



## **Dette værk er downloadet fra Danskernes Historie Online**

**Danskernes Historie Online** er Danmarks største digitaliseringsprojekt af litteratur inden for emner som personalhistorie, lokalhistorie og slægtsforskning. Biblioteket hører under den almennyttige forening Danske Slægtsforskere. Vi bevarer vores fælles kulturarv, digitaliserer den og stiller den til rådighed for alle interesserede.

### **Støt Danskernes Historie Online - Bliv sponsor**

Som sponsor i biblioteket opnår du en række fordele. Læs mere om fordele og sponsorat her: <https://slaegtsbibliotek.dk/sponsorat>

### **Ophavsret**

Biblioteket indeholder værker både med og uden ophavsret. For værker, som er omfattet af ophavsret, må PDF-filen kun benyttes til personligt brug.

### **Links**

Slægtsforskerens Bibliotek: <https://slaegtsbibliotek.dk>

Danske Slægtsforskere: <https://slaegt.dk>



# SØNDERJYSK MÅNEDSSKRIFT

SEPTEMBER 1986 NUMMER 9

## Indhold

Bent Aaby: Mennesket og naturen på Abkær-egnen gennem 6000 år .....	277
Steffen M. Søndergaard: Storegade 14 i Tønder – bygningshistorie og restaurering .....	21
H. E. Sørensen: Billedskæreren Jes Lind.....	298
Lorenz Jacobsen: Navne i et grænsesogn .....	302
Ringridning i Sønderjylland .....	304
Bognyt .....	308
Grænselandsdagbog .....	310

## Ny bog om de to slotte, Gottorp og Koldinghus.

Otto Norn: To grænseslotte – Frederik I's Gottorp og Christian IV's Koldinghus.

For første gang foreligger der med denne bog en dybtgående redegørelse på dansk for de to slottes bygningshistorie. Forfatteren tolker ud fra helt nye synsvinkler arkitekturen som udtryk for den protestantiske fyrsteopfattelse efter reformationen. Bogen er udsendt i overdådigt udstyr med farvebilleder og talrige sort/hvide illustrationer. Det er en lækkerbidsken for alle med interesse for kunst-, arkitektur- og idéhistorie. Bogen er udsendt af Historisk Samfund for Sønderjylland og prisen er for medlemmer kun kr. 70 + porto, for ikke-medlemmer 100 kr. + porto.

## Slægtshistoriske undersøgelser

udføres over hele landet.

Samvittighedsfuldt, personligt arbejde og reel afregningsform, der ikke vælter budgettet.

**Uwe Thomsen, Frilandsvej 10, 6270 Tønder. Tlf. 04 72 22 25**

## »Du danskes vej til ros og magt«

Foredragsrække, arrangeret af Folkeuniversitetet i samarbejde med Haderslev Arkiv- og Museumsforening.

Sejlskibenes storhedstid belyses ud fra tre forskellige udgangspunkter: krigen, handelen og det lokale.

Onsdag den 24. sept.: Ole Lisberg-Jensen, Orlogsmuseet: Under sejl for kongen – orlogsskibenes udvikling 1510-1860.

Onsdag den 15. okt.: Hans Jeppesen, Kronborg: Storskibsfart og sømandsliv i 1700-tallet.

Onsdag den 12. nov.: Birgitte Kragh-Rasmussen, Aabenraa Museum: Søfartsbyen Aabenraa.

Alle tre foredrag finder sted på Haderslev Museum, Dalgade 7, 6100 Haderslev, kl. 19.30.

## Virksomheds- og foreningshistorie, jubilæumsskrifter etc.

Få først et tilbud fra

Forlaget SLUSEN

Postbox 75

6270 Tønder . Tlf. 04 72 22 25



## Sønderjysk Månedsskrift indtales på bånd, der kan lånes på biblioteket.

### Sønderjysk Månedsskrift

udgives af Historisk Samfund for Sønderjylland, men alle kan tegne abonnement, uanset om man er medlem eller ej.

SØNDERJYSK MÅNEDSSKRIFT koster 95 kroner årlig (incl. moms og forsendelsesomkostninger). Enkeltnummer kan købes for 10 kr. stykket.

SØNDERJYSK MÅNEDSSKRIFT kan bestilles hos Historisk Samfunds ekspedition, Haderslevvej 45, 6200 Aabenraa, tlf. (04) 62 46 83, daglig kl. 9-16 (ikke lørdag), hvor også gratis prøvehæfter kan rekvireres.

SØNDERJYSK MÅNEDSSKRIFTs redaktion:

Inge Adriansen, Museet på Sønderborg slot, 6400 Sønderborg,

Steen W. Andersen, Haderslev Museum, 6100 Haderslev,

Henrik Fangel (ansv.), Institut for sønderjysk lokalhistorie, Haderslevvej 45, 6200 Aabenraa, tlf. 04 62 58 60.



*Fig. 1. Parti fra højmosen Abkær Mose nær stedet, hvor de mosegeologiske undersøgelser blev foretaget. Den træløse moseoverflade består mest af hedelyng, tue-kæruld og forskellige tørvemosser. De uforstyrrede tørvelag er her ca. 6 m tykke. I baggrunden ses det kuperede morænebakkeland øst for mosen.*

## Mennesket og naturen på Abkær-egnen gennem 6000 år – resultater af et forskningsprojekt

Af BENT AABY

*Vor viden om fortiden – hvad enten den hentes i jorden eller i arkiverne – har naturligt mennesket i centrum. Hvordan den omgivende natur har set ud, og hvordan samspillet har været mellem natur og menneske, ved vi derimod forbløffende lidt om.*

*Bent Aaby, Danmarks Geologiske Undersøgelse, fortæller her om en nyligt afsluttet botanisk undersøgelse fra Abkær Mose ved Vojens. Undersøgelsen giver et både spændende og til dels også overraskende billede af områdets natur- og kulturhistorie.*

Abkær-egnen er rig på fortidsminder. Næsten overalt hvor man går, er der udsigt til en af områdets mange hundrede gravhøje. Bondestenalderens karakteristiske langdysser, bronzealderens høje og Hærvejen er andre synlige beviser på, at mennesker har ført et aktivt liv på egnen i mere end 6000 år.

Fortidsminderne har på mange mennesker en særlig tiltrækning, fantasien sættes igang og man forestiller sig, hvorledes folk boede og arbejdede i oldtidens forskellige

perioder. Også fagfolk gør sig tanker om fortiden, men tanken må have faste støttepunkter, og for arkæologer og historikere er det bl.a. værdifuldt at have viden om landskabets udseende, – hvor meget oldtidsbonden påvirkede naturen, – hvilke naturlige ressourcer, der var til rådighed, – hvad de dyrkede, m.m.

Kendskab til kulturlandskabets historie er en væsentlig forudsætning for at opnå en dybere forståelse af fortidens mennesker og deres aktiviteter. På denne baggrund har Fredningsstyrelsen og Danmarks Geologiske Undersøgelse iværksat et samarbejde for at belyse kulturlandskabets udvikling i udvalgte områder, hvor både de geologiske og arkæologiske forudsætninger er tilfredsstillende.

Et sådant område er Abkær-egnen, der er rig på moseområder og har en af landets største højkoncentrationer (Fig. 1). Navnlig Abkær Mose er egnet til geobotaniske undersøgelser, fordi der her findes uforstyrrede tørvelag med velbevarede plantester, som kan aldersbestemmes med stor sikkerhed.

### Abkær-egnens geologi

Det valgte undersøgelsesområde ligger på grænsen mellem Øst- og Vestjylland, og kun få steder skifter landskabet så pludseligt karakter som her. Øst for Abkær er bakkelandet stærkt kuperet med Pothøj (84 m o.h.) og Kalkenbjerg (75 m o.h.), som de højeste punkter. Bakkerne består af sandet moræne med indslag af smeltvandsdannelser. Længere mod øst bliver jorden mere lerholdig og næringsrig. Landet vest for Abkær Mose præges derimod af lave bakkepartier, vekslende med jævne sandflader der ligger ca. 50 m over havet.

Overfladeforholdene og geologien viser tydeligt, at isen i sidste istid har stået her gennem længere tid og afsat store jævne smeltvandsdannelser vest for isranden, medens morænebakkerne er fremkommet,

da isen smeltede bort og afsatte sit store indhold af sten, sand og ler. Hyppigheden af de forskellige jordbundstyper er vist i tabel 1.

Jordens beskaffenhed og sammensætning afspejler sig klart i plantedækket. Det var tydeligst i ældre tid, da landbruget i større udstrækning end i dag var tilpasset jordbundsforholdene. På Videnskabernes Selskabs kort (fig. 2) fra begyndelsen af 1800-tallet fremgår det, at kun ca. 35-50 % af landet vest for Abkær var opdyrket, medens hede (ca. 40-50 %) og mose (5-25 %) dækkede de øvrige arealer. Skov og kratbevoksning var sjælden (se tabel 2). Landskabsudnyttelsen i morænebakkelandet imod øst var helt anderledes. Det dyrkede areal var meget større (65-70 %), og træbevoksninger var almindelige. Heden havde ikke fodfæste i disse mere frodige egne.

Abkær-egnen er således, på grund af de geologiske forhold, usædvanlig rig på naturtyper, hvilket muligvis har gjort den del af Sønderjylland særlig eftertragtet i ældre tid (se Andersen 1983).

### Abkær Mose

Umiddelbart vest for det markante morænebakkeland ligger den ca. 3 km<sup>2</sup> store Abkær Mose. Sammen med Stengel Mose og Hjarup Mose udgør den et system af store dødislavninger, dvs. fordybninger eller lavninger, som antages at være dannet ved bortsmeltning af is, efter at hovedparten af istidsaflejringerne var afsat. Lavningerne er kendetegnet ved uregelmæssigt bundrelief og tydeligt afsatte sider.

Abkær-lavningen var oprindelig vandfyldt, og mere end 10.000 år gamle søaflejringer er bevaret i områdets sydlige del. Søen groede til allerede for ca. 8500 år siden og var da ret næringsfattig. De nederste tørvelag, som hviler på søaflejringer, indeholder bl.a. halvgræsser (star-arter) og tørvemos (Sphagnum). Som følge af udvaskning af næringsstoffer blev mosens

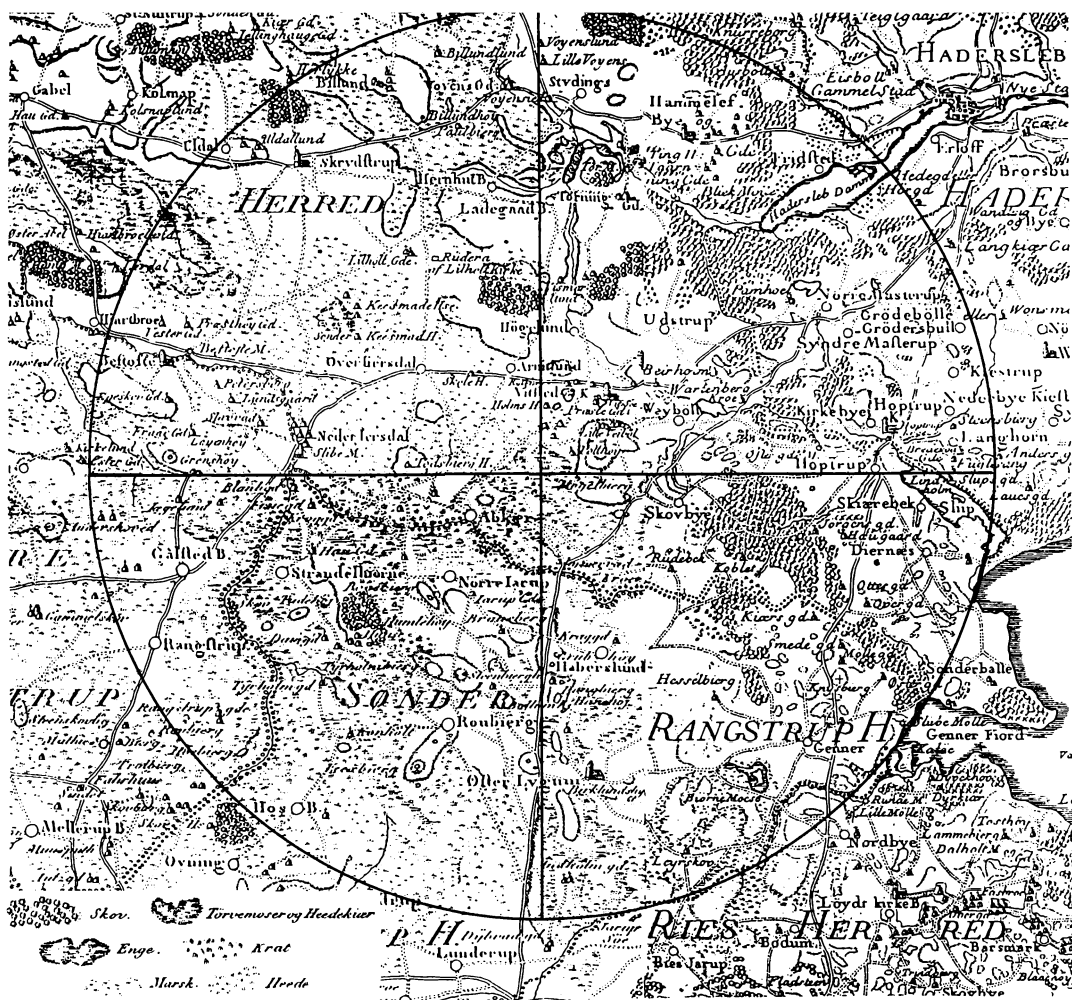


Fig. 2. Udsnit af Videnskabernes selskabs kort over Abkæregnen sydvest for Haderslev. En cirkel med radius 10 km fra Abkær Mose er indtegnet og inddelt i fire cirkeludsnit (se tabel 1 og 2). Figuren er sammenstillet af flere kort, udgivet i perioden 1780-1805.

Tabel 1. Fordeling af jordartstyper indenfor 10 km fra Abkær Mose på basis af Danmarks Geologiske Undersøgelsses foreløbige jordartskort 1:25.000. Området er inddelt i 4 cirkeludsnit, som er benævnt efter deres beliggenhed i forhold til mosen.

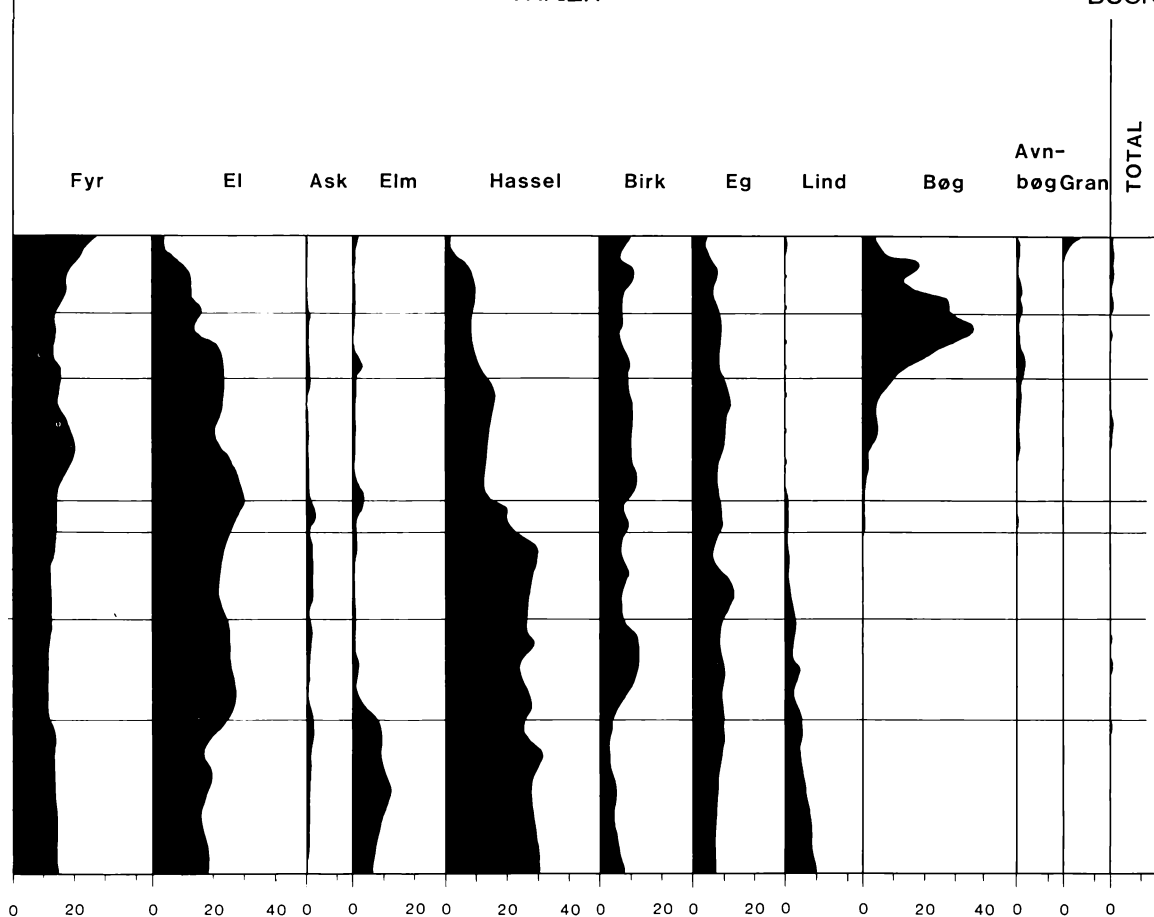
	%				
	NØ	SØ	SV	NV	Total
Moræneler	57.1	34.2	12.2	10.8	28.6
Morænesand	2.0	1.5	1.5	0.7	1.4
Smeltevands-sand	28.1	44.9	39.6	31.1	35.9
Smeltevands-sand, hedeslette	0.6	-	23.8	48.8	18.3
Tørv	9.1	17.9	22.9	8.5	14.6
Sø, hav	3.1	1.7	-	0.1	1.3

Tabel 2. Fordeling af vegetationstyper indenfor 10 km fra Abkær Mose på basis af Videnskabernes Selskabs kort, 1780-1805. Området er inddelt i 4 cirkeludsnit, som er benævnt efter deres beliggenhed i forhold til mosen.

	%				
	NØ	SØ	SV	NV	Total
Skov, krat	22.1	12.2	1.3	2.1	9.4
Hede	0.7	5.3	40.2	44.7	22.7
Dyrket areal	72.4	65.0	35.8	47.9	55.3
Mose	2.1	15.8	22.7	5.2	11.5
Sø, hav	2.6	1.8	-	-	1.1

TRÆER

BUSK



Pollensum: Træer • Buske • Tørbundsarter

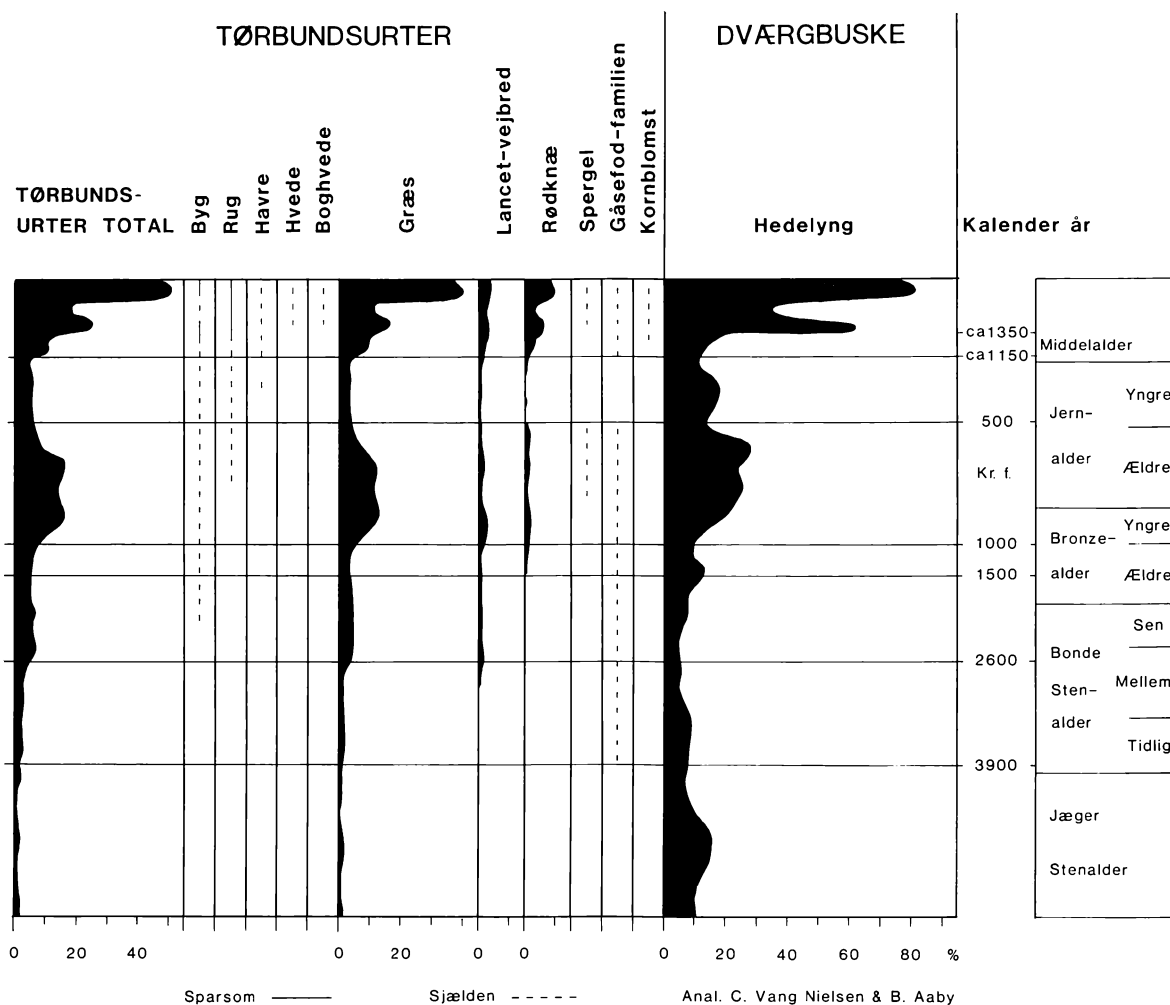
Fig. 3. Pollendiagram fra Abkær Mose, som viser pollenhyppigheden af de vigtigste træ- og tørbundsarter, samt kurver der angiver den samlede pollenmængde for buske og tørbundsarter siden midten af stenalderen.

tørvelag stadig fattigere på mineraler, og for mere end 8000 år siden ændrede mosens karakter og blev til en højmose. Mosens centrale del har siden da mest været bevokset med tørvemosser, iblandet et større eller mindre indhold af tue-kæruld, hedelyng, rundbladet soldug og andre højmoserplanter. Randområderne fik tilført mere næringsrigt grundvand fra omgivelserne og de henlå derfor som fugtigheds-skov med bl.a. el, eg og birk, eller som sump, hvor tagrør og forskellige star-arter var almindelige. Senere bredte højmosen

sig henover disse arealer, så den til sidst udfyldte næsten hele lavningen.

De tykkeste tørvelag findes i dag i mosens østlige og sydlige del, hvor de uforstyrrede tørvelag har en tykkelse på ca. 6 m. Mosens øvrige områder er stærkt præget af tidligere tørvegravning, som navnlig var omfattende i 1940'erne og 50'erne.

De nu gennemførte undersøgelser har vist, at Abkær Mose er Nordens ældste højmose, hvor den nuværende type plantevækst har været dominerende gennem mere end 8000 år.



### Den pollenanalytiske metode

Kendskabet til ældre tiders landskabsudvikling omkring Abkær mose er baseret på undersøgelser af mosens planterester. Tørvens består af moseplanternes henfaldne rødder, stængler og blade. Bestemmelse af disse rester giver oplysning om mosens egen plantevækst og naturforhold, men afslører ikke hvordan vegetationen var sammensat udenfor mosens. Sådanne oplysninger fås ved mikroskopiske analyser af tørvens indhold af pollen (blomstestøv), som er så lette at de transporteres med vinden over store afstande. Nogle pollen-

korn stammer naturligvis fra mosens egen plantevækst, medens andre er kommet udefra. Hovedparten af de »fremmede« pollen stammer fra steder, der ligger indenfor en radius på 5-10 km fra undersøgelsesstedet (se Aaby 1985). Ved at bestemme tørvens pollensammensætning i lag med kendt alder, er det muligt at følge plantesammensætningen i de forskellige arkæologiske tidsafsnit. Aldersbestemmelse af de forskellige tørvlag foretages ved hjælp af kulstof-14 metoden.

Det landskabsbillede, man kan tegne ved undersøgelse af pollensammensætning-



gen i større moser (eller søer), er meget generelt, fordi pollenkornene stammer fra et stort område, med ofte varierende jordbund. Mere detaljerede oplysninger om mindre områder fås fra undersøgelser af vandhuller, små moser eller sure skovjorder. Her kan man vise, hvad der har vokset lige i nærheden, og på hvilken jordbund planterne har stået (Andersen m.fl. 1983). Valg af undersøgelsessted er således afgørende for hvilke problemer, der kan belyses.

I det følgende fremlægges de resultater, som pollenanalyserne har ført til med hensyn til en bestemmelse af Abkær-egnens vegetation i de forskellige arkæologiske og historiske perioder.

### **Abkær-egnens vegetation i 6000 år**

#### *Jæger stenalder*

I jæger stenalder var landet dækket af skov, med lind som det hyppigste træ. Den trivedes bedst på veldrænet muldbund, medens eg, ask og elm fortrinsvis voksede på fugtigere, næringsrig jord. El fandtes på tørvebund i moser og langs vandløb, hvor grundvandstanden var høj. Trækronerne i den frodige skov dannede et sammenhængende tæppe af blade og grene, som ikke lod meget lys slippe igennem til skovbundens sparsomme sommerflora. I de mere magre egne med vidtstrakte sandjorder har eg og birk været mere almindelig. Det betød en lysere skov, som har givet buskene og urterne bedre blomstringsmuligheder.

Pollendiagrammet (fig. 3) viser ingen tegn, som med sikkerhed kan tilskrives menneskelig aktivitet. Datidens jægere og fiskere har udnyttet naturressourcerne uden at gribe væsentligt ind i plantesammensætningen.

#### *Bonde stenalder*

I begyndelsen af bonde stenalderen, ca. 3900 år f.Kr., sker der markante ændringer i pollendiagrammets kurveforløb, som føl-

ge af kulturindgreb. Elm går stærkt tilbage, lind og ask viger også, medens birk og el vinder frem. Træbestanden udnyttes af mennesker, og særligt elm, ask og lind, som er de mest værdifulde træarter til løvfoder, bruges flittigt. Skoven får derved en mere åben struktur, som begunstiger birk og andre lyskrævende planter. Urtepollensammensætningen viser, at der etableres større eller mindre åbne arealer. Marker anlægges og der dyrkes korn, hvilket fundet af et enkelt pollen af byg-type viser. Lancet-vejbred, rødknæ og græsser er nogle af de planter, der begunstiges af landbrugsaktiviteten (fig. 4).

Omkring 2600 f.Kr. bliver græsser mere almindelige og det samme gælder lancetvejbred og bynke. Disse ændringer viser, at større dele af landskabet udnyttes til græsning.

Det er bemærkelsesværdigt at birk tilsyneladende aftager i hyppighed i slutningen af bonde stenalder, idet man umiddelbart måtte forvente, at dette træ ville blive begunstiget, når skovlandet blev mere åbent, som det skete godt 1000 år tidligere. Egnens naturressourcer er derfor tilsyneladende blevet udnyttet lidt anderledes end tidligere i bonde stenalderen. Askens fremgang understreger denne antagelse.

#### *Ældre bronzealder*

Landskabsbilledet er ret stabilt fra ca. 2600 f.Kr. til midt i ældre bronzealder, ca. 1500 år f.Kr., hvor bøg indvandrer til Abkær-egnen. På dette tidspunkt bliver den dog ikke et almindeligt træ, skønt jordbundsforhold og klima har været gunstigt for bøg. Det ved vi fra undersøgelser i Sydsjælland, hvor bøg i modsætning til Abkærområdet hurtigt bredte sig og blev særdeles almindelig i yngre bronzealder (Andersen m.fl. 1983, Aaby 1986). Grunden til bøgens sparsomme forekomst må snarere søges i kulturbetingede forhold. I dele af Sydsjælland var landbrugsaktiviteten lav i



Fig. 4. Fra venstre tegning af lancet-vejbred, rødknæ og almindelig spergel.

ynge bronzealder, og her fik bøg gode muligheder for at brede sig. Abkær-området har været vanskeligere at erobre, fordi kulturaktiviteten på den tid var meget større. Skovene blev græsset og overdrev fandtes flere steder på veldrænet jordbund, hvor netop bøgen kunne vokse. Græsning og mangel på voksesteder er derfor de sandsynligste årsager til at bøg vedblev at være ret sjælden i de første 2000 år efter dens ankomst til egnen.

Hasselen har været vidt udbredt indtil omkring 1500-1400 år f.Kr., men herefter bliver den mindre almindelig. Under naturlige forhold vil dette ske, hvis hassel overvokses af skyggegivende træer, men det er næppe tilfældet, fordi lind, elm og bøg, som er de træarter, der giver meget skygge, ikke forekommer væsentligt hyppigere nu end tidligere i bronzealderen. Klimatiske ændringer kan være en anden årsag til dens tilbagegang, men i så fald må det dreje sig om betydelige ændringer, der

vedrører et større geografisk område. Pollenanalytiske undersøgelser, foretaget i Solsø ved Herning, viser imidlertid, at hassel her vedblev at være almindelig i hele bronzealderen (Odgaard 1985). Klimatiske ændringer er derfor næppe ansvarlige for hasselens tilbagegang, og i stedet for naturlige årsager er det mest nærliggende at antage, at tilbagegangen skyldes menneskelig aktivitet. Hassel anvendtes i ældre tid meget til bl.a. risgærder, og det er tænkeligt, at øget udnyttelse og større græsningstryk har forårsaget hasselens tilbagegang. Denne ændring i pollendiagrammet indvarsler således en større landbrugsaktivitet, som først rigtig slår igennem i begyndelsen af yngre bronzealder.

#### *Yngre bronzealder og ældre jernalder*

Landskabet bliver nu væsentligt mere åbent end tidligere og præges af overdrev og andre træfrie landbrugsarealer, vekslede med større og mindre skovpartier.

Fund af byg-pollen fortæller, at denne kornsort dyrkedes i området, og fra omkring Kristi fødsel viser rugen sig. Der er en tendens til at græsserne og lancet-vejbrede pollenkurver falder i slutningen af ældre jernalder (ca. 200-500 år e.Kr.), medens arter knyttet til dyrket mark, bl.a. spergel, ikke reduceres. Ændringerne i tørbundsarternes pollenhyppighed behøver derfor ikke at være et udtryk for aftagende kulturaktivitet, men kan skyldes en svag ændring af landbrugsmønstret i det pågældende tidsafsnit.

Moseundersøgelserne viser således, at Abkær-egnen var præget af menneskelig aktivitet fra begyndelsen af yngre bronzealder og frem til slutningen af ældre jernalder.

#### *Yngre jernalder*

Pollendiagrammets kurveforløb ændres omkring 500 f.Kr., hvor bøg tiltager i hyppighed, samtidig med at urter som rødknæ, spergel og arter af gåsefodfamilien bliver mere sjældne. Kornpollen bliver også mere fåtallig i pollenanalyserne. Det er derfor klart at kulturaktiviteten mindskes. Åbne arealer opgives og springer i skov. Tilgroningen sker navnlig med bøg, men elm, ask og lidt senere avnbøg deltager også i tilgroningsfasen. Hassel bliver sjældnere, fordi den hurtigt overvokses i den skyggegivende skov. Efter 100-200 år er bøgeskoven blevet så tæt, at også birk må vige og dermed afsluttes bøgeekspansionsfasen. I de følgende århundreder er egnen præget af bøg, der helt har domineret på veldrænet frodig bund, medens de fugtige områder var bevokset med elleskov. Elm, ask, eg, avnbøg, hassel og birk spillede generelt en mindre rolle i skovbilledet.

Abkær-egnen var igen blevet et skovland og det vedblev den med at være indtil slutningen af 1100-tallet, hvor skov påny blev ryddet for at give plads til landbrugsarealer.

#### *Historisk tid*

Det er navnlig bøgeskov der hugges om i middelalderens første halvdel, i stedet vinder tørbundsarter frem, og især græsser blomstrer yppigt. Tidligere har byg og rug været de almindeligste kornpollentyper, men nu optræder havre også, som det ses af pollendiagrammet (fig. 3).

I 1300-tallet sker der en yderligere udvidelse af landbrugsarealerne på skovens bekostning. Tilbagegangen for bøg er særlig markant, men de andre træarter går også tilbage, med undtagelse af birk, som evner at finde voksemuligheder i det mere åbne kulturland.

Samtidig med tørbundsarternes fremgang i 1300-tallet sker der en markant stigning i lyngens pollenhyppighed. De høje værdier i tørveprøverne fra middelalder skyldes antageligt et betydeligt tilskud af pollen fra udstrakte hedearealer.

Lidt senere (ca. 1400-1450 år e.Kr.) vinder bøg igen frem, og tørbundsarterne aftager, som følge af mindsket kulturaktivitet. Lyngens pollenhyppighed viser lignende ændringer som tørbundsarterne, og nogle lyngarealer er muligvis sprunget i skov. Omkring 200 år senere ses en modsat rettet tendens i pollendiagrammets kurveforløb, og navnlig mængden af græspollen er meget høj i de følgende pollenprøver, som antageligt stammer fra 17-1800-tallet. Gran er mest almindelig i pollendiagrammets øverste del, som afspejler vegetationen i nyere tid.

I pollenanalyserne er middelalderens og senere tiders landbrug karakteristisk ved forekomst af kornblomst og boghvede, samt relativt store mængder af rug. Kornblomst er en vinter-enårig plante, dvs. den spirer og danner en roset det første år, og blomstrer det følgende. Den er derfor særligt knyttet til vintersædsafgrøder, hvor den tidligere var et almindeligt ukrudt. Forekomst af kornblomst tyder derfor på, at marker med vinterafgrøder først blev eta-



Fig. 5. To elementer var karakteristiske for Abkær-egnen i forrige århundrede: hede og oldtidsmin-  
der. Her er de forenet i et stik fra Illustreret Tidende 1860, hvor en fattig hedebonde har indrettet  
sig i én af områdets mange stenaldergrave: »En saadan Bolig, som ved Hjælp af en meget simpel  
Architektur er bleven til et efter Omstændighederne ret hyggeligt Hjem...«

bleret i middelalderen, og særlig almindelig har den sikkert været i rugmarkerne. Boghvede har været en vigtig kulturplante, som ofte indgik i sædskifte med kornafgrøder (Frandsen 1983).

### Hedens historie

Hvordan landet har set ud på de sandede smeltevandsfalter vest for Abkær Mose, er vanskeligt at afgøre, dels fordi mosen ligger i et område med stor variation i jordbundsforhold og topografi og derfor modtager pollen fra mange forskellige plante-samfund, dels fordi hedens karakterplante, hedelyng, også voksede på selve højmosen. Det er derfor ikke muligt at afgøre, om tørvens indhold af lyng-pollen stammer fra mosen eller fra omegnens hedearealer.

Nogle oplysninger om hedens historie

kan pollendiagrammet dog give. Lyngplan-  
ten er lyskrævende og klarer sig bedst i et åbent landskab. Den har derfor været sjælden i jæger stenalderens skovland, til gengæld har højmosens sure og træfrie tørveflade givet gode voksemuligheder. Vi kan derfor være sikre på, at næsten alle lyng-pollen fra den tid stammer fra mosens eget plantedække, og de udgør ca. 10-30 % af pollensummen. Pollenanalyser fra yngre tørvelag med lyng-værdier som i ældre stenalder kan derfor ikke afsløre noget om hedens udviklingshistorie. Kun når lyng-værdierne er væsentlig større, er der grundlag for at antage, at en del af pollen-materialet er tilført mosen fra omliggende hedearealer.

Lyng pollenkurven er relativ høj i ældre jernalder, men dog ikke højere end det kan

forklares som stor lokal pollenproduktion. Det er derfor uvist, om der fandtes heder i Abkær-området i ældre jernalder. I givet fald har de næppe haft stor udbredelse. I stedet må de udstrakte smeltevandsflader mest have henligget som græsklædte overdrev med større eller mindre skovpartier eller grupper af træer.

Først i 1300-tallet fandtes der med sikkerhed hedearealer, idet lyngkurven stiger fra ca. 20 % til næsten 80 %, hvilket er betydeligt højere end tidligere. I de følgende århundreder er lynghede almindelig udbredt, som det også fremgår af skriftlige beretninger (se Gregersen 1977) og bl.a. Videnskabernes Selskabs kort fra begyndelsen af 1800-tallet (fig. 2).

Vi må derfor regne med at det landskab, som kendes fra skildringer fra forrige århundrede med udstrakte træløse hedearealer, i virkeligheden er ungt, blot 6-700 år. Lignende alder har hederne antagelig på Djursland (Aaby 1985) og i Flyndersø-området ved Skive (Jonassen 1950), medens gamle heder er påvist omkring Solsø ved Herning (Odgaard 1985). Her fandtes heder allerede i bonde stenalder og deres areal øgedes gradvist i forhistorisk tid.

## **Kulturlandskabet**

### *Forhistorisk tid*

Med landbrugets fremkomst for ca. 6000 år siden, gribes der for første gang ind i naturens egen udvikling. De mere end 150 daterede gravanlæg fra stenalderen, som findes indenfor en afstand af 10 km fra Abkær Mose viser, at også denne egn var velegnet for datidens landbrugsdrift. Selv om der i løbet af bondestenalderen skabes større åbne arealer, så har kulturlandskabet med dets dysser og jættestuer dog stadig skovpræg. Først i sidste halvdel af ældre bronzealder, ca. 1500-1000 år f.Kr., åbnes landet gradvist og får karakter af sletteland, vekslende med skov. Egnens usædvanligt mange gravhøje fra ældre

bronzealder er altså ikke anlagt i et åbent kulturland med vidt udsyn til alle sider. Kun fra de højere bakkedrag har man kunnet skue langt, – og netop her findes de fleste høje fra den tid.

I yngre bronzealder og ældre jernalder er der udstrakte landbrugsarealer, men helt så åbent som f.eks. på Als, hvor vi også kender landskabsudviklingen (Andersen 1954), bliver Abkær-egnen dog ikke.

I Sønderjylland, som i andre dele af landet, sker der en markant indskrænkning af landbrugsarealerne ca. 500 år e.Kr. og træværkst erobrer de opgivne marker. Skoven har nu ændret karakter, idet bøg har overtaget lindens og egens rolle, som den dominerende træart på veldrænet jordbund.

De pollenanalytiske resultater viser, at kulturintensiteten i forhistorisk tid stadig øges fra begyndelsen af bondestenalderen frem til slutningen af ældre jernalder, hvorefter den aftager (se fig. 6). Tilsyneladende er korte perioder med kulturekspansion blevet afløst af længerevarende tidsafsnit med et konstant kulturmønster. Navnlig i begyndelsen af bondestenalderen, midt i enkeltgravstid (ca. 2600 år f.Kr.) og i slutningen af ældre bronzealder, sker der tydelige landskabsændringer.

### *Historisk tid*

Gennem de skriftlige kilder er det muligt at få konkrete oplysninger om egnens mennesker, deres gårde, kirker, samhandel og andre sociale og økonomiske forhold. Også landskabets udseende omtales i flere kilder (Gregersen 1977).

Kildematerialet er særlig grundigt behandlet i forbindelse med »Det Nordiske Ødegårdsprojekt (Gissel m.fl. 1981, Gregersen 1977), hvor egnen nordvest for Abkær Mose er beskrevet. Hærvejen og dens forløb og betydning er ligeledes grundigt undersøgt (Mathiessen 1930, Gregersen 1974, 1976, Andersen m.fl. 1983).

Der er således gode muligheder for at



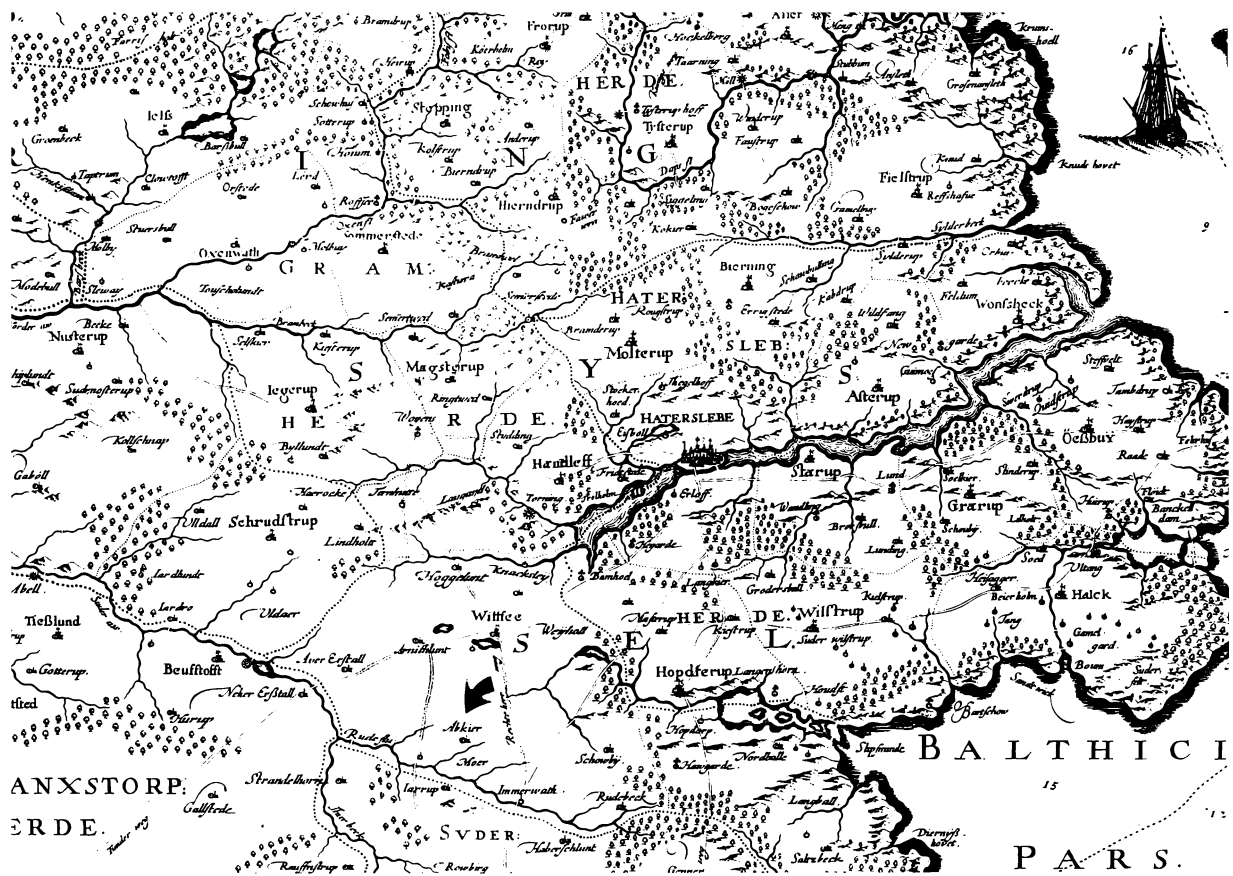


Fig. 7. Johs. Mejers kort over Haderslev-egnen fra 1652. Kortet viser tydelig skovenes store udbredelse i det østlige Nordslesvig i midten af 1600-tallet. Abkær er angivet med pil. Lige til højre herfor viser betegnelsen »Rechte heerweg« Hærvejens forløb fra Immervad over Vedsted til Vojens. (Udsnit).

lille vejforløb – forbi Randbøl, Skodborg og Vojens og derfra vest om Abkær Mose og videre sydpå (Gregersen 1977). Hærvejen fulgte således vandskelsområdet ned gennem den jyske halvø, så man undgik at skulle krydse større vandløb. I senmiddelalderen skete der en ændring i færdselsmønstret og hovedparten af trafikken gik nu øst om Abkær Mose og Sønderåen passeredes i stedet ved Immervad bro. Umiddelbart nord for broen mødtes vejen fra Vojens og Vedsted med den østfra kommende vejstrækning, der havde forbindelse til Haderslev. Grunden til denne omlægning kan ifølge Gregersen (1977), være klimatisk såvel som økonomisk, medens Enemark (1985) fremhæver betydningen af foderforsyning i den korte periode, hvor

kreaturer blev drevet sydpå, som den væsentligste begrundelse. Og foder kunne nu lettere fremskaffes ved en østlig ruteføring.

Pollenanalyserne viser, at egnen var tyndt befolket i Vikingetid og tidligste middelalder. Hærvejen må da have gået gennem vidstrakte skovområder. Landbrugseksansionen i 1100-tallet har antagelig mest været koncentreret til de sande jorder, som lettest kunne bearbejdes. Det forklarer Hærvejens vestlige vejføring, som netop følger hedesletternes østlige del.

Den senmiddelalderlige omlægning af vej mønstret kan have forbindelse med skovrydninger i det lerede østjyske morænebakkeland. Åbningen af de tidligere tætte skovområder har øget græsningsmulighederne og gjort samfærdslen mindre far-

lig og betydeligt nemmere, hvilket sikkert har været en væsentlig forudsætning for den nye vejføring.

Johannes Mejer's kort fra 1649 (fig. 7) viser at skoven – trods megen opdyrkning – vedblev at have fodfæste i Sønderjyllands moræneområder langt op i tiden, hvilket bl.a. den navnkundige Farrisskov vidner om (Hermansen 1947). Den strakte sig i et bælte tværs over halvøens bakke-land, på grænsen mellem Nørre- og Sønderjylland.

### *Landbrugskrise i senmiddelalder*

Moseundersøgelserne har afsløret, at der skete en mindre landbrugsmæssig tilbagegang i middelalderens senere del. Det er første gang, at dette med sikkerhed er påvist i Danmark ved hjælp af pollenanalyse. Nedgangen i kulturaktiviteten begynder – bedømt ud fra pollenanalyserne – omkring 1400 år. e.Kr. og vedbliver et par hundrede år. De angivne tider må tages med forbehold, idet kulstof-14 dateringerne er behæftet med en usikkerhed på 50-100 år.

I pollendiagrammet (fig. 3) er kriseperioden karakteriseret ved et tydeligt fald i tørbundsurnernes pollenhyppighed. Det samme gælder lyngkurven, som bl.a. afspejler hedearealets størrelse. Bøgekurven stiger derimod, hvilket viser, at dette træ vinder frem på tilsvarende måde som omkring 500 år e.Kr., da jernaldermarker sprang i skov. Noget lignende er antagelig sket i senmiddelalderen, og navnlig vest for mosen, hvor hovedparten af pollenmængden kommer fra i maj-august, som er blomstringstidspunktet for bøg, græs og lyng.

De historiske kilder vidner ligeledes om en krise- eller ødegårdsperiode i egnen omkring Vojens, Skrydstrup og Vedsted (Gregersen 1977). Således beretter præsten J. A. Dyssel i sin rejseskildring fra 1763, at der i denne egns hedeområder har »stået hele byer med agre og enge«, som nu er

ødelagt (Gregersen 1977). Dette bekræftes ifølge Gregersen (1974) af Slesvig domkaptels register fra ca. 1450, hvor to af egnens kirker, Nybøl og Arvad, var øde. I en næsten samtidig opgørelse af kirkerne i Slesvig stift nævnes de to kirker uden anmærkninger. Gregersen (1974) mener derfor, at kirkerne har været sognekirker med tilhørende menighed, som nedlægges midt i 1400-tallet, eller måske lidt tidligere.

Pollenanalyserne viser, at landbrugskrisen indtræder efter at lyngen har bredt sig på de sandede jorder, og følgelig kan krisen ikke være et resultat af hededannelse. En pestepidemi som »den sorte død«, der indtraf omkring 1350, og den tyve år lange krig mellem Erik af Pommern og den schauenborgske greveslægt fra Holsten fra 1412 til 1435 kan sagtens sætte sig spor i en kortere periode i form af social og økonomisk krise (Ulsig 1975, Gissel m.fl. 1981). Men krisen er langvarig, mere end 200 år, og derfor er det mest nærliggende at antage, at ikke-lokale forhold som ændrede handelsforbindelser eller klimaet har været afgørende for udviklingen.

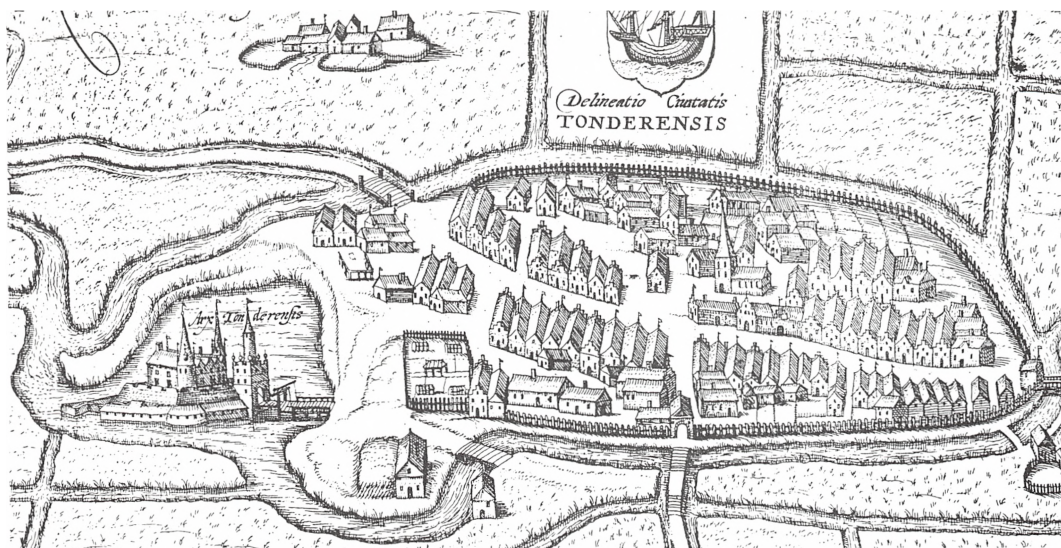
Historiske undersøgelser fra England viser, at årets middeltemperatur begyndte at falde i senmiddelalderen og nåede et foreløbigt minimum i anden halvdel af 1400-tallet (Lamb 1966). Efter en mindre stigning faldt middeltemperaturen igen i anden halvdel af 1500-tallet og var lav indtil slutningen af 1600-tallet. Sidstnævnte tidsrum kaldes ofte »den lille istid« på grund af de lave temperaturer. Tydelige klimaforandringer er også påvist i Danmark i senmiddelalder og i 1500-tallet ved undersøgelser af højmosernes tørvelag (Aaby 1976).

De fysiske forhold kan således direkte eller indirekte være medvirkende til den landbrugsmæssige og befolkningsmæssige tilbagegang i Abkær-området, som både de historiske og pollenanalytiske undersøgelser beretter om.



## Litteratur

- Andersen, A. 1954: Two standard pollen diagrams from South Jutland. – *Danm. Geol. Unders.*, II 80: 188-209.
- Andersen, S. T., Aaby, B. and Odgaard, B. V. 1983: Environment and Man. Current Studies in Vegetational History at the Geological Survey of Denmark. – *Journ. of Danish Archaeology* 2: 184-196.
- Andersen, S. W. 1983: Hærvejen og bebyggelsen i Nordslesvig i den ældre bronzealder. – *Nordslesvigske Museer*, 10: 53-62.
- Enemark, P. 1983: Oksehandelens historie ca. 1300-1700. I A. Pedersen m.fl. (eds.): *Sortbroget kvæg – baggrund og udvikling i Danmark*. Kbh.: 8-87.
- Frandsen, K. E. 1983: Vang og tægt. – *Bygd, Esbjerg*: 1-296.
- Gissel, S., Jutikkala, E., Österberg, E., Sandnes, J. and Teitsson, B. 1981: Desertion and land colonization in the Nordic countries c. 1300-1600. – *Almqvist & Wiksell International*, Stockholm: 1-304.
- Gregersen, H. V. 1974: Forsvundne kirker langs med Hærvejen gennem Nordslesvig – *Sønderjysk Månedsskrift*. 50 årg.: 237-247.
- Gregersen, H. V. 1976: En nyopdaget vejspærring over Savsevejen. – *Sønderjysk Månedsskrift*, 52. årg.: 8-15.
- Gregersen, H. V. 1977: Egnen omkring Vojens. En Sønderjysk kommunes historie indtil 1864. – J. P. Schmidt's bogtrykkeri, Vojens: 1-199.
- Hermansen, K. M. 1947: *Farrisskovens Saga*. – *Sønderjysk Månedsskrift*, 23 årg.: 161-176.
- Jonassen, H. 1950: Recent pollen sedimentation and Jutland heath diagrams. – *Dansk Bot. Arch.* 13 (7): 1-168.
- Lamb, H. H. 1966: *The changing climate*. – Section 7. Methuen and Co., London.
- Mathiessen, H. 1930: *Hærvejen*, København 1930.
- Odgaard, B. 1985: Kulturlandskabets historie i Vestjylland. Foreløbige resultater af nye pollenanalytiske undersøgelser. – *Fortidsminder. Antikvariske Studier* 7: 48-59.
- Ulsig, E. 1975: Den senmiddelalderlige agrarkrise. – *Historie*, 15 (2): 219-233.
- Aaby, B. 1976: Cyclic climatic variations over the past 5500 yr reflected in raised bogs. – *nature*, vol. 263, no 5575: 281-284.
- Aaby, B. 1985: Norddjurslands landskabsudvikling gennem 7000 år belyst ved pollenanalyse og bestemmelse af støvindhold i højmosetørv. – *Fortidsminder. Antikvariske Studier* 7: 60-84.
- Aaby, B 1986: Trees as anthropogenic indicators in regional pollen diagrams from eastern Denmark. – A. A. Balkema Publishers, Rotterdam. In press.



Prospekt af Tønder ca. 1588. Efter stik i Braunius og Hogenbergs »Städtebuch« (udsnit). – Af stikket fremgår klart, hvorledes byens huse ligger på lange smalle grunde.

## Storegade 14 i Tønder – bygningshistorie og restaurering

Af STEFFEN M. SØNDERGAARD

Ved en sammenkomst i Tønder i Storegade 14 – også kaldet Drøshes hus – den 5. maj 1986 fik husets ejer, tømrermester Helge Kragelund, overrakt et Europa Nostra diplom for en smukt gennemført restaurering. Europa Nostra er en europæisk, upolitisk sammenslutning af bevaringsorganisationer, hvis fælles formål er at værne om Europas kultur- og naturarv. Der kan højst uddeles 25 sådanne diplomer om året i hele Europa, så det var en fornem ære, der her blev tildelt huset og dets ejer.

Husets anvendelse på længere sigt er stadig uafklaret, men frem til 1. oktober kan man i huset se en »Royal Copenhagen udstilling«, arrangeret af Tønder handelsstandsforening. Den viser genstande fra Den kongelige Porcelænsfabrik, Holmegaard Glas og Georg Jensen Sølv. Der er åbent mandag-fredag kl. 11-17 og lørdag kl. 10-13.

Arkitektarbejdet, herunder de bygningshistoriske undersøgelser er udført af arkitekt m.a.a. Erik Einar Holms tegnestue. Tegnestuens medarbejder ved restaureringen, arkitekt Steffen M. Søndergaard, redegør her for husets bygningshistorie og for restaureringen.

Karakteristisk for det gamle Tønders byplan var stavninddelingen, dvs. smalle og dybe grundstykker, der strakte sig fra hovedgaden mod hhv. nord og syd til parallelle baggader.

Den typiske bebyggelse på en sådan stavn omfattede et forhus, der vendte ud mod hovedgaden, og hvortil der sluttede sig et eller flere sidehuse. Bagest på grunden var der opført pakhuse og stalde, og de parallelle baggader kaldtes simpelthen »bag staldene«.



*Gavl mod Storegade. SMS fot. 1984.*

*Storegade 14 er opført i 1672 af amtsskriver Friedrich Jürgensen (1642-94), hvis familie ejer huset frem til 1740, hvor svigersønnen, Andreas Joachim Heinemann dør.*

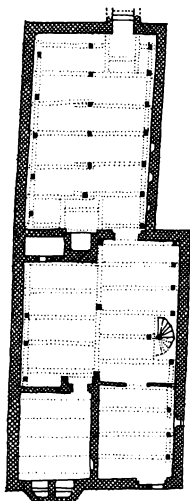
*Herefter overgår huset formentlig til kammerråd og landsskriver Franz Joachim Werffel (1680-1742), hvis enke står anført som ejer i brandtaksationsprotokollen fra 1744.*

*I 1756 overtages huset af overretsadvokat Johann Wilhelm Gottschalck (1727-1816), som bebor det til 1806. På dette tidspunkt erhverves det tilsyneladende af enken efter den da aføde lejer, læge Andreas Christian Hansen (1768-1806). Hendes arvinger sælger i 1826 huset til købmand Wilhelm Wieck (1797-1840), hvis enke i 1848 sælger videre til købmand Johann Johannsen.*

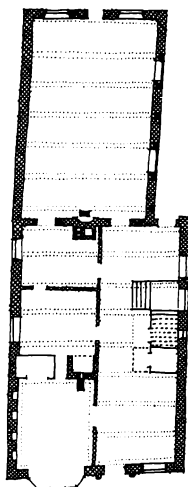
*I 1859 overtages huset af boghandler og bogtrykker Friedrich E. W. Drøhse, hvis døtre, Sophie og Metha, i 1918 sælger det til boghandler Friedrich Kruse.*

*Fra 1921 til 1940 ejes huset af landmand Cornelius Petersen, og siden af hhv. en barber, en el-installatør, en tinvarefabrikant og en guldmed. I 1980 får Fonden til Bevarelse af Gamle Huse i Tønder skøde på huset, som i 1982 sælges til tømrermester Helge Kragelund.*

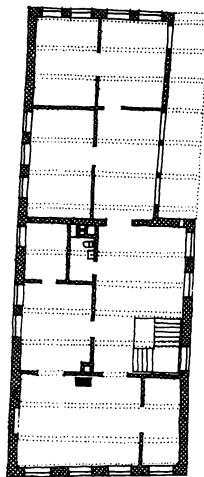
*(Uddrag af oversigt over ejere og beboere af Storegade 14, udarbejdet af fhv. museumssdirektør, dr. phil. Sigurd Schoubye).*



Kælder



Underetage



Overetage

*Planer 1:400.  
EEH del. 1985.*

Stavnenes ringe bredde betingede, at bygningen opførtes som gavlhuse, hvis forhus kun adskiltes fra nabohusene af smalle tagdrypslipper, medens der kunne være passager eller snævre gårdsrum langs de smallere sidehuse.

Et af disse gavlhuse er Storegade 14, der består af et otte fag dybt, grundmuret forhus i to etager samt et seks fag dybt sidehus, ligeledes i to etager. Sidehuset er opført som bindingsværkshus, men er for gavlens og den ene langsides vedkommende omsat i grundmur i første halvdel af 1800-årene. Sidehuset er smallere end forhuset, men har omtrent samme tagprofil, og tilbagetrækningen skærmes således af et stort tagudhæng med udkraget tagbjælkelag, der støttes af krumme skråstivere. Såvel forhus som sidehus har tegltag.

Forhuset er opført for amtsskriver Friedrich Jürgensen i 1672, og tilsyneladende er sidehuset føjet til senere – efter bindingsværksudformningen at dømme dog allerede inden udgangen af 1600-årene.

Stueetagen i forhus og sidehus er indrettet som det var sædvane i sønderjyske byhuse i 1600- og 1700-årene:

Forhuset opdeles af en langsgående skillevæg i to halvdele, hvoraf den ene udgør den dybe forstue, den såkaldte »diel«, medens den anden del omfatter dagligstuen, »dørns«, det bagvedliggende køkken samt et par rum bag dette. Sidehuset rummer husets sal, »piselen«.

Adgangen fra gaden til »dielen« fremhæves af en barok sandstensportal, og fra »dielen« er der direkte adgang til alle stueetagens rum samt til gården. Fra »dielen« er der desuden adgang til såvel kælder som overetage samt mulighed for at hejse varer op i overetage og tagrum. I overetagens tre fag nærmest Storegade har der tilsyneladende fra første færd været indrettet et stort, repræsentativt rum – muligvis som forgænger for sidehusets store »pisel« –

samt et fint bemalet kammer i det hjørne, der vender ud imod slippen langs sidehuset. Herudover må overetagen i såvel forhus som sidehus oprindeligt have været indrettet med kamre og magasinrum, og der er i sidehuset en hejseluge i det store tagudhæng samt spor af en luge i samme fag i overetagen.

Under hele huset er der kælder, hvorfra der oprindeligt har været adgang fra både gade og gård.

I slutningen af 1700-årene har huset gennemgået en indvendig ombygning, hvorved den oprindelige trappe fra »dielen« og op til forhusets overetage er blevet afløst af en bred treløbstrappe. I samme forbindelse er der blevet udskilt et rum i det forreste hjørne af »dielen«, der oprindeligt var eet stort rum. Senere – i løbet af 1800-årenes første halvdel – er som allerede nævnt sidehuset blevet delvist omsat i grundmur, og samtidig er dets klassicistiske vinduer blevet isat.

I slutningen af 1800-årene har gavlen mod Storegade undergået en ombygning, der bl.a. ændrer underetagens vinduer til egentlige butiksvinduer, og i det indre præges huset af en stedse mere intensiv udnyttelse, hvorved de store rum opdeles, og det hidtil uudnyttede loftsrum inddrages til uhensigtsmæssig beboelse.

Den sociale nedtur, som afspejles i den store boligs deling, kulminerede i 1970-erne, da resultaterne af generationers manglende vedligeholdelse viste sig i form af almindeligt forfald samt frostsprængt murværk, utætte tage og etageadskillelser med rådne eller knækkede bjælker.

Med henblik på at redde bygningen blev den i 1980 erhvervet af »Fonden til Bevarelse af Gamle Huse i Tønder«, som straks gik i gang med det mest påtrængende arbejde: istandsættelse af tagværk og lofts-bjælker samt omlægning af taget.

Arbejdet blev gennemført med støtte fra Fredningsstyrelsen, der samtidig lod fore-



tage en opmåling af huset samt en bygningshistorisk undersøgelse.

Efter at huset var sikret med nyt tag, blev det erhvervet af tømmermester Helge Kragelund for at gennemgå en seriøs restaurering med respekt for husets arkitektoniske og kulturhistoriske værdier – og på et håndværksmæssigt fremragende niveau.

Sideløbende med istandsættelsen lod Helge Kragelund den bygningshistoriske undersøgelse fortsætte, og alle spor af ældre udformning og indretning er således blevet registreret under arbejdet. Det drejer sig bl.a. om sjældent forekommende bygningsdele som hvælvinger, murede mellem kantstillede bjælker under »dørns«, om køkkenildsted og alkove samt om vinduer og døre fra 16-, 17- og 1800-årene. Endvidere om rumudstyr i form af malede loftdekorationer, flisebeklædt ovenplads og indbygget, oprindeligt skab.

Restaureringen er iøvrigt blevet gennemført i overensstemmelse med de bygningshistoriske iagttagelser, så at ikke blot den karakteristiske ruminddeling er respekteret/genskabt, men også de bevarede dele af rumudstyret. De nødvendige kompletteringer er udført med tilsvarende materialer og i en udførelse der stemmer overens med den oprindelige. Derimod er detailerne neutrale, således at der er muligt for den opmærksomme iagttager at skelne nyt fra gammelt.

Forhusets store »diele« er igen kommet til at fremtræde som eet rum med gulv af tegl- og ølandsfliser, og i det frilagte bjælkeloft er der bevaret dele af en oprindelig, malet dekoration, der bl.a. indeholder en gengivelse af Storegade-gavlen på opførelsestedspunktet. Rummets oprindelige, blyopsprossede vinduer er blevet istandsat ligesom trappen fra 1700-årenes slutning.



*På side 294 ses til venstre sidehusets baggavl før restaureringen. Til venstre for og over karnappen, der er en senere tilbygning, ses rester af murede stik. Disse stik udgør dokumentationen for den foretagne rekonstruktion af under-*

Herudover indeholder »dielen« en række 1700- og 1800-tals døre.

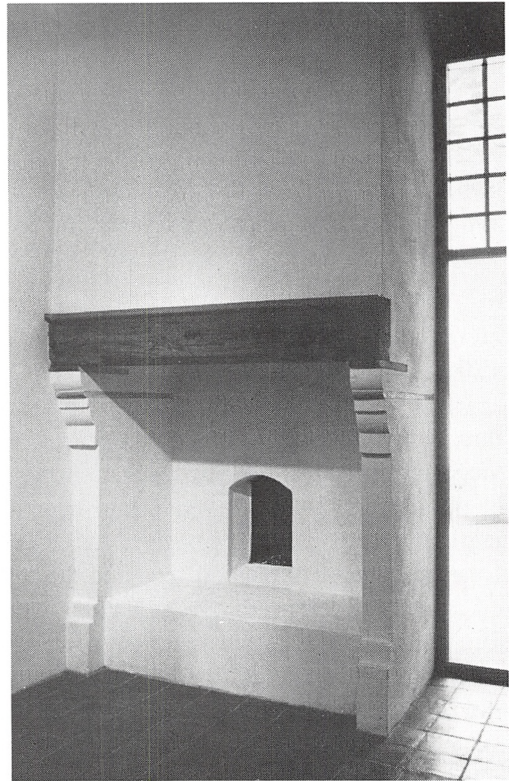
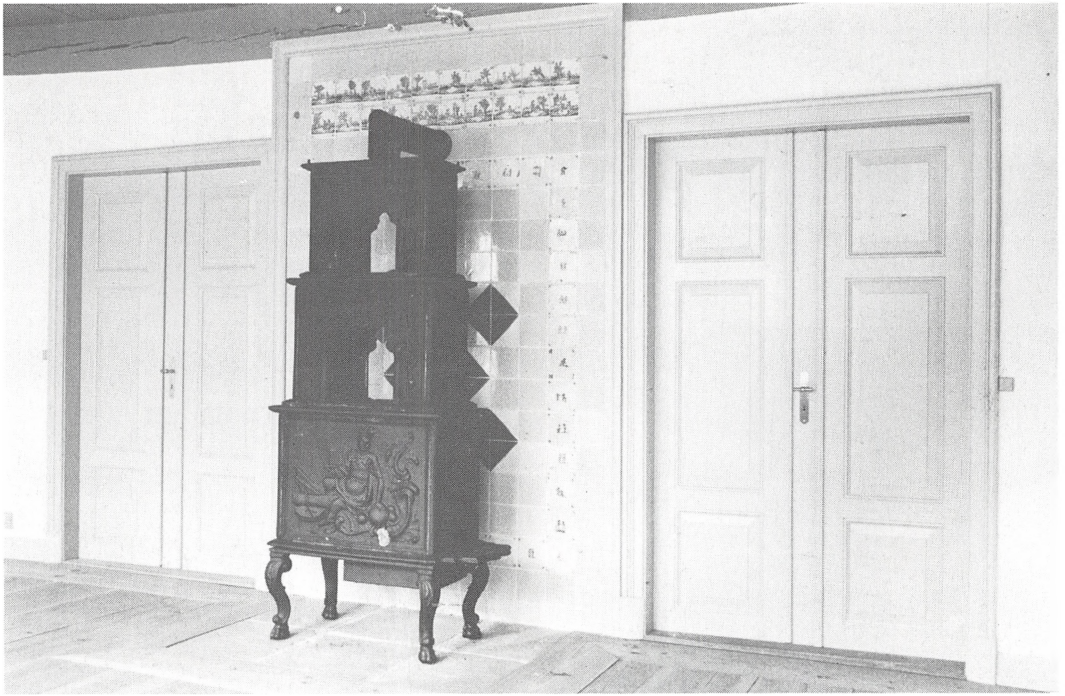
I karnapstuen ved siden af »dielen« er det oprindelige stukloft istandsat, og på væggen mod tagdrypslippen er der opsat et panel, som i sine hovedtræk bygger på iagttagne spor på ydervæggens inderside. I væggen mod det bagved liggende køkken er den oprindelige alkove genskabt. Mellem alkoven og bilæggerovnen er adgangen til køkkenet retableret via en tidlig-barok dør – og selve køkkenet er med sit rekonstruerede køkkenildsted, sit genåbnede vindue og resterne af en oprindelig »ud-



*etagens murhuller. SMS fot. 1981. – Til højre ses sidehusets baggavl efter restaureringen. EEH fot. 1985.*

Herover til venstre: »dielen« set fra hoveddøren. Døren mellem kisterne giver adgang til køkkenet, og gennem den åbne dør for enden af »dielen« kan man se ind i »piselen«. Gennem døren bag trappen er der adgang til den smalle slippe langs sidehuset. EEH fot. 1985.

I forbindelse med indbygningen af den store trappe har »dielen« fået adskilt et rum i hjørnet ved siden af hoveddøren. Rummet er atter sløjfet, men dets udstrækning kan stadig aflæses i gulv og loft. Efter nedtagning af rummets loftsbeklædning viste der sig over denne del af »dielen« at være bevaret dele af en oprindelig, malet dekoration på undersiden af loftsbrædderne mellem de enkelte bjælker, bl.a. den fremstilling af husets gavl mod Storegade, som ses herover til højre. EEH fot. 1985.





Side 296 for oven:  
Overtagens 3-fags rum mod Storegade. Her ses bagvæggen, hvis flisebeklædte ovenplads er genskabt på baggrund af den bevarede indfatningsliste, i hvis fals der stadig sad flisestumper ved restaureringens påbegyndelse. EEH fot. 1985.

Side 296 for neden til venstre:  
Karnapstuen, »dørns«, set fra »dielen«. For oven anes rummets oprindelige stukloft. I bagvæggen ses døren til køkkenet ved siden af alkoven, der er genskabt efter spor i hhv. ydervæg og loft. EEH fot. 1985.

Side 296 for neden til højre: Køkkenildstedet i køkkenet bag »dørns«. Ildstedet er rekonstrueret efter utvetydige spor i hhv. hovedskillevæg og ildstedsbagvange. I bagvængen ses indfyringsåbningen til bilæggerovnen i »dørns«.

Herover:  
Til venstre ses den frie del af forhusets grundmurrede gavl samt sidehusets bindingsværkslangside



før restaureringen, og til højre ses de samme bygningsdele efter restaureringen. Kompletteringen af bindingsværket bygger på dokumentation i form af afboringer og taphuller. Ommuring af tavl (felterne mellem bindingsværket) er foretaget med mursten af samme type som dem, der er anvendt i den oprindelige mønstermuring. De ommurede tavl adskiller sig dog ved at være udført med almindelig, vandret skiftegang. Denne bevidste markering af hvad der er nyt underordner sig den ønskede helhedsvirkning, som opnås ved at der overalt er benyttet den samme stentyper. SMS fot. 1981 og EEH fot. 1985.

Tømrer- og snedkerarbejdet er udført af tømrersvendene Per Jensen og Svend Sandersen. Murerarbejdet og istandsættelsen af stukloftet er udført af murersvend Svend Kastbjerg Hansen. Det malede dieleloft er istandsat af konservator Lene Larsen og malermester Helge Schröder. Malerarbejdet iøvrigt er udført af malermester Poul Hansen.



slagsvask« af sandsten temmelig enestående.

»Piselen« i sidehuset fremtræder atter som eet, stort rum med frilagt bjælkeloft, og har med sine klassicistiske vinduer, fyldingsdøre og brystningspaneler fået et 1800-tals præg, som understreges af den fine nyklassicistiske Meldahl-ovn.

I forhusets overetage er i de tre forreste fag den ældre rumdeling rekonstrueret. I det største rum er der bevaret et oprinde-

ligt, indbygget skab, og her er desuden genskabt en flisebeklædt ovenplads. Bjælkeloftet er frilagt, og gulvet er – som i øvre trapperum, »dørns« og »pisel« – lagt med ca. 30 cm brede gulvbrædder.

Storegade 14 fremtræder således som det mest karakteristiske eksempel på de gavlhuse, der tidligere dominerede Tønder's hovedgade – og afspejler med sine senere ændringer og tilføjelser et mere end 300-årigt udviklingsforløb.

## Billedskæreren Jes Lind

Af H. E. SØRENSEN

*Skærbækens Museum har netop åbnet en stue for billedskæreren Jes Lind fra Gånsager (1842-1923). Her er hans høvlebænk og værktøj udstillet, og her ses en del af hans arbejder. To krucifixer er museets egne, mens de øvrige udstillede arbejder er lånt på Haderslev Museum. H. E. Sørensen, Skærbæk, fortæller her om Jes Lind og forsøger at placere ham i den hjemlige billedskærertradition.*

*Skærbækens Museum har åbent juni-sept. alle hverdage (undtagen mandag) kl. 10-12 og 14-17 samt søndag kl. 14-17.*

Jes Lind blev født på Harreby Mark i Hygum sogn den 4. april 1842 som søn af en fattig indsidder, dvs. en jordløs arbejdsmand.

Han var veteran fra 1864, og efter krigen slog han sig ned i Gånsager, hvor han erhvervede en lille ejendom. Samtidig arbejdede han med optagning af mergel og i mosen. En tid var han ansat ved pastor Jacobsens karpedambrug i Renbæk.

Omkring 1900 forlod han imidlertid dette arbejde og slog sig for alvor på billedskæreriet, som han dog havde dyrket i en

lang årrække. I begyndelsen lavede han mere håndværksmæssigt træskærerarbejde, bl.a. spiseskeer, som var meget smukt udsåret.

Han fik vistnok et par legater. I hvert fald var han en tid i Berlin, men her følte han sig ikke hjemme. »Det var ikke rigtig luft for mig,« sagde han efter hjemkomsten. Senere var han en tur i København, hvor han vistnok mest opholdt sig på Thorvaldsens Museum. Det kunne nu ikke ses på hans arbejder, sagde man senere. I hvert fald hører de bibelske relieffer i »Thorvaldsen-stil«, som kan ses i Svenstrup kirke på Als, til hans svageste arbejder.

I sine bedste arbejder lod han sig inspirere af træskærerkunsten i sin hjemegn's kirker, især Kristusfigurerne. Han har skåret krucifixer til i hvert fald følgende sønderjyske kirker: Roager (skåret 1878, ophængt 1942), Vodder (1890), Arrild (1898), Rejsby (opsat 1913), Tandslet (skænket 1917), Hygum (1919), Øster Lindet (uden årstal). Endnu et krucifix hænger i Skærbæk missionshus (uden årstal). Til Roager kirke har han desuden skåret et bil-



*Billedskærer Jes Lind, Gånsager, 1842-1923.  
Fot. Skærbækegnens Museum.*

lede af David, der spiller på sin harpe. Nedenunder står et vers af Brorson. Heller ikke dette arbejde er dateret. Endvidere findes som nævnt en række relieffer i Svenstrup kirke. I Jes Lind-stuen på Skærbækegnens Museum ses foruden de to krucifixer, der er væsentligt mindre end dem, der hænger i kirkerne, to kvindefigurer af træ og to af gips, to dyrefigurer, to relieffer, et par skeer samt ufuldendte arbejder og fragmenter, bl.a. arme til Kristusfigurer.

Blandt Jes Linds elever var Peter Ludvig Brodersen (1876-1944), den senere så kendte bager og billedskærer i Hjerpsted, hvis søn, Carl Brodersen (1901-1982), efterfulgte faderen både som bager og billedskærer.

Museumsinspektør Sigurd Schoubye fortæller i Nordslesvigske Museer bind 4, 1977, at Peter Brodersen havde forbindelse med den kendte leder af Kunstge-

werbeschule (kunsthåndværkerskole) i Flensborg, Heinrich Sauermann, som opfordrede hans far til at lade ham få en egentlig uddannelse som billedskærer, men faderen sagde nej. Om Jes Lind også har haft forbindelse med Sauermann, vides ikke, men det er næppe sandsynligt, at han har gennemgået en egentlig kunsthåndværkeruddannelse. Derimod er det rimeligt at antage, at Sauermann og Lind har kendt hinanden, da Sauermann jævnligt kom i de vestslesvigske egne for at registrere og indsamle bl.a. træskærerarbejder, især gamle møbler.

Schoubye fortsætter: »En særlig betydning (for Peter Brodersen) fik bekendt- og venskabet med den særprægede almuekunstner Jes Lind. Brodersen må have truffet ham allerede som dreng i Skadstiden (Brodersen var født i Skadst), for et af hans tidligste arbejder, Goethestatuetten, skåret af ham, da han var 14 år gammel, er en kopi af et tilsvarende arbejde af Jes Lind.

Linds stærkt religiøse holdning – han skar kun, når Gud førte hans hånd – vakte også Brodersens sans for fortrinsvis at arbejde med bibelske motiver....

Til trods for, at Lind var 34 år ældre end Brodersen, kom de sammen til Linds død. Med en tredje af egnens billedskærere, Hans Hansen i Skærbæk (mindetavle over faldne krigen 1914-18 i renæssancestil i Vodder kirke og i Agerskov Kirke), omgikkes de begge. Hans Hansen, der var en stor bygmester på egnen, var særlig dygtig til at skære dyr. En udmærket Istedløve, der i mange år stod på apoteket i Skærbæk, ejes nu af sønnen, modelarkitekt Peter V. Hansen i København.«

Foruden de nævnte mindetavler har Hansen også skåret mindetavlen i Skærbæk kirke over sognets faldne i verdenskrigen. Løvefiguren fra Skærbæk apotek var ikke en »Isted-løve«, men en stående løvefigur. Den tilhører i dag Peter V. Hansens

familie, men er deponeret på Skærbækegnens Museum. Hans Hansen levede 1869-1928.

Carl Brodersen (Peter Brodersens søn) fortæller (iflg. Schoubye): »Jes Lind arbejdede ustandseligt, men han var meget forskellig i sin kvalitet. Når han var i stemning, lavede han et godt stykke arbejde. Min far og han var perlevenner.«

Jes Lind havde en søn, som også var billedskærer. Han faldt i 1. verdenskrig. Selv døde han hos sin datter i Frifelt den 19. marts 1923.

Linds figurer er tunge i formen, ikke strengt anatomisk korrekte og måske en smule sentimentale, men de er udtryk for en oprindelig og ægte skaberglæde og en troskyldig og barnlig fromhed.

Man har lidt nedladende kaldt ham bonde- og almuekunstner. Men det er i Linds tilfælde en hædersbetegnelse. Han kom fra bunden uden akademisk skoling og gav af sit eget.

Det forstod egnens befolkning, da den satte sten på hans grav på Roager kirkegård med indskriften »Almuemand med kunstnersjæl.«

### Nogle historier om Jes Lind

En tid boede Jes Lind i den gamle præstegård i Vodder. En gang, han var i færd med at skære et krucifix, kom pastor Schmidt (den senere folketingsmand for Slesvigsk Parti, Johannes Schmidt-Vodder) og så på arbejdet.

Det var ikke rigtigt, mente præsten. Men det ville Lind nu ikke give ham ret i.

Præsten trak derfor af skjorten og strakte armene i vejret.

»Sådan skal det være,« sagde han.

»Ja, det kan da godt være,« svarede Jes Lind. »Men det er nu ikke så kønt sådan.«

»Nej, men det er rigtigt,« sagde præsten.

Da pastor Schmidt i 1896 holdt bryllup, kom Jes Lind og overrakte brudeparret en



*Krucifix af Jes Lind i Tandslet Kirke. Fot. H. E. Sørensen.*

buket, som udelukkende bestod af hede- og markblomster. Det blev præsten så betaget af, at han senere skrev om det i et lille hæfte, han har udgivet.

Jes Lind havde i tidens løb udført en del arbejder til greven på Schackenborg, og hans sidste store arbejde var en model af Istedløven, som greven havde bestilt. Men da Lind kom til godskontoret, ville godsinspektør H. C. Davidsen ikke modtage skulpturen. Fodstykket var ikke kønt nok skåret, sagde han.

Det blev den gamle billedskærer fortørnet over. Han pakkede sit arbejde ind igen og gik sin vej. Undervejs nordpå tog han ind til bageren i Hjerpsted, viste ham figuren og fortalte, hvordan det var gået på Schackenborg.

»Hvor meget skulle du have haft for den?« spurgte Brodersen sin læremester.

Ja, Lind havde da regnet med 25 kroner.

»Jeg vil give dig 25 kroner for din Isted-løve,« sagde Brodersen. Og den dag i dag står løven i bagerens hus.

### Et digt om Jes Lind

I 1900 havde Jes Lind besøg af den 18-årige Ellen Ewald – »datter af Carl Ewald, sønne-datter af H. F. Ewald«, som hun præsenterede sig i det lille skrift »Mindeord om Jes Lind«, der blev udgivet uden årstal, men sandsynligvis kort efter hans død i 1923. Det indeholder et ret langt digt, »digtet sept. 1900«, hvori hun beretter om besøget hos ham på Gånsager hede:

*Der ligger midt på den brune hede  
et gammelt, halv faldfærdigt hus;  
mosset sig frit på taget kan brede  
det skærmer kun dårligt mod stormens sus.*

*Igennem tagets og væggenes huller  
synge storm og regn deres uvejrssang;  
det er, som det fjerne Vesterhavs bulder*

*var grundtonen i den brusende klang.  
...*

*Og hytten hist, der synes så ene,  
som var den for mennesker intet sted,  
den skærmer dog med sine gamle stene  
omkring et menneskes hjemlige fred,  
der lever en mand alene herude  
som hedens vilde, ensomme fugl,  
og han har der bag den fattige rude  
i fattige hytte sit hjemlige skjul.*

Ellen Ewald fortæller om, hvorledes han med sin hakke og spade bryder hedejorden op. Men midt i arbejdet standser han,

*... brystet svulmer af ungdomsmodet,  
og tanken bliver så fri og så let.*

Han lader hede være hede og iler hjemad. Og hun spørger undrende, hvad det dog er, der forstyrrer hans arbejdsfred:

*Hvad det er? Ak, jo, det er kunstnerblodet,  
der syder og bruser og kræver sin ret.  
Den drift, der blev ham ved fødslen indgoded,  
den er det, der gør hans fod så let.  
Den fattige mand på den fattige hede  
er kunstner, kunstner med liv og sjæl,  
der er i hans tanker og sjæl til stede  
et evigt kunstnerisk skabervæld.  
Og hvad i hans tanker spirer og vækkes,  
det fødes i livløse træ til liv,  
hans egen levende sjæl deri lægges  
og kalder til liv med et skabende bliv!*

Og om aftenen tager han sin violin. Tonerne er ikke alle helt rene, og hånden fører lidt usikkert buen, men

*i sjælen sig skønne billeder rører  
og fylder med jubel hans hele sind.*

Ellen Ewald slutter sit digt med disse linjer, der ligesom samler Jes Linds personlighed og kunstneriske stræben:

*Violinens skærende dissonans  
sig blander til dejlige toners brusen  
for hans indre væsens lyttende sans.  
De skønneste billeder frem for ham  
stige  
som båren af toners brusende væld,  
– En herre i kunstens evige rige.  
en evig, fribåren skabersjæl.*

Mange oplysninger og enkeltheder – ikke mindst de anekdotiske – skyldes fhv. gårdejer og foderstofhandler Lorens Thyssen (1902-85) i Gånsager, der i enestående grad var sin landsbys hukommelse og samtidig en fremragende fortæller. – Den af Sigurd Schoubye omtalte artikel, »Den Brodersenske samling i Hjerpsted« er trykt i Nordslesvigske Museer, bind 4, 1977, s. 102-31 (= Sønderjysk Månedsskrift 1977 s. 430-59). Jes Lind er her omtalt s. 102-08 (hhv. s. 434-36).



*Mathias Sørensen.*



*Catharine Petersen.*

*Weibeck.*

## Navne i et grænsesogn

– eller hvad visitkort kan fortælle

Af LORENZ JACOBSEN

*Skikken med at konfirmander udveksler visitkort går tilbage til slutningen af forrige århundrede og afløste tidligere tiders stambogsblade. Skikken har været i brug visse steder i hvert fald helt frem til omkring 1960. Somme tider vil man derfor i ældre menneskers efterladenskaber kunne støde på sådanne visitkort. De fleste vil vel være tilbøjelige til blot at smide dem væk, fordi de næppe kan have nogen interesse.*

*Disse visitkort er imidlertid af kulturhistorisk betydning, dels fordi de er et vidnesbyrd om en udbredt skik, og dels fordi de kan fortælle om skiftende moder ved udformningen af sådanne visitkort.*

*At de også kan fortælle om navne i et sogn og om den indvandring, som i tidens løb er sket til dette sogn, viser de undersøgelser Lorenz Jacobsen, Aabenraa, gik i gang med, da han pludselig fik en stak visitkort fra Bov sogn i hænde.*

*Karl Paulsen.*

*Schütterhaus.*

I boet efter Anna Bothilde Jacobsen og Marie Jacobsen fra Fårhus fandtes blandt meget andet godt 50 visitkort, som de i deres unge dage havde modtaget af deres konfirmandkammerater og ungdomsvenner. Umiddelbart ligner disse visitkort mange andre, men det særlige og interessante ved dem er, at navnene på dem stammer fra 50 unge mennesker fra Bov sogn, der alle blev konfirmeret i årene 1895-1909, dvs. før landsbyerne Nyhus, Klus og Kobbemølle ved genforeningen blev udskilt fra sognet.

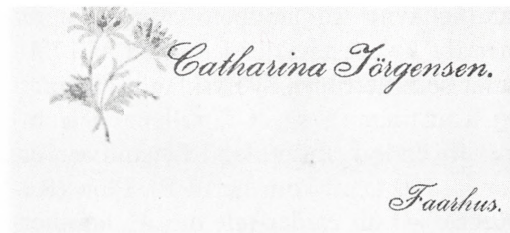
Når man ser lidt nøjere på de unge men-



*Frieda Ebeling*

*Klus.*

*Ida Thiele*



Visitkortene falder i tre typer: 1) de kort, der kun har navn, ialt 19 stk. 2) kort med navn og et lille farvet blomstermotiv til venstre for navnet, ialt 25 stk., 3) kort, der har et præget mønster rundt om navnet, ialt 6 stk. På 33 kort er adresse (stednavn) påført nederst til højre. Formaterne er ret forskellige, men hyppigst forekommende er 7,6 × 4,4 cm. 12 af kortene har afrundede hjørner.

*Marie Rubusch*  
*Kragelund*

neskers efternavne og deres fædres erhverv, vil man bemærke, at næsten alle familienavne med endelsen -sen stammer fra den oprindelige landbefolkning. Der er tale om otte gårdejere og fem parcellister eller landmænd, hvortil kommer tre håndværkere og arbejdere. De fremmedklingende familienavne derimod stammer næsten alle uden undtagelse fra de tilflyttede arbejderfamilier, som boede i Nyhus, Klus og Kobberrømme. Det er navnene Damm, Ebeling, Ehlers, Neumann, Pucknat og Thiele. Kun et enkelt -sen-navn (Jacobsen) findes på de syv visitkort, der stammer fra

De viste visitkort tilhører (navne på grundlag af kirkebøgerne):

Mathias Sørensen, født 17. marts 1890, konfirmeret 1905, søn af Matthias Peter Christian Sørensen, Bigaard, Vejlbæk.

Catharine Marie Petersen, født 31. aug. 1885, konfirmeret 1899, datter af gårdejer Jens Peter Petersen, Vejlbæk.

Karl Sigismund Paulsen, født 15. april 1893, konfirmeret 1908, søn af gårdejer Hans Lorenz Paulsen, Skytterhus, Kragelund.

Marie Christine Rubusch, født 1. marts 1895, konfirmeret 1909, datter af smedemester Friedrich Christian Rubusch, Kragelund.

Anne Maria Friederikke Ebeling, født 5. okt. 1893, konfirmeret 1907, datter af arbejder Christian Theodor Ebeling, Klus.

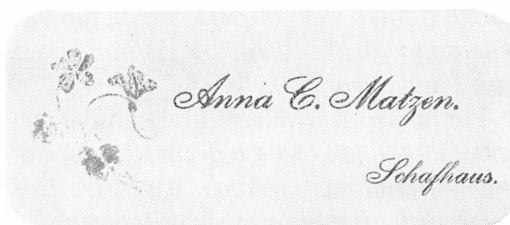
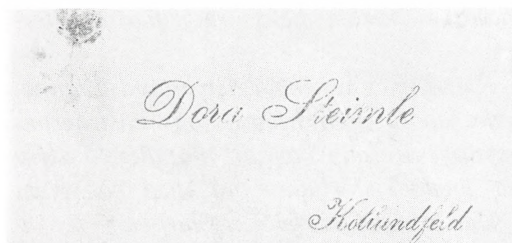
Ida Lina Dora Marie Thiele, født 16. juni 1893, konfirmeret 1907, datter af arbejder Karl Heinrich Thiele, Klus.

Johannes Bjørn Lorenzen, født 4. maj 1885, konfirmeret 1899, søn af landmand Johannes Bjørn Lorenzen, Frydendal.

Katharina Maria Jürgensen, født 17. aug. 1895, konfirmeret 1909, datter af parcellist Hans Jürgensen, Fårhus.

Dorothea Christine Steimle, født 10. jan. 1893, konfirmeret 1907, datter af parcellist Christian Friederich Steimle, Kollundmark.

Anna Catharina Matzen, født 7. juli 1893, konfirmeret 1909, datter af parcellist og postagent Claus Friedrich Matzen, Fårhus.



børn af arbejderne på Kobbermøllen. To familienavne fra landbefolkningen stammer fra kolonister, der i midten af 1700-tallet kom hertil fra Sydtykland (Hamann og Konstmann), og et familienavn stammer fra en indvandret landsbyhåndværker, der i 1700-tallet kom hertil fra Plön (Rubusch). – I alt er der tale om 41 familier, hvoraf de 25 har sen-navne og de 16 fremmedklingende navne.

Forskellen på navneskikken mellem landboernes sen-navn og arbejdernes fremmedartede navn er påfaldende, men det var dog ikke alle fremmede tilflyttere, der bragte andre navneskikke med sig. Da Kragelundgaard i 1767 blev udparcelleret, kom der også mange fremmede for at erhverve en af de ni parceller, som nu godt 200 år senere er blevet yderligere udstykket, og som i dag danner rammen om ca. 25 landejendomme. Da disse tilflyttere imidlertid hovedsagelig kom fra de om-

kringliggende sogne, har disse familier ikke ændret noget ved den oprindelige landbefolkningsnavneskik, og vi kan da også se, at der på visitkortene fra parcellist- eller landmandsfamilier optræder fem -sen-navne. Man kan derfor ikke ud fra efternavnene alene se, hvem der er tilflyttet.

Ved genforeningen skete der store forandringer i sognet. De tre landsbyer Nyhus, Klus og Kobbermølle forblev tyske og blev derved skilt fra Bov sogn. Derimod blev Frøslev dansk og blev derved skilt fra Hanved sogn, som forblev tysk. Beboerne fra Frøslev var imidlertid landboere og havde hovedsagelig dansk navneskik. Derimod satte den store gruppe af tilflyttede embedsmænd sit præg på sognets navneskik, idet mange af disse brugte en stedbetegnelse som familienavn, men denne forandring var dog af en helt anden karakter, end den Kobbermøllens arbejderbefolkning bragte med.

## Ringridning i Sønderjylland

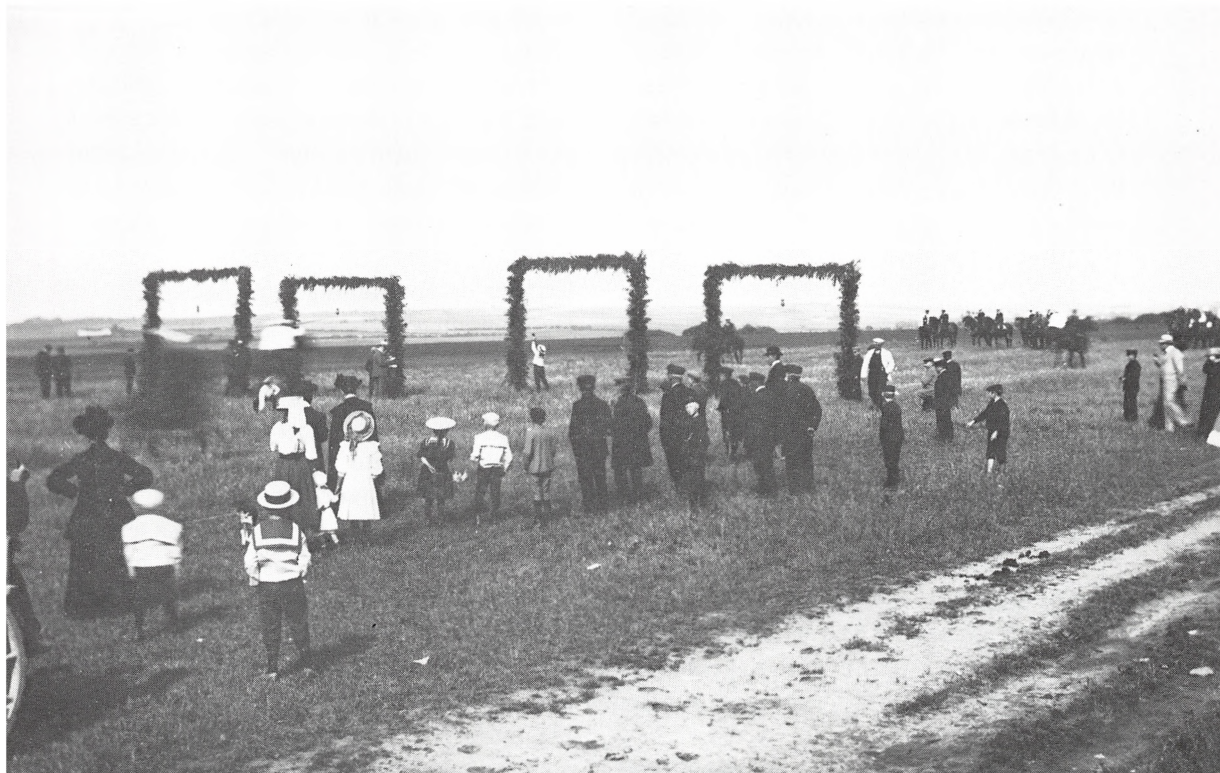
*Amtsringriderforeningen i Aabenraa kan i år fejre 90-året for sin stiftelse den 4. juli 1896, og i 1988 kan den tilsvarende forening i Sønderborg fejre sit 100-års jubilæum.*

*I den anledning er Aabenraa Museum og Museet på Sønderborg slot gået sammen om at lave en udstilling, »Ringridning i Sønderjylland«. Den kan ses på Aabenraa Museum indtil den 28. sept. daglig (undtagen mandag) kl. 10-16, og vil kunne ses igen i Sønderborg i 1988.*

*I forbindelse med udstillingen er udarbejdet et katalog, der i billeder og tekst belyser ringridning i mange aspekter. Her skildres i kortfattet form ringridningens hi-*

*storie fra renæssancetidens kongelige karrousseller og frem til nutidens særegne kombination af rytterpræstationer og gøgl. Særlig omtale får de to jubilerende ringriderforeninger, men også de mere traditionsrige landlige ringridninger i det vestlige Slesvig fremhæves. I modsætning til tidligere publikationer om ringridning i Sønderjylland belyses også nogle af de mest karakteristiske nutidige skikke, f.eks. ringriderfrokosterne.*

*Kvindernes vej ind i den mandsdominerede sport fremdrages, og hustruernes usynlige indsats bag de mandlige ryttere får nogle velfortjente ord med på vejen. – Her bringes to afsnit fra hæftet.*



*Ringridning i Lintrup o. 1900. På grund af den lange eksponeringstid ses de galoperende ryttere kun som skygger på billedet. Fot. C. C. Biehl, Gråsten, i Historiske Samlinger, Aabenraa.*

### **Ringridning på landet**

Omkring århundredskiftet oprettedes omkring i landsdelen mange små ringriderforeninger, som dækkede et eller flere sogne. Her byggede foreningsdannelsen videre dels på de gamle landsbylav dels på landbrugsårets traditionelle fester med konkurrenceridning ved fastelavn eller pinse. Mange af disse foreninger var i begyndelsen forbeholdt fastboende gårdmænd og gårdmandssønner, et træk fra landsbyfællesskabets tid, hvor kun gårdmændene var i bylavet. I Emmerlev blev foreningen på et tidspunkt åbnet for karlene, men de skulle da afholde ridningen om søndagen, på bøndernes heste. Disse var da »vænnet til at galopere efter ringen«, når bønderne selv gik i gang om tirsdagen. I Bov og Frøslev havde man indtil for 20 år siden stadig en opdeling af ryttere i gifte og ugif-

te mænd. I Brede sogn var det indtil 1. Verdenskrig en gruppe gårdmænd, der stod for ringridningen, mens det efter 1919 var Brede Sogns Ungdomsforening, som videreførte ringridningen. Samtidig blev den åbnet for andre end gårdmænd.

Ringridningen var lukket for udenbys deltagere og foregik ofte over to dage, en søndag og en tirsdag i begyndelsen af juni inden høbjergningen. Ensklædte ryttere mødtes på et centralt sted i landsbyen, hvor kroen ofte lå. Mange steder var der uniformspåbud, som omfattede hele dragten, andre steder var det nok med ens skærf og hat. Hestene var striglede og pudse og pyntet med flettede manker, opbundne haler og blomster i hovedtøjet. Selve opstillingen til optoget kunne gå let de steder, hvor der i forvejen var blevet trænet og uddelt numre. Så skulle musik-



ken placeres. Spillemændene sad på en fladvogn, indrettet specielt til lejligheden og trukket af et par tunge arbejdsheste. Musikken fulgte med ud på festpladsen, hvor tromme og horn spillede, når en ring blev taget. Ingen ringridning uden musik! Derfor blev ringridningen i Emmerlev i 1922 flyttet fra pinsen, da der ingen musik var at få.

På ringriderfestens hoveddag gik optoget fra samlingspladsen med musik og fanner i spidsen gennem landsbyen til afhentning af sidste års ringriderkonge – et festligt højdepunkt på linje med selve dysten om kongetitlen. Hos kongen blev rytterne budt indenfor på punch og cigarer, og utallige taler blev ledsaget af skålen. Det tog dog en ende, og optoget red med kongen, måske via kroen, til festpladsen, hvor der skulle rides om titlerne: konge, kronprins, prins og i Emmerlev også arveprins og amtmand.

Mange steder fik kongen en kongelanse, en særlig lang lanse, som skulle »handicappe« ham og gøre kampen mere spændende. Man kunne også forlange, at han skulle tage et større antal ringe, for igen at få kongetitlen.

Om titlerne blev der redet på flere måder. Nogle steder red man om kongetitlen først, idet der tilsyneladende er mest sport i at starte med det sværeste. Ringen blev hængt op, og så kunne der enten rides en time i træk og gøres regnskab over, hvem der havde taget flest ringe – eller man kunne ride, til en af rytterne havde taget tre ringe. Den, som ingen ringe tog, var »munkenstigger« og den, som ufrivilligt stod af hesten var »græsrytter«.

Ind imellem var der pauser, som bød på diverse »forstærkninger«, og byens drenge stod på spring for at tjene en skilling ved at holde hestene. De vindende ryttere blev smykket med løvkranse og red ved aftenstid i spidsen for det afsluttende optog gennem byen.

Om aftenen var der fest med damer, piger og koner, og overrækning af præmier som seletøj, sølvtoj – f.eks. vandrepokaler, medaljer og erindringsplader. Nogle steder var der stor spisning med bal, andre steder kaffebord, fordi det kunne være svært at blive færdig med ringridningen til tiden.

### **Kvinder og ringridning**

De kvindelige rytteres indtog på ringriderpladsen har først og fremmest fundet sted i 1960'erne. En naturlig udvikling i en årrække, hvor kvinderne kom ud på arbejdsmarkedet og søgte at gøre sig gældende i sammenhænge, hvor mænd ellers havde været dominerende. Det var også en årrække, der gjorde det økonomisk muligt for mange unge piger at få opfyldt et ofte stærkt ønske om at lære at ride og at få en hest selv. For de fleste ringriderforeninger var det samtidigt år med faldende deltagerantal, og flere foreninger besluttede at åbne op for udenbys deltagere og acceptere kvinders deltagelse for overhovedet at komme videre.

Således var der et år o. 1960 i Frøslev kun elleve deltagende ryttere, og man bestemte sig til at indstille festlighederne, hvis tallet kom under ti. Man måtte da være taknemmelige for alle, som ville være med, også for kvinderne (!) – og så fik de da lov at ride med. Ringriderfesten i Løjt blev i 1965 åbnet for udenbys deltagere, og netop i dette år kåredes den første kvindelige ringriderkonge i foreningens historie, en ung pige fra Aabenraa. Kvinderne havde dog været med i Løjt tidligere, i hvert fald i 1940'erne, og fra 1956 fortæles det, at en damerytter kom sejlene fra Barsø med hest. I Emmerlev sogn kom pigerne med i foreningen for fire år siden og fik lov at ride med i den ellers lukkede ringridning. I 1985 blev en ung pige på 22 år ringriderkonge. Hun »red om« sammen med den meget dygtige ringriderforeningsformand Andreas Lagoni, født 1921.



Rytteroptog af ringridere i Gråsten o. 1900. Fot. C. C. Biehl, Gråsten, i *Historiske Samlinger, Aabenraa*.

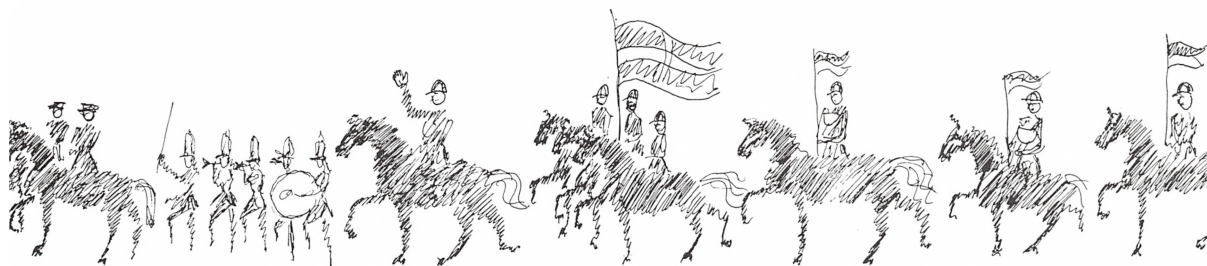
I dag er der mange unge piger, som tager præmierne. Ifølge Jes Jepsen, Lauensby, er det fordi skolepigerne har god tid til at øve sig, og også gør det!

Kvindernes indsats bag kulisserne før og under festlighederne glemmes alt for ofte. Ringriderfesterne har altid givet meget arbejde til kvinderne. Mandens og børnenes uniformer skal gøres klar, støvler skal pudses, kranser bindes og foreningsbestyrelsen trakteres under møder og forberedelser. Skal kongen byde på frokost, og rytterne beskænkes, er det hende som sørger for

det. På festdagen er hun med som tilskuer og madmor og støtte for børn og mand. Med sin praktiske indsats og sit engagement er kvinden en nøglefigur, når det gælder familiens mulighed for at videreføre ringridertraditionen.

Helle Denckert (red.): Ringridning i Sønderjylland, duplikeret udgave, 22 sider, ill., pris 10 kr. (udkommer i trykt udgave i løbet af efteråret til ca. 25 kr.). Forhandles af museerne i Aabenraa og Sønderborg.

Tegning herunder: Bent Brandrup.



# Bognyt

## Fortidsminder på Kolding-egnen

*Susanne Stevnhoved: Fortidsminder på Kolding-egnen – en turvejleder. Illustreret af Pia Wegmann. Udgivet af Museet på Koldinghus, 6000 Kolding. Pris 25 kr.*

En veloplagt lille bog med ideer til søndagsturen. 77 monumenter spændende fra stenalderens dysser til borgbanker fra middelalderen er udvalgt blandt Koldingegnens rigdom af fortidsminder. Kommentaren giver sagligt de nødvendige oplysninger om tid, fund og beliggenhed, men hvor der er mulighed for det, krydres

med spændende udgravningsberetninger eller sagn og overtro knyttet til fortidsminderne. Bogen er velillustreret og alle opslag er forsynet med en lille kortskitse, så man let kan finde lokaliteterne. Tiltalende hele vejen igennem, også prisen.

swa



*Femhøje  
ved Viuf.*

Pia

## Gårde og slægter i Ensted sogn

*Ib Andersen: Gårde og slægter i Ensted sogn. Studier, udgivet af Historisk Samfund for Sønderjylland, nr. 2, Åbenrå 1986. 230 s. ill. Pris for medlemmer 75 kr, i boghandlen 105 kr.*

Lærer Ib Andersen beskæftiger sig især med Varnæs sogns historie, men har nu vovet springet til Ensted med et solidt værk om gårdene og gårdmandsslægterne dér. Det vigtigste i bogen er fæster- og ejerrækkerne med angivelse af brugerens hustru og børn for alle gårde i byerne Stubbæk, Sdr. Hostrup, Hostrupskov, Årup, Røllum og Torp. Medtaget er alle ejendomme på over ca. 15 ha, ialt 41 helgårde, hvoraf de allerfleste dog er blevet delt mindst én gang. Skulle husmandsstederne med, ville arbejdet være blevet for omfattende og vanskeligt.

I tid spænder bogen over knap 500 år. Længst tilbage er det lykkedes at nå for den nu forsvundne Tinggård i Stubbæk, hvor ejerne kendes fra 1509. Almindeligvis kendes ejeren

eller fæsteren på de udelte helgårde tilbage til ca. 1530-40. Rekonstruktionen så langt ned i tiden har været mulig takket være de bevarede lister over tiendeyderne til Ensted kirke, som endvidere har den fordel, at de omfatter alle sognets gårde, mens hovedparten af de andre kilder er opdelt efter jurisdiktionerne: Tønder amt eller de gråstenske godser (Årup). Her har især jordebøger været benyttet; de opregner de under henholdsvis amtet og godset hørende fæstere og disses landgildeydelse, men de rummer en vis usikkerhed, idet der undertiden kan gå flere år, førend brugerskifterne registreres. Forfatteren markerer iøvrigt altid klart, hvornår dateringen af en ejer eller en fæster er usikker.

En anden forbedring i forhold til Jes Holdts tilsvarende bog om gårdene og slægterne i Løjt

sogn fra 1982 er registrene over gårdmænd og gårdnavne. Endvidere har Ib Andersen gjort fyldigere uddrag af stoffet i amtsregnskabernes bøderegistre og kirkebøgenes omtaler af de dødes liv og vandel. Som et eksempel kan nævnes oplysningen om, at ejeren af Tinggård, sognefoged Jes Taysen, i 1616 fik en bøde på 1½ rigsdaler for at slå tre huller i hovedet på Jep Hel-

luth fra Aabenraa.

Bogen henvender sig derfor ikke alene til slægts- og sognehistorikerne, men også til de kultur- og landbrugshistorisk interesserede. Sidstnævnte kan også udnytte oplysningerne om ulykkerne under kejserkrigen 1628-29 og om gårdedelingsfænomenet.

hsh

## Eline Boisens erindringer

*Eline Boisen: – men størst er kærligheden. Eline Boisens erindringer fra forrige århundrede. Udgivet af Anna, Elin, Gudrun og Jutta Bojsen-Møller og Birgitte Haarder. 1985. 429 s. ill., 198 kr. hæftet.*

Bogen, der indeholder uddrag af præstekonen Eline Boisens erindringer, er et enestående kulturhistorisk dokument, der giver et utroligt detaljeret tværsnit af dagliglivet i 1800-årene, set fra en kvindelig synsvinkel. Der er imidlertid tale om andet og mere end et meget væsentligt bidrag til kvindebevidsthedens historie; erindringerne indeholder også et vigtigt, samtidigt kildemateriale om de religiøse vækkelsers frembrud, og de giver indsigt i den altomfattende betydning troen havde for det enkelte menneske, men fremfor alt er det medrivende skrivekunst der berører alt – fra hverdagens mindste detaljer til livets inderste mening og dødens bestandige nærvær.

Af særlig interesse for månedsskriftets læsere er skildringen af det politiske røre, der førte til enevældens ophør og udbruddet af treårskrigen. I den bevægede periode mellem de to slesvigske krige var Eline Boisen præstekone i Vil-

strup sogn, og hun skildrer såvel dagliglivet som det politiske og religiøse røre i dette sogn og i Haderslev. Eline og F. E. Boisen synes at have været accepteret også af de tysksindede sognebørn, men om deres stærke danske følelser lades man ikke i tvivl. Til afskedsfesten ved deres afrejse havde konrektor E. Lembcke i Haderslev digtet »Vort Modersmål er dejligt« – en begivenhed der i øvrigt ikke er omtalt.

Efter Eline Boisens død blev hendes originalmanuskript destrueret – det indeholdt for nærgående karakteristikker af familien og af samtidens åndshøvdinge, f.eks. Grundtvig og Kierkegaard. En afskrift endte dog som klausuleret materiale på rigsarkivet og er først nu blevet frigivet og udgivet med udførlige noter, personregistre og efterskrift af fem tipoldedøtre. En bemærkelsesværdig udgivelse – af værdi for alle, der er interesseret i kulturhistorie, kirkehistorie eller kvindelitteratur.

ia

## Krig og samfund

*Krig og Samfund: Fra stenalderfejde til atomkrigstrussel. Den jyske historiker bd 31-32, 1985, 168 s. ill. Pris 145 kr. Ekspedition: Den jyske historiker, Anholtsgade 4, 8000 Århus C.*

Tidsskriftet »Den jyske historiker« har udsendt et temanummer om krige, spændende fra Danmarks oldtid til nutidens guerillakrige i Latinamerika. I otte artikler beskriver fagfolk vidt forskellige aspekter af krigshistorien, og ikke blot samfund i krige inddrages, men også lande med krigstruslen og krigsberedskabet som fremtrædende træk. Hovedsynspunktet i alle artikler er, at krig er langt mere end kamphand-

linger indenfor et kronologisk begyndelses- og slutpunkt.

Af størst interesse for månedsskriftets læsere er artiklen af K. C. Lammers, T. B. Olesen og N. A. Sørensen om Første Verdenskrig. Det er en redegørelse, som tager udgangspunkt i det omfattende, nationalistiske beredskab – også i de socialistiske bevægelser – i mange lande ved verdenskrigens udbrud. Soldaternes krigsople-

velser, deres bearbejdning og fortolkning af disse oplevelser belyses med eksempler især fra Tyskland, Frankrig, Italien og England. De dansksindede, sønderjyske krigsdeltagere får kun begrænset omtale. Af litteraturlisten fremgår det, at en række centrale værker fra nord-slesvigske soldater ikke er anvendt, heller ikke DSK-årbøgerne, der udkom i tiden 1942-1971, og som vil være et nyttigt udgangspunkt for den, der vil beskæftige sig med krigsoplevelser og krigsfortællinger hos soldater, der kæmpede for et land, som de ikke følte var deres fædreland.

Trods denne anke må artiklen fremhæves for sin nye og meget væsentlige indfaldsvinkel på

Første Verdenskrig. Det mentalitetshistoriske aspekt er meget givende, og det kan belyse udviklingen i mellemkrigsårenes Europa. Fortolkningen af de fælles krigsoplevelser blev vidt forskellige, og i Tyskland og Italien kom det til heftige sammenstød mellem demobiliserede soldater, præget af henholdsvis krigsforherligende og krigsafvisende mentalitet.

Som nævnt spænder artiklerne over en bred vifte af indfaldsvinkler, og de viser, at krigshistorie ikke bør reduceres til strategi, taktik og militær teknologi, som det ofte sker i værker skrevet i den klassiske, militærhistoriske tradition. Krige kan og bør beskrives på et langt mere omfattende samfundsmæssigt plan.

ia

# Grænselands-dagbog

Ved F. R. RUDBECK

## SYD FOR GRÆNSEN

*1. juli:* Den nye Radio Schleswig-Holstein går i æteren. Af tekniske årsager vil dansksprogede nyheder dog først kunne påbegyndes omkring 1. september.

Førsteudgaven af den nye Flensburg Avis i Berlin-format udkommer med farveforside og præ-senteret som »En ny og anderledes Avis.«

*3. juli:* Den alvorlige værftssituation i Slesvig-Holsten forventes at føre til, at Flensburg skibsværft må lukke, og ca. 1100 ansatte må se en fyring i øjnene. For Flensburg by kan det betyde en stigning i arbejdsløsheden til op over 22 pct., og konsekvenserne vil sætte sig spor over hele byen. Faglige repræsentanter for værftsarbejderne retter en indtrængende henvendelse til forbundskansler Kohl og økonomiminister Bangemann i Bonn om at komme den nød-stedte værftsindustri til hjælp.

*5. juli:* Flensburg Avis peger i en leder på den trøstesløse arbejdsløshedssituation i Sydslesvig. Mens hele Slesvig-Holsten kun har en arbejdsløshed på 10,1 pct. er den i Flensburg på 18,4, i Husum 15,6, i Kappel 15,2, Nibøl 11,9 og i Slesvig 14,4. Kun på vestkystøerne, der har turistsæson, er den under 5 pct.

*7. juli:* På børnehavområdet ligger Flensburg klart i spidsen i hele forbundsrepublikken med

ialt 2295 børnehavpladser. 16 af ialt 42 børnehaver i Flensburg drives af Dansk Skoleforening.

*10. juli:* Også Flensburgs magistrat kræver øgede statslige tilskud til skabelse af nye arbejdspladser under henvisning til, at Flensburgs ledighed er størst blandt de tyske centerbyer.

*13. juli:* Under rektor Claus Bahne Bahnsons ledelse er Nordisk Universitet i Flensburg nu i gang med at udvælge de første 25-30 studerende til det økonomividenskabelige fakultet, der starter 1. oktober.

*15. juli:* Den sydslesvigske sommerhøjskole i Tønning, der kunne glæde sig over særdeles fin tilslutning, afslutter et ni dages kursus.

*15. juli:* Selv om det samlede antal håndværksvirksomheder i Slesvig-Holsten er stigende, er der samtidig et stigende antal konkurser, og fra håndværksside understreges, at man ikke her har mærket noget til en ellers almindelig konjunkturfremgang. Især indenfor bygge- og anlægssektoren registreres et stigende tab af arbejdspladser.

Fritidshjemsleder Horst Ehm fra det danske fritidshjem i Lyksborggade i Flensburg oplyser, at den stigende arbejdsløshed nu også mærkes i en stigende efterspørgsel efter fripladser, og

problemerne vil øges væsentligt, hvis Flensborg skibsværft lukker.

Indbyggertallet i Slesvig-Holsten er nogenlunde konstant med ialt 2.614 millioner indbyggere. Der spores imidlertid samtidig en voksende indbyggerkoncentration omkring de store byer, Kiel, Lübeck og Hamborgs nærområde.

*16. juli:* Omsætningen i Flensborgs detailhandel er siden den danske »påskepakkes« ikrafttræden øget med op til 50 pct., oplyser Flensborg Industri- og Handelskammer. Det frygtes dog, at en lukning af skibsværftet kan betyde et omsætningsstab på 10 mill. DM, som følge af forringelsen af købekraften i selve Flensborg.

*17. juli:* En officiel valganalyse fra Kiel viser, at SSV næst efter partiet De grønne har den største andel af unge vælgere mellem 18 og 24 år ialt 12 pct., 31,5 pct. var i aldersgruppen 45-59 år, 27,6 pct. over 60 år, men kun 10,2 pct. i alderen 25-34 år. På landsbasis tilfaldt der SSV ved kommunalvalget 1,7 pct. af samtlige stemmer, og de afgivne 23.419 stemmer ville være tilstrækkeligt til at sikre det danske mandat ved et landdagsvalg. Analysen viser samtidig, at SPD sammen med De grønne ville have et parlamentarisk flertal i landdagen, ialt 33+5 mandater, mens CDU med 35 mandater stadig vil være det største parti.

*18. juli:* I en leder peger Flensborg Avis på det betænkelige ved, at kun 10,2 pct. af vælgerne mellem 25-34 år eller omkring 2000 stemte på SSV og opfordrer derfor til en stærkere politisk aktivering.

Af Slesvig-Holstens omkring 30.500 landbrugsbedrifter er 7,6 pct. eller ca. 2300 stærkt truet på grund af stigende gældsbelastning, meddeler landbrugsministeriet i Kiel, der samtidig peger på, at gældsbelastningen i gennemsnit ligger væsentligt højere end tilfældet er på forbunds-basis.

*19. juli:* Grænseforskningsinstituttet i Flensborg har beregnet, at indbyggertallet i amterne Slesvig-Flensborg, Nordfrisland og i Flensborg by frem til år 2000 vil falde fra godt 431.000 til ca. 395.000. Heri er ikke medregnet en eventuel yderligere afvandring som følge af beskæftigelsessituationen. Denne nedgang på 4,4 pct. ligger væsentlig over den forventede nedgang i befolkningstallet på landsplan.

*21. juli:* Metalarbejderforbundet i Flensborg IG

Metall kræver et beskæftigelsesprogram på otte milliarder DM over 5 år for at sikre beskæftigelsen i hele den nordlige kystregion. Sker der ikke noget nu, ender området som forbundsrepublikkens fattighus. Arbejdsformidlingen i Flensborg peger på, at der mangler ca. 400 lærepladser i kontorets område.

*23. juli:* Landdagsmand Karl Otto Meyer finder det i en artikel i Flensborg Avis helt urimeligt, om Flensborg skibsværft må lukke og peger på den samfundsøkonomiske belastning, det vil medføre. Selv om SSV ikke opstiller til forbundsdagsvalget i januar vil han derfor anbefale SSV-vælgerne at sige fra overfor de partier, der svigter Sydslesvig i denne alvorlige situation.

*24. juli:* I Frederiksborg ved Jybæk mindes man, at det er 225 år siden, de første sydtyske kolonister kom til landsdelen. Andre bosatte sig på Viborgegnen, og repræsentanter herfra deltog i mindefesten.

*25. juli:* Både i Flensborg, Slesvig og København mindes man årsdagen for Istedslaget. Også spørgsmålet om Istedløvens tilbagevenden til Flensborg aktualiseres igen gennem en udstilling i kapellet på den gamle kirkegård, arrangeret af en international kreds, der vil arbejde for større forståelse mellem folkene.

Forbundskansler Helmuth Kohl og forbundsfinansminister Gerhard Stoltenberg gennemfører en hastevalgtourné på vestkysten uden dog at sige noget om de særlige vestkystproblemer, der trænger på.

*30. juli:* Landbrugsminister Günter Flessner forelægger et program for halligerne, hvis formål skal være at sikre halligboernes livsbetingelser gennem forbedrede erhvervsmuligheder. Antallet af halligboere har i de senere år været stærkt faldende.

## NORD FOR GRÆNSEN

*2. juli:* Både Haderslev og Tønder seminarier kan med henholdsvis 48 og 22 tilmeldte lærerstuderende se fremtiden lysere i møde. Det vil være halsløs gerning af nedlægge Tønder seminarium, siger viceamtsborgmester Dycke Hoff, og Jydske Tidende opfordrer i en leder undervisningsministeren til at pakke forslaget om lukning af seminariet langt væk.

Under udgravninger i Bispegade i Haderslev

kom rester af den 450 år gamle byport frem i dagens lys. Man venter ved fortsatte udgravninger også at finde rester af det oprindelige kirkegårdsdige ved domkirken.

*3. juli:* Danske indkøb syd for grænsen synes at slå alle rekorder. Alene i maj er der købt for ca. 240 mill. kr., og Institut for Grænseregningsforskning venter at indkøbene på årsbasis vil nå op på 3 milliarder kr. Samtidig er tyskerens indkøb nord for grænsen faldet markant. I oktober købte 62 pct. af de indrejsende tyskere varer i Danmark, i maj er tallet faldet til 40 pct.

*4. juli:* Det tyske mindretals sociale organisation Sozialdienst Nordschlewig anker over tilfælde, hvor det på et plejehjem blev forbudt en beboer at holde bladet Der Nordschleswiger, ligesom det skabte irritation, når der blev talt tysk. Sådanne tilfælde kan godt rejse spørgsmålet om opførelsen af et fælles tysk plejehjem for mindretallet, mener Sozialdienst.

Den endelige pris for det fremskudte digte fra Emmerlev Klev og til Hindenburgdæmningen var ialt 119 mill. kr., oplyste formanden for Sønderjyllands amts udvalg for teknik og miljø, Helge Jensen. Den danske stat har betalt 60 pct. af udgifterne, Sønderjyllands amt 26  $\frac{2}{3}$  og de tilstødende kommuner 13  $\frac{1}{3}$ . Diget blev 5 mill. kr. billigere end beregnet.

*5. juli:* Som ny leder af Sønderjyllands Kunstmuseum og Tønder Museum er udnævnt lektor i kunsthistorie ved Københavns universitet Jørgen Otto Hansen.

En arbejdsgruppe under Bund deutscher Nordschleswiger har udarbejdet en betænkning om skabelsen af et tysk-nordslesvigsk museum, som skal vise dels udviklingen i hertugdømmet Slesvig frem til 1864, tyskheden i Nordslesvig frem til 1920 og tiden efter. Det er tanken i efteråret at oprette en museumsforening, som skal være behjælpelig ved materialeindsamlingen.

*17. juli:* Lundtoft, Rødekro og Åbenrå kommuner vil ikke længere få egnsudviklingsstøtte, mens Skærbæk, Bredebro og Løgumkloster kommuner får begrænsede muligheder for støtte, fremgår det af en indstilling fra Egnsudviklingsrådet til industriministeren. Samtidig vil støtten til nye investeringer i Nr. Rangstrup, Gram og Rødding kommuner stige fra 25 til

35 pct. Højer, Tønder og Tinglev kommuner beholder deres status som prioriteret egnsudviklingsområde. Vesteregnskommunerne er ikke tilfreds med den nye status, mens Lundtoft kommune vil protestere imod fjernelse af egnsudviklingsstøtten.

*19. juli:* Egnsmuseet i Skærbæk, der allerede har udmærket sig ved adskillige seværdige udstillinger, har indrettet en ny afdeling, der fortæller om Skærbækegnens historie umiddelbart før 1864 og op til genforeningen i 1920.

*20. juli:* Under overværelse af dronning Ingrid og kulturminister H. P. Clausen festligholder Løgumkloster Refugium 25 året for oprettelsen. I Tønder indledes et nordisk korstævne med deltagelse af ca. 1000 sangere fra de skandinaviske lande.

*23. juli:* Der Nordschleswiger efterlyser en tilsvarende analyse for valget i Nordslesvig, som den der foreligger fra Sydslesvig, og peger på, at det nok kan være værd at beskæftige sig med aldersgrupperne fra 18-24 år og 25-34 år især indenfor Slesvigsk Parti og dermed også partiets politik.

*24. juli:* Dronning Margrethe og prins Henrik aflægger officielt besøg hos det tyske mindretal. Efter en gudstjeneste i Åbenrå og besøg på det tyske bibliotek hyldes regentparret af over 1000 deltagere i et festarrangement på den tyske efterskole i Tinglev. BdN-formand Gerhard Schmidt understreger i sin tale mindretallets ideelle kår, og dronningen pointerede det værdifulde i, at danske og tyske kan leve fredeligt side om side. Både fra mindretallets side og i pressen understreges regentparrets besøg som en tillidserklæring til det tyske mindretals holdning overfor det danske samfund. Flere pressestemmer opfordrer til, at dronningens besøg hos det tyske mindretal også bør føre til et besøg af den tyske forbundspræsident hos det danske mindretal i Sydslesvig.

*29. juli:* Udgravninger ved Nørre Løgum kirke har givet en række spændende fund der kan dateres til tiden 1050-1100, og fundene kan tydes derhen, at der allerede i vikingetiden fandtes en boplads på egnen.

Udgravninger omkring Haderslev domkirke har foruden skeletter fra den oprindelige kirkegård også givet fund af det tidligere kirkegårdsdige.

<p><b>UGAARDS</b></p> <p><i>Boghandel</i></p> <hr/> <p>Vi har altid det bedste af den nye og den ældre litteratur på hylderne</p> <hr/> <p>Haderslev - Tlf. 52 25 71</p>	<p><b>Alt i kontorudstyr</b></p> <p>P. J. Schmidt A/S Vestergade 14, 6500 Vojens Tlf. (04) 54 12 26</p>	<p>Læs Grænseforeningens blad</p> <p><b>GRÆNSEN</b></p> <p>Fire numre om året: 20 kr.</p> <p>Bestilles hos Grænseforeningen, Peder Skrams gade 5, 1054 København K. Tlf. (01) 11 30 63</p>
<p><b>SYDBANK</b></p>		<p><b>Nykredit</b> </p> <p><i>den nye danske kreditforening</i></p> <p>Åstrupvej 13 6100 Haderslev Tlf. (04) 52 70 00</p>
<p><b>BOGTRYK . OFFSET . BOGBIND</b></p> <p><i>Th. Laursens Bogtrykkeri A/S</i></p> <p>Nørremarksvej 84 . Tønder . Tlf. 72 15 50</p>		
<p><b>Sønderjyllands Lånekasse</b> <b>Sparekassen Sønderjylland</b></p> <p>Storegade 12 . Aabenraa . Tlf. (04) 62 15 67, lok. 25 Mandag og tirsdag kl. 9-15; torsdag kl. 9-13</p>		
<p> <b>ANDELSBANKEN</b> Sønderjyske afdelinger</p>		<p><b>ALM. BRAND</b> AF 1792</p> <p><b>TEGNER AL FORSIKRING</b></p>
<p><b>Grænselandets liv</b> <b>Grænselandets sang</b> møder De i</p> <p><b>Jydske Tidende</b> Syd- og Sønderjyllands store blad</p>	<p>A/S Sønderjydsk Frøforsyning <i>Frøavl &amp; Frøhandel</i> Aabenraa</p> <p>Selskabs- og udflugtskørsel Ruteautomobil-Aktieselskabet for Haderslev Amt og By Haderslev, tlf. (04) 52 38 55</p>	<p><b>Branddirektoratet i:</b></p> <p><b>GRÅSTEN</b> Ahlefeldvej 10 Tlf. (04) 65 17 67</p> <p><b>SKÆRBÆK</b> Tøndervej 12 Tlf. (04) 75 22 75</p> <p><b>HADERSLEV</b> Nørregade 23 Tlf. (04) 52 07 66</p>
<p><b>Mød</b> <b>Bankrådgiveren i</b> <b>PRIVATbanken</b></p> <p></p>		<p><b>OVE ARKIL A/S</b> CIVILINGENIØR-ENTREPRENØR HADERSLEV</p>



### Sønderjysk Månedsskrift

Redaktion og ekspedition:

Historisk Samfund for Sønderjylland, Haderslevvej 45,  
6200 Aabenraa, tlf. (04) 62 46 83. Giro 504 26 82.

### IDRÆTSHØJSKOLEN I SØNDERBORG

Højskole med lederuddannelse i  
gymnastik, boldspil, atletik og  
svømning.

Sommerkursus for kvinder og  
mænd 3. maj - 28. juli.

Vinterkursus for kvinder og mænd  
3. oktober - 28. marts.

Skoleplan sendes.

Telefon (04) 42 18 48

Hans Jørgen Nielsen

### SØNDERBORG HANDELSSKOLE

Sdr. Landevej 30 – Tlf. (04) 42 55 25

### Værksted for arkæologi og kulturhistorie

Studier af sønderjyske fortidsminder – Aktiv deltagelse i udgravninger – Indsamling af folkeminder – Medvirken i udstillingsarbejde.

Lange kursus: 2 måneder januar-februar, 3 måneder marts-maj, 5 måneder januar-maj.

Korte kursus juni-november.

### Løgumkloster Højskole, 6240 Løgumkloster

Tlf. (04) 74 40 40, kontor mandag-fredag kl. 9.00-13.00

# BRF

# GRAM

KØLEANLÆG



BRØDRENE GRAM A/s · VOJENS

### DANEBOG HØJSKOLE – ALS

4 måneders kurser med start i henholdsvis januar og september.

Korte sommerkurser.

Tlf. (04) 46 41 12

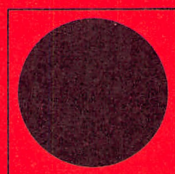
Mogens Hemmingsen

## Vi skaffer penge til huse

# XD

Kreditforeningen  
Danmark

Distrikt Sønderjylland  
Storegade 31, 1. Postbox 103.  
6200 Åbenrå. Tlf. (04) 62 74 00.



## Sparekassen

# Sydjylland