



# Danskernes Historie Online

Danske Slægtsforskeres Bibliotek

## Dette værk er downloadet fra Danskernes Historie Online

**Danskernes Historie Online** er Danmarks største digitaliseringsprojekt af litteratur inden for emner som personalhistorie, lokalhistorie og slægtsforskning. Biblioteket hører under den almenyttige forening Danske Slægtsforskere. Vi bevarer vores fælles kulturarv, digitaliserer den og stiller den til rådighed for alle interesserede.

### Støt Danskernes Historie Online - Bliv sponsor

Som sponsor i biblioteket opnår du en række fordele. Læs mere om fordele og sponsorat her: <https://slaegtsbibliotek.dk/sponsorat>

### Ophavsret

Biblioteket indeholder værker både med og uden ophavsret. For værker, som er omfattet af ophavsret, må PDF-filen kun benyttes til personligt brug.

### Links

Slægtsforskeres Bibliotek: <https://slaegtsbibliotek.dk>

Danske Slægtsforskere: <https://slaegt.dk>



SØNDERJYSK  
MÅNEDSSKRIFT

OKTOBER 1986 NUMMER 10

## Indhold

En rejse gennem Sønderjylland i 1798. Ved J. K. Hansen .....	313
Gunnar Solvang: Vadehavsbønder .....	321
Kampen om Dybbøl – planer og ideer til en forbedret information .....	329
Af Dybbøludvalgets orientering, februar 1986 .....	329
Viggo Petersen: Skanse II i søgelyset .....	333
H. C. Clausen: Da Indre Mission kom til Nordslesvig – et 100 års jubilæum .....	337
Jytte Skaaning: Projekt Indre Mission historie. En præsentation .....	342
Bognyt .....	344
Grænselandsdagbog .....	346

## Slægtshistoriske undersøgelser

udføres over hele landet.

Samvittighedsfuldt, personligt arbejde og reel afregningsform, der ikke vælter budgettet.

Uwe Thomsen, Frilandsvej 10, 6270 Tønder. Tlf. 04 72 22 25

## Sprogforeningens Almanak. Register 1894-1983.

Udførlig vejviser til 90 årgange. 163 sider. Pris 95 kr. Kan bestilles hos Sprogforeningen, Folkehjem, 6200 Aabenraa.

## Bliv medlem af Historisk Samfund for Sønderjylland!

Sønderjysk Månedsskrift udgives af Historisk Samfund i frit abonnement, men er man medlem af foreningen, får man også Sønderjyske Årbøger, en bog på ca. 300 sider, der indeholder historiske artikler, anmeldelser, bognyt, nyt fra museer, lokalhistoriske arkiver og foreninger i Sønderjylland o.m.a.

Men Historisk Samfund har også mange andre gode tilbud til sine medlemmer, bl.a. foredrag og egnsvandring samt andre bøger af historisk indhold. Medlemmerne får naturligvis disse bøger til en særlig favorabel pris.

Det betaler sig at være medlem af Historisk Samfund for Sønderjylland! Det koster kun 75 kr. om året. Medlemskab kan tegnes i sekretariatet. Haderslevvej 45, 6200 Aabenraa, tlf. 04 62 46 83.

## Virksomheds- og foreningshistorie, jubilæumsskrifter etc.

Få først et tilbud fra  
Forlaget SLUSEN  
Postbox 75  
6270 Tønder . Tlf. 04 72 22 25



## Sønderjysk Månedsskrift indtales på bånd, der kan lånes på biblioteket.

## Sønderjysk Månedsskrift

udgives af Historisk Samfund for Sønderjylland, men alle kan tegne abonnement, uanset om man er medlem eller ej.

SØNDERJYSK MÅNEDSSKRIFT koster 95 kroner årlig (incl. moms og forsendelsesomkostninger). Enkeltnumre kan købes for 10 kr. stykket.

SØNDERJYSK MÅNEDSSKRIFT kan bestilles hos Historisk Samfunds ekspedition, Haderslevvej 45, 6200 Aabenraa, tlf. (04) 62 46 83, daglig kl. 9-16 (ikke lørdag), hvor også gratis prøvehæfter kan rekvireres.

SØNDERJYSK MÅNEDSSKRIFTs redaktion:

Inge Adriansen, Museet på Sønderborg slot, 6400 Sønderborg,

Steen W. Andersen, Haderslev Museum, 6100 Haderslev,

Henrik Fangel (ansv.), Institut for sønderjysk lokalhistorie, Haderslevvej 45, 6200 Aabenraa, tlf. 04 62 58 60.



Papirklip fra ca. 1800. Ekstrapost ved tolden. (gengivet efter László Tarr: Karren-Kutsche-Karosse. Berlin 1978).

## En rejse gennem Sønderjylland i 1798

Ved J. K. HANSEN

*I årene 1797-99 foretog den tyske magister og rejsebogsforfatter Karl Gottlob Küttner en rejse, som han har skildret i værket »Reise durch Teutschland, Dänemark, Schweden, Norwegen und einen Teil von Italien in den Jahren 1797, 1798 und 1799«. På sin vej kom han også gennem Sønderjylland, og den 43-årige Küttner skildrer levende de byer og landskaber han kom igennem.*

*J. K. Hansen, Søgårdsmark ved Aabenraa, har af Küttners næsten 200 år gamle værk oversat og kommenteret beretningen om turen fra Flensborg til Kolding. I tidens stil er Küttners sprog meget blomstrende og fyldt med gentagelser. I oversættelsen her har det mere mundrette fået fortrin på bekostning af en mere pedantisk gengivelse.*

*Juni 1798:*

»Den direkte vej fra Flensborg til Aabenraa er fire og en halv mil<sup>1)</sup>. Men vi havde besluttet at besøge Hertugen af Holsten-Augustenburg<sup>2)</sup> og foretog derfor en afstikker til øen Als. Imidlertid fik vi i Flensborg oplyst, at hertugen havde forladt sine slotte i denne egn for at tage til Tyskland, og hertuginde var i København. Vi ville dog ikke opgive at se denne del af Slesvig og øen Als. Den meget smukke egn, det veludbyggede land og to hertugelige slotte holdt os også rigeligt skadesløse for omvejen.

Man afviger jo gerne fra rejseruten for at få det at se, som normale rejsende ikke oplever, hvortil kom, at vi var ivrige efter at se, hvorledes en fyrstelig residens så ud



i denne afsides beliggende del af Norden. Vi bestilte derfor heste til Sønderborg, øens væsentligste by. Afstanden fra Flensborg er fem mil.

I begyndelsen er landet, som vejen går igennem, hverken frugtbart eller kønt, før man kommer til Sundeved, hvor Hertugen af Holsten-Augustenburg har betydelige godser og en sommerresidens, Gråsten. Da vi nærmede os Gråsten, kom vi til så vidt jeg kan bedømme det, en behagelig og vel udbygget egn med velholdte og smukt anlagte veje. Det hele lyste af rigdom og lykke.

Flensborg fjord eller bugt snor sig i så mangfoldige former, og landet kranser det så besynderligt, at udsigterne i nærheden af Gråsten er overordentlig afvekslende og henrivende. Gennem vejens snoninger oplever man, hvorledes den ene landtange afløser den anden, således at man snart oplever fjorden som en lukket bugt, snart som en indsø, der blot er spidsen af en vig.

I Gråsten steg vi ud ved kroen og gik, som vi var, til slottet, da vi ikke regnede med at støde på nogen vi kendte, da Prins +++ jo var i København eller Jylland.<sup>3)</sup>

Vi mødte en kammerjomfru, som jeg spurgte, hvor jeg skulle henvende mig for at få slottet at se. Ved den lejlighed erfarede jeg – kammerjomfruer sladrer og spørger gerne – at hun var fra Saksen.

Man viste os slottet, der nu var beboet af to søstre til den afdøde prins, samt en søster til den nuværende hertug<sup>4)</sup>. Jeg fik ved denne lejlighed at vide, at Prins +++ lige var vendt hjem fra København. Jeg glædede mig over dette uventede sammentræf, men prinsen var taget på en sejl tur og forventedes ikke tilbage før aften. Vi besluttede derfor at vende tilbage dagen efter, men beså dog, hvad der var at se.

Det firkantede slot danner rammen om en betragtelig gård og er et stort bygningsværk, selvom hovedfløjen, der er brændt,

ikke skal genopføres. Bortset fra nogle enkelte var de fleste værelser små og enkelt møblerede. Der fandtes dog også (som jeg så den følgende dag) nogle, der var meget smukke og tiltalende. Kapellet er meget pænt, lyst og helt igennem net og rent.

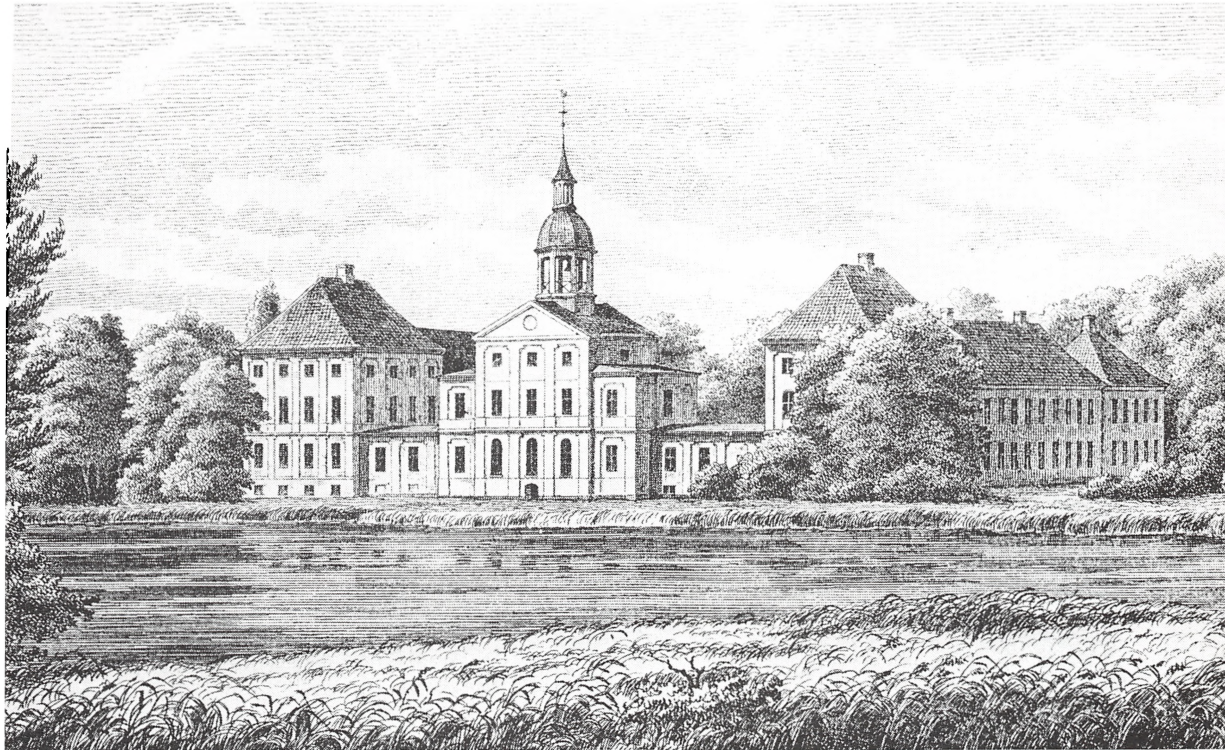
Nær slottet er der en stor sø (Wasserstück) med en såkaldt ø; det er dog kun en halvø, selvom man fra den ene side kommer derover i båd. Slottets omgivelser er meget smukt formede og beklædt med store, herlige skove. Kultiverede anlæg forekommer næsten ikke. Naturen danner en engelsk park i den helt store stil, og man finder det tilstrækkeligt smukt til at lade det i fred.

Jeg bemærkede en bakke og bad om at blive ført derop. Herfra fandt jeg alt det jeg ventede – en smuk udsigt til en bugt, hvis mange vige opdelt bredden. Det var en af de mange sommerdage, der er så pragtfulde i Norden, og jeg fik en naturoplevelse, som jeg ikke havde ventet på denne breddegrad.

Fra Gråsten til Sønderborg er der to og en halv mil gennem et smukt landskab, der bød på mange smukke udsigter, der mindede mig om England, ligesom turen fra Slesvig til Flensborg havde ledt tankerne hen på Irland. Sidste sammenligning var så slående, at en af vore tjenere, der var italiener, blev så stærkt påvirket, at han udbrød: Irlanda, Irlanda!

Fra Gråsten kører man så længe langs en bugt, der kun med en så snæver streng er forbundet med havet, at man tror, det er en indsø. I forbifarten får man mange smukke udsigter og ville have fået endnu flere, hvis ikke de yppigt voksende hække, der kanter vejen, tit skjulte udsigten. Efterhånden når man et betragteligt højdrag, hvorfra man kan se Als og Sønderborg. Byen tager sig fortræffeligt ud herfra og synes fra denne højde større, end den i virkeligheden er.

Til højre ses en del af Østersøen og til



*Gråsten slot opførtes 1616, men nedbrændte næsten helt i dec. 1756. Kun nordfløjen (til venstre) med slotskirken slap helt uskadt. Sydfløjen (til højre) blev genrejst i 1765, og de to fløje blev forbundet med en smal korridor »Langegang«. Det var i den skikkelse Küttner så slottet. – På billedet her fra 1850'erne ses over Langegang en tårnagtig bygning i to etager med lave sidepartier og et klokketårn med spir. Den er opført i 1842 og fandtes altså ikke da Küttner besøgte slottet. Vestfløjen i sin nuværende udformning stammer fra en ombygning i 1935-36. Litografi af Em. Barentzen efter tegning af F. C. Lund.*

venstre et sund, der i mange snoninger skiller Als fra fastlandet. I en lille mils afstand ser man i det fjerne bag en lille bugt det hvide Augustenborg kigge frem mellem grønne træer. Det hele virkede meget smukt og genkaldte følelser i mig, som også visse scener i Italien havde vakt.

Efterhånden kom vi ned til sundet, der skiller Als fra fastlandet. Overfarten sker med en færge, der blev trukket langs et tov, der var udspændt fra bred til bred. Vognen måtte vente, og vi lod os ro over i en lille båd, der klarede turen på seks minutter. (Den følgende dag brugte færgen otte minutter på turen). En vogn og fire heste blev overført for tolv skilling. På

posthuset fik vi et gammeldags værelse med meget altmodiske møbler. Betjeningen var dog god og regningen rimelig.

*Åbenrå, den 24 juni.*

I Sønderborg lejede vi meget tidlig en let vogn og kørte til Augustenborg, hertugens hovedsæde og egentlige residens. Vejen var fin ligesom i Sundeved og formentlig blev begge vedligeholdt af hertugen. Det meste af vejen fører gennem enge til den lille flække, Augustenborg, i hvis udkant det store og anselige slot ligger. Hele turen gennem Gråsten og til Augustenborg forekommer mig som en rejse i et ferige.

Et så smukt og tætbeholdt land, fortræf-





felige veje, byen Sønderborg og to flotte slotte i en egn, som vi regner for en ravnekrog. Alt gjorde et meget behageligt indtryk på mig.

Slottet Augustenborgs ydre, den store gård og de udstrakte stalde havde et størhedspræg, der var en prins værdig. Værelserne er store og velproportionerede, men møblerede uden pragt. Haveanlægget er fransk. Også her er kapellet overordentlig nydeligt, lyst og rent. Ikke langt fra slottet har hertugens søster, Prinsesse Louise, et hus i skoven, hvor hun bor med sine folk.

Vi kørte samme vej tilbage til Sønderborg og fandt vognen rede og skyndte os til færgen. I nærheden ligger det gamle slot, der også tilhører hertugen. Det er ikke

længere beboet, men rummer familiebegravelsen.

Fra Sønderborg til Åbenrå er der fire mil; vi betalte dog for en halv mil mere for endnu engang at komme til Gråsten – denne vej er også bedre og behageligere. Vi steg ud ved kroen, og jeg sendte mit kort op til slottet og modtog en middagsinvitation af Prins +++. Vi traf begge hertugens tanter og hans søster, en højtbegavet og elskværdig dame. Hver af prinsesserne havde en adelig hofdame, og den livsform, som jeg mødte her, svarede til livet ved hoffet.

Vi blev der i tre timer og kom endda så tidligt til Åbenrå, at vi nåede en spadseretur gennem den smukke by og yderligere en tur i omegnen.



*Færgestedet i Sønderborg med Sønderborg slot i baggrunden. I slottet fandtes (og findes) hertugslægtens gravkapel. Ved en arveoverenskomst i 1764 havde hertugslægten fået slottet overdraget som ejendom, men slottet var kun lejlighedsvis beboet. Litografi ca. 1840 i Museet på Sønderborg slot.*

Under køreturen bemærkede jeg, at næsten alle husene på landet havde et nydeligt, renholdt præg. De var små og lave, men viste, at beboerne var velbjegete. De ville falde i englændernes smag og svarede til, hvad de ville kalde »a snug, neat cottage«. Vinduerne var overalt hele – ikke tilklæbet med papir – og blændende rene. De meget tykke stråtag var lagt med omhu og i bedste stand. Det hele gav indtryk af varme, hyggelighed og veltilpashed. Her forstår man rigtig at takke med strå, omtrent som i Hamborgs omegn. Det er virkelig en fornøjelse at se, hvor nøjagtigt, tykt og præcist afrettet et sådant stråtag kan være. Mangt og meget her minder mig også om de bedste egne af Irland.

Selvom det altsammen er langt over

min forventning, forekommer det mig, at der er en mærkbar forskel mellem den del af Slesvig, der tilhører Hertugen af Holsten Augustenborg, og det øvrige Slesvig.

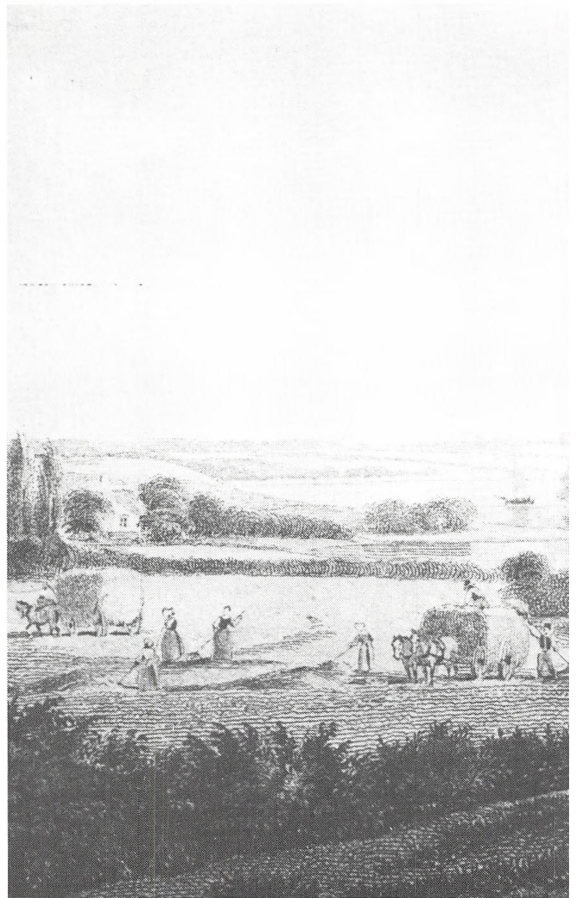
Efter hvad jeg erfarer, er hertugen en meget god herre overfor sine undergivne og han har da også vænnet dem fra flere besværlige uvaner (Lasten).

De store godser og meget rige mennesker, der findes i mange egne af Tyskland, kendes ikke her. Alt her er småt og indskrænket, men folk har så rigeligt til deres udkomme.

Åbenrå er en ret betragtelig, smuk og velhavende by. Det var en lørdag aften, hvor jeg mødte en mængde folk i gaderne og alle syntes meget velklædte. Velstanden viser sig dog især i husene, såvel ind- som



*Augustenborg slots store trefløjede anlæg og slotskirken er opført af hertug Christian I 1770-76. Annekset, eller Palæet som det hedder i dag, er opført i slotsparken nordvest for selve slottet af hertug Frederik Christian II som bolig for søsteren prinsesse Louise, vistnok 1786-88. På billedet fra ca. 1830 ses det trefløjede anlæg og porthbygningen med spir mellem slotsparkens træer. Litografi af Ch. Fuchs, Hamborg, efter tegning af W. Heuer. Museet på Sønderborg slot.*



udvendigt. Husene er helt igennem velholdte, omhyggeligt kalkede og her og der endda malede. Kort sagt hollandsk stil.

Mange vinduer var fyldt med urtepotter og et væld af blomster. Man bor her næsten udelukkende i stueetagen og da de fleste vinduer stod åbne, fik jeg megen fornøjelse af at slentre omkring og kigge ind i stuerne. Også de forekom pinligt rene, velmøblerede og alt tin- og messingtøj strålede. Man kunne tro sig tilbage til hollandske bedsteborgeres stuer.

I portene viste der sig her en særlig luksus! De var hyppigt dekorerede. Her fandt man billeder af haver, bygninger og landskaber, men sjældent figurer. Et gentaget motiv var udsigten over Åbenrå og havnen. Udsmykningen slog mig så meget de-

sto mere, da den ikke syntes at passe til det rå, nordlige klima.

Byen er folkerig og har mange forretninger og en betragtelig handel. Dog er det mere land- og kramhandel end eksport og skibsfart; i den henseende kan Åbenrå ikke hamle op med Flensborg.

Havnen er heller ikke dyb nok hertil. Desto smukkere er udsigten til denne havn, der ligger i fjordens bund ind mod byen.

Byen er omgivet af bakker, der smukt er beklædt med løvskov. Bakkerne fortsætter ind i landet og bliver stadig højere, terrasseformet, således at man tror at se det ene engelske gods efter det andet.

Postkroen her er et fortræffelig værts-hus.



*Middelfart på øen Fyn, 25 Juni.*

Vi kom i dag over en del af de bakker, jeg syntes så godt om i går. Allerede før klokken ti var vi i Haderslev, selvom der er fire og en halv mil fra Åbenrå. Heller ikke denne by er dårlig. Den ligger ved en fjord og har nogen handel og skibsfart.

Herfra og op mod den jyske grænse hæver bakkerne sig, og landet bliver mere malerisk, skovklædt og vildere. Det er mærkeligt, at disse skove består af løvtræ, hovedsagelig bøg. Nåletræerne, som man havde ventet i Norden, er sjældne. Mellem Eutin og den jyske grænse har jeg dårligt set rød- eller ædelgran og ej heller fyr, der ikke var plantet i haver eller nær et hus.

Trods de ujævne veje tilbagelagde vi hurtigt de fire mil til Kolding, den første

by i Jylland. Undervejs havde vi gjort en afstikker til Christiansfeld eller den hellige by, som vor postillon kaldte den. Den ligger noget ude til siden for landevejen, nærmere Haderslev end Kolding. Afstikkeren lønnede sig, idet jeg fandt den nydeligste, pæneste og reneste lille by, jeg længe havde set.

Da byen ikke er over tyve år, så findes der ingen gamle huse, men selv de ældste eller første bliver holdt så rene og pæne, at man tror at stå overfor en gruppe rige hollænderes landboliger.

Alt er rettet ind efter en lineal. Foran husene står på hver side en række træer, hvis grønne løv danner en behagelig kontrast til husenes bleggule mure. Hvert hus er adskilt fra naboerne ved en lille plads,

en have eller gård.

Samtlige indbyggere er en menighed af bøhmiske (mährische) brødre, som de kalder sig, eller også evangeliske brødre, for Herrnhutter vil de ikke hedde.

Der var engang en, der sagde til mig, at det ville være lige så falsk og latterligt at kalde dem for Herrnhutter, som det ville være at kalde Lutheranerne for Wittenborgere. De har under den nuværende konge, Christian VII's beskyttelse bygget denne lille by og i taknemlighed opkaldt den efter kongen.

Jeg fik at vide, at alt hvad de fremstiller af spisevarer er særlig godt, hvorfor rejserne ofte spiser der. Køkkenet er så godt der, at folk fra omegnen hyppigt laver udflugter dertil.

Det samme gode ry har også andre varer, der forfærdiges der, men så koster de også en smule mere, end man normalt må betale. De har ry for at være gode, flittige og ordentlige borgere. Lokalbestemmelserne for deres samfund svarer til de, der er gældende i Herrnhut.«

Küttner forlader hermed Sønderjylland og fortsætter med at beskrive rejseruten over Fyn og Sjælland til Stockholm. I sammenligning af forskellige rejsefaciliteter vender han dog tilbage til Postgården i Åbenrå:

## Noter

1. En mil (24000 fod) svarer til 7,532 km.
2. Hertug Frederik Christian II, 1765-1814, gift 1786 med den senere kong Frederik VI's søster, prinsesse Louise Augusta. Küttners rosende vurdering af hertugen falder helt sammen med andre samtidige kilder. Hertugslægtens arvekrav på Holsten betød så meget, at Küttner medtager Holsten i titlen. – Om hertugen og hans familie, se iøvrigt H. P. Clausen og Jørgen Paulsen: Augustenborgerne. Slægt – slotte – skæbne. Fra Als og Sundeved bind 58, 1980, spec. s. 59-79 og 203-24.
3. Küttner anvender konsekvent prinsetitlen

»Men Gæstgiveriet Hass i Slesvig og Postgården i Åbenrå hører til blandt de bedste hoteller, jeg kender, selvom de ikke er så store og pralende som »Polnische Hotel« i Dresden eller de berømteste hoteller i Frankfurt.

Værelserne har ikke samme store og standsmæssige udstyr, men de er virkelig bekvemmelige og behageligt lyse. Hvad angår renlighed og hyggelighed har de alt, hvad man ud over et godt måltid kan ønske sig.

I det værelse i Åbenrå, hvor vi spiste, var der et nydeligt tapet af papir, to mahognikommoder og to borde af samme træsort. I værelset ved siden af stod senge med forhæng af det smukkeste chintz og med det fineste linnedbetræk på sengene.

Soveværelset i Slesvig var tapetseret med kinesisk silke. I Pløn, Flensborg og andre steder fandt jeg borde, der bugnede med udstillingsporcelæn til ethvert luksusformål.

Selv i det noget nussede værtshus i Sønderborg stod der ret meget glas og porcelæn fremme, heriblandt otte meget kønne kinesiske skåle. Disse skåle finder man også andre steder stillet frem til pynt, også her i Åbenrå fandtes der et eksemplar, men i modsætning til andre steder stod det ... under min seng.«

for alle mandlige medlemmer af en hertugelig familie. Prinsen med de tre krydser må være hertug Frederik Christian II's yngre broder, Frederik Carl Emil (1767-1841), der var general i den danske hær.

4. Den afdøde hertug er hertug Frederik Christian II's far, hertug Frederik Christian I, 1721-94, hvis to søstre var Sophie Magdalene, 1731-99, og Charlotte Amalie, 1736-1815. Hertug Frederik Christian II's søster var Louise Christine Caroline, 1764-1815, der længere fremme i Küttners beretning omtales som boende i annekset (palæet) til Augustenborg slot. Jfr. iøvrigt stamtavlen s. 14-15 i det i note 2 nævnte værk.





»Vadehavs bønder«, som har lejret sig i græsset ud for hotellet og anløbsbroen i Kongsmark, fotograferet omkr. 1910. Østenden af huset til venstre var pakhús for gods fra overfarten. Yderst mod vandet (til højre) ses rampen til den hvidmalede anløbsro. Fot. T. Voswinkel i Historiske Samlinger, Aabenraa.

## Vadehavs bønder

Introduktion til Rømø's erhvervskultur fra sejlskibstid over landbrugstid til turistalder

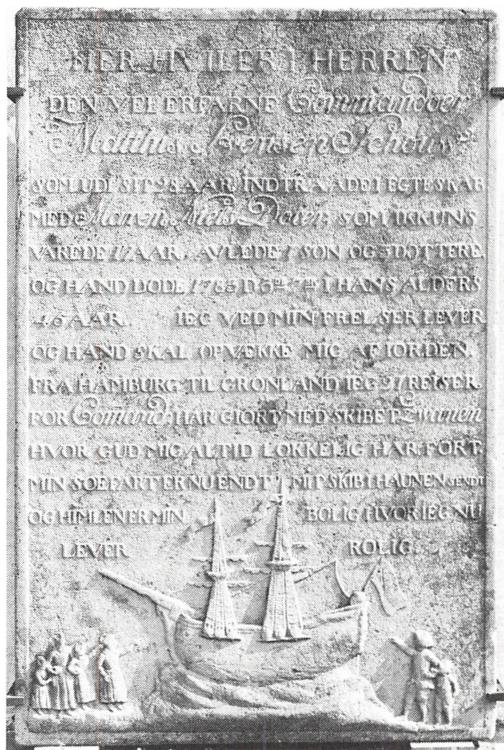
Af GUNNAR SOLVANG

*Rømø forbinder de fleste i dag med et blomstrende turist- og badeliv og måske også med en legendarisk hvalfangst og søfart i fortiden. Derimod hæfter de færreste sig ved, at den lille klitø's magre sandjorder gennem århundreder dannede grundlag for et sparsomt landbrug. På grundlag af en netop afsluttet undersøgelse giver etnologen Gunnar Solvang her en oversigt over landbrugets udvikling på øen.*

Landbruget på Rømø indgik i et nøje samspil med øens øvrige erhvervsmuligheder.

I tider med stort befolkningsunderlag måtte man nødvendigvis søge andre muligheder, først og fremmest på søen. Den var således grundlag for et bredt spekter af erhverv til supplerende af landbruget. Gennem århundreder var søfarten dog hovedbeskæftigelsen for størstedelen af Rømø's mandlige befolkning. Søfarten tilførte ikke alene øen en lang række forskellige fremmede kulturtræk – især frisiske og hollandske – men de mange former for erhvervs-kombination fik også en direkte indflydelse på befolkningens dagligdag og de grund-





← De velhavende grønlandsfarere lod rejse prægtigt udstyrede gravsten over sig og familien, således også kommandør Matthias Svensen Schouw, der trods sin forholdsvis korte livstid på 45 år nåede 21 togter fra Hamborg til Grønland. Nederst er afbilledet hans skib »Zwanen« og en afskeds-scene, hvor hustruen Maren Niels Doter og de tre døtre vinker farvel til husbonden og faderen samt sønnen, der sandsynligvis fra tidlig ungdom fulgte faderen på hvalfangst op i ishavet. Fot. G. Solvang.

Det omgivende vadehav, skibsfarten og forfædrenes bedrifter indgik til langt op i det 20. årh. som en vigtig del af Rømø-boernes hverdagsliv. Det smittede naturligvis også af på børnene, der tit i leg ved stranden eller hjemme – som her i Kongsmark – byggede sig skibe af det forhåndenværende og i deres drømmeverden besejlede de store verdenshave. Fot. T. Voswinkel i Historiske samlinger, Aabenraa. →

læggende livsvilkår. Det afspejles især i landbruget, som kvinderne måtte drive i mændenes fravær og ved hjælp af sæsonarbejdere fra fastlandet.

Det specielle arbejds- og kønsrollemønstre og den større selvstændighed medførte, at Rømø-kvinden indtog en anden social og økonomisk position indenfor det lokale øsamfund end i omverdenen. Det gav sig bl.a. udslag i, at øens gårde og huse generelt gik i arv på kvindesiden.

Den form for landbrug, som vadehavsbonden drev, skal derfor betragtes på baggrund af en århundredlang søfartsperiode, som først ebbede ud med sejlskibenes afvikling og skibsfartens overgang til damp i slutningen af 1800-tallet. Først omkring århundredskiftet blev landbruget øens hovederhverv, og det holdt denne position frem til omkring 1960. Herefter tiltog brugsafviklingen markant samtidig med at

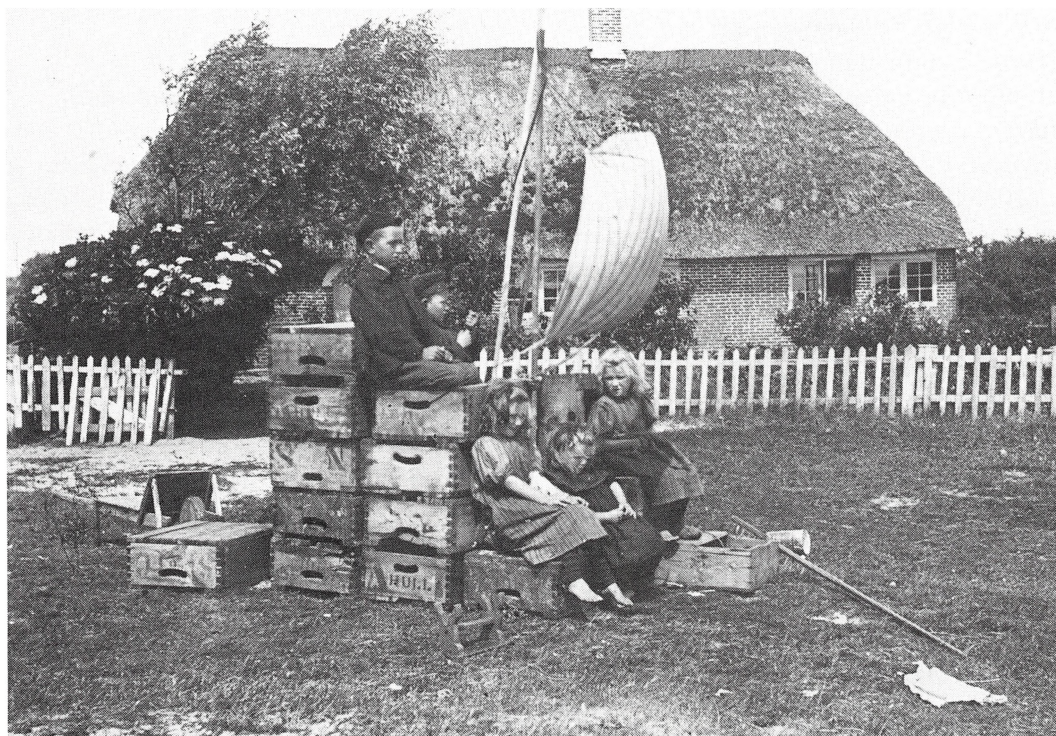
øens erhvervsstruktur blev betydeligt mere varieret end tidligere.

### Rømø's erhvervskultur i sejlskibstiden

Det historiske udviklingsforløb for Rømø's landbrug kan opdeles i fem hovedfaser, hvorunder befolkningens livsvilkår til stadighed har været underlagt skiftende tiders erhvervsomstilling og -tilpasning. Det var forårsaget af ydre konjunkturer, svingninger i befolkningstallet og de lokale tilpasningsforhold.

### Sildefiskeri og Ribe-handel

Perioden før ca. 1650 er kun sparsomt kortlagt, og om landbruget foreligger næsten intet. Men det vides dog, at Rømø allerede i begyndelsen af 1600-tallet længe havde været ret omfattende engageret i sildefiskeriet og Ribe-handelen. Handel og fiskeri er derfor helt givet baggrunden for,



at øen i sin tid er blevet befolket.

Skibsfart med egen flåde var betydelig, bl.a. på grund af Ribes nærhed og øens ideelle beliggenhed med hensyn til havne- og besejlingsforhold ved Vadehavet. 1600-tallet blev samtidig en mærkbar omstillingsperiode for øen.

#### *Rømøs gyldne søfartstid*

Den næste fase – ca. 1650-1800 – havde sit udgangspunkt i Svenskekrigene. Rømø blev besat, plyndret og skibene afbrændt (1643). Herved forsvandt grundlaget for større selvstændig skibsfart, men skudefarten i det hjemlige vadehav fortsatte, omend i betydeligt mindre omfang og til dels med lejede skibe. Sildefiskeriet var aftaget, Ribe-handelen i tilbagegang, og mod århundredskiftet rykkede studehandelens told- og udskibningssted mod nord, hvorefter Fanø overtog rollen som Ribes lade-

plads. Samtidig havde stormflod og sandflugt gentagne gange hjemstøgt øen og hærget det sparsomme landbrug.

Rømøboernes nye næringsvej blev herefter søfart med hollandske og nordtyske skibe på sæl- hvalros- og hvalfangst i Det nordlige Ishav – den såkaldte Grønlandsfart. 1700-tallet var hvalfangertidens højperiode, hvorunder også befolkningstallet steg betydeligt. Et omfattende byggeri af grundmurede huse, kådnersteder (husmandsbrug) og gårde – bl.a. de rigt udstyrede kommandørgårde – satte ind, da denne økonomiske opgangstid var på sit højeste omkring 1770.

#### *Fra sejlskib til dampskib*

Ved slutningen af 1700-tallet fulgte imidlertid en mærkbar nedgangsperiode. Hvalfangsten havde længe været i tilbagegang på grund af rovdrift og stigende konkur-



rence fra især England og USA. De økonomiske følger af Napoleonskrigene og senere statsbankerotten (1813) ramte rømøboerne hårdt, og det fik omfattende sociale følger, især for det søfartsafhængige Sønderland.

Allerede i 1700-tallet var søfarten i stigende omfang blevet rettet mod fangst af sild og torsk ved Island – Islandsfarten. Den gled i sidste halvdel af 1800-tallet over i almindelig fragtsejlads med dampskibe, som hermed fortrængte sejlskibene.

### *Søfartens afvikling*

Derefter fulgte søfartens gradvise afvikling, og sideløbende foregik der en omfattende udvandring, der navnlig tiltog efter 1864, hvor Rømø sammen med det øvrige Sønderjylland kom under tysk styre. Samtidig opprioriteredes landbruget, der fra omkring 1900 blev hovednæringsvejen for den stærkt reducerede ø-befolkning. Fler-tallet drev dog landbruget i kombination med en række bierhverv, alt afhængig af brugsstørrelse og alternative udnyttelsesmuligheder.

Erhvervsforholdene udviklede sig efterhånden forskelligt. På Sønderland gik udviklingen i en mere varieret retning modsat på Nørreland – det primære landbrugsområde. Her valgte de unge mænd fra 1880'erne i stigende grad landbruget som hovednæringsvej fremfor, som tidligere, først at stikke til søs en årrække. Følgen blev, at kvindernes afgørende rolle i landbruget mindskedes.

Efterhånden blev kun få gårde drevet uden de lokale mænd, men fortsat ved hjælp af »Jyllands-karle« og »midsommerpiger«, der kom fra fastlandet. Mange af disse udefrakommende giftede sig ind på gårdene. Det blev et beskedent modtræk til den massive udvandring, som foregik frem til Genforeningen, hvor befolkningstallet kun var 699 mod 1478 i 1854. Men samtidig fik indvandringen betydning for

landbrugsudviklingen ved tilførelse af nye impulser udefra.

### **Rømøs landbrug i dette århundrede**

Rømø havde omkring 1900 ca. 250 ejendomme heraf ca. 220 med kvægbesætning. De forskellige kombinationer af landbrug og bierhverv var i høj grad sammenfaldende med den sociale struktur, der kan opdeles i: 1) større gårde, hvor husholdet udelukkende ernærede sig af landbrug, 2) mindre gårde, hvis hushold ernærede sig af landbrug i kombination med et enkelt bierhverv, der hovedsagelig gav supplerende pengeindkomst, 3) kådnersteder, hvor landbruget kun udgjorde en mindre del af husholdets næringsgrundlag, som var sammensat af forskellige bierhverv, hvoraf flere lå udenfor den egentlige landbrugsdrift.

Ejendommenes beliggenhed, fordeling og driftsform var afgørende for øens landbrugsudvikling. På Nørreland lå gårde i varierende størrelse, adskillige kådnersteder og kun få jordløse huse. På Sønderland, der havde langt flere ejendomme, dominerede små kådnersteder og jordløse huse, medens der kun fandtes få mindre gårde. Beboerne fra de små ejendomme gik under fællesbetegnelsen »småfolk«.

### *Kvægbrug frem for agerbrug*

Rømøs agerbrug har altid været ret underordnet i forhold til husdyrbruget, hvorfor kun meget lidt jord var under plov. Kornavl indskrænkede sig til selvforsyning af brødkorn og såsæd. Agerbruget blev derfor langt ind i det 20. århundrede drevet forholdsvis enkelt.

Hovedvægten var lagt på kvægbruget – herunder studeopdræt – hvor der var sket en betydelig fremgang siden slutningen af 1800-tallet. Stigning i kreaturhold og kvægavlens forbedring førte til dannelsen af en række organisationer og bl.a. oprettelse af Rømø Andelsmejeri i 1903 og øens sparekasse i 1904. Sammen med ydre gun-



*Rejsegilde på smedjen i Kongsmark år 1900. Modeforskellen i kvindernes påklædning er iøjnefaldende og afspejler de sociale samfundslag. Kvinderne til højre, hvoraf en enkelt i Rømø-dragt, er koner til kådnerne og håndværkere. De mere »urbant klædte« hattebærende kvinder og adskillige af børnene, er familie til søfarende. Hvert år, når de rejste deres mænd i møde i de store havnebyer, var det skik, at de vendte hjem med nye hatte og tøj. Ukendt fotograf.*

stige konjukturer i perioden frem til Den første Verdenskrig betød det en generel økonomisk og social opgang for befolkningen og landbrugserhvervet. Under verdenskrigen stagnerede landbruget, som kvinder, børn og gamle måtte varetage, medens mændene var i krig.

#### *Driftsmæssige fremskridt*

Ved Genforeningen var  $\frac{2}{3}$  af befolkningen beskæftiget ved landbruget, som omfattede ca. 160 ejendomme; hovedparten udgjorde stadig kådnersteder med landbrug og bierhverv.

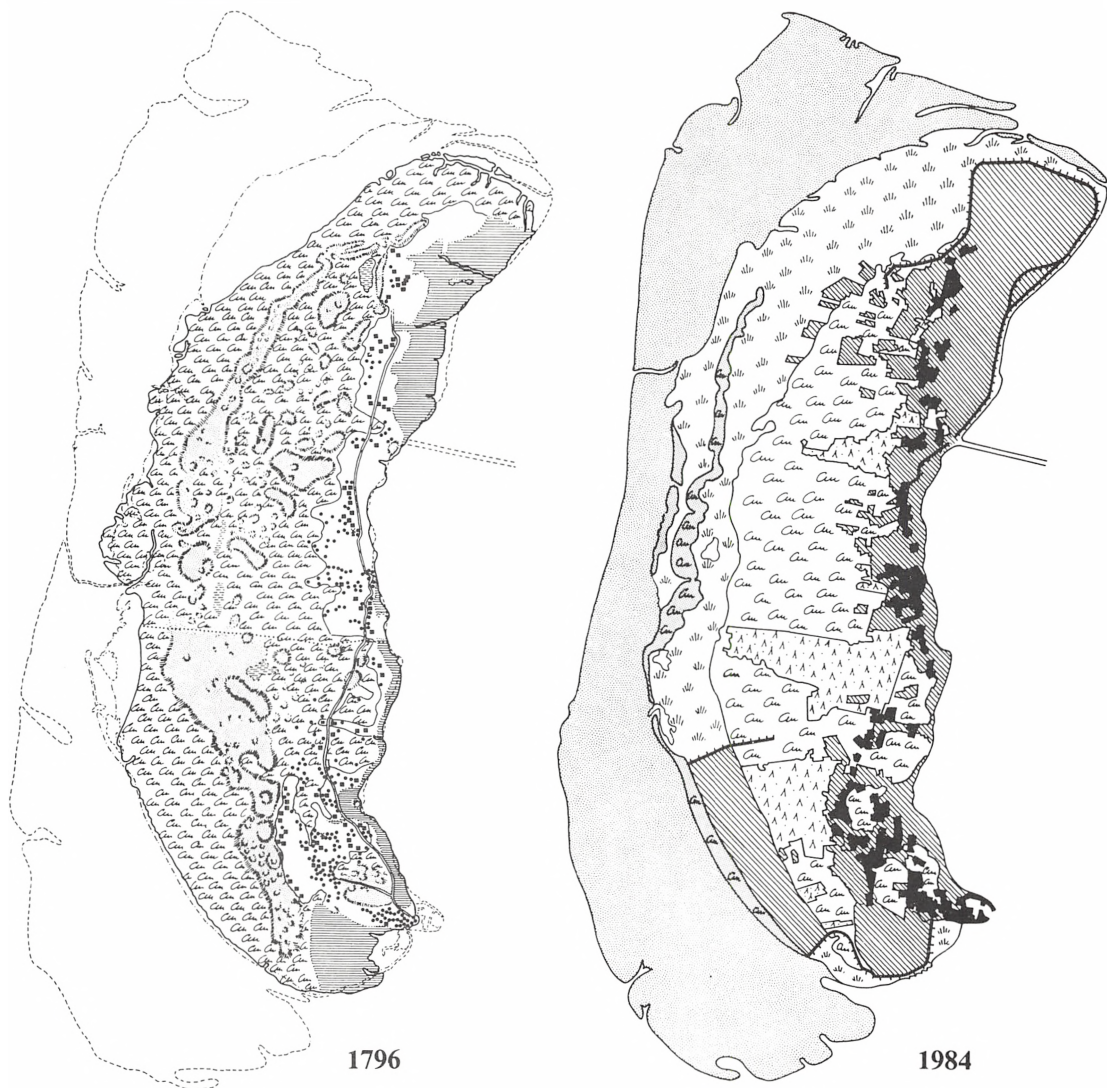
Et omfattende digebyggeri i 1920'erne betød et fremskridt for landbruget overalt

på øen, men navnlig på Nørreland hvor godt 600 ha marskjord blev flodfrit – de græsrigge marskenge. Nu fulgte opdyrkning og jordforbedring i løbet af 1930'erne og 40'erne. Markerne fik tilført kalk, som blev sejlet til øen og fremskaffedes gennem to nyoprettede kalkforeninger. Fra midten af 1940'erne intensiveredes opløjningen af marskjorden med henblik på dels kornavl dels et forbedret udbytte af hø og græs. Efter at man havde fået traktor i 1950'erne, fulgte opdyrkning af strandengene på Sønderland.

Inddigning og opdyrkning øgede i første omgang det samlede landbrugsareal. Det indskrænkedes dog atter fra omkring 1950



## Rømø kulturlandskab og arealudnyttelse i hovedtræk med ca. 200 års mellemrum



Kortene viser øens traditionelle arealudnyttelse – agerjord, marsk, strandeng, klithede, skov og havsand med hver sin signatur.

Kortet t.v. viser Rømø 1796 (udtegnet efter Videnskabernes Selskabs kort) og med øens udstrækning omkr. 1960 indtegnet med stiplede linje.

Kortet t.h. viser arealudnyttelsen (uden sommerhusbebyggelse) i 1984. Skraveret område markerer dyrket jord og marskenge under et; hertil kommer yderligere udnyttelse af de uinddagede strandenge.

Landskab og udnyttelse har gennem de 200 år til stadighed undergået forandring. Siden 1796 er havklibrækken dannet mod vest, ligeledes »standzonen«, som mod nord er udvidet betydeligt. Der er

dannet nyt marskland på nordkysten (Store Ejland), ud for Toftum og Bolilmark samt på øens sydøstspids. Men ellers er østkystlinjen relativt uændret.

Det opdyrkede areal – markeret hvidt i 1796 – er næsten kun udvidet vest for Juvre og Toftum. Det resterende agerlandsbælte ned mod Sønderland er kun udvidet i ringe grad. Bortset fra opdyrkning af strandengene efter 1950 er landbrugsarealet på Sønderland således stort set uændret.

Af øens 311 ejendomme i 1796 er mange – primært på Sønderland – forsvundet, medens bebyggelse i sommerhus- og byzoner har tilføjet øen nye kulturlandskabstræk.

som følge af tiltagende brugsnedlæggelse især på Sønderland. Samtidig skete der en forskydning med hensyn til udnyttelse; græsarealerne opprioriteredes i takt med indskrænkning i kornarealerne. Det skete i stigende erkendelse af, at den fede klægjord – marskjorden – alligevel var dårligt egnet til opløjning og kornavl. Udbyttmæssigt viste det sig, at græsafgrøder i form af hø, græsensilering og afgræsning var langt at foretrække.

### *Begyndende erhvervsændringer*

Tiden fra Genforeningen til omkring 1950, hvor øens isolation blev brudt med dæmningen til fastlandet, blev landbrugets højperiode. Hovedparten af de ældre driftsmetoder afvikledes, efterhånden som nye maskiner og redskaber indførtes på gårdene, primært i tilknytning til bjergning af græsafgrøder og kornavl. Kådnestederne med få eller ofte ingen maskiner og redskaber fastholdt derimod længe det gamle mønster med kombination af landbrug og bierhverv. Deres husdyrbrug – sjældent med mere end en enkelt ko, nogle får og et svin – udgjorde fortsat grundelementet i familiehusholdets sammensatte økonomi.

Frem til omkring 1950 reduceredes antallet af små aktive landbrug. Det skyldtes især stigende indtjeningsmuligheder fra en række kommunale og statslige arbejder – inddigningen, dæmningsbyggeriet, vejarbejde, tilplantning m.v. – som gav beskæftigelse til mange småfolk på Sønderland. De afviklede derfor gradvis landbruget og bierhvervene og blev regulære arbejdsfolk. Det indebar begyndende erhvervsforandring, samtidig med at den nyetablerede dæmningsforbindelse til fastlandet havde brudt isolationen til en omverden i stærk industriel vækst, også på landbrugsområdet.

### **Turismen og landbrugets tilbagegang**

Fra 1950'erne gjorde sommerhusbyggeri og turisme sig i stigende grad gældende. Mange begyndte at sælge sommerhusgrunde. Det tiltog i 1960'erne og 70'erne under et markant »turistboom«, hvor også mange kådnesteder blev solgt til sommerbolig. Medens 42 % af Rømøes befolkning i 1950 levede af landbrug, var tallet i 1970 reduceret til 20 %.

Sidste fase af landbrugsudviklingen tog sin begyndelse først i 1960'erne med nye tiltag i erhvervene og navnlig mærkbar forandring i øens ejendomsfordeling og jordbrugets driftsstruktur. Ligeledes ændredes husdyrbruget og de bygningsmæssige rammer omkring produktionen, samtidig med at øget mekanisering satte ind.

Landbrugslovgivningen i 1962 blev signalet til den helt store brugsnedlæggelse. Nu fulgte – som på landsplan – stigende jordsammenlægning gennem opkøb og/eller forpagtning til de resterende aktive landbrug – fortrinsvis gårde. Mange kådnesteder, som ikke i første omgang blev nedlagt, blev såkaldte deltidslandbrug, hvor mand og kone i stigende omfang havde fast indtægt fra lønarbejde udenfor landbruget. Det var forhold, der på mange måder mindede om den tidligere binæringskombination, men som trods alt var betydeligt mere industrielt præget og forankret i forhold udenfor øen.

I stigende omfang overtog ikke-landbrugere kådnestederne til helårsbeboelse eller sommerhus. Antallet af aktive landbrug faldt fra 142 i 1945 til 61 i 1970. I dag er der ca. 20 aktive brug tilbage. Bortset fra to store gårde på Sønderland ligger de resterende på Nørreland.

Kravene til produktionsomlægning, – specialisering og rationalisering blev dikteret »fra oven«, og stærkt fremmet via de landbrugspolitiske beslutninger, der først tog sigte på landets optagelse sammen med England i fællesmarkedet og efterfulgtes af





*Hans Jensen Krogs ejendom, opført 1979-81, en moderne udflyttergård midt ude i Juvre enge. Det er øens nordligste bebyggelse og en gård med et fuldt tidssvarende landbrug og med hovedparten af jorden samlet og nær gården. Bygningerne bryder dog helt med øens traditionelle byggeskik. Fot. G. Solvang.*

EF-harmonisering. Samtidig hævdes den almene levestandard, efterhånden som det industrialiserede samfunds livsform også nåede Rømø-samfundet. Øens landbrug ændredes generelt i retning af større specialisering med baggrund i marskgræsset som hovedressource frem for kornavl. Men forandringerne fik ikke nær det samme omfang som på landsplan, idet specialiseringen blev mere flerstrengt. Desuden videreførtes væsentlige træk af vadehavsbondens traditionelle driftsform med forankring i marskjordens righoldige græsressourcer.

### *80'ernes landbrug*

Rømøs ca. 20 aktive landbrug er fordelt på tre hovedkategorier med én- eller flerstrengt driftsstruktur. De  $\frac{2}{3}$  af brugene har kvægbrug – malkekøer og ungkreaturer, herunder studeopdræt – får samt større eller mindre dyrkede kornarealer. En anden, mindre kategori har kvægbrug med

ungkreaturer – herunder studeopdræt – lidt kornavl og i visse tilfælde får. En tredje og mindste kategori er landbrug med får.

Der er næppe tvivl om, at Rømøs landbrug – omend koncentreret på færre brug – vedbliver at eksistere, primært på baggrund af marskengene. Der vil fortsat være tale om kvægbrug, måske i kombination med fåreavl på de udstrakte strandenge, således som det foregår i dag, hvor de omfattende arealer sammen med marskengenes næringsrige græsafgrøder danner grundlag for et øget studeopdræt.

Ovenstående bygger på en undersøgelse foretaget for Amtsmuseumsrådene i Ribe og Sønderjyllands amter 1983-85 som led i et større projekt vedr. vadehavskulturen. En samlet redegørelse for vadehavsbondens landbrug er netop udkommet på forlaget Bygd: Gunnar Solvang: Vadehavsbønder på Rømø – Landbrugsudvikling og livsvilkår i det 20. århundrede. 192 s. ill. Pris: 125 kr.

# Kampen om Dybbøl

– planer og ideer til en forbedret information

*Dybbøl Banke er et af de mindere, historiske steder i Danmark, der trækker de fleste besøgende til. Man regner med, at der hvert år kommer lige så mange besøgende her som på Museet på Sønderborg slot, nemlig ca. 100.000. Dette store besøg skyldes ikke blot den skønne natur, men først og fremmest de minder fra krigen 1864, som knytter sig til stedet.*

*Det er derfor vigtigt, at området fremstår på en måde, der kan give de mange besøgende mulighed for at forstå de begivenheder, der knytter sig til stedet, og således at de ydre rammer omkring disse begivenheder fremstår på en værdig måde.*

*Det såkaldte Dybbøl-udvalg, der blev nedsat af fredningsstyrelsen i 1981, fik til opgave at udarbejde et forslag til, hvorledes dette kan gøres. I februar 1986 fremkom Dybbøl-udvalget med en orientering, kaldet »En landskabs- og informationsplan for*

*Dybbøl-området«. Fra denne plan bringes i det følgende nogle uddrag, der viser noget af det, som Dybbøl-udvalget foreslår.*

*På i hvert fald ét væsentligt punkt har Dybbøludvalgets planer og forslag vakt en voldsom debat, nemlig spørgsmålet om en rekonstruktion af en af de danske skanser fra 1864. Dybbøludvalgets afvisning heraf har ført til dannelse af et Skanse II-Udvalg, hvis formål er at få reableret skanse II og at rejse midler hertil ved en landsindsamling.*

*Skanse II-Udvalgets formand, Viggo Petersen, Sønderborg, der i en menneskealder har undervist i historie på Sønderborg Statsskole, redegør i artiklen »Skanse II i søgelyset« for den historiske baggrund og for de argumenter, der taler for en reablering af netop skanse II.*

*Redaktionen modtager gerne korte indlæg og kommentarer vedrørende denne sag.*

## Af Dybbøludvalgets orientering: »En landskabs- og informationsplan for Dybbølområdet«, februar 1986.

### Hvad er Dybbøludvalget?

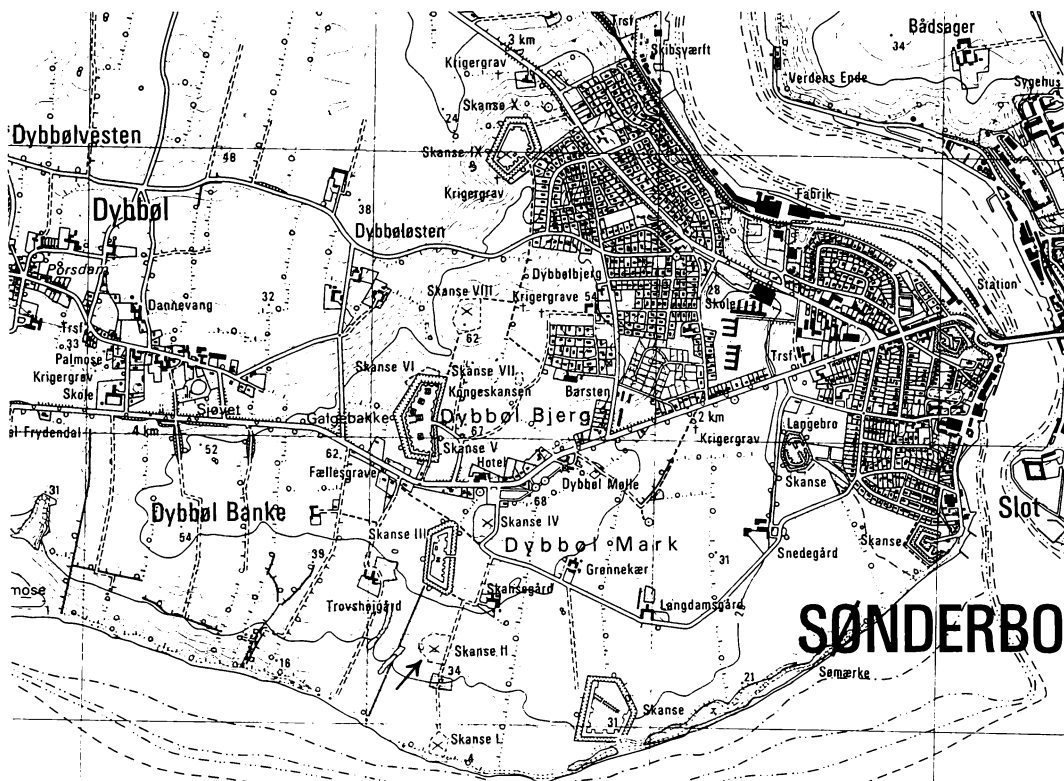
Dybbøludvalget er nedsat af fredningsstyrelsen i april 1981. Det består af repræsentanter for stat, amt og kommune.

Udvalget blev oprettet efter forslag bl.a. fra den daværende amtsborgmester for Sønderjyllands amt til miljøministeren. Der var brug for en nærmere planlægning for det historiske område, således at det kan fremstå på en værdig og informativ måde overfor de tusinder, der hvert år besøger Dybbøl. Et Dybbøludvalg ville her ved svare til de tilsvarende udvalg, der er nedsat for de nationalhistoriske områder ved Jelling, Lejre og Hammershus. Miljø-

ministeren var enig og bad fredningsstyrelsen nedsætte udvalget.

Udvalget fik bl.a. den opgave at forbedre muligheden for at forstå Dybbølområdets historiske baggrund og dermed de begivenheder, der knytter sig til det. Udvalget skal derfor udarbejde et forslag til områdets fremtidige anvendelse, fremtræden, drift og pleje. Dybbøl skal fremtræde med værdige rammer og bedre muligheder for at opleve og forstå området. De tusinder, der hvert år besøger Dybbøl, kan få et indtryk af det smukke landskab, men er ilde stedt, når det gælder forståelsen af landskabet i sammenhæng med de dramatiske





Kort over Dybbøl-området. Udsnit af kort 1211 I NØ 1:25.000, 1976. Skanse II er markeret med en pil. De tre store preussiske skanser ses tydeligt på kortet. Reproduceret med Geodætisk Instituts tilladelse (A 404/85). Copyright.

begivenheder, det har været rammen om. Museet på Sønderborg Slot giver den besøgende mulighed for at sætte sig ind i historien. Men på stedet er mulighederne for at kunne give information kun i ringe grad udnyttet.

I det følgende beskæftiger Dybbøluvalget sig indgående med landskabet og har (s. 7-11) en række forslag til, hvorledes landskabet kan åbnes, således at slagmarken fra 1864 bliver mere overskuelig og forståelig for de besøgende, end det er tilfældet i dag. Åbningen kan ske ved erhvervelse og fjernelse af en række ejendomme samt ved en sanering af bevoksning (hegn og træer), således at udsyn og overblik forbedres.

Væsentligst i sammenhængen her er imidlertid udvalgets forslag til, hvorledes informationen af de mange besøgende kan ske fremover.

Det kan efter udvalgets opfattelse ske centralt og i terrænet.

Her citeres udvalgets bemærkninger om Dybbøl-stillingens centrum (side 5) samt det forslag om information som udvalget fremlægger (s. 11-17):

Hvor Flensborg Landevej skærer skanse-rækken, dvs. hvor de 4 nævnte områder mødes, lå *Dybbølstillingens centrum* med den stærke skanse IV syd for vejen noget tilbager trukket og flankeret af de små skanser III og V, henholdsvis syd og nord for landevejen.

Hvor landevejen passerer løbegraven, der forbandt skanserne, ligger i dag Hotel Dybbøl Banke.

*Man kan betragte dette sted som porten*



*Brudstykke af det preussiske sejrsmonument på Dybbøl, rejst 1872, sprængt efter befrielsen maj 1945 af ukendte gerningsmænd. Brudstykket opbevares på Museet på Sønderborg slot. Yderst til højre ses løjtnant Anker, der sammen med løjtnant Castenskiold var kommandør i skanse II under kampene i 1864. Fot. Museet på Sønderborg Slot.*

til Dybbølstillingen i 1864. Også i dag kan stedet betragtes som en port, – porten til den nationale mindepark på Dybbøl.

Det centrale område danner et tyngdepunkt på grund af sin tilgængelighed og beliggenhed i forhold til væsentlige besøgs- og til eksisterende og potentielle parkeringsmuligheder.

### **Information**

Hovedemnet, der skal informeres om, er krigen i 1864, såvel de egentlige krigsbegivenheder som den politiske baggrund. Hertil kommer informationen om udviklingen i tiden fra 1864 op til genforeningen i 1920.

Emner som selve landskabet og dets udvikling gennem tiderne vil også være vigtige.

Der skal gives information til danske og udenlandske besøgende med mere eller mindre tid til rådighed, som kommer enkeltvis eller i grupper og ofte med en meget begrænset baggrundsviden.

Dybbøluvalget foreslår, at der oprettes et besøgscenter, hvis indretning, indhold og beliggenhed gør det egnet som udgangspunkt for ture i terrænet.

Den bedste placering af et besøgscenter vil være ved porten til Dybbølstillingen, dvs. i tilknytning til Hotel Dybbøl Banke. Stedet er centralt i forhold til adgangs- og parkeringsmuligheder, og det er udgangspunkt for besøg i landskabet. Endvidere vil det her være muligt at indrette og orientere lokaler således, at der som led i en udstilling er udsigt til Dybbølstillingens



centrale dele.

I centret vil der foruden plancher og tekst være datidige fotografier, genstande, modeller og tilsvarende lyd/lysbilledserier og turfoldere.

Et besøgscenter vil tiltrække et stort publikum. Dette forhold er et yderligere argument for en tilknytning til det nuværende hotel, der kan betjene et større publikum, og som herudover kan have en interesse i at indgå i driften af et eventuelt besøgscenter.

Den nærmere planlægning af et besøgscenter vil forudsætte et samarbejde med en række institutioner ikke mindst med Museet på Sønderborg Slot.

De fleste besøgende på Dybbøl antager fejlagtigt de tyske skanser, opført i 1865, for at være resterne af de danske fra krigen i 64. Denne fejltagelse er forklarlig. Den information, der i dag er på stedet, er ikke tilstrækkelig, og markeringen af de danske skanser er lidet iøjnefaldende. Dette må derfor ændres.

Rekonstruktionen af én eller flere af de danske skanser vil kunne rette denne misforståelse. Fra lokalt hold er der flere gange udtrykt ønske om genopbygning af en dansk skanse, og der har i Sønderborg været nedsat en »Komité til genopførelse af skanse II«.<sup>1</sup>

Dybbøludvalget har vurderet spørgsmålet om rekonstruktion, men har forladt tanken.

Skansearealerne, resterne af blokhusfundamenter og de sprængte krudtmagasiner er i dag fortidsminder, der i lighed med andre fortidsminder bør nyde beskyttelse i den stand, de har i dag. I samme retning taler de bevaringsbetingelser, der blev stillet ved skansearealernes overdragelse til staten den 18. april 1924.

1) Denne komité er en anden end det senere dannede skanse II-Udvalg (red. anm.)

Løvrigt vil genopbygning af en dansk skanse aldrig kunne blive andet og mere end en kulisser, der vil kunne give et idealiseret, men aldrig realistisk, indtryk af de forhold, soldaterne måtte leve under.

Hertil kommer de nødvendige investeringer i størrelsesordenen 3-4 mill. kr. pr. skanse, samt vedligeholdelses- og administrationsudgifter, anlæg af vej- og parkeringsarealer, evt. toilet m.v.

Udvalget finder det derimod nødvendigt, at der sker en bedre markering af de danske skanser. Ændringer der samtidig må respektere de forannævnte bevaringshensyn.

Dette kan ske ved, at

- den nuværende kantstensmarkering erstattes af en kraftigere og højere,
- skansens indre udjævnes, forsænkes en smule og gives en befæstelse eller belægning, f.eks. græsarmering eller grusbelægning,
- kanonbænkene markeres med en belægning,
- det nuværende kortbord erstattes af en skansemodel i mål 1:200. Eventuelt kan samtidig anbringes et fotografi af skansen, som den så ud efter stormen,
- hovedadgangen til skansen flyttes til den oprindelige bro over voldgraven i skansens bagside.

Dette foreslås for skanserne II, IV, VIII og VII. Metoden egner sig ikke til de øvrige skanser. Her kan dog anbringes modeller og fotografier.

Herefter (s. 17-19) omtaler udvalget de ture, som kan tilrettelægges med henblik på yderligere information i marken, dels en kort central rundtur, der skal supplere besøgscentrets informationer, dels seks ydre ture for længere besøg og med hver sit særlige tema. Der afsluttes (s. 19-21) med en kort oversigt over udvalgets forslag vedrørende parkerings- og adgangsforhold.





*Skanse II set mod vest 1986. Det hvide cementbånd viser omfanget af den danske skanse. I skansen er der rejst både danske og tyske mindesten over faldne. I baggrunden ses en lille mindelund for den tyske pioner Karl Klinke. Fot. Museet på Sønderborg slot.*

## Skanse II i søgelyset

Af VIGGO PETERSEN

### De danske skanser

Forløbet af krigen 1848-50 viste værdien af en flankestilling på Dybbøl Bjerg, som kunne bidrage til at sprede fjendens styrker og muliggøre et udfald som kampen ved Fredericia den 6. juli 1849. Ingeniørkorpset fik efter krigen ordre til at udarbejde forslag til en flankestilling, som skulle strække sig over Dybbøl Banke fra Vemmingbund til Allsund. Det første forslag gik ud på at opføre tre store stormsikre betonforter. Det fandt politikerne alt for dyrt; heller ikke et reduceret forslag fandt tilslutning, og man nøjedes med i 1861 at opføre ti jordskanser, skønt ingeniørkorpset påpegede, at det ville kræve store ofre af menneskeliv, navnlig hvis fjenden gik over til systematisk belejring. Skanserne

udgjorde i virkeligheden kun en feltbefæstning, men de syv af dem var dog forsynet med ét eller flere krudtmagasiner af beton – skanserne III, V og VII havde ingen.

De syv af skanserne havde et solidt blokhus som opholdssted for mandskabet, men under belejringen i 1864 viste det sig hurtigt at de fjendtlige granater med lethed gennemtrængte de kraftige stolpevægge. Det blev derfor fra 15. marts forbudt at opholde sig i blokhusene, og infanteristerne i skanserne måtte om dagen opholde sig i de lidt mere sikre løbegrave bagved skanserne. Desværre var forbudet ikke nået ned til skanse I, hvor en granat dagen efter eksploderede i blokhuset og dræbte 30 mand.

## Skanse 2's betydning

Da preusserne havde erobret Broagerland, anbragte de på skrænterne ved Gammelmark kanonbatterier, som skulle beskyde den danske stillings venstre flanke. De første skud kom den 13. marts. Det blev den danske skanse II, der fik til opgave at besvare ilden fra Broager. Som de andre skanser var den hovedsagelig indrettet til at bekæmpe angreb fra vest, men på grund af sin beliggenhed – den lå i passende højde, og afstanden til de preussiske batterier ved Gammelmark var kun ca. 2 km – fik den ordre til at skyde livligt, når disse batterier beskød de andre skanser for kraftigt eller beskød Sønderborg. Derved drog skanse II den fjendtlige ild hen mod sig selv. Da dette forårsagede store tab, anbragtes i læ af et krudtmagasin en udkigspost, som hver gang han så et ildglimt i Broagerbatterierne skulle råbe: »Broagerdæk!« Så havde mandskabet ti sekunder til at finde dækning. På grund af sin særlige opgave fik skanse II efterhånden fire af vort sparsomme antal af riflede kanoner. De skød både længere og sikrere end de glatløbede, men var ikke så egnede til at skyde kardæskskud under storm.

## Kampen om Dybbøl

Kampen om Dybbøl varede fra den 7. febr. til den 18. april 1864. I over ni uger holdt man stand trods fjendens umådelige overmagt og bedre udrustning – den preussiske hær havde indført de dengang moderne bagladegeværer. De danske skanser blev til sidst så ødelagte, at de opgav at besvare den fjendtlige ild. På stormdagen havde skanserne I-VI, som stormangrebet var rettet imod, kun 15 brugelige kanoner, hvoraf tre kun kunne skyde ét skud. Preusserne beskød skanserne med over 100 kanoner, og kl. 10 den 18. april stormede efter en voldsom beskydning 10.000 preussere frem mod de ca. 2200 mand, der skulle forsvare den

venstre fløjs seks skanser, som angrebet var rettet imod. Resultatet kender alle.

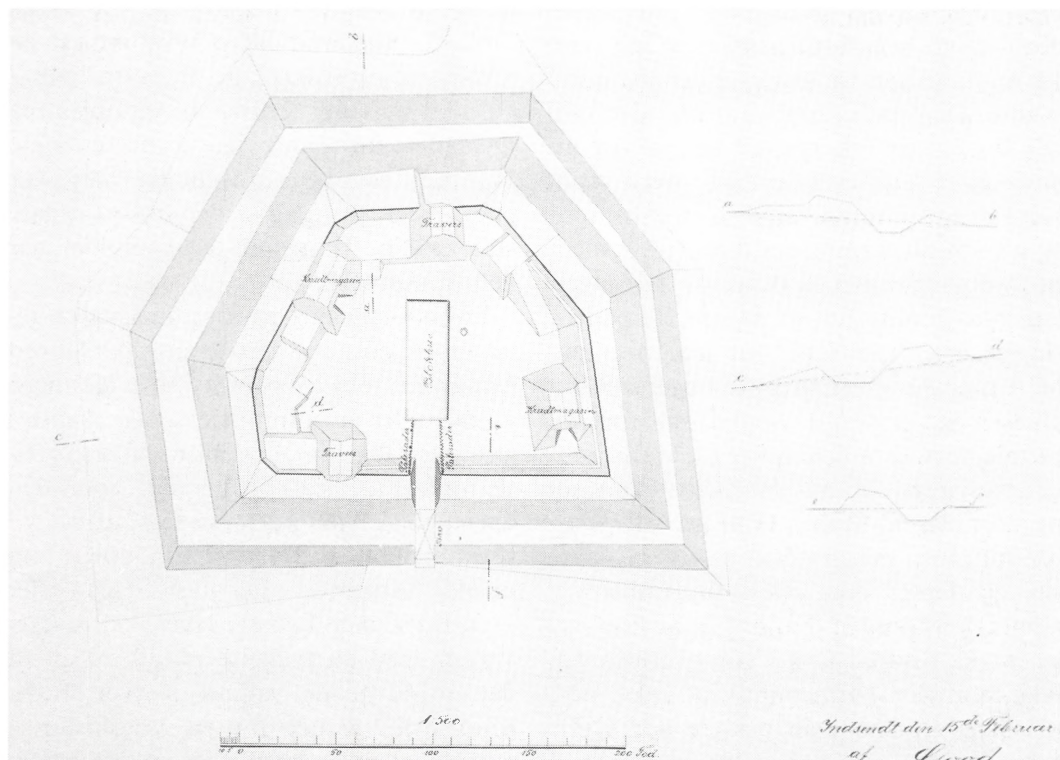
## De preussiske skanser

Preusserne behandlede straks efter stormen Dybbølområdet som erobret land. Allerede den 28. april var alt det danske skyts ført ud af skanserne, og dagen efter begyndte udjævningen af voldene. Krudtkamrene, som alle havde overlevet beskydningen, blev sprængt, og den 4. maj blev brohovedskansen sprængt. Ifølge Carl Dumreichers hæfte »Dybbøl Skanser« (1924) lå skanse II dog velbevaret indtil 1906, da den daværende tyske ejer fyldte voldene ned i gravene og brød store mængder beton fra krudtmagasinerne op for at slå dem til skærver. Fra 1865 begyndte preusserne at gøre Sønderborg til en tysk fæstning. Elleve skanser anlagdes, deraf tre i det gamle danske skanseområde. De opslugte de danske skanser III, V, VI og IX. Af de danske skanser ses nu kun de sprængte rester af 11 af de oprindeligt 15 krudtmagasiner og fundamenter af fem af de oprindeligt syv blokhuse samt brønden i skanse II – ingen af de andre skanser havde brønde. Nogle forhøjninger og sænkninger i skanserne IV og VIII's område synes at angive hvor skansevoldene har været: men ikke én eneste dansk skansevold er bevaret. Man ser i dag kun de tre store tyske skansers volde. Dybbøl Skanser har altså i dag helt overvejende et tysk præg, men mange, måske de fleste, der besøger Dybbøl, tror, de har set danske skanser fra 1864. Dette kan ændres!

## Rekonstruktion af skanse II?

Dybbøluvalget skriver i sin ovenfor omtalte orientering fra februar 1986: »Rekonstruktionen af en eller flere af de danske skanser ville kunne rette denne misforståelse« (at de fleste besøgende antager skanserne for at være danske). Men udvalget har opgivet tanken, skønt et af dets med-





Kopi fra 1922 af plan over skanse II, udarbejdet 1862 af Ingeniørkorpset (1 fod = 31,88 cm). Museet på Sønderborg slot.

lemmer, generalmajor K. H. Lindhardt, i et fortrinligt »Uddybende notat om opførelse af en Dybbøl Skanse«, den 14. juli 1866, har skrevet, at man ved hjælp af samtidige tegninger og instruktioner kan genopbygge skansen, som den så ud den 15. marts 1864, før den var beskadiget af den fjendtlige beskydning. Forsvarets Bygningstjeneste udregnede i 1984 udgifterne til 3½ mill. kr.

Skuffelsen over udvalgets afvisning af planen om en retablering af skanse II førte til, at der den 5. marts i år stiftedes et »Skanse II-Udvalg« i Sønderborg med undertegnede som formand. Formålet er at få skanse II retableret, bl.a. ved at overbevise Dybbøludvalget om, at det bør gøres.

Tanken om at retablere skansen blev fremsat allerede for over 50 år siden, men

afvist med det argument, at Dybbøls jord var hellig og ikke måtte røres. Man tænkte ikke på, at de marker, som omgiver skanse II på alle fire sider, naturligvis er lige så hellige som den statsejede jord – her kan man den dag i dag finde sprængstykker af kugler og granater, – også her er der flydt blod. Men disse marker dyrkes, der må køres gylle ud og laves roekuler, og hvad der i øvrigt hører med til landbrugsdrift. Både fredningsbestemmelser fra 1924 og instruks for Dybbøludvalget af 1981 giver ret til opførelse af kiosker og toiletter på området – hvorfor skulle det så være odidøst at retablere skanse II? Den vil se smuk ud, græsklædt som den vil blive, og den ligger lavt, så den ikke vil genere udsigten over Vemmingbund.

Når Skanse II-Udvalget har ønsket at få

netop denne skanse retableret, er det fordi den under hele artilleriduellen fra den 13. marts til den 18. april var den vigtigste skanse. Den har en rig historie – det kan der skrives en bog om, og det er ved at blive gjort. Det er begrænset, hvad man kan fortælle tilhørere om de andre skanser, og vistnok alle lærere, der tager elever med til Dybbøl, går ned til skanse II. Det tager kun otte minutter at gå derned fra parkeringspladsen, mens det vil tage over en halv time at gå frem og tilbage mellem pladsen og skanse VIII, som også har været på tale, men som ikke hører til de skanser, der blev angrebet ved det første fremstød på stormdagen. Skanse IV ligger allermest centralt, men den har ikke så rig en historie, og der er ikke plads til retablering uden erhvervelse af dyr jord og omlægning af en vej. Andre skanser kan overhovedet ikke komme i betragtning. På vejen ned til skanse II kan man passere den tyske skanse nr. XI, som har opslugt den danske skanse III, og når man derefter kommer ned til den danske skanse II, er man ikke i tvivl om, hvordan en dansk og en tysk skanse ser ud. Med en retableret skanse II vil Dybbøl få et noget mere dansk præg.

Hovedformålet med retableringen er naturligvis pædagogisk. Det er lidt svært at forestille sig livet i en skanse, når man står på den flade mark. Men står man i det genopførte blokhus og ser de mægtige stolper og de vandrette beskyttelsesplanker, som omgav blokhuset, får man et stærkt indtryk af den fjendtlige ilds virkning, når man hører, at en granat den 20. marts gik gennem begge plankevægge og havnede i en stor mandskabsklynge, som havde søgt ly uden for blokhusets nordside. Flere lå som uformelige masser i en blodpøl.

Retableringen vil styrke interessen for Dybbøls historie. Mange, som allerede har besøgt Dybbøl, vil utvivlsomt komme igen, og nye vil komme til. K. H. Lind-

hardt skriver i det ovenfor nævnte notat: »Der er imidlertid ingen tvivl om, at en rekonstrueret skanse for det store publikum vil være det centrale besøgsobjekt på Dybbøl – for mange måske det eneste«. Skal det være en indvending mod vor plan? Allerede i dag er det sikkert sådan, at adskillige besøgende grupper kun når ned til skanse II.

Dybbøl-udvalget nævner også, at en retableret skanse vil være en attrap. Det ord kan bruges om en papost i et udstillingsvindue eller en minimodel af en skanse i gips, men ikke om en skanse i fuld størrelse, opført af ægte materialer som den oprindelige. Man har også sagt, at det vil blive en kulisse. Det ord kan bruges om malede sætstykker eller huse af pap eller krydsfiner, men kulisser laves ikke af egestolper med en tykkelse på 30×30 cm. I det »Uddybende notat« skriver K. H. Lindhardt, at det fra en krigshistorisk synsvinkel er urealistisk og en absurditet at lade et midlertidigt anlæg henstå permanent, pretenderende at være et historisk minde. Men han glemmer, at skanserne ville komme til at stå i lang tid, hvis krigen ikke var kommet.

De økonomiske indvendinger bortfalder, da Skanse II-Udvalget vil skaffe midlerne til retablering og vedligeholdelse ved en landsindsamling, som det skete ved fregatten »Jylland«. Problemerne ved vedligeholdelse har Dybbøluvalget overdrevet. De tyske skanser, som næppe har set en spade i over 100 år, står den dag i dag i imponerende højde, trods kreaturernes vandringer på dem. Bedst har de helt stejle strækninger holdt sig, fordi dyrene har opgivet at forcere dem.

Til slut skal anføres en udtalelse af en turistforeningsguide: »Gæster på mine vandringer bekræfter, at der er stor interesse for, at man blot eet sted kan se en dansk skanse ...«



# Da Indre Mission kom til Nordslesvig

– et 100-års jubilæum.

Af H. C. CLAUSEN

*Det er i november 1986 100 år siden Kirkelig Forening for Indre Mission i Nordslesvig blev stiftet. Redaktør H. C. Clausen, København, beretter her om stiftelsen, om foreningens første missionær Lars Birk og om den strid, der i 1912 splittede foreningen.*

*Indre Mission er en af de store kirkelige og folkelige bevægelser i Danmark, og det er derfor vigtigt, at der bevares materiale, der kan belyse missionens virksomhed igennem de mange år, den har eksisteret. Derfor har Indre Mission sat et stort projekt igang, hvis formål er at få indsamlet dette kildemateriale, ikke mindst på det lokale plan. Cand. mag. Jytte Skaaning, der er knyttet til projektet, giver nedenfor en orientering om dette indsamlingsarbejde, der netop i dette efterår er igang i Sønderjylland.*

Kirkelig Forening for Indre Mission i Danmark blev stiftet for 125 år siden, nærmere betegnet den 13. september 1861 i Stenlille på Sjælland. Bevægelsens ledende personlighed, pastor Vilhelm Beck, prædikede forud for stiftelsen i Stenlille Kirke, men han blev først bevægelsens landsformand i 1881, en post, han beklædte lige til sin død i 1901.

Medens grundtvigianismen allerede ved indvielsen af Rødding Højskole i 1844 havde markeret sig i Nordslesvig, og mange sønderjyder blev påvirket af denne bevægelse ved ophold på danske højskoler, gik Indre Mission først over Kongeåen i 1886, altså i år for 100 år siden, og den trådte først offentligt frem den 1. april 1887. Bevægelsen fik efterhånden ret stor udbredelse i landsdelen og blev også en uroskabende faktor i den nationale kamp,

et forhold, der gjorde sig gældende såvel i missionske kredse som uden for disse.

Kirkelig Forening for Indre Mission i Nordslesvig havde ved 25-års jubilæet i 1911 26 missionærer og kolportører i sin tjeneste, der var blevet opført 11 missionshuse, og foreningens ugeblad »Sædekornet« udkom i ikke færre end 6.600 eksemplarer.

## Foreningens oprettelse

Initiativet til foreningens oprettelse blev taget af to mænd i Hvinderup ved Christiansfeld, nemlig gdr. Claus Hansen og indremissionær Lars Birk. Begge var blevet inspireret og optaget af det blomstrende indremissionsarbejde lige nord for Kongeåen. Ikke mindst Lars Birk var fortrolig med bevægelsen. Han virkede nemlig som missionær nord for Kongeåen, og han kendte missionen fra sit hjem i Starup ved Kolding.

De to mænd henvendte sig først på året til den tyske kommuneforstander i Stubbum i Aller Sogn, Chr. Holm, der kunne skrive tysk, hvilket de to nævnte herrer ikke var i stand til. De bad ham skrive til lederen af lægmandssammenslutningen »Gemeinschaftsverein« i Holsten, Jaspas baron von Oertzen, Hamborg, om at sætte et tilsvarende arbejde i gang i Nordslesvig. Brevet blev afsendt den 2. marts 1886, og baron von Oertzen skrev straks tilbage, at han meget gerne ville arbejde med sagen. Det fremgik af korrespondancen, at man fra nordslesvigsk side foreslog at ansætte Lars Birk som foreningens første missionær i Nordslesvig. Hertil svarede von Oertzen, at han ikke beherskede det danske sprog, hvorfor han ikke formåede at kontrollere en dansk udsending i henhold



*Missionshuset »Salem« i Agerskov, indviet af pastor Tonnesen den 10. dec. 1900 og beliggende ved siden af kirken. Fot. C. C. Biehl, Gråsten, i Historiske Samlinger, Aabenraa.*

til læren, men at han ville indhente oplysninger om Lars Birk hos formanden for Kirkelig Forening for Indre Mission i Danmark, sognepræst Vilh. Beck. Det viste sig, at Vilh. Beck var glad for planen og derfor ikke havde noget imod at afstå Lars Birk til Nordslesvig,

Den 16. september samme år blev der arrangeret et møde hos pianofabrikant P. C. Jacobsen, Haderslev, med deltagelse af baron von Oertzen og Lars Birk. Kommuneforstander Chr. Holm, Stubbum, var med som tolk, da von Oertzen ikke forstod dansk og Lars Birk ikke tysk. Næste sammenkomst foregik et par måneder senere, i november, i Aabenraa, hvor Hans Tonnesen, senere Hoptrup, da var præst. I dette møde deltog foruden Hans Tonnesen præsterne Nic. C. Nielsen, Højrup, H. Lawaets, Ulkebøl, C. Obbarius, Hammelev, og R. Bahnsen, Bylderup, samt pianofabrikant P. C. Jacobsen, Haderslev.

På dette møde vedtoges det at oprette Kirkelig Forening for Indre Mission i Nordslesvig og at ansætte Lars Birk som foreningens første missionær. Pastor Nic.

C. Nielsen valgtes til formand og Hans Tonnesen til sekretær. En forudsætning for Lars Birks ansættelse syd for Kongeåen var, at han, der var dansk statsborger, fik tysk indfødsret. En ansøgning herom blev varmt anbefalet af den tyske provst i Tyrstrup, P. H. Neiling, og den blev også bevilget.

Den 1. april 1887 trådte Kirkelig Forening for Indre Mission i Nordslesvig frem for offentligheden. Det skete i form af en bekendtgørelse i ugebladet »Sædekornet«, som blev udgivet af pastor Hans Tonnesen. Det oplyses her om ansættelsen af Lars Birk, og at hans opgave er at gøre husbesøg, falbyde bøger og samtale med folk om Guds rige.

Foreningen holdt sit første årsmøde 25.-26. juli 1887 i Aabenraa. Blandt talerne var Vilh. Beck, der naturligvis talte på dansk. Det var iøvrigt både første og sidste gang, at han fik lov til at tale syd for Kongeåen. Vilh. Beck var nemlig i høj grad optaget af den nationale kamp i Nordslesvig. Han indflettede altid de danske sønderjyder i sin kirkebøn, hvori han bad »for vore



fraskilte landsmænd, som er skilte fra os ved fjendehånd og mishandles af fjendehånd«, og fortsatte: »Herre, lad dem ikke være skilt fra dig, fra din ånd og dit rige, og lad dem heller ikke for bestandig være skilt fra os og deres gamle fædreland«.

### Lars Birk

Lars Birk blev som nævnt foreningens første missionær. Når han boede i Hvinderup i Nordslesvig, men havde sin oprindelige gerning nord for Kongeåen, skyldtes det, at han i 1870 var blevet gift med Elsebeth Schmidt fra Hvinderup, som han havde lært at kende ved gentagne besøg i Brødremenigheden i Christiansfeld. Hun havde et hus med tre-fire tdr. land i Hvinderup, hvor de bosatte sig efter brylluppet. Huset står der stadig og er kendt som Lars Birks hus.

Lars Birk blev født den 23. februar 1832 i Starup ved Kolding som søn af skrædder Lars Larsen Birk og hustru Anne Marie, født Pedersen. Familien flyttede senere til Give, hvor faderen fortsatte sin skræddervirksomhed. Den unge Lars Birk lærte selv skrædderfaget og blev en dygtig skræddermester med flere svende og lærlinge i sit brød. Ved siden af drev han landbrug og opdyrkede bl.a. en 20 tdr. land stor skovlod i Give sogn. Samtidig sørgede han for at skaffe sig en solid kristelig viden, bl.a. ved at overvære den kendte pastor Vilh. Birkedals meget søgte bibellæsninger i Sønder Omme, hvortil han gik de 3½ mil hen og hjem igen om natten for at være på værkstedet om morgenen sammen med svendene. Efterhånden blev han kendt som taler ved gudelige forsamlinger.

Pastor Vilh. Beck overtalte Lars Birk til at lade sig ansætte som missionær, hvilket han modstræbende gik med til, dog uden at modtage løn eller opgive sit håndværk. Som tilsynsførende »provster« fik han pastor J. Chr. Agerskov, Vejstrup og provst

J. V. Johnsen, Vamdrup.

I begyndelsen lå Lars Birks sønderjyske virke syd for Kongeåen især i Haderslev amt, der da strakte sig fra Lillebælt i øst til Vesterhavet i vest, men efterhånden kom han også til landsdelens sydlige egne. Det fremgår af regnskaber, at 19 præster i løbet af det første år har holdt møder sammen med Lars Birk. Hans virksomhed blev iøvrigt noget begrænset ved, at han en del af vinteren plagedes af sygdom. En af årsagerne har ganske givet været den anstrengende gerning. I foreningens medlemsblad »Sædekornet« den 12. januar 1896 takker redaktøren og foreningens senere formand, sognepræst Hans Tonnesen, Indre Missions venner, fordi de optager missionærerne i deres hjem. Han beder dog samtidig indtrængende: »Men vil I nu ikke også sagtens tænde lidt op og afdampe det sengetøj og især det sengelinned, som de skulle ligge i, da de ellers stadig er udsatte for forkølelse og reumatisme«.

Lars Birk skildres af dem, der har kendt ham, som en mand af den gamle skole, der havde forstand både på jordiske og himmelske ting. Hans store bibliotek vidnede om en udstrakt læsning. Han samlede også på merskumspiber. Hans virke blev naturligvis nøje fulgt af de præjisiske myndigheder. Han fik således en bøde for at have modtaget pengegaver ved et møde. En gang talte han ved et møde sammen med pastor Hans Tonnesen. Der blev da opfordret til at give en pengegave til Indre Mission. Den tyske gendarm brød øjeblikkelig ind og forbød mødet, fordi der ikke forelå nogen tilladelse til at foretage indsamlingen. Den tysksindede provst. P. H. Neiling, Tyrstrup, rejste sig da og irettesatte gendarmen med de ord: »Det er Deres pligt at læse Kredsbladet, har De gjort det? Gendarmen tav. »Rid hjem og læs det, og kom så igen.« Gendarmen forsvandt da højt til hest og kom naturligvis ikke igen.

Til at begynde med gik Lars Birk på sine

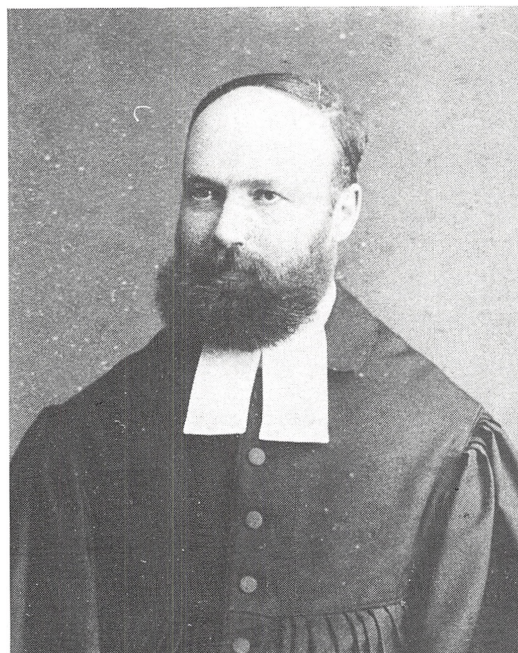
bogture beskedent til køkkendøren, hvor han imidlertid meget ofte af en tjenestepige blev afvist som en anden kræmmer. Han lærte snart at gå til hoveddøren og fik så oftest husets folk i tale, fik da også solgt nogle bøger og efter en kortere eller længere samtale fik han også afleveret en indbydelse til et aftenmøde. Han fik trådt et solidt spor som pioneren i Indre Missions lægmandsforkyndelse i Nordslesvig.

Lars Birk kunne i 1920 som tysk statsborger være med til at stemme landsdelen tilbage til Danmark. Han døde den 5. juni 1924, 92 år gammel, på alderdomshjemmet i Thyregod ved Vejle og blev begravet på kirkegården i Ringgive. Hans hustru var død allerede i 1906. Sognepræst Malthe Nielsen, Give, talte ved hans bære.

### Foreningens splittelse i 1912

Lars Birk fik efterhånden mange kolleger, og ved 25-års jubilæet i 1911 virkede ialt 26 missionærer og kolportører i foreningens tjeneste. Desuden var der tre ungdomssekretærer samt to børnesekretærer. Der var opført 11 missionshuse, nemlig i Hoptrup, Bedsted, Bolderslev, Sottrup, Sølsted, Løjt, Agerskov, Jels, Øsby, Strandelhjørn og Nørre Løgum, og i Haderslev, Tønder, Aabenraa og Gråsten fandtes missionshoteller. Foreningens ugeblad »Sædekornet« udkom i ikke færre end 6600 eksemplarer og Indre Missions boghandel i Haderslev havde en årlig omsætning på 13.000 mark. Kristelig Folkekalender for Nordslesvig udsendtes hvert år i 6.000 eksemplarer.

Således tegnede situationen sig rent statistisk for Kirkelige Forening for Indre Mission i Nordslesvig ved 25-års jubilæet i 1911. Men indadtil var der en gærende uro, som brød ud i lys lue året efter, i 1912, da 12 præster brød ud og dannede »Det gamle Budskabs Indre-Mission«. Det var flertallet af præsterne, medens flertallet af missionærerne blev hos sognepræst



*Hans Tonnesen, 1854-1935, præst i Hoptrup 1888-1927, var den ledende personlighed i Kirkelig Forening for Indre Mission i Nordslesvig. Fot. Historiske Samlinger, Aabenraa.*

Hans Tonnesen, Hoptrup, der var blevet formand i 1907. Han var en danskvenlig hjemmetysker.

Grunden var en dobbelt. Man mente for det første, at Hans Tonnesen gav for meget efter for de yngre præster, som i nogen grad var påvirket af den moderne teologi, men for det andet lå der også bagved et nationalt spørgsmål. Hans Tonnesen mente, at man måtte støtte de danske i deres bestræbelser for at værne modersmålet. Splittelsen skabte stor uro og gav bevægelsen et knæk. I 1914 udbrød imidlertid Første Verdenskrig, og så fik man meget andet at tænke på.

Hans Tonnesen havde erklæret, at Indre Mission var en plante fra Danmark, som nu skulle slå rod i Nordslesvig. Planten blev også næret sydfra, nemlig fra missionscentrene i Breklum og Krop samt fra Diakonissestiftelsen i Flensborg, Pastor H. D. Bracker, Breklum, og Diakonisse-

stiftelsens forstander, pastor Emil Wacker, sad begge i foreningens bestyrelse.

Foreningen for Indre Mission i Nordslesvig skulle nationalpolitisk være neutral med samling om kirken, som var fælles for danske og tyske, som det centrale. Fra dansk side var man dog ofte bekymret, når der kom en missionsvækkelser til sognet, fordi nogle af de bedste kræfter blev draget ud af den nationalpolitiske kamp. »Før vi blev omvendte, var vi danske.« Man var ikke klar over, at en ægte kristelig vækkelse altid drager en folkelig opvågen med sig (dr. theol. Jens Holdt), og det er i hvert fald en kendsgerning, at de bedste danske valg under Nordslesvigs fremmedherredømme fandt sted i 1912 og 1913.

H. P. Hanssen konstaterer i sit fire bind store værk »Et Tilbageblik«, at med bruddet i 1912 var faren for den nordslesvigske Indre Missions fortykning afvendt og dens nationalisering, hvilket vil sige tilslutning til Indre Mission i Danmark, i hovedsagen gennemført.

Splittelsen i Indre Mission i 1912 blev dog ikke glemt, trods verdenskrig og genforening. Ved en sammenkomst i Bolderslev missionshus den 11. juni 1920 i anledning af genforeningen var provst Torvald Biering, Sdr. Stenderup ved Kolding senere Sønderborg, hovedtaler. Sammenkomsten var planlagt som et almindeligt missionsmøde, hvad provst Biering dog ikke kunne godkende. Til mange deltageres misfornøjelse sluttede han nemlig aftenen med et kraftigt vidnesbyrd om, at genforeningen var en Guds gave og Guds svar på

mange bønner, der i årenes løb var bedt både nord og syd for den nu slettede grænse.

Og så sent som i 1933 dukkede splittelsen op i forbindelse med et indremissionærkursus i Haslev. Missionær Hans Richter, Åbenrå, der var uddannet på missionsanstalten i Krop mellem Slesvig og Rendsborg, angreb pastor Chr. Batholdy for dennes »historiske bibelsyn«, det var nemlig det, der havde skabt splittelsen i 1912 i Nordslesvig, påstod Hans Richter. Missionær Hans Knudsen, Augustenborg, fremhævede derimod stærkt, at det nationale havde været sagens kerne dengang.

Pastor Hans Tonnesen var også blevet stærkt angrebet fra officiel tysk side for sin bevidste kamp for bevarelsen af befolkningens danske modersmål, men han lod sig ikke kue. Han døde i 1935, 81 år gammel. Ved hans grav på Hoptrup kirkegård lød ordene: »Den mand, som hviler her, var den betydeligste skikkelse, som Nordslesvigs kirkeliv har fostret«.

Indre Mission har i dag ca. 800 missionshuse landet over, og der er ansat ca. 125 missionærer. I Sønderjyllands amt findes der i dag 60 aktive Indre Missions samfund, spredt ud over hele amtet. De er samlet i fem kredse. I Sønderjylland er bosat otte indremissionærer og Indre Mission driver her højskolen i Hoptrup og ungdomsskolerne i Rinkenæs og Sommersted. Indre Mission er således også i Sønderjylland stadig en omfattende kirkelig og folkelig bevægelse.

### Litteratur (udvalg)

Paul Holt: Kirkelig Forening for den Indre Mission i Danmark gennem 100 år. 1961.

Günther Weitling: Die historische Voraussetzungen des kirchlichen Vereins für Indre Mission in Nordschleswig und dessen Verbindung zur reichsdänischen Indre Mission bis zur Jahrhundertwende. (Schriftenreihe 1 des Vereins für schleswig-holsteinische Kirchen-

geschichte, Nr. 23). Flensburg 1971

Sædekornets jubilæumsudgave 1911.

Jens Holdt: Indre missionærer i Nordslesvig før 1920, i Sønderjysk Månedsskrift 1955, s. 153-68.

Jens Holdt: Linjer i Nordslesvigske kirkeliv 1864-1920, i Sønderjysk Månedsskrift 1951 s. 178-91.



# Gædeforret.

No. 22.

Den 15. November.

1894.

## Projekt Indre Missions historie

En præsentation

Af JYTTE SKAANING

Kirkelig Forening for den Indre Mission i Danmark fylder i september i år 125 år. Det er en bevægelse, der er og har været udbredt over hele landet, men leder man i historiebøgerne, får man ikke noget indtryk af, hvilken betydning Indre Mission har haft gennem tiderne i by og på land.

I de fleste bøger er der kun ofret ganske få sider på missionens historie. Der er lagt mere vægt på grundtvigianerne. Det har været med til at bibringe befolkningen en helt forkert opfattelse af Indre Mission. Den er slet ikke så sort, som mange af os har lært i skolen eller som filmatiseringen af Hans Kirks »Fiskerne« gav udtryk for.

Indre Mission har ikke bare haft en religiøs betydning, men i høj grad også en social ved oprettelsen af for eksempel sygekasser, menighedsplejer, Tabitaforeninger, hjælpekasser, Magdalenehjem, hjælp til fattige fiskerenker osv. Indre Mission har ligeledes haft stor økonomisk betydning ved blandt andet oprettelsen af andelsmejerier, brugsforeninger, missionshoteller m.v.

Der findes for øjeblikket fire digre værker – jubilæumsbøger – om selve landsorganisationens historie og kun få om de lo-

kale IM-samfund og personligheder inden for Indre Mission, som for eksempel »Hjemliv og Troeliv« (20 bind, som udkom i 1930-50'erne), samt enkelte jubilæumsskrifter om missionshuse og samfund. Endvidere findes der nogle få universitetspecialer og prisopgaver.

Der er for tiden meget stor interesse for lokalhistorie, men for at kunne forske i og beskrive Indre Missions historie og virke på lokalt plan og på landsplan, må der skaffes kildemateriale til veje, før det er for sent!

Det er ved at være sidste udkald for at få indsamlet, registreret og bevaret kildemateriale og genstande vedr. Indre Missions historie og virke. Mange protokoller og andet materiale er allerede smidt væk, missionshuse sælges og rives ned, og det er på høje tid at få fat i de ældre mennesker, hvis forældre har været med fra starten.

Derfor har projekt Indre Missions Historie med støtte fra Statens Humanistiske Forskningsråd igangsat en landsomfattende indsamlings- og registreringskampagne, der startede i september 1985.

Kampagnen køres amtsvis, således at Jylland og Fyn kommer først. Dernæst føl-

ger Sjælland, Lolland-Falster og Bornholm. Kampagnen køres naturligvis i samarbejde med Indre Mission, de lokale IM-samfund og de lokalhistoriske arkiver.

Indsamlings- og registreringskampagnen gennemføres af en arbejdsgruppe, bestående af cand.theol. Kurt E. Larsen, Århus, cand.mag. Anne-Lise Schou, Ålborg, og cand.mag. Jytte Skaaning, Odense, der er kampagneleder. I oktober 1985 har arbejdsgruppen sendt et IM-brev, en orienteringsfolder, »Hjælp med at bevare Indre Mission«, og et spørgeskema om IM-samfundene og deres aktiviteter til alle samfunds- og kredsformænd og indremissionærer, dvs. til 1200-1300 personer ialt.

Samtidig har de lokalhistoriske arkiver, som er medlem af Sammenslutningen af lokalhistoriske arkiver (SLA), modtaget et cirkulære om indsamlings- og registreringskampagnen bilagt den samme orienteringsfolder og spørgeskema, som Indre Missions-folkene har modtaget.

Indsamlingskampagnen er for øjeblikket i gang i Sønderjyllands amt, hvor der er holdt møder i Gram, Løgumkloster og Aabenraa. Senere følger møder på Sønderborg- og Haderslev-egnen. Til disse møder er indbudt personer med tilknytning til Indre Mission på den pågældende egn og repræsentanter for egnens lokalhistoriske arkiver. Indre Missions repræsentanter fortæller her om, hvad man har liggende af historisk materiale. Det gælder både det, der ligger på lofter og i skuffer i form af protokoller, breve, dagbøger osv. Men det gælder også det, der endnu lever i erindringer, og som bør skrives ned i tide.

Tanken er så, at de lokalhistoriske arkiver skal bistå med registrering og indsamling af materialet, ligesom det er tanken, at det materiale, der bliver afleveret, skal opbevares i det lokalhistoriske arkiv, alt efter aflevererens ønske. Det er jo i høj grad det lokale materiale, man er på jagt efter, og derfor bør det også opbevares lo-

kalt. Det betyder, at der må stilles visse gængse krav til de lokalhistoriske arkiver med hensyn til regler for opbevaring, registrering og tilgængelighed.

Senere i projektets forløb vil arbejdsgruppen fremsende indberetningsskemaer til de lokalhistoriske arkiver. Her noteres både de arkivalier, der er kommet ind, og de, som er registreret ude. Når materialet er indsamlet og registreret, er det målet at udarbejde en samlet registratur over alt bevaret kildemateriale vedrørende Indre Missions historie og virke, både centralt og lokalt.

En gennemførelse af dette projekt betyder for Indre Mission, at der herved skabes grundlag for at dens omfattende virksomhed fremover kan fremtræde mere klart i historiebøger og andre fremstillinger af vor fælles fortid. De lokalhistoriske arkiver får mulighed for at vise, at de mestrer en sådan indsamlingskampagne med alt, hvad det medfører af registrering, op-søgende virksomhed osv. Og samtidig får de mulighed for at supplere deres bestand af foreningsarkiver med arkivalier fra en af de store kirkelige og folkelige bevægelser.

Hertil kommer så for Sønderjyllands vedkommende, at der sikkert vil dukke materiale op, som kan være med til på det lokale plan at nuancere billedet af de nationale modsætninger under fremmedherredømmet før 1920.

Derfor er det vigtigt, at alle står sammen om denne opgave. Vi har alle rødder i fortiden, og derfor må også dette materiale samles, registreres og bevares, inden det er for sent! Hvad der er nyt i dag er historie i morgen.

Arbejdsgruppen er altid parat til at hjælpe og træffes hver onsdag kl. 11-15 i Indre Missions Hus i Fredericia på tlf. 05 92 61 00. Henvendelse om materiale e.lign. kan også ske til det nærmeste lokalhistoriske arkiv.

# Bognyt

## Teglværksprojekt

*Teglværksprojektet ved Flensborg Fjord – fra idé til virkeliggørelse. Afsluttende rapport. Red. af Inge Adriansen, Finn Bredahl Jørgensen og Arne Aabenhus. Gråsten 1986. 88 s., ill. Pris 30 kr. Ekspedition: Arne Aabenhus, Solbakken 10, 6300 Gråsten*

Nu er den afsluttende rapport om teglværksprojektet ved Flensborg Fjord kommet. Det er en bog på op mod de et hundrede sider med bidrag fra en lang række af deltagerne – lige fra idemagerne til dem, der stod for de praktiske ting ved arrangementerne. Lad det være sagt med det samme: Det er meget spændende læsning, der fængsler som en kriminalroman. Det her drejer sig om levende mennesker, der tør gå igang med et kæmpemæssigt, uoverskueligt projekt. Som en repræsentant for de økonomiske støtter udtrykte det ved et forberedende møde: »Jeg tror heller ikke, det kan gennemføres, men prøv alligevel!«

Oprindelig var man inspireret af et egnsspil i Højer og ville lave noget tilsvarende om egnen ved Flensborg Fjord. Egnsspillet blev også den aktivitet, der tiltrak sig størst opmærksomhed. I virkeligheden, var det kun en del af et større projekt. Ligesom et andet »flagskib« i projektet, en udstilling på Museet på Sønderborg Slot. Men spillet og udstillingen blev den »billedbog«, som fik mediernes bevågenhed, og som de fleste har hørt om. Det, der gør projektet interessant på længere sigt, er imidlertid lige så meget arbejdet med indsamling af historisk materiale til spil og udstilling, erindringer, arkivalier, billeder og genstande. Dramatikeren Søren Christian Hansens overvejelser inden han gik i gang med at skrive spillet, vidner om den holdning, der præger hele projektet. Han fik materialet leveret af historikere og skulle så dramatisere det: Gøre det så levende, at folk gad kigge på det. Folk som meget ofte havde deres egne oplevelser og erfaringer fra teglværksmiljøet. Søren Christian Hansen vidste øjensynlig, hvad han gik ind til: »Der vil altid være forskellig opfattelse af hvad og hvor meget, der skal med og også ofte hvad der ikke skal snakkes om!« Han opfattede imidlertid aldrig det historiske som en spændetroje, men som en inspiration. Og det er nok det, som

skinner igennem hele rapporten: Alle har på en eller anden måde kunnet holde gejsten oppe igennem de år, projektet varede. Fra midten af 1980, da de første møder blev holdt, til færdiggørelsen af den foreliggende rapport.

Der er mange nyttige oplysninger og råd at hente for den gruppe, som overvejer at gå igang ikke blot med et egnsspil men i lige så høj grad for den, der vil arbejde lokalhistorisk f.eks. med interviews. Faktisk er det en håndbog i lokalhistorie. Der er en tankevækkende redegørelse for de overvejelser man gjorde sig angående forholdet til de mennesker, der bærer hele projektet, nemlig dem, der ved noget om livet på teglværket i tidligere tid. Det var jo disse mennesker, der spillede den egentlige hovedrolle, idet de sad inde med den viden, som skulle formidles.

Skal der fremkomme nogle kritiske betragtninger, må det være til de artikler, der forudsætter, at læseren har været med i projektet. Det er heldigvis ganske få steder, men de burde være fanget af redaktionen. Mærkelig nok er det i bidrag fra en historiker udefra, ikke fra en lokal. Det er synd, for som sagt er der mange nyttige oplysninger at hente for den lokalhistorisk interesserede i så godt som alle artiklerne. Både angående opbygningen og organisationen af et stort projekt, og angående selve gennemførelsen af de mange aktiviteter. Bemærkelsesværdigt for en rapport som denne er det, at den også fremkommer med de dårlige erfaringer. Meget nyttigt for andre!

Man kunne måske noget kættersk spørge, om alle de gode kræfter kunne være brugt i en bedre sags tjeneste – og der *er* gået megen energi og mange penge til dette projekt. Formålet var at lade beboerne på egnen opleve den del af deres historie, der knytter sig til teglproduktionen, og vise lokalsamfundets udvikling i et samspil mellem denne produktion og egnens øvrige erhverv. Der skulle især kastes lys over



de ændringer, der var sket i »mands minde«. Om det var umagen værd at gennemføre dette enorme projekt vil først vise sig i årene fremover, hvis befolkningen forstår at bruge oplevelserne. Hvis de har fået øjnene op for, at hverdagens historie er lige så spændende som hændelserne i 1848 og 1864. Hvis de bliver ved med at støtte de lokale arkiver og museer i indsamlingen af materiale fra hverdagen. Det fremgår af rapporten, at der er knyttet mange

gode kontakter mellem egnens beboere og f.eks. Museet i Sønderborg Slot. Det lover godt for det fremtidige indsamlingsarbejde, for der er stadig mange huller, der skal fyldes ud, før livet på teglværkerne er tilstrækkeligt belyst.

I mellemtiden kan man så glæde sig over, at deltagerne i teglværksprojektet forstod at holde op, mens legen var god, så kræfterne forslog til at få udgivet denne rapport.

Anne-Lise Walsted

## Sydslesvigske sagn

*O. M. Olesen (red.): Sagn og Saga fra Sydslesvig. Grænseforeningens årbog 1986. 56 s. ill. Heraf 32 sider med sagn, 24 sider med årsberetninger. Leveres til alle medlemmer for årskontingentet på 30 kr.*

Det er en oplagt god ide, at Grænseforeningen lader sagn og folkeminder fra Sydslesvig være årets boghilsen til medlemmerne. Det er længe siden, at der på dansk er udgivet sydslesvigske sagn. Derimod er der kommet tyske udgaver, f.eks. en fin genudgivelse af Chr. Peter Hansens »Sylter Sagen« i 1976. Desværre er det kun en meget beskedent smagsprøve på det rige sydslesvigske sagnstof, som Grænseforeningen dækker op med i denne årbog. På titelbladet står, at materialet er samlet af Helge Noe-Nygaard, men det fremgår ikke, at der er tale om en genudgivelse af Noe-Nygaards samling »Sydslesvigske Sagn« fra 1958 i stærkt reduceret form. Noe-Nygaard udgav 296 sagn, mens der i den nye bog er 54. Det kan være rimeligt at beskære stoffet, men her har man også bortskåret såvel H. Lausten-Thomsens forord som Noe-Nygaards indledning. Begge dele indeholdt væsentlige betragtninger over, hvad sagn er, og hvad de kan bruges til i nutiden. I Grænseforeningens årbog står sagnene nu helt uformidlet og kan derfor let opfattes som underlige levn

fra en fortid, der ikke har noget at sige os. Det er en skam, for sagn rummer både spændende og vedkommende stof. Genganger-sagn fortæller således ikke kun om en tid præget af krads overtro, men af disse sagn fremgår der helt afgørende ting om folks opfattelse af lov og ret, ondt og godt.

En betydelig del af sagnene stammer fra tyskprægede kilder, især den holstenske sagnsamler Karl Müllenhoff. Dette fremgår klart hos Noe-Nygaard, mens oplysningerne herom mangler helt i den nye udgave.

Disse kritiske bemærkninger skal dog ikke overskygge den kendsgerning, at der nu atter er sydslesvigsk sagnstof i en lettilgængelig – og billig – udgave, ovenikøbet fint illustreret af Karl H. Clausen, Slesvig. Vi må håbe, at lærerne i det danske skolevæsen i Sydslesvig vil tage årbogen til sig og gå i gang med at *fortælle* deres elever sagn – for alle disse gode og gyselige historier om onde herremænd, lattervækkende præster, genfærd og nisser er jo beregnet til at blive gengivet som »det levende ord«.

ia

## En ane- og efterslægtstavle

*Gert Ravn Nørgaard: Ane- og efterslægtstavle for skolelærer og kirkesanger Jürgen Nielsen Kjærbølling f. 1776 og hustru Cathrine Marie Lorentzen f. 1783, boende i Dynneved på Als. Dupl. 158 s. Aal 1986. Ekspedition: Lokalhistorisk værksted, v/Gert Ravn Nørgaard, Granvænget 3, Aal, 6840 Oksbøl*

Som det fremgår af titlen, falder bogen i to dele: anetavlen, der følger slægten tilbage, og efterslægtstavlen som, så vidt det har været mu-

ligt, følger slægten frem til i dag. Da Jürgen Nielsen Kjærbølling var født i Kvistrup, Øsby sogn, og hans hustru i Sønder Stenderup, fører

anetavlen os til Haderslev amt, og inden for dette amts gamle grænse synes de alle at holde sig. Længst tilbage når vi med Terman Olufsson, der i 1507 nævnes på gården Gymose i Aastrup sogn. Undervejs gøres der grundigt rede for de forskellige personer og deres livsforhold, især for stamfaderens skolearbejde og de forudsætninger han som autodidakt havde erhvervet sig.

Ægteparret havde fem børn. Efter dem er anden del af bogen opdelt, og her kommer vi videre omkring. Den ældste søn, Niels Kjærbølling (1806-71) blev grundlægger af Københavns zoologiske have, ærasedoktor ved Jena Universitet som ornitolog, og han er slægtens bedst kendte mand. Beskrivelsen af ham er fyldig og supplerer det officielle billede med oplysninger bevaret i familien. Det er således et godt eksempel på, hvorledes slægtshistorie kan være af

almen interesse og betydning. To af hans børn kom til Amerika, den ene døde barnløs som oberstløjtnant i US-army 1906, sporene efter den anden, der var nybygger i Oregon, fortaber sig. Blandt de øvrige efterkommere kan nævnes barnebarnet Cathrine Marie Kjærbølling (1847-1921), kaldet Tine, der tilhører den efterslægtelinie, der nedstammer fra lærer og kirkesanger i Asserballe Lauritz Georg Kjærbølling (1810-86). Den sidste mere omfattende gren af efterslægten har tilknytning til Søst ved Aabenraa, hvor den yngste datter blev gift med gårdejer Jørgen Hansen.

Bogen må betragtes som vellykket: der er gjort meget ud af personernes livsvilkår, traditioner i slægten genfortælles, og det omfattende billedmateriale godtgør, at der virkelig kan laves skarpe gengivelser med den anvendte teknik.

hhw

# Grænselands-dagbog

Af FR. RUDBECK

NORD FOR GRÆNSEN

*1. august:* Den berømte »Madonna fra Fjælde«, som i 85 år har stået på Flensborg museum, vender trods gentagne henvendelser alligevel ikke tilbage til Fjælde kirke. Kun en kopi kunne man få.

*4. august:* Det nordiske universitet i Flensborg vil ikke møde vanskeligheder fra landet Slesvig-Holstens side, men man vil gøre alt for at fremme dets udviklingsmuligheder, har kulturminister Peter Bendixen givet løfte om. Foreløbig er tyve studerende udtaget til at begynde studierne 1. oktober.

*6. august:* Fhv. minister Gerd Lausen, der er indsat som landsregeringens særlige konsulent i værftsansliggender, mener, at værfterne i Slesvig-Holsten må regne med at reducere antallet af ansatte med 3800. For Flensborg skibsværft vil det betyde afskedigelse af 513 ansatte, mens værftet i Nobiskrug ved Rendsborg må regne med 587 færre ansatte.

Arbejdsløsheden i Slesvig-Holsten er fortsat let stigende, og det er især de sydslesvigske om-

råder, der er hårdest ramt.

*7. august:* Sydslesvigsk Forenings 1. næstformand, skoleleder Gerhard Ernst fratræder med øjeblikkelig virkning sin post i SSF. Han har været næstformand siden 1975. Samtidig går han som SSF-formand i Flensborg By, hvor fhv. borgmester dr. Helmuth Christensen træder til i stedet. Gerhard Ernst ønsker ikke at kommentere sin pludselige beslutning.

*8. august:* Under et besøg i Tønder opfordrer den slesvigholstenske SPD-leder Bjørn Engholm til et nærmere dansk-tysk samarbejde omkring værftskrisen. Landdagsmand Karl Otto Meyer opfordrer til at udnytte alle chancer for værfterne og henstiller til forbundsværnet at placere flere ordrer på Flensborg skibsværft.

*10. august:* Skt. Laurentius kirke i Tønning fejrer ved en festgudstjeneste 800 år for kirkens beståen.

*12. august:* Satrup apotek mindes, at det er 150 år siden, apoteket fik sine privilegier af Frederik VI.

De danske skoler i Sydslesvig kan med 527 nybegyndere mod 474 sidste år notere en fremgang i tilmeldelser på 11,2 pct. ved skoleårets begyndelse.

12. august: Flensborg Avis kalder de nye danske skoletal imponerende, mens Der Nord-schleswiger på baggrund af de danske tal opfordrer til en kraftigere indsats for de tyske skoler nord for grænsen.

Duborgskolen, der afgiver de sidste realister til Jens Jessen-skolen, kan begynde skoleåret med 865 elever mod 878 i fjor.

15. august: Et forslag fra Sprogforeningen i Nordslesvig om, at Sydslesvigsk Forening bistod medlemmerne til at få udendørs TV-antennener, som gør modtageforholdene af danske TV-programmer lettere, afvises af SSF's formand. Han mener ikke, SSF skal være barnepige for sine medlemmer, der selv må sætte mere ind, hvis de vil se dansk TV.

16. august: Menigheden i Harreslev beslutter at afstå fra ønsket om egen dansk kirke og i stedet at indrette en kirkesal i det nye forsamlingshus i Harreslev. En gennemgribende restaurering af Skt. Hans Kirkesal i Flensborg vil skabe bedre pladsforhold og dermed en næsten helt ny kirke.

18. august: Sydslesvigs danske Ungdomsforeninger, der kunne tænke sig at foreslå frisisk som obligatorisk fag i danske skoler i de frisisktalende områder, frafalder ønsket, men opfordrer under henvisning til den øgede frisiskundervisning i tyske skoler Dansk Skoleforening til at fremme undervisningen.

Det længe omdiskuterede Tekniske Universitet i Flensborg har nu fået en første prioritet i rammeplanlægningen for universitetsbyggeriet i Vesttyskland i de kommende år, oplyser universitetskansler Klaus Arnold.

20. august: Også skibsværftet i Nobiskrug ved Rendsborg er nu hårdt ramt og forudser afskedigelsen af 1150 ansatte.

20. august: Under en debat i landdagen i Kiel om bevarelsen af historiske mindesmærker opfordrer Karl Otto Meyer til også at tage hensyn til de danske minder, både fortidige og dem, der fortsat benyttes af danskheden i form af danske bygninger.

21. august: Elevtallet i Slesvig-Holstens tyske skoler er i år faldet med 15.000 fra 302.000

til 287.000 elever. Antallet af nybegyndere er steget med 500 til ca. 23.500. I forhold til 1976/77 er antallet af elever i de tyske skoler faldet med 42 pct.

22. august: Der skal bruges mindst 850 mill. DM, hvis de truede værfter i Slesvig-Holsten skal sikres, fremgår det af en landdagsdebat, hvor landsregeringen håber på støtte fra Bonn. Byen Nibøl holder 550 års købstadsjubilæum.

23. august: Ministerpræsident Uwe Barschel mener, at der består gode muligheder for at bevare Flensborg skibsværft og forelægger en model, der skulle sikre værftets fremtid.

SSV-formand Gerhard Wehlitz rejser på baggrund af Sydslesvigs erhvervskrise igen spørgsmålet om udnævnelse af en landsbefuldmægtiget, som især skal koncentrere sig om landsdelens strukturproblemer.

26. august: Folketingets uddannelsesudvalg med undervisningsminister Bertel Hårder i spidsen aflægger besøg i en række sydslesvigske institutioner.

Det sydslesvigske Samråd vil optage forhandlinger med Radio Schleswig-Holstein om nyhedsformidling fra den danske folkedels arbejde.

Sydslesvigsk Vælgerforening i Nordfrislands amt opfordrer til oprettelsen af et erhvervsråd efter dansk mønster for at imødegå de stigende erhvervsmæssige problemer gennem nye initiativer.

27. august: Elevtallet i de 54 danske skoler i Sydslesvig er i 1986 faldet med ca. 100 fra 5409 til 5305. Over 1000 elever besøger de danske eksamensskoler i Flensborg og kommer fra hele landsdelen.

30. august: Den danske skole i Kobbermølle, oprindelig »Den sønderjydske Dags Skole«, der er rejst for midler indsamlet på Dybbøldagen, holder sit 60 års jubilæum.

## NORD FOR GRÆNSEN

7. august: Endnu en af Sønderjyllands små skoler opgives, efter at kun 47,7 % af skoledistriktets valgberechtigede gik ind for bevarelsen af Holm skole ved Nordborg. Skolen havde kun 11 elever.

8. august: Under en rundrejse i Sønderjylland aflægger dronning Ingrid også et besøg i Skærbækneknens museum.



SPD-leder i Slesvig-Holsten Bjørn Engholm aflægger et besøg hos det tyske mindretal og understreger, at dronning Margrethes besøg er et signal, som kan give mindretallet nye muligheder for et yderligere grænseoverskridende samarbejde ikke mindst på det økologiske område.

*12. august:* Landdagspræsident Rudolf Titzck drøfter under et besøg hos det tyske mindretal i Åbenrå især de vanskelige skoleforhold for mindretallet.

*13. august:* I Tønder beklager det tyske mindretal, at der ikke tages tilstrækkeligt hensyn til mindretallet under de kommende dansk-tyske dage.

*14. august:* Formanden for Bund deutscher Nordschleswiger, Gerhard Schmidt, modtager fra Paneuropa-Unionen i Tyskland en Europamedalje.

*15. august:* Aabenraa byråd vil igen yde et tilskud til det tyske biblioteksarbejde, men har dog ikke truffet afgørelse om beløbets størrelse, oplyser byrådsmedlem Hans Chr. Petersen, Slesvigske Parti.

*16. august:* De 16 tyske skoler i Nordslesvig begynder skoleåret med 1246 elever mod 1294 sidste år. Antallet af nybegyndere er faldet til 79 i første-klasserne og 68 i børnehaveklasserne. Sidste år var tallet i første-klasserne 97. Det tyske gymnasium i Åbenrå starter skoleåret med 142 elever mod 133 i fjor.

*17. august:* Under overværelse af dronning Ingrid, undervisningsminister Bertel Haarder og miljøminister Chr. Christensen indvies det nyrestaurerede kulturcenter Tørning Mølle.

*18. august:* Dronning Ingrid deltog i en gudstjeneste i Haderslev domkirke, i forbindelse med ibrugtagelsen af det gamle Sieseby-orgel, der oprindeligt stod i Sieseby kirke i Svans og hører til Orgelfirmaet Marcussens første arbejder.

*19. august:* Bund deutscher Nordschleswiger vil arbejde hen på at give Slesvigske Parti større selvstændighed såvel på lokal som regional basis. Forslaget drøftes siden af BdN's hovedbestyrelse og på delegeretmødet i oktober.

*20. august:* Kommuneforeningen i Sønderjyllands amt mener fortsat, at støtte til det tyske biblioteksarbejde må være en statsopgave og derfor ikke skal belaste kommunerne. Kun to af 23 kommuner har hidtil stillet sig positive overfor tyske ansøgninger om bibliotekstilskud.

UK-udvalgsformand Dycke Hoff vil nedsætte et embedsmandsudvalg til at finde en løsning. Amtsborgmester Kresten Philipsen håber dog på at finde en mindelig ordning med kommunerne, så de overholder ligeretsprincippet.

Den tyske ambassade i København yder stipendier til 71 tysk-nordslesvigske elever og studerende til videreuddannelse på faghøjskoler og højskoler i Danmark.

I Radiorådet skønner medlemmer, at forsøget med TV-Syd ikke er pengene værd. Det vil koste Danmarks Radio 32,1 mill. kr., indtil stationen pr. 1. januar bliver et selvstændigt selskab eller indgår som region i et kommende TV 2. Både Radio Syd's direktør, Helge Lorenzen, og formanden for TV-Syd selskabet, Knud Øllgaard, tilbageviser kritikken, og Jydske Tidende skriver, at vigtigere er, at seerne har fået valuta for pengene, og det har de.

*21. august:* Det besluttes at indrette den store barak 80 uden for Frøslevlejren som opsamlingslejr og registreringscentral for den stadige strøm af asylsøgende ved den dansk-tyske grænse. Barakken, der i sin tid brugtes af vagtmandskabet til Fårhuslejren, har siden været anvendt som idrætshal.

*22. august:* Til indkøb af nye møbler modtager det nyrestaurerede tyske Mariahjem i Sønderborg 5000 DM fra ministerpræsident Barschels særlige fond.

I Tønder åbnes de dansk-tyske dage. Både Jydske Tidende og Der Nordschleswiger anker over det knappe program og opfordrer til at give dagene lidt mere bredde og gøre dem mere folkelige. Både Tønders borgmester Kurt Sandahl Sørensen og overborgmester Olaf Cord Dielewicz, Flensborg, opfordrer til en intensivering af den dansk-tyske dialog og give den større europæisk bredde.

Med en »Gemytle Frühschoppen« arangerer Radio Syd og NDR en fælles reportage med deltagelse af bl.a. forfatteren Siegfried Lenz og landsholdstræner Sepp Piontek.

*23. august:* Den 12. Tønder-Festival åbnes under ganske betydelig tilslutning fra nær og fjern og begge sider grænsen.

*24. august:* Det er 125 år siden, Ny Frederikskog vest for Højer blev inddiget, og 863 ha marskjord blev sikret gennem diget fra Siltoft til Højer Klev.

## OUGAARDS

*Boghandel*

Vi har altid det bedste af den nye og den ældre litteratur på hylderne

Haderslev - Tlf. 52 25 71

## Alt i kontorudstyr

P. J. Schmidt A/S  
Vestergade 14, 6500 Vojens  
Telf. (04) 54 12 26

Ladelund  
Landbrugs og Mælkeriskole

Brørup station

Læs Grænseforeningens blad

**GRÆNSEN**

Fire numre om året: 20 kr.

Bestilles hos  
Grænseforeningen,  
Peder Skrams gade 5,  
1054 København K.  
Tlf. (01) 11 30 63

# SYDBANK

Nykredit 

*den nye danske kreditforening*  
Åstrupvej 13  
6100 Haderslev  
Tlf. (04) 52 70 00

**BOGTRYK . OFFSET . BOGBIND**

*Th. Laursens Bogtrykkeri A/s*

Nørremarksvej 84 . Tønder . Tlf. 72 15 50

**Sønderjyllands Lånekasse  
Sparekassen Sønderjylland**

Storegade 12 . Aabenraa . Tlf. (04) 62 15 67, lok. 25  
Mandag og tirsdag kl. 9-15; torsdag kl. 9-13



**ANDELSBANKEN**

Sønderjyske afdelinger

Grænselandets liv  
Grænselandets sang

møder De i

**Jydske Tidende**

Syd- og Sønderjyllands store blad

A/S Sønderjydske Frøforsyning

*Frøavl & Frøhandel*

Aabenraa

Selskabs- og udflugtskørsel  
Ruteautomobil-Aktieselskabet  
for Haderslev Amt og By

Haderslev, tlf. (04) 52 38 55

**ALM.  
BRAND**  
AF 1792

**TEGNER AL  
FORSIKRING**

Branddirektoratet i:

**GRÅSTEN**  
Ahlefeldvej 10  
Tlf. (04) 65 17 67

**SKÆRBÆK**  
Tøndervej 12  
Tlf. (04) 75 22 75

**HADERSLEV**  
Nørregade 23  
Tlf. (04) 52 07 66

Mød  
Bankrådgiveren i  
**PRIVAT**banken



OVE ARKIL A/S  
CIVILINGENIØR-ENTREPRENØR  
HADERSLEV

**IDRÆTSHØJSKOLEN  
I SØNDERBORG**

Højskole med lederuddannelse i gymnastik, boldspil, atletik og svømning.

Sommerkursus for kvinder og mænd 3. maj - 28. juli.

Vinterkursus for kvinder og mænd 3. oktober - 28. marts.

Skoleplan sendes.

Telefon (04) 42 18 48

Hans Jørgen Nielsen

**SØNDERBORG HANDELSSKOLE**

Sdr. Landevej 30 - Tlf. (04) 42 55 25

**Sønderjysk Månedsskrift**

Redaktion og ekspedition:

Historisk Samfund for Sønderjylland, Haderslevvej 45.

6200 Aabenraa, tlf. 04 62 46 83. Giro 504 26 82.

**Værksted for arkæologi og kulturhistorie**

Studier af sønderjyske fortidsminder - Aktiv deltagelse i udgravninger - Indsamling af folkeminder - Medvirken i udstillingsarbejde.

Lange kursus: 2 måneder januar-februar, 3 måneder marts-maj, 5 måneder januar-maj.

Korte kursus juni-november.

**Løgumkloster Højskole, 6240 Løgumkloster**

Tlf. (04) 74 40 40, kontor mandag-fredag kl. 9.00-13.00

**BRF**

**GRAM**  
**KØLEANLÆG**



**BRØDRENE GRAM A/S · VOJENS**

**DANEBOG HØJSKOLE - ALS**  
4 måneders kurser med start i henholdsvis januar og september.

Korte sommerkurser.

Tlf. (04) 46 41 12

Mogens Hemmingsen

**Vi skaffer  
penge  
til huse**

**SD**  
**Kreditforeningen  
Danmark**

Distrikt Sønderjylland  
Storegade 31, 1. Postbox 103.  
6200 Aabenraa. Tlf. (04) 62 74 00.



**Sparekassen**

**Sydjylland**