



Dette værk er downloadet fra Danskernes Historie Online

Danskernes Historie Online er Danmarks største digitaliseringsprojekt af litteratur inden for emner som personalhistorie, lokalhistorie og slægtsforskning. Biblioteket hører under den almennyttige forening Danske Slægtsforskere. Vi bevarer vores fælles kulturarv, digitaliserer den og stiller den til rådighed for alle interesserede.

Støt Danskernes Historie Online - Bliv sponsor

Som sponsor i biblioteket opnår du en række fordele. Læs mere om fordele og sponsorat her: <https://slaegtsbibliotek.dk/sponsorat>

Ophavsret

Biblioteket indeholder værker både med og uden ophavsret. For værker, som er omfattet af ophavsret, må PDF-filen kun benyttes til personligt brug.

Links

Slægtsforskerens Bibliotek: <https://slaegtsbibliotek.dk>

Danske Slægtsforskere: <https://slaegt.dk>



TRYDE KIRKE
OG
SLÆGTEN TRYDE
1995

99.9 Tr 95 try

TRYDE KIRKE

og

SLÆGTEN TRYDE

1995



Fotografi af Trydekrucifixet, der hænger i den svenske stats historiske Museum i Stockholm, gengives med tilladelse af museets antikvarisktopografiske arkiv. Foto: ATA.
Billedet er hentet fra en bog af Olle Källström med titlen: Medeltidens ansikte, der blev udgivet 1945.

TORBEN TRYDE

TRYDE KIRKE

og

SLÆGTEN TRYDE

1995

ISBN 87-983839-1-4
Torben Tryde
Tryde Kirke og Slægten Tryde 1995
Privat tryk 1996
Skovlængevej 15 A
4920 Søllested
Trykningen er støttet af
Veluxfonden af 1981

Papir: 130 g G-print mat.
Omslag Cromolux 300 g.
Tryk: Helge Pedersens Bogtrykkeri, Nakskov
Repro: Rønnede Repro, Rønnede.

INDHOLDSFORTEGNELSE

Forord	9
Tryde kirke	10 - 51
Den gamle kirke	11 - 14
Døbefonten	15 - 22
Krucifixet	23 - 26
Løvefigurerne	27 - 28
Alterkalken	29 - 32
Vandaliseringen	33
Nedrivningen	34
Præsterne	35 - 37
Den nye kirke	38 - 39
Mindestenen	40
Seglet	41
A short summary	42 - 47
Benyttede kilder	48 - 49
Illustrationer	50 - 51
Nye oplysninger til "Slægten Tryde 1990"	52 - 71
Slægtsled I (Barsbøl)	53
Slægtsled III (Georg J.)	54 - 55
Slægtsled IV (K.E.T.Eriksens hypotese)	56
Slægtsled V (Holger J.)	57
Fussingø	58 - 60
Grønland	61 - 62
Eggert Christoffer Tryde	63
Egegaard	64 - 65
Slesvig	66
Et legat	67
4 familiefester	68 - 71
Oversigtstavler	72 - 78
Indsendte oplysninger og fotografier vedrørende generationerne XI - XV	79 - 127
Amerikanske gren	80 - 84
Norske gren	85 - 88
Jydske gren	89 - 94
Sjællandske gren	95 - 127
Registre	128 - 130



Kristusmotivet, som blev indhugget på 6
skånske døbefonte.

Forord.

Mit ønske om at udgive en ny slægtsbog så kort tid efter 1990 skyldes to ting. For det første har jeg nu fået færdigbehandlet den gamle kirkes historie og for det andet har jeg indset, at det var en stor mangel, at jeg af principielle grunde kun medtog de kvinder, der efter ægteskab havde beholdt fødenavnet som mellem- eller efternavn.

Der er nu rådet bod herpå, og det har været mig en stor glæde at modtage så mange bidrag og fotografier, som jeg takker alle oprigtigt for.

Også tak til universitetslektor, fil.Dr. Jes Wienberg, Lund, for hans gennemlæsning, korrektioner og værdifulde bidrag til afsnittet om kirken.

Jeg er taknemmelig for den interessante og spændende hypotese, der er fremsat af min fætter, cand.jur. Knud Eigil Tryde Eriksen, Frederiksberg, vedrørende Jacob Jørgensens biologiske far og for hans forslag og bemærkninger iøvrigt.

Min tak går også til landsarkivar Hans H. Worsøe og overarkivar Vello Helk for deres værdifulde kommentarer.

Sidst, men ikke mindst, ønsker jeg at takke Veluxfonden af 1981. Uden fondens generøse støtte kunne dette arbejde ikke have været publiceret.

Skovlænge i januar 1996.

Torben Tryde.

TRYDE KIRKE

Den gamle Tryde kirke.

Kirken har været en imponerende og meget usædvanlig landsbykirke. Man ved ikke med bestemthed, hvornår den er blevet bygget. Flere forhold bevirker, at den seneste forskning hælder til den anskuelse, at bygningen af kirken begyndte omkring 1130 og afsluttedes i 1160.

En blydåse blev fundet i kirkens alter ved en flytning af dette i 1798. Dåsen indeholdt en pergamentrulle med påskrift om årstallet 1160. Der er desværre ingen oplysninger om grunden til nedlæggelsen af blydåsen, men det antages, at anledningen har været kirkens indvielse. Dåsen opbevares nu i Statens historiske museum i Stockholm.

På grund af kirkens særdeles kostbare udsmykning, der blandt andet vidner om en kunstnerisk forbindelse til Domkirken i Lund, mener man, at bygherren har været en stormand, der har stået Kong Valdemar den Store og ærkebiskop Eskil nær.

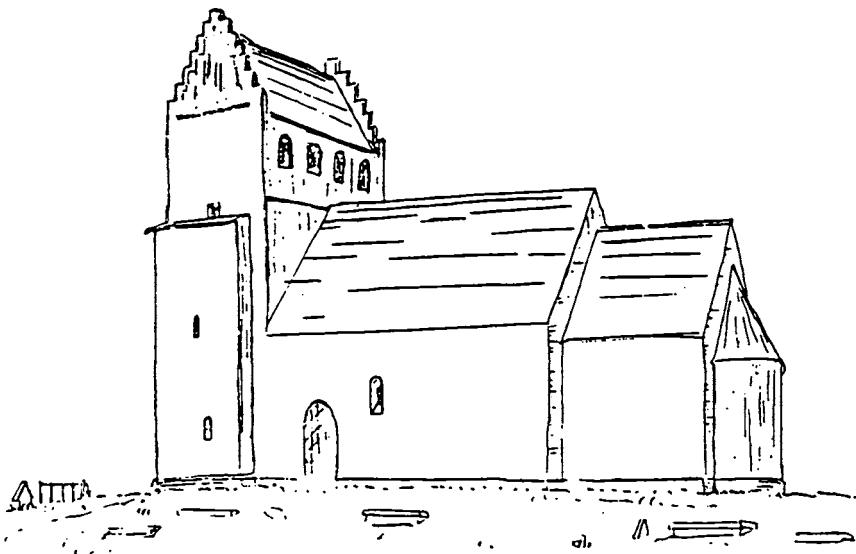


Fig.1. Kirken tegnet af C.G.Brunius 1846.
(Om C.G.Brunius se side 50).

Kirkens arkitekt var en gotlandsk stenhuggermester, der er blevet kaldt "Magister Majestatis", men også "Trydemesteren" efter sine mest typiske værker, Fonten og kirken i Tryde.

Kirken har tilhørt en meget stor gruppe af skånske kirker, der alle har haft meget brede tårne. Disse var mindst lige så brede som kirkeskibet og havde deres gavle vendt mod nord og syd.

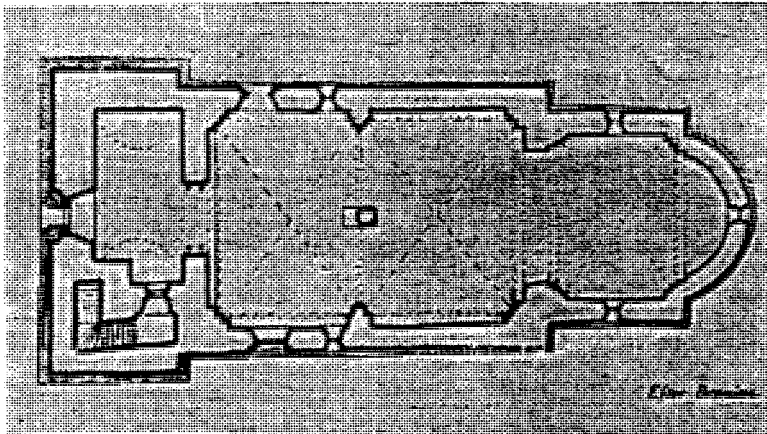


Fig.2. Grundplanen.

Grundplanen var den datidige romanske type: et kvadratisk kor med apsis i øst, et tokvadratisk skib eller langhus i midten og et rektangulær tårn i vest. Der var højgotiske ribbehvælv både over skibet og koret. Murene var udført i groft hugget kalksten med sokler og hjørner af fint hugget sand- og kalksten.

I vestsiden af tårnet var en smuk portal, der førte ind til det 1' stokværk, et rum med et tøndehvælv loft.

En pyntelig tårnarkade førte ind til skibet.

Tårnets grundflade målte c.13 x 6 m. Længden af skib, kor og apsis var c. 30 m.

I sydsiden af tårnet var en dør til et andet lille rum, hvor murtrappen op til 2' stokværk begyndte. Heroppe var et herskabsgalleri for kirkeejerne eller kirkepatronerne. Også dette rum havde tøndhvælvet loft. Disse hvælv hører til de sjældne romanske tøndhvælv. Der kan kun have kommet sparsomt lys ind gennem de små, rektangulære huller.

En trappe i nordmuren førte op til stokværk 3, "klokkeloftet", et højt rum med bjælkeloft. Her var lyst, takket være store lydåbninger, såkaldte glamhuller, fire i vest, fire i øst og to i nord.



Fig.3. Tårnets vestside.

I skibet var enkle rundbuede døre i syd for mænd og i nord for kvinder, med de var tilmurede på Brunius' tid. Skibets østmur domineredes af en meget stor triumfbue. En lille lysåbning fandtes i apsis. Lysåbningerne i skibet og koret har været oprindelige, altså romanske, ligesom åbningen i apsis.

Jordbunden under det sted, hvor vesttårnet har stået, er i 1971 og 1972 blevet undersøgt af den danske antropolog Jørgen Balslev Jørgensen og den svenske kunsthistoriker Torkel Eriksson.

Blandt de femten skeletrester, hvoraf de fleste var fra børn, var to mandsskeletter, det ene med en kropslængde på c. 198 cm (det længste skelet, der nogensinde er fundet i Skandinavien) og det andet på c. 185 cm. Ved C-14 eller kulstof-14 metoden konstateredes, at gravlægningen må have fundet sted henholdsvis i 1100- og 1200-tallet. Det er meget usædvanlige legemsstørrelser, idet gennemsnitshøjden på den tid var 173 cm for mænd.

Man har tidligere fundet flere middelalderskeletter af næsten samme længde i Sorø klosterkirke. De var alle efterlevende efter medlemmer af den bekendte Hvideæt, deriblandt ærkebiskop Absalon og hans bror Esbern Snare.

Når dertil kommer, at man ved, at Tryde by og kirke i 1300-tallet ejedes af slægten Galen, en skånsk gren af Hvideætten, er de nævnte forskere af den formening, at der har været et nært slægtsforhold mellem stormændene i Sorø og i Tryde. Det store mandsskelet i Tryde er formentlig de jordiske rester af kirkens ejer.

Døbefonten.

Fig.4.

Fonten betragtes som et hovedværk i nordisk 1100-tals skulptur. Den består af to dele, kummen og foden. Begge dele er hugget af skånsk sandsten. Kummen har otte hjørnefigurer, parvis grupperede. Ansigterne har store vidtåbne, alvorlige øjne.

Mellem de fire hjørnefigurer er fire billedfelter i relief, som gennem mange år har givet anledning til hovedbrud.

Hjørnefigurerne har forbillede i Domkirken i Lund og i Vesteuropa. Fra Domkirken udgik impulser til Skåne og Gotland, idet kirkens værksted var en art højskole for de indenlandske håndværkere. Der er dog også tegn på direkte indflydelse fra udlandet uden om Domkirken.

Der er to dyrerelieffer på fontens fod. Et med et svin, der angribes af en hund og et med en hjort, der angribes af en løve.

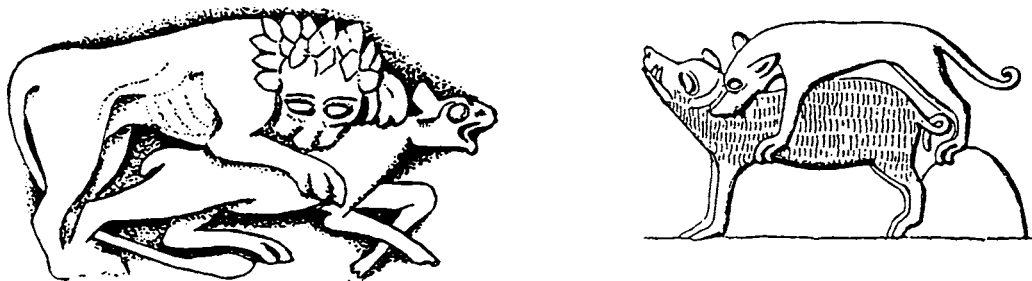


Fig.5.

Reliefferne tyder på slægtsskab med bysantinsk kunst.

Det kan enten have været italienske kunstnere, der har opholdt sig nogen tid i Skåne, og som har kunnet efterligne bysantinske relieffer, eller det kan have været en direkte formidling ved danske stormænd, der har rejst i Sydøsteuropa og Rusland.

Fonten har været genstand for mange, forskellige fortolkninger, men efter den seneste og ret overbevisende forklaring, der er blevet givet af Torkel Eriksson, forekommer problemerne løst.

Kong Valdemar ønskede at begrænse adelens pengepugeri og sikre, at klostrene ikke fik beskåret de testamentariske gaver. Han udstedte en forordning om, at døende har ret til at testamentere en del af deres formue som sjælegave. Det var en kongelig indtrængen både på det kirkelige og det folkelige retsområde, og det var det, der var Kongens budskab til folket.

Ved skabelsen af døbefonten har Trydemesteren brugt en gammel legende for at forklare dette budskab.

Legenden handler om en irsk munk, Fridolin, der engang i 500-tallet blev kaldet til at virke for Kristendommens udbredelse i Europa af en helgen, en biskop Hilarius.

I Frankrig bemyndigede Kong Klodevig ham til at oprette klostre, og det lykkedes Fridolin at grunde ialt fire klostre, det sidste i Schweiz.

En mand ved navn Ursus testamenterede en del af sit gods til klostret i Schweiz, resten skulle tilfalde hans broder Landolf. Ursus døde, og broderen nægtede at give afkald på klostrets arvelod. En domstol gav ham ret, og dommerne udtalte, at kun hvis den døde selv bekræftede testamentet, ville de lade sig overbevise.

På processens sidste dag vandrede Fridolin til graven, kaldte den døde op og gik med Ursus ved hånden, han var i mellemtiden blevet skelet, frem for dommerne. Her bebrejdede den døde sin bestyrkede broder, at denne ikke ville efterleve hans testamentariske ønske. Landolf besindede sig og skænkede tillige sin egen arv til klostret.



Fig.6.

Det første af de fire reliefbilleder viser Hilarius med helgenglorie. Manden til højre er Fridolin med en pilgrimsstav i hånden. Kongen til venstre er Klodevig. Det andet billede forestiller Fridolin, der opvækker Ursus fra de døde. På det tredje billede giver dommeren Fridolin sejren i tvisten, symboliseret ved Kongen, der overrækker Fridolin abbedstaven. På det sidste billede ser man ærens konge. Inden for en glorie, som holdes af to engle, sidder Kristus i majestætisk position med en regnbue som tronstol. Det er et almindeligt anvendt motiv i romanske kirker og kaldes Majestas Domini dvs. Herren i Majestæt.



Fig.7. Det sidste reliefbillede.



Fig. 8

Første hjørnefigur mellem sidste og første reliefbillede.

Det kan enten være

- 1) Melchizedek, der var præst og den første konge i Jerusalem. Han hilste Abraham, der står til højre for ham, som profet eller
- 2) Samuel og Natan, der begge var profeter. Samuel salvede David og efter ham Salomon.



a.



b.

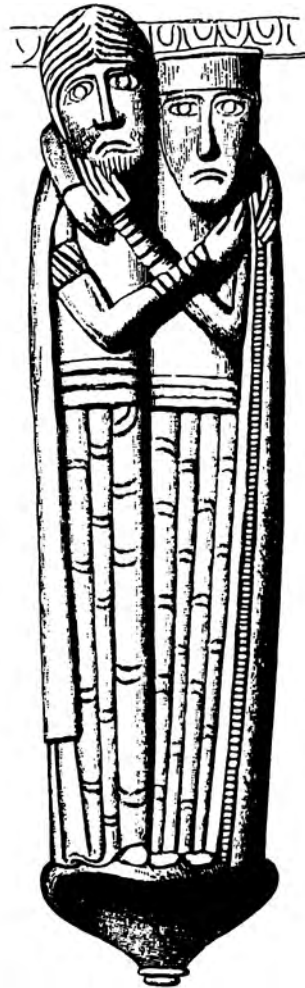
Fig. 9

Anden hjørnefigur mellem første og andet reliefbillede.

Figureerne holder på en demonstrativ måde kronen og sværdet i deres hænder og hører måske til Sauls salvelse. Han var den første, som fik kongeværdighed.



a.



b.

Fig. 10.

Tredie hjørnefigur mellem andet og tredje reliefbillede.

Motivets udgangspunkt findes i Højsangen (2:6 og 8:3):
 "Hans venstre arm hviler under mit hovede, og hans højre omfavner mig".

Kristi ægteskab med kirken er et kongebryllup og derfor tilkommer det den jordiske konge (Salomon) at besegle det.



Fig. 11.

Fjerde hjørnefigur mellem tredje og fjerde reliefbillede.

De to kronede mænd, som omfavner hinanden, bør være David og Salomon. De personificerede det begreb, som en kristen konge skulle være opfyldt af: Fromhed og retfærdighedssans.

Fontens budskab:

Kongen er Guds stedfortræder på jorden. Han har guddommelig fuldmagt til at stifte love til Gudsrigets nytte, og han skal påse efterlevelse af lovene.

Krucifixet.

Det gamle krucifix blev genfundet i 1887 i den nye kirkes tårn, hvor det lå på et mellemloft under gulvbrædderne. Det var stærkt medtaget af alder og orm, og da det var for langt til at komme ud af lysåbningerne eller ned i våbenhuset, måtte det deles for at kunne tages ud. Formentlig er krucifixet blevet lagt ind på loftet under opførelsen af det nye tårn.

Krucifixet blev samme år sendt op til Statens historiske Museum, men helt frem til 1930-tallets midte måtte man nøjes med det medtagne udseende. En gammel overmaling blev nu fjernet, krucifixet restaureret, og det indtog derefter sin plads i afdelingen for romansk kunst.

Skikkelsen har en særdeles kraftfuld krop, proportioneringen er harmonisk, holdningen er symmetrisk og meget majestætisk. Ansigtet er præget af ro og beherskelse. Der er ikke antydning af den fysiske og psykiske lidelse, der var så udpræget i den gotiske stil. Øjnene har engang været åbne, senere er de blevet overmalet, men ved restaureringen er de blevet åbne som oprindeligt. Den forgyldte krone på skikkelsens hoved understreger, at krucifixets Kristus er en MAJESTAS DOMINI CRUCIFIXI, en korsfæstet majestæt.

Krucifixets ældste ophængningssted har sandsynligvis været triumfbuen, det vil sige åbningen mellem koret og skibet. Kristus optræder som en kongelig triumfator, og derfor kaldes talrige svenske og danske krucifixer triumfkrucifixer.

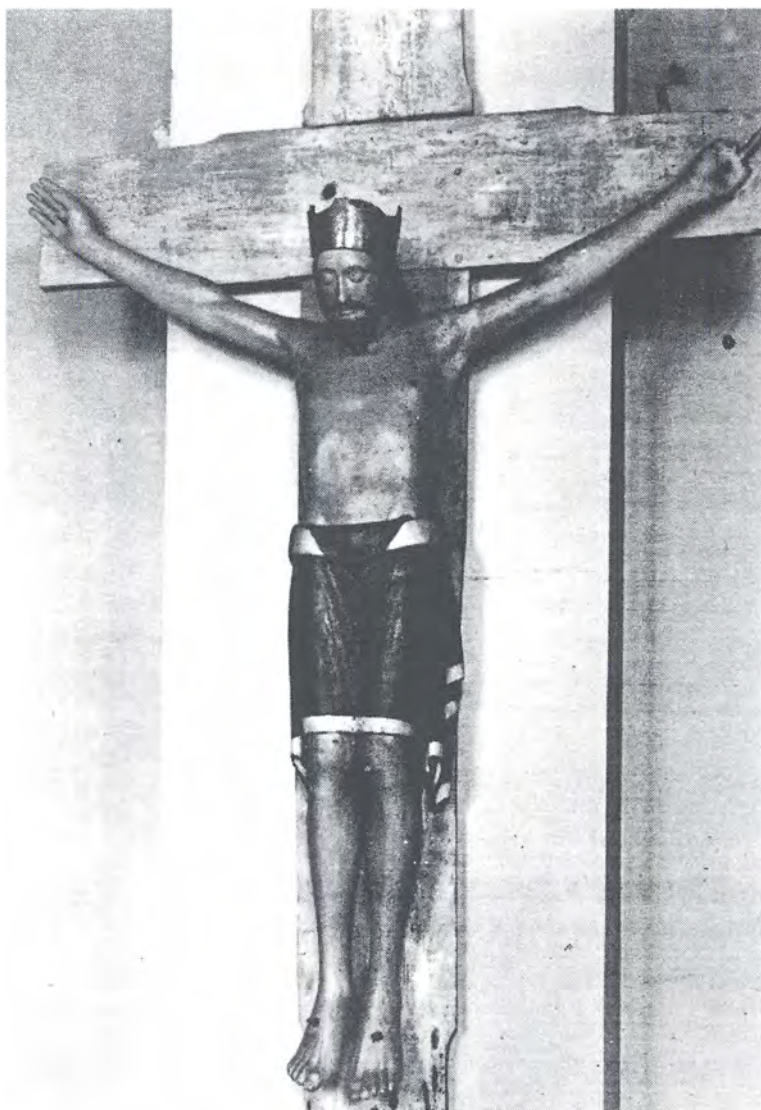


Fig.12.

Trydekrucifixet er et meget betydeligt kunstværk. Det er helt enestående blandt Skandinaviens romanske krucifixer. Det nærmeste slægtsskab er en gruppe gotlandske krucifixer fra 1100-tallets sidste halvdel, men disse savner Trydekrucifixets majestætiske og kraftfulde udtryk.

Den hidtidige opfattelse har været, at det er tilvirket omkring 1160, og at det hører hjemme i Lunds Domkirkes kunstneriske værksted. Senere er der fremsat teorier om, at krucifixet har haft sine stilforudsætninger i England eller Tyskland, nemlig de to lande, der udøvede den største indflydelse på den skandinaviske kirkekunst.

Lige så usikkert er spørgsmålet om krucifixets rette datering. De seneste års graveundersøgelser på den gamle kirkes plads har vist, at denne med stor sandsynlighed er opført i to etaper. Hvis 1160 har været indvielsesåret, bør det nok sættes i forbindelse med den anden bygningsetape, der omfattede tårnet og måske apsis. Det må derfor være rimeligt at antage, at skibet og koret blev påbegyndt omkring 1130. Det vil betyde, at det ikke er utænkeligt, at krucifixet er udført i 1100-tallets første halvdel, men ihvertfald ikke før den nuværende Domkirkes grundlæggelse omkring 1103.



Fig.13.

Krucifixets hovede før restaureringen.

Hvad krucifixets krone angår, har det stor lighed med kronen på et stenhoved forestillende den norske Kong Øystein Magnusson. Hovedet stammer fra det af Kongen oprettede Benediktinerkloster i Bergen. De to kroners symbolske indhold og tankeindholdet på døbefonten støtter og belyser den af Torkel Eriksson fremsatte teori om, at 1100-tallets danske kongemagt øvede en ganske særlig stærk indflydelse i Tryde, og at kirken måske blev anlagt som en kongsgårdskirke.



Fig. 14.

Krucifixets hovede efter restaureringen.

Løvefigurerne.

I Lunds universitets historiske museum opbevares to løvefigurer fra Tryde kirke, men det vides ikke, hvor i kirken de har haft deres plads. De bærer ikke spor af at have været opstillet udendørs, og da de er umage, har de muligvis været opstillet på hver sit sted i kirken.



Fig.15.
Løvefigurerne og vestportalen på Lunds
Universitets Historiske Museum.

Løverne er ikke ens, idet den største af dem har en søjlebase på ryggen, som sikkert har båret en baldakin. Denne løve ligner meget den løve, der står ved den nordvestlige baldakin i Lunds Domkirke.

Den mindre løve har et dybt, rektangulært hul i ryggen, og det må antages, at denne figur har båret en træstolpe.

Løverne har måske stået henholdsvis ved tårnarkaden ind til skibet og ved triumfbuen i skibets østlige ende.



Fig.16.

Ved nedbrydningen af kirken i 1866 - 1868 overflyttedes en del genstande, deriblandt løveskulpturerne og vestportalen til Domkirken i Lund, hvorfra de senere overførtes til det Historiske Museum ved Universitetet.

Alterkalken.

I februar 1301 blev ridderen Josef Mogensen dræbt af borgerne i Lund. Det er ikke meget, man ved om ham, kun at han tilhørte den mægtige kreds af stormænd omkring Kong Erik Menved, og at han stod bag Kongen i dennes strid med Ærkebiskop Jens Grand i Lund. Kongen havde på det tidspunkt nok at se til både med de danske interesser i Nordtyskland og arbejdet med den nye rigslov. Efter en 8-9 år havde Erik Menved nået sine mål. Danmark var nu blevet en stormagt i Nordtyskland og havde befæstet sin magt i de svenske og norske grænseegne.

Den 20. september 1310 kom Kongen til Lund for at træffe den endelige afgørelse med slægtningene til Josef Mogensen. Hele stadens befolkning blev draget til ansvar. Den skulle opføre tre altre med alt tilbehør, et i Lunds Domkirke, et i Roskilde Domkirke og et i Sortebrødrenes kirke i Lund, hvor den dræbte ridder var blevet begravet. Tre præster skulle lønnes for at forrette altertjenesten. Mange andre tyngende bestemmelser blev fastsat blandt andet vedrørende fire pilgrimsrejser.

Til slut bestemtes:

"Endvidere skal nævnte rådmænd og borgere i Lund være pligtige at give kirken i Tryde en kalk, som holder en vægt af 3 mark rent sølv og er forgyldt indvendig og udvendig." (Citater oversat fra latin).

Man ved, at Josef Mogensens slægt ejede store godser både på Sjælland og i det sydøstlige Skåne. Det er sandsynligt, at Josef Mogensen har besiddet gods (mere eller mindre) i Tryde sogn. At Tryde kirke fik sin del af boden kan

også skyldes, at kirken har været Josefs sognekirke, hvor han måske er blevet døbt. Ialtfald var der fra Kongens side god grund til at betænke en så ærværdig kirke.

Trydegodset.

Helt op til Reformationen var det almindelig skik at give gaver til kirkerne og klostrene, blandt andet for at sikre sig, at der efter ens død blev holdt sjælemesser for en selv og for slægtens medlemmer.

Rigsråd Axel Lagesen Brok til Clausholm var en af Danmarks rigeste herremænd. Han blev født i 1431 eller 1432, men faderen døde allerede i 1435, og moderen måtte bestyre godset, indtil han selv kunne overtage det i 1450. I mellemtiden havde moderen indgået et nyt ægteskab og ved hendes død arvede Axel Brok hendes gods. Da han også arvede godsbesiddelser efter sin broder, efterlod han sig ved sin død ikke mindre end 600 gårde.

Det var Axel Brok, der i 1453 gav usædvanlig store markområder til præsten i Tryde. Det blev ofte omtalt som "Trydegodset" eller som "den skønne fæstejord til Tryde præstegård."

På herredagen i København 1536 besluttede man, at adelsmænd skulle have ret til at tage det jordegods tilbage fra kirkerne, som deres forfædre havde givet til messelæsning og sjælemesser i de tilfælde, hvor disse gudstjenester ikke længere opretholdtes. Kongens samtykke krævedes dog i hver enkelt tilfælde.

I Landebogen fra 1569 kan man læse, hvad der skete med Tryde præstegårds jord:

"Fra Tryde præstegård blev for noget mere end 20 år siden en skøn fæstejord med mange agre og enge frataget. Derfor er denne præstegård så uhørt stillet med mark og sæd, at præsten ikke har stort andet end tiende i modsætning til andre præster, som har deres gode avlsgårde. Der råbes og klages op til himlen af alle præster, der kommer her indtil dommedag. Det findes dog bevisligt her i en gammel kirkebog således beskrevet, at da man skrev 1403, da gav hr. Axel Lagesen denne fæste til Tryde præstegård. Men hr. Axel Brahe på Krageholm lod sætte 15 mand derpå. Da disse samme mænd skulle efter hr. Axel Brahes strenge vilje og som hans egne bønder gå frem og udsige dom, dømte de jorden fra præstegården. Men om dette var ret, at han så måtte vinde jorden (som dog var givet til præstegården) med sine egne bønder og tjenere, det dømmer Gud på og alle retfærdige dommere. Derfor gives der heller ikke nogen alterhavre og er aldrig givet siden jorden på den måde toges fra præstegården. Men gerne gaves havren tidligere. Måtte jorden komme igen til præstegården."

Man må så spørge, hvilken forbindelse, der var mellem Axel Lagesen Brok og Axel Brahe, og det har da også vist sig muligt at fastslå slægtsforbindelsen mellem disse to mænd.

Axel Brok indgik i 1454 ægteskab med Eline Ovesdatter Lunge, datter af Sjællands rigeste adelsmand, rigsråd Ove Lunge til Nielstrup. Parrets eneste barn, der nåede voksenalderen, Pernille Axelsdatter Brok, blev kaldt "den rigeste

pige i landet" og var ved sin død i 1513 ejer af en ufattelig godsmasse (6 hovedgårde og 709 fæstegårde).

En del af dette gods overgik til en af Axel Broks fætre, Lage Eskesen Brok, der i sit ægteskab fik en datter, Anne Lagesdatter Brok, der giftede sig med Axel Brahe.

Axel Brahe blev på den måde ejer af Trydegodset, der omfattede byen Tryde, kirken, Tryde Mølle og tre andre landsbyer.

Tryde kirke var ikke den eneste, der med uret blev fradømt sine jorder. Christian 3 havde ganske vist overtaget ærkebiskoppens ansvar for at beskytte og forsvare kirkerne og deres ejendomme, men inden den nye stiftsmyndighed var blevet befæstet, var feltet frit for handlekraftige adelsmænd.

Den nye stiftslensmand fik i 1544 til opgave af Christian 3 at afgøre stridigheder og inddrive kirkernes tilgodehavender. Der gennemførtes i de næste femten år talrige processer, og det må anses for sandsynligt, at også Tryde kirke blev tilgodeset.

Vandaliseringen af Tryde kirke.

Den nordiske syvårskrig (1563 - 1570) førtes med stor brutalitet både af svenskerne og danskerne. Et helt regiment tyske og skotske lejesoldater var i dansk tjeneste og blev forlagt i vinterkvarter blandt andre i Ystad og Simrishamn. Der var ofte tilfælde af mytteri, og Kong Frederik 2 måtte personlig indfinde sig i Ystad den 30. august 1565 for at forhandle med mytteristerne. En del af disse lejesoldater gik senere over i svensk tjeneste og deltog i den svenske hertug Karls hærgningstogt i Skåne 24 - 29 oktober 1569.

Overalt hærgede og plyndrede man og afbrændte huse. Den 27. oktober om aftenen ankom en svensk rytterstyrke på 600 heste til Ystad. Den næste formiddag satte man ild til mange af husene, plyndrede og hærgede, og ved middagstid drog man tilbage mod nord. Om aftenen fredag den 28. oktober blev Tryde kirkeby behandlet på samme brutale måde.

Byen blev plyndret og sat i brand og kirken mishandlet. Der skete megen skade både på tårnet og indvendig. I krigsbytte bortførtes den kostbare kalk, messeklæderne og kollektpengene. Både døbefont og krucifix undgik mirakuløst ødelæggelse. Kalken er formentlig blevet omsmeltet og anvendt ved betaling af soldaternes løn.

Det kan tilføjes, at den danske konge ikke var bedre end sin svenske modstander, idet han befalede et hærgningstogt som hævn op over grænsen mellem Skåne og Sverige. Efter i 14 dage at have plyndret og raseret trak styrken sig hurtigt tilbage igen til stor irritation for Frederik 2.

Kirkens nedrivning.

Årsagen til at man besluttede sig til at nedrive kirken var først og fremmest den eksplosionsagtige befolknings-tilvækst, der bevirkede, at kirken, der havde 300 siddepladser, efterhånden ikke kunne rumme de mange kirkegængere. Men dertil kom, at kirken i mange år kun blev nødtørf-tig repareret. Adelsvældet havde allerede fra begyndelsen af 1800-tallet vanskelige vilkår. Det svenske landbrug var endnu ikke rationelt drevet, og patronatsherren måtte af økonomiske grunde afstå fra større reparationsarbejder. Kun de allernødvendigste reparationer blev udført, og dermed skred forfaldet langsomt men sikkert frem.

Fra 1850 vokser kritikken år for år. Tårnet og den sydlige side er så medtaget, at der er store huller mellem stenene, og i 1860'erne erkender man, at tårnet nu er så forfaldent, at der er fare for, at der kan ske en ulykke.

En ny patronatsherre, der nu er tiltrådt, tilbyder at bygge et nyt tårn og udbygge skibet, men dette afslår sognets beboere. Man vil have en helt ny kirke med siddeplads til 900 mennesker, og da også Kongen stiller sig bag dette ønske, erklærer patronatsherren sig i 1866 villig til at begynde arbejdet.

Kirken bygges c. 50 meter nord for den hidtidige placering og herunder anvendes sten og tegl fra den gamle. Døbefon-ten bliver samtidig opstillet i kirken. Allerede i novem-ber 1868 indvies kirken af biskoppen i Lunds stift.

Præsterne.

I reformationstiden var Hr. Michael præst, derefter Hr. Pehr omkring 1540. Han efterfulgtes af Hr. Alexander fra 1557. Dernæst Hr. Jacob Olsen 1614. Disse navne er fundne i gamle breve og domme og findes også på præstetavlen.

I landebogen fra 1569 skildrer Alexander Andersen forholdene efter den forfærdelige hærgning:

"Tryde kirke er nu så forarmet, at hun hverken har kalk eller disk og ej messeklæder, thi de svenske ophugge kirken, sønderhuggede alle stokkene, borttog de fattiges penge, kirkens penge, to kalke og diske, messeklæder, så gudstjeneste nu er forhindret både med sakramenternes brug og messe og andet som hører til gudstjenesten. Og taget på tårnets søndre side er nedfaldet, så at sne og regn fyger ind i tårnrummet, så hun snart falder, hvis anden hjælp udebliver og det har nu været således nogle år, så kornet ødelægges."

Alexander Andersen må have været blevet meget gammel, thi så sent som 1603 meddeler Skånebrevsfortegnelsen at "Alexander Andersen, præst i Tryde, vil ikke trolove Anders Olafson og Anna Isaksdotter, før hele hendes slægt kommer til stede."

Jakob Olsen var præst i 1610 til 1616, da Niels Rasmussen efterfulgte ham. Ved visitation 23. februar 1631 overnattede biskoppen hos Hr. Niels og fandt, at han var "en enkel og tjenstvillig, men yderst fattig mand, præstegården var forfalden og overalt sneede eller regnede det ind." Ved en ny visitation 23. juli 1635 kunne ungdommen kun midelmådigt sin katekismus.

Af præstetavlen fremgår det, at Niels Rasmussen først blev præst i 1624.

Den næste præst er faderen til Holger Jacobsen Tryde

Jacob Jørgensen.

Jacob gik i Haderslev skole og blev student ved Universitetet i Rostok 1638. Også for hans vedkommende er der tvivl om, hvornår han blev præst. Det er muligt, at han tiltrådte embedet i 1644, men præstetavlen angiver året som 1650.

Forsamlingar	
Herr Jens Worsaae vil pajs år	1430
Niels	
Niels	1540
Niels	1557
Niels	1568
Niels	
Jacob	1614
Niels	1625
Jacob	1650
Niels	1674
Jacob	1700
Jacob	1752
Niels	1745
Niels	1753
Jacob	1775
Magister Olov Jacobsen	1791
Jacob	1798
Jacob	1810
Jacob	1814
Jacob	1814
Jacob	
Magister Olov Jacobsen	1815

Fig.17.

I dette år havde Kongen solgt patronatsretten til Tryde kirke til Iver Krabbe til Jordberga (mellem Trelleborg og Ystad) og hans arvinger.

Man ved, at Jacob havde været huslærer hos Iver Krabbes søster, fru Karen Krabbe på Løjtvedgaard (ved Svendborg) fra omkring 1640, men det vides ikke, hvor længe han havde denne stilling.

Om hans præstetjeneste vides kun, at han havde en tvist med bønderne om tiende i 1664, og at han var bisidder ved ransagningen i Stora Köpinge kirke over pastor Jakob-Markwarthsen Boldeviin 1665.

Jacob Jørgensen må på nært hold have oplevet Stridighederne mellem Danmark og Sverige. Den danske modstandsbevægelse, Snaphanerne, opererede overalt i sydøstskåne. Byen Tryde lå som centrum for det hele. Bevægelsen tog rigtig fart i 1658, men det mislykkede angreb på Malmø bevirkede, at den efterhånden blev optrevlet af de svenske myndigheder.

Den danske troppelandsætning i Ystad i september 1660 vakte stor opsigt og trak mange snaphaneenheder til, men styrken var dog for svag til at kunne forblive i byen. Med udgangen af 1660 var den danske modstand i aftagende. Befolkningen var i mange år blevet udpint, og det blev helt galt efter 1660. Alligevel vedblev man at være dansk-sindede helt op til århundredets udgang.

Jacob Jørgensen døde 1674. Hans hustrus navn er ikke kendt, og der findes ingen boopgørelser i arkiverne. Han blev efterfulgt af en dansker fra Odense, der var blevet uddannet ved Lunds Universitet. Denne præst fik et meget dårligt omdømme, førte mange retssager og efterlod ved sin død i 1699 en ung enke og 6 små børn i fattige forhold. Den næste præst var indfødt sversker.

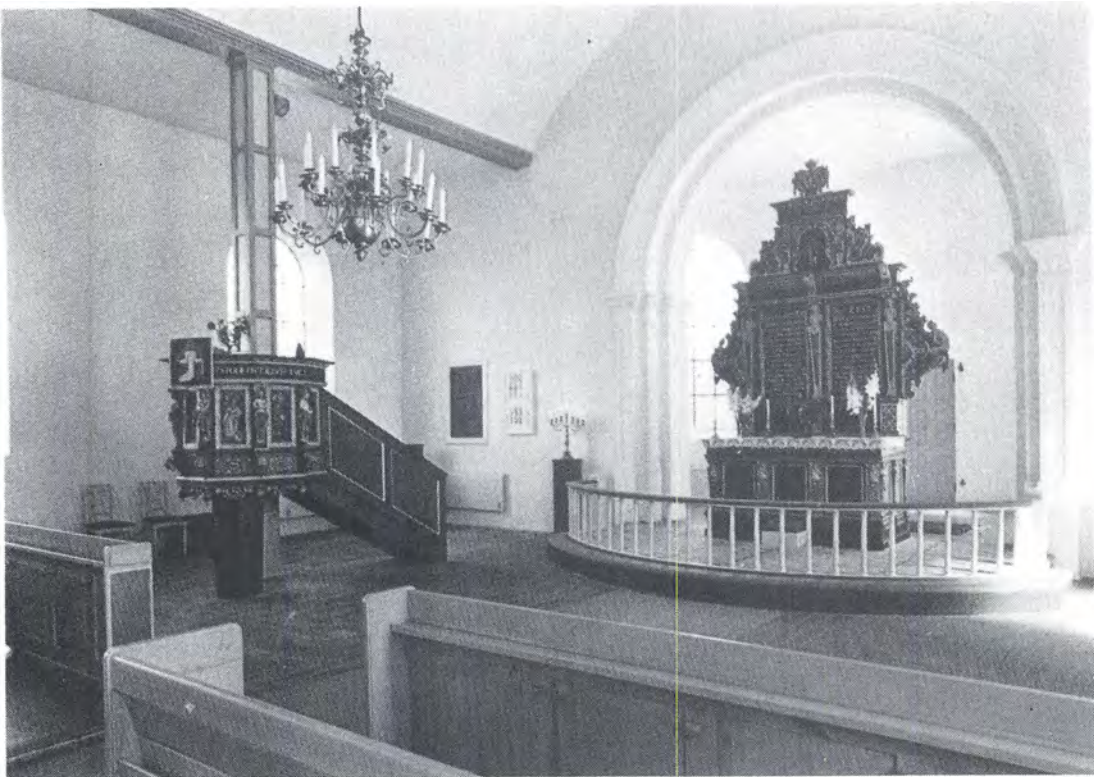
Den nye kirke.

Fig.18. Kirkens kor i dag. Døbefonten står til højre for alteret.

Da den gamle kirke blev nedrevet i 1868, lagde kirkens daværende patronatsherre, ejeren af herregården Kåseholm, beslag på alteropsatsen og omdannede den til et skab, som senere førtes tilbage til kirken. I skabet genfandtes samtlige dele til alteropsatsen med undtagelse af midterste overstykke. Denne del var anbragt på gelænderet foran orglet. Alteropsatsen, alteret og prædikestolen er færdiggjort i året 1618. Øverst på alteropsatsen ses Christian den 4's navneciffer.

Prædikestolen har fire fyldninger med billedscener af evangelisterne. Imellem dem er hjørnepilastre (karyøfigurer) og under dem er konsoller, der forestiller løvehoveder. På understykket ses sognepræstens og kirketjenernes monogram og bomærke. Oliefarverne er de traditionelle danske i grønt, rødt og rosa.

Dåbsfadets anskaffelsesår er 1674. Det er således muligt, at det var Jacob Jørgensen, der modtog det.

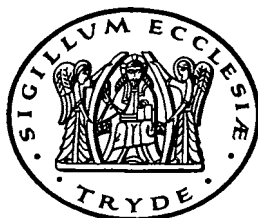
Jacob Jørgensens søn, Holger Jacobsen, der blev født i Tryde juli (?) 1656 og som tog efternavnet Tryde, blev præst i Østofte på Lolland 1695 og døbte sine 8 børn med dette efternavn.



Peter og Eva på stedet, hvor den gamle kirke lå.
På mindestenen står:

" Minde om Tryde kirke
Bygget 1160
Nedrevet 1868. "

Foto T.T. 1965.



Seglet, der i dag benyttes af hele
pastoratets forvaltning i Tomelilla,
Tryde, Ramsåsa, Ullstorp og Benestad.

A SHORT ENGLISH SUMMARY

by

Agnete Tryde

The colour photograph of the Tryde crucifix, which is suspended in the Swedish State Historical Museum in Stockholm, is reproduced by permission from the Antiquarian Archives of the museum.

Preface.

My wish to publish a new family history so soon after 1990 is based on two facts. In the first place I have now finalized the history of the old church and secondly I felt it was a great flaw that I - for reasons of principle - had included only women, who had kept Tryde for their middle- or surname after marriage,

I have now corrected that mistake and it has been a great joy to receive so many letters and photographs for which I want to thank you all sincerely.

I also want to thank Lecturer at the University of Lund, fil. Dr. Jes Wienberg for his corrections and valuable contributions to the church section.

I am grateful for the interesting and intriguing hypothesis proposed by my cousin, juris Doctor Knud Eigil Tryde Eriksen, regarding the biological father of Jacob Jørgensen and his proposals and comments incidentally.

My thanks also goes to the Archivists Hans H. Worsøe and Vello Helk for valuable advice and suggestions.

Last - but certainly not least - I want to thank Velux Fonden of 1981. Without their generous support this work could not have been published.

Skovlunge in January 1996.

Torben Tryde.

The old Tryde church.

The church was an impressive and very unusual building. Presumably it was built between 1130-1160. Due to the extremely elaborate decoration of the church, which shows a distinct artistic connection with the cathedral in Lund, it is believed that the founder was a nobleman with close connections to King Valdemar the Great.

The architect of the church was a stone mason who was called "Magister Majestatis" as well as "The Tryde Master". He carved 6 baptismal fonts in Skåne (South Sweden), of which the font in Tryde church is by far the most famous.

As is the case with so many other churches in Skåne, the Tryde church had a very broad tower. It had 3 levels. The mid level was the residence of the owner of the church and in the top level was the "Bell ceiling" with ten big acoustic openings. The nave of the church seated 300 persons. An excavation at the site where the tower used to stand revealed 2 male skeletons. One of these had a height of app.198 cm and the other about 185 cm. They must have been buried between 1100-1300.

Because of their unusual heights scholars believe they were related to Bishop Absalon and the nobles of Zealand, who were all very tall. The tallest of the 2 skeletons found is probably that of the owner of the church (patronus ecclesiae).

The baptismal font.

The font is considered one of the masterpieces in Nordic 11th century sculpture. It consists of 2 parts, the font and the base. Both parts were cut in sand stone from Skåne.

The font has 8 corner figures, grouped in 4 pairs. Their faces have large, wide open, serious eyes. Between these pairs are 4 picture sections in relief. These have for many years been the source of great guesswork and speculation. However the mystery seems to have been solved now.

The king wanted to restrict the nobility's efforts to amass fortunes while simultaneously securing that the churches would not lose out on their testamentary bequests.

He therefore issued an edict making it a legal right for the dying to endow part of their estate to the church as "a gift of the soul".

This was indeed a Royal intrusion in ecclesiastical as well as national legal rights and it was this message the king wanted to depict in the 4 reliefs on the baptismal font.

The crucifix.

The Tryde crucifix is an outstanding work of art. It is quite unique in comparison with other Roman crucifixes in Scandinavia. The closest competitor is a group of crucifixes on the island of Gotland dating back to the latter half of the 1100's, but they are neither as expressive nor as powerful as the Tryde crucifix. Originally, the Tryde crucifix was probably suspended below the rood arch, i.e. the arch between the chancel and the nave of the church.

Christ appears as a Triumphant King and therefore numerous Swedish and Danish crucifixes are referred to as triumphant crucifixes (roods).

The chalice.

In the year 1301 the knight Josef Mogensen was killed by the citizens of Lund. Josef belonged to the influential and powerful circle of noblemen attached to King Erik Menved. The king was busy with other important matters, so it was not until 1310 that he finally came to Lund to make a final settlement with the relatives of Josef Mogensen.

The entire population of Lund was held responsible. They were ordered to erect altars in the cathedrals of Lund and Roskilde as well in the Dominican church in Lund. Clergymen were to be appointed and paid by the citizens so they could officiate at the altars and many other burdens were placed on the population in retaliation of their misdeed.

The Royal document stipulating these obligations carries the following passage (here translated from latin):

"Furthermore, mentioned councillors and citizens of Lund will be obliged to present the church at Tryde with a chalice weighing no less than 3 Mark of pure silver and plated with gold on the inside as well as on the outside".

It is an established fact that Josef Mogensens family owned large estates both in Zealand and in the South Eastern part of Skåne. It is therefore quite possible that Josef also owned property in the parish of Tryde.

Another reason why Tryde church was awarded such a substantial share of the indemnity might be that Josef was baptized in this church.

Whatever the reason, the king apparently felt an obligation to bestow a particularly valuable gift on this venerable church.

The lion figures.

The historical museum of the university in Lund possesses two lion figures originally belonging to Tryde church. Where they were placed in the church is not known but since they do not match it is quite possible that they had separate positions in the church.

The largest lion has the base of a column on it's back which indicates that it probably carried a canopy. This lion resembles a lion standing at the north western canopy at the cathedral in Lund.

The smaller lion has a deep rectangular hole in it's back and it may therefore be assumed to have carried a wooden pole.

The lions have possibly had their respective sites at the tower arch leading into the nave and at the triumphal arch at the eastern end of the nave.

The destruction of Tryde church.

The Nordic Seven Year's War (1563-1570) was fought with great ferocity by both Swedes and Danes.

The Swedish troops ravaged, looted and burned down houses.

On the night of October 27th 1569 a Swedish cavalry unit numbering 600 horses arrived at Ystad and the following day wrought havoc on the town. The unit then withdrew further north and on the evening of Friday October 28th the town of Tryde and its church suffered the same fate. The town was looted and burned down and heavy damage was done to the tower and interior of the church.

The Swedes took as their booty the precious chalice, the vestments and the collect money. Miraculously, both the baptismal font and the crucifix remained unharmed.

No doubt the chalice was melted down and then used to pay the soldiers. It should be rightfully added that the Danes were no better than their Swedish counterparts.

The enraged Danish king took immediate revenge by ordering his troops on a predatory expedition across the border from Scania into Sweden where they looted and ravaged for two weeks before finally retreating.

The demolition of the church.

One reason among others why it was decided to demolish Tryde church was an explosive growth of the population. Since the church seated only 300 people it became an increasing problem to make room for the congregation. Moreover, the maintenance of the building had for many years been negligent and scant.

By the year 1866 the church was in such a state of decay that the new patron offered to restore and enlarge the nave and to build a new tower. This offer was flatly turned down by the congregation. They wanted no less than a completely new church seating at least 900 people. Their demand was strongly supported by the Swedish king. The owner thus had little choice but to accept, and work started almost immediately in 1866.

Bricks and tiles from the old church were re-used in the new construction. As early as November 1866 the bishop of Lund officiated at the inaugural service of the new Tryde church.

The new church.

When the old church was demolished in 1866 the patron, who owned the manor house Kåseholm, appropriated the altar screen and remade it into a cabinet. Fortunately, it was later returned to the church. The cabinet contained almost every part of the original altar screen with the exception of the top middle piece. For some reason this piece has been placed in the railing in front of the organ.

The altar screen, the altar and the pulpit date back to the year 1618. The initials of King Christian IV may be seen at the top of the altar screen.

The pulpit has four panels with pictures depicting scenes relating to the evangelists. Between them are corner pillars and below them panels with lion heads.

On the ornamental edging are the monograms of the parson and the parish clerk.

The colours of the oilpainting used on the altar, the altar screen and the pulpit are typical of the Danish Renaissance: green, red and pink.

The baptismal font was acquired in 1674. It is therefore very likely that it was received by Jacob Jørgensen.

Benyttede kilder.

- Adolf Anderberg: Studier öfver skånska triumfkrucifix, Lund 1915.
- William Anderson: Skånes romanska landskyrkor med breda våsttorn, Lund 1926.
- Per Andersson: Skånska kyrkor, kapell, kloster och andra kyrkliga byggnader, Malmö 1985.
- Sven Borsiin och Torsten Karlson: Tryde Kyrka, Ystad 1969.
- Carl Georg Brunius: Skånes Konsthistoria för Medeltidan, 1850.
- Gunnar Carlquist: Herdaminner. Band 9.
- Torkel Eriksson: Medeltidan, Stockholm 1977.
Fridolinlegenden i Tryde, Ale 1968:3.
Trydefunten och Regnum, Ale 1968:3.
Trydekrucifixet, Konstföremål och symboler, Tomelilla hembygds-krets årsbok 1972/73.
Stormän i Tryde, Ale 1973.
- Knud Fabricius: Skånes overgang fra Danmark til Sverige. Bind 1 og 3.
- Rikard Holmberg: Ett skånska spridningscentrum för bysantinska kulturimpulser, Fornvännen 1970.
- Gösta Johannesson: Kyrka mitt i Byn. Skånsk kyrkoliv under 3 sekler, Lund 1989.
- J. Balslev Jørgensen og T. Eriksson: Stormän i Tryde.
- Torsten Karlson: Tryde gamla kyrka.
- Olle Källström: Medeltidans ansikte, Stockholm 1945.

- Erik Kjersgaard: Borgerkrig og Kalmarunion, Danmarks historie, bind 4, Politikens forlag, København, 1963.
- Erik Lassen: Fra runesten til altertavle c.900-1500, Dansk kunsthistorie, Politikens forlag, København, 1972.
- Monica Rydbeck: Skånes stenhuggare före 1200, Lund, 1936.
- Lars Tynell: Skånes medeltida Dopfuntar, 4' hefte, Stockholm, 1921.
- Carl R. af Ugglas: Trydekrucifixet och Lund, Från stenålder till rokokko. Studier tillägnade Otto Rydbeck, Lund, 1937.
- Curt Wallin: Hertig Karls härjningståg i Skåne hösten 1569 och vandaliseringen av Tryde kyrka, Tomelilla hembygdsrets 1969. Riddardrabat i Lund 1301 och nattvardskalken från 1310 i Tryde kyrka, Tomelilla hembygdsrets 1967.

Illustrationer.

- Fig.1. Kirken.) Alle 3 figurer er tegnet af
 Fig.2. Grundplanen.) C.G.Brunius. Efter W.Ander-
 Fig.3. Tårnets vestside.) son: Skånes romanska lands-
 kyrkor, 1926.

Professor Carl Georg Brunius (1792-1869) var uni-
 versitetslærer, arkitekt og kunsthistoriker. Han
 blev blandt meget andet betroet at overvåge re-
 staureringen af Lunds Domkirke samt opmåling af
 talrige kirker og slotte i det sydlige Sverige.

- Fig.4. Døbefonten i Tryde. Foto Niels Elswing, Kbhvn.
 Efter Dansk Kunsthistorie, bind 1.
- Fig.5. Fontens dyrerelieffer. Efter Torkel Eriksson:
 Fridolinslegenden i Tryde, 1968.
- Fig.6. Trydefontens billedrelieffer. Efter ovennævnte
 artikel af Torkel Eriksson. Rækkefølgen er for-
 fatterens.
- Fig.7. Det sidste reliefbillede. Efter Monica Rydbeck:
 Skånes stenhuggere før 1200. 1936.
- Fig.8.)
- Fig.9 a.)
- Fig.10 a.) Hjørnefigurerne. Efter Torkel Eriksson:
 Trydefunten och Regnum.
- Fig.11.)
- Fig.9 b.) 2 af hjørnefigurerne. Efter Hans Hildebrand:
 Fig.10 b.) Sveriges Medeltid. Tredie bog. 1983.
- Fig.12. Trydekrucifixet. Efter A.Anderberg: Studier
 öfver skånska triumfkrucifix. 1915.
- Fig.13. Krucifixets hovede før restaureringen. Efter
 ovennævnte bog af A.Anderberg.

- Fig.14. Krucifixets hovede efter restaureringen. Foto ATA, Stockholm.
- Fig.15. Løvefigurerne og vestportalen på Lunds Universitets historiske Museum. Efter Monica Rydbeck: Skånes stenmålere før 1200. 1936.
- Fig.16. Løvefigurerne. Efter ovennævnte bog af Monica Rydbeck i afsnittet "Tryde målaren".
- Fig.17. Udsnit af tavlen "Series pastorum" i Tryde kirke. Kopi af polaroidbillede taget af assistent Ingrid Birger ved kirkeforvaltningen i Tomelilla. 1994.
- Fig.18. Tryde kirkes kor i dag. Postkort. Foto Studio Jan. Jan Grabellus, Tomelilla.

Nye oplysninger til “Slægten Tryde 1990”.

Andreas Petersen Barsbøls studieophold i
Wittenberg.

Vello Helk skriver i sin bog: "Dansk-Norske studierejser fra Reformationen til Enevælden 1536-1660," Odense 1987: "Studierejserne var en økonomisk belastning. Det var vanskeligt at få råd til dem, og det var besværligt at få pengene frem. De rejsende studenter skrev ofte efter penge, som blev sendt gennem forretningsforbindelser eller med brevbærere, som vandrede mellem Danmark og universitetsbyerne. Af Peder Hegelunds dagbøger fremgår det, at en "tabellarius" (brevbærer) hyppigt afgik til og fra Wittenberg.

Der klages undertiden over bedrageriske forbindelsesmænd. I 1553 stjal et bud de penge, som var sendt fra Ribe til Andreas Petersen Barsbøl og Hans Madsen Højne i Wittenberg. Selveste Philipp Melancton talte de bestjålnes sag hos Kongen, der sendte dem 20 daler".

Slægtsled III nyopstilles, idet Georg Jacobsen ikke var den tredje søn af Jacob Andresen, men den første.

SLÆGTSLED II

Jacob Andresen

Han havde fire sønner. (III 1 - 4).

SLÆGTSLED III

- III.1. Georg (Jørgen) Jacobsen. (søn af II).
1 barn: IV.
- III.2. Knud Jacobsen. (søn af II).
Ærke diakon (= ældste provst) i
Haderslev. d. 1651.
- III.3. Andreas Jacobsen. (søn af II).
f. c. 1592. Studeret i København
1612 - 1616. Studeret i Rostock og
1617 og i Greiswald 1622. Præst
i Lintrup. Provst i herredet
1651. d. 1668.
- III.4. Lauge Jacobsen. (søn af II).
Studeret i København fra 1617.
Derefter i Rostock. Huslærer i
Sorø 1623. Prøve i København 1625.
Præst i Stenmagle. d. c. 1649.



Epitafiet, der blev ophængt i Lintrup
kirke i 1654. Foto T.T.1991.

Oliemaleriet viser den fuldskæggede, rødhårede Andreas
Jacobsen i ornat med bog i venstre og handsker i højre
hånd. Hans hustru bærer konekappe, opstående stivet
krave, kort, sort trøje over hvid, plisseret kjole.
Hun var født 1601 og døde 1659.

Knud Eigil Tryde Eriksens hypotese om Jacob Jørgensens biologiske far.

Inskriptionen på slægtsbiblen

J.H.T.
1669

må tydes som

Jacob Holgersen Tryde
1669.

Som grund herfor anføres:

Den største betydning må tillægges denne slægtsbibel. Den er Luthers egenhændige oversættelse til tysk af det gamle og det nye testamente fra 1545, året før Luther døde. Der er tale om et klenodie af betydning, tilhørende en antagelig samvittighedsfuld og from præst, et klenodie af en sådan karat, at ingen gejstlig ville vove at påføre det oplysning om andet tilhørsforhold end det absolut sandfærdige. Man tør næsten sige, at inskriptionen på biblen er indsat " for Guds åsyn ", mere sandt end dåbsattestens udvi- sende.

Hans far har altså heddet Holger, et dengang ret usædvanligt navn. Det ligger nær at antage på grund af det følgende anførte, at Jacob Jørgensens biologiske far kun kan have været Holger Rosenkrantz til Gimlinge. Man kan forestille sig, at det uægteskabelige barn, den lille Jacob, er blevet placeret i en præstefamilie, i dette tilfælde i Haderslev.

1. Jacob Jørgensen var indskrevet som student i Rostock august 1638. Han angives at stamme fra Haderslev. 17. juni 1641 er han indskrevet som student i København og meddeler ved immatrikuleringen, at han efter depone- ringen i Rostock har tilbragt 1½ år ved akademiet der og siden været informator (pædagogus) hos fru Karen Krabbe til Løjtved i Svendborg amt, hvilket giver ham anbefaling til Sjællands Biskop. Hvad han har lavet de næste år er ubekendt, men 1650 befinder han sig som præst i Tryde. Dette kan sikkert sættes i forbindelse med at nævnte Karen Krabbes bror, Iver Krabbe til Jordberga, i 1650 af den danske Konge havde tilhandlet sig patronatsret til Tryde. Det synes altså, som om Jacob Jørgensen ved- varende har opretholdt forbindelse med denne familie, måske som dens "hovpred" og siden af Iver Krabbe som patronus er kaldet til Tryde.
2. Karen Krabbe havde imidlertid en langt stærkere tilknytning til egnen end gennem broderen. Hun var født 1597 og oprindelig gift med lensman- den på Tranekær, Johan Friis til Ørslevgård, der døde i 1637. Efter en tid som enke giftede Karen Krabbe sig i 1641 med lensmanden på Hammers- hus, Holger Axelsen Rosenkrantz, til Gimlinge og Esperød (et nabosogn til Tryde), der døde i 1647.

I 1656, da Holger Jacobsen blev født, sad Karen Krabbe antagelig stadig på Gimlinge, og det må være uden for enhver tvivl, at Holger ikke kan være døbt med dette navn uden Karen Krabbes indforståelse eller samtyk- ke. Formodningen må vel, når henset til det nære forhold, der må have bestået mellem den tidligere huslærer og hans mangeårige foresatte, være at hun har været indskrevet som fadder.

Holger Rosenkrantz havde 5 sønner og 4 døtre. Alle sønnerne studerede ved europæiske universiteter. Den ældste, Christian, startede ved Ro- stock i 1636, hvor vores Jacob blev indskrevet i 1638.

Venerationen over for familien Krabbe/Rosenkrantz synes at have været af en vis varighed, ihvertfald kaldte Østoftepresten sin første datter Ka- ren.

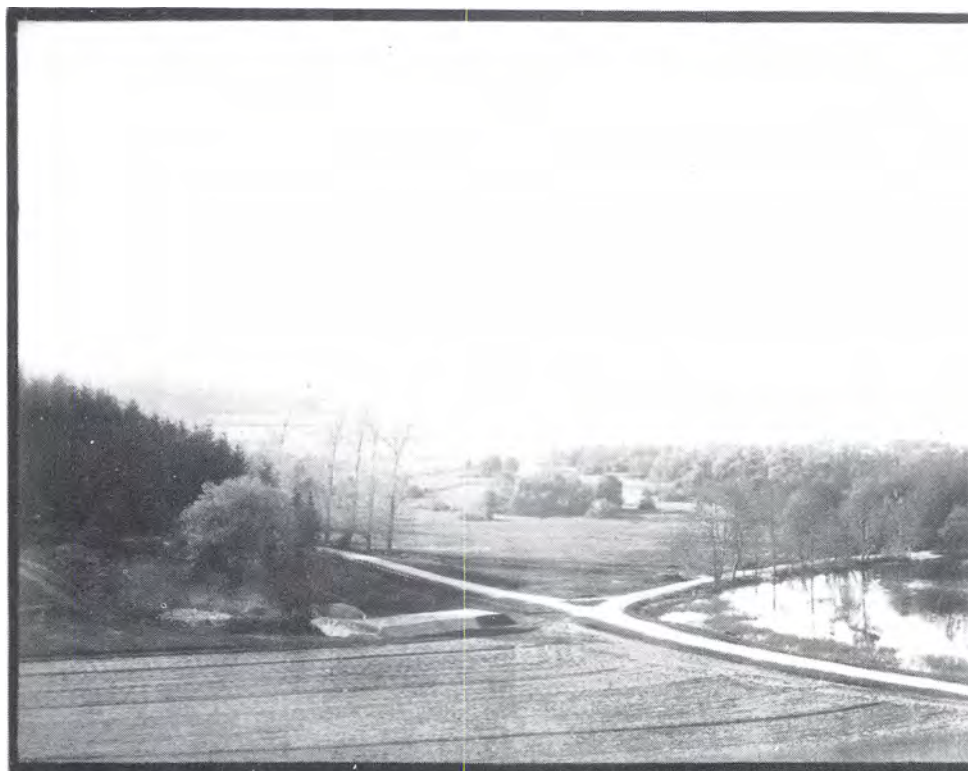
Holger Jacobsens kusine.

Magister Oluf Lundt, sognepræst i Væggerløse på Sydfalster 1687-1730, var gift med Dorte Jensdatter Ravn (født c. 1659, død i Nykøbing F. 1740). Ifølge Lolland-Falsters historiske Samfunds Årbog 1954 side 360 var hendes fætter Holger Jacobsen. Hendes bror var amtsforvalter Hans Ravn i Nykøbing F. Desværre giver Personalhistorisk Tidsskrift 4' bind side 108 og stamtavle over slægten Ravn ved Jens Peter Harbo, Kolding 1918, ingen oplysninger, der kan belyse relationerne til Holgers forældre.

Holger Jacobsens ordination.

Magister Oluf i Væggerløse førte sin kirkebog sirligt og nøjagtigt, men benyttede den også til notater om særlige begivenheder. Disse optegnelser er optrykt i Lolland-Falsters historiske Samfunds årbøger fra 1954 og 1955 og gengivet i Lolland-Falsters Stiftsbog 1984.

Her kan man læse, at biskop Kingo søndag den 23. juni 1695 i Væggerløse kirke ordinerede 4 præster, der var kaldet til Østofte, Arninge og Købelev på Lolland og til Karleby på Falster. Tilfældigvis var kongeskibet "Cronen" ankeret op ved Gedser, og kommandørkaptajn Erik Madsen Lorch var taget til gudstjeneste i Væggerløse. Han blev inviteret til at deltage i middagen efter ordinationen. " Da han tog afsked, inviterede han biskoppen og fru bispinden samt hele selskabet til middag den næste dag på sit skib...., hvor vi blev ret trakteret, og når kongens og herskabets (=bispeparrets) skål blev drukket, lod han fyre med 3 kanonskud ".



Fussingø Mølle.

Mølledammen og møllen er formentlig anlagt i 1600-tallet. Første gang møllefolkene er nævnt er i kirkebogen fra 1688. Ialt 7 fæstere efterfulgte hinanden, og i 1806 blev Gabriel Tryde (Vll.2.) forpagter af møllen. Hans søn Johan Tryde (Vlll.2.) efterfulgte ham i 1818, og hans søn Søren Tilleman Hempel Tryde (lX.2.) overtog møllen i 1878. I 1907 måtte han forlade møllen på grund af de vanskelige tider og helbredsgrunde. De næste fæstere var Peter Frandsen og derefter hans søn, der fratrådte da staten efter 2.verdenskrig overtog Fussingø gods.

Omkring 1980 ansatte skovdistriktet sin egen tømrer, og der indrettedes tømrerværksted i den tidligere kostald. Stuehuset er nu bolig for distriktets forstfuldmægtig. Kristian Elmquist, der var statsskovrider og godsforvalter fra 1951 til 1990, har gjort en meget stor indsats for at restaurere både møllebygningen og mølleriet. En omhyggelig opmåling blev foretaget under Nationalmuseets tilsyn. Grunden blev stabiliseret, murerne rettet op og nyt tag lagt på. Den fortsatte restaurering er desværre gået i stå på grund af manglende bevillinger.

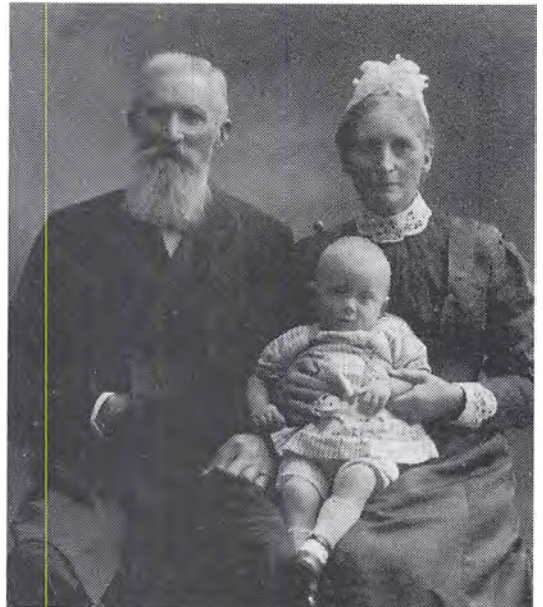
Alt hvad der er skrevet og digtet om Fussingøegnen og den gamle mølle har Elmquist samlet i et smukt hefte.



**Stuehuset ses til højre for møllebygningen.
Partiel forstørrelse af fotografi fra 1890.**



**Karen Marie Tryde født Villing
gift med Johan Tryde.**



**Søren Tilleman Hempel Tryde
og hustru Henriette
født Hoff med barnebarnet
Tage.**



**Søren Tilleman Hempel Tryde med børnebørnene Tage og
Vagn.**



Bestyrerboligen i Julianehaab.

Inger Hedevig Tryde (barnebarn af Eggert Christoffer Tryde i Assendrup (VI)), der blev gift med Frederik Lassen 1834, boede her 1834-51. Frederik Lassen var ansat i den kgl. Grønlandske Handel og udstationeret mange steder sidst som inspektør for Sydgrønland. De havde en søn, Frederik Tryde Lassen, kaldet "Frits", der blev født 6. september 1838 i Julianehaab. I 1934-35 var Åse og Ulf Gad (XI.16) i Julianehaab med deres nyfødte søn Palle (XII.37). Huset er opført af pommersk fyr og fungerer i dag som administrationsbygning for Grønlandske Handel i Julianehaab.



Kirken i Egesminde.

Frederik Tryde Lassen "Fritz" indgik ægteskab med Emma Tryde i denne kirke i juli 1868. Emma var datter af Frederik Vilhelm Tryde (VIII.3).

Kirken er den første i Egesminde, opført 1856 og nedrevet 1901. De udvendige søjler blev bevaret i den nye kirke som indgangsportal. Da denne kirke nu også er nedrevet, står søjlerne i dag som indgang til byens kirkegaard. (XII.39) Helge Schultz-Lorentzens farfar var præst ved den ældste kirke 1899-1901.



Maleriet af Eggert Christoffer Tryde (VIII.1.) hænger i det nationalhistoriske Museum, Frederiksborg Slot. Det er malet af J.V.Gertner.

Om E.C.Tryde kan fremhæves:

" Han var mild, forstående og kærlig. Var modstander af tvungen dåb. Søren Kierkegaards sidste skriftefader. Forrettede jordpåkastelsen på Søren Kierkegaards grav. Holdt begravelsestalen over Bertel Thorvaldsen, skønt denne ikke havde været troende."



Egegaard malet af Louise Tryde, en søster til Vilhelm Adolph Conrad Trydes kone (1X.5.). Maleriet ejes af Inger Tryde Haarløv.

Egegaarden i Lyngby (adresse i dag Egegaardsvej 32) blev forpagtet af Frederik Vilhelm Tryde (VIll.3.) i 1841 og købt af denne i 1845. I 1855 kneb det ham med kræfterne, og han måtte kalde en af sine sønner, Julius, der da var 22 år, hjem for at klare det udendørs arbejde på gården. Julius fik en god læremester i sin far og overtog gården i 1875. Her levede han sit stilfærdige liv sammen med sine 3 ugifte søstre, altid fredelig, mild og god. Han var medlem af Lyngby sogneråd 1887 - 1897. Han byggede en længe til gården, men der var dog stadig for lidt plads til afgrøderne, således at han altid måtte have et par meget store stakke lige ud for gården i læ af skoven. Langt op i årene var det hans stolthed selv at sætte stakkerne med den største fuldkommenhed. Da søstrene var døde, og han følte sig ensom, solgte han gården og flyttede til København. Han døde i 1927.



Julius i 1915.



Egegaarden i dag. Den nuværende ejer, fru Lis Starcke, sidder ved havebordet. Trydes vej forbinder Egegaardsvej med Ørholmvej. Trydes krat ligger 500 m.VSV for Egegaarden.



Vilhelm Trydes første boglade i Slesvig på Lollfuss nr. 3 fotograferet af oldebarnet Britt Tryde Haarløv.



Vilhelm Tryde 1869.

Pastor Trydes legat.

Legatet blev stiftet i 1847 af en bror til Frederik Vilhelm Tryde (VIII.3) Claus Schønning Tryde, der var præst i Kvislemark-Fyrendal sogne i sydvestsjælland 1823 - 1861.

Indtil år 1926 er der udbetalt beløb til skolelærerenker og skolelærererbørn af Kvislemark pastorat. Fra 1926 ophørte uddeelingen, da der formentlig ikke var emner til legatet.

I 1980 ændredes legatets fundats. Legatet uddeles nu i samarbejde mellem den lokale skoleinspektør og præsten i Kvislemark-Fyrendal. Den 15.juni 1994 uddeltes således 3 portioner á 3000 kr. til elever, der demitteredes fra Førslev skole.

På grund af ændringer i den kommunale skolestruktur, der vil medføre, at Førslev skole skal nedlægges, skal fundatsen igen ændres.



100 års dagen for Vilhelm Trydes fødsel mindet i Ove Trydes hjem i Livjærgade på Østerbro den 30.okt.1937.

Fra venstre. I 1' række: Emma Lassen (datter af VIII.3.). Gyda (g.Michael). Gerda. Ingeborg. Emma (g.Ove). Marie. Edith (g.Axel). Via (g.Erik Eriksen). I 2' række: Ellen (datter af Via). Poul. Gerda (datter af Frederik Vilhelm.) Åse. Michael. Ove. Axel. Frederik Vilhelm. Torben. Gabriel. Erik Eriksen. I 3' række: Inger. Grete. Ulf. Gutte. Knud Eigil. Elin. Holger.



Festen i København for Johanne Marie Dyberg født Tryde (X.2),
der fyldte 80 år 30.januar 1959.

Forrest Karen Marie Tryde (en søster til Johan Frederik Tryde (X.4)). Derefter med uret rundt Vagn Tryde Dyberg (XI.4), Ulla Tryde Vanman (XII.10), Karla Petersen (Tage Tryde Dybergs kones mor), Henning West Larsen, Else Dyberg (XI.3), Selma Nielsen (Carl Alberts søster), Per Tryde (XI.5), Inge Dyberg (XI.4), Vera West Larsen (Datter af Carl Alberts søster Sofie Nielsen), Tage Tryde Dyberg (XI.3), Joyce Tryde Dyberg (XII.9), Ida Kirstine Bloch, ukendt dame formentlig Inge Dybergs mor, Hans Holger Tryde (X.3), Cathrine Falbe-Hansen (søster til X.2 og X.3), Johanne Marie Dyberg (X.2), Carl Albert Dyberg (X.2), Sofie Bengtson (Carl Alberts søster), Martha Tryde (gift med X.3), Jan Tryde Dyberg (XII.8) og Louise Tryde (gift med XI.5).



Marie Trydes 85 års fødselsdag, der blev holdt i
Bellahøj restaurant juni 1959.

Fra venstre til højre:

Forreste række: Hans Holger. Edith. ? Gerda. Karen Marie, søster til Johan Frederik. Marie. Martha gift med Hans Holger. Ingeborg. Johanne Marie Dyberg. Gyda.

Næste række: ? Mona gift med Holger. Ellen. Inger. Knud Eiggil. Britt. Jette. Agnete. Grete. ? Elin. Gerdas mand. Gerda. ? Holger Scheel.

Næste række: Per. Louise. Emil. Thorkild. Torben. Kirsten Lindhardt. Johan Frederik.

Bageste række: Kirsten Vibe Hastrup og hendes mand E.Lindstrøm. ? Palle. Kaj Brønnum. Tyge. Knud Hee Lindhardt. Holger. Henning Scheel.

Ulf Gads 80 års fødselsdagsfest, der blev holdt i Holbæk 23.4.1988.
Fødselsdagen var 10.4, men festen holdtes lidt forsinket af hensyn til afventen af Charlotte og Svens hjemkomst fra udlandet.



Siddende på gulv, fra venstre:

Christopher Gad, Povl Heiberg Gad, Johan Heiberg Gad, Nina Schjelderup, Charlotte Balling.

Siddende på hug eller på stol, fra venstre:

Sven Gad med Casper Balling Gad, Edith Gad, Lone Schultz-Lorentzen, Åse Gad, Ulf Gad, Elsebeth Gad med Sophie Balling Gad, Claus Gad.

Stående , fra venstre:

Lene Bojsen-Møller, Jacob Bojsen-Møller, Rikke Schultz-Lorentzen med Naja Schultz-Lorentzen, Andreas Gad, Mette Gad, Signe Gad, John Arnberg, Ulla Gad, Silje Schjelderup, Frans Rømeling, Palle Gad, Jesper Gad, Kirsten Gad, Dorte Gad, Jenny Gad, Pernille Gad, Helge Schultz-Lorentzen.

Oversigtstavler.

Nr. i parentes refererer til slægtsbogen 1990

Den amerikanske gren

XII	XIII	XIV	XV
		1(1).Barbara Ann Tomayo 1960 -	1.Christina Ofelia Tomayo 1992 -
		2(2).Pamela Joy Juilliano 1962 -	2.Melissa Juilliano 1983 - 3.Anthony Juilliano 1989 -
	1(1).Norman Thomsen Tryde 1939 -	3(3).Jean Lynn Fetzer 1967 -	4.Joshua Tryde 1988 - 5.Steven Thomas Fetzer 1993 - Gerald Stuart Fetzer 1995 -
1(1).Jacob Thomsen Tryde 1910 -		4(4).Norma Jean Torrecilla 1971 -	6.Alana Daniela Torrecilla 1992 - 7.John Gay Torrecilla 1993 -
	2(2).Jacob Christian Pfarro Tryde 1942 -	5(5).Christopher John Tryde 1967 -	
		6(7).Elisabeth Tryde 1969 -	
		7(6).Eugine Tryde 1973 -	
		8. Jacqueline Tryde 1977 -	
	3(3).Louise Margaret McNamara 1945 -	9. Louise Villa Prate 1963 -	8.Jonathan Tyler Hubbs 1983 -
2(2).Ingebjørg Overgaard 1911 -	4.	10.	9.Amanda Marie Villa Prate 1992 -
		11.	
3(3).Axel Christian Pfarro Tryde 1917 -	5.		
	6(4).Jacqueline Anne zVon 1952 -	Michael Christian Pharo zVon 1992 -	
	7(10).Dana Tryde 1956 -	12(12).Trent Tryde Hutchinson 1990 -	
		13. Brant Tryde Hutchinson 1993 -	
4(15).Erik Blicher Tryde 1918 -	8(11).Jill Tryde Widmer 1958 -	14.Michael Widmer 1990 -	
	9(12).Chris Tryde 1960 -		
	10(21).Christopher William Tryde Smith 1985 -		
5(27).Lisbeth Tryde Smith 1958 -	11(22).Nicholas Poul Tryde Smith 1990 -		

Den norske gren

XII	XIII	XIV	XV
6.(4). Bibbi Pharo Tellefsen 1918 -	12.Per Christian Tellefsen 1957 -	15.Christian 1982 -	
	13.Marie Louise 1940 -	16.Camilla 1984 -	
		17.Yngvild Kristine 1968 -	
		18.Knut Anders 1970 -	
		19.Bjørn Christian Elias 1983 -	
	14.Jon Bjørn Grova 1942 -	20.Karl-Bernhard 1965 -	10.Anna Lisa 1991 -
		21.Nikolai 1966 -	11. Tatjana 1994 -
		22.Jon Jacob 1967 -	
		23.Anna Katarina 1970 -	
	15.Bjørg Kari Grova 1943 -	24.Magnus 1980 -	
		25.Karen Louise 1983 -	
7.(5). Louise Grova 1914 -	16.Anne Jorunn 1945 -	26.Simen 1977 -	
		27.Hege 1980 -	
		28.Kristina 1980 -	
	17.Ingjerd Dagrur 1949 -	29.Fride 1984 -	
		30.John-Eirik 1979 -	
		31.Halvard 1983 -	
	18.Karl-Jacob Grova 1952 -	32.Mari 1989 -	
		33.Ida 1989 -	
		34.Tone 1980 -	
	19.Liv Hege 1954 -	35.Mari 1980 -	
		36.Monica Tryde Sæbø 1983 -	
8.(6).August Laurentius Tryde 1924 -	20.Laila Margrethe Tryde 1953 -	37.Anne Eleonora Elerud Tryde 1985 -	
	21.Kari Elisabeth Elerud Tryde 1956 -	38.Eric Adrian Elerud Tryde 1987 -	

Den jydsk gre

XII	XIII	XIV	XV
9.(7).Puk Tryde Dyberg 1935 -			
10.(8).Jan Tryde Dyberg 1941 -			
11.(9).Joyce Tryde Dyberg 1945 -			
12.(10).Ulla Tryde Vanman 1947 -	22.(7).Dorthe Tryde Vanman 1967-1969.		
13.(11).Henrik Tryde Dyberg 1955 -	23.(8).Susan Tryde Dyberg 1979 -		
14.(12).Jesper Tryde 1952 -	24.(T.10). Jacob Tryde 1974 -		
	25.(9).Sarah Willingshøj Tryde 1990 -		
	26.(T.11).Christina Louise Juhlin 1987 -		
15.(13).Nina Tryde Juhlin 1957 -	27.(T.12).Anne The- rese Zaff Juhlin 1989 -		
16.(14).Merete Tryde Albrechtsen 1959 -			
	Den sjællandske gren		
	28.Kirsten Brønnum Fredholm.1947 -	39.Jan Ulrik Brønnum Fredholm. 1973 -	
17.(16).Agnete Blicher Brønnum 1921 -	29.Finn Oluf Brønnum.1950-94.	40.Claus Brønnum Fredholm. 1976 -	
	30.Christian Ulrik Brønnum. 1962 -	41.Frederik Oluf Brønnum. 1975 -	
	31.(13). Susanne Blicher Tryde 1954 -	42.Marlene Brønnum Otte. 1980 -	
	32.(14). Agnete Blicher Tryde 1956 -	43.Julie Harboe Brønnum. 1992 -	
18.(17). Emil Blicher Tryde 1924 -	33.(15). Steen Blicher Tryde 1960 -	44.Mads Peter Har- boe Brønnum.1995-	
	34.(16). Jens Blicher Tryde 1963 -	45.Christoffer Tryde Rokkedal. 1992 -	
		46.Marlene Tryde Rokkedal. 1994 -	
		47.(XIV.13).Frederik Blicher Tryde.1990- Eva Blicher Tryde. 1995 -	
		48.Peter Johan Meedom. 1986 -	
		49.(XIV.14). Nikoline Tryde Hølund.1988-	

XIII	XIII	XIV	XV
	35.(17).Britt Christine Tryde. 1959 -		
19.(18).Hans Christian Blicher Tryde 1922 -	36.(18).Majken Christina Tryde. 1964 -	50.Brit Sophie Schutzbach 1991 -	
	37.(19). Lasse Christian Blicher Tryde. 1969	51.Beatrice Schutzbach 1995 -	
	38.(T13).Inger-Marie Beck Tryde Haarløv.1973 -		
20.(19).Inger Britt Tryde Haarløv 1942 -	39.(T14).Katrine Beck Thomsen Tryde Haarløv. 1976 -		
	40.(T15).Hans-Tyge Beck Thomsen Tryde Haarløv.1978 -		
	41.(T16).Holger Beck Thomsen Tryde Haarløv. 1981 -		
21.(T1).Viggo Haarløv 1945 -	42.Casper Tyge Haarløv 1974 -		
	43.Martha Cathrine Haarløv 1980 -		
22.(T2).Erik Ove Haarløv. 1948 -	44.Marie Isabel Lønborg Haarløv. 1982 -		
	45.Rasmus Tyge Haarløv 1988 -		
23.(T3).Sten Haarløv 1955 -	46.Stine Haarløv 1991 -		
	47.(T17).Oliver Antonid Winding. 1972 -		
24.(20).Pia Merete Tryde Sandeman 1949 -	48.(T18).Marcò Antonio Sandeman. 1983 -		
	49.(T19).Philip Roberto Sandeman. 1985 -		
25.(21).Niels Ove Tryde 1950 -			
26.(22).Eva Julie Tryde 1966 -			
27.(23).Jacob Christian Tryde. 1967 -			
28.(T4).Annelise Jensen	50.Inge Clausen. 1965 -		
29.(T5).Kim Juel Trambach. 1960 -	51.Lene Clausen. 1966 -		
30.(T6).Pia Juel Trambach. 1961 -	Marie-Louise Tryde Munch 1964 -	2 børn	
31.(24).Karen Tryde Munch 1944 -	52.Jesper Tryde Munch Christoffersen 1977 -		
32.(25).Niels Jesper Tryde Munch. 1945-			
33.(26).Finn Tryde Eriksen. 1957 -			
34.(28).Kirsten Louise Tryde Eriksen. 1962			

XII	XIII	XIV	XV
35. (T8). Mette Hansen 1952 -	53. Marius Hansen 1985 - 54. Lise Hansen 1987 -		
36. (T9). Ib Hansen 1955 -	55. Christine Aggerstrøm Hansen. 1984 - 56. Louise Aggerstrøm Hansen. 1986 - 57. Marie Aggerstrøm Hansen. 1989 -		
37. Palle Gad 1934 -	58. Mette Gad 1957 - 59. Signe Gad 1960 - 60. Andreas Gad 1962 - 61. Ulla Gad 1969 -		
38. Claus Gad 1936 -	62. Pernille Gad 1965 - 63. Dorte Gad 1967 - 64. Jesper Gad 1971 - 65. Rikke Schultz- Lorentzen 1958 -	52. Sarah Henriette Gad Johansen. 1993 -	
39. Lone Schultz- Lorentzen 1938 -		53. Naja Schultz- Lorentzen. 1988 - 54. Christian Schultz- Lorentzen. 1990 - 55. Anders Schultz- Lorentzen. 1993 -	
	66. Lene Bojsen-Møller 1960 -	56. Emil Bojsen- Møller. 1989 - 57. Lærke Bojsen- Møller. 1991 -	
40. Edith Gad 1946 -	67. Silje Schjelderup 1971 - 68. Nina Schjelderup 1974 - 69. Jacob Rømeling 1989 -		
41. Elsebet Gad 1947 -	70. Christopher Gad 1975 - 71. Poul Heiberg Gad 1978 - 72. Johan Heiberg Gad 1980 -		
42. Sven Gad 1956 -	73. Sophie Balling Gad 1983 - 74. Casper Balling Gad 1986 -		

XII	XIII	XIV	XV
43.(29). Peter Axel Tryde 1944 -	75.(23). Annette Tryde 1976 - 76.(24). Marilyn Nita Tryde 1988 - 77.(25). Jacquelyn Tryde 1989 -		
44. Marianne Boyle 1946 -			
45. Ingeborg Tryde Steendahl 1947 -	78. Joen Tryde Steendahl 1973 - 79. Siri Tryde Steendahl 1974 - 80. Vagn Tryde Steendahl 1981 -		
46. Eva Tryde 1956 -	81. Christian Tryde Andersen 1985 - 82. Charlotte Tryde Andersen 1987. 83. Søren Tryde Andersen 1989 -		
47. Ulla Bolten Jagd 1943 -			
48. Stig Ulrik Bolten Jagd 1946 -	84. Ulrik Bolten Jagd 1976 - 85. Philip Bolten Jagd 1979 -		
49. Vibeke Bolten Jensen 1948 -	86. Mette Jagd Jensen 1974 - 87. Nina Jagd Jensen 1978 -		
50. Karin Birgitte Bolten Jagd 1957 -	88. Oliver Louis Jagd Mieke-Renard 1989 - 89. Malthe Jagd Mieke-Renard 1991 -		

Indsendte oplysninger og fotografier
vedrørende generationerne XI - XV.



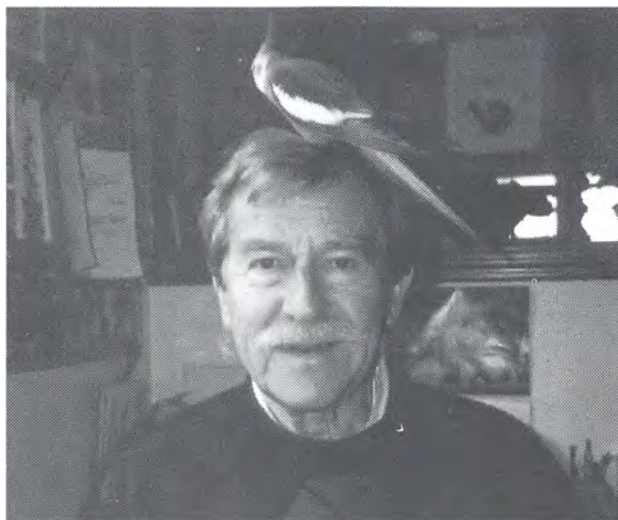
Den amerikanske gren

Jacob Thomsen Tryde (XII.1) kaldet Jack med sin søster Ingebjørg Overgaard (XII.2) kaldet Lillemor.

Jack er nu på et plejehjem. Han og hans kone Ingrid har 10 oldebørn. Den sidst ankomne er Gerald Stuart Fetzer, der blev født 16.6.1995 og moderen er Jean Lynn.



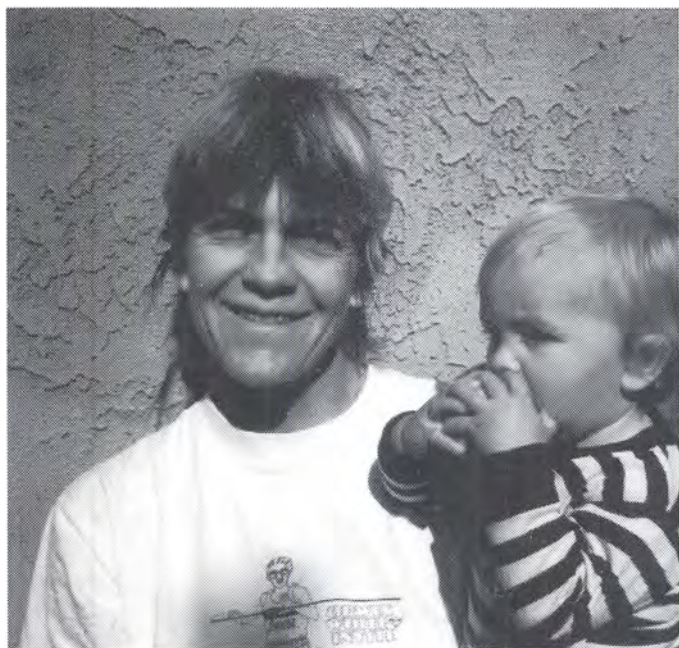
Axel Christian Pfarø Tryde (XII.3). Han og hans kone Janet har fået deres første barnebarn, idet deres datter Jacqueline har fået en søn, Stephen Michael Christian Pfarø zVon født 10.1.1992. (se side 85).



Erik Blicher Tryde (XII.4(15)).



**Chris Tryde (XIII.9(12)) gift 3.marts
1991 med Wendy Laurel Ellyn, født 27.
juli 1962.
Fuglene er Danas.**



**Dana Carin Tryde (XIII.7(10)). Til venstre Trent Tryde Hutchinson (XIV.12(12)). Til højre Brant Tryde Hutchinson (XIV.13), født 22.december 1993.
Forneden Frank William Hutchinson.**



Erik Tryde med sin familie fotograferet juni 1992.
Forrest Frank.

Siddende Franks mor og Dana med Chris imellem dem.

Stående Jill (XIII.8(11)), David og deres søn Michael
Widmer (XIV.14), ægteparret Jim og Robin Tood. (Robin
er Franks søster). Erik og Wendy (gift med Chris).



Lisbeth Tryde Smith (XII.5(27)) og hendes mand Philip Joe Smith med børnene Christopher William Tryde Smith (XIII.10(21)) og Nicholas Poul Tryde Smith (XIII.11(22)).

Fotografiet er taget 1994, og stedet er nær deres hus ved Lake Tahoe.

Christopher har gået 4 år i en privatskole (Montessori) og begynder nu i en katolsk skole (eneste alternativ til de off. skoler).

Nicholas starter samtidig i børnehaveklassen i samme privatskole, som Christopher har gået i.



XIII.6(4) Jacqueline og Stephen zVons søn Stephen
Michael Christian Pharo zVon født 10.1.1992.

Den
norske
gren



Bibbi Pharo Tellefsen (XII.6(4)).



Per Christian Tellefsen (XIII.12) er født 20.august 1957. Uddannet arkitekt fra Trondheims tekniske Højskole i 1983. Gjort tjeneste i marinefartøjer som kryptograf, fjernskriveroperatør og radiomand. Arbejder som arkitekt i firma ved Trondheim.

Gift 27.april 1953 med Eli født Vårum. Handelsuddannet og 10 års praksis fra bank og revisor. Efter 18 måneders fotokursus eget fotostudie på Lillestrøm ved Oslo. Familiens bopæl er Lillestrøm.



Christian (XIV.15) 12 år er interesseret i teknik og elektronik.

Camilla (XIV.16) 11 år synger, spiller, tegner og maler.

Børn af Louise Grova (XII.7(5)) og læge Jon Karl Grova,
der døde 1.maj 1992.

1. Marie Louise ,f.8.4.1940, utdannet lege ved Universitetet i Oslo, arbeidet ved flere sykehus i Oslo og i USA der hun er bosatt, nå i Milton utenfor Boston.

Gift med Bjørn Reino Olsen, f.1940, utdannet cand.med.og dr. philos ved Universitetet i Oslo, professor ved Univ.i Oslo,så ved University of Princeton, USA, nå professor ved Harvard Univ., Boston, USA.

De har følgende barn:

Yngvild Kristine, f.1968, studerer medisin v/Harvard Univ.

Knut Anders, f.1970, studerer astrofysikk v/Univ. of Washington,USA.

Bjørn Christian Elias, f.1983.

2. Jon Bjørn, f. 4.3.1942, utdannet lege ved Universitetet i Oslo, arbeidet som distriktslege flere steder i Norge, var to år i Botswana som lege for NORAD, nå distriktslege i Ulefoss, Telemark.

Gift med Anna Henriette Paus,f.1943, utdannet lærer i Oslo,senere studert drama og pedagogikk ved Univ. i Trondheim og tatt annen variert videreutdanning. Har eget konsulentfirma og har arbeidet meget med ledelsesutvikling for kvinner.

De har følgende barn:

Karl-Bernhard, f.1965, cand scient. fra Universitetet i Oslo.

Gift med Gulla, barn Anna Lisa, f.1991, arbeider i Oslo.

Nikolai, f.1966, lege fra Universitetet i Trondheim,arbeider for tiden i Mo i Rana. Gift med Ingrid , barn Tatjana,f.1994.

Jon Jacob,f.1967,skipsingeniør fra Norges Tekniske Høyskole. Arbeider for tiden samme sted.

Anna Katarina,f.1970, studerer juss ved Universitetet i Tromsø.

3. Bjørg Kari, f.1.8.43, utdannet psykolog ved Universitetet i Oslo.Arbeider ved Universitetet i Bergen som amanuensis i klinisk barnepsykologi.

Gift med Oddmund Søylen, f.1947,
 cand.philol., forskningsdirektør ved Universitetet i Bergen.

Barn: Magnus, f.1980 og Karen Louise, f.1983.

4. Anne Jorunn, f.10.7.45, utdannet sykepleier fra Ullevål sykehus i Oslo, så tatt sosionomutdanning ved Sosialhøyskolen i Oslo. Har hatt en rekke stillinger i helsevesnet, arbeider nå ved Psykiatrisk avdeling, Drammen sykehus.

Gift med John Lystad, f.1945, sosionom, arbeider nå ved Psykiatrisk avd., Drammen sykehus.

Barn: Simen, f.1977, gymnasiast, Hege og Kristina f.1980 (tvillinger).

5. Ingjerd Dagrund, f.7.12.49, utdannet ergoterapeut ved Ergoterapihøyskolen i Trondheim, har hatt en rekke stillinger i helsevesnet, arbeider nå ved Psykiatrisk avd., Fylkessykehuset i Arendal.

Samboer med Audun Hofset, utdannet kjemi-ingeniør ved Norges Tekniske Høyskole i Trondheim, arbeider nå som bibliotekar ved Biblioteket i Arendal.

Barn: Fride, f.1984.

6. Karl-Jacob, f.4.1.52, utdannet lege ved Universitetet i Oslo, arbeider nå som kommunelege I i Moi.
 Gift med Kari Birkeland, f.1953, utdannet sykepleier ved Ullevål sykehus i Oslo, arbeider nå som sykepleier i Moi.

Barn: John-Eirik, f.1979, Halvard, f. 1983, Mari og Ida, f.1989 (tvillinger).

7. Liv Hege, f.5.6.1954, utdannet programingeniør fra NRK, arbeider nå som programplansjef samme sted.

Barn: Tone og Mari, f.1980 (tvillinger).

DEN JYDSKE GREN

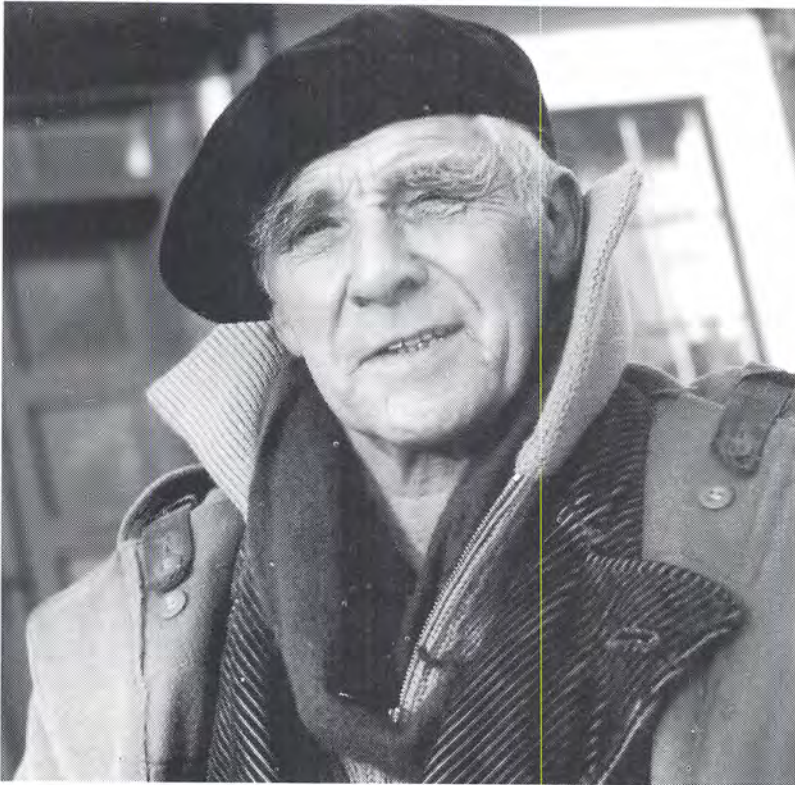


c.21 år.



c.75 år.

Johanne Marie Tryde (X.2), datter af Søren Tillemann Hempel Tryde (IX.2), født 30.januar 1879 død 7.maj 1960, gift 27. juni 1905 med Carl Albert Nielsen Dyberg, født 6.november 1878. Politibetjent i København. Død 2.marts 1970.



Kunstmaleren Johan Frederik Tryde (X.4).
Slægtens mest særprægede personlighed.

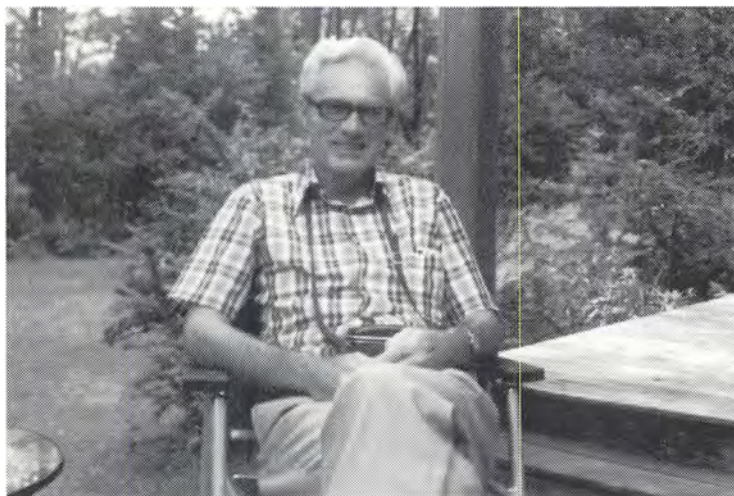
Frihedselskende fugl med fast stude på Christiansø. Pakkede sin rygsæk når det passede ham og tog afsted til Sverige, Norge eller Europa. Holdt sommerferie med sin dengang 11-årige datter til søs. De roede rundt i Lillebælt og slog telt op for natten på kysterne. Kørte engang på knallert op til Nordkap og tilbage igen. Kunne padle i kajak til Paris, hvor han iøvrigt var en elsket guide for Skandinaver iført islandsk sweater, knækflip og rød hue blæsende til samling i et kohorn. Giftede sig i en lidt fremskreden alder med en ung dame, men ægteskabet varede kun få år. I trediveerne roede han alene Østersøen og den baltiske bugt rundt i en langtursbåd. Turen tog tre sommerhalvår. Hans hjem var i over 30 år et samlingssted for øens tegne- og maleinteresserede. Opholdsstuen var meget stor og gemte utallige mærkelige ting, bl.a. hele og halve både, og engang blev et orgel fundet efter 20 års forløb. Han lavede brændnødesuppe, pandekager og brombærsyltetøj, bagte sit eget rugbrød og stegte røde og grønne æbler. Inkarneret sportsmand. Hoppede ofte med samlede ben de c. 100 trin op ad stentrappen forbi huset. Et herligt menneske, ordholdende, pålidelig, åben og positiv. Død i sit elskede Paris efter en hjerneblødning.



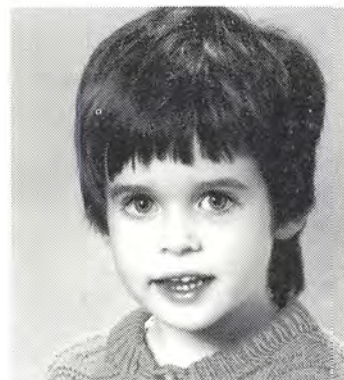
Gerd Tryde Albrechtsen og hendes datter Merete Tryde Albrechtsen (XII.(14)) på den store kinesiske mur i maj 1995.

Merete er nu seniorforsker på Planteværnscentret, Landbohøjskolen. Hun er medlem af Statens Jordbrugs- og veterinære forskningsråd.

Per Tryde (XI.5).



Efter 39 års ægteskab døde hans kone Caroline Louise i 1987. Et lykkeligt samliv med Nickie Darsø afsluttedes pludseligt efter en hjerteoperation 6.februar 1993.



Hans søn Jesper Tryde (XII.14(12)), Merkonom og indkøber med sin kone Jannie, økonomichef, sønnen Jacob Tryde (XIII.24(T1o)), musikstuderende og Sarah (XIII.25(9)).



Jan



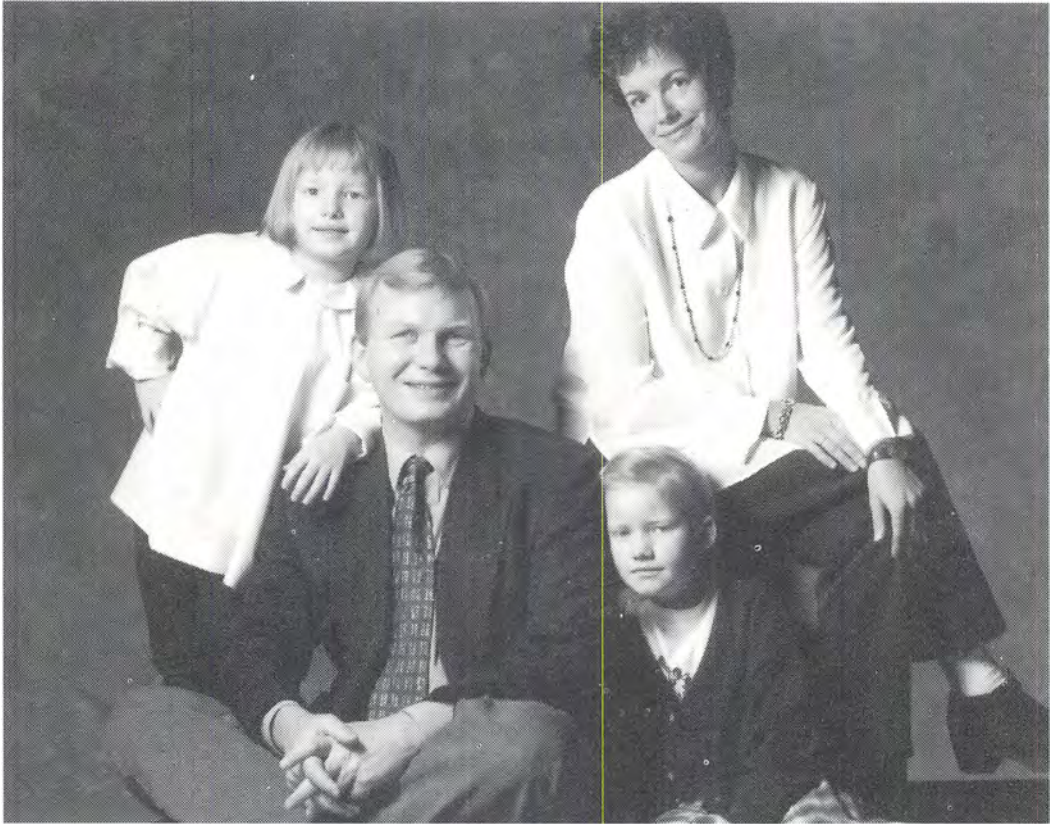
Joyce

Jan Tryde Dyberg (XII.10(8)) gift 4.oktober 1974 med Ulla Kirstine Pheiffer, født 20.februar 1916, død 16.februar 1993.

Joyce Tryde Dyberg (XII.11(9)), gift 27.juli 1964 med William Barreto, skilt 26.november 1974, gift 2. 26.oktober 1992 med Philip Ronald Davies.



Henrik Tryde Dyberg (XII.13(11)) og Annelise ved konfirmationen af deres datter Susan Tryde Dyberg (XIII.23(8)) i Frederiksberg kirke 1994.



Nina Tryde Juhlin (XII.15(13)) med sin mand Claus Zaff Juhlin og døtrene Christina Louise Juhlin (XIII.26(T11)) til venstre og Anne Therese Zaff Juhlin (XIII.27(T12)).

Nina har fremdeles heldagsarbejde som director i et reklamebureau, men ser frem til engang at få tid til at male og tegne.

Christina går i 1.klasse og Anne i børnehave.



Thorkild Blicher Tryde (XI.7) og Edith Kristine.
Edith, der var født 12.januar 1892, døde 25.juli 1994.

Børn af datteren Agnete Blicher Brønnum (XII.17(16)):

1. Kirsten Brønnum Fredholm (XIII.28) født 14.juni 1947,
gift 1972 med Steen S.Fredholm født 8.oktober 1937.
Salgsdirektør.

Børn: 1. Jan Ulrik Brønnum Fredholm (XIV.39) født
18.juni 1973.

2. Claus Brønnum Fredholm (XIV.40) født 7.marts
1976.

2. Finn Oluf Brønnum (XIII.29) født 25.marts 1950. Isen-
kræmmer. gift 1974 med Marie Louise Otte født 1.maj
1947. Skilsmisse 1980. Finn død 5.januar 1994.

Børn: 1. Frederik Oluf Brønnum (XIV.41) født 23.okto-
ber 1975. Indkaldt til Livgarden 1995.

2. Marlene Brønnum Otte (XIV.42) født 15.marts
1980.

3. Christian Ulrik Brønnum (XIII.30) født 12.september
1962. Teknikumingeniør. gift 1989 med Louise Harboe
født 4.februar 1962. Rejsekonsulent.

Børn: 1. Julie Harboe Brønnum (XIV.43) født 26.juni
1992.

2. Mads Peter Harboe Brønnum (XIV.44) født 2.
juni 1995.

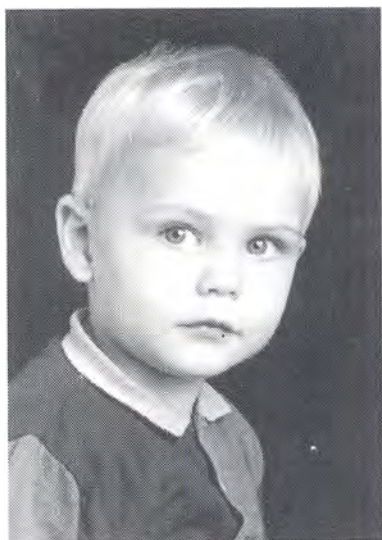
Børn af Emil Blicher Tryde (XII.18(17)) og Jette.

1. Susanne Blicher Tryde (XIII.31(13)). Arkitekt fra Kunstakademiets Arkitektskole 1981. Systemkonstruktør i Den Danske Bank.
Samlever: Per Leon Møller Rokkedal. Salgschef Tele-Danmark. Major af reserven ved Prinsens Livregiment.
født 24.februar 1960.

Børn:

Christoffer Tryde Rokkedal (XIV.45) født 30.april 1992.

Marlene Tryde Rokkedal (XIV.46) født 19.december 1994.



Christoffer (XIV.45). Frederik (XIV.47(13)).

2. Agnete Blicher Tryde (XIII.32(14)), mor til Frederik og har 20.10.1995 fået en pige, Eva Blicher Tryde.
3. Steen Blicher Tryde (XIII.33(15)). Bank- og EDBuddannet i Den Danske Bank. Siden ansat i Gallup og i Superfos. Odense Universitet (Historie) 1988-90. Læreruddannelse på Skårup Statsseminarium 1990-95. Bopæl: Svendborg.
Samlever: Lærer Anette Louise Jensen.
Børn:
Peter Johan Meedom (XIV.48) født 12.august 1986 i København. Moder: Karina Meedom.
Nikoline Tryde Hølund (XIV.49) født 15.maj 1988 i Oure på Fyn. Moder: Vibeke Hølund.
4. Jens Blicher Tryde (XIII.34(16)). Speditør Borup Auto-transport. Bopæl: Mogenstrup.
Samlever: Husholdnings- og ernæringsøkonom Linda Fynholt født 5.april 1964.



Gyda og Michael Tryde (X.6).



Datteren Grete Tryde (XI.9).



Inge og Hans Christian Blicher Tryde (XII.19(18)).

Deres datter Majken Tryde (XIII.36(18)) og hendes mand Michel Schutzbach, der er commercial manager på SAS Scandinavia, har følgende børn:

Brit Sophie Schutzbach (XIV.50) født 18.december 1991 og

Beatrice Schutzbach (XIV.51) født 22.juni 1995.

Britt Tryde (XIII.35(17)) er nu klinisk monitor i Farmacia, Christianshavn.

Lasse Tryde (XIII.37(19)) er nu fast ansat ved Nationalbanken.



Karen Tryde Munch (XII.31(24)). Lægeseekretær på Rigshospitalet. Gift med Erik Steen Christoffersen (Bill). Prak.læge i Hvidovre. Deres søn er Jesper Tryde Munch Christoffersen. Elev i Ordrup gymnasium. Karen har også en datter og 2 børnebørn.



Siden 1975 har Bill haft førercertifikat til privat flyvemaskine. Han er ejer af en Austen mk 1945, og var første gang i luften med den i november 1989.



Kirsten Louise Tryde Eriksen (XII.34(28)). Læge. Turnustjeneste på forskellige hospita-
taler.

Hendes bror Finn (XII.33(26)) er nu afdelings-
chef i F.L.Smith.



En sommeraften på Ole Olsensallé i Hellerup formentlig i slutningen af trediverne.
 Fra venstre Ove (X.7), Ingebjørg (XII.2), Marie, Ingeborg, Emma, Poul (XI.14), Inger (XI.10) og Knud Eigel (XI.13).
 For Marie og Ingeborgs vedkommende se "Slægten Tryde 1990" side 47 og 48. Marie (kaldet Misse) døde 1960. Ingeborg døde 1962 og den yngste søster, Gerda, døde 1974.

Inger og Tyge Haarløv (XI.10.)



En glad stund på Rømø.

Amtmandsparret i Tønder.



Ingers børn og børnebørn.



Inger Britt Tryde Haarløv
(XII.20(19)).
Sognepræst i Kliplev fra
1992.

Hendes børn fotograferet
foran hoveddøren til præ-
stegaarden.
Fra venstre Katrine, Hans
Tyge, Inger-Marie og Hol-
ger.





Viggo Haarløv (XII.21.(T.1.)), Anne Margrethe født Langberg, Caspar Tyge (XIII.42.) og Martha Cathrine (XIII.43.).



Erik Ove Haarløv (XII.22(T2)), Karen Margrethe født Lønborg og Marie Isabel Lønborg Haarløv (XIII.44).

Erik født 1948. Cand.med.1975. Lægepraksis i Odense. Bopæl Glamsbjerg.

Karen født 1949. Cand.med.1975. Lægepraksis Glamsbjerg.

Marie født 1982 i Bogota, Columbia. Går i 6.klasse. Klaver, tennis og deltager i sejlads med sin far.



Sten Haarløv (XII.23(T3)) og Anette født Jensen.
 Begge er teologer. Sten er af Dansk Kirke i
 Udlandet ansat som præst for den danske menig-
 hed i Flensborg Nord i Sydslesvig 1996.



Børnene:

Rasmus Tyge Haarløv (XIII.45) født 2.november 1988.
 Stine Haarløv (XIII.46) født 18.marts 1991.

Holger Ove Vilhelm Tryde (XI.11)
med Annette.



Holgers børn med Annette.

Holgers søn med Mona.



Eva Julie Tryde (XII.26(22)).



Niels Ove Tryde
(XII.25(21)).



Jacob Christian Tryde
(XII.27(23)).

Åse og Ulf Gad (XI.16).

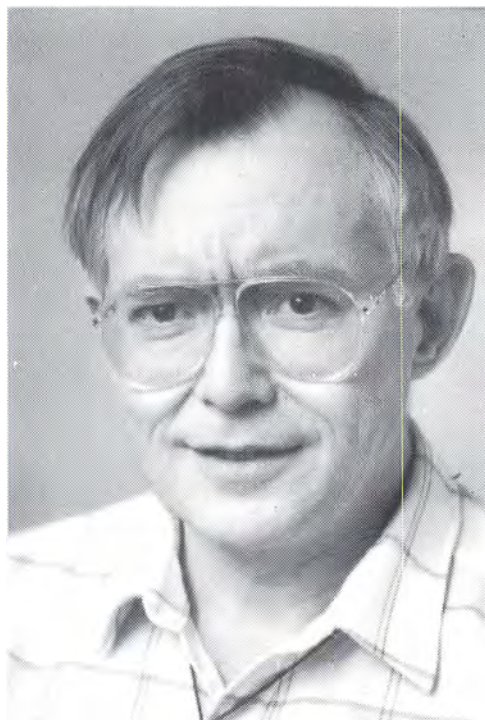


Brylluppet 26.august 1933.



På besøg hos Charlotte og Sven
i Rabat, Marokko marts 1987.
Efter Åses død 14.december 1988, fik Ulf
kun kort tid. Han døde 23.april 1990.

Åses og Ulf's børn.



Palle Gad (XII.37) født 1. september 1934 i København. Speciallæge i kirurgi. Psykoterapeut. Stifter af speciallægenes hus, Aarhus 1977. Praksis speciallægenes hus til 1989. Derefter praksis på Sydfyn med særlig vægt på psykoterapi og personlig udvikling.

Gift 1. 1955-1984 Kirsten Bistrup født 22. maj 1935.
4 børn.

1. Mette Gad (XIII.58) født 27. november 1957. Stud.mag. (musik).

2. Signe Gad (XIII.59) født 9. april 1960. Skuespiller.

3. Andreas Gad (XIII.60) født 27. september 1962. Stud. arch, Aarhus. Bor med Cathrine Illeborg.
1 barn: Sofia Illeborg Gad født 7. juli 1995.

4. Ulla Gad (XIII.61) født 29. april 1969. Stud.mag. (fransk). Kollegium 4, universitetsparken Aarhus.

Gift 2. 1990 Grete Brostrøm født 19. november 1928. Socialrådgiver.



Claus og Jenny Gad (XII.38).

Deres søn Jesper står ved siden af Jenny.

Claus født 9.juli 1936 i Hellerup. Sproglig student fra Stenhus 1954. Cand.med. 1962. Overlæge ved FNkommandoen i Gaza 1964. Speciallæge i gynækologi og obstetrik 1973. Dr.med. Københavns universitet 1978. Disputatsen "Livmoderhalskræft i Frederiksberg kommune 1951-1972" forsvaret 16.maj 1978. Overlæge ved Kolding sygehus 1977. I mange år indehaver af Danmarksmesterskabet i spydkast.

gift 30.marts 1964 med Jenny Åse Brügmann født 8.februar 1938 i Odense. Sproglig student Odense 1958. Lægeseekretær.

3 børn.



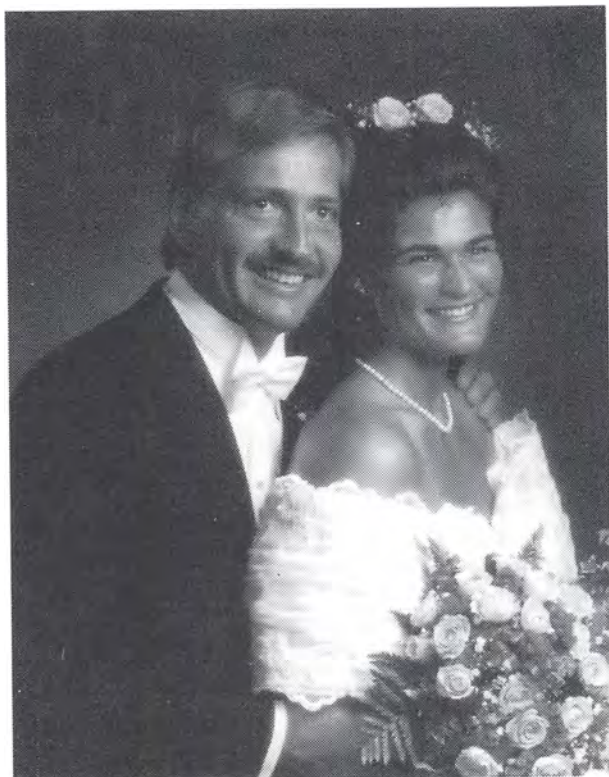
Pernille Gad (XIII.62),



Jesper Gad (XIII.64).

Pernille født 18.juli 1965. Tandlæge fra Tandlægehøjskolen i København 1990. Ansat i Folktandvården, Sverige fra 1990. P.t. klinikken Høgsby, Kalmar.

Jesper født 2.maj 1971. HA. stud.jur.



Sarah Henriette

Dorte Gad og Hans Gad Johansen (XIII.63).

Dorte født 15.juni 1967. Under slutningen af sit medicinske studium forsvarede hun en afhandling, der gav hende "diplomeksamen i medicinsk forskning". Cand.med. 1995.

gift juli 1992 med reservelæge Hans Gad Johansen.

2 børn:

Sarah Henriette Gad Johansen (XIV.52) født 23.juli 1993 og

Maria Gad Johansen født 12.april 1996.



Lone Schultz-Lorentzen født Gad og Helge Schultz-Lorentzen (XII.39).

Lone født 20.marts 1938 i København. Student fra Stenhus 1956. Uddannet fysioterapeut 1967. Ansat ved Amtssygehuset i Glostrup 1982-1993. Distriktsfysioterapeut i Værløse kommune siden 1.januar 1993.

Gift 3.januar 1958 i Nuuk med Helge født 23.december 1926 i København. Lærereksamen 1953. Lærer i Grønland 1954. Ledende skoleinspektør i Qaqortoq/Julianehåb 1961-1982. Sekretariatschef Danmarks Nationalmuseum fra 1.oktober 1982.

2 børn: Rikke og Lene.



Rikke Schultz-Lorentzen (XIII.65) født 20.december 1958 i Aasiaat/Egedesminde. Sygeplejerske uddannet 1983 i Holbæk. Ansat forskellige hospitaler. 1987-94 Amtsygehuset i Gentofte. Fra november 1994 Hjemmesygeplejerske Lyngby-Taarbæk kommune.

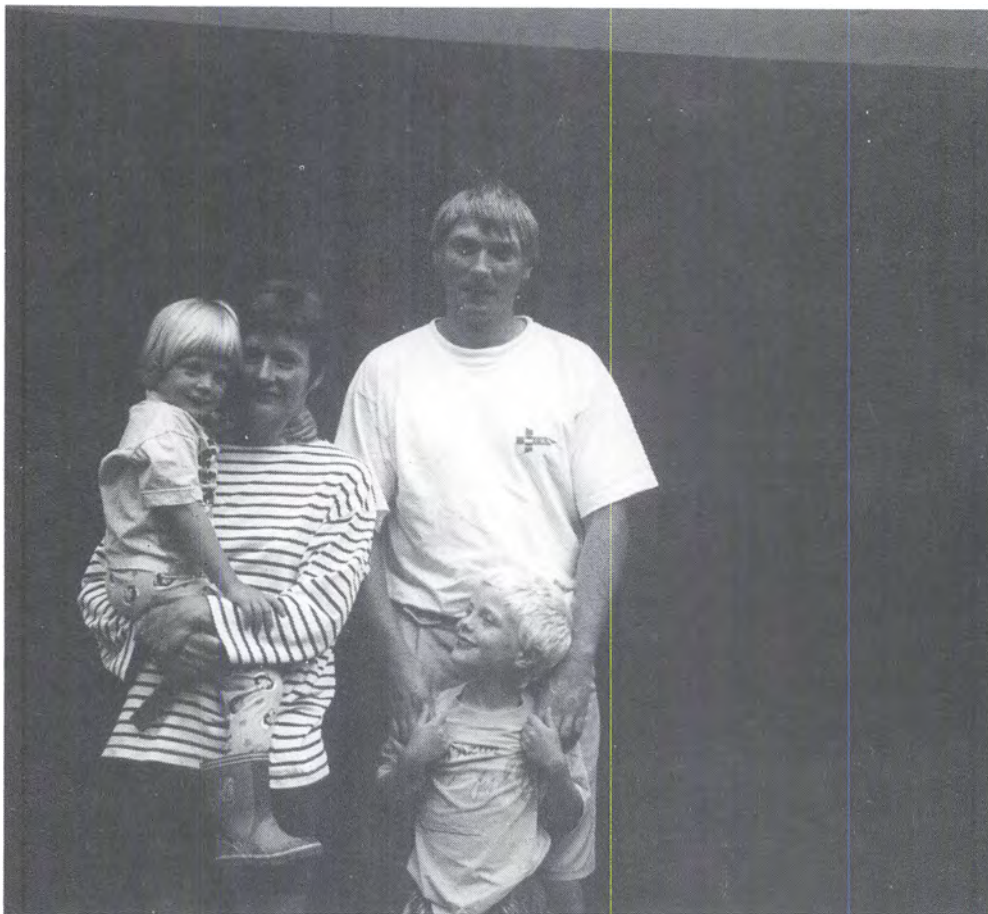
Gift 20.juli 1989 med John Arnberg født 8.maj 1954. Civilingeniør HD.

3 børn:

Naja Schultz-Lorentzen (XIV.53) født 31. marts 1988.

Christian Schultz-Lorentzen (XIV.54) født 9.april 1990.

Anders Schultz-Lorentzen (XIV.55) født 1.september 1993.



Lene Bojsen-Møller født Schultz-Lorentzen (XIII.66) døbt 27.juli 1960 i Holbæk. Bibliotekaruddannet på Biblioteksskolen i København 1985. EDB konsulent ved A/S Datacentralen siden 1986. Gift 9.august 1986 med Jacob Bojsen-Møller født 26. april 1956. Sejlmager.

2 børn:

Emil Bojsen-Møller (XIV.56) født 25.marts 1989.

Lærke Bojsen-Møller (XIV.57) født 11.juni 1991.



Edith Gad og Frans Rømeling (XII.40). Fra venstre Silje Schjelderup (XIII.67), Jacob Rømeling (XIII.69) og Nina Schjelderup (XIII.68).

Edith født 28.januar 1946 i Roskilde. Sproglig student Stenhus 1964. Fysioterapeut fra Teilmanns kursus, København 1967. Ansat Frederiksberg hospital 1961-1968. Gayland Rehabilitation Hospital, New Haven, Conn.USA 1968-1971. Holbæk Centralsygehus fra 1979.

Gift 1967 med Sverre Schjelderup født 30.6.1936 i Oslo. Cand.nat. i organisk kemi, Oslo universitet 1965. Ansættelser i USA 1968-71 og Norsk Hydro 1975-78. Død 1978. 2 børn.

Silje Schjelderup født 5.11.1971. Udvekslingsstudent i Boston, Mass.USA 1989-90. Student fra Stenhus 1991. Au pair Schweiz 1991-92. Stud.med. Københavns universitet 1992. Nina Schjelderup født 25.1.1974. Udvekslingsstudent Quebec, Canada 1991-92. Student fra Stenhus 1994. Den jydsk idrætshøjskole 1994. Hjemmehjælper Københavns kommune, Amager 1995.

Papirløst ægteskab fra 1.10.1980 med Frans Rømeling født 14.12.1949. Mat.student fra Stenhus 1970. Cand.med. København 1978. Ansættelser Holbæk Centralsygehus, Rigshospitalet, Slagelse Centralsygehus, Amtsygehuset i Glostrup og Hillerød sygehus. Speciallæge i ørenæsehals sygdomme 1990. Afdelingslæge Roskilde Amtsygehus 1994. Slægtslitt. Dansk adelskalender.

1 barn.

Jacob Rømeling født 20.4.1989.

Elsebet Gad (XII.41).



Født 1.11.1947 i Roskilde. Sproglig student fra Stenhus, Holbæk 1966. Ergoterapeut fra skolen i København 1970. Ansat Næstved Centralsygehus, psyk.afd. 1970-71. Bosiddende Julia-nehåb, Grønland 1971-72. Sagsbehandlerergoterapeut ved Social- og Sundhedsforvaltningen i Køge 1972-75 og i Roskilde 1975-80. Distriktsergoterapeut ved Social- og Sundhedsforvaltningen i Næstved fra 1982. Kirkesanger.

8.10.1977 gift med Peter Edwin Heiberg født 1.10.1940 i Aarnus. Realeksamen 1957. Maskiningeniør 1964.

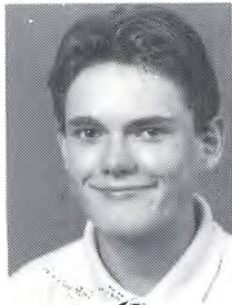
Eksamen i regnskabsvæsen, Købmandsskolen 1968. Ledende stillinger i industri, handel og transport i ind- og udland. Skilt 31.10.1986.

3 børn.



Christopher Gad (XIII.70).

Født 26.april 1975 i Holbæk. Matematisk student fra Næstved gymnasium 1993. Aktiv i NIF basketball. Aftjent værnepligt ved Beredskabsstation Næstved 1994. Studerer matematik og økonomi ved H.C.Ørsted instituttet, Kbhvns universitet.



Povl Heiberg Gad (XIII.71). Født 2.marts 1978 i Holbæk. Matematisk gymnasium Næstved. Aktiv spejder. Næstved amatørscene. Tekniker på radio Næstved.

Johan Heiberg Gad (XIII.72). Født 31.august 1980 i Holbæk. Elev i Kalbyrisskolen Næstved.





Charlotte Balling og Sven Gad (XII.42).

Sven Gad født 8.april 1956 i Holbæk. Spr.student fra Stenhus 1974. Cand.jur. 1980 Københavns universitet. Ansat i Udenrigsministeriet 1980. Ambassadesekretær Rabat, Marokko 1985-88. 1.ambassadesekretær Riyadh, Saudi Arabien 1988-91. Fuldmægtig, sektionschef, Udenrigsministeriet 1991-. Bestyrelsesmedlem, Dansk Jurist- og Økonomforbund 1993.

Fra maj 1996 Ambassaderåd ved den danske Ambassade i Bruxelles.

gift 21.juni 1980 med Charlotte Balling født 14.februar 1957 i Aarhus. Spr.student fra Stenhus 1975. Cand.mag. dansk og etnologi 1982 Københavns universitet. Vikaria-ter og free-lance foredragsvirksomhed 1982-92. Exam.art. Mellemostudier 1992 Odense universitet. Sagkyndig i mellemostforhold, Udenrigsministeriet 1992-93. Konsulent og indehaver af Balling Mellemost Briefings 1993-.



Sophie (XIII.73).

Casper (XIII.74).

Sophie Balling Gad født 2.november 1983 på Frederiksberg.
Casper Balling Gad født 30.oktober 1986 i København.

Agnete og Torben Tryde (XI.17).



Til hofbal hos Kong
Frederik og Dronning
Ingrid på Amalien-
borg Slot marts 1950.



Skovlænge præste-
gaard 1995.
Foto: Lone Schultz-
Lorentzen.



Peter og Maizie Tryde (XII.44(29) med deres døtre.
Peter er forretningsmand i Hong Kong.
Maizie er salgsdirektør for New Zealand "New image"
i Østen.



Peters datter i sit første ægteskab med Miriam
Annette Tryde (XIII.77(23)).
Annette studerer ved Northwestern University, Illi-
nois,USA.

Peters og Maizies døtre.



Jacquelyn til venstre og Marilyn.

Marilyn Nita Tryde (XIII.78(24)). Fra september 1995 elev i primary 2 i Diocesan girls School.

Jacquelyn Tryde (XIII.79(25)). Fra september 1995 elev i primary 1 i samme skole.



Marianne Boyle. (XII.44)

Marianne har bestået merkonomeksamen i turisme 1995 og er fortsat tjenestegørende i SAS i billetafregningen.



Fra venstre Ingeborg (XII.46(31)), Siri (XIII.81), Vagn (XIII.83) og Joen (XIII.80).
Efternavnet er Tryde Steendahl.

Ingeborg purser i SAS 1987. Nu fløjet i 26 år. Prøver i spansk, skr.spansk fonetik og skr.portugisisk fonetik ved Københavns universitet 1971-73. Stud.theol. ved samme universitet fra 1994. Prøver i latin, filosofi og græsk 1995.
Gift 1971 Gregers Steendahl. Skilt 1991.

Joen født 30.januar 1973 i København. Mat.student fra Rungsted gymnasium 1992. Ophold i Canada 1989. Studeret fransk ved Sorbonne universitetet 1992-93. Aftjent værnepligt ved Livgarden 1993-94. Niels Brocks handelskole 1994-95. Studerer fransk/SIS på Aalborg universitet 1995.

Siri født 20.maj 1974 i Hillerød. Spr.student fra Rungsted gymnasium 1993. Studerer spansk/SIS på Aalborg universitet og bor på 4.maj kollegiet 1994.

Vagn født 11.maj 1981 i Hillerød. Elev i 7.klasse i Valderød skole. Klaver, basketball og roning.



Fra venstre Søren (XIII.85(28)), Henning og Eva (XII.47(32)) og Christian (XIII.83(26)).

Eva Tryde. Bibliotekar ved Vallø bibliotek, Haarlev.

Henning Andersen. Afdelingsleder ved Københavns kommunes ungdomsskole.

Christian Tryde Andersen går i 4.klasse på Erikstrupskolen, St.Hedinge.

Søren Tryde Andersen går i børnehaven, Erikstrupcentret.

Elin og Palle Bolten Jagd (XI.18).



Elin mødte Palle i april 1940 og blev gift med ham 7. november 1941. De fik over 46 lykkelige år sammen, de sidste 8 år på Frederiksborg Slot. Elin er nu bosat i Hellerup.

Deres børn og børnebørn.

Ulla Bolten Jagd (XII.47).



Født 8. februar 1943 i Hellerup. Realeksamen 1960. Total hoteluddannelse. Kontorchef på Hotel Kongens Ege i Randers. Forskellige job i Udenrigsministeriet og i hotelledelse. 7 år på Ordrup bibliotek. 4 år i Tandlægernes hus. Studentereksamen (samfundsfaglig linie) 1994. Studerer dansk ved universitetet i København.

Stig Ulrik Bolten Jagd og Bendte (XII.48).

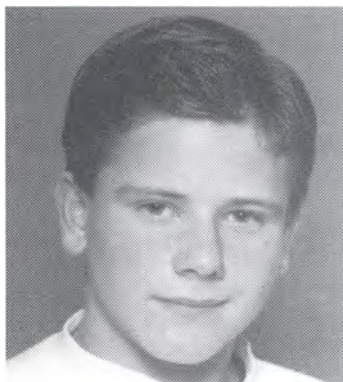


Stig.

Født 25.2.1946 i Hellerup. Student, matematisk, Akademisk kursus 1965. Soldat, sergent ved Bornholms Værn 1965-67. HA 1970. Cand.merc. 1972. Statsautoriseret revisor 1979. Ansat Revisionsaktieselskabet C.C.H. von Rosen 1972-1986. Ansat revisorgruppen 1986-87. Selvstændig virksomhed, Revisionsfirmaet Jagd og Paulsen 1987.

1976 gift med Bendte Mariane Christensen, født 25.4.1947 i Næstved. Realeksamen, Louiseskolen, Haderslev 1964. Handels- og kontoruddannet 1964-67. Autoriseret lægesekretær fra Lægesekretærskolen Århus 1968. Rigshospitalet, Kir. gast.afd. fra 1968-1971. Bispebjerg Hospital kir.gast.afd. 1971-1975 og siden 1975 på kir.gast.afd. Hvidovre Hospital f. Professor P.M.Christiansen og Professor Henrik Kehlet.

Børn.



Ulrik

Ulrik Bolten Jagd (XIII.84) født 12.juli 1976 på Frederiksberg. Student (mat) Øregaard Gymnasium 1994.

Philip Bolten Jagd (XIII.85) født 6.juni 1979 i Gentofte. Maglegaard Kommuneskole. Øregaard Gymnasium (mat).



Philip

Vibeke Bolten Jensen og Jess Bønkel Jensen (XII.49).

Vibeke.



Født 7.4.1948 i København. Student, ny-sproglig, Akademisk Kursus 1968. Læreruddannelse Zahles Seminarium 1974. Ansat ved Københavns Skolevæsen 1.1.1975. Ansat 1.8.1975 ved Institut Sankt Joseph, Dag Hammarskjölds Allé. Overlærer 1987. Fra 1991 Lærerrådsformand.

Gift 1.3.1969 i Holmens kirke med Jess Bønkel Jensen født 27.1.1945 i Odense. Student, matematisk Sorø Akademi 1964.



Indkaldt til Søværnet august 1964. Sø-officersuddannelse ved Søværnets Officersskole. Søløjtnant I 1968. Kaptajn-løjtnant 1973. Orlogskaptajn 1979 og Kommandørkaptajn 1991. Helikopterpilot-uddannelse 1970-71 ved USNAVY, Florida. Skiftende tjeneste, bl.a. chef for patruljebåden DRYADEN 1977-78, chef for Søværnets Flyvetjeneste 1986-89, chef for inspektionsskibet HVIDBJØRNEN 1989-90, sektionschef i Forsvarskommandoen 1992-95 og fra november 1995 forsvars-attache ved den danske ambassade i Paris. Samtidig ud-nævnt til kommandør.

Børn.



Mette Jagd Jensen (XIII.86) født 18. september 1974 i København. Student (spr) Kildegaards Gymnasium 1993. Handelshøjskole 1995.

Nina Jagd Jensen (XIII.87) født 20. februar 1978 i København. Øregaard Gymnasium.



Mette

Nina

Karin Birgitte Bolten Jagd og Martin Stefan Mie-Renard (XII.50).

Karin



Født 21.3.1957 i København. Nysproglig student, Zahles Gymnasium 1976. Debut på Det ny Scala i 1977 i "Gigi". Optrådte som ridefogedens kone i Caféteatrets udgave af "Jeppe på bjerget" og 1981 som feen i musicalen "Pinocchio", Det ny teater i Mercurteatret. Deltaget i talrige revuer 1979 - 1990 og i Blakstedturnéen 1982 - 1992. Adskillige opgaver for TV 2, bl.a. i Julekalenderen og programmet "Lågen i bogen" 1993 - 1996.



gift med Karin Birgitte Bolten Jagd født 10. august 1956. Skuespiller, forfatter og instruktør. Har bl.a. skrevet og iscenesat TV 2 julekalender i de senere år.

Børn.



Oliver Louis Jagd Mie-Renard (XIII.88) født 27. november 1989.



Malthe Jagd Mie-Renard (XIII.89) født 13. maj 1991.

Registre

Mænd.

Andersen, Christian T.	123	Johansen, Hans Gad	111
- , Henning	123	Juhlin, Claus Zaff	94
- , Søren T.	123	Lystad, Hege	88
Arnberg, John	113	- , John	88
Bojesen-Møller, Emil	114	- , Simen	88
- , Jacob	114	Meedom, Peter Johan	96
Brønnum, Christian Ulrik	95	Mie Renard, Malthe Jagd	127
- , Finn Oluf	95	- , Martin Stefan	127
- , Frederik Oluf	95	- , Oliver Louis Jagd	127
- , Mads Peter Harboe	95	Olsen, Bjørn Christian Elias	87
Christoffersen, Erik Steen	99	- , Bjørn Reino	87
- , Jesper T. Munch	99	- , Knut Anders	87
Davies, Philip Ronald	93	Rokkedal, Christoffer T.	96
Dyberg, Carl Albert Nielsen	89	- , Per Leon Møller	96
- , Henrik T.	93	Rømeling, Frans	115
- , Jan T.	93	- , Jacob	115
Eriksen, Finn T.	99	Schelderup, Sverre	115
- , Knud Eigil T.	100	Schultz-Lorentzen, Anders	113
- , Poul Gunnar T.	100	- , Christian	113
Fredholm, Jan Ulrik Brønnum	95	- , Helge	112
- , Claus Brønnum	95	Schutzbach, Michel	98
- , Steen S.	95	Smith, Christopher William T.	84
Gad, Andreas	108	- , Nicholas Poul T.	84
- , Casper Balling	117	- , Philip Joe	84
- , Christopher	116	Steendahl, Gregers	122
- , Claus	109	- , Joen T.	122
- , Jesper	110	- , Vagn T.	122
- , Johan Heiberg	116	Søilen, Magnus	88
- , Palle	108	- , Oddmund	88
- , Povl Heiberg	116	Tellefsen, Christian	86
- , Sven	117	- , Per Christian	86
- , Ulf	107	Tryde, Axel Christian Pfarø	80
Grova, Halvard	88	- , Chris	81
- , John-Eirik	88	- , Eggert Christoffer	63
- , Jon Bjørn	87	- , Emil Blicher	96
- , Jon Jacob	87	- , Erik Blicher	81 83
- , Jon Karl	88	- , Hans Christian Blicher	98
- , Karl Jacob	88	- , Holger Ove Vilhelm	106
- , Karl Bernhard	87	- , Jacob	92
- , Nikolai	87	- , Jacob Christian	106
Hofset, Audun	88	- , Jacob Thomsen	80
Hutchinson, Brant T.	82	- , Jens Blicher	96
- , Frank William	82	- , Jesper	92
- , Trent T.	82	- , Johan Frederik	80
Haarløv, Caspar Tyge	103	- , Lasse	98
- , Erik Ove	104	- , Michael	97
- , Hans Tyge B.T.T.	102	- , Niels Ove	106
- , Holger B.T.T.	102	- , Ove Vilhelm	100
- , Rasmus Tyge	105	- , Per	92
- , Sten	105	- , Peter Axel	119
- , Tyge	101	- , Steen Blicher	96
- , Viggo	103	- , Thorkild Blicher	95
Jagd, Palle Bolten	124	- , Torben	118
- , Philip Bolten	125	Widmer, David	83
- , Stig Ulrik Bolten	125	- , Michael	83
- , Ulrik Bolten	125	zVon, Stephen Michael Christian	
Jensen, Jess Bønkel	126	Pharo	85

Kvinder (pigenavn i parantes).

Albrechtsen, Gerd T. (T).	91	Jensen, Nina Jagd		126
- , Merete T.	91	- , Vibeke Bolten (Bolten Jagd)		126
Balling, Charlotte	117	Johansen, Sarah Henriette Gad		111
Bojsen-Møller, Lene (Schultz-Lorentz)	114	Juhlin, Anne Therese Zaff		94
- , Lærke	114	- , Christina Louise		94
Boyle, Marianne (T.)	121	- , Nina T. (T.)		94
Brønnum, Agnete Blicher (Blicher T.)	95	Lystad, Anne Jorunn (Grova)		88
- , Julie Harboe	95	- , Kristina		88
- , Louise Harboe	95	Munch, Karen T. (T. Eriksen)		99
Darsøe, Nickie	92	- , Marie-Louise T.		76
Davies, Joyce T. (T. Dyberg)	93	Olsen, Marie Louise (Grova)		87
Dyberg, Annelise (Hansen)	93	- , Yngvild Kristine		87
- , Johanne Marie (T.)	89	Otte, Marie Louise		95
- , Susan T.	93	- , Marlene Brønnum		95
- , Ulla Kirstine (Pheiffer)	93	Overgaard, Ingebjørg (T.)	80	100
Eriksen, Kirsten Louise T.	99	Rokkedal, Marlene T.		96
Fredholm, Kirsten Brønnum (Brønnum)	95	Schultz-Lorentzen, Lone (Gad)		112
Fynholt, Linda	96	- , Naja		113
Gad, Dorte	111	- , Rikke		113
- , Edith	115	Schutzbach, Beatrice		98
- , Flsebet	116	- , Brit Sophie		98
- , Grete (brostrøm)	108	Schjelderup, Silje		115
- , Jenny Åse (Brügmann)	109	Smith, Lisbeth T. (T. Eriksen)		84
- , Kirsten (Bistrup)	108	Steendahl, Ingeborg T. (T.)		122
- , Mette	108	- , Siri T.		122
- , Pernille	110	Søilen, Bjørg Kari (Grova)		88
- , Signe	108	- , Karen Louise		88
- , Sophie Balling	117	Tellefsen, Camilla		86
- , Ulla	108	- , Eli (Vaarum)		86
- , Åse (T.)	107	- , Louise Anne Margaretha Pfarø (T.) (Bibbi)		85
Grova, Anna Henriette (Paus)	87	Tryde, Agnete (Toussieng)		118
- , Anna Katarina	87	- , Agnete Blicher		96
- , Anna Lisa	87	- , Annette		119
- , Gulla	88	- , Annette (Berg)		106
- , Ida	88	- , Britt		98
- , Ingjerd Dagrøn	87	- , Caroline Louise (Wolff)		92
- , Ingrid	88	- , Dana Carin (T.)	82	83
- , Karl (Birkeland)	88	- , Edith Kristine (Nielsen)		95
- , Liv Hege	87	- , Emma (Rich)		100
- , Louise (T.)	88	- , Eva (T.)		123
- , Mari	88	- , Eva Blicher		96
- , Mari	87	- , Eva Julie		106
- , Tatjana	88	- , Grete		97
- , Tone	88	- , Cyda (Scheuerman)		97
Hofset, Frida	96	- , Inge (Pedersen)		98
Hølund, Nikoline T.	96	- , Ingeborg	80	100
- , Vibeke	105	- , Ingrid		80
Haarløv, Anette (Jensen)	103	- , Jacquelyn		120
- , Anne Margrethe (Langberg)	101	- , Janet		80
- , Inger T. (T.)	102	- , Jannie Willingshøy (Jørgensen)		92
- , Inger Britt T.	102	- , Jette (Balslev)		96
- , Inger-Marie Beck T.	104	- , Maizie (Suen)		119
- , Karen Margrethe (Lønborg)	102	- , Majken (T.)		98
- , Katrine Beck Thomsen T.	104	- , Marie (Misse)		100
- , Marie Isabel Lønborg	103	- , Marilyn Nita		120
- , Martha Cathrine	105	- , Sarah Willingshøy		92
- , Stine	125	- , Susanne Blicher		96
Jagd, Bendte Mariane (Christensen)	124	- , Wendy Laurel (Ellyn)	81	83
- , Elin (T.)	127	Widmer, Jill T. (T.)		83
- , Karin Birgitte Bolten	124	zVon, Jacqueline	80	85
- , Ulla Bolten	96			
Jensen, Anette Louise	126			
- , Mette Jagd				