



Dette værk er downloadet fra Danskernes Historie Online

Danskernes Historie Online er Danmarks største digitaliseringsprojekt af litteratur inden for emner som personalhistorie, lokalhistorie og slægtsforskning. Biblioteket hører under den almennyttige forening Danske Slægtsforskere. Vi bevarer vores fælles kulturarv, digitaliserer den og stiller den til rådighed for alle interesserede.

Støt Danskernes Historie Online - Bliv sponsor

Som sponsor i biblioteket opnår du en række fordele. Læs mere om fordele og sponsorat her: <https://slaegtsbibliotek.dk/sponsorat>

Ophavsret

Biblioteket indeholder værker både med og uden ophavsret. For værker, som er omfattet af ophavsret, må PDF-filen kun benyttes til personligt brug.

Links

Slægtsforskernes Bibliotek: <https://slaegtsbibliotek.dk>

Danske Slægtsforskere: <https://slaegt.dk>

FYNS
TELEFONVÆSEN
GENNEM 25 AAR

1884—1909

UDGIVET AF FYNS KOMMUNALE TELEFONSELSKAB



ODENSE
FYENS STIFTSBOGTRYKKERI (DREYER)
MCMX

Den 1. Marts 1909 var 25 Aar forløbne, siden Odense Telefon-Selskab, som det første her i Fyen, aabnede Driften for Publikum. Direktionen for Fyns kommunale Telefonselskab har derfor ment, at det kunde have Interesse ved denne Lejlighed at kaste et Blik udover den Vej, der er tilbagelagt.

Saa kort denne Vej er, saa rig paa Udvikling, saa fuld af Omskiftelser har den været. Tekniken paa Telefonens Omraade har i disse Aar været i rivende Fremskridt, og ogsaa i vor Kreds er der sat meget ind paa at gøre alle de nye Opfindelser nyttige og frugtbringende. Ikke mindst har Administrationen og Driftens ydre Forhold i det hele været underkastet Forvandlingens Lov, og alle disse Træk var det vel værd at føje sammen og fæste til Papiret, medens Erindringen derom endnu er levende. Dagbladenes Referater af Møder og Generalforsamlinger, de trykte By- og Aamtsraadsforhandlinger og skriftlige og mundtlige Meddelelser fra Folk, der

Tid efter anden har været knyttet til Virksomheden, har foruden Selskabets Arkiv været Hovedkilderne til Fremstillingen af Udviklingens Gang, medens de tekniske Forklaringer hviler paa Driftsdirektør J. v. Linstows Instruktioner. Udarbejdelsen er foretaget af Arkivassistent, cand. mag. William Norvin.

Til Minde om dem, der først her i Stiftet fremsatte Tanken om Telefondrift, som førte den ud i Virkeligheden og nedlagde deres Kræfter i dens Tjeneste, som en Tak til alle, der arbejdede for dens Vækst og Fremgang under forskellige Former og vekslende Vilkaar, i det daglige støtte Arbejde og ved de betydningsfulde Afgørelser og Vendepunkter, men ikke mindre som et Vidnesbyrd om Livskraft og Haab til Fremtiden udsendes da disse Blade.

DIREKTIONEN

FOR

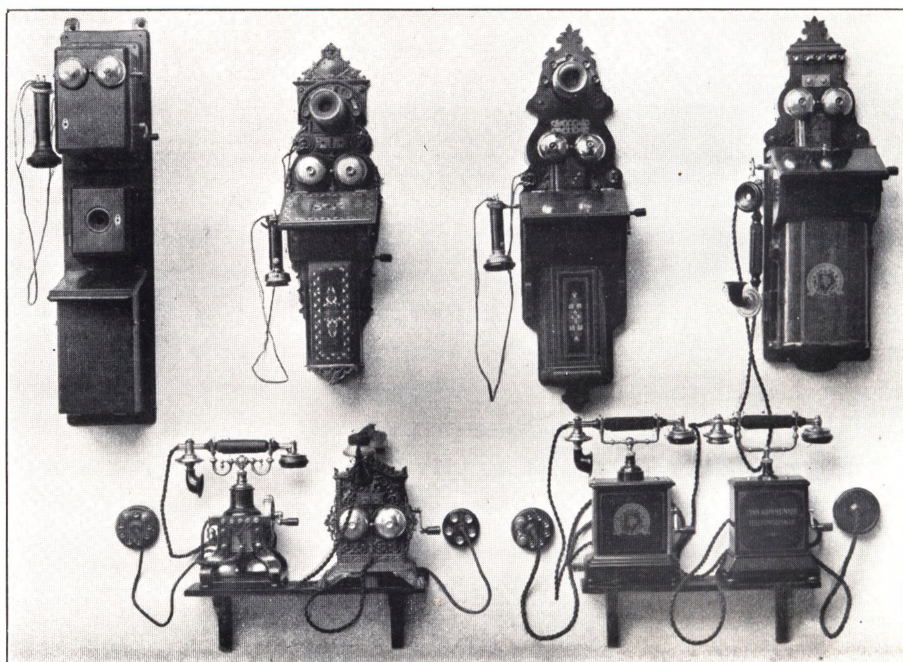
FYNS KOMMUNALE TELEFONSELSKAB.

I.

Det Aarhundrede, der for faa Aar siden randt til Ende, var i visse Henseender et af de mærkeligste i Menneskehedens Historie. Ikke at dets Indsats i Aandskulturens Udvikling var synderlig stor i Forhold til andre Tidsaldres; det havde hverken det sekstende Aarhundredes sprudlende og myldrende Foraarsbrud eller det syttendes retliniede og udholdende Arbejde paa at bygge den menneskelige Videns tilhugne Planker sammen til et solidt tømret Fartøj, og det attende Aarhundredes rivende Revolutionsstorm naaede kun det nittende som svage Briser, der brødes af modsatte og stærkere Luftstrømme. Men til Gengæld bærer denne sidste Tidsalder Præget af et omfattende og vidt-forgrenet Arbejde i den materielle Kulturs Tjeneste. Den tidligere opdagede Mulighed for Udnyttelsen af Dampkraften udvikles nu i rig Mangfoldighed, der navnlig giver Kommunikationen mellem Lande og Folk en fra alle tidligere Tider helt forskellig Karakter. Mest overraskende er dog den Fylde af praktiske Opfindelser, der er naaet paa Elektroteknikens Omraade, hvorved hele det commercielle og industrielle Liv, navnlig i de større Byer, ganske har skiftet Fysiognomi. Siden Elektromagnetismens Opdagelse ved en dansk Forsker i Aaret 1820 er Opfindelserne fulgt Slag i Slag, og navnlig i den sidste Menneskealder er ikke noget Aar, ja vel næppe nogen Maaned, gaet hen, uden at en eller anden overraskende Nyhed paa det elektrotekniske Omraade er bleven forkyndt for Verden. Telegrafens virkede ved sin Fremkomst overraskende nok og fremkaldte vel manges skeptisk Hovedrysten, men efterhaanden som den med sit Net har omspændt hele vor Klode og

derved virket afgørende ind paa hele den internationale Efterretnings-Forbindelse, er den som Jærnbaner og Dampskibe blevet et uundværligt og højt vurderet Led i moderne civiliserede Staters Livsførelse. Og dog kan dens Betydning for den enkelte, dens Indvirkning paa det jævne borgerlige Dagligliv i alle Forhold ikke paa langt nær taale Sammenligning med den Rolle, der er tilfaldet dens yngre Søster — Telefonen.

Blandt de Ting, der paa Verdensudstillingen i Philadelphia i Aaret

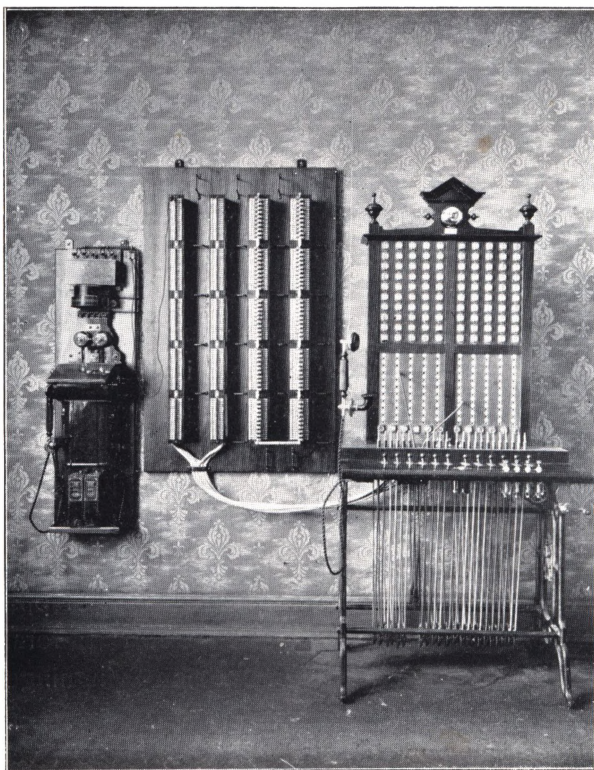


1. Selskabets Apparater gennem 25 Aar.

1876 tiltrak sig de besøgendes Opmærksomhed, samlede vel ingen en saa stor og interesseret Skare af Tilskuere som Professor Alexander Graham Bells nye Opfindelse, der her for første Gang udstilledes offentligt og hvorpaa der blev udtaget Patent. Opfindelsen kaldtes Telefon med en af græske Ord dannet Betegnelse, der betyder saa meget som »Afstands-Stemme« eller »Afstands-Taler«, og hvis Opgave det var ved Hjælp af en elektrisk Strøm at overføre Lydbølger i store Afstande. Principet for Bells Apparat var det samme, som endnu stadig anvendes

i Høretragten ved de almindelige Telefoner, idet altsaa begge Apparater, det, hvori der taltes og det, hvormed der hørtes, var af samme Konstruktion. Lydbølgerne fra den menneskelige Talestemme slog gennem Tragten ind imod en ganske tynd Jærnplade, en saakaldt Membran, der derved kom i Svingninger ind imod en beviklet Magnet, i hvis magnetiske Kraftlinier der opstod Forandringer, som atter fremkaldte tilsvarende elektrisk Strøm i den Traad, der var viklet om Magneten. Ud igennem Traaden forplantede nu Strømmen sig til Modtageren, hvis Høreapparat var af samme Indretning; den vakte her i Magnetens Kraftlinier Forandringer, der svarede til Afsenderapparatets og hvorved Jærnmembranen sattes saaledes i Svingninger, at den udsendte de samme Lydbølger, som den talende lod lyde mod sin Plade. Allerede samtidig med Bell, og navnlig efter at hans Opfindelse var bleven bekendt i videre Kredse, syslede talrige Teknikere med Forbedring af Telefonen, idet man navnlig havde Opmærksomheden henvendt paa den Vanskelighed, der var ved at opnaa saa stor en Styrke i den elektriske Strøm, at Gengivelsen af Lydbølgerne hos Modtageren kunde blive helt tydelig og klar. Det afgørende Fremskridt blev her gjort af den berømte Edison, der i Aaret 1877 opfandt den saakaldte Mikrofon. Herved afløstes Afsenderapparatets Magnet af en lille Beholder fyldt med pulveriseret Kul; foran ligger Membranen, hvorimod der tales og som under sine Svingninger mod Kullet trykker det mere eller mindre sammen, hvorved Styrken af den elektriske Strøm, der ledes igennem det, stadig skifter; ligesom ved Bells Telefon løber nu denne Strøm ad Traaden ud til Modtagerapparatet og fremkalder tilsvarende Svingninger i dets Plade. Da Mikrofonen ikke har nogen Elektromagnet, frembringes Strømmen her af galvaniske Elementer, der anbringes i Kredsløbet ved Afsenderapparatet, og den er saaledes fremstillet ad galvanisk og ikke som hos Bell ad elektromagnetisk Vej. Imidlertid var der unægtelig visse Ulemper forbunden med et System, der gjorde det nødvendigt, at der hos hver Abonnent opstilledes galvaniske Elementer, hvis Syrebeholdning kræver stadig Fornyelse og Tilsyn, og det var derfor et meget betydningsfuldt Fremskridt, da man indførte Anvendelsen af de saakaldte tørre Elementer, hvor Vædsken ved Gelatine er gjort tykflydende, og som derfor ikke skal fornyes og ikke kræver det Tilsyn som de vaade. Saaledes er den simple Telefonforbindelse mellem to Punkter, men for at Tele-

fonen kunde faa større praktisk Anvendelse, maatte der nødvendigvis skabes et System, der samlede Traadene i et Knudepunkt, hvor Forbindelserne imellem dem

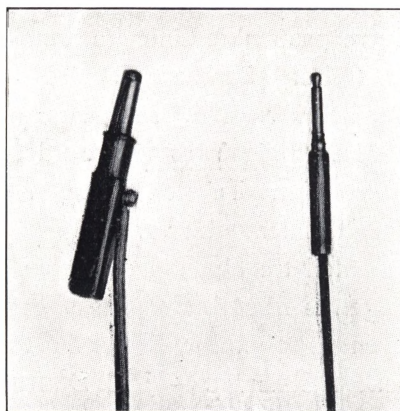


2. Centralstation med Vekselbord.

kunde sluttet og afbrydes efter Behag. Dette sker ved Indretning af en Centralstation, hvor alle Ledningerne samles i et saakaldet Vekselbord. Naar nu en Abonnent vil kalde paa en anden, drejer han paa et lille Haandsving og sætter derved en lille Vekselstrømsmaskine – den saakaldte Induktor – i Gang; herved sender han en elektrisk Strøm til Centralstationen, hvor hans Ledning ender. Signalet viser sig ved, at en lille Klap med hans Nummer falder ned, og Telefonistinden indsætter nu i et Kontakthul, der svarer til den nedfaldne Klap, en Prop, hvortil der er befæstet en Snor; ved Forskydning af en saakaldet Ekspeditions-Nøgle paa denne Snor kommer hun i Forbindelse med Abonnementen, hører hans Ønske og efter at have indsat en paa Snorens anden Ende befæstet Prop i Kontakthullet til det Nummer, der skal kaldes paa, sender hun, ligeledes ved Hjælp af Nøglen, en Ringe-Strøm gennem Ledningen og Forbindelsen imellem de to Abonnementer er sluttet, samtidig med at Telefonistinden – atter ved Hjælp af Nøglen – sætter sig selv ud af Forbindelsen og i Stedet indfører en Klap, som ved Afringningen markerer for hende, at Samtalen er endt og Forbindelsen kan afbrydes.

– 8 –

Næppe nogen anden Opfindelse har i Løbet af saa kort Tid som Telefonen erobret alle Jordens civiliserede Lande. I de nærmeste Aar, efter at Bell havde udstillet Apparatet, udnyttede han sit Patent med ægte amerikansk Forretningsdygtighed; overalt startedes i de større Byer Bell-Telefon-Selskaber og snart naaede Bevægelsen ogsaa op til os. Telefonens Arbejds- og Udviklingsvilkaar maatte naturligvis blive forskellige i de forskellige Lande efter den Holdning, Statsmagten indtog dertil, idet Regeringen, hvor der eksisterede en Telegraflovgivning, paa Grundlag af denne kunde gribe regulerende ind i Anlæg og Drift eller ligefrem tage det hele i sin Haand, medens der i de Lande, der ikke besad en saadan Lovgivning, var frit Spillerum for det private Initiativ. Til de sidste hørte Danmark, og den Station, det internationale Bell-Selskab i 1881 havde oprettet i København, gik da ogsaa allerede det følgende Aar over til et privat Aktieselskab; det øvrige Land fulgte Hovedstadens Eksempel.



3. Prop og Snor af gl. og nyt Vekselbord

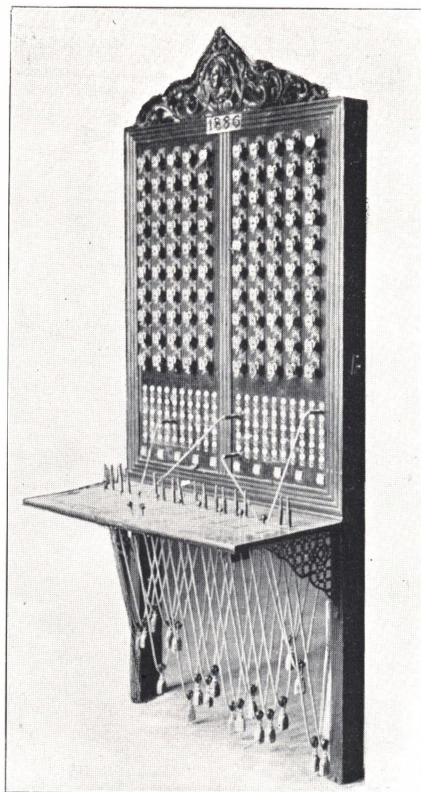
Allerede samme Aar, som Telefonen holdt sit Indtog i København, naaede den ogsaa Fyen; til en Begyndelse dog blot som et privat lille Anlæg, idet en Købmand i Odense fik Tilladelse af Byraadet til at opstille Stænger langs Skibhusvej for at kunne drage en Telefonledning fra sin Villa til sine Forretningslokaler inde i Byen. Da der paa Finansloven for 1882-83 bevilgedes et Beløb af 10,000 Kr. til Hjælp til forskellige Telefonanlæg, havde Odense Byraad i September Maaned 1882 under Overvejelse heraf at søge et Bidrag til at anlægge en Ledning fra Odense ud til Gabet, og da man mente, at en saadan Forbindelse navnlig vilde være af stor Betydning for Byens Handelsstand, som derigennem altid kunde være à jour med, hvilke Skibe der løb ud og ind af Fjorden, saa rettedes der en Forespørgsel til Handelsforeningen, om den vilde være villig til at bidrage til et saadant Anlæg. Handelsforeningen erklærede sig beredt hertil, men udtalte samtidig Ønsket om, at der ogsaa indrettedes Telefonnet i selve Odense By. Denne Gang

kom Sagen ganske vist ikke videre end til de fromme Ønsker, men allerede næste Aar kom den atter frem; da udsendte nemlig den 21. Juni en Kreds af Mænd en Indbydelse til Odense Publikum, navnlig dens Handelsstand, til at tegne sig som Abonnenter i Odense Telefon-Selskab. Den nødvendige Kapital til et Telefon-Anlæg i Byen var tilvejebragt, men Planens Udførelse vilde naturligvis staa og falde med den Tilslutning, den mødte; den Betydning, et saadant Anlæg vilde have, navnlig for Forretningslivet, blev stærkt fremhævet, og det stilledes i Udsigt, at man foruden et fuldstændigt Net i selve Byen og den tidligere paatænkte Linie fra Kanalen over Skibhusene, Stige og Klintebjerg til Gabet efterhaanden vilde anlægge Landlinier, foreløbig indtil en Periferi i en halv Mils Afstand udenom Byen, men saaledes, at de senere kunde føres videre ud omkring i Landet og til de øvrige fyenske Købstæder. Taksten sattes til 100 Kr. for det første Driftsaar, for hvilket Abonnementet var bindende, medens det siden skulde være opsigeligt med tre Maaneders Varsel. Under Indbydelsen stod Navnene paa følgende Mænd, der altsaa er at betragte som Telefonens Fædre her i Fyen: Prokurator, Kancelliraad TH. BORCH, Redaktør, Justitsraad — senere Etatsraad — J. C. DREYER, Driftsbestyrer S. DYHR, Stadsingeniør — senere Etatsraad — TH. JOCHIMSEN og Apotheker, Etatsraad G. LOTZE.

Skønt Tilslutningen af Abonnenter ikke var saa stærk, som man havde ventet, vedtoges det dog at bringe Anlægget til Udførelse, og i Løbet af Efteraaret blev det udbudt til Entreprise. Det tildeltes Smedemester CHR. ANDERSEN, jun. og Vægfabrikant H. SØRENSEN efter et Tilbud paa ca. 22,000 Kr., hvorfor der skulde anlægges et Net paa 70 Abonnentledninger og en Centralstation med to Vekselborde, der var indrettet til i det hele at kunne optage 100 Ledninger. Det var oprindelig Planen at føre Traadene rundt i Byen ved Hjælp af Stænger, men man gik under Anlægget over til at benytte Tagstativer, der var istand til at bære 48 Ledninger. Det hele Anlæg, der blev rost for sin solide og samvittighedsfulde Udførelse, gennemførtes i Løbet af Vinteren trods de forskellige Vanskeligheder, der var at overvinde, ikke blot ved de Hindringer, som Vejret paa den ugunstige Aarstid kunde berede Arbejdets hurtige Fremme, men ogsaa i Form af Modstand fra uforstaaende og vrangvillige Medborgere, der ikke vilde give Tilladelse til, at deres Tage eller Skorstene tjente til Befæstelse og Understøttelse for Lednin-

gerne. Den 1. Marts 1884 kunde Driften aabnes, omend kun 32 Abonnenter var vundet for Foretagendet. Samtidig havde man imidlertid genoptaget den tidligere omtalte Tanke om en Forbindelse med Lodsstationen ved Gabet. I Slutningen af 1883 fremsatte Selskabet for Kanaludvalget et Forslag herom, dog med den Ændring af den tidligere Plan, at Ledningen ikke skulde føres over Skibhusene, men for at vinde noget Opland over Stige og Lumby til en Centralstation i Otterup, hvorfra der saa skulde trækkes Forbindelser med Klintebjerg, Gjersø og Gabet. Kanaludvalget gik ind paa med Byraadets og Ministeriets Approbation at bevilge 200 Kr. til Hjælp til dette Anlæg, og da Odense Handelsforening erklærede sig villig til ligeledes at yde 200 Kr., imod at den engang daglig fik telefonisk Meddelelse ude fra Gabet om de passerende Skibe, gik Sagen i Orden, og Anlægget gennemførtes. Endnu en udenbys Forbindelse fik Odense straks fra Begyndelsen af, idet der førtes en Ledning til Fruens Bøge og til Dalum Papirfabrik. Endelig skal det nævnes, at der ligeledes i Slutningen af 1883 blev sluttet en Overenskomst mellem Telefon-Selskabet og Byraadet om Indretning af en Brandalarmerings-Telefon, som Selskabet paatog sig at anlægge for ca. 5000 Kr.; ogsaa Tilsynet og Kontrollen, Indøvelse i Brugen og den nødvendige Flytning af Apparaterne hos det vekslende Brandmandskab blev overdraget Selskabet imod en fast aarlig Godtgørelse. Til Gengæld for Retten til Telefondrift paa Byens Grund fik de kommunale Embedsmænd efter Byraadets nærmere Bestemmelse Ledninger til deres Kontorer til nedsat Takst.

Var end Tilslutningen til at begynde med kun ringe, saa varede



4. Vekselbord fra 1886.

det dog ikke længe, inden Folk fik Øjnene op for Telefonens Fortræffelijkheid; to Aar efter Driftens Aabning var Abonnenttallet steget til 200. Samtidig begyndte ogsaa Selskabet at strække Fangarmene ud over Landet; 1886 anlagdes en Centralstation i Aarup, hvorved man fik Forbindelser med Assens og Middelfart, 1887 droges Kerteminde ind i Nettet, og nu fulgte hvert Aar Anlæg af stedse flere Centraler, hvorved man dels aabnede helt nyt Land for telefonisk Forbindelse, dels vandt



5. Den gamle Central i Hjallesø.

videre Tilslutning gennem de andre fynske Selskabers Ledningsnet. I det enkelte at gøre Rede for Centralernes Tilblivelsestid vilde være af for ringe Interesse; her skal blot nævnes, at Bogense som den sidste i Rækken af Købstæderne fik Telefon i 1894, og at Selskabet samme Aar traf Overenskomst med Telegrafdirektoratet om Forbindelse med Statstelefonen, der da var bleven anlagt og førte fra København over Korsør og Nyborg til Odense. Endelig havde Krigsministeriet Aaret iforvejen givet Tilladelse til, at man benyttede en Ledning, som til Brug i Krigstilfælde var nedlagt fra Kerteminde til Nordskov ved Fyens Hoved, til

at etablere en Forbindelse mellem dette Punkt og Odense Kanal. Bevæggrundene hertil var de samme, som havde ført til Anlægget af Linien til Gabet, og Kanaludvalget ydede ogsaa hertil et Bidrag af Havnekassen. Efterhaanden som Abonnentantallet steg, maatte naturligvis ogsaa Centralstationen i Odense udvides, men den fandt dog endnu i en Aarrække Plads i den Bygning, hvor den fra Begyndelsen af var bleven installeret, paa Vestergade Nr. 17 ved Flakhaven, hvor endnu det store Stativ paa Taget staar som et Minde om hin Tid. De Mænd, der havde sat Telefonen i Verden, var ogsaa i adskillige Aar de ledende i Selskabet; saaledes vedblev Apotheker, Etatsraad LOTZE at være Formand til sin Død i Slutningen af Aaret 1893, da han afløstes af Redaktør, Etatsraad J. C. DREYER. Driften bestyredes de første Aar af Baron C. DE BRETTON som Forretningsfører, der ogsaa havde været medvirkende ved Anlægget, men han afløstes snart af Kaptajn — senere Oberstløjtnant — HARTNACK, der derefter i en Snes Aar var knyttet til den fyenske Telefon. Selskabets Tekniker E. JUHLER, der ligeledes var med fra Begyndelsen af, var den eneste, der opnaede at fejre 25 Aars Jubilæum sammen med Virksomheden, idet han vedblivende var i Tjeneste til 1. Marts 1909, da han tog sin Afsked med Pension.



6. Bygningen paa Vestergade.

Det er ovenfor nævnt, at Odense-Selskabet ikke var det eneste her i Fyen, der i hine Aar startede Telefondrift. Gennem Centralen i Aarup havde det opnaaet Forbindelse med Assens og Middelfart, idet begge disse Byer omtrent samtidig med Odense havde faaet deres Telefoner. I Assens stiftedes saaledes et Telefon-Selskab i Begyndelsen af Aaret

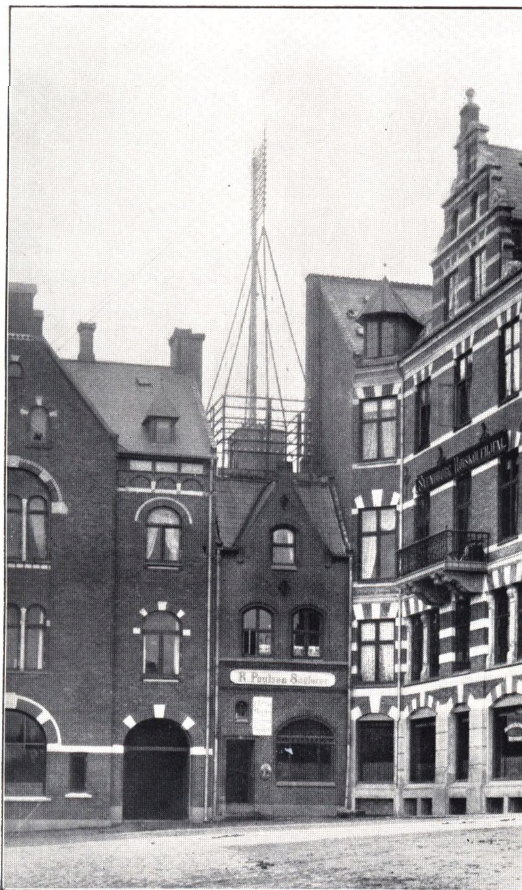
1885 paa Initiativ af en Kreds af Mænd, blandt hvilke navnlig Læge K. M. LIND og Herredsfuldmægtig FRED. MAALØE var og, saalænge Selskabet bestod, vedblev at være de ledende. Det var naturligvis i første Række selve Assens By, man tog Sigte paa, og de 35 Abonnter, hvormed Driften aabnedes i Maj Maaned, var alle bosiddende i Byen; men snart spandtes dog ogsaa Traade udover Landet, saaledes til Knudepunktet Aarup og til Wedellsborg, og senere indrettedes ogsaa Centralstationer i Ebberup, i Glamsbjerg, i Haarby og i Verringe, fra hvilket sidste Punkt der knyttedes en ny Forbindelse med Odense. Assens-Selskabets Takster var ordnede efter et originalt og ejendommeligt System, idet der skulde betales en aarlig Grundtakst af 30 Kr. og desuden 5 Øre for hver indenbys og 10 Øre for hver udenbys Samtale paa Selskabets egne Linier, 20 Øre, naar andre Selskaber berørtes; siden indførtes dog ogsaa et Abonnement paa 65 Kr. med fri Samtaleret.



7. Den første Centralstation i Assens.

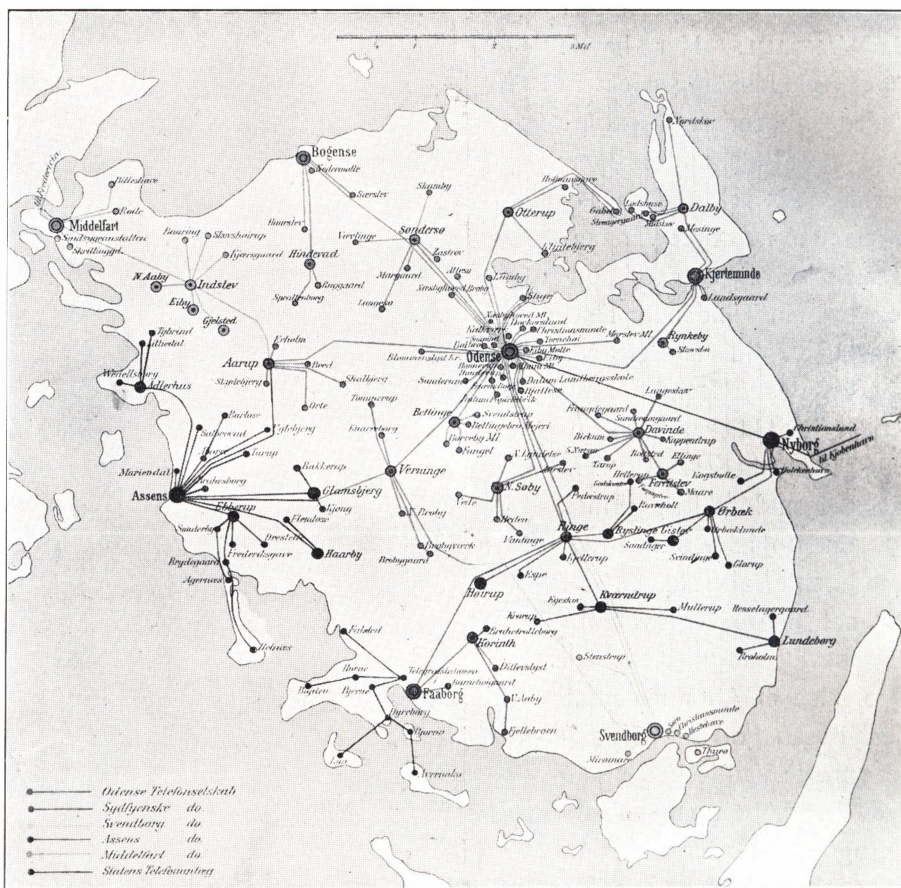
Udviklingen af Nettet foregik kun langsomt, saaledes at Antallet af Abonnter ved Selskabets Opløsning kun var steget til 84, hvoraf de 56 var i Byen; derimod var Brugen i Aarenes Løb gaaet meget stærkt frem, idet Samtalernes Antal fra 1885 til 1895 var vokset fra 5,605 til 60,223. Af lignende Størrelse var Middelfart Telefon-Selskab, der foruden selve Byen med dens nærmeste Opland kun havde en Hovedlinie til en Centralstation i Indslev, hvorfra der udgik nogle mindre Forgre-

ninger og en Linie til Aarup, hvor Forbindelserne med Odense og Assens knyttedes. Samtidig havde ogsaa Svendborg faaet sit eget Telefon-Selskab, som startedes med en Aktiekapital af 15000 Kr., væsentlig paa Initiativ af Købmand F. F. KRULL, Overretssagfører – senere By- og Herredsskriver – Justitsraad J. L. KNUDSEN og Gæstgiver H. WANDAHL. Her havde imidlertid Udviklingen større Vanskeligheder at kæmpe med end i de andre Byer; ganske vist havde der, allerede inden Anlægget var færdigt, meldt sig ca. 50 Abonnenter, men Tilliden til Telefonens Fremtid viste sig saa ringe, at Bestyrelsens Forsøg paa at faa Aktiekapitalen udvidet mislykkedes. En Tid saa det endog helt kritisk ud, da nogle Abonnenter, som mente, at Taksten, der var sat til 75 Kr., var for høj, bevægede Flertallet til Opsigelse af Abonnementet. Bestyrelsen gød nu Olie paa de oprørte Vande ved at tilbyde hver Abonnent en Aktie, og da der atter var kommen Ro i Sindene, varede det ikke længe, inden der kom fart i Udviklingen. Nu udvidedes Aktiekapitalen, Selskabet byggede selv sin Centralstation, og snart førtes ogsaa Ledninger udover Byens Omraade til Forbindelse med de andre Byer, saaledes til Odense Selskabets Verninge-Linie og til Ringe, hvor det knyttede Forbindelser baade med Odense og med det »Sydfyenske Telefonselskab«. Dette ligeledes i 1884 stiftede Selskab,



8. Centralstationen i Svendborg.

hvis Forretningsleder var Postmester for det fynske Jernbanepostkontor HERTZ, havde til Maal at anlægge Telefonnet over Sydfyen med Linien Nyborg-Ringe-Faaborg som Hovedaare. Udviklingen af denne Virksom-



9. Kort over Nettet ved Selskabernes Sammenslutning.

hed var særlig livlig; efter ti Aars Førløb fordobledes Aktiekapitalen, der oprindelig var 15000 Kr., Abonentantallet var ved Sammenslutningen med de andre Selskaber 150, og der fandtes i det hele 12 Centralstationer med et forholdsvis betydeligt Net af Ledninger, hvoraf ikke mindre end

300 Kilometer interurbane Ledninger. Paa Udviklingen af disse sidste havde de fyenske Selskaber efterhaanden mere og mere fæstet deres Opmærksomhed, og der blev i 1894 sluttet en Overenskomst mellem dem alle fem, særlig med denne Sag for Øje; det vedtoges da at anlægge en Række direkte interurbane Linier, der skulde forbinde Odense med Assens, Middelfart, Faaborg, Svendborg og Nyborg.

Dog — den videre Udvikling skulde komme til at foregaa under ændrede Former.

II.

Som det tidligere er berørt, var Telefondriften herhjemme fra Begyndelsen af overladt til den private Foretagsomhed, og den naturlige Udvikling maatte da af sig selv gaa i den Retning, at der overalt, hvor Ønsket om Telefonanlæg blev levende i Befolkningen, dannedes smaa lokale Selskaber, hvis Virksomheds Omraade i Reglen blot var en Købstad med dens nærmeste Opland. Saaledes fandtes der her i Landet ved Midten af Halvfemserne ikke mindre end 56 forskellige Telefonselskaber foruden de smaa saakaldte Telefonforeninger, der oprettedes rundt om paa Landet, navnlig i Jylland, og nærmest havde Karakteren af private Andelsforetagender. Ihvorvel en saadan Ordning, hvorved Landet var delt i mange smaa Telefonkredse, ikke er uden visse Fordele, navnlig paa Udviklingens første Trin, idet man saaledes er Herre over at udføre Anlægget udelukkende med den daglige, lokale Samtaletrafik for Øje, som dog paa det Tidspunkt laa nærmest og havde størst Betydning, saa hæftede der dog ogsaa visse Svagheder derved. De smaa Selskaber besad naturligvis kun smaa Midler og var derfor ikke altid i Stand til at skaffe sig første Klasses Materialer, saa lidt som de altid kunde raade over den tekniske Sagkundskab, der havde været ønskelig. Navnlig angaaende det første Punkt lød der da ogsaa rundt om fra alle Kanter af Landet gentagne Klager; Uordener og Forstyrrelser i Linierne, daarlige Forbindelser og navnlig ondt Vejrligs Ødelæggelser var hyppigere, mere omfattende og mere vedvarende end heldigt var. Dertil kom endelig den voksende Trang til hurtigere og bedre Forbindelser paa de længere Afstande, navnlig imellem Købstæderne indbyrdes — de saakaldte

interurbane Forbindelser. Sammenslutnings-Bevægelsen opstod da ganske af sig selv, laa saa at sige i Luften omkring Midten af Halvfemserne, da sytten af Jyllands fire og tyve Selskaber forenedes til »Jydsk Telefonselskab«, og da samtidig Tanken om Forening af de fyenske Selskaber fik fast og levende Form. Fremfor noget andet Sted maatte Jordbunden her være gunstig for saadanne Planer, her hvor allerede de geografiske Forhold gør Odense til Midtpunkt og Hovedstad for Landet, og de andre Købstæder deler Oplandet saa temmelig ligeligt imellem sig. Medens de to Selskaber paa Ærø og Langeland holdt sig udenfor, forenede de fyenske sig da i Aaret 1895 til et Hele, der fik Navnet »Fyens Telefonselskab«, og hvis Levetid daterer sig fra 1. Januar 1896. Man satte sig det Formaal at drive og efter Omstændighederne udvide og udvikle det fyenske Telefonnet, som var anlagt af de fem Selskaber. Hovedsædet var i Odense, hvor Generalforsamlingen skulde holdes, og hvor de fire af Bestyrelsens ni Medlemmer skulde have Bopæl, medens en skulde være bosiddende i Svendborg, en i Assens, en i Middelfart og en i Faaborg eller Nyborg, eller i Byernes nærmeste Omegn; ved første Valg udpegedes disse otte Bestyrelsesmedlemmer af de gamle Selskaber, det niende af det nye Selskabs Generalforsamling. Aktiekapitalen skulde være en halv Million Kroner, som fordeltes i Aktier paa 250 og 1000 Kr.; at Telefonen var anset for et godt Foretagende, ses tydeligt af den rivende Afsætning, der i Januar 1896 var paa de 60,000 Kr., der da blev



10. Stangliniebygning.

det fyenske Telefonnet, som var anlagt af de fem Selskaber. Hovedsædet var i Odense, hvor Generalforsamlingen skulde holdes, og hvor de fire af Bestyrelsens ni Medlemmer skulde have Bopæl, medens en skulde være bosiddende i Svendborg, en i Assens, en i Middelfart og en i Faaborg eller Nyborg, eller i Byernes nærmeste Omegn; ved første Valg udpegedes disse otte Bestyrelsesmedlemmer af de gamle Selskaber, det niende af det nye Selskabs Generalforsamling. Aktiekapitalen skulde være en halv Million Kroner, som fordeltes i Aktier paa 250 og 1000 Kr.; at Telefonen var anset for et godt Foretagende, ses tydeligt af den rivende Afsætning, der i Januar 1896 var paa de 60,000 Kr., der da blev

udbudt til pari Kurs. Paa den første Generalforsamling valgtes ligesom i det gamle Odense-Selskab Etatsraad J. C. DREYER til Formand og Forlagsboghandler CHR. MILO til Næstformand, ligesom ogsaa Personalet fulgte med over; Oberstløjtnant HARTNACK blev Forretningsfører, Postmester i Nyborg HERTZ fra Sydfyenske Telefonselskab blev Linie- eller Driftsinspektør, og ligeledes Teknikeren J. PETERSEN indtog sin gamle Stilling i det nye Selskab. I Ledelsen foregik i Selskabets korte Levetid



11. Odense Centralstation.

kun den Forandring, at Etatsraad DREYER ved sin Død i Marts 1897 afløstes af den tidligere Næstformand Forlagsboghandler MILO.

Da Virksomheden begyndte under de nye Former, fandtes foruden de 8 Købstadcentralstationer 30 Landcentraler med et samlet Abonnentantal af henimod 1000. Taksterne fastsattes til 60 Kr. aarlig for indenbys Abonnement og for udenbys desuden 20 Kr. eller 25 Øre for hver Samtale paa indtil 3 Minutter, medens Landabonnement nærmere skulde bestemmes efter de paagældende lokale Forhold og efter Ledningens



12. Bygningen i Jernbanegade.

Længde. Selskabet maatte naturligvis overtage de gamle Selskabers Forpligtelser overfor de forskellige Kommuner, saaledes overfor Odense Kommune, der gav Koncession til 1. Januar 1900 paa de samme Vilkaar, som Odense-Selskabet havde haft, herunder ogsaa den nedsatte Takst for Telefoner hos de kommunale Embeds- og Bestillingsmænd, Vedligeholdelse og Udvikling af Brandalarmeringstelefonen og Tilsyn med Linierne fra Havnen til Gabet og til Fyens Hoved imod et Tilskud paa 500 Kr. af Havnekassen.

De indbyrdes Forbindelser, som de forskellige Selskabers Net allerede i Forvejen havde haft, blev nu regulerede, udvidede og forbedrede, og den jævne Udvikling med stadig ny Tilgang af Abonnentlinier fortsattes. En Ting var der, som det laa nær nu i særlig Grad at have Opmærksomheden henvendt paa, de direkte Forbindelser mellem Købstæderne, de interurbane Linier, som Aar for Aar benyttedes i stede større Omfang; at gøre disse Forbindelser saa gode som muligt maatte være en af det nye Selskabs vigtigste Opgaver. Først og fremmest maatte man da tage i sin Tjeneste et meget betydningsfuldt teknisk Fremskridt, der paa det Tidspunkt allerede havde fundet Anvendelse rundt om i Landene, det saakaldte Dobbeltledningssystem. Den enkelte Traad, der tidligere udgjorde Telefonledningen, maatte altid være udsat for forstyrrende Indflydelse fra andre nærliggende Ledninger, der fremkaldte de saakaldte Induktionsstrømme, der i dette Tilfælde ytrede sig som Taleoverføring fra Ledning til Ledning. Herved indkom altsaa fremmede og forstyrrende Lyde i Samtalen, og selv om de paa kortere Strækninger ikke lagde uovervindelige Hindringer i Vejen, saa var det paa længere Afstande temmelig umuligt at opnaa virkelig gode Forbindelser. Denne Ulempe blev overvundet ved Indførelsen af Dobbeltledninger, der som Navnet angiver, bestaar af to Traade, der paa kortere Afstande ligefrem trækkes parallelt og paa længere Strækninger enten krydses med bestemte Mellemrum eller snos fremad, saaledes at de paa hele Længden efterhaanden kommer i samme Stilling til alle inducerende Aarsager, hvorved Induktionsstrømmene i de to sammenhørende Traade faar lige stor Styrke og samme Retning; overfor Telefonapparatet, der staar i Ledningernes Endepunkt, ophæver de følgelig hinandens Virkninger. Da man i Aaret 1887 havde bygget en saadan Dobbeltledning mellem Paris og Brüssel, viste Resultatet Muligheden af en god Tele-

fonforbindelse paa saa lang en Afstand, men det blev herved tillige klart, at Dobbeltledningen var en nødvendig Betingelse for at opnaa dette. Det var da naturligt, at dette System hurtig vandt Indgang overalt; saaledes var ogsaa Statstelefonen fra København til Odense konstrueret, og saaledes tog nu Fyens Telefonselskab fat paa at ombygge sine interurbane Forbindelser.

Nettets hele Udvidelse maatte snart fremkalde Pladsmangel i de



13. Telefonstativ ødelagt ved Snestorm.

store Centralstationer, ikke mindst i Odense, der nu, endnu mere end tidligere, blev Knudepunkt for saa mange Ledninger. Den gamle Bygning paa Vestergade ved Flakhaven, hvis Udvidelsesmuligheder kun var ringe, maatte forlades, og Selskabet opførte selv i Aarene 1897-98 efter Tegning af Arkitekt N. JACOBSEN sit eget smukke og monumentale Hus, hvis ejendommelige Façade og mægtige Telefontaarn i saa høj Grad præger Jærnbanegades Fysiognomi. Her indrettedes paa første Sal Kontorer for Administrationen, medens anden Etage under Taarnet indtoges

af Centralstationen, saavel for den lokale som for den udenbys Samtaletrafik. De ovenfor omtalte Vekselborde, hvor Ledningerne løber sammen og Forbindelsen slttes, kunde i deres simple, oprindelige Indretning kun optage et meget begrænset Antal Traade; naar nu Antallet af Abonnenter steg, maatte der etableres særlige Forbindelser mellem Bordene og følgelig ofte Samvirken mellem flere Telefonistinder, hvorved Ekspeditionen let kunde tabe baade i Nøjagtighed og Hurtighed. Til Overvindelse af denne Ulempe havde man konstrueret de saakaldte Multiple-Vekselborde; efter dette System har alle Abonnentledninger ved en særlig Kontaktindretning Forbindelse med hvert eneste Bord, hvorved altsaa enhver Telefonistinde kan sætte enhver af de Abonnenter, af hvem hun kan ringes op, i Forbindelse med en hvilken som helst anden af alle Centralens Abonnenter. I det Tilfælde, en Telefonistinde forsøger Tilknytning til en Abonnent, der i Forvejen er optaget ved et af de andre Borde, slttes der ved en særlig Kontaktfjeder et isoleret Strømløb gennem hendes egen Telefon, hvorved der frembringes en Lyd som et lille Knæk eller Smæld, der giver hende Signal om, at der er optaget.

Trods de Krav, der stillede til en Telefondrift som den fyenske og trods de betydelige Udgifter, Udvidelserne og de tekniske Fremskridt medførte, kunde Selskabet vedblivende give sine Aktionærer et særdeles godt Udbytte. Da indtraadte der ved Indflydelse udefra en afgørende Vending i Sagernes hele Forløb.

Den stærke Udvikling af Telefonen her til Lands maatte, i hvert Fald delvis, ligesom i Sverrig forklares ud fra den fuldstændige Frihed, der herskede paa dette Omraade, hvor ingen Lovbestemmelser drog Grænser for Virkelysten. I de øvrige Lande havde man fra tidligere Tid af en Telegraflovgivning, hvis Bestemmelser man nu udvidede til at gælde Telefonen, saaledes i England og Frankrig og i Tyskland, hvor selve Rigets Grundlov indeholdt det fornødne, eller man sørgede nu for som i Norge at faa en Telegraf- og Telefonlov vedtaget. Ogsaa den danske Regering havde tidligt taget denne Sag under Overvejelse, men de forviklede politiske Forhold i Midten af Firserne havde hindret dens videre Fremme; nu i Halvfemserne, da den paany blev taget frem, lykkedes det at føre et Forslag frelst gennem Rigsdagen, og 11. Maj 1897 stadfæstedes Loven om Telegrafer og Telefoner. For Telefonens Vedkommende betegner denne Lov i flere Henseender et Vendepunkt i

Udviklingen, og for Driften af det fynske Net blev den af afgørende Betydning. Staten fik nu Eneret paa Anlæg og Drift af Telefoner over hele Landet, men kunde dog gennem Indenrigsministeriet meddele andre Koncession for et Tidsrum af 20 Aar; dog tilføjedes her den Bestemmelse, at de Kommuner, over hvis Omraade Koncessionen disponerede, inden Bortgivelsen

skulde tage Stilling til Sagen og udtale deres mulige Ønsker om Driftens Art og Udstrækning. De Selskaber, der allerede bestod, skulde inden tre Maaneder, efter at Loven var traadt i Kraft, søge Ministeriets Anerkendelse og derefter Koncession.

Fyens Telefonselskab opnaaede ogsaa straks Anerkendelsen, men med Koncessionen gik det ikke saa let. Da Ministeriet efter Lovens Bestemmelse forelagde et Udkast for de kommunale Raad til Erklæring, henviste Odense Byraad for sit Vedkommende Sagen til sit tekniske Udvalg,

men ved Behandlingen i Salen i Mødet den 8. Juli 1898 fremhævedes det stærkt af Konsul F. L. HEY, at det foreliggende Spørgsmaal ikke alene var af teknisk, men ogsaa og i langt højere Grad af økonomisk Art, og der rejstes i det hele stærke Betænkeligheder imod, at Selskabet fik Koncession. Resultatet blev da, at Raadet fulgte den Vej, der herved anvistes, idet man supplerede det tekniske Udvalg med Borgmester F. SIMONV og

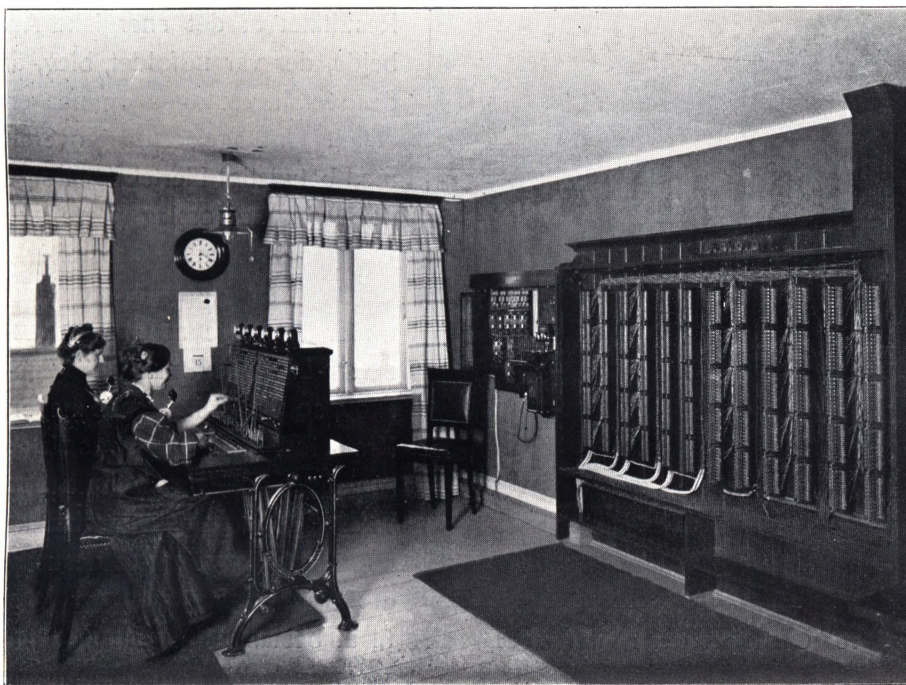


14. Efter Snestorm.

Konsul HEY for at det saaledes sammensatte Udvalg skulde søge Forhandling om Sagen med de øvrige fyenske Amts- og Byraad. Disse fulgte Opfordringen og valgte hver deres Repræsentanter, som traadte sammen til et Fællesmøde paa Odense Raadhus den 6. September; her valgtes et Fællesudvalg med Kammerherre TRESCHOW som Formand, hvis Op-gave det var at undersøge Mulighederne og Vilkaarene for Gennemførelsen af kommunal Telefondrift, og der vedtoges enstemmigt en Resolution, hvori man fraraadede at give Koncession til Fyens Telefonselskab og søge kommunal Drift gennemført eller, hvis en saadan Ordning ikke kunde komme i Stand, da til Koncessionen at knytte visse Betingelser, som kunde yde tilstrækkelig Garanti for Varetagelsen af Publikums Interesser. Denne Resolution forebragtes 12. September for Indenrigsministeren af en Deputation, som bestod af Fællesudvalgets Formand, Kammerherre TRESCHOW, Grev AHLEFELDT-LAURVIG-BILLE til Egeskov, Direktør, Folketingsmand KLAUS BERNTSEN, Konsul HEY, Købmand C. A. JENSEN, Svendborg, Driftsbestyrer LERCHE og Sadelmager NIELSEN, Kerteminde. Ministeren udtalte, at han vel ikke havde Sympathi for Indførelsen af kommunal Drift, men dog ønskede at se en nærmere i Enkeltheder udført Plan for, hvorledes man tænkte sig Forholdet ordnet; iøvrigt henviste han Udvalget til at forhandle med Telefonselskabets Bestyrelse, men et Forsøg i denne Retning førte ikke til noget Resultat, da Selskabet overhovedet ikke vilde indlade sig i nogen Underhandling, før Koncession var given, et Standpunkt, der let forstaas ud fra den Betragtning, at Koncessionen som det faste Grundlag for Driftens Fortsættelse naturligvis i betydelig Grad vilde forøge Selskabets Værdier. I det nye Udkast, der i Slutningen af December Maaned fremkom fra Ministeriet, var der indsat en Paragraf, den berømte § 27, der væsentligt forandrede hele Stillingen; den gik ud paa, at hvis der inden 1. Juli 1899 kom til at foreligge Tilbud fra samtlige Amts- og Købstadkommuner i Fyen om Overtagelse af Selskabets Aktiver og Passiver, skulde det være pligtigt til at indlade sig i Forhandling og til, hvis Enighed ikke kunde opnaas, at underkaste sig en Vurderingskommission, nedsat efter Telefonlovens Bestemmelser for saadanne Tilfælde. Fællesudvalget afgav nu i et samlet Delegeretmøde den 27. Januar 1899 Beretning om Sagens Forløb, og det vedtoges her at overdrage til Odense Byraads Delegerede, som var d'Hrr. Borgmester F. SIMONY,

Arkitekt VILH. HAUGSTED, Konsul F. L. HEY, Driftsbestyrer GEORG LERCHE og Tømrermester P. POULSEN, at tilvejebringe de nødvendige Oplysninger til Opstilling af en Rentabilitets-Beregning og at affatte Forslag til en Plan for et kommunalt Telefonselskabs Virksomhed.

De Delegerede lagde i den nærmest følgende Tid et meget betydeligt Arbejde ind i Sagen og Resultatet blev et Forslag til de kommunale Raad om at nedsætte et Udvalg af Repræsentanter til at indhente



15. Middelfart Centralstation.

Ministeriets Samtykke til at gøre Fyens Telefonselskab et bindende Tilbud om Overtagelse og til i det hele at foretage alt fornødent til Sagens videre Fremme. Forslaget var udførligt begrundet og ledsagedes for det første af en Beregning over Sagens pekuniære Side. Idet man ansatte Selskabets Aktier til en Kurs af 115, anslog man den til Overtagelsen nødvendige Sum til 670,000 Kr., og naar dertil lagdes 230,000 Kr., som vilde være nødvendige til Driftskapital, Forbedring af Nettet og andre uforudsete Udgifter, naede man en Totalsum af

900,000 Kr. Medens heraf de 200,000 tænkte tilvejebragt som Bankkredit, eftersom der var Brug for dem, skulde de 700,000 Kr. optages som Kommunelaan mod Amts- og Byraadenes Garanti, fordelt efter Antallet af Abonnenter i de forskellige Kommuner. Endvidere forelagdes et udførligt Udkast til Love for et kommunalt Telefonselskab. I Løbet



16. Centralbestyrer i Virksomhed.

af April og Maj Maaned kom disse Forslag til Behandling i alle de kommunale Raad, og Resultatet af det energiske Arbejde, der var udfoldet, blev, at de overalt vedtoges og paa en enkelt Undtagelse nær overalt med betydeligt Flertal. De ifølge det vedtagne Forslag valgte nye Delegerede samledes derefter i Odense og konstituerede sig under Forsæde af Grev AHLEFELDT-LAURVIG-BILLE til Egeskov, som i det hele satte megen Kraft ind paa Opgavens Løsning og nu afløste Kammerherre TRESCHOW, der ønskede at trække sig tilbage; man valgte desuden et Forretningsudvalg, der kom til at bestaa af de samme Her-
rer, der hidtil som Delegerede

for Odense Byraad havde arbejdet for Sagen. Da endelig Koncessionen under 20. Juni var meddelt, fremsattes for Selskabets Bestyrelse Tilbud om Overtagelse i Overensstemmelse med den ovenfor anførte Beregning; men Enighed kunde ikke naas, dertil var Standpunkterne for stærkt afvigende. Begge Parter ønskede derfor Sagen afgjort af en Vurderingskommission, som Ministeriet derefter lod nedsætte under 16. August under Forsæde af kgl. Kommissarius Kammerherre TOBIESEN som kongevalgt Formand; Medlemmerne var iøvrigt Etatsraad C. G. BAYER og Højesteretssagfører ASMUSSEN, der begge var valgt af Ministeriet, Formanden for Københavns Telefonselskab Etatsraad J. HANSEN, der ud-

det til, fastholdt Amts- og Byraadenes Repræsentanter med Enstemmig-
 hed Ønsket om Erhvervelsen, som man vedblivende mente vilde være
 til Gavn for Kommunerne og bedst tjene Publikums Tarv. Handelen
 kom saaledes i Stand og under 27. Oktober 1899 meddelte Indenrigs-
 ministeriet sin Tilladelse til Sagens endelige Ordning.



18. Kort over Nettet 1. Januar 1900.

III.

Saa snart Ministeriet havde meddelt sit Samtykke til Overtagelsen, tog Udvalget fat paa at organisere det nye Selskab. Der udarbejdedes Forslag til Love, som efter nogen Drøftelse, og efter at Ministeriet havde udtalt sig om forskellige Punkter, vedtoges og blev approberede under 6. Februar 1900. Det nye Selskab, der fik Navnet Fyns kommunale Telefonselskab, skulde i naturlig Konsekvens af den Maade, hvorpaa det var kommen til Verden, være et Andelsselskab af samtlige fynske Amts- og Købstadkommuner med Hovedsæde i Odense og med Fyn og Thurø som Arbejdssfære, alt i Overensstemmelse med den tidligere meddelte Koncession og de Forslag, som var vedtaget af Raadene. De forskellige Kommuners Andel i Selskabets Udbytte og Forpligtelser bestemtes efter Antallet af Abonnenter den 1. April 1899 i hver Amtsraads-kreds og Købstad. Iøvrigt havde alle Raadene eller deres Repræsentanter lige Ret til at stille Forslag, rejse Klager over eller begære Oplysninger om Driften og om Selskabets Anliggender i det hele. Hver Andelshaver skulde vælge en Repræsentant for hver 50 Abonnenter, der den ovennævnte Dato fandtes i det paagældende Omraade; var Tallet lavere, skulde ligeledes vælges en Repræsentant, og ingen Kommune kunde vælge flere end fem; desuden skulde der vælges et tilsvarende Antal Suppleanter. Repræsentantskabet var Selskabets højeste Myndighed, dets lovgivende Forsamling, om man vil, og svarede altsaa nøje til et Aktieselskabs Generalforsamling; det skulde vælge en Direktion paa fem Medlemmer, der under Ansvar overfor Repræsentantskabet varetog Selskabets Tarv opadtil og udadtil og i det hele sad inde med Ad-

ministrationen; til at lede Driften og det øvrige daglige Arbejde skulde ansættes en Driftsdirektør. Endelig fastsattes det, at Selskabets Regnskabsaar skulde være Kalenderaaret, og Regnskaberne revideres af to af Repræsentantskabet ansatte Revisorer. Af Driftsoverskudet skulde 20 %, som det var foreskrevet i Koncessionens § 23, henlægges til et Reservefond, medens Repræsentantskabet fik Bestemmelsesret over Resten. Disse var de vigtigste Punkter i de vedtagne Love, der med nogle enkelte Ændringer, som nedenfor skal blive omtalt, endnu stadig er gældende. I den Tid, der hengik, inden Ministeriets Approbation forelaa, fungerede Kommunernes Udvalg som Repræsentantskab med Forretningsudvalget som Direktion; det blev da væsentlig dette sidste, der som hidtil kom til at lede Arbejdet ved Overtagelsen og Organisationen, og hvem det kom til at paahvile at træffe Foranstaltninger til Ordningen af det vigtigste Punkt – Tilvejebringelsen af Købesummen, der skulde udbetales den 1. April. Resultatet blev, at der gennem Fyens Discontokasse, Landmandsbanken og Privatbanken i København optoges et Partiallaan paa 1,300,000 Kr. fordelt i 500 Obligationer à 2000 Kr. og 300 à 1000 Kr.; Kursen var 100, hvorfra dog gik 2 % i Provision til Bankerne. Laanet skulde forrentes med $4\frac{1}{2}$ % og amortiseres efter en aarlig Ydelse af $5\frac{1}{2}$ %, hvorved den ordinære Løbetid altsaa vilde blive ca. 38 Aar; dog tilføjedes den Bestemmelse, at Selskabet, om det maatte ønske det, efter fem Aars Forløb kunde forhøje den aarlige Ydelse efter Behag. Største Delen af Laanet medgik jo til Udredning af Købesummen, der 2. April 1900, da den udbetaltes, med de imidlertid paaløbne Renter udgjorde 1,077,463 Kr. 92 Øre; Resten indsattes som Driftskapital i Fyens Discontokasse, efter at dog noget var medgaaet til Omkostninger ved Overtagelsen saavel af Linienettet som af de to Ejendomme i Odense og Svendborg.

Den 1. Januar 1900 gled da den fynske Telefondrift ind under den nye Administration, uden at dog dette føltes som nogen brat Overgang; hele Personalet med Driftsdirektør HARTNACK og Driftsinspektør Postmester HERTZ i Spidsen fulgte jo ogsaa med fra det gamle Selskab. Da saa Ministeriet havde approberet Lovene og de forskellige kommunale Raad derefter havde valgt deres Tillidsmænd, kunde Repræsentantskabet den 15. Marts for første Gang træde sammen og Ledelsen derved indtræde i helt normale Forhold. Til Formand valgtes Stiftamtmand DE

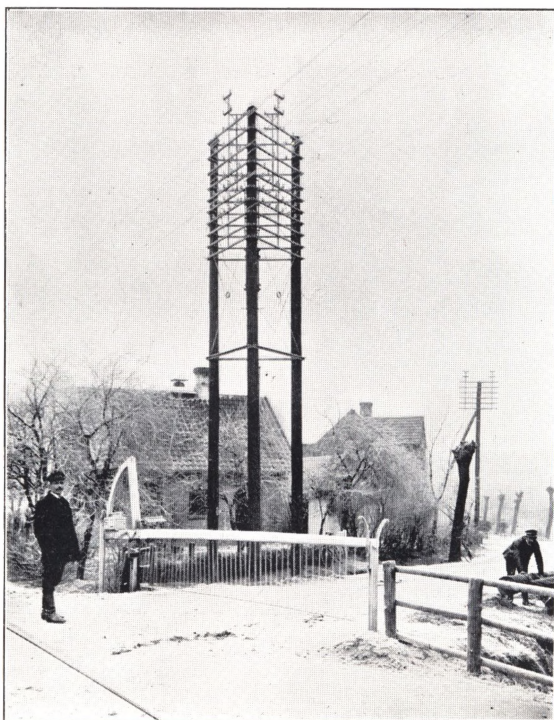
JONQUIÈRES, medens Direktionen kom til at bestaa af Konsul F. L. HEY som Formand, Driftsbestyrer LERCHE som Næstformand og Kancelliraad PAGH, Branddirektør H. P. NIELSEN og Gaardejer TH. JENSEN af Kustrup. Det første Spørgsmaal paa Dagsordenen var Fastsættelsen af Taksterne. Ganske vist havde Ministeriet i sin Tid efter Udvalgets Ønske givet sit Samtykke til, at det gamle Selskabs Takster maatte vedblive at gælde indtil videre, men det havde tillige forlangt, at nye Takstforslag skulde fremsættes inden Udgangen af September Maaned for at kunne træde i Kraft 1. Januar 1901. At de nye Takster, man vilde foreslaa, maatte blive noget højere end de gamle, var vel egentlig at vente. Det betydelige Laan, det havde været nødvendigt at rejse til Anlægskapital og de omfattende Arbejder paa Udvidelse, Udbedring og Fornyelse, der maatte være forestaaende, om man da ellers blot nogenlunde vilde holde Skridt med Telefonens tekniske Udvikling, krævede Ofre, som man mente



19. Efter Snestorm.

med Rimelighed at kunne paalægge Abonnementerne, der i første Række vilde komme til at høste Nyttens af Fremskridtene, og endelig var det jo nødvendigt straks fra Begyndelsen af at anlægge Virksomheden saaledes, at den kunde bære sig selv og ikke kom til at paaføre Kommunerne Tab. Forslaget, som det kom til at foreligge, gik ud paa at inddele Abonnementerne i tre Klasser. Den første, der betegnedes A, fik uindskrænket Samtaleret over hele Selskabets Omraade for 120 Kr. aarlig, Klasse B fik Ret til 1200 Samtaler aarlig for 65 Kr., medens overskydende beregnedes med 10 Øre Stykket eller 6 Kr. 50 Øre for hundrede, og endelig kostede C-Abonnementet, der gav 1200 Samtaler indenfor samme Centralstation og 10 Øre for hver enkelt eller 5 Kr. for 100 overskydende,

50 Kr., naar Centralen havde over 200 Abonnenter, 45 Kr., naar der var mellem 100 og 200, og 40 Kr., naar Tallet var under 100; hertil kom saa Afstandsbetalingen eller Gebyret for Tilknytning til en fjærnere liggende Centralstation. Unægtelig var disse Takster noget højere end de gamle og navnlig i større Virksomheder, hvor man nødvendigvis maatte have A-Abonnementet med dets uindskrænkede Samtaleret, kunde Forhøjelsen



20. Kabelstang ved Fruens Bøge.

blive følelig. Da Misfor-
nøjelsen i Publikum kom
til Orde i Pressen, for-
langte Ministeriet Han-
dels- og Landboforenin-
gernes Erklæring over For-
slaget, men skønt disse
Korporationer ikke var
stemt for Forhøjelsen,
meddeltes dog under 27.
November den ønskede
Approbation. De nye Tak-
ster traadte saa i Kraft fra
1. Januar 1901, idet man
dog indrømmede ældre
Abonnenter visse Læm-
pelse i Afstandsbetalin-
gen; endvidere gjorde man
Amts- og Byraadene Til-
bud om at give de kom-
munale Bestillingsmænd
Telefon med uindskrænket

Samtaleret til en Pris, 10 Kr. lavere end Prisen for C-Abonnement, dog ikke under 40 Kr., idet man dog her som Forudsætning gik ud fra, at Kommunerne til Gengæld frafaldt de Krav, de efter Loven kunde have paa Erstatning for Benyttelse af Bygninger, Veje og Gader. Endelig tilbød man de fynske Bladredaktioner Telefon paa Hovedkontorerne for halv Pris. Anvendelsen af A-Abonnementet kunde volde visse Betæneligheder, idet det syntes noget urimeligt at give det til Hoteller, Caféer, Foreninger og lignende offentlige Lokaler, hvor Telefonen for en stor Del

benyttes af Ikke-Abonnter, som intet yder for Brugen. Man indsatte da i Takstreglementet den Bestemmelse, at A-Abonnementet kun gav Abonnter selv, hans Husstand og Personale Ret til at benytte Telefonen, og at Hoteller, Caf er og Foreninger kun kunde faa B- eller C-Abonnement; men samtidig indf rtes Telefonautomater, som man tilb d at ops tte i saadanne Lokaler for en aarlig Leje af 10 Kr. og saaledes, at de Bel b, der herved indkom, skulde tilfalde Abonnter. De her skildrede Takstbestemmelser havde Gyldighed indtil 1. Januar 1903, men udstraktes senere til Udgangen af September Maaned samme Aar. Fra 1. Oktober indf rtes en ny Ordning med fem Kroners Forh jelse af Grundtaksterne g ldende for en femaarig Periode indtil 30. September 1908; derefter er af Ministeriet approberet en yderligere Forh jelse af fem Kroner for samtlige Takstklasser, men dog saaledes, at denne  ndring f rst tr der i Kraft efter Repr sentantskabets n rmere Bestemmelse.

Havde Selskabet ved Opnaelsen af de h jere Takster maaske paataget sig betydelige moralske Forpligtelser, saa skulde det snart vise sig, at det var sig dette vel bevidst. Allerede straks fra Begyndelsen af havde man Opm rksomheden henvendt paa, at betydelige Arbejder paa Udvidelser, Fornyelser og Forbedringer var n dvendige, om man vilde f lge med Udviklingen og tilfredsstille de stedse stigende Krav, der stilledes, navnlig til Forbindelserne mellem K bst derne, de interurbane Linier. Betydningen af Dobbeltlinier er ovenfor omtalt og det er n vnt, at det private Selskab havde begyndt at indf re denne Reform. Nu f rtes dette Arbejde videre, idet hvert Aar en R kke enkelte Ledninger afl stes af dobbelte og adskillige nye Linier straks byggedes som Dobbeltledning. De nye Linier, der etableredes, var dels fremkaldte af den st dige Tilgang af Abonnter, der kr vede stedse st rre Forgrening af



21. Stanglinien ved H jrup Central.

Nettet rundt omkring paa Landet, dels var det en Række nye direkte Linier mellem Centralstationer, som ikke før havde haft direkte Forbindelse. Blandt Udvidelser er der maaske særlig Grund til at nævne, at da Beboerne paa Baagø havde ansøgt Regeringen om at faa tilvejebragt en Forbindelse med Fyn, sluttedes der mellem Staten og Selskabet en Kontrakt om, at Staten skulde bekoste Anlæg af en Station paa Øen og føre Ledningen ad undersøisk Kabel til Selskabets Central i Husby, hvorved altsaa Øen kom ind i Selskabets Net, imod at dette skulde oppebære en Fjerdedel af Indtægterne. Paa lignende Vilkaar indgik ogsaa Forbindelserne til Smaaøerne ved Faaborg og Svendborg under Selskabets Drift, og endelig blev Statens Centralstation i Troense paa Taasinge sat i direkte Forbindelse med Selskabets Net, saaledes at Samtaler kunde finde Sted mellem Statens og Selskabets Abonenter, uden at der derfor skulde betales nogen særlig Afgift. Endelig blev ogsaa Øen Fænø inddraget i Nettet, idet der spændtes en Traad tværs over Fænøsund i en Længde af 900 Alen paa et Sted, hvor de høje Kystskrænter muliggjorde denne Forbindelsesmaade, saaledes at man slap for det bekostelige undersøiske Kabelanlæg; rigtignok viste det sig, at Linien ikke var hævet tilstrækkelig højt over Vandet og derved kunde risikere at blive beskadiget af særlig højtriggede Skibe, og da den desuden kom i Kollision med Panserskibenes nye Gnisttelegraf, løftede man den yderligere 20 Fod, saaledes at den nu i sin 110 Fods Højde over Vandfladen næppe kan rammes af andre Kalamiteter end dem, alle Luftledninger er udsat for.

Haand i Haand med Fornyelse og Reparation af selve Ledningstraadene gik ogsaa en gennemgaaende Fornyelse af Stængerne. De hidtil anvendte Stænger var ikke imprægnerede, og da Erfaringen efterhaanden havde lært, at Imprægnering i høj Grad øgede Stængernes Styrke og Holdbarhed, gik man over til at anvende imprægnerede Stænger overalt, hvor de gamle trængte til Fornyelse; det skete gradvis paa mange Strækninger, hvor Stængerne langsomt var fortærede af Tidens Tand, og af og til fandt det Sted i større Udstrækning, naar Vinterstormene før særlig haardt frem; den bekendte Julestorm i 1902 kastede saaledes ikke mindre end omtrent 500 Stænger til Jorden. Ved saadanne Lejligheder kunde det ogsaa gaa slemt udover Stativerne paa Tagene inde i Byerne; det vil endnu være i frisk Erindring, hvilke Ødelæg-

gølgelser der sidst paa Vinteren — den 5. April — 1905 overgik Nettet særlig i Odense. Jernmaster og Tagstativer styrtede ned, omtrent 1000 Forbindelser i selve Odense og alle Ledninger herfra til de andre Købstæder blev afbrudt. Først den 22. April var alt atter i Orden og 20,000 Kr. havde det kostet at genoprette Skaden.

Til Udviklingen af Nettet maatte naturligvis svare en lignende Udvidelse af Centralstationerne, navnlig de større i Købstæderne. Saaledes



22. Nedlæggelse af Cementblokke i Vestergade.

forhøjedes i 1903 Taarnet paa Bygningen i Odense og samtidig opførtes et helt nyt Taarn paa Stationen i Svendborg, der i det hele taget flere Gange er udvidet. Ogsaa i Assens og Nyborg opførtes i Stedet for de gamle Stativer paa Centralstationens Tag nye Taarne for at skaffe Plads til de mange tilkommende Ledninger. At der foruden Oprettelse af nye Landcentraler stadig har fundet Udvidelser og Fornyelser Sted, hvor de gamle Lokaliteter efterhaanden blev for smaa, er en Selvfølge, som der ikke i Enkeltheder skal dvæles ved. Men Udvidelsen af Cen-

tralerne med stedse flere Ledninger maatte atter kræve Forøgelse af Personalet; dette gjaldt navnlig Telefonistinderne, hvis Tal ogsaa maatte stige, da de nye Takster med Tællingen af Samtalerne indførtes. Det kan i denne Sammenhæng nævnes, at der i Aaret 1903 stiftedes en Pensions- og Enkekasse for Selskabets fast ansatte Personale under Direktionens Bestyrelse. Interessenterne tilsvare aarlig 5 pCt. af deres Lønning, medens Selskabet tilskyder 1000 Kr. Af den herved fremkomne



23. Indhaling af Kabler, Spillet.

Fonds ydes Pension til Funktionærer, der har været mindst 10 Aar i Selskabets Tjeneste med fra en Fjerdedel op til syv Tolvte dele af de sidste fem Aars Gennemsnitsløn, og til Enker med to Trediedele af den Pension, Manden vilde have faaet.

I Selskabets Administration foregik Tid efter anden nogle Personforandringer. 1903 traadte Driftsbestyrer LERCHE paa Grund af Sygdom tilbage som Næstformand i Direktionen; hans Afgang beklagedes af Repræsentantskabet, da man i ham mistede et virksomt og indsigtfuldt

Medlem. Driftsdirektør ved sydfynske Jærnbaneselskab F. KIER blev hans Afløser. I 1904 døde Medlem af Direktionen, Amsraadsmedlem, Gaardejer THOMAS JENSEN af Kustrup og erstattedes af Amsraadsmedlem, Landvæsenskommissær P. ANDERSEN, Søllested. Næste Aar skete en endnu større Forandring, idet Driftsdirektøren Oberstløjtnant HARTNACK fra 30. April tog sin Afsked; der bevilgedes ham en Pension og Selskabet bragte ham sin Tak for hans lange og dygtige Virksomhed i de



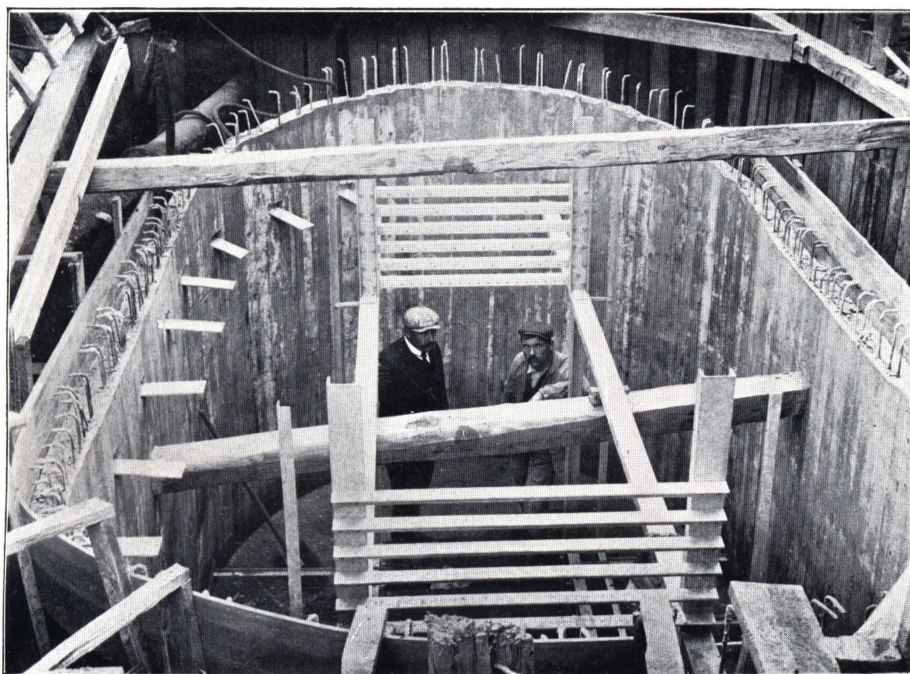
24. Indhaling af Kabler, Tromlen.

fynske Telefoners Tjeneste. Fra 1. Maj konstitueredes Postmester HERTZ, der hidtil havde været Driftsinspektør, som HARTNACKS Efterfølger. Samtidig omordnedes Administrationen, idet der ved Ændring af Lovenes §§ 28–30 indførtes et Driftsudvalg bestaaende af Direktionens Formand og Næstformand og Driftsdirektøren. Postmester HERTZ' Virksomhed som Direktør blev dog kun kortvarig; i Begyndelsen af 1906 udnævntes han til Overpostinspektør for Østifterne og tog da som Følge af sin Bortflytning fra Byen sin Afsked fra Selskabets Tjeneste efter i mere

end tyve Aar at have nedlagt et meget betydeligt Arbejde i Udviklingen af Fyns Telefonnet. Efter at nu Direktionens Formand og Næstformand havde fungeret som Driftsdirektion indtil 1907 1. April, udnævntes cand. polyt. JOACHIM VON LINSTOW, der siden 1. Februar 1906 havde været Selskabets Ingeniør, til Driftsdirektør. Ved samme Tid tog Selskabets mangeaarige Bogholder L. CHR. THOMSEN sin Afsked med Pension. Endelig har de store Udvidelser og Forandringer i de sidste Aar, som nedenfor skal omtales, fra 1. Maj 1908 medført Ansættelse af endnu en Ingeniør, Premierløjtnant af Ingeniørerne E. W. KOCH.

Paa det tekniske Omraade er der i de allersidste Aar sket en meget betydningsfuld Udvikling. Dette gælder for det første Linienettet i Odense By. Her førtes før alle Traade fra Centralstationens Taarn som Luftledninger ud over Byen ved Stativer rundt om paa Hustagene og ved Stænger i Gaderne. Alle disse Understøttelsepunkters Antal og Styrke maatte naturligvis, efter som Nettet voksede, stadig forøges, men i Følge Sagens Natur var Grænserne for Udvidelse ret snævre; dels havde jo Byraadet forbeholdt sig Ret til at forlange Gademasterne fjærnede, naar de blev generende for den stigende Trafik, og dels var Hustagene i Odense — smaa og gamle, som de for en stor Del er — kun lidet egnede til at bære store og stærkt belastede Stativer. Man maatte da med den fremtidige Udvikling søge bort fra Luftlednings-systemet og dele Nettet ved Hjælp af underjordiske Kabelanlæg. Medens man, naar Ledningen udføres gennem Luften, efter Behag kan trække nye Traade, efterhaanden som der bliver Brug for dem, maa Kabelsystemet nødvendigvis bygges saaledes, at man ikke hvert Øjeblik skal grave Byens Gader op for at nedlægge nye Kabler, men paa den anden Side vilde Nedlægning af et stort Antal Reserveledninger til Optagelse af nye Abonnenter repræsentere en stor død Kapital, hvis Forrentning vilde ligge ude i en usikker Fremtid. Denne Vanskelighed formindskes betydeligt ved følgende System. Man nedlægger i Jorden en Række støbte Cementblokke, hvorigennem der føres et Antal af f. Eks. 20 Rørhuller, som naar Blokkene føjes til hinanden, danner sammenhængende Ledninger. Heri nedlægges nu i saa stort Antal, som der for Øjeblikket er Brug for, plus en mindre Reservebeholdning, selve Kablerne. Reserven behøver ikke at være større end ca. 20 pCt., da man med Lethed til enhver Tid kan indlægge Kabler i de endnu ledige Rør;

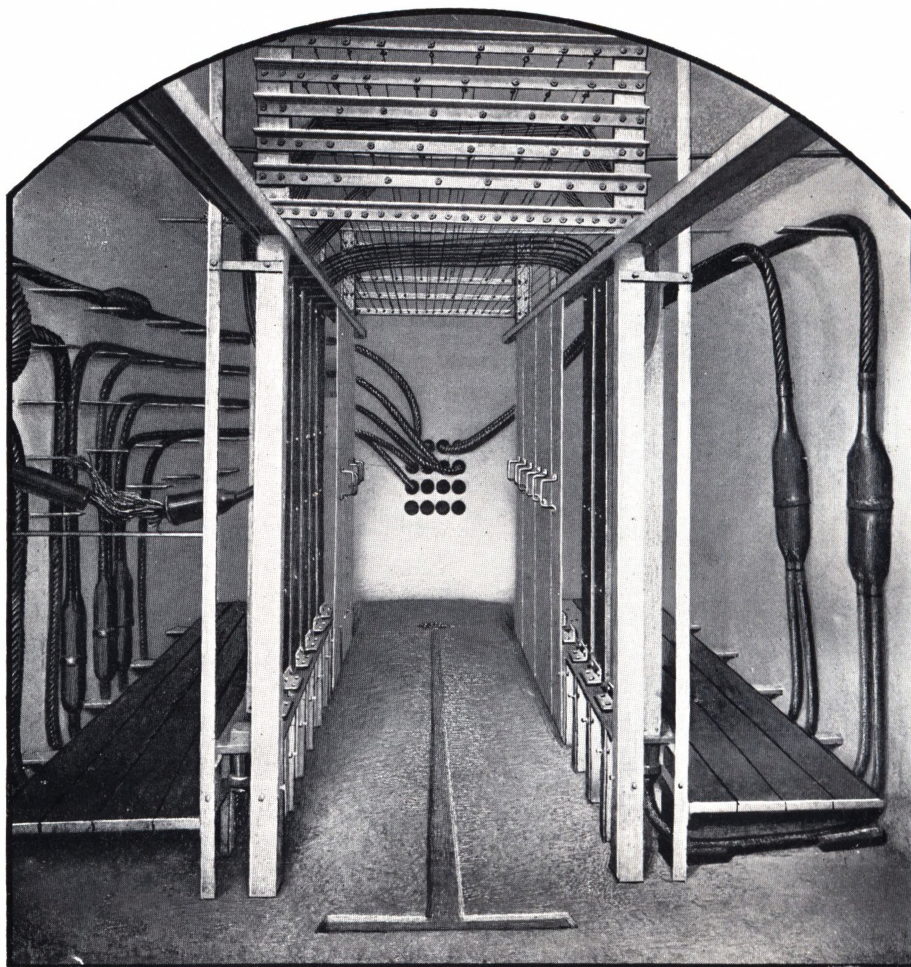
i disse er nemlig ved Bygningen nedlagt en Staaltraad, og naar et nyt Kabel skal føres ind, sættes Staaltraaden i Forbindelse med et Spil, hvorved den drages igennem Røret og medfører et Tov, der er befæstet til dens anden Ende; til Tovet er atter befæstet et Staaltraadstov, som atter trækker Kablet efter sig ind i Røret. Det er denne Proces, man ofte ser foregaa paa Gaderne og som omstaaende Billede viser; ved den ene Ende af den Strækning, der arbejdes paa, staar Spillet, hvormed



25. Kabelbrønd under Bygning.

Traaden og Tovene trækkes igennem, ved den anden vikler Kablet sig langsomt af den store Tromle, idet denne drejer sig rundt. At denne »Indhaling«, som det kaldes, kun kan foregaa paa forholdsvis korte Strækninger siger sig selv, og det er derfor nødvendigt, at Cementrørledningen med passende Mellemrum afbrydes af en saakaldt Indhalingsbrønd, hvorfra Indføringen da foregaaer. Saaledes samlede i Kabler føres nu Ledninger ud til nogle Knudepunkter, hvorfra de fordeler sig. Disse Knudepunkter kaldes Fordelingsbrønde og er af noget større Dimen-

sioner end Indhalingsbrøndene, som jo ogsaa blot er Sammenknytningspunkter for Ledningerne, medens derimod Fordelingsbrøndens Indret-



26. Færdig Kabelbrønd.

ning er mere kompliceret. Her føres nemlig, som det ses paa hosstaaende Billede, Kablerne fra Rørledningerne ind fra den ene Side og mødes med Ledningerne, der fører ud til Abonnementerne. Naar disse Ledninger i de saakaldte Fordelingskabler nedlægges frit i Jorden uden Cementrør, kan deres Tal ikke uden stor Vanskelighed og Bekostning forøges, og de maa da straks forsynes med en betydelig Reserve. Fordelingskab-

lerne føres ud til Opføringspunkterne, hvorfra de fordeler sig til Abonnementerne. Dette var Principet for det Ny-Anlæg af Odense-Nettet, som Driftsdirektøren i 1907 foreslog at udføre og som paa Direktionens Indstilling fandt Repræsentantskabets Billigelse. Fra Centralen i Jærnbangade førtes Blokledninger med 32 Rør igennem Lille Graabrødrestræde til Vestergade, hvor de deler sig med 16 til hver Side, mod Vest til en Brønd ved Hotel »St. Knud« og videre til en ved Søndergade, mod Syd



27. Paa Kabelarbejde.

ad Klaragade til en Brønd ved Hjørnet af Hunderupvej og Læssøegade og mod Øst til en ved Korsgade, hvorfra Ledningen deler sig til en Brønd ved »Postgaarden« og til en ved »Salvatorgaarden«. Fra disse Brønde fører altsaa Fordelingskabler til Opføringspunkterne, hvor Kablerne fra Jorden fører op til en Kabelkasse, der er anbragt paa Loftet i en Ejendom lige under det tilsvarende Fordelingsstativ paa Taget. Kabelkassen er indrettet saaledes, at hver enkelt Kabeltraad her er tilgængelig, og det bliver saaledes muligt at føre de enkelte Ledninger ved Hjælp

af deres særlige smaa Blykabler op til Forbindelse med Luftledningen paa Stativet, hvorfra de da fordeler sig til Abonnementerne. Af hele dette Anlæg var det jo kun nødvendigt straks at udføre Nettet af Cement-Rørledningerne i hele dets Udstrækning, og saaledes som det er bygget med en Kabeltype af 200 Ledninger pr. Kabel, har det en Reserve paa ca. 200 pCt. eller vil med andre Ord være i Stand til at optage Kabler for 6400 Abonnter, et Tal, som ved normal Udvikling af Forholdene først kan antages at blive naet i Løbet af 20 til 30 Aar. Det maa endelig

udmures og overdækkes til Rum for et Krydsfelt med Plads til de 6400 Ledninger. Krydsfeltet er det faste Endepunkt, hvori Kabelnettet og Centralstationens Ledningsnet mødes. Paa Kabelsiden, hvoraf en Del ses paa omstaaende Billede, gøres ligesom i den ovenfor omtalte Kabelkasse hver enkelt Kabelledning tilgængelig og forsynes med Stærkstrømssikring, medens alle Centralens Ledninger indføres paa den anden Side. Forbindelserne knyttes nu ved løse Mellembindinger, hvorved der opnaas en stor Bevægelsesfrihed mellem Centralens og Nettet Led-

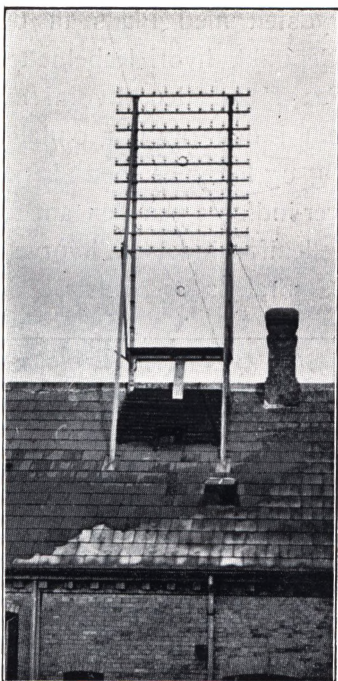


28. Odense nye Centralstation for udenbys Forbindelser.

bemærkes, at ved dette Anlægs Gennemførelse forsynedes alle Odense Byabonnter med Dobbeltledning, medens de forholdsvis faa tilbageblivende rene Landabonntledninger stadig er Enkeltledninger, men paa Centralens Krydsfelt forsynes med Transformator, saaledes at hele Odense-Nettet overfor Tilslutning til det interurbane Net optræder som rent Dobbeltledningsnet.

Ombygningen af Ledningsnettet nødvendiggjorde ogsaa nogle Forandringer i Centralstationens Bygning, idet Kælderen i Forhuset maatte indrettes til Indførelse af Kablerne og den nederste Etage af Taarnet

ninger. Krydsfeltet giver iøvrigt udmærkede Muligheder for Prøver af alle Fejlmeldinger. Men ogsaa selve Centralerne trængte til Reform. De befandt sig begge, baade den udenbys og den lokale, i det samme Rum, som var fuldt optaget og ikke lod nogen Mulighed aaben for Udvidelse; det blev derfor vedtaget paa første Sal ud mod Jærnbangade, hvor der hidtil havde været Kontorlokaler, at indrette en ny Centralstation for de udenbys Forbindelser med Veksellaborde af nyeste Konstruktion, hvor smaa elektriske Glødelamper har afløst de nedfaldende Klapper som Signaler; den indrettedes til at kunne optage 96 Ledninger

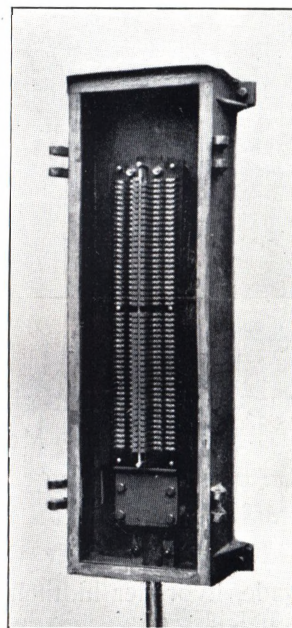


29. Fordelingsstativ.

er ledig, straks ved Bestillingen etableres Forbindelse uden Notering for A- og B-Abonnenters Vedkommende og med samtidig Notering for C-Abonnenter. At denne Forandring ikke betyder nogen ringe Fordel for Abonnenterne, ses deraf, at af samtlige Bestillinger fra Abonnenter i Odense er siden den nye Centrals Oprettelse ikke mindre end 38 pCt. expederet uden Ventetid, og det er en Selvfølge, at dette Tal vil stige, efterhaanden som Antallet af udenbys Ledninger forøges. For at give Plads for den nye Central flyttedes Kontorerne bort fra Forhuset mod Jærnbanegade til Bygningen mod Store Graabrødrestræde, hvorved Administrationen, Bogholderiet og Tegnestuen fik en

og til at kunne udvides til henimod 200, medens Antallet af interurbane Forbindelser paa det Tidspunkt kun var 50. Til Fødning af alle disse smaa Glødelamper har Stationen i Maskinstuen sit eget lille Elektricitetsværk med Lademaskiner og Akkumulatører, og her staar ogsaa Vekselsstrømsmaskiner til Frembringelse af den nødvendige Ringe-Strøm til Opkaldning af Abonnenter. Om denne nye Centrals Indretning er det værd at bemærke, at den tidligere brugte faste Notering af alle bestilte Samtaler her er faldet bort, idet Abonnenterne ved Bestillingen straks indstilles direkte til den udenbys Central og i hvert Tilfælde netop til den Telefonistinde, der skal expedere hans Samtale.

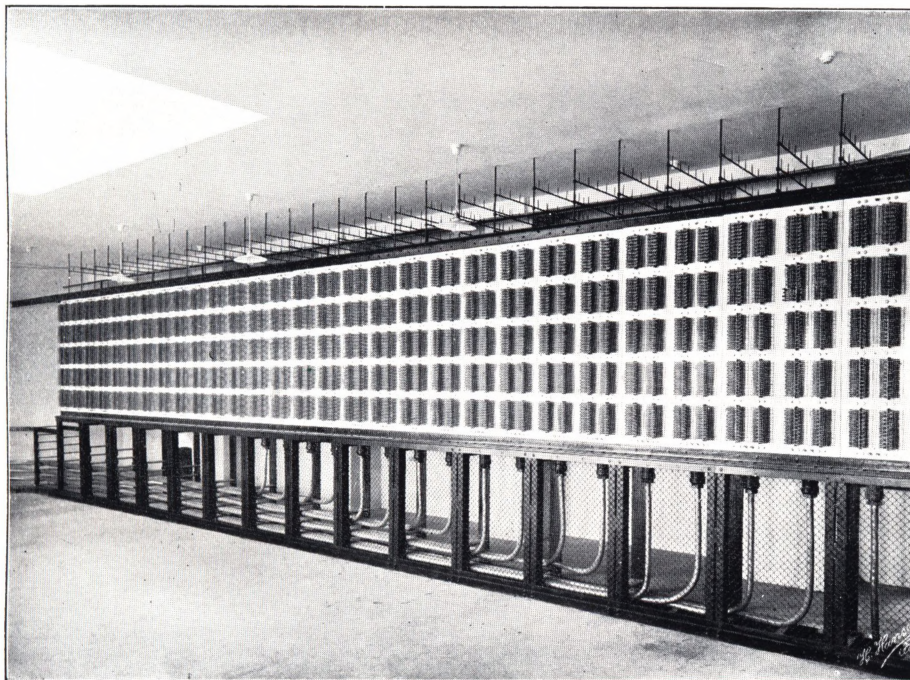
Saaledes kan der, hvis en Ledning



30. Kabelkasse.

haardt tiltrængt Pladsforøgelse. Denne Bygning var allerede opført 1901, men havde hidtil været udlejet bl. a. til Selskabets Tekniker.

Disse Forandringer var det vigtigste Indhold af Driftsdirektørens Forslag, men dermed var det ikke udtømt. I en Aarrække var der, som ovenfor anført, arbejdet paa Forbedring og Fornyelse af Stanglinierne omkring i Landet og siden 1906 mere systematisk end tidligere, idet



31. Del af Krydsfeltet.

man fra den Tid af reparerede enkelte samlede Strækninger, der da underkastedes en saa gennemgribende Behandling, at de i alt væsentlig blev helt fornyede. Det blev nu foreslaaet at udvide de interurbane Ledninger — de direkte Forbindelser fra By til By — og samtidig at forny Hovedstanglinierne overalt, hvor det var fornødent og enten at føre de interurbane Ledninger ad særlige Stangrækker eller dog hænge dem øverst paa særlige Pladser paa Stængerne, hvor de kunde være saa uforstyrret som muligt. Omstaaende Billede viser et Punkt af en

Stanglinie under Ombygningen med den lille gamle Stang og den nye højere, som alene er bestemt til at bære interurbane Ledninger.

I Forbindelse med Ombygningen af Hovedstanglinierne var det Tanken samtidig at udvide og ombygge Anlægget og Centralerne i Købstæderne, hvor Pladsen efterhaanden var bleven noget trang og Tagstativerne ofte havde mere at bære paa end egentlig godt var. De fleste



32. Maskinstuen.

Steder kunde de nødvendige Udvidelser dog vindes ved efterhaanden at erstatte Stativerne med andre i større Dimensioner; kun for Svendborgs Vedkommende stillede Sagen sig anderledes. Her besad Selskabet sin egen Bygning, men dens Beliggenhed og hele Pladsforhold var saa ugunstige for videre Udvikling, at man foreslog at søge at afhænde den for derefter at udarbejde Projekt til en ny Indretning af Centralstationen og i Forbindelse dermed til Anlæg af underjordiske Kabelledninger i Svendborg By

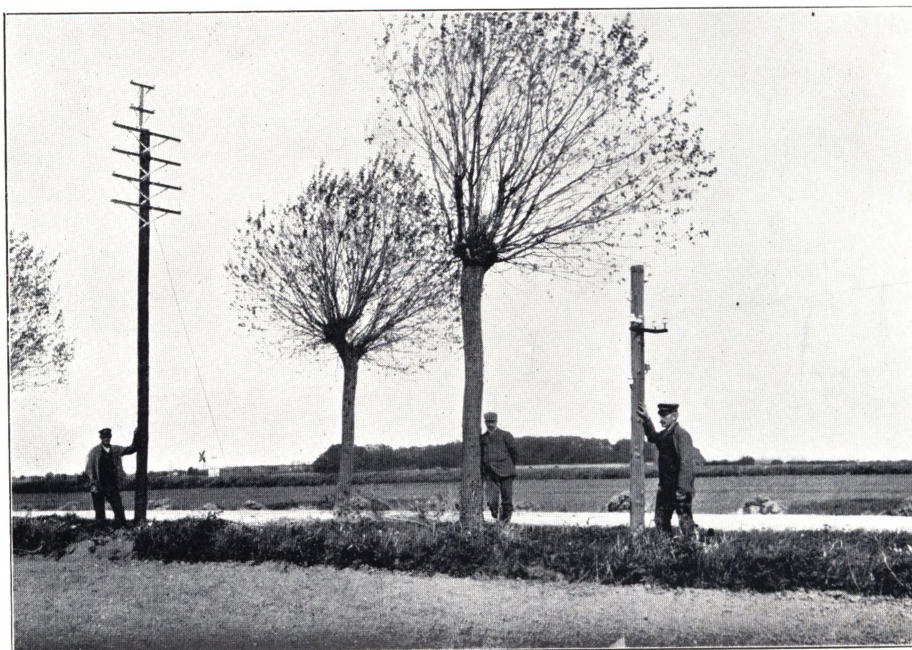
Disse omfattende Planer, der allerede for de vigtigste Deles Vedkommende er bragt til Udførelse, krævede imidlertid betydelig Kapital. Som det ovenfor er oplyst, havde Selskabet i 1900 optaget et Laan paa 1,300,000 Kr. og i 1903 yderligere 300,000 Kr., som ved Konvertering i 1905 var samlet til et Laan paa halvanden Million Kroner, der skulde forrentes med 4 pCt. og amortiseres i Løbet af ca. 38 Aar. I 1907 og



33. Bogholderiet.

1908 optoges nu til Gennemførelse af de store Arbejder et Laan i Fyens Stifts Sparekasse paa 200,000 Kr., der skulde forrentes med $4\frac{1}{4}$ pCt. og afdrages med $1\frac{3}{4}$ pCt. og et andet i Sparekassen for København og Omegn paa 600,000 Kr. til $4\frac{1}{2}$ pCt. Rente og $1\frac{1}{2}$ pCt. Afdrag. Som Følge heraf stiller Selskabets Status sig ved Begyndelsen af Aaret 1909 saaledes, at Laanene i det hele udgør 2,228,263 Kr., medens samtidig det hele Anlægs Værdi kunde bogføres til 2,342,079 Kr. Fornylsesfonden udgjorde da 346,059 Kr. og Reservefonden 26,000 Kr. For 1908

balancerede Regnskabet med 435,413 Kr. 27 Øre, hvoraf 77,082 Kr. 11 Øre var Overskud. Forrentningen og Amortisationen af Gælden kostede 105,855 Kr. 32 Øre, Reparationer 44,040 Kr. 86 Øre, Lønninger og Arbejds løn ca. 140,000 Kr. Samtidig var Indtægterne af Abonnementet 382,093 Kr. 95 Øre foruden 42,977 Kr. 57 Øre for andre Samtaler. Ved Begyndelsen af Aaret 1909 fandtes 9400 Kilometer Abonnentledning op-



34. Udskiftning af Stanglinien paa Assensvejen.

hængt paa 1850 Kilometer Stang- og Stativlinier, medens de interurbane Ledningers Antal var 150 med en samlet Længde af 3433 Kilometer. Centralstationernes Antal var 62 med 6000 Telefoner i Drift eller 21 for hver 1000 Indbyggere. Samtalernes Antal var i 1908 9 Millioner. Til den stærke Vækst i Driften, som fremgaar af disse Tal, svarer naturligvis en Stigning i Personalets Styrke; ikke mindre end 252 Personer virker nu i Selskabets Tjeneste. Til Administrationen hører foruden Driftsdirektøren to Ingeniører, en Regnskabsfører og 8 Kontorister; Ar-

bejdsstyrken bestaar af en Lagerforvalter, en Telefonmester, 49 faste og 16 løst engagerede Arbejdere, og endelig betjenes Stationerne af en Forstanderinde for samtlige Centraler, en Inspektrice for Odense Central, 8 Overtелефонistinder, 110 Telefonistinder og 53 Bestyrere af Landcentraler. Om disse sidste er at bemærke, at, naar undtages Ringe, der ligesom Købstadscentralerne betjenes af direkte af Selskabet ansat Personale, drives alle Landcentraler af Bestyrere, der lønnes efter Antallet af Abonnenter og heraf selv skal bestride alle Udgifter til Lokaler og Betjeningshjælp.

For dem, der betragter de her meddelte statistiske Oplysninger, kunde maaske det Spørgsmaal let opstaa, hvori det kan ligge, at en Virksomhed, der har udvidet sig saa stærkt, gentagende Gange har maattet forhøje sine Priser, medens dog ellers stigende Omsætning i Almindelighed muliggør billigere Salg. Naar det omvendte er Tilfældet med Telefondrift, ligger Forklaringen i, at denne ikke er en almindelig Forretning, men i første Linie en teknisk Virksomhed, hvis Udgifter hovedsagelig er de tekniske Anlæg, som ikke bliver forholdsmæssig billigere, men omvendt vokser ved Udvidelser. Et Par af de ovenfor anførte Tal kan illustrere Forholdet. Det blev nævnt, at Abonnentledningernes Længde ialt var 9400 Kilometer; hvis nu hver af de 62 Centraler var et særskilt Hele, et eget Selskab, med sin Del af de nævnte Kilometer Abonnentledning, vilde naturligvis den Afgift, hver Abonnent skulde svare, blive adskilligt ringere end det nu er muligt, da hver enkelt Centralstation skal have Forbindelse med samtlige andre indenfor Selskabets Omraade og Taksterne altsaa desuden ogsaa skal kunne bære de 3433 Kilometer interurbane Ledninger. Dette er blot et enkelt Eksempel paa, hvorledes Udvidelsen betydeligt forøger Driftsudgifterne forholdsvis mere end Indtægterne; paa den anden Side faar jo ogsaa en Telefon stedse større Værdi, jo flere Abonnenter der indtræder i Forbindelsen.

Den Fremgang, Tallene fortæller om, træder ogsaa klart frem ved Sammenligning af Tekniken for 25 Aar siden og nu. Fra de første tunge og klodsede Apparater til den nuværende fintbyggede og elegante Bordtelefon, fra de skrøbelige Traadnet til de solide Kabledninger, er i dette ikke lange Aaremaal gennemløbet en storslaaet Udvikling, udført et Arbejde, der vidner om, at denne Virksomhed har Føling med det daglige Livs Fornødenheder. Har det fynske Telefonvæsen været med i og paa Højde med denne Udvikling, saa turde vel heri ligge Sikkerhed for, at det heller ikke i Fremtiden vil staa tilbage.

