



Danskernes Historie Online

Danske Slægtsforskeres Bibliotek

Dette værk er downloadet fra Danskernes Historie Online

Danskernes Historie Online er Danmarks største digitaliseringsprojekt af litteratur inden for emner som personalhistorie, lokalhistorie og slægtsforskning. Biblioteket hører under den almennyttige forening Danske Slægtsforskere. Vi bevarer vores fælles kulturarv, digitaliserer den og stiller den til rådighed for alle interesserede.

Støt Danskernes Historie Online - Bliv sponsor

Som sponsor i biblioteket opnår du en række fordele. Læs mere om fordele og sponsorat her: <https://slaegtsbibliotek.dk/sponsorat>

Ophavsret

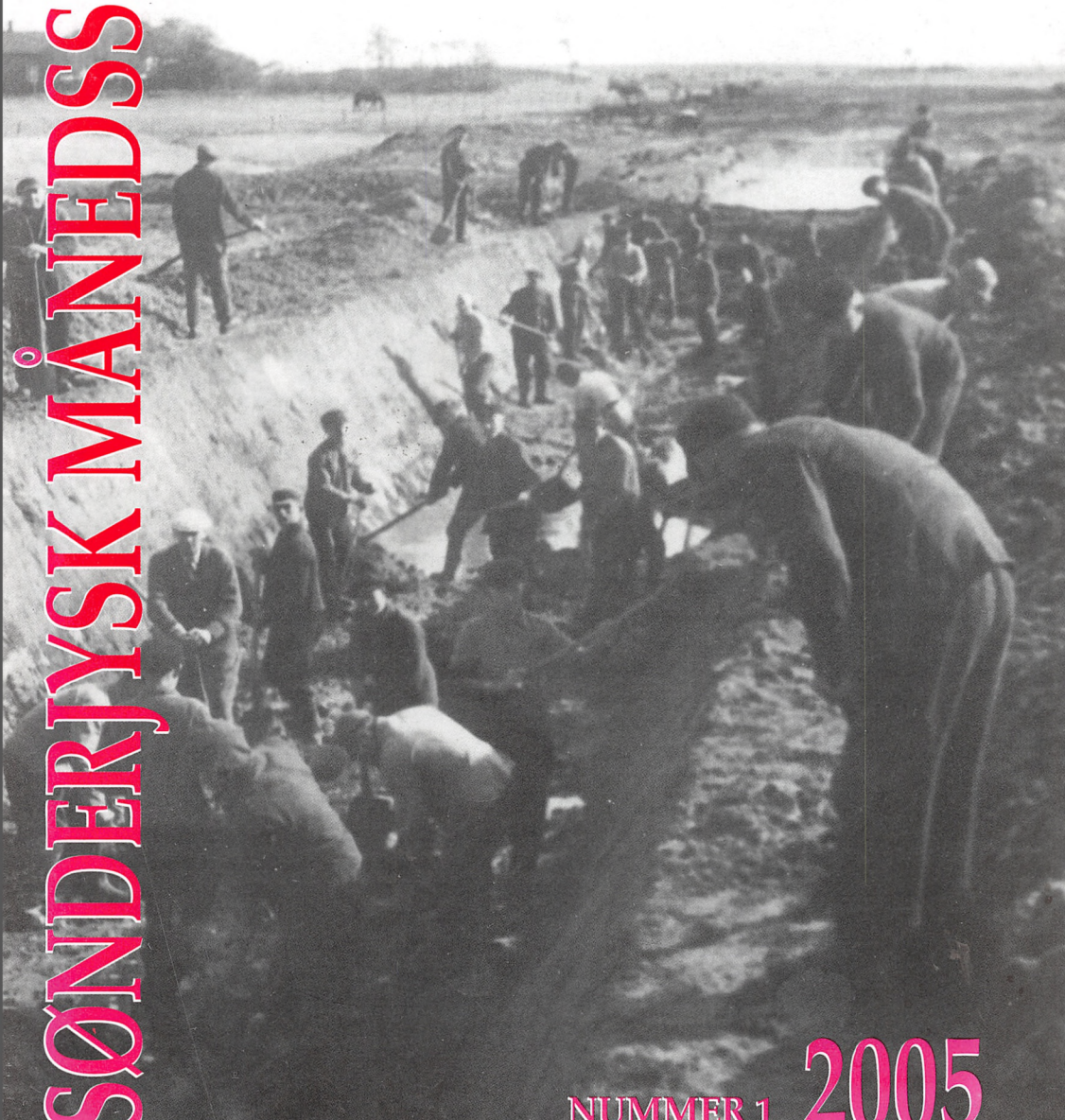
Biblioteket indeholder værker både med og uden ophavsret. For værker, som er omfattet af ophavsret, må PDF-filen kun benyttes til personligt brug.

Links

Slægtsforskeres Bibliotek: <https://slaegtsbibliotek.dk>

Danske Slægtsforskere: <https://slaegt.dk>

SØNDERJYSK MÅNEDSSKRIFT



NUMMER 1 2005

Sønderjysk Månedsskrift

Udgivet af
Historisk
Samfund
for Sønderjylland



Abonnementspris
195 kr. årligt incl. moms
og forsendelse.

Enkeltnumre 25 kr. pr. stk.

Farvelagte eller udvidede
enkeltnumre 35 kr. pr. stk.

Ekspedition:
Haderslevvej 45
6200 Aabenraa
tlf. 74 62 46 83

E-mail:
hist.samf.sdj@netbruger.dk
www.hist-samf-sdj.dk

Kontortid ma.-to. kl. 9-14.

Redaktion:
Kim Furdal (ansv.)

Institut for
Sønderjysk Lokalhistorie
Haderslevvej 45
6200 Aabenraa
email: kf@isl.dk

Lennart Madsen
Haderslev Museum
6100 Haderslev

Carsten Porskrog Rasmussen
Rodekær 1
6200 Aabenraa

© Sønderjysk Månedsskrift
og forfatterne

Sats/montage: Aabenraa Fotosats ApS
Tryk: Winds Bogtrykkeri A/S,
Haderslev

I dette nummer:



- Den slesvig-holstenske Hellevadpræsts
»via dolorosa« i 1848* 3
- Mistanken om slesvig-holstenske sympatier førte til, at præsten i Egvad og Hellevad sogne, Christian Petersen, kom i dansk fangenskab i april 1848. Fhv. præst i Hellevad, dr.theol.h.c. Helge Haystrup, skildrer her de trange tider for præsten under dansk fangenskab.
- De syd- og sønderjyske pansergrave og invasionsfrygten ..* 8
- Efteråret 1944 og foråret 1945 var præget af tysk frygt for et allieret angreb fra Jylland. For at beskytte Tyskland begyndte de tyske myndigheder at opbygge en række forsvarsværker tværs over Jylland. Leif Petersen har set på historien bag de tyske forsvarsværker og specielt Kriemhild-stillingen tværs over Sønderjylland fra Haderslev til Rejsby.
- Erindringer fra besættelsen i Skærbæk. 1. del.* 16
- I 1943 blev der dannet en modstandsgruppe i Skærbæk, som i foråret 1945 bestod af godt 40 mand. H. E. Sørensen bringer her første del af Adolf Petersens erindringer om besættelsen i Skærbæk og hans tid som modstandsmand. Anden del af erindringerne bringes i næste nummer af Sønderjysk Månedsskrift.
- Sliv sø igen* 22
- I marts 2004 strømmede vandmasserne ind i Sliv sø og genskabte dermed en sø, der havde været tørlagt siden 1958. Biolog Hans Thiil Nielsen ved Sønderjyllands amts vandløbsafdeling fortæller her om det store naturgenopretningsprojekt.
- Stenalderspor i Sliv søen* 28
- Inden Sliv sø blev gendannet, fik arkæologer ved Haderslev Museum lejlighed til at grave, inden vandet på ny forsegled området. Arkæolog ved Haderslev Museum Kirsten Prangsgaard fortæller her om udgravningsresultaterne.
- Bognyt* 34
- Det sker - på de sønderjyske museer* 36
- Bagsiden om forsiden* 40
- Det tyske militær frygtede en allieret landsætning på den jyske vestkyst og et angreb ned gennem Jylland. Leif Petersen fortæller om baggrunden for opførelsen af tyske pansergrave tværs over Jylland.

Forsidebillede: Medlemmer af det tyske mindretal i gang med at grave en pansergrav ved Arnum. Foto: Det tyske billedarkiv. Institut for Sønderjysk Lokalhistorie.

Den slesvig-holstenske Hellevadpræsts »via dolorosa« i 1848

Af HELGE HAYSTRUP

Fhv. præst i Hellevad, dr.theol.h.c. Helge Haystrup, har modtaget et manuskript af tidligere præst i sognet, Christian Petersen, om hans lidelser i forbindelse med krigen i 1848. Helge Haystrup skildrer her de trange tider for præsten under dansk fangenskab.

Indledning

Den følgende beretning understreger med al tydelighed den forskydning af proportioner, der har fundet sted i vor tid. Gennem det 20. årh.'s russiske og tyske masse mishandlinger i lejre med anvendelse af de mest raffinerede former for tortur har vor generation fået et kendskab til menneskelig lidelse og nød, der uvilkårligt får en til at smile lidt over denne beretning om min forgænger i embedet som sognepræst for Hellevad og Egvad sogne, Christian Petersens »Jammersminde«. ¹⁾ I beretningen skildrer han sine lidelser, respektløse behandling og lejlighedsvis tæv under hans tilfangetagelse, gentagne forhør og overflytning til Kastellet i København under de forvirrende måneder oven på det fuldstændigt chokerende nederlag ved Slesvig den 28. april 1848.

For den der oplevede disse uger på sin egen krop og hidtil havde levet under rimeligt beskyttede forhold, som vi kender det fra de noget idylliserede skildringer i Henrik Scharlings »Ved Nyttårstid i Nøddebo Præstegaard« fra 1862, måtte det, der overgik den gode, men tysksindede præst i Hellevad efter de bevægede apriildage, imidlertid tage sig helt anderledes ud.



Egvad kirke, den ene af de to kirker, hvor Christian Petersen virkede som præst, indtil han i 1848 kom i dansk fangenskab og efterfølgende forlod hertugdømmet Slesvig. Foto: Institut for Sønderjysk Lokalhistorie.

Christian Petersens lidelser

Christian Petersen var som så mange sønderjyder, vokset op i et miljø, hvor kendskab til og benyttelse af tysk som det højerestående, mere ansete sprog var en løftestang til at komme opad og ud over det jævne nabolag i Søst, Rise sogn. Hans vej gik til en teologisk uddannelse ved det nu tysksindede universitet i Kiel. Her oplevede den unge Christian Petersen den



Tysk skildring af slaget ved Slesvig den 28. april 1848, der ikke alene blev et dansk nederlag, men også blev et vendepunkt i Christian Petersens liv. Illustration: Institut for Sønderjysk Lokalhistorie.

gryende slesvig-holstenisme med dens politiske slogans om en kamp for frihed fra et udlevet enevælde og dermed om et selvstyre uden indblanding fra det fjerne København. Man ville selv og var fuldt overbevist om at kunne selv!

Samtidig med den politiske tilslutning mod syd forlovede vor student sig med en ung dame fra Lübeck. Efter sine eksamener blev han sognepræst i Hellevad og Egvad sogne, hvis dansktalende landbefolkning må have undret sig over at få en præst, der stammede fra det nære Søst og fra ikke særligt fornemme forældre, men dog brugte tysk som hjemmesprog. Den nye præst skal i øvrigt tillige have været en nidkær og loyal præst, der bragte nyt liv til de gennem rationalistiske præsters forkyndelse nok noget ud-

tørrede egne. Alligevel må der have været visse spændinger i pastoratet, siden Hellevads dansksindede bønder lørdag den 1. april 1848 kom til præstegården med anklager mod sognepræstens sindelag. Det har sikkert også været noget blakket, siden han få dage senere fik et lidt mystisk besøg af en auditor Glahn, der underfundigt søgte at prøve præstens sindelag.

Det var dog først efter slaget ved Bov og det helt uventede nederlag ved Slesvig, at de danske myndigheder vågnede op til en indsats mod slesvig-holstensk infiltration og spionage. Pastor Petersen, der allerede var i øvrighedens kikkert, blev et af de første ofre for den nyvågnede danske uvished. Forskellige besøg i Hellevad præstegård af unge med til-

knytning til militære frikorps forstærkede menighedens mistanker om præstens tyske sindelag. Der blev sendt bud til nogle danske troppeafdelinger, der stadig befandt sig i nabolaget. Kort efter ankom et par dragoner til præstegården for at hente pastor Petersen til et forhør, hvor en kollega bevidnede, at Petersen vel var slesvig-holstensk, men altid havde forholdt sig roligt.

Hvad min brave forgænger i embedet mente måtte vare en dags tid, viste sig imidlertid at blive en langstrakt affære. Det fremgår af præstens skriftlige beretning og mundtlige fortælling til barnebarnet, justitsråd Adolf Ipsen i Slesvig, om hans lange drøje tid som dansk fange, der bragte ham helt til København.

Først blev han sendt videre til Ørderup i Toftlund sogn, hvor han blev stillet for en general Wedel, som beskyldte ham for at have været en arg slesvig-holstener, der havde modtaget tyske friskarefolk i sit hjem og dermed overskredet grænsen for, hvad der passede sig for en dansk embedsmand. Derpå blev han grundigt kropsvisiteret - vel for at finde kompromitterende breve og papirer - og smidt i en uhumsk arrest, der dagen efter blev udskiftet med et af Gram Slots kælderum. Fangekosten var (smørre-) brød og vand/kaffe. Samtidig fik han her selskab af lidelsesfæller, hvad der var til megen opmuntring.

På vej mod Kolding og Nyborg

Over Rødding og Skodborg gik vejen nu med hæren tilbage mod Jylland. Behandlingen af fangerne var til trods for stinkende fængsler rimelig, selv om han nok noget uvant måtte ligge på en sæk hø. Alligevel følte Christian Petersen sig ofte krænket af frække husarers skældsord og beskyldninger om bl.a. som præst i Hellevad (Hölle) at have været en helvedspræst. Der var dog også lyspunkter.

En kaptajn Hohlenberg viste ham således megen venlighed og indbød ham som et kultiveret menneske til middag i sit kvarter. Også hans natteleje blev efterhånden bedre. Ifølge hans lidelsesfæller fortalte soldaterne, at man i hans gemmer ikke alene havde fundet kort og skitser over de danske stillinger, men at han forklædt havde redet omkring på Flensborgegnen og der havde beskudt de flygtende danske soldater. Det var alt sammen vidnesbyrd om eftervirkningerne af det ubegribelige nederlag ved Slesvig.

I Kolding blev han modtaget af gadedrenges råb og piften. Her fik den arme præst også flere nakkedrag af den ophidsede hob, inden han blev kastet i rådhusets arrest, hvis forplejning, især »die reichliche Kuchen«, må have været et plaster på såret. Allerede samme nat blev fangerne dog overført til Middelfart, hvor de atter blev udsat for chikane, bl.a. beskyldes pastor Petersen for i stedet for Guds ord at have forkyndt »Schleswig-Holstein Meerumschlungen«. I stedet for kristelig prædiken skulle han have drevet politisk propaganda, som var han en muhamedansk imam. Soldaterne rystede hans arme og råbte naturligvis på dansk: »Seht, wie er aus den Augen glotzt, der Landesverräter«, hvad der følte som et højdepunkt af nedværdigelse. Det blev dog i nogen grad opvejet af, at den lokale borgervæbning lod fangerne sove på vagtstuens stole. Ja, de tilbød ligefrem fangerne en smøg på deres egne lange piber.

De førtes nu til Nyborg, hvor fangerne fik eget arrestlokale med mulighed for renlighed og muligheden for at låne og købe bøger. Her kunne de også færdes ude på voldterrænet.

I denne svære tid blev pastor Petersen holdt oppe af bøn og tilliden til Guds hjælp, »auch in den grössten Nöten«, hvad der også nok kunne være nødvendigt. Den 27. maj blev han stillet for en



Gram slot i sin smukkeste klædedragt, men opholdet i slottets kælder på vand og brød var bestemt ikke nogen fornøjelse for Christian Petersen. Foto: Nørgård, Kolding. Institut for Sønderjysk Lokalhistorie.

såkaldt provisorisk kommission, der til-
lod ham at tale sin sag på tysk. Her blev
han spurgt ud om omgæelse af sprogre-
skriptet fra 1840 om dansk sprog i kirke
og skole, men også om han sammen med
sine gæster havde hilst det danske neder-
lag ved Slesvig med glæde og evt. skålet
for det store tyske fædreland.

På ny stillede han over for beskyld-
ningen om at have været i besiddelse af
kortskitser over den danske hærs still-
ing, hvad han tilbageviste ved at gøre
opmærksom på, at sådanne kort fand-
tes i alle aviser. Den midaldrende præst
havde øjensynligt klaret forhøret så godt,
at han nu blev flyttet til en bedre arrest,
stadig med mulighed for daglige gård-
ture og samtaler med sine lidelsesfæller.
Til trods for nye forhør om evt. spionage

for tyskerne blev den ensomme præsts
forhold forbedret. Han blev indkvarteret
i fæstningens »Strandport« og fik ende-
lig udleveret breve og pakke hjemmefra.
Det var en glæde, der blev rigeligt opve-
jet ved at høre danskernes jubel over de
hen ved 5.000 svenskers ankomst til Fyn.
Ingen roser uden torne.

I Nyborg og København

I Nyborg oplevede pastor Petersen også,
hvordan en af hans medfanger afslørede
sig som en art »undercover« for dansker-
ne, dog uden at kunne »få noget på« sine
medfanger. Som dagene gik, blev ophol-
det i Nyborg også ubehageligt ved det
snævre fængselsrum med dets dunster
og hede. De syv fanger måtte sove i sam-
me rum, hvor man »das Sich-Genierens,

gründlich verlernte«. Dagenes ensformighed sled også på ham. Efter en lang kedsommelig formiddag fik fangerne deres middagsmad, og så var dagen heldigvis snart til ende efter passende ture. Indimellem krydredes dagene dog ved nye forhør, hvor fangerne nødedes til at underskrive en revers (til gengæld for at få friheden), hvorved de forpligtede sig til intet at foretage sig mod den nye provisoriske regering for hertugdømmerne. Her lovede de også om fornødent at indfinde sig for retten. Dette kastede den fængslede præst ud i overvejelser, om kachotten i Nyborg ikke var at foretrække frem for at vende tilbage til hans dansksindede sognebørn, hvad der forundrede dommerne meget. Han vægrede sig derfor ved at modtage det fremsatte tilbud, hvad der øgede forhørsdommernes mistanker mod ham, så de fik hans fangeophold skærpet. Han skiltes nu fra de mere medgørlige medfanger og sendtes den 6. juli sammen med andre suspekte personer via Svendborg til København. Her blev han indkvarteret i Kastellet på stråsække og uldtæpper sammen med en negerfyrste fra Guldkysten, Adam, der var arresteret for overfald og nedslagning af en for Danmark velsindet fyrstes folk.

Forplejningen var i øvrigt god. Fangerne kunne besøge hinanden og selv modtage besøg, ligesom de om eftermiddagen frit kunne færdes på voldene. Rygterne om en forestående våbenstilstand gav forhåbninger, der dog syntes at blive skuffet. Men mod afgivelse af æresord fik fangerne lov til at besøge byen, som pastoren næppe havde set før. Han var imponeret over den smukke residensby og dens samlinger, men en dag oplevede fangerne et pinligt optrin ved mødet med nogle af de af slesvig-holstenerne fordrevne sønderjyder, der genkendte dem.

Han nævner også et besøg i Frue Kirke, hvor han ved synet af præsten, der

ved altergangen er iført den gængse røde skjoldformede og med et gyldent rygkors forsynede messehagel, fik associationer i retning af paven i Rom. Han må »unwillkürlich an den Papst zu Rom denken«, hedder det, hvad der peger hen på hertugdømmernes liturgiske armod takket være deres pietistisk-rationalistiske tradition.

Den med længsel imødesete våbenhvile blev først sluttet søndag den 27. august, og nu vinkede friheden. Gennem krigsminister Tscherning fik fangerne tilladelse til at sejle til Lübeck. Sidste aften i København var præget af en vis vemod. Kastellets kommandant, oberstløjtnant Kaufmann, havde behandlet fangerne med megen noblesse, og nu skiltes vejene efter måneders samvær. Men tanken om at gense sine kære fyldte ham med længsel.

Vor Hellevadpræst slutter sin beretning med tak til Gud for nåde og venlighed trods den hårde tugt og henviser fromt, men noget malplaceret, til den helt anderledes hårdtprøvede kirkefader Johannes Chrysostomos' (407) valgsprog: »Lovet være Gud for alle ting!«

Efter danskhedens sejr måtte Christian Petersen dog forlade Slesvig, og han endte sine dage som præst for en evangelisk menighed i Göllheim i det bayerske Rhinpfalz.

Noter

¹⁾ Min beretning om hans tilfangetagelse og langvarige fængselsophold bygger på præstens egne mundtlige beretninger og skriftlige optegnelser, der er kommet mig i hænde gennem Leonore Lellbach og min ven fra mine præsteår i Hellevad, gårdejer Viggo Andresen, Brystrup. Manuskriptet er beheftet med den klausul, at det ikke må offentliggøres. Læserne må derfor nøjes med denne kommenterede genfortælling. Præstens egen beretning vil blive deponeret i Hellevad præstegårds arkiv.

De syd- og sønderjyske pansergrave og invasionsfrygten

Af LEIF PETERSEN

I efteråret 1944 og foråret 1945 blev der bygget en række tyske forsvarsanlæg i den sydlige del af Sønderjylland for at beskytte det tyske rige mod landsætning af engelske tropper på den jyske vestkyst og dermed et angreb fra Jylland. Leif Petersen har set på historien bag de tyske forsvarsværker og specielt Kriemhild stillingen tværs over Sønderjylland fra Haderslev til Rejsby.

Tre jyske spærrestillinger

Som følge af Tysklands situation i foråret og sommeren 1944 udsendte den

tysk Wehrmacht i august en befaling om, at der skulle ske en udbygning af kystforsvaret og opbygges forsvarsstillinger i den sydlige del af den jyske halvø for at sikre det tyske rige mod et allieret angreb fra Jylland. Gauleiter Kaufmann i Hamborg blev udnævnt til at være ansvarlig for denne udbygning, da det drejede sig om Rigets forsvar. Men da general von Hanneken havde kommandoen over det danske område, var det hans beslutning hvor og hvor mange spærrestillinger, der skulle anlægges i det sydlige Jylland.



Medlemmer af det tyske mindretal blev i september 1944 opfordret til at deltage i den tyske skæbnekamp ved at grave pansergrave tværs over Sønderjylland. Som det fremgår af billedet deltog ikke blot mænd, men også kvinder og store børn i gravearbejdet. Billedet er taget ved Haderslev. Foto: Det tyske billedarkiv. Institut for Sønderjysk Lokalhistorie.

Der påbegyndtes tre spærrestillinger:
1) »Brunhild« fra Vejle over Grindsted til Varde og Esbjerg.

2) »Gudrun« fra Kolding over Lunderskov, langs med Lille å, Gesten å og Kongeå til vestkysten nord for Ribe.

3) »Kriemhild« fra Haderslev over Vojens og Toftlund til Spandet og Rejsby.

En fjerde pansergrav blev opført forløbende fra Kruså over Frøslev til Humtrup sydvest for Süderlügum

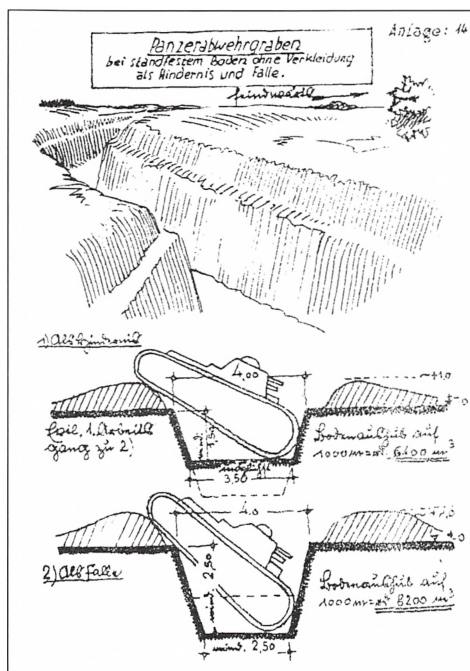
Øvrige militære installationer nær spærrestillingerne fik naturligvis betydning for beredskabet. Flyvepladsernes placering og rolle må have været central i flakforsvaret. Tre spærrestillinger havde faktisk hver en flyveplads tilknyttet:

»Brunhild« havde flyvepladsen ved Vandel og »Gudrun« en feltflyveplads ved Kalvslund/Bramming. »Kriemhild« havde Skrydstrup, og stillingen langs den dansk / tyske grænse havde feltflyvepladsen i Fårhus. Alle flyvepladser lå syd for spærrestillingernes pansergrave.

Stillingen langs grænsen har von Hanneken ikke haft noget at gøre med, og en del af linien blev anlagt på rigstysk område.

Da Hitlers ordre indløb fra Berlin, henvendte von Hanneken sig til dr. Best med anmodning om hjælp til at skaffe den nødvendige arbejdskraft. I august/ september 1944 var det ikke længere muligt med en storstilet aktion via den danske arbejdsformidling, hvis byggeaktiviteten på vestkysten samtidigt skulle fastholdes. Hitlers ordre om tvangsudskrivning af danske arbejdere truede, så von Hanneken og Best blev enige om at søge etableret en udskrivning blandt det tyske mindretals medlemmer, eventuelt at indsatte korpset ZeitFreiwillige.

Omkring den 5. september blev der udsendt et opråb til folkegruppen om at deltage i skansearbejdet: »Føreren har befale, at den tyske befolkning, for at sikre den tyske hjemstavn, skal bygge be-



Tysk tegning, der viser principperne for pansergrave. Når først tanken er kørt ned i graven, sidder den uhjælpeligt fast.

skyttelsesvolde ved grænsen. Også her mod nord skal der så hurtigt som muligt bygges et sådant anlæg. Som tysk folkegruppe er vi blevet opfordret til at være med i arbejdet med alle de kræfter, der er til rådighed. Folkegruppen venter, at ingen i denne alvorlige time unddrager sig sin pligt«.

Opråbet gjaldt alle folkefæller, mænd og kvinder fra 15 år og opefter. Den blev også sendt til tyske statsborgere og disses slægtninge rundt i landet.

Den 1. september havde dr. Caspar, Bests stedfortræder ved von Hannekens hovedkvarter, henvendt sig til amtmand Herschends kontor i det tyske hovedkvarter på Silkeborg Bad og meddelt, at Værnemagten i den kommende uge ville påbegynde omfattende befæstningsar-



Omfanget og ikke mindst dybden af pansergravene får man et indtryk af på dette billede, hvor medlemmer af mindretallet er i gang med at grave ved Haderslev. Foto: Det tyske billedarkiv. Institut for Sønderjysk Lokalhistorie.

bejder i Syd- og Sønderjylland (fra Kolding til Kongeåen). Arbejdet mod øst skulle foretages af tyske civilpersoner, i midterafsnittet af tyske troppeenheder og mod vest af OT (Organisation Todt). Caspar krævede, at Herschends kontor påtog sig ansvaret for den masseindkvartering, der ville blive tale om. Han forlangte endvidere 300 hestevogne til transport samt levering af ikke under 150.000 kubikmeter træ til faskiner til foring af pansergravene.

Disse krav kunne ikke umiddelbart opfyldes. Der fandtes ikke indkvarteringsmuligheder i den ønskede målestok i de tyndt befolkede områder. Hestevognene »kunne« ikke fremskaffes, og ifølge skovvæsenet var det ikke muligt at fremskaffe den ønskede mængde træ med så kort varsel, da alt træ i forvejen var bestilt til vestkystens betonbyggeri.

Anlæggelsen af forsvarsstillingerne

Den 11. september gik arbejdet i gang på Gudrun og sidst i september på Kriemhild under ledelse af tyske pionerer overvåget af den nye Feltkommandant i Haderslev, idet oberst Vischy til den 5. september var erstattet af oberstløjtnant Plücker. Linierne har været udstykket af pionerstabens egne folk, og arbejdet har fulgt deres forskrifter, suppleret med friske erfaringer fra kampene på østfronten samt andre krigsskuepladser. Egentlige fæstningsingeniører har næppe været inddraget. Der ses heller ikke tilløb til andet end feltmæssigt stillings- og spæringsbyggeri med udnyttelse af terrænets naturlige muligheder.

Den tyske folkegruppe blev udskrevet til i seks uger at grave pansergrave omkring Toftlund mod en daglig betaling af ti Reichsmark. Man skulle selv medbrin-

ge arbejdsredskaber og andet personligt udstyr. Indkvartering og forplejning tog Feltkommandanturen sig af via forbindelsesofficer Kortsch. Efter periodens udløb blev de ca. 2.000 arbejdere sendt hjem igen, da man ikke havde overholdt tidsplanen, og arbejdet mindst talt var elendig udført. De rigstyske bataljoner, der arbejdede med pansergraven ved grænsen (fra Bov til Humtrup), fuldførte arbejdet, godt hjulpet af folkegruppen, østflygtninge, danske arbejdsløse og OT.

På Kriemhild stillingen havde man i december 1944 anlagt 50 km panserspæringer (grave, skrænter etc.) mod de planlagte 64 km. Der var oprettet 82 kommandoposter (Befehls-stellen) mod planlagte 84, 490 stillinger for lette maskingeværer som planlagt, 197 stillinger for svære maskingeværer mod planlagte 200, 37 middelsvære antitankkanoner som planlagt, 124 svære antitankkanoner mod planlagte 128, 73 granatkastere som planlagt og 5 artilleristillinger mod planlagt 47.

På grund af materialesituationen var det ikke muligt overalt at udføre vejspæringerne med afbrydelse af vejbanen og overførsel af trafikken på feltmæssige broer af træ. Til erstatning herfor støbte man betonpyramider, der kun lige til lod trafikken at slippe igennem. Disse spæringer blev suppleret med flytbare jern- eller træbjælker, der kunne lægges på tværs af vejen, når spærningen skulle gøres effektiv. De første vejspæringer blev påbegyndt den 30. september 1944 og blev færdige i løbet af december, mens de sidste blev færdige i løbet af marts 1945. En del planlagte spæringer blev imidlertid aldrig påbegyndt.

Den seneste kendte tyske indberetning om situationen på Kriemhild dateres til 20. februar 1945. Her oplyses det, at bemanningen bestod af 2.691 mænd rekrutteret fra tyske civilarbejdere, danske civilarbejdere og militære tropper. Man havde nået 53,5 km panserspærring, og 87

km infanterispæringer (Flandern Zaun), hvortil kom de feltmæssige anlæg: 1. og 2. løbegrav (hhv. 45,5 og 34 km) – samt de allerede nævnte stillinger fra december 1944. Det tyder på, at man i den forløbne periode har gravet løbegrave nord og syd for pansergraven for at forbinde de mange stillinger med hinanden. Men der er ingen oplysninger om mandskabsfaciliteter overhovedet.

Opgivelse af Brunhild og Gudrun

I januar 1945 blev general von Hanneken afløst som øverstbefalende for de tyske tropper i Danmark af generaloberst Georg Lindemann. Denne udnævnelse er interessant for den militære udbygning i Danmark i krigens sidste måneder, for allerede i februar meddelte Lindemann, at General der Kavalerie Feldt var tiltrådt i Danmark som »General zur besondere Verwendung«.

I løbet af februar/marts ændrede den taktiske situation sig meget hurtigt. Det stod nu klart, at der ikke ville forekomme et allieret landgangsforsøg på vestkysten af Jylland,

I den tyske overkommando var man nok klar over, hvor det bar hen, men hvem ville komme først – øst eller vest? Lindemann kom fra østfronten, og flere hændelser i de sidste krigsmåneders viser, hvilken »hård negl« han var. Brunhildstillingen blev opgivet, mens udbygningen af »Gudrun« og »Kriemhild« blev videreført frem til februar.

På et møde i Haderslev den 30/31. marts mellem WB Dänemark (Lindemann) og den øverstbefalende for Führungsstab Nordküste, generalfeltmarskal Busch, i Lindemanns »Sonderzug« på banegården i Haderslev, blev det besluttet at vende fronten på Kriemhild stillingen, så man kunne forsvare sig mod angreb fra syd.

Samtidigt med beslutningen om at ændre fronten mod syd ønskede man stil-



De pyramideformede vejspæringer. Her fotograferet ved Simmerstedvej. Foto: Privateje.

lingen yderligere udbygget. Denne »op-gave« blev overdraget til general Feldt, der allerede siden midten af marts havde haft »adresse« på Haderslev kaserne. Den 20. april oprettedes Generalkommando Södjutland med to divisioner med Feldt som chef og med stab på Haderslev kaserne. Den 166. infanteridivision fik stab i Magstrup/Vojens og 233. panserdivision stab i Gram. Enheder fra disse divisioner befandt sig fra 18. april 1945 i Kriemhildstillingen,

Gudrun-stillingen blev opgivet, selv om pansergraven var næsten færdig ligesom de feltmæssige anlæg, men den blev ikke besat med tropper. Erkundungsstab Müller, der var ansvarlig for opbygningen af »Gudrun«, blev overført til Feldts stab i Haderslev. Feldtkommandantur (FK) 1044, der indtil da havde været ansvarlig for opbygningen af Kriemhild

stillingen, overflyttedes til Rømø og blev herefter benævnt Division 1044. Også andre enheder blev trukket mod syd:

Sonderstab Süd, som bestod af »Streifengruppen« og »Sturm-Batallionen«, blev forlagt langs den dansk/tyske grænse. Foruden disse enheder fandtes der Flak-Regiment OB, afdelinger af H.K.A.Rgt 180, »udenlandske« enheder i tysk tjeneste og i Holsted/Grindstedområdet et Grenadier Regiment (Borrmann).

I Haderslev fandtes OberFähnrich-Schule für Panzertruppen med en del bæltkøretøjer til rådighed, og syd for grænsen stod division Grossdeutschland sammen med enheder fra »Vlassovs vilde tropper«. Vlassov var en russisk overløber, der havde samlet store troppeenheder af andre russiske overløbere under sig til kamp mod bolsjevismen for Tysk-

land. De stod klar til at fylde Kriemhild op med tropper.

På sin vej tilbage til Silkeborg fra et møde i Mürwik den 3. maj aflagde generaloberst Lindemann et besøg hos kommandanten på den beskadigede krydser »Leipzig«, der lå til kaj i Aabenraa. Han bad kommandanten om at flytte »Leipzig« til Haderslev fjord, så skibet med dets svære kanoner kunne deltage i forsvaret af Kriemhild stillingen. Da »Leipzig« ikke var manøvreedygtig, blev det afslået at flytte krydseren, idet man frygtede, at skibet ville gå tabt ved et eventuelt angreb, mens det befandt sig i den smalle Haderslev fjord. Man havde for resten heller ikke mere ammunition til skibets 15 cm kanoner, men Lindemann lovede at sørge for forsyninger, idet hærens ammunitionsdepot i Haderslev havde rigelige beholdninger. Ammunitionslageret var allerede anlagt i 1941, ca. 5 km nordøst for Haderslev i et 300 ha stort skovområde (Østerskoven). Efter befrielsen blev der fjernet mellem 8.000 og 10.000 tons ammunition og andre spændende ting fra skoven, men »Leipzig« blev ved kaj i Aabenraa.

Ud over de nævnte enheder var der yderligere enheder fra to andre tyske divisioner i området. Disse var under forlægning fra Norge til Tyskland. Det var enheder fra den ene, 199. Infanteridivision, der blev involveret i et af de få sammenstød mellem allierede og tyske enheder på dansk jord den 4. maj 1945. En lastvognskolonne befandt sig den 4. maj kort før middag 2-3 km syd for Haderslev på vej sydpå, da den blev angrebet af en eskadrille engelske jagere, der var på væbnet rekognoscering over Sønderjylland. Tallet på dræbte og sårede soldater er aldrig officielt oplyst, men WB Dänemarks krigsdagbog opgiver tallene som 7 døde og 30 sårede. Oplevelsen gjorde et så dybt indtryk, at Haderslevborgere et par år efter befrielsen lod opsætte en

mindsten, hvis indskrift lyder: »Hertil angreb RAF 4. maj 1945«.

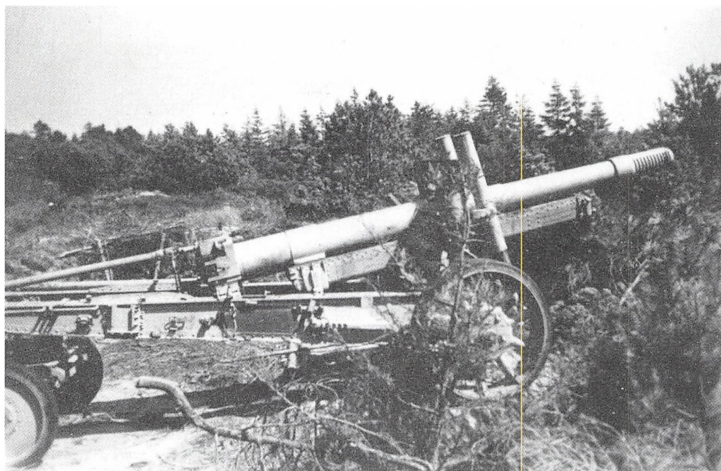
Kriemhild stillingens linieføring

Linien havde sit udgangspunkt i Haderslev, som helt omkransedes af pansergraven, og der blev etableret vejspærringer, hvor pansergraven krydsede byens indfaldsveje.

Haderslev Dam og tunneldalen ud til østsiden af Stevning Dam er en naturlig hindring, og der blev kun gravet skyttegrave på Dammens sydside, omkring Christiansdal, Tørning Mølle og Sandkule.

Pansergraven fortsatte fra Dybdal bæks udløb i Stevning Dam over Ribe Landevej øst for Vojensgård, hvor der etableredes en vejspærring. Herfra gik den nord om skovstykket over Maustrupvej og Volbrovej. Ved Maugstrupvej etableredes et system, så vand fra Vojens bæk kunne oversvømme pansergraven. Den krydsede jernbanelinien ca. 500 m syd for Volbrogård og Billundvej ud for Muninslund. Herefter fortsatte den mod Overgårdsvej, og krydsede denne lidt før Fuglehaven over Billund bæk, nord om Skrydstrup by. Her krydsede den Nustrupvej ca. 700 m før T-krydset i Skrydstrup. Stillingen løb videre igennem Uldal nord om Uldalgård og krydsede Gabølvejen omkring 19 km stenen. Mod sydvest over Gabøl Hede krydsede den Gabøl bæk, hvor der blev etableret et system til oversvømmelse af graven. Den krydsede Gabøl-Bevtoftvejen ved Birkehus og forsatte nord om Hjartbro skov mod broen over Gelsåen, hvor graven ophørte.

Den fortsatte ca. 100 m syd for broen i retning mod Tislund. Stillingen blev »befæstet« med et sindrigt system af løbe- og skyttegrave samt pigtrådsspærringer. Graven fulgte fra Tolshøjgård vejen mod Toftlund, hvor stillingen krydsede hovedvejen ca. 200 m nord for den nuvæ-



Felthaubitser der indgik som en del af det tyske forsvar. Foto: Privateje.

rende indkørsel til byen og fortsatte mod idrætspladsen. Mod nord gik den langs det gamle amtsbanelegeme og krydsede den gamle vej mod Stenderup, hvor den løb langs med Højrupvejen. Her krydsede den vejen ca. 800 m vest for Stenderup og fortsatte på sydsiden af vejen til ca. 1 km vest for Højrup. Graven krydsede her vejen i nordvestlig retning over Søndermark mod Østermark igennem Vodder nord om Frifelt, hvor den krydsede vejen lige syd for mejeriet. Stillingen løb videre over Birkelev Nørremark og Rejsby Østermark, hvor den krydsede jernbanen og hovedvej 11 ca. 300 m syd for Rejsby by og fortsatte mod havet. Ca. 500 m øst for diget stoppede graven ved et knæk i Rejsby å.

På sydsiden af pansergraven blev der fra Stevning Dam øst for Vojens til Rejsbydiget gravet et system af skyttegrave i to linier, indbyrdes forbundet af løbegrave.

Efter befrielsen forefandtes i Hytterkobbel Skov øst for Skovby en større mængde afskårne træstammer. Ifølge statsskovvæsenet var disse bestilt af Værnemagten til montering i pansergraven med tilspidsede ender opad, således at fjendtlige bælte køretøjer skulle besvær-

liggøres yderligere i at passere pansergraven.

Artilleri- og kanonstillinger i Kriemhild

Selv om kvaliteten af de engelske luftoptagelser fra juli og august 1945 er udmærket, er det desværre ikke lykkedes at lokalisere alle de i Baustands- und Baufortschrittsmeldung af 20. februar 1945 opførte stillinger. En af grundene er helt sikkert, at bevoksninger (skove og hegn) samt skygger på optagelserne har »skjult« stillingerne. En anden grund er helt sikkert »ihærdige« bønder, der har fjernet sporene, så markerne igen kunne anvendes. Det er lykkedes at lokalisere og bekræfte 81 kanonstillinger, anlagt i efteråret 1944.

For disse stillinger gælder, at de er anlagt af Fest.Pi.Stab 31 med skyldig hensyntagen til terrænet foran og bag pansergraven. Det kan ikke udelukkes, at anlægningen af graven og de nævnte kanonstillinger også er sket med hensyntagen til Sicherungsstellung Nord, anlagt af tyskerne mellem 1916 og 1918, da Sønderjylland endnu var tysk.

Et oversigtskort over Jylland, der er fundet i kommandobunkeren i Thors Mølle ved Århus efter 4. maj 1945, viser

Sikringsstillingens placering i forhold til de syd- og sønderjyske pansergrave. Der er ikke konstateret spor af en eventuel bevæbning af Sikringsstillingen. Dog vides det, at enkelte anlæg har været anvendt i Kriemhild stillingen. Det drejer sig om bunker nr. 91 i Lille Vedbøl syd for Vedsted samt bunker nr. 265 øst for Toftlund.

Der har været opstillet skyts på prøve, men der ses ikke spor i landskabet efter en evt. indskydning. Gennem interview og samtaler med lokale er det blevet bekræftet, at stillingerne ikke har været permanent bemandede. Kanonerne har været opstillet. Mens nogle senere er blevet skjult i nærliggende hegn og skovtykninger, blev andre igen fjernet, da man havde behov for artilleriet på andre fronter. Der findes heller ikke nogen dokumentation for, hvilke enheder kanonerne er kommet fra eller for deres type eller kaliber.

Der findes kun få fotografiske beviser på en armering af Kriemhild stillingen. Enkelte af disse stammer fra tiden omkring befrielsen, hvor stillingen blev bemandedet til forsvar mod angreb fra syd, bl.a. er en russisk 15,2 cm felthaubits fotografieret i Linnet Skov. Denne type kanon fandtes ikke i Danmark i efteråret 1944. Omkring befrielsen fandtes der kun seks kanoner af denne type i landet. Hertil kom 22./H.K.A.R. 180 i marts 1945 til opstilling i Ferring. I slutningen af april beordredes batteriet forlagt til Kriemhild og underlagt VI/H.K.A.R., som hørte under 233. Panserdivision.

Et interview med Peter Eriksen, Hyrup, er også interessant. Batteriet, som blev opstillet ved Hyrup i april 1945, skulle have været udstyret med kanoner med kort løb. Det tyder på, at det drejede sig om et af tre batterier, som blev opstillet med hollandske 12 cm haubitsere hentet fra hærkystbatterierne. Disse batterier udgjorde I. eller II./Art.Reg.1066, hvilket stemmer overens med placeringen inden

for 166. Inf.divisions område.

52 kanonstillinger menes at stamme fra tiden omkring befrielsen.

Enhedernes placering i Kriemhild stillingen omkring befrielsen

I forbindelse med omlægningen af fronten i april 1945 ændredes også de taktiske forhold for Værnemagten. Krigsdagbogen for WB Dänemark for de sidste måneder af besættelsen beretter om utallige forflytninger af tropper til Kriemhild stillingen fra andre egne af landet. WB Dänemark har befalet forflytningen, mens Generalkommandoen sammen med divisionsstabene har bestemt, hvor i stillingen enhederne skulle placeres.

Eneste officielle fortegnelse over tropper i og omkring Kriemhild stillingen er et dislokationskort (Einsatzkarte Dänemark) med bilag, der er dateret 4. maj 1945, hvoraf enhedernes placering fremgår.

Historisk Samfund for Sønderjylland udsendte i 1946 spørgeskemaer til sognerådsformænd samt førstelærere i de sønderjyske sogne og bad om en vurdering af besættelsestiden og dens følger i sognene. Afsnit i beretningerne om besættelsens sidste måneder fortæller om store troppekonzentrationer, der indtager stillinger på begge sider af pansergraven. Skoler og forsamlingshuse blev beslaglagt til indkvartering, mens kampvogne og kanoner blev opstillet. Man forberedte sig tydeligvis på at kæmpe.

Den 5. maj var det hele slut. Om eftermiddagen ankom den engelske general Dewing til København og beordrede øjeblikkelig tysk rømning af landet. Kriemhild stillingens mandskab og hele Generalkommando Südjutland påbegyndte udmarchen med sine 43.630 mand den 6. maj. De første enheder af 233. Panserdivision forsvandt dog ret hurtigt over grænsen til Tyskland. Allerede i løbet af natten mellem 4. og 5. maj overskred enheder den dansk/tyske grænse.

Erindringer fra besættelsen i Skærbæk. 1. del

Adolf Petersen fortæller

Af H. E. SØRENSEN (red.)

Under den tyske besættelse af Danmark 1940-45 dannedes der mange steder lokale modstandsgrupper, hvoraf nogle var særdeles aktive, mens andre var mere stilfærdige. Til de sidste hørte gruppen i Skærbæk, som dannedes i 1943, og som i foråret 1945 omfattede godt 40 mand. H. E. Sørensen bringer her første del af Adolf Petersens erindringer om besættelsen i Skærbæk og hans tid som modstandsmand. Anden del bringes i næste nummer.

Adolf Petersen

Adolf Petersen blev født på Als den 13. november 1917. Hans far var kort forinden faldet som tysk soldat i Første Verdenskrig, så ham har han aldrig set. Da moderen kort efter blev alvorligt syg, blev Adolf Petersen og hans ældre søster opdraget hos deres bedsteforældre. Efter et mangeårigt hospitalsophold kom mo-

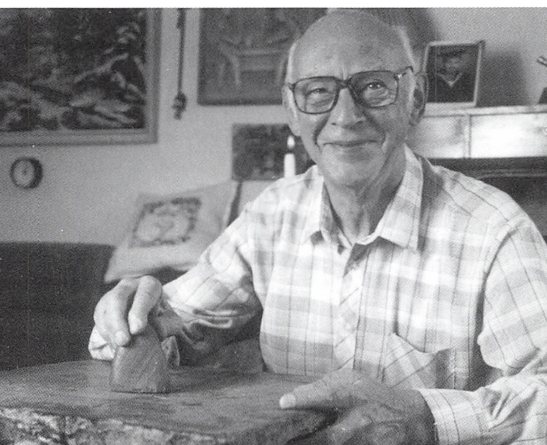
deren til at bo hos sin søn og svigerdatter i Skærbæk, hvor hun døde i 1962.

Drengen var ferm på fingrene, og derfor bestemte bedstefaderen, at han skulle i snedkerlære. Efter udstået læretid gik han kort på »valsen«, men fik i 1938 arbejde hos snedkermester Magnus Christiansen i Skærbæk.

Her mødte han den to år ældre Anne Hansen fra Løgumkloster, der tjente hos tømmerhandler Emilius Petersen i Jernbanegade i Skærbæk. Hun var datter af en ugift pige og derfor bortadopteret som spæd. Oprindeligt havde hun været døbt Møller, men fik ved adoptionen sine nye forældres efternavn. De to unge havde således næsten samme baggrund, så der var noget at tale om. Anne er født den 29. februar (1916), så hun har kun fødselsdag hvert fjerde år. - »Det passede mig da egentlig meget godt,« ler Adolf Petersen, »for så var hun jo billig i fødselsdagsgaver.« - Anne Petersen fejrede således sidste år sin 22. fødselsdag.

De blev gift 10. september 1939, »samme dag, som Anden Verdenskrig brød ud«, som Adolf Petersen siger. Ganske vist havde Tyskland angrebet Polen godt en uge tidligere, men 10. september var den dato, det engelske ultimatum til Hitler udløb, og stormagtskonflikten var en kendsgerning.

De nygifte fik en lejlighed på loftet i et hus i Nygade. Værten hed Hans Koch.



Adolf Petersen ca. 2001. Foto: Privateje.



Storegade med manufakturhandler Memborgs forretning, i det store hus til venstre. Foto: Skærbæk Museum.

Han var stærkt tysksindet, og »når Hitler talte, skruede han så højt op for radioen, at vi også kunne høre med,« som Adolf Petersen bemærker.

9. april 1940

Han fortæller:

- Jeg vågnede om morgenen den 9. april 1940 vel mellem fire og fem, da de tyske flyvere kom hen over byen. På en åben grund i nærheden af huset, hvor vi boede, lå en del af de »Oprop«, som flyverne havde kastet ud. Jeg samlede et par stykker op, og da jeg havde læst dem, kunne jeg ikke få mig selv til at gå i seng igen. Jeg var alt for urolig og oprørt og sagde til Anne, at jeg gik op til bager Sørensen (på hjørnet af Storegade, i dag boghandelen) for at se, om han skulle have nogle rundstykker færdige. Samtidig gik jeg over til værkstedet, der lå på Ribevej (i dag møbelhandel), og satte en seddel på døren,

hvor jeg havde skrevet: »Her arbejdes ikke, før tyskerne er ude af landet.«

Efter at have været hjemme at få morgenmad gik jeg tilbage til værkstedet, hvor den ældre svend Mads Nielsen var mødt. Han var begyndt i værkstedet som lærling i 1908 og kunne i øvrigt som 84-årig i 1978 fejre 70-års jubilæum i samme firma. Han boede i Østergade og havde nøgle til bagdøren. Derfor havde han ikke set min seddel på fordøren. »Hvad,« sagde jeg. »Skal vi arbejde i dag?« - »Det slipper vi vel ikke for,« sagde Nielsen. - »Har du da ikke set, hvad der står på døren?« Det havde han ikke, men da jeg viste ham sedlen, lagde han værktøjet. - »Ja, så vil jeg sandelig heller ikke,« sagde han. Og så gik vi ud på vejen for at se, hvad der skete.

Ved 9-10-tiden dukkede de første tyskere op. Der var både biler, motorcykler og hestekøretøjer. Flere af byens hjemme-



*Snedkermester Magnus Christiansens forretning og værksted på Ribevej før 1920.
Foto: Skærbæk Museum.*

tyskere var også kommet på gaden, og nogle af dem optrådte i en mørk uniform. Det var vistnok deres Heimwehr.

En af dem var læreren fra den tyske skole på Ribevej (senere ægpackeri og skofabrik), Bruno Thaysen, der var en meget rabiast nazist. Han spankulerede strunk hen ad fortovet ned mod Storegade, og da han lidt efter kom tilbage, stod jeg sammen med landbrugskonsulent Buchreitz, der boede i nærheden.

»Bare der da var en, der kunne spændte ben for den karl,« sagde Buchreitz, og ung som jeg var, tog jeg ham på ordet. Uden at tænke over de mulige konsekvenser strakte jeg det ene ben ud, netop som Thaysen marcherede forbi, med det resultat, at han faldt på næsen, så lang han var. Vi blev måske en smule forskrækkede over det, men Buchreitz sagde, at »nu må du hellere komme med ind og få en snaps, inden tyskerne henter dig.« - Så fik vi den snaps, men der skete nu ikke mere.

Jeg var således måske den første »modstandsmand« under besættelsen!

Dagligdag

Men ellers gik tiden jo sin vante gang. Vi arbejdede på værkstedet, som vi plejede, selv om der af og til manglede materialer. Vi havde hidtil undgået at arbejde

for tyskerne, men en dag kom Magnus Christiansen ind til os og sagde, at nu gik den ikke mere. Tyskerne forlangte, at vi skulle lave patronkasser til dem. - »Nej, det vil jeg ikke,« sagde Mads Nielsen. Han havde været med i Første Verdenskrig, og han ville ikke arbejde for besættelsesmagten.

»Ja, men hvad skal vi så gøre?« sagde mester. »Der er jo ikke for meget arbejde. Og noget skal vi jo have at leve af.« Men nu vidste vi, at en grosserer Bock fra Bredebro havde været hos ham og spurgt, om ikke han kunne lave tobaksskæremaskiner til ham. Han skulle bruge ganske mange. Men det mente Christiansen ikke, der var noget i. Det kunne ikke betale sig. Jeg spurgte så en anden af de yngre svende, Chresten Findahl Brodersen - senere møbelfabrikant, borgmester og amtsrådsmedlem - om han ville være med. Christiansen skyldte os i løn, og det kunne han så betale ved, at vi måtte låne værkstedet og maskinerne og lave tobaksskærerne på egen risiko. Jo, det ville Findahl da godt. - »Men hvor får vi det bøgetræ fra, som vi skal bruge?« - »Jeg ved, hvor der er bøgetræ,« svarede jeg, »og der kan vi vist få så meget, som vi har brug for.« - Jeg vidste nemlig, at de på savværket i Hørup på Als havde et større lager af bøgebrædder liggende.

Så var Findahl med på ideen. Jeg henvendte mig til savværket, og vi gik i gang. Først skulle vi lave skabeloner og modeller, og det tog selvfølgelig sin tid. Men Bock bestilte i første omgang 1000 stk., så det kunne godt betale sig. Og da han senere skulle have endnu flere, blev det en helt god forretning, selv om vi måtte leje maskiner og lokaler af Magnus Christiansen.

Illegalt over grænsen

Min kone kendte som sagt ikke meget til sin oprindelse, da hun jo var blevet bortadopteret som spæd, men på hendes dåbsattest stod, at hun var døbt i Felsted. Jeg skrev derfor til pastor M. P. Mikkelsen i Felsted og spurgte, om vi måtte kikke ind, når vi cyklede på sommerferie hos min bedstefader på Als. Og det måtte vi selvfølgelig. Præsten slog op i kirkebogen, og godt nok havde han været længe i sognet, men dog ikke så længe, at han kendte min kones mor, men fadderne stod optegnet, og de levede endnu, sagde han. De boede på Felstedmark. Han syntes, vi skulle køre ud til dem. Det kunne jo være, at de kunne hjælpe os på vej. Og det kunne de. De vidste, at min kones mor var blevet gift med en landmand i Melby (Medelby) lige syd for grænsen, og de kunne give os både navn og adresse.

Vi skrev derfor til dem og aftalte, at de en bestemt dag skulle gå op til grænsegroften fra syd, mens vi kom fra nord, så vi kunne snakke hen over grænsen. Gendarmerne stod i nogen afstand og så til, at vi ikke lavede noget ulovligt. Vi havde også vores første barn med, så min kones mor kunne se sit barnebarn. Det var meget flinke mennesker, og hendes mand spurgte, om ikke vi ville med hjem. Det var strengt forbudt at krydse grænsen, og da vi havde den lille med, sagde jeg klart nej.

Men nogle dage senere tog vi chancen. Vi lod barnet blive på Als, og så cyklede vi ud i Frøslev Mose, der er et stort og meget øde område, men da vi skulle til at gemme cyklerne, kom der en dansk gendarm. Hvad vi lavede? Efter et par udflugter fortalte vi ham det. - «I kan sætte cyklerne ind i mit skur derhenne,» sagde han. »Så er der ingen, der kan se dem. Men jeg har aldrig snakket med jer, og jeg ved ikke, hvordan de er kommet der, hvis nogen skulle spørge.« - Det, syntes vi, var et godt tilbud, og da han var gået, sneg vi

os over grænsen til min svigermors hus, hvor vi blev til næste dag.

Da vi skulle tilbage, fulgte manden os på vej, men på et sted sagde han, at nu måtte vi klare den selv, for »hvis vi bliver fanget, kan I blive løsladt efter en to-tre dage, men mig beholder de.« Vi skulle dog være meget opmærksomme på en tysk gendarm, der gik og skokkede neg på en mark ved grænsen. Han holdt nemlig samtidig øje med området.

Vi sneg os derfor frem og passede godt på. Når han vendte ryggen til eller var optaget af sit arbejde, tog vi nogle skridt fremad, men så snart vi kunne se, at han var ved at vende sig om, smed vi os, så der var helt roligt, når han kikkede ud over landskabet. Det skete for hver ti skridt eller sådan. På den måde kom vi over grænsen, selv om det tog lang tid. På den anden side stod den flinke danske gendarm.

»Det gør I aldrig mere!«, sagde han. »I kunne meget let være blevet fanget, og så havde det ikke været sjovt.«

Med i modstandsbevægelsen

Engang i 1943 spurgte min gode ven, smedemester Georg Lassen - Gogge, som vi kaldte ham -, om jeg ville med i modstandsbevægelsen. Det sagde jeg ja til, selv om flere af de andre ikke mente, jeg burde. Jeg var gift og havde et lille barn, og helt ufarligt var det jo ikke. Men jeg blev og kom i gruppe med Georg og en anden god ven, Johan Nielsen, der var bogholder hos Emilius Petersen. Selv om jeg kendte ham godt, havde jeg ikke vidst før, at han var med i modstandsbevægelsen. Det var jo ikke noget, man gik og snakkede om. Hvem der ellers var med, vidste jeg ikke. Det skulle vi jo ikke vide.

Jeg fik udleveret en pistol af Georg Lassen, der var vores gruppeleder, og nogle gange holdt vi skydeøvelser i kælderen under et hus bag ved tømmerhan-



Boghandler Møllers vindue ca. 1. september 1943 med den famøse giraf, bekendtgørelsen og børnebogplakaten. Foto: Skærbæk Museum.

delen. Det var ikke helt ufarligt, og det var egentlig underligt, at det gik godt, for tyskerne havde en del af deres biler stående på pladsen udenfor, hvor der også gik tyske vagter. Men vi blev ikke opdaget. Ellers var det ret begrænset, hvad vi foretog os i vores gruppe. Der var andre grupper, der lavede jernbanesabotage mellem Skærbæk og Døstrup, men det var jeg ikke med til. Vi var vel nærmest det, man kaldte en »ventegruppe«, dvs. en gruppe, der var i beredskab til at træde i aktion, hvis der skete en invasion eller lignende.

Boghandler Møllers giraf

Men da boghandler Møller blev arresteret, fordi besættelsesmagten mente, at han havde fornærmet Tyskland, var jeg en af dem, der stod og protesterede på fortovet uden for bager Ravns butik i Storegade (nu Guldbageren) over for det

tyske hovedkvarter, der lå, hvor nu BG-Bank har sin bygning. Vi råbte temmelig højt og var ret ophidsede, men der skete os nu ikke noget.

- Hvad havde Møller gjort?

- Ja, dengang den danske regering trak sig, og tyskerne tog magten i Danmark den 29. august 1943, blev der udsendt en såkaldt »Bekendtgørelse/Bekanntmachung«. Den fik boghandler Møller besked om at hænge op i sit forretningsvindue på »iøjnefaldende måde«. Det nægtede han, men efter en kraftig henstilling fra tyskerne gjorde han det. Samtidig udstillede han en giraf med en meget lang hals, så det så ud, som om den holdt »Bekendtgørelsen« i munden. Nedenunder anbragte han en plakate, der viste et lille barn, der ved hjælp af hvide duer driver en enorm sort trolde på flugt. Så man kan nok sige, det var »iøjnefaldende«! Både plakaten og giraffen var oprindeligt reklamemateriale for børnebøger. Den tyske kommandant blev meget sur over denne udstilling, som han opfattede som en hån mod nazismen, og boghandler Møller blev arresteret og sendt til Tyskland. Han kom først hjem efter at have siddet ni måneder i fængsel, så stærkt afkræftet, at han faktisk aldrig helt genvandt sit helbred.

Mørke aftener

Da politiet blev taget i september 1944, oprettedes der civile vagtværn, som skulle tage sig af nogle af politiets opgaver, bl.a. patruljere i gaderne. I Skærbæk var det Georg Lassen, Holger Petersen (en bror til installatør Martin Petersen) og Thorvald Thomsen, der stod for det.

Georg var ikke ræd af sig. En aften så han en tysk soldat, der var ved at slæbe en pige ind på kirkegården ved det gamle, nu nedrevne ligkapel ud mod Ribevej. Han gik derind og fandt dem. Han talte flydende tysk og gav soldaten en opsang, hvorefter han fulgte pigen hjem.

*Skyttegården i Skærbæk før 1920. Efter at restaureringen var nedlagt i 1920'erne, blev huset ombygget til lejligheder. Huset blev nedrevet i 1970'erne.
Foto: Skærbæk Museum.*



I det hele taget kunne det godt være lidt utrygt at gå på de mørklagte gader og veje uden politi og med de tyske soldater, der færdedes ude. Engang i 1944 havde min kone besøg af en veninde. Hun var bange for at gå hjem, så Anne fulgtes med hende. Men da hun var på hjemvejen, stod der tre tyske soldater ud for Memborgs forretning i Storegade (i dag Winter) sammen med to piger. Den soldat, som ikke havde nogen pige, så en chance og greb ud efter Anne. Men hun har altid været i stand til at klare sig, så hun vendte sig om og gav ham et knæ i skridtet, så han »knækkede« sammen, hvorefter hun styrtede af sted op ad præstegårdsstien og langs kirkegården forbi det tyske marketenderi (senere Ungdomsborgen, nu nedrevet) bagom slagter Ørums have over Ribevej og hjem. Vi boede dengang i Skyttegården på Gammel Ullerupvej. Den er også revet ned nu. Hun for ind i stuen og råbte: »Der er en tysker efter mig.« Jeg skal gerne indrømme, at da blev jeg så vred, at jeg tog min pistol og stillede mig op i døren ud til gangen, så jeg kunne tage imod ham, hvis han kom.

Vores nabo Magnus Stenger, der var lidt af en slagsbroder, havde tidligere tæ-

vet en tysk soldat, fordi han havde været i lag med hans søster. Han kom nu ud og spurgte, hvad der var i vejen. Jeg fortalte det. »Gå du bare ind igen,« sagde han. »Ham skal jeg nok tage mig af, så han husker det.« Men der skete nu ikke noget, for der kom ingen tysker.

Skyttegården var i øvrigt et elendigt gammelt hus med tynde ydermure og kvartstensskillevægge, dvs. mursten sat på højkant på den smalle side. Vinduerne var utætte, og det trak forfærdeligt. Isolerings var ikke engang noget, man kunne drømme om. Et efterår havde jeg fået fat i tre tons tørv, men da vi skulle have barsel, måtte den stue, hvor min kone skulle føde, naturligvis være varm. Det betød, at næsten hele brændselslageret forsvandt på få dage som dug for solen. Men barnet kom da sundt og velskabt til verden.

Huset ejedes i øvrigt af en tysksindet mand. Jeg ved ikke, hvorfor år, som er stærkt dansksindede, i de første år kom til at bo hos hjemmetyskere, men det gjorde vi altså, helt til efter krigen. Denne mand, Siewertsen hed han, lod også radioen gå for fulde drøn ligesom Koch, så vi fik både militærmusik og Hitlertaler ind i stuen ganske gratis!

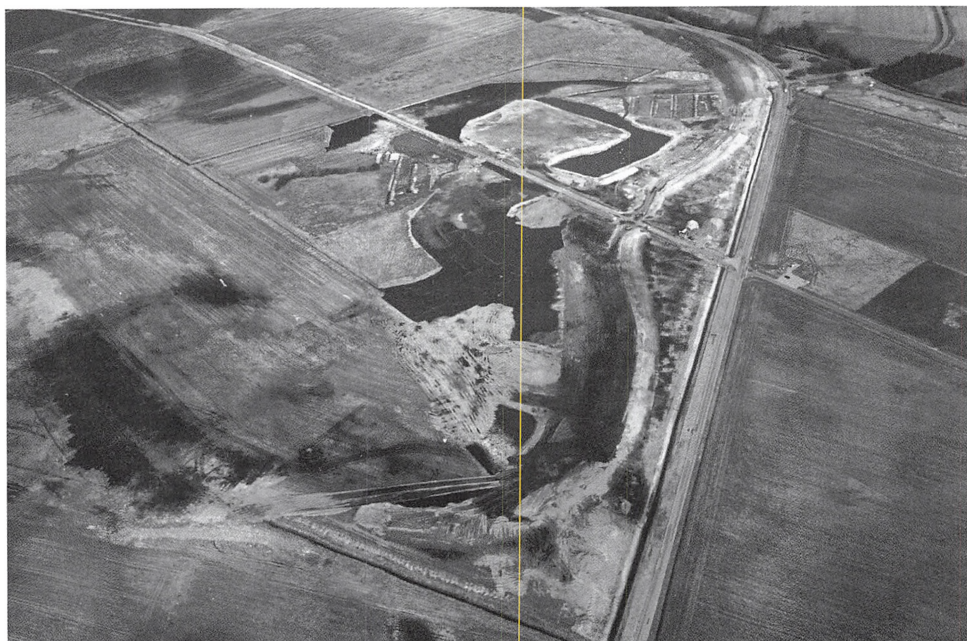
Slivsø igen

Af HANS THIIL NIELSEN

I marts 2004 strømmede vandmasserne ind i Slivsø og genskabte dermed en sø, der havde været tørlagt siden 1958. Biolog Hans Thiil Nielsen ved Sønderjyllands amts vandløbsafdeling fortæller her om det store naturgenopretningsprojekt.

Skulle man en dag få lyst til at køre ad den gamle hovedlandevej fra Haderslev mod Aabenraa, og skulle man lidt under halvvejs få lyst til at dreje til venstre i Hoptrup by for at køre mod Diernæs, så kan det godt være, at man får sig en overraskelse – i hvert fald hvis man ikke har været på de kanter for nylig og ej heller har fulgt med i den sønderjyske lokalpresse. Overraskelsen består i,

at der så langt øjet rækker ses et nydeligt og ganske naturligt vandspejl i den meget markante dalsænkning på venstre hånd. Her havde man, højt hævet over dalsænkningens bund og derfor i fugleperspektiv, vænnet sig til at beskue det sirlige patchwork-mønster af bondemandens marker. Derfor kigger man lige en ekstra gang og får øje på de store flokke af grågæs og mange andre fugle, der vugger på det bølgende vandspejl derude. Vandspejlet hedder Slivsø. Det hele ser som sagt naturligt og autentisk ud, som om det havde været der, siden ruder konge var knægt. Men det har det ikke. I eftersommeren 2003 kørte mejetærskeren, hvor gåseflokkene nu ligger samlet på



Luftfoto af Slivsø under anlægsarbejderne. Foto: Sønderjyllands amts vandløbsafdeling.

vandoverfladen. Det har den gjort hvert år til høst i en lang årrække, og før den kørte den bugserede selv binder trukket af hestespand eller den lille grå Ferguson. Lige siden 1958 har bunden af Slivsvø været landbrugsjord, men før den tid var det rigtigt nok en sø, Slivsvø eller Slib Sø, som der sommetider står på de gamle kort. Det er et lille stykke Danmark, som har ført en omtumlet tilværelse.

Går vi endnu længere tilbage, ca. 14.000 år, var Skandinavien og store dele af Danmark dækket af ismasserne under sidste istid. Isranden forløb i en nord-sydgående linie langs det, vi i dag kalder den jyske højderyg. Fra øst masede isen frem, men ikke lige voldsomt langs hele isranden. Nogle steder trykkede og sled istunger eller, som de også hedder, gletschere, særlig hårdt, og her dannedes dybe og brede indhak i landskabet. Jyllands forrevne østkyst bærer i dag tydeligt præg af disse geologiske kræfter. Alle østkystens større eller mindre fjordarme er således reminiscenser fra gletschernes virke. Slivsvø-lavningen er netop frembragt af sådan en gletschers enorme kræfter. Det er ganske vist en lille en af slagten sammenlignet med Aabenraa Fjord eller Flensborg Fjord lidt længere mod syd, men dannet af de samme kræfter.

I løbet af de efterfølgende par tusind år smeltede isfronten og trak sig mod øst, væk fra Jyllands østkyst. I bunden af Slivsvø-lavningen dannedes en ferskvandssø. Det kan man se af boreprøver ned i søbunden, der ligger nemlig ferskvandstørv nederst lige over morænebunden. Efterhånden, som en betydelig del af iskalotten i nord smeltede, steg havet, og det salte vand trængte ind i lavningen. Boreprøver af lagene over ferskvandstørv har stort indhold af marine muslingeskaller. Hvad der også er karakteristisk for boreprøverne er et stort indhold af organisk stof, altså mestendels plantemateriale. Det er plantemateriale, der gen-

nem de mange tusind år er ført til lavningen via vandløbene Hoptrup Å, Hoptrup Bæk og Kestrup Bæk. Tørrer man en boreprøve og sætter ild til den, bliver der kun en beskedent del aske tilbage; det store indhold af organisk stof er brændt af.

Kort fra 1920'erne viser Slivsvø som en ganske lavvandet sø. De store mængder af dynd tilført af vandløbene havde næsten opfyldt Slivsvø-lavningen. Der var næppe vanddybder større end én meter, og der flød store øer af alskens tagrør og siv rundt i søen. Efterhånden tog kloakeringen af de mindre bysamfund fart. Også Hoptrup by beliggende langs søens vestbred blev kloakeret. Der var ikke noget, der hed rensningsanlæg, og med udledning af slagteriaffald, mælkerester fra mejeriet og spildevand fra husstandene kan man godt tænke sig, at der har været »boller på suppen.«

Den store, verdensomspændende økonomiske depression i slutningen af 1920'erne ramte også Slivsvø. Da hjulene så småt begyndte at dreje igen efter depressionen, var mange mennesker arbejdsløse, og der var behov for beskæftigelsesprojekter. Folketinget vedtog derfor i begyndelsen 1930'erne afvandingsloven. Udover at bringe arbejdsløse i arbejde skulle denne lov medvirke til at gøre landet mere frugtbart og forøge landbrugsproduktionen. Tanken var, at lavvandede områder som Lammefjorden og Kollindsund, bare for at nævne et par stykker, skulle afvandes, så disse områder kunne anvendes til landbrugsproduktion. Den lavvandede Slivsvø var også en udmærket kandidat til at blive afvandet efter bestemmelserne i afvandingsloven. Der blev taget initiativer lokalt, men det blev ikke rigtigt til noget i 1930'erne. Så kom Anden Verdenskrig og satte en midlertidig stopper for alle tanker om at afvande Slivsvø.

Årene efter Anden Verdenskrig var gyldne tider for afsætning af landbrugs-



Entreprenørmaskiner i gang med at klargøre Sliv Sø inden vandet lukkes ind: Foto: Sønderjyllands amts vandløbsafdeling.

produkter, og den gamle idé om at afvande Sliv Sø blev draget frem. Denne gang for alvor. Landvindingslavet Sliv Sø blev stiftet, og et projekt blev udarbejdet. I 1958 var man så langt, at de første pumper begyndte at pumpe vand op af søen til en kanal, som kunne føre vandet ud i Diernæs Bugt. Det lyder meget enkelt, men var i virkeligheden et møjsommeligt kæmpearbejde. Den tidligere søbund var så dyndet og blød, at hverken mennesker eller maskiner kunne færdes. Man måtte smide halmballer ud og springe fra den ene til den anden for at bevæge sig ud over dyndet. Efterhånden, som bunden tørrede mere og mere, lykkedes det dog at få gravet de dybe kanaler, som skulle sørge for at afvande Sliv Sø-lavningen så godt, at jorden var tjenlig til dyrkning. Stadig skulle man passe på med at holde stille på traktoren, da der var risiko for, at den sank i dyndet. De ældre landmænd kan berette om, hvordan det at pløje Sliv Sø var ligesom at køre i et hul,

og hvordan ploven trak marken efter sig, fordi dyndjorden ikke ville slippe ploven. Til gengæld producerede Sliv Sø de mest udsøgte og fine afgrøder. Det fortælles, at landmænd kom langvejs fra for at se de fine havremarker i Sliv Sø.

Søbunden gav den første halve snes år rigtig gode afgrøder, men efterhånden, som årene gik, kunne man imidlertid godt fornemme, at det blev stadig vanskeligere at dyrke søbunden. Det krævede gradvist mere og mere rettidig omhu. Var man der ikke lige på dagen med plov, såmaskine eller mejetærsker, kunne man risikere, at regn i løbet af natten havde gjort arbejdet i Sliv Sø umuligt. Man sank i og sad fast i den bløde bund.

Forklaringen på de gradvist ændrede forhold er, at jorden sætter sig i en sådan afvandet søbund. Dræningen af jorden bevirker, at der kommer ilt og iltforbrugende bakterier ned i jordlagene. Disse bakterier »æder« det organiske stof i jorden. Det er i bund og grund den samme

proces som at sætte ild til organisk stof, blot går det en del langsommere. I Sliv Sø har bakterierne år for år fortæret mere end to meter af jordlagene. Det er det, man forstår ved jordsætning. I store dele af Sliv Sø-bunden er jordoverfladen sunket med mere end to meter gennem de 44 år, søen har været afvandet.

I Sønderjyllands Amt er der en mangeårig tradition for at arbejde med naturgenopretningsprojekter. En vigtig forudsætning for at gennemføre naturgenopretning er kortlægning af, hvor i landskabet, der kan naturgenoprettes, og hvor det set fra samfundets side er ønskeligt. Sliv Sø har siden begyndelsen af 1990'erne stået på listen over områder, hvor der måske kunne naturgenoprettes. Dels var man fra amtets side klar over problematikken omkring sætning af jorden i Sliv Sø, dels var man også bevidst om de store naturværdier, der kunne genskabes i området. Op gennem første halvdel af 1990'erne blev der iværksat flere undersøgelser af mulighederne for at genoprette søen. Lodsejernes holdning til projektet var vigtig. Der var delte meninger, fra arge modstandere til ivrige tilhængere. Modstanden var let at forstå set i lyset af det store arbejde med afvanding og opdyrking, men tiden arbejdede for en gendannelse af søen.

I 1997 indtraf den store katastrofe med iltsvind i Mariager fjord. Vi husker alle billederne i aviser og på TV af de døde fisk, der i hobetal drev ind på den smukke fjords kyster. Der blev skrevet og fortalt om årsagen. Den var, at alt for store mængder overskudskvælstof fra byer og især dyrkede arealer strømmede fra landjorden og berigede fjordens vandmasser med kvælstofgødning. Kvælstofgødningen fik de mikroskopiske alger i fjordvandet til at formere sig i alt for store mængder. Under de rette meteorologiske betingelser sank mikroalgerne ned på fjordbunden, og her blev de føde for

hobetal af bakterier, som nedbrød algerne under et gevaldig stort iltforbrug. Uden ilt i vandet kunne fisk og bunddyr ikke ånde og blev kvalt. Dermed var miljøkatastrofen en realitet.

I hast vedtog folkettinget Vandmiljøplan II. Planen foreskrev, at en række initiativer skulle sættes i værk med henblik på at reducere udsivningen af kvælstofholdige plantenæringsstoffer til fjorde og kyster. Et af virkemidlerne var, at der på lavtliggende arealer skulle gendannes vådområder. For våde randarealer langs vandløb fjerner store mængder kvælstofgødning. Det samme gør søer, der gennemstrømmes af vandløb. Det er igen bakterier, der er på spil. Men denne gang er det bakterier, der benytter kvælstofgødning i deres åndingsproces, ligesom vi benytter ilt. Resultatet er, at kvælstofgødningen omdannes til frit atmosfærisk kvælstof, som ikke har nogen gødningsvirkning. En rigtig god ting ved planen var, at folkettingen besluttede at bevilge penge til, at den kunne gennemføres.

Miljøkatastrofen i Mariager Fjord betød således, at der pludselig var penge til at gendanne Sliv Sø!

Søbunden var ejet og blev dyrket af 26 landmænd. Det var klart, at de ikke kunne leve af at være søejere, så det offentlige måtte prøve at opkøbe søbunden. Det offentlige har to gode kort på hånden, når det drejer sig om at opkøbe landbrugsjord til andre formål. De hedder: suppleringsjord og jordfordeling. Den offentlige myndighed, som hedder Direktoratet for FødevareErhverv, kan opkøbe landbrugsejendomme, når de er til salg i almindelig handel og vandel. Samme direktorat kan iværksætte en jordfordeling. Meget kort fortalt går en jordfordeling ud på, at de landbrugsejendomme, som er med i jordfordelingen, bytter jord, så hver ejendom får samlet sine jorder i bekvem nærhed af driftsbygningerne. Det



Vandet lukkes ind den 20. marts 2004 under stor mediebevågenhed. Foto: Hartung. Der Nordschleswiger.

er omkostningsfrit for landbrugene, og det offentlige sparer vejene for en masse traktorkørsel. Hvis direktoratet samtidig ligger inde med suppleringsjord, så landbrugene kan få lidt mere jord end hidtil, er der en ekstra god grund til at være med i jordfordelingen.

Processen med suppleringsjord og jordfordeling lykkedes i Slivso. Som ejer af jorden kunne Sønderjyllands Amt nu gå i gang med at udarbejde et projekt til gendannelse af søen, men her fik det Grønne Råd i Sønderjylland en god idé. Rådet syntes, at de forskellige lokale foreninger skulle være med til at bestemme, hvordan søområdet skulle se ud. Amtet tog positivt imod ideen og sammenkaldte en række foreninger med interesse for sagen. Det var: Borgerforeninger, landbrug, lystfiskere, sommerhusejere, ornitologer og Landvindingslavet Slivso. På

en serie aftenmøder, hvor man først følte hinanden lidt på tænderne og senere hyggede sig gevaldigt fint sammen, blev Slivso-følgegruppen enig om en række anbefalinger til amtsrådet i Sønderjylland. Grundtanken var, at benyttelse og beskyttelse skulle gå hånd i hånd. Der skulle være områder forbeholdt fuglelivet, og der skulle være andre områder, hvor mennesker kunne færdes. Det skulle være tilladt at ro i robåd, kano og kajak på søens centrale område, mens begge ender af søen skulle holdes fri for sejlads til glæde for fugle og andet vildt. Langs den nordlige bred skulle anlægges en sti tæt på søbredden, men langs den sydlige bred skulle stien anlægges i god afstand fra søen, igen af hensyn til dyrelivet. Følgegruppen foreslog også, at nogle af anlæggene fra landvindingslavet skulle bevares for eftertiden som et minde om den-

gang, Danmark var et landbrugsland og næsten kun et landbrugsland.

Udvalget for Teknik og Miljø i Sønderjyllands Amt vedtog på et møde i marts 2003 hele planen for gendannelsen af Slivsvø, inklusive følgegruppens anbefalinger. Som sagt høstede mejetærskeren de sidste afgrøder på søbunden i efter-sommeren 2003. I oktober samme år kørte entreprenørmaskinerne ind på søbunden for at udføre det nødvendige anlægsarbejde.

I marts 2004 blev der igen lukket vand fra vandløbene ind på søbunden. Himlen havde besluttet sig for at hjælpe med, så de mange hundrede mennesker, der var mødt op for at overvære det skelsættende øjeblik, fik også vand på sig. Alle tog det med godt humør, måske på nær mødrene

til de mange børn, der morede sig storartet med at hoppe i vandpytterne.

Dette er allerede historie. I dag ligger Slivsvø der igen med sin 165 ha store vandflade svarende i størrelse til 300 store fodboldbaner. Der er 3,5 millioner m³ vand, gennemsnitsdybden er 2,2 meter, og største dybde er 3,5 meter. Den fjerner 90 tons kvælstofgødning om året. Der er mange, mange flere tal om Slivsvø, som man kan læse ved lejlighed. Men lige nu: Brug hellere tiden på en tur til Hoptrup midt mellem Haderslev og Aabenraa. Følg de nye skilte, der viser vej til Slivsvø, og gå en frisk travetur på stierne ved søen. Der er allerede natur i massevis. Når du igen kommer hjem, kan du læse mere om Slivsvø på: www.sliv.dk.

Historisk Samfund skifter formand

Historisk Samfund for Sønderjylland, der med sine mere end 2000 medlemmer er landsdelens vigtigste historiske forening, har fået ny formand ved årsskiftet. Dr.phil. Lars N. Henningsen, som er leder af Studieafdelingen ved Dansk Centralbibliotek for Sydslesvig, træder tilbage efter tolv år på posten for at få mere tid til sin egen forskning. I Lars Henningsens formandstid har foreningen videreført sine traditioner med udgivelsen af Sønderjyske Årbøger og Sønderjysk Månedsskrift samt et større antal skrifter. Samtidig har den fornyet sig, bl.a. ved at deltage i den offentlige debat om historiske emner. Lars Henningsen fortsætter i styrelsen og vil bl.a. arbejde med foreningens udflugter.

Ny formand er Hans Schultz Hansen. Han er arkivar ved Landsarkivet for Sønderjylland og forskningsleder for Statens Arkiver i Danmark og har været Historisk Samfunds næstformand gennem 10 år. Hans Schultz Hansen har skrevet adskillige bøger og artikler om Sønderjyllands historie i 1800- og 1900-tallet, især om landbruget og de nationale modsætninger. Som formand skal han bl.a. lede Historisk Samfunds store projekt med en ny Sønderjyllandshistorie i to bind kombineret med et etbindsleksikon om Sønderjylland. Hans første opgave bliver at iværksætte foreningens næste foredragsrække, der handler om Sønderjylland under den første verdenskrig 1914-1918.

Stenalderspor i Slivssøen

Af KIRSTEN PRANGSGAARD

Inden Slivssø blev gendannet, fik arkæologer ved Haderslev Museum lejlighed til at grave, inden vandet på ny forseglede området. Arkæolog ved Haderslev Museum Kirsten Prangsgaard fortæller her om udgravningsresultaterne.

Tiderne skifter, og med dem vores syn på naturen. Slivssø er et godt eksempel på, hvordan vi mennesker bevidst skaber og ændrer det, vi med et lidt fint ord kalder kulturlandskabet. I 1940'erne og 50'erne var det rationelt at tørlægge søer, da man var bekymret over det store areal, der hvert år gik fra god landbrugsjord til sportspladser, militæranlæg, veje og byggepladser. Det var nødvendigt at skaffe nye landbrugsarealer. Et af de valgte projekter var tørlægningen af Slivssø, der fandt sted i 1958-59. Her 50 år senere er vi bekymret for vandmiljøet i kystområderne og udledningen af kvælstof. Det har ført til et ønske om flere vådområder, hvor kvælstof omdannes til luftform og næringsstofberigelsen af fjorde og kyster

dermed nedbringes. Samtidig er der et ønske om at skabe flere levesteder for truede dyr og planter i og omkring de nye vådområder. Igen er Slivssø kommet til at stå for tur.

Sønderjyllands Amt står for genetableringen af søen, hvor 160 ha lægges under vand, og 30 ha kommer til at fremstå som våde og tørre enge. I forbindelse med etableringen af søen bliver der bygget et dige langs den østlige afgrænsning af den kommende sø, da det østlige område mellem Brærråvej og Lillebælt skal forblive tørt, drænet land. Materialet til diget hentes lokalt ved afgravning af sand i det kommende søområde. Dette arbejde har vi fulgt med stor interesse på Haderslev Museum, da mange tidligere fund viser, at der til alle tider har været stor aktivitet i området.

Geologisk ligger Slivssø i en tunnel-dal, der er dannet ved afsmeltning af is under den sidste istid. De lavtliggende dele af dalen er siden blevet dækket af vand. Oprindeligt var der en sø på stedet, men da havets vandstand steg, opstod en fjord. Senere faldt havets vandstand, og der begyndte at danne sig strandvolde ved fjordens munding ud til Lillebælt, og området blev omdannet til en strandengssø. Der har således været en periodisk veksling mellem saltvand, brakvand og ferskvand. I bondestenalderen, hvor vores fund stammer fra, var der en åben fjord ud til Lillebælt.

Området har til alle tider været et godt sted at bo, og ældre fund viser, at man har opholdt sig på og ved fjorden og søen i mange tusinde år. På de tidligere øer Boghoved og Lindholm har der ligget bopladser i bondestenalderen, og der er langs de



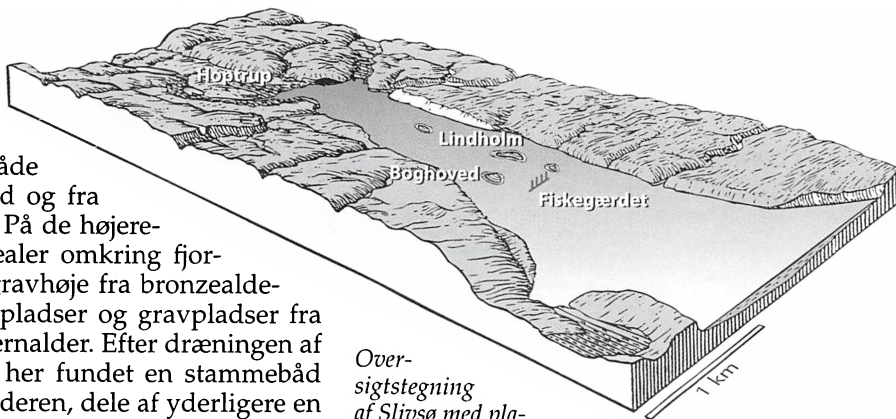
tidligere bredder fundet skal dynger både fra denne tid og fra jernalderen. På de højere-liggende arealer omkring fjorden ligger gravhøje fra bronzealderen samt bopladser og gravpladser fra især ældre jernalder. Efter dræningen af søen er der her fundet en stammebåd fra middelalderen, dele af yderligere en stammebåd fra 1600-tallet samt en pælerække fra en formodet middelalderlig søspærring.

Da afgravningen af sand gik i gang, havde vi derfor store håb om nye fund, og vores forhåbninger blev til fulde indfriet ved fundet af en jagtstation, spredte udskyllede fund fra nærliggende bopladser og ikke mindst et fiskeanlæg, der alle stammer fra bondestenalderen. De faste bopladser med nærliggende marker har formodentlig ligget inde på land, mens øerne ude i fjorden har været beboet kortvarigt og periodisk.

Jagtstation

På en tidligere nordspids af Boghoved lå der for ca. 5000 år siden en lille jagtstation. Kun 16 m² blev undersøgt, men det er nok til at give et indblik i datidens liv ved fjorden. Pladsen har formodentlig ikke været så forfærdelig meget større, men de resterende dele af den vil i fremtiden komme til at ligge forsejlet under sand på bunden af søen.

På jagtstationen har man kun opholdt sig i kortere perioder ad gangen, og man har typisk medbragt, hvad man lige havde behov for af f.eks. våben, redskaber og lerkar med mad. Kun det affald, der gik i stykker i løbet af opholdet, blev efterladt, når man igen tog tilbage til den egentlige boplads. Af redskaber er der således kun fundet en enkelt skraber. Den

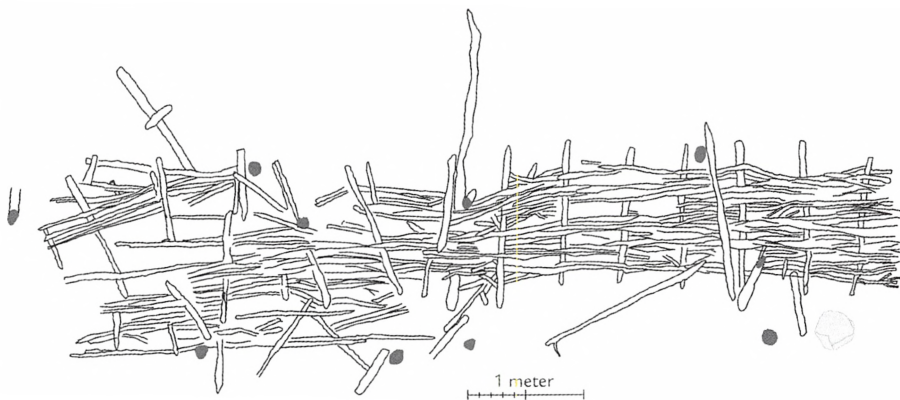


Over-sigtstegning af Sliøsø med placeringen af fiskegårdet.
Tegning: Jørgen Andersen.
Haderslev Museum.

kan have været anvendt ved rensning af skind. De øvrige fund er skår fra lerkar, flintafslag fra tilvirkning af nye redskaber eller reparation af de gamle, dyrekogler og enkelte nøddeskaller. Udsmykningen på et enkelt af skårene fortæller os ved sammenligning med skår fra andre undersøgte bopladser fra bondestenalderen, at vi befinder os omkring 3000 f.Kr., i den periode, som arkæologer ud fra lerkarens form kalder tragtbægerkulturen (blandebjerg-fasen).

Dyrekogler, træstykker og nøddeskaller er bevaret, da jagtstationen i mange år har ligget forsejlet under sand i et vådt og iltfattigt miljø. I et tørvelag, der lå under og således var ældre end selve jagtstationen, fremkom et næsten helt skelet af et mindre dyr, formodentlig en hund. I lagene fra den tid, hvor jagtstationen var i brug, lå ribben, kranier, kæber og tænder fra flere forskellige dyr. Senere bestemmelser af knoglerne vil vise, om de er fra fanget vildt eller fra tamdyr.

Ved tidligere undersøgelser syd for Boghoved i 1991-1992 blev der i et skallag, aflejret i forbindelse med en sænkning af havets vandstand, fundet omlejret materiale fra nærliggende bopladser i form af lerkarskår, flintredskaber og af-



Tegning af det vidjeflekkede gærde, som arkæologerne ved Haderslev Museum fandt det. Tegning: Jørgen Andersen. Haderslev Museum.

fald, slagsten, slibesten og dyrekno­gler. Disse er udskyllet fra bopladser, der som den nu undersøgte jagtstation var beboet i tragtbægerkulturen, men lidt tidligere end jagtstationen, omkring 3200 f.Kr. Knoglerne stammer her fra tamdyr som okse, svin, får og hund samt jagtvildt som kronhjort, rådyr og vildhest. Påfaldende nok var der ikke nogen fiskeknogler i materialet. Et betragteligt fiskeanlæg nordøst for Boghoved viser endda, at det ikke er erfaring med fiskeri, der har manglet. Da Boghoved er en lille ø, har såvel opdræt af dyr som jagt formodentlig fundet sted inde på land, og knoglematerialet kan afspejle medbragt føde til øen. Fundet af hundeknogler stammer formodentlig fra fritløbende dyr. Der blev også fundet enkelte menneskeknogler fra et lille barn, der må formodes at komme fra en ødelagt grav.

Fiskeanlæg

Fra bredden af Kraghs ø har der stået et fiskegærde ud i fjorden. Vi kunne følge det over 53 m, men det har nok været lidt længere. Gærdet bestod af en vidjefletning, der med en afstand varierende fra 1,5 til 2,5 m var fastgjort til kraftigere, dybt nedhamrede lodretstående pæle. Ved undersøgelsen blev afdækket ca. 9,5

m af den nu væltede vidjefletning, mens de lodretstående pæle allerede kunne ses i et højere niveau og derfor kunne følges længere. Gærdets funktion var at afskære fiskene på deres vej, hvorved de søgte ud langs gærdet til dybere vand, hvor de blev ledt ind i en ruse. Rusen blev ikke fundet ved vores undersøgelser, men den kan måske stadig ligge beskyttet dybere i dyndlagene.

Faktisk blev der fundet ikke bare et, men to fiskegærder. Der var to parallelle rækker af lodretstående pæle, der har hørt til hvert sit gærde. Der må således have været fisket på stedet i gennem længere tid. Der ses da også ud over denne totale fornyelse af gærdet mange reparationer med ekstra pæle i begge gærder.

De lodretstående pæle

Der var i alt 70 pæle. De 65 af dem stod i de to gærder, og fem lå væltet på fladen samt under og hen over det vidjeflekkede gærde. I hver fase af gærdet har tilsyneladende stået mindst 26 pæle. De var 6-8 cm tykke. På en 2,5 m lang, væltet pæl var den øvre spids bevaret, og da en enkelt pæl, der blev gravet op med maskine, stod 1,8 m ned i dyndet, kan pælene have været 4-5 m lange.

Pælene forekommer dels enkeltstående

de og dels stående i små grupper med 2-6 pæle. Det er sandsynligt, at pælene kan have været anbragt parvis med gærdet stående i spænd og fastbundet mellem pælene.

Det vidjeflettede gærde lå i fundsituationen væltet mellem de to rækker pæle. Da en af de væltede pæle lå ind under det vidjeflettede gærde med den øvre ende mod vest, er det formodentlig det østlige gærde, der er det yngste. I det oprindelige gærde står pælene fra nordøst mod sydvest først med ca. 2-2,5 m's mellemrum. Derefter formindskes afstanden til 1,5 m over ca. 10 m, og på de sidste 10 m er afstanden igen 2 m. Et nogenlunde identisk forløb ses for det yngste gærde. Fælles for de to gærder er, at der over ca. 10 m ses en reduktion af afstanden mellem pælene til ca. 1,5 m, hvilket måske kan skyldes, at der her har været særlige strømforhold, der har krævet en forstærkning af gærdet.

Det vidjeflettede gærde

Af det vidjeflettede gærde er der i december 2003 og januar 2004 afdækket i alt ca. 9,5 m i længderetningen. Gærdet bestod af 2-3,5 cm tykke grene, der for hver 0,5 m var flettet omkring ca. 1,2 m høje og 4 cm tykke opstandere. Selve den flettede del af gærdet var ca. 1 m højt. Enkelte steder sås der tilhuggede ender af vidjegrene, hvor nye grene var indflettet i gærdet. Disse ender forekom spredt i vidjefletningen, og gærdet har antagelig været flettet som et langt sammenhængende stykke. Arbejdet må altså være foregået ude i fjorden.

Den nordøstlige del af det vidjeflettede gærde var bedst bevaret, mens det mod sydvest var begyndt at gå i opløsning og flyde ud, da der lagde sig dynd hen over gærdet. Vidjefletningen blev ikke undersøgt i fuldt omfang, men mindre stikprøver viste, at det forsatte videre mod sydvest ca. 20-30 cm under afgravningsfla-

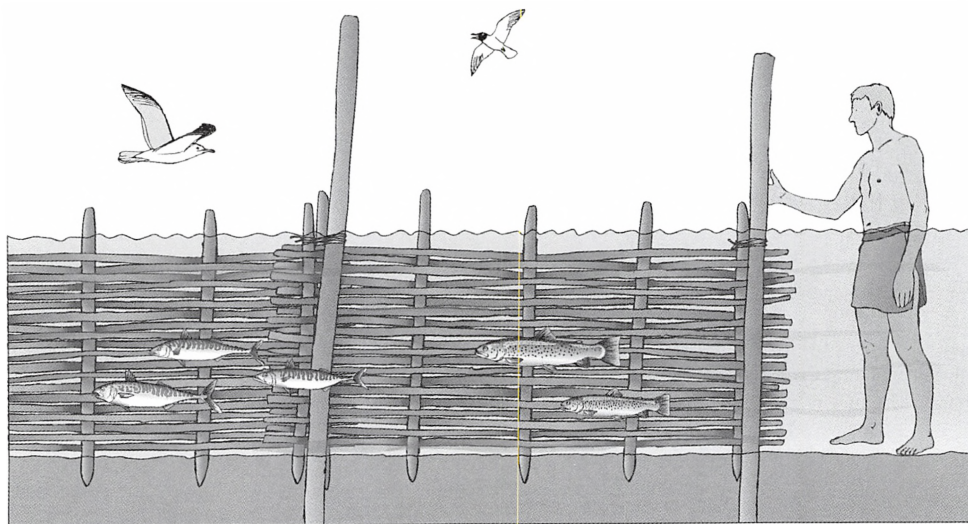
den. Vi valgte i fremtiden at lade det meste af gærdet ligge godt beskyttet under dynd på bunden af den kommende sø.

Datering

Gærdet er på nuværende tidspunkt ikke præcist dateret. Kun et enkelt sted blev der under vidjefletningen fundet to flintafslag, men disse henfører dog fundet til stenalderen. Over fiskegærdet er afgravet 1,5-1,75 m aflejringer bestående dels af lag med gytje og dels af skaller, der afspejler, at havets vandstand steg og sank gentagne gange i slutningen af jængerstenalderen og begyndelsen af bondestenalderen for omkring 6000 år siden. Disse ændringer i vandstanden er tidligere undersøgt syd for Boghoved, og et skallag liggende hen over dyndet med fiskegærdet er her dateret til begyndelsen af bondestenalderen. Så foreløbig formodes gærdet at være sat for omkring 5-6000 år siden. I den nærmeste fremtid vil gærdet blive dateret ved hjælp af C14-metoden.

Fiskegærdet er det første af sin art i Sønderjylland, og stationære fiskeanlæg hører generelt til en meget lidt belyst anlægstype fra stenalderen. I 1989 blev der i forbindelse med anlæggelsen af Storebæltsforbindelsen fundet et lignende stationært fiskeanlæg ved Halskov, Oleslyst. C14 dateringer har vist, at det har været i brug i bondestenalderen, i en periode der arkæologisk kaldes tragtbægerkulturen, i perioden 3500-3600 f.Kr. og igen fortsat i bondestenalderen, i en periode kaldt grubekeramisk kultur, i perioden 2950-2600 f.Kr.

Både i Slivsvø og ved Halsskov har fiskegærderne stået i beskyttede fjorde. Gærdet i Slivsvø er generelt kraftigere end gærdet ved Halsskov, og f.eks. var de lodretstående pæle tykkere, og de var sat væsentligt dybere. Det vidjeflettede gærde er i Slivsvø tilsyneladende flettet som et sammenhængende gærde, hvor



Fiskegærdet som det antagelig har været anvendt i bondestenalderen for omkring 5-6000 år siden. Tegning: Jørgen Andersen. Haderslev Museum.

der ved Oleslyst er fundet en ca. 5,5 m lang, separat måtte. Lignende stationære fiskegærder er påvist andre steder, men som oftest kun ved fund af udflydte pæle og grene fra formodede gærder. Ved afgravningerne i Sliv Sø blev der således også gjort spredte fund af grene, der formodentlig er flydt ud fra fiskegærder. De ligger alle i højere lag end det komplette gærde og viser, at der har været en fortsat brug af stationære fiskeanlæg, også efter at de to fundne ikke længere blev brugt. De ældste fund af fiskegærder ved Halskov var fra jægerstenalderens slutning, fra en periode der kaldes ertebøllekulturen, hvor en stage ved Halskov syd er C14 dateret til 5400 f.Kr. Brugen af stationære fiskeanlæg fortsatte op gennem tiden og har med få modifikationer været i brug helt op i det 20. århundrede.

Fiskeri som sådan kendes langt tilbage i tid. Fund af fiskekroge, harpuner og lystre er hyppige på bopladser i jægerstenalderen. Disse fund afspejler et aktivt fiskeri, hvor fiskerens umiddelbare

medvirken har været påkrævet. Fiskegærderne vidner derimod om et passivt fiskeri, hvor der har været et tidskrævende anlægsarbejde, men hvor tidsforbruget ved fiskeriet herefter var mindre, og udbyttet blev større. Fiskeriet afspejler sig også i høje C13 værdier i menneskeskeletter fra jægerstenalderens to perioder, kaldet kongemose- og ertebøllekulturen, som kan vise og viser, at befolkningen overvejende har levet af marin føde. Ved overgangen til bondestenalder for 6000 år siden faldt C13 værdierne, og befolkningen er nu begyndt at leve overvejende af føde fra landjorden. At den marine føde ikke blev opgivet, viser fiskegærderne dog med stor tydelighed. Hvilke fisk man har fanget, ved vi ikke præcist. Da gærdet i Sliv Sø lå i dynd med skaller overvejende fra hjertemuslinger og strandsnegle samt i mindre mængde fra pebermuslinger, blåmuslinger, østers og dværgkonksnegle, får vi bekræftet, at Sliv Sø på daværende tidspunkt har været en fjord, og at fangsten har bestået af saltvandsarter,

der er trukket ind i fjorden. Ser man på brugen af fiskegærder i historisk tid, kan man dog formode, at fiskeriet hovedsageligt har fundet sted i sensommeren og efteråret, og at den vigtigste fangst var ål. Artssammensætningen kan dog ved passivt fiskeri være meget bred. Da ål er velegnede til rygning, kan røgede ål her have været en vigtig del af vinterforråd for stenalderbønderne ved kysten.

Ud over at give et indblik i stenalderbøndernes målrettede fiskeri giver gærdet også et indblik i et helt andet aspekt af datidens liv. Til gærdet er valgt unge træstammer til de lodretstående pæle, og til vidjefletningen er anvendt lange, slanke grene, der antagelig er fremkommet ved en bevidst stævning af skovens træer.

Bopladserne og formodentlig også fiskegærdet er samtidige med byggeriet af dysser og siden jættestuer, hvoraf der er registreret 150 på Haderslev Næs mellem Haderslev Fjord og Lillebælt. De kendte bopladser fra perioden ligger her kun i enkelte tilfælde i nærheden af gravene. De er i stedet fundet andre steder, bl.a. nær den nuværende kyst. På Haderslev Næs kendes desuden ved Lønt et »Sarup-anlæg«, der er en stor ceremoniel samlingsplads.

Vender vi tilbage til Slivso, tegner der sig et billede af et samfund med små sæsonvist beboede bopladser på øerne ude i den datidige fjord og med mere permanente bopladser inde på land. Erhvervs-mæssigt satsede bønderne bredt, og ud over agerbrug og husdyrhold drev de jagt og fiskeri. Det anvendte træ til fiskegærdet viser desuden en bevidst skovdrift med stævning med henblik på at fremdyrke lange og lige grene. Dyrkning af jord, opdræt af dyr og jagt på større vildt er formodentlig foregået ved og ud fra de permanente bopladser, mens fiskeriet måske hovedsageligt har været drevet sæsonvist fra bopladser på øerne. Det er bemærkelsesværdigt, at der hverken i

knoglematerialet fra 1991-92 eller fra undersøgelsen her i 2003-2004 er fundet fiskeknogler, men det skyldes måske hovedsageligt, ud over at fiskeknogler bevares dårligt, at fangsten har været bragt med tilbage til bopladserne på land. Ved dødsfald er de døde formodentlig blevet begravet enten nær bopladsen eller, hvis de tilhørte de ledende slægter, i en af egnens storstensgrave. Ved regelmæssige lejligheder har fiskerne fra Slivso antagelig sammen med folk fra andre bopladser på Haderslev Næs deltaget i store ceremonier afholdt på pladsen ved Lønt.

Reetableringen af Slivso bidrager således til, at vi fremover får et bedre kystmiljø og et stort rekreativt område med nye levemuligheder for dyr og planter. Samtidig får vi udvidet vores indsigt i det rige og varierede liv, der var ved fjorden i bondestenalderen for 6-5000 år siden. Skulle man imod forventning igen finde på at dræne søen, vil der til den tid stadig ligge bevarede dele af både jagtstationen og fiskegærdet. Vi må glæde os over, at det på den måde er muligt at bevare dele af vores kulturarv. En del af gærdet bliver der dog mulighed for at se senere, da Haderslev Museum valgte at optage et stykke til udstilling.

Hjemmefronten

Inge Adriansens foredrag »Hjemmefronten« i foredragsserien »Sønderjylland under den 1. Verdenskrig 1914-1918« er flyttet til *mandag den 21. februar kl. 19.30* på Museet på Sønderborg Slot.

Historisk Samfund for Sønderjylland



Da Sydslesvig gik af lave

»Erindringer fra sindelagsskiftets år«.

Udgivet ved Lars Henningsen. Studiefælle ved Dansk Centralbibliotek for Sydslesvig. Flensborg 2003. 266 sider ill. I kommission hos Padborg Bog og Idé. Pris 168 kr.

Erindringsbogen bygger på erindringer fortalt i et erindringsværksted afholdt i Slesvig by i perioden fra oktober 2001 til november 2002. Her mødtes 27 sydslesvigere, som alle var født mellem 1924 og 1943, og hvoraf de fleste var kommet ind i det danske mindretal i Sydslesvig efter 1945.

Udgangspunktet for de 11 møder, der blev holdt, var tre spørgsmål: Hvorfor blev vi danske? Hvordan forløb sindelagsskiftet? Hvad har holdt os fast i det nye sindelag?

Disse tre væsentlige spørgsmål er også bogens fundament, som består af meget personlige beretninger, skrevet af erindringsværkstedets deltagere og udgivet af Lars Henningsen, Studiefælle ved Dansk Centralbibliotek for Sydslesvig. I forordet omtales en tilsvarende bog, Sydslesvigske skæbner (Sydslesvigsk Forlag, Sønderborg), udgivet af Viggo Petersen midt i kampens hede i 1947. I den bog skildredes 29 sydslesvigeres sindelagsskifte, og nærværende bog er således en slags nutidig pendant til Viggo Petersens bog, dog med den væsentlige forskel, at man i dag har den afstand til begivenhederne, som giver mulighed for eftertanke.

Beretningerne er lige så forskellige som de personer, der fortæller. Mange af fortællingerne er meget gribende, og de giver et godt indblik i, hvor forskellige motiverne for sindelagsskiftet har været. Såvel sociale, politiske som dybt personlige bevingelser har ligget bag eller en kombination af alle tre. Sindelagsskiftet var hjulpet på vej af en meget bevidst indføring i dansk sprog og kultur. I de fleste beretninger spiller mødet med dansk skolegang en stor rolle, hvad enten det var på danske skoler i Sydslesvig eller i forbindelse med ophold på rigsdanske efterskoler og højskoler. Det fremgår, at netop mødet med livet i selve Danmark var vigtigt for de unge »nydanske« sydslesvigere omkring 1950,

- i modsætning til i dag, hvor »den rigsdanske nødvendighed« spiller en meget lille rolle for de fleste unge sydslesvigere.

En af bidragsyderne, Ilse Kürstein, fik ideen til bogen, og udgangspunktet var netop hendes bekymring for danskheden, især blandt unge i Sydslesvig i dag. Hendes ønske var, at nogle af de »garvede« danske sydslesvigere prøvede at perspektivere den løbende identitetsdebat, og at man skulle fortælle om baggrunden for danskhedens udvikling i Sydslesvig. Ideerne blev ført ud i livet i erindringsværkstedet, hvor deltagerne med liv og lyst gik til opgaven, men også med alvorlig selvransagelse i de personlige foredrag, som her er udgivet i bogform, som et kildemateriale og samtidig et indlæg i den nutidige debat.

Bogen er spændende og underholdende læsning, som når Ernst Meyer fortæller om, hvordan dansk sprog kunne indlæres ved hjælp af så vidt forskellige litteraturformer som Det gamle Testamente, H. C. Andersen-eventyr eller Knold og Tot! Ofte er fortællerne inde på nogle af de meget eksistentielle ting, de som helt unge mennesker fik med sig hjem fra Danmark. Som når Kunigunde Ernst om sin tid på Snoghøj Højskole siger: »Jeg lærte at stole på min omverden igen«, eller Theodor Nissen, der om Danmark siger »Her var verden i orden«. Bogens fortællere omtaler selvfølgelig også deres møde med det danske arbejde i Sydslesvig, et møde der for de fleste var meget positivt; men også fremmedartet eller indimellem måske ligefrem for meget, som når en rektor ved én af de danske skoler omtales således: »Han var så dansknational, at han virkede helt prøjsisk!«

Det fremgår, at det ofte var en svær proces at blive dansksindet, og bogen giver et godt billede af et hverdagsliv på godt og ondt blandt især »nydanske« sydslesvigere lige efter krigen. Beretningerne må være oplagt stof i historieundervisningen på Durborgskolen og i de ældste klasser på de øvrige danske skoler i Sydslesvig.

Bogen er letlæst og med gode illustrationer. Efter hver beretning er der en kort biografi om fortælleren. Især nogle af kvindernes biografier

er meget kortfattede, helt ned til »født - og gift med«. Det fremgår ikke, om det er deltagerens egen beskedenhed, der gør sig gældende; men det havde været spændende at vide noget mere. Husmor er som bekendt også et agtværdigt job!

Elsenarie Dam-Jensen

Sønderjylland under besættelsen

Sønderjylland under krig og besættelse 1940-45. Ved Hans Schultz Hansen og Henrik Skov Kristensen. Skrifter udgivet af Historisk Samfund for Sønderjylland nr. 91. Aabenraa 2003. 204 sider, ill. Pris 148 kr. for medlemmer, bogladepri 198 kr.

Der findes et hav af lokal- og regionalhistoriske udgivelser om besættelsen, men de har ofte et såre snævert perspektiv. Den nationale historie og verden udenfor negligeres, temaet er modstandskamp spædet op med et skvæet erstatningskaffe, og de fem år fremstår løsrevet fra den omgivende epoke.

På samtlige tre felter er denne bog rosværdigt anderledes. Den består af otte bidrag. Henrik Skov Kristensen lægger ud med besættelsen den 9. april og påviser, at regeringens samarbejdspolitik ikke blot var et resultat af bestræbelser på at bevare suveræniteten. Forsøget på at fastholde tyskerne på deres løfter om ikke at antaste Danmarks grænser spillede en stor rolle. Det var naturligvis en tysk revision af 1920-grænsen, der spøjte. Det gjorde Sønderjylland til et brændpunkt. Gennem mindretallets forgæves »Heim ins Reich-anstrengelser« får man tillige indblik i de tyske overvejelser om hele landets skæbne. Hans Schultz Hansen demonstrerer dernæst via udviklingen 1940-43, hvordan frygten for en grænseflytning, erfaringerne fra 56 år under tysk herredømme, et aggressivt mindretal samt en relativt stærk nazistisk magtbase udmøntede sig: I Sønderjylland var opbakningen til samarbejdspolitikken stærk og fulgt af en intensiveret sindelagskamp, Augustoprøret 1943 havde ikke sit tyngdepunkt syd for Kongeåen. Besættelsestidens politiske dimensioner fortættets af Frank Lubowitz, der skriver om det tyske mindretal med fokus på krigstjeneste og deltagelse i de forskellige nazistiske, hjemmetyske korps. René Rasmussen koncentrerer sig om de danske nazister og baggrunden for Frits Clausens forholdsvis store tilslutning i det sydøstlige hjørne af Sønderjylland.

Birgitte Vestergaard Futtrup har fået den vanskelige opgave at skrive om »dagligdag og levevilkår«. Det sønderjydske kaffebord var truet, og vi får foruden rationeringerne og mangelvaresituationen indblik i den sociale og økonomiske situation samt skolebørnenes vilkår og kulturlivet. Udviklingen i modstandskampen fra opposition til sabotage og modstandsbevægelsens Region III er temaet for Niels Wium Olesens bidrag. Sønderjyderne var belært af erfaringerne pionerer i den nationale samling, men gjorde sig med undtagelse af Aabenraakredsen omkring Hans Mørup og terrænporten sig længe ikke særligt gældende i den væbnede modstand. Linjerne til den allierede strategi trækkes op. Tilsvarende er frontudviklingen og det store strategiske spil til stede i Skov Kristensens bidrag om besættelsens sidste år, hvor også interneringerne og retsopgøret behandles. Fokus er dog hér på hjemmetyskerne, mens retsopgøret med danske sønderjyder i tysk tjeneste ikke får mange ord med på vejen. Bogen afsluttes med Axel Johnsens bidrag om det danske mindretal i Sydslesvig. Han viser, hvordan mindretallet 1933-45 formåede at navigere mellem modsatrettede slesvigholstenske og rigstyske mål, og beskriver såvel danskernes krigstjeneste og presset på mindretallet samt dagligdagen som dansksindet sydslesviger under Hitlerregimet.

Nogle bidrag er mere ambitiøse end andre, og nogle kilder, som nu de spørgeskemaer, Historisk Samfund fik besvaret efter krigen, er diskutabile. Desuden er der et par gentagelser og småfejl (Det er ikke korrekt, at Schalburgkorpset var »et rent terrorkorps«). Forskellene til det øvrige land kunne sine steder også fremhæves yderligere. Modstandskampen i Sønderjylland var på flere punkter anderledes – der var f.eks. ingen stikkerlikvideringer. Men det er mindre forbehold.

Bogen er letlæst og forsynet med gode illustrationer og faktabokse foruden relevante kildehenvisninger. Dens store styrke er dens samlede billede af en landsdel, der på én gang havde central betydning på regeringsniveau og samtidig var præget af sine helt egne problemstillinger. Bogen er anbefalelsesværdig og fortjener vid udbredelse – også nord og øst for det sønderjydske.

Henrik Lundtofte

Fortsat s. 38 ►

Det sker – på sønderjyske museer

Englelyd

Hvordan ser en engel ud? Kan man høre engle?

En advents- og julekoncert i Sønderjyllands Kunstmuseum den 12. december 2004 forsøgte at skabe associationer til engle og englelyd. Til sang og musik af Tønderkoret og Con Amore Kvartetten vist på storskærm billeder af kunstværker fra Sønderjyllands Kunstmuseums samling, og Tønder Billedskoles elever bidrog med deres bud på engles udseende.

Koncertens første del bar titlen Maria og bestod musikalsk af den islandske hymne »Mariakvad«, »Ave Maria« fra Rachmaninovs Vesper, salmen »Maria gennem torne gå« og en sats fra Händels Concerto Grosso nr. 6. Musikken suppleredes med billeder af værker fra Sønderjyllands Kunstmuseum. Et »landskab« af Juliana Sveinsdottir, »Hjem fra aften-gudstjenesten« af Jeppe Madsen-Ohlsen, »Assumption« af Ian McKeever og Kain Tappers skulptur »Emma«.

Koncertens anden del, Lys, viste Vera Collaros installation »Runer og lys«, Kehnet Niensens maleri »Selv i mørke har vi roser« og Kirsten Roses skulptur »Engel med glorie«. Kunstværkerne suppleredes af korsatsen »Benedictus« af Niels W. Gade, en korsats fra Joh. Seb. Bachs Kantate nr. 142 og Corellis »Julekoncert«.

Koncertens sidste del, Engle, bestod musikalsk af engelske carols og danske julesalmer og julesange ledsaget af et billedshow bestående af ca. 100 collager udført af Tønder Billedskoles elever.

250 mennesker havde fundet vej til Hal 1 i Sønderjyllands Kunstmuseum, og efter afsluttende fællessang stod programmet på brune kager og gløgg. Efter publikums udtryk at dømmes var de fleste efter koncerten kommet noget nærmere billedet og lyden af engle.

Ole Jul

Kehnet Nielsen
(1947-)
»Selv i mørke
har vi roser«



Haderslev Museum

27. nov. - 6. mar.: »Bamser - Teddyer - Plysbjørne«. Udstilling af især børnenes bedste venner. Arrangeret i samarbejde med Reichsteins Bam-sesamling i Slesvig.
19. mar. - 13. apr.: »Et skud fra hoften«. Malerier af Jørgen Michael Andersen og skulpturer af Thomas Andersson.

Aabenraa Museum

22. jan. - 27. feb.: »Store hænder bygger små skibe«. Skibsmodeludstilling.

Kunstmuseet Brundlund Slot

18. nov. - 27. mar.: »Egne Værker« med fokus på nyere værker.

Museet på Sønderborg Slot

11. feb.: Brændekilde glas.
17. feb.: Danske ægte tæpper.
24. mar.: Sønderborg Kunstforening.

Tønder Museum

4. dec. - 24. apr.: Folkekunst i Vestslesvig.

Højer Mølle- og Marskmuseum

26. feb.: »Overvintrende svaner og gæs«. Ekskursion i marsken.
- 5 mar.: Podedag. Deltagerne lærer at pode æbletræer.

► Arkiver i Sønderborg kommune

»Lokalhistorisk Forening for Dybbøl, Ulkebøl og Sønderborg 1979 – 2004«. Sønderborg 2004. 32 sider, ill. Pris: Gratis til interesserede, så længe lager haves.

I slutningen af 1970'erne kom der for alvor gang i det lokalhistoriske arbejde i Sønderjylland, og 1980'erne blev det store gennembrud for oprettelse af lokalhistoriske arkiver. Det er godt 25 år siden, og nu begynder mange af de lokalhistoriske foreninger at kunne fejre deres 25-års jubilæer. En af disse er Lokalhistorisk forening for Dybbøl, Ulkebøl og Sønderborg, som blev oprettet i 1979. I den anledning har foreningen udsendt et lille skrift, som foruden artikler om foreningen rummer en række små bidrag om udvalgte emner af Sønderborg kommunes historie. kf

Tønder Kaserne

Henrik J. Møller: »Tønder Kaserne 1920-2002«. Udgivet af Tønder Museum, 2004. 317 sider, ill. Pris: 249 kr.

Bogen om Tønder Kaserne er et større værk på 317 sider inklusive bilag, kildehenvisninger og noter. Bogen er inddelt i tre dele efterfulgt af en konklusion. Første del omhandler »Tønder Kasernes historie 1920-2002«. Anden del bærer overskriften: »Dagliglivet på Tønder Kaserne i 2001«, medens tredje del beskæftiger sig med: »Relationer mellem kasernen, Tønder og omegn«.

Forfatteren indleder med en beskrivelse af det, han betegner som Zeppelintiden 1914-20. Herefter berettes om Genforeningen, om Sønderjysk Kommando, Tønders Dragoner og 2. Bataljon samt om livet i baraklejren. Først på side 49 når forfatteren til at omtale bogens egentlige emne, nemlig statskasernen, der blev indviet i 1936.

Den indledende beskrivelse giver imidlertid en glimrende indsigt i udviklingen op til statskasernens bygning og danner samtidig en nødvendig baggrund for den videre beskrivelse af, som undertitlen siger, »Samspillet mellem en by og en kaserne«.

Bogen fortæller et stykke lokalhistorie, som må have stor interesse for militære og civile borgere i garnisonen samt for de mange, der gennem årene har haft berøring med kasernen. Forfatteren har formået på trods af de tid

lidt komplicerede militærfaglige og forsvarspolitiske forhold på en klar og letlæselig måde at fange læserens interesse.

Beskrivelsen af Tønder Kasernes omskiftelige forhold og de mange forskellige enheder, der har været garnisoneret i Tønder, samt byens kamp for at bevare sin kaserne er ganske spændende læsning. Mange andre garnisonsbyer vil kunne nikke genkendende til beskrivelsen, om end vel ingen anden dansk kaserne har rummet så mange forskellige enheder gennem godt 60 år.

Tønder Kasernes placering i grænselandet gør kasernens historie til noget særligt. Beskrivelsen af forholdene efter Genforeningen i 1920 og under besættelsen 1940-1945 samt tiden umiddelbart derefter er naturligt nok mere interessant end beskrivelsen af de daglige forhold i mere fredelige tider.

Den vidende læser af bogen vil måske lade sig irritere af diverse unøjagtigheder og fejl: På side 16 hævder forfatteren, at Sønderborg og Haderslev kaserner blev bygget i begyndelsen af 1900-tallet. Haderslev Kaserne stod færdig i 1888. På side 85 i beskrivelsen af hærreformen i 1951 skriver forfatteren, at stabsofficerer blev til kaptajnløjtnanter. Det drejer sig om stabsofficerer. På side 103 omtales bygningen af Finderup Kaserne ved Fredericia. Finderup ligger i nærheden af Viborg.

Disse og andre lignende fejl ændrer ikke ved, at omtalte værk giver en dækkende og meget fuldstændig beskrivelse af historien om Tønder Kaserne. Det være hermed anbefalet.

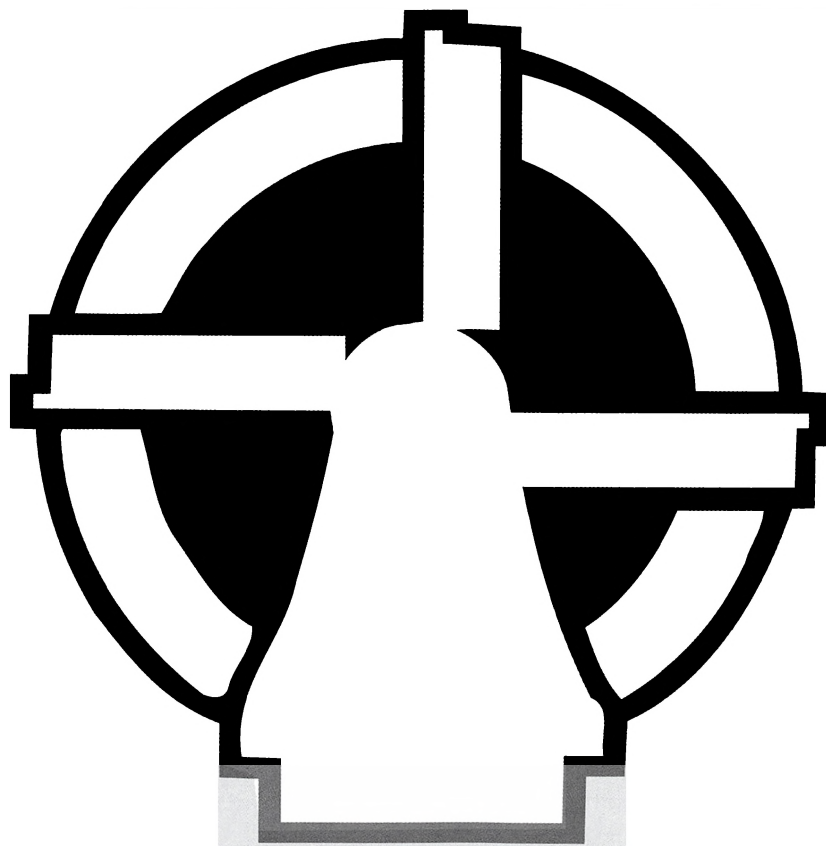
Leif Hommel Nielsen

Missionsfester i Tinglev

Jens Kristian Krarup og Erling Bjerrum Petersen (red): »Missionsfester i Tinglev i 100 år« 36 sider, ill. Pris: 20 kr.

Gennem 100 år har der været holdt missionsfester for Ydre Mission i Tinglev tredje pinsedag. Danmission, som er en sammenlægning af Dansk Santalmission og Det Danske Missionsselskab, har i den forbindelse valgt at markere det runde jubilæum med et lille offsettrykt skrift. Bladet rummer artikler om tilblivelsen af den første missionsfest og missionsfestens 100 års historie. Her finder man også artikler om Tinglevmøderne og basunkorene, Danmission og en barndomserindring fra festerne før og efter 1920. kf

GRÆNSEFORENINGEN



For 100 kr. om året kan du blive medlem af Grænseforeningen. Så modtager du seks gange om året bladet GRÆNSEN samt Grænseforeningens smukke Årbog. Ring eller skriv efter Grænseforenin-

gens brochure: Postboks 9074, Grænseforeningen, Peder Skrams Gade 5, 1022 Kbh. K. Telefon: 33 11 30 63.

Du er også velkommen til at kontakte din lokale formand:

Tønder Amt

Svend Kristiansen
Østerbyvej 32
6280 Højer
tlf. 74 78 32 15

Haderslev Vesteramt

Sigrid Andersen
Rangstrupvej 20
6534 Agerskov
tlf. 74 83 31 56

Haderslev Østeramt

Lisbet Skau
Hasselvej 4
Hammelev
6500 Vojens
tlf. 74 50 79 22

Sønderborg Amt

Marie Hess
Frydenlundvej 5
6430 Nordborg
tlf. 74 45 62 65

Aabenraa Amt

Ove Nissen
Dalsmark 3
6300 Gråsten
tlf. 74 65 07 45

*Bagsiden
om
forsiden*

Tyske forsvarsplaner 1944

I foråret 1944 var Flemming Muus kommet fra London med en plan om organisation af alle modstandsstyrker i Danmark. Det drejede sig ikke om sabotagegrupperne, men simpelthen om de militære styrkers støtte til en allieret invasion, som formodedes at skulle finde sted i Jylland. Invasionen kom ganske rigtigt nogle måneder senere. Ikke i Danmark, men i Normandiet.

En invasion i Danmark var naturligvis ikke udelukket, og frygten for en eventuel invasion på den jyske vestkyst har spillet en vis rolle i den tyske militære planlægning for Danmark. I foråret 1944 besluttede WehrmachtFührungsStab bl.a., at Danmark i tilfælde af en vestallieret invasion (Fall Hannah) skulle tildeles to generalkommandoer og 4-5 ekstra divisioner. De skulle sammen med de faststationerede besættelsestropper og divisioner, der var under opstilling, klare situationen. Skulle en allieret landsætning af tropper på den jyske vestkyst lykkes, ville det tyske Riges nordflanke være overordentligt truet, da der ikke fandtes regulære kamptropper i Danmark, der kunne opfange og standse en invasionsstyrke.

Denne frygt, sammenholdt med en del omrokeringer af de tyske tropper i

Danmark, medførte, at et nyopstillet Feltkommandantur (FK 1044) under oberst Vischytie den 3. august blev forlagt til Sydjylland med hovedkvarter i Kolding. Ganske kort tid efter flyttede man til kaserne i Haderslev på grund af de elendige pladsforhold i Kolding.

Den 29. august 1944 udsendte Førerhovedkvarteret i Berlin Weisung (für die Kriegsführung) nr. 62: Befehl über Ausbau der Deutschen Bucht. I slutningen af juli var presset mod den tyske Wehrmacht efter invasionen i Normandiet blevet så kraftigt, at den tyske hærledelse og Hitler måtte erkende, at det var muligt at »Auffanglinie in der Normandie« ikke ville kunne holde i det lange løb. I den stadigt mere pressede situation blev der i august af OKW udstedt en række ordrer, der tog sigte på at opbygge stærke forsvarsstillinger langs Tysklands grænser. I »Weisung nr. 62« befales det bl.a., at kystforsvaret i Tyske Bugt skulle udbygges fra den danske til den hollandske grænse. I forbindelse hermed skulle der anlægges »Riegelstellungen« i Slesvig-Holsten nord for Kieler-kanalen og parallelle forsvarsværker nord for den dansk/tyske grænse.

Leif Petersen