



Danskernes Historie Online

Danske Slægtsforskeres Bibliotek

Dette værk er downloadet fra Danskernes Historie Online

Danskernes Historie Online er Danmarks største digitaliseringsprojekt af litteratur inden for emner som personalhistorie, lokalhistorie og slægtsforskning. Biblioteket hører under den almennyttige forening Danske Slægtsforskere. Vi bevarer vores fælles kulturarv, digitaliserer den og stiller den til rådighed for alle interesserede.

Støt Danskernes Historie Online - Bliv sponsor

Som sponsor i biblioteket opnår du en række fordele. Læs mere om fordele og sponsorat her: <https://slaegtsbibliotek.dk/sponsorat>

Ophavsret

Biblioteket indeholder værker både med og uden ophavsret. For værker, som er omfattet af ophavsret, må PDF-filen kun benyttes til personligt brug.

Links

Slægtsforskeres Bibliotek: <https://slaegtsbibliotek.dk>

Danske Slægtsforskere: <https://slaegt.dk>



Konsistorialraad

Jacob Christian Schmidth's samtlige Efterkommere.

Ved

S. Otto Brenner

Personalhistorisk Instituts Forlag

København 1938.



Sognepræst i Mesinge,
Konsistorialraad Jacob Christian Schmidth
(1764–1848)

Konsistorialraad

Jacob Christian Schmidth's samtlige Efterkommere.

Ved

S. Otto Brenner.

Personalhistorisk Instituts Forlag.

København 1938.

FORORD

Denne Stamtavle har været under Arbejde i mange Aar.

Den paabegyndtes af min Fader Jakob Vilhelm Frederik Schmidth, der døde 1930.

Fader havde stor Interesse for og Kærlighed til sin Slægt og vilde derfor gerne have denne Slægtsbog udgivet, saa de yngre Generationer derigennem kunde lære deres Slægt at kende.

De sidste Aar Fader levede, arbejdede han meget paa den, syg og træt som han dengang ofte var, og endnu paa sit sidste Sygeleje syslede hans Tanker med Bogen.

Efter Faders Død satte jeg mig som Opgave at faa hans paabegyndte Arbejde fuldendt.

Hele Materialet overgav jeg til Direktør S. Otto Brenner, hvis kyn-dige, samvittighedsfulde og interesserede Arbejde det skyldes, at Bogen nu kan udgives. Jeg takker ham for det store Arbejde, der er ned-lagt deri.

Slagelse, Juni 1938.

Marie Elisabeth Helmer.

FORKORTELSER

| | |
|---------------------------------|---------------------------------------|
| A. | = Amt |
| afsk. | = afskediget |
| begr. | = begravet |
| DAA | = Danmarks Adels Aarbog |
| DBL | = Dansk Biografisk Leksikon, 1933 ff. |
| eksam. | = eksamineret |
| ff. | = og følgende |
| Frdbg. | = Frederiksberg |
| gl. | = gammel |
| Hrd. | = Herred |
| KB | = Kraks Blaabog |
| Kbhvn. | = København |
| LDF | = Leksikon over danske Familier |
| Nvf. | = Navneforandring |
| ord. | = ordineret |
| pers. | = personel |
| Prstgd. | = Præstegaard |
| PT | = Personalhistorisk Tidsskrift |
| S. | = Sogn |
| s. A. | = samme Aar |
| separ. | = separeret |
| ssts. | = sammesteds |
| 1 ^o , 2 ^o | = 1. Gang, 2. Gang |
| ∞ | = gift |



Mesinge Kirke.

Gennem en Aarrække havde Rentier Jakob Frederik Vilhelm Schmidth samlet Materiale til denne Stamtavle, som han imidlertid ikke naaede at afslutte inden sin Død. Hans Datter, Fru Marie Elisabeth Helmer, født Schmidth, overdrog mig da at fuldstændiggøre det indsamlede genealogiske Stof, og naar Stamtavlen nu foreligger, skyldes det saaledes særligt Fru Marie Elisabeth Helmer og yderligere fhv. Distriktslæge i Kongo, Dr. Frits Schmidth, der begge med utrættelig Interesse har bistaet mig og ikke har skyet noget økonomisk Offer.

Arbejdet tog længere Tid, end jeg havde tænkt mig, fordi jeg gerne vilde have Oplysningerne fyldige, hvilket forhaabentlig ogsaa er lykkedes mig, selvom ikke alle Familiens Medlemmer har bistaet mig med de Enkeltheder, som jeg gerne vilde have med.

Jeg retter en særlig Tak til Fru Marie Elisabeth Helmer og til Dr. Schmidth og føjer hertil en Tak til afdøde fhv. Landsdommer Christian Schmidths Enke, Fru Valborg Schmidth, der ogsaa ved Bidrag har gjort det muligt at medgive Stamtavlen det store Antal Billeder. — Hvor mange Anstrengelser en Genealog end gør sig, vil der altid være Mangler, hvorfor enhver Oplysning og Rettelse til denne Stamtavle vil blive modtaget med Tak.

I dette Arbejde har jeg saa vidt muligt fulgt den Retningslinie ved alle Stedbetegnelser i København og de større Byer i en Parentes at tilføje Kildestedet for den paagældende Handling, da det ofte har vist sig at have praktisk Værdi, naar man havde Brug for en Attest; saaledes betyder f. Eks.: født i Kbhvn. (Slagelse Peder) eller Kbhvn. (Gilleleje), at vedkommende begge Steder er født i København, men indført henholdsvis i Slagelse St. Peder og Gilleleje Kirkebog, — og Kbhvn. (Raadhus) angiver, at vedkommende er borgerlig viet i Kbhvn.

I øvrigt er de tre Hovedstadskommuner, København, Frederiksberg og Gentofte, alle betegnet alene ved Kbhvn., men i en Parentes netop tilføjet Kildestedet.

Bagved de enkelte Personer er i en firkantet Klamme givet Oplysning om Vedkommendes nuværende Opholdssted, og endelig er der i Noter til Stamtavlen anført Henvisninger til andre trykte Kilder m. v. samt Oplysninger, der kunde have en særlig Interesse for Familien.

København, Kultorvet 4, Marts 1938.

S. Otto Brenner.

FØRSTE SLÆGTLED

Jacob Christian Schmidth¹⁾, født 22. Aug. 1764 i Esbønderup Skovhuse, kom 1776 som Skriversdreng i Huset hos Hospitalsforstander Bertel Lauritsen i Vejle, senere hos Byskriver, Raadmand Daniel Grundahl i Horsens, blev 1782 ved forskellige venligsindede Personers Bistand optaget i Horsens Latinskole og 1789 Student herfra, immatrikuleredes 10. Novbr. s. A. ved Kbhvns. Universitet, tog Examen artium, var Huslærer og Skoleholder i Kbhvn., blev 1795 Cand. phil., 19. April 1796 Cand. theol., kaldedes 31. Marts 1797 til Sognepræst for Vaagø Præstegæld paa Færøerne og ordineredes s. Dag i Kbhvn., blev 14. Novbr. 1800 Sognepræst i Norup og 21. Juli 1809 i Mesinge, begge i Fyens Stift, udnævntes 31. Marts 1847 paa sin 50-Aars Embedsdag til Konsistorialraad; kaldes »en begavet Taler og en Fader for sin Menighed, retsindig og opofrende, blid og from«; død 26. Juli 1848 i Mesinge Prstgd. »af Gulsot, Leversyge og Alderdom«; gift 1. Gang 1. Juni 1792 i (Kongens-) Lyngby med Ingeborg Davidsdatter Lerche, formentlig født 24. April 1757 i Kornerup Mølle²⁾, død 10. Decbr. 1808 i Norup Prstgd. [hun gift 1. Gang³⁾ med Kammertjener Johan Olsen, født omtr. 1759, begr. 22. Maj 1788 i Kbhvn. (Frue)]; gift 2. Gang 10. Decbr. 1809 i Mesinge med Vilhelmine Charlotte Amalie Høyer, født 17. April 1788 i Mesinge Prstgd., død 27. Jan. 1843 ssts., Datter af Sognepræst Peter Høyer⁴⁾ og 1. Hustru Charlotte Amalie Fog⁵⁾. — Børn:

ANDET SLÆGTLED

Sognepræst Jacob Christian Schmidths Børn

af 1. Ægteskab med Ingeborg Lerche:

1. Sofia Lovise Schmidth, født 9. Maj 1793 og død 4. Sept. 1795 i Kbhvn. (Frue).
2. Carolina Bolette Schmidth, født 8. Aug. og død 14. Aug. 1794 ssts. (Frue).

3. Sophie Louise Ulrikka Schmidth, født 6. Oktbr. 1795 i Kbhvn (Frue), død 6. Okt. 1861 i Odense (Knud); gift 31. Oktbr. 1816 i Lønborg med David Borgen Esmann⁶), født 20. Febr. 1793 i Mejrup, var Underofficer, 1812 Huslærer, 1813 Fuldmægtig hos By- og Herredsfogden i Faaborg, 1814 hos Borgmesteren i Kolding, blev s. A. Godsforvalter paa Lønborggaard og Lundenæs, 1820 Forligskommissær, 1821 Sandflugts- og 1835 Landvæsenkommissær i Ringkøbing Amt, s. A. Kammerraad, 1840 virkl. Justitsraad, 10. Decbr. s. A. Amtsforvalter i Varde; død 9. Juni 1842 i Varde, Søn af Provst Herman Esmann og Hustru Gjertrud Sophie Borgen. Børn: Tredje Slægtled I.
4. Christiane Louise Schmidth, født 18. Juni 1797 i Kbhvn. (Frue), død 10. Oktbr. 1867 ssts. (Trin.); gift 15. Decbr. 1832 ssts. (Garnison) med Jochum (Joachim) Nikolai Krøyer⁷), født 26. Marts 1780 i Præstø, blev 1799 Student, 1803 Cand. theol., var Underofficer, blev 1808 Sekondløjtnant, 1812 Premierløjtnant, 7. April 1814 Kaptajn og Kompagnichef ved Livkorpset, afsk. 1820, 13. April 1831 Konsumtionsskriver ved Kbhvns. Vesterport, 1832 virkl. Justitsraad, død 21. Septbr. 1842 i Kbhvn. (Trin.), Søn af Købmand Johan Gotfred Krøyer og Hustru Inger Magrethe Nohr. Børn: Tredje Slægtled II.
5. Ulrik Kjerulff Schmidth, født 12. Oktbr. 1798 i Midvaag Prstgd. paa Færøerne, blev 1818 Student, 1827 Cand. theol., 1828 pers. Kapellan hos Faderen i Mesinge, ord. 25. April s. A., 1830 Præst og Skolelærer paa Venø, 6. Aug. 1834 Sognepræst i Skanderup i Ribe Stift, død 21. Febr. 1870 i Nagbøl Prstgd.; gift 15. April 1831 i Mesinge med Julie Marie Bentzen⁸), født 9. Novbr. 1806 i Kbhvn. (Frue), død 17. Maj 1895 i Fredericia (Trin.), Datter af Grosserer Hans Bentzen og Hustru Charlotte Louise Bruun. Børn: Tredje Slægtled III.

af 2. Ægteskab med Vilhelmine Charlotte Amalie Høyer:

6. Petrea Charlotte Amalie Schmidth, født 12. Septbr. 1810 i Mesinge, død 24. Jan. 1877 i Aarhus (Dom); gift 12. Juli 1832 i Mesinge med Henrik Rudolph Buchhave⁹), født 24. Maj 1802 i Asnæs, blev 1820 Student, 1825 Cand. theol., 1828 pers. Kapellan i Dalby og Stubberup, ord. 25. April s. A., 22. Febr. 1832 Sognepræst i Vinding og Vind og 29. Marts 1844 i Sal og Ejsing, alle i Ribe Stift, død 4. Decbr. 1865 i Sal, Søn af Stift-

landinspektør Jens Frederik Buchhave og Hustru Anna Elisa Olivarius. Børn: Tredje Slægtled IV.

7. Carl Christian Schmidth, født 20. Aug. 1811 i Mesinge, lærte Handelen, var Forvalter paa et Par mindre Gaarde paa Fyn, fik 6. Juli 1853 Arvefæstebrev paa Frisvad Møllé (Varde Landsogn), men havde gentagne Uheld ved Gennembrud af Vanddæmningen til Møllen og maatte derfor opgive denne, flyttede til Varde, blev kort efter Forligskommissær, død 11. Septbr. 1885 i Varde; gift 14. April 1854 i Holstebro med Benedicte Marie Stilling, født 28. April 1814 ssts., fhv. Økonoma ved Sygehuset i Varde, død 4. Marts 1889 i Kbhvn. [hun gift 1. Gang 3. Decbr. 1836 i Holstebro med Købmand Jens Marinus Nygaard, født 28. Aug. 1812 ssts., død 17. Oktbr. 1838 ssts.; gift 2. Gang 21. Novbr. 1840 ssts. med Købmand Frederik Christian Bruun¹⁰⁾, født 4. April 1810 i Varde, død 6. Marts 1850 i Holstebro], Datter af Bagermester Mogens Rasmussen Stilling¹¹⁾ og Hustru Anne Andersdatter Hilligsøe¹²⁾. Søn: Tredje Slægtled V.
8. Ingeborg Georgine Charlotte (Sine) Schmidth, født 10. Oktbr. 1812 i Mesinge, død 16. Marts 1900 i Odense (Frue); gift 12. Juli 1832 i Mesinge med Jens Barfred Wildt, døbt 16. Septbr. 1799 i Lyngø (Sorø Amt), Godsforvalter ved Baroniet Schelenborg, død 18. Decbr. 1844 ssts., Søn af Sogndegn Johan Jørgen Wildt og Hustru Anne Elisabeth Høeberg. Børn: Tredje Slægtled VI.
9. Julius Schmidth, født 13. Juli 1814 i Mesinge, Discipel paa Nyborg Apotek, død 24. Septbr. 1830 i Nyborg.
10. Georg Fog Schmidth, født 25. Aug. 1815 i Mesinge, var 1842—67 Ejer af Anderupgaard (Lumby S.), skød sig 31. Jan. 1867 ved Krigermonumentet i Odense; gift 1. Jan. 1842 i Lumby med Benedicte Henriette Schubart¹³⁾, født 31. Juli 1780 i Odense (Knud), død 12. April 1865 paa Anderupgaard [hun gift 1. Gang med Toldkontrolør, Løjtnant Frantz Carl August Andersen, døbt 8. Maj 1777 i Ulzburg (Holsten), død 28. Aug. 1814 ssts., sep. 1807; gift 2. Gang 22. Juli 1815 i Østrup med Proprietær, Kancelliraad Peter Strøbech, født omtr. 1770 i Broholm Mølle, død 27. Juni 1832 paa Anderupgaard], Datter af Toldinspektør Herman Michael Christian Schubart til Anderupgaard og Hustru Elisabeth Ramus.
11. Mathea Sofie Bolette Schmidth, født 26. Decbr. 1817 i Mesinge, var født døv, men aflæste Talen paa Munden,

- død 18. Decbr. 1889 i Sanderum; gift 26. Marts 1843 i Mesinge med Rasmus Hansen Lohmann, født 4. Febr. 1813 i Kissendrup (Flødstrup S.), afgik 1833 fra Skaarup Seminarium, var en Tid Huslærer paa Schelenborg, blev 1842 Lærer og Kirkesanger i Landet paa Taasinge, død 7. Jan. 1862 ssts., Søn af Gaardejer Hans Rasmussen Lohmann (Loumand) og Hustru Elisabeth Larsdatter. Børn: Tredje Slægtled VII.
12. Ludolphine Christiane Schmidth, født 22. Oktbr. 1818 og død 9. Novbr. s. A. i Mesinge.
 13. Christiane Ludolphine Frederikke Schmidth, født 1. Decbr. 1819 i Mesinge, død 12. Marts 1883 i Ringkøbing; gift 15. Febr. 1854 i Sal med Laurits Jacob Aagaard¹⁴), født 27. Aug. 1806 i Kullerup, blev 1827 Student, 1836 Cand. theol., 1837 pers. Kapellan i Allesø og Næsbyhoveds-Broby, ord. 17. Febr. s. A., fra 26. Aug. 1845 til 29. April 1847 i Blovstrød og Lillerød, 7. Maj 1852 Sognepræst i Velling i Ribe Stift, afsk. 1874, død 1. Decbr. 1883 i Ringkøbing, Søn af Sognepræst, Konsistorialraad Rasmus Aagaard og Hustru Axeline Barbara Pingel. Børn: Tredje Slægtled VIII.
 14. Cecilie Schmidth, født 20. Jan. 1821 i Mesinge, død 20. Novbr. 1872 i Velling.
 15. Jacob Wilhelm Schmidth, født 1. Febr. 1822 i Mesinge, Gæstgiver i Assens, død 19. Oktbr. 1859 ssts.; gift 20. Maj 1857 ssts. med Hansine Marie Erichsen, født 8. Septbr. 1824 ssts., død (efter 1890, boede som Enke i Odense)¹⁵), Datter af Værtshusholder Hans Erichsen og Hustru Marie Faber.
 16. Frederik Schmidth, født 1. April 1823 i Mesinge, Landvæsenselev, død 1840 i Jylland.
 17. Marius Schmidth, født 31. Oktbr. 1824 i Mesinge, afgik 1845 fra Skaarup Seminarium, var Hjælpelærer, blev 1845 Lærer ved den betalende Borgerskole i Odense, 1874 ved Mulernes Legatskole ssts., afsk. 1898, Kammerraad, død 5. Jan. 1905 i Odense (Knud); gift 9. April 1855 i Nagbøl Prstgd. med Juliane Louise Petersen¹⁶), født 27. Septbr. 1827 i Kbhvn. (Frue), død 22. Septbr. 1901 i Odense (Knud), Datter af Hørkræmmer, Løjtnant Georg Frederik Petersen og Hustru Henriette Nicoline Bentzen. Børn: Tredje Slægtled IX.
 18. Louis Schmidth, født 16. Jan. 1826 og død 21. Maj s. A. i Mesinge.

TREDJE SLÆGTLED

I.

**Amtsforvalter, Justitsraad David Borgen Esmanns Børn med
Sophie Louise Ulrikka Schmidth.**

(S. 10).

1. Ingeborg Sophie Vilhelmine Esmann, født 1. Oktbr. 1817 paa Lønborggaard, død 18. Decbr. 1862 i Randers; gift 19. Oktbr. 1843 i Varde med sin Fætter Niels Peter Christian Theilgaard, født 12. Juli 1814 i Vinkel, Vinhandler i Randers, død 28. Marts 1860 ssts., Søn af Provst Niels Theilgaard og Hustru Christiane Frederikke Esmann. Børn: Fjerde Slægtled I.
2. Hermanine Christiane Emilie Esmann, født 11. Jan. 1819 og død 14. Juli 1831 paa Lønborggaard.
3. Nielsine Christiane Frederikke Ottilia Esmann, født 7. Novbr. 1820 ssts., død 29. Juni 1914 i Aarhus (Frue); gift 18. Jan. 1848 i Varde med sin Fætter Herman Hyldgaard, født 1. Juli 1821 paa Lindbjerggaard (Ølgod S.), Ejer af Nørsgaard i Dorf (Dronninglund S.), død 23. Maj 1851 ssts., Søn af Landinspektør, Kammerraad Christian Hyldgaard og Hustru Anna Margrethe Esmann. Søn: Fjerde Slægtled II.
4. Ulrik Vilhelm Theodor Esmann, født 20. Decbr. 1822 paa Lønborggaard, død 17. Novbr. 1841 i Varde.
5. Herman Jacob Esmann, født 3. Oktbr. 1824 paa Lønborggaard, blev 1846 Exam. jur., s. A. Godsforvalter paa Aalykkegaard ved Odense, 1856 Fattigforstander i Odense Skt. Hans Landsogn, 1860 Taksationsmand og Kreditforeningsrepræsentant, 1861 Forligskommissær, 1869 Direktør for »Kreditforeningen af Grundejere i Fyens Stift«, 1867 Overformynder, 1874 konst. Hospitalsforstander og 1879 Byraadsmedlem, alt i Odense, beklædte desuden adskillige Tillidshverv, død 12. Marts 1880 i Odense (Knud); gift 19. Maj 1854 i Lumby med Annette Margrethe Strøbech, født 18. Decbr. 1830 i Odense (Knud), død 4. Maj 1885 ssts. (Knud), Datter af Godsforvalter paa Langesø Jørgen Strøbech og Christiane Rise Margrethe Christensen, samt Plejedatter af Proprietær, Kancelliraad Peter Strøbechs Enke Benedicta Henriette Schubart, siden gift med Proprietær Georg Fog Schmidth (se S. 11). Børn: Fjerde Slægtled III.

6. Jørgen Victor Esmann, født 22. Oktbr. 1826 og død 12. Maj 1827 paa Lønborggaard.
7. Jørgen Victor Esmann, født 7. Septbr. 1827 ssts., blev 1847 Exam. jur., s. A. Herredsfuldmechtig i Aarhus, senere Stiftsrevisor og Branddirektør ssts., 1869 Sagfører ssts. og 1883 Direktør for Ny jydsk Kjøbstad-Creditforening ssts., var Byraadsmedlem og Overligningskommisær ssts. samt beklædte adskillige Tillidshverv, Justitsraad, 24. Marts 1884 R. af Dbg., død 2. April 1904 i Aarhus; gift 15. Maj 1857 ssts. (Frue) med Laura Christiane Hammershøi, født 20. Decbr. 1835 ssts. (Dom), død 6. Marts 1889 ssts. (Dom), Datter af Købmand Jens Peter Hammershøi og Hustru Louise Scheibye. Børn: Fjerde Slægtled IV.
8. Christian Erhard Esmann, født 1. Oktbr. 1829 paa Lønborggaard, blev 1844 Discipel paa Varde Apotek, tog 1849 Medhjælpereksamen, 1854 Cand. pharm., 1860—64 Medhjælper paa Hof-Apoteket i Kbhvn., 1864—72 Bestyrer af Filialapoteket i Vemmetofte, 1872 Apoteker i Verringe, 1881 paa Frederiksberg (H. C. Ørstedes Apotek), beklædte adskillige Tillidshverv, oprettede iflg. Fundats af 10. Juni 1918 »Det Esmannske Familielegat« (til Fordel for Medlemmer af Slægterne Esmann og Borgen), død 17. Juli 1906 i Kbhvn. (Frdbg.); gift 14. Maj 1864 ssts. (Johs.) med Caroline Marie Borgen, født 12. Maj 1834 paa Ledreborg, død 19. Septbr. 1917 i Kbhvn. (Frdbg.), Datter af Universitetsforvalter, Kammerraad Herman Borgen og Hustru Louise Kirstine Andrea Engberg.
9. Anton Emil Esmann, født 26. Decbr. 1831 paa Lønborggaard, lærte Landvæsen, blev 1850 Avlsforvalter paa flere Gaarde, 1855 Godsforvalter paa Villestrup, 1859—60 paa Nørholm, 1860 Forpagter af Vestereng ved Aarhus, købte 26. Febr. 1867 for 34 500 Rdlr. Gaarden Christiansbjerg (Lading S.), død 6. April 1875 ssts.; gift 9. April 1869 i Kbhvn. (Frdbg.) med Anna Johanne Cleophine Lohmann Kelting, født 13. Aug. 1841 i Kbhvn. (Frue), død 24. Juli 1926 i (Kongens-) Lyngby, Datter af Skræddermester Jens Peter Jeronimus Lohmann og Hustru Else Marie Jørgensen samt Adoptivdatter af Proprietær Heinrich Kelting. Børn: Fjerde Slægtled V.
10. Georg Theophilus Esmann, født 5. Marts 1834 paa Lønborggaard, blev 1859 Exam. jur., 1864 Sagfører i Thisted, 1876 Kasserer i »Kreditforeningen af jydsk Landejendomsbesid-

- dere« i Viborg, 1883 Branddirektør og 1. Jan. 1887 adm. Direktør i Kreditforeningen ssts., Byraadsmedlem, 26. Maj 1892 R. af Dbg., død 3. Marts 1893 i Viborg; gift 5. Oktbr. 1861 i Øsløs med Fanny Elisabeth Augusta Bertelsen, født 5. Oktbr. 1834 i Kbhvn. (Helligaand), død 31. Juli 1912 i Kbhvn. (Østervold), begr. Viborg, Datter af fhv. Amtsforvalter, Justitsraad Jens Hansen Bertelsen og Hustru Henriette Christiane Mulvad. Børn: Fjerde Slægtled VI.
11. **Julie Margrethe Esmann**, født 14. Jan. 1836 og død 25. Juni 1837 paa Lønborggaard.

II.

**Justitsraad Joachim Nikolai Krøyers Børn med
Christiane Louise Schmidth.**

(S. 10).

1. **Frederikke Louise Christiane Krøyer**, født 13. Oktbr. 1836 i Kbhvn. (Frdbg.)¹⁷⁾, død 14. Juni 1840 ssts. (Trin.).
2. **Caroline Hedevig Johanne Krøyer**, født 13. Oktbr. 1836 i Kbhvn. (Frdbg.), død 16. Aug. 1886 ssts. (Johs.).

III.

**Sognepræst Ulrik Kjerulff Schmidths Børn med
Julie Marie Bentzen.**

(S. 10).

1. **Frederik Jacob Wildt Schmidth**, født 19. Juni 1832 paa Venø, blev 1856 Exam. jur., var Hoffurér (hos Kong Frederik VII.), død 10. Juni 1864 i Nagbøl Prstgd.; gift med Henriette Anine Frantsine Kramp, født 8. Juni 1835 i Kbhvn. (Helligaand), død 7. Marts 1929 i Fjellerup Prstgd., Datter af Stifteren af Teknisk Institut, Krigsraad Johannes Lassenius Kramp¹⁸⁾ og Hustru Christiane Magdalene Frølich¹⁹⁾. Børn: Fjerde Slægtled VII.
2. **Hans Christian Louis Schmidth**, født 21. Juli 1834 paa Venø, ejede Hovedgaarden Ulvsund ved Lemvig, blev senere Dampskibsekspeditor og kgl. svensk-norsk Konsul i Aarhus, død 26. Juli 1901 ssts. (Dom); gift 9. Novbr. 1869 i Skanderup med Laura Mathea Vilhelmine Petersen, født 7. Decbr. 1839 i Staby, død 28. Febr. 1927 i Aarhus (Paul), Datter af Provst Frederik Christian Johan Petersen og Hustru Else Kirstine Rosendal. Børn: Fjerde Slægtled VIII.

3. Ingeborg Charlotte Emilie Schmidth, født 21. Septbr. 1836 i Nagbøl Prstgd., død 28. Decbr. 1919 i Kbhvn. (Helligaand); gift 24. Juni 1858 i Udby Prstgd. med Jens Brinch, født 31. Marts 1832 ssts., kom 1850 i Postvæsenets Tjeneste, blev 1856 Postekspedient, 1864 Felt- og 1871 Lejrpostmester, 1874 Formand for Lolland-Falsters Jernbanepostkontor, 31. Oktbr. 1877 Postmester i Fredericia, død 15. Maj 1906 i Kbhvn. (Jakob), Søn af Sognepræst Jens Brinch²⁰) og Hustru Anna Sophia Cathrine Wilhelmine Komtesse Wedell-Wedellsborg²¹). Børn: Fjerde Slægtled IX.
4. Laurette Dorthea Schmidth, født 18. Novbr. 1838 i Nagbøl Prstgd., død 19. Decbr. 1870 i Bjerlev; gift 12. Oktbr. 1858 i Skanderup med August Wilhelm Georg Jessien, født 8. Decbr. 1835 paa Aukamp ved Eckernförde, Gaardejer i Bjerlev (Hvejsel S.), død 11. Decbr. 1918 ssts. [han gift 2. Gang 30. Oktbr. 1874 i Hornstrup med Anna Cathrine Larsen, født 19. Jan. 1855 i Vejle, Søster til T. C. Schmidths 2. Hustru (3. Slægtled III, 6)], Søn af Godsejer Claus Heinrich Jessien og Hustru Charlotte Wilhelmine Sophie Janssen. [Bjerlev pr. Jelling]. Børn: Fjerde Slægtled X.
5. Sophie Frederikke Julie Schmidth, født 10. April 1841 i Nagbøl Prstgd., død 6. Jan. 1910 i Kbhvn. (Freden); gift 7. Juni 1867 i Skanderup med Hans Frederik Thorvald Fischer²²), født 24. Novbr. 1836 i Kbhvn. (Frelser), blev 1868 Overbanemester i Fredericia, 1897 i Helsingør, afsk. 1899, død 1. Aug. 1899 i Helsingør (Olai), begge begr. Fredericia, Søn af Tømrer(mester) Otto Johan Ludvig Fischer og Hustru Josephine Henriette Marie Christensen. Børn: Fjerde Slægtled XI.
6. Tage Christian Schmidth, født 25. Aug. 1843 i Nagbøl Prstgd., Landmand, først ved Varde, senere paa Landlyst ved Davgaard St., der samtidig var Hjem for en Del ufarlige Sindssyge, død 9. Juni 1915 ssts.; gift 1. Gang 9. Maj 1888 i Aarhus med Marie Christine Bergenhausen, født 20. Marts 1840 i Kbhvn. (Garnison), død 16. Maj 1906 i Davgaard, Datter af Skomager Andreas Jacobsen Bergenhausen og Hustru Birgitte Regine Andersen; gift 2. Gang 17. Oktbr. 1909 i Ildved med Andrea Christiane Larsen, født 29. Septbr. 1860 i Vejle, Datter af Skovfoged Anders Pedersen Larsen og Hustru Sara Cathrine Møller. [Landlyst, Bredballe Strand pr. Vejle].

IV.

**Sognepræst Henrik Rudolph Buchhaves Børn med
Petrea Charlotte Amalie Schmidth.**

(S. 11).

1. **Frederik Jacob Kynde Buchhave**, født 22. April 1833 i Vinding, Købmand i Aarhus, død 20. April 1892 ssts. (Dom); gift med Lucie Magdalene Grønlund, født 13. Oktbr. 1836 i Tolstrup, død 13. Juni 1916 i Aarhus, Datter af Landmand og Vejbetjent Jørgen Grønlund og Hustru Marie Jensen.
2. **Wilhelm Elias Georg Buchhave**, født 25. Decbr. 1837 i Vinding, blev 1862 Sekondløjtnant, saaredes 29. Juni 1864 ved Overgangen til Als og døde 6. Juli s. A. i Sønderborg.

V.

**Forligskommissær Carl Christian Schmidths Søn med
Benedicte Marie Stilling.**

(S. 11).

Jakob Frederik Wilhelm Schmidth, født 8. Febr. 1856 i Frisvad Mølle, var i 12 Aar Lærling og Kommiss i Vordingborg, derefter i 20 Aar Handelsrejsende for Firmaet Carl Holten, 1905—29 Ekviperingshandler i Slagelse, Rentier, død 4. Decbr. 1930 i Slagelse (Peder); gift 3. Maj 1888 i Kerteminde (Emaus) med Andrea Marie Catrine Wildschütz Jessen, født 27. Jan. 1854 i Kerteminde, død 16. Febr. 1913 i Slagelse (Peder) [hun gift 1. Gang 9. 10. 1879 i Kerteminde (Emaus) med Skibsbygmester i Odense Hans Waldemar Langkilde²³], født 7. Febr. 1848 i Ejby Mølle, død 28. Juli 1885 i Odense (Knud)], Datter af Garvermester Johannes Wildschütz Jessen²⁴) og Hustru Ane Margrethe Gregersen²⁵). Børn: Fjerde Slægtled XII.

VI.

**Godsforvalter Jens Barfred Wildts Børn
med Ingeborg Georgine Charlotte (Sine) Schmidth.**

(S. 11).

1. **Ane Elisabeth Jørgine Wildt**, født 20. Oktbr. 1833 paa Sophiendal, død (tidligst 1900); gift med H. Hansen, Vognmand paa Østerbro, Kbhvn., Skæbne kendes ikke²⁶); Ægteskabet var vistnok barnløst.

2. **Jakob Christian Schmidth Wildt**, født 25. Aug. 1835 paa Sophiendal, udvandrede til Australien, vistnok New Zealand, hvor han skal være død ugift.
3. **Sophus Ulrich Wilhelm Georg Wildt**, født 16. Juni 1841 paa Sophiendal, Stud. pharm., død 23. Septbr. 1861 i Mariager som Følge af Vaadeskud.

VII.

**Lærer Rasmus Hansen Lohmanns Børn med
Mathea Sofie Bolette Schmidth.**

(S. 12).

1. **Kristian Juel Frederik Valdemar Lohmann**, født 17. Juni 1844 i Landet, fhv. Landmand, Partikulier i Fjellerup, død 8. Juli 1931 ssts.; gift 14. Marts 1872 i Kbhvn. med Christiane Marie Pedersen, født 17. Juni 1854 paa Mejlgaard (Glæsborg S.), død 2. Novbr. 1927 i Fjellerup, Datter af Landmand Peder Christensen og Hustru Anne Kirstine Jeppesen. Børn: Fjerde Slægtled XIII.
2. **Elias Vilhelm Georg Lohmann**, født 25. Jan. 1847 i Landet, død 1865.
3. **Viggo Ditlev Gotfred Lohmann**, født 6. Marts 1854 i Landet, fhv. Mejeriejer, Købmand og Sogneraadformand i Sanderum, død 14. Oktbr. 1935 i Odense (Ansgar); gift 3. Decbr. 1886 i Sanderum med Hansine Jacobsen, født 29. Novbr. 1860 ssts., Datter af Gaardejer Jacob Pedersen og Hustru Johanne Larsdatter. [Odense]. Børn: Fjerde Slægtled XIV.

VIII.

**Sognepræst Laurits Jacob Aagaards Børn med
Christiane Ludolphine Frederikke Schmidth.**

(S. 12).

1. **Axel Erasmus Aagaard**, født 24. Decbr. 1854 i Velling, blev 1880 Cigar- og Tobakshandler i Kbhvn., 1882 Assistent ved Postvæsenet, udvandrede 1886 til Amerika og virkede som Journalist, død 1903 i Texas; gift 12. Decbr. 1880 i Ringkøbing med Louise Henriette Thomsen, født 28. Jan. 1854 ssts., død 3. April 1926 i Aarhus, Datter af Grovsmed Hans Thomsen og Hustru Inger Margrethe Woydemann. Børn: Fjerde Slægtled XV.
2. **Georgine Jacobine Wilhelmine Aagaard**, født 9. Novbr. 1856 og død 24. April 1874 i Velling.

IX.

Kammerraad Marius Schmidts Børn med Juliane Louise Petersen.

(S. 12).

1. **O l a f S c h m i d t h**, født 18. Juni 1857 i Odense (Hans), blev 1878 Tegner ved Søminekorpset, 1879 Konduktør ved Søværnets Bygningsvæsen, 1888 Bygningsassistent, 1899 Bygmester, 30. Septbr. 1909 kgl. Bygningsinspektør i Marinen, afsk. 1921, 1. Novbr. 1903 R. af Dbg., 24. Jan. 1920 Dbmd., død 20. Maj 1927 i Kbhvn. (Freden); gift 30. Maj 1884 ssts. (Matthæus) med Andresine Marie Andersen(-Prisack), født 6. Juni 1863 i Haarslev (Fyn), Datter af Proprietær Anders Andersen og Hustru Mathilde Henriette Sørensen. [Kbhvn.]. Søn: Fjerde Slægtled XVI.
2. **D a g m a r S c h m i d t h**, født 5. Septbr. 1859 og død 6. Jan. 1860 i Odense (Knud).
3. **T h y r a S c h m i d t h**, født 6. Septbr. 1861 i Odense (Knud); gift 9. Maj 1888 ssts. (Hans) med Anders Jernfelt, født 23. Juli 1859 i Assens, blev 1880 Sekondløjtnant af Rytteriet, 1883 Premierløjtnant, 22. Juni 1898 Ritmester, 16. Jan. 1907 R. af Dbg., afsk. 1910, udnævntes 1. Oktbr. s. A. til Inspektør ved Roskilde adelige Jomfrukloster. [Roskilde]. Søn: Fjerde Slægtled XVII.

FJERDE SLÆGTLED

I.

Vinhandler Niels Peter Christian Theilgaards Børn med Ingeborg Sophie Vilhelmine Esmann.

(S. 13).

1. **C h r i s t i a n e L o u i s e T h e i l g a a r d**, født 16. Septbr. 1845 i Randers, død 12. Febr. 1874 i Vissing.
2. **N i e l s T h e i l g a a r d**, født 1. Aug. 1848 i Randers, død 11. April 1882 i Vissing.
3. **D a v i d H e r m a n T h e o d o r T h e i l g a a r d**, født 27. April 1852 i Randers, Gartner paa nogle Herregaarde i Danmark, rejste 4. April 1883 til U.S.A. og blev Gartner i Chicago, fra 1887 Metalstamper ssts., død 29. Marts 1922 ssts.; gift 26. Oktbr. 1886 ssts. med Maren Eleonore Claudia Andersen, født 3. Juni 1859 i Assens, død 21. Maj 1936 i Chicago, Datter af Malermester Lars Peter Andersen og Hustru Adelheid Sørensen. Børn: Femte Slægtled I.

II.

**Proprietær Herman Hyldgaards Søn med
Nielsine Christiane Frederikke Ottilia Esmann.**

(S. 13).

David Esmann Hyldgaard, født 2. Novbr. 1848 i Varde, blev 1874 Exam. jur., derefter Sagfører i Aarhus, død 15. Decbr. 1891 ssts. (Dom); gift 5. Novbr. 1877 i Kbhvn. (Matthæus) med Johanne Hermannine Josephine Christine Julie Augusta Klepsch, født 6. Marts 1849 ssts. (Petri), død 24. Febr. 1925 ssts. (Freden), Datter af Restauratør Johann Heinrich Gerhard Klepsch og Hustru Johanne Kirstine Emilie Jansen. Børn: Femte Slægtled II.

III.

**Kreditforeningsdirektør Herman Jacob Esmanns Børn med
Annette Margrethe Strøbech.**

(S. 13).

1. Christine Sophie Henriette Esmann, født 24. Novbr. 1855 paa Aalykkegaard, blev 1884 eksam. Lærerinde, 1884—98 ansat ved Lahns Stiftelse i Odense, død 15. Oktbr. 1914 paa Dalum Kloster.
2. Luise Christiane Esmann, født 22. Juni 1857 paa Aalykkegaard; gift 8. Novbr. 1881 i Verringe med Vilhelm Thorvald Meier, født 28. Septbr. 1851 paa Skaarup Seminarium, blev 1875 Premierløjtnant i Fodfolket, 1883 Kaptajn, 1897 Oberstløjtnant, 1905 Oberst og Chef for 1. Regiment, 1910—12 for 11. Regiment, 1908—16 Medlem af Overkrigsretten, til 1919 Formand i Forretningsudvalget i Foreningen Dannevirke, 6. Febr. 1895 R. af Dbg., 30. Jan. 1901 Dbmd., 31. Aug. 1908 K. af Dbg., 3. Oktbr. 1912 F.M. i Guld, Søn af Sognepræst Iver Nielsen Meier og Hustru Thora Camilla Jürgensen. [Holte]. Datter: Femte Slægtled III.
3. Herman Borgen Esmann, født 17. Febr. 1859 paa Aalykkegaard, blev 1880 Exam. jur., var 1882—85 Sagførerfuldmægtig i Holstebro, blev 1885 Sekondløjtnant, s. A. Sagfører i Lemvig, 1897 Medlem af, 1905 Formand i Bestyrelsen og 1920 Formand i Direktionen for Spare- og Laanekassen i Lemvig, beklædte adskillige Tillidshverv, 27. Aug. 1915 R. af Dbg., 31. Juli 1922 Dbmd.,

- død 23. Novbr. 1933 i Lemvig; gift 2. Febr. 1887 i Sønder-Felding med Laura Nikoline Jensine Fogh, født 24. Decbr. 1865 i Kbhvn. (Trin.), død 27. Oktbr. 1920 i Lemvig, Datter af Amtsforvalter Adolph Thorvald Aurelius Fogh og Hustru Jensine Emilie Christiane Petersen. Børn: Femte Slægtled IV.
4. Augusta Es mann, født 8. Maj 1860 og død 9. Novbr. 1862 paa Aalykkegaard.
 5. Sophie Camilla Es mann, født 16. Septbr. 1861 paa Aalykkegaard, Lærerinde, død 31. Jan. 1931 i Kbhvn. (Frdbg.).
 6. Erika Augusta Emilie Es mann, født 4. Jan. 1863 paa Aalykkegaard; gift 26. Septbr. 1885 i Korsør med Vilhelm Thor Dyrhauge Elmquist, født 10. April 1858 ssts., fhv. Proprietær paa Hvilbjerggaard (Gaverslund S.), Søn af Skibsinspektør Jens Herskind Elmquist og Hustru Wilhelmine Christensen Dyrhauge. [Mølholm pr. Vejle]. Søn: Femte Slægtled V.
 7. Henrik Benedict Es mann, født 31. Oktbr. 1864 og død 2. Febr. 1866 i Odense (Hans).
 8. Wilhelmine Ingeborg Es mann, født 22. Juni 1866 i Odense (Hans), var 1889—1936 Lærerinde ved Kbhvns. Skolevæsen. [Kbhvn.].
 9. Annette Jacobe Es mann, født 14. Marts 1869 i Odense (Knud); gift 5. Jan. 1897 i Gaverslund med Christian Adolf Andreas Bosse, født 26. Aug. 1867 i Middelfart, blev 1888 Premierløjtnant af Fodfolket, 1905 Kaptajn, 1914 Oberstløjtnant, 1920 Oberst, afsk. 1928, 19. Jan. 1914 R. af Dbg., 18. April 1921 Dbmd., 18. April 1925 K. af Dbg., Søn af Politiassistent Eduard Carl Bosse og Hustru Anne Sophie Holm. [Hørsholm]. Søn: Femte Slægtled VI.
 10. Marie Elisabeth Es mann, født 10. Novbr. 1870 i Odense (Knud); gift 26. Juni 1893 i Hellested med Valdemar Blauenfeldt, født 10. Juli 1863 i Kolshave Prstgd., blev 1885 Student, 1891 Cand. theol., s. A. Medhjælper i Vallensbæk, 6. Maj 1893 Sognepræst i Vandborg og Ferring, 22. April 1909 i Jersi og Kirkeskensved, afsk. 1933, død 19. Decbr. s. A. i Holte, Søn af Sognepræst Wichmann Blauenfeldt²⁷) og Hustru Hansine Nicoline Andersen. [Holte]. Børn: Femte Slægtled VII.
 11. Gerda Caroline Es mann, født 7. Aug. 1872 og død 29. Juli 1874 i Odense (Knud).

IV.

**Kreditforeningsdirektør, Justitsraad Jørgen Victor Esmanns Børn med
Laura Christiane Hammershøi.**

(S. 14).

1. **A n n a L o u i s e E s m a n n**, født 6. Oktbr. 1858 og død 25. Oktbr. s. A. i Aarhus (Dom).
2. **L o u i s e E s m a n n**, født 6. Decbr. 1859 i Aarhus (Dom); gift 6. Decbr. 1889 ssts. (Dom) med Camillo Sophus Reinhold von Jessen, født 28. Oktbr. 1850 i Svendborg, Baneingeniør i Aalborg, død 31. Juli 1910 ssts., Søn af Indenrigsminister, Borgmester, Kammerherre Johan Christian von Jessen²⁸) og Hustru Sophie Augusta Dichmann. [Kbhvn.]. Børn: Femte Slægtled VIII.
3. **E m m y E s m a n n**, født 2. Marts 1861 i Aarhus (Dom), død 29. Jan. 1934 i Kbhvn. (Rosenvænget); gift 20. Novbr. 1883 i Aarhus (Dom) med Frederik Carl Lütken, født 24. Decbr. 1855 i Sølyst (Voldby S.), blev 1878 Exam. jur., derefter Sagfører i Grenaa, men udvandrede til Amerika, død, Søn af Kancelliraad Thomas Edvard Lütken²⁹) og Hustru Thalia Jørgensen. Børn: Femte Slægtled IX.
4. **V i c t o r E s m a n n**, født 18. Aug. 1863 i Aarhus (Dom), blev 1882 Student, 1888 Cand. jur., s. A. Byfogedfuldmægtig i Aarhus, 1889 Herredsfuldmægtig i Viborg, 1909 Birkedommer i Wedellsborg Birk, 1912 Byfoged i Esbjerg, Herredsfoged i Skads Herred og Birkedommer i Fanø Birk, 1919 Dommer i Esbjerg, 1898 Medstifter af og senere Formand i Bestyrelsen for Viborg Bys og Omegns Tyendepareforening, 1900 Medstifter af »Jyske Hypothekforening«, Tiendekommissær, Medstifter af Viborg Bank og 1905 Formand i Bankraadet, beklædte adskillige Tillidshverv, 5. Novbr. 1919 R. af Dbg., død 13. Decbr. 1933 i Esbjerg; gift 21. Oktbr. 1890 i Ringkøbing med Anna Holst, født 13. Oktbr. 1868 ssts., Datter af Fysikus, Dr. med. Erik Begtrup Holst³⁰) og Hustru Anna Husted. [Kbhvn.]. Børn: Femte Slægtled X.
5. **A n n a E s m a n n**, født 29. Juni 1865 i Aarhus (Dom), død 1. Marts 1932 i Odense; gift 8. Aug. 1889 i Aarhus (Dom) med Arnold Mathias Jørgen Friis, født 23. April 1856 paa Ejsbøl (Gl. Haderslev S.), Landmand, død 7. Jan. 1920 i Odense, Søn af Proprietær Jens Peter Friis og Hustru Ingeborg Hansen. Børn: Femte Slægtled XI.
6. **E l i s a b e t h E s m a n n**, født 25. Jan. 1868 i Aarhus (Dom), blev 1889 eksam. Lærerinde, død 12. Oktbr. 1931 i Kbhvn. (Dom); gift 20. April 1897 i Aarhus (Dom) med sin Fætter Dr. med Viggo

Esmann, født 28. Juni 1864 i Thisted, død 6. Oktbr. 1931 i Kbhvn. (Dom), (se denne: Fjerde Slægtled VI, 2). Børn: Femte Slægtled XIV.

7. **Waldemar Esmann**, født 9. Oktbr. 1871 i Aarhus (Dom), blev 1889 Bankassistent og 1898 Bankbogholder ssts., 1903 Bankdirektør i Esbjerg, 1916—34 i Randers, 17. April 1923 R. af Dbg.; gift 4. Juni 1897 i Aarhus (Dom) med Lalla Maria Sarauw Lausen, født 1875 i Argentina, døbt 19. Septbr. 1880 i Sorø, Datter af Indianere og Plejedatter af Etatsraad, Dr. med. Valdemar Lausen og Hustru Alice Sarauw. [Kbhvn.]. Børn: Femte Slægtled XII.
8. **Johanne Esmann**, født 20. Decbr. 1874 i Aarhus (Dom), blev 1901 eksam. Massøse. [Kbhvn.].

V.

**Proprietær Anton Emil Esmanns Børn
med Anna Johanne Cleophine Lohmann Kelting.**

(S. 14).

1. **Heinrich Kelting Esmann**, født 6. Maj 1871 paa Christiansbjerg (Lading S.), fhv. Landmand, ejede Christiansbjerg til 1904, derefter en Gaard i Brabrand; gift 6. Marts 1895 i Kbhvn. (Matthæus) med Karen Sophie Nikoline Jørgensen, født 13. Marts 1875 i Farum, Datter af Møllejer Jens Peder Jørgensen og Hustru Sidse Marie Jørgensen. [Farum]. Børn: Femte Slægtled XIII.
2. **Amalie Dyrvette Esmann**, født 4. Juli 1872 paa Christiansbjerg. [Kbhvn.].
3. **Laura Christiane Esmann**, født 26. Juli 1873 paa Christiansbjerg. [Kbhvn.].

VI.

**Kreditforeningsdirektør Georg Theophilus Esmanns Børn med
Fanny Elisabeth Augusta Bertelsen.**

(S. 15).

1. **Aage Esmann**, født 2. Decbr. 1862 i Thisted, blev 1882 Student, død som Stud. jur. 22. Marts 1889 i Viborg (Sønderogn).
2. **Viggo Esmann**, født 28. Juni 1864 i Thisted, blev 1882 Student, 1889 Cand. med., derefter Læge ved forskellige Hospi-

taler, 1896 Reservelæge, 1896—97 konst. Overakkuchør og samtidig Leder af den praktiske Undervisning paa Fødselsstiftelsen, 2. Maj 1896 Dr. med., fik 1918 Specialistanerkendelse som Gynækolog, prakt. som saadan og som Fødselshjælper fra 1899 i Kbhvn., 1900—09 Skolelæge ssts., oprettede 1905 Privatklinik, beklædte adskillige Tillidshverv, død 6. Oktbr. 1931 i Kbhvn. (Dom); gift 20. April 1897 i Aarhus (Dom) med sin Kusine Elisabeth Esmann, født 25. Jan. 1868 i Aarhus (Dom), død 12. Oktbr. 1931 i Kbhvn. (Dom) (se denne i Fjerde Slægtled IV, 6). Børn: Femte Slægtled XIV.

3. Ingeborg Esmann, født 16. Juni 1866 og død 17. Juni 1870 i Thisted.
4. Thyra Esmann, født 13. April 1868 og død 25. Juli s. A. i Thisted.
5. Holger Esmann, født 5. Febr. 1870 i Thisted, Løjtnant i Livgarden, blev 1896 Boghandler i Kbhvn., rejste 1899 til Vestindien, Plantageejer; gift 28. Decbr. 1897 i Kbhvn. med Louise Vilhelmine Leevy, født 11. Maj 1872 paa St. Croix, død 26. Maj 1936 ssts., Datter af Plantageejer Charles Emil Leevy og Hustru Magdalene Henriette Nielsen. [St. Croix]. Børn: Femte Slægtled XV.
6. Oluf Esmann, født 2. April 1872 og død 26. Juli s. A. i Thisted.
7. Ellen Esmann, født 9. Jan. 1876 i Thisted og død 5. April 1899 i Viborg.

VII.

Hoffurér Frederik Jacob Wildt Schmidts Børn med Henriette Anine Frantsine Kramp.

(S. 15).

1. Fritz Lassenius Schmidth, født 26. Septbr. 1861 i Kbhvn. (Stiftelsen), gik til Søs og forsvandt omkr. 1890.
2. Ulrik Kjærulff Kramp Schmidth, født 26. April 1863 i Kbhvn. (Johs.), blev 1888 Jernbanefunktionær, 1900 Stationsforstander, afsk. 1928; gift 21. Aug. 1886 i Vejlbj (ved Grenaa) med Andrea Mette Mathea Blok Nielsen, født 8. Juni 1861 ssts., død 22. Juni 1927 i Storvorde, Datter af Gaardejer Jens Blok Nielsen og Hustru Kirsten Frandsen. [Nørresundby]. Børn: Femte Slægtled XVI.

VIII.

**Godsejer, Konsul Hans Christian Louis Schmidths Børn med
Laura Mathea Vilhelmine Petersen.**

(S. 15).

1. **Christian Frederik Schulin Schmidth**, født 13. Febr. 1871 paa Ulvsund, blev 1888 Student, 1894 Cand. jur., 1895 By- og Herredsfuldmægtig i Holstebro, 1898 Assistent i Landbrugsministeriet, 1910 Assessor i Kriminalretten, 1918 Overrets-assessor, 1919—32 Dommer i Østre Landsret, 1902—27 Sekretær ved den Raben-Levetzau'ske Fond, 1917—31 Formand for 7. Huslejenævn, 1930—34 Medlem (Kasserer) af Det kgl. Nordiske Oldskriftselskabs Bestyrelse, har beklædt adskillige Tillidshverv, 10. Jan. 1921 R. af Dbg., 21. Aug. 1928 Dbmd., 2. Febr. 1933 K. af Dbg., død 1. Febr. 1937 i Vedbæk; gift 9. Aug. 1911 i Kbhvn. (Christian) med Valborg Adolphine Petersen, født 21. April 1868 i Kbhvn. (Paul) [hun gift 1. Gang 29. Jan. 1897 i Kbhvn. (Raadhus) med Guldwarefabrikant Bernhard Hertz, født 8. Febr. 1834 i Kbhvn. (Mos.), død 2. Decbr. 1908 i Vedbæk], Datter af Tømmermester Søren Petersen og Hustru Nicoline Dorothea Petersen. [Kbhvn.].
2. **Caroline Schmidth**, født 2. Jan. 1873 paa Ulvsund; gift 2. Juni 1900 i Aarhus (Dom) med Harald Blegvad Jørgensen, født 18. Jan. 1874 ssts. (Dom), blev 1900 Direktør for Akts. Horsens Trælasthandel, 1906 kgl. norsk Vicekonsul, Styrelsesmedlem af adskillige Selskaber og Foreninger, 24. Aug. 1925 R. af Dbg., Søn af Tømmerhandler Harald Jørgensen og Hustru Fransiska Blegvad. [Horsens].
3. **Julie Kirstine Schmidth**, født 27. Maj 1875 paa Ulvsund; gift 1. Gang 2. Aug. 1898 i Bangkok med Peter Tetens Hald, født 6. Oktbr. 1867 i Kbhvn. (Holmen), Løjtnant i den siamesiske Marine, senere Skibsfører, død 12. Marts 1924 i Kbhvn. (Christian), Ægteskabet ophævet 1908, Søn af Kontorchef Joachim Frederik Schouw Hald³¹) og Hustru Agnes Eleonore Pouline Gundel; gift 2. Gang 23. Juni 1914 i Skagen (Nørresundby) med Johan Herman Hendrik Gustav Sardemann, født 25. Juli 1878 i Amsterdam, tog Afgangseksamen fra Teknikum ssts., fra 1905 selvstændig raadgivende Elektro-Ingeniør i Aarhus, 1912 Medstifter og Medindehaver af Ingeniørfirmaet Eriksen & Sardemann ssts., fik 1914 dansk Indfødsret, fra 1923 kgl. nederlandsk Konsul, Styrelsesmed-

- lem af adskillige Selskaber og Foreninger, 23. Maj 1925 R. af Dbg. [han gift 1. Gang 20. April 1904 i Aarhus (Dom) med Søsteren, efternævnte Erika Wilhelmine Schmidth, født 21. Juni 1877 paa Ulvsund, død 14. Marts 1913 i Aarhus (Paul)], Søn af Grosserer Johan Herman Hendrik Gustav Sardemann og Hustru Sophie Catharina van Rinsum. [Aarhus]. Datter (af 1. Ægteskab): Femte Slægtled XVII.
4. **Erika Wilhelmine Schmidth**, født 21. Juni 1877 paa Ulvsund, død 14. Marts 1913 i Aarhus (Paul); gift 20. April 1904 ssts. (Dom) med Johan Herman Hendrik Gustav Sardemann, født 25. Juli 1878 i Amsterdam, se foran [han gift 2. Gang 23. Juni 1914 i Skagen (Nørresundby) med Søsteren Julie Kirstine Schmidth, født 27. Maj 1875 paa Ulvsund, se foran], Søn af Grosserer Johan Herman Hendrik Gustav Sardemann og Hustru Sophie Catharina van Rinsum. Børn: Femte Slægtled XVIII.
5. **Vilhelmine Marie Frederikke Schmidth**, født 10. Juli 1880 paa Ulvsund; gift 14. Novbr. 1905 i Aarhus (Dom) med Olaf Emil Andersen Zwergius³²), født 20. Decbr. 1876 i Aarhus (Frue), fhv. Købmand i Kolding, død 7. Febr. 1937 ssts., Søn af Stabslæge Martin August Valdemar Andersen og Hustru Vilhelmine Marie Augusta Loduvica Maar³³). [Kolding]. Børn: Femte Slægtled XIX.
6. **Laura Mathæa Schmidth**, født 5. Juni 1884 i Vemb; gift 20. Maj 1911 i Kbhvn. (Jesus) med Jakob Ludvig Gottlieb, født 13. April 1882 ssts. (Jakob), ansat 1902 i Sparekassen for Kjøbenhavn og Omegn, 1919 Fuldmægtig, 1932 Kasserer, Søn af Grosserer Albert Peter Gottlieb og Hustru Anna Wiborg. [Kbhvn.]. Børn: Femte Slægtled XX.

IX.

Postmester Jens Brinchs Børn med Ingeborg Charlotte Emilie Schmidth.

(S. 16).

1. **Julie Vilhelmine Brinch**, født 17. Juli 1859 i Korsør, død 27. April 1938 i Kbhvn.; gift 27. April 1886 i Fredericia (Mich.) med Jørgen Henrik Marius Demant Østerby, født 11. Decbr. 1854 i Vissenbjerg, blev 1887 Overtelegrafist, 1. Juli 1903 Telegrafbestyrer i Roskilde, død 28. Septbr. 1909 i Kbhvn. (Frihavn), Søn af Gaardejer, Sognefoged Rasmus Østerby og Hustru Hansine Birgitte Demant. Børn: Femte Slægtled XXI.

2. Ingeborg Brinch, født 7. Maj 1861 og død 23. April 1870 i Korsør.
3. Ulrik Kjærulff Schmidth Brinch, født 9. Marts 1863 i Korsør, blev 1881 Student, 1882 Cand. phil., uddannet som Brygger, 1891—96 Driftsbestyrer paa Kjøge Aktiebryggeri, 1896—1901 Direktør for Esbjerg Bayerisk- og Hvidtølsbryggeri, havde 1902—07 Agenturforretning i Bryggeriartikler, fra 1908 Medindehaver af Firmaet Brinch & Spehr, Medlem af flere Selskabers Bestyrelser, 10. Juli 1935 R. af Dbg.; gift 1. Gang 14. Decbr. 1892 i Kbhvn. (Frdbg.) med Marie Eline Jørgensen, født 8. Maj 1863 i Helsingør (Olai), død 20. Aug. 1916 i Kbhvn. (Frdbg.), Datter af Restauratør Mads Jørgensen og Hustru Laura Emilie Noline Thomsen; gift 2. Gang 26. April 1917 i Taarbæk med Johanne Marie Jensigne Magdalene Petersen, født 31. Jan. 1891 i Kbhvn. (Johs.), Datter af Malermester Johan Peter Theodor Petersen og Hustru Nielsine Dorthea Nielsen. [Kbhvn.].
4. Jens Brinch, født 19. Oktbr. 1865 i Nagbøl Prstgd., blev 1883 Student, 1891 Cand. polyt., siden 1897 Entreprenør og prakt. Ingeniør ved Bane- og Havneanlæg. [Kbhvn.]. Søn: Femte Slægtled XXII.
5. Frits Nicolai Brinch, født 15. Juni 1867 i Korsør, tog 1891 Afgangseksamen fra Polyteknisk Højskole i Hannover, s. A. ansat ved Fyrvæsenet, 1901 Underingeniør, 1919 Fyringenior, 21. Jan. 1910 R. af Dbg., 7. Decbr. 1927 Dbmd., død 7. Febr. 1935 i Kbhvn. (Solbjerg); gift 20. Febr. 1914 ssts. (Matthæus) med Kirstine Boline Willadsen, født 19. Juni 1860 i Asdal, død 19. April 1937 i Skive, Datter af Skolelærer Peder Willadsen og Hustru Gertrud Marie Christensen.
6. Julius Maria Brinch, født 16. Septbr. 1871 i Korsør, rejste 1907 til U.S.A., Brygmester; gift 28. Juni 1908 i New York med Julie Elisa Frederikke Christensen, født 11. Febr. 1879 i Dalby, død omtr. 1925 i Kingston, Datter af Teglblænder Frederik Christensen og Hustru Mathilde Kirstine Schultz. [Windsor, Ont., Kanada]. Børn: Femte Slægtled XXIII.
7. Alexis Brinch, født 7. Decbr. 1874 i Nykøbing F., blev 1901 Cand. polyt., var 1913—23 Medindehaver af Ingeniørfirmaet Brinch & Bay i Odense, havde 1923—28 egen Ingeniørforretning, fra 1928 Ingeniør ved Firmaet F. Bülow & Co., Kbhvn.; gift 25. Novbr. 1904 i Kbhvn. (Andreas) med Ebba Bertha Marie Clausen, født

31. Aug. 1874 i Kbhvn. (Holmen), Datter af Proprietær Peter Gundersen Clausen og Hustru Anna Marie Petersen. [Kbhvn.].
Børn: Femte Slægtled XXIV.

8. Josephine Brinch, født 14. Oktbr. 1876 i Nykøbing F. [Kbhvn.].

X.

**Proprietær August Wilhelm Georg Jessiens Børn med
Laurette Dorthea Schmidth.**

(S. 16).

1. Ulrikka (Ulla) Henriette Jessien, født 17. Oktbr. 1859 i Østbirk; gift 27. Aug. 1907 i Hvejsel med Niels Peter Broch, født 24. Juli 1855 i Oslo (Frelser), Cand. jur., var 1896—1927 Fuldmægtig ved Byskriverembederne i Oslo, Søn af Toldkasserer Rasmus Trost Nielsen og Hustru Anne Susanne Kathrine Broch. [Middelfart].
2. Carl Julius August Jessien, født 10. Maj 1861 i Østbirk, død 1890 ved Ulykkestilfælde i Seattle, Wash., U.S.A.
3. Ingeborg Marie Augusta Jessien, født 22. Febr. 1863 i Østbirk, Jordemoder, død 14. Oktbr. 1927 i Horsens (Frelser); gift 1. Gang 1. Juli 1884 i Torum med Lars Pedersen Pleidrup, født 4. Jan. 1856 i Sillerslev, Landmand i Frøjk (Maabjerg S.), død 16. Maj 1894 ssts., Søn af Tømrer og Landmand Peder Larsen Pleidrup og Hustru Ane Oldsatter; gift 2. Gang 30. Decbr. 1896 i Holstebro med Jakob Christian Jakobsen, født 23. Juni 1862 i Nørre-Omme, Skomager i Struer, død 13. Aug. 1918 ssts., Ægteskabet ophævet, Søn af Tømrer Svend Jakobsen og Hustru Else Laugesen. Børn: Femte Slægtled XXV.
4. Christian Julius Jessien, født 8. Jan. 1865 i Østbirk, død 28. April 1877 paa Bjerlevgaard.
5. Emil Leopold August Jessien, født 8. Juni 1867 paa Bjerlevgaard, fra 1885 Sømand, senere Pelsjæger og Hvalfanger i Amerika, lod sig hverve i Krigen mod Spanien, kæmpede som amerikansk Befalingsmand og blev dræbt under Belejringen af Manila 1899.
6. Augusta Jessien, født 8. Maj 1869 paa Bjerlevgaard; gift 20. Oktbr. 1900 i Faaborg med Henrik Nicolai Hansen, født 7. Jan. 1869 ssts., Skomagermester ssts., død 19. Aug. 1920 ssts., Søn

af Former Jens Peter Hansen og Hustru Johanne Jochumsen. [Faaborg]. Søn: Femte Slægtled XXVI.

7. Lauritz Jessien, født 3. Decbr. 1870 og død 30. Juli 1895 paa Bjerlevgaard.

XI.

Overbanemester Hans Frederik Thorvald Fischers Børn med Sophie Frederikke Julie Schmidth.

(S. 16).

1. Ulrik Otto Tage Christian Fischer, født 19. Juni 1868 i Nagbøl Prstgd., ansattes 1889 i Flaaden, 1895 ved Statsbanerne, blev 1908 Skibsmaskinmester og 1916 Skibsmaskininspektør, død 7. Novbr. 1921 i Charlottenlund: gift 1. Gang 19. April 1892 i Kbhvn. (Holmen) med Bertha Christence Knudsen, født 2. Juni 1868 ssts. (Frelser), død 6. April 1934 ssts. (Luther), Ægteskabet ophævet 1918, Datter af Haandværker Henrik Vilhelm Knudsen og Hustru Christine Nielsen; gift 2. Gang 6. Oktbr. 1918 i Skovshoved med Oline Nielsen, født 29. Juli 1885 i Nykøbing M., Datter af Fisker Eskild Nielsen og Hustru Mariane Olesen. [Kbhvn.]. Børn: Femte Slægtled XXVII.
2. Dan Schmidth Fischer, født 18. Marts 1871 i Fredericia (Trin.), blev 1906 Overbanemester, afsk. 1936; gift 3. Juni 1902 i Kbhvn. (Johs.) med Anna Vilhelmine Richardine Hauschildt, fhv. Lærerinde, født 5. Marts 1875 i Kbhvn. (Christian), død 19. April 1935 ssts. (Emaus), Adoptivdatter af Oversergent Jørgen Heinrich Hauschildt og Hustru Johanne Marie Jacobsen. [Kbhvn.]. Datter: Femte Slægtled XXVIII.
3. Astrid Julie Christiane Josephine Fischer, født 21. April 1874 i Fredericia (Mich.); gift 7. Decbr. 1897 ssts. (Mich.) med Einar Engel, født 5. Jan. 1871 i Kbhvn. (Frdbg.), blev 1911 Fuldmægtig under Kbhvn.s Magistrat; Ægteskabet ophævet 1906; Søn af Kontorchef, Justitsraad Ludvig Christian Engel og Hustru Helga Ragnhild Schytte³⁴). [Kbhvn.]. Børn: Femte Slægtled XXIX.
4. Wiga Mathea Sophie Frederikke Fischer, født 12. Febr. 1876 i Fredericia (Trin.); gift 12. Oktbr. 1911 ssts. (Trin.) med Carl Ole Rasmussen, født 27. Septbr. 1877 i Nykøbing F., 1893 ansat ved Statsbanerne, 1919 Trafikkontrolør, 1934 Stationsforstander, 14. Jan. 1938 R. af Dbg. [Lyngby]. Børn: Femte Slægtled XXX.

XII.

**Rentier Jakob Frederik Vilhelm Schmidths Børn med
Andrea Marie Catrine Wildschütz Jessen.**

(S. 17).

1. **Anna Margrethe Schmidth**, født 17. Jan. 1889 i Kbhvn. (Holmen); gift 30. Oktbr. 1912 i Slagelse (Mikkel) med Hans Kristian Kristoffer Bursche, født 4. Juni 1886 i Odder, blev 1910 Cand. polyt., 1920 ansat som Ingeniørassistent ved Statsbanerne, 1. Septbr. 1932 Maskiningeniør ssts.; Ægteskabet ophævet 1930 [han gift 2. Gang 30. Marts 1930 i Kbhvn. med Emmy Henriette Wellejus, født 13. Decbr. 1889 i Slagelse (Mikkel), afgik 1912 fra Femmers Seminarium, blev 1915 Timelærerinde og 1922 Viceinspektrice ved Kbhvns. Skolevæsen], Søn af Købmand Hans Kristian Kristoffer Bursche og Hustru Sofie Frederikke Magdalene Tarliøng. [Nykøbing S. og Kbhvn.]. Børn: Femte Slægtled XXXI.
2. **Marie Elisabeth Schmidth**, født 10. Jan. 1890 i Kbhvn. (Holmen); gift 10. Jan. 1928 i Slots-Bjergby med Anders Helmer, født 22. Jan. 1865 i Ribe (Kath.), besøgte Askov Højskole, blev 1887 Exam. jur., 1888 Fuldmægtig hos Overretsprokurator C. C. Alberti og Højesteretssagfører A. Alberti, 1891 Sagfører i Sorø, 4. Decbr. 1895 Forstander for Slagelse Hospital og Kloster, var 1909—13 Medlem af Slagelse Byraad og Skolekommissionen ssts., 1897 Medstifter af og siden 1907—21 Formand for Sorø Amts Plejehjemsforening, Overligningskommisær [han gift 1. Gang 4. Maj 1889 i Ribe (Kath.) med Ane Dorthea Schmidt, født 3. Aug. 1862 ssts. (Kath.), død 28. Juni 1922 i Kbhvn., begr. Slagelse (Peder)], Søn af Smedemester Søren Hansen og Hustru Ane Marie Jørgensen. [Slagelse].
3. **Ingeborg Schmidth**, født 8. April 1891 i Kbhvn. (Kerteminde Emaus); gift 29. Maj 1924 i Slagelse (Peder) med Frederik Vilhelm Gjørup, født 1. Maj 1890 i Herning, blev 1908 Student, 1914 Cand. jur., derefter Fuldmægtig i Kbhvn., Viborg og Kellersrup, 1919 Dommerfuldmægtig ved Frdbg. Birk, foretog 1920—21 Studierejser i Udlandet, var 1921—30 Sekretær ved Lensvæsenet, 1929—35 Landsretssagfører i Kbhvn., 1. April 1935 Klosterforvalter ved Vemmetofte adelige Jomfrukloster, Søn af Apoteker Frederik Vilhelm Gjørup³⁵) og Hustru Andrea Cathrine Kiær. [Vemmetofte pr. Fakse]. Børn: Femte Slægtled XXXII.

4. **Gerda Schmidth**, født 18. Jan. 1893 og død 11. Febr. s. A. i Kbhvn. (Immanuel).
5. **Carl Christian Schmidth**, født 20. Jan. 1894 ssts. (Immanuel), Manufakturhandler i Jels i Sønderjylland, fra 1926 Handelsrejsende; gift i Slagelse (Peder) 21. Novbr. 1921 med Jenny Benedicte Bundgaard Bonnesen, født 13. Juni 1898 i Gedsted, Datter af Rentier Poul Bundgaard Bonnesen og Hustru Ane Dorthe Mortensen. [Slagelse]. Børn: Femte Slægtled XXXIII.
6. **Johanne Schmidth**, født 24. April 1895 i Kbhvn. (Immanuel); gift 8. Juni 1923 i Slagelse (Peder) med Aage Edmund Pedersen, født 15. Marts 1892 i Skive, Landmand, Forvalter paa flere Gaarde, blev 1922 Lagerforvalter i Kbhvn., 1930 Bestyrer af Lystejendommen »Arnakkebugten« ved Kalundborg, 1935 Skovfoged under Klingstrup Hovedgaard, Søn af Glarmester Kristen Pedersen og Hustru Dorthea Marie Sørensen. [Klingstrup pr. Vejstrup]. Børn: Femte Slægtled XXXIV.
7. **Cathrine Schmidth**, født 24. April 1895 i Kbhvn. (Immanuel), død af »spansk Syge« 7. Novbr. 1918 som Sygeplejeelev paa Bispebjerg Hospital, begr. Slagelse (Peder).

XIII.

**Partikulier Kristian Juel Frederik Valdemar Lohmanns Børn med
Christiane Marie Pedersen.**

(S. 18).

1. **Rasmus Elias Lohmann**, født 15. Maj 1875 i Hammelev (Djursland), Remisearbejder ved Statsbanerne; gift 1. Gang 1. Septbr. 1901 i Kbhvn. (Helligaand) med Karoline Christina Jensen, født 24. April 1873 i Ejlskov, død 25. Aug. 1925 i Nyborg, Datter af Gaardejer Jens Madsen Larsen og Hustru Ane Jespersen; gift 2. Gang 19. Novbr. 1927 i Nyborg (Raadhus) med Maria Mathilde Pedersen, født 7. Oktbr. 1880 i Salby, Datter af Husmand Niels Pedersen og Hustru Jordemoder Karen Marie Pedersen. [Nyborg]. Børn: Femte Slægtled XXXV.
2. **Ditlev Alexander Lohmann**, født 30. Juni 1880 i Glæsborg, Repræsentant; gift 28. Marts 1910 i Slagelse (Mikkel) med Anna Marie Alvilda Olsen, født 12. Juni 1881 i Huse-Herrestrup, Datter af Husejer Hans Olsen og Hustru Marie Christensen. [Fjellerup pr. Tranehuse]. Børn: Femte Slægtled XXXVI.

3. **D a g m a r M a r i e L o h m a n n**, født 16. Decbr. 1885 og død 25. Decbr. 1886 i Glæsborg.
4. **S o p h u s P e t e r L o h m a n n**, født 23. Juni 1890 i Glæsborg, Savskærer; gift 19. Novbr. 1926 i Ejising med Else Johanne Jeppesen, født 15. Juli 1900 ssts., Datter af Bolsmand Peder Christian Jeppesen og Hustru Severine Vilhelmine Strunk. [Skive]. Søn: Femte Slægtled XXXVII.

XIV.

Købmand Viggo Ditlev Gotfred Lohmanns Børn med Hansine Jacobsen.

(S. 18).

1. **R a s m u s J o h a n n e s E s k i l d L o h m a n n**, født 15. Septbr. 1887 i Sanderum, 1918 Assistent under Kbhvn.s Magistrat; gift 5. Juni 1915 i Odense (Knud) med Merry Christine Sørensen, født 19. Septbr. 1891 ssts. (Knud), Datter af Cigarmager Søren Wilhelm Sørensen og Hustru Anna Dorthea Nielsen. [Kbhvn.]. Børn: Femte Slægtled XXXVIII.
2. **J a c o b A a g e E l i a s L o h m a n n**, født 15. Decbr. 1888 i Sanderum, Maskinarbejder; gift 12. Aug. 1916 i Aarup med Mary Mathilde Clausine Sørensen, født 16. Jan. 1896 ssts., Datter af Tømrer Søren Sørensen og Hustru Karen Mikkelsen. [Fruens Bøge]. Børn: Femte Slægtled XXXIX.
3. **H a r a l d C h r i s t i a n S o f u s L o h m a n n**, født 1. Aug. 1890 i Sanderum, Bagermester; gift 22. Oktbr. 1922 i Odense (Hans) med Hansine Marie Rasmussen, født 3. Juli 1894 i Bogense, Datter af Pakmester Hans Poul Rasmussen og Hustru Anne Hansen. [Odense].
4. **A s t r i d B o l e t t e L o h m a n n**, født 30. Decbr. 1891 i Sanderum; gift 4. April 1914 ssts. med Knud Christian Hansen, født 25. Oktbr. 1888 i Odense (Knud), Proprietær, Søn af Gaardejer Hans Christian Hansen og Hustru Sophie Charlotte Hansen. [Vangsbo pr. Brøns]. Børn: Femte Slægtled XL.
5. **S v e n d V a l d e m a r L o h m a n n**, født 31. Marts 1895 i Sanderum, Købmand; gift 8. Oktbr. 1922 i Odense (Ansgar) med Emilie Steffensen, født 12. Decbr. 1898 ssts. (Ansgar), Datter af Købmand Jens Peter Steffensen og Hustru Laurine Jensen. [Odense].
6. **V i g g o A l f r e d L o h m a n n**, født 30. Jan. 1897 i Sanderum, Købmand; gift 4. Oktbr. 1929 i Odense (Knud) med Ebba Joost, født 5. Oktbr. 1906 i Vejle. [Kbhvn].

7. **L a u r a M a r i e L o u i s e L o h m a n n**, født 7. Jan. 1903 i Sanderum, død 27. Decbr. 1922 i Odense (Knud).

XV.

Journalist Axel Erasmus Aagaards Børn med Louise Henriette Thomsen.

(S. 18).

1. **G e o r g i n e A a g a a r d**, født 23. Oktbr. 1881 i Kbhvn. (Matthæus); gift 19. Maj 1916 i Aarhus (Dom) med Christian Henrik Marinus Hansen, født 24. Septbr. 1868 i Grenaa, Agent ssts., død 13. Maj 1933 ssts., Søn af Assistent Niels Peter Hansen og Hustru Birthe Kirstine Sørensen. [Grenaa]. Børn: Femte Slægtled XLI.
2. **I n g e r M a r g r e t h e A a g a a r d**, født 23. Septbr. 1883 i Kbhvn. (Jakob); gift 26. Jan. 1912 i Aarhus (Dom) med Knud Vilhelm Petersen, født 24. Oktbr. 1878 ssts. (Dom), Kemigraf, Søn af Karetmager Niels Petersen og Hustru Elisabeth Fuchs. [Aarhus].

XVI.

**Kgl. Bygningsinspektør Olaf Schmidts Søn med
Andresine Marie Andersen(-Prisack).**

(S. 19).

A a g e S c h m i d t h, født 5. Febr. 1885 i Kbhvn. (Jakob), blev 1910 Student, ansattes efter Uddannelse paa teknisk Skole og nogle Studierejser i Udlandet 1911 ved Universitetsbiblioteket, Journalist, Medarbejder ved »Berlingske Tidende«; har stiftet Højskolen for Samfundskundskab m. v., Presseattaché ved Dansk Købestævne m. fl. Organisationer; selvstændig Korrespondent, Udgiver af en Række Skrifter; *gift 1. Gang* 21. Juli 1909 i Kbhvn. (Jesus) med Ellen Margrethe Duurloo³⁶), født 1. Novbr. 1888 i Kbhvn. (Frdbg.), 1917—23 Medarbejder ved »Nationaltidende«, derefter ved »København«, 1927 ved »Berlingske Tidende«, Journalist, Forfatterinde, Oversætter; Ægteskabet ophævet 1916 [hun gift 2. Gang 24. Aug. 1917 i Kbhvn. (Raadhus) med Forfatteren, Redaktør Robert Hansen³⁶), født 13. Aug. 1883 i Kbhvn. (Johs.)], Datter af Formand for Kbhvns. Borgerrepræsentation, Læge John Vilhelm Duurloo³⁷) og Hustru Maria de la Asuncion Morales; *gift 2. Gang* 30. Decbr. 1916 i Kbhvn. (Raadhus) med Nina Bertha Sommerfelt, født 22. Marts 1896 i Oslo (Trefoldighed), Ægteskabet ophævet 1920 [hun gift 2. Gang 20. Maj 1920 i Aarhus (Hospital)

med Politimester Einar Hoeck, født 8. Oktbr. 1891 i Kbhvn. (Matthæus)], Datter af Ingeniør Lars Christian Andreas Sommerfelt og Hustru Anne Kristine Knudsen; *gift 3. Gang* 10. Jan. 1922 i Kbhvn. (Raadhus) med Jytte Skeel, født 20. Marts 1895 ssts. (Jakob), Ægteskabet ophævet 1925 [hun gift 2. Gang 30. Aug. 1933 i Kbhvn. med Bogholder Søren Willy Stegener (Nvf. fra Jensen 26. Jan. 1938), født 25. Aug. 1883 ssts. (Jakob)], Datter af Kaptajn, Kammerjunker Ludvig Ditlev Schaffalitzky de Muckadell Skeel³⁸) og Hustru Caja Christiane Louise Elisabeth Boalth³⁹); *gift 4. Gang* 6. Jan. 1926 i Kbhvn. (Raadhus) med Karen Margrethe Rasmussen, født 24. Septbr. 1891 ssts. (Jakob), Journalist, Datter af Grosserer Sofus Johan Rasmussen og Hustru Maren Petersen. [Kbhvn.]. Børn: Femte Slægtled XLII.

XVII.

Ritmester Anders Jernfeldts Søn med Thyra Schmidth.

(S. 19).

H u g o S c h m i d t h J e r n f e l t, født 29. April 1889 i Odense (Hans), blev 1909 Sekondløjtnant, 1913 Premierløjtnant, 1. Decbr. 1925 Kaptajn, Kompagnichef ved 4. Regiment, 6. Juli 1933 R. af Dbg.; gift 8. Novbr. 1914 i Kbhvn. (Citadel) med Gudrun Margaret Tait, født 21. Novbr. 1884 ssts. (Holmen), Datter af Marineoveringeniør Anton Peter Julius Larsen og Hustru Margaret Tait. [Roskilde].

FEMTE SLÆGTLED

I.

Metalstamper David Herman Theodor Theilgaards Børn med Maren Eleonore Claudia Andersen.

(S. 19).

1. S o p h i e A n n e t t e T h e i l g a a r d, født 5. Aug. 1887 i Chicago, tog 1905 Lærerindeeksamen (med Udmærkelse), 1915 Degree Bachelor of Philosophy ved Universitetet i Chicago, blev 1920 Skoledirektør ved Flower Technical high-school ssts. [Chicago].
2. E l l e n C a t h r i n e T h e i l g a a r d, født 4. April 1889 og død 18. Novbr. s. A. i Chicago.
3. E t h e l J a c o b e T h e i l g a a r d, født 20. Juni 1890 i Chicago, tog 1913 Lærerindeeksamen (med Udmærkelse), Højskolelærerinde. [Chicago].
4. M a y P e t r e a T h e i l g a a r d, født 1. Maj 1893 i Chicago, tog 1911 Lærerindeeksamen (med Udmærkelse), 1918 Degree Ba-

chelor of Science ved Universitetet i Chicago; gift 27. Decbr. 1924 ssts. med Raymond Watts, født 27. Novbr. 1890 i Lawrence Ville, Ill., Direktør, var under Verdenskrigen Flyverløjtnant, Søn af Ejendomshandler Thomas Watts og Hustru Carrie Whittaker. [Chicago]. Børn: Sjette Slægtled I.

5. **L a u r a M a r i e T h e i l g a a r d**, født 5. Juli 1897 i Chicago, tog 1915 Lærerindeeksamen, 1922 Degree Bachelor of Science ved Universitetet i Chicago; gift 14. Juni 1924 i Chicago med Franklin McVey, født 19. Marts 1895 i Hopkins, Missouri, Metodistpræst, Søn af Farmer William McVey og Hustru Emma Cook. [Chicago]. Børn: Sjette Slægtled II.
6. **U d ø b t P i g e b a r n**, født 3. Marts og død 6. Marts 1902 i Chicago.

II.

Sagfører David Esmann Hyldgaards Børn med Johanne Hermannine Josephine Christine Julie Augusta Klepsch.

(S. 20).

1. **A x e l E s m a n n H y l d g a a r d**, født 27. Juni 1880 i Aarhus (Dom), Bryggeriarbejder; gift 31. Aug. 1924 i Kbhvn. (Garnison) med Kaia Karita Westerberg Nielsen, født 16. April 1889 ssts. (Johs.), Datter af Varmemester Johan Carl Nielsen og Hustru Andrea Marie Eleonora Henningsen. [Kbhvn.]. Børn: Sjette Slægtled III.
2. **A g n e s E s m a n n H y l d g a a r d**, født 7. Juli 1881 i Aarhus (Dom), død 26. Juni 1934 i Kbhvn.; gift 1. Gang 30. Novbr. 1907 ssts. (Kbhvn.s A.s nordre Birks Domhus) med Herman Alfred Georg Bente (Nvf. fra Nielsen 7. Maj 1914), født 9. Aug. 1881 i Viborg (Dom), Redaktør, Ægteskabet ophævet, Søn af Toldassistent Peder Nielsen og Hustru Inger Sofie Rasmusine Sørensen; gift 2. Gang 22. Septbr. 1923 i Kbhvn. (Paul) med Jørgen Sylvester Sengelsø, født 12. Aug. 1896 ssts., Vognmand, Søn af Jens Sengelsø og Hustru Karen Marie Hansen. [Kbhvn.]. Søn af 1. Ægteskab: Sjette Slægtled IV.
3. **H e r m a n n E s m a n n H y l d g a a r d**, født 24. Aug. 1882 i Aarhus (Dom), Mekaniker; gift 17. Oktbr. 1920 i Kbhvn. (Sundby) med Karen Truelsen, født 26. Novbr. 1885 i Aarhus (Dom), død 7. Febr. 1938 i Kbhvn. (Jesus), Datter af Stabsintendant Peter Martin Truelsen og Hustru Christine Ditlevdine Bryning. [Kbhvn.]. Søn: Sjette Slægtled V.

III.

Oberst Vilhelm Thorvald Meiers Datter med Luise Christiane Esmann.

(S. 20).

A a s e M e i e r, født 15. Aug. 1882 i Odense (Hans), Lærerinde i Folkedans, Sekretær i Foreningen »Folkedansens Fremme«. [Holte].

IV.

Sparekassedirektør, Sagfører Herman Borgen Esmanns Børn med Laura Nikoline Jensine Fogh.

(S. 21).

1. K a r e n E s m a n n, født 5. Jan. 1888 i Lemvig; gift 18. Aug. 1928 i South Bend, Indiana, U.S.A., med Joseph John Driscoll, født 2. Oktbr. 1877 i Boston, Mass., Manufakturrepræsentant, Søn af John Joseph Driscoll og Hustru Elizabeth Cronin. [Chicago].
2. K n u d E s m a n n, født 2. Marts 1889 i Lemvig, lærte Landvæsen, rejste 1908 til Chicago, blev efter forskellige Beskæftigelser Politibetjent i Detroit og uddannede under Verdenskrigen Rekrutter i Amerika, Detektiv; gift 16. Jan. 1918 i Detroit med Anna Schultze, født 20. April 1901. [Detroit, U.S.A.]. Børn: Sjette Slægtled VI.
3. H e r m a n E s m a n n, født 24. Juli 1891 i Lemvig, kom i Handelslære, rejste 1910 til Chicago, blev efter forskellige Beskæftigelser ansat paa Ford's Fabrik i Detroit, deltog i Verdenskrigen i Kampene ved Combres, Saint-Quentin, Rosnay som Sergent, Barber; gift 12. April 1919 med Mary Elma Mitchel. [Royal Oak, Mich., U.S.A.]. Børn: Sjette Slægtled VII.
4. S i g r i d E s m a n n, født 2. Febr. 1893 i Lemvig; gift 20. Aug. 1926 i Viborg (Søndersogn) med Iver Olesen, født 15. Febr. 1885 i Gudum, Gaardejer, Søn af Proprietær Peder Olesen og Hustru Andrea Frederikke Povline Olesen. [Plund, Gudum pr. Humlum]. Børn: Sjette Slægtled VIII.
5. G e r d a E s m a n n, født 23. Aug. 1894 i Lemvig; gift 8. Maj 1925 ssts. med Aage Johannes Nedergaard, født 1. Maj 1893 i Skinnerup, Forvalter, Søn af Skolelærer Peter Andreassen Nedergaard og Hustru Annine Marie Pedersen. [Bødstrup Avlsgaard pr. Slagelse]. Børn: Sjette Slægtled IX.
6. N i e l s E s m a n n, født 30. Oktbr. 1895 i Lemvig, blev 1910 Elev paa »Georg Stage« og derefter 3 Aar paa »Viking«, Styrmand,

- 1918 Reserveløjtnant, død af »spansk Syge« 4. Novbr. 1918 i Kbhvn. (Holmen).
7. **L a u r a A n n e t t e E s m a n n**, født 19. Decbr. 1896 i Lemvig, blev 1920 Kontorist ved Statsbanerne. [Skodsborg].
 8. **P o u l E s m a n n**, født 27. Decbr. 1898 i Lemvig, Isenkræmmer; gift 14. Aug. 1927 i Vejen med Karen Hansen, født 9. Decbr. 1903 i Grindsted, Datter af Hotelejer Laurits Hansen og Hustru Kirsten Mortensen. [Brørup]. Børn: Sjette Slægtled X.
 9. **C h r i s t i a n E r h a r d E s m a n n**, født 24. Novbr. 1900 i Lemvig, Ingeniør; gift 9. Oktbr. 1927 i Odense (Thomas Kingo) med Ingrid Pedersen, født 7. April 1905 i Balslev, Datter af Lærer Kristian Peder Pedersen og Hustru Ane Marie Jørgensen. [Nakskov]. Børn: Sjette Slægtled XI.
 10. **J a c o b E s m a n n**, født 3. Decbr. 1903 i Lemvig, rejste 1924 til Kanada, Barber; gift med Ella Krause, født 1912. [Royal Oak, Mich., U.S.A.].
 11. **A u g u s t a E s m a n n**, født 13. April 1906 i Lemvig; gift 19. Juli 1932 ssts. med Markus Jensenius Svarrer, født 20. Novbr. 1907 i Lemvig, Bankassistent, Søn af Skibsfører Hans Peter Svarrer og Hustru Fanny Jørgine Rødgaard. [Lemvig]. Børn: Sjette Slægtled XII.
 12. **L o u i s e E s m a n n**, født 17. Septbr. 1908 i Lemvig; gift 7. Jan. 1934 i Aalestrup med Niels Just Andersen, født 29. Aug. 1901 i Hornslet, Forretningsfører, Søn af Dyrnlæge Hans Andersen og Hustru Kirsten Laursen. [Aalestrup]. Datter: Sjette Slægtled XIII.
 13. **J ø r g e n E s m a n n**, født 12. Oktbr. 1909 i Lemvig, Cigarhandler; gift 8. Maj 1936 i Viborg (Dom) med Rigmor Elfrida Madsen, født 9. Oktbr. 1908 ssts., Datter af Cigarhandler Jens Madsen og Hustru Ane Marie Jensen. [Viborg].

V.

**Proprietær Vilhelm Thor Dyrhaage Elmquists Søn med
Erika Augusta Emilie Esmann.**

(S. 21).

J ø r g e n J o h a n D y r h a a g e E l m q u i s t, født 23. Aug. 1886 og død 16. Novbr. 1910 paa Hvilbjerggaard.

VI.

Oberst Christian Adolf Andreas Bosses Søn med Annette Jacobs Esmann.

(S. 21).

Poul Edvard Carl Bosse, født 16. Oktbr. 1897 i Odense, blev 1916 Student, 1918 Kornet, 1920 Premierløjtnant, 1932 Kaptajn-løjtnant, 1. Novbr. 1934 Kaptajn; gift 20. Juni 1922 i Køge med Dagny Høeg Jensen, født 29. Oktbr. 1895 i Aarhus, Datter af Told-assistent Hans Jensen og Hustru Laura Høeg. [Haderslev]. Børn: Sjette Slægtled XIV.

VII.

Sognepræst Valdemar Blauenfeldts Børn med Marie Elisabeth Esmann.

(S. 21).

1. Johannes Blauenfeldt, født 25. Marts 1897 i Vandborg, blev 1915 Student, 1923 Cand. theol., Bibliotekar. [Kbhvn.].
2. Annette Margrethe Blauenfeldt, født 27. Aug. 1901 i Vandborg, tog 1924 Organisteksamen, Musiklærerinde. [Holte].

VIII.

Baneingeniør Camillo Sophus Reinhold von Jessens Børn med Louise Esmann.

(S. 22).

1. Mathilde Reinholdine von Jessen, født 7. Jan. 1891 i Struer, blev 1916 Telegrafist. [Kbhvn.].
2. Thyra von Jessen, født 9. Jan. 1893 i Struer; gift 22. Juni 1918 i Kbhvn. (Jakob) med Christen Bülow Steenbuch, født 26. Jan. 1891 i Kbhvn. (Frue), blev 1909 Student, 1914 Cand. polyt., 1915 Sekondløjtnant, fra 1917 Ingeniør ved Kjøbenhavns Telefon Akts., Kontorchef ssts., Søn af Overretssagfører Axel Møller Mørch Steenbuch og Hustru Anna Dorothea Rosenkrantz Bülow. [Kbhvn.]. Børn: Sjette Slægtled XV.

IX.

Sagfører Frederik Carl Lützens Børn med Emmy Esmann.

(S. 22).

1. Rigmor Lütken, født 22. Septbr. 1884 i Grenaa, blev 1904 eksam. Massøse. [Kbhvn.].

2. **Fanny Lütken**, født 17. Septbr. 1885 og død 20. Decbr. 1886 i Grenaa.
3. **Erik Esmann Lütken**, født 2. Decbr. 1886 i Grenaa, Fuldmægtig, død 19. Juni 1937 i Kbhvn. (Rosenvænget); gift 1. Gang 26. April 1912 i Hørshom med Ingeborg Agnes Marie Jegstrup, født 6. Jan. 1885 i Rungsted, Ægteskabet ophævet, Datter af Forpagter Anders Jensen Jegstrup og Hustru Martine Madsen; gift 2. Gang 28. Septbr. 1927 i Kbhvn. (Garnison) med Reina Roed-Müller, født 23. Jan. 1893 i Randers, Datter af Overdyrlæge Caspar Christian Roed-Müller og Hustru Johanne Marie Møller. [Kbhvn.]. Børn: Sjette Slægtled XVI.

X.

Dommer Victor Esmanns Børn med Anna Holst.

(S. 22).

1. **Ingrid Esmann**, født 19. Septbr. 1891 i Viborg; gift 1. Gang 24. Maj 1913 i Esbjerg (Frelser) med Harry Peter Møller Clausen, født 7. Juli 1885 i Herning, blev 1904 Student, 1910 Cand. jur., derefter By- og Herredsfuldmægtig i Ringkøbing, 1912 i Esbjerg, 1919 Herredsfuldmægtig i Varde, død 8. Aug. 1928 ssts., Søn af Kreditforeningsdirektør Morten Clausen og Hustru Johanne Henriette Møller; gift 2. Gang 22. Febr. 1930 i Kbhvn. (Frdbg.) med Hemming Otto Alexis Videbech, født 5. Marts 1901 ssts. (Garnison), blev 1919 Student, 1927 Cand. med., derefter Læge ved forskellige Hospitaler, 1933 Specialist i Øre-, Næse- og Hals sygdomme, 1936 Overlæge ved Viborg Amtssygehus, Søn af Overlæge, Dr. med. Poul Henrik Carl Videbech og Hustru Gerda Lorck. [Viborg]. Børn: Sjette Slægtled XVII.
2. **Ebbe Esmann**, født 19. Septbr. 1897 i Viborg; gift 30. Marts 1918 i Esbjerg med Christian Aasted-Frandsen, født 5. Febr. 1889 i Holstebro, Grosserer, Søn af Tømrermester Peter Frandsen og Hustru Ida Aasted.⁴⁰⁾ [Holte]. Børn: Sjette Slægtled XVIII.

XI.

Landmand Arnold Mathias Jørgen Friis' Børn med Anna Esmann.

(S. 22).

1. **Laura Christiane Friis**, født 28. Juli 1890 paa Aagaard (Enslev S.), blev 1911 Sygeplejerske, fra 1913 paa Dr. Esmanns Klinik i Kbhvn., senere Oversygeplejerske. [Kbhvn.].

2. Ingeborg (Inge) Kaad Friis, født 2. Septbr. 1892 paa Kirialgaard; gift 7. Juli 1915 i Odense (Knud) med Holger Christian Werchmeister, født 1. Septbr. 1878 i Hejlskov (Lime S.), Ingeniør, død 13. Febr. 1931 i Aarhus, Søn af Godsforvalter Christian Philip Werchmeister og Hustru Mette Marie Hollesen. [Kbhvn.]. Søn: Sjette Slægtled XIX.
3. Jørgen Kaad Friis, født 22. Aug. 1894 paa Kirialgaard, Liniemester; gift 3. Aug. 1920 i Odense (Knud) med Marie (Axla) Jensen, født 29. Marts 1889 i Dalby, Datter af Murermester Jørgen Jensen og Hustru Maren Kirstine Olsen. [Sønderborg]. Datter: Sjette Slægtled XX.
4. Helga Kaad Friis, født 22. Aug. 1894 paa Kirialgaard; gift 9. Septbr. 1924 i Asperup med Niels Axel Jacobsen, født 27. Oktbr. 1896 i Odense, Arkitekt, Søn af Arkitekt Niels Jacobsen og Hustru Christiane Sophie Magdalene Møller. [Odense]. Børn: Sjette Slægtled XXI.
5. Karen Margrete Friis, født 20. Maj 1902 paa Gl. Estrup, død 1. Marts 1914 i Odense.
6. Ivar (Ib) Kaad Friis, født 8. Aug. 1904 paa Gl. Estrup, Forpagter; gift 29. Marts 1930 i Tommerup med Elna Rasmussen, født 1. April 1902 ssts., Datter af Gaardejer Hans Rasmussen og Hustru Ane Kirstine Rasmussen. [Fuglesanggaard pr. Østervang]. Søn: Sjette Slægtled XXII.
7. Henning Friis, født 16. Maj 1907 i Dalum, Reklamemand ved »Berlingske Tidende«; gift 4. Oktbr. 1932 i New York med Oda Hedegaard, født 5. Juni 1905 i Odense, Datter af Pakhusmester Søren Kristian Hedegaard og Hustru Elfrida Larsen. [Kbhvn.]. Børn: Sjette Slægtled XXIII.

XII.

**Fhv. Bankdirektør Waldemar Esmanns Børn med
Lalla Maria Sarauw Lausen.**

(S. 23).

1. Geōrg Esmann, født 5. Marts 1898 i Aarhus (Dom), blev 1916 Student, 1917 Cand. phil., Bankfuldmægtig; gift 24. Febr. 1927 i Gimming med Gudrun Maria Nørring Herschend, født 2. Juni 1900 i Kbhvn. (Paul), Datter af Direktør Aage Herschend og Hustru Ida Dorthea Amalie Nørring. [Aarhus]. Børn: Sjette Slægtled XXIV.

2. **E l s e E s m a n n**, født 13. Septbr. 1900 i Aarhus (Dom), Bogbinder. [Kbhvn.].
3. **L a l l a W i l h e l m i n e E s m a n n**, født 27. Marts 1902 i Aarhus (Dom); gift 17. Maj 1928 i Gimming med Jens Munch Nielsen Ravn, født 17. Maj 1897 i Vejerslev, blev 1916 Student, 1924 Cand. med., derefter Kandidat flere Steder, 1928 prakt. Læge i Hammel, Søn af Gaardejer Christian Ravn og Hustru Kirsten Marie Jensen Munch. [Hammel]. Børn: Sjette Slægtled XXV.

XIII.

**Proprietær Heinrich Kelting Esmanns Børn med
Karen Sophie Nikoline Jørgensen.**

(S. 23).

1. **M a r i e H e n r i e t t e C l e o p h i n e E s m a n n**, født 18. Juli 1896 paa Christiansbjerg. [Farum].
2. **A a g e J e n s E m i l E s m a n n**, født 4. Jan. 1898 paa Christiansbjerg, Forpagter; gift 8. April 1926 i Gestelev med Emma Jensine Andersen, født 11. Maj 1901 ssts., Datter af Husmand Rasmus Andersen og Hustru Dorthea Larsen. [Palleshave pr. Pedstrup]. Søn: Sjette Slægtled XXVI.
3. **A n t o n E m i l E s m a n n**, født 16. Marts 1899 paa Christiansbjerg, Landmand; gift 1. Maj 1926 i Nyborg med Ane Marie Ingeborg Pedersen, født 7. Septbr. 1904 i Avnslev, Datter af Hus-ejer Claus Pedersen og Hustru Ane Marie Hansen. [Lillerød]. Børn: Sjette Slægtled XXVII.
4. **A n n a J o h a n n e A m a l i e E s m a n n**, født 4. Juli 1901 paa Christiansbjerg; gift 19. Aug. 1925 i Kbhvn. (Raadhus) med Carl Ove Hansen, født 20. Marts 1900 i Nivaa, Chauffør, Søn af Overportør Carl Emil Hansen og Hustru Doris Eleonore Andersen. [Kbhvn.]. Børn: Sjette Slægtled XXVIII.
5. **G u d r u n E l i s a b e t h E s m a n n**, født 31. Maj 1903 paa Christiansbjerg; gift 18. Juli 1935 i Farum med Niels Peter Rasmussen, født 21. Decbr. 1888 ssts., Landmand, Søn af Parcellist Hans Rasmussen og Hustru Marie Hansine Petersen. [Farum]. Søn: Sjette Slægtled XXIX.
6. **H o l g e r H e i n r i c h E s m a n n**, født 15. Novbr. 1904 og død 15. April 1905 paa Christiansbjerg.

7. **Holger Heinrich Esmann**, født 1. Decbr. 1907 ssts., død 4. April 1909 i Kbhvn.
8. **Carl Viggo Esmann**, født 13. Aug. 1911 i Dover, Landmand; gift 15. Juni 1935 i Farum med Lydia Margrethe Jensen, født 3. Febr. 1918 i Maarum, Datter af Tømrer Jørgen Jensen og Hustru Bodil Marie Jensen. [Slangerup]. Datter: Sjette Slægtled XXX.
9. **Henning Herman Esmann**, født 1. Juli 1913 i Gammel-Ry.
10. **Sophie Cleophine Esmann**, født 8. Decbr. 1916 ssts.
11. **Eigil Jørgen Esmann**, født 17. Oktbr. 1918 ssts.

XIV.

Dr. med. Viggo Esmanns Børn med Elisabeth Esmann.

(S. 23 og 24).

1. **Eigil Esmann**, født 28. Marts 1899 i Kbhvn. (Garnison), kom 1917 i Boghandlerlære, 1920 Medhjælper, 1924 Boghandler i Aarhus, 1932 Forretningsmand; gift 14. Novbr. 1925 i Kbhvn. (Andreas) med Hilda Alma Anna Marie Grauenhorst, født 3. Oktbr. 1900 i Kiel, separ. 1934, Datter af Toldkontrolør Hermann Grauenhorst og Hustru Rosa Ellinger. [Kbhvn. og Aarhus]. Søn: Sjette Slægtled XXXI.
2. **Ellen Esmann**, født 3. Decbr. 1902 i Kbhvn. (Andreas), blev 1922 Student, 1930 Cand. med., 1937 Reservelæge. [Aarhus].
3. **Kirsten Esmann**, født 26. Maj 1906 i Kbhvn. (Andreas), Væverske. [Kbhvn.].
4. **Karen Esmann**, født 21. Septbr. 1907 i Kbhvn. (Andreas), Bogbinder. [Kbhvn.].

XV.

Plantageejer Holger Esmanns Børn med Louise Vilhelmine Leevy.

(S. 24).

1. **Kai Esmann**, født 7. Oktbr. 1898 i Kbhvn., Farmer; gift 24. Juni 1927 med Ellen Gotfrida Fabricius, født 11. Novbr. 1907 i Kristiansand. [St. Croix]. Børn: Sjette Slægtled XXXII.
2. **Bodil Esmann**, født 21. Febr. 1907 paa St. Croix. [St. Croix].

XVI.

**Fhv. Stationsforstander Ulrik Kjærulff Kramp Schmidts Børn med
Andrea Mette Mathea Blok Nielsen.**

(S. 24).

1. **Frederik (Frits) Jakob Wildt Schmidth**, født 4. Aug. 1887 i Vejlbj (Djursland), blev 1908 Student, 1916 Cand. med., var 1916—20 Reservelæge i Hæren og Hospitalskandidat, studerede 1920 Tropesygdomme ved Liverpool School of Tropical Medicin, 1920—35 Distriktslæge i Belgisk Kongo, 1935 Gaardejer; gift 15. Septbr. 1917 i Kbhvn. (Frue) med Malfrid Maja Larsen, født 28. Juli 1892 ssts. (Helligaand), Datter af Skriver Jørgen Larsen og Hustru Martha Charbetty Cecilie Beatrice Ammondsen. [Ryttergaarden pr. Hals]. Børn: Sjette Slægtled XXXIII.
2. **Jens Lassenius Schmidth**, født 9. Marts 1889 i Skørping, ansat 1905 ved Statsbanerne, blev 1931 Overassistent; gift 15. Maj 1914 i Kbhvn. (Thomas) med Anna Marie Kirstine Hansine Sørensen Lyng, født 29. April 1888 i Aarhus (Frue), Datter af Gaardejer Søren Jensen og Hustru Maren Hansen. [Kbhvn.]. Børn: Sjette Slægtled XXXIV.
3. **Valborg Henriette Kirstine Schmidth**, født 26. April 1891 i Skørping, blev 1928 Stationsbestyrer. [Storvorde].
4. **Rigmor Fritze Schmidth**, født 7. Marts 1893 i Davgaard, Organist. [Stenmagle pr. Stenlille].
5. **Monika Eleonora Schmidth**, født 11. Maj 1894 ssts.; gift 2. Novbr. 1922 i Storvorde med Aage Buchhave, født 29. Jan. 1889 i Helsingør (Mariæ), blev 1907 Student, 1913 Cand. theol., 1913—22 Sekretær i K. F. U. M., 1922 Sognepræst i Fjellerup og Glæsborg, 1935 i Stenmagle og Stenlille, Søn af Fotograf Peter Christian Theodor Buchhave⁴¹) og Hustru Inger Christine Jensen. [Stenmagle pr. Stenlille]. Søn: Sjette Slægtled XXXV.
6. **Emmy Andrea Schmidth**, født 16. Novbr. 1895 i Arden; gift 26. April 1922 i Storvorde med Alfred Kristiansen, født 29. Juni 1889 i Mygdal, Gaardejer, Søn af Gaardejer Jens Laurids Kristiansen og Hustru Karoline Marie Kristine Steffensen. [Vester-Tørslev]. Børn: Sjette Slægtled XXXVI.
7. **Otto Johannes Schmidth**, født 7. Jan. 1897 i Arden, død 22. Maj 1916 i Storvorde.
8. **Ulrikka Andrea Schmidth**, født 7. Jan. 1897 og død 29. Juni s. A. i Arden.

9. **Helga Johanne Emilie Schmidth**, født 12. Juni 1898 i Arden; gift 22. Oktbr. 1921 i Storvorde med Hans Peter Laurits Andersen, født 14. Septbr. 1897 i Aasum, Tømremester, Søn af Husmand Anders Peter Andersen og Hustru Rasmine Petersen. [Aasum pr. Odense]. Børn: Sjette Slægtled XXXVII.
10. **Henry Vilhelm Kjærulff Schmidth**, født 9. Novbr. 1899 i Arden, blev 1919 Portør ved Aalborg Privatbaner; gift 27. Aug. 1920 i Gunderup med Mary Bolette Vinther, født 17. Oktbr. 1897 i Vaarst, Datter af Husmand Søren Poulsen Vinther og Hustru Karoline Marthine Jensen. [Nørresundby]. Børn: Sjette Slægtled XXXVIII.
11. **Ellen Esther Schmidth**, født 29. Marts 1908 i Storvorde; gift 6. Decbr. 1927 ssts. med Melgaard Marinus Andersen, født 18. Maj 1900 i Hals, Trafikassistent, Søn af Smedemester Goddik Christian Andersen og Hustru Ane Birgitte Nielsine Jensen. [Hvalpsund]. Børn: Sjette Slægtled XXXIX.

XVII.

Skibsfører Peter Tetens Halds Datter med Julie Kirstine Schmidth.

(S. 26).

Astrid (Adda) Hald, adopt. **Sardemann**, født 9. Marts 1905 i Bangkok; gift 12. Juli 1935 i Aaby (ved Aarhus) med Henning Christian Uttenreitter, født 14. Marts 1901 i Kbhvn. (Lukas), Direktør. [Aarhus]. Datter: Sjette Slægtled XL.

XVIII.

Konsul Johan Herman Hendrik Gustav Sardemanns Børn med Erika Wilhelmine Schmidth.

(S. 26).

1. **Erik Sardemann**, født 31. Marts 1905 i Aarhus, blev 1924 Student, 1931 Cand. med., 1935 prakt. Læge i Aarhus; gift 6. Febr. 1932 ssts. med Ebba Melsing Rose, født 18. Juni 1907 ssts., Datter af Tandlæge Aage Melsing Rose og Hustru Elna Sofie Petersen Skræntskov. [Aarhus]. Søn: Sjette Slægtled XLI.
2. **Ib Sardemann**, født 24. Maj 1906 i Aarhus, Assurandør; gift 21. Septbr. 1935 i Arendal med Edith Thorne, født 12. Oktbr. 1911 i Lier (Norge), Datter af Forstmester Johan Frederik Thorne og Hustru Ruth Bentzen. [Aarhus]. Søn: Sjette Slægtled XLII.

3. **Willy Irma Sardemann**, født 4. Febr. 1913 i Aarhus; gift 30. Maj 1933 ssts. (Frue) med **Willem Bok**, født 16. Juni 1905 paa Java, Læge. [Medan, Sumatra]. Børn: Sjette Slægtled XLIII.

XIX.

**Købmand Olaf Emil Andersen Zwergius' Børn med
Vilhelmine Marie Frederikke Schmidth.**

(S. 26).

1. **Gu dr un Zw erg ius**, født 9. Febr. 1907 i Bredsten; gift 18. Febr. 1933 i Kolding (Nikolaj) med **Tyge Thygesen**, født 5. Jan. 1905 paa Dalbygaard (ved Kolding), Korrespondent, Søn af Hospitalsforstander **Jens Christopher Thygesen** og Hustru **Margaretha Kiær⁴²**. [Kolding].
2. **Valdemar Christian Zwergius**, født 1. Oktbr. 1909 i Bredsten, Kontorassistent. [Kolding].
3. **Poul Zwergius**, født 24. Novbr. 1917 i Kolding (Nikolaj).

XX.

Kasserer Jakob Ludvig Gottliebs Børn med Laura Mathea Schmidth.

(S. 26).

1. **Elisabeth Gottlieb**, født 24. Marts 1912 i Kbhvn. (Jakob), Lærerinde. [Kbhvn.].
2. **Carsten Johannes Gottlieb**, født 6. Decbr. 1914 ssts. (Luther), Assistent i »Bikuben«. [Kbhvn.].

XXI.

**Telegrafbestyrer Jørgen Henrik Marius Demant Østerbys Børn med
Julie Vilhelmine Brinch.**

(S. 26).

1. **Elisabeth Marie Margrethe Østerby**, født 1. Septbr. 1887 i Fredericia (Mich.); gift 15. Juni 1916 i Kbhvn. (Frdbg.) med **Kaj Vilhelm Ørum**, født 16. Marts 1884 i Aalborg (Budolfi), blev 1901 Student, 1907 Cand. polyt., 1910 Ingeniør ved Kbhvns. Belysningsvæsen, 1915 adm. Direktør for Sydøstsjællandss Elektricitets-Akts., Ægteskabet ophævet 1935, Søn af Læge **Poul Peter Ørum** og Hustru **Hedvig Frederikke Noline Meyer**. [Kbhvn. og Haslev].

2. **Ove Østerby**, født 6. Febr. 1889 i Fredericia (Mich.), Tandlæge; gift 23. Oktbr. 1915 i Kbhvn. (Holmen) med **Ebba Johanne Cathrine Eigtved**, født 15. Oktbr. 1887 ssts. (Holmen), Datter af Maskinmester i Flaaden **Andreas Frederik Joachim Eigtved**⁴³ og Hustru **Magdalene Maria Dorothea Bruhn**. [Kbhvn.]. Børn: Sjette Slægtled XLIV.

XXII.

Ingeniør Jens Brinchs Søn.

(S. 27).

Jens Brinch, født 18. Marts 1906 i Kbhvn. (Stiftelsen), Brygmester, Prokurist i Firmaet **Brinch & Spehr**; gift 9. Febr. 1933 i Taarbæk med **Ulla Maru Aase Brynoldt**, født 18. Febr. 1908 i Kbhvn. (Thomas), Datter af **Grosserer Niels Peter Brynoldt** og Hustru **Mathilde Pauline Lorentine Hansen**. [Kbhvn.]. Søn: Sjette Slægtled XLV.

XXIII.

Brygmester Julius Maria Brinchs Børn med Julie Elisa Frederikke Christensen.

(S. 27).

1. **Henny Emely Brinch**, født 8. Febr. 1909 i Newark, N.Y., U.S.A.
2. **Ellen Margrethe Ulrikka Brinch**, født 17. Aug. 1911 i Fathersthorpe, N.Y., U.S.A.
3. **Fritz Jens Brinch**, født 10. Jan. 1914 i Kingston, Kanada.

XXIV.

Ingeniør Alexis Brinchs Børn med Ebba Bertha Marie Clausen.

(S. 28).

1. **Else Brinch**, født 27. Juni 1907 i Aarhus (Dom); gift 8. April 1932 i Skovshoved med **Uffe Jarner**, født 21. Oktbr. 1905 i Kbhvn. (Jakob), Assistent, Søn af Direktør, Konsul **Olaf Jarner** og Hustru **Gerda Freiesleben**. [Kbhvn.].
2. **Povl Brinch**, født 27. Maj 1910 i Aarhus (Paul), Kaffehandler. [Kbhvn.].

XXV.

Jordemoder Ingeborg Marie Augusta Jessiens Børn

(S. 28).

af 1. Ægteskab med Landmand Lars Pedersen Pleidrup:

1. Laura Cathrine Pedersen Pleidrup, født 11. Novbr. 1884 i Skive; gift 26. Decbr. 1905 i Holstebro med Carl Hansen, født 12. Septbr. 1878 i Mølvang (Jelling S.), Musiker, død 5. Juni 1938 i Vejle. [Vejle]. Børn: Sjette Slægtled XLVI.
2. Anna Pedersen Pleidrup, født 8. Juli 1886 i Vadum (Lime S.); gift 31. Marts 1909 i Holstebro med Gustav Marius Hansen, født 12. Novbr. 1886 i Stubdrup (Højen S.), Dentist, Søn af Viktualiehandler Hans Hansen og Hustru Ane Marie Lauritsen. [Horsens]. Børn: Sjette Slægtled XLVII.
3. Augusta Leopoldine Pedersen Pleidrup, født 24. Juli 1888 i Vadum; gift 24. Decbr. 1910 i Beverly med Jacob Christian Jørgensen, født 8. Septbr. 1886 i Holstebro, Konstruktør, Søn af Teglværksejer Mads Jørgensen og Hustru Else Katrine Knudsen. [Beverly, Mass., U.S.A.]. Børn: Sjette Slægtled XLVIII.
4. Petrea Ulrikke Pedersen Pleidrup, født 4. Oktbr. 1890 i Vadum; gift 1. Gang 10. Maj 1914 i Beverly, Mass., U.S.A., med Sofus Richard Johannes Jensen, født 11. Marts 1890 i Kolding, Kelner, død 29. Jan. 1915 i Kbhvn. (Simon), Søn af Boghandler Carl August Jensen og Hustru Eleonora Johanne Hammer; gift 2. Gang 31. Aug. 1918 i Boston, Mass., U.S.A., med Jørgen Hansen, født 10. Novbr. 1887 i Torøhuse, Maskinist, Søn af Lods Hans Peter Hansen og Hustru Ane Kirstine Jørgensen. [Racine, Wisc., U.S.A.]. Børn: Sjette Slægtled IL.
5. Ingeborg Marie Pedersen Pleidrup, født 5. Maj 1893 i Frøjk, død 26. April 1909 i Kalundborg.

af 2. Ægteskab med Skomager Jakob Christian Jakobsen:

6. Else Marie Mathea Pleidrup (Nvf. fra Jakobsen), født 26. Septbr. 1897 i Holstebro; gift 16. Maj 1920 ssts. med Anders Klostergaard Jensen, født 1. Novbr. 1896 i Sjørring, Barbermester og Frisør. [Thisted]. Børn: Sjette Slægtled L.

XXVI.

Skomagermester Henrik Nicolai Hansens Søn med Augusta Jessien.

(S. 29).

Carl - Emil Hansen, født 10. Decbr. 1900 i Faaborg, Cigarhandler; gift 10. Febr. 1937 i Vejle (Nikolaj) med Asta Harriet Jensen, født 11. Jan. 1914 ssts., Datter af Maskinarbejder Carl Peder Jensen og Hustru Rigmor Regitse Marie Sørensen. [Faaborg].

XXVII.

Maskininspektør Ulrik Otto Tage Christian Fischers Børn

(S. 29).

af 1. Ægteskab med Bertha Christence Knudsen:

1. Gerda Fischer, født 25. April 1893 i Kbhvn. (Holmen), blev 1919 Kontorassistent ved Statsbanerne. [Kbhvn.].
2. John Fischer, født 24. Maj 1896 i Korsør, Radioforhandler; gift 1. Gang 12. Febr. 1921 i Kbhvn. (Paul) med Hermanda Alma Møller, født 14. Febr. 1898 ssts., død 5. Septbr. 1923 ssts. (Paul), Datter af Blikkenslager Hermann Valdemar Møller og Hustru Alma Constantia Rudolfine Rasmussen; gift 2. Gang 7. Maj 1933 i Valensbæk med Nina Therese Nielsen, født 19. Oktbr. 1907 ssts., Datter af Statshusmand Lars Peter Nielsen og Hustru Sidse Marie Handberg. [Kbhvn.]. Søn: Sjette Slægtled LI.
3. Povl Fischer, født 27. Marts 1902 i Fredericia (Trin.), blev 1929 Cand. pharm.; gift 28. Novbr. 1929 i Bredballe med Valborg Kristine Bang, født 28. Jan. 1904 i Vejle, Datter af Fabrikant Johannes Bang og Hustru Henriette Henriksen. [Odense]. Børn: Sjette Slægtled LII.

af 2. Ægteskab med Oline Nielsen:

4. Hans Christian Fischer, født 27. Juni 1919 i Kbhvn. (Messias).
5. Ole Gudmund Fischer, født 17. Septbr. 1920 ssts. (Messias).

XXVIII.

Overbanemester Dan Schmidth Fischers Datter med Anna Vilhelmine Richardine Hauschildt.

(S. 29).

Jutta Myra Fischer, født 12. Juni 1907 i Kbhvn.; gift 11. April 1936 i Skovshoved med Kai Eduard Hjalmar Larsen, født 10. Maj 1899 i Kbhvn. (Frdbg.), blev 1918 Student, 1933 Cand. med., Læge, Søn af Kaptajn Eduard Larsen og Hustru Betty Kamilla Augusta Nuppenau. [Hald pr. Viborg]. Søn: Sjette Slægtled LIII.

XXIX.

**Fuldmægtig Einar Engels Børn med
Astrid Julie Christiane Josephine Fischer.**

(S. 29).

1. V a g n A a g e E n g e l, født 4. Novbr. 1897 i Kbhvn. (Frdbg.), Teatermaler; gift 4. Decbr. 1920 i Kbhvn. (Messias) med Ragnhild Alexandrine Olsen, født 2. Aug. 1900 i Kbhvn. (Sundby), Datter af Pakhusforvalter Peter Gustav Olsen og Hustru Emilie Carlsdotter. [Kbhvn.]. Børn: Sjette Slægtled LIV.
2. H e l g a E l i s a b e t h E n g e l, født 9. April 1900 i Kbhvn. (Frdbg.), blev 1928 Kontorassistent ved Statsbanerne. [Kbhvn.].
3. E b b a R a g n h i l d E n g e l, født 3. Decbr. 1902 i Kbhvn. (Frdbg.). [Kbhvn.].

XXX.

**Stationsforstander Carl Ole Rasmussens Børn med
Wiga Mathea Sophie Frederikke Fischer.**

(S. 29).

1. C a r l U l r i k T a g e F i s c h e r R a s m u s s e n, født 30. Oktbr. 1912 i Kbhvn. (Markus), blev 1934 Kontorist ved Statsradiofonien. [Lyngby].
2. F r i t s W i l l i a m A a g e F i s c h e r R a s m u s s e n, født 8. Juli 1917 i Kbhvn. (Gentofte), Gartner. [Lyngby].

XXXI.

**Maskiningeniør Hans Kristian Kristoffer Bursches Børn med
Anna Margrethe Schmidth.**

(S. 30).

1. H a n s K r i s t i a n K r i s t o f f e r B u r s c h e, født 4. Oktbr. 1915 i Kbhvn. (Holmen). [Kbhvn.].
2. G r e t e B u r s c h e, født 10. Decbr. 1916 i Kbhvn. (Holmen). [Kbhvn.].

XXXII.

**Klosterforvalter Frederik Vilhelm Gjørups Børn med
Ingeborg Schmidth.**

(S. 30).

1. S t e f f e n V i l h e l m G j ø r u p, født 2. April 1925 i Kbhvn. (Slagelse Peder).

2. **Henning Peter Gjørup**, født 4. Septbr. 1927 i Kbhvn. (Christian).

XXXIII.

**Handelsrejsende Carl Christian Schmidts Børn med
Jenny Benedicte Bundgaard Bonnesen.**

(S. 31).

1. **Jacob Schmidth**, født 15. Septbr. 1922 i Slagelse (Peder).
2. **Claus Axel Schmidth**, født 26. Novbr. 1923 ssts. (Peder).

XXXIV.

Skovfoged Aage Edmund Pedersens Børn med Johanne Schmidth.

(S. 31).

1. **Dorthea Cathrine Schmidth Pedersen**, født 26. Jan. 1929 i Kbhvn. (Esbønderup).
2. **Anne Schmidth Pedersen**, født 14. April 1935 i Torpe (Bregninge S.).

XXXV.

**Remisearbejder Rasmus Elias Lohmanns Børn med
Karoline Christina Jensen.**

(S. 31).

1. **Ella Kirstine Marie Lohmann**, født 18. Juli 1902 i Munke-Bjergby; gift 16. Decbr. 1923 ssts. med Valdemar Hansen, født 4. Febr. 1899 i Avnslev, Mejerist, Søn af Kommissionær Hans Peder Hansen og Hustru Anna Kirstine Hansen. [Nyborg]. Børn: Sjette Slægtled LV.
2. **Lilli Karola Elisabeth Lohmann**, født 10. Septbr. 1904 i Munke-Bjergby, død 6. Juni 1908 i Nyborg.
3. **Rigmor Helene Emilie Lohmann**, født 22. Febr. 1905 i Munke-Bjergby.
4. **Lilli Karola Elisabeth Lohmann**, født 15. Maj 1912 i Nyborg.

XXXVI.

**Repræsentant Ditlev Alexander Lohmanns Børn med
Anna Marie Alvilda Olsen.**

(S. 31).

1. **Lilly Marie Lohmann**, født 3. Juli 1911 i Fjellerup; gift 21. Oktbr. 1934 i Hovbjerg med Ejner Mikkelsen, født 14. Aug.

1903 ssts., Mælkehandler, Søn af Gaardejer Mikkel Peter Mikkelsen og Hustru Mikkelsine Frederiksen. [Aabyhøj].

2. Arvid Juel Lohmann, født 29. Oktbr. 1914 i Hovbjerg.
3. Else Alexandra Lohmann, født 13. Juni 1917 i Agri.
4. Hans Christian Juel Lohmann, født 10. Oktbr. 1919 og død 14. Aug. 1920 i Hamrum.
5. Herluf Frederik Lohmann, født 25. Febr. 1921 ssts.

XXXVII.

Savskærer Sophus Peter Lohmanns Søn med Else Johanne Jeppesen.

(S. 32).

Tagelohmann, født 23. Aug. 1927 i Skive.

XXXVIII.

Assistent Rasmus Johannes Eskild Lohmanns Børn med Merry Christine Sørensen.

(S. 32).

1. Eigil Lohmann, født 8. April 1917 i Odense (Knud).
2. Ove Lohmann, født 12. Febr. 1919 i Kbhvn. (Krist).
3. Else Lohmann, født 10. Oktbr. 1922 ssts. (Krist).
4. Poul Lohmann, født 15. Marts 1924 ssts. (Krist).
5. Erik Lohmann, født 14. Aug. 1929 ssts. (Jesus).

XXXIX.

Maskinarbejder Jacob Aage Elias Lohmanns Børn med Mary Mathilde Clausine Sørensen.

(S. 32).

1. Esther Ingrid Lohmann, født 29. Novbr. 1915 i Dalum.
2. Karen Rigmor Lohmann, født 16. Aug. 1917 ssts.

XL.

Proprietær Knud Christian Hansens Børn med Astrid Bolette Lohmann.

(S. 32).

1. Hans Christian Hansen, født 2. Aug. 1916 i Kerte.
2. Margrethe Bolette Hansen, født 30. Oktbr. 1920 i Sanderum.

XLI.

Agent Christian Henrik Marinus Hansens Børn med Georgine Aagaard.

(S. 33).

1. O v e H e n r i k A a g a a r d H a n s e n, født 4. Oktbr. 1917 i Grenaa.
2. I n g e r M a r g r e t h e A a g a a r d H a n s e n, født 9. Septbr. 1918 ssts.

XLII.

Redaktør Aage Schmidts Børn

(S. 34).

af 1. Ægteskab med Ellen Margrethe Duurloo:

1. E l l e n M a r g r e t h e S c h m i d t h, født 6. Jan. 1910 i Kbhvn. (Krist); gift 16. Septbr. 1931 i Viborg (Raadhus) med Anders Mikkelsen, født 21. Febr. 1900 i Fiskbæk, Tjener; separ. 1938; Søn af Gaardejer Jens Mikkelsen og Hustru Ane Kristine Kristensen. [Viborg]. Børn: Sjette Slægtled LVI.
2. K a r e n M a r i e (K a m m a) S c h m i d t h, født 17. April 1911 i Kbhvn. (Krist); gift 24. Aug. 1933 i Umanak med Paul Erik Broder Schjørring, født 10. Febr. 1911 i Neksø, blev 1935 Assistent ved kgl. grønl. Handel, Søn af Boghandler Jens Broder Theodor Schjørring⁴⁴) og Hustru Olga Elisabeth Hillmann. [Gøbenhavn, Grønland]. Børn: Sjette Slægtled LVII.
3. U l r i c h C h r i s t i a n D u u r l o o S c h m i d t h, født 16. Juni 1912 i Kbhvn. (Paul), Reklametegner. [Kbhvn.].
4. T o r k i l d A a g e S c h m i d t h, født 26. Juli 1913 i Kbhvn. (Esajas), død 2. Marts 1932 i Birkerød.

af 2. Ægteskab med Nina Bertha Sommerfelt:

5. O l a f S c h m i d t h, adopt. H o e c k, født 11. Juni 1919 i Kbhvn. (Aarhus). [Aarhus].

af 3. Ægteskab med Jytte Skeel:

6. K i r s t e n S c h m i d t h, født 16. Septbr. 1921 i Kbhvn. (Stiftelsen).

SJETTE SLÆGTLED

I.

Direktør Raymond Watts Børn med May Petrea Theilgaard.

(S. 35).

1. Erica Theilgaard Watts, født 8. Maj 1926 i Chicago.
2. Nancy Theilgaard Watts, født 23. April 1927 ssts.
3. Thomas Theilgaard Watts, født 1. April 1929 ssts.
4. Peter Theilgaard Watts, født 30. April 1937 ssts.

II.

Pastor Franklin McVeys Børn med Laura Marie Theilgaard.

(S. 35).

1. David McVey, født 12. Aug. 1926 i Normal, Ill., U.S.A.
2. Paul Dexter McVey, født 5. Septbr. 1933 og død 5. Oktbr. s. A. i Chicago.

III.

**Bryggeriarbejder Axel Esmann Hyldgaards Børn med
Kaia Karita Westerberg Nielsen.**

(S. 35).

1. Mogens Westerberg Hyldgaard, født 28. Juni 1921 i Kbhvn. (Godthaab).
2. Jørgen Esmann Hyldgaard, født 10. Juni 1926 i Kbhvn. (Thomas).

IV.

Redaktør Herman Bentes Søn med Agnes Esmann Hyldgaard.

(S. 35).

Holger Aage Hyldgaard (Nvf. fra Nielsen 12. Jan. 1916), født 9. Febr. 1903 i Kbhvn. (Sundby), Salgsinspektør ved »Berlingske Tidende«; gift 10. Juli 1931 i Kbhvn. (Raadhus) med Mathilde Ida Petersen, født 10. April 1908 i Kbhvn. (Stiftelsen), Datter af Snedkermester Lauritz Petersen og Hustru Lydia Christoffersen. [Kbhvn.]. Børn: Syvende Slægtled I.

V.

Mekaniker Hermann Esmann Hyldgaards Søn med Karen Truelson.

(S. 35).

Aage Esmann Hyldgaard, født 14. Juni 1922 i Kbhvn. (Helligaand).

VI.

Detektiv Knud Esmanns Børn med Anna Schultze.

(S. 36).

1. Elma Vivian Esmann, født 21. Oktbr. 1918.
2. William Howard Esmann, født 26. Novbr. 1920.

VII.

Barber Herman Esmanns Børn med Mary Elma Mitchel.

(S. 36).

1. Elma Esmann, død som spæd.
2. David Esmann, født 8. Decbr. 1931 i Detroit.

VIII.

Gaardejer Iver Olesens Børn med Sigrid Esmann.

(S. 36).

1. Hans Jacob Esmann Olesen, født 10. Juni 1927 i Plund.
2. Laura Andrea Augusta Esmann Olesen, født 9. Decbr. 1928 og død 4. Marts 1929 ssts.
3. Laura Esmann Olesen, født 22. Decbr. 1929 ssts.
4. Peter Herman Esmann Olesen, født 25. Marts 1931 ssts.
5. Andrea Esmann Olesen, født 25. Marts 1931 ssts.

IX.

Forvalter Aage Johannes Nedergaards Børn med Gerda Esmann.

(S. 36).

1. Aage Esmann Nedergaard, født 23. Marts 1926 i Tybjerg.
2. Inger Esmann Nedergaard, født 10. Febr. 1928 paa Bødstrup (Drøsselbjerg S.).

X.

Isenkræmmer Poul Esmanns Børn med Karen Hansen.

(S. 37).

1. Herman Borgen Esmann, født 3. Decbr. 1929 i Brørup.
2. Knud Borgen Esmann, født 16. Aug. 1931 ssts.

XI.

Ingeniør Christian Erhard Esmanns Børn med Ingrid Pedersen.

(S. 37).

1. J ø r g e n B o r g e n E s m a n n, født 25. Marts 1928 i Kbhvn. (Søborg).
2. A u g u s t a J a c o b e E s m a n n, født 22. Juni 1932 i Nakskov.

XII.

Bankassistent Markus Jensenius Svarrers Børn med Augusta Esmann.

(S. 37).

1. D o r t e S v a r r e r, født 22. April 1934 og død 5. Juni s. A. i Lemvig.
2. T o r b e n E s m a n n S v a r r e r, født 6. Jan. 1936 ssts.
3. G u d r u n E s m a n n S v a r r e r, født 17. Juni 1937 ssts.

XIII.

Forretningsfører Niels Just Andersens Datter med Louise Esmann.

(S. 37).

K i r s t e n E s m a n n A n d e r s e n, født 8. Maj 1936 i Aalestrup.

XIV.

Kaptajn Poul Edvard Carl Bosses Børn med Dagny Høeg Jensen.

(S. 38).

1. H a r r i e t B o s s e, født 1. Febr. 1926 i Kbhvn. (Vordingborg).
2. K a r e n B o s s e, født 7. Marts 1928 i Kbhvn. (Vordingborg).

XV.

Kontorchef, Ingeniør Christen Bülow Steenbuchs Børn med Thyra von Jessen.

(S. 38).

1. E v a S t e e n b u c h, født 27. April 1922 i Kbhvn. (Gilleleje).
2. K i r s t e n S t e e n b u c h, født 12. Oktbr. 1924 ssts. (Jakob).

XVI.

**Fuldmægtig Erik Esmann Lütken's Børn med
Ingeborg Agnes Marie Jegstrup.**

(S. 39).

1. Birthe Agnete Lütken, født 20. Jan. 1913 i Kbhvn. (Rosenvænget).
2. Herluf Frederik Lütken, født 15. Aug. 1914 ssts. (Rosenvænget).
3. Per Erik Lütken, født 10. Novbr. 1916 ssts. (Hellerup).
4. Tove Elsebeth Lütken, født 23. Novbr. 1918 ssts. (Hellerup).
5. Ingelise Margrethe Lütken, født 13. Septbr. 1921 ssts. (Frdbg.).
6. Holger Harald Johannes Lütken, født 9. Septbr. 1923 ssts. (Frdbg.).

XVII.

Ingrid Esmann's Børn

(S. 39).

af 1. Ægteskab med Herredsfuldmægtig Harry Peter Møller Clausen:

1. Bent Victor Esmann Clausen, født 25. Juli 1914 i Esbjerg (Frelser).

af 2. Ægteskab med Overlæge Hemming Otto Alexis Videbech:

2. Thomas Videbech, født 13. Oktbr. 1930 i Kbhvn. (Markus).
3. Fritz Videbech, født 27. Septbr. 1933 i Viborg (Søndersogn).

XVIII.

Grosserer Christian Aasted-Frandsen's Børn med Ebba Esmann.

(S. 39).

1. Per Aasted-Frandsen, født 24. Maj 1919 i Kbhvn. (Esbjerg).
2. Victor Aasted-Frandsen, født 21. Septbr. 1923 i Kbhvn. (Esbjerg).

XIX.

Ingeniør Holger Christian Werhmeisters Søn med Ingeborg Kaad Friis.
(S. 40).

Finn Johan Werchmeister, født 18. Juli 1917 i Buenos Aires.

XX.

Liniemester Jørgen Kaad Friis' Datter med Marie (Axla) Jensen.
(S. 40).

Jytte Kaad Friis, født 17. Oktbr. 1923 i Sønderborg.

XXI.

Arkitekt Niels Axel Jacobsens Børn med Helga Kaad Friis.
(S. 40).

1. Anna Sophie Jacobsen, født 13. Febr. 1930 og død 26. Marts s. A. i Odense.
2. Niels Ole Jacobsen, født 17. Jan. 1933 i Odense.
3. Karen Bodil Jacobsen, født 31. Decbr. 1936 ssts.

XXII.

Forpagter Ivar (Ib) Kaad Friis's Søn med Elna Rasmussen.
(S. 40).

Jørgen Friis, født 5. Jan. 1937 i Kbhvn.

XXIII.

Reklamemand Henning Friis' Børn med Oda Hedegaard.
(S. 40).

1. Edith Bente Friis, født 8. Febr. 1934 i New York.
2. Torben Friis, født 28. April 1938 i Kbhvn.

XXIV.

**Bankfuldmægtig Georg Esmanns Børn med
Gudrun Maria Nørring Herschend.**

(S. 40).

1. Hanne Esmann, født 14. Juni 1932 i Aarhus (Johs.).
2. Birte Esmann, født 19. April 1937 ssts. (Johs.).

XXV.

Læge Jens Munch Nielsen Ravns Børn med Lalla Wilhelmine Esmann.

(S. 41).

1. Erik Munch Ravn, født 15. Marts 1929 i Hammel.
2. Lalla Munch Ravn, født 28. Aug. 1933 ssts.

XXVI.

Forpagter Aage Jens Emil Esmanns Søn med Emma Jensine Andersen.

(S. 41).

Mogens Valdemar Esmann, født 30. Juli 1932 i Agedrup.

XXVII.

Landmand Anton Emil Esmanns Børn med Ane Marie Ingeborg Pedersen.

(S. 41).

1. Erik Ejgil Esmann, født 31. Maj 1927 i Nyborg.
2. Edel Marie Esmann, født 22. Decbr. 1929 i Blovstrød Sogn.
3. Ellen Rigmor Esmann, født 5. Juli 1935 ssts.

XXVIII.

Chauffør Carl Ove Hansens Børn med Anna Johanne Amalie Esmann.

(S. 41).

1. Holger Esmann Hansen, født 22. Marts 1924 i Kbhvn. (Stiftelsen).
2. Margot Anna Hansen, født 19. Marts 1928 ssts. (Stiftelsen).
3. Egon Ove Hansen, født 12. Novbr. 1934 ssts. (Stiftelsen).

XXIX.

Landmand Niels Peter Rasmussens Søn med Gudrun Elisabeth Esmann.

(S. 41).

- Viktor Esmann Rasmussen, født 7. Juni 1937 i Farum.

XXX.

Landmand Carl Viggo Esmanns Datter med Lydia Margrethe Jensen.

(S. 42).

Ingrid Bodil Esmann, født 26. Maj 1935 i Farum.

XXXI.

**Forretningsmand Eigil Esmanns Søn med
Hilda Alma Anna Marie Grauenhorst.**

(S. 42).

V i g g o E s m a n n, født 9. Novbr. 1927 i Kbhvn. (Aarhus Frue).

XXXII.

Farmer Kai Esmanns Børn med Ellen Gotfrida Fabricius.

(S. 42).

1. K i r s t e n E s m a n n, født 13. April 1928 paa St. Croix.
2. H a r r i e t E s m a n n, født 3. Maj 1929 ssts.

XXXIII.

**Phv. Distriktslæge, Gaardejer Frederik (Frits) Jakob Wildt
Schmidths Børn med Malfrid Maja Larsen.**

(S. 43).

1. S ø r e n J o h a n n e s H o w e l l H i m m e r l a n d S c h m i d t h, født 1. April 1921 i Leverville, Belgisk Kongo (Storvorde).
2. I n g r i d B e t t y A n d r e a H i m m e r l a n d S c h m i d t h, født 23. Aug. 1928 i Aalborg (Storvorde).

XXXIV.

**Overassistent Jens Lassenius Schmidths Børn med Anna
Marie Kirstine Hansine Sørensen Lyng.**

(S. 43).

1. P o u l H e r b e r t L y n g S c h m i d t h, født 4. Maj 1915 i Kbhvn. (Storvorde), Repræsentant. [Kbhvn.].
2. E r i k G u n n a r L y n g S c h m i d t h, født 4. Maj 1915 i Kbhvn. (Storvorde), Manufakturist; gift 10. Oktbr. 1937 i Kbhvn. (Højdevang) med Fanny Didriksen, født 9. Febr. 1912 i Aars, Datter af Ekviperingshandler Andreas Thorvald Didriksen og Hustru Ane Marie Nissen. [Kbhvn.].
3. O l u f R o n a l d L y n g S c h m i d t h, født 31. Aug. 1924 i Kbhvn. (Hans Tavsén).

XXXV.

Sognepræst Aage Buchhaves Søn⁴⁵ med Monika Eleonora Schmidth.

(S. 43).

Johannes Rudolf Buchhave, født 11. Febr. 1924 i Grenaa.

XXXVI.

Gaardejer Alfred Kristiansens Børn med Emmy Andrea Schmidth.

(S. 43).

1. Inge Henriette Kristiansen, født 26. Oktbr. 1923 i Lendum.
2. Jørgen Schmidth Kristiansen, født 21. April 1926 ssts.
3. Johannes Schmidth Kristiansen, født 5. Febr. 1929 ssts.
4. Ernst Olfert Schmidth Kristiansen, født 8. Febr. 1930 ssts.

XXXVII.

Tømrermester Hans Peter Laurits Andersens Børn med Helga Johanne Emilie Schmidth.

(S. 44).

1. Aage Johannes Schmidth Andersen, født 5. Septbr. 1922 i Aasum.
2. Otto Gunner Schmidth Andersen, født 16. Juni 1924 ssts.
3. Harry Schmidth Andersen, født 4. Oktbr. 1928 ssts.
4. Børge Schmidth Andersen, født 15. Jan. 1932 ssts.

XXXVIII.

Portør Henry Vilhelm Kjærulff Schmidths Børn med Mary Bolette Vinther.

(S. 44).

1. Helga Marie Schmidth, født 15. Decbr. 1920 i Gunderup.
2. Otto Johannes Schmidth, født 11. Marts 1922 i Klarup.
3. Lilly Andrea Schmidth, født 26. Decbr. 1924 i Nørresundby.
4. Børge Ulrik Schmidth, født 31. Decbr. 1926 ssts.

XXXIX.

**Trafikassistent Melgaard Marinus Andersens Børn med
Ellen Esther Schmidth.**

(S. 44).

1. Karen Valborg Andrea Andersen, født 18. Septbr. 1927 i Storvorde.
2. Anna Margrethe Andersen, født 23. Maj 1930 ssts.

XL.

**Direktør Henning Christian Uttenreiters Datter med
Astrid (Adda) Sardemann.**

(S. 44).

Lise Uttenreitter, født 8. Marts 1936 i Aarhus.

XLI.

Læge Erik Sardemanns Søn med Ebba Melsing Rose.

(S. 44).

Henrik Sardemann, født 6. April 1937 i Aarhus (Dom).

XLII.

Assurandør Ib Sardemanns Søn med Edith Thorne.

(S. 44).

Jan Erik Sardemann, født 2. Septbr. 1936 i Aarhus.

XLIII.

Læge Willem Boks Børn med Willy Irma Sardemann.

(S. 45).

1. Hans Erik Bok, født 6. Juni 1934 paa Sumatra.
2. Peter Bok, født 20. Novbr. 1935 ssts.

XLIV.

Tandlæge Ove Østerbys Børn med Ebba Johanne Cathrine Eigtved.

(S. 46).

1. Jørgen Østerby, født 28. April 1916 i Kbhvn. (Frdbg.).
2. Inge Østerby, født 21. Novbr. 1920 i Kbhvn. (Frdbg.).

XLV.

Brygmester, Prokurist Jens Brinchs Søn med Ulla Maru Aase Brynoldt.

(S. 46).

Jens Brinch, født 5. Jan. 1938 i Kbhvn. (Hellerup).

XLVI.

Musiker Carl Hansens Børn med Laura Cathrine Pedersen Pleidrup.

(S. 47).

1. Carl Emil Pleidrup Hansen, født 24. Maj 1906 i Vejle, Repræsentant; gift 6. Juni 1938 i Ølgod med Valborg Hansen, født 26. Decbr. 1913 ssts., Datter af Skrædermester Anton Marinus Hansen og Hustru Karen Marie Knigge. [Odense].
2. Edith Marie Pleidrup Hansen, født 10. Aug. 1907 og død 12. Aug. 1934 i Vejle; gift 23. Maj 1932 ssts. (Frelser) med Robert Christensen, født 1. Novbr. 1905 ssts., Kontorist, Søn af Snedkermester Jens Theodor Christensen og Hustru Johanne Dorothea Christensen. [Vejle]. Søn: Syvende Slægtled II.

XLVII.

Dentist Gustav Marius Hansens Børn med Anna Pedersen Pleidrup.

(S. 47).

1. Erling Pleidrup-Hansen, født 6. Juni 1910 i Jelling, Gartner; gift 7. Aug. 1932 i Vordingborg med Ella Margrethe Hansen, født 11. Marts 1914 i Rødstofeskov, Datter af Gaardejer Niels Hansen og Hustru Ellen Kirstine Carstensen. [Horsens]. Børn: Syvende Slægtled III.
2. Børge Pleidrup-Hansen, født 5. Novbr. 1913 i Horsens (Frelser).
3. Carsten Pleidrup-Hansen, født 17. Aug. 1915 ssts. (Frelser); gift 14. Aug. 1937 i Gylling med Mette Johanne Marie Hansson, født 2. Juni 1917 ssts. [Horsens]. Søn: Syvende Slægtled IV.
4. Olaf Pleidrup-Hansen, født 28. Marts 1918 ssts. (Frelser).
5. Gustav Pleidrup-Hansen, født 14. Febr. 1920 ssts. (Frelser).
6. Ingeborg Pleidrup-Hansen, født 5. Decbr. 1925 ssts. (Frelser).

XLVIII.

**Konstruktør Jacob Christian Jørgensens Børn med
Augusta Leopoldine Pedersen Pleidrup.**

(S. 47).

1. R a l p h E d w a r d J ø r g e n s e n, født 3. Jan. 1912 i Beverly, Mass., U.S.A.
2. J o h n B e r n h a r d t J ø r g e n s e n, født 4. Juli 1920 ssts.
3. J u n e M a r g u e r i t e J ø r g e n s e n, født 20. Febr. 1922 ssts.

II.

Maskinist Jørgen Hansens Børn med Petrea Ulrikke Pedersen Pleidrup.

(S. 47).

1. G r e t a H a n s e n, født 8. Marts 1919 i Racine, Wisc., U.S.A.
2. E d i t h H a n s e n, født 8. Novbr. 1920 ssts.
3. C a r l L e r o y H a n s e n, født 19. Novbr. 1921 ssts.

L.

**Barbermester Anders Klostergaard Jensens Børn med
Else Marie Mathea Pleidrup.**

(S. 47).

1. I n g a K l o s t e r g a a r d J e n s e n, født 7. Maj 1921 i Horsens.
2. J ø r n K l o s t e r g a a r d J e n s e n, født 29. April 1926 og død 5. Aug. s. A. i Thisted.
3. H a r d y K l o s t e r g a a r d J e n s e n, født 27. Juni 1927 ssts.
4. T h o r k i l K l o s t e r g a a r d J e n s e n, født 9. Aug. 1932 ssts.

LI.

Radioforhandler John Fischers Søn med Hermanda Alma Møller.

(S. 48).

- I b F i s c h e r, født 23. Marts 1921 i Kbhvn. (Apostel).

LII.

Cand. pharm. Povl Fischers Børn med Valborg Kristine Bang.

(S. 48).

1. O t t o F i s c h e r, født 14. Septbr. 1933 i Vejle.
2. T a g e F i s c h e r, født 15. Jan. 1935 i Odense.

LIII.

Læge Kai Eduard Hjalmar Larsens Søn med Jutta Myra Fischer.

(S. 48).

Jørgen Larsen, født 4. April 1937 i Kbhvn.

LIV.

Teatermaler Vagn Aage Engels Børn med Ragnhild Alexandrine Olsen.

(S. 49).

1. Asgar Vagn Aage Engel, født 21. Maj 1922 i Kbhvn.
2. Lykke Astrid Ragnhild Engel, født 21. April 1924 ssts.
3. Asbjørn Dan Einer Engel, født 3. Juli 1925 ssts.
4. Ulver Ebbe Christian Engel, født 18. Juli 1931 ssts.
5. Solgerd Ellen Elisabeth Engel, født 2. Febr. 1934 ssts.

LV.

Mejerist Valdemar Hansens Børn med Ella Kirstine Marie Lohmann.

(S. 50).

1. Elimar Benny Lohmann Hansen, født 27. Febr. 1924 i Nyborg.
2. Jytte Xenia Lohmann Hansen, født 23. Febr. 1925 og død 9. Maj 1926 ssts.
3. Heino Børge Lohmann Hansen, født 27. Novbr. 1926 ssts.

LVI.

Tjener Anders Mikkelsens Børn med Ellen Margrethe Schmidth.

(S. 52).

1. Anna Maria Mikkelsen, født 21. Febr. 1931 i Kbhvn. (Viborg Dom).
2. Inga Elizabeth Mikkelsen, født 10. Juli 1932 i Viborg (Dom).
3. Jens Aage Mikkelsen, født 13. Oktbr. 1933 ssts. (Søndersogn).
4. Søren Peter Mikkelsen, født 30. Jan. 1935 i Dollerup (Viborg Søndersogn).

LVII.

**Assistent Paul Erik Broder Schjørrings Børn med
Karen Marie (Kamma) Schmidth.**

(S. 52).

1. I b Schjørring, født 20. Aug. 1934 i Godhavn (Grønland).
2. Hanne Schjørring, født 7. Oktbr. 1935 ssts.

SYVENDE SLÆGTLED

I.

Salgsinspektør Holger Aage Hyldgaards Børn med Mathilde Ida Petersen.

(S. 53).

1. Vagn Aage Hyldgaard, født 9. Maj 1929 i Kbhvn. (Stiftelsen).
2. Birthe Hyldgaard, født 12. Decbr. 1930 ssts. (Mariendal).
3. Svend Hyldgaard, født 7. Maj 1932 ssts. (Grundtvig).

II.

Kontorist Robert Christensens Søn med Edith Marie Pleidrup Hansen.

(S. 62).

Jørn Christensen, født 31. Juli 1934 i Vejle (Frelser).

III.

Gartner Erling Pleidrup-Hansens Børn med Ella Margrethe Hansen.

(S. 62).

1. Holger Pleidrup-Hansen, født 13. Jan. 1933 i Vordingborg.
2. Erik Pleidrup-Hansen, født 13. Maj 1936 i Horsens (Kloster).

IV.

Carsten Pleidrup-Hansens Søn med Mette Johanne Marie Hansson.

(S. 62).

Jørgen Pleidrup-Hansen, født 22. Febr. 1938 i Horsens (Kloster).

NOTER

- 1) Der har været anstillet meget indgaaende Undersøgelser for at udrede Jacob Christian Schmidths Herkomst. Af Esbønderup Kirkebog fremgaar, at »26. Aug. 1764 havde Cathrine Christensdatter fra Schanderborg i Jylland, opholdende sig hos sin Slægt[ning] Søfren Hertz i Esbønderup Skovhuus, et uægte Drengbarn til Daaben. Nafn: Jacob. Til Barns Fader blev ved Daaben angivet Matthias Jensen, uden Forklaring hvor samme findes«. — H. P. Selmer skriver i sine Nekrologiske Samlinger, I, 351 ff., Kbhn. 1849:

»Sognepræst til Mesinge i Fyen Konsistorialraad Jakob Christian Schmidth, død den 26. Juli 1848. Var født den 22. Aug. 1764 i et Skovhus nærved Esbønderup i Frederiksborg Amt i Sjælland af Forældre i Bondestanden. Neppes 6 Aar gammel mistede han disse og blev derefter opdraget af en Landmand i Jylland, Mathias Jensen kaldet Smed, et Tilnavn som senere foranledigede ham til at antage det Navn som han siden stedse bar. I en Alder af 13 Aar kom han i Huset hos en Hospitalsforstander Lauritzen i Vejle, for at tjene som Skriversvend paa dennes Kontor saasomt han havde erhvervet de hertil fornødne Færdigheder; men da han stedse blev brugt til simple Tjeneste og ikke kunde opnaae at erholde den Stilling i Huset som efter den skete Aftale med Rette tilkom ham, forlod han efter et Par Aars Forløb misfornøjet denne Tjeneste, og blev derefter under lignende Vilkaar antaget hos Raadmand Grunddal i Horsens. Men her gik det ham ikke synderligt bedre end paa det førstnævnte Sted, og da der i Huset var en Slags Klub for Byens Borgere, maatte han her jevnlig forrette Tjeneste som Opvarter. En i sig selv ubetydelig Hændelse gjorde Udslaget for hans Livs tilkommende Bane. En af Døttrene i Huset havde slaaet en Thekop istykker, hvilket hun ikke vovede at lade den strenge Husfader erfare, men anmodede S. om at forsøge i Byen at skaffe en anden Kop af lige Udseende som den ituslagne. Dette Hverv lykkedes det ham heldigen at udføre; men da han ikke for Principalen kunde gjøre fyldestgjørende Rede for Aarsagen til sin usædvanlige Fraværelse, hvis rette Øjemed han ikke vilde røbe, paadrog dette ham en alvorlig Revselse, og i sin Uvillie herover besluttede han til enhver Pris at forlade et Hus hvor han tilmed havde saa liden Udsigt til at opnaae en Stilling der stemmede med hans Tilbøjelighed. Og da han ved oftere at være Sønnen i Huset behjælpelig med deres Lektier til Latinskolen troede at have bemærket, at Latinen slet ikke vilde være ham saa vanskelig en Sag, henvendte han sig nu til den daværende Rektor Mg. Ole Kraft om at blive optaget i Skolen. Rektoren forundrede sig vel over en saadan Begjæring af den aldeles fattige Dreng, men afskar ham dog ikke al Udsigt til at see sit Ønske opfyldt, naar han kunde sikre sig idetmindste nogen Understøttelse; og da han virkelig, ved at henvende sig til de ovennævnte mod ham venligsindede

Klubgjæster, var heldig nok til at forskaffe sig Understøttelse dels i Middagsmad dels i Penge, blev han i August 1782, 18 Aar gammel, optaget i Horsens Latinskole. Et Aars Tid senere fik han en Plads som Huslærer i Kammerherre Lillien-skjolds Hus i Horsens, hvor han forblev hele sin Skoletid igjennem, og havde desuden Informationer i et andet Hus foruden dette.

Saaledes havde han den Tilfredsstillelse, ved egen Anstrengelse at have overvundet de første Vanskeligheder paa den Bane han selv havde brudt sig. Men ny Vanskeligheder og fortsatte Anstrengelser ventede ham fremdeles. I Efteraaret 1789 blev han, efter 7 Aars Skolegang, af Rektor Ole Worm, Krafts Eftermand, dimitteret til Universitetet og tog Eksamen artium med Haud illaudabilis. Han var i Kjøbenhavn ligesaa fremmed som aldeles fattig. Da Eksamen var overstaaet, stod han ved Hesten paa Kongens Nytorv med 2 Rdl. i sin Lomme, og vidste ikke hvorhen han skulde vende sig. Heldigvis erindrede han i rette Tid, at han havde adskillige ham fra Hjemmet betroede Kommissioner i Hovedstaden at besøge. En fornem Dame, som han i saadan Anledning havde at besøge, indlod sig nærmere med ham angaaende hans Vilkaar og Planer, og anbefalede ham, da hun erfarede hans hjælpeløse Forfatning, til en meget velhavende Familie, Kommerceraad Rabeholms, hvor han og var saa heldig straks at erholde fordelagtige Timeundervisninger, og paa disse fulgte snart flere. Inden kort Tids Forløb havde han saamange Timer, at han neppe kunne bestride dem alle, og for bedre at kunne dette, lededes han da paa den Tanke at oprette et Institut, hvorved han tillige vilde blive istand til at gifte sig og derved igjen til at drive Institutet med større Fordel, naar han med dette forbandt en Klasse for Pigebørn, hvori hans Kone kunde undervise. Straks efter sin Ankomst til Hovedstaden havde han nemlig, ifølge Forbindelser fra Horsens, gjort Bekjendtskab med en ganske ung Kone, som efter et halvt Aars Ægteskab just nylig var blevet Enke. Med hende forlovede han sig allerede i Aaret 1790, og det var nu 2 Aar efter, i 1792, at han iværksatte den nysnævnte Beslutning og holdt Bryllup med denne sin første Kone, Ingeborg Olsen fød Lerche.

Han levede nu 5 Aar i Hovedstaden, udelukkende delt mellem sit lykkelige Husliv, sit Institut, som lykkedes vel, og sine Studier. At han ingenlunde forsømte disse, sees deraf at han i 1795 underkastede sig den filosofiske Eksamen med Udmærkelse og i det paafølgende Foraar den theologiske Eksamen, ved hvis theoretiske Prøve han den 19. April 1796 kun opnaaede Haud illaud., hvorimod han den 1. Maj næstefter for Dimisprædiken erholdt Laudabilis med et hændrende Tillæg og den 22de i s. M. for den kateketiske Prøve Egregie.

Ikke et Aar efter fuldendt Embedseksamen, nemlig d. 31te Marts 1797, blev han kaldet til Sognepræst for Vaagö Præstegjeld paa Færøerne og ordineredes hertil i Kjøbenhavn endnu samme Dag. I denne Stilling følte han sig særdeles lykkelig. Det gik ikke ham som de fleste andre paa Færøerne i hin Tid ansatte Præster, der sædvanligen gyste tilbage for de med Embedsrejserne forbundne Besværigheder; disse Rejser syntes ham snarere behagelige, og dels herved dels ved sit øvrige Forhold og sine personlige Egenskaber vidste han saaledes at vinde sin Menigheds Kjærlighed, at det selv længe efter hans Nedrejse til Danmark ikke sjelden hændte, at Nogen af Menigheden, ja selv Saadanne som ikke personligen havde kjendt ham, under deres Ophold i Danmark besøgte deres foruds Sjælesørger i hans ny Hjem i Fyen. Heller ikke skulde han lettelig have forladt de ogsaa ham saa kjære Færingers saasnart — og det saameget mindre som

Provsteembedet var ham tilbudt — dersom ikke en sørgelig Anledning havde gjort ham dette til Pligt, nemlig hans Hustrus svagelige Helbred, for hvilket Opholdet paa hine Øer antoges ikke at være tjenligt.

Han søgte da Befordring i Danmark og opnaaede denne idet han under 14de Novb. 1800 forflyttedes til Norup Sognekald i det nordlige Fyen. I dette Kald forblev han indtil 1809, da han af den daværende kaldsberettigede Besidderinde af Friherskabet Scheelenborg Baronesse Stieglitz-Brockdorff — hvem han iøvrigt havde været aldeles ubekjendt, men samme Dag han holdt sin Prøveprædiken for hende (d. 9de Juli) blev hans Kaldsbrev udfærdiget — kaldte til det langt mere indbringende Kald Mesinge paa den saakaldte Hindsholm ved Kjertemind. Her fik han ogsaa snart det store Tab erstattet han ikke længe iforvejen havde lidt i Norup, da hans elskede Kone var død i Aaret 1808, efterladende sig 3 levende Børn (af 5). Han giftede sig andengang med en Datter af sin Formand i Mesinge Charlotte Vilhelmine Amalie Høyer, som efterhaanden skjenkede ham 13 Børn, og efter hvem han andengang blev Enkemand i sin høje Alderdom i Aaret 1843.

Schmidth var ej alene en meget begavet Taler, men han var i Ordets sande Betydning en Fader for sin Menighed, hvilken han ved alle Lejligheder stod bi med Raad og Daad, med en Hjælpsomhed og Selvfornægtelse der ikke lettelig fandt sin Lige. Han var ligesaa retsindig af Karakter, som opoffrende for Andre. Derhos udbredte sig over hele hans Vandel en Blidhed og Fromhed der, i Forening med den Selvbeherskelse han vidste selv saa smukt at udøve, og som han fremfor Alt indprentede sine Børn som Moder til alle Dyder, gjorde ham ikke alene for sine Nærmeste i højeste Grad elskelig, men ogsaa afholdt og paa-skjønnet af Menigheden og i langt videre Kredse.

Et smukt Bevis herpaa havde han da han d. 31te Marts 1847 fejrede sit halvhundredre Aars Embedsjubilæum, ved hvilken Fest af hans 12 levende Børn de 8 vare nærværende. Under den afholdte Gudstjeneste, som indledes ved en særdeles smuk Tale af Provst Heiberg i Kjertemind, hvis Tekst var taget af Ps. 71, 15—18, fortalte Jubeloldingen selv, med en for sin Alder ualmindelig Aandskraft og Livlighed, sit Levnetsløb. H. Hjh. Biskop Faber udviklede dernæst i en smuk Tale Betydningen af Præstens almindelige Benævnelse af hans Menighed: »Fader,« og overrakte til Slutning Jubeloldingen den ham i Dagens Anledning allernaadigst forundte Bestalling som Konsistorialraad. Højtideligheden i Kirken forøgedes derved, at Sangen lededes ved Instrumenter af det musikalske Selskab i Kjertemind, som ogsaa allerede tidligt paa Dagen havde bragt Jubeloldingen en skøn Morgenhilsen ved et smukt Musiknummer. Efter endt Gudstjeneste overrakte Menigheden sin gamle Præst en Sølvsuccerskaal og afsang en i Anledning af Dagens Højtidelighed forfattet Sang. Samme Dag lod Jubeloldingen Sognets Fattige bispise.

En ualmindelig kraftig Sundhed tillod ham indtil sin høje Alderdom selv at bestride sit Embeds Forretninger uden Medhjælp. Først i sit 81de Aar fik han under 26de Febr. 1845 Kand. Theol. C. P. J. Mynster beskikket til Kapellan, og efter dennes Befordring under 16de Aug. 1847 Kand. E. V. A. Rambusch. — Af hans Børn har kun En betraadt den gejstlige Bane, nemlig nuværende Sognepræst til Skanderup i Ribe Stift Hr. U. K. Schmidth, Søn af hans første Ægteskab. —

Af Horsens Latinskoles Discipelprotokol fremgaar, at »Jacob Schmidt« er Søn af Fæstebonden Mads Jensen Smed og Bodild Jacobsdatter i Lindved og født 22. Aug. 1766(!). Men mærkeligt nok er dette Ægtepar ikke fundet begravet i Sindbjerg Sogn, ej heller er der fundet noget om dem i Aggersbøl og Engesholms Gods-Skifteprotokoller. — Desværre mangler Konfirmationsindførsler for Vejle 1770—1815, som muligt kunde have givet nogen Oplysning. Moderen, som skulde være fra Skanderborg, er ikke konfirmeret i Skanderborg i Tiden 1755—64, men derimod ses, at en Søren Hertz af Søhusene i Esbønderup Sogn 27. Febr. 1784 lader et Pigebarn begr., 3 Aar gl., men Søren Hertz findes ikke i Folketællingen for Sognet 1787 og er ikke begr. i den mellemliggende Tid, derimod begr. 7. Novbr. 1764 Søren Hertz' Hustru i Esbønderup Skovhuse, og af Oeder's Optegnelser over Ægteparrene 1771 ses, at der da i Esbønderup boede en Smed Søren Hertz, 55 Aar gl. og Enkemand i 2 Aar, anført uden uforsørgede Børn. Naar Søren Hertz imidlertid i 1784 lader en 3aarig Datter begrave, maa han have indgaaet nyt Ægteskab efter 1771, og Spørgsmaalet stiller sig da, om det kunde være med Cathrine Christensdatter. Noget sikkert herom lader sig ikke paavise.

J. C. Schmidts Familienavn er som førnævnt opstaaet ved, at hans Fader eller Stedfader har været Smed, og til en Begyndelse skrives Navnet Schmidt. Traditionen beretter, at da J. C. S. rimeligvis allerede efter Udnævnelsen til sit første Embede var oppe hos Kongen for at takke, spurgte denne, om der ikke var et eller andet Ønske, han havde, og som Kongen kunde opfylde, hvortil Præsten i sin Glæde over Udnævnelsen skal have svaret Nej. Frederik VI. skal da have sagt til ham: »Saa vil jeg give ham et h til Slutningen af hans Navn«. Den egenhændige Ansøgning om Præstekaldet paa Færøerne findes ikke mere, men i 1. Departements Registrant 1800 Nr. 452 findes hans egen Underskrift: Jacob Christian Schmidt, og dette er det første Tidspunkt Navnet er fundet i den Skriveform, som senere altid blev benyttet. Vedstaaende Gengivelse fra Folketællingen for Norup Sogn 1801 viser Præstens Underskrift.

| | | | | | | |
|--------------------------------------|------------------------|-------------------|---------|-------------------------|-----------------|----|
| C. J. Familien | Bodild Jacobsdatter | Mads Jensen | 47 | 1/2 dagt | Kord og daglopp | |
| | Kristen Kristensdatter | Jens Søren | 47 | | | |
| C. J. Familien | Karen | Søren Jørgen | 9 | 1/2 dagt | Kord og daglopp | |
| | Kristen | | 9 | | | |
| C. J. Familien | Beathe | | 3 | 1/2 dagt | Kord og daglopp | |
| | | | 3 | | | |
| C. J. Familien | Kristian Aadglen | Mads Jensen | 5 | 1/2 dagt | Kord og daglopp | |
| | Karen Jørgensdatter | Jens Søren | 49 | | | |
| C. J. Familien | Klenrich | | 3 | 1/2 dagt | Kord og daglopp | |
| | Hans | | 3 | | | |
| C. J. Familien | Grethe Marie | Søren Søren | 9 | 1/2 dagt | Kord og daglopp | |
| | | | 9 | | | |
| C. J. Familien | Charis Pedersdatter | Søren Jørgen | 27 | 1/2 dagt | Kord og daglopp | 39 |
| | Søren Sørensdatter | | 3 | | | |
| Hudmark Byr | | Palle Lale | Summa = | | 357 | |
| Hoffmannsgave, Norup og Eggesø | | Palle Lale | Summa = | | 80 | |
| Højst Norup Sogns | | Hele Folketal den | Summa = | | 617 | |
| Norup Kirkegaard d. 10. Decbr. 1801. | | | | Jacob Christian Schmidt | | |

- 2) Ifølge Kornerup Kirkebog er hun ikke døbt i Kornerup; endvidere er mange Sognes Kirkebøger efterset uden Resultat. Ved Vielsen 1792 kaldes hun Ingeborg Davidsdatter Lerche, og hun er muligvis en Broderdatter af Knapmagermester i Kbhvn. Peter Petersen Lerche, gift med Elisabeth Pedersdatter, død 1773, der havde Sønnen David Peter Lerche, død 1799. En Gren af denne Familie lever endnu i Tyskland; til samme hører Dr. Georg Lerche i Lörrach.
- 3) Vielsen er forgæves søgt i Kbhvn. og Omegnen. En Datter Wibeke Magdalene Johanne Olsen er født 8. Septbr. 1788 i Kbhvn. (Frue).
- 4) Se Anetavlen Side 74.
 Foruden anstillede Arkivundersøgelser er der til Anetavlen benyttet bl. a. S. V. Wiberg: Alm. dansk Præstehistorie, Odense 1870—71. Flere af Linierne kan føres længere tilbage, og videre vil kunne faas om Slægten Seebled: DAA, XXXI, 448; Slægten Bang: F. E. Hundrup, Stamtavle over Oluf Bangs Efterkommere paa Sværdsiden, Kbhvn. 1875, jfr. DBL, II, 67 ff.; Slægten Mule: DAA, XXI, 322 ff.; Slægten Rosenvinge: PT, 1. Rk., V, 249 ff. og 5. R., VI, 1 ff.; Slægten Munthe: H. Munthe, Efterretninger om Familien Munthe, Kristiania 1883—88.
- 5) Se Anetavlen Side 74 a. Jfr. Note 4; Slægten Fog: H. R. Hiort-Lorenzen, Slægten Fog, Kbhvn. 1906, jfr. DBL, VII, 134 ff.; Slægten Foss: Patriciske Slægter, II, 1. 30 ff (til denne Familie hørte afdøde Ingeniør Alex. Foss, 1858—1925), jfr. DBL, VII, 187 f.; Slægten Allerup: LDF, 70; og kan yderligere henvises til J. Vahl: Slægtebog over Afkommet af Christjern Nielsen, Borgmester i Varde o. 1500, Kbhvn. 1879—86 (se Note 19); A. H. Nielsen: Embeds- og Bestillingsmænd i Aalborg, ssts. 1879—80, og V. A. Secher: Slægten Secher, Kbhvn. 1885.
- 6) Luise Meier, f. Esmann: Oplysninger om Slægten Esmann, Kolding 1926.
- 7) Hans Broder, Købmand i Nakskov, Jens Christian Krøyer, var Fader til Købmand ssts. T. G. Krøyer (1817—92), hvis Søn, Købmand ssts. H. C. Krøyer (1856—1922) blev Fader til nulevende Købmand, Konsul T. G. Krøyer, født 28. Aug. 1886 i Nakskov, jfr. KB 1937.
- 8) (K. K. Henriksen): Rasmus Hansen i Ørslev og hans Efterkommere, S. 110 ff., Odense 1924.
- 9) H. A. Møller: Stamtavle over Slægterne Stampe og Thestrup, S. 245, Brønderslev 1910.
- 10) 2 Døtre: Ugift Ane Marie Elisabeth Bruun (1845—1910) og Christine Jensine Bruun (1843—1929), gift med Inspektør Holger Holm (1843—1911), hvis eneste Datter Marie Benedicte Schou (1872—1923) i Ægteskab med Kommunelærer Axel Holm (d. 1901) alene havde Sønnen Holger (1896—1903).
- 11) Mogens Rasmussen Stilling, døbt 16. Aug. 1772 i Viborg (Søndersogn), død 4. Septbr. 1853 i Holstebro, var Søn af Bagermester i Skanderborg, senere Handelsmand i Viborg Peter Ditmar Stilling, født ca. 1738, død efter 1801, da han boede i Visborg, og Hustru (gift 18. Jan. 1765 i Skanderborg) Anne Marie Hasle, døbt 14. Maj 1741 i Aarhus (Dom), død 26. Decbr. 1798 i Viborg, Datter af Skipper Mogens Rasmussen Hasle, død Aarhus 1757, gift 24. Juli 1732 ssts. (Dom) med Anne Michelsdatter. — P. D. Stilling havde endvidere Sønnerne: Sognepræst i Hylke, Konsistorialraad Henrik Stilling (1765—1852), der ikke efterlod sig Børn, og Guldsmed i Viborg Christian Stilling, der blev Fader til Sognepræst i Ølgod og Strellev Jacob Michael Henrik Stilling (1815—58).

- 12) Anne Hilligsøe, født 1789 i Sem i Hvidbjerg S. (Revs Hrd.), død 21. Aug. 1866 i Holstebro, var Datter af Gaardmand Anders Hilligsøe og Hustru Sidsel Christensdatter.
- 13) PT, 3. R., VI, 232.
- 14) LDF, 11.
- 15) Forgæves eftersøgt.
- 16) Se Note 8, ssts. S. 109.
- 17) Bl. Fadderne: Fru Frederikke Dannemand.
- 18) Hans Datter Nanna Meta Johanne Kramp (1843—1917) var gift med Gods-ejer, Grosserer N. S. Dahl (1840—1916), Grundlæggeren af Firmaet Brdr. Dahl, og hvis Sønner er nulevende Direktør Holger S. Dahl, født 3. Novbr. 1882, og Godsejer, Grosserer Chr. S. Dahl, født 29. Septbr. 1875, jfr. KB 1937.
- 19) Datter af Forpagter af Udby Prstgd., senere paa Egemarken Hans Heinrich Frølich og Hustru Johanne Katrine Vedel (1766—1837), jfr. J. Vahl: Slægtbog over Afkommet af Christjern Nielsen [se Note 5], 14. Hefte, S. 79, Kbhvn. 1895.
- 20) Sognepræst Jens Brinch (1783—1831) var Søn af Sognepræst i Følleslev og Sørslev Jens Brinch (1737—1815), hvis Fader var Skipper i Fredericia Jens Jensen Brinch.
- 21) DAA, XXV, S. 500.
- 22) Hans Broder, Overbanemester Laurits Josef Fischer blev Fader til nulevende Borgmester paa Frederiksberg, Direktør Vilhelm Fischer, født 15. Aug. 1877 i Jerne.
- 23) C. V. Langkilde: Stamtavle over Familien Langkilde, Kbhvn. 1889.
- 24) Johannes Wildschütz Jessen var født 28. Novbr. 1822 i Schwabstedt i Syd-slesvig, død 21. Novbr. 1909 i Kerteminde, Søn af Skomager Peter Jessen (1785—1843) og Hustru Andreasine Petrine Wildschütz. — J. W. Jessen: Livserindringer, Kbhvn. 1933.
- 25) Ane Margrethe Gregersen var født 3. Oktbr. 1832 i Kerteminde, død 2. Septbr. 1910 ssts., var Datter af Skomagemester Peter Gregersen (d. 1879) og Hustru Ane Cathrine Nielsen Dyrhauge (d. 1879), der endvidere havde Sønnen, Skolebestyrer Hans Gregersen (1842—1922), Fader til nulevende Læge, Prosektor Fredrik Gregersen, født 1871, Direktør Gunnar Gregersen, født 1875, Kontorchef i Finansministeriet, Kammerjunker Svend Grubbe-Gregersen, født 1876, Direktør for Luftfartsvæsenet Knud Gregersen, født 1880, Dr. med. J. P. Gregersen, født 1881, Fru Rigmor Gemzøe, Fru Agnete Bjørneboe, Bibliotekar Sigrid Gregersen og afdøde Lærerinde Anna Katrine Gregersen. — J. W. Jessen: Livserindringer, Kbhvn. 1933.
- 26) Oplysningen fremgaar af et Skifte fra 1900, men det har ikke været muligt at paavise nærmere.
- 27) Stamtavle i Personalhistorisk Institut's Arkiv.
- 28) Franz v. Jessen: Ein Zweig der Familie von Jessen in Ditmarschen (Jahrbuch des Vereins für Ditmarscher Landeskunde), 1932; E. J. Jessen: Stammtafel und historische Nachrichten der Familie derer von Jessen, Schardeböll 1771.
- 29) Thomas Edvard Lütken, født 3. Febr. 1825 i Ringkøbing, Søn af Prokurator Jørgen Carl Lütken (1794—1835), hvis Fader var Amtsforvalter Thomas Bagger Lütken (1753—1805); J. C. L. Lengnick: Familien Lütken, Kbhvn. 1851.
- 30) Johs. Caroc: Slægten Begtrup, S. 54, Viborg 1932.
- 31) C. Krarup: Stamtavle over Familien Hald, S. 13, Kbhvn. 1929.

- ³²⁾ Stamtavle i Personalhistorisk Institut's Arkiv.
- ³³⁾ H. Hatt: Stamtavle over Jacob Maar's og Louise Aagaard's Efterslægt, S. 34, Kbhvn. 1928.
- ³⁴⁾ A. Schütte og Albert Fabritius: Geschlechterbuch der Familie Schütte (Schytte—Schythe), S. 74, Wilhelmsburg 1935.
- ³⁵⁾ Stamtavle i Personalhistorisk Institut's Arkiv. — Andrea Cathrine Kiær er Søster til den Side 45 nævnte Margaretha Kiær.
- ³⁶⁾ KB 1937.
- ³⁷⁾ Oluf Duurloo: Bidrag til Oplysning om Thomas Jørgensens Slægt, Kbhvn. 1890.
- ³⁸⁾ DAA, XVIII, 431.
- ³⁹⁾ A. M. Wiesener: Slægten Boalth, Bergen 1911.
- ⁴⁰⁾ LDF, 20 f.
- ⁴¹⁾ Se Note 9.
- ⁴²⁾ Se Note 35.
- ⁴³⁾ Stamtavle i Personalhistorisk Institut's Arkiv.
- ⁴⁴⁾ S. Otto Brenner: Stamtavle over Familien Schjørring (Schjørring), Manuskript, Kbhvn. 1931.
- ⁴⁵⁾ Endvidere Adoptivbørnene:
1. Knud Henning Buchhave, født 25. Febr. 1927 i Grimstrup.
 2. Kate Ella Buchhave, født 23. Juni 1929 i Kbhvn. (Stiftelsen).

Hans Mul-
til Nislev;
af dansk A

Borgmester i Odense
Otto Knudsen Seeblad
(1575—1631),
af dansk Adel.

Borgmester
Jørgen Mu
(1569—163

Borgmester i Odense
Thomas Brodersen
Riisbrigh (1600—65).

∞ 1634 Birgitte Seeblad
(1619—59).

Biskop i Odense, Dr.
theol. Niels Hansen
Bang (1614—66).

Biskop i
theol. I
sen Hir

Professor, Dr. theol.
Jacob Bircherod
(1624—82).

∞ 1656 Sille Riisbrigh
(1637—82).

Provst i Særslev
Hans Nielsen Bang
(1645—96).

Assessor, I
Christian
(1628—170

Provst i Særslev Christian
Broderus Bircherod (1672—1729).

∞ 1698 Else Cathrine Bang
(1676—1735).

Bonde Peder Hansen i
Sønder-Højrup paa Fyn.

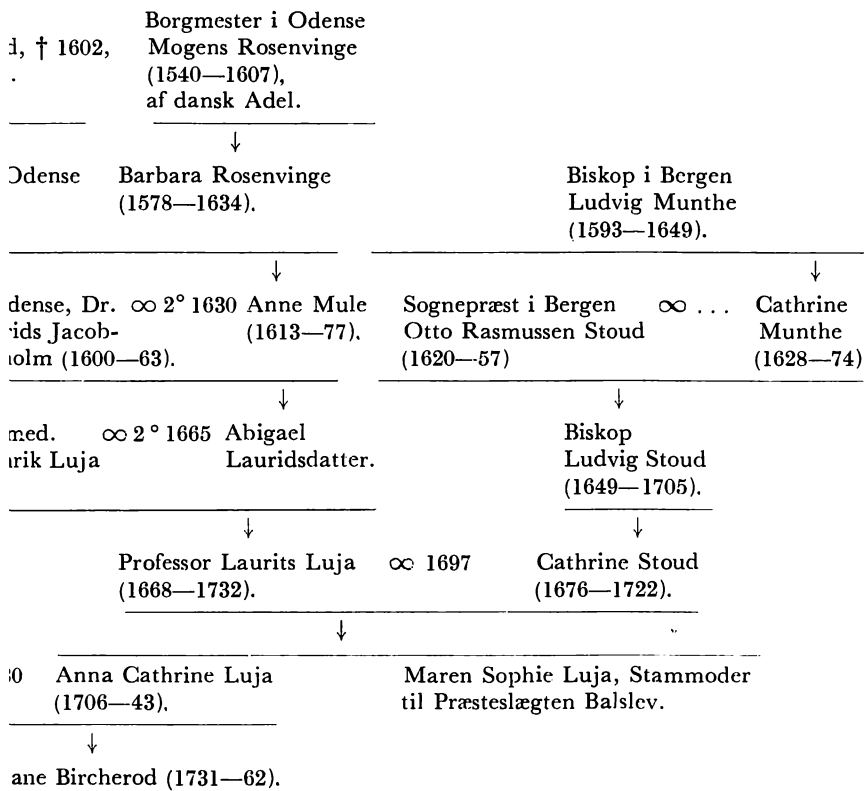
Provst i Særslev Hans
Bang Bircherod (1701—43).

Sognepræst paa Fæmø Hans Pedersen Høyer (1713—85);

∞ 1^o 1755 Else Ch

Sognepræst Peter Høyer (1758—1809),
∞ 1^o 1786 Charlotte Amalie Fog (1767—90);
∞ 2^o 1795 hendes Søster Georgine Fog (1775-

Vilhelmine Charlotte Amalie Høyer (1788—18
∞ 1809 Konsistorialraad Jacob Christian Sch



56).

;
th.

Borj
(152)

Præ
Mo:
† (f
—

Sognepræst i Stjær Niels
Pedersen Fog (ca. 1570—1628).



Provst i Feldballe, Magister
Lauritz Nielsen Fog (ca. 1600—67).



Provst i Ribe, Mag. ∞ 1^o 1659
Jørgen Fog (1631—1710).



Sognepræst i Alslev
David Fog (1671—1720).



Amtsforvalter, Kammerraad
Lauritz Fog (1710—70).



Søkrigskommissær
David Fog (1750—1811).



Kaptajn Laurits Fog
(1783—1837).



Biskop Bruun Juul Fog
(1819—96).

Sognepræst i Steppinge
Lauritz Foss, † 1640.



Provst i Ribe, Mag. David
Lauritzen Foss (1604—59).



Magdalene Foss,
† 1677.

Kgl. K.
Hans S

Provst i Ringkøbing, Mag. Hans
Christensen Allerup (1666—1744).



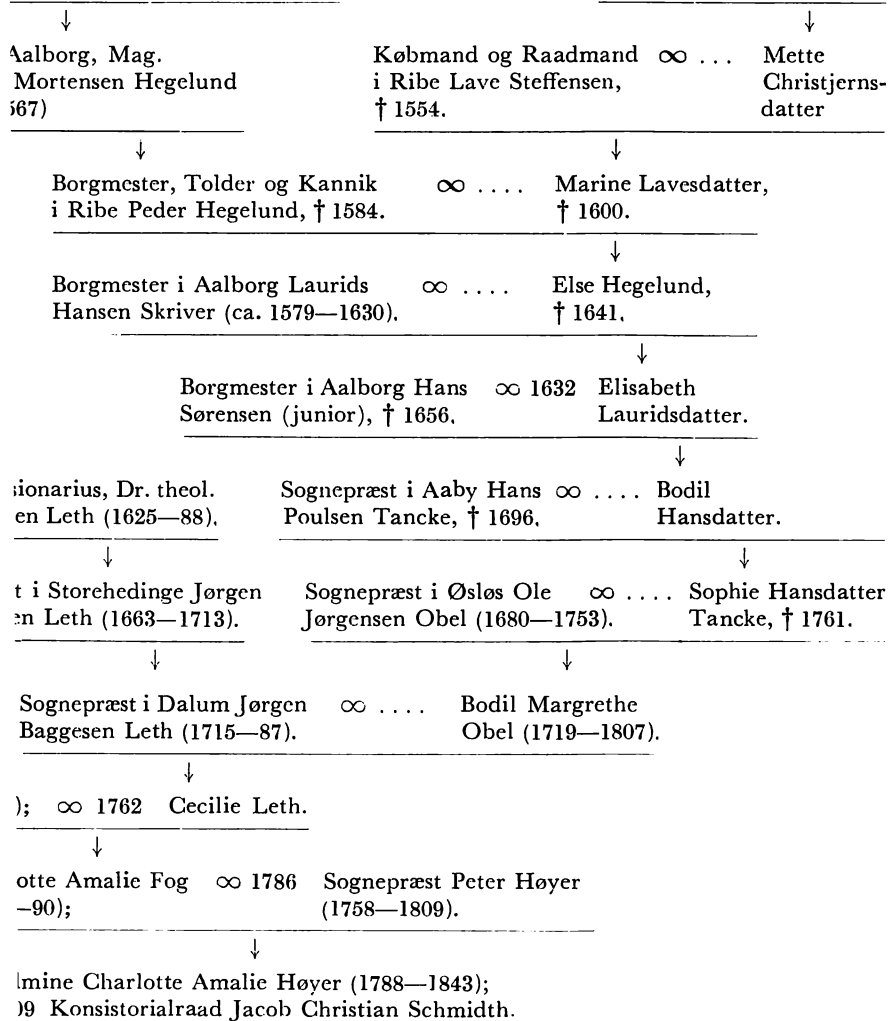
Sognepræst i Stenstrup ∞ 1731 Maren Bjørn
Rasmus Fog (1704—77). Allerup.



Provst i Humble Jørgen Fog (173

ster i Viborg Morten Hegelund
orsvarede Hans Tavsén.

Borgmester i Varde
Christjern Nielsen (1500).



A.

Register til de i Stamtavlen forekommende Personer.

- Aagaard, Axel Erasmus, 18.
Aagaard, Georgine, 33.
Aagaard, Georgine Jacobine Wilhelmine, 18.
Aagaard, Inger Margrethe, 33.
Aasted-Frandsen, Per, 56.
Aasted-Frandsen, Victor, 56.
Andersen, Aage Johannes Schmidth, 60.
Andersen, Anna Margrethe, 61.
Andersen, Børge Schmidt, 60.
Andersen, Harry Schmidth, 60.
Andersen, Karen Valborg Andrea, 61.
Andersen, Kirsten Esmann, 55.
Andersen, Otto Gunner Schmidth, 60.
- Blauenfeldt, Annette Margrethe, 38.
Blauenfeldt, Johannes, 38.
Bok, Hans Erik, 61.
Bok, Peter, 61.
Bosse, Harriet, 55.
Bosse, Karen, 55.
Bosse, Poul Edvard Carl, 38.
Brinch, Alexis, 27.
Brinch, Ellen Margrethe Ulrikka, 46.
Brinch, Else, 46.
Brinch, Frits Nicolai, 27.
Brinch, Fritz Jens, 46.
Brinch, Henny Emely, 46.
Brinch, Ingeborg, 27.
Brinch, Jens, 27.
Brinch, Jens, 46.
Brinch, Jens, 62.
Brinch, Josephine, 28.
Brinch, Julie Vilhelmine, 26.
Brinch, Julius Maria, 27.
Brinch, Povl, 46.
- Brinch, Ulrik Kjørulff Schmidth, 27.
Buchhave, Frederik Jacob Kynde, 17.
Buchhave, Johannes Rudolf, 60.
Buchhave, Wilhelm Elias Georg, 17.
Bursche, Grete, 49.
Bursche, Hans Kristian Kristoffer, 49.
- Christensen, Jørn, 65.
Clausen, Bent Victor Esmann, 56.
- Elmqvist, Jørgen Johan Dyrhaug, 37.
Engel, Asbjørn Dan Einer, 64.
Engel, Asgar Vagn Aage, 64.
Engel, Ebba Ragnhild, 49.
Engel, Helga Elisabeth, 49.
Engel, Lykke Astrid Ragnhild, 64.
Engel, Solgerd Ellen Elisabeth, 64.
Engel, Ulver Ebbe Christian, 64.
Engel, Vagn Aage, 49.
Esmann, Aage, 23.
Esmann, Aage Jens Emil, 41.
Esmann, Amalie Dyrvette, 23.
Esmann, Anna, 22.
Esmann, Anna Johanne Amalie, 41.
Esmann, Anna Louise, 22.
Esmann, Annette Jacobe, 21.
Esmann, Anton Emil, 14.
Esmann, Anton Emil, 41.
Esmann, Augusta, 21.
Esmann, Augusta, 37.
Esmann, Augusta Jacobe, 55.
Esmann, Birte, 57.
Esmann, Bodil, 42.
Esmann, Carl Viggo, 42.
Esmann, Christian Erhard, 14.
Esmann, Christian Erhard, 37.

- Esmann, Christine Sophie Henriette, 20.
 Esmann, David, 54.
 Esmann, Ebba, 39.
 Esmann, Edel Marie, 58.
 Esmann, Eigil, 42.
 Esmann, Eigil Jørgen, 42.
 Esmann, Elisabeth, 22.
 Esmann, Ellen, 24.
 Esmann, Ellen, 42.
 Esmann, Ellen Rigmor, 58.
 Esmann, Elma, 54.
 Esmann, Elma Vivian, 54.
 Esmann, Else, 41.
 Esmann, Emmy, 22.
 Esmann, Erik Ejgil, 58.
 Esmann, Erika Augusta Emilie, 21.
 Esmann, Geörg, 40.
 Esmann, Georg Theophilus, 14.
 Esmann, Gerda, 36.
 Esmann, Gerda Caroline, 21.
 Esmann, Gudrun Elisabeth, 41.
 Esmann, Hanne, 57.
 Esmann, Harriet, 59.
 Esmann, Heinrich Kelting, 23.
 Esmann, Henning Herman, 42.
 Esmann, Henrik Benedict, 21.
 Esmann, Herman, 36.
 Esmann, Herman Borgen, 20.
 Esmann, Herman Borgen, 54.
 Esmann, Herman Jacob, 13.
 Esmann, Hermanine Christiane Emilie, 13.
 Esmann, Holger, 24.
 Esmann, Holger Heinrich, 41.
 Esmann, Holger Heinrich, 42.
 Esmann, Ingeborg, 24.
 Esmann, Ingeborg Sophie Vilhelmine, 13.
 Esmann, Ingrid, 39.
 Esmann, Ingrid Bodil, 58.
 Esmann, Jacob, 37.
 Esmann, Johanne, 23.
 Esmann, Julie Margrethe, 15.
 Esmann, Jørgen, 37.
 Esmann, Jørgen Borgen, 55.
 Esmann, Jørgen Victor, 14.
 Esmann, Kai, 42.
 Esmann, Karen, 36.
 Esmann, Karen, 42.
 Esmann, Kirsten, 42.
 Esmann, Kirsten, 59.
 Esmann, Knud, 36.
 Esmann, Knud Borgen, 54.
 Esmann, Lalla Wilhelmine, 41.
 Esmann, Laura Annette, 37.
 Esmann, Laura Christiane, 23.
 Esmann, Louise, 22.
 Esmann, Louise, 37.
 Esmann, Luise Christiane, 20.
 Esmann, Marie Elisabeth, 21.
 Esmann, Marie Henriette Cleophine, 41.
 Esmann, Mogens Valdemar, 58.
 Esmann, Niels, 36.
 Esmann, Nielsine Christiane Frederikke Ottilia, 13.
 Esmann, Oluf, 24.
 Esmann, Poul, 37.
 Esmann, Sigrid, 36.
 Esmann, Sophie Camilla, 21.
 Esmann, Sophie Cleophine, 42.
 Esmann, Thyra, 24.
 Esmann, Ulrik Vilhelm Theodor, 13.
 Esmann, Waldemar, 23.
 Esmann, Victor, 22.
 Esmann, Viggo, 23.
 Esmann, Viggo, 59.
 Esmann, Viktor, 58.
 Esmann, Vilhelmine Ingeborg, 21.
 Esmann, William Howard, 54.
 Fischer, Astrid Julie Christiane Josephine, 29.
 Fischer, Dan Schmidth, 29.
 Fischer, Gerda, 48.
 Fischer, Hans Christian, 48.
 Fischer, Ib, 63.
 Fischer, John, 48.
 Fischer, Jutta Myra, 48.
 Fischer, Ole Gudmund, 48.
 Fischer, Otto, 63.
 Fischer, Povl, 48.
 Fischer, Tage, 63.
 Fischer, Ulrik Otto Tage Christian, 29.
 Fischer, Wiga Mathea Sophie Frederikke, 29.
 Friis, Edith Bente, 57.
 Friis, Helga Kaad, 40.

- Friis, Henning, 40.
 Friis, Ingeborg (Inge) Kaad, 40.
 Friis, Ivar (Ib) Kaad, 40.
 Friis, Jytte Kaad, 57.
 Friis, Jørgen, 57.
 Friis, Jørgen Kaad, 40.
 Friis, Karen Margrete, 40.
 Friis, Laura Christiane, 39.
 Friis, Torben, 57.
- Gjørup, Henning Peter, 50.
 Gjørup, Steffen Vilhelm, 49.
 Gottlieb, Carsten Johannes, 45.
 Gottlieb, Elisabeth, 45.
- Hald, Astrid (Adda), 44.
 Hansen, Carl-Emil, 48.
 Hansen, Carl Emil Pleidrup, 62.
 Hansen, Carl Leroy, 63.
 Hansen, Edith, 63.
 Hansen, Edith Marie Pleidrup, 62.
 Hansen, Egon Ove, 58.
 Hansen, Elimar Benny Lohmann, 64.
 Hansen, Greta, 63.
 Hansen, Hans Christian, 51.
 Hansen, Heino Børge Lohmann, 64.
 Hansen, Holger Esmann, 58.
 Hansen, Inger Margrethe Aagaard, 52.
 Hansen, Jytte Xenia Lohmann, 64.
 Hansen, Margot Anna, 58.
 Hansen, Margrethe Bolette, 51.
 Hansen, Ove Henrik Aagaard, 52.
 Hoeck, Olaf, 52.
 Hyldgaard, Aage Esmann, 53.
 Hyldgaard, Agnes Esmann, 35.
 Hyldgaard, Axel Esmann, 35.
 Hyldgaard, Birthe, 65.
 Hyldgaard, David Esmann, 20.
 Hyldgaard, Hermann Esmann, 35.
 Hyldgaard, Holger Aage, 53.
 Hyldgaard, Jørgen Esmann, 53.
 Hyldgaard, Mogens Westerberg, 53.
 Hyldgaard, Svend, 65.
 Hyldgaard, Vagn Aage, 65.
- Jacobsen, Anna Sophie, 57.
 Jacobsen, Karen Bodil, 57.
 Jacobsen, Niels Ole, 57.
- Jensen, Hardy Klostergaard, 63.
 Jensen, Inga Klostergaard, 63.
 Jensen, Jørn Klostergaard, 63.
 Jensen, Thorkil Klostergaard, 63.
 Jernfelt, Hugo Schmidth, 34.
 von Jessen, Mathilde Reinholdine, 38.
 von Jessen, Thyra, 38.
 Jessien, Augusta, 28.
 Jessien, Carl Julius August, 28.
 Jessien, Christian Julius, 28.
 Jessien, Emil Leopold August, 28.
 Jessien, Ingeborg Marie Augusta, 28.
 Jessien, Lauritz, 29.
 Jessien, Ulrikka (Ulla) Henriette, 28.
 Jørgensen, John Bernhardt, 63.
 Jørgensen, June Marguerite, 63.
 Jørgensen, Ralph Edward, 63.
- Kristiansen, Ernst Olfert Schmidth, 60.
 Kristiansen, Inge Henriette, 60.
 Kristiansen, Johannes Schmidth, 60.
 Kristiansen, Jørgen Schmidth, 60.
 Krøyer, Caroline Hedevig Johanne, 15.
 Krøyer, Frederikke Louise Christiane, 15.
- Larsen, Jørgen, 64.
 Lohmann, Arvid Juel, 51.
 Lohmann, Astrid Bolette, 32.
 Lohmann, Dagmar Marie, 32.
 Lohmann, Ditlev Alexander, 31.
 Lohmann, Eigil, 51.
 Lohmann, Elias Vilhelm Georg, 18.
 Lohmann, Ella Kirstine Marie, 50.
 Lohmann, Else, 51.
 Lohmann, Else Alexandra, 51.
 Lohmann, Erik, 51.
 Lohmann, Esther Ingrid, 51.
 Lohmann, Hans Christian Juel, 51.
 Lohmann, Harald Christian Sofus, 32.
 Lohmann, Herluf Frederik, 51.
 Lohmann, Jacob Aage Elias, 32.
 Lohmann, Karen Rigmor, 51.
 Lohmann, Kristian Juel Frederik Valdemar, 18.
 Lohmann, Laura Marie Louise, 33.
 Lohmann, Lilli Karola Elisabet, 50.
 Lohmann, Lilli Karola Elisabet, 50.
 Lohmann, Lilly Marie, 50.

- Lohmann, Ove, 51.
 Lohmann, Poul, 51.
 Lohmann, Rasmus Elias, 31.
 Lohmann, Rasmus Johannes Eskild, 32.
 Lohmann, Rigmor Helene Emilie, 50.
 Lohmann, Sophus Peter, 32.
 Lohmann, Svend Valdemar, 32.
 Lohmann, Tage, 51.
 Lohmann, Viggo Alfred, 32.
 Lohmann, Viggo Ditlev Gotfred, 18.
 Lütken, Birthe Agnete, 56.
 Lütken, Erik Esmann, 39.
 Lütken, Fanny, 39.
 Lütken, Herluf Frederik, 56.
 Lütken, Holger Harald Johannes, 56.
 Lütken, Ingelise Margrethe, 56.
 Lütken, Per Erik, 56.
 Lütken, Rigmor, 38.
 Lütken, Tove Elsebeth, 56.
- McVey, David, 53.
 McVey, Paul Dexter, 53.
 Meier, Aase, 36.
 Mikkelsen, Anna Maria, 64.
 Mikkelsen, Inga Elizabeth, 64.
 Mikkelsen, Jens Aage, 64.
 Mikkelsen, Søren Peter, 64.
- Nedergaard, Aage Esmann, 54.
 Nedergaard, Inger Esmann, 54.
 Nielsen, Holger Aage, 53.
- Olesen, Andrea Esmann, 54.
 Olesen, Hans Jacob Esmann, 54.
 Olesen, Laura Andrea Augusta Esmann, 54.
 Olesen, Laura Esmann, 54.
 Olesen, Peter Herman Esmann, 54.
- Pedersen, Anne Schmidth, 50.
 Pedersen, Dorteia Cathrine Schmidth, 50.
 Pleidrup, Anna Pedersen, 47.
 Pleidrup, Augusta Leopoldine Pedersen, 47.
 Pleidrup, Else Marie Mathea, 47.
 Pleidrup, Ingeborg Marie Pedersen, 47.
 Pleidrup, Laura Cathrine Pedersen, 47.
- Pleidrup, Petrea Ulrikke Pedersen, 47.
 Pleidrup-Hansen, Børge, 62.
 Pleidrup-Hansen, Carsten, 62.
 Pleidrup-Hansen, Erik, 65.
 Pleidrup-Hansen, Erling, 62.
 Pleidrup-Hansen, Gustav, 62.
 Pleidrup-Hansen, Holger, 65.
 Pleidrup-Hansen, Ingeborg, 62.
 Pleidrup-Hansen, Jørgen, 65.
 Pleidrup-Hansen, Olaf, 62.
- Rasmussen, Carl Ulrik Tage Fischer, 49.
 Rasmussen, Frits William Aage Fischer, 49.
 Ravn, Erik Munch, 58.
 Ravn, Lalla Munch, 58.
- Sardemann, Astrid (Adda), 44.
 Sardemann, Erik, 44.
 Sardemann, Henrik, 61.
 Sardemann, Ib, 44.
 Sardemann, Jan Erik, 61.
 Sardemann, Willy Irma, 45.
 Schjørring, Hanne, 65.
 Schjørring, Ib, 65.
 Schmidth, Aage, 33.
 Schmidth, Anna Margrethe, 30.
 Schmidth, Børge Ulrik, 60.
 Schmidth, Carl Christian, 11.
 Schmidth, Carl Christian, 31.
 Schmidth, Caroline, 25.
 Schmidth, Carolina Bolette, 9.
 Schmidth, Cathrine, 31.
 Schmidth, Cecilie, 12.
 Schmidth, Christian Frederik Schulin, 25.
 Schmidth, Christiane Ludolphine Frederikke, 12.
 Schmidth, Christiane Louise, 10.
 Schmidth, Claus Axel, 50.
 Schmidth, Dagmar, 19.
 Schmidth, Ellen Esther, 44.
 Schmidth, Ellen Margrethe, 52.
 Schmidth, Emmy Andrea, 43.
 Schmidth, Erik Gunnar Lyng, 59.
 Schmidth, Erika Wilhelmine, 26.
 Schmidth, Frederik, 12.
 Schmidth, Frederik Jacob Wildt, 15.
 Schmidth, Frederik (Frits) Jakob Wildt, 43.

- Schmidth, Fritz Lassenius, 24.
 Schmidth, Georg Fog, 11.
 Schmidth, Gerda, 31.
 Schmidth, Hans Christian Louis, 15.
 Schmidth, Helga Johanne Emilie, 44.
 Schmidth, Helga Marie, 60.
 Schmidth, Henry Vilhelm Kjørulff, 44.
 Schmidth, Ingeborg, 30.
 Schmidth, Ingeborg Charlotte Emilie, 16.
 Schmidth, Ingeborg Georgine Charlotte (Sine), 11.
 Schmidth, Ingrid Betty Andrea Himmerland, 59.
 Schmidth, Jacob, 50.
 Schmidth, Jacob Christian, 9.
 Schmidth, Jacob Wilhelm, 12.
 Schmidth, Jakob Frederik Vilhelm, 17.
 Schmidth, Jens Lassenius, 43.
 Schmidth, Johanne, 31.
 Schmidth, Julie Kirstine, 25.
 Schmidth, Julius, 11.
 Schmidth, Karen Marie (Kamma), 52.
 Schmidth, Kirsten, 52.
 Schmidth, Laura Mathea, 26.
 Schmidth, Laurette Dorthea, 16.
 Schmidth, Lilly Andrea, 60.
 Schmidth, Louis, 12.
 Schmidth, Ludolphine Christiane, 12.
 Schmidth, Marie Elisabeth, 30.
 Schmidth, Marius, 12.
 Schmidth, Mathea Sofie Bolette, 11.
 Schmidth, Monika Eleonora, 43.
 Schmidth, Olaf, 52.
 Schmidth, Olaf, 19.
 Schmidth, Oluf Ronald Lyng, 59.
 Schmidth, Otto Johannes, 43.
 Schmidth, Otto Johannes, 60.
 Schmidth, Petrea Charlotte Amalie, 10.
 Schmidth, Poul Herbert Lyng, 59.
 Schmidth, Rigmor Fritze, 43.
 Schmidth, Sofia Lovise, 9.
 Schmidth, Sophie Frederikke Julie, 16.
 Schmidth, Sophie Louise Ulrikka, 10.
 Schmidth, Søren Johannes Howell Himmerland, 59.
 Schmidth, Tage Christian, 16.
- Schmidth, Thyra, 19.
 Schmidth, Torkild Aage, 52.
 Schmidth, Ulrich Christian Duurloo, 52.
 Schmidth, Ulrik Kjørulff, 10.
 Schmidth, Ulrik Kjørulff Kramp, 24.
 Schmidth, Ulrikka Andrea, 43.
 Schmidth, Valborg Henriette Kirstine, 43.
 Schmidth, Vilhelmine Marie Frederikke, 26.
 Steenbuch, Eva, 55.
 Steenbuch, Kirsten, 55.
 Svarrer, Dorte, 55.
 Svarrer, Gudrun Esmann, 55.
 Svarrer, Torben Esmann, 55.
- Theilgaard, Christiane Louise, 19.
 Theilgaard, David Herman Theodor, 19.
 Theilgaard, Ellen Cathrine, 34.
 Theilgaard, Ethel Jacobe, 34.
 Theilgaard, Laura Marie, 35.
 Theilgaard, May Petrea, 34.
 Theilgaard, Niels, 19.
 Theilgaard, Sophie Annette, 34.
- Uttenreitter, Lise, 61.
- Watts, Erica Theilgaard, 53.
 Watts, Nancy Theilgaard, 53.
 Watts, Peter Theilgaard, 53.
 Watts, Thomas Theilgaard, 53.
 Werchmeister, Finn Johan, 57.
 Videbech, Fritz, 56.
 Videbech, Thomas, 56.
 Wildt, Ane Elisabeth Jørgine, 17.
 Wildt, Jakob Christian Schmidth, 18.
 Wildt, Sophus Ulrich Wilhelm Georg, 18.
- Zwergius, Gudrun, 45.
 Zwergius, Poul, 45.
 Zwergius, Valdemar Christian, 45.
- Østerby, Elisabeth Marie Margrethe, 45.
 Østerby, Inge, 61.
 Østerby, Jørgen, 61.
 Østerby, Ove, 46.

B.

Iøvrigt forekommende Familienavne.

- Aasted 39; Allerup 74a; Ammondsen 43; Andersen 11, 16, 19, 21, 26, 37, 41.
- Balslev 74; Bang 48, 74; Begtrup 72; Bente; Bentzen 10, 12, 44; Bergenhagen 16; Bertelsen 15, Bircherod 74; Bjørneboe 72; Blegvad 25; Blegvad Jørgensen 25; Blok Nielsen 24; Boalth 34; Bonnesen 31; Borgen 10, 14; Brinch 72; Broch 28; Bruhn 46; Bruun 10, 11, 71; Bryning 35; Brynoldt 46; Buchhave 73; Bülow 38.
- Carlsdotter 49; Carstensen 62; Christensen 13, 16, 27, 31; Christoffersen 53; Clausen 27; Cook 35; Cronin 36.
- Dahl 72; Demant 26; Dichmann 22; Didriksen 59; Driscoll 36; Duurloo 33; Dyrhauge 21, 72.
- Eigtved 46; Ellinger 42; Engberg 14; Erichsen 12.
- Faber 12; Fabricius 42; Fischer 72; Fog 9, 74, 74a; Fogh 21; Foss 71, 74a; Frandsen 24, 39; Frederiksen 51; Freiesleben 46; Frølich 15, 72; Fuchs 33.
- Gemzøe 72; Grauenhorst 42; Gregersen 17, 72; Grubbe-Gregersen 72; Grønlund 17; Gundel 25.
- Hammer 47; Hammershøi 14; Handberg 48; Hansen 17, 22, 28, 30, 33, 35, 37, 41, 43, 46, 62, 74; Hansson 62; Hasle 71; Hauschildt 29; Hedegaard 40; Hegelund 74a; Helmer 30; Henningsen 35; Henriksen 48; Herschend 40; Hertz 25; Hilligsøe 11, 72; Hillmann 52; Hindsholm 74; Hoeck 34; Hollesen 40; Holm 21, 71; Holst 22; Husted 22; Høeberg 11; Høeg 38; Høeg Jensen 38; Høyer 9, 74, 74a.
- Jacobsen (Jakobsen) 18, 28, 29, 40; Janzen 20; Janssen 16; Jarner 46; Jegstrup 39; Jensen 17, 31, 32, 37, 38, 40, 42, 43, 44, 47, 48; Jeppesen 18, 32; Jesspersen 31; Jessen 17, 72; Jochumsen 29; Joost 32; Jürgensen 20; Jørgensen 14, 22, 23, 25, 27, 30, 37.
- Kelting 14; Kiær 30, 45; Klepsch 20; Knigge 62; Knudsen 29, 34, 47; Kramp 15, 72; Krause 37; Kristensen 52; Krøyer 71.
- Langkilde 17; Larsdatter 12, 18; Larsen 16, 31, 34, 40, 41, 43; Laugesen 28; Lauritsen 47; Laursen 37; Lausen 23; Lavesdatter 74a; Leevy 24; Lerche 9, 71; Leth 74a; Lohmann 14; Lorck 39; Loumand 12; Luja 74; Lyng 43; Lütken 72.
- Maar 26; Madsen 37, 39; Meyer 45; Mikkelsen 32, 50, 51; Mitchel 36; Morales 33; Mortensen 31, 37; Mule 74; Mulvad 15; Munch 41; Munthe 74; Møller 16, 39, 40, 48.

- Nielsen 24, 27, 28, 29, 32, 35, 48, 74a;
Nissen 59; Nohr 10; Nuppenau 48;
Nygaard 11; Nørring 40.
- Obel 74a; Olesen 29, 36; Olivarius 11;
Olsdatter 28; Olsen 9, 31, 40, 49, 71.
- Petersen (Pedersen) 12, 15, 18, 21, 25,
27, 28, 31, 33, 34, 36, 37, 41, 44, 53;
Pingel 12; Prisack 19.
- Ramus 11; Rasmussen 34, 40, 41, 48;
Riisbrigh 74; van Rinsum 26; Roed-
Müller 39; Rose 44; Rosendal 15;
Rosenvinge 74; Rødgaard 37.
- Sarauw 23; Sardemann 25; Scheibye 14;
Schmidt 30; Schmidh 74, 75; Schou
71; Schubart 11, 13; Schultz 27;
Schultze 36; Schytte 29; Seeblad 74;
- Sengelsø 35; Skeel 34; Skriver 74a;
Skræntskov 44; Sommerfelt 33; Stef-
fensen 32, 43, 74a; Stegener 34; Stilling
11, 71; Stoud 74; Strunk 32; Strøbech
11, 13; Sørensen 19, 31, 32, 33, 35,
48, 74a.
- Tait 34; Tancke 74a; Tarliøng 30; Thom-
sen 18, 27; Thorne 44; Thygesen 45;
Trost Nielsen 28; Truelsen 35.
- Vedel 72; Wedell-Wedellsborg 16; Wel-
lejus 30; Westerberg Nielsen 53; Whit-
taker 35; Wiborg 26; Wildschütz 72;
Willadsen 27; Vinther 44; Woydemann
18.
- Zwergius 26.
- Ørum 45.



**Cecilie
Schmidth
(1821–72)**

**Petrea Buchhave,
f. Schmidth
(1810–77)**



**Ludolphine Aagaard,
f. Schmidth
(1819–83)**



**Louise Esmann,
f. Schmidth
(1795–1861)**



**Forligskommissær
Carl Christian Schmidth
(1811–85)**



**Ingeborg Schmidh
f. Lerche
(1757–1808)**



**Pastor
Ulrik Kjerulff Schmidh
(1798–1870)**



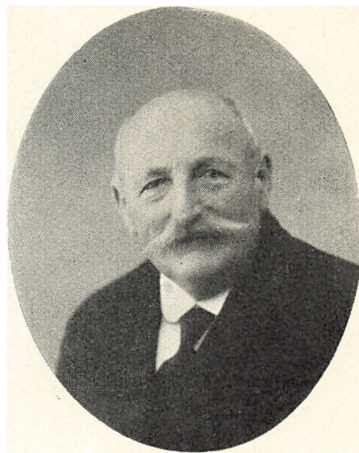
**Konsul
Hans Christian Louis Schmidh
(1834–1901)**



**Landsdommer
Christian Frederik Schulin Schmidh
(1871–1937)**



Hoffurér
Frederik Jacob Wildt Schmidth
(1832–64)



Stationsforstander
Ulrik Kjørulff Kramp Schmidth
(f. 1863)



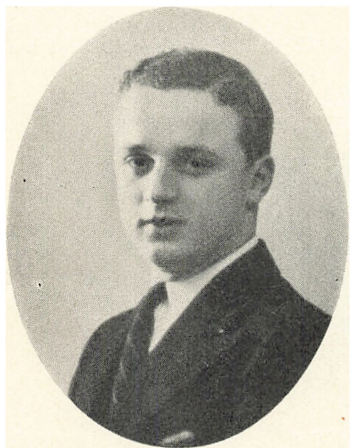
Fhv. Distriktslæge, Gaardejer
Frederik (Frits) Jakob Wildt Schmidth (f. 1887)
med Hustru og Søn Søren (f. 1921)



Søren Schmidth (f. 1921)



Ovrassistent Jens Lassenius Schmidth
(f.1889)



Poul Herbert Lyng Schmidth (f. 1915)



Erik Gunnar Lyng Schmidth (f. 1915)



Oluf Ronald Lyng Schmidth (f.1924)



Portør
Henry Vilhelm Kjærulff Schmidth
(f. 1899)



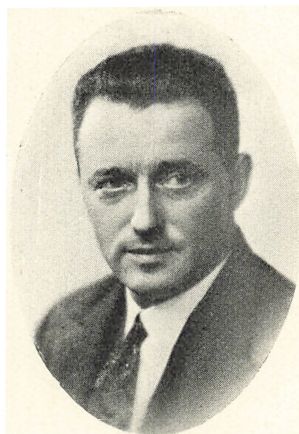
Otto Schmidth (f. 1922) Børge Schmidth (f. 1926)



Forligskommissær Carl Christian Schmidth
(1811–85)
med Hustru og Søn J. F. V. Schmidth
(1856–1930)



Rentier
Jakob Frederik Vilhelm Schmidth
(1856–1930)



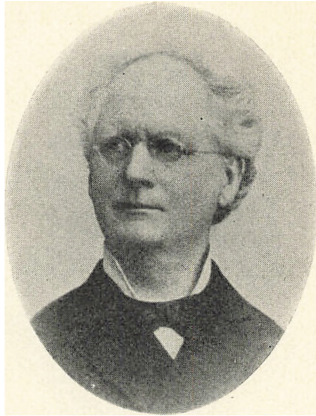
**Handelsrejsende
Carl Christian Schmidh
(f. 1894)**



**Jacob Schmidh
(f. 1922)**



**Claus Schmidh
(f. 1923)**



**Kammerraad
Marius Schmidth
(1824–1905)**



**Kgl. Bygningsinspektør
Olaf Schmidth
(1857–1927)**

