



Dette værk er downloadet fra Danskernes Historie Online

Danskernes Historie Online er Danmarks største digitaliseringsprojekt af litteratur inden for emner som personalhistorie, lokalhistorie og slægtsforskning. Biblioteket hører under den almennyttige forening Danske Slægtsforskere. Vi bevarer vores fælles kulturarv, digitaliserer den og stiller den til rådighed for alle interesserede.

Støt Danskernes Historie Online - Bliv sponsor

Som sponsor i biblioteket opnår du en række fordele. Læs mere om fordele og sponsorat her: <https://slaegtsbibliotek.dk/sponsorat>

Ophavsret

Biblioteket indeholder værker både med og uden ophavsret. For værker, som er omfattet af ophavsret, må PDF-filen kun benyttes til personligt brug.

Links

Slægtsforskerens Bibliotek: <https://slaegtsbibliotek.dk>

Danske Slægtsforskere: <https://slaegt.dk>

SØNDERJYSK



MÅNEDSSKRIFT



Martin N. Hansen: Den vår, de svage kalder høst

H. P. Johannsen: Willy-August Linnemann – en samtidens poet

Bjørn Svensson: De historiske veje

Jens Lampe: Kroer på Als

Erik Lorenzen: En Dybbøltur

Sagt og skrevet

Grænselandsdagbog

APRIL

4 · 1972

48. ÅRG.

Skal vi afholde **jubilæumsudstilling** i december 1972?

Ja, men det er betinget af, at medlemmer og andre interesserede låner os

billeder fra Historisk Samfunds møder og udflugter.

For billeder, der anvendes til udstillingen, giver vi pæne bogpræmier.

Billederne bedes sendt til *Historisk Samfund for Sønderjylland, adr. Landsarkivet, 6200 Åbenrå.*

Amtskredsen for Åbenrå

holder *generalforsamling tirsdag den 2. maj 1972 kl. 20* på restaurant Viking. Efter generalforsamlingen taler pastor

Urban Schrøder, Varnæs, om en ukendt salmedigter fra Åbenrås omegn.

ET LILLE RESTOPLAG AF

MØLLER PÅ ALS

på 116 sider med 123 illustrationer, indb.

»Et fint kulturhistorisk værk ...« skrev Jyllands-Posten – sælges til Historisk Samfunds medlemmer for kr. 25,- incl. moms og forsendelse.

FORLAGET FALKEN

Sandbjerg - 6385 Vester Sottrup. Tlf. (044) 6 74 61

Svend Moos: Sune - en nytidsroman

er udkommet og kan fås hos alle boghandlere.

SØNDERJYSK MÅNEDSSKRIFT

der udsendes af Historisk Samfund for Sønderjylland som selvstændig publikation, koster 30,- kroner årlig i abonnement (incl. MOMS og forsendelse). Abonnementet og enkeltnumre (3,75 kroner stykket, særnumre beregnes der

dog en højere pris for) kan bestilles hos ekspeditionen, Landsarkivet, Åbenrå, telefon (046) 2 46 83, eller på redaktionens adresse: H. P. Hanssensvej 9, Haderslev, telefon (045) 2 17 37.

Prøvenumre tilsendes gerne og gratis.

Den vår de svage kalder høst

AF MARTIN N. HANSEN

I dag, hvor det meste drejer sig om store indtægter, stigende timeløn, og man praler med blanke biler, farvefjernsyn og andre goder til adspredelse og fornøjelse, er glæde og tilfredshed ikke noget, der er særlig i kurs eller værdsat. Jeg er ikke uvidende om, at en del unge er trætte af jaget, men for mig at se er de passive og skaber ikke positive værdier i nævneværdigt omfang.

Folks liv og længsler plejer at afspejle sig i tidens sang. Men hvem skriver sange i dag til løftelse og glæde for sindet? Det er ikke mange. Og hvorfor skulle de også gøre det, da de fleste åbenbart foretrækker larmen, der døver.

Jeg har i over femogtyve år haft et par sange liggende, som jeg nu og da nynner en strofe af til opmuntring, når dagen forekommer mig for trist og grå. Men de er også blevet til i en trist og grå tid, nemlig de sidste år under besættelsen, da man så lidt anderledes på tingene og var glad, om man kunne slippe fra det hele med livet i behold. Den første står som indledning til digtsamlingen *Lad voss syng' om Mari*, der kom 1945, og den anden omtrent midt i bogen. Og Viggo Bitsch, der havde særlig forkærlighed for dialektdigtning, satte kort efter melodi til dem.

Jeg var da så gammel, at jeg godt kunne sige med Karlfeldt:

Nu är den stolte vår utsprungen,
den vår de svaga kalla höst.

Sindet var fuldt af usungne sange, og man lo, selv om jorden rystede og stormen

rev i taget, for man håbede, det holdt – og det gjorde det da også, skønt der faldt nogle bomber uhyggeligt nær, og andre huse sank sammen. Dette var stemningen, der fremkaldte sangene. Man skjuler sig naturligvis under en eller anden kappe, men den personlige tone klinger alligevel igennem hist og her, og jeg vedkender mig den. Den har holdt mig munter i mindre gode tider, og jeg håber, lidt af den også kan muntre andre.

Det var også grundtemaet i det interview, den livlige og altid oplagte Kristian Seeberg, der dengang var journalist ved Sønderjyden i Sønderborg, tog med mig nogle år senere. Jeg lå med influenza, da han kom, men det rørte ham ikke. Han sad på sengekanten og skrev, og jeg begyndte med at sige, som der står i den ene af sangene, at enhver nok skal komme i sin grav. Det morede ham, og han greb straks tonen. – Ak ja, han er allerede i sin, skønt han var så meget yngre end jeg. – Hans snakken og spørgen tog ingen ende, og jeg svarede til sidst hen i tågen og sagde besynderlige ting, og da han endelig gik, var jeg dybt bekymret for, hvad det mon kunne blive til. Men da jeg fik artiklen, måtte jeg indrømme, at det var den bedste samtale, jeg til da havde haft med en journalist. Han var kunstner i sit fag.

*

En del år senere manglede jeg otte linier til at udfylde en tom plads med i mit lille sanghæfte og skrev i hast ud fra samme stemning:

Skål for åll' di godtfolk,
som hæ nok å knav'.
Held for hver en stymper
med en slunken mav'.
Tak til åll' di lykle,
som hæ glemt å klav'
og vil syng voss sollskin
o en gråle dav!

Han skull' hå sungen lidt savt

Han skull' hå sungen lidt savt om høest,
men ok, så leet var hans pung,
te han kaggled om tidle vår til trøest
og drømt' sig e lidt for ung.

For traf han en pig' så mild og fin,
det var som han hør' en klang –
en klang åv krystal med en fyrig vin,
og så tov han fat og sang.

Lidt tung i sit sind han somtid gik,
men såv I, han svang sin stok,
og lyst' det lavndt og varmt i hans blik,
da hæ det fortoeld jer nok.

Han såv, hvordånt som i fejend dåns
den rigte gløj fløj forbi
og grif til å syng for å prøv å stånds
den fyghend fart i e ti'.

Han sang, og det gav ham et lykle sind –
for leeter det itt vor' skridt
i ræen og rusk med e nees i e vind,
om bare vi nynner e lidt?

Vel skull' han hå sungen lidt savter om høest,
så gro som han var i e nak,
men han kaggled om vår, da han itt fandt trøest
i ålt det, di klog' kunn snakk.

Han skull' hå sungen lidt savt

Enkelt

Viggo Bitsch

Han skull hå sungen lidt savt om høest, men

ok! så leet var hans pung, te han kaggled om tid-le

vår til træst og drømt sig e lidt for ung.

Min pung bløv tit for haste læns,
e pæeng di sad for løest.
Men den, som åltid holdt e græns',
hvad glæj fæk han og trøest?
Om e pung er tom –
skull så ålt vær omm'?
Lad voss rule tæj, hvad der kån komm'!

Og fæk en itt den pig', en vill',
må en ligg sig o sind':
Mon det var bløvn et davle gild'
å go og ryvs med hind'?
Der er pigge nok!
En forhippet flok,
som er tumbe, hven di hör en kok.

Di miest hånle vel omtrent,
som kunn di itt forsto,
te sjel med pæeng til pæeng o rent
enhver må væk herfro.
Ålt vil go sin gang.
Blyvr en dav for lang,
prøv å kort den med en lyvle sang.

For kunn en med en sørle vis'
genn gammel sorre væk,
æ sang den gjenn for å find lis'
et tusind gang' i træk.
Nyd den surest' vin
med en munter min'
og dryss løvspring øver plav og pin'.

Enhver skal nok komm' i sin grav.
Og fær en ingen stien,
hven en engang må stånds sit trav,
des leter hvill e bien!
Folk fandt åltid ræj.
Der bløv ingen låej.
Det kån månne itt fo i dæt hoej.

Nej – skull en sætt sig hen og greed –
e blommer er så fin'!
Og sjel med starre i mit tree
der bløv til kjessbærvn.
Nok til mæ og dig –
så vi fylt åv glæj
kån strø sollskin øver sti og vej.

Min pung bløv tit for haste læns

Ubetyngt

Viggo Bitsch

Min pung bløv tit for haste læns, e pæng di sad for

løest, men den, som åltid holdt e græns', hvad

glæj fæk han og træst? Om ens pung er tom, skull så

ålt vær omm', lad voss rule tøj, hvad der kån komm'!

Willy-August Linnemann - en samtidens poet

AF HANS PETER JOHANNSSEN

Biblioteksdirektør, Dr. H. P. Johannsen, Flensburg, som har et udmærket kendskab til dansk litteratur, hvad d+d-bogen »Parkplätze der Literatur«, som udkom i 1969, blandt andet vidner om, giver en analyse af Willy-August Linnemanns forfatterskab. Slesvigeren, ikke sønderjyden, Willy-August Linnemann, fødtes i Flensburg, Harresleefeld, i 1914; han er blandt de få, måske den eneste kosmopolitisk-europæisk forfatter, vi i dag kan møde på det hjemlige parnas. Han bor i København, men en dansk-tysk-frisisk treklang giver grundtonen i hans værker.

I

I en fornøjelig bog »Den kloge samtidige« af Goldschmit-Jentner har forfatteren samlet berømte fejlbedømmelser fra kritikken. I hans meget tankevækkende betragtninger kan man konstatere, at betydende personligheder inden for kunst og litteratur er blevet forkert bedømt af fremtrædende kritikere på deres egen tid; således mente f. eks. Eduard Engel i 1928, at Thomas Mann i sin »Buddenbrooks« fremlægger »den værdiløse historie om værdiløse mennesker i værdiløst snakkeri« i to tykke bind og rent ud ikke kan tysk. At måtte tage imod en sådan fejlbedømmelse er Willy-August Linnemann blevet sparet for i Danmark. Nutidens danske litteraturkritik, litteraturforskningens repræsentanter medregnet, har med næsten usædvanlig enstemmighed erklæret, at Linnemann er en blændende forfatter, ja en digter. Forfatteren til denne afhandling bifalder denne vurdering og betragter det ikke som sin opgave her at gentage de resultater,

de danske fortolkere af Linnemanns værker er nået til. Det skal tværtimod forsøges at fastlægge det menneskelige og litterære standpunkt hos denne for grænselandet interessante personlighed, således som det tager sig ud set fra en interesseret synsvinkel hos Linnemanns tyske landsmænd. For at opfylde dette formål må iagttageren gå to veje – for så at komme til det samme mål. Han må skaffe sig klarhed over digterens placering i den danske litteraturs forløb, tillige med et blik på den nutidige tyske prosa, og han må se på den litterære udformning af problemerne ved grænsen mellem det tyske og det danske folk for på dette grundlag at søge at vurdere Linnemanns udsagn og betydning korrekt.

I en udtalelse om litteraturens muligheder og opgaver i den videnskabelige tidsalder fremsatte Siegfried Lenz for nylig det synspunkt, at nok anvender litteraturen og videnskaben hver sine metoder, men de forfølger det samme mål, »nemlig en tilegnelse og en udlægning af verden, som kan føre til selverkendelse«. Hvad gavner det et menneske, spørger han, at have strålende videnskabelige kundskaber, hvis det er rådvildt og værgeløst, og her mener han litteraturens opgave begynder: »at gøre frygten forståelig og give håbet navn«. Det er i sandhed en erkendelse og et program. Og som det vil vise sig, følger også Linnemann netop dette program. Nok handler mange af hans romaner og noveller om det virkelige paradys, mennesket mister så tidligt, men selv de højreorienterede læsere kan ikke bebrejde Linnemann, at han er egocen-



Willy-August Linnemann, fotograferet på talerstolen i Det danske Centralbibliotek i Flensborg 28. 12. 1970. (Foto Fr. M. Schreiber, Flensborg).

trisk, eller at han mangler nationalfølelse, lige så lidt som hans venstreorienterede læsere ville kunne bebrejde ham manglende interesse. Ganske vist er han ikke nogen aktivist som f. eks. i Tyskland Grass, eller med mellemrum Siegfried Lenz, men han er overbevist om en aldrig afsluttet forvandling af al væren.

Der er gået 100 år siden de litterære begivenheder, som man omkring 1870 i Danmark betegnede som det moderne gennembrud. Fra 1870 til 1945 har der nok været mange ismer i litteraturen, også i vore nabolande, men i grunden udgør denne epoke på 75 år dog trods mange nuancer en enhed i

dette land. Den er en epoke af naturalistisk, realistisk, symbolistisk og nyromantisk digtekunst; med sine første værker hører også Linnemann med til den. I prosaen er det de store udviklingsromaner og de socialkritiske romaners tid. Med f. eks. Ole Sarvigs, Klaus Rifbjergs, Peter Seebergs og frem for alt Villy Sørensens kunstneriske frembringelser begynder der i den anden halvdel af vort århundrede noget nyt i Danmark. Og selv om Willy-August Linnemann virker litterært konservativ i sine romaner fra halvtredserne, så må han dog anses for typisk for den umiddelbare nutids litteratur i Danmark, og dette, sådan forekommer det os,

fordi han i et moderne poetisk sprog gør vigtige problemer i tiden til sit kunstneriske tema, nemlig den enkeltes stilling i familien og i samfundet, sammenstødet mellem politiske ideer, og menneskenes forhold til Gud.

Hvis man overhovedet må sige den slags, så står også han, som andre danske forfattere, i en art taknemlighedsgæld til periodens ensomme store dame, Karen Blixen, som skabte den moderne danske litteraturs psykologisk dybe og interessante, spændende værker. Som Herman Bang engang har sagt: »Kunstnere efterligner ikke hinanden; men de er i slægt med hinanden.«

Hvad er det så, der er nyt efter 1950? Lad os give Linnemann selv ordet:

»Jeg er altså en sønderjyde, der skriver om Sønderjylland. Men jeg vil i samme åndedræt tillade mig at hævde, at jeg også er en europæer, der skriver om Europa . . .

Enhver digters drøm og enhver digters mål er at tænde et lys. Af dette, jeg nu har sagt, vil De sikkert kunne forstå, at jeg ikke hylder devisen: kunst for kunstens skyld. Tværtimod mener jeg, at digtningen bør være til for menneskenes skyld.« (Tolv Taler).

Her mødes han, hvis man skal nævne navne fra nutidens tyske litteratur, som står for det samme sigte, med Heinrich Böll, Siegfried Lenz og andre i tysk prosa. Han er nærmere beslægtet med dem end med repræsentanter for den tyske mellemkrigstid som f. eks. Benn, Jünger, Musil og Zuckmayer.

Men endnu en bemærkning til situationen omkring grænsen før vi, så vidt det er muligt inden for disse rammer, omtaler Linnemanns værker enkeltvis. Linnemann er jo født i Harrisleefeld lige uden for byen Flensborgs porte. Det slesvig-holstenske bidrag til den varige tyske litteratur kan i det 19. århundrede angives med navnene Storm og Hebbel. Efter dem fulgte omkring 1950 Wilhelm Lehmann og F. E. Peters. Dette må vi give afkald på at uddybe nærmere på dette

sted. Men det er dog nødvendigt i vor nutidige betragtning at fastslå, at de tysk-danske modsætninger i det 19. århundrede kun har sat relativt små spor i begge litteraturer, hvis vi som litteratur her forstår lyrik eller prosa af blivende kunstnerisk værdi. Ser vi bort fra Theodor Storms emotionelt og subjektivt prægede få digte og Herman Bangs ligeledes individuelt-psykologisk prægede roman »Tine«, så finder vi næppe et litterært udtryk for disse begivenheder, som går ud over et velment nationalt udtryk. Kun hos Storm og Bang kan man tale om digtning i denne sammenhæng, fordi de har givet deres tids nationalfølelse et i formen gyldigt og klart udtryk og alligevel betonet det almentmenneskelige stærkere. Derfor fængsler de også i disse dele af deres værk en læser endnu i dag. Den frugtbare åndelige betydning af mødet mellem dansk og tysk og af spændingerne århundrederne igennem har de store slesvig-holstenske realister i tysk litteratur Storm, Hebbel og Liliencron ikke erkendt som et tema i det enkelte menneskes liv og et tema i nationens kollektiv. Danmark var ikke noget problem for dem, og det kan sikkert også siges, at Tyskland omvendt næppe heller dukker op som problem i dansk litteratur, idet »problem« her forstås som det samlede materielle og åndelige kompleks i den enkeltes eller nationens liv i forhold til den anden, naboen, modstanderen eller partneren.

Her bliver nu det nye hos Linnemann og hans betydning som personlighed og forfatter åbenbar. For det turde høre til de afgørende kriterier på denne mand og hans skaben, at han som dansker og som europæer i vor tid bærer den tysk-danske modsætning i sig og forsøger ikke blot at gøre spændingerne ved dette forhold transparente i sit værk, men at forvandle dem til harmonier. Skønt han overfører dem fra begivenheder i grænselandets dagligliv, fra den enkeltes liv, til noget alment, fremstiller han netop almentmenneskelige grundproblemer

ved at anvende menneskenes måde at føle og tænke regionalt på som eksempel.

II

Willy-August Linnemann er født den 4. juni 1914 i Harrisleefeld ved Flensborg som barn af dansk-sindede forældre. Hans uddannelse har ført ham over Duborgskolen og gymnasiet i Tarm, efter studentereksamen til Askov og til Københavns Universitet. Lyst og evne til at skrive blev tidligt åbenbar. Han fandt fortalere (dr. Andreas Hanssen), og ingen ringere end Vilhelm Andersen, den mest markante repræsentant for faget dansk ved Københavns Universitet på den tid, jævne ved sin bedømmelse af et romanmanuskript vejen til forlaget Gyldendal. Det var debuten »Sangen om de lyse nætter«, og dermed var den unge autors litterære marskalstav allerede taget ud af tornystret. Linnemann gjorde sig rede til virkelig at gribe den.

Emil Frederiksen, en af nestorerne i vore dages danske litteraturkritik, har skrevet en bog om Linnemann, i hvilken han på meget indfølelse måde og med sans for det litterære kunstværk ikke blot tegner sin helts ydre livsløb, men også opbygningen af Linnemanns samlede litterære produktion.

Især har Emil Frederiksen mesterligt forstået at følge og udrede handlingernes forgreninger og personernes indbyrdes forbindelser i fem-bindts værket med undertitlen »Europæiske fortællinger«. Han har dermed tilvejebragt en næsten matematisk formuleret skitse over handlingsforløbet og frem for alt persongalleriet, som virkelig er meget nyttig for læseren, og han har med den tillige vist såvel Linnemanns kompositoriske evne som sin egen detektiviske sporsans. Emil Frederiksens analyse blev skrevet på et tidspunkt (1969), hvor et nyt hovedværk af Linnemann først lige var ved at blive til, men den vil dog blive stående som en vigtig del af den kommende Linnemann-forskning.

Vi vil følge den inddeling, som Emil Fre-



Willy-August Linnemann fik tidligt sit eget pas, da han undertiden rejste alene på besøg hos sin moster, Marie Jørgensen, Rugbjerg. Billedet er et pasfoto fra ca. 1922.

deriksen anvender, når han taler om »de slesvigske romaner« som den første periode, rejsebøgerne som den anden og »novelleværket« som den tredje, dvs. fem-bindts serien. Ved siden af denne serie står nu fire romaner, som også vil blive til dele af en selvstændig serie, og for det fjerde må man endelig nu tale om en særlig gruppe i den Linnemannske produktion, nemlig hans talrige kronikker, hvori han direkte tager ordet som samtidig. Vi må tilslutte os Emil Frederiksen og også Torben Brostrøm (i: Dansk Litteratur Historie), når begge taler om de i kunstnerisk henseende uafviseligt svage steder i de slesvigske romaner. »Sangen om de lyse nætter«, »Natten før freden« og »Mit land lå i mørke« er bemærkelsesværdige skildringer af problemer i tiden før og efter 2. verdenskrig og af den måde, disse problemer viste sig på hos grænselandets mennesker. Her tynger endnu hensigten stærkere end den kunstneriske indsigt.

Rejsebøgerne – »Syd for Pyrenæerne« og

»Balkanrejse« såvel som »Det andet Europa« – er interessante skildringer fra Vest- og Østeuropa, først og fremmest fordi de tillader tilbageslutninger til kernen af Linnemanns digteriske budskab i hans første hovedværk, den fem-bindts novellecycklus, som foregår i og omkring Flensborg, og fordi de yder et bidrag til en særlig forståelse af den nye romanserie, der er under udvikling. Denne serie vil sammen med de fem Flensborg-bind komme til at høre til den del af Linnemanns værk, som man er tilbøjelig til at tillægge blivende værdi i den danske litteratur.

III

Titlerne på de fem bind, Linnemann også har betegnet som Europafortællinger, er:

Bogen om det skjulte ansigt (1958)

Døden må have en årsag (1959)

Skæbnen må være en skælm (1962)

Alle skal tjene to herrer (1964)

Byen ligger skjult af lyset (1966)

Titlerne i den serie, der er under tilblivelse, er:

Fabrikanten (1968)

Planlæggeren (1970)

Handelsmanden (1971)

Helbrederen (1971)

Hvad angår Europafortællingerne henviser vi til den nævnte detailanalyse af Emil Frederiksen, som skildrer Linnemanns i enkeltheder næsten raffineret anlagte kompositionsteknik, men vi indskrænker os her til at søge drivkræfterne og hensigterne i de to serier. For Linnemann som for andre, der føler sig kaldet til at se og betragte, er digtning en vej til erkendelse, og ved sin skildring af menneskeskæbner, som udvider sig til en comedie humaine, når han til indsigt i livets drømmenatur, en indsigt som viser ham som et menneske og en forfatter, der er forbundet med den kristelige eksistentia- lisme. Han henter sin viden om mennesker og ting fra en iagttagelse og en erindring, som umiskendeligt er præget af miljøet om-

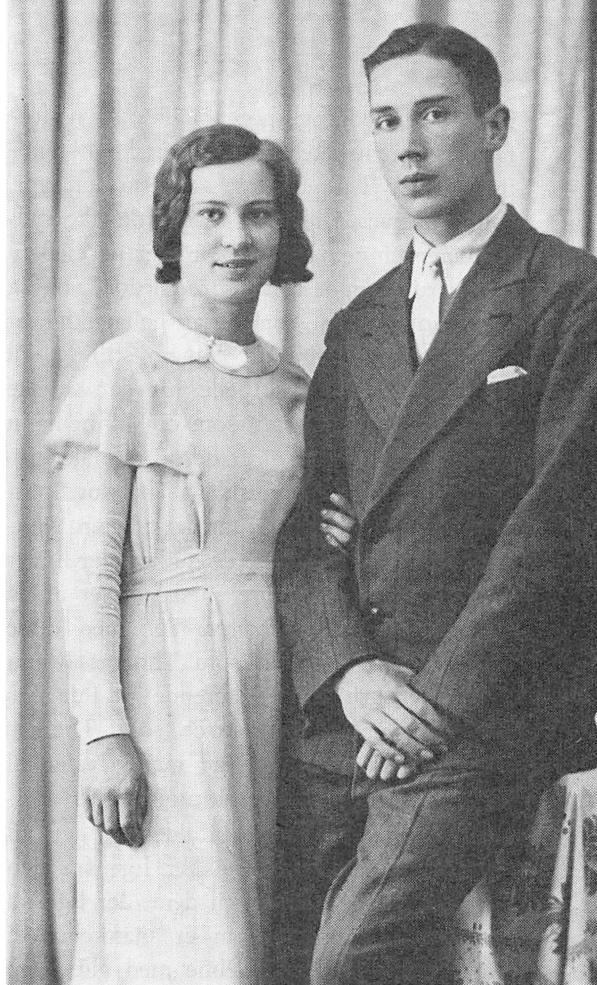
kring Flensborg og derudover af konfrontationen mellem tysk og dansk væsen i grænseegnene. Derfor undrer det ikke, at »grænsen«, »byen ved fjorden« og »oksevejen« overfladisk betragtet bestemmer det stoflige indhold i hans produktion. Dette må dog ikke skjule, at han føler, tænker og skriver som dansker og tillige bevidst som europæer. Således formår han at sejle uden om hjemstavnsromanens klipper og takket være sin kunst og sin intention at forme litteratur, som ganske vist fremviser regionale træk, men tillige er åben ud til verden.

I en af sine fortællinger lader Linnemann et ungt menneske fra et træ ved oksevejen betragte denne historiemættede vej, lader ham fundere over de forbigående og spørge: »Hvor skal de mon hen? Hvor kommer de fra? Hvorfor er de egentlig på vej?« Han lader sin fabrikant gå over grænsen ved Kruså som dreng, og hver gang være opfyldt af en ubehagelig følelse ved det; men den gamle fabrikant lader han på tærsklen til døden overvinde grænsen i symbolsk betydning. I en af sine fortællinger i »Byen ligger skjult af lyset« lader han en af sine personer opleve »Flensborg« som et billede og et samfund, mens han et andet sted i romanen »Fabrikanten« har indfanget denne bys fortid og nutid. Begge steder hører til de centrale hos Linnemann og skal derfor citeres: »Efter butikslukketid og aftenispisningen er jeg taget ned i byen, dog først efter at have stået og kikket fundende på husenes røde tegltage, på havnen, på fjorden og på hundreder af skinnende vinduesruder, der hæver sig op ad skråningerne på den modsatte side havnen. Disse ruder spejler sig i det sidste dagslys som tusinde øjne, der ser og samtidig ser forbi. De ser ud over havnen, over tagene på min side havnen og hen over mig. De ser ud over byen, der ligger som en bøjle omkring havnen. De ser hen over omegnen med de mange skove, marker og levende hegn. De ser helt ud mod stjernerne, der

blinker frem af den hastigt fremdukkende nat; øjnene er rettet mod verdensrummet.« Og fra »Fabrikanten«:

»Fra stuerne og terrasserne kunde de iagttage fjorden i al slags vejr, og de kunde følge de nye institutioner, der blev opført omkring fjordens inderste bugter på begge sider af statsgrænsen. De kunde se den pædagogiske højskoles hvide bygninger og den tekniske højskoles kolossale kompleks. Også det nyoprettede universitet kunde de se rejse sig, og de kunde se kunstakademiets prægtige beliggenhed. Men de kunde også se det nye vandtårn, der havde form som et grogglas eller snarere som en paddehat, og de kunde se radio- og fjernsynsmasten og byens gamle kirketårne stræbe mod himlen. Med lidt historie i bagehovedet kunde de endda se byens opståen som fiskerleje ved fjordens inderste vig, se den forvandle sig til fjordby og handelsby og siden til grænseby og nu omsider til industri- og handelsby.«

Tilskyndelsen til at gengive verden og dens mennesker kommer altså fra kilder, som vi klart kan genkende, de er formet af en, som virkelig har fået fantasiens og fabuleringens gave. Har Linnemann haft modeller? Han må have inddraget meget i sin skildring fra erindringer af noget oplevet, men hans formkraft er kendetegnet ved hans evne til at finde på og til komposition, og tillige ved hans velovervejede anvendelse af stilistiske virkemidler. Er han konservativ i sin endog geniale anvendelse af rammeteknikken, i fremhævelsen af en uhørt begivenhed i overensstemmelse med den Goetheske novelleteori, så er han desuden moderne, idet han går fra et referat af livet til en tolkning og formår at udløse stærke associationer i moderne tankegang. Af og til kommer man til at tænke på store forbilleder, således hvor han f. eks. siger om en af sine personer, at man tydeligt kunne se på ham, at han var skabt til en mere jævn indkomst og havde disse blå troskyldige øjne



1931 tog Willy-August Linnemann præliminærexamen fra Duborgskolen og to år efter studentereksamen fra Vestjysk gymnasium i Tarm. Billedet er antagelig fra dette år (1933); han er fotograferet sammen med sin eneste søster, Frieda Linnemann (1916–1968).

som hos simple folk. Thomas Mann ville have glædet sig over dette sted. Men det må dog også påpeges, at ræsonnementet af og til lammer fabuleringsevnen hos Linnemann. Er de ydre tilskyndelser således af hjemstavnsagtig natur, så er hensigterne fremstillet almenmenneskeligt i dansk ikklædning. Dette forlener værket som helhed med farve og rang.

IV

Af overskriften til vor artikel »Willy-August Linnemann – en samtidens poet«

fremgik indledningsspørgsmålet om vor forfatters menneskeligt-kunstneriske standpunkt. Vi vil nu forsøge at sætte det svar, som må gives, i relation til den danske sydslesviger Linnemann og kommer dermed til den fjerde gruppe i hans produktion, nemlig kronikforfatteren, som i talrige artikler af kulturpolitisk karakter tager stilling til spørgsmål, der er aktuelle for det danske folk. Det synes næsten som om Linnemann ganske bevidst har gjort den første slesvigholstenske ministerpræsident Theodor Steltzers ord til sine, nemlig at det at være samtidig betyder at erkende de tanker, der ligger i ens egen tid, og gøre sig til bærer af de muligheder, de indebærer. For med disse kronikker griber han, som Thomas Mann gjorde det, kritisk og belærende ind i dagens begivenheder. Han oplever som Thomas Mann, at den almindelige mand lytter til ham dels skeptisk, dels fornøjet, dels afvisende, men dels også bifaldende, det vil sige at ekkoets skala rækker lige fra den sympatiserende tilhører til dem, der lige ud betegner Linnemann som et snakkehoved. Han deler altså her skæbne med alle, som stiller prognoser, og kun historien vil vise, hvem der får ret. Efter nationalismens politiske og moralske sammenbrud udgår der i hvert fald en tiltrækkende virkning fra hans regionale tænkemåde, som jo på ingen måde fornægter en klar national afgørelse hos den enkelte, ja tilmed fremmer den, som når han i en tale »Nytår 1963« siger:

»Der vil blive sammenhæng mellem den gamle helstat før 1864 og den nye og større helstat efter 1964. Den mellemliggende tid vil stå som den nationale periode, hvor det danske folk blev sig selv bevidst og dokumenterede sin eksistensberettigelse.

Geografisk er Danmark en bro mellem fastlandet og Skandinavien, og historisk ligeledes en bro. Ved at blive medlem af den helstat, som Romunionen faktisk er, vil vort land på ny komme i overensstemmelse med sin skæbne.

For det tredje vil det danske folks livsvilje komme ud for en enorm åndelig udfordring, og efter min mening trænger vi i dag til en sådan udfordring; ellers vil den danske stræben efter velfærd miste sin berettigelse.«

Og hvad den regionale tænkemåde angår, må man kunne tilslutte sig følgende:

»Sådan som de danske jøder kan gavne både det danske og det jødiske folk igennem deres berigelse af litteraturen, kunsten, videnskaben og erhvervslivet, og færingerne og grønlænderne kan gavne både det danske folk og deres eget, sådan kan de tysksindede nordslesvigerere og de dansksindede sydslesvigerere komme til at gavne både Danmark og Tyskland.

For et land som vort gælder det nemlig slet ikke om at assimilere sine mindretal, tværtimod, det gælder om at hjælpe dem til kulturel udfoldelse.« (Tolv Taler).

Linnemann og de nationale befolkningsgrupper i dette tysk-danske grænseland har en fælles modstander: det moderne industrisamfunds konformerende stat, for hvilken »folkelig nationalitet« er noget, som dårligt kan samles på kartotekskort og næppe heller lader sig »sælge«, i hvert fald ikke partipolitisk i den betydning, som anvendes i det sædvanlige parlamentariske demokrati. Mon staterne mister betydning? Det mener Linnemann tilsyneladende. Enhver, der i fremtiden ser et vigtigt mål for tingene i den enkelte, vil være enig med ham. Endnu engang: Det vil vise sig i den kommende tid, om litteraten Linnemann regionalt betragtet har bidraget til at forandre verden på disse breddegrader, i stedet for blot at fortolke den som digter. Men forandrer digteren ikke også livet ved sin fortolkning? Og dermed stilles det sidste og afgørende spørgsmål: hvad siger poeten Linnemann os?

I bestræbelserne efter at give et svar vil vi her begrænse os til at se på det romanagtige fem-bindts novelleværk og de fire første romaner i den ny serie. Titlerne i de to grupper har vi allerede nævnt.

Hvis det passer, at det hører til en poets væsen, at han med sprogets kunstneriske midler må forme *sit* billede af verden, dens natur, dens mennesker og deres livsvilkår, så at han borende eller tøvende stiller de gamle spørgsmål: Hvor kommer mennesket fra – hvor skal det hen – hvad skal det, så længe det er her? –, så er Willy-August Linnemann poet. For han kan fortælle og tillige stille den slags spørgsmål; ud af sin fantasi danner han skikkelser, som sikkert også har modeller i det virkelige liv, men i mindre udstrækning end vi antager, og han kan ikke blot fortælle, han omformer sine personer og sine handlinger til en opløftet virkelighed, selv om også tid, sted og ydre forhold til stadighed og uden at det virker påtrængende minder umiskendeligt om Flensborg, Oksevejen og fjorden. Hvis byen og fjorden virkede påtrængende, ville vi have med hjemstavnslære at gøre. Så ville det ikke være omtale værd. Hjemstavnskunsten kan Linnemann ikke forfalde til, for med al den naivitet, der er særegen for ham som fortæller, er han en yderst raffineret prosaist, det vil sige at han komponerer i den europæiske kunsts store klassiske stil med rammeteknik, og i detaljen rammer han meget sikkert plet med det rigtige ord i den givne situation. Desuden betjener han sig af moderne stilmidler og lader sig relativt sjældent forlede til, at ræsonnementet, den dødelige fare for enhver kunstnerisk virkning, lader ham misbruge pennen. Et fint eksempel er den såvel indholdsmæssigt som formelt lige storartede scene med biskop Mantesens samtale med kroværten ved Oksevejen. Hvordan kroværtens lille søn »leger med«, dvs. tydeliggør den reelle virkelighed over for samtalens højere virkelighed, det er ganske simpelt stor stil. (Døden må have en årsag). Eller i samme bind: hvilken ironiserende kunst skjuler der sig ikke alene i navnet Løvenhaj, og hvor plastisk forekommer ikke kroværtens døde kone som legemliggørelse af kvindelig vær-

dighed over for ambassadør Løvenhajs, som er tegnet med få streger, og som netop ikke kan sige andet end snaksnak. Også i den kunst at knytte aforismeagtige bemærkninger til handlingerne – her og der møntet på samtidige – brillerer forfatteren. Og selv om kritikeren også lejlighedsvis ville sige: lidt mindre ville være bedre, så vil han dog glæde sig over en bemærkning som denne: »Olsen er slet ikke uden ansigt. En mand uden ansigt anlægger sig skæg. Da stopper folk straks op og tænker: Hvor interessant.« Eller denne: »Jeg har endda ved siden af den almindelige boglade kunnet oprette et antikvariat, hvor jeg fortrinsvis handler med anmeldereksemplarer. Kritikerne er jo hensynsfulde mennesker, de læser med strikkepind for bagefter at kunne sælge bøgerne uopskarne.« (Byen ligger skjult af lyset).

I Europafortællingerne, hvor der fortælles om en række familier og enkeltpersoners skæbner, møder vi den næsten uoverskuelige skare personer, som Emil Frederiksen har udarbejdet sit skema med minutios nøjagtighed over. Det er mennesker, som oplever alt det i stort og småt – fødsel, barndom og leg, ungdom, arbejde, bryllup (glædeligt og lidelsesfuldt), sejre og død – alt det som gør menneskelivet til et problem. Deres skæbner fortælles, mens fortæller og tilhørere finder sammen i en beskyttelsesbunker under den Anden Verdenskrigs luftalarmer, altså i en situation, som forudsætter en opstemt-tilbageholdende fortæller og en modtagelig tilhørerskare. Det, der tilsyneladende er overdrevent, forekommer os derfor både fornuftigt og sandt. Desuden får fortællerens humor og evne til at fabulere os ikke sjældent til fuldstændig at glemme stedet. Hvad enten det nu er familiekroniker, der udbredes for os, eller det er »uhørte« tilfælde, eller det er det komplekse historiske billede af landskabet, vi oplever: i det alt sammen mærkes digterens hensigt tydeligt, men man bliver ikke forstemt. For endnu engang at tale med Siegfried Lenz, han lader os opleve



• I 1934–35 var Willy-August Linnemann på Askov, og 1936 tog han til København. Samme år blev han dansk statsborger. Foto 1936.

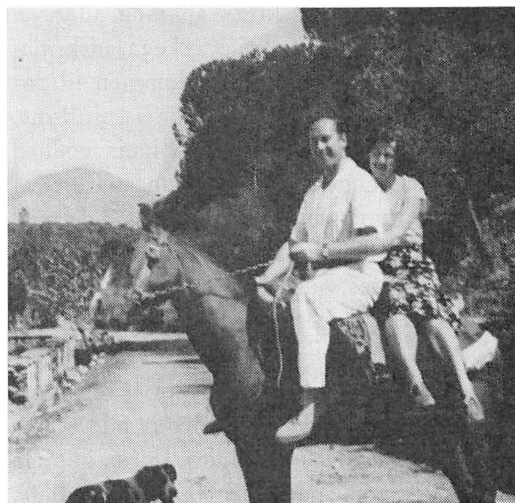
frygt, den frygt som griber enhver, der går bevidst gennem livet, i særlig grad vort århundredes frygt; men vi opdager også et skær af håb takket være forfatterens optimistiske grundfølelse, som ligger under begivenhederne. Dette håb former vi af en grunderkendelse hos forfatteren, nemlig den, at naturen og menneskene befinder sig i evig forandring. Ganske vist: forandring til hvad? – dette formår heller ikke poeten at sige. Men Linnemann nævner i denne serie fortællinger mere end en gang den dybe sandhed i »kun et er fornødent«. Man vil henregne Linnemann til repræsentanterne

for den kristelige eksistentialisme i litteraturen. Man kan mærke det i en betragtning i »Byen ligger skjult af lyset«: »Tiden læger alle sår, siger en gammel floskel. Tiden dræber nemlig alle væv, de syge som de sunde. Tiden udskifter alting, har jeg endnu engang kunnet konstatere. Jeg har endnu engang måttet erkende, at døden er Guds vigtigste gave til livet. Uden døden kan livet ikke forny sig. Uden døden vilde livet blive uudholdeligt i længden. Uden døden vilde tilværelsen blive meningsløs.« – Og man kan tilslutte sig Emil Frederiksens tolkning, når han mener, at Linnemanns grundinspiration må være den, i overensstemmelse med hvilken han sætter sin historiske følelse på prøve, og som kan forløse det, han som sydslesviger bærer i sig – også religiøse kræfter. Det, som biskop Muntesen og kroværten siger i deres samtale om Gud, hører her til blandt det mest dybtgående. Og den, som i en tankefuld stund står ved bredden ved slottet i Lyksborg, må mindes den scene i »Bogen om det skjulte ansigt«, hvor den ydre fremtræden og det egentlige går sammen. Guds åsyn forbliver skjult, hvis vi ikke beflitter os på at erkende det. Og også her er Linnemann en samtidig: det moderne menneske, mener han, lever ikke mere ud fra »det ene«, han søger erstatning for det i litteraturen, musikken og kunsten. Derfor overvejer fabrikantens bror sin tale ved hans bære på denne måde: »Derfor vil han heller ikke tale om troen eller håbet, thi hvad tror man egentlig på i et velstandssamfund? Hvad håber man på i en velfærdsstat? Uden ironi og sarkasme vil ingen i vor tid kunne tale om troen og håbet, og ironien og sarkasmen vilde være malplacerede på lørdag.«

Når Linnemann således i den første gruppe af sine romaner havde skildret konfrontationen mellem tysk og dansk og samtidig havde sejlet uden om tendensromanens klipper, dog ikke helt uden revner i skibets bov, og havde han i de europæiske fortællinger vævet et tæppe i slesvigske indfarv-

Fotografi fra 1952, taget under ægteparret Linnemanns ophold i Spanien 1949–1953. Willy-August Linnemann og Lisbeth Linnemann (født Møller-Jensen) deler en hest – mens han har lov til at sidde normalt i sadlen, må fru Lisbeth ride »på andalusisk«, en stilling, det var lidt vanskeligt at vænne sig til.

I de fire år i Spanien havde parret fast bopæl i Madrid, og begge var knyttet til den danske ambassade, han som honorær presse- og kulturattaché. I disse år skrev Willy-August Linnemann henvend hundrede kronikker til Berlingske Aftenavis, og et udvalg blev efter hjemkomsten til Danmark (i 1953) udgivet hos Gyldendal med titlen »Syd for Pyrenæerne«.



ning af menneskeskæbner i en by, nemlig Flensborg, så bliver han i anden del af denne serie – romanerne »Fabrikanten«, »Planlæggeren«, »Handelsmanden« og »Helbrederen« – nok hvad stoffet angår i det slesvigske, men han lader tillige det regionale i stoffet langt bag sig, når han styrer mod betragtningens højder. Når Gud til at begynde med var det skjulte åsyn bag tilfældighedernes fletværk i Flensborg-fortællingerne, og Guds mønster kun kunne erkendes ved en anstrengt vilje til at iagttage, så fører forfatteren os i den nye romanserie tydeligt ind på et meget letforståeligt terræn.

I »Fabrikanten« oplever vi en slesvigsk bondesøns udviklingshistorie. Han bliver ingeniør, og takket være en opfindelse skaber han et industriimperium, som han forandrer hjemegnens landskab med fra grunden af.

I »Planlæggeren« er denne fabrikants bror i midtpunktet. Han er arkitekt og strander totalt på den opgave at udvikle huse til enkeltmennesker og planer for et moderne bylandskab.

I »Handelsmanden« er helten ikke en mand, men en kvinde, de to førnævntes søster. De hedder Schleswiger, og Adelheid Schleswiger opretter et imperium af varehuse.

I »Helbrederen« får vi gennem lægen Carsten Schleswiger et opgør med lægens kald i det moderne samfund.

Alle fire søskende Schleswiger bidrager til en forandring af verden i deres region. Visio regionis temporis nostri – sådan lyder seriens motto.

Handlingen i disse romaner er altså henlagt til Sydslesvig (Flensborg). Den kunne også udspilles andetsteds, eksempelvis i Norditalien, hvor der hamres et industri-bælte op af jorden lige fra øst til vest. Og det var også her, forfatteren fik ideen til denne serie. Altså langt hjemmefra! Og lige så hjemligt indfarvet meget forekommer, lige så europæisk centralt er disse tre romaners tema: det drejer sig om overgangen fra livsformerne i et patriarkalsk landbrugs-samfund til livsformerne i et forbrugssamfund. At dette ikke kan gå sporløst hen over grænselandet Slesvig, ligger lige for. Og Linnemann stiller nu spørgsmål til folkene i dette område, spørgsmål som kan være væsentlige for den enkelte som for gruppen – eller som skulle være det. Han sætter eksistensproblemet for det moderne menneske i grænselandet ind i et vidt perspektiv og påviser derved både farer og positive momenter. Men det bliver han ikke en for-

fatter efter »sidste skrig« af, men alligevel en moderne forfatter. På Kierkegaardsk maner reflekterer han over sygdommen til døden. Men han ender dog ikke i nihilisme, det forskåner hans humor og hans godhed ham for. Øjensynlig mener han snarere, at der er givet mennesket i vor tid – og dermed også mennesket i vort område – opgaver, som kan løses, idet han siger: »De fleste vil vist ikke noget bestemt med deres liv, de vil bare leve det. De færreste ved måske nok, hvad de vil, men ved blot ikke, hvordan de skal nå deres mål. I hvert fald vidste den unge Adam stadig kun, at for ham lå hemmeligheden inde i den bunke materiale, han havde samlet sammen i sit værksted.« (Fabrikanten).

I sin fortolkning af Linnemann ser Emil Frederiksen det »sønderjyske« som en meget stærk drivkraft i digterens skaben. Af og til synes jeg, at denne problematik er for stærkt betonet, men Emil Frederiksen har sikkert ret, når han karakteriserer Linnemanns udvikling omtrent sådan: fra forfatter af national- og socialkritisk indstilling går vejen over den fantastiske »digtning på fundamentale menneskelige forhold« til en ny produktion, hvor der under særlige vilkår formes nye tilstande i europæisk kultur mellem særprægede mennesker. Kritikerne har talt om formindsket poetisk kraft i romanserien »Visio regionis temporis nostri«. Det kan forfatteren til denne artikel ikke se. Snarere viser disse romaner sig til læserens fornyede glæde som udformede tidsbilleder, der henter deres styrke i den farverige mosaik af enkeltheder. De er ganske vist ikke alene poesi, de er også ræsonnementer, men ræsonnementer hvis ord sigter og rammer præcist. Her træder Linnemann frem som vor samtidige. Da Adelheid Schleswiger

minder faderen om hans ungdomsvision, svarer han blot, at der er en tid for alt, en tid til at drømme, en til at skabe, en til at bede og en tid til at dø. Willy-August Linnemann ville ikke have været nogen digter, hvis der ikke stiltfærdigt, men klart, så man ikke kan overhøre det, havde lydt en bekendelse til livets åndelige del, ud fra den skildring, han giver af de forandrede livsvilkår i samfundet, og ud fra desillusionen, også i »regionis nostri«-bøgerne. Og derfor må han forvente, at det også gælder for ham, hvad der siges om litteraturens markedsværdi i Schleswiger-varehuset i romanen, nemlig at Schleswiger-varehuset også blev eventyret om den digtning, der trods sin ringe omsætning når alt kommer til alt dog var delagtig i grænselandets forandring.

Det er denne forandring, det drejer sig om. Man kan ønske den eller lade være. Navne og programmer skifter. Hvilket program repræsenterer i dag de to nationale befolkningsgrupper på begge sider af grænsen? Man kan kun håbe, at de unge i begge disse grupper finder deres egen tone og lader den klinge uden uklarheder, så at den tilværelsens rigdom, der af historien og den diffuse nutid kan udvikle sig til harmoni, bliver åbenbar, således at ikke tidens tomhed også her udfylder området.

Med overlæg har jeg udførligt citeret Linnemanns billede af byen Flensborg. Den hører også til de steder, som formes af tidsånden i denne landsdel. Og i kommunalreformens tegn kan man vove at fastslå, at der i Flensborg er fremtrådt en forfatter, som har set byens og sin egne problemer i sammenhæng med sine egne og sine samtidiges personlige livsproblemer. I den henseende er Linnemann en fornyer.

De historiske veje

AF BJØRN SVENSSON

Redaktør Bjørn Svensson, Haderslev, gennemgår i denne artikel hele viften af hovedveje, der trænges sammen i de to vadesteder Immervad og Vester Immervad, og han kortlægger Pottervejen og Hærvejen gennem Vojens.

Intet sted er Hærvejen kortlagt så omhyggeligt som syd for Immervad, hvor kartografen Johannes Meier 1639–41 i nogle fremragende detailkort har fastholdt landskabsbilledet med »via regia«, kantet med Herwegs Acker og andre hærvejsprægede stednavne. Og ingen steder er der sat større spørgsmålstegn ved hærvejsforløbet end i Sønderjylland nord for Immervad. Selv mellem Immervad og Vojens, hvor samme Johannes Meier 1649 har tegnet en vej over Vedsted og givet den ridderslaget med den påskrevne betegnelse »Rechte herr weg«, har det hidtil ikke været muligt at lokalisere Hærvejen. Der er to årsager. For det første er der nogle forvirrende træk ved den vejstrækning, Meier anviser; dem skal vi vende tilbage til. For det andet har hærvejshistorikeren Hugo Matthiessen blandet vejen over Immervad sammen med en vej over Vester Immervad, skønt de to vadesteder over Sønderå er skilt fra hinanden ved Hjarup mose og en afstand på 3,7 km i luftlinie. Navnet Vester Immervad vil man for resten lede forgæves efter på andre landkort end de ældste. De stednavne på kortet, der er nærmest ved vadestedet, er Lille Immervad og Voldborg hede.

For at gøre problemstillingen klar må vi først have vejen over Vester Immervad flyttet til en side. Det er den, der fra gammel tid

er blevet kaldt og stadig hedder Pottervejen.

Pottervejen er en selvstændig vej med gammel vejføring. I værket Sønderjyske Stednavne finder vi det noteret i Billund (Haderslevbindet side 391), Skrydstrup (side 467), Jernhyt (side 417), Over Jerstal (side 444) og i Nørre Hjarup (Aabenraabindet side 123 og 126). Mellem Øster Løgum og Rødekro løber Pottervejen sammen med Hærvejen sydpå. Man kan se forløbet på pastor Kjers kort over Øster Løgum 1808, hvor Pottervejen bliver kaldt »Landevej fra Gram«. Man kan også se sammenløbet på overkonduktør Detmers kort over Oksevejen Haderslev–Rendsborg 1761, hvor Pottervejen kaldes »Landstrasse von Jutland«. Johannes Meier har slet intet navn til den på sine detailkort fra omkring 1640, og vejen har da åbenbart været uden betydning. Man har imidlertid notat om, at vejen en tid blev kaldt Foldingbro landevej (Sønderjyske Stednavne, Åbenråbindet side 123, 126 og 167). Pottervejen skal have navn efter de jyske pottemænd, der med deres jydepotter kom fra Vardeegnen og forhandlede dem helt ned til Hamborg. At de er kommet over Foldingbro, skal nok passe. 1852 er vejen fra Billund nordpå tegnet over Stursbøl, Rojbøl, Stenderup, Rødding, Hjerding og Dover til Foldingbro.

Når Pottervejs-betegnelsen først optræder fra Billund og sydpå, hænger det muligvis sammen med, at betegnelsen pottemand og pottejyde (Pottdäne, Puttjüt) fra tysk side er brugt nedsættende og som skældsord mod danske (Store Danske Ordbog, bind XVI, spalte 1224 og 1226); måske r-endelsen i

Potter også kan udlægges som et tysk navnepræg (spalte 1227). Men det er i alle tilfælde et morsomt og hyggeligt vejnavn.

Det er givet, at der har været flere indbyrdes vejforbindelser mellem de to gamle veje, der går over henholdsvis Immervad og Vester Immervad. Det er også sandsynligt, at de blandt andet har været forbundet med to diagonalveje over Arnitlund, men der er ingen tvivl om, at der er tale om to selvstændige hovedveje, selv om de næppe har haft højkonjunktur på samme tid, og man kommer galt afsted, hvis man blander dem sammen. Det er det, Hugo Matthiessen har gjort. Gang på gang opererer han med stumper fra Pottervejen, men han vil ikke tage konsekvensen og samle dem til en linie ned over Vester Immervad, fordi han fra Johannes Meiers kort ved, at hans hærvej skal ende i Immervad, altså det østlige Immervad. Efter Hugo Matthiessens opfattelse skulle den midtjyske hærvej gå fra Skodborghus til Immervad, men et sted siger han, at hvor den har gået, tør han ikke sige for vist: »Vi kender kun dens mål; vi ved, at den allerede da i sin førerstilling stærkt truede færdselsåre mod syd mandede ud ved Immervad, det navnkundige vejsted, hvor den forenedes med sin østlige arvtager, Oksevejen fra Haderslev, thi her aftegner kartografen den ca. 1650 under navnet den »rette hærvej«.« Det var denne angivelse, der fik Hugo Matthiessen til at overse, at der også gik en gammel hovedvej over det mindre navnkundige og efterhånden navnløse vadested Vester Immervad, og som fik ham til med vold og magt at ville samle sine Pottervejsstumper sammen til en linie over Immervad, skønt han samtidig med, at han lod sig låse fast af Johannes Meiers Rechte herr wegs-betegnelser, totalt kasserede Meiers linieføring. Hvor Meier går gennem Vedsted, vil Matthiessen over Arnitlund. Hvor Meier går over Jernhyt bæk ved Grønbjerg, går Matthiessen vest uden om bækken. Hvor Meier går øst for Vojens, går Matthiessen vest om banelinien.

Og hvor Johannes Meier peger på Sommersted, der endnu har hærvejsnavnet levende, standser Matthiessen op ved Sommersted hede, og skønt han ved, at Hærvejen skal over den hede, springer han ned til Pottervejskrydset, vest for Vojens, og sydefter har han følgende holdepunkter:

I området mellem Vojens og Immervad har Hugo Matthiessen i sin bog om Hærvejen (2. udgave, 1934, side 101 med tilhørende kortbilag) med sikkerhed kun turdet fastlægge et kort stykke hærvej, der går fra Vojens til Lillholt – på Pottervejen. Han tegner dog vejbredden sådan, at den efterhånden også kommer til at dække banelegemet, så han 1 km sønden for Vojens kan få »en mørk hedebakke, gennemfuret af forladte vejspor, hulvej ved hulvej, som i en bue er først vesten om en mose« ind i billedet; den ligger lige øst for banelinien og er delvis gennembrudt deraf. At det virkelig drejer sig om Pottervejen, godtgøres af et utrykt kort fra 1798, som findes i Rigsarkivet. Her er Pottervejen angivet østligere end den nuværende vejføring. Det gamle Pottervejskryds lå således 300 m øst for det nuværende, og den gamle Pottervej gik omtrent der, hvor vi nu har vestsiden af Vestervang og Østre Parkvej. I krydset ved Ladegård-Skrydstrupvejen lå Pottervejen 200 m længere mod øst.

Johannes Meier har givet eftertiden en nød at knække, da han i 1649 på kortet indtegnede sit »Rechte herr weg« på venstre gren af en vejgaffel i Immervad. Ikke alene er det et spørgsmål, hvor langt betegnelsen dækker, men allerede det at genfinde vejen er et problem. Der er stadig uløste problemer i forbindelse med den rette hærvej, men det er dog nu lykkedes at identificere vejen fra Sommersted til Jernhyt og at afklare problematikken mellem Jernhyt og Immervad. Her skal man specielt lægge mærke til vadestedet nord for jernhyt, hvor Meiers vejføring kan bekræftes.



HERDØ

Stopping

Sotterup

Honum

Røffere

Oxenst.

Sommerstede

Mølbrug

Oxenwath

G R A M

Toufchatundt

Brambeck

Selstær

Kigferup

Iegerup

H E

Bijlhundt

Haerocke

Tærnuitz

Uldall

Schrudstrup

Lindholt

Lar dlundt

Lar dro

Uldær

Aver. Erstall

Næher Erstall

Hærup

Gullstede

Strandehorn

Rude flus

Køerholm

Anderup

Bierndrup

Hierndrup

Brændrup

Kastura

Smøtstede

Samertwald

Magsterup

Woyers

Ringtward

Woyers

Woyers

Woyers

Woyers

Woyers

Woyers

Woyers

Woyers

Woyers

Woyers

Woyers

Woyers

Woyers

Woyers

Woyers

Woyers

Woyers

Woyers

Woyers

Tyfterup hoff

Tyfterup

Dags fl.

Siggelung

Kakier

HATER

Rougstrup

Molterup

Støcker. hued.

Støcker. hued.

Støcker. hued.

Støcker. hued.

Støcker. hued.

Støcker. hued.

Støcker. hued.

Støcker. hued.

Støcker. hued.

Støcker. hued.

Støcker. hued.

Støcker. hued.

Støcker. hued.

Støcker. hued.

Støcker. hued.

Støcker. hued.

Støcker. hued.

Støcker. hued.

Støcker. hued.

Støcker. hued.

Støcker. hued.

Støcker. hued.

Herfra og et stykke sydpå byggede man simpelthen jernbanen på den gamle Pottervej, så banearbejdet gjorde det nødvendigt at forlægge vejen mod vest.

Næste holdepunkt er Lilholt kapel, hvorom præsten i Skrydstrup 1638 fortalte, at det i gamle dage var tilintetgjort i krig. Men også det tilhører Pottervejen, og her hører iøvrigt Hugo Matthiessens sikkerhed op. Efter hans mening kan derefter vejen over Firhøj og Lundsgaard til Arnitlund »muligvis« den dag i dag vedligeholde mindet om den gamle hærvej, der norden om Abkjær mose »må have bugtet sig videre ned imod Immervad«. En del problemer ville have løst sig for Hugo Matthiessen, hvis han slet ikke havde bekymret sig om Johannes Meier, men havde holdt sig til Vester Immervad, for så havde han i hvert fald fået tegnet Pottervejen, der også er en god gammel vej. Man må nemlig ikke af navnet lade sig forlede til at tro, at Pottervejen skal dateres til pottekørslen. På det højkort, der er bilagt Johannes Brøndstedts værk om Danmarks oldtid, kan man se, at højene har ligget tæt langs Pottervejen. Det er en regulær oldtidsvej, en gammel hovedvej, der i og for sig fortjener hærvejshæderen på linie med andre vejstrøg. Men den må blot ikke forveksles med Immervadvejen, der krydser Sønderå 3,7 km østligere.

Vi vender os nu til Johannes Meiers vej mellem Immervad og Vojens. Gamle vadesteder plejer at være gode holdepunkter, og vi hefter os da først ved, at Meier lader vejen gå over Jernhyt bæk nord for Jernhyt. Han har oven i købet endnu en vej – fra Arnitlund –, der ender samme sted. To veje, der stiler mod samme passage over et vandløb, tyder på et gammelt vadested, og det må kunne findes. Det kan det også. Vi holder os til Meiers angivelse, nord for Jernhyt, hvor der faktisk er en overgang over Jernhyt bæk, nu bro, tidligere formodentlig et vad. Man kan straks se, at de vejfarende her har fundet et vadested, der ikke er generet af høje skrænter, men det er først og fremmest et

stykke skrivebordsarbejde at eftervise, at det er en gammel overgang.

Man tager alle de gamle kort, man kan få fat på, som har indtegnede veje i dette område. Hver gang viser det sig, at der findes en overgang over bækken vest for Grønbjerg. Man kan kontrolmåle i forhold til andre fikspunkter, og det viser sig, at overgangen ligger fast placeret. Nogle kort har fra overgangen kun vej til Vojens, foruden Johannes Meier også Baptiste Homann i begyndelsen af 1700-tallet. Andre har fra overgangen alene en vej til Styding, således det utrykte kort fra 1798 og Videnskabernes selskabs kort fra 1804. Atter andre kort har begge veje, f. eks. generalstabens kort over Slesvigs fastland, 1858, blad I. Også nordfra er der altså to veje, der stiler mod denne overgang, den ene fra Vojens, den anden fra Styding. Der er derfor ingen tvivl om, at vi her står overfor et gammelt vadested med et gammelt vejkryds, et ubestrideligt holdepunkt i Johannes Meiers Rechte herr weg.

Fra dette holdepunkt skal vi først søge at knytte forbindelsen nordpå. Vi må her følge Vojensvejen på det gamle kort, dvs. vejen øst om Fuglsø mose op til Povlsbjerg. Vi kan også endnu for en del følge den i landskabet. Man fanger den lettest ved fra Vojens at køre ned ad den nye Jernhytvej. Lige før den militære pumpestation skal man dreje til venstre og standse på broen. Her er den gamle vejpassage over Jernhyt bæk, lad os for nemheds skyld kalde det Jernhyt vad. 250 m længere fremme drejer en vej af til højre; det er den gamle Stydingvej. Men Rechte herr weg fortsætter lige ud, øst om Fuglsø mose og drukner i det nye villakvarter. Man kommer ind ad Tranevej og skal et stykke hen ad Fuglsøvej for at kunne følge Glentevej, der genoptager hærvejsruten.

I Sønderjysk Månedsskrift 1967, side 209, har vi påvist, at den gamle hovedvej genfindes nordvest for Vojensgård, nærmere betegnet fra baneoverskæringen at regne. Vi kommer ind på vejen ved at følge skiltet,



Skønt Videnskabernes selskabs kort fra 1804 kun har Meiers hærvejslinie mellem Vojensgaard og Sommersted, har det alligevel hjulpet til at fastlægge vejlinien også længere sydpå. I nederste højre hjørne ser man en vej fra Stydning mod sydvest (til Bevtoft) passere Jernhyt, her stavet Hernhut. Vadestedet lig-

ger lige til højre for det efterfølgende B. Kortet bidrager således til at fastlægge dette vadedsted som en central passage over Jernhyt bæk, i virkeligheden stedet for et veikryds. Kortet kan derfor tolkes som en stadfæstelse af Meiers vejføring over netop dette vadedsted.

hvor der står Vojensmark. Men indtil banelinien har det intet med Hærvejen at gøre. Når vi skal knytte forbindelsen mellem de to foreløbige hærvejsendepunkter, må vi igen til Rigsarkivets kort fra 1798. I stedet for at gå over banen ud til Haderslevvejen skal man forlænge Hærvejen i dens retning mod sydvest, og det vil da vise sig, at den ved

Trekanten ganske enkelt glider over i hovedgaden gennem Vojens. Med en lille drejning af Glentevejs udmunding er forbindelsen sluttet i overensstemmelse med 1798-kortet.

Vi vender os nu mod syd for at undersøge vejforholdene mellem Jernhyt vad og Immervad. Som nævnt løb to veje sammen fra syd i passagen over Jernhyt bæk. Den

vestlige gren gik ifølge Johs. Meier over Jernhyt til Arnitlund med tilslutning til Pottervejen og med denne over Vester Immervad. På 1798-kortet finder man Stydingvejen videreført over Jernhyt og næsten herfra i lige linie til Lilholt og Bevtoft. Vejforbindelsen er nu forsvundet på denne side af banen, men at den har eksisteret, bekræftes af Generalstabens kort 1858. En tilsvarende skæbne

er overgået Meiers Rechte herr weg. Den er ikke til at finde mellem Jernhyt bæk og Vedsted. Det betyder ikke, at den ikke har eksisteret, men at den er forsvundet.

Det letter ikke sagen, at Johs. Meier, der var en mester i korttegning efter den tids forhold, ofte var noget nonchalant. Han har tegnet en lige linie fra vadestedet i Jernhyt bæk over Høgelund til Vedsted. Baptiste Ho-

Læseren må begynde med at indtegne et D, som er faldet ud ved rentegningen af kortet. D skal markere vadestedsangivelsen sydøst for Vojens.

Det er vadestederne, der er vejnettets nøglepositioner i gammel tid, og de kan derfor hjælpe til at genfinde de gamle vejlinier. I denne artikel skal vi navnlig behandle vadestedet over Jernhyt bæk, her kaldet Jernhyt vad og markeret med D. Men samtidig er det viften af gamle veje og deres passage over Sønderå, vi har søgt klarlagt. Sønderåen opfanger syd for Neder Jerstal Nipså; i fællesskab løber de videre under navnet Gelså, der løber sammen med Fladå øst for Ribe og derved danner Ribe å. Sønderåen har tre vadesteder, der er af betydning i det historiske vejnet, taget fra vest Grundvad, Vester Immervad og Immervad.

Grundvad (A) er det sandsynlige overførsingssted for Savsevej a-a.

Vester Immervad (B) er det fastslåede vadested for Pottervejen eller Foldingbro landevej b-b.

Immervad (C) er vadestedet for Hærvejen sydfra, der her deler sig mellem en vestlig gren: Rechte herr weg c-c og Adelvej d-d, der har fælles vejforløb til Vojensmark, og en østlig gren: Oksevejen til Haderslev e-e. Medens Oksevejens linie er nøje kortlagt (se Sønderjysk Månedsskrift 1968, side 5–14), er den rette hærvej og Adelvej tidligere kun kortlagt i nordlig retning fra Vojensmark, hvor de deler sig (se Sønderjysk Månedsskrift 1967, side 209–219). Nu får man i

denne artikel yderligere kortlagt deres fælles forløb fra baneoverskæringen i Vojensmark over til hovedgaden i Vojens, hvor den gamle vej ved Povlsbjerg drejer ned ad Glentevej og løber tværs gennem villahaverne ud ad Tranevej, øst forbi Fuglsø mose ned til Jernhyt vad (D).

Mellem Jernhyt vad (D) og Immervad (C) er man henvist til gisninger, fordi vejen for størstedelen er pløjet væk, og Meiers anvisninger strider i nogen grad med de nyere vejforestillinger, som må inspirere rekonstruktioner. Skal vi følge Meier, går vejen fra Jernhyt vad (D) øst forbi Jernhyt, over Høgelund til Vedsted kirke og fra et sted på kirkevejen ad en genvej formodentlig øst om Stengelmose til en vejgaffel i Immervad, hvis eksistens synes sikker, selv om rekonstruktionen volder vanskeligheder.

Pottervejen er angivet med b-b, så man kan følge den på kortet. Dens forløb er justeret noget, blandt andet ved hjælp af et kort fra 1798, som viser, at banen syd for Vojens for en del er bygget på den gamle Pottervej. Med mindre vejmodernisering har flyttet vejen i mellemtiden, er det banebygningen, der har tvunget til en forlægning af vejen, så den er kommet til at løbe vest for banen. I alle tilfælde er det godt gjort, at de gamle hjulspor, der er fundet ved banelegemet syd for Vojens, hører til Pottervejen og ikke til Hærvejen, som hærvejshistorikeren Hugo Matthiessen er gået ud fra.

Savsevejen a-a rummer problemer, som vi vil vende tilbage til i en senere artikel.



VOJENS

c+d

Slyding

Neserulyt

Vedsted

Over Jerstal

Arntind

c+d

ABKER MOSE

HJARUP MOSE

mann tegner godt et halvt hundrede år senere omtrent den samme vej, trukket mere op mod Jernhyt og lagt lidt vest for Høgelund. Men siden er denne skråvej forsvundet fra kort og landskab. Imidlertid er terrænet i det store og hele vejvenligt – det er i virkeligheden forudsætningen for, at vejbilledet kan forandre sig så meget –, så der er ingen grund til at forkaste vejens eksistens.

Når en korttegner af Johannes Meiers format har tegnet en vej fra Immervad over Vedsted til Jernhyt vad og oven i købet har tillagt den det perspektiv, der ligger i karakteristikkene Rechte herr weg, er det givet, at vejforbindelsen har eksisteret. Det er kun detaljerne i vejføringen, der kan diskuteres. I så henseende byder strækningen Immervad–Vedsted på forbavsende problemer.

Sagen skulle i og for sig være ligetil. Der går stadig en vej mellem Immervad og Vedsted kirke, omend ikke efter en lige linie, som man skulle vente efter Johs. Meier; der er imidlertid den hage ved Vedstedvejen, at den først skiller sig ud fra Oksevejen til Haderslev ved Femvej, det vil sige midtvejs mellem Immervad og Vedsted, medens Meier tegner adskillelsen umiddelbart nord for Immervad. Man kan ikke skyde problemet til side med henvisning til, at han jo ikke altid er lige omhyggelig og nøjagtig. Denne egn har Johs. Meier nemlig været særlig fortrolig med. Eggen syd for Immervad havde han tidligere detailbehandlet som intet andet område, og han har ofte haft ærinde over Immervad. Vi skulle derfor kunne gå ud fra, at han har haft denne vejgaffel for øje, når han har stået i Immervad.

Hvis både vejgafflen i Immervad og kirken i Vedsted som milepæl er korrekt noteret, er der kun én løsning, den nemlig, at vejen er forsvundet. Det er iøvrigt ikke nogen fjerntliggende mulighed. Skønt man kunne vente, at vejnettet i det tilsyneladende vej-uenlige terræn syd for Vedsted måtte ligge fast, sker det alligevel, at veje forsvinder. F. eks. er der ingen tvivl om, at vejen forbi Pothøj tidligere

er gået helt til Vedsted, til præstegården vest for Vedsted sø. Endnu i 1804 gik vejen til Lille Vejbøl, og endnu ved sidste århundredskifte lå en sti herfra til præstegården som levn af det forsvundne vejstykke. Og nu går vejen ikke længere end til Pothøj. På en måde synes dette vejforløb at være en bedre løsning end vejen til kirken, der løber gennem et meget bakket terræn. Men en kirkevej er der jo altid brug for, – Vedstedvejen er kirkevej for Skovby, og Kirken Steenbroe er 1789 noteret som marknavn ved vejen –, og kirken kan altså have holdt en færdsel vedlige, hvor Pothøjvejen måske ellers ville have vundet trafikken til Jernhyt vad.

Er Meiers vej en nu forsvundet strækning, kan man tænke sig to mulige forløb. Stengelmosen spærrer jo for trafikken fra Immervad nordpå, og vejen er da gået enten vest eller øst om Stengelmosen. Vest om mosen findes der stadig en vejrest, og øst for mosen er der spor af en gammel vej, der har gået mere snært på mosekanten end Oksevejen gør nu. Der kan altså have været plads til venstre ben på en vejgaffel, med vej over Langbjerg. Både øst og vest om mosen er der mulighed for en vejføring, der betyder genvej op til Vedstedvejen. Det må dog tilføjes, at vejens eventuelle forsvinden sandsynligvis må dateres før 1761, på hvilket tidspunkt Detmers kort over Oksevejen ikke kender nogen vej til Vedsted, før den nuværende bøjer af ved Femvej-krydset.

Sandsynligst er det nok, at den gamle hovedvej er gået snært øst om Stengelmosen, hvis østlige udkant er registreret med betegnelsen Ailwaiskift (Adelvejsskifterne). Julius Ankersen, der døde i fjor i en alder af 91 år, og som repræsenterede tredje generation som krojer på Immervad, hvortil bedstefaderen kom i 1822, fortalte, at Oksevejen og Hærvejen fulgtes sydfra, men ca. 1/2 km nord for Immervad, »hvor Oksevejen bøjer til øst om bakken, fortsatte Hærvejen lige ud over bakken mod nord, øst om Stengelmosen« (og derefter i nordvestlig retning mod Arnit-

lund, Jernhyt og Jels). »Hvor den skiltes fra Oksevejen mod nord var tydelig kendelig ... i min barndom var der dybe hulvejsspor over bakken ... senere har bakken været beplantet med gran, og sporene er forsvundet.« Det er antagelig denne vejgaffel, Johs. Meier har tegnet.

Hvis man skal forestille sig, at gådens opklaring skal søges i en lapsus fra Johannes Meiers side, da han tegnede kortet, må man vist forkaste tanken om, at vejgaflen ved Immervad ikke har eksisteret. Man må vel også gå ud fra, at vejen korrekt er ført øst om Vedsted sø forbi kirken i stedet for vest om forbi præstegården og stedet, hvor Sluk efter kro ligger. Da Meier med forkærlighed benyttede kirketårnene til sine observationer, er det lidt svært at tro, at han har kunnet tage fejl på dette punkt.

Det er vel tvivlsomt, om denne gåde nogensinde løses, med mindre luftfotografering kan klare det. Men gåderne kan ikke rejse tvivl om, at Rechte herr weg virkelig har eksisteret, og at den i hovedtræk har fulgt Johannes Meiers kortlægning af ruten, denne omfartsvej fra Immervad til Kolding, der antagelig mellem ca. 1100 og til hen i 1400-tallet har søgt ud til hovedvandskellet i stedet for at tage vejen gennem Haderslev, og som selv efter at have mistet hærvejsstatus synes at have fortsat som en livskraftig sekundær hovedvej.

Hugo Matthiessen forudsatte som bekendt, at Hærvejen har gået over Skodborg. Der er imidlertid ikke – måske bortset fra navneforbindelsen mellem landsbyen Skodborg, Skodborg å og Skodborghus – fundet sikre spor af en hærvej over Skodborg. Der har ikke været det i historisk tid, og Johannes Brøndsteds høj-kort viser, at der heller ikke har været det i høj-perioden. Der gik en kile af høje ned fra Kongeåen med sydspids i Skrave, og sydfra gik der en bygd med høje op med nordspidser i Jels og Grønnebæk. Mellem Jels og Skrave er der ikke en høj.

Derimod gik der et ubrudt bælte af højbygger fra Vedsted–Vojens–Jegerup–Jels i en bue vest om Rødding over Gram, Sdr. Hygum og langs Kongeåen op til Foldingbro. Her er en sammenhæng af bygger, der har forudsat forbindelsesveje. Mellem Skodborg og Jels er der et slip på en halv snes kilometer, hvor der kan have været jagstier og genveje, men ingen hærvej, anvendelig f.eks. også til vogne, selv om vognkørsel næppe har præget høj-periodens fjerntrafik; ingen hovedvej, hvis kollektive vedligeholdelse af udsatte steder der ikke har været basis for; ingen hovedvejstrafik.

Men hvad enten Hugo Matthiessen eller jeg har ret her, er vi enige om, at der har gået en hærvej fra Sommersted hede til Immervad, han opererede blot med en forkert vejlinie, for vestligt, men den rette hærvej er nu i det væsentlige kortlagt og så solidt dokumenteret, som en hærvej kan være.

Vel ikke mange egne kan fremvise en vifte af hovedveje som den, der spredes via de to vadesteder, Vester Immervad og Immervad, altså indenfor et bælte, der måler knap 4 km i bredden.

Over Vester Immervad har vi Pottervejen eller Foldingbro landevej. Over Immervad har vi for det første Rechte herr weg, der i Vojensmark deler sig i en gren, der dels under navn af Adelvej går over Volbro til Ribe og Foldingbro, dels med bibeholdelse af hærvejsbetegnelsen fortsætter til Sommersted og efter min mening derfra går videre til Kolding. For det andet har vi fra Immervad Oksevejen til Haderslev, der dels har en gren over til øerne via Assens–Årøsund, dels bringer trafik videre over Kolding, både ad Kongevejen og den alfare vej over Aller.

Hvad kan man ønske sig mere af historisk vejnet, når man har Savsevej, Pottervej, Adelvej, Hærvej, Oksevej, Kongevej, den svenske postvej og Færgehusvej liggende til en tur.

Kroer på Als

AF JENS LAMPE

Ingen ved med bestemthed, hvornår de første kroer dukker op på Als. De skrevne kilder tier stort set til omkring 1700, men da er øen også godt dækket med beværtninger af forskellig slags. Vi ved dog, at den alsiske landbefolkning havde egne markeder allerede i 1500-årene, nemlig to i Lysabild og et i Ketting, og her har der naturligvis også været udskænkning. I Sønderborg hører vi om en rådhusvinkælder 1670, apotekets vinkælder 1716 og byfogedens udskænkning 1696. Men om kroerne på landet er der først pålidelige meddelelser 1719.

Den 8. marts dette år ville myndighederne have rede på, hvem der havde krohold i Als sønderherred, hvorfor kromændene blev stævnet til Augustenborg. Det fremgår af protokollen, at der i Ulkebøl blev holdt kro ti steder, nemlig fire i selve Ulkebøl: hos Ernst Jørgensen, Karen Frost, en enke hvis mand var død som matros i kongelig tjeneste, Christen Schrøder og hos Frederik Snedker, også kaldet Cruckow. I Spang hed kroejeren Christen Christensen. I Sundsmark var der en matros ved navn Peter Jørgensen som kromand, og i Klinting (det senere Fiskerhytten) var skovfoged Christen Pedersen vært. I Vollerup var der tre kroer: matros Jacob Jørgensen og kådnerne Nicolaj Mathiesen og Hans Hansen; men ingen af dem havde bevilling.

I Hørup sogn var der kroer hos færgemanden i Høruphav, matros Peter Christensen Fogt. Det vides, at Hans Færgemand fik privilegium her i 1690. Det sidste kgl. privilegium blev af Frederik VII givet til kro- og færgemand Søren Willesen i 1855. Hans

slægt fører hotel »Baltic« og færgerettighederne videre. Fremdeles var der i 1719 kro hos Christen Knøs, Peberbjerg og hos Jens Beyerholm Møller, i alt fire i Hørup sogn.

I Tandslet sogn kunne man få tørsten slukket hos Jørgen Hansen, Lebøl, Asmus Skomager i Ertebjerg og Jørgen Povlsen i Tandslet, i alt tre.

I Lysabild sogn var der flere muligheder: tre i Skovby, én i Sarup, to kroer ved Lysabild kirke og færgekroen i Mommark. Færgeruten fra Mommark til Søby på Ærø er nævnt allerede i 1649, og i 1706 får Lorens Post i Søby bestalling til overbringelsen af post til Als i egen båd. Retten til at drive færgekroen i Mommark var siden 1759 i slægten Bladts varetægt.

Fra Kegnæs var der ikke kommet repræsentanter i 1719; men på dette tidspunkt må der i hvert fald have været én færgekro på halvøen; senere vides der at have været i alt syv kroer på Kegnæs.

I Asserballe var der kro hos mølleren og i Asserballeskov hos Christen Skomager, Mads Christensen og Christen Harboe.

I Ketting sogn var der kroer i Ketting, Sebbelev og Bro. I Notmark sogn kunne man blive beværtet i Notmark, Lillemølle, Hundslev, Almsted, Helved, Frydendal (nævnes 1707), Katryd og på færgegården i Fynshav, i alt 8 kroer. I Katryd var det endog Christen Skolemester, der havde bevillingen. Koncessionen til færgegården blev i 1750 givet til Peter Iversen, som også måtte drive hokeri, ølbryggeri, brænderi og færgeri. Med privilegiet fulgte pligten til at

herberge og beværte passagerer, som benyttede færgeforbindelsen til Bøjden på Fyn. I kontrakten stod der udtrykkelig, at der skulle serveres gode og sunde spise- og drikkevarer til rimelige priser.

I 1727 hører vi yderligere om kroer i Mjang, Mindebjerg, Lambjerg, Kettingskov, Pæleværk (i Tandslet sogn), Sønderby og Østerby på Kegnæs, Viby og Bromølle, hvor kromanden også var vandmøller.

Hvad angår Nørherred, stod antallet af kroer naturligvis ikke tilbage for Sønderherred; thi en gammel alsisk talemåde sagde, at mens bønderne i Nørherred »åd og drak« for deres penge, brugte folk i Sønderherred dem til pynt og stads. I Holm (Nordborg sogn) var der hele fire kroer, i Dyvig én, Lønsømaj én, Nordborg havde otte kroer, i alt fjorten i Nordborg sogn.

I Oksbøl sogn var der færgekro ved Hardsenhøj, én i Broballe, én i Mejs og én i Oksbøl, i alt fire. I Havnbjerg sogn skænkedes der i Lavensby, hvor Lorents Petersen også havde ret til bryggeri og brænderi. Han skulle i årlig accisse betale 1 rdlr. og var pligtig til at anvende god malt, humle og korn samt sørge for, at såvel øl som brændevin blev godt tilberedt. Efter at Lavensby kro i 1834 blev flyttet ned til landevejen, kaldtes den Søby kro. Endvidere var der to kroer i Havnbjerg (Havnbjerg kro ophørte 31. august 1970), én i Lunden (Majkro), som nævnes allerede 1689, én i Elsmark, i alt fem i Havnbjerg sogn.

I Svenstrup sogn var der beværtninger i Torup, Klingbjerg, Stevning, Stevningnor og to i Svenstrup. Sidstnævnte sted fik Claus Carlsens enke sin mands privilegium af Christian VI i 1732. Samme år fik Jørgen Povlsen, Svenstrup, koncession til brænderi og krohold. Hans forfædre havde haft privilegiet i over 40 år. Det blev seks kroer i Svenstrup sogn.

I Egen sogn kunne man gå til kros hos Anders Farver i Egenmølle (senere slægten Krogh), hos Hans Hansen, Egen, Hans Ja-

cobsen, Østerholm, hvis privilegier går tilbage til 1708. I Elstrup var der to kroer, den ene brændte 1833, og én i hver af landsbyerne Stolbro, Dyndved, Guderup og Sjellerup, i alt ni kroer i Egen sogn. Den sidste kromand i Sjellerup, Christen Hansen, kunne ikke få sin bevilling fornyet af preusserne, hvorfor kroen blev nedlagt.

I senere tid er der kommet adskillige kroer til, for slet ikke at nævne hotellerne, f. eks. »e hjørnkro« i Augustenborg, på hjørnet af Storegade og Kettingvej, senere Augustenborg hotel og Slotshotellet samt Sølyst. I Nordborg kan nævnes »Union«, »Harmonien« og »Nørherredhus«, som jo først og fremmest var forsamlingshus. I Høruphav blev færgekroen omdannet til hotel »Baltic«. Desuden kan nævnes skovfogedens beværtning ved Arnkilshus, Kathrinelund (bygget 1779), Paragraf Fem uden for Guderup og Nymølle kro, begge i Egen sogn, Skovkroen i Frederiksgård ved Nørreskoven og Krumom ved Augustenborg. Alt i alt har der vel været godt et hundrede kroner i landsognene og et tilsvarende tal i Sønderborg, dvs. ca. en kro pr. 1,5 km².

Slår vi op i telefonbogen for Sønderjyllands fagregister under gæstgiverier og kroer, finder vi følgende tilbage på Als: Hardsenhøj, Majkro, Stevning kro, Nymølle kro, Egenmølle kro, Ketting kro, Krumom kro, Mjang kro, Hørup kro, Hørup stationskro, Ertebjerg kro, Vollerup kro, Spang kro, Skovby kro, Lysabild kro, Kegnæs færgekro, Sønderby kro; forsamlingshuse, hoteller og cafeterier er ikke medregnet.

Men foruden de privilegerede kroer var der naturligvis et ukendt antal smugkroer, især i 1700-årene. I 1720 og 1721 hører vi om, at myndighederne har stævnet et antal personer, som var mistænkt for ulovligt krohold. Det blev dem tilkendegivet, at de ufortøvet skulle opgive håndteringen og betale bøder fra 2–3 rdlr. I 1753 fik Rasmus Petersen Snedker ved Hørup kirke besked om, at han skulle holde op med sit ulovlige

krohold. Det blev tragisk for ham. To år efter gik han konkurs og døde. 1772 klager kromanden i Ertebjerg, Mathis Jacobsen, over, at en sergent Johannes Petersen, holder smugkro. Sergenten blev straks stævnet og fik at vide, at hvis han ikke indstillede beværtningen, ville hans hus blive visiteret og ulovlige beholdninger af øl og brændevin ville blive konfiskeret. 1785 udstedte herredsfoged Matthiessen i Ketting forbud mod, at kromændene, under mulkt af fem rdlr., skænkede øl og brændevin til siddende gæster efter kl. 10. Hasardspil var strengelig forbudt. Overtræderne kunne komme til at sidde på træhesten eller blive arresteret og få vand og brød. Jørgen Andersen i Lambjergskov fik under trussel om 3 rdlr. i bøde forbud mod at beværte folk mod betaling.

Det var ikke altid de lokale folk, som fik bevillingerne. I 1752 fik f. eks. en rådmand Otzen i Sønderborg ret til at forpagte kroen i Asserballe, og i 1756 fik rådmand Johan Jacob Clausen, Sønderborg, tilladelse til at forpagte kroen i Vollerup på livstid.

Når der var så mange muligheder for at gå til kros, blev de naturligvis også udnyttet – ikke blot af egnens folk – men naturligvis også af rejsende, både fornemme folk, håndværkssvende, probenreutere, prangere, bissekræmmere, gøglere og handlende, og kromændene kappedes med hverandre om at drage gæster til sig og foranstaltede selskaber ved alle lejligheder og anledninger. Få bønder kørte forbi en kro uden at holde for. Det betragtedes ikke som rigtigt anstændigt at køre forbi, hvis man da ikke boede i samme by som kromanden.

Hvad trakteredes der med? I de fleste kroer kunne man spise jævn og borgerlig mad: »isterbånd«, »surrib«, blodsuppe, ribbensteg, en god pandefuld flæsk, æggekage, »tykke ærter«, »snysk«, »suramsuppe«, byggørød, »tarregørød«, sylte, pandekager, »efelkager« osv. Men det var naturligvis især de »våde varer«, man hentede til kros. Brændevin var tidens yndlingsdrik og ser-

veredes ved alle lejligheder, endog ved begravelser; men desuden skænkedes øl i store kvanta og oftest af god, hjemmebrygget kvalitet. Mumme kunne fås på nogle kroer. Det var oprindeligt en stærkt berusende drik, som skal være ført til Norden af hanseaterne. Den bestod af stærkt øl og vin i vekslende blanding. Mjød blev drukket meget på Als i 1700-årene. Den tilberedtes ved gæring af honning, sædvanlig med tilsætning af forskellige krydderier, såsom kanel, ingefær, nelliker, citronskal, humle, muskatnødder og koriander. Den skulle helst lagres et par år. Før 1800 var kaffe en yderst sjælden vare, men i den følgende tid blev den efterhånden almindelig, og kaffepunch blev en populær drik. Man fremstillede den af kaffe, cikorie, brændevin og sirup eller – ved festlige lejligheder – sukker eller kandis. Te blev der også drukket, hvorimod tepunch aldrig slog igennem på Als i samme grad som på vestkysten. Meget udbredt og populær var grøgen, hvad enten det nu var romgrøg eller arrak- og rødvinsgrøg.

Tobaksrygning blev mere og mere udbredt blandt mænd i 1800-årene. Man røg i kridtpiber, som indkøbtes i Sønderborg. Snustobak og skrå var også yndet. Vin blev kun drukket af de velhavende eller ved bryllupper og andre festlige lejligheder. De fleste drak tæt og tålte meget. Ædruelighed blev i de fleste kredse ikke anset som en dyd, og en forsvarlig rus nu og da var kun et kendetegn på mandens sundhed og styrke; men heller ikke kvinderne var ukendt med drikkeri.

De store kvanta af øl og brændevin, der blev drukket, satte sig naturligvis spor i den offentlige moralitet. Det umådeholdne fylderier var i hvert fald ilde anset af en del af de alsiske præster, der drog til felts imod det og prøvede ved forskellige midler at komme det til livs, fordi drikkeriet var skyld i mange tragiske hændelser.

Da en fattig indsidder i Lebølløkke døde

en januardag i 1814, skrev sognepræsten i Tandslet, Thomas Sabroe, følgende i dødsindførelsen: »Natten til den 24. var han i høj grad drukken i Peberbjerg kro. Omtrent kl. 1 lod kromanden ham gå. Frost var meget hård. Det sneede og blæste. Alle veje vare allerede i forvejen ufremkommelige. Han frøs ihjel og fandtes først den 26. – De ulykkelige krohuse.«

I et brev til hertugen af Augustenborg af 15. august 1810 havde samme pastor Sabroe skrevet følgende: »I Tandslet sogn ere 4 kroer, nemlig i Tandslet, Lebølgård, i Ertebjerg og ved Pæleværket. De to første ligge ved en almindelig landevej, og kunne ved siden af deres skadelighed, som er uadskillelig fra alle kroer, vel også have deres nytte for de vejfarende. Som sådanne må de da vel beholdes. Men det modsatte gjælder om de to sidste. Disse medfører i ingen henseende nytte, i alle henseender ikkun fordærvelse. Hvo, der ikke med egne øjne har iagttaget det, den veed ikke og troer måske ikke, hvor mangefold ulykker, der fra disse huse liste sig ud over borger-samfundet. Der smedes onde anslag, der opægges til strid, der myrdes blufærdighed, sundhed og sædelighed med nedbrydende drik og udsvævende dans, der lægges grunden til ufred og armod i mange familier. Der er betydeligt vundet, når sådanne huse forsvinde af et sogn, og mit hjerte takker Hans Højfyrstelige Durchlauchtighed, som med denne opofrelse bidrager så troeligen til at fremme Menneskelighed ved at tilstoppe så mange kilder til usædelighed og elendighed. Det ædle øjemed vil upåtvivlelig opnåes, når det kun blev alvorligere påagtet: 1) at de kromænd, som blive tilbage nu kun ikke forflere de fordærvelige danse-gilder, især om sommeren, mens creaturene ere i marken, 2) at al sidden i kroer efter kl. 10 ikke finde sted, 3) at andre almue-familier ikke for hyppigen anstille dansegilder. Herved måtte især holdes øje med de såkaldte »skagilder«, som især om efteråret gåe meget

i svang, og volde megen uorden, 4) at kromanden efterhånden fratages ret til at falholde kaffe og sukker og anden overdådigheds vare, hvilket upåtvivlelig har en højst skadelig indflydelse på landfolkets levevis, sundhed og velstand.«

15.8.1810 Sabroe.

*

Sognepræsten i Asserballe, Svend Svendsen, skriver – ligeledes til hertugen – den 1. august 1811: »Meddeler, at der er kroer i Asserballe og Asserballeskov. I disse kroer handles der i det småe med adskillige varer henhørende husholdningen. Disse kromænd ere derfor for landboerne, hvad spækhøkerne ere for stædernes indvånere. De sælge til den fattige, hvad han behøver, i småe dele. De skjænke også i disse kroer med øl og brændevin, og det, såvidt jeg ved, uden synderlig misbrug. Da det er en sandhed grundet på erfaring, at velstand og ædruelighed, fattigdom derimod om drikfældighed forener sig for landalmuen, troer jeg, at, når fattigdom og elendighed kan forebygges, disse kroer ikke alene kunne vedblive som uskadelige, men også være nyttige.«

Disse to skrivelser sammen med andre besvarelser og betænkninger fra sognepræster på Als førte gradvist til, at antallet af krobevillinger reduceredes. Samtidig ændredes efterhånden den offentlige mening om drikkeriet. I 1880'erne kom afholdsbevægelsen til landsdelen, og særlig IOGT var stærk før 1914 og gjorde en vigtig indsats for at modvirke den ligefremme drukkenskab som en personlig nedbrydende last. Men under det preussiske styre var der også faktorer som fremmede drikkeriet. Herom skriver Mads Iversen i »Sønderjyllands Historie« bd. V, s. 452: »Som gennemgangsland, som opdrætterland med de mange markeder og i forbindelse med de mange kredsbanestationer og vel også ved den lette adgang til koncession fik Nordslesvig et meget stort antal beværtninger.

Selve tiderne dels fremmede, dels hømmede restaurationsvirksomhederne, thi turisttrafikken langs landevejene og fjordene øgedes, de handelsrejsendes og militærets (Sønderborg) antal ligeledes, cykler formindskede afstandene, ringriderfesterne florerede, og bryllupper samt fødselsdage med de runde tal helt fra halvtreds fejredes stedse hyppigere »på hotel« eller »i kroer«; men på den anden side havde afholdssagen fremgang, biograferne holdt folk borte fra »lokalerne«, og statens forbrugsskatter, kommunernes forlystelsesskatter m. m. øgedes. Alt efter som færdslen på landsdelens »strøg« ændredes, forsvandt mange af de ældgamle landevejskroer, mens nye virksomheder under helt andre former dukkede op andetsteds. Intet erhverv har som helhed vel ført en mere omtumlet tilværelse fra årene 1864–1920 end netop restaurationsfagene.« Af hoteller, gæstgiverier og kroer var der i hele Sønderborg amt følgende:

1895	215
1907	244

Personale:

1895	342
1907	496

Indbygger pr. virksomhed:

1895	149
1907	154

Alligevel var alkoholforbruget i de nord-

slesvigske amter (kredse) småt i forhold til forbruget i kredsene længere sydpå.

Da Als sammen med det øvrige Nord-slesvig blev genforenet med Danmark i 1920, måtte kromændene indordne sig under dansk lovgivning og danske vilkår, herunder finde sig i de højere afgifter på spiritus, som var indført af finansminister Neergaard (senere statsminister) og forstærket under finansminister Edvard Brandes i 1917. Særlig omtalt blev den mægtige forøgelse, Brandes indførte på akvavit, som medførte en betydelig forbedring af ædrueligheden; men som alligevel vakte uvilje i mange kredse, idet man påstod, at Brandes tog »den fattige mands snaps«. De høje afgifter betød, at folk nu betragtede akvavit som luksusvare, der i de fleste hjem kun kom på bordet ved særlig festlige lejligheder. Det kunne derfor ikke undre, at man på en nødpengeseddel fra afstemningstiden skrev:

»Hvor var det dejligt i gamle dage,
da kunne man lade en punch sig smage
for tyve penning.« *Jens Lampe*

Kilder: Sønderborg amts dekretprotokoller, C III, L. A. Åbenrå, Augustenborg Dekretprotokoller, C IV, L. A. Åbenrå. C. Maibøll: Nogle uddrag af protokoller vedrørende personer og forhold i Als sønderherred (dupl.), L. A. Åbenrå. Det glücksborgske-ærøske arkiv, gl. sign. R 40, L. A. Odense. Nordborg amtsarkiv 1680–1777: Sager vedr. kroer og brænderier, L. A. Åbenrå.

Haderslev Domkirke

I Haderslev domkirke er epitafiemaleriet fra Wilhelm Kierullfs epitafie (opsat 1664) blevet konserveret.

Maleriet, der er udført på lærred og klæbet op på to egeplanker, havde tidligere uden held været søgt fjernet fra plankerne, og ved dette forgæves forsøg var store dele af ma-

leriets nederste halvdel gået tabt.

Nu var maleriets tilstand blevet så dårlig, at en behandling var nødvendig, og det lykkedes ved den lige udførte restaurering at flytte billedet fra træpladen over på et nyt støttelærred, og samtidig søgte man at udbedre de gamle skader.

En Dybbøltur

AF ERIK LORENZEN

Lagerforvalter Erik Lorenzen, Haslev, har skrevet om nogle udflugter, han som medlem af Slogs Herreds Ungdomsforening deltog i. Her fortæller han om en cykeltur til Dybbøl og Sønderborg.

Dybbølturen begyndte i den årle morgenstund en søndag i forsommeren 1914. Vi var over 40 deltagere fra det store område fra Tønder – Kornetved – Kongsbjerg – Rørkær – Jejsing – Bylderup og Ravsted. Rejsen foregik pr. tog, dampskib og cykel og skulle efter planen udgå fra Rørkær – Jejsing og Bylderup stationer med alle cyklerne i pak-

vognen til Gråsten. I Tinglev måtte vi selv flytte cyklerne over i toget til Gråsten. Nå, det kostede da også kun 20 pfennig for hele rejsen for cyklen, så billigt var det dengang.

Vel ankommet til Gråsten kørte den lange række af cyklister gennem byen ad Dybbøl til, men på bakken lige efter slottet holdt tre blanktpudsede gendarmere, og med et flot preussisk »Halt! Alle absteigen!« blev vi stoppet. Det mindede noget om Theodor Körners »Haldenlied«: Was glaubt dort am Walde in Sonnenschein, das ist Lütjows wilde verwogene Jagd.« Nå, der



blev jo noget snak med gråstener vagtmester Mommesen og Hans Brink om lovligheden af, at vi blev stoppet her, for udflugten var anmeldt til myndighederne, og tilladelsen var her, med stempel og ørn og underskrift. Men nej, det gjaldt i Hostrup og Ravsted sogne, men skam ikke i Gråsten og Dybbøl, for det var en patriotisk, krigsfjendsk demonstration, og amtsforstanderen i Gråsten havde nedlagt forbud mod det »samlede« optog. Enkeltvis, eller højst to og to kunne vi nærme os målet – det kunne han selvfølgelig ikke forbyde os, men vi måtte finde os i, at optoget blev opløst, og så måtte vi altså køre parvis med passende mellemrum ad Dybbøl til. Humøret var højt, og vi aftalte at køre langsomt, så de sidste indhente de forreste allerede efter de første par bakker. Gendarmerne fulgt bravt med og mukkede over, at vi ikke overholdt den strategisk »angeordnede Marchordnung«. Vi spurgte, om de ville synge med, hvis vi stemte i. Jo, det ville de da godt, hvis vi ville synge »Deutschland über alles«, nej, så ville vi da hellere synge »Muss i denn«!

Nå, imidlertid nåede vi Dybbøl Banke og spredte os over skanserne, hvor vi nød udsigten og det gode vejr. Vore blanktpudsende ledsagere med »Schwart an meiner Linken, was soll denn heitres Blinken« (stadig Körners sang) forsvandt et sted hen, hvor

der var øl at få; vi andre var jo alle afholdsmænd- og kvinder. Der var mange besøgende på Dybbølhøj den søndag, både danske og tyske, som ville opleve 50-året for kampen den 18. april 1864; minder, fortalt af dem, der var med på vor tur, blev levende for os andre, når vi samtidig så på møllen og skanserne og krigergravene.

Senere kørte vi på frihjul mod Sønderborg, hvor vi spiste den medbragte mad på Sønderborghus.

Så gik turen pr. dampskib videre til Flensborg, og der blev sunget om bord, for lovens håndhævere havde vi tabt undervejs, og vi så intet til pikkelhuer på resten af turen. Om bord mødte vi et hold tyske vandrefugle med lut og rygsæk, flagrende silkebånd og sømbeslåede sko. Jo, de havde travet Tyskland igennem og var nu på vej hjemad. Og de var meget optaget af vore muntre sange og faldt med i og nynnede med. Vi prøvede på at oversætte Bjørnsons »Når du vil på Fjældesti«, »Undrer mig på hvad jeg får at se, over de høje fjelde« og »Løft dit hoved«. De syntes, det var dog noget helt andet end deres egne sange. Inden vi så os om, var vi i Flensborg og sagde farvel til vore nye venner. Aftensmaden spiste vi hos Christiansen på Adelby kro og så gik det hjemad med den K.P.E.V. – Kgl. preuss. Eissenbahn Verwalt.

Nordfriesland

AF HENNING JENSEN

Askeonsdag kom tidsskriftet Nordfriesland ind ad døren. De fire påskehelligdage er strenge at komme igennem, fordi ingen normal læsning kan slå til så længe. Et år havde jeg John Stein-

becks »Øst for Paradis« som påskelæsning, og det reddede den påske. I år blev påsken reddet af »Nordfriesland«, fordi man i ledige stunder havde den at falde tilbage på.

Reimer Kay Holander, lektor ved instituttet i Bredsted, indleder heftet med en overmåde relevant artikel om stormfloden i 1962, natten mellem den 16. og 17. februar. Denne stormflod fejrede i år tiårsjubilæum, og barnefødtede folk i området taler allerede om, hvornår den næste stormflod kommer. Holander kommer ind på Nissenhuset i Husum og dets betydning for danske besøgende, og det er godt, fordi i Nissenhuset anskueliggøres årsagerne til en stormflod. Her på vestkysten oplever vi kun virkningerne af stormfloden, men i virkeligheden opstår stormcentret helt ovre ved New-Foundland-bankerne og vandrer med stigende lavtryk over Atlanterhavet for at skabe katastrofer her hos os. Opmarchen varer ca. 2 døgn. Nissenhuset ligger lige over for skattekontoret i Husum; der er en fortræffelig parkeringsplads lige op ad museet, og hvis De kører imod banegården i Husum, kære læser, kan De ikke undgå at se både Nissenhuset og skattekontoret, hvilket sidste i øvrigt her hedder Finansamt, dvs. dem, der administrerer vore indtægter!

Men mens vi er ved museer, så er der en ikke uinteressant redegørelse af professor Kamphausen, som leder frilandsmuseet ved Kiel. Han siger, som vi har hørt så tit, at var danskerne ikke begyndt at opkøbe gamle huse her og stille dem op i Lyngby, så var der endnu ikke kommet et frilandsmuseum her i landsdelen. I Lyngby står jo ikke alene Haubargen Rothelau, men også det skorstensløse etværelseshus fra Ostfeld. Danmark er jo et førende land på mange områder, det hørte vi en dag i fjernsynet, da speakeren sagde, at hvad skrammellegepladser angik, var Danmark fyrrer år forud for forbundsrepubliken. Alfred Kamphausen skriver iøvrigt, hvilke billeder der har hængt på landmandens væg i det sidste århundrede. I Probstei syd for Kiel var det »Søndag morgen i Provstiet«, i Nordfriesland hang »Sognerådsmøde i Maasbøl«. Når nogen skal have præmier af landbrugskamrets præsident, Flessner, får de et billede af dampende heste foran en plov, men nede i Ditmarsken har bønderne altid haft et billede af »Slaget ved Hemmingsted«. Ak, ja,

ak og ve, hvad skulle de to gavtyve også derind efter, brødrene Hans og Frederik? Hans var konge af Danmark, og der er jo ikke meget kongeligt ved at gå rundt og tærskes løs på naboerne, og Hertug Frederik var 29 år gammel, da de drog ind i Ditmarsken, måske har han også haft en mislykket bryllupsnat bag sig lige som Valdemar Sejr, da han ville på korstog til Estland i 1219. Nutidens psykologer kan have ret, når de påstår, at fortrængte seksuelle drifter giver anledning til en voldsom aggression.

For alle tilhængere af Danmarks tilslutning til det udvidede europæiske fællesmarked er der en lækkerbidtsken i dette nummer af »Nordfriesland«. Dr. Dietrich Hill, andelseksperter i Kiel, med stærk tilknytning til danske forhold og en del af sin uddannelse i Danmark, skriver om Danmarks fremtidige økonomi, set fra den sydlige nabos side. Der er fine sammenlignende oversigtstavler i artiklen, og vil man kunne snakke med om fremtiden, bør man have læst artiklen. Skriv til det nordfriske institut, kære læser, D-2257-Bredsted, Osterstrasse 63, så får De for 2,50 DM sendt heftet.

Johs. Rohdis skriver om Wilhelminenkoog, der i december 1971 fejrede 150 års jubilæum, og den flittige Werner Kambeck skriver om postvæsenets forhold i Nordfriesland. Jeg læste den artikel den dag i påsken, da det regnede hele dagen. I solskin kan man ikke læse sådan noget, ih – hvor er det tørt. Selv en tegning af postbudets køkken ovre på Pelvorm mangler ikke. Det var en opgave for et Gallupinstitut at undersøge, hvem der læser sådan noget.

Og nu, kære læser, da De alligevel har købt tidsskriftet, så må De også læse Carsten Boysens indlæg, et læserbrev, bagest i heftet, det er godt at få forstand af. Hvis De ikke ved, hvad »Bohmstedter Richtlinien« er for noget, så skriv til instituttet, det har i hvert fald ikke noget at gøre med telegraf og telefon. Men De må også læse stykket fra Albert Panten fra Hedeengen, han skriver blandt andet noget om den danske uniformitet i nutiden, han kan ikke rigtig finde ud af det hele, men det er han jo ikke ene om.

Sagt og skrevet

I Personalhistorisk tidsskrift 92. årgang. 15. række. 6. bind første halvbind 1972 (var det ikke muligt at modernisere nummereringen lidt??) skriver socialinspektør Olav Christensen, Haderslev, om »Patricierslægten Schumacher fra Haderslev«. Han påviser, hvorledes kritikløs afskrivning af foreliggende ukorrekte kilder i lange tider har bevirket, at man har ladet Peder Schumachers afstamning fra Haderslevslægten være en kendsgerning. Olav Christensen giver de korrekte oplysninger om rigskanslerens slægtsforhold og fortsætter med Schuma-

cher-slægten i tiden ca. 1500 til 1900, ialt ti slægtled. Den lidt tørre opremsning af navne og årstal oplives af småhistorier, for eksempel Andreas Schumachers slagsmål i domkirken med apoteker Helms, hvor den noget galsindede købmand rev parykken af apotekerhovedet. Trods sin benægtelse af det skete, måtte købmanden, der ofte betegnes som en fredsforstyrrer, halvandet år senere, i 1699, erlægge 200 mark i retsomkostninger, efter at overkonsistorialretten i Glückstadt havde fået tilvejebragt et forlig mellem de implicerede herrer.

Kograven - Kurvirke

I anledning af dr. phil. Vilh. la Cours artikel i martsnummeret, skriver gårdejer Johs. Petersen, Abild:

Dette anlæg, der ikke som Danevirke har haft et så åbenlyst formål, har sat mange tanker i bevægelse.

Som en vejspærring, der skulle bringe handel og vandel ind over Hedeby, må volden have været effektiv, idet den afskærer Rheide åens øvre løb, hvorved vandet, med mindre der har været et gennemløb, er blevet dæmmet op mod nord. Broncealdervejen kan være dukket op igen, efter at sumpene omkring Jagel er tørret ud ved den omvæltning, som Ejderens formentlig nye udløb omkring

år 800 medførte, og har så fristet til at tage direkte efter Ejderen.

Når den tanke er dukket op, at graven skulle have været et led i en trækgrøft, måtte dette i betragtning af højdekurverne alene bero på, at den kunne have leveret vand til et løb syd om Jagel og ud til Selk nor. På anden måde har skibe, som historien melder om, vanskeligt kunnet slæbes over land.

Kong Godfred tvangsbosatte beboerne fra Reric i Hedeby og tog på togt til frisernes handelscentrum Dorestad. Med mindre han har haft to flåder af vikingeskibe, må han have været interesseret i en sådan genvej.

Halvkredsvolden har sandsynligvis oprindeligt markeret Markedsfred og afgiftspligt og er så først senere blevet udbygget.

Grænse­lands­dag­bog

VED FR. RUDBECK

SYD FOR GRÆNSEN

1. februar: Kiel skal udbygges til Vesttysklands førende havneby på Østersøkysten. Havnebassinerne skal således uddybes fra 12 til 14 m, oplyses det i en erklæring fra »Foreningen til støtte for Kiels havnevæsen«.

2. februar: Når Flensborg først får sit universitet, regner byen med en befolkningstilvækst på 40.000, skriver overborgmester Heinz Adler i Flensborg-programmet 1972.

3. februar: Flensborgs hidtidige overborgmester Heinz Adler genvælges med 17 stemmer mod 16, mens 5 medlemmer undlod at stemme. Den danske rådmand Karl-Heinz Hagenau blev genvalgt med 37 af 38 stemmer.

4. februar: Oprettelsen af Flensborgs første danske børnehave for 50 år siden fejres ved en sammenkomst i Idrætshallen i Flensborg.

8. februar: Flensborg by noterer fortsat faldende fødselstal:

1966/67	1698
1967/68	1683
1968/69	1658
1969/70	1365
1970/71	1206

første halvdel af 1971/72 447

Der er skabt enighed om at samle de tre sydslesvigske teatre i Flensborg, Slesvig og

Rendsborg og Flensborg-filharmonikerne under en fælles ledelse.

11. februar: Der afholdes nye bondedemonstrationer i Slesvig-Holsten. Landmændene ønsker en generel forhøjelse af landbrugspriserne på 12 pct., mens EF-kommissionen har tilbudt 6,8 pct.

14. februar: Det sydslesvigske samråd vedtager, at der fremtidig inden for samrådet sker en drøftelse af de sydslesvigske budgetter, og der samtidig foretages en samlet prioritering af de kommende anlægsopgaver.

15 februar: Gennemsnitsindtægten for vesttyske landmænd ligger på 11.800 DM. Det er en nedgang på 10 pct. i løbet af et år, oplyser forbundslandbrugsministeriet i Bonn.

17. februar: Landsregeringen i Kiel tager i en erklæring tydeligt afstand fra planerne om en ny vesttysk landsinddeling, hvorefter landet Slesvig-Holsten vil indgå i et nyt nordtysk land omfattende såvel Hamborg, Nedersaksen og Bremen. Kun socialdemokraterne går ind for en ny nordstat. Grænsen mellem Hamborg og Slesvig-Holsten er en anakronisme, erklærer SPD.

18. februar: Forældrene ved Jes Kruseskolen i Egernførde beslutter at oprette en fond til aflastning af skolens økonomi.

19. februar: En trediedel af landsbyerne i Slesvig-Holsten har på grund af deres ringe

indbyggertal ingen eksistensberettigelse, erklærer forretningsføreren for Program Nord, regeringsdirektør Reimersdorf.

23. februar: Ministerpræsident Dr. Gerhard Stoltenberg rejser i et brev til EF kommissionen i Bruxelles krav om en øget støtte til Slesvig-Holsten, for at landet kan klare sig i konkurrencen efter Danmarks eventuelle indtræden i Fællesmarkedet.

25. februar: I forbindelse med omflytningen af Dansk Skoleforenings kontorer til Skyttehuset i Flensborg oplyses, at Dansk Skoleforening omfatter 66 danske skoler, 58 børnehaver, 6 forsamlingshuse, 2 lejrskolehjem nord for grænsen og ungdomskollegiet i Flensborg. Under skoleforeningen er ansat 390 lærere, 113 børnehavelærerinder og 51 skolebetjente og skolebuschauffører.

29. februar: Til de danske skoler i Harreslev og Kobbermølle er der til det nye skoleår tilmeldt henholdsvis 24 og 15 elever. Der er ialt 138 skolepligtige begynderelever i Harreslev kommune. Heraf går ca. 30 pct. til de danske skoler eller procentvis flere, end der er danske stemmer i kommunen, idet den danske stemmeprocent ved kommunevalget i 1970 var 26,6 og ved landdagsvalget i 1971 21,6 pct.

NORD FOR GRÆNSEN

1. februar: Der blev i 1971 foretaget 323 borgerlige vielser i Tønder. Heraf var 49 danske og 274 udenlandske repræsenterende ialt 43 nationer.

2. februar: Åbenrå Handelsstandsforening fejrer sit 125 års jubilæum.

4. februar: Amtskontorchef Jes Caspersen, Åbenrå, erklærer i en tale på Als, at der som

følge af det tyske mindretal i Nordslesvig vil falde forholdsvis mange ja-stemmer ved EF-afstemningen.

9. februar: I tilknytning til Løgumkloster kirke, refugiet og højskolen oprettes der nu også en musikskole med uddannelse af klokkespillere, organister og korledere for øje.

10. februar: Arbejdsministeriet har besluttet, at arbejdsformidlingens regionalkontor for det sønderjyske amt placeres i Sønderborg.

12. februar: Den tyske skole i Burkal, der har 85 elever og en forskoleklasse på 15, skal udbygges med yderligere 3 klasseværelser og et fysiklokale.

15. februar: Der skabes enighed om en række foranstaltninger til bekæmpelse af Flensborg fjords forurening på et fælles møde for repræsentanter fra Sønderjyllands amt, Flensborg by og amt og de tilstødende kommuner.

16. februar: Amtmand dr. jur. Tyge Haarløv, som fratræder den 1. april 1972, vil blive udpeget som juridisk rådgiver for den danske EF-mission.

17. februar: Chefredaktør Jes Schmidt siger til det tyske pressebureau D.P.A., at det tyske mindretal med sine knap 10.000 stemmer kan blive tungen på vægtskålen ved EF-afstemningen.

19. februar: Efter at Fyns amtsråd har afslået yderligere driftstilskud, anses det for givet, at den gamle slesvigske færgerute Assens-Årøsund ikke kan fortsætte efter den nuværende garantiperiodes ophør i 1974.

24. februar: Ved køreplansskiftet den 28. maj nedlægges stationerne i Farris, Jegerup, Hovslund, Hjordkær og Bolderslev.

OUGAARDS

Boghandel

Vi har altid det bedste af den nye og den ældre litteratur på hylderne

Haderslev - tlf. 2 25 71

Grænselandets liv Grænselandets sang

møder De i

Tydske Tidende

Syd- og Sønderjyllands store blad

Idrætshøjskolen i Sønderborg

Højskole med lederuddannelse i gymnastik, boldspil, fri idræt og svømning. 6 mdr. vinterskole for mænd/kvinder fra 3/10-28/3. 3 mdr. sommerskole for kvinder fra 3/5-28/7.

Tlf. (044) 2 18 48

Bent Brier.

De har hørt om det penge-løse samfund... det er noget med checks... det er noget nemt... noget der holder orden i det økonomiske. Tal med Sydbank - de taler Deres sprog.

CHECK KONTO

SYDBANK
- den sønderjyske bank

Besøg
landsdelens
museer

BOGTRYK . OFFSET . BOGBIND

Th. Laursens Bogtrykkeri A/s

Jernbanegade 8, Tønder, tlf. 2 15 50

M. Schaumanns Klædefabrik A/S
Afd. for kemisk rensning TRYLIN
Haderslev

**WINDFELD-HANSENS
BOMULDSSPINDERIER A/S
VEJLE**

LØGUMKLOSTER HØJSKOLE
Kursus begynder sept., nov., febr.
Korte sommerkursus.
Tlf. 4 33 25

ANDELSBANKEN

Haderslev

Aabenraa

Læs

Dannevirke

Sønderjyllands ældste blad

Jyllands Kreditforening

HADERSLEV
TELEFON NR. (045) 2 27 25

Sønderjydsk Tæppefabrik

A. R. Kjærby A-S
Højer

**Ladelund
Landbrugs og Mælkeriskole**
Brørup station

A/S Sønderjydsk Frøforsyning
Frøavl & Frøhandel
Aabenraa

OVE ARKIL A/S
CIVILINGENIØR - ENTREPRENØR
HADERSLEV

Hejmdals
BOGTRYKKER
AABENRAA TLF. (046) 2 31 32

**Spare- og Laanekassen
for Hobro og Omegn**

HADERSLEV BANK

AKTIESELSKAB

HORSENS HAVN

- Mange moderne stykgodskraner
- 7,00 m vanddybde
- Havnen kan besejles dag og nat
- Store arealer ved kaj og jernbanespor ledige til udleje

Selskabs- og udflugtskørsel

Ruteautomobil-Aktieselskabet
for Haderslev Amt og By

Haderslev, tlf. (045) 2 38 55

Morso Støbegods

Aktieselskabet
N. A. Christensen & Co.
Kongelig Hofleverandør
NYKØBING MORS

Sønderjysk Månedsskrifts adresse:

H. P. Hanssensvej 9, Haderslev,
tlf. (045) 2 17 37.

Redaktørernes adresser:

Viceskoleinspektør W. Christiansen,
Brorsonsvej 37, Tønder, tlf. (047) 2 18 78.
Viceskoleinspektør Chr. Stenz,
Tøndervej 173, Abenrå, tlf. (046) 2 14 50
Cand. polit. Inger Bjørn Svensson,
H. P. Hanssensvej 9, Haderslev.
Tryk: Th. Laursens Bogtrykkeri A/S,
Tønder.

HOPTRUP HØJSKOLE - Hoptrup

Vinterskole for unge mænd og kvinder
3 ell. 5 mdr. fra november ell. januar.
Sommerskole for unge mænd og kvinder,
3 ell. 5 mdr. fra maj. **Axel Nielsen**

DANEBOD HØJSKOLE - ALS

3 mdr. sommer-, 5 mdr. vinterskole

Tlf. (044) 6 41 12

Gunner Rasmussen

TRY

HØJSKOLE

9330
Dronninglund
Sygeplejehøjskole

SØNDERBORG HANDELSSKOLE

Handelsgymnasium - Handelshøjskole-
afdeling

Sdr. Landevej 30 - Tlf. (044) 2 55 25



TØNDER STATSSEMINARIUM

Grønlandsseminariet
tilmelding for 1971/72 helst inden
1. maj, senest 30. juni.
Telf. (047) 2 12 30

GRAM

KØLEANLÆG



BRØDRENE GRAM 1/3 • VOJENS