



Danskernes Historie Online

Danske Slægtsforskeres Bibliotek

Dette værk er downloadet fra Danskernes Historie Online

Danskernes Historie Online er Danmarks største digitaliseringsprojekt af litteratur inden for emner som personalhistorie, lokalhistorie og slægtsforskning. Biblioteket hører under den almennyttige forening Danske Slægtsforskere. Vi bevarer vores fælles kulturarv, digitaliserer den og stiller den til rådighed for alle interesserede.

Støt Danskernes Historie Online - Bliv sponsor

Som sponsor i biblioteket opnår du en række fordele. Læs mere om fordele og sponsorat her: <https://slaegtsbibliotek.dk/sponsorat>

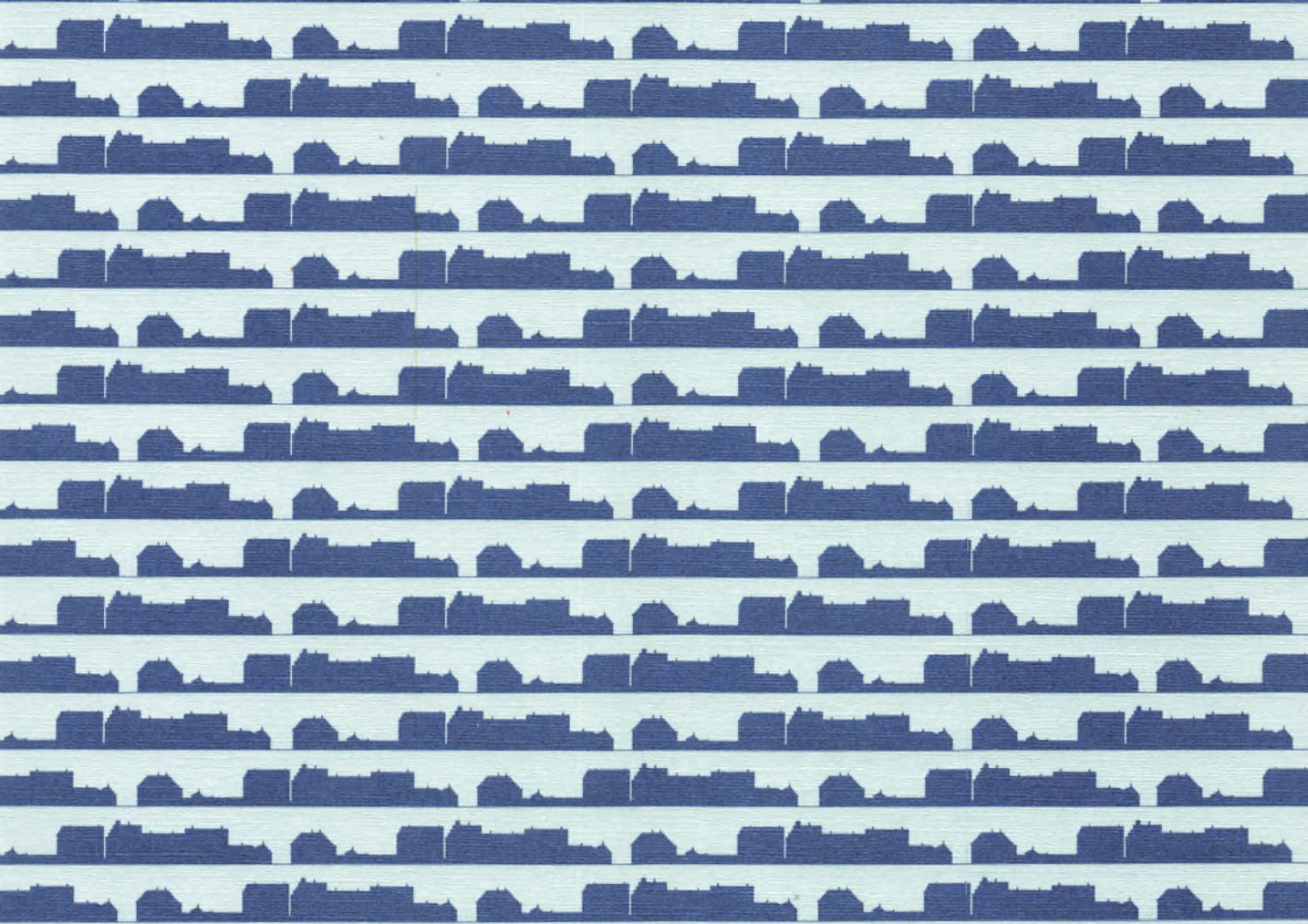
Ophavsret

Biblioteket indeholder værker både med og uden ophavsret. For værker, som er omfattet af ophavsret, må PDF-filen kun benyttes til personligt brug.

Links

Slægtsforskeres Bibliotek: <https://slaegtsbibliotek.dk>

Danske Slægtsforskere: <https://slaegt.dk>



Syv senmiddelalderlige gårde
i Helsingør

af Hans Henrik Engqvist



Særtryk af hikuin 13

hikuin 13

er udgivet af

Forlaget Hikuin

Moesgård

DK – 8270 Højbjerg

Sat med Baskerville og trykt hos

Special-Trykkeriet Viborg a-s

Papir: Stora-G Print 130 g

fra Winther Papir

Indbinding: **Chr. Hendriksen & Søn, Skive**

Oplag: 1500 eksemplarer

© Copyright **Forlaget Hikuin**

Redaktion: **Hans Krøngaard Kristensen**

og **Jens Velle**

Tilrettelæggelse: **Hans Langballe og Frede Nielsen**

Udgivelse: **Jens Velle**

ISSN 0105-8118

ISBN 87-87270-27-7

Printed in Denmark 1987

Udgivet med støtte af

Statens humanistiske Forskningsråd

Charles Christensens Legat

Kreditforeningen Danmark's fond

for særlige formål

Aarhus Universitets Forskningsfond

Miljøministeriet, Planstyrelsen

Syv senmiddelalderlige gårde i Helsingør

Af Hans Henrik Engqvist

1. Indledning

Den østligste af de nuværende karréer mellem Stengade og Strandgade betegnes i vore dage som Sundtoldskarréen, hvilket formentlig skyldes, at en del af de gamle bygninger har været ejet og beboet af toldere – de kongelige embedsmænd, som havde ansvaret for indkrævningen af den givtige Øresundstold. Selve toldboden lå i den sidenhen forsvundne bebyggelse øst for Sundtoldskarréen og en kort tid i den smalle karré mellem Brostræde og Færgestræde. Det er bebyggelsen i denne karré og i den store Sundtoldskarré, vi her skal beskæftige os med, idet der i syv af de smalle gårde, som tidligere strakte sig fra Stengade og helt ned til stranden, er bevaret et stort antal senmiddelalderlige bygninger.

Denne her i landet helt enestående bebyggelse har længe påkaldt sig en ikke ringe interesse. Den behandles således i en storartet artikel, »Helsingørs borgerli-

ge Bygningskunst« som i 1910 fremkom i Meddelelser fra Foreningen til gamle Bygningers Bevaring, I række, III. Denne oversigt er for de bygningers vedkommende, som stammer fra middelalderen og renæssancen, udarbejdet af magister Chr. Axel Jensen (Nationalmuseets 2. afd.), medens foreningens mangeårige sekretær, Vilh. Lorenzen, skriver om de barokke og de klassicistiske bygninger.

»Helsingør i Sundtoldstiden« I og II, redigeret af Laurits Pedersen (1926-29) behandler især gårdenes ejendomsforhold.

Ved restaureringen af Stengade 72 og 74, som fandt sted i årene 1932-36, blev der gjort en række betydningsfulde iagttagelser, som af restaureringens arkitekt, Volmar Drosted, blev indtegnet på de opmålinger, som var udarbejdet forud for arbejdets påbegyndelse. Dette materiale, som ikke hidtil har været offent-



Fig. 1. Stengade 76-64. Opmåling 1:500 udført i 1943 af studerende ved Kunstakademiets Arkitektskole. Gengivet efter kopi i Helsingør kommune.

liggjort, udgør en vigtig kilde til forståelsen af de to gårdes bygningshistorie.

I 1942 foretog et hold studerende fra Kunstakademiets Arkitektskole under ledelse af forfatteren til denne afhandling en opmåling af en række Helsingørske gadebilleder, som er gengivet i Meddelelser fra Foreningen til gamle Bygningers Bevaring IV række, IV, 1943.

En samlet gengivelse af bebyggelsen (som skulle vise sig at rumme flere fejlslutninger) blev af nysnævnte forfatter forelagt på Visby-symposiet i 1974 og publiceret i artiklen »Über die Gestaltung und Disposition des Bürgerhauses in Dänemark um 1500« i Acta Visbyensia V, 1976.

I 1975 foretog et hold studerende fra Kunstakademiets Arkitektskole (afd. for Nordisk Arkitekturhistorie og Opmåling) som et led i undervisningen en bygningsarkæologisk undersøgelse og registrering af de syv gårde, et arbejde, som i høj grad udvidede vort kendskab til og forståelse af gårdenes bygningshistorie. Det samlede resultat foreligger i nogle få fotokopierede eksemplarer.

Det skal endelig nævnes, at arkitekterne Torben Hjelm og Lars Bjørn Madsen som studerende har gennemført en nøjagtig opmåling af kældrene i nr. 70-76. Dette opmålingsarbejde er dog endnu ikke færdiggjort og har derfor ikke været tilgængeligt. En del andet materiale, bl.a. kopier af Volmar Drosteds reviderede opmålinger og forskellige fotografier har de to arkitekter med stor venlighed stillet til min rådighed.

Ovennævnte publikationer og arbejder samt indberetninger om forskellige detailundersøgelser i Nationalmuseets 2. afd. udgør tillige med forfatterens egne undersøgelser og iagttagelser (1970-1987) grundlaget for denne afhandling. Hertil kommer publicerede arkivalier og arkivudskrifter i Helsingør Bymuseum.

2. *Gennemgang af de enkelte bygninger* *Stengade 64*

I kælderen under Nicolai Dahls fornemme hjørnehus, som er opført 1738-39, ses i østmuren det øverste af fire 1 m brede – nu tilmurede – fladbuenicher, som vidner om, at i alle tilfælde denne del af kælderen går tilbage til middelalderen.

I perioden 1974-1976 foretog Helsingør Bymuseum forskellige mindre udgravninger bl.a. for at undersøge, om der under det daværende bræddegulv fandtes rester af ældre gulvlag. Herunder fandt man bl.a. frem til, at nichernes bund lå 130 cm under fladbuestikkernes vederlag. Det blev også klarlagt, at østmuren såvel som nordmuren (ud mod gaden), der også viste sig at være middelalderlig, for de underste 80 cms vedkommende var opbygget af store kampesten og herover – i en højde af 150 cm – af munkesten lagt i munkeskifte. I den øverste del af dette murværk indgår enkelte korte bæltter af kridtsten.

Og hvad ældre gulvlag angår, fandt man i det mindste to. Ca. 40 cm under det sidenhen fjernede bræddegulv lå der således en brolægning, bestående af hovedstore sten og enkelte fliser. Denne brolægning må formodes at være etableret i forbindelse med opførelsen af den nustående bygning. Ca. 80 cm under dette gulvlag fandtes endnu en brolægning bestående af 10-20 cm store sten og enkelte munkesten. Dette gulv tilhørte helt klart den middelalderlige bygning.

I øvrigt viste udgravningen, at der under denne ældste brolægning blot var et tyndt muldlag, som lå direkte på undergrundens sand og ral. Det turde heraf fremgå, at den middelalderlige bygning, hvis rester indgår i kældermurene under Nicolai Dahls hjørnehus, må være den først opførte på stedet (1). At denne bygning har haft en husdybde på ca. 8,8 m, kunne fastslås med temmelig stor sikkerhed, og der er grund til at tro, at



Fig. 2. Stengade set mod øst fra rådhusets tårn. Hugo Matthiessen fot 1921 i Nationalmuseets 2. afd.

den har haft samme længde som den nustående bygning, d.v.s. 11,4 m.

I begyndelsen af 1700-årene omtales Stengade 64 som apoteker Frantz Pechels hovedgård, der da strakte sig helt ned til den lille hjørnegård (Strandgade 77), som var opført i 1642 af rådmand Johan Kruse. Frantz Pechel havde i 1703 overtaget apoteket i Strandgade 79 efter den tidligere apotekers enke. I 1715 sammenlægges Stengade 64 og Strandgade 79. Nogle år forinden var forhuset (64 A) tillige med en tilsyneladende

6,7 m lang sidebygning (64 B) ud mod Brostræde nedbrændt. Ved sammenlægningen kom de to stadig eksisterende, hver især ni fag lange sidebygninger (64 D og E), som må være opført i begyndelsen af 1600-årene, i apotekerens besiddelse (2). (Tavle III, fig. 46).

Indtil Nicolai Dahl i 1738 erhvervede de nedbrændte bygninger, stod der af forhuset – udover kælderen – en del af facaden mod Stengade med »stenbislag og tvende beslagné halvdøre« (3). I 1739 opførte grosserer og vinhandler Nicolai Dahl så sit rigt udsmykkede for-

hus tillige med det enkle og meget velproportionerede pakhushus langs Brostræde. I denne forbindelse blev der brudt en port gennem den nordre ende af det nordlige bindingsværkshus (64 D), som skulle betjene såvel Stengade 64 og 66 som apotekergårdens mange forskellige bygninger. Samtidig blev den tidligere fællesport ud mod Strandgade i Johan Kruses hus nedlagt og tilmuret.

Stengade 66

Den såkaldte Oxernes gård på Færgestrædes vestre hjørne omfatter et 11,4 m langt og 8,4 m dybt forhus (A) og langs strædet en godt 17 m lang og 6,35 m dyb sidebygning (B-C), som er sammenbygget med forhuset. At det to stokværk høje forhus er middelalderligt i sin fulde højde, fremgår bl.a. af den velbevarede blændingsgavl mod Færgestræde (fig. 3). Også den noget lavere sidebygning synes at være middelalderlig for begge etagers vedkommende. Dog lader det sig ikke umiddelbart afgøre, om denne bygning er samtidig med forhuset og ej heller om den er opført i en eller flere omgange. (Se tavle I, fig. 43).

Hvad forhusets indre angår, har alene kælderen bevaret træk, der går tilbage til opførelsesstidspunktet (fig. 4 nederst). Her ses således i den østre del af syd-muren fire tætsiddende gemmenicher med fladbuede overdækninger og længere mod vest en senere udvidet oprindelig døråbning, hvortil der er nedgang fra gården. Lodrette false i østgavlens midte – formentlig fra en tilmuret døråbning – kunne tyde på, at der også – i alle tilfælde en overgang – har været nedgang til kælderen fra Færgestræde. Endvidere ses i muren ud mod gaden en enkelt tilmuret niche og længst mod vest sporene efter en bred døråbning, der dog ikke synes at være oprindelig. Endelig er der i vestgavlens midte bevaret en enkelt fladbuet niche. De fleste af nicherne

er ca. 60 cm brede og omkring 29 cm dybe. Murværket er opført af munkesten lagt i munkeforbandt. Stenstørrelsen er 27-28 × 13,5-14 × 9-9,5 cm og 10 skifter måler 106 cm i højden.

Kælderen er overdækket med et bjælkelag af egetømmer (15 × 22 cm), som på midten bæres oppe af en langsgående drager, der ligeledes er af eg (dimension 22 × 27 cm). Taphuller i dragerens underside viser, at denne på midten har været understøttet af en stolpe med lange skrånede (koppbånd). De meget brede loftsbrædder antyder, at stueetagens gulv har været af fliser eller mursten lagt i sand på et underlag af ler.

Mod gården er der umiddelbart op til det vestre naboskel en 180 cm bred udbygning, som i hele forhusets højde har et fremspring på 130 cm. Denne oprindelige udbygning har uden tvivl omfattet husets hemmeligheder. En lodret kanal, der giver sig til kende som et 60 cm bredt murefremspring med en åbning oppe under gesimsen, har sørget for hemmelighedernes udluftning.

Endnu i 1911 sad der 75 cm over kældergulvet en stump vandledning, som gik ind under hemmeligheden og formentlig videre ud i gården, hvor der i 1732 nævnes et »springvand« i en sten-karm, som må have udgjort ejendommens vandforsyning (4). Fra sten-karmen løb vandet i en åben rende ned over gårdspladsen og videre ud i stranden gennem porten i Johan Kruses hus (Strandgade 77). Senere hen blev afløbet ført ud i Brostræde gennem den i 1739 etablerede portgennemkørsel (5).

Hemmeligheden har ligesom gårdsiden en muret, afrappet gesims med et fremspringende savskifte som underste led. I gårdsiden ganske nær hemmelighedens østmur ses ud for overetagen i højde med det nuværende vindues overkant et fladbuet halvstensstik fra en tilsyneladende oprindelig vinduesåbning. På samme

sted kan der ud for stueetagen iagttages en lodret vinduesfals og halvdelen af et fladbuet halvstensstik, som er udstyret med et prydkifte, der følger stikkets krumme overside. Der er her helt afgjort tale om et oprindeligt vindue. Den overpudsede og i øvrigt totalt ændrede gadeside kan ikke fremvise et eneste middelalderligt træk.

I Færgestrædegavlens midte ses ud for overetagen en forlængst tilmuret, 130 cm bred åbning, som er overdækket med et fladbuet halvstensstik, der ligesom det ovenfor beskrevne gårdsidevindue er udstyret med prydkifte (se fig. 3). Da denne åbning er placeret ualmindelig lavt, har den formentlig fungeret som dør eller luge til indtagning af varer. Ud for stueetagen er der ca. 250 cm fra hjørnet mod Stengade spor efter et temmelig stort vindue, som udadtil har haft en bredde på ca. 140 cm og en højde på ca. 190 målt til vederlaget for det fladbuede halvstensstik. Dette vindue er afgjort middelalderligt, men næppe oprindeligt. Et fremspringende kridtstensbånd med vandnæseprofil strækker sig tværs hen over gavlen ca. 245 cm under blændingernes fodlinie. Dette vandrette bånd har tilsyneladende tidligere løbet rundt om hjørnet og videre hen over gadesiden. Mere bemærkelsesværdigt er det nok, at båndet også strækker sig ca. 55 cm ind over sidebygningens murflade mod Færgestræde. Man kan undre sig over, at båndet er trukket hen over den tilmurede døråbning. Det er imidlertid tydeligt, at båndet i tilmuringen udgør en senere tilføjelse.

Af de senere åbninger skal peges på et vindue ud for overetagen i gavlens søndre halvdel. Det er nu opslugt af en temmelig ny vinduesåbning, men kendes fra arkitekt Holger Hagemanns opmåling fra 1903 (fig. 3), og fra en indberetning i Nationalmuseets 2. afd. Dette vindue havde sandstenskarmer med spor efter såvel lodpost som tværpøst (løsholt) og det må efter karakter

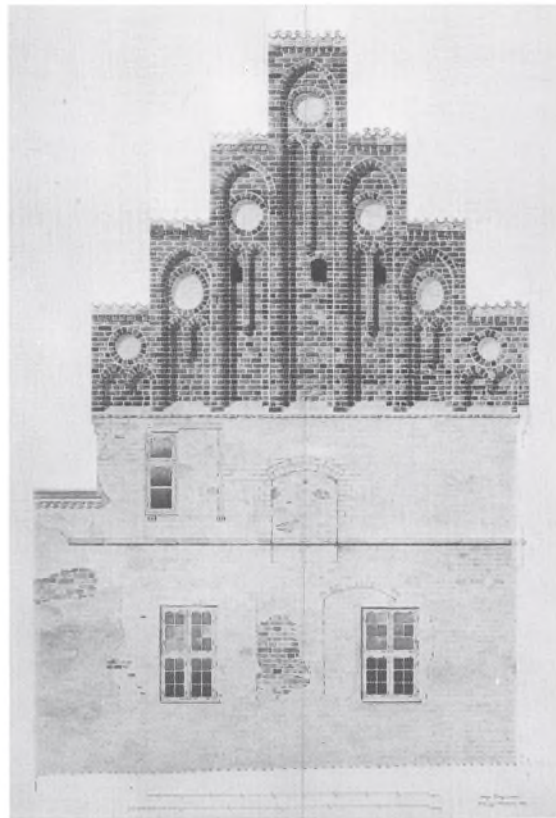


Fig. 3. Stengade 66 (Oxernes Gaard). Gavlen mod Færgestræde. Opmåling udført i 1903 af Holger Hagemann. Her gengivet i mål 1:150 efter *Eldre Nordisk Architectur*, 4. samling, 3. række.

ren at dømme være indsat omkring år 1600. Etableringen af en ny vinduesåbning på dette sted hænger utvivlsomt sammen med en ændring af overetagens indretning, og der er grund til at tro, at tilmuringen af døren i gavlens midte skyldes samme ændring.

Idag udgør forhusets stueetage et stort uopdelt forretningslokale. Imidlertid antyder placeringen af ældre vinduesspor – sammenholdt med forskellige oplysnin-

ger om den tidligere rumopdeling – en plandisposition, som for såvidt godt kunne gå tilbage til bygningens opførelsestid.

Et vigtigt led udgør den omkring 1945 nedlagte forstuegang, som umiddelbart vest for stueetagens midte løb tværs gennem bygningen med udgang til gården. (Se fig. 4 i midten). At denne forstuegang i alle tilfælde går tilbage til midten af 1700-årene, viser bl.a. de bevarede yderdøres stilpræg. Døren mod gården er nu anbragt i et senere påbygget vindfang ud for den tidligere forstuegang, medens den meget flotte gadedør er at finde i sidebygningen ud mod Færgestræde. Da der aldrig – i modsætning til mange af de andre Stengadegårde – har været indkørsel til gården fra hovedgaden, må der utvivlsomt lige fra begyndelsen have været gennemgang til gården i forhusets stueetage. Og denne gennemgang kan hun have ligget på det sted, hvor den fandtes endnu kort før midten af dette århundrede, idet sidebygningen, hemmeligheden og den oprindelige kældernedgang optager hele den øvrige del af gardsiden.

Da der ikke i østgavlens søndre halvdel findes spor efter ældre vinduesåbninger, må stueetagen øst for forstuen have udgjort et stort gennemgående rum (muligvis husets stue), medens den del af stueetagen, der lå vest for forstuen, kan have omfattet enten et mindre, gennemgående rum eller en lille stue mod gaden (måske en handelsbod) og et kammer mod gården med udgang til hemmeligheden.

I 1734 omtales et »bislag med stentrappe til forstuen med en gang igennem til gården«. Endvidere nævnes to stuer med jernbilæggerovne (6), hvoraf den i den østre stue må have været betjent fra køkkenildstedet i sidebygningen, medens den anden kan have været tilknyttet en kamin, som i så tilfælde må have været indbygget i vestgavlen.

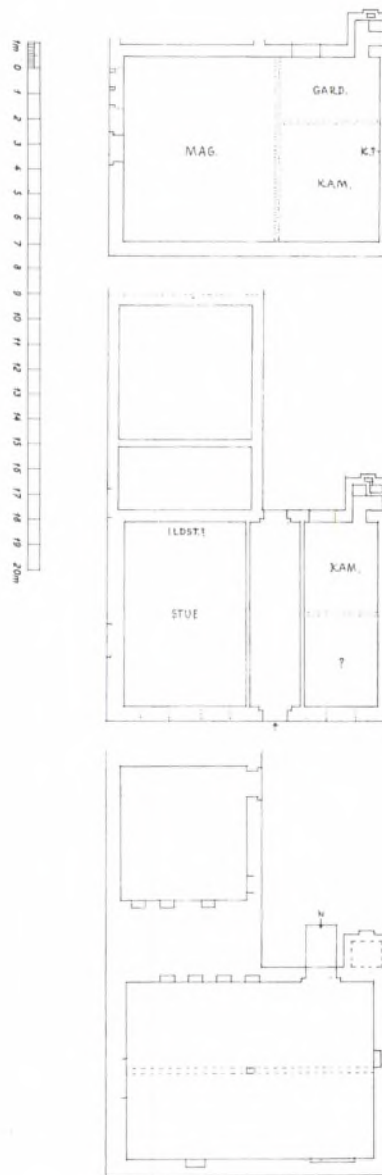


Fig. 4. Stengade 66. Nederst kælderplan, skitseopmåling. Herover stueplan og salsplan, rekonstruktionsforsøg (HHE). Mål 1:300.

Den østre del af overetagen har muligvis udgjort et meget stort rum, der – som det ofte var tilfældet i 1500-årene og endnu til en vis grad i det følgende århundrede – kan have fungeret dels som sal dels som magasin, hvortil varene kunne indtages gennem døren i Færgestrædegavlen. (Se fig. 4 øverst). Den vestre trediedel har formentlig omfattet et stort kammer med en »garderobe«, hvorfra der var udgang til hemmeligheden. Planudformninger svarende til de ovenfor antydede fandtes i flere Malmøgårde fra anden fjerdedel af 1500-årene, som i øvrigt også har toetages hemmelighedsudbygninger på gårdsiden. Dette gælder bl.a. det såkaldte Rosenvingeska Huset i Västergatan, som er opført i 1534 (fig. 20).

I følge en indberetning fra 1911 i Nationalmuseets 2. afd. har overetagen haft en gulvbelægning af gule og grønne fliser, som målte 17×17 cm. Fliserne var lagt i kalk og ler på et underlag af 37-40 brede fyrrebrædder. Det nævnes også, at bjælkerne i loftet, som var af eg, havde en dimension på 13×19 cm samt at de var lagt med en afstand på 62 cm. Endelig får vi at vide, at bjælkerne var rødmaalede (7).

Det tidligere beskrevne krydspostede sandstensvindue i Færgestrædegavlens østre halvdel tyder som nævnt på, at der omkring år 1600 blev foretaget en opdeling af det store østre rum i overetagen.

I 1732 og 1734 omtales i overetagen en sal med kamin og to kamre, hvoraf det ene var udstyret med en vindovn (8).

Mod Færgestræde har sidebygningen i lighed med forhusets gårdside en aftrappet gesims med et frempringende savskifte som underste led. Et afrenset parti af denne langside, ca. 4,8 m fra det sydøstre hjørne, viser at i alle tilfælde denne del af sidebygningen er opført af munkesten og kridtsten muret i vandrette bæltter, således at to skifter munkesten veksler med to

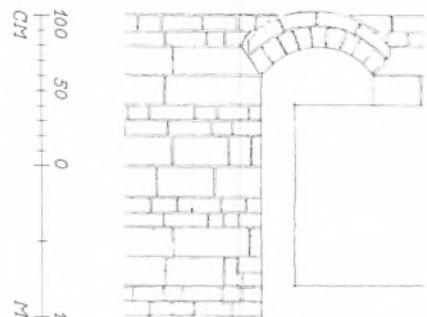


Fig. 6. Stengade 66. Afrenset parti af sidebygningens murværk mod Færgestræde med bæltter af munkesten og kridtsten samt et smalt tilmuret vindue med prydskifte over det fladbuede halvstensstik. Skitseopmåling udført i 1975 af Ruth Fhær Larsen. Her gengivet i mål 1:50.

skifter kridtsten (som i højden modsvarer fire munkestensskifter). Her ses også et 75 cm bredt tilmuret vindue, hvis fladbuede halvstensstik er udstyret med prydskifte (fig. 6). I følge en undersøgelse foretaget i 1911 strækker bælttemurværket sig helt op til bygningens hovedgesims, dog således at det øverste munkestensbælte lige under gesimsen omfatter ni skifter, det næste fire skifter, det næste igen tre skifter, hvorefter murværket fortsætter ned til nuværende terrænhøjde med to skifter høje munkestensbæltter (9).

Den nuværende hovedgesims på sidebygningens gårdside skyldes helt klart en temmelig sen ændring. Til gengæld kan denne side ca. 40 cm under overetagens nuværende vinduer fremvise et vandnæseprofilret kridtstensbånd, som – bortset fra at det er noget sværere – svarer til profilbåndet på forhusets gavl mod Færgestræde. Endvidere ses under profilbåndet lidt syd for gårdsidens midte en indmuret tavle, som udover et »i h s« i store minuskler bærer indskriften »maria anna s ninianus (10). (Sct. Ninianus er skotternes nationalhelgen) (se fig. 7.). Men herudover er

såvel murværkets karakter som eventuelle spor efter ældre døre og vinduer skjult bag kalk- og pudslag.

I en afstand fra forhusets gårdside på ca. 2,8 m er der under sidebygningen en nærmest kvadratisk kælder, i hvis mure der er udsparet en række fladbuede nicher (se fig. 4 nederst). I nordmuren ses således tre nicher, som har en bredde på 60 cm og i østmuren ligeledes tre som er 90 cm brede og 35 cm dybe. I vestmuren er der tre vinduer og umiddelbart op til det søndre hjørne en tilsyneladende oprindelig dør, hvortil der er nedgang fra gården. Det skal nævnes, at der i 1911 blev iagttaget en række 30 × 30 cm store bjælkehuller, som må stamme fra et ældre, lavereliggende bjælkelag. At der i den del af hovedgesimsen mod Færgestræde, som ligger lodret over kælderen, er udsparet en række huller, bør bemærkes – hvad det så end indebærer.

I øvrigt er vort kendskab til sidebygningen yderst sporadisk. Det eneste, der i dag med sikkerhed lader sig afgøre, er, at sidebygningen i sin fulde udstrækning går tilbage til middelalderen, bl.a. fordi den er udstyret med et gennemgående senmiddelalderligt langstolstagværk. Men derfor kunne den 17 m lange bygning meget vel i sig rumme dele af en ældre bygning. Visse forhold synes da også at antyde, at der i den nordre halvdel til og med den kvadratiske kælder (d.v.s. i en længde af 8,5 m) indgår et ældre sidehus, som kan have været lavere end det nuværende. Da der tilsyneladende er forbandt mellem forhus og sidebygning, skulle dette formodede sidehus være opført samtidigt med forhuset. Men heller ikke hvad forbandtet mellem de to bygninger angår, kan man være helt sikker, idet den lille del af murværket, som her er – og har været – synligt, umiddelbart forekommer temmelig rodet. At sidebygningen i sin fulde udstrækning skulle være samtidig med forhuset, er en mulighed, som



Fig. 7. Stengade 66. Senmiddelalderlig kridtstenstavle med indskriften »maria anna s ninianus« indmuret i sidebygningens gårdside. Tegning af Peter Linde i Nationalmuseets 2. afd.

imidlertid forekommer mindre sandsynlig i betragtning af den karakterforskel, der er mellem forhusets murværk og det i sidebygningens søndre halvdel partielt afdækkede murværk med sine skiftende bæltter af munkesten og kridtsten.

Hvordan sidebygningen (B-C) har været indrettet i ældre tid ved vi intet om. I 1732 og 1734 (11) var der som tidligere antydet køkkenet med åben skorsten umiddelbart op til forhuset. Denne placering af køkkenet findes i en række gårde opført i tiden omkring 1600, men at den her skulle gå helt tilbage til bygningens

opførelsestid er måske tvivlsomt. Udover køkkenet omtales i 1734 en forstue og en »italiensk« trappe (en to- eller treløbstrappe med mellemliggende reposer) samt en stue med vindovn. Endelig nævnes en kamin med bilægger, som muligvis har haft sin plads i overetagen.

I den sidenhen forsvundne sidebygning (D) var der i 1734 en tilsyneladende selvstændig lejlighed med køkken, stue og kammer. Herudover nævnes bl.a. en stald til fire heste.

Skal man forsøge at fastslå alderen på dette bygningsanlæg, udgør forhusets ualmindelig rige og velproportionerede østgavl et vigtigt holdepunkt. Denne gavls store lighed med sydgavlen på Karmelitterklostrets vestfløj (som hører til den yngre del af klosteranlægget) tyder umiddelbart på, at Stengadehusets opførelse har fundet sted lige omkring eller kort før år 1500.

For år tilbage fandt man imidlertid i forhusets gadeside en kridtstenskvader med indskriften: Anno do..ni MDXVII og man kan da ikke helt se bort fra den mulighed, at dette årstal angiver bygningens opførelsestidspunkt, selvom gavlen umiddelbart synes at være nogle årtier ældre (12).

En skriftlig kilde (13) oplyser, at Johan Oxen 29.6. 1483 sammen med andre ejendomme skænker en gård på Færgestrædes vestre hjørne til et alter i det af ham opførte kapel ved Sct. Olai kirke. At der her er tale om Stengade 66, kan der ikke herske tvivl om, men det er jo ikke ensbetydende med, at den nuværende bebyggelse var opført på dette tidspunkt.

I følge en anden skriftlig kilde (14) skænker Kristiern I 11.8. 1454 Johan Oxen »en gård og en grund liggende i Helsingør sønden ved bykirken og østen ved Jes Anders, i længden fra hærstrædet indtil stranden, som var tilfalden kongen i ret danearv efter en vis Gerith Skrædder«. Den nævnte gård kunne meget vel være Stengade 66, men sikkert er det selvfølgelig ikke.

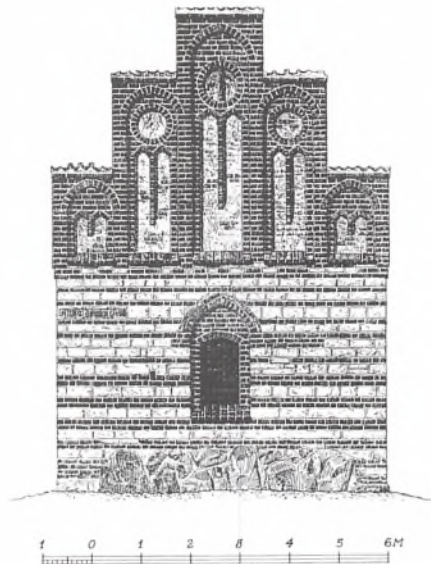


Fig. 8. Tikøb kirkes sakristigavl med indskriften »Anno dom mdxvii (1517) skåret i en kridtsten. Opmåling udført i 1898 af Aage Petersen. Her gengivet i mål 1:150 efter Foreningen af 3die Decbr. 1892, årgang 1898.

Men uanset om der nu er tale om Stengade 66 eller ej – og at det i øvrigt meget vel kunne tænkes, at en mand som Johan Oxen, der var kongens lensmand på Krogen, havde stået for opførelsen af den smukke og velbyggede gård – forekommer det nok mindre sandsynligt, at den nuværende bygning skulle være opført så tidligt som mellem 1453 og 1483.

Nogle vil måske nok mene, at den flotte og ganske særprægede Færgestrædegavl måtte kunne dateres mere præcist end her, hvor årene før 1483 og 1517 fremføres som mulige opførelsestidspunkter. Hertil er blot at bemærke, at en række middelalderlige detailformer – såvel af håndværksmæssig som af dekorativ art – efter alt at dømme har en temmelig lang og ikke klart afgrænset levetid.

Det skal endeligt nævnes, at en så erfaren forsker som museumsinspektør Chr. Axel Jensen daterer Stengade 66 til 1400-årenes slutning, idet han går ud fra, at årstallet 1517 henviser til en ombygning (15).

Selv er jeg mere tilbøjelig til at mene, at årstallet 1517 henviser til bygningens opførelse, bl.a. fordi et så karakteristisk træk som prydskiftet, der følger halvstensstikkens krumme overside, fortrinsvis hører hjemme i bygninger opført i 1500-årene. I øvrigt antyder ligheden mellem Stengadegårdens gavl og sakristigavlen på Tikøb kirke, som bærer årstallet 1517, at en relativ sen datering af Stengade 66 ikke er helt urimelig (se fig. 8).

Som en kuriositet kan nævnes, at Frederik 2 i 1565 lader sin nys antagne bygmester Hans van Paeschen (Hans Paaske) indkvartere i Stengade 66, og da van Paeschen i 1574 vender tilbage til Helsingør for at planlægge Krogens modernisering, tager han atter logi i Stengadegården (16).

I 1574 får rigshovmesteren Peder Oxø skøde på Stengade 66, som allerede fire år efter erhverves af Frederik 2, der lader ejendommen indrette til toldgård (17). I denne forbindelse – d.v.s. i 1578 – omtales et stenhus (66 E) på hjørnet af Strandgade og Færgestræde, som beboes af apotekeren Peiter Pester. (Se tavle III, fig. 46). Dette stenhus (nuv. Strandgade 79) er middelalderligt i sin karakter. Bl.a. har det mod Færgestræde en temmelig lav kamtakket gavl med otte fladbuede højblændinger, der flankerer et bredt midtparti omfattende en, nu tilmuret, fladbuget lugåbning og to cirkelblændinger over hinanden (se fig. 9).

Det lille stenhus er ca. 10,4 m langt og har en husdybde på ca. 8,2 m. Murværket, som kun er synligt i Færgestrædegavlens øvre del, er opmuret af munkesten med bæltter af kridtsten, således at tre skifter munkesten – lagt i munkeforbandt – veksler med et skifte

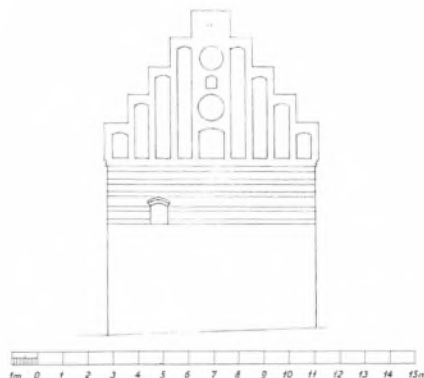


Fig. 9. Strandgade 79, som formentlig er opført mellem 1574 og 1578. Gavl mod Færgestræde. Skitse (HHE) i mål ca. 1:300.

kridtsten. I gavlen ses ud for overetagen et lille tilmuret vindue, hvis fladbuede halvstensstik er udstyret med prydskifte. De fladbuede gavlblændinger, der må anses for at være et temmelig sent træk, tyder på, at bygningen er opført omkring midten af 1500-årene. Imidlertid ser det ud til, at den er væsentlig yngre, idet den efter alt at dømme ikke fandtes i 1574, da Peder Oxø overtog ejendommen. I skødet angives grundens længde således at være $93\frac{1}{2}$ alen (ca. 59 m), hvilket vil sige, at ejendommens søndre afgrænsning i 1574 lå ca. 7,5 m nord for stenhusets sydside. Den lille bygning må således være et af de seneste eksempler på middelalderlig byggemåde, thi allerede få år efter dukker de første borgerlige renæssancebygninger op i Helsingør. Der tænkes her først og fremmest på Stengade 78, som i 1579 udstyres med en rendyrket renæssancefacade. (Se fig. 39).

Den 12 fag lange bindingsværkslænge (66 F), der strækker sig nordover langs Færgestræde, er næppe meget yngre end stenhuset, hvormed den er sammenbygget. (Se tavle III, fig. 46). Det er formentlig apote-

keren, som må have lejet den søndre del af toldgården af kongen, der har ladet bindingsværkslængen opføre. Efter apotekerens død i 1605 blev stenhuset med sidelænge en tid lang stillet til rådighed som bolig for toldereren.

Med sine lange stolpeskæl, der skyder sig ned foran overgangsfoden og de knægtbårne bjælker, er den i øvrigt stærkt ombyggede bindingsværkslænge en fremmed fugl i de østdanske landområder, idet den næmest specielle konstruktive detalje fortrinsvis findes i Syd- og Sønderjylland og på Vestfyn. (Se fig. 10).

Stengade 68

Under det senbarokke gavlkvisthus på Færgestrædes østre hjørne findes nogle væsentlig ældre kældre, som viser, at forgængererne omfattede et 11,4 m langt og ca. 6,3 m dybt forhus (A) og en hermed sammenbygget ca. 6 m lang og 5,5 m dyb sidebygning (B). Kældrene under såvel forhus som sidebygning har kurvehanksbuede tøndehvælv med stikkapper ud for døre og vinduer.

Forhuset omtales bl.a. i 1711 som en ni fag lang og to stokværk høj bindingsværksbygning, hvis gårdside i en vis udstrækning er bevaret som hovedskillerum i det nuværende forhus (18). Den to stokværk høje sidebygning, der er opført samtidigt med bindingsværksforhuset, har lige fra begyndelsen været grundmuret.

Det lille vinkelformede anlæg er efter alt at dømme opført i årene mellem 1555 og 1560. I første halvdel af 1500-årene omtales flere gange langs Færgestrædet østre side en øde grund, som strakte sig fra Stengade ned til stranden. Denne grund blev i 1551 solgt til en borger, som forpligtede sig til at opføre en god købstadsbygning af egetømmer med tegtag. Endnu i 1555 synes grunden at have været ubebygget. I 1557 omtales ejendommen som »hus og jord« og i 1560 som en



Fig. 10. Færgestræde set mod Strandgade. Til højre Strandgade 79s bindingsværkssidebygning med de lange stolpeskæl, der strækker sig ned over de knægtbårne bjælkeender. Fotografi i Nationalmuseets 2. afd.

gård. I 1584 omtales Stengadehuset som »den gamle bygning«, medens et ottefags bindingsværkshus, der lå med gavlen ud til Strandgade, betegnes som »den nye bygning ved stranden« (19). Af denne bygning indgår der betydelige dele i det nuværende hjørnehus (Strandgade 81), som – indtil det mellem 1782 og 1791 blev ombygget og forlænget – havde gavl mod Strandgade.

I fortsættelse af det korte sidehus (68 B) ligger der langs Færgestræde en godt 21 m lang og 7 m dyb grundmuret bygning (68 C), som udover de to hovedetager rummer en tøndehvælvet kælder. Dette store pakhuis er formentlig opført i begyndelsen af 1600-årene (tilsyneladende efter 1603). (Se tavle II, fig. 44 og tavle III, fig. 46).

Stengade 70

Den middelalderlige del af Stengade 70 omfatter det stokværk høje forhus (A), der ligger med langsiden mod gaden, samt den underste etage af den med forhuset sammenbyggede smalle del af sidebygningen langs det vestre naboskel (B). (Se fig. 12). Forhuset måler 9,7 m i længden og 7,5 m i dybden, medens den ældre, smalle del af sidebygningen har en længde på 9,25 m og en husdybde på 5,6 m. Sidebygningens bageste (sydlige) del rummer en kælder, som indvendigt måler 6 m i længden. Forhusets kamtakkede, blændingsprydede gavle står begge bevaret i fuld højde.

Af sidebygningens bagside (vestside), som er den eneste murflade, der ikke er skjult bag tykke pudslag, fremgår det, at murværket udfor stueetagen er opført af munkesten lagt i munkeforbandt. Stenstørrelse 28 × 13 – 13,5 × 9 cm, 10 skifter måler 106 cm i højden. Et rhombemønster dannet af mørkbrændte kopper (bindere) opliver her den vinduesløse murflade.

I forbindelse med en ombygning, som fandt sted i 1980, blev gadesidens pudslag ud for stueetagen midlertidigt fjernet. (Se fig. 11). Herved blotlagdes i facadens vestre halvdel to store fladbuede vinduer, som udadtil havde en bredde på 158 cm og en højde til stikkens vederlag på 2 m. Da vinduerne havde været udstyret med halvstensfals, har selve åbningerne haft en bredde på 130 cm. De fladbuede halvstensstik var i den ydre murflade udstyret med et prydkifte, som

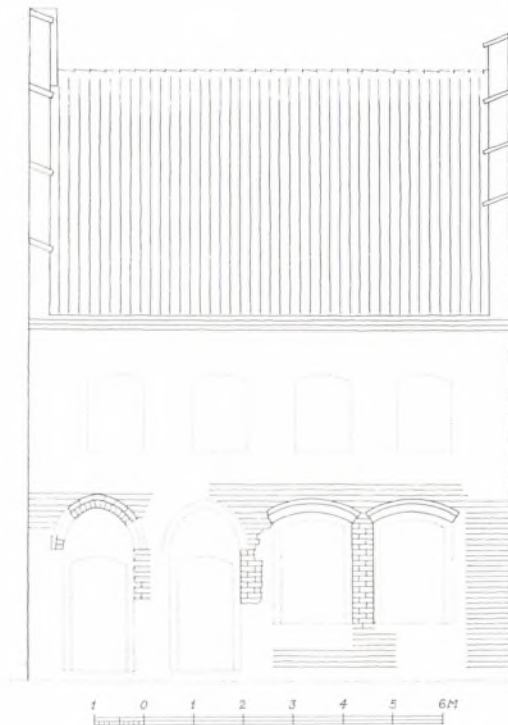


Fig. 11. Stengade 70, som formentlig er opført i første fjerdedel af 1500-årene. Den partielt afrensede gadeside. Opmåling (HHE 1980) i mål 1:150.

fulgte stikkets krumme overside. Vinduernes udvendige brystningshøjde var ca. 80 cm målt fra det nuværende fortov.

Mod øst fremkom over den nuværende gadedør et højt spidsbuet halvstensstik, der ligesom vinduernes fladbuestik var udstyret med prydkifte. At denne 140 cm brede spidsbue har udgjort en blænding, som har omsluttet en ca. 110 cm bred, formentlig fladbuet, døråbning, kan der næppe være tvivl om. Mellem denne dør og det østre vindue sås falsene efter en blænding, der ligesom dørens blænding havde en bredde på ca.

140 cm. Selve stikket var forsvundet, men udstrækningen af det overliggende oprindelige murværk viste, at der også her var tale om spidsbuet blænding, som i lighed med den østre blænding, må have omsluttet en (fladbuet?) døråbning (20).

Den østre dør har utvivlsomt – ganske som idag – ført ind til en gennemgående forstue, hvorfra der var udgang til gården, medens den anden dør må have givet adgang til det store rum, som optog den øvrige del af forhuset. De to store vinduer med den usædvanlig lave brystning tyder på, at dette rum har fungeret som handelsbod. (Se fig. 12).

Under stueetagens ombygning i 1980 fremkom på sidebygningens bagmur betydelige rester af en kalkmalet vægdekoration, som efter en afrensning og konservering stadig lader sig se (fig. 13). Af denne dekoration fremgår det, at sidebygningen har været opdelt i to rum, hvoraf det bageste (sydligste) – med kalkmalerierne – har haft en længde på 5,95 m (svarende til den underliggende kælder), medens det forreste kun har været 2,75 m langt. I det store rums bagmur blev der fremdraget to 60 cm brede fladbuede nicher. Endvidere afsløredes under ombygningen i det lille forreste rums gårdmur en 42 cm bred niche og længere mod syd to false tilhørende en 1 m bred døråbning. I gårdmuren ud for det store rum blev der ikke iagttaget spor efter oprindelige åbninger. Der er imidlertid den mulighed, at de oprindelige vinduer er blevet opslugt af de to temmelig gamle vinduesåbninger, som sidder tæt ved hinanden nogenlunde midt i rummet. Mellem disse vinduer blev der i øvrigt afdækket en smal bræmme af den kalkmalede vægdekoration (en person, der rækker sin hånd op mod en bygning, på hvis langsider der er en stor gavnl med rundvindue). Det skal bemærkes, at gårdmurens inderside kun blev underkastet en sporadisk undersøgelse (21).

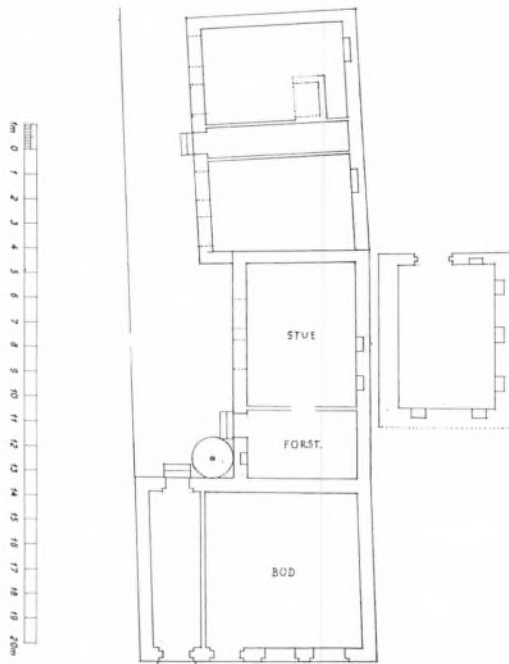


Fig. 12. Stengade 70. Stueplan med plan af sidebygningens kælder (t.h.). Rekonstruktion på grundlag af skitseopmåling og undersøgelse foretaget i 1975 og 1980 af HHE m.fl. Mål 1:300.

Der kan næppe være tvivl om, at sidebygningen har udgjort det vinkelbyggede anlægs bolig, som så har omfattet en lille forstue, hvortil der var indgang fra gården, og en stor dekorativt bemalt stue. Noget ildsted blev der ikke fundet spor efter. Forhusets overetage har formentlig udgjort eet stort rum. En tilsyneladende oprindelig skorstenspipe i østgavlen tyder på, at dette rum har været udstyret med en kamin.

Den dybtliggende kælder under sidebygningens bageste del, som er udstyret med seks 60 cm brede, fladbuede gemmenicher, har formentlig været anvendt til

opmagasinering af varer. (Se fig. 12). En række delvis tilmurede bjælkehuller, som ses ca. 50 cm under det nuværende bjælkelag, kunne tyde på, at kælderens er ældre end den overliggende del af bygningen, idet et bjælkelag i denne højde er uforeneligt med det beskrevne rumudstyr (nicher, kalkmaleri m.m.).

Formentlig kun få år efter færdiggørelsen af det lille vinkelbyggede anlæg er man gået igang med opførelsen af det 9,7 m lange og 6,5 m brede sidehus (C), som ligger i direkte forlængelse af den ældre, noget smallere sidebygning – og ligesom denne omfattede tilbygningen fra begyndelsen udover kælderen kun en enkelt etage.

Den velbevarede kælder er opdelt i et smalt forrum og et temmelig stort lokale (fig. 12). I forrummet, hvortil der er nedgang fra gården, er der brede dobbeltfalsede døråbninger såvel ind til kælderen under den ældre sidebygning som til det store søndre kældertrum. Dette sidste er udstyret med en række vægnicher af forskellig størrelse og udformning.

Medens der næppe kan være tvivl om, at kælderen har tjent til opbevaring af varer af forskellig art, står vi på usikker grund, når det gælder stueetagens anvendelse. At den kan have udgjort en udvidelse af den lille bolig i den ældre sidebygning, er i høj grad en mulighed. En plantegning fra 1854 (22) viser, at etagen på dette tidspunkt omfattede en smal forstue flankeret af en stue og et køkken. I køkkenet, der ligger syd for forstuen, ses nær bagmuren en svær bagvange fra en nedlagt åben skorsten.

At dømme efter udformningen af forhusets vindues- og døråbninger og gavlenes højblændinger, som opadtil er afsluttet med spærstik, må det lille vinkelbyggede anlæg formodes at være opført i første fjerdedel af 1500-årene. (Se fig. 2 og 14). At det under alle omstændigheder er opført før 1540, fremgår af forholdet til

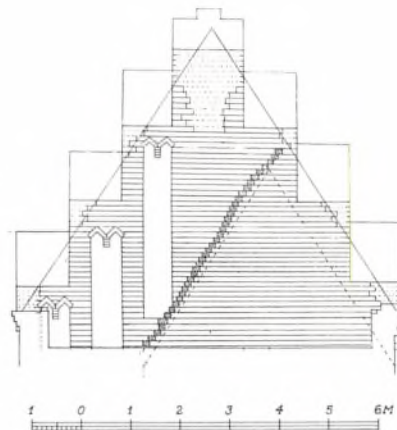


Fig. 14. Stengade 70. Østgavlen set fra tagetagen i nr. 72. Musestigen (de skraverede sten) viser, at der forud for det nuværende nr. 72 har stået et smalt, to stokværk højt forhus på grunden og ydermere, at dette forhus eksisterede da nr. 70 blev opført. Gavlen har lige fra begyndelsen stået i røde sten med pudsede hvidkalkede blændinger. I forbindelse med opførelsen af det nuværende nr. 72 blev kamtækkerne forhøjede. Tegnet af HHE på grundlag af en opmåling udført i 1985 af Torben Hjelm og Lars Bjørn Madsen. Her gengivet i mål 1:150.

Stengade 72, som vil blive behandlet i forbindelse med gennemgangen af denne ejendom.

På et ukendt tidspunkt – tilsyneladende før 1540 – erhverves Stengade 70 af den skotskfødte storkøbmand Sander Leyell. Efter Sander Leyells død i 1560 beboes gården af hans ældste søn Frederik, som hen imod århundredets slutning overlader den til sønnen Alexander. Den forbliver dog i Frederik Leyells eje indtil dennes død i 1601. I 1607 betegnes nr. 70 som Alexander Leyells egen hovedgård (23).

I 1581 køber Frederik Leyell et lille stykke jord af byen »der som hans eget stenhus står ved stranden«, hvilket tyder på, at der har stået et sidenhen forsvundet stenhus på den sydlige del af grunden. Ydermere erhverver Frederik Leyell i 1585 en strimmel jord af



Fig. 13. Stengade 70. Udsnit af kalkmalet vægdekoration på sidebygningens vestre ydermur med bladranker, frugter og fantasibloster. Til venstre for nichen et dyr – tilsyneladende en hund, der sidder på bagbenene. Rankerne »vokser« ud af dyrets åbne flab. På frugter og blomster samt enkelte andre steder ses rester af rød, grøn og gul farve. Den underste halvdel af vægsladen, er dekoreret med et – ret dårligt bevaret – rhombemønster i sort, gråt og hvidt. En bred mørkerød stribe, som også kanter nicherne, danner adskillelsen mellem ranker og rhomber. Den kalkmalede vægdekoration må formodes at være blevet til omkring – eller kort efter – 1525. Foto i Nationalmuseets Bevaringssektion taget efter restaureringen i 1980 af Kirsten Trampedach.

Stengade 68 (umiddelbart op til nr. 70) svarende i bredden til to bindinger hus og i længden gående fra Algaden (Stengade) til stranden (24).

I 1642 blev den brede sidebygning (C) forhøjet til to etager og samtidig opføres i dennes forlængelse et 23-24 m langt pakhus (D-E), som udover kælderen og tagrummet omfattede to etager med store uopdelte pakrum. Denne nybygning er såvel som forhøjelsen af det ældre sidehus (C) opført af rødgyldne sten i formatet $22 \times 10\frac{1}{2} \times 5$ cm (10 skifter = 62 cm). På den østre langside ses en række bjælkeankre, der er udformet som bygherren Johan Wilders og hans hustru Margrete Simons Datters initialer og årstallet 1642. I forrige århundrede (muligvis i 1844) blev bygningen afkortet med 3-4 m (E) og udstyret med den nuværende syd-gavl. Ved denne lejlighed forsvandt 'det sydligste bogstavanker (J). (Se tavle III, fig. 46).

Stengade 72

Stengade 72 omfatter et 10,8 m langt og 7,5 m dybt forhus (A), som er opført mellem nr. 70 og nr. 74 uden selvstændige gavlmure, samt langs det vestre naboskel et med forhuset sammenbygget 5,85 m dybt sidehus (B), hvis længde vi sidenhen skal vende tilbage til (fig. 15). Det to stokværk høje forhus er middelalderligt i sin karakter og det samme gælder underetagen i den to stokværk høje sidebygning.

Dette L-formede bygningsanlæg har imidlertid haft en forgænger, som bl.a. har sat sig spor på den vestre nabos østgavl. (Se fig. 14). På dennes østside ses således en såkaldt musestige – en skråt opadstigende række af fremspringende halve sten (kopper), som viser, at gavlen i sin tid blev bygget op mod en to stokværk høj bygning, der havde en dybde på ca. 5,2 m og lå med langsiden mod gaden. Da blændingerne i nr. 70's østgavl først begynder over det nævnte tagspor, kan der



Fig. 15. Stengade 70, 72, 74 og 76 før restaureringen af nr. 72-74. Hugo Matthiessen fot 1916 i Nationalmuseets 2. afd.

ikke herske tvivl om, at nr. 72's forgænger stod på stedet, da nr. 70 blev opført. Af forgængerens vestgavl er kun den ca. 42 cm tykke kældermur bevaret. Den øvrige del af gavlen må være fjernet i forbindelse med opførelsen af det nuværende forhus.

Et delvis bevaret kældervindue i gavlhuset nr. 74's vestside, ca. 3,7 m fra hjørnet mod Stengade, antyder, at den forsvundne bygning ikke kan have optaget grunden i dens fulde bredde. Det ser således ud til, at der mellem denne bygning og gavlhuset har ligget en slippe eller en indkørsel til gårdspladsen.

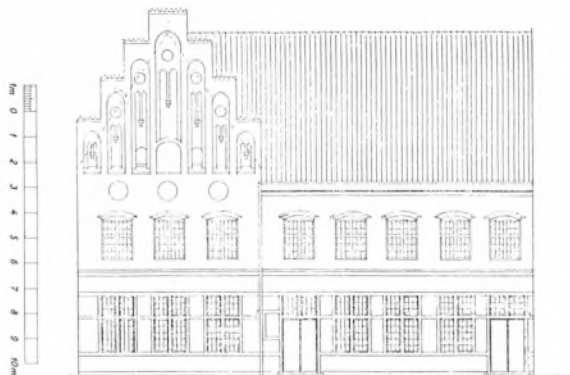


Fig. 16. Stengade 72-74. Arkitekt Volmar Drosteds tegning til den i årene 1932 til 1936 gennemførte restaurering af forhusenes gadeside. Her gengivet i mål 1:300. Undertagernes udformning er på det nærmeste fri fantasi (se fig. 17).

Ved en mindre udgravning, som blev foretaget i 1984 af arkitekterne Torben Hjelm og Lars Bjørn Madsen, fandtes intet spor efter den forsvundne bygnings østgavl. Heller ikke gårdsiden havde efterladt sig direkte spor, men her angav begrænsningen af et nedbrydningslag den omtrentlige husdybde, som ikke afveg fra det mål, der lod sig aflæse på nr. 70's østgavl. Spørgsmålet om bygningens længde skal vi sidenhen vende tilbage til. Nogen sidebygning blev der ikke fundet spor efter, så måske har det lille forhus blot rummet en handelsbod?

Den forsvundne bygningens alder kan vi ikke vide noget om, udover at den som sagt var ældre end nabohuset nr. 70, der formentlig er opført i første fjerdedel af 1500-årene.

Det bør her nævnes, at bebyggelsen på nr. 72 og 74 – såvel hvad den ydre fremtræden som indretningen angår – i høj grad bærer præg af den meget omfattende



Fig. 17. Stengade 72-74. Skitse i Nationalmuseets 2. afd. – udført i 1885 af Magnus Petersen – som viser de dette år afdækkede renaissancefragmenter. I nr. 72's midtakse anes en rundbuet portal, der ligesom vinduespillerne ser ud til at være udstyret med beslagværksornamenter. Her gengivet i mål ca. 1:300.

restaurering og ombygning, der fandt sted i årene 1932-36 under ledelse af arkitekt Volmar Drosted med arkitekt Mogens Clemmensen som bygningshistorisk konsulent.

Uanset at de to ejendomme forlængst er sammenlagt, vil de i første omgang blive behandlet hver for sig, og lad os da begynde med at se lidt nærmere på nr. 72's gadeside.

I de yderst beskedne murrester, som havde overlevet nyere tiders ødelæggende butiksindretninger, blev der i 1933 fundet enkelte fragmenter af sandsten og kridtsten, hvilket førte til, at man ved restaureringen gav denne del af bygningen en renæssancelignende udformning med vandrette sandstensbånd og store krydspostede sandstensvinduer – vel vidende at de fundne fragmenter måtte stamme fra en ombygning.

I Nationalmuseets 2. afdeling findes en primitiv skitse af nr. 72's og nr. 74's gadesider, udført i 1885 af

Magnus Petersen. Af denne skitse (fig. 17) fremgår det, at stueetagen i nr. 72 på dette tidspunkt havde en indgangsdør mod øst og herudover fem (i virkeligheden kun fire) almindelige vinduer, som alle sad lodret under overetagens vinduer. Magnus Petersen må i skyndingen have talt galt, idet der aldrig har været mere end fem vinduer i overetagen. Formålet med skitsen har da også frem for alt været at angive placeringen og karakteren af forskellige sandstens (eller kridtstens) fragmenter, som var dukket op – formentlig i forbindelse med en reparation af facaden. På skitsen ses således omkring det 3. vindue fra øst en rundbuet portal, der er gennemskåret af vinduesåbningen, og det er tydeligt, at såvel portalen som pillerne mellem de enkelte vinduer er smykket med beslagsværksornamenter. Der kan således ikke herske tvivl om, at stueetagen i nr. 72 vitterligt har været udstyret med en renæssancefacade og at denne facade må skyldes en ombygning, som efter ornamentikken at dømme må formodes at have fundet sted omkring eller kort før år 1600. At den tørre og noget bastante udformning fra 1930'erne ikke har meget til fælles med den rigt udsmykkede facade, som antydes på Magnus Petersens skitse, er så en anden sag.

I øvrigt er der med hensyn til underfacadens oprindelige udformning den mulighed, at renæssanceudsmykningen har respekteret de oprindelige murhuller, som i så tilfælde stort set skulle være identiske med de på Magnus Petersens skitse viste dør- og vinduesåbninger, der som nævnt er placeret lodret under overetagens vinduer.

Medens der således for underetagens vedkommende kun kan være tale om en mulighed, står vi på sikker grund, når det gælder rekonstruktionen af den øvrige del af gadesiden, idet murværket fra den forsvundne underfacade og opefter står nogenlunde urørt. Og af de

fem vinduesåbninger, som på et tidspunkt var blevet forrykket 10-15 cm i østlig retning, var ikke blot de fladbuede halvstensstik med deres prydskifte men også alle højrefalsene i behold. Rekonstruktionen af disse 114 cm brede og 140 cm høje vinduer er således sikker nok. Og hvad hovedgesimsen angår, står denne stadig urørt i sin oprindelige skikkelse. Karakteristisk for denne gesims er det 26 cm høje, karnisformede fremspring, som er opbygget af kridtstenskvadre (fig. 22).

Fem skifter under overetagens vinduer gennemskæres gadesiden af et vandret kridtstensbånd med en fremspringende proffilliste i overkanten. Der er her tale om en rekonstruktion, som imidlertid – lige bortset fra proffillistens udformning – synes at være sikker nok, idet den øverste forhuggede del af dette bånd anes på ældre fotografier umiddelbart over den daværende underfacades pudsgesims.

Mellem de fladbuede vinduer og hovedgesimsen ses ca. 120 cm fra hjørnerne to middelalderlige ankre og nogenlunde midt på facaden to væsentlig yngre ankre, hvis lodrette bolte (forskudsjern) er let svungne. Det har ofte været hævdet, at de midterste svungne ankre skulle være femtaller og at de fire ankre således skulle danne årstallet 1551, som så måtte være bygningens opførelsesår. Da ankrene som sagt repræsenterer to forskellige tidsaldre, er det lidet sandsynligt, at de tilsammen skulle danne et årstal, som oven i købet er ældre end de yngre ankre. I øvrigt skulle de midterste ankre have været modsat svungne, hvis de skulle illudere som femtaller.

Den synlige del af forhusets gårdside er temmelig ødelagt af senere gennembrydninger – især for den nederste halvdels vedkommende. Dog ses lige over nuværende terræn et temmelig højt fladbuestik og ganske nær sidebygningens gårdside toppen af et mindre stik, som tilhører henholdsvis en kælderør og et kældervin-

due. Ud for stueetagen er der tilsyneladende ikke bevaret spor efter oprindelige åbninger. Dog er der på en opmåling af sydmurens inderside – under et senere vindue – vist to lodrette false, som kan stamme fra en oprindelig dør. Ud for overetagen ses ca. en meter fra det østre hjørne en del af et halvstensstik med prydskitte og nogle få skifter af den østre fals af et oprindeligt vindue. Den ene side af et tilsvarende vindue anes umiddelbart op mod sidehusets gårdside, medens resten lader sig iagttage fra tagrummet over denne bygnings senere påbyggede overetage. Af senere åbninger skal blot peges på en tilmuret døråbning ved gårdsidens østre hjørne, idet denne dør viser, at der en overgang har været adgang udefra til forhusets overetage.

Hovedgesimsen svarer til gadesidens. Dog gælder dette kun for den del af gesimsen, der ligger øst for sidebygningens oprindelige tagrejsning, medens den vestre del, som kun ses fra naboens gård, er opmuret af munkesten med et fremspringende savnskitte som underste led. I øvrigt er gårdsiden udstyret med nogle tilsyneladende tilfældigt anbragte kridtstensbånd. Således ses ca. 20 cm under overetagens vindue et bånd, som kun strækker sig over den vestre halvdel af gårdsiden, og ca. 90 cm længere nede et bånd, som er gennemgående fra sidebygningen til gavlhuset. Endelig findes der op til sidebygningen et 115 cm langt bånd, hvis overkant ligger i højde med kælderbjælkelaget.

Forhusets kælder har i en sjælden grad bevaret sin middelalderlige indretning (fig. 18 t.v.). Her ses således i den østre halvdel af ydermuren mod gården den tidligere nævnte tilmurede kældernedgang, som ind mod kælderrummet er plankeoverdækket og udstyret med anslagsfalse, samt et ligeledes tilmuret, fladbuet vindue, der som nævnt også er synligt udefra. I den vestre halvdel af samme mur er udsparet to 58 cm brede og en sten dybe fladbuede gemmenicher. Yder-

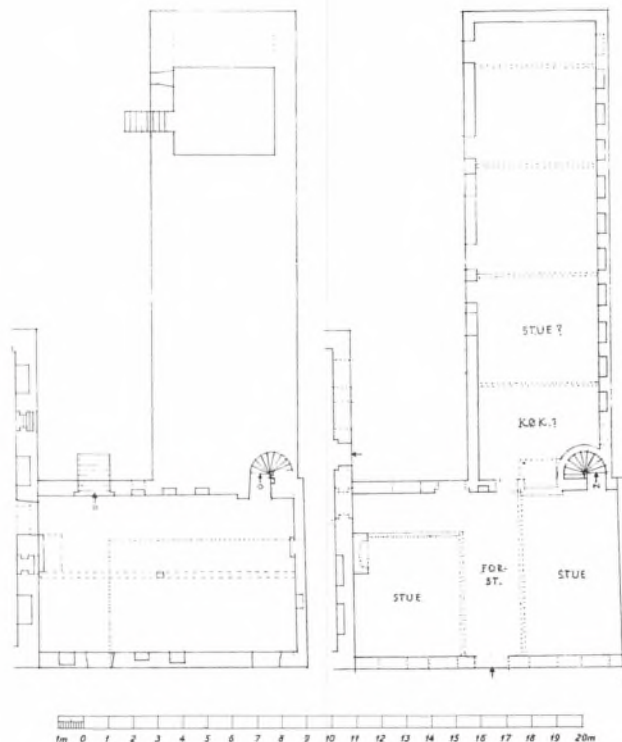


Fig. 18. Stengade 72. Opmåling af kælderplan (t.v.). Det tidligere forhus er indtegnet med prikket kontur. Til højre stueplan, rekonstruktionsforsøg. De formodede muråbninger og skillerum m.m. er angivet med prikning. Tegnet af HHE – for kældrens vedkommende på grundlag af en opmåling udført i 1975 af studerende ved Kunstakademiets Arkitektskole og for stueetagens vedkommende på grundlag af Volmar Drosteds reviderede opmåling fra 1935. Planerne er her gengivet i mål 1:300.

mere ses længst mod vest et murfremspring med en dør, som fører ind til en velbevaret vindeltrappe. At der her er tale om en senere gennemført ombygning, viser forbandtet, det anvendte stenformat og det kurvehanksbuede dørstik.

En 55 cm bred og en sten dyb fladbuet niche i vestgavlen, tilhører efter alt at dømme det ældre for-

hus. En tilsvarende niche, som findes i muren ud mod gaden, ca. 4 meter fra gavlhuset, tilhører muligvis også det ældre forhus, idet en del af denne mur meget vel kan tænkes at have overlevet nedrivningen.

I samme mur ses endvidere to brede fladbuede nicher, som må være rester af tidligere kældernedgange. Den ene er anbragt 50 cm fra det vestre hjørne og den anden 2 m fra det østre. Hertil kommer to små højtsidende nicher, som muligvis er rester af tidligere vinduer. Ingen af disse forhenværende åbninger lader sig umiddelbart tidsfæste.

Et murfremspring med udkragning i bjælkelagshøjde, som nogenlunde midt i kælderen er påbygget nabo-husets vestmur, angiver placeringen af et ildsted (formentlig en kamin) i den overliggende etage. Syd for denne ildstedsunderbygning er der en senere gennem-brydning, som forbinder de to nabo-uses kældre.

Kælderenes murværk er opført af munkesten lagt i munkeforbandt. Stenstørrelsen er $25,5 \times 12,5 \times 8$ cm. En langsgående drager (underslag), som på midten støttes af en stolpe, halverer bjælkelagets fritliggende. Stolpen, der er udstyret med omhyggeligt udformede affasninger, er foroven tappet op i et udsvejfet, vandretliggende tømmerstykke, der danner »pude« mellem stolpen og drageren.

Den oprindelige indretning af de to hovedetager ved vi intet sikkert om. At den østre del af stueetagen har været udstyret med kamin, viser det ovenfor beskrevne murfremspring i kælderen, og på en opmåling af forhusets overetage, som blev udført i forbindelse med restaureringen, er på sydmuren ud for midten af sidebygningen vist et 170 cm bredt murfremspring, som må formodes at have omfattet flere røggange, hvoraf en kan have betjent et ildsted i stueetagen og en anden et ildsted i overetagen. Man må tro, at der har været et tilsvarende murfremspring i stueetagen, som er blevet

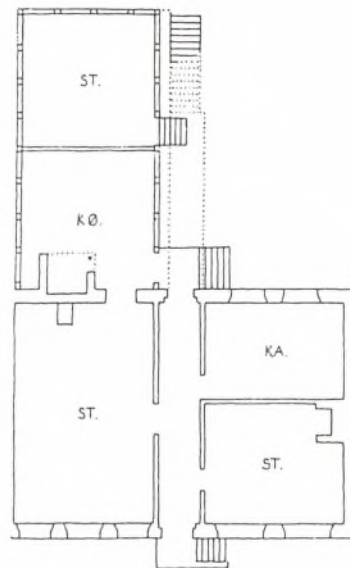


Fig. 19. Strandgade 30 på Christianshavn. Rekonstruktion af stueplan (HHE 1945) gengivet i mål 1:300. Det vinkelbyggede hovedhus med gennemgående forstuegang i gadefløjens midte og køkken i sidebygningen umiddelbart op til den store stue, som beslaglægger den ene ende af gadefløjen, genfindes i en del københavnske bygårde fra tiden omkring 1600. Også i købstæderne er denne udformning af gårdenes hovedbygning såre almindelig, dog er forstuen her som oftest placeret i gadelængens ene ende umiddelbart op til indkørselsporten.

fjernet i forbindelse med en eller anden ombygning. Muligvis har det røgrør, der kom fra stueetagen, udgjort aftrækket fra et større ildsted, som enten kan have åbnet sig ind mod forhuset eller ud mod sidebygningen (fig. 18 t.h.). Har det førstnævnte været tilfældet, må rummet i stueetagens vestende have fungeret som stue og køkken i et, hvilket synes at have været almindeligt i mindre byhuse endnu i anden halvdel af 1500-årene. I det andet tilfælde har gården haft et særskilt køkken,

som optog den forreste del af sidebygningen. Denne placering af køkkenet vinder for alvor indpas i byernes gårde i anden halvdel af 1500-årene. Har køkkenet ligget i sidebygningen umiddelbart op til forhuset, kan den vestre del af forhuset have været opvarmet med en ovn, hvortil der har været indfyring fra køkkenildstedet.

Iøvrigt synes døren i midterfaget og de to ildsteder, som er placeret i hver sin ende af stueetagen, at antyde, at vi her står overfor en såkaldt midtforstueplan, hvor det gennemgående rum vest for forstuen så skulle have udgjort husets daglige opholdsstue, og det kaminudstyrede rum mod øst dets storstue. En anden mulighed er, at den østre del af stueetagen kan have været opdelt i en større stue (et forstuekammer) mod gaden, som har haft en udadvendt funktion og et mindre kammer mod gården. (Se fig. 19).

I første halvdel af 1600-årene var den sidstnævnte planudformning uhyre almindelig i byernes større og mindre gårde, hvilket umiddelbart kunne tyde på, at denne plan for Stengadegårdens vedkommende var resultatet af en ombygning, som meget vel kunne have fundet sted i forbindelse med etableringen af stueetagens renæssancefacade. Da en ganske tilsvarende planudformning imidlertid findes i det såkaldte Rosenvingeska Huset i Malmø, som er opført i 1534, skulle der ikke være noget i vejen for, at den på nogenlunde samme tidspunkt havde fundet anvendelse i Helsingør. (Se fig. 20). Og man kan således ikke se bort fra den mulighed, at den ovenfor skitserede indretning af stueetagen i Stengadehuset kan gå tilbage til bygningens opførelsestid. Det bør nævnes, at Malmøhuset er opført for Anne Mogens Jensens, som var enke efter Helsingørborgmesteren Mogens Jensen (Rosenvinge) og datter af Peder Hansen, der ligeledes var borgmester i Helsingør.

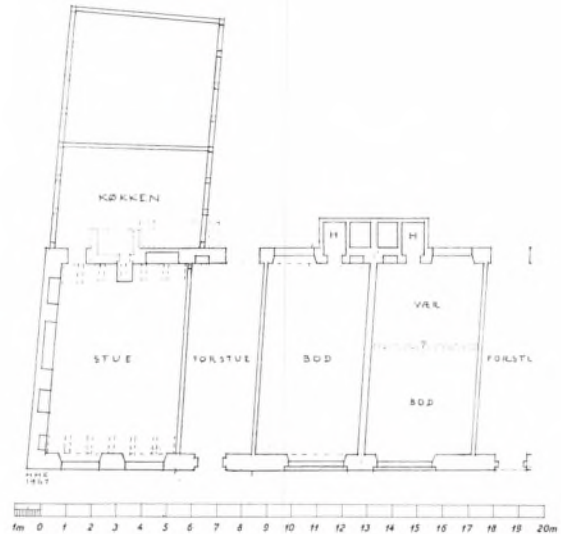


Fig. 20. Det Rosenvingeska Huset i Malmø, som er opført i 1534, viser, at midtforstueplanen fandt anvendelse i købstædernes borgerhuse så tidligt som i anden fjerdedel af 1500-årene. Stueplan i den vestre del af dobbelthuset. Rekonstruktion (HHE 1967) i mål 1:300.

Den brede murpille mellem gadesidens 2. og 3. vindue fra vest kunne tyde på, at forhusets overetage har været opdelt i en nærmest kvadratisk sal mod øst og et mindre salskammer mod vest. Svage spor i gavlhusest vestmur synes at vise, at der her har stået en kamin, svarende til den i stueetagen. At også kammeret lod sig opvarme synes som nævnt at fremgå af det brede murfremspring på kammerets sydvæg.

Vi skal nu se lidt nærmere på forhusets oprindelige tagværk, som aldrig har været udsat for ændringer (fig. 21). Det omfatter 11 spærfag, som med spærsko og spærstiver står ned på den 70 cm høje styrterumsmur. Hvert spærfag har to hanebånd, som er fæstnet til spærene med svalehaleformede blade. Tagværket er udstyret med en langstol, hvori der indgår tre konger (lod-

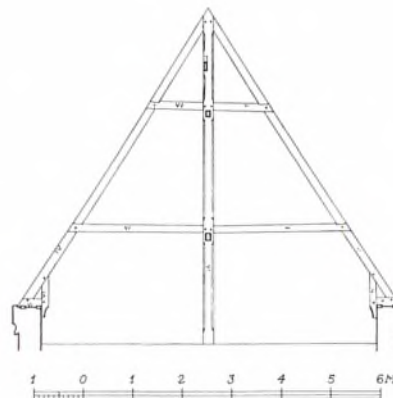
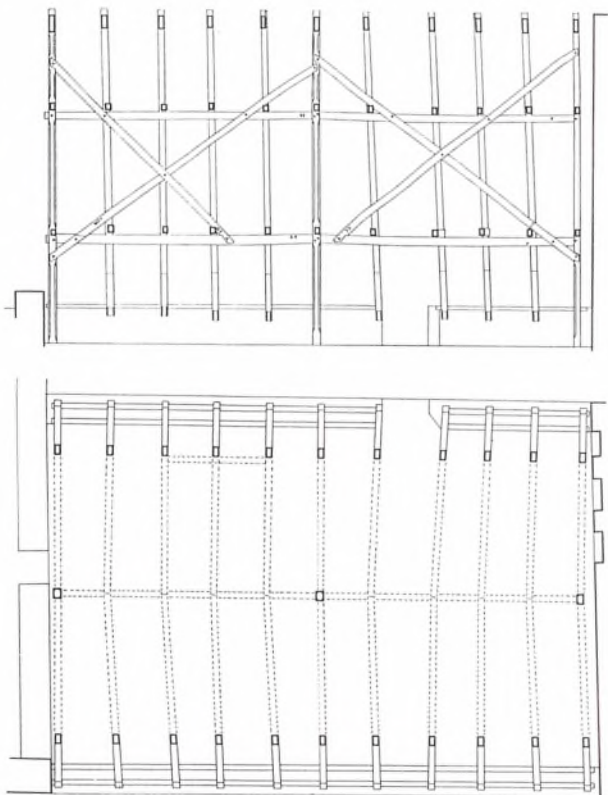


Fig. 21. Stengade 72. Det velbevarede tagværk, som på grundlag af en dendrokronologisk undersøgelse kan dateres til 1541-42. Opmåling udført af Flemming Beyer, her gengivet efter *Bygningsarkæologiske Studier 1984* i mål 1:150.

rette stolper, som er gennemgående fra bjælkelag til kip) samt to langsgående bånd, der i højde med hanebåndenes underside er tappet i kongerne. Langstolen er afstivet med to sæt krydsende ranker, som er sammenbladet med konger og langbånd. Det skal ydermere nævnes, at kongerne – i lighed med midterstolpen i kælderens – er udstyret med omhyggeligt udførte affas-

ninger, der med en karnis som overgangsled veksler med retkantede hjørner ud for alle samlinger.

I 1984 blev tagværket gjort til genstand for en dendrokronologisk datering, som viste, at de undersøgte tømmerstykker var fældet i årene lige omkring 1540 og vi kan heraf slutte, at tagværket må være afbundet og formentlig også rejst i 1542 eller 1543, idet træet normalt blev oparbejdet, medens det endnu var »grønt« (25). Da tagværkets rejsning udgør byggeriets afsluttende fase, må opførelsen af forhuset efter alt at dømme have fundet sted i 1541 eller 1542. Og det kan tilføjes, at bygherren var storkøbmanden Sander Leyell, som var borgmester fra 1536 til 1560 samtidig med at han fra 1548 beklædte embedet som kgl. maj.s tol-der. Men dette vender vi tilbage til i forbindelse med gennemgangen af den østfor liggende nabogård.

Til slut skal vi se lidt nærmere på den to stokværk høje vestre sidebygning (B), hvis underste etage efter alt at dømme er opført samtidig med forhuset. (Se fig. 18). En lodret fuger i bagmuren ind mod nr. 70 synes at vise, at sidebygningen i sin ældste skikkelse har haft en længde på 18,7 m. På et senere tidspunkt – formentlig i

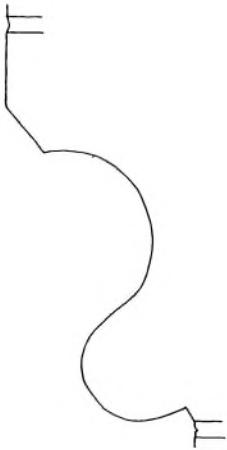


Fig. 22. Stengade 72. Forhusets kridtstengesims. Profil i mål 1:5.

1580'erne – blev ca. to meter skilt fra for at indgå i en sydfor liggende nybygning.

Sidebygningens oprindelige ydermure, som har en højde på omkring 3 m (målt fra den nuværende gårdbelægning), er opført af munkesten lagt i munkeforbandt (10 skifter måler 1 m i højden). I den stærkt ombyggede gårdside er der af oprindelige åbninger spor efter fire døre og to vinduer. Af de bevarede rester fremgår det, at såvel døre som vinduer har haft fladbuede halvstensstik med prydskifte.

I følge de reviderede opmålinger fra 1935 er der i den knapt 50 cm tykke bagmur udsparet 10 regelmæssigt anbragte nicher, som har en bredde på 82-90 cm og en højde til vederlagene for de fladbuede halvstensstik på 130 cm. Før sidebygningens afkortning har der tilsyneladende været ialt 11 nicher i bagmurens inder-side. Ingen af disse nicher er i dag synlige.

De mange døre i sidebygningens gårdside tyder på, at den lange enetages længe – udover det formodede køkken op til forhuset – har omfattet forskellige kamre



Fig. 23. Stengade 72. Vindeltrappe mellem kælder og stueetage indbygget i forhusets bagmur mod sidebygningen – formentlig i sidste fjerdedel af 1500-årene. Fot i Helsingør Bymuseum.

og forrædsrum. Under den søndre ende er der en mindre kælder.

Engang hen imod slutningen af århundredet er den lave bygning blevet forhøjet med ca. 4 m. Forhøjelsen er opført af renæssancesten i krydsforbandt (10 skifter måler 83 cm i højden). Den aftrappede gesims har i lighed med størsteparten af de ældre bygninger et fremspringende savskifte som underste led. I overetagens gårdside er der rester af tre 100 cm høje og ca. 130-135 cm brede vinduer med høje fladbuede halvstensstik (pilhøjde ca. 35 cm). I forbindelse med forhøjelsen blev bjælkelaget over stueetagen hævet nogle skifter. En del af de nye bjælkeankre er liljeformede.

Den tidligere omtalte vindeltrappe mellem forhuset og sidebygningen er muligvis kommet til i forbindelse med sidebygningens forhøjelse. Selvom den ikke er oprindelig, kan den dog lige så godt skyldes en tidligere ombygning (fig. 23).

Stengade 74

Stengade 74 omfatter et stort middelalderligt gavlhus (A) og en hermed sammenbygget, noget lavere sidebygning (B-C), der strækker sig langs det østre naboskel. Det to stokværk høje gavlhus måler 7,4 m i bredden og 13,5 m i dybden, medens den lavere sidebygning, der også omfatter to etager, er 10,5 m lang og ca. 5 m dyb.

Den sydlige halvdel af sidebygningen udgjorde i begyndelsen et lille kvadratisk stenhus (B) med en sidelængde på godt 5 m. Mellem dette hus og gavlhuset opførtes så sidenhen den stadig eksisterende, to stokværk høje sidebygning (C) og noget senere blev det lille kvadratiske hus forhøjet til to etager. I øvrigt kunne dispositionen af gavlhusets sydgavl tyde på, at den grundmurede mellebygning (C) har haft en forgænger, som i så tilfælde må formodes at have været af bindingsværk.

Udover disse bygninger omfatter den middelalderlige gård, som dengang strakte sig helt ned til den daværende strandbred, en 21 m lang og ca. 6,3 m dyb sidebygning (E-F), som er bygget op mod sydgavlen af det lille stenhus – dog forskudt et godt stykke i østlig retning, d.v.s. ind over det oprindelige østre naboskel. (Se fig. 37). Uanset at denne to stokværk høje sidebygning synes at være temmelig sen, har såvel byggemåde som stilpræg stadig middelalderlig karakter. Da Strandgade 87 på et langt senere tidspunkt bliver udparceret som en særskilt ejendom, overgår størstedelen af denne sidebygning til Strandgadegården.



Fig. 24. Stengade 72, 74 og 76. Hugo Matthiessen fot 1940 i Nationalmuseets 2. afd. Fotografiet er således taget få år efter restaureringen af nr. 72-74.

Medens Stengadegavlen (fig. 16 og 24) stadig har sine fladbuede vinduer og den højtreste blændingspriede gavltrekant i behold, er der i gavlhusets øvrige murflader kun bevaret nogle få synlige spor efter middelalderlige åbninger. Og hvad det indre angår, er

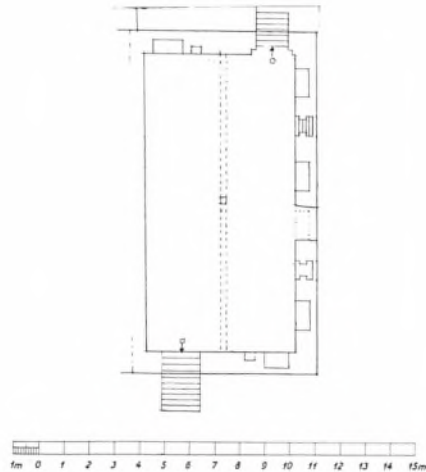


Fig. 25. Stengade 74. Kælderplan (HHE) tegnet efter opmåling udført i 1975 af studerende ved Kunstakademiets Arkitektskole. Mål 1:300.

kælderen idag ene om at vise, at vi befinder os i en middelalderlig bygning (fig. 25).

I det store fra først af uopdelte kælderrums vestre langmur ses således fire 115 cm brede og to sten dybe fladbuede nicher og mellem disse to små vinkelfalsede vinduer med fladbuede stik. Den ydre del af vinduesoverdækningen i det velbevarede søndre vindue er udformet som et opadstigende hvælv, der munder ud i den over jordsmonnet anbragte ydre vinduesåbning (fig. 26). Som nævnt under gennemgangen af Stengade 72 viser placeringen af det nordre vindue, at der engang må have ligget et stræde – eller i alle tilfælde en slippe – mellem gavlhuset og den ældre nabobygning mod vest. Et forhold som vi sidenhen skal se lidt nærmere på.

I sydgavlen er der umiddelbar op til den vestre langside en tilsyneladende oprindelig dør med indvendig anslagsfals for fløjene. Til denne dør er der nedgang fra gården. I den sydlige gavlmur er der yderme-

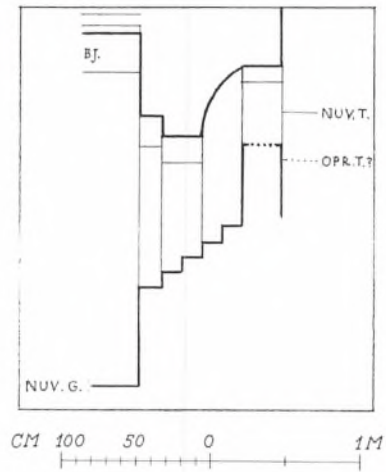


Fig. 26. Stengade 74. Opmåling af kældervindue i gavlhusets vestmur udført i 1975 (se fig. 25). Her gengivet i mål 1:50.

re en lille lysniche og længst mod øst en større niche, som svarer til nicherne i den vestre langmur. I gavlmuren mod gaden ses ligeledes en stor og en lille niche samt nær op mod det østre hjørne en bred – nu delvis tilmuret – åbning, hvortil der har været nedgang fra gaden. Om der lige fra begyndelsen har været kælder- nedgang på dette sted, er det i dag ikke muligt at afgøre.

Kældermurene er opført af munkesten lagt i munkeforbandt. Stenstørrelsen er 26-27 × 12 × 8,5 cm og 10 skifter måler 102 cm i højden. Bjælkelaget over kælderen bæres på midten oppe af en langsgående drager, som idag understøttes af fem stolper. I den vestre langmur er der under hver enkelt bjælkeende indskudt et kort tømmerstykke, hvilket kunne tyde på, at bjælkelaget på et tidspunkt er blevet hævet ca. 20 cm.

Til trods for at de to hovedtagers indvendige murflader er dækket af tykke pudslag, er det dog muligt på grundlag af de mange spor, der blev blotlagt i forbin-

delse med restaureringen 1932-36, at danne sig et – om ikke fyldestgørende så dog ganske godt – indtryk af bygningens oprindelige udseende og indretning samt af de ændringer, som fandt sted kort før midten af 1500-årne, idet disse spor tillige med forskellige iagttagelser af restaureringens arkitekt, Volmar Drosted, er indtegnet på hans reviderede opmålingstegninger. Herudover findes der nogle få (desværre alt for få) meget fortællende fotografier af flere af de afrensede murflader (26).

Af disse tegninger og et fotografi fra 1933 fremgår det, at der i stueetagens østre langmur har været udsparet fire 175 cm brede og en sten dybe, fladbuede nicher og i den vestre langmurs nordre halvdel to tilsvarende nicher, der dog kun havde en bredde på 120 cm. (Se fig. 27 og fig. 28 t.v.). Endvidere fandtes der i den vestre mur – nøjagtigt ud for husets midte – en 100 cm bred fladbuet døråbning, som udadtil var anbragt i en spidsbuet blænding (spejl) og indadtil udstyret med halvstensfalse, som har dannet anslag for dørbladet. At vi her har en oprindelig indgangsdør til gavlhusets stueetage, kan der ikke herske tvivl om. Denne oprindelige dør blev sidenhen delvis dækket af det nuværende nr. 72's sydlige ydermur, hvilket medførte at indgangsdøren til stueetagen blev flyttet længere sydpå. Den flyttede dørs lodrette sider ses stadig i murens yderside ca. 55 cm syd for nr. 72's gårdside.

Af de vinduer, der har givet lys til den bageste del af gavlhusets stueetage, er alle spor forsvundet i forbindelse med gennembrydningen af senere tiders større vinduesåbninger. I sydgavlens vestre (frie) del ses udvendigt en temmelig lavtsiddende lodret fals og halvdelen af et fladbuet halvstensstik, som tilsyneladende stammer fra et oprindeligt vindue. Af gavlmurens østre halvdel var størsteparten fjernet i forbindelse med etableringen af en bred åbning ind til sidebygningen.



Fig. 27. Stengade 74. Stueetagens østmur med de fire fladbuede spareblændinger. Herover anes i billedets venstre side fire delvis tilmurede bjælkehuller fra det oprindelige bjælkelag. Hugo Matthiessen fot 1933 i Nationalmuseets 2. afd.

En skorstenspipe, hvis øverste del ses på loftet, tyder på, at der har været indbygget en eller flere kaminer i sydgavlen.

På fotografiet af den afrensede østmur (fig. 27) ses en række bjælkehuller, som viser, at der ca. 85 cm under de nuværende bjælkelag har ligget et ældre, som utvivlsomt går tilbage til husets opførelsestid. Stueetagen må således fra begyndelsen have haft en betydelig lavere loftshøjde, som så på et tidspunkt er blevet forøget ved en hævnning af det oprindelige bjælkelag.

I overetagens vestre langmur afslørede pudsafbankningen 4,5 m fra frontgavlens inderside en 85 cm bred, fladbuet døråbning, hvis højde viser, at den hører til blandt de ændringer, som blev gennemført i forbindelse med hævnningen af bjælkelaget over stueetagen. Da anslagsfalsen for dørbladet er anbragt mod vest, må en del af gavlhusets vestre ydermur på dette tidspunkt have dannet indervæg i den med gavlhuset sammen-

byggede nabobygning. Og dette tyder unægtelig på, at det nuværende langhus (nr. 72) må have været opført – eller i alle tilfælde projekteret, da denne døråbning blev etableret, og ydermere, at der må være en vis sammenhæng mellem hævnningen af stueetagens bjælkelag og opførelsen af den nuværende nabobygning. Af samtidige åbninger fremkom der i den sydlige del af vestsiden en lodret fals og en del af et fladbuet halvstensstik fra et vindue, der også giver sig til kende på murens yderside mellem de to nordligste af etagens nuværende vinduer.

I vestmurens inderside blev der imidlertid også fundet rester af oprindelige åbninger. Bl.a. fremkom der – lodret over den oprindelige dør i stueetagen – en forlængst tilmuret 85 cm bred åbning, hvis underste del forsvandt ned bag det nuværende bjælkelag. Da vederlaget for denne åbnings fladbuede halvstensstik kun lå 90 cm over det nuværende gulv, står vi efter alt at dømme overfor en oprindelig indgangsdør, hvortil der må have været udvendig opgang – formentlig i form af en trætrappe, som har ført op til en kort svale ud for døren. (Se fig. 28 t.h. og fig. 29).

I vestmuren fandt man ydermere ca. 2,7 m fra frontgavlens inderside en lodret fals, som opadtil var afsluttet med vederlaget for et fladbuet stik. Da højden til vederlaget målt fra det nuværende gulv var 115 cm, må dette spor stamme fra et oprindeligt vindue eller en oprindelig niche, hvis åbning har ligget syd for den lodrette fals. Af disse to muligheder må den sidstnævnte nok betragtes som den mest sandsynlige. I brystningsmuren under de nuværende vinduer i vestmurens sydlige del blev registreret flere lodrette false, som meget vel kan stamme fra oprindelige vinduer.

I sydgavlens yderside ses øst for det nuværende vindue en 160 cm høj fals, der tilsyneladende har udgjort den østre side af en døråbning, som må være fra tiden

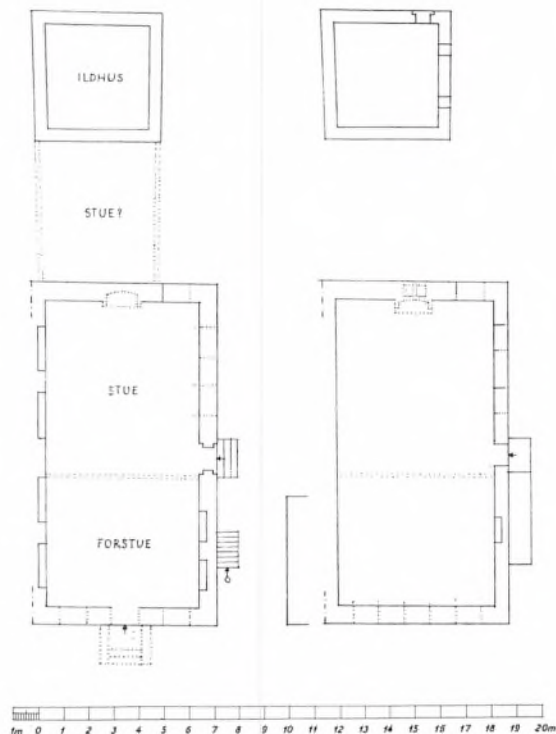


Fig. 28. Stengade 74. Oprindelig stueplan (t.v.) og salsplan (før ombygningen i 1542-43). Rekonstruktionsforsøg (HHE) tegnet på grundlag af Volmar Drosteds reviderede opmålinger og fotografier taget under restaureringen 1932-36. Mål 1:300.

efter bjælkelagets opflytning. En indvendig fals, som i 1933 kunne iagttages i vinduets brystningsmur, har formentlig tilhørt samme åbning. Der er dog også den mulighed, at begge false stammer fra et oprindeligt vindue, som så sidenhen er ændret til en dør.

Samtidig med at bjælkelaget over stueetagen blev hævet og overetagen udstyret med nye vindues- og døråbninger, blev også det øverste bjælkelag flyttet højere op, ligesom ydermurene blev forhøjet med om-

kring 80-90 cm. Hermed fik gavlhuset sin nuværende højde og samtidig sit nuværende udseende, idet forhøjelsen medførte en omfattende ændring af begge gavle. Ydermere fik bygningen i denne forbindelse sit nuværende tagværk. Det skal endelig nævnes, at det øverste bjælkelags nuværende placering kun 25 cm under murkronen skyldes en opflytning på ca. 70 cm, som fandt sted på et langt senere tidspunkt.

Vi skal herefter se lidt på gavlen mod Stengade (fig. 16 og 24), hvis nuværende udformning skyldes den ombygning, som fandt sted i forbindelse med bygningens forhøjelse – og dette gælder såvel overetagen som den blændingsrydede gavltrekan, hvorimod Volmar Drosted har ansvaret for udformningen af facaden udfor stueetagen, der udgør en fortsættelse af nabohusets stueetage.

Før restaureringen stod gavlhusets gadeside glatpudset med høje skydevinduer udfor overetagen – en udformning, der formentlig går tilbage til tiden omkring eller kort før år 1800. At dele af den senmiddelalderlige gavl måtte gemme sig bag de tykke pudslag, havde man jo nok en anelse om, men at den havde bevaret sin blændingsdekoration kom som en stor overraskelse og efterhånden som pudsen blev fjernet, viste det sig ydermere, at store partier af murfladen tillige med de tre cirkelblændinger og størstedelen af gavltrekanens højblændinger var forbavsende velbevaret. Af de tre fladbuede vinduer udfor overetagen var dog kun mindre dele af stikkene i behold, men her lod såvel højden som bredden sig fastslå ud fra forbandtet i det omliggende murværk. I øvrigt viste murværket at hele gavlen – i alle tilfælde fra stueetagen og opefter – måtte være nyopført (eller skalmuret) i forbindelse med bygningens forhøjelse, idet hverken murfladen eller forbandtet bar præg af have været ændret, hvilket ville have været tilfældet, hvis der havde

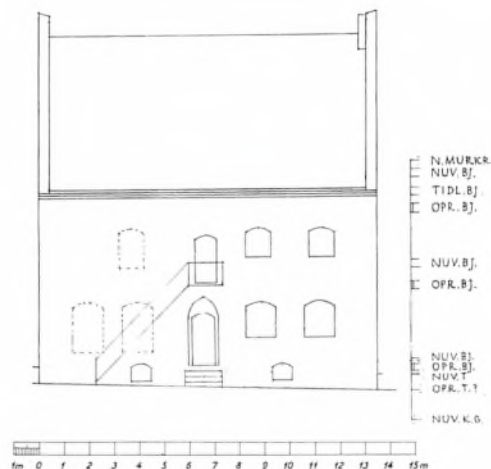


Fig. 29. Stengade 74. Gavlhusets vestside i sin oprindelige skikkelse med den formodede udvendige trappe til overetagen. Indvendige nicher vist med punkteret streg. Rekonstruktionsforsøg (HHE) på grundlag af Volmar Drosteds opmålinger fra 1933 og 1935. Mål 1:300.

været foretaget tilmuringer af det oprindelige gavlhus' laveresiddende vinduer.

Udover blændingerne udmærker gavlen sig ved at være udstyret med et indskriftsbånd af kridtsten, som 40 cm under overetagens vinduer strækker sig tværs hen over murfladen. Med smukt skårne gotiske minuskler gengives her teksten fra Jobs bog 19, 25: redemptor meus vivit et in novissimo die de terra surrecturus sum et in carne mea videbo deum salvatorem meum. Slutningen af indskriften, der en overgang stod på en linie for sig selv, som var anbragt under den øvrige del, strækker sig nu – som den oprindelig har gjort – et stykke ind over facaden på nr. 72.

Vi skal for en kort stund vende tilbage til gavlhusets nuværende tagværk, der som nævnt blev opsat i forbindelse med bjælkelagens opflytning og bygningens forhøjelse. Dette tagværk omfatter 11 spærfag, som med

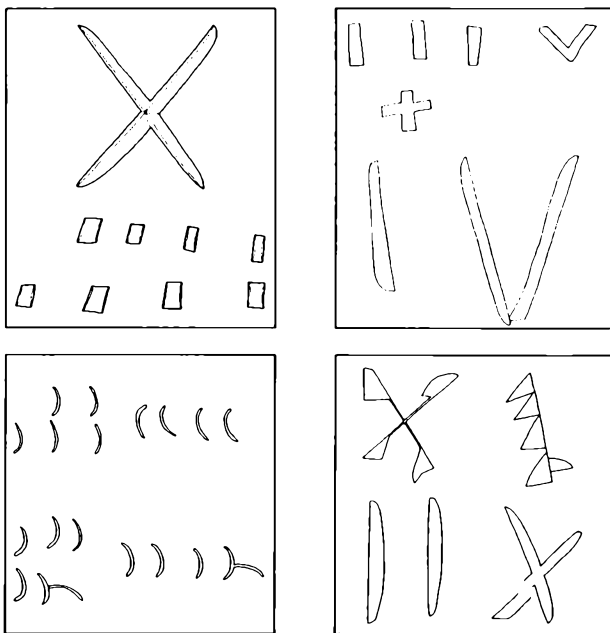


Fig. 30. Stengade 72-74. Afbindingsnumre på forskellige tagværker registreret i 1975 af studerende ved Kunstakademiets Arkitektskole. Til venstre nr. 74, foroven fra gavlhuset og forneden fra sidebygningerne B og C. Til højre nr. 72, foroven fra forhuset og forneden fra den forhøjede sidebygning. Her gengivet i mål 1:5.

spærsko og spærstiver hviler på murkronen. Hvert spærfag har to hanebånd, som er fæstnet til spærene med svalehaleformede bladsamlinger. Tagværket er ydermere udstyret med en langstol, hvori der indgår tre konger samt to langsgående dragere eller langbånd, som i højde med hanebåndenes underside er tappet i kongerne. Langstolen er afstivet med to sæt krydsende ranker, som er bladet over konger og langbånd. På grundlag af en dendrokronologisk datering, foretaget i 1984, kan det fastslås, at tagværket er opsat i 1542 eller 1543, idet fældningen af de undersøgte tømmerstykker har fundet sted i årene lige omkring 1540 (27).

Da tagværkets opsætning udgjorde afslutningen på den store ombygning, må denne, som udover bjælkela- genes flytning og bygningens forhøjelse også omfattede opførelsen af den stadig eksisterende gavl mod Stengade, have fundet sted i årene 1541-42.

Som den opmærksomme læser vil have bemærket, svarer dette tagværk nøje til tagværket over nr. 72, ligesom det af den dendrokronologiske datering fremgår, at de to tagværker er rejst på nogenlunde samme tidspunkt. Gavlhusets tagværk, som i øvrigt er noget forskåret, er ganske vist knapt så smukt i udførelsen som nr. 72's tagværk, men dette kan højst betyde, at de to tagværker er udført af forskellige håndværkere, hvilket også synes at fremgå af forskelligheder i tømmernummereringen. I nr. 72 er således anvendt romertal i begge langsider – mod nord hugget med økse og mod syd strukket med stemmejern, medens gavlhusets vestside er mærket med små stemmejernsstukne firkanter, og her angiver firkanternes antal tømmerstykkets nummer. Nr. 9 er således mærket med ni små firkanter. Denne form for nummerering anses i almindelighed for at være ældre end romertalnummereringen. Dog ses begge nummereringsformer undertiden på samme tagværk, som det bl.a. er tilfældet for vort tagværks vedkommende, hvor østsiden er nummereret med øksehugne romertal. (Se fig. 30).

Gavlhusets alder er det straks vanskeligere at sige noget sikkert om. Der er dog grund til at formode, at det i sin ældste skikkelse er opført i anden halvdel af 1400-årene – og i alle tilfælde næppe efter år 1500.

Hvad gavlhusets indretning angår, er der ikke fundet sikre spor efter ældre skillevægge. Imidlertid antyder placeringen af oprindelige og ældre vindues- og døråbninger en opdeling i to store rum, hvoraf det forreste har fået lys fra gadegavlens vinduer og det bageste fra de vinduer, som dels var anbragt i den

sydlige del af vestsiden dels i den vestre, frie del af sydgavlen. Det må formodes, at de to udvendige døre, der sidder over hinanden i vestsidens midtakse, har ført ind til de bageste rum, der så har været noget større end rummene mod gaden. (Se fig. 28 og 29).

En lignende planudformning kendes fra en del af 1500-årenes gavlhuse. I disse udgjorde stueetagens forreste rum, hvortil der var indgang fra gaden, en art forstue med udadvendte funktioner (undertiden benævnt fremhuset). Her finder vi således bl.a. håndværkerens og købmandens handelsbod, medens det bageste rum, der også var tilgængeligt udefra, altid udgjorde husets stue. Her stod den åbne skorsten, der udover at sørge for stuens opvarmning fungerede som køkkenildsted. (Se fig. 31).

Overetagen i disse huse var som regel uopdelt, idet den blev anvendt som pakloft (varelager) og ved særlige lejligheder som sal. I mange tilfælde var der ud mod gaden fraskilt et mindre kammer (28).

Stengade 74 har næppe adskilt sig nævneværdigt fra disse 1500-tals gavlhuse – hverken hvad indretningen eller anvendelsen angår.

Om indretningen af gavlhuse stueetage ved tiden omkring 1600 findes der flere værdifulde oplysninger i de dokumenter, som blev udarbejdet i forbindelse med de voldsomme arvestridigheder, der verserede en tid lang efter Frederik Leyells død i 1601 (29). Her hører vi således om stuen, som var udstyret med panelværk, dørgerichter (formentlig udskårne) og flisegulv. Endvidere omtales forstuen og forstuekammeret og det er tydeligt, at forstuen har optaget den vestre tredie del af stueetagens forreste del. Vi får ydermere at vide, at der var et bislag udenfor forstuedøren. Dette bislag må ligesom det omtalte rumudstyr have haft en vis værdi, idet disse bygningsdele en overgang blev bortfjernet af den ene af de stridende parter.

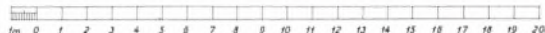
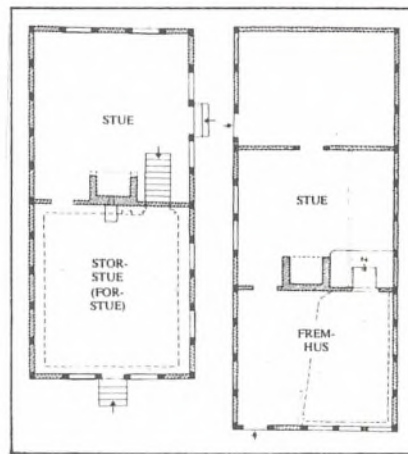


Fig. 31. Eksempler på gavlhuseplaner af norrøjsk type. Til venstre Pool Pops Trefoldighedshus i Aalborg fra 1571. Til højre Korsgade 11 i Assens fra årene omkring 1570. Rekonstruktioner (HHE) i mål 1:300.

Som tidligere omtalt ligger der i gården op mod det østre naboskel et lille kvadratisk stenhuse (B) og mellem dette og gavlhuset et noget yngre, to stokværk højt, grundmuret sidehus (C), som muligvis har haft en for-gænger af bindingsværk.

Den lille kvadratiske bygning har som nævnt en sidelængde på godt 5 m. Den har facade mod gården (vest) og en blændingsprydet gavl mod syd. (Se fig. 32). Nordgavlen er totalt forsvundet. Fra først af har vestsiden haft en højde på omkring 5 m. Medens den underste del af denne side er gennembrudt af store nyere åbninger, står den øverste del bevaret i sin oprindelige skikkelse med et to skifter højt tilbageliggende bånd og herover to 40 cm brede og 50 cm høje, fladbuede åbninger, flankeret af tre små cirkelblændinger. Hovedgesimsen blev fjernet i forbindelse med forhøjelsen. Meget tyder på, at der kun var et enkelt skifte

mellem stikkernes overkant og det underste fremspringende led i gesimsen.

Den vestlige del af sydgavlen, som ikke er dækket af den noget yngre sydøstre sidebygning, er fornedet gennembrudt af en høj, tilsyneladende temmelig sen, døråbning. Herover ses en 57 cm bred og godt 60 cm høj fladbuet åbning, som er anbragt i en rektangulær blænding. Gavltrekkanten er udstyret med fire spidsbuede højblændinger, hvoraf de yderste har en bredde på 80 cm, medens de to i midten kun er 50 cm brede. Over de sidstnævnte svæver en lille cirkelblænding. Selve gavlkammen, som muligvis har været afsluttet med takker, forsvandt da bygningen blev forhøjet.

Det oprindelige murværk er opført af munkesten i en blanding af munkeforbandt og polsk (vendisk) forbandt (ca. hvert tredje skifte i polsk forbandt). Også forhøjelsen er opført af munkesten, men her er stenene lagt i krydsforbandt. Den to stokværk høje sidebygning mellem det kvadratiske hus og gavlhuset er opført af munkesten i munkeforbandt.

Før restaureringen stod der i den kvadratiske bygnings sydøstre hjørne et meget stort ildsted, hvis kappe blev båret af en jernstang. Spor i murværket viste, at dette ildsted havde haft flere forgængere. Der må således have været åbent ildsted i denne bygning langt tilbage i tiden. Og forud for hjørneildstederne har der muligvis været en arne midt på gulvet, hvorfra røgen er sivet ud gennem de tre små højtiddende åbninger. Denne teori er fremført af arkitekten Mogens Clemmensen, som var en af vore mest erfarne bygningshistorikere (30). Han mente, at der her var tale om et oprindeligt ildhus, som må have fungeret enten som stegers (køkken) eller bryggers. Har ildhuset udgjort gårdens køkken, må bygningen mellem ildhuset formodes at have rummet en daglig opholdsstue. Et nu forsvundet murfremspring på bagmurens østside, som ses



Fig. 32. Stengade 74. Ildhusets vestside og sydgavl. Tegnet (med oprindelig gesims og tag) af HHE på grundlag af Volmar Drosteds opmåling fra 1935 og fotografier taget under restaureringen (i Helsingør Bymuseum). Mål 1:150.

på opmålingerne, kunne tyde på, at den lille dagligstue har været udstyret med en kamin.

Som det fremgår af redegørelsen på de foregående sider, er vort kendskab til gavlhusets udseende før ombygningen yderst begrænset. Det er især beklageligt, at den forsvundne Stengadegavl, som udgjorde bygningens hovedfacade, ikke har efterladt sig de ringeste spor.

Når det gælder den vestre langside, er vi noget bedre hjulpet. (Se fig. 29). Her er de to indgangsdøre over hinanden i langsiddens midtakse bemærkelsesværdige. Og da især den øverste, som gav adgang til bygningens overetage, idet denne dør forudsætter tilstedeværelsen af en udvendig trappe, hvilket indebærer, at slippen mellem gavlhuset og det ældre forhus på den vestre nabogrund må have haft en vis bredde. Og har der

ydermere været indkørsel på dette sted, hvad i høj grad er tænkeligt, må afstanden mellem de to nabobygninger have været mindst 3 m – og det vil så igen sige, at længden på det ældre forhus på nr. 72 højst kan have været 7,8 m. (Se fig. 18 t.v.).

Endnu medens gavlhuset stod i sin oprindelige skikkelse var den smalle grund, der strakte sig helt ned til stranden, som nævnt bebygget med det lille kvadratiske ildhus (B) og den formodede bindingsværksbygning (C), som sidenhen blev afløst af den nuværende grundmurede bygning mellem ildhuset og gavlhuset. Meget tyder i øvrigt på, at bebyggelsen herudover omfattede en eller flere lettere bygninger, der lå langs det østre naboskel (31).

Den 2. marts 1528 skøder Jeip Tostenes på egne og Kyrstine Hennichis arvingers vegne til Sandner (Sander) Leyell og hans hustru Eline Davidsdatter halvdel af den jord og ejendom, som fornævnte Sandner nu bor på og som han »nogen tid forleden« købte af Jeip Tostenes (32).

At der her er tale om gavlhusgården nr. 74, fremgår af et overdragelsesbrev fra 1510 på nr. 72, hvori det nævnes, at gården øst for beboes af Henniche Jensen, som må formodes at være den i 1528 omtalte Kyrstine Hennichis husbond (33).

Om Sander Leyells overtagelse af naboejendommen nr. 72 tier de skriftlige kilder. Vi ved blot fra et langt senere adkomstbrev på nr. 70, udstedt af sønnen Frederik Leyell, at nr. 72 kom til Sander Leyell fra en vis Jep Nielsen, i hvis eje den vides at have været siden 1510. I dette brev omtales nr. 72 og nr. 74, som den gård min fader salig med gud Sander Leyell har bygget (34).

I 1528 kommer Stengade 74 således i Sander Leyells eje. Sidenhen (muligvis kort efter at han i 1536 var

blevet borgmester) erhverver han Stengade 72 og i 1541 eller 1542 går han så igang med det store byggeforetagende, som ikke blot omfattede opførelsen af det nuværende forhus med tilhørende sidebygning (nr. 72) men også ombygningen af gavlhuset, som på alle måder tilpasses det nyopførte forhus. Og dette gjaldt ikke blot bygningens indre, hvor bjælkelag, døre og vinduer blev flyttet højere op. Også i det ydre tilstræbtes en harmonisering, hvilket kommer til udtryk i ydermurenes forhøjelse og fremfor alt i den nye blændingspyntede gavl mod Stengade, hvor overetagens vinduer får nøjagtigt samme størrelse og udformning som de tilsvarende vinduer i nybygningens gadeside. Der var hermed skabt en stor og rummelig hovedbygning med en helstøbt og ganske imponerende facade, som nok var en mand af Sander Leyells format værdig. (Se fig. 16, 24 og 33).

Om udnyttelsen af den store hovedbygning i Sander Leyells hovedgaard, som de sammenlagte ejendomme endnu længe efter Sander Leyells død i 1560 benævnes, har vi ingen reelle oplysninger. Dog er der grund til at tro, at nybygningens stueetage har udgjort familiens daglige bolig og at gavlhusets stueetage, som ikke stod i direkte forbindelse med nybygningen, har været anvendt som forretningslokaler for Sander Leyells store handelsvirksomhed. (Se fig. 33). Af de to bygningers overetager, som var indbyrdes forbundne, har det nyopførte nr. 72 formentlig haft repræsentativ karakter (sal og salskammer), medens der i nr. 74 kan have været magasinrum og kamre.

Muligvis allerede før Sander Leyell i 1528 overtog gavlhusgården (nr. 74) lå der på ejendommens sydlige del ud mod stranden en bygning (D), der i 1578 omtales som »den gamle Badstuegård« (35). Forskellige forhold og oplysninger, som vi senere skal vende tilbage til, tyder på at den sidenhen forsvundne bygning

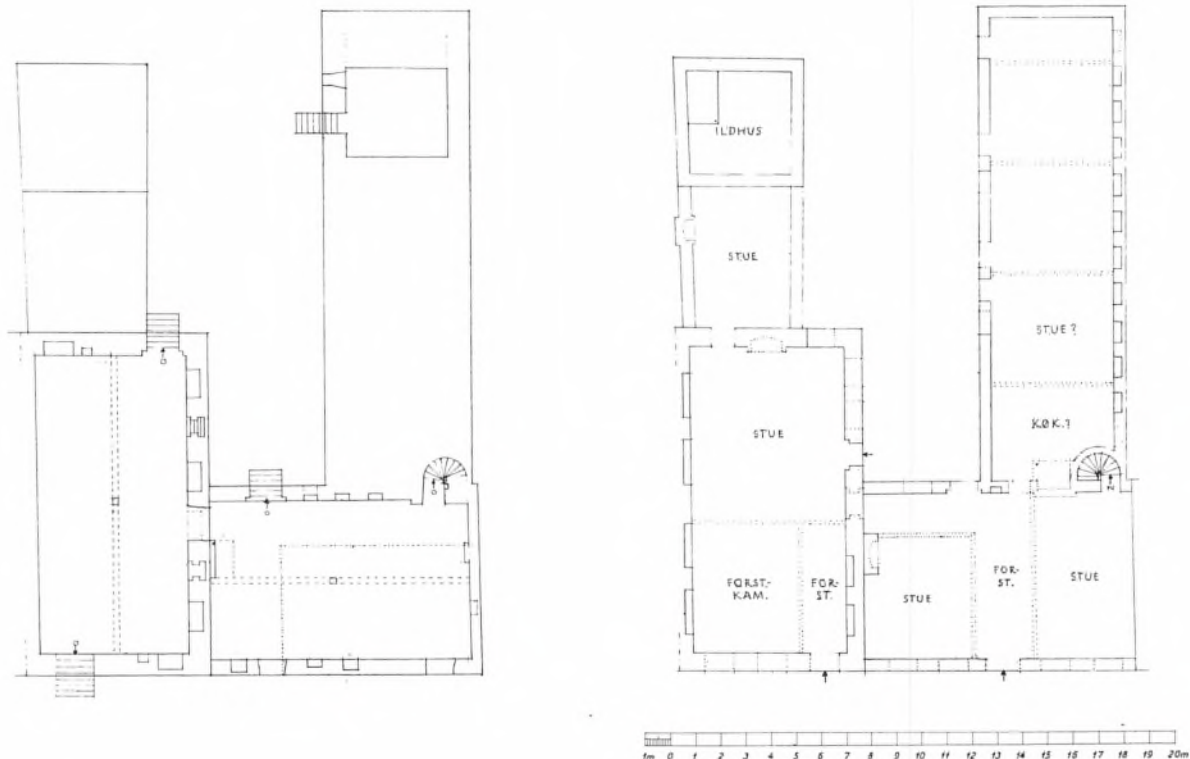


Fig. 33. Stengade 72-74. Hovedbygningen i Sander Leyells hovedgård ved tiden omkring 1550. Kælderplan (t.v.) og stueplan. Mål 1:300. Opdelingen af gavlhusets forreste del i forstue og forstuekammer skyldes muligvis en senere ændring (nævnt i 1607). Rekonstruktionsforsøg (HHE) bl.a. på grundlag af Volmar Drosteds opmålinger.

udover en hvælvet kælder (36) har omfattet to etager. (Se fig. 34).

Efter at have erhvervet en ca. 3 m bred strimmel af den østre nabogård (nr. 76) går Sander Leyell igang med opførelsen af den stadig eksisterende østre sidebygning, der i en længde på ca. 21 m strakte sig fra ildhuset og ned til Badstuegården. Dog ser det ud til, at man i første omgang – i direkte tilknytning til ildhuset – har opført en ca. 4,5 m lang enetages bygning (E), idet denne del adskiller sig ganske væsentligt fra den

øvrige del af den lange sidebygning hvad den håndværksmæssige udførelse angår. Ydermere giver den lille bygnings sydgavl sig den dag i dag til kende som en to sten tyk tværmur. (Se fig. 37).

I vestsiden ind mod gården har denne bygning haft to lavtsiddende vinduer, hvis lodrette false stadig er synlige. Endvidere ses i bagmuren (østsiden) to højt-siddende – nu tilmurede – vinduer med fladbuede halvstensstik. Disse vinduer måler 48 cm i bredden og ca. 75 cm i højden. Iøvrigt viser opmålingerne fra

1933-35, at bygningen indadtil har været udstyret med fire 75 cm høje nicher, hvoraf de to var udsparet i bagmuren og de to i den bevarede sydgavl. De mange nicher kunne tyde på, at den lille enetages bygning har fungeret som magasin (fadebur) i tilknytning til ildhuset. (Se fig. 37).

Samtidig med opførelsen af den øvrige del af sidebygningen blev det formodede fadebur forhøjet til to etager. Mod syd blev den lange sidebygning (F) sammenbygget med Badstuegårdens nordmur, der således kom til at udgøre en del af sidebygningens sydgavl. Da Badstuegården (D) på et senere tidspunkt (efter 1607) blev nedrevet, blev den del af nordmuren, som indgik i sidebygningens sydgavl stående og er således i en vis udstrækning stadig synlig. I den del af muren, der ikke er skjult af den langt yngre sidefløj, som hører til Strandgade 87, ses det spring i murtykkelsen, som angiver bjælkelagets placering i den to stokværk høje Badstuegård. Ligeledes anes udfor overetagen den ene fals af et fladbuget vindue, som må være blevet tilmuret i forbindelse med opførelsen af den lange sidebygning. Endelig giver Badstuegårdens nordmur sig til kende som et lodret murfremspring på den lange sidebygningens sydvestre hjørne. (Se fig. 34).

Vi skal herefter se lidt nøjere på sidebygningen (E-F), som i tidens løb var blevet grundigt ombygget. Gårdsidens oprindelige dør- og vindues-åbninger var således enten tilmurede eller ødelagt i forbindelse med etableringen af nye åbninger og ud for stueetagen var murværket gennembrudt af to store kurvehanksbuede porte, hvoraf den søndre stod tilmuret. Ydermere var murværket næsten overalt dækket af tykke puds- og kalklag.

En mindre bygningsarkæologisk undersøgelse, som blev foretaget i 1975 af et hold studerende fra Kunstakademiets Arkitektkskole, afslørede, at der bag pudsen

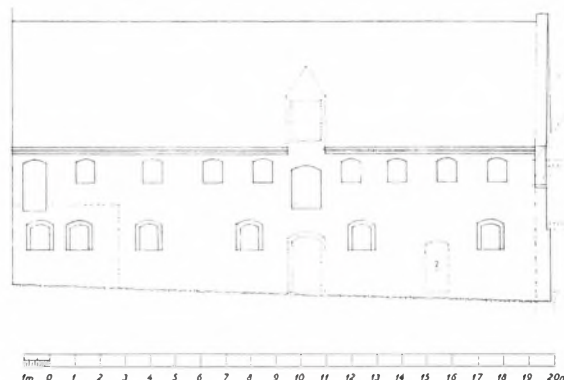


Fig. 34. Stengade 74 (nu delvis Strandgade 87). Østre sidebygning (pakhhus), som er opført i to omgange formentlig i årene omkring 1550. Rekonstruktion af gårdsiden (vestsiden) tegnet af HHE på grundlag af Lars Bjørn Madsens opmåling fra 1984 i Helsingør Bymuseum. Længst til venstre den lille enetages bygning, -som opførtes i tilknytning til ildhuset (vist med prikning). Yderst til højre ses resterne af Badstuegårdens nordmur (etageadskillelser og tag antydning med prikning). Her gengivet i mål 1:300.

gemte sig betydelige rester af de oprindelige dør- og vinduesåbninger.

Et rekonstruktionsforsøg, tegnet på grundlag af en skitseopmåling, viste, at det i alt væsentligt var muligt at rekonstruere vestsidens oprindelige udseende, hvilket gav stødet til, at man i Helsingør kommune – da den bevarende sanering af karreen nåede til denne bygning – besluttede sig til at gennemføre en delvis rekonstruktion af sidebygningens ydre. Men forinden foretog arkitekt Lars Bjørn Madsen for Helsingør Bymuseum en grundig opmåling og undersøgelse af bygningens murværk.

Ved restaureringen blev samtlige vinduer og døre i vestsidens overetage genskabt efter utvetydige spor. I stueetagen, hvor der fandtes betydelige rester af fire oprindelige vinduer og helt mod nord (i den ældre del) spor efter to vinduer, blev tre vinduer retableret, me-

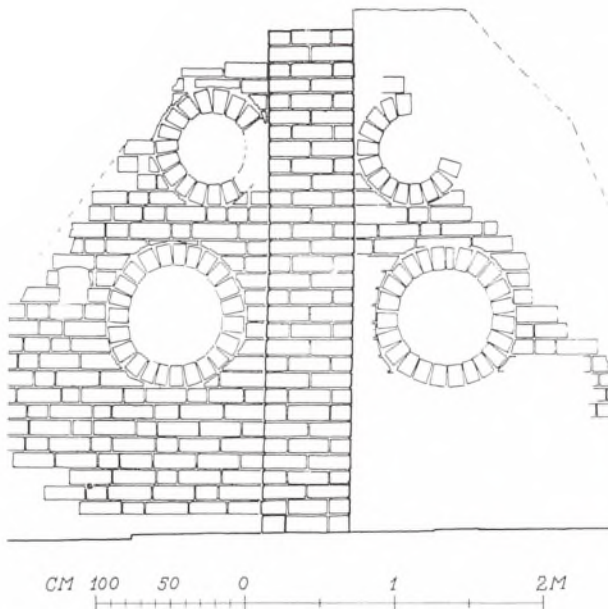


Fig. 35. Stengade 74 (nu Strandgade 87). Østre sidebygningens sydgavl med skorsten og rundblændinger (eller åbninger) set inde fra tagrummet. Opmåling udført i 1984 af Lars Bjørn Madsen for Helsingør Bymuseum. Her gengivet i mål 1:50.

dens såvel den åbne som den tilmurede port samt to senere vinduer nær sydgavlen bibeholdtes.

I sin genskabte skikkelse (fig. 34) fremtræder vestsidens overetage med en bred fladbuet hejseluge, placeret ca. 130 cm syd for bygningens midte, og otte små fladbuede vinduer – fire på hver side af hejselugen – samt en fladbuet dør nær det nordre hjørne (nu ændret til et vindue). Indgangsdøren til stueetagen har formentlig haft sin plads lodret under hejselugen, idet den så sidenhen er blevet opslugt af den kurvehanksbuede portåbning. Syd for denne dør har der været to fladbuede vinduer, hvoraf det ene er genskabt, og mellem vinduerne formentlig en dør, som er forsvundet i for-

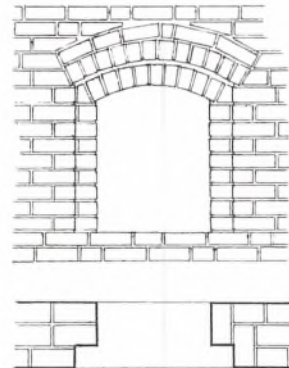


Fig. 36. Stengade 74 (nu Strandgade 87). Vindue i stueetagen. Opmåling (HHE) 1:50.

bindelse med gennembrydningen af den nu tilmurede søndre port. Nord for den brede midterdør er to af de fire oprindelige vinduer genåbnede.

Sydgavlen er som nævnt for størstedelens vedkommende skjult bag den langt yngre sidebygning, som knytter sig direkte til Strandgade 87. I gavltrekantens inderside, som er synlig fra tagrummet, ses på hver side af det oprindelige skorstensrør et stort og et noget mindre cirkulært halvstensstik. (Se fig. 35). Disse stik viser, at overgavlen udadtil har været udstyret med fire cirkelblændinger, anbragt i to rækker over hinanden med de mindste blændinger øverst. Der er dog også den mulighed, at stikkene har omkranset fire cirkulære åbninger, som har givet lys og luft til tagetagen, der ligesom hovedparten af de underliggende etager må formodes at have været anvendt som pakhus og magasinrum.

De 45 cm tykke ydermure er opført af munkesten lagt i et meget regelmæssigt munkeforbandt. Stenstørrelsen er 27-28 × 13 × 9,5 cm og ti skifter måler 107 cm i højden.

Overetagens vinduer, som har fladbuede halvstensstik, er 76 cm brede og ca. 85 cm høje. Vinduerne ud for stueetagen har udvendige halvstensfals og fladbuede halvstensstik, som er udstyret med prydskifte. Udadtil måler disse vinduer 105 cm i bredden og 95 cm i højden, medens selve lysningen har en bredde på 76 cm og en højde på 85 cm. (Se fig. 36).

At den østre sidebygning er opført som pakhus, kan der ikke herske tvivl om. Den oprindelige skorsten i sydgavlen tyder dog på, at der i denne del af stueetagen har været indrettet en lille bolig eller i alle tilfælde et opvarmeligt rum. Ydermere er der i overetagens nordre ende – over det formodede fadebur – et rum, som er adskilt fra den øvrige del af etagen med en halvanden sten tyk tværmur, som står lodret over fadeburets sydgavl. Udover døren og et enkelt vindue ind mod gården havde dette rum et 58 cm bredt og ca. 85 cm højt, fladbuet vindue i bagmuren. Indadtil var der i denne mur udsparet en større og en mindre niche. Dette rum har været tilgængeligt såvel udefra – gennem den tidligere nævnte (nu tilmurede) fladbuede dør – som fra pakhuset gennem en ligeledes fladbuet døråbning i tværmuren. Den sidstnævnte dør tyder på, at det lille rum har haft en funktion i tilknytning til pakhuset.

I 1560 dør Sander Leyell. Efter hustruens skifte (1566?) overtager den yngste søn David forældrenes hovedgård, som sidenhen – formentlig i 1589 – overgår til den ældre broder Frederik, der ligesom faderen var både borgmester og tolder.

Det er formentlig Frederik Leyell, der lader den vestre sidebygning (72 B) forhøje til to etager, ligesom det må være ham, der har iværksat opførelsen af det forlængst forsvundne stenhus (72 F), som lå ud mod stranden i Badstuegårdens forlængelse. (Se fig. 37). Dette stenhus beskrives i 1607 som værende 17 alen og

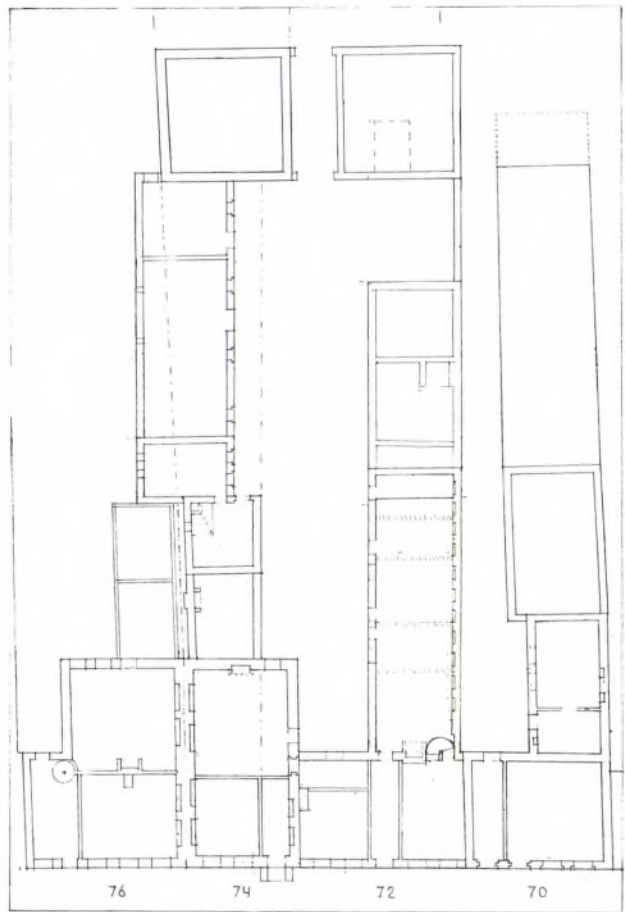


Fig. 37. Stengade 70, 72-74 og 76 ved slutningen af 1500-årene. Plan (HHE) i stueetageniveau. Mål 1:500.

Fig. 37b. Stengade 72-74. Sander Leyells hovedgård set fra syd. Søren Lundqvist fot 1988.



halvandet kvarter (ca. 10,9 m) langt med en indkørselsport mod øst – umiddelbart op til Tobias Badskærs hus (den tidligere Badstuegård). Ydermere får vi at vide, at grundens længde – målt fra Stengade til stenhusets sydvestre hjørne – på dette tidspunkt var 85 1/4 alen (ca. 53,5 m). Da stenhuset og Tobias Badskærs hus sidenhen blev nedrevet, kom stenhusets vestgavl til at indgå i de yngre sidebygningers bagmur, hvor den stadig giver sig til kende som et 8,5 m bredt murparti, der tydeligt udskiller sig fra den øvrige del af vestsidens murværk.

Endnu en af den store gårds bygninger skal omtales. Det er den stadig eksisterende renæssancebygning (72 E), der i en længde af ca. 13,5 m strækker sig sydover i den vestre sidebygning forlængelse. (Se fig. 38). Renæssancebygningens facade mod gården er opført af munkesten med vandrette og lodrette led af natursten. Syv glatte kridtstensbånd udgør således tillige med en profileret sandstensgesims under salsetagens vinduer den vandrette opdeling og de store vinduers karme og poste af sandsten den lodrette, medens munkestenmurværket fremtræder som røde felter omrammet af den lyse natursten. Hertil kommer bygningens fornemt profilerede hovedgesims af sandsten.

Det der gør denne facade til noget ganske særligt, er dels den sikre og meget bevidste proportionering dels en række raffinerede detaljer, som tilsyneladende er helt enestående her i landet.

Bl.a. er vinduernes karme over hver åbning aflastede med fladbuede helstensstik, som støtter sig til vederlagssten (af sandsten). Og så har man undladt at udfylde partiet mellem stikkene og karmene med mørtel – utvivlsomt for at undgå en belastning af de vandrette sandstenskarme, som er uegnede til at optage tryk. Endvidere er der under hovedgesimsen en række regelmæssigt anbragte, sandstensindrammede huller,



Fig. 38. Stengade 72 (nu Strandgade 85). Sidehus i slandersk renæssancestil, formentlig opført kort før år 1600. Søren Lundquist fot 1988.

som har tjent til udluftning af tagrummet. Det kan endelig nævnes, at underetagens karme og poste udadtil er udstyret med et kantprofil og indadtil med en anslagsfals for vinduesrammerne. Overetagens vinduer har udvendige anslagsfals formentlig for luger.

De ovenfor beskrevne detaljer og facadens helhedsudtryk tyder på, at husets bygmester stammer fra Flandern. Han er formentlig kommet til Helsingør for at medvirke ved Frederik 2s ombygning af det middelalderlige Krogen.

Efter Frederik Leyells død i 1601 opstår der som tidligere nævnt nogle voldsomme arvestridigheder mellem sønnerne Alexander og Frederik på den ene side og svigersønnen borgmester Johan Willumsen på den anden. Imidlertid dør Frederik og det ender med at en voldgiftsdomstol, nedsat af kongen, tildeler Alexander den af Sander Leyell opførte bygning mod Stengade tillige med den vestre trediedel af gavlhuset nr. 74. (Se fig. 37). Endvidere får han alle sidebygningerne langs det vestre naboskel inklusive Frederik Leyells stenhus med porten ud til stranden. Johan Willumsen får de to trediedele af gavlhuset mod Stengade samt sidebygningerne langs det østre naboskel, d.v.s. ind mod hans egen hovedgård (nr. 76), inklusive Tobias Badskærs hus. Gårdspladsen deles efter en linie, som trækkes fra skillerummet i gavlhuset mellem forstuen og forstuekammeret (som adskilte de to arveparter) og et punkt på Tobias Badskærs hus, som lå ca. 3 m øst for porten (37).

Stengade 76

Stengade 76, der udadtil fremtræder som en rigt udsmykket renæssancebygning, omfatter betydelige dele af et noget smallere middelalderligt gavlhus. Dette gavlhus, hvis grund strakte sig helt ned til stranden, blev i 1578 erhvervet af toldereren David Hansen, som umiddelbart herefter lod det ombygge og samtidig udstyre med den fornemme gavlfront, der ikke blot er et af de smukkeste men samtidig et af de tidligste eksempler på borgerlig renæssancearkitektur her i landet. (Se fig. 39).

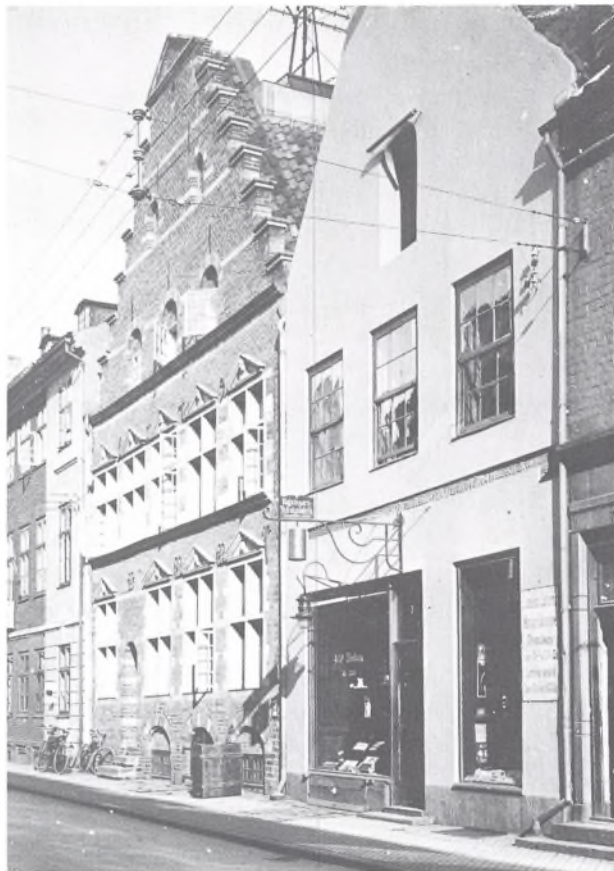


Fig. 39. Stengade 74 og 76. Hugo Matthiessen fot 1916 i Nationalmuseets 2. afd. Facaden på nr. 76, som var restaureret i årene 1911-13, fremtræder i den skikkelse den fik ved David Hansens store ombygning i 1579, medens nr. 74 endnu står urestaureret med sin ganske fornemme, pudsede 1700-tals facade. Alene skriftbåndet med de gotiske minuskler antyder, at man står over for en senmiddelalderlig bygning.

Det af David Hansen erhvervede middelalderlige gavlhus, optog ikke grunden i dens fulde bredde, idet den østligste del var beslaglagt af en ca. 2,7 m bred indkørsel til den bagved liggende gårdsplads. På dette

sted opførte David Hansen en tilbygning, som optog den tidligere indkørsel i gavlhusets halve dybde. Dette gav ikke blot et større boligareal, men muliggjorde samtidig at den nye frontgavl kunne udstrækkes over hele grundbredden.

Det middelalderlige gavlhus, hvoraf kælderen og hele vestmuren er bevaret, måler ca. 13,7 m i dybden (længden) og ca. 8 m i bredden. Det har således samme dybdemål som det vest for liggende gavlhus, hvorved det er sammenbygget, medens det hvad bredden angår synes at overgå nabohuset med ca. 60 cm. Når der hersker en vis usikkerhed med hensyn til de to gavlhuses nøjagtige breddemål, er grunden den, at det i dag ikke er muligt at fastslå den nøjagtige beliggenhed af skellinien mellem de to bygninger. (Se fig. 40).

Som nævnt står den oprindelige vestmur bevaret i fuld højde. Ved en hovedstandsættelse, som fandt sted i årene 1911-13, afdækkedes i denne mur ud for stueetagen fire noget molesterede fladbuede nicher, som målte 170-175 cm i bredden og 29 cm i dybden. (Se fig. 40 og 42). Muren der her tilsyneladende har en tykkelse på 60 cm, er opmuret i munkeforbandt med en stenstørrelse på 26-27 × 12,5-13 × 8-8,5 cm. Ud for overetagen fandtes der ingen nicher, men her afslørede en række bjælkehuller, som viste, at det oprindelige bjælkelag har ligget ca. 60 cm lavere end det nuværende (38).

I den dybtliggende kælder går de godt en meter tykke ydermure alle tilbage til opførelsestiden, idet der dog er foretaget visse forandringer såvel ud mod gaden som ud for David Hansens tilbygning (Se fig. 41 t.v.). I kælderenes sydmur ses fire 45 cm brede og 58 cm dybe, fladbuede gemmenicher og ved det østre hjørne en kældernedgang, hvis skæve forløb muligvis skyldes en senere ændring. I den søndre del af østmuren findes en højsiddende, fladbuet niche som aftager i bredden indefter. En række tilmurede bjælkehuller i vestmuren

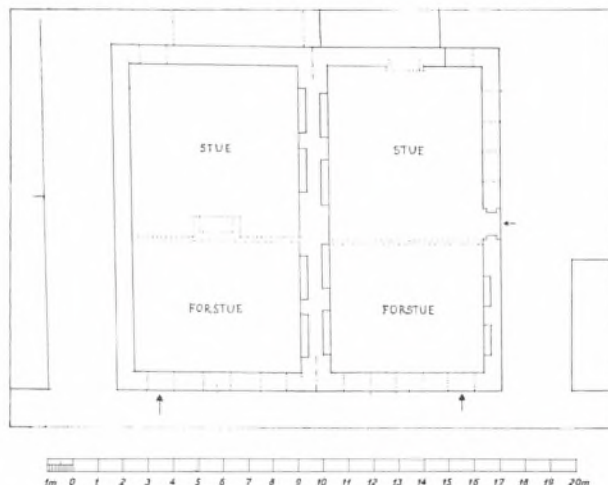


Fig. 40. Stengade 74 og 76. De to sammenbyggede gavlhuses oprindelige stueplan. Rekonstruktionsforsøg (HHE) i mål 1:300. Nicherne i de sammenbyggede langmure har samme bredde, men en noget afvigende placering.

viser – tilligemed et tilbagespring i begge gavlmure – at det oprindelige bjælkelag her – ligesom i de overliggende etager – har ligget ca. 60 cm lavere end det nuværende bjælkelag, der må være oplagt i forbindelse med David Hansens ombygning i 1579. Nogenlunde midt i kælderen står der en søjlestump af rød granit med et romansk sandstenskapitæl, som understøtter to bueslag, der bærer en 60 cm tyk øst-vest gående tværmur. At denne mur med sine bueåbninger stammer fra ombygningen i 1579, fremgår bl.a. af murstensformatet.

På en skitseopmåling, udført forud for husets restaurering i årene 1911-13 (39), er der i begge etager lodret over den svære tværmur i kælderen vist en muret tværvæg, som opdeler etagerne i et mindre rum mod gaden og et større mod gården. (Se fig. 41). Denne opdeling af etagerne går formentlig ligesom tværmuren

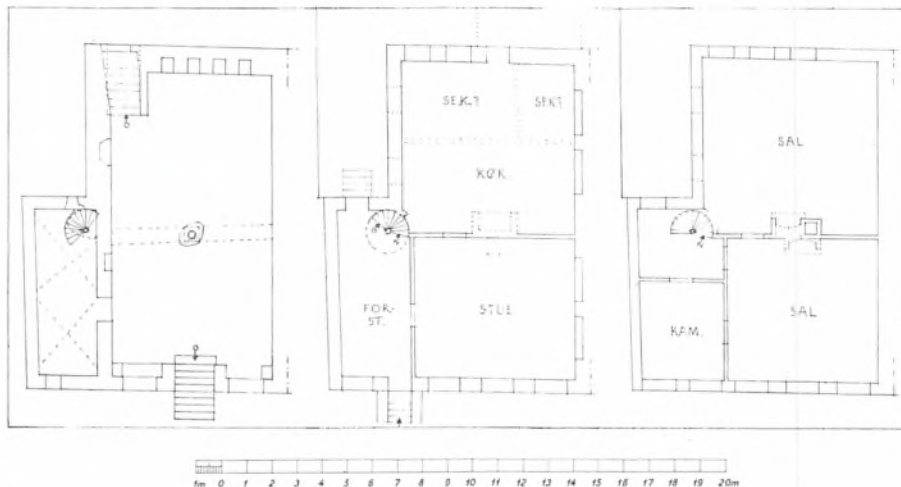


Fig. 41. Stengade 76. Opmåling af kælderplan (l.v.) og rekonstruktion af stue- og salsplan ved tiden omkring 1740 tegnet af HHE på grundlag af opmålinger (bl.a. i Nationalmuseets 2. afd.), egne iagttagelser og auktionsskøder fra 1740 og 1748. Mål 1:300. Den indretning, gavlhuset havde efter David Hansens ombygning i 1579, kan næppe have adskilt sig nævneværdigt fra den som fandtes i 1740-erne og som i øvrigt stort set endnu fandtes i 1911.

muren i kælderen tilbage til 1579. På opmålingen af overetagen er der nogenlunde midt på tværvæggen vist et 180 cm bredt murparti, som springer 60 cm frem foran væggen sydside. At dette murfremspring har forbindelse med gavlhusets ildsteder, kan der næppe herske tvivl om. I øvrigt antyder afstanden mellem de ovenover liggende oprindelige bjælkehuller, som er væsentlig større end den normale bjælkeafstand, at ildstederne og hermed også tværvæggene lige fra begyndelsen har været placeret på dette sted i bygningen. (Se fig. 42).

Af de ovenfor beskrevne iagttagelser synes det at fremgå, at gavlhuset i sin oprindelige skikkelse har omfattet to store rum i hver etage og der er grund til at formode, at stueetagens rum mod gaden har udgjort husets udadvendte forstue og det større rum mod går-

den dets stue. Og det er ydermere sandsynligt, at stuens åbne skorsten – udover at sørge for opvarmningen – har fungeret som køkkenildsted. (Se fig. 40).

Den nævnte store afstand mellem to af de oprindelige bjælkehuller i overetagen kunne tyde på, at der også har været en – eller måske to – kaminer i denne etage. Og det er da muligt, at de to rum i overetagen har fungeret som sal og salskammer. I øvrigt kan man ikke se bort fra, at der i de store rum mod gården kan have været af delt et eller flere småkamre (sengekammer, spisekammer og lign.).

I følge to auktionsskøder fra 1740 og 1748 (40) var gavlhuset på dette tidspunkt ud mod gaden udstyret med et bislag af sten. Udover en forstue med en italiensk trappe, som var placeret i den østre tilbygning, omtaler skøderne for stueetagens vedkommende en stue med bilæggerovn mod gaden og et køkken med

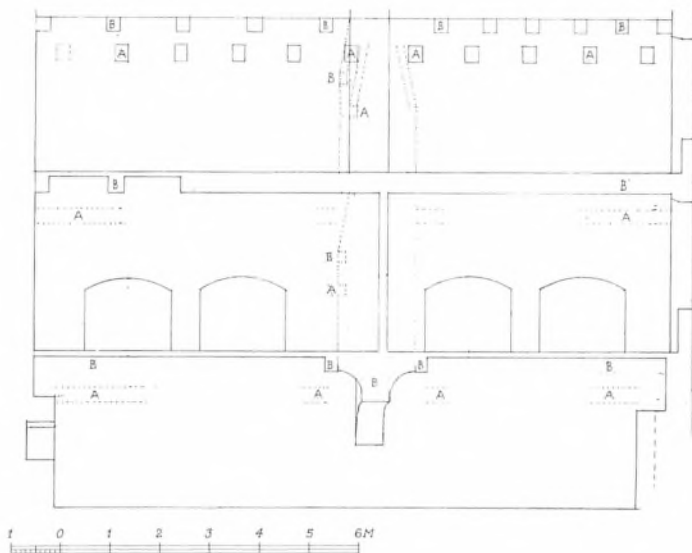


Fig. 42. Stengade 76. Den vestre langmur set indefra. Opmåling i mål 1:150 tegnet på grundlag af opmålinger og fotografier fra 1911 i Nationalmuseets 2. afdl. I overetagen ses de oprindelige (middelalderlige) bjælkehuller (mrk. A) og de nuværende bjælker fra 1579 (mrk. B). Den formodede oprindelige bjælkelagsplacering i kælder- og stueetage er vist med prikning og mærket med A. Tværmuren og de to kvartbuehvæl, der bærer de ovenover liggende ildsteder, er fra 1579. Ildstederne og højdeplaceringen af skorstenshamrene før og efter David Hansens ombygning i 1579 er antydnet med prikning og bogstaverne A og B.

skorsten mod gården. I overetagen omfattede den østre tilbygning – udover trappen og en lille forstue – et kammer mod gaden. Endvidere nævnes en trefags sal mod gaden og mod gården en sal og en alkove. Herudover omtales et sengekammer og et spisekammer, men om disse to rum lå i stueetagen eller i overetagen, fremgår ikke helt klart af formuleringen. At de var placeret i den bageste del af bygningen kan der til gengæld ikke herske tvivl om. (Se fig. 41). I skødet fra 1748 får vi også at vide, at der var en blyrende mellem de to sammenbyggede gavlhuse og en kobberrende mellem David Hansens tilbygning og det østre nabohus.

På de tidligere nævnte opmålinger fra 1911 kan man stadig ane den opdeling af gavlhuset, som beskrives i 1740 og 1748, selvom der selvfølgelig i mellemtiden er foretaget forskellige ændringer. I øvrigt kan den indretning, der blev resultatet af David Hansens ombygning i 1579, næppe have adskilt sig nævneværdigt fra

den i 1740 og 1748 beskrevet. (Se fig. 41). Og det er – som tidligere antydnet – sandsynligt, at det samme i alt væsentligt gjaldt indretningen af det oprindelige gavlhus – bortset fra de ændringer, som opførelsen af David Hansens østre tilbygning medførte. (Se fig. 40).

At der i tilknytning til det oprindelige gavlhus har ligget en eller flere sidebygninger langs det vestre naboskel viste en udgravning, som blev foretaget i 1981 af Bi Skaarup og Connie Jantzen for Helsingør Museum (41). Denne bebyggelse må være forsvundet før Sander Leyell ved 1500-årenes midte opfører den lange østre sidebygning, (74 E-F), der som nævnt beslaglægger en ca. 3 m bred strimmel af nr. 76.

I et skifte fra 1650 (42) omtales på nr. 76 et hus »langs ned i gården og over stranden«, hvilket tyder på, at der på dette tidspunkt fandtes en bebyggelse langs det vestre naboskel og tilsyneladende ydermere et tværhus ud mod stranden.

I auktionsskøderne fra 1740 og 1748 omtales to fire-fags bindingsværksbygninger, som må have ligget langs de vestre naboskel i direkte forlængelse af gavlhuset. Den nordligste bygning, som var i en etage, rummede blot en stue, som muligvis har været tilgængelig fra gavlhusets stueetage. Det andet bindingsværkshus, der var to stokværk højt, har tilsyneladende udgjort en selvstændig våning, som rummede en stue med bilæggerovn. Herudover nævnes en skorsten, som kan tænkes at have stået i et lille forstuekøkken, og endvidere en stue med kamin, der må formodes at have ligget i overetagen.

Efter David Hansens død i 1597 erhvervedes gavlhushavnen af rådmand – senere borgmester – Johan Willumsen, som var gift med en datter af Frederik Leyell. Som tidligere omtalt blev afslutningen på den bitre arvestrid mellem Johan Willumsen og svogeren Alexander Leyell, at Johan Willumsen fik tildelt de to trediedele af gavlhuset (nr. 74) tillige med samtlige sydfor liggende sidebygninger (langs skellet ind til hans egen hovedgård) inklusive Tobias Badskærs hus. (Se fig. 37).

I Johan Willumsens ejertid – og i de nærmest efterfølgende år – var der udskænkning i Johan Willumsens kælder. Det var her borgmester Didrik Mahr i 1625 under et drikkegilde blev så ilde tilredt, at han kort tid efter afgik ved døden.

3. Sammenfatning

Efter denne gennemgang af de enkelte bygninger kan det fastslås, at bebyggelsen omfatter fem forhuse mod Stengade, som helt eller delvis går tilbage til tiden før 1525. Hertil kommer det sidenhen forsvundne forhus på nr. 72, som har efterladt sig utvetydige spor på nabohusets østgavl. (Se tavle 1 fig. 43).

Af disse seks forhuse er de to (nr. 74 og 76) gavlhuse, medens de øvrige ligger med langsiderne parallelt med gaden. I modsætning til disse langhuse, som optager hele grundbredden, var der langs vest- og østsiden af de sammenbyggede gavlhuse plads til indkørsler, som førte ind til de to ejendommers gårdspladser.

Af de forhuse, der ligger med langsiden ud til gaden, er nr. 66 og nr. 70 udstyret med en kort sidebygning, som er samtidig med forhuset. De har således lige fra begyndelsen fremtrådt som vinkelbygninger. Dette har muligvis også været tilfældet for nr. 64's vedkommende. I øvrigt ser det ud til, at der også til gavlhusene har knyttet sig samtidige sidebygninger.

Bemærkelsesværdige er kældrene under nr. 66's og nr. 70's sidebygninger, idet disse kældre kun optager den sydlige del af bygningerne og således ikke når frem til forhuset. I begge kældre er der spor efter lavereliggende bjælkelag, hvilket tyder på, at disse kældre er ældre end den ovenover liggende bygning. Hvad nr. 70 angår, kan der i alle tilfælde ikke herske tvivl om, at kælderen her er ældre end den øvrige del af det lille vinkelbyggede anlæg.

De forskellige bygningers alder er det vanskeligt at sige noget sikkert om. Hvad nr. 64 angår, ved vi, at den middelalderlige bygning, hvoraf kun kælderen er bevaret, var den først opførte på stedet, hvilket formentlig er ensbetydende med, at den går tilbage til 1400-årene.

Med hensyn til nr. 66's alder hersker der som nævnt en vis usikkerhed. Arkivalske oplysninger kunne således tyde på, at bygningen med den velbevarede gavl mod Færgestræde stammer fra anden halvdel af 1400-årene, medens andre forhold taler for, at den først er opført i 1517.

Det vinkelbyggede forhus nr. 70 er formentlig opført i første fjerdedel af 1500-årene. At det er bygget før

1542 er i alle tilfælde sikkert. Om det forsvundne forhus på nr. 72 ved vi kun, at det stod på grunden, da nr. 70 blev opført.

Man skulle tro, at de to sammenbyggede gavlhuse, nr. 74 og nr. 76 (i den skikkelse det havde før David Hansens ombygning i 1579), var opført på samme tidspunkt. Imidlertid er kældrene under de to bygninger så forskelligartede, at det næppe kan være tilfældet – i alle fald ikke for kældrenes vedkommende. Den meget dybtliggende kælder under nr. 76, som virker temmelig gammel, går formentlig tilbage til 1400-årene, medens nr. 74, hvis kælder minder en hel del om kælderen under det omkring 1542 opførte forhus på nr. 72, må formodes at være fra tiden omkring 1500. Noget forvirrende er det, at der samtidig hvad udformningen af de øvre etager angår, er visse lighedspunkter mellem den bevarede vestmur i nr. 76 og den tilsvarende østmur i nr. 74. At kælderen under nr. 76 skulle være ældre end den bevarede vestmur, forekommer mindre sandsynligt – selvom det selvfølgelig er en mulighed.

Det lille ildhus (B) og forgængereren for den nuværende mellembygning (C), som knytter sig direkte til nr. 74's baggavl, må formodes at være opført nogenlunde samtidig med gavlhuset.

Den brede sidebygning Stengade 70 C ser ud til at være blevet til relativ kort tid efter opførelsen af det lille vinkelbyggede anlæg. Det samme synes at gælde sidebygningen nr. 66 C. Dog er udredningen af forholdet mellem forhuset og de to dele af sidebygningen (B og C) som nævnt behæftet med en vis usikkerhed.

Alderen på den forlængst forsvundne Badstuegård (74 D), som endnu i begyndelsen af 1600-årene lå i den daværende strandkant, kan vi ikke vide noget om. Da den i 1579 omtales som »den gamle Badstuegård«, må den på dette tidspunkt have haft en vis alder.

Den stregede linie (D) på nr. 76 viser terrænfaldet

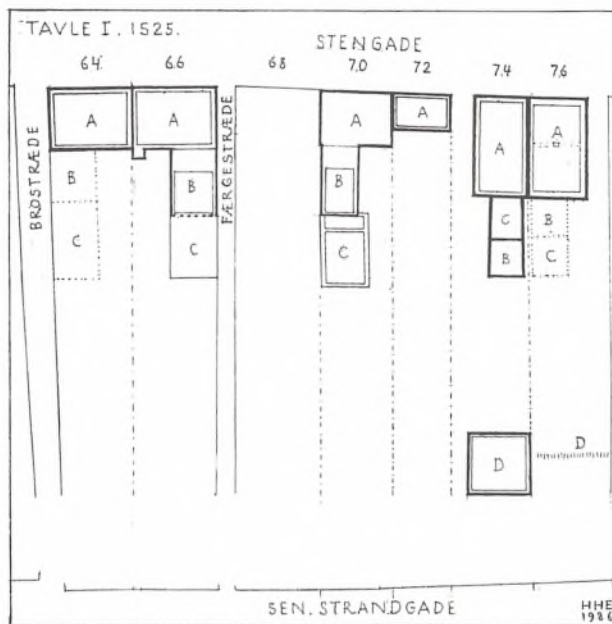


Fig. 43. *Tavle I. Plan af bebyggelsen, som den efter alt at domme har været i tiden omkring 1525. Rekonstruktionsforsøg (HHE) i mål 1:1000. Bygninger opført før 1525 er vist med en svær konturstreg, bygninger, der er kommet til kort tid efter, med en tynd konturstreg og formodede bygninger med en prikket kontur. Kældrene er vist med en tynd streg indenfor konturene. De stiplede linier angiver de formodede oprindelige ejendomsskel.*

ved overgangen mellem den let skrånende strandeng, som efterhånden kom til at udgøre gårdenes byggegrund, og den lave forstrand. (Konstateret ved en udgravning foretaget i 1981 for Helsingør Bymuseum).

I 1528 får den skotskøfdte storkøbmand Sander Leyell skøde på gavlhushuset nr. 74, som han og hans hustru havde beboet i nogen tid. Sidenhen erhverver han nr. 70 og – formentlig kort efter at han i 1536 var blevet valgt til borgmester – nr. 72. (Se tavle II, fig. 44, og skråprojektionen fig. 45). Omkring 1542-43 lader han det lille forhus på nr. 72 udskifte med det stadigt

eksisterende forhus og den hertil hørende sidebygning. Det nye forhus blev sammenbygget med gavlhuset nr. 74, som han samtidig lader ombygge og forhøje – og ydermere udstyre med en ny gavl mod Stengade, der hvad udformningen angår harmonerede med facaden på det nyopførte forhus. Nr. 72-74 udgjorde herefter Sander Leyells imponerende hovedgård, medens nr. 70 forblev en selvstændig ejendom, som sidenhen blev beboet af sønnen Frederik og – efter dennes overtagelse af hovedgården – af sønnesønnen Alexander.

Før opførelsen af den nye vinkelbygning ser det ud til at skellet mod nr. 70 (som jo også var i Sander Leyells eje) er blevet forskudt i vestlig retning, således at hovedgården fik en større bredde ned mod stranden.

Sidenhen – formentlig endnu i Sander Leyells levetid, d.v.s. før 1560 – udvides hovedgården yderligere ved erhvervelsen af en ca. 3 m bred strimmel af nabogården mod øst (nr. 76). Herefter opføres den lange østre sidebygning (74 E-F) i to tempi. Mod syd blev sidebygningen sammenbygget med den gamle Badstuegård (74 D). Da denne på et senere tidspunkt nedrives, blev den del af muren, som udgjorde sidebygningens sydgavl, stående og er således synlig den dag i dag. De forsvundne bygninger (72 C og D), som giver sig til kende i bagmuren mod nr. 70, ved vi intet om.

Den lille vinkelbyggede gård nr. 68 på hjørnet af Færgestræde, som bestod af et bindingsværksforhus og en kort grundmuret sidebygning – begge i to etager med tøndehvælvede kældre – er tilsyneladende opført mellem 1555 og 1560. Kældrene og sidebygningens ydermure er stadig bevarede, medens forhuset i 1730-erne blev udskiftet med den nuværende senbarokke bygning.

Bemærk i øvrigt (bl.a. på tavle II), at sydgavlene på så at sige alle gårdenes sidebygninger ved århundredets midte (d.v.s. før opførelsen af det lange pakhus 74

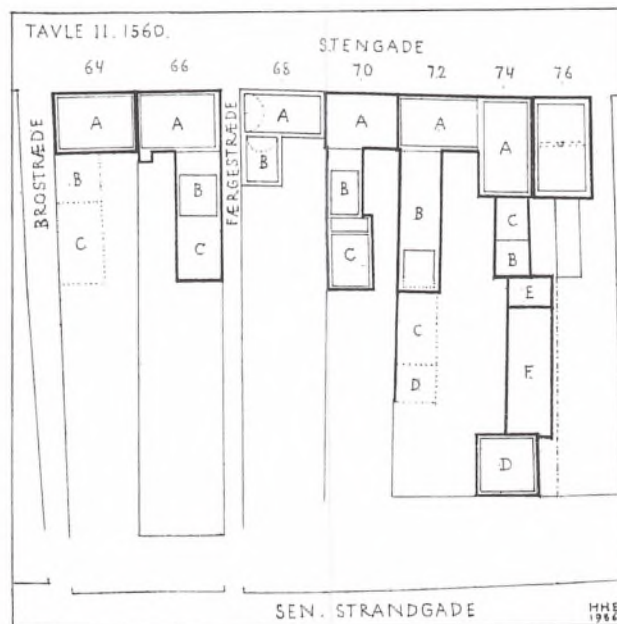


Fig. 44. Tavle II. Plan af bebyggelsen i 1560 (det år Sander Leyell afgik ved døden). Rekonstruktionsforsøg (HHE) i mål 1:1000. Signaturer se tavle 1.

E-F) lå på linie og således strakte sig lige langt ned mod stranden.

I løbet af 1500-årenes anden halvdel nærmer bebyggelsen sig mere og mere Strandgade, der senest kan være anlagt i 1570-erne, idet der i dette årti på Færgestrædes hjørner opføres bygninger, hvis facader lå i denne gades nordside. (Se tavle III, fig. 46).

På det vestre hjørne har vi således det stadig eksisterende stenhus (66 E, Strandgade 79, Det gamle Apotek), som – til trods for at det efter alt at dømme først er opført mellem 1574 og 1578 – fremtræder som en senmiddelalderlig bygning med kamtakket, blændingspydet gavl mod Færgestræde. Den med stenhuset sammenbyggede 12 fag lange bindingsværkslænge,

der strækker sig nordover langs Færgestræde, kan næppe være meget yngre end stenhuset.

Strandgade 81 (68 D) på Færgestrædes østre hjørne var et otte fag langt bindingsværkshus, som lå med gavlen ud til Strandgade. Dette gavlhus, hvoraf betydelige dele er bevaret i den nuværende bindingsværksbygning, omtales i 1579 som »den nye bygning«. I tilknytning til det lille vinkelbyggede forhus mod Stengade (68 A-B), der i 1579 omtales som »den gamle bygning«, opføres i begyndelsen af 1600-årene (tilsyneladende kort efter 1603) det stadig eksisterende grundmurede pakhus langs Færgestræde (68 C).

Også de to ni fag lange bindingsværksbygninger (64 D og E) langs Brostrædes østside er formentlig opført i begyndelsen af 1600-årene, medens hjørnegården Strandgade 77 (64 F) først er opført i 1642 (af Johan Kruse) som en selvstændig ejendom.

I den periode Frederik Leyell, der ligesom faderen var borgmester og tolder, sad inde med forældrenes hovedgård, d.v.s. fra ca. 1578 til 1601, opføres stenhuset 72 F, som sammen med Badstuegården (74 D) kom til at udgøre et gennemgående tværhus med gennemkørselsport i midtaksen. Også den stadig eksisterende renæssancebygning (72 E), som ligger i fortsættelse af den vestre sidebygning (72 B), der i øvrigt i denne periode blev forhøjet til to etager, må være opført af Frederik Leyell. Således fremstod Leyell'ernes hovedgård henimod århundredets slutning som et lukket firfløjet anlæg.

På den anden af Leyell'ernes gårde, Stengade 70, som var beboet af sønnen Alexander, opførte Frederik Leyell – efter arkivalske oplysninger at dømme – ned mod stranden et sidenhen sporløst forsvundet stenhus. Det lange grundmurede pakhus (70 D-E) langs grundens vestre naboskel er opført i 1642 (af Johan Wilanders) og forkortet omkring 1844 med nogle meter (E).

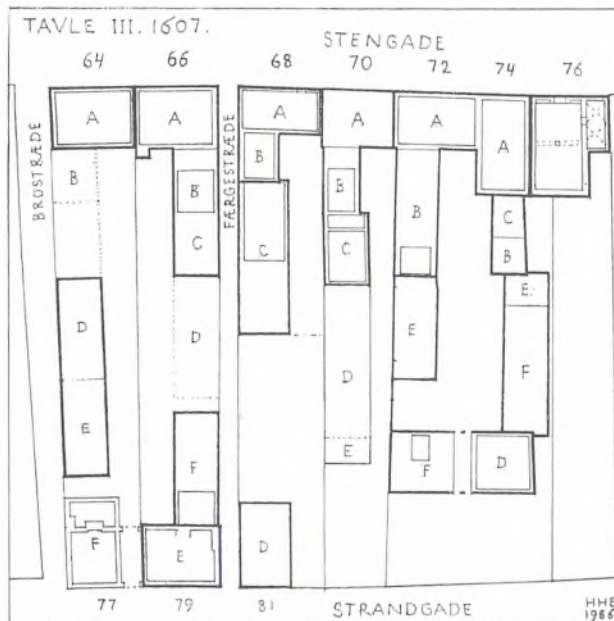


Fig. 46. Tavle III. Plan af bebyggelsen i første halvdel af 1600-årene. Tegnet af HHE på grundlag af det meget detaljerede og præcist affattede dokument, vedrørende ejendommens deling mellem arvingerne, som blev truffet i 1607 af den af kongen nedsatte voldgiftsdomstol. Med denne afgørelse afsluttedes de voldsomme arvstridigheder, som opstod efter Frederik Leyells død i 1601. Planen gengivet i mål 1:1000. Signaturer se tavle I.

Noter

1. Udgravningsberetning (Bjørn O. Wendt og Kenno Pedersen 1976) i Helsingør Bymuseum.
2. De afbrændte bygninger nævnes første gang i et skøde dat. 14.3.1715 (Laurits Pedersens arkiv i Helsingør Bymuseum). Se endvidere Hostrup Schultz: Helsingør Apotek, 1906.
3. Skøde dat. 26.3.1738. Auktionsskøde dat. 17.10.1727. (Laurits Pedersens arkiv i Helsingør Bymuseum).
4. Opmålingskitser og indberetning (C. M. Smidt 15.11.1911) i Nationalmuseets 2. afd. Springvand og stenkarm nævnt i skøde dat. 4.4.1732. (Laurits Pedersens arkiv i Helsingør Museum).

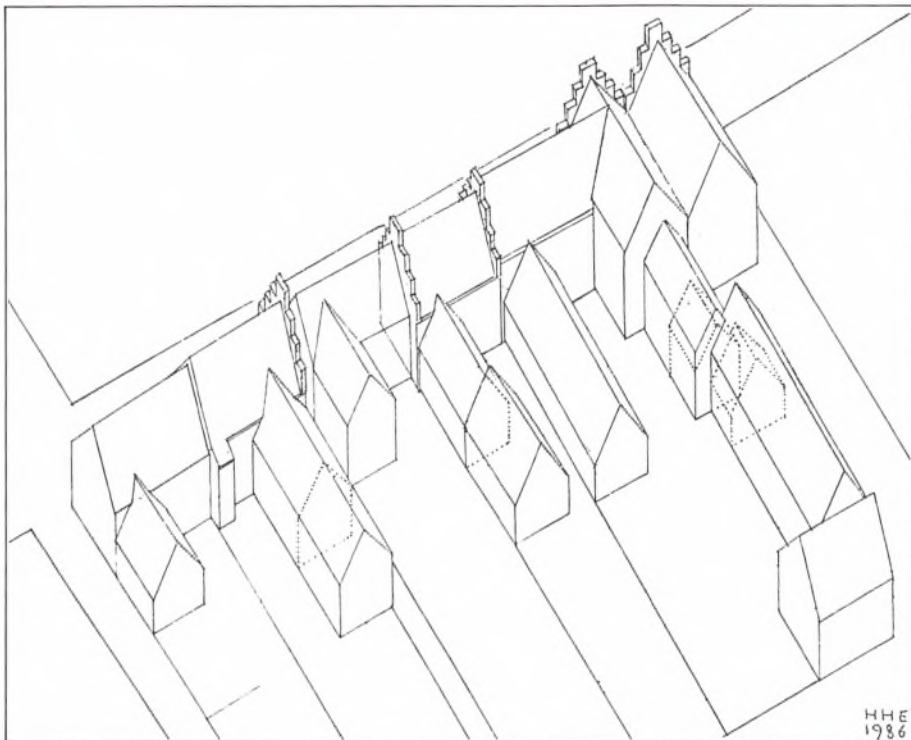
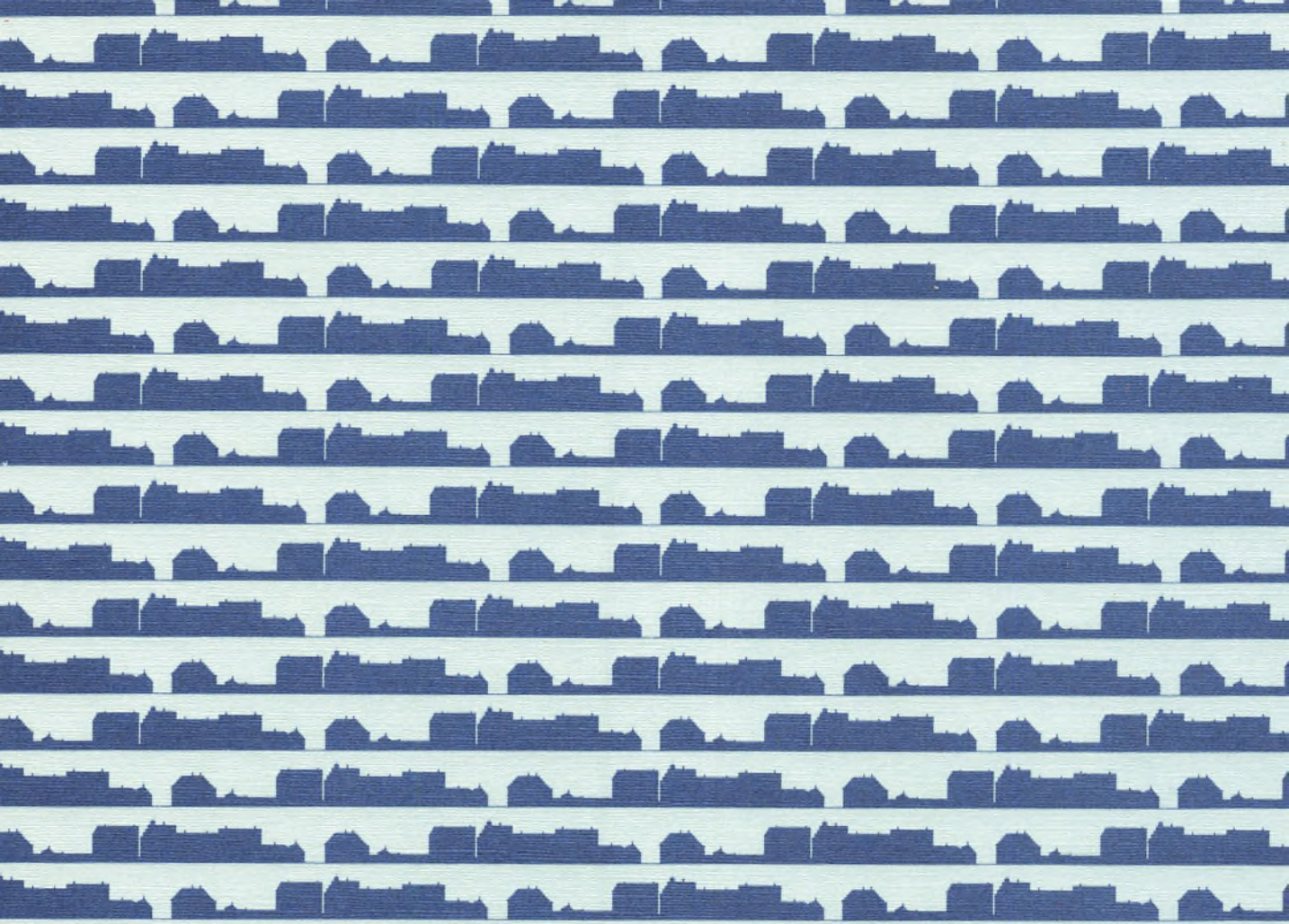


Fig. 45. Bebyggelsen ved tiden omkring 1560 (se tavle II). Skråprojektion (HHE) i mål ca. 1:660.

5. Skøde dat. 4.4.1732. Ændring af afløb nævnt i skøde dat. 11.4.1739. (Laurits Pedersens arkiv i Helsingør Bymuseum). Vandledningens indføring i gadesidens kældermur blev konstateret ved en mindre udgravning i 1982. Se Bi Skaarup: Indlagt Vand i Oxernes Gaard i Bygningsarkæologiske Studier 1985.
6. Auktionsskøde dat. 2.10.1734 (Laurits Pedersens arkiv i Helsingør Bymuseum).
7. C. M. Smidt 15.11.1911, se note 4.
8. Skøder nævnt i note 4 og note 6.
9. Indberetning 1911 i Nationalmuseets 2. afd.
10. Tegning af Peter Linde i Nationalmuseets 2. afd.
11. Skøder nævnt i note 4 og note 6.
12. En kridtstenskvaeder med indskriften Anno do..ni MDXVII »i snørklede minuskler«, som skal findes i Nationalmuseet, omtales af Chr. Axel Jensen i hans og Vilh. Lorenzens artikel: Helsingørs Borgerlige Bygningskunst til 1850 i Meddelelser fra Foreningen til Gamle Bygningers Bevaring 1. række III, 1910.
13. Bl.a. omtalt af Chr. Axel Jensen i den i note 12 nævnte artikel og i Allan Tønnesen: 233 danske borgerhuse, 1979.
14. 11.8. 1554. Diplomatarium Christiana primi. Tab II, nr. 1. Se også note 13.
15. Fremført i den i note 12 nævnte artikel.
16. Omtalt i Allan Tønnesen: 233 danske borgerhuse, 1979.
17. Skøde og målebrev 5.7. 1574. Skøde 5.6. 1578. (Laurits Pedersens arkiv i Helsingør Bymuseum).
18. Auktionsskøder dat. 8.5. 1711, 1.2. 1749 og 3.3. 1749 samt taxation dat. 2.9. 1748. (Laurits Pedersens arkiv i Helsingør Bymuseum).
19. Skøde dat. 12.6. 1584. Den nye bygning omtales allerede i skifte dat. 4.9. 1579. (Laurits Pedersens arkiv i Helsingør Bymuseum).

20. Opmålt og undersøgt i 1980 af forfatteren som tillige foretog en skitsemæssig opmåling af stueetagen.
 21. Afdækningen, konserveringen og retoucheringen af den kalkmalede vægdekoration blev foretaget i 1980 af Nationalmuseets Farvekonservering ved Mette Jensen og Kirsten Trampedach. En illustreret rapport af 17.3. 1980 findes i Nationalmuseets Bevaringssektion og i Stengade 70.
 22. Plantegningen fra 1854, som er udført i forbindelse med husets ombygning, findes i Nationalmuseets 2. afd.
 23. Stengade 70 omtales i 1566 som Sander Leyells gård, Frederik Leyell nu iboer. I 1584, 1585 og 1592 omtales den som Frederik Leyells gård.
 24. Skøde dat. 20.2. 1581 og skifte dat. 6.10. 1585. I skiftet siges, at bredden på den af Frederik Leyell erhvervede strimmel ud til Algaden fra Frederik Leyells stenhusgård måler halvsjette alen og halvandet kvarter og ud til stranden fra Frederiks det nye stenhus halvfemte alen sjællandske mindre (÷) to fingerbredder.
 25. Flemming Beyer: To Tagværker i Helsingør i Bygningsarkæologiske Studier 1984.
 26. I Nationalmuseets 2. afd. og i Helsingør Bymuseum.
 27. Se note 25.
 28. Hans Henrik Engqvist: Jyske Gavlhuse i Steffen Søndergaard, Per Kristian Madsen, H. H. Engqvist og Ole Degn: Grønnegade 12 i Ribe. Et gavlhuse fra 1500-årene og dets historie, 1986. Hans Henrik Engqvist: Povl Pops Trefoldighedshus i købstadsmuseet Den gamle By's årbog 1975.
 29. Arvestridighederne og den endelige deling af ejendommene er bl.a. behandlet i Helsingør i Sundtoldstiden I, 1926, redigeret af Lauritz Pedersen. (På siderne 413-15 og 422-23). Se også Allan Tønnesen: 233 danske borgerhuse, 1979. En afskrift af det i 1607 affattede dokument, der redegør for den endelige deling af ejendommene mellem arvingerne, findes i Helsingør Bymuseum.
 30. Omtalt af Mogens Clemmensen i hans forelæsningsrække over Dansk Bygningshistorie, som blev afholdt på Kunstakademiet, hvor han var lektor i årene 1929-1938.
 31. Fundamentrester i nr. 74 og 76 konstateret ved en udgravning, der i 1980 blev foretaget af Bi Skaarup og Connie Jantzen for Helsingør Bymuseum. Publiceret i Helsingør kommunes Museers årsskrift 1981 i artiklen: Strandgade 89 – et udgravningsprojekt.
 32. 1528 ... rådmænd Jep Tostesen skøder på egne og alle sine og Kyrstine Henniches arvingers vegne til Sandner Leye (Sander Leyell) og hans hustru Eline Daviddatter halvdelen af den jord og ejendom, som fornævnte Sandner nu boer på og nogen tid forleden købte af Jep Tostesen ... Uddrag af afskrift i Helsingør Bymuseum. Originalen i Den Arnemagnæiske Samling af danske diplomer (Fascis 9, nr. 11).
 33. 1510... Thore Jes Ibsens gav sin søn Jep Nielsen den halvdel, som hun havde i den gård i Helsingør, til den halve del som han havde tilforn... hvilken gård er beliggende i Helsingør på Stengaden vesten næst (mod vest op til) den gård Klaw Ogesen ejede og østen næst den gård, som Hennicke Jensen boede i og strakte sig i sønder ned til stranden fra Stengade... Uddrag af afskrift i Helsingør Bymuseum. Originalen i Den Arnemagnæiske Samling (Fascis 8, nr. 22).
 34. Adkomstbrev på den anden halve gård, som vi nu bor i... Og denne gård har min fader salig med gud Sander Leyell bygget... og som kom fra Jep Nielsen i Helsingborg. Brevet, som er underskrevet Frederich Leyell, må være skrevet efter Sander Leyells død og muligvis først efter 1573, da David Leyell skøder forældrenes hovedgård til sin ældre broder Frederik. Brevet er skrevet på bagsiden af Jep Tostesens skøde af 1528 til Sander Leyell.
 35. »Den gamle Badstuegaard« omtales 28 april 1578 i et målebrev, som vedrører Stengade 76. I arveskiftedokumentet fra 1607 (note 29), hvori den ofte nævnes, optræder den dels som Tobias Badskærs hus og våning dels som den stenbolig ved stranden, mester Tobias nu ibor.
 36. Omtalt i arveskiftedokumentet af 1607 (se note 35) ... »som den hvelte Kælder er under udi forn. Badskærrens Vaaning«.
 37. Se note 29.
 38. Opmåling og fotografier i Nationalmuseets 2. afd.
 39. Skitseopmålingen samt måleblade i Nationalmuseets 2. afd.
 40. Auktionsskøder 29.6. 1740 og 6.7. 1748. (Laurits Pedersens arkiv i Helsingør Bymuseum).
 41. Se note 31.
 42. Skifte dat. 8.6.1650. (Laurits Pedersens arkiv i Helsingør Bymuseum).
- Uddrag af alle nævnte skøder, auktionsskøder og skifter findes i Laurits Pedersens arkiv i Helsingør Bymuseum. Med stor imødekommethed fra museets ledelse har dette arkiv været stillet til min rådighed. Det skal også nævnes, at museet har ladet mig låne et stort antal billeder fra det meget righoldige og velordnede fotografiske arkiv, hvilket har været til uvurderlig hjælp under afhandlingens udarbejdelse. Endelig skal bemærkes, at størstedelen af de gengivne fotografier fra Nationalmuseets 2. afd. er reproducerede efter kopier i Helsingør Bymuseum. H.H.E.



Forlaget Hikuin og
Helsingør Bymuseum

1988

