



Danskernes Historie Online

Danske Slægtsforskeres Bibliotek

Dette værk er downloadet fra Danskernes Historie Online

Danskernes Historie Online er Danmarks største digitaliseringsprojekt af litteratur inden for emner som personalhistorie, lokalhistorie og slægtsforskning. Biblioteket hører under den almennyttige forening Danske Slægtsforskere. Vi bevarer vores fælles kulturarv, digitaliserer den og stiller den til rådighed for alle interesserede.

Støt Danskernes Historie Online - Bliv sponsor

Som sponsor i biblioteket opnår du en række fordele. Læs mere om fordele og sponsorat her: <https://slaegtsbibliotek.dk/sponsorat>

Ophavsret

Biblioteket indeholder værker både med og uden ophavsret. For værker, som er omfattet af ophavsret, må PDF-filen kun benyttes til personligt brug.

Links

Slægtsforskeres Bibliotek: <https://slaegtsbibliotek.dk>

Danske Slægtsforskere: <https://slaegt.dk>

SØNDERJYSK MÅNEDSSKRIFT



NUMMER 2 2006

Sønderjysk Månedsskrift

Udgivet af
Historisk
Samfund
for Sønderjylland



Abonnementspris
195 kr. årligt incl. moms
og forsendelse.
Enkeltnumre 25 kr. pr. stk.
Farvelagte eller udvidede
enkeltnumre 35 kr. pr. stk.

Ekspedition:
Haderslevvej 45
6200 Aabenraa
tlf. 74 62 46 83
E-mail: hssdj@hssdj.dk
www.hssdj.dk
Kontortid ma.-to. kl. 9-14.

Redaktion:
Kim Furdal (ansv.)
Institut for
Sønderjysk Lokalhistorie
Haderslevvej 45
6200 Aabenraa
email: kf@isl.dk
Lennart Madsen
Haderslev Museum
6100 Haderslev
Elsemarie Dam-Jensen
Tønder Museum
6270 Tønder

© Sønderjysk Månedsskrift
og forfatterne

Sats/montage: Aabenraa Fotosats ApS
Tryk: Winds Bogtrykkeri A/S,
Haderslev

I dette nummer:



- Aabenraas oprindelse* 43
Gennem de seneste år har der været flere arkæologiske udgravninger i Aabenraa, men kun med begrænsede resultater om byens ældste historie. Fhv. borgmester mag.art. Jørgen Witte forsøger her at indkredse tidspunktet for købstadens grundlæggelse på basis af de få skriftlige kilder.
- Sønderborgs tidlige historie* 48
Vores viden om Sønderborgs grundlæggelse og tidligste historie er meget begrænset. Henning Mathiesen, Sønderborg, har set på kilderne, og forsøger her at kaste nyt lys over byens ældste historie.
- Museum Sønderjylland* 58
Den 31. december 2005 fusionerede de syv statsanerkendte museer i Sønderjylland og en selvejende institution til Museum Sønderjylland. Konstitueret direktør Orla Madsen, fortæller her om sammenlægningen og perspektiverne.
- Når mindet bliver levende*..... 60
En kirkegårdsvandring sætter gang i minderne. Fhv. forstander Dagmar Bork tegner her en række portrætter af markante sygeplejersker, der har haft deres virke i Sønderjylland.
- Set og sket i Grænselandet* 66
Der var spænding om udfaldet af kommunevalget den 15. november 2005. H.E. Sørensen fulgte valget og begivenhederne umiddelbart efter, at valgresultatet var en realitet. En lille gys er kan læses i grænselandskronikken for sidste kvartal 2005.
- Bognyt*..... 74
- Det sker - på Museum Sønderjylland* 76
- Bagsiden om forsiden* 80
Ribe og Hedeby opstod omkring 700 og 800 e.kr., mens de sønderjyske byer stammer fra årtierne omkring 1200. Museumsinspektør Lennart S. Madsen fortæller på bagsiden om de tidligste bydannelser.

Forsidebillede:

Dele af brolægning og et indgangsparti til en mindre håndværkerbygning fra omkring 1200, fundet ved en arkæologisk undersøgelse i Haderslev. Foto: Museum Sønderjylland, Haderslev Museum.

Aabenraas oprindelse

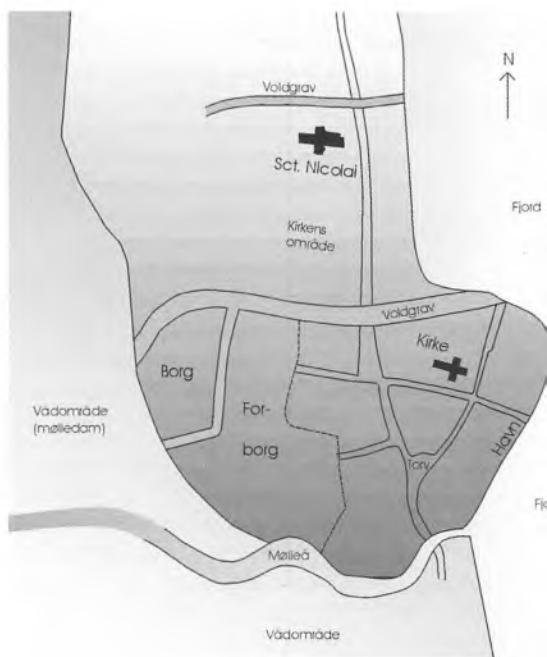
Af JØRGEN WITTE

Kendskabet til Aabenraas tidligste historie er endnu i dag meget begrænset på trods af flere arkæologiske udgravninger gennem de senere år. Fhv. borgmester mag.art. Jørgen Witte har set nærmere på de ældste skriftlige kilder for at indkredse tidspunktet for købstadens grundlæggelse.

Selv om der i de seneste 10-15 år har været gravet flere steder i Aabenraas gamle bykerne, har arkæologerne endnu ikke fundet byens oprindelige middelalderlige placering. Udgravningerne har givet nogle gode oplysninger om købstaden i 1400-tallet, men dens opståen som handelsplads og placering i 1100- eller 1200-tallet er endnu ikke dokumenteret. ¹⁾

Før arkæologerne gik i gang, har historikerne beskrevet Aabenraas ældste historie på grundlag af det ældste navn Opnøraa, nogle få middelalderlige dokumenter og ikke mindst skrån fra 1335, som har rødder tilbage i 1200-tallet. Senest har arkæologen Lennart Madsen i bogen om Sct. Nicolai kirke i Aabenraa sammenfattet den eksisterende viden og givet en kritisk vurdering af Aabenraas opståen. Anden halvdel af 1100-tallet var en stor bydannelsesperiode i Danmark, og mønstret fra denne proces har sikkert også haft betydning for det tidlige Aabenraa. Mange købstæder i Østersøen havde handelen som forudsætning, det dog rigtig fart fra midten af 1100-tallet, bl.a. efter anlæggelsen af Lübeck. ²⁾

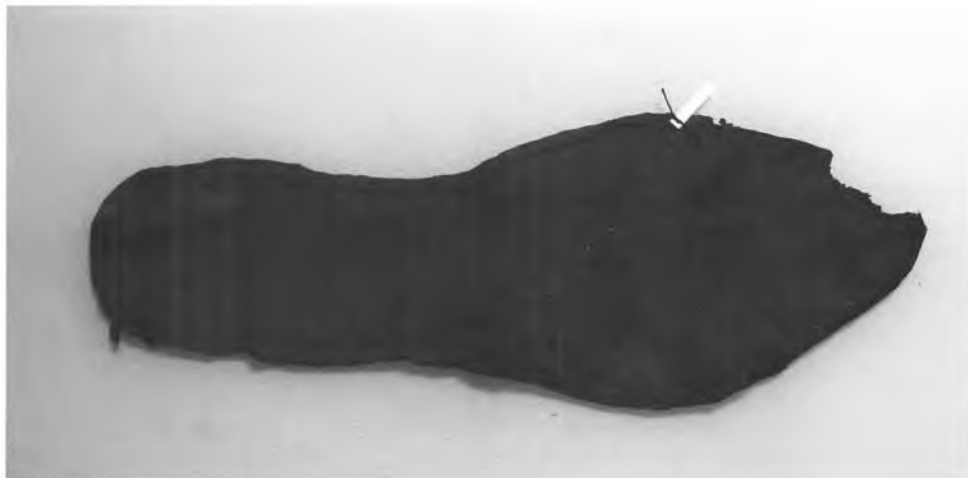
Den brede historiske tolkning er sikkert rigtig, men en mere præcis historisk datering af det ældste Aabenraa ville være ønskelig. Helt nøgternt må man konstatere, at der ikke findes dokumenter eller fund, der går tilbage til 1100-tallet.



Kort over Aabenraas mulige topografiske udvikling med angivelse af, hvor den oprindelige kirke kan have ligget. Tegning: Hans Peter Jørgensen, Museum Sønderjylland. Haderslev Museum.

Denne artikel koncentrerer sig om den ældste omtale af stedet i midten af 1200-tallet og argumenterer for, at det første Aabenraa, Opnøraa, er etableret af kong Christoffer som en kongelig havn i tiden umiddelbart før året 1257.

Et kvart århundrede tidligere havde Kong Valdemars Jordebog i 1231 nævnt stedet Opnør under Rise herred. Dette stednavn tolkes som 'åben sandstrand'. Afgiften fra dette sted viser, at der var tale om landbrugsjord, altså en landsby. Landsbyens beliggenhed kendes ik-



Sålen af en sko fra 1300-tallet, fundet i affaldslag i Sct. Nicolai Gade. Der var gået hul i sålen, og snuden var så slidt, at en Aabenraaborger har smidt den bort. Foto: Museum Sønderjylland. Haderslev Museum

ke. Under Rise herred nævnes også en toldindtægt, som udgiveren af jordebogen mente, vidnede om købstaden Aabenraas tilværelse allerede i 1231. Det er dog langt mere sandsynligt, at der var tale om toldindtægten fra Oksevejen/Hærvejen. Der fandtes en kongsgård Søderup og senere i Middelalderen opkrævedes told ved Toldsted. Man kan også sammenligne stedet med en anden slags kongelig toldopkrævning ved Gedsergård på Falster.³⁾

Samtidig fandtes der dog i 1231 en vis bymæssig bebyggelse, en handelsplads ved Varnæs, altså ved Aabenraa Fjord. Den kongelige foged i Varnæs tog her vare på et omfattende krongods. Om indtægterne noterede kancelliet i jordebogen først skatten i korn og penge, dernæst ydelserne af krongodset Varnæs og dernæst nogle lidt andre skatter. Det sidste omfattede en pengeafgift af arner og gårdsæder, som er blevet fortolket som husleje af borgere og landarbejdere, som boede på kongens jord. Dertil kom begrebet stud, som også var en skat. Endelig

var der en mølle og en færgefart på stedet, som bidrog til kongens indtægter. Afgifterne peger på, at der her lå en købing eller handelsplads. Senest har historikeren Mikael Venge nævnt tanken, at Varnæs kunne opfattes som en forløber for Aabenraa eller Sønderborg.⁴⁾

Handelspladsen ved Varnæs er ikke lokaliseret endnu. Derfor vides det ikke, om den hørte til de mange borganlæg ved kyster og færgesteder til værn mod vender og sørøvere, som fandtes først i 1200-tallet. Behovet for denne beskyttelse svandt bort, og mellem 1200 og 1270 skød en række byer frem under kongelig overhøjhed. Størstedelen af disse købstæder fandtes ved kysten og gerne så langt inde i en fjord, som det var muligt at færdes med skib.⁵⁾ Nu var det primære formål etableringen af et handelssted. Dette skift i formålet kan have ført til en flytning af den navnløse bydannelse ved Varnæs til en placering ved åen i bunden af Aabenraa fjord, det senere Opnør-aa. I hvert fald sank købingen i Varnæs ned til at blive en landsby.

Flytningen af byfunktionen kan være sket i de sidste år, før kong Valdemar II døde i 1241, hvis man kan bygge på formuleringerne i Aabenraas skrå fra 1335. Stadsretten (skråen) blev bekræftet 90 år efter kong Valdemars død, og den henviser til forholdene på hans tid.⁶⁾ Hensigten var muligvis blot at udtrykke, at det drejede sig om meget gamle rettigheder ved at henviser til den store konges tid.

Efter kong Valdemar II's død opstod der konflikter mellem hans sønner. I 1252 blev den tredje søn, Christoffer, dansk konge. Han gik i gang med at belønne sine støtter. I sin regerings første år opholdt han sig i Ribe bl.a. den 25. juli 1252. De begunstigelser, som borgere og andre i samtiden opnåede af en hersker, gjaldt ikke længere end hans levetid. Som tak til borgerne i byen for deres ydelser og fortjenester gennem lang tid gav kong Christoffer borgerne i Ribe frihed til at handle, hvor som helst de måtte komme med deres varer, fri for betaling af told, torvegæld, forband og vragret.

En uge senere, den 31. juli 1252, tog han sine gode venner, Lübecks borgere, under sin beskyttelse med en endnu større begunstigelse, end hans forgængere havde gjort. Ingen af hans ombudsmænd skulle forulempe dem, dekreterede han. Den 2. august var det Slesvigs borgere, der blev fritaget for told, torvegæld og andre kongelige afgifter inden for rigets grænser, så de som i hans forfædres tid frit kunne købe, hvad de ville, og frit føre det derhen, hvor de ville.⁷⁾ Dermed havde han begunstiget købmændene i de to store syddanske byer samt den nordtyske handelsmagt i Lübeck, der var ved at blive fremtrædende i Østersøen.

Interesseret i de handelsmæssige aktiviteter mellem land og by var også en betydelig kirkelig institution som cistercienserklosteret Løgum Kloster, der fik underlagt sig flere og flere gårde. Det lå i landlige omgivelser nær den ny købstad

Tønder, men omtrent lige langt fra den store handelsby Ribe på vestkysten og østkysten med Aabenraa Fjord.⁸⁾ Under sit ophold i Ribe tog kongen tre dage senere, den 5. august 1252, også abbeden og det menige konvent i Løgum med alt deres gods og undergivne i sin særlige beskyttelse. Han lod al deres ejendom være fuldstændig fritaget for ledingsbyrde, ombudsmandens krav og de øvrige afgifter og ydelser, som var kongens ret. Det blev strengt påbudt, at ingen måtte forulempe brødrene mod dette værnebrev. Året forud havde hans afdøde bror, kong Abel, på næsten enslydende vis fritaget Løgum Kloster for leding, ombudsmandens krav og andre afgifter til kongen.⁹⁾ Løgum Kloster fik altså fritagelse for alle kongelige afgiftskrav, sådan som de fandtes på dette tidspunkt.

Fem år senere, den 2. maj 1257, opholdt kong Christoffer sig igen i Ribe. Ved denne lejlighed stadfæstede han en dom i en gammel strid mellem Løgum Kloster og den adelige Ubbe Tordsen om noget gods i Burkal sogn. Det er sandsynligt, at abbeden i Løgum Kloster da har gjort kongen opmærksom på, at klostret havde fået et afgiftsmæssigt problem med en nyoprettet kongelig havn i Opnøraa, altså Opnør ved åen.

Kongens lokale repræsentant havde åbenbart holdt på, at klostret skulle betale udførselstold, sådan som andre skulle det. Dagen derpå, den 3. maj 1257, erklærede kongen derfor, at »vore elskede brødre og herrer, munkene i Løgum Kloster«, var fritagne for betaling af told, hvis de nogensinde måtte komme til »vor havn i Aabenraa« med deres skibe eller til nogen anden havn inden for kongens rige. Han forbød, at nogen af »vore ombudsmænd« eller nogen anden rejste krav over for disse herrer eller deres bud. Brevet blev udgivet på kongens befaling og i nærvær af bisperne Peder af Århus og Niels af Slesvig.¹⁰⁾



Et blik ned i en skelgrøft, gravet i undergrundsleret engang i 1200-tallet. Grøften markerede sandsynligvis skellet mellem Aabenraa by og Aabenraahus. Skelgrøften fandtes mellem Vestergade 2 og 4. Foto: Museum Sønderjylland. Haderslev Museum.

Rent formelt bekræftede kongen således, at Løgum Kloster, der fem år i forvejen havde fået generel fritagelse for alle ombudsmandens krav, også havde fået det i kongens havn Aabenraa. Betegnelsen »vor« havn er vist sjælden, men det må betyde, at anlægget af havnen ved åen er sket ved kongelig indgriben. Kong Christoffer kom i øvrigt to år senere, dvs. kort før sin død i 1259, til Opnøraa, som

det fremgår af et brev, som han udstedte på stedet.¹¹⁾

Den bymæssige bebyggelse på den sydlige bybakke ved åen kan som nævnt være opstået i de foregående år i sammenhæng med, at handelspladsen ved Varnæs blev opgivet, men uden nye facts er dette kun gisninger. Gisningerne gælder også forholdet til den ikke-lokaliserede landsby Opnør. Det er dog naturligt

at forestille sig, at der i dette første Opnør-aa fandtes nogle bul- eller bindingsværkhuse til købmænd og håndværkere, et torv og en lille kirke. Kirken er formentlig den, som der endnu i 1600-tallet fandtes spor af ved den nuværende Skibbrogade. I Opnør-aa opkrævede kongens ombudsmand told af de handlende. Opnør-aa var nok et lille sted, men har vel lignet den kongelige, kontrollerede markedsplads Tårnborgh ved Korsør fra midten af 1200-tallet, der kendes fra udgravninger i begyndelsen af 1980'erne.¹²⁾

Et indtryk af livet på samtidens små handelspladser kan man også få af bogen »Kongespejlet«. I tiden omkring 1220-30 skrev en nordmand i bogen nogle generelle regler for en klog købmænds adfærd i det fremmede. Han omtaler bl.a., hvordan købmanden på sine rejser burde søge herberg i købstaden hos en fredeligsindet husbond, straks gå til messe i kirke om morgenen, ikke være for fedtet over for kongens ombudsmand osv.¹³⁾ Det har nok ikke været meget forskelligt fra Norge. Man kan således forestille sig de toldfri gejstlige repræsentanter fra Løgum Kloster bevæge sig op forbi nogle få huse i den ældste gade, Fiskergade, nede fra havnen ved åen og op til den lille kirke, der måske har heddet Skt. Knud.

Den kongelige involvering i Opnør-aa kan have bevirket, at bebyggelsen fik en kraftig vækst. Der må have været en stærk vilje fra midten af 1200-tallet til at etablere en stor Sct. Nicolai kirke uden for byen øverst på bakken samt et spedalskhedshospital, Sct. Jørgen, lidt nord for byen. Begge dele må have krævet et betydeligt økonomisk overskud.

Overvejelserne om Aabenraas oprindelse på grundlag af de ældste dokumenter fører til den konklusion, at »havnebyen Opnøraa« åbenbart ikke er meget ældre end 1250'erne, men naturligvis kan fremtidige arkæologiske fund bevirke, at denne opfattelse må revideres.

Noter

- 1) Lennart Madsen: »De middelalderlige købstæder i Nordslesvig« i: Sønderjysk Månedsskrift 1999 s. 236-244.
- 2) »Åbenrå Bys Historie« ved Johan Hvidtfeldt og Peter Kr. Iversen (1961) bd. I s. 20f; »Sct. Nicolai kirke i Aabenraa en bykirke gennem 750 år« red. Lars N. Henningsen (2002) s. 9-16.
- 3) »Kong Valdemars Jordebog« ved Svend Aakjær (1926-43) bd. 2. s. 83-87; Mikael Venge: »Dansk Toldhistorie« i: »Fra åretold til toldetat« (1987) s. 16; Mikael Venge: »Dansk Skattheorie. Danmarks skatter i middelalderen indtil 1340« bd. I (2002) s. 79.
- 4) Johan Hvidtfeldt: »Varnæs Sogns Historie« (1944) s. 10f; Mikael Venge: »Dansk Skattheorie« bd. I s. 116; Varnæs hørte oprindeligt til Sundeved.
- 5) »Dansk søfarts historie indtil 1588« af Jan Bill m.fl. (1997) bd. I s. 104, 115 og 118; Lennart Madsen: »De middelalderlige købstæder i Nordslesvig« s. 240, at Varnæs ikke er lokaliseret.
- 6) »Danmarks Riges Breve« 2. Rk. 11 Bd. 1333-1336 (1950) nr. 215.
- 7) »Danmarks Riges Breve« 2. Rk. 1. bd. (1938) 1250-1265 nr. 68, 70, 73.
- 8) Per Ethelberg m.fl.: »Det Sønderjyske Landbrugs Historie. Jernalder, Vikingetid & Middelalder« (2003) bd. II s. 486; Brian Patrick McGuire: »The Cistercians in Denmark« (1982) s. 142, 237.
- 9) Danmarks Riges Breve 2. Rk. 1. bd. (1938) 1250-1265 nr 73, 37.
- 10) Danmarks Riges Breve 2. Rk. 1. bd. (1938) 1250-1265 nr. 223, 224.
- 11) Danmarks Riges Breve 2. Rk. 1. bd. (1938) 1250-1265 nr. 274.
- 12) <http://www.kalmus.dk/Historien/taarnbg.htm>; om købmændskirker se Paul Johansen: »Die Kaufmannskirche« i: »Die Zeit der Stadtgründung in Ostseeraum.« Acta Visbyensia I (1963) s. 85ff.
- 13) »Kongespejlet«, »Konungs Skuggsjá« Overs. ved Finnur Jonsson (1926) s. 6ff.

Sønderborgs tidlige historie

Af HENNING MATHIESEN

Sønderborg bys oprindelse er kun yderst sparsomt belyst. Henning Mathiesen forsøger her at kaste nyt lys over byens ældste historie.

Af de sønderjyske købstæder har Sønderborg klart den dårligst belyste historie i tiden før år 1300, hvilket skyldes, at der kun er bevaret meget få samtidige kilder. De kilder, der er bevaret, har oftest kun perifer betydning for byen eller borgen.

Den almindeligste opfattelse er, at bor-

gen er opført under Valdemar den Store på samme tid som vagttårnet på Sprogø i Storebælt, Tårnborgh ved Korsør og Nyborg. Opfattelsen er videre, at borgen i lighed med Kalundborg og Vordingborg har været en del af et dansk forsvarsværn mod venderne. Kongens søstersøn, Knud Prislause, der havde gods på Als, nævnes som en mulig byggherre, efter at vendiske styrker forud for Arkonas befrielse havde hærget den alsiske østkyst.

Denne tese er første gang fremsat af J. P. Trap i krigsåret 1864, men ret beset har man ikke fundet hverken kilder eller arkæologiske fund, der bekræfter denne antagelse!

Bebyggelsen på Als for 800 år siden

Ikke kun arkæologiske fund, men også stednavnene vidner om den tidlige bebyggelse på Als. Eksempelvis vidner stednavne på -ing (Stevning, Eking (Egen), Ketting og Klinting) samt -lev (Hundslev og Sebbelev) om bysamfund, der er etableret i germansk jernalder, om end de ikke altid har ligget på samme sted, Vikingetidens Ketting har sandsynligvis ligget sydøst for den nuværende landsby, medens byen »Gammelstrup«, der nævnes 1257, måske er navnet på den oprindelige landsby.

Fra vikingetiden er der gjort fund i bl.a. Ketting og Ormstoft (Wormstoft). Sidstnævnte er et navn med endelsen -toft, der stammer fra før vikingetiden.

I slutningen af vikingetiden er der opstået en del nye byer på øen; de er på Als kendetegnet ved endelserne -bøl, -by eller -bjerg. Herfra er torperne (endelsen -rup) udflyttet.



Sønderborgs formodede udstrækning i 1200-tallet. Tegning: Jørgen Andersen. Museum Sønderjylland. Haderslev Museum



Akvarel udført af museumsinspektør Jens Raben der viser, hvorledes han forestillede sig, handelspladsen Brovold kan have set ud. Tegning: Museum Sønderjylland. Sønderborg Slot.

I den tidlige middelalder har der dog kun været en sparsom bydannelse på Als. Sydcoysten ved Kegnæs har været ubeboet, medens østkysten så at sige ikke havde bydannelse. Indbyggerne boede fortrinsvis på beskyttede steder på øens vestkyst eller inde omkring øens højderyg. En opførelse af et forsvarsværn ved den snævre indsejling fra Syd ved Alsund ville derfor ikke have givet øens indbyggere noget værn mod venderne!

Handelspladser og markeder

Den ældste handelsplads på Als lå ved Nordborg Sø, ikke langt fra kirken, der er opført i landsbyen Tontoft, der stammer fra vikingetiden. Tilgangen til dette marked kunne foregå ad søvejen, hvor skibene skulle sejle ind gennem et indviklet fjordsystem ved Steg, »Stikæ«, hvor man havde nedrammet pæle ved indsejlingen,

således at man kunne regulere besejlingen og lukke for uønskede gæster som f.eks. venderne.

For at beskytte handelspladsen, der senere fik navnet Købing, blev der opført en borg på en lille holm i Nordborg Sø. Ifølge Saxo opførte kongen, Svend Grathe, to sådanne borge i 1152, og man har på et meget løst grundlag ment, at det senere Nordborg Slot har været det ene af disse fæstningsværker.

I de ældste bevarede akter omtales dette forsvarsværn som »Castrum Alsia« – Alsborg – hvilket synes at bekræfte, at det var den eneste fæstning på øen. Der er ikke foretaget egentlige arkæologiske undersøgelser af borgruinerne yderst på et næs ud for det nuværende slot. Tårnet synes dog at have været sikkert, idet Valdemar den Stores skurkagtige fætter, biskop Valdemar, der en tid også var stat-



På Sønderborg Slot finder man denne romanske døbefont, der formentlig stammer fra den oprindelige Sct. Nicolai kirke i Sønderborg. Foto: Lennart S. Madsen. Museum Sønderjylland. Haderslev Museum.

holder i hertugdømmet Slesvig, ifølge en senere tilføjelse i Sjællandske krønike sad fængslet i »turri Norburgh« fra 1193 til 1198, hvor han blev overført til Søborg i Nordsjælland.

Også længere sydpå, ved Bro Vold i Ketting sogn, har der været et marked, hvortil det har været muligt at sejle gennem Augustenborg Fjord og et mindre vandløb, hvor der i 1930'erne er blevet foretaget arkæologiske udgravninger og fundet en række ensartede boder. Fundene synes at bekræfte, at markedet har været i brug fra tidligst år 1100 til hen mod midten af 1200-årene, men på basis af fund har man konkluderet, at pladsen nok har været anvendt fra ca. 1150 til nogle årtier efter 1200.

Markedet lå på en halvkredsvold, omgivet med delvise voldgrave.

De politiske og administrative forhold under Valdemarerne

I Valdemarernes tid (1157-1241) stod kirken og den kongelige familie sammen, hvorved riget blev styrket, hvilket bl.a. forsvarsværnene ved det for landet så vigtige Storebælt vidner om. Vordingborg blev ligeledes udbygget, idet det var her, ledingshærene samledes, når de skulle på togt mod ærkefjenderne i de vendiske områder.

I denne forbindelse har Als slet ikke haft nogen tilsvarende betydning: Skulle der opføres et varslingsstårn, var en placering i det sydøstligste hjørne nok det strategisk bedste sted. Her lå Kegborg, men er der på Als tale om et egentligt forsvarsværn, der kunne være opført af en så betydningsfuld person som Knud Prislause, ville placeringen tæt på ho-

vedgården Kegnæsgård være en mulighed. Gården nævnes dog først i kilderne under Valdemar Atterdag. Blandt fyrstens besiddelser, der blev overladt kirken i Odense, nævnes to gårde i det nærliggende Tandslet.

Efter erobringen af Arkona på Rügen blev Danmark definitivt fri for vendernes hærgen, hvilket utvivlsomt kunne mærkes i nærområderne omkring Østersøen. For indbyggerne betød dette, at ledingshæren kunne afvikles, og i stedet måtte indbyggerne betale en pengeafgift til kongen som kompensation for krigstjenesten.

Den større produktivitet medførte også en større overskudsproduktion, der skulle afsættes. De bedre og mere frie vilkår gav grundlag for etablering af købstæder over hele landet.

Købmændene i Hedeby eller Slesvig havde før Arkonas fald haft en dominerende rolle, men den blev gradvis overtaget af andre byer i Østersøområdet. Dette gjaldt i særdeleshed Lübeck, der udviklede sig til en dominerende handelsstad, medens den var besat af danskerne fra 1204 til 1225. I 1226 efter løsrivelsen fra Danmark blev byen optaget som fri rigsstad i det tyske rige. Her benyttede man en skibstype, koggen, der stak dybere i vandet og var betydelig mere rummelig end de hidtil benyttede fladbundede skandinaviske skibe. I århundrederne fremover kom koggerne til at kendetegne Hansestæderne, og søtransporten betød, at handelspladserne fortrinsvis skulle ligge tæt på havet.

Als hørte i kirkelig henseende under Fyns stift (i lighed med øerne Ærø, Tåsinge, Langeland, Lolland og Falster), medens Sundeved på det jyske fastland lå under biskoppen i Slesvig. Sundeved nævnes som herred i Valdemars jordebog fra 1231 og omfattede også Varnæs, der synes at have haft stor betydning for herredet. I 1271 nævnes Sundeved igen sam-

men med andre herreder i Sønderjylland. Herredet er efterfølgende blevet delt, og i 1373 har herredet fået navnet »Nybilherrit« efter tingstedet i Nybøl. Navnet »Sundeved« betyder skoven ved sundet og antyder et skovrigt område.

Als synes også i verdenslig henseende at have hørt under Fyn, idet øen lå uden for den jyske sysselinddeling. Øen nævnes endnu 1226 som ét herred.

Såvel Als som Sundeved har således været tyndt befolket i årene før 1200, og området har været alt for betydningsløst til, at nogen har ladet et forsvarsværn opføre mod en fjende, der definitivt var uskadeliggjort efter Rügens erobring!

De fredelige forhold i Valdemartiden er også kendetegnet ved en voldsom befolkningsvækst, særlig i yderområderne, herunder øerne i Østersøen. Dette ses i administrativ henseende af, at nogle af herrederne er opdelt i nye og, i modsætning til de gamle, der oftest er opkaldt efter en lokalitet, er blevet delt i en nordlig og sydlig del.

Als er i Valdemars jordebog fra 1231, i lighed med Langeland og Falster, blevet delt i Nørre- og Søndre herred. Herredsgrænserne kendes dog først fra 1483, hvor Nørre herred bestod af Nordborg, Havnbjerg og Oksbøl sogne.

Grundlæggelsen af Sønderborg

Markedsforholdene på Als har ikke været ideelle for de nye skibstyper, der næppe kunne komme helt ind til markedspladserne i Nordborg Sø og ved Bro Vold, der følgelig gradvis har mistet betydning. Det blev markedspladsen, der flyttede: Her var der en god, dyb og naturlig havn i adelbyen Klintings ejerlav i Ulkebøl sogn.

Den borg, der har givet byen navn, er ifølge Erich Pontoppidan opført på pæle på en lille holm i Alssund, omgivet af vand, »saa at Pladsen, hvor Slottet staaer, egentlig danner Havnen«. Ved en oprens-

ning af indsejlingen til Alssund i midten af 1990'erne blev der fundet en del forvitrede træpæle, men de blev ikke undersøgt dendrokronologisk. Træpælene kan stamme fra en tidlig spærring for at kunne kontrollere indsejlingen og styre skibene ad specielle ruter. En sådan spærring kendes også fra Steg på Nordals.

På det tidspunkt, hvor borgen og byen blev opført, var sognedannelsen afsluttet. Den kirke, der senere er blevet opført i byen, St. Nicolai-kirken, blev derfor indtil reformationen betragtet som et annekst til Ulkebøl kirke.

Ud over handelsbyen lå der også lidt længere nordpå en St. Jørgens by, hvor der allerede 1306 nævnes et hospital, viet til St. Jørgen – en »yngre« helgen end St. Nicolai, hvorfor St. Nicolai kirken må antages at være ældst af de to kirkelige institutioner.

Valdemar Sejr tilbragte en stor del af sin tid i Sønderjylland, hvor han var statholder, indtil han afløste sin ældre broder Knud som konge ved dennes død 1202. Han fik ved et politisk spil erhvervet ikke blot Holsten, men hele området nord for Elben inklusiv Lübeck, et område, der under navnet »Nordelbingen« blev bestyret af kongens søstersøn, grev Albrecht af Orlamünde

I 1223 blev kongen og hans søn, prins Valdemar, taget til fange af grev Heinrich af Schwerin på Lyø få km øst for Als. Landets indbyggere måtte godt to år senere løskøbe de kongelige fanger for et betragteligt beløb. I 1227 tabte Valdemar Sejr slaget ved Bornhöved, hvorefter kongens magt over de tyske områder inklusive Holsten var slut for evigt.

Den tyske grev Albrecht af Orlamünde, der var en af kongens mest betroede personer, måtte følgelig afstå hele Nordelbingen, men i 1229 omtales han i et diplom om dronning Eleonores medgift som »Dux Alsia« – hertug af Als.

Han var søn af Siefried III af Orlamün-

de og Valdemar den Stores datter Sophie, hvis ægteskab blev besluttet i 1181 ved en sammenkomst i Lübeck, hvor den tyske kejser Friedrich Barbarossa var til stede. Kejseren deltog også i bryllupshøjtideligheden i Slesvig kort tid efter, hvilket vidner om hans fornemme herkomst.

Som bestyrer af Nordelbingen synes Albrecht af Orlamünde at have haft en betydelig indflydelse og magt som feltherre og forhandlingsleder med ledende tyske fyrster. Han har dog også haft en væsentlig indflydelse i områdets politik og merkantile forhold, idet han i eget navn har stået for møntudstedelsen i Hamburg, ligesom han har haft indflydelse på handelsforholdene i såvel Hamburg som Lübeck. Han har også været yderst rundhåndet over for flere kirkelige institutioner i sit tyske område.

Det har således været en yderst erfaren person med fornemme relationer, der er blevet udnævnt til hertug af Als. Han har dog nok primært opholdt sig i sine tyske besiddelser, idet der ikke kendes noget diplom eller lignende, der er udstedt på øen af hertugen inden hans død i 1245. Hans arvegods på Als blev i fordragelighed overdraget kongen (Erik Plovpenning) af dennes brødre (Abel og Kristoffer). Det lå i bl.a. Elstrup, Ulkebøl, Mjels, Vibøge, Fjelby, Lysabild, Almsted og Langesø. Da en stor del af godset er beliggende på øens sydøstlige hjørne, kan hertugen også have haft Kegnæsgård, som hørte til Kegborg.

I kong Valdemars jordebog fra 1231 er der en opremsning af alle kongelever, dvs. områder, hvorfra kongen fik sine indtægter, eller hvor han havde sine administrative centre – kongsgårdene. Det drejer sig om samlede jordområder og om byer, der svarede kongen afgifter. I denne jordebog er der kun nævnt to alsiske byer, Ketting og Klinting, sammenføjet med det latinske »og« (»In Alsia Ketyngy et Clintyngy«); byerne nævnes i tilslutning til Fyn.

Nordborg er ikke nævnt. Kongen synes således ikke at have haft indtægter herfra, sandsynligvis fordi borgen (måske sammen med Kegborg/Kegnæsgård) har været overladt søstersønnen Albrecht af Orlamünde. De to samhørende byer lå altså direkte under kongen, om end de lå i hver sit sogn. Kongen, der pr. definition stod som handelens beskytter, har altså haft interesser i området i Klinting, hvor handelspladsen fra Bro var under udflytning. Købstaden var altså under etablering på det tidspunkt og på lignende måde, som det kendes fra Aaberuaa, Haderslev og Tønder, hvor byerne er udgået fra en nærliggende landsby.

Landsbyen Klinting ligger i dag længe re østpå end tidligere. I 1530'erne nævnes et »Vorwarck« ved slottet i Sønderborg, men landsbyen Klinting, der i plovskattefortegnelsen fra 1535 var på otte plove, synes at være blevet flyttet længere østpå i slutningen af 1500-årene af hertug Hans den Yngre for at give plads til en nyoprettet hovedgård, Sønderborg Ladegård. Herefter nævnes byen med otte meget små gårde med egaliserede jordebogsaftifter.

I 1544 opstod der stridigheder om nogle rettigheder til jord, som indbyggerne i Klinting havde indhegnet, men som Sønderborgs borgmester og rådmænd mente at have haft kongeligt privilegerede rettigheder til i mere end 100 år. Dette blev bekræftet. Når borgerne i Sønderborg efter år 1600 klagede over, at hertug Hans den Yngre havde frataget dem byens jord, er det sandsynligvis rettighe-derne til denne jord, de har mistet! Omkring 1640 nedlagde den sønderborgske hertug Hans Christian sammen med sin broder, den senere augustenburgske hertug Ernst Günther, landsbyen Majgård på Als. Efter at den havde tjent som bolig for sidstnævnte, blev gården omdannet til hovedgården Majbølgård. Deres farfar, Hans den Yngre, har sandsynlig-

vis på lignende måde bygget Sønderborg Ladegård på resterne af gårdene i det oprindelige Klinting!

Under kong Valdemar Sejrs indledtes en centralistisk styreform med udgangspunkt i kongens besiddelser. Dette skete gennem en stærk lokalforvaltning med herrederne som udgangspunkt. Samtidig ændrede herrederne karakter fra at være et militært område til at være et lokalt forvaltningsdistrikt og retsområde, der også kunne udnyttes økonomisk.

Borgtårnets formål

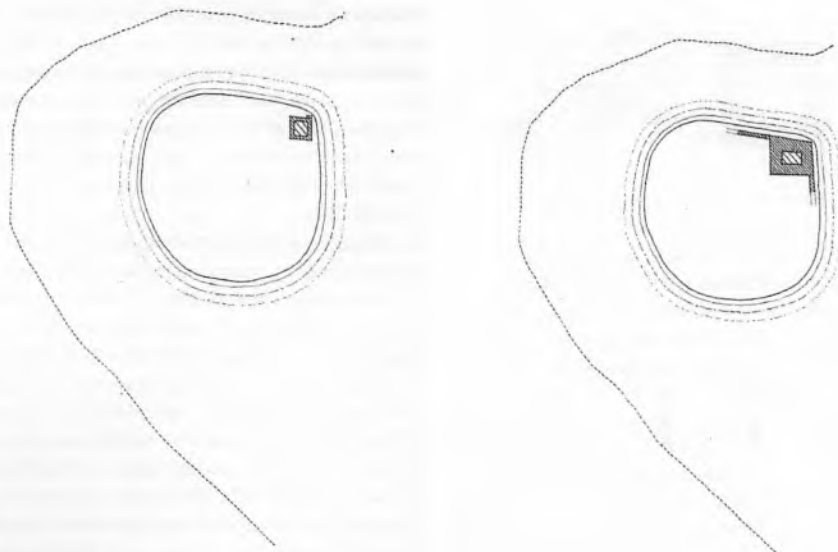
Arkæologiske undersøgelser har vist, at den første del af Sønderborg slot som de øvrige danske borges fra den tid kun har været et enkeltstående tårn, formentlig med en overbygning af træ, på den nordøstligste del af holmen i Allsund, længst væk fra indsejlingen til sundet. Holmen var omgivet af dybt vand på alle sider.

Tårnets placering vidner om, at nærheden til den alsiske kyst syd for havnen, nærheden til handelsskibene og kontrollen med, hvad der foregik, nok har været mindst lige så vigtig som placeringen af et forsvarsværn.

I Slesvig havde man haft et pælesystem, der med kæder gjorde det muligt at lukke for indsejlingen til Slesvig, og ved Slisminde blev tolden af de indkomne skibe betalt. Dette toldsted er også omtalt i Valdemars jordebog og har været såvel kongen som dennes nevø bekendt.

Tårnet i Sønderborg er sandsynligvis opført på kongeligt bud, ikke kun som forsvarsværn, men også som toldoprævningssted. Det kan ikke udelukkes, at Albrecht af Orlamünde har haft en finger med i spillet, eksempelvis fik han i sin tid som hertug af Nordelbingen andel i indtægterne fra tolden i Lübeck fra kongen.

Herved bliver Sønderborg en brik i kong Valdemar Sejrs primære politiske



Rekonstruktionstegninger af, hvorledes Sønderborg Slot menes at have set ud henholdsvis ca. 1200 (venstre) og ca. 1250 (højre). Tegninger: Otto Norn m.fl. Sønderborg Slot.

mål, nemlig at indkassere alt, hvad hans kongemagt kunne indbringe og derved sikre sin familie bedst muligt. Denne politik medførte også, at hans søn Abel i en alder af kun 13 år i 1232 erhvervede Slesvig (inklusive Sundeved, men eksklusive Als) som hertugdømme. Da han fyldte 18 år blev den hertugelige kongesøn gift med Mechtilde, en datter af grev Adolf 4. af Holsten. Dette familieskab var stærkt medvirkende til den famøse udvikling, hertugdømmet kom til at gennemgå de næste 700 år!

Kongens søn af første ægteskab, den udvalgte prins Valdemar, der døde før sin fader, havde tidligere fået tillagt områder på Sydfyn, medens Abels mindre broder, Kristoffer, havde fået Lolland og Falster i len.

Efter Valdemar Sejrs død

Da Valdemar Sejr døde 1241 var ikke alle

ne Sønderjylland, Als og Lolland/Falster udskilt som særskilte len, men også Blekinge og Nørrehalland var udskilt fra kongeriget til særskilte områder, der var forlenet til familien.

I 1250 døde Erik Plovpenning under suspekter forhold, og hans ældste bror, Abel, blev konge. Herved kom hertugdømmet Sønderjylland under kronen, hvor det blev forenet med Als. Foreningen varede dog kun to år, hvorefter Abel blev myrdet og erstattet som konge af sin broder, Valdemar Sejrs tredje søn Kristoffer. Han benyttede sig af, at Abels søn, Valdemar, sad i Köln som fange af den lokale ærkebiskop, der krævede løsepenge. I 1253 kom hertug Valdemar Abels søn dog fri og fik med militær hjælp fra moderens familie, greverne af Holsten, Sønderjylland, men ikke Als, som len.

Als synes på dette tidspunkt at have været et attraktivt område, sandsynlig-

vis på grund af sin handel og gode havn i Sønderborg. Kongen forbeholdt sig retighederne til »terre Alsie«, der skulle have været overladt til en anden tysk vasal/kongelig familiemedlem, nemlig den unge hertug Albrecht af Braunschweig, der havde assisteret kongen som krigsherre mod holstenerne. Øen var på dette tidspunkt øjensynligt erobret af de holstenske hjælpetropper, hvorfor hertugen måtte lade sig affinde med Samsø og Endelave, indtil han kunne få det mere attraktive Als. Kongen angreb efter forlydende øen, hvorved borgtårnet blev lagt i ruiner. Hertug Valdemar Abelsøn synes dog at have beholdt Als, idet han 15. juli 1256 stadfæstede sin fader, kong Abels overdragelse af gods til Løgum kloster. Det er første gang, Sønderborg nævnes i de skriftlige kilder.

En bekræftelse på klosterets privilegier blev allerede ti år tidligere i 1246 udstedt et dokument »Datum Alsö anno domini MCCXLVI. Idus Augusti septimo«. »Castrum« mangler sandsynligvis sammesteds, måske fordi borgen/byen endnu ikke har fået noget entydigt navn.

Als kendes på dette tidspunkt næsten kun fra diplomer af sekundær betydning for området, men udstedt på øen. Medens der med Nordborg altid er tale om akter, som henviser til en borg eller et tårn, omtales Sønderborg altid uden tilføjelse af »Castrum«, men højst med »Als« tilføjet. Der er således ikke umiddelbart belæg for at antage, at diplomerne er udstedt i et forsvarsværk. De kan også være udstedt i byen Sønderborg.

I 1257 døde hertug Valdemar uden arvinger, hvorfor hele hans område var hjemfalden til kronen. Igen protesterede enkedronning Mechtilde, og igen rykkede hendes holstenske familie hende til undsætning. Også ærkebiskoppen Jens Grand og flere jyske bisper støttede oprøret. Kong Kristoffer blev myrdet som den tredje af Valdemar Sejrs sønner. Man

indgik året efter et forlig, hvorefter hans søn, den unge Erik Klipping, blev konge, mens enkedronning Mechtilde fik gennemtrumfet, at hendes søn, Erik Abelsøn, blev hertug i Sønderjylland og Als.

Der var dog stadig ikke fred, og kong Erik, bistået af sin moder, enkedronning Margrethe Sambiria, angreb i 1261 Sønderjylland, hvor de dog led nederlag i slaget ved Lohede: Den unge konge måtte desuden lide den tort, at han blev fængslet i tårnet i Nordborg, der øjensynligt har været mere sikkert end tårnet ved Sønderborg. Dronning Mechtilde fik yderligere gennemtrumfet, at hendes yngre søn, Abel Abelsøn, blev udnævnt til hertug af Langeland, hvor han sad indtil 1279, hvor han døde. Han fik endvidere rådighed over det sydfynske gods, der i sin tid tilhørte hans fader.

Selv efter kongens frigivelse tre år senere var der ikke enighed om Als. Da hertug Valdemar Eriksøn i 1272 døde, blev kongen udnævnt til hans søns formynder og fratog ham straks øen Als. Et holstensk oprør blev denne gang slået tilbage.

Als synes således at have været et lukrativt område, der konstant gav anledning til stridigheder mellem kongen og den sønderjyske hertug, sandsynligvis på grund af sin frugtbarhed og den gode naturhavn i Sønderborg. Det har derfor næppe været tilfældigt, at kong Erik Klipping i 1283 gav borgerne fra de vendiske byer Lübeck, Wismar, Demmin, Stralsund, Greifswald, Stettin og Anklam opholds- og handelstilladelse i Danmark i ét år i netop »Sundærburgh, Alsie«. Disse byer dannede kærnen i den organisation, der siden 1266 var kendt som Hansesæderne.

I 1284 krævede Valdemar Eriksøn igen, at kongen skulle overgive ham øen Als, der havde tilhørt hans fader. Kravet blev afvist og hertugen fængslet i Søborg. I 1286 blev han frigivet mod at frasige sig ejendomskravet »over landet Als med



Med nederlaget ved Bornhöved tabte Valdemar Sejr og dermed den danske konge endegyldigt magten over Holsten. Illustration: Christian Degn. Schleswig-Holstein eine Landesgeschichte.

slot, mand, jordegne bønder, hvad ed og lydighed vedrører«.

Allerede året efter blev Erik Klipping dog myrdet ved Finderup Lade. Hans søn, Erik Menved, var umyndig, hvorfor hertug Valdemar blev udnævnt som hans formynder, selv om hans moder, enkedronning Agnes, reelt fungerede som sådan. Hertug Valdemar Eriksøn havde ikke glemt den frugtbare ø med den gode naturhavn, og han fik ikke blot tillagt Als og Ærø, men også i en periode Langeland samt det tidligere nævnte fynske

gods til sit hertugdømme.

1289 forsøgte den danske drost Peder Hoseøl at tage den sønderjyske hertug til fange. Forsøget mislykkedes, og i stedet måtte han lide den tort at blive taget til fange og ført til Sønderborg, hvor han sad ét år. Det er første gang, man hører om Sønderborg som en fæstning med den latinske betegnelse »castro Synderburgh«. Det er vel næppe unaturligt, at tårnet i lighed med de borge, der blev opført i Tønder, Haderslev, Kolding, Ribe (og måske Aabenraa), er blevet befæstet, med

stridighederne de foregående mere end 30 år in mente! Endnu i 1296 opstod der stridigheder om øen Als, men fra 1297 er der definitivt ro om øens tilhørsforhold. Øen lå definitivt til hertugdømmet!

De slesvigske hertuger måtte med tiden afstå stadig mere magt til deres holstenske familiemedlemmer, og de to sidste hertuger af Abels slægt, Valdemar og Henrik, besad efterhånden ikke meget andet gods i Sønderjylland end Als. End ikke deres familieskab med Valdemar Atterdag, der i 1340 på Sønderborg Slot ægtede hertug Valdemars datter Hedvig, medførte fredelige forhold til kongefamilien.

Den abelske hertuginie uddøde med hertug Henrik 1375, samme år som dennes svoger, kong Valdemar Atterdag, udåndede. De holstenske grever fik hurtigt overtaget, hvilket utvivlsomt har medført tilbagegang for byen, da den ikke længe var sæde for et hertugeligt hof.

Sammenfatning

Sønderborgs tidlige historie er ret dårligt belyst, men man har fra krigsåret 1864 en teori om, at borgen er bygget i krigstider, og har derfor skønnet, at borgen er bygget som forsvar mod venderne, der hærgede hele østersøområdet.

Der blev ret tidligt bygget et forsvarstårn ved markedspladsen ved Nordborg Sø, hvortil man kun kunne komme ad smalle, fuldt kontrollerbare sejleveje, men fra midten af 1100-årene er der også gjort arkæologiske fund ved Bro i Ketting sogn. Denne markedsplads synes dog kun at have været benyttet indtil slutningen af 1220'erne, hvorefter man, som et sagn antyder, flyttede til en ø ved det smalleste sted i Allsund, Klinting i Ulkebøl sogn. Her var en god og dyb naturhavn, der i modsætning til forholdene ved Nordborg var velegnet til de lübske kogger. Følgelig mistede »Købing« på Nordals hurtigt sin betydning.

Det nye marked blev af mere stationær karakter, og der blev ved indsejlingen opført en bygning af landsherren eller dennes vasal på stedet, den tyske hertug Albrecht af Orlamünde, der var nevø til den danske kong, Valdemar Sej. Byen, der både tidsmæssigt og funktionelt er samhørende med tårnet, fik som pendant til det nordligere på øen liggende tårn navnet Sønderborg.

I administrativ henseende blev Als vel nok samtidig delt, således at der fremover var to forvaltningsdistrikter på øen, nemlig Nørre og Søndre herred, der blev administreret fra hver sin »borg«.

Befolkningstilvæksten i Østersøområdet i den fredelige tid efter vendertogterne sammenholdt med øens frugtbarhed og gode naturhavn har gjort øen til et attraktivt marked for de lübske købmænd. Da skattestaten i Valdemar Sejrs tid var under kraftig udvikling, synes tolden som overalt i landet at have været en god indtægtskilde for kongemagten. Oprettelsen af Sønderborg 1229-31 falder derfor tidsmæssigt godt ind i billedet af begyndende bydannelser overalt i Østersøområdet.

Øens nærhed til den sydlige del af det jyske fastland medførte dog, at Als efter Albrecht af Orlamündes død blev et eftertragtet område, selv om øen i langt de fleste af årene slap for egentlige krigshandlinger: Handelen på øen forblev urørligt til glæde for såvel øens indbyggere og købmænd som for Hansestæderne. De skiftende hertuger og konger, der gennem familiefejder i hele anden halvdel af det 13. århundrede bekrigede hinanden for at få højheden over Als, fik dermed også afgifterne fra øens indbyggere, købmænd og samhandelspartnere!

Når Sønderborg i 2006 kan fejre sit 750-års jubilæum, er det reelt kun den tidligst bevarede forekomst af navnet, der fejres: Byen og dens skattekontor er godt 25 år ældre.

Museum Sønderjylland

Med virkning fra den 31. december 2005 godkendte kulturminister Brian Mikkelsen et stort politisk, administrativt og museumsfagligt sønderjysk udredningsarbejde. Syv selvstændige statsanerkendte museer og Institut for Sønderjysk Lokalhistorie blev slået sammen til én organisation: Museum Sønderjylland. De syv museer er Museet på Sønderborg Slot, Tønder Museum, Sønderjyllands Kunstmuseum, Aabenraa Museum, Kunstmuseet på Brundlund Slot, Midtsønderjyllands Museum og Haderslev Museum. De otte institutioner bliver afdelinger i det nye museum, som samlet omfatter alle museumskategorier: Naturhistorie, kulturhistorie og kunst.

Efter Museumsloven er det nye museum et såkaldt §16 museum (af nogle benævnt et kulturelt fyrtårn). Et §16 museum er et statsanerkendt museum, som får et ekstra statstilskud for at løse opgaver, der ligger ud over dem, der normalt løses på de statsanerkendte lokalmuseer (§15 museerne). For Museum Sønderjylland er det naturligvis den specielle sønderjyske kultur-, natur- og kunsthistorie, der er en del af baggrunden for godkendelsen, men også at der er tale om en gennemgribende og visionær ny museumsstruktur.

At en så gennemgribende museumsfusion sker netop i Sønderjylland har primært historisk baggrund. De fleste af museerne her er nemlig oprettet som kredsmuseer i den tyske tid. I resten af Danmark var det købstæderne, der etablerede lokalmuseerne og videreudviklede dem med især kommunale tilskud. I Sønderjylland holdt man efter Genforeningen generelt fast i en regional museumsmodel, hvor amterne og senere Sønderjyllands amt (med undtagelser) blev



De statsanerkendte museer i Sønderjylland har en lang tradition for et tæt samarbejde. I slutningen af 1950'erne blev dette samarbejde tættere, da der blev etableret en egentlig arbejdsdeling mellem de fire købstadsmuseer, og i 1960 blev der, som det første sted i landet, oprettet et amtsmuseumsråd. Her ses lederen af Haderslev Museum, Hans Neumann, under en udgravning i Vedsted i 1966. Foto: Museum Sønderjylland. Haderslev Museum.

hovedtilskudsyderen. Det museale arbejde fordeltes efter emner og i mindre grad geografi. Midtsønderjyllands Museum i Gram er således hele amtets naturhistoriske museum. Arkæologien (oldtid og middelalder) varetages af Haderslev Museum, medens historien fra middelalderen og til nutiden dækkes af Museet på Sønderborg Slot, Tønder Museum, Aabenraa Museum og Institut for Sønderjysk Lokalhistorie - alle dog med forskellige regionale arbejdsområder. Kunsten og kunsthistorien deles mellem Museet på Brundlund Slot og Sønderjyllands Kunstmuseum.

Ved lov blev de amtsmuseumsråd, som indtil 2003 havde koordineret museumsarbejdet i hvert amt, gjort frivillige. I den forbindelse drøftede museerne i Sønderjylland, hvordan det regionale samarbejde fortsat kunne styrkes, meget gerne i form af et endnu tættere samarbejde, som på sigt kunne frigøre tid til det basale museumsarbejde over for de efterhånden stigende administrative opgaver. Kort efter blev ønsket om et styrket samarbejde yderligere aktualiseret ved strukturreformen. Amtene ville blive nedlagt og opgaverne flyttet til henholdsvis staten, regionerne og de nye kommuner. Selvom kulturområdet ikke fyldte meget i strukturkommissionens oplæg, var det klart, at det ville blive kommunerne, der i fremtiden skulle varetage museumsdriften. Sådan ville det også blive i Sønderjyllands amt, og den regionale museumsmodel, som museerne altid havde arbejdet efter, kunne komme i fare. Samtidig ville det store amtstilskud, som var brugt på museumsdriften, efter en overgangsperiode blive fordelt ligeligt ud over alle landets kommuner.

Strukturreformen brød således grundlæggende med museernes historiske forudsætninger i Sønderjylland og fordelte desuden en meget stor del af de penge, som hidtil havde været anvendt på mu-

seumsdriften i Sønderjylland, ud over resten af landet.

Disse forhold betød, at det udredningsarbejde, der var påbegyndt, blev konkretiseret under ledelse af en politisk styregruppe med medlemmer fra amtsrådet og de museumsbærende kommunalbestyrelser. Styregruppens arbejde mundede ud i et forslag om ét museum bestående af en række afdelinger. Efter godkendelse i museernes bestyrelser og samarbejdsudvalg, kommunalbestyrelserne og amtsrådet blev forslaget sendt videre til kulturministeren med anmodning om godkendelse.

Museum Sønderjylland er en selvejende institution, hvor driftstilskudene ydes af staten og de fire kommande sønderjyske kommuner. Da Museum Sønderjyllands bestyrelse trådte sammen i januar, blev det bl.a. besluttet at opslå en stilling som direktør for museet. De tidligere selvstændige museer og Institut for Sønderjysk Lokalhistorie er fremover afdelinger af Museum Sønderjylland. Til museet vil der blive knyttet et sekretariat, som skal tage sig af museets daglige overordnede administration. Sønderjyllands amt har i den forbindelse overført fem medarbejdere, som hidtil har arbejdet med forskellige administrative opgaver for museerne i centraladministrationen på amtet.

Med Museum Sønderjylland er der skabt en solid basis for det videre arbejde med kultur-, natur- og kunstarven i Sønderjylland. Museum Sønderjylland har en sådan størrelse, at museet også i fremtiden vil kunne påtage sig nye opgaver i forhold til såvel private som offentlige brugere, og museet vil fremstå som en værdig samarbejdspartner både lokalt, nationalt og internationalt. Der kan læses mere om Museum Sønderjylland på museets foreløbige hjemmeside: www.mussdj.dk.

Orla Madsen

Når mindet bliver levende

Af DAGMAR BORK

Fhv. forstander Dagmar Bork tager læserne med på en kirkegårdsvandring og tegner en række portrætter af markante sygeplejersker, der har haft deres virke i Sønderjylland.

På kirkegårdsvandring

En kirkegårdsvandring kan være en vej til fred i sindet. Nære pårørendes eller venners gravsteder besøges med sorg, men også med oplevelsen af, at slægt skal følge slægters gang, og af den gode tid, der var engang. Stenene på »Den sidste have« er rejst i kærlighed, i sorg, i respekt, måske i bitterhed eller trods. De har en fascinerende spændvidde mellem det monumentale og det beskedne både i udformning og inskription.

Inskriptionen er i langt de fleste tilfælde den afdødes navn, fødselsdag og dødsdag, på tyske grave omkranser ordene geboren og gestorben et livsforløb. Ofte markerer bibelske skriftsteder som for eksempel »Jeg er opstandelsen og Livet« fra Johannesevangeliet eller »Herren er min Hyrde« fra Det gamle Testamente den afdødes holdning, og budskabet formidles på denne måde til den forbipassende og til kommende slægter. Kærlige ord med udtryk for taknemmelighed er skrevet på mange gravminder, men på to tæt stående gravstene over en mor og søn på otte år, der døde samme dag, er inskriptionen »Hvorfor?« Forældre, der mistede et barn, valgte at skrive »Herren gav, Herren tog«. Iagttageren fortsætter uvilkårligt med det ellers tilhørende »Herrens navn være lovet«, men rammes så af den trods, der synes at gemme sig bag inskriptionen.

Oftest er det familien, der har sørget for et minde over den, der gik bort, men



Kaiserswerth-diakonisse Elise Hepps gravsten på Assistens Kirkegård i Haderslev. Foto: Dagmar Bork.

også andre har ønsket at markere dyb respekt for den afdøde. Det ses i inskriptioner som »Rejst af venner«, »En tak fra socialdemokratiske kvinder«, »Til minde om barnets og ungdommens ven«. Den afdødes virke i livet kan fremgå af gravmælet, og på en kirkegårdsvandring kan man møde biskop, præst, grosserer, overlæge, fysikus, fabrikant, sergent, smedemester, købmand, skibsfører og kommunaldirektør. Man kan også møde titler som Feldwebel, Oberwachtmeister og SS Rottenführer. Symboler på gravsten er mange forskellige, men korset dominerer. En noderække, hænder, der trykker hinanden, et hjerte og timeglasset er andre eksempler, og bamsen hører hjemme på barnets gravsten.

Elise Hepp og Cathrine Sørensen

At se Dansk Sygeplejerskeråds emblemet i en granitsten hører nok til sjældenhederne, men vidner om et indholdsrigt virke som sygeplejerske, der er ønsket fastholdt for eftertiden. Det samme gælder flere gravstene over sygeplejersker på de sønderjyske kirkegårde, mens mindet for andres vedkommende bliver levende gennem sygeplejens historie.

Under den slesvigske krig i 1864 arbejdede for første gang uddannede sygeplejersker på feltlazaretterne. Søstre fra Den danske Diakonissestiftelse plejede sårede og syge soldater i Augustenborg og Nordborg, tyske diakonisser fra Kaiserswerth arbejdede på lazaretter i Slesvig, Sønderborg, Aabenraa, Haderslev og Kolding. Søster Elise Hepp havde sit virke i Haderslev. Hun var en af de mange, der brød med 1800-tallets kvinderolle og gik ind i diakonissebevægelsen, hvor hun blev uddannet til at pleje syge. Hun var blandt de første, der meldte sig til tjeneste i lazaretplejen, men under sit arbejde blev hun selv syg og døde af »nervefeber«. Søster Elise blev begravet på Assistens Kirkegård i Haderslev, og det store følge rummede både danske og tyske honoratiores. Diakonisserne var respekteret for deres arbejde, og sygeplejen var i princippet uden nationale grænser. På hendes gravsten står: »Elise Hepp Diakonissinn, geb. 3 Mai 1819, gest. 17 Mai 1864. Philip. 1. 21 u 23«. Tydeligt fremhævet ses symbolet for alle diakonissestiftelser: Duen med oliegrenen. Det er karakteristisk, at duen er opadstræbende og i bevægelse mod stjernerne øverst på gravstenen. Den er placeret i det område på kirkegården, hvor det tyske mindretal mindes deres døde under de slesvigske krige og under Første og Anden Verdenskrig.

På Cathrine Sørensens gravsten på Gudsageren i Christiansfeld står: »M. Cathrine Sørensen, f. Bork, f.2.3. 1882, d.13.4 1924, Hun overvandt ved Lammets



Der er ikke titler på gravstenene på Brødremenighedens kirkegård, Gudsageren, i Christiansfeld, men under den forreste hviler sygeplejerske Cathrine Sørensen. Gravstenene på Gudsageren er ensartede i størrelse og udformning og har samme skrå hældning mod øst. Dette sidste skyldes ønsket om, at morgensolens stråler skal ramme hver sten på samme tid.

Foto: Dagmar Bork.

Blod«. Desuden ses tallet 1720, der betyder, at hun var det 1720. medlem af Den Danske Brødremenighed, der blev begravet på menighedens kirkegård. Cathrine Sørensen blev uddannet til sygeplejerske på Frederiksberg Hospital 1907-1910. Hun var da allerede forlovet, hvilket var usædvanligt for en sygeplejeelev på den tid. Det kunne lade sig gøre, fordi hendes mål var at bruge uddannelsen som missionær sammen med sin mand. Efter intens sproglig og faglig videreuddannelse blev ægteparret Cathrine og Rasmus Sørensen i 1912 udsendt af Brødremenigheden til arbejdet som missionærer i Tanzania, dengang Tanganyika. Herom skrives i »Levnedsløb for Cathrine Sørensen«: »Snart begyndte hun at besøge de syge og gamle, disse sygebesøg var hendes kæreste beskæftigelse, og snart begyndte de syge også at komme til hende med deres bekymringer«. Første Verdenskrig satte en stopper for arbejdet. I 1916



Karoline Petersen bæres til graven af kolleger. Foto: Anna Jørgensen.

blev ægteparret interneret af englænderne i henholdsvis en mands- og en kvindelejr, Cathrine Sørensen sammen med sin toårige søn. Opholdet i krigsfangenskab varede tre år. Det var tåleligt, men sulden var en daglig plage. Efter krigen blev den lille familie atter samlet, vendte hjem til Danmark i 1919 og bosatte sig i Christiansfeld. Familieførøgelse og nyt arbejde som forretningsfolk satte imidlertid en stopper for Cathrine Sørensens virke inden for sygeplejen. Hun døde i forbindelse med en kompliceret fødsel, kun 42 år gammel.

Karoline Petersen

Sygeplejerske Karoline Petersen ligger begravet på Skrydstrup Kirkegård. På den oprindelige gravsten - et kors og en navneplade i marmor og guld - stod på det oprejste kors: »I Liv og Død, jeg ved min vej, med begge er jeg fortrolig«. Den øvrige inskription lød: »Vor elskede dat-

ter og forlovede, Karoline Petersen, Sygeplejerske, f. i Skrydstrup 15.4 1913, d. i Haderslev 24.9 1941«. Gennem de seneste år har vejr og vind skyllet guldbogstaverne væk, men en ny navneplade er sat op. Karoline Petersen var uddannet på Haderslev Amts Sygehus og vendte tilbage til stedet efter endt supplering i psykiatrisk sygepleje på Sankt Hans Hospital i Roskilde. Kort tid efter sin ansættelse blev hun ramt af tuberkulose, og den formodede smittekilde var en psykisk syg patient på Sankt Hans Hospital, der spyttede på sine omgivelser. Penicillin og anden effektiv behandling var endnu ukendt, og sygdomsforløbet endte tragisk med den unge nyuddannede og nyforlovede kvindes død. Dødsfaldet vakte megen opmærksomhed, flere kronikker fulgte i dagbladet Dannevirke, hvor diakonisserne fra Amtssygehuset fortalte om Karoline Petersens usædvanlige dygtighed og evner inden for plejen af ikke

mindst alvorligt syge. Et stort begravelsesfølge vidnede om families, venners og ikke mindst kollegers medfølelse. Caroline Petersen var, som det altid har været tilfældet for Haderslev Amts Sygehus' elever, »Barn af huset« – man havde mistet et barn og sørgede.

På en korsprydet gravsten på Assistens Kirkegård i Haderslev lyder inskriptionen: »Sygeplejerske, Søster Hansine Holst-Nielsen, f. 13. Marts 1882, d. 20. Januar 1954. Alle ting samvirker til gode for dem, som elsker Gud. Rom. 8,28«. Teksten er formuleret af søster Hansine selv, og korset og bibelordet er udtryk for hendes kristne livssyn. Desuden har hun villet fremhæve to ting, dels at hun var sygeplejerske, dels at hun var søster, det vil sige diakonisse. Egentlig var søster Hansine Holst-Nielsen udtrådt af søstersamfundet i 1930 efter knap tredive års tjeneste – fra 1913 som forstanderinde på Haderslev Bys Sygehus. Hun havde tilhørt den tyske diakonissestiftelse i Flensborg indtil 1920, men var dansksindet og valgte ved Genforeningen at overgå til Sankt Lukas Stiftelsen. De nye dansk udannede søstre, der kom til Haderslev Bys Sygehus efter 1920, fandt imidlertid, at søster Hansine i sin ledelse var alt for preussisk af væsen, og længere tids uoverensstemmelser førte til, at søster Hansine måtte fratæde sin stilling. I bitterhed valgte hun derefter at forlade Sankt Lukas Stiftelsen, og sine sidste arbejdsår var hun plejehjemsleder i Haderslev Kommune. På denne baggrund fremtræder Inskriptionen på gravstenen skarpt med et vidnesbyrd om, at søster Hansine i sit hjerte hele sit liv har følt sig ikke blot som sygeplejerske, men også som diakonisse.

Maren Sørensen og Kathrine Bøjlesen
Sygeplejerske og frimenighedspræst Maren Sørensen, Valsbøl i Sydslesvig, levede fra 1882 til 1957. Hendes navn er velkendt

i historiske kredse i og uden for Nord- og Sydslesvig og i sygeplejens historie. Mindre kendt er måske Maren Sørensens nærmeste medarbejder gennem årtier, sygeplejerske Kathrine Bøjlesen, der levede fra 1891 til 1945. Deres arbejde omfattede menighedsarbejde og menighedspleje, og frem for alt talte de danskhedens sag, hvor de kom frem. Ud over arbejdet i Sydslesvig ledede Maren Sørensen hver sommer Børnenes Helsehjem ved Sdr. Vilstrup Strand nær Haderslev. Samarbejdet mellem de to kvinder var eminent, og de supplerede hinanden godt: Maren Sørensen var den udfarende kraft, Kathrine Bøjlesen den, der altid var til stede i det daglige arbejde. Forholdene under Anden Verdenskrig tog hårdt på Kathrine Bøjlesen. Hun blev tiltagende syg i månederne efter befrielsen og blev af engelsk militær kørt til Sønderborg Sygehus, hvor hun døde kort før jul 1945. På en mindesten, rejst 1953 over dem begge i Valsbølhus Have, står der på forsiden:

Maren Sørensen
I taknemmelighed
For 25 års virke
1923-1948
Gud er lys
I Ham er intet mørke

Venner i Sydslesvig

På siden af stenen står:

Kathrine Bøjlesen
Tak for tro samliv
I tyve år
1926-1946
Du gik den lige vej
Fra jord til himmel

Venner i Sydslesvig

Begge ligger imidlertid begravet på Løn-



Maren Sørensens og Kathrine Bøjlesens gravstene på Lønborg Kirkegård. Inskriptionerne fortæller om de to kvinders kristne livssyn. I Kathrine Bøjlesens slægt forekommer efternavnet også stavet Bøjlesen. Foto: Else Marie Olesen.

borg Kirkegård ved Ringkøbing Fjord. Kathrine Bøjlesen kom dermed tilbage til sin fædrene jord, Maren Sørensen blev efter sit eget udtrykkelige ønske stedt til hvile i samme gravsted. De to gravstene er placeret så tæt, at det synes, som om de to kvinder rækker hinanden hånden – i døden, som de gjorde det livet igennem.

Maria Madsen og Anne Grete Jacobsen
 Dansk Sygeplejeråds formand fra 1941 til 1968, Maria Madsen, født år 1900 og død 1974, ligger begravet på Ullerup Kirkegård i Sønderjylland og er dermed vendt tilbage til sine fædres jord. Maria Madsen levede det meste af sit liv i hovedstaden, men en stor del af hendes hjerte var altid i Sønderjylland. Hendes forældre hørte til den generation, der måtte leve under det tyske fremmedherredømme fra 1864 og indtil Sønderjyllands Genforening i 1920. Fremtrædende mennesker talte i disse år danskhedens sag, men når Sønderjylland ved Genforeningen stemte sig hjem til Danmark, skyldtes det først og fremmest

de mange danske hjem i landsdelen, der i det daglige virkede for sagen. Trods massiv tysk påvirkning i skole, kirke og den offentlige administration forblev dagligsproget i Sønderjylland dansk. Når Maria Madsen fortalte om sit hjem og de møder, hvorpå forældrenes danske sindelag kom til udtryk, kom hendes egen fortælleglæde til sin fulde ret – og det sønderjyske sprog slog stærkt igennem. Maria Madsen havde en fortid i højskoleverdenen som forstanderinde gennem ti år for sygeplejeforskolen på Rødkilde Højskole. Ånden i dette arbejde og en smittende livsglæde trådte livet igennem frem i alle hendes handlinger - i arbejdet, sammen med familien og ikke mindst i talrige møder med sygeplejeelever, kolleger og venner. Dette lyser gennem de linjer fra salmen »Den signede dag med fryd vi ser«, der er valgt til hendes gravsten: »Tak – for dagen, han os oprinde lod, for livet, han gav af døde«.

Der er en dyb mening med, at der på Anne Grete Jacobsens gravsten på kirkegården i Kollund står, at hun var sygeplejerske. Lige så rigtigt er det, at stenen er prydet med Dansk Sygeplejeråds emblem. Anne Grete Jacobsen blev født 1950 og døde i 1990, men nåede i sin korte levetid at sætte sig markante spor inden for sit fag. Hun gik op i sit arbejde med ildhu, både som hjemmesygeplejerske og som tillidsrepræsentant for sine kolleger i Bov Kommune, og i begge disse grene var patienterne centrum for hendes bestræbelser. Tanken om at udforme et særligt emblem for sygeplejerskestanden blev udkastet ved et af Dansk Sygeplejeråds første bestyrelsesmøder i 1899. Det skulle tjene som et synligt bevis på, at bæreren var fuldt uddannet sygeplejerske og medlem af Dansk Sygeplejeråd. Samtidig blev der udformet et regulativ, hvoraf det fremgik, at der af medlemmet forventedes »Dygtighed samt et pligtopfyldende og hæderligt Liv«. Det blev ikke

Dansk Sygeplejeråds Amtskreds i Sønderjylland havde valgt de rigtige farver – rød og hvid – til kransnedlægningsgrav ved Rådets 100-års jubilæum i 1999. Foto: Dansk Sygeplejeråds billedarkiv i Aabenraa.



blot en ret, men også en pligt at bære emblemet, når man udførte sit arbejde. Det er siden båret med glæde og faglig stolthed af sygeplejersker. Dette »at få emblemet« efter endt uddannelse var og er fortsat en begivenhed. I mange tilfælde er det dominerende måske mere, at man derved kan vise omverdenen – patienter og medarbejdere – at man nu er fuldt uddannet, end det er egentlig organisationsbevidsthed. Den kommer senere og med den styrken i det faglige fællesskab. Som nævnt hører det nok til sjældenhederne, at sygeplejerskernes emblem findes på gravsten, men på Anne Grete Jacobsens forekommer det at være en selvfølge. Hun opfyldte i hele sit virke til fulde det gamle regulativ fra 1899, der dengang som nu fordrer »Dygtighed samt et pligtopfyldende og hæderligt liv« af den udøvende sygeplejerske.

Kirkegårdsvandringen slutter her. Inscriptioner på gravstenene har fortalt om

lange og korte liv, om gerning og livsholdninger, om kvinder, der havde deres rod, deres virke eller begge dele i området Slesvig. Jeg har mødt dem alle, enten direkte eller gennem sygeplejens historie, og de er alle blevet levende i tanken. Blandt dem er der, som det er tilfældet på mange kirkegårde, tale om landskendte, lokalkendte - og glemte. Tidsbilleder eller glimt af forgangne tider er hentet frem og kan måske af læseren eller iagttageren sættes ind i en større sammenhæng af fortid og nutid – af sin egen tilmålte tid.

Kilder og litteratur

Oplysningerne om de nævnte personer m.v. stammer mange steder fra.

Af bøger er anvendt: Tabita Wulff »Den sidste have«, København 2000, og »Valsbøl danske menighed 1923-1973«, udgivet af Valsbøl menighed 1973. Dertil kommer artikler i tidsskrifter og årbøger samt notater og udsagn fra de omtalte familie, venner og kolleger.

Set og sket i Grænselandet

Grænselandskronik

Af H. E. SØRENSEN

Valget til de nye regioner og sammenlægningsudvalg for de nye kommuner dominerede avisspalterne i sidste kvartal 2005. H.E. Sørensen kommenterer her valgkampen og andre begivenheder i grænselandet.

Valgkampen

Valget til de kommunale og regionale råd optog naturligt nok mange mennesker, selv om der længe blev klaget over, at valgkampen var tam og farveløs. Kandidaterne var stort set enige om alle væsentlige spørgsmål, og alle gik ind for et bredt samarbejde for at få de nye kommuner og regionen til at fungere.

Men i slutspurten eksploderede regionsvalgkampen i en heldigvis sjældent set grov og personlig hetz mod den sønderjyske amtsborgmester Carl Holst. Det eneste, den kan sammenlignes med på lo-

kal grund, er, så vidt jeg husker, kampagnen mod Kresten Philipsen i forbindelse med dannelsen af Grænseregion Sønderjylland-Schleswig for en halv snes år siden. Dengang udartede det til både hærværk og trusler. Her i efteråret slap vi (så vidt jeg ved) for hærværk. Men truslerne udeblev ikke.

Det mest forbavsende i kampagnen mod Holst var måske nok, hvor den kom fra. Enhver toppolitiker må være forberedt på hårde angreb, også af både usaglig og personlig art, men de fleste har vel en fornemmelse af, hvor man skal finde sine venner og også sine fjender. Og som den politiske konstellation er i kongeriget for tiden, kunne man vel have forventet om ikke støtte og loyalitet mellem Venstre og Konservative så da i det mindste en neutral og afbalanceret holdning. Og en rimelig tone.

Smædekampagne

Men nu blev Carl Holst udsat for en usædvanlig skarp og indimellem både usaglig og ubehersket behandling fra sine (formodede?) våbenfællers side. Især blev den sønderjyske sygehusforvaltning og dennes økonomiske styring brugt som angrebspunkt. Det startede med, at den konservative spidskandidat Kent Kirk lod forlyde, at han måske ville gå sammen med Socialdemokraterne i stedet for Venstre, når regionsrådet skulle konstituere sig efter valget. Holst skulle ikke vide sig for sikker. Fair nok. Men en flok af hans kandidater på lavere niveau så det åbenbart som et fripas til at køre alt skytset i stilling. Og Kent Kirk lagde tilsyne-



I anledning af et borgmestermøde den 11. oktober med deltagelse fra kommuner på begge sider af grænsen flages der med både dansk og tysk flag ved Folkehjem. Det er så vidt vides første gang, det tyske flag er hejst ved »den danske højborg«. Foto: Karin Riggelsen. Der Nordschleswiger.

ladende ikke nogen dæmper på sine pro-selytter. Den eneste konservative, jeg har observeret, der vendte sig mod de personlige og politiske angreb på Carl Holst og tog ansvar for partiets egen holdning i sygehusproblemet, var Anna Margrethe Ikast. Hun pointerede, at næsten alle de sønderjyske amtsrådsmedlemmer, inc. hun selv og dermed de konservative, havde stemt for den så hårdt angrebne sygehusordning.

Der blev brugt både ærekrænkende og injurierende udtryk, og Benny Ravn Bonde fra Marstrup førte sin valgkamp under mottoet: »Ned med Holst - op med Bonde!« samtidig med, at han garanterede sine vælgere, at han aldrig ville stemme for Holst som regionsformand. Det lød voldsomt, men der var reelt tale om et gratis løfte uden indhold, idet Bonde ikke havde kinamands chance for at blive valgt.

Regionsrådet

De 41 pladser i regionsrådet fordeltes mellem de gamle amter med 16 fra Fyn, 10 fra Ribe amt, 7 fra Vejle amt og 8 fra Sønderjylland. Det er vist en meget rimelig fordeling efter de enkelte områdes befolkningsstørrelse, selv om Fyn måske blev bedst tilgodeset. Partimæssigt var fordelingen således: Socialdemokraterne 14, Venstre 13, Det Konservative Folkeparti 6, Dansk Folkeparti 3 og Socialistisk Folkeparti 2, mens Enhedslisten, Det Radikale Venstre og Lokallisten fik hver 1.

Fra Sønderjyllands Amt valgtes tre socialdemokrater: Skolepsykolog Bent Krogh Petersen (Broager), løn- og personaleleder Andrea Terp Christensen (Rødekro) og LO-formand Willy Sahl (Nordborg); to venstrefolk: Lærer og amtsborgmester Carl Holst (Rødding) og konsulent Jens Andresen (Branderup); to fra Dansk Folkeparti: Servicemedarbejder Anita Kjøng-Rasmussen (Sønderborg) og Jytte Lauridsen (Aabenraa); og fra Det

Konservative Folkeparti: Læge Otto D. Lück (Møgeltønder). Det giver således en mand valgt i vest, to i midten og fem i den østlige del af amtet.

Det tyske mindretals parti Slesvigsk Parti stillede ikke op til regionsrådsvalget, da det ikke havde chance for at få nogen valgt. Alligevel kan man godt sige, at den tyske folkegruppe indirekte fik et mandat, idet nr. tre på den konservative liste, læge Otto D. Lück fra Møgeltønder, forud for valget havde præsenteret sig i Der Nordschleswiger som født i en tysksindet familie og derfor vel også (som konservativ) repræsenterer det tyske mindretal.

Konstitueringsfarce

Konstitueringen blev lidt af en farce: Venstres spidskandidat Carl Holst opdagede på et tidspunkt af natten, at de to andre formandskandidater, Kent Kirk fra De Konservative og Poul Erik Svendsen fra Socialdemokraterne, sad hver for sig og så at sige ventede på den anden. Han tog da en hurtig beslutning og gik ind til Svendsen, hvor de relativt hurtigt enedes om at danne en »stor koalition« mellem Venstre og Socialdemokraterne, der sammen havde 27 af de 41 pladser. Da Kirk opdagede dette, lod han melde, at han da egentlig godt ville være med, men for sent. Løbet var kørt, og han trak sig fornærmet tilbage. Man kunne vel egentlig have ventet lidt mere politisk professionalisme af en tidligere minister.

Farce - eller politisk tæft fra de to store partiers side?

Bag konstitueringsaftalen står 34 af regionsrådets medlemmer. Kun de seks konservative og enhedslistens ensomme repræsentant var udenfor. Efter eget valg.

Carl Holst blev formand for regionsrådet, mens Poul Erik Svendsen fik ansvaret for sygehusene, der er langt det største ressortområde inden for regions-



I Løgumkloster indvies Danmarks første aluminiumsbro over Brede Å den 18. oktober. Den er konstrueret af to ingeniørstuderende og en arkitektstuderende sammen med firmaet AluCluster i Løgumkloster. Foto: Hans Christian Gabelgaard. Jydske Vestkysten.

rådets kompetence. Man kan således sige, at den ene fik magten, den anden æren.

Kommunalvalget

Kommunalvalget i de fire nye sønderjyske kommuner bød vel ikke på de helt store overraskelser. Som forventet vandt Socialdemokraterne stort i Aabenraa og Venstre sikkert, om end knap så stort, i Tønder. Begge steder fik det vindende parti absolut flertal, men brugte ikke sin magt til at kule de andre partier i forbindelse med konstitueringen. Selvfølgelig var der ønsker, som ikke blev opfyldt. Men man havde fået, hvad man kunne tilkomme efter mandatfordelingen, og alle erklærede sig tilfredse. I Aabenraa blev Tove Larsen fra Rødekro borgmester, i Tønder Vagn Therkel Petersen fra Bredebro.

I Sønderborg og Haderslev var der tæt løb mellem de to fløje, men begge steder måtte den siddende borgmester se sig slået på målstregen. I Haderslev tog venstremanden Hans Peter Gejl fra Gram borgmesterposten fra socialdemokraten Jens Christian Gjessing, mens Venstres borgmester i Sønderborg, A. P. Hansen,

der i øvrigt med sine 75 år var valgets ældste spidskandidat, måtte se sig distanceret af socialdemokraten Jan Prokopek fra Nordborg. Det skete med hjælp fra den nyvalgte Stephan Kleinschmidt fra Slesvigsk Parti, der kom til at sidde som tungen på vægtskålen.

Slesvigsk Partis gode valg

Slesvigsk Parti havde i det hele taget et fint valg. I Aabenraa fik det to mandater og i Tønder og Sønderborg hver ét. I Haderslev opnåede partiet ikke et mandat, men særreglerne betød, at Slesvigsk Parti fik et byrådsmedlem uden stemmeret.

Kleinschmidts valg i Sønderborg var en stor overraskelse, idet partiet ikke har været repræsenteret i byrådet i mere end tyve år, og ingen havde seriøst ventet, at han ville blive valgt. Listeforbundet med Det Radikale Venstre gav altså pote - til stor bestyrtelse for den radikale spidskandidat Bjarke Larsen, der helt klart havde regnet med selv at skulle indkassere gevinsten. Men således skulle det altså ikke være.

For at der ikke skulle gå noget galt, indkaldte mindretallet midt om natten efter stemmeoptællingen den erfarne kommunalpolitiker og organisationsmand Gerhard Schmidt (tidligere formand for Bund Deutscher Nordschleswiger og byrådsmedlem i Gråsten), så han kunne bistå »den unge SPids« ved konstitueringen. Tyskerne mødte derfor til forhandlingerne med såvel en Kleinschmidt som en Altschmidt. Kleinschmidt opnåede da også ved at støtte Prokopek at blive både 2. viceborgmester og formand for kulturudvalget. Så »es hat sich gelohnt!« (det kunne betale sig), som Der Nordschleswiger skrev dagen derpå.

Siegfried Matlok kaldte valget i Sønderborg for et »lykketræf« (Glücksfall) for Slesvigsk Parti, samtidig med at han beklagede, at partiet ikke havde fået den stemmefremgang i hele Sønderjyl-

land, man havde håbet, idet der bortset fra højborgene Tinglev, Tønder, Aabenraa og delvis Løgumkloster havde været en uventet tilbagegang, som »nu må analyseres omhyggeligt.«

Forløbet fik i øvrigt et efterspil, idet folketingsmedlem Søren Krarup fra Dansk Folkeparti (valgt i Sønderborg) skrev i de sønderjyske dagblade, at selv om han havde hjulpet mindretallet mange gange i Folketinget, så havde det ikke villet forhandle med Dansk Folkepartis repræsentant i Sønderborg byråd i forbindelse med konstitueringen på grund af »partis menneskesyn«. Derfor, sluttede Krarup lidt patetisk, »er vi ikke gode venner mere.« Både Stephan Kleinschmidt og Slesvigsk Partis formand, Gerhard Mammen, afviste dette. Dansk Folkepartis »menneskesyn« havde end ikke været nævnt i denne forbindelse, skrev Mammen, og Kleinschmidt bedyrede, at han skam havde haft et møde med Dansk Folkepartis repræsentant.

Danske og tyske skoler

Forslag om nedskæring af befordringsgodtgørelsen for eleverne til de tyske mindretalsskoler i Sønderjylland gav først i november anledning til en debat i Folketinget, hvor bl.a. de to sønderjyske ordførere, Søren Krarup fra Dansk Folkeparti og Allan Niebuhr fra de Konservative, meddelte, at det kunne de ikke støtte. Forslaget faldt derfor, og mindretalsskolerne fik samme tilskud som hidtil.

Samtidig var der en hård debat i Slesvig-Holsten om nøjagtig den samme problematik vedrørende de danske skoler, hvor amter og kommuner søgte at tørre deres tilskud af på delstaten. Således vedtog Flensborg-Slesvig amt den 3. november at nedskære tilskuddet til befordringen til de danske skoler med tilbagevirkende kraft (Fl.A.). Dagen efter udtalte de danske og tyske mindretalspartier Sydslesvigsk Vælgerforening og

Slesvigsk Parti på deres første fælles møde, at »behandlingen af mindretallene er kritisabel både nord og syd for grænsen« (No., Fl.A.).

Ved de Tyske Dage i Tinglev 6. november sagde hovedtaleren, Slesvig-Holstens ministerpræsident Peter Harry Carstensen, at »mindretallene på begge sider af grænsen og vore venner i Danmark kan godt stole på, at mindretalspolitikken er i gode hænder i mit regeringskontor (...), selv om den økonomiske situation desværre ikke tillader de store armbevægelser«. Han roste samtidig den danske regering for at have løst de tyske skolars transportproblemer, men kom ikke nærmere ind på forholdene vedrørende de danske skoler i hans egen delstat, hvoraf nogle er truet af lukning på grund af de samme problemer. (Fl.A., No.).

Det fik landdagsmedlem Anke Sporendonk (SSV) til på et pressemøde i Rendsborg den 9. november at minde om den danske folketingsbeslutning, og hun tilføjede: »Heldigvis har man fra dansk side erkendt, at besparelser i mindretalstilskud vil ryste mindretalsaftalerne i deres grundvold« (Fl.A.).

Omkring 1. december skrev undervisningsminister Bertel Haarder til sin slesvigholstenske kollega Ute Erdsiek-Rave og bad om en drøftelse af »den manglende økonomiske symmetri« i forholdet til mindretallenes skoler, idet han pointerede, at »den danske regering bakker beslutsomt op om det danske mindretal« (Fl.A.).

Eva igen -

I forbindelse med en undersøgelse fra Socialforskningsinstituttet, der viser, at der er blevet flere fattige i Danmark, sagde socialminister Eva Kjær Hansen (fra Løjt), at efter hendes mening har de fattige her i landet ikke fået det dårligere. Det fik Socialdemokraternes socialordfører Mette Frederiksen til at kræve ministerens af-



Æ Rummelpot 2005 udkommer vanen tro (2. december). Æresrummelpotten gives i år til skibsbreder Mærsk McKinney Møller, som af redaktøren Sven-Erik Ravn betegnes som »landsdelens gode ven og rige onkel«. Foto: Karin Riggelsen. Der Nordschleswiger.

gang, ligesom Dansk Folkeparti og SF var utilfredse. Både Venstre og de Konservative mente ikke, hun havde gjort noget forkert, og statsministeren sagde, at »det er forkert at give et generelt billede af, at det skulle være blevet dårligere for de mest udsatte grupper. Det passer altså ikke.« (JP, 10/12).

Ministerens red også den storm af, men en undersøgelse få dage senere viste, at befolkningen generelt opfattede hende som den minister, der havde klaret sig dårligst i årets løb.

Skærpede straffe for pædofili

Den modbydelige pædofilisag fra Tønderegnen, hvor en far havde lejet sin 10-årige datter ud til sex med ældre mænd, vakte voldsom afsky. En halv snes mænd arresteredes. De første, relativt milde domme gjorde mange mennesker vrede, og mekaniker Peter A. Petersen fra Emmerske samlede efter et læserbrev 40.373 underskrifter på et krav om strengere straffe.

Underskrifterne afleveredes den 14. december til justitsminister Lene Esper-

sen, som sagde, at »det har gjort utroligt stort indtryk på mig, at Peter har samlet 40.000 underskrifter ind, men i høj grad også at høre meninger og holdninger fra så mange danskere.« Samtidig lovede hun at undersøge, om straffene kan gøres hårdere i fremtiden. »Det er afgørende, at den skærpselse, vi har vedtaget i Folketinget, bliver brugt af domstolene,« pointerede hun.

Om sin egen indsats sagde Peter A. Petersen: »Helt ærligt: Hvad betyder 14 dage af mit liv? Kan det redde blot en enkelt pige fra at blive misbrugt, så har det været det hele værd« (JV).

Dagbog

1. oktober: Den tyske skoleforening i Sønderjylland fylder 60 år. Samtidig fejrer Socialtjenesten 40-årsdagen for indvielsen af hvilehjemmet Haus Quickborn ved Kollund (No.).

11. oktober: På Haderslev Bibliotek vises en vandrestilling om H. C. Andersen med forskellige originale effekter, bl.a. papirklip (No.).

De første elever møder til den nye lokomotivføreruddannelse i Tønder (No., JV).

Dansk Kirke i Sydslesvig stiftedes for 100 år siden (Fl.A.).

18. oktober: Det irriterer ECCO-koncernens direktør, Mikael Tinghuus, at virksomhedens produkter i Danmark anses for en smule gammeldags. Det gør man så sandelig ikke i resten af verden, siger han og bebuder, at han muligvis vil iværksætte en imagekampagne i Danmark for at overbevise folk om, at virksomhedens design er up-to-date. 7 pct. af produktionen (800.000 par sko pr. år) sælges i Danmark (JV).

Cimber Air fra Sønderborg overtager ruten Billund-Kastrup fra SAS (JV).

Region Syddanmark er den førende turistregion i Danmark med 13 mio. turistovernatninger om året eller 31 pct. af

dem alle. En effektiv markedsføring skulle kunne give yderligere 4000 jobs i turistsektoren i regionen (No.).

På Nordfrieslands Søfartsmuseum i Husum udstilles en rekonstrueret stenalderbåd bygget af skind og knogler (No.).

21. oktober: I anledning af fabrikant Mads Clausens 100-årsdag afslører hans enke Bitten Clausen et monument ved Danfoss (No., JV).

23. oktober: Økonomiske vanskeligheder truer Rødding Højskole med lukning (JV).

27. oktober: En af Danmarks ældste præstegårde (fra 1674-75) i Ubjerg sælges til private for 1,6 mio. kr. (JV).

Det beregnes, at 25 pct. (400 mio. liter) af alle indkøb af drikkevarer syd for grænsen er smuglervarer, der sælges ulovligt videre i Danmark (No.).

Sønderjysk Borgerliste, der blev dannet i forbindelse med modstanden mod Grænseregion Sønderjylland-Schleswig i 1996, opløser sig selv (No.).

31. oktober: TV-manden Finn Slumstrup vælges på Grænseforeningens sendemandsmøde til ny formand (Fl.A.).

Gårdejer Nis Peter Hansen, Tinglev, der havde haft adskillige tillidsposter inden for det tyske mindretal og været medlem af Tinglev sogneråd 1958-70 og byråd 1974-76 for Slesvigsk Parti, dør 82 år (No., JV).

1. november: Undervisningsministeriet og Integrationsministeriet vil undersøge, om Rødding Højskole har misbrugt statstilskudsreglerne i forbindelse med kinesiske elever (JV).

2. november: Hedeby Museet modtager en tre meter lang model af et vikingskib som gave (Fl.A.).

3. november: Formanden for Danmarks Naturfredningsforenings lokalkomite, Søren Eller, Tønder, mener ikke, at Skærbæk Kommune passer godt nok på Rømøs natur. Der er fare for, at ud-

viklingen af turismen får øen til at ende »som det rene Tivoli«, siger han. Skærbæks borgmester Svend Ole Gammelgaard mener, at det er skudt langt over målet (JV).

Analyseinstituttet DICAR påviser i en undersøgelse, at den nye Tønder Kommune ligger på en suveræn førsteplads i landet med hensyn til fritidsfaciliteter pr. indbygger. Man er gået ud fra blandt meget andet sportsfaciliteter, lystbådehavn, kulturelle tilbud og klublokaler. Efter den opstillede målemetode scorer Tønder 830 points, mens Varde som nr. to får 812 points. Alle fire sønderjyske storkommuner ligger i den bedste ende, mens Gribskov Kommune ligger i bunden med 102 points, fulgt af København som den næstnederste med 112 points (JP).

5. november: 3. klasse fra den tyske skole i Tinglev er udvalgt til at deltage som officielle tilskuere ved FIFAs talentverdensmesterskaber i fodbold i Leipzig 9. december (No., JV).



Amtsgården lægger lokaler til det nye sammenlægningsudvalg for Ny Aabenraa kommune. I de første år efter kommunalreformen i 1970 var situationen lige omvendt. Amtsgården blev taget i brug i 1977, og indtil da lagde C.F. Hansens rådhus i Aabenraa lokale til amtsrådets møder. Bygningen er tegnet af arkitekt Bräuner fra Sønderborg og opført sammen med ingeniørfirmaet Sloth Møller i Sønderborg. Foto: Museum Sønderjylland. Institut for Sønderjysk Lokalhistorie.



Efter flere års overvejelser kunne rundkørslen i Skærbæk nord indvies den 21. november med en nyskulptur »Vind i æ sejl«. Skulpturen er skabt af den fynske kunstner Ole Hempel og skal vise vind og fremdrift. Foto: Hans Christian Gabelgaard. JydskeVestkysten.

Det tyske mindretals centralorganisation Bund Deutscher Nordschleswiger fejrer 60-års jubilæum for rekonstruktionen efter Anden Verdenskrig, hvor det forud for stiftelsen blev betonet, at de tyske sønderjyder ville være »100 procent loyale over for den danske stat« (No.).

8. november: Den danske skole i Slesvig fejrer 75 års jubilæum. Den første skole hed Ansgarskolen. Efter 1950 byggedes desuden Gottorpskolen og Hiort Lorenzen-skolen. Ansgarskolen og Hiort Lorenzen-skolen er nu lagt sammen (Fl.A.).

Den katolske kirke i Nordtyskland ønsker at saliggøre tre kapellaner, der blev henrettet i nov. 1943 for modstand mod nazistyrer. Ud over de tre katolikere blev også en protestantisk præst henrettet for samme »forbrydelse«. Og nu er så spørgsmålet: Hvad gør man med ham? (Fl.A.).

Det tyske Museum i Sønderborg genindvies efter nyopsætning af samlingen (No.).

Hjemsted Oldtidspark er i store økonomiske vanskeligheder. Der er derfor

udarbejdet en redningsplan, siger formanden Peter A. Petersen (No.).

9. november: Den store lade på Grøngård ved Lydersholm er færdigrestaureret (JV).

12. november: Nordfrieslands Amt planlægger lukning af fødeafdelingen på sygehuset i Nibøl, hvortil bl.a. også kvinder fra Vestsønderjylland henvises. Bliver det vedtaget, skal kvinder syd for grænsen fremover føde i Flensborg, mens de nord for henvises til Sønderborg. En forudsætning for nedlæggelsen af fødeafdelingen på Tønder Sygehus var netop, at fødslerne fremover kunne ske i Nibøl (Fl.A.).

15. november: Flensborgs nye borgmester (kommunaldirektør) Jochen Bachmann vælges ved lodtrækning, da stemmerne i byrådet står lige (Fl.A.).

19. november: En 23-årig rumænsk indvandrer idømmes 16 års fængsel for mord på to unge af arabisk afstamning i Haderslev i januar (No., JV).

Forskningsleder Hans Schultz Hansen fra Landsarkivet i Aabenraa bliver dr. phil. på afhandlingen »Hjemmetyskheden i Nordslesvig 1840-1867 - den slesvig-holstenske bevægelse« (No., JV, Fl.A.).

22. november: Kulturminister Brian Mikkelsen godkender det nye Museum Sønderjylland, der betyder, at de statsanerkendte sønderjyske museer m.m. sammenlægges til én institution (JV).

Musikeren Valdemar Rasmussen får Tønderhusprisen (JV).

25. november: Forfatteren Erling Jepsen modtager Marcus Lauesens Mindelegat (JV).

2. december: Bov Bibliotek får Jytteprisen for sit truckerbibliotek, hvor eksportchauffører kan låne bøger indlæst på bånd til de lange ture gennem Europa (JV).

6. december: En gennemgang af økonomien i det sønderjyske sygehusvæsen viser, at der er et underskud på 60-65 mio.

kr. Både amtsborgmester Carl Holst og formanden for sygehusudvalget, Jens Andresen, siger, at de havde hørt om en overskridelse inden valget, men ikke kendte beløbets størrelse før nu (JV).

9. december: Trafikminister Flemming Hansen og amtsborgmester Carl Holst underskriver aftalen om, at anlæggelsen af motorvejen mellem Kliplev og Sønderborg overgår fra amtet til staten (No.).

11. december: Drengene fra Sønderjyllands Idræts- og Naturefterskole i Løgumkloster kvalificerer sig til verdensmesterskabet i skolehåndbold, der finder sted i Limoges i Frankrig i marts 2006 (JV).

Hygum Hjemstavnsgrd fredes som eksempel på en typisk bondegård fra o. 1860 (JV).

16. december: Planer om en Lidl-butik i Tønder truer Tønder-Tinglevbanens eksistens, idet baneterrænet inddrages i planerne. Spørgsmålet om banens nedlæggelse indankes til trafikministeren af Tønder Kommune. Der er samtidig stærk lokal modstand mod butikkens placering, da den vil betyde stærkt øget trafik på flere villaveje (JV).

Efter at faskinerne langs Vadehavet har fået lov til at forfalde gennem temmelig mange år, udbyder Direktoratet for FødevareErhverv arbejdet med deres istandsættelse i licitation (JV).

20. december: Tønder Festivalen er i krise efter et underskud på 1,3 mio. kr. i 2005. Carsten Panduro, der har stået for festivalen i mere end 25 år, forudser, at bl.a. sponsorandele og prisen for udnyttelse af festivalen i forretningsmæssig henseende må sættes op, og at yderligere kommunal støtte kan blive nødvendig. »Får vi ikke den økonomiske hjælp nu, så bliver Tønder byen, der engang var hjemsted for den internationalt anerkendte festival - og den kan så glide ind i rækken af ting, som Tønder ikke længere har,« siger han (JV).

Produktiviteten på sygehusene i Sønderjylland faldt i 2005 med 3,4 pct., mens den på landsplan steg med 2,4 pct., viser en landsdækkende rapport om sygehusvæsenet (JV).

24. december: Et forslag fra EUC-Syd i Sønderborg om at flytte Johannes Carstensens mosaikudsmykning i forhallen (som skolen har gemt bag en gipsvæg) afvises kategorisk af kunstneren. Udsmykningen er skabt til netop dette rum, siger han (JV).

28. december: Kommunesammenlæggelserne betyder, at der sandsynligvis også skal ændres på den kirkelige struktur. Således foreslås sognene Burkal, Ravsted, Bylderup og Tinglev flyttet fra Tønder til Aabenraa provsti. Foreløbig siger Ravsted og Bylderup nej og Burkal ja, mens Tinglev er delt på spørgsmålet (JV).

Forkortelser

Fl.A. Flensborg Avis
JP Jyllands-Posten
JV JydskeVestkysten
No. Der Nordschleswiger



Skærbæk Kommune og Rømø Havn ønsker den 20. december at sælge et 2,5 ha stort areal mellem Havneby og havnen for ca. 15 mio. kr. til private for at udvikle havneområdet (bl.a. med boliger og forretninger). Foto: Museum Sønderjylland. Institut for Sønderjysk Lokalhistorie.



Stor reform - lille virkning

Mette Lund Andersen: Grænsen i hverdagen - grænsen i hovedet. Udg. af Institut for Grænseregionsforskning og Museet på Sønderborg Slot, 2004. 52 sider, ill. Pris: 90 kr.

Hvad har det betydet i hverdagen, at skillelinjen mellem Danmark og Tyskland blev ændret til en åben grænse, da Schengenaftalen trådte i kraft, for vores vedkommende den 25. marts 2001? Og hvad har det betydet for den måde, grænsen opfattes på? Disse spørgsmål blev 2 ½ år efter grænseåbningen taget op i en interviewundersøgelse, som her sammenfattes i kort form og i et klart og letlæst sprog.

De største ændringer opleves (ikke overraskende) af politi og toldere. Afskaffelsen af paskontrol på grænsen har frigjort politi til øget patruljering, planlagte aktioner og samarbejde over grænsen. Men samtidig er det blevet »nemt for de kriminelle«, siger en betjent. »Før i tiden havde du den præventive effekt: Det at vide, at du lige skal kontrolleres først, det, tror jeg, har afholdt rigtig mange fra at prøve.«

Den faste toldkontrol ved overgangene er droppet til fordel for øget informationsudveksling med tyske kolleger og mere målrettede indsatser mod f.eks. storsmugleri og narko. »Det er sådan nogle sager, vi skal kigge på i stedet for tante Anna, der tager en flaske Gammel Dansk med,« siger en tolder. Beboere ved overgangene er overbevist om, at der smugles mere nu. »De fylder trailere og varebiler med sodavand og øl, og det kan kun være til videresalg ... Jeg kan ikke forestille mig, at folk holder så mange fester«. »Jeg tror, folk de siger, nå ja så kører vi bare lige igennem, nu er der ikke noget med told og alt det der.«

Grænsependlerne har fået det lettere, især ved de små overgange, hvor der ikke mere bliver lukket om aftenen. Folk, der bor tæt ved grænsen, kan nu uden videre tage på spadserer- og cykelture på den anden side. »Det område, vi kunne brede os på, vendte kun mod nord, aldrig mod syd ... I dag har vi mulighed for at færdes, hvor vi har lyst til, at gå op og hilse på naboer.«

Hverdagen ved grænsen har altså ændret sig noget, men »grænsen i hovedet« har ikke rykket sig meget, og den fastholdes både af synlige forskelle (f.eks. at huse og haver ser anderledes ud syd for grænsen) og af stereotyper, som lever i bedste velgående (tyskerne er høfligere i trafikken og mere formelle at omgås).

Bogens hovedkonklusion er, at »livet ved grænsen må siges at være temmelig upåvirket af grænseåbningen«. Man »opfatter den åbne grænse som en behagelighed i hverdagen«, men så heller ikke mere. Det er imidlertid ikke let at blive klog på, hvor stort et materiale konklusionerne bygger på. Antallet af interview oplyses ikke, men umiddelbart synes det at være ret få, og de kommer øjensynlig alle fra den danske side af grænsen. Det havde været godt, om sådanne forudsætninger for forståelsen havde været nævnt direkte, selv om det nok ikke havde ændret helhedsbilledet. Under alle omstændigheder er det tankevækkende, at en så »stor« reform indtil videre har haft så beskedne virkninger.

Anker Thygesen

Et fyrsteligt fangenskab

Inge Adriansen og Birgit Christensen (udg.): »Et kristeligt, kongeligt, fyrsteligt fangenskab. Regnskaber fra Sønderborg Slot fra Christian 2.'s tid«. Historisk samfund for Als og Sundeved & Museet på Sønderborg Slot, 2004. 144 sider. Enkelte illustrationer. Pris: 198 kr.

Christian 2. er uden tvivl Sønderborg Slots mest berømte beboer. De 17 år, han sad som fange på slottet, har dannet grundlag for mange myter, hvoraf den mest kendte er myten om det runde bord. Museet på Sønderborg Slot har længe haft et ønske om kunne formidle et mere sandfærdigt billede af kongens ophold på slottet, og i 2004 lykkedes det både at etablere en permanent udstilling om kongens fangenskab og at udgive denne bog. Bogens formål er således at forsøge at give læseren et så virkelighedstro billede af Christian 2.'s fangenskab på Sønderborg Slot som muligt.

Bogen er opdelt i fem hoveddele. Først indledes med en kort oversigt over Christian 2.'s historie fra hans tiltræden som regent i 1513 til hans død 1559. Dernæst følger en gennemgang af, hvorledes myten om kongens hårde fængselsophold har udviklet sig fra 1500-tallets slutning og frem, herunder ikke mindst betydningen af Carl Blochs berømte maleri for nutidens museumsgæsters nysgerrige spørgsmål.

De tre sidste afsnit er helliget de amtsregnskaber fra Sønderborg Amt 1533-1543, hvis publicering er bogens egentlige hovedsigte. Via amtsregnskabernes mange detaljerede poster, der konkret vedrører udgifter forbundet med Christian 2.'s fængelskab, får man et helt anderledes og mere nuanceret indblik i den berømte fanges vilkår og daglige liv. I et indledende afsnit findes nogle samlede analyser af regnskabernes oplysninger om kongens beklædning, hans forbrug af mad, drikkevarer og krydderier, hans tjenestefolk og andre forhold. Herefter følger bogens væsentligste del, nemlig et fyldigt uddrag af de dele af de ti regnskaber, der vedrører udgifter i forbindelse med kongens fængelskab. Bogen afsluttes med et afsnit, der uddyber forudsætningerne for oversættelsen af regnskaberne, samt giver oplysninger om møntenheder, helgendage samt en meget nyttig ordforklaring.

Med bogen er det lykkedes de to forfattere på smukkeste vis at gøre op med den gamle myte om det hårde fængelskab, men bogens primære værdi ligger helt klart i oversættelsen af de mange regnskabsposter. Her kommer man ganske tæt ind på livet, som det blev levet på Sønderborg Slot i 1530'erne og 40'erne. Intet er for stort eller for småt til at blive medtaget i regnskabet, og en gennemlæsning af de mange poster efterlader det helt klare indtryk, at kongen i sit fængelskab er blevet godt beværtet og udstyret med alle moderne bekvemmeligheder. Men hvad der også springer i øjnene, er det omfattende internationale handelsnetværk, som Sønderborg Slot måtte trække på for at forsyne den høje fange med dennes fornødenheder. Eckernförde, Wismar, Hamborg, Ribe, Lübeck, Slesvig og ikke mindst Flensborg er byer, hvorfra der skaffes mange varer, og mange af de ting, som Christian 2. forsødede sit fængelskab med, stammede fra endnu fjernere steder: Engelsk og flamsk klæde, græsk hedvin, fisk fra Riga, olie fra Lissabon samt naturligtvis krydderier fra det meste af verden, hovedsageligt indkøbt gennem

apoteket i Slesvig. Ja, selv en kvart stør blev indkøbt for den formidable sum af 5 mark. Derimod efterlader regnskaberne det indtryk, at det ikke er meget, borgerne i Sønderborg i økonomisk forstand har fået ud af at have en fyrstelig fange siddende på slottet.

lsm

Frisisk på danske skoler i Nordfriesland

Steensen (Hrsg.) »Friesisch an dänischen Schulen in Nordfriesland – Friisk aw dänische schoule. Ergebnisse einer Untersuchung des Friesischen Seminars an der Universität Flensburg«. NF-Texte aus dem Nordfriisk Instituut Nr. 4. Verlag Nordfriisk Instituut, Bräist/Bredstedt, 2004. 66 sider, Pris 5 euro.

Hæftet består af forord og syv bidrag af forskellig karakter. Der er først en artikel af Thomas Steensen, som sætter grundlæggelsen af en række danske skoler i det frisiske sprogområde ind i en historisk kontekst. Der argumenteres for, at skolerne skulle have haft frisisk som det primære sprog, fordi det var egnens oprindelige sprog. Dette synspunkt underbygges med citater fra dansk og tysk side fra 1940'erne og -50'erne, som støtter ideen om hjemstavnskoler med frisisk som det centrale sprog. Fra nutiden fortælles, at Risum Skole er den eneste af alle danske og tyske skoler, som underviser på frisisk i en række fag. Men da alle de danske skoler i modsætning til næsten alle de tyske grundskoler ikke tilbyder frisisk som valgfag, konkluderer Steensen, at Dansk Skoleforening for Sydslesvig ikke tilgodeser frisisk i tilstrækkeligt omfang.

Denne opfattelse bliver støttet af Cornelius Friedel, som efterfølgende redegør for en spørgeskemaundersøgelse i skoleåret 2002/3. Den viser, at to danske skoler har obligatorisk og frivillig frisiskundervisning, og han råder skolerne i Niebüll, Wiedingharde og på Föhr til også at få frisisk indført. Et brev fra skoleforeningens direktør viser, at en anden dansk skole tillige fik frisisk i 2003/4. I hæftet er desuden interview på frisisk af Alfred Boysen og Marie Tångeberg, som tidligere har undervist i frisisk på de danske skoler, og Fr. Dinsens Hansens artikel »De vestslesvigske skoler (1955/56)« fra »Sydslesvig i Dag« 1956. Det slutter med Steensens tale på frisisk, tysk og dansk ved Risum Skoles 50-års jubilæum i 1966.

Fortsættes side 78

Det sker - på Museum Sønderjylland

De skjulte konger i Aabenraa

På C. F. Hansens smukke rådhus i Aabenraa gemmer der sig en skat, som kun de færreste har haft mulighed for at se, men som nu bringes ud til en bredere offentlighed gennem en udstilling på museet 1. april til 6. juni 2006.

Skatten er en kongerække, der består af 30 billeder af de oldenburgske konger og deres dronninger. Kongerækker var ikke ualmindelige i slutningen af 1700-tallet og i begyndelsen af 1800-tallet. Man kunne finde dem på herregårde og på rådhus, og hvor kongemagten ellers havde et behov for at manifestere sig. Kongerækkerne var en måde at vise den historiske fundering for den enevældige stat og dermed vise, at det enevældige samfund var både rationelt og evigt.

I tidligere tiders »sorte skole« blev de

stakkels børn pint med kongerækker, der skulle læres udenad. Det har givet selve fænomenet at beskæftige sig med kronologiske forløb af magthavere et dårligt ry, og det er da heller ikke uden modstand, at den type undervisning igen er ved at snige sig ind i skolerne. Det at beskæftige sig med kongerækken er imidlertid en udmærket måde at tilegne sig en knagerække, hvorpå meget anden viden om vores fortid kan hænges op. Dermed placeres de historiske begivenheder i en sammenhæng.

Det betyder ikke, at den kolde og gølge indlæring af fødsels- og dødsår er vejen frem for formidlingen af kongerækken. På Aabenraa Museum forsøger vi en anden vej.

Kongerne er ud over magthavere jo

*Således hænger kongerne på rådhuset i Aabenraa. I april-juni vil de kunne ses på nærmere hold på Aabenraa Museum.
Foto: Eskild Beck.*



Haderslev Museum

11. mar. - 17. apr.: Ulla Lehrskov - Malerier. Det enkle, det abstrakte, det kontrastfyldte og de store former er karakteristisk for den unge kunstners acrylmalerier.

Aabenraa Museum

3. feb. - 3. mar.: Tyske mindretal - »Før og Nu«.
1. apr. - 6. juni: »De sjove konger - kongerækken fra Aabenraa Rådhus«.

Kunstmuseet Brundlund Slot

4. mar. - 14. maj: Væver Hanne Vedel - enkelthed og kvalitet.

Museet på Sønderborg Slot

Indtil jun.: Udstilling om København-Bonn-erklæringerne 1955.

Indtil mar.: Europa XL.

21. jan. - 21. maj: Fødsel, dåb og kristentøj. Udstilling i anledning af dåben af kronprinsparrets søn.

13. feb. - 2. apr.: »Samis« - Jubilæumsudstilling med lokale kunstnere.

15. juni - 15. sept.: Renæssancen igen, igen. Carl Chr. Magnussen og den »Cumberlandske« samling på Sønderborg Slot.

Tønder Museum

10. dec. - 23. apr.: Renæssancen - igen - igen. Renæssancens stiltræk og dens gen-
digtninger.

Sønderjyllands Kunstmuseum, Tønder

11. feb. - 2. apr.: Pierre Alexchinsky - »Peter og Pierre«.

Midtsønderjyllands Museum, Gram

Permanent: Udstilling af Gram Lergravs fossiler.

også mennesker. Rundt omkring deres officielle liv kan man finde en lang række interessante, sjove og underholdende historier. Vi vil forsøge at give menneskene bag kongerne liv. Det betyder, at vi skal beskæftige os med Christian IV's mange børn og med Christian VII's sindsyge. Vi skal høre om den kedelige konge, der med vold røvede en adelsdatter og

giftede sig med hende og mange andre lignende historier.

Udstillingen vil primært være rettet mod børn, og den dybere mening er naturligvis at vise for en ny generation, at kongerækker kan være både nyttige og sjove.

Asser Amdisen

- Hæftet har et klart sprogpolitisk sigte, som også fremgår af forordet. Det er at fremme frisisk som valgfag i de danske skoler i Nordfrisland. Dets synsvinkel er historisk og kvantitativ, der er således ingen interview med nuværende skoleledere eller lærere i de danske skoler, ej heller en undersøgelse af frisiskundervisningens kvalitet.

Karen Margrethe Pedersen

Da krigen kom til Kragelund

Martin Reimers og Johannes Matthiesen: «Da krigen kom til Kragelund», Bov 2005, 74 sider, ill. Pris: 130 kr.

Lige nord for Frøslev Plantage ligger Kragelund, en lille samling huse på den sandede og magre jord. Men som mange andre steder fik Kragelund også besættelsen at mærke. I april 1944 begyndte den tyske værnemagt at anlægge en feltflyveplads, og umiddelbart efter befrielsen blev flyvepladsen overtaget af englænderne. Juni samme år overlod englænderne pladsen til det danske militær, hvorefter pladsen blev lukket. Siden har området været anvendt som militært øvelsesterræn og flyveplads for bl.a. svævefly og ultralette fly. »Feltflyvepladsen« og dens senere historie er omdrejningspunkt for Martin Reimers og Johannes Matthiesens bog, udgivet af Historisk Forening for Vis Herred. Johannes Matthiesen er vokset op i Kragelund under krigen, og bogen trækker ikke mindst på hans erindringer under krigen.

De to forfattere har gjort et stort arbejde for at finde et hidtil ukendt billedmateriale frem. På den baggrund er det synd, at illustrationerne i bogen ikke er gengivet bedre.

kf

Alsisk skriftsprog

Alsingergildet: »Alsisk skriftsprog – Vejledning i skrivemåde«. 1. udgave 2004, 2. udgave 2005. 20 sider. Pris 30 kr. + evt. porto ved bestilling på tlf. 74451017. Vejledningen kan downloades gratis på internettet som pdf-fil fra hjemmesiden www.alsingergildet.dk.

Alsingergildet der arbejder for at bevare de alsiske dialekter, har udgivet en vejledning i at skrive på alsisk, som Peter Skautrup Centret

for Jysk Dialektforskning har ydet sprogvidenskabelig bistand til. Denne alsiske retskrivning giver skribenter mulighed for ensartede stavemåder eller ordformer, og det fremmer læsningen. Der er ikke anvendt lydtegn, men kun bogstaver og tegn fra den danske retskrivning. Dog har apostroffen en tillægsfunktion. Den bruges til at markere at ordet har en stigende-faldende-stigende tone (accent 2), som er et væsentligt træk ved de alsiske dialekter. Vejledningen er sat overskueligt op, men det kan forvirre at forklaringerne tager udgangspunkt dels i rigsdansk dels i alsisk.

De seks dialektområder på Als har med denne vejledning fået et standardiseret alsisk skriftsprog, der ligesom den officielle danske retskrivning ikke afspejler lokale forskelle i udtalen. For eksempel har de specielle alsiske tvelyde hver fået en fælles stavemåde med 'r' fx muer (mor) for udtalerne 'mua, mue, moa, mu. og mo'. De fem alsiske dialekter bliver derved ikke længere afspejlet. Stavemåden 'e' for det foranstillede bestemte kendeord fx 'e hund' (hunden), hører derimod ikke til forenklingerne. Kendeordet har nemlig en e-agtig udtale på alle de klassiske alsiske dialekter i modsætning til den æ-agtige udtale på mange andre sønderjyske dialekter.

Den standardiserede stavemåde adskiller sig fra den løsning som Alsingergildet har valgt i »Alsisk Ordsamling«. Her bliver en rigsdansk stavning af ordet fulgt af de alsiske udtaler i en grov lydskrift, som er let at læse. Det alsiske skriftsprog adskiller sig også fra den standardisering som er foretaget i Æ Synnejysk Forenings ordbog »Min føøst tusin' oe å synnejysk«. Den er en forenkling og blanding af øst- og vestsønderjyske udtaler, men ingen særlige alsiske.

Alsingergildet håber at dets »officielle« skriftsprog vil være med til at bevare alsisk. Det vil uden tvivl give alsisk status hvis alsingerne begynder at bruge denne alsiske retskrivning. Men den sprogpolitiske effekt vil afhænge af dens udbredelse. Som sideeffekt kan den skriftlige standardisering imidlertid medføre at forskellene mellem de alsiske dialekter ikke længere bliver værdsat i dagligtale, så dialekterne smelter sammen til en alsisk ødialekt. Muligvis er denne udvikling allerede i gang.

Karen Margrethe Pedersen

GRÆNSEFORENINGEN



For 100 kr. om året kan du blive medlem af Grænseforeningen. Så modtager du seks gange om året bladet GRÆNSEN samt Grænseforeningens smukke Årbog.

Ring eller skriv efter Grænseforenin-

gens brochure: Postboks 9074, Grænseforeningen, Peder Skrams Gade 5, 1022 Kbh. K. Telefon: 33 11 30 63.

Du er også velkommen til at kontakte din lokale formand:

Tønder Amt

Svend Kristiansen
Østerbyvej 32
6280 Højer
tlf. 74 78 32 15

Haderslev Vesteramt

Sigrid Andersen
Rangstrupvej 20
6534 Agerskov
tlf. 74 83 31 56

Haderslev Østeramt

Lisbet Skau
Hasselvej 4
Hammelev
6500 Vojens
tlf. 74 50 79 22

Sønderborg Amt

Marie Hess
Frydenlundvej 5
6430 Nordborg
tlf. 74 45 62 65

Aabenraa Amt

Ove Nissen
Dalsmark 3
6300 Gråsten
tlf. 74 65 07 45



*Bagsiden
om
forsiden*

De sønderjyske købstæders opståen

and ligger de to ældste byer i Ribe og Hedeby. Ribe opstod i 10. århundrede og Hedeby godt 100 år senere. De to handelspladser blev ikke kun handelspladser, men i Ribe Å og Slien på grund af den aktive handel i deres omegn. Det var et udveksling af luksusvarer og udveksling af luksusvarer, der var deres hovedmål. Derfor forblev de også i Sønderjylland helt frem til slutningen af middelalderen. Først i løbet af 15. århundrede opstod der i det omgivelser et behov for at have steder, hvor man kunne udveksle varer, og hvor man kunne sælge og købe varer. Forskellige steder i Sønderjylland blev således købstæder, men de var hovedsageligt handelscentre og centre for den lokale økonomi. I Sønderjylland blev Slesvig, der afløste Hedeby omkring 1000, et eksempel på en sådan sønderjysk købstad, på den anden side, der stammer fra 1400-tallet, som deres rødder i årtierne omfatter de fleste danske købstæder og byer.

De skriftlige kildematerialer fra denne periode er meget dårligt bevaret, og derfor er alle tilfælde henvist til ar-

kæologiske udgravninger for at kunne datere en by opståen mere præcist. Kun for Tønders vedkommende antyder et arabisk skrift fra 1130'erne, at byen kan stamme fra denne tid. Haderslev, Aabenraa, Sønderborg, Flensborg og Eckernförde er alle henvist til arkæologien for at finde deres fødselsdato. Indtil videre er dette kun lykkedes i Haderslev, hvor der ved en større arkæologisk undersøgelse ved Møllestrømmen dukkede dele af den ældste bydel op. Byen var opstået på et sted, hvor en å løb ud i det indre af Haderslev Fjord, og de ældste affaldslag på stedet kan dateres til lige omkring 1150. De tilhørende bygninger lå uden for udgravningsfeltet, men de ældste hustomter inden for udgravningsfeltet er dendrokronologisk dateret til 1190-1210. På fotografiet ses en brolægning og et indgangsparti til en mindre håndværkerbygning fra omkring 1200. Det er helt karakteristisk, at de ældste bygninger i byerne fra denne periode er håndværkerboder. Et stigende overskud i omegnens landsbyer skabte et behov for at kunne erhverve sig genstande, som man tidligere selv havde måttet fremstille, og i byerne kunne dette behov opfyldes.

lsm