



# Danskernes Historie Online

Danske Slægtsforskeres Bibliotek

## Dette værk er downloadet fra Danskernes Historie Online

**Danskernes Historie Online** er Danmarks største digitaliseringsprojekt af litteratur inden for emner som personalhistorie, lokalhistorie og slægtsforskning. Biblioteket hører under den almennyttige forening Danske Slægtsforskere. Vi bevarer vores fælles kulturarv, digitaliserer den og stiller den til rådighed for alle interesserede.

### Støt Danskernes Historie Online - Bliv sponsor

Som sponsor i biblioteket opnår du en række fordele. Læs mere om fordele og sponsorat her: <https://slaegtsbibliotek.dk/sponsorat>

### Ophavsret

Biblioteket indeholder værker både med og uden ophavsret. For værker, som er omfattet af ophavsret, må PDF-filen kun benyttes til personligt brug.

### Links

Slægtsforskerens Bibliotek: <https://slaegtsbibliotek.dk>

Danske Slægtsforskere: <https://slaegt.dk>

# SØNDERJYSK MÅNEDSSKRIFT



NUMMER 11  
NOVEMBER

1997

# Sønderjysk Månedsskrift

Udgivet af  
Historisk  
Samfund  
for Sønderjylland



Abonnementspris

140 kr. årligt incl. moms  
og forsendelse.

Enkeltnumre 20 kr. pr. stk.

Farvelagte eller udvidede  
enkeltnumre 25 kr. pr. stk.

Ekspedition:

Haderslevvej 45

6200 Aabenraa

tlf. 74 62 46 83.

Kontortid ma.-to. kl. 9-14.

Redaktion:

Kim Furdal (ansv.)

Institut for

sønderjysk Lokalhistorie

6200 Aabenraa

Lennart Madsen

Haderslev Museum

6100 Haderslev

Carsten Porskrog Rasmussen

Fredenshøj 28

6200 Aabenraa

© Sønderjysk Månedsskrift  
og forfatterne

Sats/montage: Aabenraa Fotosats ApS

Tryk: Winds Bogtrykkeri ApS,  
Haderslev

I dette nummer:



*Landskabet i Sønderjyllands amt under  
sidste mellemistid, Eem* ..... 275

Geolog ved Sønderjyllands amt, Rud Friborg, tegner  
et billede af Sønderjylland under sidste mellemistid,  
Eem, da de første mennesker kom til Danmark.

*Livet under glastaget.*

*Dansk Nellikerkultur i Aabenraa* ..... 279

Dansk Nellikerkultur, startet i 1893, var gennem årtier  
en af Aabenraas kendte erhvervsvirksomheder med  
afsætning i hele Europa. Gartner Kristian Hansen for-  
tæller her om sin læretid på Dansk Nellikergartneri fra  
1935 til 1936.

*Bulhuse i det sønderjyske område* ..... 286

Tidligere satte bulhusene deres præg på det sønderjy-  
ske kulturlandskab ikke mindst i den østlige del, hvor  
de store skovområder gjorde denne byggemåde mu-  
lig. Arkitekt m.a.a. Jørgen Toft Jessen fortæller om  
bulhusene og de sidste bevarede bulhuse i Sønderjyl-  
land

*Set og sket i Sønderjylland* ..... 293

Endnu her kort før kommunevalget den 18. november  
spiller debatten om grænseregionen en ikke uvæsent-  
lig rolle. Journalist Eskild Bram har i Grænselands-  
kronikken for oktober kvartal bl.a. set på de mange  
valgspekulationer, som EURO-debatten har udløst.

*Det sker - på de nordslesvigske museer* ..... 300

*Bognyt.* ..... 302

*Bagsiden om forsiden* ..... 304

De sidste par millioner år kan karakteriseres som en  
lang istid afbrudt af ganske kortvarigede mildere pe-  
rioder. Arkæolog Jørgen Holm, Nationalmuseet, har  
det store perspektiv fremme i sin skildring af de første  
menneskers ankomst til Sønderjylland.

*Forsidebilledet:*

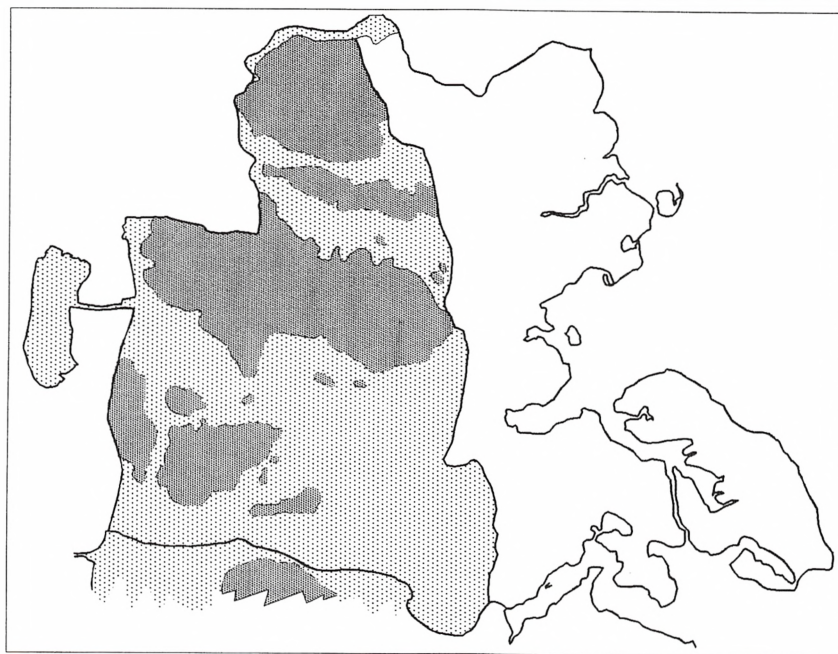
*Det barske sønderjyske landskab under sidste mellemistid,  
Eem, set i Jørgen Andersens streg.*

# Landskabet i Sønderjyllands amt under sidste mellemistid, Eem

Af RUD FRIBORG

*Hvordan så amtet ud under sidste mellemistid, da de først kendte mennesker kom hertil? Rud Friberg, geolog ved Sønderjyllands amt, præsenterer en delvis rekonstruktion af det gamle landskab.*

*Baggrunden for rekonstruktionen*  
Indledningsvis beskrives forskningshistorien kort. Utålmodige læsere kan springe direkte til afsnittet om landskabet i Eem mellemistiden.



Figur 1. Det nutidige landskab. Kun hovedelementerne er vist. De helt unge kyst- og havaflejringer (marskdannelser, klitter m.m.), der dækker hedesletternes vestlige del, er bl.a. udeladt.



Bakkeøer, dvs. morænelandskab fra næstsidste istid, Saale



Hedesletter, dvs. flade sandsletter aflejret af smeltevand foran sidste istids gletschere



Morænelandskab fra sidste istid, Weichsel.

På figur 1 ses en fremstilling af de mest udbredte geologiske enheder i det nuværende landskab. Det hvide landområde mod øst angiver den del af amtet, som gletscherne kom ind over under sidste istid (Weichsel istiden). Vest herfor ligger bakkeøerne og hedesletterne. Bakkeøerne er et højtliggende morænelandskab udformet af gletscherne under næstsidste istid (Saale istiden).

Betegnelsen »bakkeø« er skabt af Enrico H. Dalgas i 1868. Han iagttog længere mod nord i Jylland, at disse højdedrag hævede sig som øer over »sandhavet«, dvs. hedesletterne, der er aflejret af sammenflettede smeltevandsfloder under sidste istid. Den vestligste del af disse tidligere flodsletter er dækket af de unge aflejringer, som knytter sig til kystzonen (marsk, klitter m.m.).

Indtil for nylig har de fleste regnet med, at hedesletternes sand og grus hvilede direkte på morænelandskabet fra næstsidste istid. En enkelt undtagelse herfra var nogle ikke nærmere afgrænsede områder ved Tønder samt i marsken ved Ballum og Ribe. Her har man længe vidst, at der fandtes havaflejringer fra sidste mellemistid (Eem mellemistiden) under hedesletten.

Før 1928 vidste man ikke, hvor gamle disse havaflejringer var. Man kendte dem også fra den østlige del af Sønderjylland, hvor man i dag blandt andet kan se dem ved Halk Hoved, Gammelmark klinerne på Broager Land og i klinten ved fyret på Kegnæs. I den østlige del af Sønderjylland er havaflejringerne fra Eem oftest domineret af leret bundfald med utallige brudstykker af den tykke



Figur 2. Placeringen af de borer, som i 1928 førte til bestemmelsen af de marine mellemistidsaflejringeres alder: Eem.


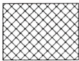



molboøsters, som tidligere kaldtes *Cyprina*. I daglig tale bruges betegnelsen *Cyprina* ler for disse sedimenter.

Eem lagene i klinterne ligger meget uregelmæssigt, fordi de er flyttet og deformeret af gletschere. Derimod ligger Eem havets aflejringer uforstyrret mod vest, hvor isen ikke nåede frem under sidste istid. At det forholder sig sådan, konstaterede statsgeolog V. Nordmann i 1928 på baggrund af en række borer

ved Tønder, som blev udført af Danmarks Geologiske Undersøgelse. Placeringen af borerne er vist på figur 2. Havaflejringerne kunne følges fra Tønder over Hestholm til en position mellem boring nr. 3 og 7. Mellem disse to borer har kysten ligget i Eem. Boringerne viser i øvrigt, at havaflejringerne er dækket af 10-15 m hedesletteaflejringer. Under havaflejringerne ligger sand og moræneler fra næstsidste istid, Saale.



Figur 3. Landskabet under sidste mellemistid (Eem) for 127.000-115.000 år siden

-  Højtliggende morænelandskab (fra næstsidste istid, Saale)
-  Lavtliggende morænelandskab (fra næstsidste istid, Saale)
-  Hedesletter fra næstsidste istid (Saale)
-  Havområde under sidste mellemistid, Eem  
Afgrænsningen af den gamle Østersø er usikker
-  Område mod øst, hvor sidste istids gletschere (Weichsel isen) har vanskeliggjort en rekonstruktion af landskabet

Eem havets vestlige udbredelse er i de senere år blevet kortlagt som et resultat af Sønderjyllands amts kortlægning af grundvandsressourcerne. Udbredelsen er vist på figur 3. Udbredelsen af Eem havet langs den nuværende østkyst er væsentlig mere usikker. Det skyldes, at sidste istids gletschere har bulldozet sig gennem området. Der er imidlertid grund til at antage, at østkysten dengang i nogen grad mindede om den nuværende. Dette er skitseret på figuren.

Kortlægningen har desuden afsløret en anden interessant detalje. Det har vist sig, at en væsentlig del af det, man hidtil har regnet som én hedeslette, i virkeligheden er to hedesletter, hvor den ene ligger oven på den anden. Den nederste er fra slutningen af næstsidste istid, Saale. Hvordan kan man nu adskille de to hedesletter fra hinanden? Det kan være svært eller umuligt visse steder, men efterhånden har det i mange boringer været muligt at foretage en adskillelse. Udgangspunktet var områderne ved Tønder med Eem havets aflejring. Her viste det sig, at der altid optræder følgende lagserie: Øverst hedeslettesandet (stedvist dækket af marsk m.m.). Herunder kommer marindannelser fra Eem. Disse hvilede igen på smeltevandssand, som selv var underlejret af moræneler fra næstsidste istid. Altså åbenbart to hedesletter adskilt af havaflejring. Uden for Eem havets område træffer man undertiden tørv, muld eller gamle forvittringshorisonter i grænsefladen mellem de to hedesletter. Sluttelig er der ofte en række forskelle i sandets sammensætning, som kan give et fingerpeg. I den ældste hedeslette er der flere velafrundede kvartskorn og flere små omlejrrede stykker brunkul end i den øverste.

Udbredelsen af de ældste hedesletter er vist på figur 3. Det ses, at de dækker et mindre område end de nuværende.

### *Landskabet i Eem mellemistiden*

Figur 3 viser i grove træk, hvorledes landskabet har set ud for omkring 125.000 år siden. Forholdene minder om nutidens, men der er væsentlige afvigelser. Det gamle Vesterhav havde en fjordkyst. Inderst i fjordene var dyrelivet været rigt og mangeartet. Det ses af, at der optræder mange forskellige arter snegle og muslinger i aflejringerne. Der har formentlig været tale om en tidevandspræget kyst, som sikrede en saltholdighed, der blandt andet var betingelsen for store bestande af østers.

Den gamle »Østersø« har nok været præget af lidt roligere vand, men stadig med et rigt liv.

På landjorden var der relativt små hedesletter i et morænelandskab, som domineredes af lerjord. Det moræneler, som lå under mulden i Sønderjylland, havde et væsentligt større indhold af kalk, end almindeligt var i det daværende Danmark. Vor tids talrige mergelgrave på bakkekøerne er et vidnesbyrd herom. Terrænet har mindet meget om det, som kendes i dag fra det østlige Danmark. Det højtliggende morænelandskab, der blev dannet af gletscherne under næstsidste istid, havde ikke sit nuværende udglattede udseende. Det var et langt mere kuperet terræn, som først blev udjævnet til sit nuværende udseende af jordflydning og lignende under sidste istid, hvor området henlå som en tundra uden for det nedisede område.

Ved Hollerup sydvest for Randers har man fundet marvspaltede dådyrknogler i søaflejring fra Eem. Derfor ved man, at der har været mennesker i Danmark i Eem mellemistiden for omkring 125.000 år siden.

Det sønderjyske landskab har været et godt sted at opholde sig for den tids jægere, og klimaet har også været med dem. Da det var bedst, var klimaet lidt varmere end i dag.

# Livet under Glastaget

## Dansk Nellige kultur i Aabenraa

Af KRISTIAN HANSEN

*Dansk Nellige kultur, som blev startet af gartner Chr. Jacobsen i 1893, var gennem årtier en af Aabenraas kendte erhvervsvirksomheder med afsætning i hele Europa. Her fortæller fhv. gartner Kristian Hansen om sin læretid på Dansk Nelligegartneri fra 1935 til 1936. Inden dette tidspunkt havde han stået i lære i Ulbølle på Fyn.*

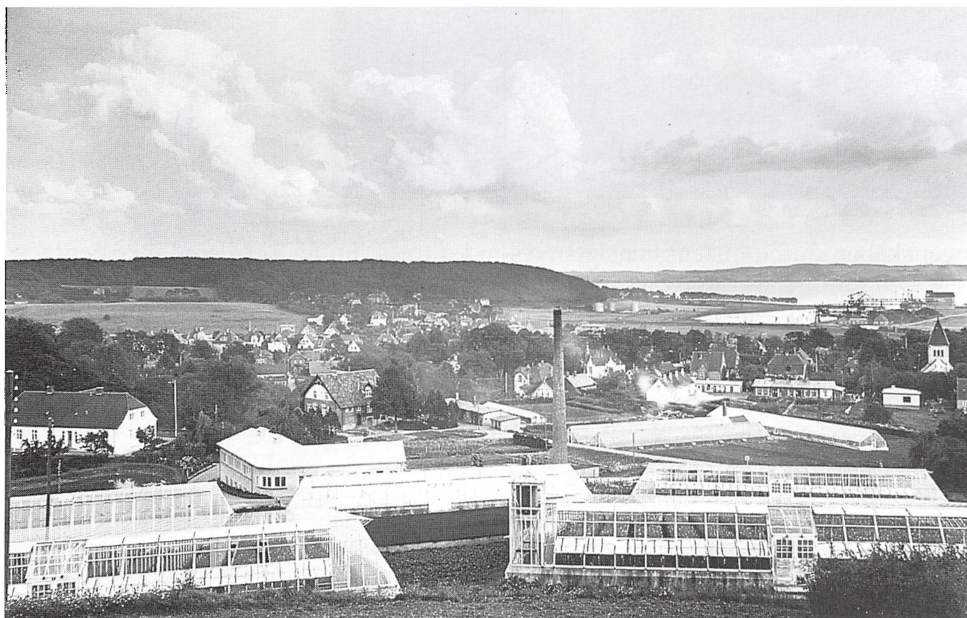
### *Elev på Dansk Nellige kultur*

Det vil være forkert, hvis jeg siger, at begyndelsen på Dansk Nellige kultur i Aabenraa var let. Jeg haltede stadig lidt på det ene ben, efter at jeg havde brækket benet ved et trafikuheld. Det var til at overse, for det var kun, til ømheden i

bruddet havde fortaget sig. Men jeg var noget svækket efter sygehusopholdet. Det sætter sit præg at være uvirksom i nogle måneder.

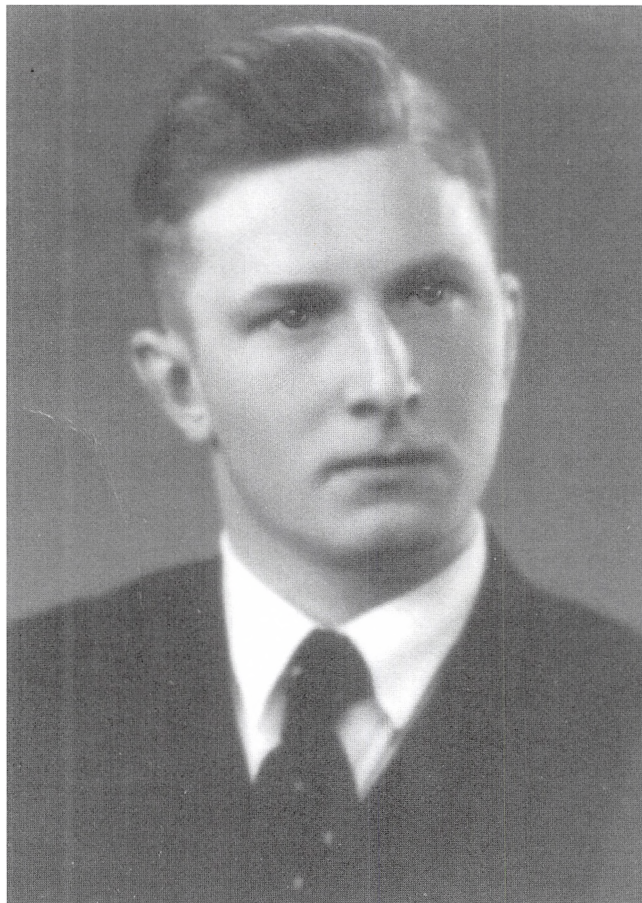
Mit handicap blev der ikke taget noget hensyn til på Dansk Nellige kultur. Det var ganske forståeligt. Vi var et bestemt team af elever, så det var bare at hage sig fast og følge med. Det var store værdier, som vi havde med at gøre. Levende planter er sårbare over for ethvert fejlgreb.

Allerede efter et par ugers forløb fik jeg overdraget en drivhusblok og skulle varetage den daglige skæring af de salgsklare blomster. De forskellige sorters



Udsigt over Dansk Nellige kultur på Frydendal i Aabenraa. Foto: H. Ingwersen. Institut for Sønderjysk Lokalhistorie.





*Anlæggsgartner Kristian Hansen  
fotograferet i 1938.*

egenskaber, snitblomstens hensigtsmæssige længde og blomstens passende skæringsdygtighed var fakta, der byggede på den pågældende persons erfaring og faglige dygtighed. Vi fik undervisning i det, både effektivt, indgående og gentagende. Det var derfor, at vi var kommet, men kravene var store. Det sivede dog efterhånden ind, alt imens jeg skyllede sveden af panden, når jeg nåede fyraften.

#### *Jordbehandlingen*

Arbejdsgang og dyrkningsproces såvel som det ydre armatur i Dansk Nellike-

kultur er nu historie, som ikke gentager sig. De forskellige led var bygget op omkring nogle ydre rammer, som vi ikke kender mere. Det gælder formeringen, udplantningen, dyrkningsprocessen og afsætningen. Dertil kom grundighed, omhyggelighed og kvalitetsbevidsthed helt ud til fingerspidserne. Altsammen uhyre krævende både af tid og arbejdsindsats, i en grad som økonomien ikke kan bære i dag. For os tilrejsende syntes det desuden at være helt upåvirket af tredivernes krise.

Udgangspunktet var jordbedet og dets behandling. Da jeg kom dertil i 1935, var

fornyelsen af jordbedet formedelst udskiftning forlængst passé. Inspireret af en artikel i et amerikansk fagskrift vedrørende dampkogning af jorden for at forebygge alvorlige sygdomsangreb og forhindre jordtræthed havde de på Dansk Nellikerkultur gjort et forsøg i 1929. Ved hjælp af et transportabelt lokomobil og det nødvendige rørmateriel havde de gennemkogt jorden i et af drivhusene. Forsøget faldt så heldigt ud, at der blev installeret en fastliggende dampkedel med dertil hørende 25 m høj skorsten.

Proceduren i dampkogning var den, at først blev alt løst inventar fjernet. Derefter blev der udgravet et 2½ m bredt bælte i den ene side af blokken. Et kassesystem med fire løse sider (2 x 2 m) uden bund blev monteret. En gennemhullet rist blev lagt ud i bunden med en slange-

studs ud gennem siden. Jord fra det følgende bed blev kastet over i den monterede dampkasse, og efter en omhyggelig tildækning blev dampen sat til. Når termometret i toppen af jordlaget viste 100 grader celcius, var processen fuldført. Alt imens var næste kasse klarlagt. Og så fremdeles. Dybden af gennemkogningen var 67 ½ cm. Læg mærke til den halve cm!

Arbejdsgangen i dampningen er ikke uden interesse. Et dampsjak bestod af tre mand. En arbejdsmand, en udlært gartnermedhjælper og en elev. Eleven var slangefører. Han skulle skifte slange fra kasse til kasse, dampe den gennemgravede bund i kassen, inden jordpåfyldningen begyndte, og foretage afdækningen. Løbende skulle han endvidere aflæse termometret og være behjælpelig



*Et af drivhusene fotograferet ca. 1932. På billedet ses Christian Jacobsen bagest i højre side. Foto: Peter Clausen. Institut for Sønderjysk Lokalhistorie.*

med det forefaldende. Dampkogningen af en enkelt blok tog tre uger.

En lettere form for dampkogning var blevet indført i adskillige gartnerier i Danmark, men dem betragtede Jacobsen som alt for overfladiske. Man skulle gå helt til bunds, sagde han. Umiddelbart efter min tiltræden den 1. april 1935 lå der en blok klar til tilplantning. Et arbejde man som videregående elev ikke var fremmed for. Vel, plantens struktur var anderledes end det materiale, jeg for mit vedkommende havde været vant til at behandle. Det, som jeg bed mest mærke i, var tilvandingen efter udplantning. Skridtene blev talt, og der blev taget tid, når man gik frem med slangen. Der skulle ikke bare pøses vand ud i tilfældige mængder. Det var fuldt forståeligt og en vigtig brik i gartneriets kvalitetsstyring.

Ved udplantning i april kunne skæringen forventes i løbet af eftersommeren. Da nelliken er remonterende, kan der ikke tales om afgørende flor som ved rosendyrkningen, men en fortløbende blomstring. I Dansk Nellikekultur varede kulturen i tre år. I et enkelt tilfælde, hvor kvaliteten af planterne var helt ekstraordinær, holdt den i 4 år. Tilsvarende var der andre gartnere rundt om i landet, som kun kørte med planten i to år. Årsagen til, at kvaliteten kunne bære en tre års dyrkning, var nok, at kulturen ikke blev presset med overdreven varme i vinterhalvåret, og at luftgivningen i den varme periode var yderst effektiv. Luftgivningen var en dagligt tilbagevendende proces, som Niels Jacobsen selv vågede over. Vi fandt det lidt for omstændeligt, men det havde nok sin betydning. Ordren kunne lyde: »Vil De give 20 cm luft på nordsiden, Hansen?« Og det ville Hansen jo nok. Men en halv time senere kunne der komme et: »Vil De give 25 cm luft på vest- og østsiden nu, Hansen?« Mere regulært var det, når

det lød: »Vi sætter fuld luft på alle huse-ne«. Det var til at have med at gøre.

### *Hemmeligheden bag succesen*

Var der nu en hemmelighed bag aabenraanellikernes uovertrufne kvalitet? For sådan var det. De var i disse år uovertrufne på markedet. Det var nok mere mange små detaljer, som tilsammen udgjorde et hele. Men en hemmelighed var der. Hvor stor betydning, vi tillagde den, er jeg ikke helt klar over. Men der var noget, som Jacobsen beholdt for sig selv. Det var knibning nummer to. Første knibning foregik på formeringsbedet, så det var ingen sag. Det var blot topskud-det, der blev knebet, med en iagttagelse af, at det blev så tilpas langt nede, at det ikke groede igen. Men anden knibning foregik ude på udplantningsbedet og af Niels Jacobsen personligt. Aldrig andre end ham selv. I øjeblikket lå han langs med bedene og betragtede indgående hver enkelt plante. Han så noget, som vi andre ikke så. Det var grundlaget for tre års produktivitet, der blev lagt. Ingen tvivl om det.

Der var også en anden hemmelighed, men den var af en helt anden natur. Hovedsorten i gartneriet i trediverne var Ladie. En lys nellike af en ganske særegen styrke både i blomst og stilk, men den var vanskelig at formere. Den var sen til at danne kallus, og udfaldet var stort. Det var kendt af gartnere over hele landet. Men Jacobsen havde fundet en udvej. Han indskar dem. Det vil sige, at han skar et snit lige under ledkransen og op igennem denne, medens stiklingen sad på moderplanten. Når der så var gået en tid, dannedes der kallus i såret og ofte et net af luftrødder. Derefter kunne stiklingerne afskæres, og de groede op til 100 %. Men dette måtte ikke sive ud. Vi deltog alle i indskæringen, for det drejede sig om mange tusinde stiklinger, men vi måtte ikke tale om det. Der



*Dansk Nellikekultur havde flere gange besøg af Christian X og dronning Alexandrine. Niels Jacobsen viser her Christian X, dronningen og kronprinsesse Ingrid rundt i et drivhusene i 1936. Foto: Institut for Sønderjysk Lokalhistorie.*

indtraf en morsom detalje her. En gartnerierjer fra udlandet kom på besøg. Han havde ad andre kanaler fået nys om denne indskæring, men vidste ikke, hvori den bestod. Så han bad Jacobsen om råd, og det fik han. Da jeg en del år efter besøgte den pågældende gartner, klagede han over, at indskæringen ikke hjalp det ringeste. Det skadede bare planten. Det viste sig, at Jacobsen havde vist, at han skulle skære fra midten af ledestykket og op til kransen. Men ikke igennem den. Det manglede også bare! Efter krigen blev dette problem løst langt mere effektivt, da der kom roddannere på markedet, men det kendte vi ikke i tredive-

Selv om nellikesorten Ladie var og blev den førende i en årrække, var det ikke den, som gav Chr. Jacobsen det før-

ste rygstød i valg af sorter. Ved et tilfælde overværede jeg en samtale i ledelsestoppen, hvor sorten Gerda Koch eller Hilda, som den også blev kaldt, blev fremhævet som den, der havde givet firmaet et yderst livsvigtigt skub i en vanskelig tid. Så meget at den, selv efter at den var degenereret, stadig fandtes i sortimentet af pietetshensyn.

#### *Forældring*

Allerede i nellikekulturens første år havde Chr. Jacobsen vist interesse for tiltrækning af nye sorter. Ikke mindst da han kom i besiddelse af de nye amerikanske og engelske stammer. Omkring 1909-10 begyndte han at studere den østrigske munk, Gregor Mendel, og den berømte videnskabsmand Hugo de Vries' teorier om blomsternes krydsning.

Hugo de Vries var mutationsteoriens fader. Chr. Jacobsen tog straks denne idé op. Det blev indledningen til et systematisk forædlingsarbejde med krydsning inden for de på forhånd givne variationer. Han mærkede sig under dette forædlingsarbejde nøje de forskellige arters egenskaber. Fulgte dem generation efter generation og udvalgte de ædleste stammer og lod dem befrugte hinanden. Ved de stadige forsøg lykkedes det Jacobsen at tiltrække flere sorter, der vandt genklang på markedet. I 1935 var det særlig den bronzefarvede Margrete, der vakte opmærksomhed, både ved sin fylde og sin særegne farve, der til trods for sin chageren virkede klar og ren. Ligeledes var den gule Funkis populær i en række år.

Den af Jacobsens sorter, som vakte størst opmærksomhed, var nok den dybrøde Dronning Alexandrine, der kom frem i 1925. Da jeg kom til gartneriet i 1935, var den degenereret og fandtes ikke mere. Alligevel var den så grundfæstet i mange besøgendes bevidsthed, at de bad om at få den at se under rundgangen i drivhusene. Da jeg spurgte Niels Jacobsen, hvad jeg skulle gøre ved det, svarede han, at jeg bare skulle vise dem en anden rød nellike, så var de sikkert tilfredse. Hvilket jeg burde have sagt mig selv. Hvad han selv svarede under de gentagne konge- og dronningebesøg af Kong Christian X og Dronning Alexandrine, ved jeg ikke. Han har formodentlig sagt, hvordan det hang sammen.

Selv en dronning og en konge var sig bevidst, at de var dødelige. Hvad så ikke langt mere en blomst. Kongeparret havde på dette tidspunkt besøgt gartneriet to gange. Første gang i 1929. Siden blev besøgene gentaget et par gange, inden Anden Verdenskrig brød ud. I 1936 blev Chr. Jacobsen udnævnt til ridder af Dannebrogordenen.

### *Ekspedition og eksport*

Som et led i uddannelsen skulle hver elev beskæftiges to uger i salgsledet. Perioden for den enkelte elev blev henlagt til om sommeren eller forårstiden. Det var der nogen mening i, idet den store produktion på disse årstider gav et godt undervisningsgrundlag. Sideordnet kan det tilføjes, at eleven var en ekstra person, som på denne måde kom ind i selskab med den faste stab. Selv om gartneriets fyrbøder i sommertiden også havde sin gang i ekspeditionen, var der også personalets sommerferie at tage hensyn til. Det var for øvrigt et sympatisk indslag ved Dansk Nellikekultur, at der var indført en sommerferie på en uge til hver medarbejder. Hvor udbredt, det var inden for gartnerierhvervet på det tidspunkt, er jeg ikke helt klar over, men der var ingen ferielov i 1935.

Ekspeditionen var placeret i en nybygning, som var opført og taget i brug i 1934. Bygningen var vinkelformet og praktisk anlagt i umiddelbar nærhed af hele drivhusområdet. Ekspeditionslokalet havde facade og vinduer mod vest, medens chefens og ledelsens kontorer lå med udsigt til alle drivhusene. Alt inventar var i udsøgt design med hvidlakerede døre og imprægnerede pulte og sorteringsborde. Desuden var der værksted for reparation og sortering af emballage, ligesom personalets frokoststue var anbragt i en sidefløj. Terrænet, hvor bygningen var opført, havde indbudt til en underetage med halv kælder, som blev benyttet til lagerplads og arbejdsrum.

Da skæringen af blomster i samtlige ydedygtige huse gik i gang ved arbejdstids begyndelse klokken seks, kom produktionen frem i en stadig voksende strøm i de første morgentimer for at ebbe ud ved nitiden. Straks ved modtagelsen blev blomsterne sat i vand. En opgave, som eleven tog sig af samtidig med, at

han gjorde spandene klar med udskylning og frisk vand.

Altsammen skete stilfærdigt og roligt uden for megen støj. Ikke noget med at skramle med spandene, ingen pjank og halløj, men en venlig og behagelig atmosfære. Elevens karakter blev i høj grad bedømt ud fra, om han opfyldte disse kriterier. Derefter blev eleven indført ved sorteringsbordet af Peter Jacobsen. Venligt og elskværdigt forklarede han grundprincipperne i denne proces med tilpas individuelt hensyn til hver enkelt blomsts særpræg og egenskaber. Hvis der var ting, som ikke blev forstået, gentog han det, til det sad fast. Altid med den evindelige cigar i munden, uden at vi kunne sige, at han var kæderyger. Det var seniorchefen, hans far, Chr. Jacobsen. Han tændte den næste cigar med stumpen af den forrige. Seniorchefen færdedes ikke meget ude blandt personalet. Det var mest med den stadige regnskabsprotokol under armen, at vi så ham gå til og fra kontoret.

Når det velsorterede materiale var blevet mættet tilstrækkeligt med vand, gik pakningen i gang. Det var et arbejde, som eleven fik meget med at gøre. I de rektangulære papæsker blev blomsterne pakket i sirlige lag, så den ene blomst ikke kom til at trykke og genere den anden. Det blev ren rutine og gav ingen problemer. Til slut blev stilkene samlet i et fast bundt. Følgesedlen blev sammen med et beskyttelseslag af papir lagt omkring stammen, og det hele blev syet fast i æskens bund. Til københavnerekspeditionen blev der benyttet særlige træ-kasser. Om der var nogen fordel ved dem, var vanskeligt at se. De var ikke lette at gøre i stand og håndtere. Inden fyraften kl. 18 skulle dagens produktion gerne være ekspederet og på vej ud til kunderne. Selv om nellenen var og er en af de mest holdbare blomster, skulle den helst stå klar i salgsboksene i samtlige

kunders butikker næste morgen. Det blev chauffør Huusmanns sidste opgave at køre den daglige rundtur til posthuset, jernbanen, rutebilstationen og Flensborg lufthavn, inden han satte bilen i garage.

### *Kunderne*

Hvem var så kunderne, som vi ikke på noget tidspunkt havde personlig forbindelse med og sandsynligvis ikke kom til at se noget til? Det nærmeste, vi kom dem, var en reklamation over en fejlekspedition. Så vidt vi kunne sætte os ind i forretningsgangen, var afregningen pr. efterkrav. Det syntes at fremgå af det materiale, som vi kom i forbindelse med. Blomsterne blev sendt pr. efterkrav og på kundens regning og risiko. Emballagen var kundens ejendom og blev genanvendt, så længe den var disponibel og intakt. Den havde vi så til opgave at gøre i stand i sidelokalet til ekspeditionen. Når jeg nævner dette, har det sin årsag. Det var under dette arbejde, at jeg bemærkede noget emballage, der afveg fra det øvrige. Jeg studerede det nærmere og så et andet firmanavn: Brdr. Mohr, Hvissinge pr. Glostrup. Et specialfirma for roser. Det så spændende ud, så jeg skrev navn og adresse op.

Eksperten havde gennem lang tid ligget firmaet meget på sinde. Det var ganske forståeligt, eftersom den stadigt voksende produktion indbød til det. Placeringen nær den dansk-tyske grænse gjorde også sit, ligesom der var mange forretningsmæssige kontakter fra før Genforeningen. Sproget var heller intet problem, idet hele staben i handelsledet og ekspeditionen havde gået i tysk skole. I anledning af Dansk Nellikerkulturs 40-års jubilæum i 1933 omtalte Gartnertidende den 1. august bl.a. Tjekkiet, Tyskland, Holland og Belgien og hele Skandinavien som vigtige aftagere. Salget af gartneriets nellikeproduktion standsede ikke ved Danmarks grænser.



kendskabet til den brændte teglsten, men det var et dyrt materiale, som ikke umiddelbart slog træbyggematerialet ud. Anvendelsen af træ i verdslige byggerier var langt op i 1500-tallet den mest udbredte - så udbredt, at der i kongeriget udstedtes det tidligst kendte forbud mod anvendelsen af træ i »fjællehuse« eller »bulhuse«. Christian III's forbud fra 1554 havde sin begrundelse i den voldsomme udtynding af rigets skove. I 1577 gentog Frederik II forbudet, hvilket formentlig er en medvirkende årsag til, at der i de tidligere kongerigske dele kun findes bulhusbyggeri i meget beskedent omfang.

De slesvigske hertugdømmer var ikke omfattet af forbud omkring dette emne, hvorfor der helt op i begyndelsen af 1800-tallet blev opført bulhuse. Alene den forhåndenværende mængde af brugbart træ afgjorde, om f.eks. mursten eller natursten var et mere gunstigt byggemateriale - også dengang kiggede man på prisen

Med den meget større skovrigdom i de østsønderjyske områder forstår man, hvorfor der er væsentlig færre kendte bulhuse vest for hærvejen, selvom bulhusene også var kendt i disse områder.

### *Udvikling og alternativer*

Som en »mellemløsning« blev bindingsværket udviklet, som vi kender det fra den sene renæssance og frem til omkring sidste århundrede. Princippet er det samme, hvor fyldmaterialet mellem stolperne blot er mursten eller lerklining i stedet for bulplanker.

Bindingsværket blev hurtigt mere udbredt end bulkonstruktionen og må anses for at være den mest »danske« af de gamle byggetraditioner. Fra købstædernes byggetraditioner ses, at udbredelsen af de »rene« stenhuse var særdeles begrænset. Selv efter f.eks. omfattende bybrande i Haderslev anvendtes der



*Gammel gavl på stuehuset i Stubbum. Taghældningen, gavlbeklædningen og knægten afslører, at der er tale om et tidligt bulhus. Foto: Jørgen Toft Jessen.*

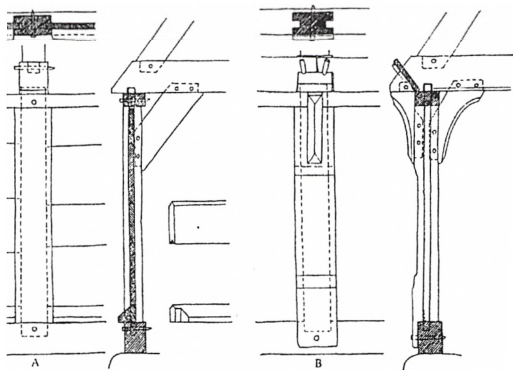
fortsat bindingsværkskonstruktioner, dog med visse skærpede regler omkring tagmaterialerne, der oftest var let antændelige strå.

### *Konstruktionen*

Bulkonstruktionen er som type kendt over hele Europa igennem mange århundreder. Konstruktionen kendetegnes som hovedregel ved (i modsætning til f.eks. Hørning-kirken og de norske stavkirker) at bestå af lodret stillede stolper med not i siden, hvori der er lagt vandrette planker.

Kendetegnende for de få bulhusbygninger, som vi finder i vort område idag, er bl.a. en meget stejl taghældning. Dette træk er ikke specielt for bulhusene alene, men ses også på en række 15- og





Tegning af den typiske bulhuskonstruktion.

1600-tals bygninger iøvrigt. Taghældningen vil typisk ligge mellem 55 og 60 grader, hvilket for den »trænede« hurtigt skiller de ældste huse ud. Taghældningen har for mig afsløret flere ombyggede bulhuse, hvor der i dag måske kun ses stolperne, mens bultømmeret er erstattet af murværk - altså en slags bindingsværk, hvor fagbredden måske alene afgør, at der er tale om et tidligere bulhus.

#### Konstruktionsdetaljer

Konstruktionen er typisk opbygget med en rem forneden, henlagt på syldsten. På remmen er stolperne rejst i en fast afstand mellem fagene på ca. 1,5 og 2 m. Stolperne er i begge sider forsynet med en ca. 5 x 5 cm not, hvori bulplankerne er skudt ned. De vandrette bulplanker kan være af forskellig bredde, afhængigt af de muligheder, som træets bredde (alder) gav. Planker mellem 30 og 45 cm er de mest almindelige. Plankerne er i undersiden forsynet med en kileformet not og i oversiden med en såkaldt »svine-ryg,« d.v.s. en tilsvarende spids affasning af planken, som passer op i den overliggende plankes not. Foroven er stolperne tappet op gennem en tagrem. Tappen er stukket helt gennem remmen og danner fæste for bindbjælken, som går fra den ene ydervæg til den modstå-

ende. Det holder huset sammen. I bjælkenes overside er spærene tappet ned og følger dermed den faste fagdeling af huset.

Alle tømmerdele er oprindeligt udført i egetræ og forsynet med en sindrig mærkning, som gjorde det muligt, at huset kunne tildannes på tømmerpladsen, før det i helt færdig stand sættes op. Det gjorde det samtidig muligt at nedtage og flytte bulhusene, der var regulære byggesæt. De blev betragtet som en form for løsøre, som man kunne tage med sig, når man flyttede.

Porte og døre i bulhusene var hængt på indersiden af tømmerkonstruktionen, og gavlene var udført med beklædninger i brede egebrædder. Disse var foroven afsluttet med den såkaldte brandstage, som formodedes at have haft en



På billedet ses tydeligt konstruktionsdelene i et bulhus, og hvad der sker, når bindbjælkerne saves over! Foto: Jørgen Toft Jessen.

beskyttende virkning mod ildsvåde. Gavlbeklædningen var lodret på den nederste del og fulgte tagets hældning i den øverste trekant.

Blandt de bygningsmæssigt interessante detaljer skal nævnes, at stolperne ofte afsluttedes fornedet med et såkaldt stolpeskæl. Det var en flig af tømmerstolpen, der fortsatte ned over remmen og var med til at beskytte stolpens nederste afslutning og samlingen med fodremmen.

Mellem bindbjælkerne og stolperne havde bulhusene, i lighed med bindingsværkshusene, indvendige knægte (bjør-

ne), der stabiliserede konstruktionen. Ofte var der også udvendige bjørne, der gav mulighed for et større udhæng på taget, hvorved væggen blev bedre beskyttet mod tagdryp. De udvendige bjørne blev endvidere anvendt på gavlene, hvor de støttede gavlens trekantkonstruktion, der ofte var udkraget op til 20 cm ud over den nederste del af gavlen. Gavlen var stort set aldrig afvalmet, hvilket også karakteriserer senrenæssancens gavlhuse i bindingsværk.

#### *De nu kendte bulhuse*

Antallet af kendte og registrerede bul-



*Smukt og typisk udsnit af bulkonstruktion med dør på Tyrstrup præstegårdslade. Foto: Jørgen Toft Jessen.*



Vestsiden og sydgavlen på Tyrstrup præstegårdslade. Foto: Jørgen Toft Jessen.

huse er i dag meget beskedent i forhold til det rimeligt store antal, som arkitekt Mogens Clemmensen registrerede i årene før og efter Første Verdenskrig (se kortet).

Den efterfølgende gennemgang baserer sig ikke på en videnskabelig undersøgelse, men alene på kendskab og summariske registreringer foretaget af undertegnede (suppleret af arkitekt Fl. Sørensen) for Skov- og Naturstyrelsen i 1992.

Det ubetinget bedste eksempel er bul-laden ved den tidligere Tyrstrup Præstegård, vest for Christiansfeld. Bygningen er ca. 36 m lang og fremstår stort set som ved opførelsen omkring 1660.

Den største »samling« af bulhuse findes i landsbyen Ørby nordøst for Haderslev. Her er dele af en lang ladebygning på ejendommen Ørby nr. 6 intakt. Det drejer sig om nordsiden af bygningen sammen med dele af den indvendige konstruktion. Bulvæggen er dog luk-

ket på den indvendige side med mur, hvilket ikke fremmer bevaringen af bygningen.

På ejendommen Ørby nr. 20 ses det bedst bevarede eksempel på en gård, bygget i bulkonstruktion. Vestlængen er intakt (stort set) og bidrager som det væsentligste eksempel til indtrykket af gårdanlæg i bul fra midten af 1600-tallet. Østlængen har ikke bevaret sine bulplanke, men til gengæld en stor del af stolperne inkl. dørhammer, hvorfor den er uundværlig i helheden. Det oprindelige stuehus i bul lå nordligst i gården, men blev i 1874 erstattet af det nuværende og i øvrigt meget velproportionerede stuehus mod syd. Denne bygning er tildels rejst med genanvendelse af tømmer fra det gamle indhus (spær, hanebånd mv.), og en gammel dørhammer herfra er ligeledes bevaret.

I Sønder Vilstrup, syd for Haderslev, findes en fredet 6-fags bygning helt i bul. Bygningen er udlænge til Vilstrup præstegård og har formentlig haft en pendant i udbygningen mod vest, der i dag står i grundmur fra midten af forrige århundrede.

I Haderslev findes en for tiden meget omdiskuteret bullade, Ribe Landevej nr. 55, som i 1854 er flyttet til denne lokalitet fra gården Beierholm i Halk. Bygnings tilstand er middelmådig, og beliggenheden i dagens Haderslev er utilfredsstillende, idet bygningen er en typisk landbygning, der i dag ligger i et udpræget byområde.

Forhåbentlig kan den flyttes igen til en placering, der er bedre og mere besøgt. En placering ved den fredede »Brummers gård« på Aarø har været på tale. Det ville være en fin placering, hvor laden naturligt kan indgå som en »aktiv« museumsgenstand i et miljø, der vil blive besøgt af mange. Da gården samtidig mangler sin vestlænge, vil bulladen kunne gøre anlægget komplet - tæt på

Næsset, hvor den formentlig kommer fra.

Når landbygninger nævnes, skal det samtidig nævnes, at der i Aabenraa stadig findes eksempler på købstædernes bulhuse. De bedste eksempler er Slots-gade 2, Klinkbjerg 2 og Nygade 45, hvor der er rimeligt bevarede toetages bulhusbygninger. Herudover findes i Aabenraa en delvis bevaret ladebygning af noget blandet herkomst (Forstalle 32). Denne bygning står formentlig for nedrivning, da den kun indeholder få originale dele.

I Haderslev findes kun sporadiske eksempler på byens bulhuse. Der er bevaret få fag i Slotsgade 29 og i en ejendom i Storegade samt enkelte stolpe-rester mv. i forskellige andre baghuse.

I landdistrikterne i denne østlige del af Sønderjylland kan der findes tilsvarende sporadiske rester af bul dels genanvendt, dels rester af bulhuse, der er ændret.

I Flovt på Haderslev Næs fandtes ved nærmere eftersyn et bulhus med udmurede tavl. Det samme var tilfældet med et ret stort stuehus i Binderup syd for Kolding. Denne bygning »signalerede« alene bulhus i kraft af en ret stejl taghældning og nogle usædvanlig kraftige bindingsværksstolper. Det viste sig at være ommurede bulhusfag. Tilsvarende fandtes både i Kobbersted, Kokær og Stubbum (alle i Christiansfeld kommune) bygningsdele og/eller bygninger med konstruktioner fra bulhuse.

I Rude øst for Christiansfeld fandtes en bullade på 7-8 fag. Desværre var den stærkt nedbrudt på grund af en total indklædning i blikplader, og i Knud fandtes ganske få fag genanvendt bul-tømmer.

Øst for Ørby fandtes indtil for få år siden en rimeligt intakt sidelænge til en gård. Den væltede desværre i en storm og er nu opmagasineret som »reserve-dele« i bulladen i Tyrstrup. Yderst på



*Bulhuset, Ørby nr. 20, set fra nordvest. Til højre ses den bedst bevarede ladebygning, til venstre den delvis bevarede og i midten det »nyere« stuehus. Foto: Jørgen Toft Jessen.*

Ørbyhage er der endvidere få fag bul bevarer i en bygning.

I Stevelt på Haderslev Næs findes bulkonstruktion i en avlsbygning til en tidligere gård samt et mindre hus, der formentlig oprindeligt har været i bul. Både taghældning og fagbredder tyder på det.

I Flovt findes desuden en nogenlunde intakt bullade, sammenbygget med et nydeligt indhus fra slutningen af forrige århundrede, ligesom der ved Halk/Ultangård findes rester af en sidelænge i bul.

På Løjtland findes i en køreport på en gård i Barsmark, bul (begge sider) samt i den søndre ende af et smukt, stråtækt hus. Et af de smukkeste og mest omfattende bulhusanlæg på Løjtland var gården Blåsholm syd for Løjt Skovby.

Ovenstående eksempler er de væsentligste – set med dagens målestok!

Clemmensens beretning og undersøgelse fortæller os, hvor meget der i dette århundrede er forsvundet - indsatsen for

at bevare de få gode bygninger, der er tilbage, bør intensiveres. Ejerne af de bygninger, hvor der findes beskedne rester, bør motiveres til en bevaring.

Da Clemmensens undersøgelser var i gang omkring Første Verdenskrig, var der mange eksempler på komplette anlæg. I dag findes som nogenlunde komplette anlæg kun Tyrstrup Præstegårdslade og Ørby 20. Resten må betragtes som bygningshistoriske fragmenter, der kan fortælle om en århundredgammel, men nu næsten forsvunden byggetradition.

Litteratur:

Mogens Clemmensen: »Bulhuse - studier over nordisk træbygningsarkitektur« 1927.

»Det danske træhus - en levende tradition«, TOP 1994.

Henrik Fangel: »Fredede huse i Haderslev«, Haderslev 1989.

»Huse i Haderslev«, bd. I og II, Haderslev Kommune og Fredningsstyrelsen 1982 og 1987.



*Den tidligere bulkonstruktion afslører sig gennem taghældningen og fagbredden, som her på dette billede af bulhuset i Flovt bygade. Foto: Jørgen Toft Jessen.*

# Set og sket i Sønderjylland.

## Grænselandskronik

Af ESKILD BRAM

*Endnu op mod det forestående kommunevalg den 18. november spiller debatten om grænseregionen en ikke uvæsentlig rolle. Journalist Eskild Bram har i Grænselandskronikken for oktober kvartal bl.a. set på de mange valgspækulationer, som Euro-debatten har udløst.*

*Jeg er den tiende muse  
Jeg har min beskedne gesjæft.  
Jeg står for en kunstart, som kræver  
en ret ualmindelig tæft  
den fineste kunst her i verden:  
kunsten at holde sin kæft.  
(Piet Hein: Vers af denne verden)*

»Mit der Wahl kommt die Qual«. Forhåbentlig går det an at bringe et tysk citat i et skrift, der har sit nationale rodnet i orden. Kvalerne går naturligvis på de kommunale valg den 18. november 1997. Denne parlamentariske rutine hvert fjerde år plejer ellers ikke at kalde lidenskaberne frem, men denne gang følger vi spændt i hvert fald to personer. Det er amtsborgmester Kresten Philipsen og borgmester Ingolf Winzor, Sønderborg. Deres problemer i forhold til vælgerne er kontrapunktiske, bl.a. derved, at den ene efter norges opfattelse har sagt for meget, den anden for lidt.

Hånden på hjertet. Hvis nærværende krønikeskriver for et par måneder siden, da slagudvekslingen var livligst, skulle have stillet amtsborgmesterens valghoroskop, ville stemmeslugeren stadig sluge stemmer, måske endda med et ekstra tilskud. Der vil altid stå respekt om en politiker, der står fast. Lidt mere diplo-

mati efterlyses med tilbagevirkende kraft. Dog var det klogt at give den slesvigske region et navn, der må være acceptabelt for alle. Kald det så pedanteri, men Sønderjylland/Slesvig/Schleswig siger det samme tre gange. »Sønderjylland/Slesvig« er et sprogligt slag i luften: »Halvt vand a æ brønd å halt a æ ke'ld (kilde)«, som de gamle sagde, når en kvindelig lærerinde bød dem et stykke dobbeltkonfekt. I sproglæren hedder det en tautologi.

*Hvor mange stemmer får Borgerlisten?*  
Men tiderne skifter og vi med dem. Op mod den 18. november hørte man mindre til regionsmodstanderne, som havde brugt kræfterne til at stifte et politisk parti med front mod amtsrådsvalget, Borgerlisten, valgets sorte hest. Det er deres gode ret og tilmed interessant for os alle at få sat tal på oppositionen.

Når dette er sagt, må det være tilladt at pege på et paradoks. Det nye parti kan ikke undgå at komme ud i en konkurrence med sin egen ideologi, eftersom en af bevægelsens fremmeste, sognepræst, dr. phil. Britt Tryde Haarløv, har ladet sig opstille på en ret sikker plads på den socialdemokratiske liste. Dette skyldes næppe alene kærlighed til Nyrup Rasmussen m.fl. Men det kan også gå som hos den romerske digter Terent, der taler om, at de elskendes vrede er kærligheds fornyelse.

En sidste prognose for amtsrådsvalget, der indebærer flere ligninger med ubekendte x'er end i det øvrige land, siger kun, at alt er muligt. I det følgende



*Amtsborgmester Kresten Philipsen glemte som formand for Sydbus at feje for egen dør, dvs. at stove bussernes destinationsnavn med dobbelt a, før han drog til København for at nedlægge bolle-å'et. Foto: Karin Riggelsen. Sønderjyllands amt.*

er der skelet til en valganalyse, som blev ført frem af de to garvede amtsrådsreportere Kirsten Lund Hansen og Finn Bach i JydskeVestkysten den 14. september. Deres hovedtese er, at valget kan give et mere end »grumset« amtsråd, dvs. en mandatfordeling, der udelukker ellers velkendte konstellationer. En anden faktor er Kresten Philipsen selv. Afgørende for at få ligningen til at gå op er det helt uoverskuelige, om Den sønderjyske Borgerliste (regionsmodstanderne) kommer ind. Nej, siger Philipsen med stentorrøst. Ja, siger andre med samme overbevisning i stemmen.

#### *Havkatten i hyttedefadet*

Den nye listes nye talsmænd, havkattene i hyttedefadet, har tydeligt tilkendegi-

vet, at man ikke kan støtte en amtsborgmester, der går ind for regionen. Dermed kan hverken Philipsen eller den nye socialdemokratiske spidskandidat, Karsten Meyer Olesen, forvente stemmer fra Borgerlisten. Og hvem tvivler om, at Kresten Philipsen ikke er en politikertype, der har et standpunkt, til han tager et nyt. Med andre ord vil han ikke sidde på nåde af en borgerliste, der har som sit mål at få Sønderjylland ud af det regionale dansk-tyske samarbejdsorgan. Så meget mere som det konstituerende møde fandt sted i al stilfærdighed den 17. september med bl.a. valg af Philipsen som dansk og kredspræsident Renate Schnack (soc.dem.) som tysk formand. Et arbejdsprogram blev lagt på bordet, og man lovede så smukt hinanden at

overvinde alle sprogbarrierer. Den i begyndelsen udkældte flensborgske overborgmester Olaf Cord Dielewicz var galant og holdt en tale på dansk.

### *Philipsen og Janteloven*

Men her standser hypoteserne ikke. Indgå i bedømmelsen skal Det tyske Mindretal (Slesvigsk Parti) og den kendsgerning, at Det konservative Folkeparti har fået en ny spidskandidat med mod på at gøre noget ved sagen: Anne Margrethe Ikast. Endelig må man se i øjnene, at det rekordstore antal personlige stemmer, som Philipsen opnåede ved valget i 1993, ikke kunne hidhøre fra lutter venstrefolk. Vil det denne gang vise sig, at der var tale om frit bevægelige hjælpetopper? For slet ikke at tale om Jantelovseffekten. Denne snigende sygdom, der har en tilbøjelighed til at ramme netop den stærke.

### *Sydslesvig*

I forbindelse med regionsdebatten fandt der en - efter dansk målestok - ubehagelig episode sted. Medlem af Forbundsdagen Wolfgang Börnsen fra Slesvig udeblev demonstrativt fra en dansk-tysk grænselandskonference. Angiveligt af to grunde. For det første: de voldelige anslag mod amtsborgmester Philipsen og demonstrationerne mod Europaregionen, herunder dannelsen af en menneskekæde til markering af grænsens ukrænkelighed. For det andet: motive-rede den tyske politiker sin udeblivelse med ubehag ved fhv. landdagsmand Karl Otto Meyers »selvbestaltede« optræden som regionsmodstander, en både »anti-dansk, anti-tysk, anti-europæisk og nationalistisk holdning«. Denne grausame Salbe stod at læse og forundres over i Flensborg Avis den 17. september.

Uden forbindelse med det ovenstående udtalte mindretallets repræsentant i Landdagen, lektor Anke Spooendonk, i



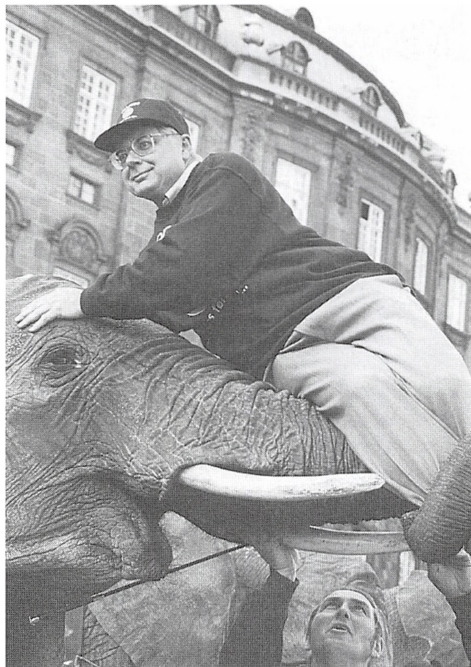
*Amtsgården i Aabenraa lagde mødesal til, da der den 16. september afholdtes konstituerende møde i den tysk-danske region Sønderjylland/Slesvig. Fra højre den tyske formand, kredsagens præsident Renate Schmack, amtsdirektør Finn Hansen, den danske formand, amtsborgmester Kresten Philipsen, overborgmester Olaf Cord Dielewicz og bypræsident Peter Rautenberg, begge Flensborg. Humøret fejlede åbenbart ikke noget. Foto: Mikkel Mauter, Flensborg Avis.*

en kronik i Flensborg Avis den 10. september, at på det kommunalpolitiske plan har SSW med tre pladser i det nye regionsråd sagt ja til regionsdannelsen. Men personligt, erklærede Anke Spooendonk, »hører jeg til blandt kritikerne af dette formaliserede samarbejde. Ikke målsætningen, men spørgsmålet »hvordan« - udformningen, har jeg udtalt mig imod«. Det skyldes, at der ikke tages udgangspunkt i grænselandets forhold. »Tankegangen er, at problemerne er sammenlignelige, men det er de jo kun i det øjeblik, EU-ideologien bliver det bærende... EU har ingen mindretalspolitik og får det heller ikke, så længe lande som Frankrig og Grækenland benægter eksistensen af egne mindretal«. Altså en smule sympati, men meget lidt at have den i.

### *Omfattende bibliotekssamarbejde*

Helt uden bivirkninger af »Euro« er der etableret et grænseoverskridende sam-





*Borgmester Jørgen Witte styrer både Aabenraa, alfabetet og - om det skal være - elefanter. Foto: Nordschleswiger.*

arbejde mellem samtlige større biblioteker nord og syd for den dansk-tyske grænse. De enkelte bibliotekers lånekartoteker er iflg. Flensburg Avis koblet sammen, og brugere kan derfor lede efter bøger i samtlige tilsluttede bibliotekers registre. Samarbejdet omfatter ikke færre end 150 biblioteker, størst er Stadtbücherei, Flensburg; Dansk Centralbibliotek for Sydslesvig; Det sønderjyske Landsbibliotek, Aabenraa; bibliotekerne i Haderslev, Sønderborg, Tønder samt Det tyske Centralbibliotek i Aabenraa. Samvirksomheden tager den nyeste teknik, dvs. internettet, i brug. Via det verdensomspændende computernetværk kan bøger, artikler fra tidsskrifter og andre informationer reserveres og bestilles. Udleveringen sker ved egne biblio-

teker, artikler kan faxes og/eller printes på den hjemlige printer.

De samlede omkostninger for projektet er to mio. DM, knap otte mio. kr. Halvdelen finansieres gennem InterregII-midler, der faktisk har noget med EU at gøre. For egen regning vil vi tilføje, at vi synes, det er godt, at der også spyttes i bøssen i den hensigt at udrydde den kulturelle analfabetisme. EU's image bør være andet og mere end braklægnings og mælkekvoter.

I forlængelse heraf kan det oplyses, at NDR - den store nordtyske radio og tv-station - ifølge JydskeVestkysten udbygger dækningen af de nordlige sendeområder, herunder Sønderjylland og øvrige Danmark. Som led i dette fremstød udbygges studiet i Flensburg til et fjernsynsstudie, og der anskaffes en såkaldt satellit-kamera-bil, så der kan sendes direkte. Alt dette sker ikke for at få flere danske seere, udtaler NDR's generaldirektør Jobst Plog - men fordi indslagene er af interesse for vore tyske seere.

#### *Regionen på kryds og tværs Opvejsning til C. F. Hansen*

9. august: Vonsild Kirke lige syd for Kolding hørte indtil 1864 til Sønderjylland, beliggende som den var i ét af de historiske »otte sogne«. Kirken hører til de yngre, men er stilmæssigt interessant derved, at den er bygget i 1824-25 af landbygmesteren i Holsten, C. F. Hansen. Selveste Frederik VI nedlagde grundstenen og skænkede orglet, som beboerne takkede for ved at kalde kirken Frederikskirken. Til gengæld krænkede de den berømte og stilskabende arkitekt ved efter hans død bedrevidende at forhøje hans lille firkantede tårn med seks meter, bl.a. for at skaffe plads til et tårnur. Denne krænkelse af en kunstners *droit moral* - C. F. Hansen var principielt modstander af tårne overhovedet - bragte som det virkeligt forstyrrende den klas-

sicistiske kirkebygning ud af proportioner. Først over 100 år senere sejrede den gode smag og respekten for én af vore store mestre på kirkearkitekturens område (Københavns Domkirke, hovedkirken i Husum m.m.). Efter en regulær strid i sognet med demonstrations-fakkeltog til præstegården har C. F. Hansen endelig fået oprejsning, hvis man da kan bruge dette udtryk om en sænkning på seks meter. Ved en festgudstjeneste er der lyst fred over det nødvendige indgreb. Der er gjort op med for megen »sturhed« og for lidt Hansen. (Jllp. + EB)

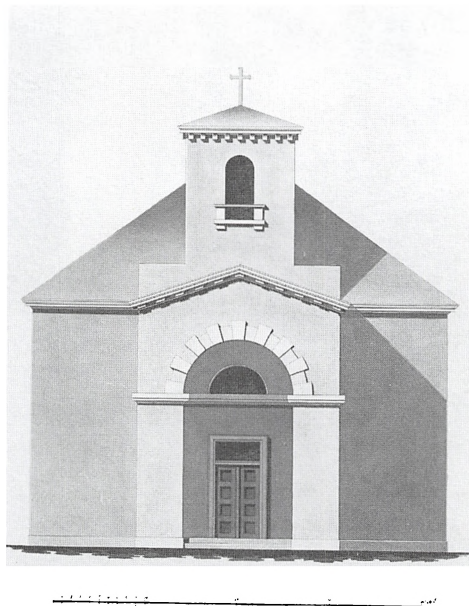
### *Joachims mølle brændt*

18. august: »Joachims mølle«, rigtigere den 800 år gamle Drabæks Mølle ved Lunderskov, er nedbrændt. Møllen blev landskendt, da den blev udset til at male melet til Joachims Schackenborg-brød. Dette daglige brød blev i løbet af »no time« - gæt engang hvorfor - en salgs-succes af dimensioner. (JV)

27. august: Held og lykke med museumsinspektør Inge Adriansen, der af det statslige forskningsråd har fået bevilget tre års orlov til at dyrke sit speciale: de nationale symboler i tiden 1840-1995.(No.)

### *September*

5. september: Det er gået rigtig godt med Sønderjyllands Amts nødløsning med at lade ambulancetjenesten i Bov Kommune udføre af brandvæsnet i Flensborg. Ordningen trådte i kraft den 1. september 1996, og i det forløbne år er der gennemført 243 tyske udrykninger over grænsen til Danmark. Derved faldt ventetiden på den danske side til 14 minutter, og i 1997 er det lykkedes at reducere ventetiden med yderligere to minutter. Den tyske ambulance skal som en hovedregel føre den tilskadekomne til et dansk sygehus, men hvis den medfølgende læge finder det afgørende nød-



*Vonsild kirke som C. F. Hansen havde tænkt sig det, men borgerne ønskede et mere synligt tårn og lagde seks meter på. Ved denne vandalisme kom kirkebygningen ud af proportion.*

vendigt for patienten, kan ambulancen køre til det nærmeste tyske sygehus. Det første år skete det kun i 10% af tilfældene. (JV)

Den særlige Sydslesvig-Pris, også kaldet Sydslesvigsk Forenings lille guldnål for energisk indsats i det danske arbejde syd for grænsen, er tildelt fhv. overlærer Johann Mikkelsen, Mikkelsborg ved Læk. Mikkelsen er bl.a. yderst aktiv i teatergruppen »Æ Amatør«, der spiller et folkeligt repertoire på godt gammeldags sønderjysk folkemål. (JV)

10. september: På Slesvigske Fodregiments 219 års fødselsdag den 1. oktober vil der i Haderslev blive afsløret tre mindeplader for træfningerne med faldne



Medlem af den slesvig-holstenske landdag Anke Spoorendonk. Foto: Sydslesvigsk Vælgerforening.

danske soldater den 9. april 1940. Endnu lever veteraner fra disse kampe, som vil afsløre mindesmærker de steder på Sønderbro, hvor man på dansk side havde faldne og sårede. (JV)

#### Tysklandsbilledet

13. september: Chefredaktør Siegfried Matlok er gået til generalkonsul H. P. Clausen for at blive vis på ét og andet i 11. time før det konstituerende møde i grænseregion Sønderjylland/Slesvig osv. Clausen siger til mindretalsbladet »Nordschleswiger«, at der på tysk side er for ringe forståelse for forskelligartetheden i dansk politik. På dansk side be-

står et Tysklandsbillede, som ikke ligefrem er genetisk betinget, men som dog er nedarvet i underbevidstheden. Om selve grænsespørgsmålet udtaler H. P. Clausen, at for ham må grænsen ikke være en delingslinie i det grænseoverskridende samarbejde, i hvilket den danske side efter hans opfattelse »for første gang i grænselandshistorien er den stærkere part«.

15. september: Danmark har fået sin første »landsby-minister«. Titlen benyttes af Sønderjyllands Amt, der har ansat den 39-årige Else Christensen Redzepovic som koordinator af et stort projekt, der skal stoppe affolkningen af de landlige områder og i stedet få folk til at flytte fra byerne ud i landdistrikterne.

I første omgang er otte kommuner i Sønderjylland med i projektet, men det er meningen, at det skal brede sig ud i hele amtet. EU medfinansierer (tænkte vi det ikke nok!) kommende projekter med syv millioner kr. (RB)

#### 6.000 bøger om Sønderjylland

16. september: Et bibliotek på 6.000 bind udelukkende Sønderjysk litteratur er opstillet og står til disposition for offentligheden på det danske kunstcenter »Mikkelberg« i Hattsted fem kilometer nord for Husum i Sydslesvig. De mange bøger stammer fra en testamentarisk gave fra grosserer Traugott Møller, Sønderborg, en søn af den danske overborgmester og bypræsident i Flensborg efter 1945, grosserer J. C. Møller. Traugott Møller-samlingen indeholder kostbarheder som landkort fra 1600-tallet af kartografen Johannes Meyer.

Mikkelberg eller Hattsted Mølle er en privat institution, der ejes og drives af den 73-årige Henry Buhl, som skabte stedet sammen med sin nu afdøde hustru, bibliotekar Anne-Kjerstine (Dinne). (Jllp.)

### *Aabenraa foran Aachen*

17.-20. september: Affenraa bøvler aa. De mange gode kræfters stormløb mod alfabetet drejer sig ikke om, at det bureaukratiske Dansk Sprognævn vil fragte amtsbyen, der ligger så kønt med tæerne i vand, dens i sin tid tilkæmpede ret til at få sit ældgamle navn registreret med aa i begge ender. Altså ikke noget med bolleå! Nej, den just overståede kampagne, der ved elefanter hjælp og styrke nåede helt frem til Christiansborgs tykke mure, krævede at få byen rykket frem fra en nr. sjok til en førsteplads blandt danske byer i alfabetiske oversigter. Her ville Aabenraa i så fald slå en så kendt by som den tyske Aachen, tidligere kroningsby for de tyske kejsere og vigtigt jernbaneknudepunkt mellem Tyskland-Belgien-Frankrig, med et enkelt bogstavs forspring.

Selvom der blev klovnet i manegen både af en amtsborgmester, en borgmester og »æ hele haute velaute«, ville Sprognævnet -aa-aa- ikke give sig. Det hører med til at være dansk, at vi kan stave »å« på to måder, men begge hører hjemme under å i alfabetet og på sidstepladsen, udtalte én af nådigherrerne i Dansk Sprognævn, seniorforsker Henrik Galberg Jacobsen til Radio Syd. Der kunne ikke laves om på en 40 år gammel regel. Folk i Aachen kunne igen sove roligt.

### *Philipsen glemte sine busser*

Mens elefanterne, der også fik lejlighed til at reklamere i TV for Cirkus Benneweis, snablede borgmester Jørgen Witte til vejrs, for at han og amtsborgmesteren kunne være på højde med situationen, efterlod de sig den største ufrivillige joke i Aabenraa. Her afslørede en pressefoto-graf, at en del af »Philipsens« hvide busser kører med bolleå i destinationsskiltet »Åbenrå« i forruden. Aa-aa. Formanden

for Sydbus, det er også amtsborgmesteren, vidste ikke, hvor galt det stod til, men lovede over for JydskeVestkysten bod og bedring. Det er lige ved, at jeg skal have mit eget visitkort set efter, buldrede manden med de mange slags visitkort i rene latterkaskader.

20. september. Den sønderjyske amtsborgmester blev sammenlignet med »Konen i Muddergrøften«, med »noget ligeså uhyrligt, nemlig hvordan bogstavernes rækkefølge skal være i alfabetet, fordi han synes, Aabenraa, rettelig Åbenrå, bør stå foran alle andre byer i verden. ... Hvad har vi så ikke at frygte under alfabetets øvrige bogstaver?« Hermed bevi- ste Flemming Axmark, Søborg, at de des- værre uheldige helte fra Aabenraa og Slotspladsen i København både er ble- vet set og hørt. (JV+RB+No.+Pol.+EB)

### *Pris til Karl Otto Meyer*

22. september: Karl Otto Meyer, der fik en uparlamentarisk behandling af et tysk CDU-medlem i Sydslesvig, har til gengæld fået oprejsning i Danmark. Han blev årets modtager af Junibevægelsens »Frode Jakobsen-pris«. Prisen, der uddeles for tredje gang, gives til en dansker, som » i årets løb har handlet med mod og selvstændighed for at hævde idealistiske frihedsideal«. Jens-Peter Bonde sagde ved prisoverrækkelsen, at Meyer bl.a. havde været med til at rejse modstanden imod grænseregionen Sønderjylland/Slesvig. (RB)

### *Forkortelser:*

F1.A. Flensborg Avis  
No. Nordschleswiger  
Jlp. Jyllandsposten  
JV JydskeVestkysten  
RB Ritzaus Bureau  
Pol. Politiken  
EB Forfatterens kommentar.

# Det sker – på nordslesvigske museer

## Nyt kunstmuseum på vej i Tønder

I denne tid er håndværkere i fuld gang med at opføre en ny udstillingsfløj for Sønderjyllands Kunstmuseum i Tønder. Byggeprojektet er 3. etape i Museerne i Tønders omfattende om- og udbygningprojekt.

1. etape var ombygningen af Tønders gamle vandtårn til udsigts- og udstillingstårn for begge museer. Den gennemgribende restaurering og ombygning af vandtårnet blev finansieret af »A.P. Møller og Hustru Chastine Mc-Kinney Møllers Fond til almene Formaal«. Tårnet blev indviet i 1995, og ved den anledning skænkede familien Wegner en stor stolesamling, der belyser møbeldesigneren Hans J. Wegners internationale format som møbel-designer.

2. etape var ombygningen og udvidelsen af museernes forhal og hele indgangsparti. En ny adgangsvej til museerne gennem Tønder Museums Porthus og en ny større to-etagers elevatorbetjent forhal med kustodepost, pauserum og bogsalg kunne indvies i november 1996 finansieret af »Brd. Hartmanns Fond«. Tønder kommune iværksatte i den forbindelse etableringen af en ny forplads foran det gamle Porthus. Denne plads forventes færdig i foråret 1998, og vil blive gennemført med opførelsen af en stor vandfontæne, finansieret af en privat sponsor i Tønder.

Lige nu gennemføres 3. etape, der drejer sig om en ny udstillingsfløj for Sønderjyllands Kunstmuseum.

Bygningen opføres på det areal, hvor Tønders gamle elværk tidligere tjente som annekset og særudstillingslokaler for primært Sønderjyllands Kunstmuseum. Elværket har siden 1975 været anvendt som særudstillingsbygning for talrige kunstudstillinger af såvel ny som ældre dansk og udenlandsk kunst.

Med den nye bygning vil kunstmuseet få optimale udstillingslokaler til brug for kunstformidling.

Museets vedtægter angiver, at det er museets opgave at belyse strømninger i det 20. århundredes nordeuropæiske kunst. Denne opgave vil museet i de kommende år formidle i de nye bygninger. Huset opføres med rødt tegltag, sort træbeklædning og med ovenlys i alle udstillingslokaler.

Udstillingsfløjen omfatter ca. 1700 m<sup>2</sup> udstillingsareal og omkring 500 m<sup>2</sup> magasinareal. Overgangen fra det eksisterende museumskompleks vil ske via en rotunde. En cirkulær elleve m høj bygning med et åbent hul i taget skal publikum passere, inden man træder ind i kunstfløjen. Rotunden danner ouverture og pauserum inden kunstoplevelserne i de øvrige lokaler.

Udstillingsfløjen rummer et forhalsområde, hvor litteratur, video og andet informationsmateriale vil informere publikum om den aktuelle udstilling. I to større udstillingssale vil kunstmuseets egen samling og klassiske modernister fra den nordeuropæiske kunsts scene være udstillet. I seks udstillingsatelier vil yngre danske og nordeuropæiske kunstnere hver få stillet et atelier/udstillingslokale til rådighed for deres kunstneriske frembringelser. I to små udstillingskabinetter vil der være mulighed for installation af video- og fotokunst. Tilsammen er det museets mål at skabe en slags »udstillingsmaskine«, hvor publikum får lejlighed til at opleve ny som ældre nordeuropæisk kunst i dens mange facetter.

Museet har således til sigt i de kommende år at koncentrere sig om den kunst, der er frembragt i Nordeuropa, og på den måde afdække en række af de karakteristika, der gør sig gældende i det nordiske mentale rum. Med museets beliggenhed nær den dansk/tyske grænse ser museet det som en naturlig opgave, som det eneste danske kunstmuseum, at markere sig som et kunstmuseum, der så at sige danner indgang til

## Museet på Sønderborg Slot

For tiden ingen særudstilling

### Tønder Museum

Indtil 31. dec.: »Binche og Malines Kniplinger« fra Tønder Museums egen samling.

27. nov. kl. 19.30: Sølvkammeret er genåbnet efter overstået ombygning. Foredrag: Stenbevaring som kulturfænomen, ved Leif Vognsen. Gratis adgang.

### Drøhses Hus, Storegade 14, Tønder

Indtil 31. dec.: Udstilling af Tønderkniplinger fra Tønder Museum. Ruth-Riis Hansens samlinger af kniplinger, kniplingshandler Anna Botilla Winthers mønsterprøver samt Esther Käsznars privatsamling af kniplinger.

### Sønderjyllands Kunstmuseum, Tønder

Se nærmere i dagspressen. »Udstilling om Sønderjyllands Kunstmuseums byggeprojekt«.

### Aabenraa Museum

Indtil 16. nov.: Modeller af skibe, værfter, havn og fjord ved Aabenraa. Arr. Aabenraa Museums Venneforening i anledning af foreningens 10-års jubilæum.

30. nov. - 31. dec.: Oldemors juletræ.

### Jacob Michelsens Gård

Åben efter aftale med Aabenraa Museum.

### Midtsønderjyllands Museum

Indtil 23. nov.: Malerier af Solveig Refslund.

8. dec. - 19. dec.: Julestue

### Haderslev Museum

Indtil 9. nov.: The golden VIII. Udstilling af bidrag til Danmarks eneste internationale fotokonkurrence. Arr. Fotogruppen Kama.

27. nov. - 9. marts: Kongeligt bryllup i Haderslev 1597. Om Christian IV's og Anne Cathrines bryllup på Haderslevhus. Kongelige fester i renæssancen og fyrstelig tilstedeværelse i Haderslev.

Hele dec.: Nissens liv. Det lille væsen betragtes fra mange vinkler - ikke blot som et julefænomen.

---

Norden, med fokusering på de særlige kunststrømninger der gør sig gældende i det nord-europæiske område.

Udstillingsfløjen vil blive opført i løbet af

1997 og 1998, og museet forventer at have fløjen færdigindrettet primo 1999, hvor der åbnes for publikum.

*Ove Mogensen*



## Om ringridning - og en forening

*René Rasmussen: Ringridning i Aabenraa gennem 100 år. Udgiver: Forlaget A-Sats Aps, Aabenraa 1996. 223 s., ill. Bogladepris: 198,50 kr.*

Ringridninger er sjældne nu om dage undtagen i Sønderjylland. Her er de mange steder en levende årlig tradition, som man kun forsømmer, hvis der indtræffer katastrofale hindringer. Amtsringriderforeningen Aabenraa har kun måttet aflyse i årene 1915-20 (krig m.m.), 1938 (mund- og klovsyge) samt 1940 og 1945 (besættelse). Det fremgår af denne bog, som er udsendt i anledning af foreningens 100-års jubilæum i 1996. Den er fint udstyret med illustrationer, mange i farver, på næsten hver eneste side, gennemgående velvalgte og ofte morsomme tilskud til teksten. Et stramt gennemført layout har dog henvist en del billeder til andre sider end dem, hvor de passer bedst til hovedteksten. Og så hører jeg til dem, der ikke synes om, at alle sort/hvide fotos er tonet, så selv de nyeste ser »gamle« ud.

Bogen beskriver dels (og mest detaljeret) foreningen og dens aktiviteter, dels en bred vifte af økonomiske, politiske, nationale, veterinære, meteorologiske og andre omstændigheder, som har haft indflydelse på dens virke. Dertil kommer afsnit om ringridning i almindelighed. F.eks. får man at vide:

- At denne idræt er et levn fra middelalderens våbenøvelser og turneringer, som fortsatte længe efter, at ildvåbnene havde gjort ridderhærene forældede.

- At ringriderforeningen i Aabenraa Amt fra begyndelsen i 1896 ønskede at stå uden for al politisk og national strid, men alligevel straks blev genstand for en skarp national debat, fordi dens første festprogram kun var trykt på tysk.

- At landråden i Aabenraa, von UsLAR, i årevis søgte alskens påskud til at genere arrangementerne: Der kunne falde »politiske« (= danskvenlige) ytringer. Ballerne larmede for meget (et af dem skulle have fundet sted ved Brundlund Slot, hvor landrådets nattesøvn kunne blive spoleret). Festlighederne måtte ikke foregå ved Schweitzerhalle (det senere Folkehjem),

hvor støjen kunne genere det nærliggende sygehus osv.

- At en hvirvelvind i 1922 væltede det store festtelt, heldigvis uden at anrette alvorlig personskade.

- At kvinder i de senere år har gjort sig stærkt gældende i denne sport, som før var en ren mandesag. Ringriderkomitéen i Aabenraa bestod i 1996 stadig udelukkende af mænd.

De mange almene og kuriøse oplysninger redder desværre ikke helt bogen fra den fare, som ofte gør foreningshistorie til ret trøls læsning (for udenforstående) med minutløse referater fra protokoller over generalforsamlinger og bestyrelsesmøder m.m. Ganske vist fortæller en brand i 1936 foreningens ældre arkiver. Men det har forfatteren søgt at råde bod på ved energisk at grave efter relevant stof i datidens aviser. Meget af teksten er (måske netop på grund af den store forskerflid) blevet så mættet med detaljer, at de har en tendens til at drukne både overblikket over markante begivenheder og skel i foreningens udvikling og andre indslag af almen interesse. Det er ærgerligt, for en klarere fremhævelse af sådanne elementer kunne have været et ekstra bidrag til at opfylde det håb, som den jubilerende forenings formand (fra 1958 til 1997!) Peter Jessen udtrykker i forordet, »at bogen vil have stor interesse langt ud over ringriderkredse«. Det fortjener den bestemt, selv om samspillet mellem den snævre foreningshistorie og de bredere perspektiver på emnet efter min mening kunne have været mere vellykket.

*Anker Thygesen*

## Holdninger har en pris

*Lorenzen, Karl Heinz: »Holdninger har en pris; en rød sydslesvigsk erindringer fra tre Tyskland«. Studiefælleafdelingen ved Dansk Centralbibliotek for Sydslesvig. 1997.*

Erindringslitteraturen om Sydslesvig og af sydslesvigere er meget omfattende, men den har politisk og uddannelsesmæssig slagside. Utroligt mange lærere og præster har udgivet erindringsglimt, mens væsentligt færre fra arbejderklassen har fastholdt deres historie for ef-

tertiden. Da mindretallet gennem tiderne har bestået af mange flere arbejdere end akademikere, giver erindringerne et skævt billede af fortiden. Derfor er det prisværdigt, at Studieafdelingen ved Dansk Centralbibliotek for Syd-slesvig både udgav Hans Nielsen: »Streifzüge durch mein Leben« i 1994 og nu udgiver Karl Heinz Lorenzens bog.

Karl Heinz Lorenzen er født i 1917 i Flensborg og gik bl.a. på Duborgskolen. Under krisen i 1930'erne, hvor Tyskland havde seks mio. arbejdsløse, blev han kommunist, og det er han stadig. Han deltog i den underjordiske kommunistiske modstand og blev taget af Gestapo. Helvede har mange navne, og Karl Heinz Lorenzen har besøgt flere af dem. Almindeligt tugthus i Fuhlsbüttel var rekreation i sammenligning med KZ-lejren Sachsenhausen, og i april 1945 var Lorenzen med på kz-fangernes døds-march vestpå.

Efter 1949 var Lorenzen fortsat medlem af KPD og kæmpede for kommunismen og mod demokratiet i Forbundsrepublikken. Her er det svært at føle sympati med ham. Omkring 1954-55, da der var hård politisk strid om vesttysk oprustning, fik han en betinget dom på tre måneder for at fornærme kansleren. Da der samtidig var ca. tolv mio. fanger i Sovjetunionens Gulag-øhav, hvor forholdene var lige så slemme som i f. eks. Sachsenhausen, må det siges, at det vesttyske demokrati behandlede sine »systemkritikere« meget mere humant end Lorenzens kommunistiske idealstat.

I 1961, da den kommunistiske del af Tyskland byggede Berlinmuren for at beskytte sig mod demokratiet i vest, fik Lorenzen seks måneders betinget dom i den såkaldte »kandidat-proces«. Igen er det svært at acceptere ham som den forfulgte uskyldighed, idet det vesttyske demokrati behandlede ham meget mildere, end den østtyske kommuniste behandlede demokrater. Politisk strid mildnes ofte med årene, og i 1970'erne var Karl Heinz Lorenzen krofatter i kobbermølle, hvor han lever nu et aktivt pensionistliv.

*Jesper Bolund Nielsen*

### **Meyers mærkesager**

»Karl Otto Meyer - dansk og nordisk forpost i Kiel« 48 s. (Grænseforeningens Årbog 1997)

Hvis denne letlæste beretning om det danske mindretals virksomhed i Syd-slesvig gennem de sidste 25 år kunne betragtes som en forsmag

på Karl Otto Meyers kommende erindringer om et spændende politisk liv, fortrinsvis i den slesvig-holstenske landdag, så er der varmet op til solide retter fra Meyers Køkken.

Men indtil videre lægger Grænseforeningen for ved at servere K. O. Meyers væsentlige bidrag til belysning af den politiske og kulturelle udvikling inden for det danske mindretal i Syd-slesvig i en begivenhedsrig efterkrigsperiode som temaartikel i den publikation, der går ud til ca. 40.000 medlemmer. Andre har mulighed for at læse med, så man kan vel tale om årets bedste orientering om det grænselandsliv, som befolkningen nord for grænsen hævdes at være uvidende om.

Meyers politiske historie falder i nogle skel-sættende højdepunkter: glæden over de positive resultater, hvoraf der var mange, men også menneskelige omkostninger, f. eks. af helbredsmæssig art. Der var trusler på livet med ordineret politibeskyttelse og tilladelse til at bære våben i forbindelse med den megen turbulens omkring den såkaldte Barschel-affære i 1987. »Det var dette at opleve, hvor kold og brutal politik kan være«. Ministerpræsident Barschels tidligere rygklappere forvandlede sig lynhurtigt til det modsatte. Noget lignende gik det med efterfølgeren Björn Engholm, som alle havde ventet sig meget af.

Mindre dramatisk, men af større betydning i det lange løb var »fredsslutningen« på skoleområdet, iøvrigt gennemført i fuld tillid mellem Meyer og Barschel. De positive træk ved sidstnævnte fremhæves uden bagkloge hvad-sagde-jeg-kommentarer. De to blev sogar dus, hvad der er lige så sjældent i tysk politik, som hvis dronningen herhjemme drak dus med sin hofstab.

Syd-slesvigernes mest markante opbakning bag deres landdagsmand fremgår af et spring i stemmetallet fra 19.720 i 1971 til 28.245 i 1992 med afsmitning på rekordvalget i 1996, da SSW fik 38.285 stemmer og et mandat mere. Det har givet anledning til en diskussion om, hvorvidt hele denne tilgang af vælgere har rod i den danske kultur. Det mener Meyer, kan ske ad åre. Det er lykkedes ham at sætte kursen som regionalt parti, hvorfor det må være legalt for alle at følge denne kurs, når den måtte tiltale dem.

Bogen tegner nogle portrætter af førende tyske politikere. Det er med til at give tilbageblikket atmosfære.

*Eskild Bram*





## Landskab og mennesker efter sidste nedisning

Vi taler om istider og mellemistider, som om de har nogenlunde samme vægt, men egentlig ville det være rimeligt at karakterisere de sidste par millioner år, kvartærtiden, som én lang istid kun afbrudt af ganske kortvarige, milde klimatiske indslag. Årsagen til denne veksel mellem istider og mellemistider er stærkt debatteret, men i bund og grund ukendt. Det er dog tankevækkende, at fænomenet har noget cyklisk over sig. Det ser ud til, at en mellemistid optræder for hver ca. 100.000 år. Det kunne tyde på, at man skal søge en astronomisk forklaring. Den sidste mellemistid, Eem-mellemistiden, som Rud Friborg skriver om andetsteds i dette tidsskrift, ligger lidt mere end 100.000 år tilbage, så vi skal nok så småt til at finde vanterne frem. Og dog - for første gang i verdenshistorien influerer menneskene på klimaet. Vi er ansvarlige for det såkaldte drivhusklima, og måske er det tilstrækkeligt til at modvirke den naturlige istidstendens.

Istiden og tilværelsen i et ofte barskt klima har budt på stærke udfordringer. Det er min personlige teori, at det er disse, som mere end noget andet har befordret og accelereret menneskets udvikling. Vi, som lever nu, er fantastisk heldige og privilegerede. Vi er lige præcis blevet født ind i en af de højst 15-20.000 år lange mellemistider.

Boringer i indlandsisen på Grønland har givet os et forbløffende detaljeret indblik i klimaændringerne igennem de sidste par hundrede tusinde år. Det mest sensationelle er den hastighed, hvormed istiderne er startet, og - især - hvor pludseligt de er stoppet. Ved slutningen af sidste istid, Weichsel-istiden, steg temperaturen med raketagtig fart, ca. 7 grader inden for mindre end et århundrede. Den mægtige

iskappe, som havde dækket det meste af Skandinavien i tusindvis af år, begyndte at smelte bort. Tilbage lå et øde, ugæstfrit og tundraagtigt landskab, men for mellem 15. og 20.000 år siden, da isranden havde trukket sig tilbage til de store søer i Midtsverige, begyndte de første, hårdføre planter at indfinde sig. Snart fulgte dyrene efter, sælsomme dyr, bl.a. mammut, rensdyr, irsk kæmpehjort og steppebison.

Lige i hælene på disse kom de første mennesker her til landet. Hvor vi fra sidste mellemistid kun har nogle få, usikre spor efter mennesker, kender vi fra Danmarks senglacialtid et stort antal bopladser. De ældste, fra Hamburgkulturen (14-15.000 år før i dag), ligger meget passende i Sønderjylland - bl.a. ved Jellsøerne. Her har en lille gruppe rensdyrjægere slået sig ned i en kort periode på en højtliggende sandterrasse med storslået udsigt over søerne.

Området omkring Jellsøerne udgør i dag vel et af de mest betagende naturscenerier i Danmark, men det er stærkt præget af skov, som i høj grad hæmmer overblikket. Helt anderledes har det set ud i tiden lige efter nedisningen. Landskabsformerne har været skarperne profileret med markante smeltevandskløfter, vegetationen præget af hårdføre pionerplanter, græsser og halvgræsser, urter, ingen egentlig trævækst, måske lidt dværgbirk og polarpil, men intet, som har raget mere end en m op.

Man kunne fristes til i videst muligt omfang at genskabe det senglaciale landskab, men det går Haderslev Statsskovdistrikt næppe med til, og for øvrigt er man i Jels også mere optaget af lurblæsende vikinger.

Jørgen Holm