



Dette værk er downloadet fra Danskernes Historie Online

Danskernes Historie Online er Danmarks største digitaliseringsprojekt af litteratur inden for emner som personalhistorie, lokalhistorie og slægtsforskning. Biblioteket hører under den almennyttige forening Danske Slægtsforskere. Vi bevarer vores fælles kulturarv, digitaliserer den og stiller den til rådighed for alle interesserede.

Støt Danskernes Historie Online - Bliv sponsor

Som sponsor i biblioteket opnår du en række fordele. Læs mere om fordele og sponsorat her: <https://slaegtsbibliotek.dk/sponsorat>

Ophavsret

Biblioteket indeholder værker både med og uden ophavsret. For værker, som er omfattet af ophavsret, må PDF-filen kun benyttes til personligt brug.

Links

Slægtsforskernes Bibliotek: <https://slaegtsbibliotek.dk>

Danske Slægtsforskere: <https://slaegt.dk>

SØNDERJYSK MÅNEDSSKRIFT



NUMMER 4
APRIL 1997

Sønderjysk Månedsskrift

Udgivet af
Historisk
Samfund
for Sønderjylland



Abonnementspris

140 kr. årligt incl. moms
og forsendelse.

Enkeltnumre 20 kr. pr. stk.

Farvelagte eller udvidede
enkeltnumre 25 kr. pr. stk.

Ekspedition:

Haderslevvej 45
6200 Aabenraa
tlf. 74 62 46 83.

Kontortid ma.-to. kl. 9-14.

Redaktion:

Kim Furdal (ansv.)

Institut for
sønderjysk Lokalhistorie
6200 Aabenraa

Lennart Madsen

Haderslev Museum
6100 Haderslev

Carsten Porskrog Rasmussen
Fredenshøj 28
6200 Aabenraa

© Sønderjysk Månedsskrift
og forfatterne

Udsnit af kort, hvortil Kort- og
Matrikelstyrelsen har ophavsret, er gen-
givet med styrelsens tilladelse (A 404/85).

Sats/montage: Aabenraa Fotosats ApS
Tryk: Winds Bogtrykkeri ApS,
Haderslev

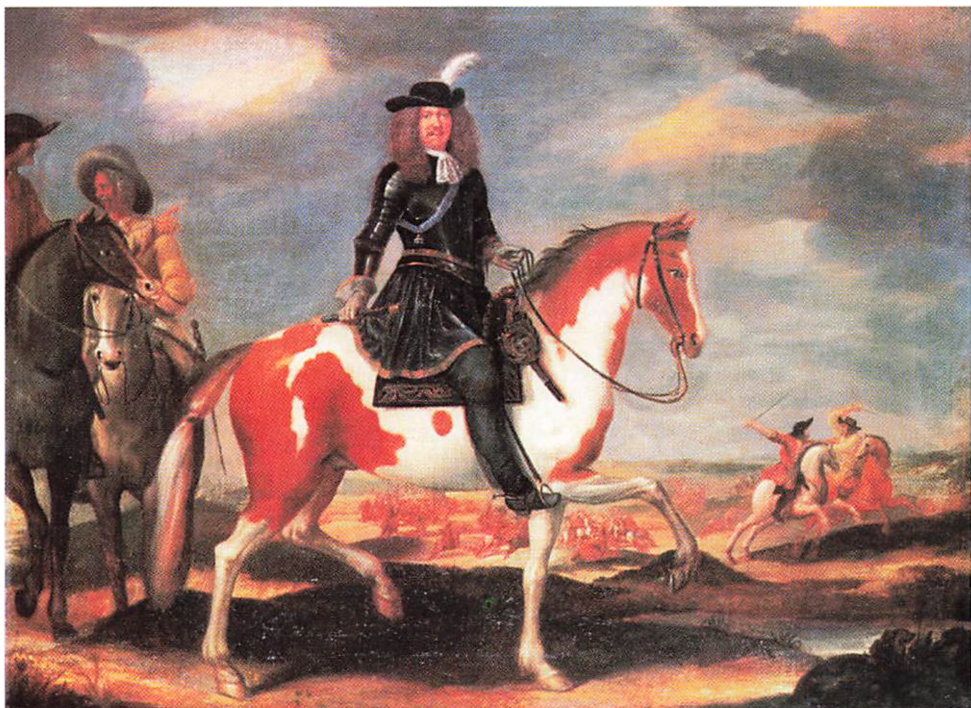
I dette nummer:



- Schackenburg* 67
Introduktion til dette særnummer om Schackenburg
- Møgeltønder borg og len* 68
Schackenburg har haft en forgænger i borgen Møgeltønderhus. Fhv. landsarkivar Peter Kr. Iversen beretter om dens historie.
- De arkæologiske vidhedsbyrd* 72
Arkæologiske undersøgelser af Schackenburgs hovedbygning og dens omgivelser har kastet nyt lys over, hvordan det gamle Møgeltønderhus så ud. Museumsinspektør Lennart S. Madsen gennemgår de nye resultater.
- Schack-slægten på Schackenburg* 77
Elleve generationer af slægten Schack efterfulgte hinanden på Schackenburg fra 1661 til 1978. Museumsinspektør Inger Lauridsen beretter om denne række af mænd og kvinder.
- Schackenburgs bygningshistorie* 89
Det nuværende Schackenburg er opført af rigsfeltherre Hans Schack i 1660'erne, men senere tider har føjet væsentlige træk til. Arkitekt Hans H. Engquist gennemgår udviklingen.
- Parken* 95
Schackenburg slotspark er i sit grundskellet en barokhave. Arkitekt I.P. Junggren Have fortæller om parkens historie og særtræk og om de seneste års arbejder.
- Schackenburg gods* 98
Schackenburg var ganske enestående som gods, fordi det reelt kun bestod af fæstegårde, og der ingen egentlig herregård var. Adjunkt Carsten Porskrog Rasmussen beretter herom og fortæller, hvordan Schackenburg alligevel blev genskabt som storlandbrug.
- Folkegaven og dens anvendelse* 105
Da forlovelsen mellem Prins Joachim og Miss Alexandra Manley blev kendt, opstod ideen om en folkegave til forskning af Schackenburg. Godsinspektør Søren Frederiksen beretter om indsamlingen og om, hvad pengene bliver brugt til.
- Litteratur om Schackenburg* 107
- Det sker - på nordslesvigske museer* 108
- Bognyt* 110
- Bagsiden om forsiden* 112
Schackenburg er den mest markante herregård på Tønderegnet, men ikke den eneste. Adjunkt Carsten Porskrog Rasmussen fortæller om egnens herregårde gennem de sidste 500 år.

Forsidebilledet:

Schackenburg set fra øst, februar 1997. Foto: Carlo Krassell.



Schackenborgs skaber, rigsfeltherre Hans Schack, var blandt de mægtigste og rigeste mænd i Danmark i årene omkring enevældens indførelse. Det var hans militære bedrifter, der bragte ham så vidt. De to største var afvisningen af svenskerens storm på København den 11. februar 1659 og sejren over en svensk hær ved Nyborg 14. november samme år. Feltherren ses her til hest, formentlig ved Nyborg. Foto: Frederiksborgmuseet.

Schackenborg

Hans Kongelige Højhed Prins Joachims bryllup med Hendes Kongelige Højhed Prinsesse Alexandra i 1995 har gjort Schackenborg til genstand for en enorm interesse. Stedet fortjener det i høj grad. Schackenborg har en rig personal-, bygnings- og godshistorie, og hovedbygningen hører til de mest markante danske herregårde fra barokkens epoke. Det har derfor været nærliggende for Sønderjysk Månedsskrift at vie et særnummer til Schackenborg.

Mange har ydet væsentlige bidrag til, at dette kunne blive til virkelighed. Deres Kongelige Højheder Prins Joachim

og Prinsesse Alexandra har vist projektet stor velvilje og tilladt fotografering ude og inde. Godsinspektør Søren Frederiksen har hele vejen igennem udvist den største hjælpsomhed. De forfattere, vi henvendte os til, gik alle beredvilligt ind på at skrive artikler. Fotograf Carlo Krassél kastede sig med ildhu ud i at fotografere slottet. Og Tønder kommune gjorde det økonomisk muligt at udstyre nummeret med en række farvebilleder gennem et tilskud til udgivelsen. Vi vil gerne takke alle hjerteligt.

Redaktionen

Møgeltønder borg og len

Af PETER KR. IVERSEN

Møgeltønderhus kendes helt tilbage til 1200-tallet, og borgen tilhørte allerede da Ribe bispestol. Frem til reformationen forblev Møgeltønderhus ribebispens sydlige forpost, og derpå blev den et kongeligt len. Frv. landsarkivar Peter Kr. Iversen, der har beskæftiget sig med Møgeltønder og Schackenborg gennem mere end 50 år, fortæller her om Møgeltønderhus' historie.

Møgeltønder, dvs. Store Tønder, er den ældre bebyggelse i forhold til Tønder, der endnu langt op i tiden blev kaldt Lille Tønder, og som har været havneby for Møgeltønder, der lå så højt, at sejlads dertil var umulig.

Møgeltønder var en udpræget bondeby, ikke blot med god agerjord på gesten, men også med gode græsningsarealer i den endnu uinddigede marsk syd for byen. En biskoppelig gård kendes fra omkring midten af 1200-tallet, og denne gård voksede efterhånden på de øvrige gårdes bekostning, blev udflyttet og fik sine særjorder nordøst for landsbyen, som udelukkende omfattede den del, der senere kaldes Sønderbyen.

Under bispegården, som fik navnet Møgeltønderhus, hørte en del gods på egnen, bl. a. hele Møgeltønder by, hvis bønder var hovpligtige til bispegården. Denne blev på grund af sin strategisk vigtige beliggenhed på gestranden og ved adgangsvejen til marskområderne mod syd udbygget til en borg. Til dens opførelse og vedligeholdelse måtte bønder og husmænd yde hoveri og kørsler, som kunne være tyngende, idet borgen gentagne gange led overlast ved krigshandlinger - især i sidste halvdel af 1200-tallet. Møgeltønderhus forblev under ri-

bebispen og var dermed også en af den danske kronens bastioner i stridighederne med de holstenske grever. Til yderligere sikring af ribebispens og kronens interesser blev Møgeltønderhus med underliggende gods omkring 1400 indlemmet i kongeriget som en del af de såkaldte enklaver. Det var områder beliggende i Sønderjylland, men udskilt i administrativ henseende og underlagt kongerigsk lovgivning.

I samklang hermed blev en af kong Erik af Pommerns mægtigste mænd, lensmand i Flensborg amt, senere rigsråd Morten Jensen Gyrstinge, i 1417 også biskoppelig lensmand på Møgeltønderhus. Han skulle forsvare borgen og de biskoppelige besiddelser mod ufredsmændene fra syd. Borgen blev dog i 1434 lagt øde af fjenderne, men bispen genvandt Møgeltønderhus. Borgen blev genopført og var i hans besiddelse til reformationen, da den sidste biskoppelige lensmand, Peter Rantzau, måtte overgive borg og underliggende gods til den kongelige lensmand, Detlef Ahlefeldt, som fik lenet i pant for en årlig ydelse til kongen. Han synes at have været en initiativrig og dygtig mand, der ikke blot restaurerede borgen, men som også sammen med hertug Hans den Ældre gennemførte det store inddigningsarbejde i 1550'erne, da digerne Højer - Rudbøl - Lægan - Kær herred blev anlagt. Han var dog meget påpasselig med, at hans bønder og husmænd ikke blev overbebyrdet med arbejde i sammenligning med andre undersåtter.

I hans tid havde det underliggende bøndergods et omfang på 115 plove (helgårde), og heraf var langt den overvej-

ende del af gårdene beliggende i Møgeltønder sogn, men iøvrigt var der spredte besiddelser i Abild, Brede, Daler og Ager-skov sogne. Dette omfang beholdt lenet indtil 1583, idet godset i Agerkov sogn ikke fulgte med ved salget til Bendix Rantzau.

Detlef Ahlefeldt beholdt lenet indtil 1562, da kongen indløste pantet på 16.000 mk. Derpå blev lenet en kort tid sammenlagt med Riberhus len. I 1564 overtog Claus Rantzau Møgeltønder som pantelen for en sum på 10.000 daler. Hans enke, Magdalene, havde det 1572-73, hvorefter Bendix Rantzau overtog det. I 1583 overtog han lenet som ejendom.

Bendix Rantzaus tid 1573-99 som lensmand og ejer blev en streng tid for undersåtterne. Selv om de også tidligere havde måttet yde hoveri, var dette dog kun ringe i sammenligning med, hvad de måtte præstere nu som følge af inddragning af fæstejord under hovedgårdsdriften. Efter bedste holstenske mønster greb Bendix Rantzau til hårdhændede midler over for vrangvillige bønder. Som et led i sin godspolitik regulerede han de møgeltønderske gårde, således at de blev lige store og måtte yde det samme i landgilde og hoveri. Gårdene i godsets andre byer blev derimod ikke reguleret. Bendix Rantzau var en bondeplager, og han forhøjede ikke blot mod sædvane landgilden, men også hoveriet til den udvidede ladegård. Dette var sket før 1583, medens han endnu kun var lensmand, og han fik derfor, da bønderne klagede til kongen, medhold af denne. Efter at han i 1583 havde overtaget Møgeltønderhus som ejendom, fik han i 1597 på bøndernes fornyede klage pålæg om at forbedre sig, så at kongen ikke på ny skulle høre på klager.

Krongods igen

Imidlertid tilbagekøbte Christian IV i 1599 lenet fra Bendix Rantzau for 70.000



Den rantzauske Tavle er en stor kobbertavle, fremstillet til statholderen i hertugdømmene Heinrich Rantzau i slutningen af 1500-tallet. På tavlen er malet slægtens stamtræ og billeder af 50 borgere og herregårde i slægtens besiddelse, heriblandt Møgeltønderhus. Billedet er dog meget upræcist. Foto: Tønder Museum.

rdlr., efter at han havde anmodet lenets bønder om et tilskud til købesummen. Endvidere blev der i år 1600 udskrevet en almindelig landeskat overalt i riget til hjælp ved betalingen af tilbagekøbet. Fra 1600 har Møgeltønder derefter lensmand fælles med det langt større Riberhus len, og herefter tilhører lensmændene den danske højadel.

Den første fælles lensmand, Albret Friis, afløstes allerede 1601 af Albret Skeel, der var en af Christian IV's betroede embedsmænd. Han og hans efterfølgere, Gregers Krabbe (1639-51), Mogens Sehested (1651-54) og Otto Krag (1655-58), fik Møgeltønder som regnskabslen, hvilket vil sige, at de skulle aflægge regnskab for ladegården og øvrige indtægter og udgifter fra lenet. En tiendedel af de indtægter, som hidhørte fra undersåtternes overtagelse af fæstegårde og huse og fra deres bøder og retsafgifter, tilfaldt lensmændene. Derved blev de også interesserede i at føre tilsyn med undersåtternes moralskeandel og livsførelse.

Kornavl på Møgeltønderhus

Men vigtigst er dog de oplysninger, regnskaberne giver om ladegårdens drift og om vedligeholdelsen af dennes og slottets bygninger. Ladegårdens areal var som nævnt blevet udvidet i Bendix Rantzaus tid, og det areal af ladegårdsmarken, der i tiden efter 1600 bliver tilsået, øges jævnt, således at den samlede udsæd af rug, byg og havre indtil Kejserkrigen var ca. 200 tdr. Efter en mindre nedgang steg det tilsåede areal i 1630'erne til 280 tdr. Derefter fulgte under og efter Torstenssonkrigen en voldsom nedgang, og store dele af ladegårdsmarken, der havde været under plov, kom nu til at ligge udyrket hen, ja mange steder gik den over i hede. En overgang efter krigen gik ladegårdens drift endog helt i stå, idet bønderne, som følge af at samtlige avlsbygninger var brændt eller på anden måde ødelagt, måtte indhøste kornet fra hovmarken til deres egne bygninger, dog således at det aftærskede korn skulle afleveres til slottet. En betydelig del af Slotmarken, hovmarken, blev endvidere udlejet til bønderne til græsning. Efter fredsslutningen nåede man at få ca. 130 tdr. under plov, inden den danske konges polske forbundsfæller igen for frem med bål og brand og fuldstændig ødelagde avlingen til ladegården.

Selv i gode, normale år fra 1630-40 var udbyttet af korndyrkningen på ladegårdsmarken dog set med nutidens øjne kummerligt. Foldudbyttet for rug lå således lidt over 3, for byg på ca. 3 og for havrens vedkommende lidt over 2, men selv disse lave udbytter lå en kende over, hvad der præsteredes på andre kongerigske ladegårde.

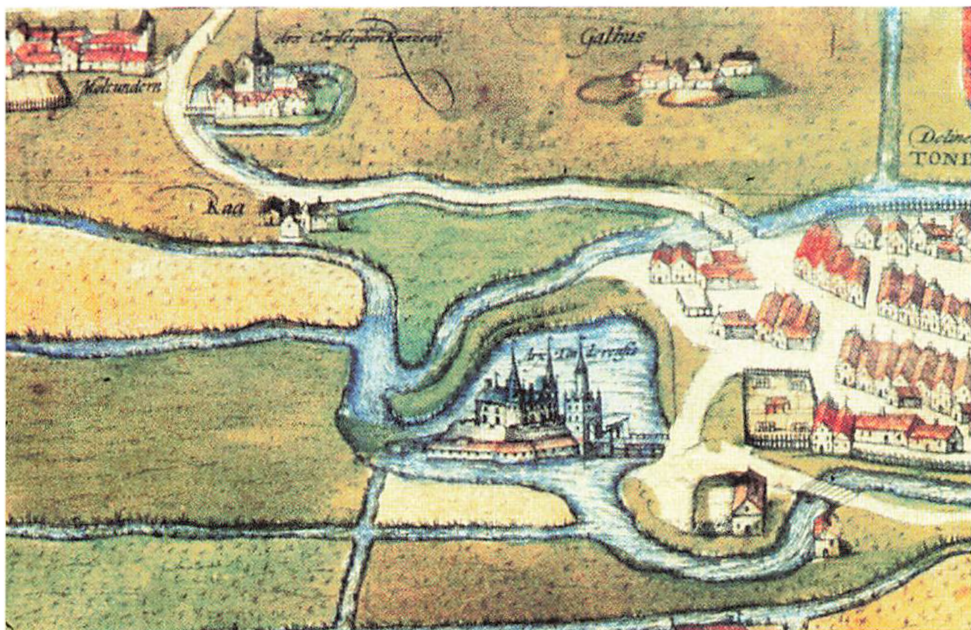
Kvægbruget

Også om kvægbruget giver lensregnskaberne gode oplysninger. Den vigtigste del af kvægbesætningen var øksne-

holdet, som sammen med den lille kobesætning holdt til på den store ladegård øst for slottet. Denne var ifølge en synsberetning fra 1639 formentlig firelænget med to 33-fag store bindingsværks- og stråttækkede ladebygninger og to ligeledes bindingsværks staldbygninger på henholdsvis 20 og 19 fag liggende over for hinanden. I alt har der i 1639 været 89 fag øksnestald, 95 fag lade og 24 fag tørvelade. Vestkystens barske klima og de fjendtlige troppers ødelæggelser medførte konstante vedligeholdelses- og ombygningsarbejder, og der skete bestandig ændringer af udseendet. Det samme har sikkert været tilfældet med hestestalden i staldgården, der lå mellem slot og ladegård over for porthuset.

Kvægholdet var betydeligt, men der var store udsving i størrelsen efter tidernes gunst og ugunst. En stor del af indtægterne kom fra øksneholdet, som i slutningen af 1500-tallet i Bendix Rantzaus tid havde været op mod 200 stk. Efter 1600 svingede antallet fra 80 til 200 med lavpunkter, når fjenderne havde hærget. De magre stude købtes i Nørrejylland og blev efter opfedning solgt med en fortjeneste på 2-3 rdlr.

Om det lille kohold gives interessante oplysninger. Det oversteg 1600-1660 aldrig 20, men der blev lagt vægt på, at kørerne var af god kvalitet, hvilket man bl. a. i 1618 kunne hjælpe til med ved indkøb af avlskvæg fra Holland, som på den tid var foregangsland med hensyn til landbruget. Også for kobesætningen var krigsbegivenhederne skæbnesvangre, idet den nedslagtedes af de fremmede soldater. Til trods herfor lå det gennemsnitlige årsudbytte i en længere periode over, hvad man kendte i andre kongerigske og slesvigske kobesætninger, nemlig på 34 kg. smør pr. ko plus surmælksoste og andre surmælksprodukter.



Udtnit af prospekt af Tønder fra 1588 i »Theatrum Urbium« af Braun og Hogenberg. Til højre ses Tønderhus og længere mod vest Møgeltønderhus med det karakteristiske hovedtårn. Bemærk også gården Røj, der her kaldes Raa. Foto: Tønder Museum.

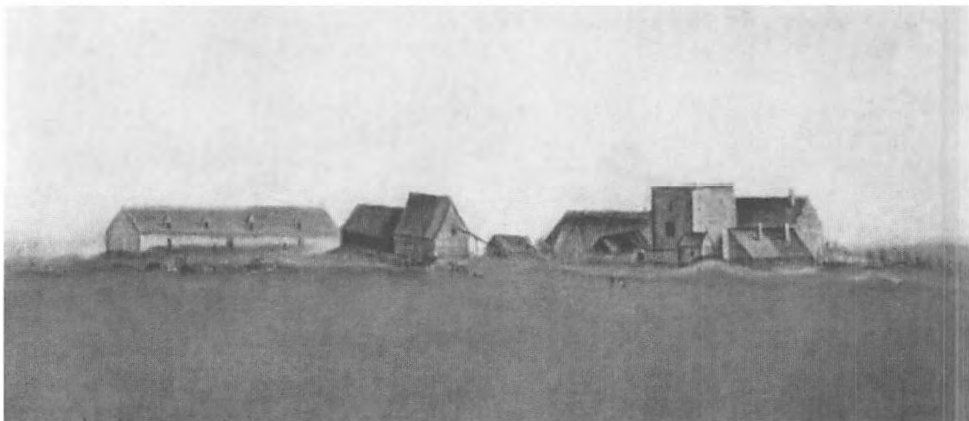
Dramatiske begivenheder

Lensregnskaberne afslører, at der i tiden 1600-1660 skete mange interessante begivenheder i det lille len. En af de store, som har rystet sognet og hele egnen, var straffesagen mod provst Laurids Thomsen i Møgeltønder. Han og hele hans familie blev i 1614 anklaget for hor og druk i præstegården, og for provstens vedkommende det yderligere belastende at have drevet blodskam med en datter. Også nogle af egnens honoratiories, Lindskovmølleren Niels Andersen og en daværende tjenestegørende på Møgeltønderhus, senere borger i Viborg Peder Ostenfeldt, blev anklaget for utilstadelig omgang med provstefruen. Provsten blev dømt til bålet, medens hans kone og datter måtte strække hals for bøddeles økse. De to andre syndere slap med kæmpebøder. Kildematerialet er til dels

modsigende, og kirkehistorikeren Carsten Petersen nævner lighedspunkter med sagen mod præsten i Vejlbjby.

Naturens ulykker blev man heller ikke skånet for. Slemme gik det ud over slot og ladegård under det store »Guds vejr« natten mellem den 11. og 12. oktober 1634, hvor også det lavtliggende bøndergods led stor skade ved digebrud. Men regnskaberne beretter dog også om lykkelige begivenheder, bl. a. også om omstændighederne ved Kirstine Svendsdatters fund af guldhornet i 1639.

Begivenhederne i 1620'erne og 1640'erne havde været strenge for slot og len, og der havde måttet ofres mange penge og kræfter på reparationer og genopbygning, som dog slet ikke var afsluttet, da feltherre Hans Schack overtog lenet, og ladegårdsdriften kun for en lille del var genindført.



Møgeltonderhus set fra nord, malet ca. 1650. Udsnit af et maleri, der som krigsbytte bragtes til Sverige og nu hænger på Skokloster. Maleriet svarer godt til de samtidige beskrivelser af borgen. Til venstre ses den lange stald, i midten hestestalden og den lave portbygning, og til højre selve det gamle borgkompleks. Borgen domineres af det svære borgtårn, hvis tag var blæst ned under en oktoberstorm i 1634, og bag dette forskellige bygninger, hvoraf én må være »fruerstuen«. Efter Sønderjylland - Historisk Billedbog I.

De arkæologiske vidnedsbyrd

Af LENNART S. MADSEN

De seneste års arbejder på Schackenborg har gjort det muligt for arkæologer fra Haderslev Museum at skaffe ny viden om det gamle Møgeltonderhus. Lennart S. Madsen fremlægger her resultaterne.

Det nuværende Schackenborg ligger placeret på et naturligt højedrag, der har været udnyttet til beboelse igennem mange århundreder. Allerede omkring år 1200 havde biskoppen i Ribe en bispegård liggende her i den sydligste udkant af Ribe stift.

Hvordan stedet så ud i middelalderen, ved vi desværre ikke meget om. Allerede i 1265 blev bispegården indtaget og ødelagt i forbindelse med kampene mellem den sønderjyske hertug og ribebispen, så allerede på dette tidspunkt må vi antage, at der har ligget en regu-

lær borg på dette sted. Den kaldes ihvertfald for Møgeltonderhus, hvor endelsen »hus« normalt er betegnelsen for en borg. Meget tyder desuden på, at netop navnet Møgeltonder, eller »Store Tønder«, i modsætning til »Lille Tønder«, som købstaden ind imellem kaldtes, ikke går på forskellen i bebyggelsernes størrelse, men hentyder til, at bispens borg var større end hertugens borg i Tønder. Et dokument fra 1417 viser, at Møgeltonderhus var omgivet af grave og en ringmur.

I 1434 blev borgen i Møgeltonder igen ødelagt under kampe, denne gang mellem den danske konge og den holstenske greve. Selv om kampene dette år endte med, at den holstenske greve definitivt fik magten i Sønderjylland, så beholdt biskoppen Møgeltonderhus.

Borgen overgik ved reformationen til kongen, og i 1550-tallets midte foretog den kongelige lensmand Detlef Ahlefeldt en gennemgribende ombygning og reparation af hele borgen. Denne udgave af borgen beskrives nærmere i en række synsforretninger over borgens tilstand, der blev foretaget i løbet af 1600-tallet, specielt efter at borgen var blevet delvis ødelagt under krigene 1643-45 og 1658-59.

Ifølge disse beskrivelser var hele borgen omgivet af en stor voldgrav, og borgbanken var igen ved tværgrave inddelt i tre mindre banker: Borggården mod vest, staldgården i midten og ladegården længst mod øst. På borggården lå følgende bygninger: Mod syd et 17 fag langt, grundmuret hus i to stokværk, der »havde været fruerstue«, som der skrives i 1661. I dette hus fandtes mod øst en kælder og i stueetagen køkken og bryggers, mens resten af etagen anvendtes som tærskelo og kornlade. Selve fruerstuen lå sandsynligvis i øverste stokværk. På borgbanken lå desuden på vestsiden en 15 fag lang, smal bygning, der var grundmuret mod vest og havde mange værelser, samt et lille hus, det såkaldte »Blasses kammer«, med fangehul i kælderen, og på selve borggården et stort firkantet tårn, der var tre stokværk højt. Hele banken havde oprindeligt været omgivet af en mur, der dog i 1600-tallet var ret forfalden.

På staldgården fandtes tre bindingsværksbygninger, nemlig hestestalden mod nord, kreaturstalden mod øst og en portbygning mod syd. Denne portbygning var kun ti fag lang og rummede, ud over selve porten, to kamre til ladefogeden og skriveren samt en stor borgestue. Ud for porten fandtes en bro, der var borgens eneste forbindelse med omverdenen. Ladegården udgjorde i 1639 et stort kompleks af stalde, lader, hølader, tørvelader og lignende. Langt

de fleste af disse bygninger gik dog til under krigene, og i 1661 var de blevet erstattet af en 40 fag lang staldbygning, der på dette tidspunkt »var vel ved magt«. Bortset fra denne stald lå Møgeltønderhus i 1661, da Hans Schack overtog stedet, hæret og delvis forfaldent hen.

De arkæologiske vidnesbyrd

Som det fremgår, er der ikke mange faste holdepunkter, hvis man vil forsøge at rekonstruere borgens udseende i middelalder og renaissance mere præcist. Der er i virkeligheden kun to fixpunkter, nemlig fruerhuset og portbygningen. Førstnævnte lod Hans Schack istandsætte, for at det kunne indgå som sydfløj i hans nybyggeri, og det gamle porthus lod han grundmure og udvide med tre fag mod vest. Sydfløjen og porthuset er således de eneste bygninger på Schackenborg, der rækker tilbage til tiden før 1661. Indtil 1995 havde der aldrig været foretaget egentlige arkæologiske udgravninger på stedet, men de store istandsættelser de sidste par år har for første gang givet mulighed for at se nærmere på de spor, der gemmer sig under Schackenborgs gårdspladser. Arkæologer fra Haderslev Museum fulgte arbejdet, da den gamle bro ved porthuset blev udskiftet, og da der blev opført en ny bro imod øst. Desuden blev der gjort arkæologiske iagttagelser i alle de grøfter og huller, der blev anlagt over hele borgbanken i forbindelse med nedlæggelsen af nye kloakker, kloakbrønde, elledninger og lignende. Det er ikke store og omfattende udgravninger, der er tale om, men visse formodninger om udseendet af Schackenborgs forgænger har de dog givet anledning til.

Voldgravene

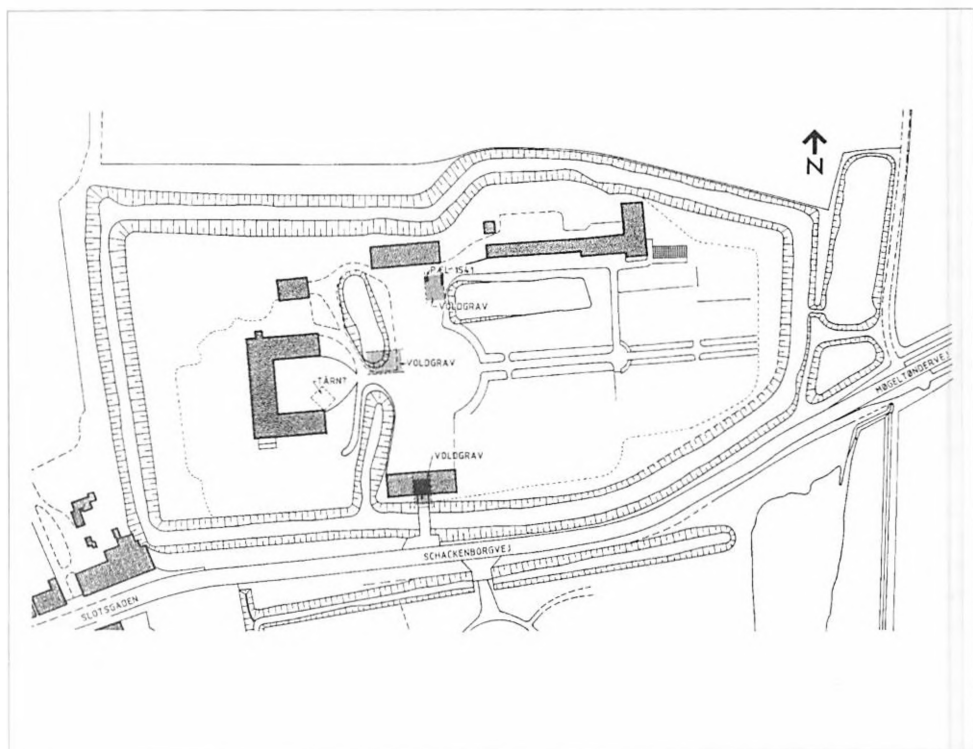
Året efter, at Hans Schack havde overtaget Møgeltønderhus, gik han i gang med

de gamle voldgrave. I et brev fra forvalteren Jürgen Mansfeld til feltherren, dateret den 31. oktober 1662, beskrives, hvordan de gamle voldgrave er ved at blive rettet ud, og at der er ved at blive anlagt en vold langs borggårdens sydlige, vestlige og nordlige grav. Det må derfor antages, at de voldgrave, der i dag omgiver slottet, primært skyldes Hans Schack deres udseende.

I forbindelse med udgravningen ved broen ud for porthuset kunne det konstateres, at den ældste udgave af denne bro var blevet anlagt nede i en tilfyldt nord-sydgående voldgrav. Fra den nuværende voldgrav mellem slottet og landevejen løb denne grav mod nord direkte ind under porten i portbygningen, og

det så ud, som om portbygningen var blevet opført med den bagtanke, at bygningens fundamenter skulle placeres på begge sider af den gamle grav. Voldgraven var tydeligvis gravet ned i et oprindeligt fugtigt, klægagtigt terræn, der synes at være den naturlige jordbund på dette sted.

Et af de vigtigste fund i de mange kloakgrøfter omkring slottet var en nu tilfyldt, 10 m bred og mere end tre m dyb voldgrav, ca. midtvejs mellem porthuset og hestestalden. Den løb mod vest, vinkelret på den ovenfor omtalte grav, således at gravens nordside synes at flugte med den sydlige facade i slottets nordfløj. Der fandtes intet daterende materiale i den jord, hvormed disse to grave



De arkavologiske iagttagelser indtegnet på et nutidigt kort over Schackenburg. Tegning: Tønder kommune og H.P. Jørgensen, Haderslev Museum.

var blevet fyldt, men meget taler for, at vi her står over for et voldgravssystem, der har udgjort den østlige og nordlige afgrænsning i det middelalderlige anlæg. Under forudsætning af, at den nuværende sydlige og vestlige grav er de oprindelige, har den middelalderlige borg været placeret på en rektangulær borgbanke, hvis længste side lå parallelt med Slotsgaden, og hvis centrale del lå i den del af haven, der vender mod syd.

De middelalderlige bygningsrester

Som omtalt er der kun bevaret egentlige middelalderlige bygningsrester i den nuværende sydfløj. Det drejer sig bl. a. om dennes kælder, bygningens fundamenter samt om det meste af bygningens sydmur, der står bevaret inde bag en beskyttende skalmuring fra 1666. Derudover er der ikke fundet middelalderlige bygningsrester på banken. Det kan specielt undre, at det store tårn, der må have været den ældste og største bygning på stedet, aldrig har givet sig til kende. En mærkelig oplevelse var det at betragte den indre borggård i december 1995 på en dag, hvor der natten i forvejen var faldet en let sne. På gårdspladsen var nattens sne hurtigt smeltet bort, bortset fra et tyndt snelag, der dækkede et ca. 12 x 12 m stort område lige nord for sydføjens gavl. Under jordoverfladen må der på dette sted findes noget, der forhindrede sneen i at smelte. Uden udgravninger kan det naturligvis ikke bevises, at dette »noget« er det middelalderlige tårns fundamenter, men snekvadraten er indtil videre det bedste bud på en lokalisering af tårnet på Møgeltonderhus. Både »fruerstuen« og »tårnet« falder inden for de omtalte middelalderlige voldgrave.

Borgbankens udbygning

Foran hestestalden fandtes resterne af en stor egestolpe, der var nedsat i vest-



I 1934 fandt arbejdsmand Christian Clausen denne dobbelte, glatte fingerring af guld fra 1600-tallet, mens han var ved at grave ud til en vandledning mellem porthus og hestestald. Foto: Nationalmuseet.

kanten af en større nedgravning, muligvis en nord-sydgående grav. En årringsdatering af træet, foretaget af Nationalmuseets dendrokronologiske Laboratorium, viser, at træet er fældet i sommeren 1541. Årstallet peger på, at den ene af Detlef Ahlefeldts to tværgående voldgrave hermed er lokaliseret. Man kan forsigtigt gætte på, at den anden af disse er den endnu bevarede grav mellem slottet og ladegårdsbanken, og at de tidligere omtalte middelalderlige grave blev tildækket ved denne lejlighed.

Det var ligeledes ganske tydeligt, at den del af ladegårdsbanken, der nu udgør slottets nyanlagte have, kunstigt er hævet til sit nuværende niveau. Fra hestestaldens østfløj falder det oprindelige terræn nemlig jævnt, og den nuværende plane overflade er skabt ved at påkøre enorme mængder fyldjord. Sandsynligvis er det sket i 1500-tallets anden halvdel, eller måske endda så sent som i forbindelse med Hans Schacks byggeri. De voldgrave, der omkranser Schacken-



Toppen af den gamle bropille. Bag den ses porthuset, der går tilbage til det gamle Møgeltonderhus, men fik sin nuværende udformning af Hans Schack. Foto: Tenna Christensen, Haderslev Museum.

borgs have, er sandsynligvis først anlagt på Ahlefeldts eller Schacks tid.

Broerne

To steder ledte museet efter spor af ældre broer. Mod øst, hvor den nye bro er anlagt, blev der ikke fundet spor efter en forgænger, skønt et ældre prospekt af Schackenborg viser, at der har været en sådan. Åbenbart har den afbilledede bro ikke ligget placeret helt så præcist i slotets midterakse, som prospektet giver anledning til at tro.

Bedre resultater gav undersøgelsen i forbindelse med udsiftningen af den bro, der forbinder porthuset med Slotsgaden. Den gamle bro var fra 1812, og da den blev fjernet viste det sig, at der umiddel-

bart bag dens nordlige brofæste stod bevaret en nærmest intakt bropille fra en langt ældre bro.

Pillen var opført af store munkesten, lagt i en mørtel med et stort indhold af muslingskaller. Selve bropillen, der var 2,60 m høj og næsten 1 m bred, var placeret på et fundament af utilhugne granitsten, og på murens top fandtes endnu bevaret to skifter pænt tilhugne granitkvadre. Den var som omtalt placeret i en sløfjet voldgrav, og da den samtidig lå præcist ud for portbygningens gennemkørsel, er der ikke megen tvivl om, at den er samtidig med portbygningen, og at man omvendt må konkludere, at både portbygning og bro er opført ud fra et kendskab til denne ældre voldgravs eksistens. Om det så er sket i 1550'erne eller i 1660'erne er uvist.

Afslutning

Ud over ovenstående fund har de arkæologiske undersøgelser også afsløret et par fundamentsgrøfter fra længst forsvundne bygninger på ladegårdsbanken, nogle ældre gulvlag under det nuværende kældergulv i hovedfløjen samt fundamenterne til den nordlige af de to nu forsvundne »hemmeligheder«, der oprindeligt smykkede vestsiden af hovedfløjen.

De sidste par års arkæologiske iagttagelser omkring Schackenborg har således kun givet visse oplysninger om det nuværende slots lange og til dels ukendte ældre historie. Der er endnu flest ubesvarede spørgsmål, som det dog i vid udstrækning synes muligt at få besvaret. Svarene ligger velbevarede under Schackenborgs brosten.

Noter

De arkæologiske undersøgelser er udført på forskellige tidspunkter i 1995-96 af Tenna Christensen, Lisbeth Poulsen, Lars Krans Larsen og Lennart S. Madsen, alle Haderslev Museum, hvor udgravningsberetningerne opbevares.

Schack-slægten på Schackenborg

Af INGER LAURIDSEN

I 1661 overtog feltherre Hans Schack Møgeltønderhus. Gennem de næste 317 år sad elleve generationer af slægten Schack på Schackenborg. Museumsinspektør Inger Lauridsen, Tønder, beretter her om rækken af ejere.

Feltherre Hans Greve Schack (1661-1676)
Den ældst kendte mand af Schack-slægten er den Schack fra byen Bardowiek, nordvest for Lüneburg, der nævnes i et gavebrev, udstedt af Henrik Løve i 1162. Slægten ejede i begyndelsen af 1200-tallet godset Gültzow i Lauenborg, og den forblev tæt knyttet til Lauenborg de følgende århundreder. Til Sønderjylland kom slægten Schack, i slutningen af 1500-tallet, da Hans Schacks far, Christoffer von Schack, efter at han i 1584 var trådt i hertugen af Gottorps tjeneste, i 1587 ægtede Otto Pedersen von Dedens eneste datter Anna.

Han kom ved dette ægteskab i besiddelse af godset Unevad i Angel. Christoffer og Anna fik mindst 12 børn, af hvilke Hans fødtes i 1609 på Unevad som den næst yngste. Senest 1617 døde Christoffer, og Hans boede, indtil han var 13 år, hos moderen i Flensborg, hvorefter han blev page hos amtmanden over Flensborg Amt, Kai von Ahlefeldt. I årene 1625-29 tjente Hans Schack i Christian IV's hær under dennes engagement i Trediveårskrigen. Efter at Christian IV's deltagelse heri var afbrudt i 1629, gik Hans Schack i svensk krigstjeneste, hvor han var, indtil han i 1636 gik i fransk krigstjeneste. De følgende år deltog han i krigene, der bølgede frem og tilbage; han blev hårdt såret i 1642 og lå lang tid syg i Paris. I slutningen af 1647 fik han af

den franske konge overdraget den opgave at hverve et regiment tyske landsknægte. Denne opgave gav ham lejlighed til i det næstfølgende år at tilbringe en del tid hjemme i Slesvig-Holsten. Han satte sig under dette besøg i besiddelse af slægtens ejendomme i Lauenborg og fandt lejlighed til at lære den kun 16-årige Anna Blome at kende. Han forlovede sig med hende, selv om han allerede var forlovet med en Magdalene Ahlefeldt, og selv om Anna Blome selv var forlovet. Hans Schack giftede sig med Anna i slutningen af august 1648. I slutningen af 1651 vendte Hans Schack og hans hustru tilbage til Lauenborg, hvor han virkede som godsbesidder i tre år og nåede at blive kendt som en hård herre over for godsets bønder. Hans Schack havde dog ikke tilstrækkelig med udfordringer i at være almindelig godsbesidder, og den 1. oktober 1656 blev han kommandant for tropperne i Hamburg, et hverv, der vakte hans interesse for byens fæstningsanlæg.

På dette tidspunkt var den danske regering blevet opmærksom på den dygtige Hans Schack. I foråret 1657 rettede man henvendelse til ham, om han ville indtræde i den kongerigske hær som general i den krig, som man vidste, ville komme, og som brød ud i juni 1657. Forhandlingerne mellem regeringen og Hans Schack trak ud, fordi Hans Schacks krav var meget store. Han forlangte 6.000 rdl. i årlig gage, og han forlangte, at han efter krigen enten kunne beholde sit regiment eller forlenes med et amt. Omsider gik regeringen ind på Hans Schacks krav, og den 6. januar 1658 udnævntes han til dansk generalløjtnant og oberst

til hest og naturaliseredes som dansk adelsmand. Det er sandsynligt, at han i den første tid som dansk generalløjtnant især beskæftigede sig med hæradministration, men efter Karl Gustavs brud på freden den 7. august 1658 blev Hans Schack udnævnt til leder af Københavns forsvar og fik titel af guvernør. Efter at det var lykkedes at afværge stormen på København natten mellem den 10. og 11. februar 1659, udnævntes Hans Schack til feltmarskal, og hans militære opgave var herefter at befri hele landet. Ved slaget ved Nyborg, den 14. november 1659, slog den danske hær under Hans Schacks ledelse svenskerne. Senere blev Schack taget til fange af svenskerne mellem Femern og Sjælland og førtes til Malmø, men han sattes på fri fod i forbindelse med freden i København den 26. maj 1660.

I november 1660 blev Hans Schack udnævnt til rigsfeltherre, og i januar 1661 fik han livsbrev på Riberhus og Møgeltønder len og blev udnævnt til stiftsbeholdningsmand over Ribe stift. Endelig købte han i september 1661 Møgeltønder af

kronen, i alt 1628 tønder hartkorn i Møgeltønder, Ballum, og Lustrup birker. I 1664 købte han det slesvigske gods Gram.

Genopbygning af slottet Schackenberg

Meget hurtigt begyndte feltherre Hans Schack, foruden sine hverv som reorganisator af landets hær, at genopbygge Møgeltønderhus, der havde lidt stor skade under de fjendtlige troppers hærgen under Svenskekrigene. Selve slottet, der nu kaldtes Schackenberg efter sin ejer, stod genopbygget i 1664 i stort set den skikkelse, det endnu har. Herefter kom turen til avlsbygningerne og ladegården. Det store byggearbejde krævede store arbejdsbyrder af godsets fæstere, men så længe ladegården ikke var genopbygget, var fæsterne mod en betaling fritaget for avlingshoveriet på Schackenberg. Alligevel affødte feltherrens krav til bønderne protester fra disse, og stridighederne omkring hoveri og ydelser fortsatte med afbrydelser til langt ind i 1700-årene.

På det private område havde feltherre Hans Schack og Anna Blome en del sorger. Af deres i alt syv børn var de fire døde som ganske små, mens en femte, Augusta, døde som nygift i 1670. Tilbage var kun to: sønnen Otto Didrik, der var født i 1652, og Sophie Amalie, født 1657.

2. Slægtled på Schackenberg: Lensgreve Otto Didrik Schack I (1676-1682)

Otto Didrik Schack var gennem hele sin opvækst knyttet til det danske kongehus, og allerede inden felttoget i 1659 havde feltherre Hans Schack fået tilsagn om, at hans ældste søn skulle blive amtmand i Ribe, dersom han var egnet til dette hverv. Feltherren ønskede ikke, at hans ældste søn skulle blive militærmand, han så ham hellere som diplomat eller i hoffets tjeneste, indtil han engang skulle overtage godset Schackenberg. I



Foran Schackenberg minder en række saltpanoner om, at det var en feltherre, der skabte slottet. To af kanonerne bærer det schackske våben og er altså støbt specielt til feltherren. Foto: Carlo Krassél.

1669 foretog Otto Didrik en udenlandsrejse, der var nøje tilrettelagt af faderen. Rejsen gik med forskellige ophold undervejs til Holland og derefter til det franske ridderakademi i Saumur. I 1671 ophøjedes Otto Didrik i grevestanden sammen med sin far.

Fra 1674 afløste den unge lensgreve sin far som amtmænd i Ribe og overtog således lidt efter lidt nogle af sine fremtidige forpligtelser. Feltherre Hans Schack havde allerede i 1664 fået skænket en begravelsesplads i Trinitatis kirke, hvilket måske skyldes, at han det meste af tiden, mens han var i dansk tjeneste, opholdt sig i København. Dette var også tilfældet, da han den 27. februar 1676 døde med sønnen Otto Didrik og sin hustru ved sin side. Otto Didrik måtte dog straks tilbage til Ribe, hvor han blev syg, således at han ikke kom til at deltage i feltherrens begravelse den 8. maj. Hans unge kone Sophie Dorothea nedkom i april med en søn, der blev opkaldt efter sin nyligt afdøde farfar.

Otto Didrik havde da allerede været gift første gang med Magdalene Rantzau, født 1657. De to unge var blevet viet i 1671, men allerede året efter, i 1672, døde den unge kone i barselsseng med parrets første barn. I april 1674 blev lensgreve Otto Didrik gift med Sophie Dorothea von Marschalk, der var født 1656. Det var hendes andet barn, der blev født lige efter feltherre Hans Schacks død i 1676, det første barn døde i marts 1676 lige inden sin lillebrors fødsel. Lensgreve Otto Didrik og Sophie Dorothea fik yderligere tre sønner og en datter.

En af de vigtige sager, der forestod efter feltherrens død, og som denne ikke havde nået, var Schackenborgs ophøjelse til grevskab. Enkegrevinde Anna Blome Schack lagde alle kræfter i for at få dette ordnet, og det lykkedes for hende den 23. juni 1676, selv om grevskabet endnu ikke havde de påkrævede 2.500



Grevinde Sophie Dorothea Schack, født Marschalk. Portræt af Jacob Coning på Schackenborg. Foto af Pacht og Crone, tilhørende Institut for Sønderjysk Lokallhistorie.

tønder hartkorn jord, men manglede ca. 300 tønder.

Lensgreve Otto Didrik opholdt sig mest på sit gods Schackenborg, når pligterne som amtmænd i Ribe ikke krævede ham dér. Han skal have været ret knyttet til sin mor, Anna Blome, der skal have kaldt ham en »Liebhaver af smukke heste«. Lensgrevens helbred var ikke stærkt, han var ofte svagelig. I slutningen af 1682, kort før sin død, udfærdigede han sit testamente, hvor godset Gram tilfaldt hans enke som enkesæde. Ved hendes død eller i tilfælde af et nyt ægteskab skulle Gram gods atter tilfalde greven på Schackenborg. Desuden indsatte lensgreven sin efterladte hustru som formynder for og administrator af grevskabet. Han pålagde hende dog at søge støtte hos godsinspektøren på Schackenborg, Nicolaus Tüch, der



Fire af de fem første grever på Schackenburg var amtmand over Ribe amt, og derfor findes dette smukke billede af grev Hans (II) på rådhuset i Ribe. Billedet af hans anden kone, Anna Sophie, født Rantzau, findes på Schackenburg. Foto: Institut for Sønderjysk Lokallhistorie.

varetog hvervet som godsinspektør fra 1668 til 1695, og hvis epitafium pryder venstre side af koret i Kristkirken i Tønder.

Enkegrevinde Sophie Dorothea Schacks administrationsperiode (1682-1696)

De første år af grevinde Sophie Dorotheas varetagelse af Schackenburg og Gram godser har ikke været lette. I 1684 var der misvækst over hele landet. Hun arbejdede dog målrettet og flittigt og med stor myndighed og ønskede at forskønne både Gram og Schackenburg slotte. Dette skete gennem anlæggelsen af Gram Slotspark og parken syd for Schackenburg ved vejen ind i Møgeltønder, der i dag er offentligt tilgængelig. Bønderne i Møgeltønder var stærkt utilfredse med anlæggelsen af parken,

fordi grevinde Sophie Dorothea tog jorden fra de bønder, der havde hovedgårdsjorden i fæste. Også Slotsgaden, som vi i dag er så stolte af, blev anlagt af grevinde Sophie Dorothea som bopæl for en del af slottets ansatte håndværkere og funktionærer.

Lensgreviden stod på meget venkabelig fod med kong Frederik III's døtre, især dronning Ulrika Eleonore af Sverige, som hendes yngste søn var opkaldt efter. I årene efter 1700 omgikkes hun dronning Charlotte Amalie af Danmark, og i 1704, da de tre af hendes sønner, der blev voksne, grev Hans, baron Bertram og baron Ulrik, alle var gift og »godt i vej«, påtog hun sig stillingen som overhofmesterinde hos enkedronning Charlotte Amalie, et hverv hun havde til sin død i 1707, 51 år gammel.

3. slægtled på Schackenberg: Lensgreve Hans Schack II (1696-1719)

Allerede ved sin fars død i 1683 fik Grev Hans Hans ventebrev på Riberhus amt. I 1695 blev han udnævnt til kammerherre, i 1696 overtog han som myndig grevskabet, og i 1697 tiltrådte han amtmandsstillingen og blev udnævnt som efterfølgende amtmand. Grev Hans var allerede inden sin fars død blevet forlovet med komtesse Anna Margrethe Reventlow, der ved forlovelsen kun var fire måneder gammel. Da hun var blevet 17 år i 1699, blev de gift. Det unge grevepar foretrak at bo på Gram gods fremfor på Schackenberg.

Det varede dog ikke længe, før den unge greve trådte i fransk krigstjeneste. Dette skete ved udbruddet af Den spanske Arvefølgekrig, således at hans mor fortsat var den, der varetog godsernes interesser. I 1704 mistede grev Hans sin venstre arm i slaget ved H \ddot{o} chst \ddot{a} dt. Han blev dog i tjenesten, og først efter moderns død i 1707 og genoptagelsen af Store Nordiske Krig i 1709 opgav han sin franske krigstjeneste.

Greveparret har ikke kunnet se meget til hinanden i tiden fra 1701 til 1707, men inden greven drog i krig, fødtes et dødfødt barn i 1701. 1707-8 fødtes andre tre børn, der alle døde som spæde. I marts



Vinterspisestuen rummer det schackske anegalleri. Over kisten ses to ovale portrætter af feltherren Hans Schack og hans kone, Anna, født Blome. De tre små billeder derover forestiller 3. generation, grev Hans II og hans to koner, grevinde Anna Margrethe (til højre) og grevinde Anna Sophie. Til højre derfor ses i øverste række anden generation, grev Otto Didrik (I) og grevinde Sophie Dorothea, og i nederste række 4. generation, grev Otto Didrik (II) og grevinde Anna Ernestine. Mellem uret og det store skab ses et ovalt portræt af 8. generation, grev Otto Didrik (IV). Foto: Carlo Krassél.

1710 fødte grevinden da sit femte og sidste barn, grev Otto Didrik, men grevinden døde i barselsseng.

Året efter indgik den enarmede greve et nyt ægteskab, denne gang med Anna Sophie Rantzau, der var født 1689 og således ved ægteskabets indgåelse var 22 år gammel. Grevinde Anna Sophie skulle blive en af de kvinder på Schackenborg, der blev husket, dog ikke for det gode, idet hun altid senere omtaltes som »den onde grevinde«. Caroline Andersen mener dog i sin bog om Gram gods at kunne udlede, at Anna Sophie var en kvinde mere efter grevens hjerte end hans første kone. Grevinde Anna Sophie fødte en søn og en datter, der begge døde som små. Grevinde Anna Sophie havde således snart kun sin stedsøn Otto Didrik tilbage.

Få dage før sin død, 43 år gammel, udfærdigede grev Hans sit testamente og indsatte sin hustru som formynder for sin søn. Greven blev begravet i Møgeltonder kirke.

Enkegrevinde Anna Sophie Schacks formyndertid (1719-1730)

Umiddelbart efter grev Hans II's død syntes ulykkerne at vælte ind over grevinde Anna Sophie. Både hendes egen datter og stedsønnen blev alvorligt syge af børnekopper, den lille pige døde, som omtalt ovenfor, mens Otto Didrik klarede sygdommen. De tunge år efter grevens død kan have været medvirkende til at gøre hende så stejl og hård, som hun er blevet opfattet af historien. I et koncept i Gram Slots arkiv har grevinden skrevet således: »Ich bin Fremdt in Lande gekommen, mit Schulden und Chagrin habe ich mein Ehestandt angefangen, meine Witwenschaft und Vormundtschaft so continuiert und grosse Processen und Verdruss darin gehabt«. Sådanne udtalelser renvasker ikke Anna Sophie, men de kaster et lidt anderledes

skær over hende. Hun var en hård pater, men man kan også sige, at hun indtil 1723 havde en meget usmidig godsinspektør, Eberhardt Frostberg, hvilket især afslører sig i en af Peter Kr. Iversens omtalte afhandlinger i Sønderjyske Årbøger.

Som den unge greves myndighedsalder nærmede sig, blev spørgsmålet om at finde en passende ægtemage til ham aktuelt. Han havde allerede selv i 1727 kastet sin kærlighed på den kun 13-årige Anna Ernestina Gabel, en niece til stiftamtmand Gabel i Ribe, der senere blev en af grevinde Anna Sophies fjender. I begyndelsen syntes det dog, som om enkegrevinden bifaldt sin stedsøns valg af tilkommende; men at han var spændt på, hvorledes hun ville tage mod Anna Ernestina, ses af et brev, som Otto Didrik sendte til en ven, og hvori han skriver: »Jeg haver formanet hender (Anna Ernestina) hver dag og sagt hender, hvordan hun skul gaa om med Mama«. Enkegrevinden søgte at få Otto Didrik gift til anden side, mens den unge greve endnu var på sin dannelsesrejse til udlandet, men hendes plan mislykkedes, og i sommeren 1731 blev grev Otto Didrik II gift med sin Anna Ernestina.

4. slægtled på Schackenborg: Lensgreve Otto Didrik II (1730-1741)

Allerede inden sit bryllup havde den unge greve taget helt afstand fra den administration, som enkegrevinden havde ført på godset i hans umyndighedsår. Samtidig skyldte han hende penge, hvilket førte til, at han i januar 1736 afstod Gram gods til stedmoderen for omkring 40.000 rdl. Afståelsen af Gram til enkegrevinden betød, at Otto Didrik, da han skulle udfærdige sit testamente, ikke havde et passende enkesæde til sin hustru, hvorfor hun blev tillagt Korsbrødregård i Ribe. Det varede heller ikke længe, inden der blev brug for testamentet,



Parketstuen er Schackenborgs salon og et fornemt minde fra slutningen af 1700-tallet, hvor stuen blev nyindrettet og fik et enkelt stukloft. Rokokosofaen i baggrunden og portrætterne af Kong Frederik V og Dronning Louise, af eller efter C.G. Pilo, er gammelt Schackenborg-inventar. Foto: Carlo Krassél.

idet grev Otto Didrik døde i 1741, kun 31 år gammel. I de få år, han havde haft kontrollen med godset, havde han og hans hustru været aktive i den pietistiske bevægelse og havde taget initiativ til oprettelsen af flere skoler for fæsternes børn.

Han og Anna Ernestina fik seks børn sammen, af hvilke de to allerede var døde som spæde, og den sidste først blev født en måneds tid efter faderens død. Anna Ernestina var ved sin mands død kun 27 år gammel og skulle stå for opdragelsen af de fire børn.

Formynderskab for greve Hans III (1741-1755)

Allerede kort efter grev Otto Didriks død blev der strid om formynderskabet for børnene og for administrationen af godset. Ganske vist stod der i testamentet, at enkegrevinde Anna Ernestina fik denne myndighed, og hun var etog med omhu begge dele, selv om hendes svigermor ventede på, at hun skulle »dumme sig«. Anledningen kom, da grevinde Anna Ernestina indledte et forhold til sin afdøde mands nære ven, kaptajn Otto Meyer, der boede i Tønder, og som havde

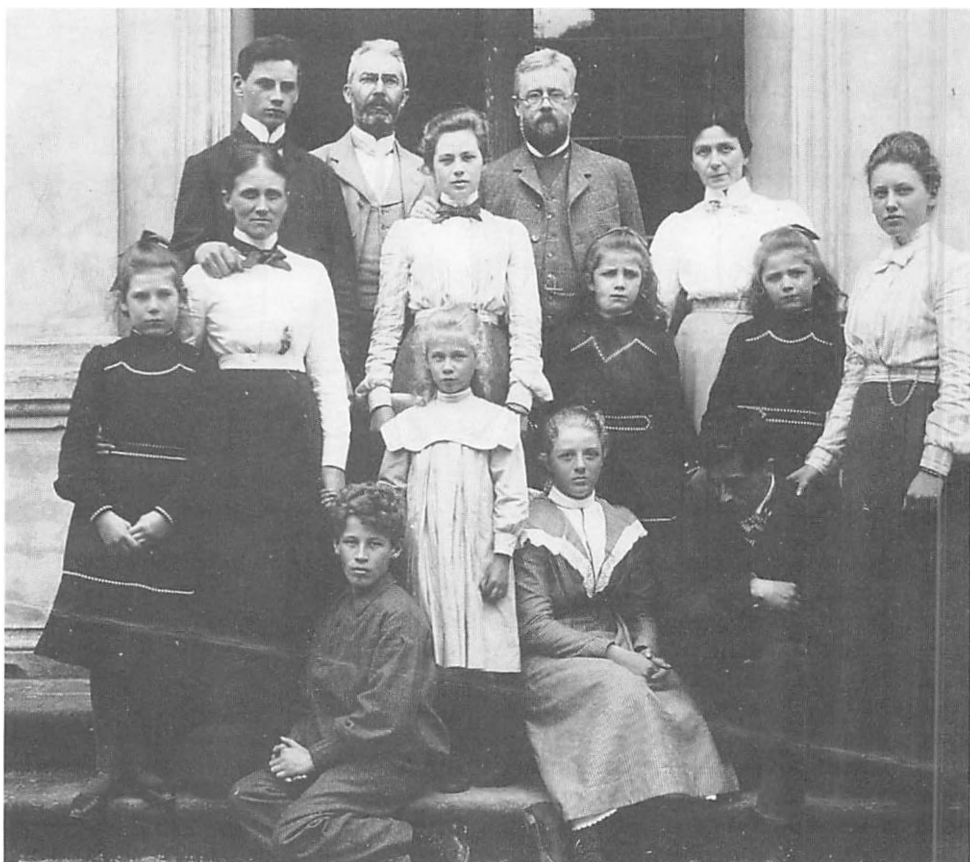
bistået den unge enke. Den ældre enke-grevinde vejrede morgenluft og fik udvirket, at de to elskende ikke kunne få lov til at gifte sig. Endog kongen, Christian VI, blev formået til at nægte de to ægteskab, og i 1747 fik den ældre enke-grevinde udvirket, at grevinde Anna Ernestina fik frataget administrationen over Schackenborg og formynderskabet over sine børn. Dette nedbrød helt Anna Ernestinas helbred og psyke, og hun døde året efter på Korsbrødregård ved Ribe.

Enkegrevinde Anna Sophie, som på

grund af sin grusomme adfærd over for sin stedsøns hustru fortjener sit tilnavn »den onde grevinde«, overtog formynderskabet over de fire stedbørnebørn og administrationen af godset, indtil grev Hans blev myndig i 1755. Enkegrevinde Anna Sophie levede til 1760 og indsatte Hans Schacks bror, grev Frederik Christian, som arving til Gram gods.

5. slægtled på Schackenborg: Grev Hans III (1755-1796)

Grev Hans kom til at varetage Schack-



Familiebillede fra Schackenborg omkring 1903. Blandt personerne ses grev Hans (V) med brillerne i bageste række, hans kone grevinde Henny længst til venstre i anden række og deres 7 børn, heriblandt efterfølgeren grev Otto Didrik Schack til højre i nederste række.

enborg i mere end 40 år, og selv om han kun var 61 år, da han døde, er han alligevel en af de Schackske grever, der har siddet længst på godset. Som 12-årig var han blevet sendt på Sorø akademi, han opnåede i 1753 titel af kammerherre og blev assessor i kancellikollegiet i 1759. Fra 1760 var han stiftamtmand over Ribe stift og fra 1768 geheimeråd. Han havde således en typisk 1700-tals adelsmands civile karriere. På godset Schackenborg måtte han dog finde sig i, at der blev nedsat en kommission, der skulle hjælpe til med afviklingen af grevskabets meget tyngende gæld, og de store landboreformer blev påbegyndt i grev Hans' tid på godset, men Schackenborgs økonomi var endnu ved grev Hans' død i 1796 meget anspændt.

Grev Hans var gift to gange, første gang i 1757 med Ulrikke Augusta Vilhelmine komtesse Moltke fra Bregentved, der døde allerede 1763, kun 23 år gammel. Hun nåede at føde greven fire børn, af hvilke de tre blev voksne. Grevinden døde i barselsseng efter sin yngste datters fødsel.

I oktober 1763 giftede greven sig igen, denne gang med Caroline Louise Sophie von Moltke (af en anden familie end den første hustru). Mellem 1768 og 1775 fødte hun greven fire børn, to sønner og to døtre, hvoraf den længstlevende kun blev 7 år.

6. slægtled på Schackenborg: Lensgreve Otto Didrik III (1796-1809)

Lensgreve Otto Didrik var 38 år, da han i 1796 overtog grevskabet efter sin far. Han havde indtil da haft en rent militær karriere, idet han efter sine år på Sorø Akademi startede sin militære uddannelse. Han blev i 1786 major i den kronborgske bataljon og 1787 kommandør for Det sjællandske Jægerkorps. Alt tyder på, at han ikke var synderlig



Tiende generation, grev Otto Didrik (V), blev som national leder og siden som amtmand i Tønder et samlingspunkt i landsdelen. Foto o. 1922: Institut for sønderjysk lokalhistorie.

interesseret i godset, hvilket måske delvis kan forklare, at dets pengesager i begyndelsen af 1800-tallet var så ringe, at man forsøgte at sælge det på auktion, et forehavende, der heldigvis ikke lykkedes.

Otto Didrik giftede sig i 1783, da han var 25 år gammel, med den 23-årige Amalia Magdalena Christiane Caroline von Krogh, med hvem han fik fire børn, der alle blev voksne. Det andet barn var den senere lensgreve Hans IV, der blev født 1786.

7. slægtled på Schackenborg: Lensgreve Hans IV (1809-1814)

Lensgreve Hans' fem år som herre på Schackenborg hører til en af de mindre markante perioder i Schackslægstens mange generationer på godset. Han blev i 1810 gift med Louise Frederikke komtesse Lerche, der da var 17 år gammel.

Det unge grevepar fik tre børn. Grevinde Louise Frederikke døde i 1813, så da lensgreve Hans døde i 1814, var arvingen til Schackenberg, Otto Didrik IV, kun fire år.

8. slægtled på Schackenberg: Lensgreve Otto Didrik IV (1814-1856), indtil omkring 1840 først med formyndere, senere med inspektører.

Den meget unge lensgreve blev opdraget på Sjælland, hvor også hans far havde tilbragt nogle år af sit unge liv. Som ung voksen drog han på udenlandsrejser og opholdt sig stort set ikke på Schackenberg, før han etablerede sig der i 1840. Otto Didrik Schack var meget naturinteresset, og da han havde taget fast ophold på godset, viste han sig levende interesseret i godsets drift. Han var især optaget af skovbrug og påbegyndte tilplantningen af Gallehus Skov. Også parkens forskønnelse og gartneridriften på godset havde lensgrevens interesse. At Schackenberg kom igennem de vanskelige år omkring statsbankerotten i 1813, må skyldes habile godsinspektører som f. eks. Berend Feddersen, der varetog godsinspektørhvervet fra 1811 til 1832.

Lensgreve Otto Didrik forblev ungkarl, indtil han var i begyndelsen af 30'erne, men i 1842 giftede han sig i Tønder Kristkirke med Frederikke Rosine Juliane von Krogh, datter af amtmanden over Tønder amt. Parret havde fast bopæl på Schackenberg, men de rejste en del. Ifølge deres barnebarn, amtmand og lensgreve Otto Didrik Schack, skal de begge have haft et let og lyst sind, og grevinden holdt af teater og dilettantforestillinger, der blev opført på Schackenberg. De fik deres eneste barn i 1852, sønnen Hans Schack V, men lensgrevinden døde i barselsseng fem dage efter fødslen. Tre et halvt år senere giftede lensgreve Otto Didrik sig igen med en søster til sin afdøde hustru, Johanne Chri-

stiane Cornelia von Krogh, men efter seks ugers ægteskab døde lensgrevinden, 44 år gammel.

9. slægtled på Schackenberg: Lensgreve Hans Schack V (1875-1905).

Enkegrevinde Johanne blev nu formynder for den lille lensgreve Hans. Schackenberg kom til at skøtte sig selv, idet der ikke var ansat nogen godsinspektør i denne periode. I 1861 købte enkegrevinden en villa i Kiel-Dünsternbrook, hvor hun kunne være i nærheden af sin familie, der som helst statsfolk var flyttet til Holsten i 1850'ernes begyndelse. Schackenberg stod derefter atter tomt, indtil lensgreve Hans Schack som myndig i 1875 overtog godset. Hans uddannelse foregik i Tyskland, hvor han studerede jura i Kiel og Göttingen, aftjente sin værnepligt ved husarerne i Slesvig og blev reserveofficer i 1876, men forinden havde han taget varigt ophold på Schackenberg.

Lensgreve Hans Schack gennemførte i 1870'erne Schackenburgs overgang fra arvefæste til ejendom og købte i stedet flere ejendomme til godset. Siden sin ungdom var greven meget optaget af studier i ægyptologi, en interesse han plejede hele livet. Han opnåede at blive en meget anerkendt ægyptolog, fra 1898 var han medarbejder på den ægyptologiske ordbog og udgav bl. a. »Ägyptologische Studien 1893-1902«. Han var desuden en meget dygtig fotograf, og en del af glaspladerne i godsinspektør Davidsens samling kan være optaget af greven selv.

Lensgreve Hans Schack blev i 1880 gift med sin kusine Henny Louise Wilhelmine komtesse Lerche fra Lerchenborg på Sjælland, med hvem han fik syv børn, fire døtre og tre sønner, af hvilke de to ældste blev født inden for samme år i 1882.

Greven var en meget indesluttet na-



I sydenden af hovedfløjen findes sommerstuen, der er skabt ved sammenlægning af to små værelser fra feltherrens tid, men alligevel har bevaret det originale stukloft. Stuen er i dag dagligstue for Prins Joachim og Prinsesse Alexandra. Foto: Carlo Krassél.

tur, der helst levede tilbagetrukket, op-
taget af sine studier og interesser. Han
deltog ikke i tidens debatspørgsmål og
politiske debat, opdraget som han var i
Tyskland og præget af tysk tankegang,
men dansk adelsmand i en udpræget
dansk egn. I sine senere år blev hans
helbred skrøbeligt, og han døde i januar
1905, 53 år gammel.

10. slægtled på Schackenberg: Otto Didrik V (1905-1949)

Lensgreve Otto Didrik Schack var 23
år, da hans far døde, og han havde
endnu ikke afsluttet sine studier i jura
og kunst i München. Han tog dog snart
hjem og overtog ledelsen af driften på
godset med hjælp af den godsinspek-
tør, der indtil i dag har bestredet sit
hverv i den længste periode: Hans Chr.
Davidsen, der var godsinspektør fra
1902 til 1954, altså gennem hele lens-
greve Otto Didrik Schacks tid på god-
set.

Lensgreven blev allerede fra 1905
medlem af Tønder kredsday, 1919-20
medlem af Tønder kredsudvalg og af
provsinslanddagen samt 1919-20 for-
mand for den nordslesvigske vælger-
forening. I 1920 blev han amtmand for
Tønder amt, en post han bestred til sin
død i 1949. Amtmand, lensgreve Otto
Didrik Schacks arbejde som øverste em-
bedsmand i Tønder amt er beskrevet i
andre sammenhænge samt i hans egne
erindringer, der blev udgivet i 1970 af
sønnen, lensgreve Hans Schack. Denne
historie vil derfor ikke blive gennem-
gået i denne forbindelse. Det bør dog
nævnes, at lensgreven nød den aller-
største respekt i alle kredse, såvel i Søn-
derjylland som i Danmark som helhed.

Lensgreve Otto Didrik Schack gifte-
de sig i 1923 med Karin von Schack,
født 1889. I ægteskabet fødtes fire børn.
Grevinde Karin døde i 1960 og overle-
vede således sin mand i 11 år.

11. og sidste slægtled af slægten Schack på Schackenberg: Lensgreve Hans VI (1949- 1993).

Ved lensgreve Otto Didrik Schacks død i
1949 var hans yngste barn og eneste søn,
greve Hans, en ganske ung mand på 19
år. Han overtog godset, men uden tvivl i
de første år støttet ganske meget af den
aldrende godsinspektør, Hans Chr. Da-
vidsen. Lensgreve Hans Schack blev stu-
dent fra Stenhus Kostskole i 1949, hvoref-
ter han fik en teoretisk og praktisk land-
brugsuddannelse i Danmark og England.
I årene 1952-54 var greven stud. theol.,
men pligterne på godset kaldte ham hjem.
Han har dog aldrig opgivet sine teologi-
ske interesser og tog fra 1974 til 1976 kir-
keministeriets særuddannelse som præst.
I 1976 ordineredes lensgreven som hjæl-
pepræst hos provsten for Tønder provsti.
Gennem alle årene på Schackenberg ar-
bejdede greven, når tiden tillod det, med
omfattende salmehistoriske studier.

I 1961 giftede lensgreve Hans sig med
frk. Karin Olsen. Da parret forblev barn-
løst, besluttede det at testamentere god-
set til Hendes Majestæt Dronning Mar-
grethe II og Hans Kongelige Højhed Prins
Henriks yngste søn, Hans Kongelige Høj-
hed Prins Joachim. Det var i forbindelse
med greveparrets sølvbryllup i 1976, at
tanken om at overdrage slottet til prinsen
blev offentliggjort, mens den officielle de-
klaration blev stadfæstet i 1978, da prin-
sen var ni år gammel. Den 1. april 1993
overtog Hans Kongelige Højhed Prins Jo-
achim godset Schackenberg. Grevepar-
ret valgte at slå sig ned i det nordøstlige
hjørne af Frankrig, hvor de endnu bor.

Note

Artiklen indeholder ikke nye betragtninger og
tolkninger, idet den udelukkende er baseret på
allerede udgivet litteratur, blandt hvis forfatte-
re især skal nævnes tidl. landsarkivar Peter
Kristjan Iversen.

NB. Tallene i parentes efter hver person angiv-
er perioden som herre/frue på Schackenberg.



Schackenborgs hovedfacade er gårdfacaden mod øst. Det symmetriske trefløjede anlæg er typisk for den tidlige barok. Hovedfløjens markante midterparti er fra slutningen af 1700-tallet. Foto Carlo Krassell.

Schackenborgs bygningshistorie

Af HANS HENRIK ENGQVIST

Schackenborg Slot er i dag langt den mest markante herregårdsbygning i det gamle Tønder amt og vel nok den stateligste og arkitektonisk rigeste private herregård i hele Sønderjylland. Arkitekt Hans Henrik Engqvist, der har beskæftiget sig med Schackenborg Slot siden 1948, gennemgår her bygningshistorien og præsenterer bygningen udvendigt og indvendigt.

Da rigets feltherre Hans Schack i 1661 købte det gamle Møgeltønderhus, var det en ruin. De fleste bygninger blev herefter revet ned. To bygninger blev

dog stående, fordi man efter at have repareret dem ville bruge dem i det nye anlæg. Det var portbygningen og det gamle »Fruehus«, den nuværende søndre sidefløj.

I en række breve fra godsforvalteren til feltherren i godsarkivet (nu i Landsarkivet i Aabenraa) kan man følge arbejdet på istandsættelsen og senere hen på opførelsen af den nye hovedbygning. Genopbygningen af porthuset og Fruehuset påbegyndtes i sommeren 1662 og synes at være afsluttet i løbet af det følgende år.

Porthuset, der tilsyneladende var af bindingsværk, fik grundmurede ydervægge og blev forlænget tre fag mod vest. Vindebroen over den søndre grav var allerede blevet istandsat i 1661. Den var i øvrigt lige indtil midten af 1700-årene den eneste adgang til borggården, staldgården og ladegården. Det fremgår også af brevene, at man rettede de gamle grave op. Der var således grave omkring hele anlægget og en tværgrav mellem staldgården og borggården.

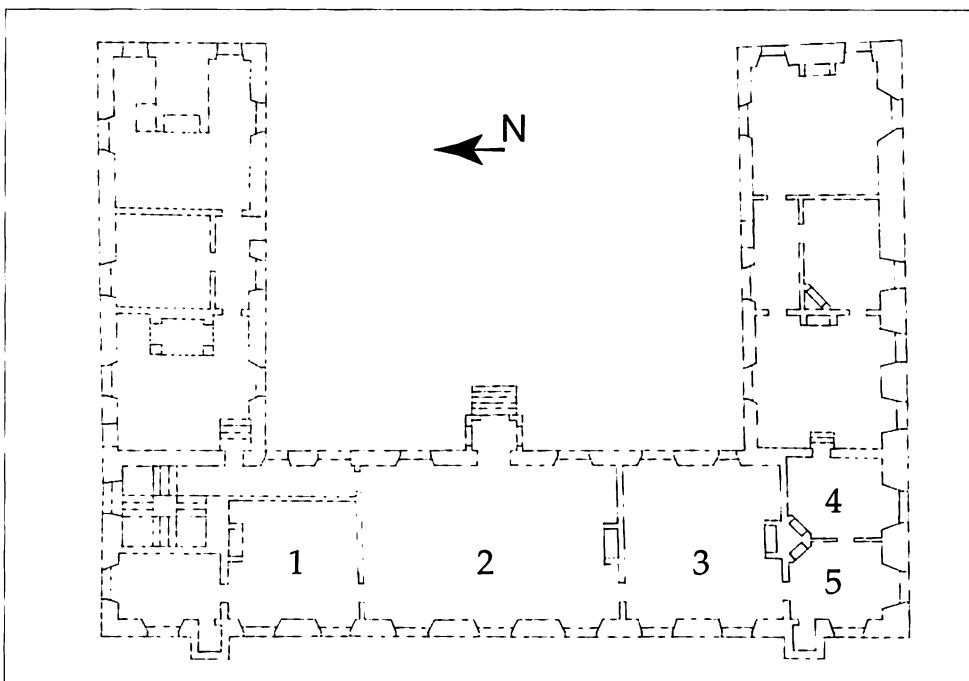
I Fruerhuset var man i færd med at indrette et stort køkken ved østgavlen, hvor der også tidligere havde været køkken. I en regnskabsoversigt hører vi om en ny staldbygning, som man er ved at opføre i staldgården vis-a-vis porthuset. Der nævnes også »Kaninenberg«, en træbygning, der muligvis lå syd for lande-

vejen mellem Tønder og Møgelstønder. Det sidste brev fra november 1662 nævner, at man er ved at indsætte døre, vinduer og trappe i Fruerhuset, som det stadig benævnes.

Fra 1663 er der ingen breve. Af det første efterfølgende brev fra marts 1665 fremgår det, at man nu er i fuld gang med at opføre hovedfløjen (den vestre bygning), som må være påbegyndt året før. Her er man nået op i rejsehøjde (øverste bjælkelag). I et brev fra juni 1666 meddeler godsforvalteren, at hovedbygningen er klar til indflytning, men først i 1668 flytter feltherren og hans familie ind på Schackenborg.

Feltherrens Schackenborg

Hovedbygningen var opført af røde mursten og havde høje, stejle gavle med



Rekonstruktion af slottets plan i feltherrens tid, udført af forfatteren på baggrund af bygningsundersøgelser. I hovedfløjen er planen i det store og hele uændret. På planen er markeret følgende rum: 1. vinterspisestuen, 2. spisesalen, 3. parketstuen, 4. og 5. er nu slået sammen til sommerstuen.



Schackenberg rummer to stuklofter fra feltherrens tid, som hører til de betydeligste stukarbejder fra den tidlige barok i Danmark. Særlig markant er loftet i vinterspisestuen, det oprindelige sengekammer, med næsten fri skulptur. Foto: Steffen Søndergaard.

sandstensudsmykninger. Sidefløjenes topfronton bærer årstallet 1664. Disse gavle eksisterer således den dag i dag, medens hovedfløjens gavle midt i 1700-årene blev erstattet af helvalmede tagflader. De høje vinduesåbninger var udstyret med seksrammede, blyindfattede vinduer.

Gennem en lille forstue trådte man ind i den store midtersal, der i ældre tid bar betegnelsen »grosse Hausdehl«. Syd for den lå og ligger der en stor gennemgående stue og ved sydgavlen to små kamre. Nord for salen er der ud mod vest et værelse, der igennem lange tider var herskabets sengekammer, og ved nordvæggen kammerpigens kammer. I det nordøstre hjørne er trappen placeret. Sengekammeret og de søndre kamre er udstyret med smukke stuklofter. Det var den store stue mellem kamrene og midtersalen også indtil 1791, da loftet blev udskiftet med et Louis-Seize stukloft.

Overretagen havde samme plan som stueetagen, og det har den stadigvæk.

Sidefløjene, der var indrettet nogenlunde ens, havde en stor stue mod vest og øst og mellem disse en forstue med indgang fra gårdspladsen og modsat denne et mindre værelse.

Den nye ladegård, som først beskrives i et inventar fra 1718, blev påbegyndt i 1670'erne. Den omfattede en stor lade mod nord, og mod syd og mod øst en lang fæstald. Mellem disse bygninger var der lave mure, ligesom der var en mur mellem søndre lade og porthuset.

Moderniseringer i 1700-tallet

I 1731 blev grev Otto Didrik, feltherrens oldebarn, gift med Anna Ernestina Gabel, hvorefter man gik i gang med at istandsætte og modernisere hovedbygningen, som efterhånden var blevet temmelig forfalden - den synes ikke at have været beboet siden feltherrens død i 1676. I hoved- og sydfløjen blev der indsat nye »Englische Udflugter« (vinduer med træsprosser) og i en del rum nye døre, der i modsætning til de oprindelige tofyl-



Ved moderniseringen 1756-57 fik det ellers ret robuste hus lette rokokodekorationer på gårdsiden. Foto: Carlo Krassél.

dingsdøre havde én stor fylding. De fleste af disse nye døre var dobbelte, dvs. at den ene dør slog op i ét rum og den anden i naborummet. Den eneste planændring, der skete ved denne lejlighed, var sammenlægningen af stueetagens søndre kamre til den stadig eksisterende sommerstue.

Til gengæld blev der i sydfløjen foretaget store ændringer, og det ser ud til, at denne fløj nu blev benyttet som familiens daglige bolig.

I et inventar fra 1741 (optaget efter grev Otto Didriks død) beskrives resultaterne af moderniseringen ganske nøje. Vi får bl. a. at vide, at den gamle forstue blev udskiftet med en moderne søjleportal, som bar en altan, hvortil der var adgang fra overetagens midtersal. Ha-

ven syd for landevejen omtales her for første gang. Den havde en flot trælåge over for porthuset og i den nord-sydgående tværsakse et lille »Bierg« omgivet af høje hække.

Grev Hans, der tiltrådte grevskabet i 1755, blev i 1757 gift med komtesse Ulrikke Augusta Moltke (Bregentved) og efter hendes død med Caroline Louise von Moltke. I en række breve fra overinspektøren til den gamle grevinde på Gram (den umyndige grev Hans' formynder) er der redegjort for moderniseringen i 1756 og 1757.

I hoved- og sydfløjen blev næsten alle døre udskiftet med fløjdøre. Og i de to midtersale blev vægge og lofter udstyret med viltre rocailler, ligesom kaminer og ovnicher blev udsmykket med rokokostuk. Mesteren for dette store arbejde var den italienske stukkator Bartholomeo Tolla. Også bygningens gårdsider blev muntret op. Stueetagens vinduer blev således udstyret med profilerede indfatninger og sidefløjenes indgangsdøre med nydelige rokokoportaler. Ved samme lejlighed fik hele anlægget indkørsel fra øst, og i 1770'erne blev ladegårdens bygninger nedrevet.

Efterfølgeren, grev Otto Didrik, overtog grevskabet i 1786. I grev Otto Didriks ejertid forsvandt hovedfløjens stejle gavle til fordel for de mere moderne helvalmede tagflader. Og i 1791 blev det gamle loft i Taffelstuen (stuen syd for stueetagens store midtersal) udskiftet med det nuværende Louis-Seizeloft. Det ser også ud til, at hovedfløjens pilastersmykkede midterparti blev til i disse år, ligesom overetagens vinduesindfatninger og de rokokoo- og Louis-Seize-lignende motiver på vinduesbrystningerne.

Grev Otto Didriks oldebarn, grev Hans, overtog Schackenborg i 1875, hvorefter han gennemførte overgangen fra arvefæste til fri ejendom. I sine unge dage havde han studeret ægyptologi og



1756-57 blev hovedflojens centrale rum, de to store sale, udsmykket med rokokostuk af Bartholomeo Tolla. Her ses et hjørne af spisesalen i stueetagen, der er husets festlige centrum. Foto: Carlo Krüssel.

blev efterhånden regnet blandt de fremmeste forskere på dette område. Grev Hans blev i 1882 gift med Henny Louise Lerche. I 1884 købte grev Hans det adelige gods Solvig og i 1887 ejendommen Store Tønde. Han lod bygningerne på Schackenborg restaurere. Grev Hans døde i 1905 efter et langt, virksomt liv.

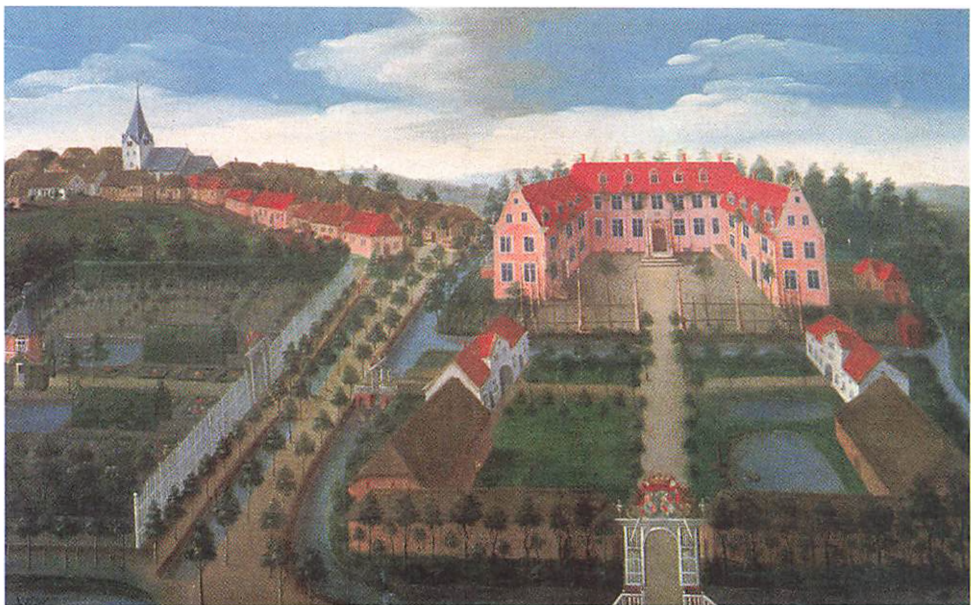
Hans ældste søn, grev Otto Didrik, blev efter Genforeningen amtmand i Tønder amt. I 1923 blev han gift med Karin von Schack, der fødte ham tre døtre og til sidst i 1930 sønnen Hans. I 1948 blev det muligt for undertegnede og to studerende fra Kunstakademiets Arki-

tektskole at måle og undersøge Schackenborgs hovedbygning.

Grev Otto Didrik døde i 1949, hvorefter enken flyttede til forpagtergården Røj, medens grev Hans overtog Schackenborg. Han var 18 år, da vi målte hovedbygningen, og deltog ivrigt i vore undersøgelser. Da grev Hans' ægteskab var barnløst, overdrog han i 1978 Schackenborg til H. K. H. Prins Joachim. I 1993 kunne Prins Joachim flytte ind på Schackenborg, og i 1995 blev H. K. H. Prins Joachim i Frederiksborg slotskirke viet til Miss Alexandra Manley.



Vestfløjen er slottets hovedfløj. Hans Schack understregede, at det var en feltherres slot, ved at omgive huset med bastioner, hvoraf den ene ses til venstre. Foto: Carlo Krassél.



Et dørstykke på Schackenborg viser slot og omgivelser før ombygningen 1756-57, set fra øst. Foran slottet ses den avlsgård, der blev nedrevet i 1771. I baggrunden til venstre ses Slotsgade og længere borte det egentlige Møgeltønder omkring kirken. Parken er en strengt symmetrisk barokhave, som både omfatter haven inden for voldgravene og haven syd derfor. Foto: Tønder Museum.

Parken

Af I. P. JUNGGREEN HAVE

Kun meget få steder i Sønderjylland er der bevaret haveanlæg, hvor der kan spores hovedtræk fra anlæggenes storhedstid i 1600- og 1700-tallet. Schackenborg er ét af dem, omend sporene her er sparsomme. De seneste år er der påbegyndt en genopretning af parken med udgangspunkt i den barokke plan.

Parkanlæg omkring slotte og herregårde har altid været stærkt påvirket af modestrømninger. Kun den grundfæstede respekt for gamle træer har reddet hovedtrækkene i for eksempel mange barokanlæg, hvis klare aksedeling endnu kan danne rygrad i et anlæg.

Da den romantiske engelske og tildels tyske havestil i 1800-årene langsomt vandt indpas, ændredes haverne efterhånden til formindskede landskaber uden den klare, arkitektoniske form, som både renæssancens og barokkens haver havde været udtryk for. Kun de store gamle træer i alléer og rotunder har man haft respekt for og bevaret som vidnesbyrd om en anden tid og et andet syn på havekunst. Barokkens stramme aksedeling har overlevet mange senere ufølsomme indgreb i de store anlæg.

Den romantiske periode har haft sin betydning, og vi har mange smukke ek-

sempler, men den har ikke efterladt så karakterfulde og stærke indtryk som for eksempel barokken.

Schackenborg har været igennem hele forløbet, men det stærkeste træk - akse- delingen fra den barokpåvirkede plan - er tydeligt bevaret. Nord-sydaksen fra hestestalden til porthuset og vest-østaksen fra slottets hovedindgang til parkens afgrænsning mod øst er intakte. Også rotunden i skæringspunktet er klart markeret af store træer.

Træerne mod øst er forsvundet og har vel aldrig nået at blive store på grund af forhold omkring ladegården, men forløbet af denne akse er alligevel så klart, at den har kunnet reetableres med taks- hække og klippede former i taks.

Slottets ladegård, der lå mod øst, men inden for voldgraven og det nuværende haveareal, blev nedrevet i 1771. Enkelte bygninger blev stående, en lade brændte dog i 1891, og herefter er jorden blevet brugt til køkken- og frugthave.

I øvrigt er der i synsforretninger fra midten af 1700-tallet nævnt fire haver:

Den nye have syd for landevejen (den

store park, der nu administreres af Tønder kommune), *Den smalle have* ved syd- siden af porthuset, *Østerhaven* ud for den lange oksestald, *Vesterhaven* omkring slottet.

Den sidstnævnte have må være langt den ældste. Schackenborgs forgænger var Møgeltønderhus, der lå på den plads, hvor slottet nu ligger, og hvoraf der endnu er rester i slottets fundament. Vold- gravsanlægget var da meget mindre, og rester af det ses stadig.

Parkens genetablering

Ved Prins Joachim og Prinsesse Alexandras indflytning på slottet i 1995 blev en restaurering af både bygninger og have- anlæg påbegyndt. Den kommer til at strække sig over flere år.

For haveanlæggets vedkommende er det en langtidsplan. Den første etape har været at gennemføre øst-vestaksen. I mange år har den været blind, fordi øst- broen og dermed indkørslen øst fra var fjernet. En ny bro og en port med to markante portsøjler og monogrammer på den svære gitterlåg er udført.



Parkens hovedakse set fra slottet mod den nye port i øst. Akse- n understreges af en række taks.
Foto: Carlo Krassél.



Den nye gitterport har givet Schackenburg en markant indgang og publikum et smukt blik ned mod hovedbygningen. De ovale glober på søjlerne og prinseparrets spejlmonogrammer er støbt i bronze af Thorkild Junggren Høve. Foto: Gunver Vestergaard.

Den lange akse, der før var en smal og blind havegang, blev udvidet til tredobbelte bredde, og store, over 100-årige taks blev flyttet ud, så de markerede hovedaksens betydning. Nye takshække, der med årene skal stå som skulpturelle mure i haven, blev plantet. To staudebede og rosenplantninger flankerer akse og bliver med tiden et stærkt indslag i haven.

Også de gamle fiskedamme, hvor der tidligere er opdrættet karper, er genskabt, og der er udsat karper i dem. En stor dam til krebs, der altid har hørt til ved slotte og herregårde, er ligeledes renset op, og begyndelsen til krebseavl er hermed lagt.

Der er anlagt store plantninger af Rhododendron mod syd. De gamle linde, ask og kastanier er beskåret og plejet, så de kan leve i mange år endnu.

Renoveringen af haven er i virkeligheden først lige begyndt og må fortsætte i årene fremover, men hovedanslaget er udført med genopretning af akserne. En have bliver aldrig færdig, den vokser og ændres stadig.

Parkens historiske spor

Schackenburgs have rummer mange kulturhistoriske spændende anlæg, der endnu ikke er undersøgt, og som i mange år har været upåagtede. Det gælder både reminiscenser fra Møgeltønderhus, voldgravsanlægget og ændringer, der er sket gennem flere hundrede år. Spor efter en meget smuk italiensk inspireret grottehave kan findes nordvest for slottet, næsten usynlig nu, men et interessant stykke kulturhistorie.

Haven fortæller også om slægts- og venskabsforbindelser, der har været mellem slotsejere syd og nord for grænsen og Schackenburg. Mange træer fra slottene omkring Slien kan genfindes på Schackenburg, det gælder både plan og beplantning. Små venskabsforæring af træer og andre planter, der godt kan have levet gennem 200 år.

Også de næste hundrede år vil træer, der blev foræret til Prins Joachim og Prinsesse Alexandra ved brylluppet, kunne fortælle historie.

Schackenberg Gods

Af CARSTEN PORSKROG RASMUSSEN

Schackenberg gods' historie er uden side-stykke i Danmark og Sønderjylland. I et par hundrede år var Schackenberg reelt en mægtig samling bøndergårde uden en egentlig herregård som centrum. Hermed adskilte godset sig fra alle andre danske grevskaber og baronier. Det moderne gods er en helt ny storbesiddelse, som er skabt i 1800-tallets slutning og ikke har så meget andet til fælles med det gamle gods end navnet og slottet.

Et dårligt arronderet storgods

Hans Schack fik i 1661 overladt alt Riberhus lens gods syd for Ribe Å. Det var i virkeligheden hele fire godskomplekser, der nu kom i feltherrens eje. Det første og vigtigste var det gamle Møgeltønder len med et stort antal gårde i Møgeltønder og Daler sogne og nogle få i Ballum og Abild. Det andet kompleks hed Ballum birk og omfattede næsten hele Ballum sogn samt den sydlige halvdel af Rømø. Ballum birk havde i middelalderen hørt under det allerede i 1500-tallet nedbrudte bispeslot Brink i Ballum sogn. Det tredje kompleks omfattede det meste af Ribe bispestols gods i Hvidding herred, det såkaldte Lustrup birk, der havde Seemgård som centrum. I alt fik feltherren overladt 251 gårde på fastlandet og Rømø. Alt dette havde i middelalderen tilhørt Ribe bispestol. Hertil kom imidlertid yderligere de beskedne indtægter af de kongerigske enklaver på øerne Sild, Føer og Amrum.

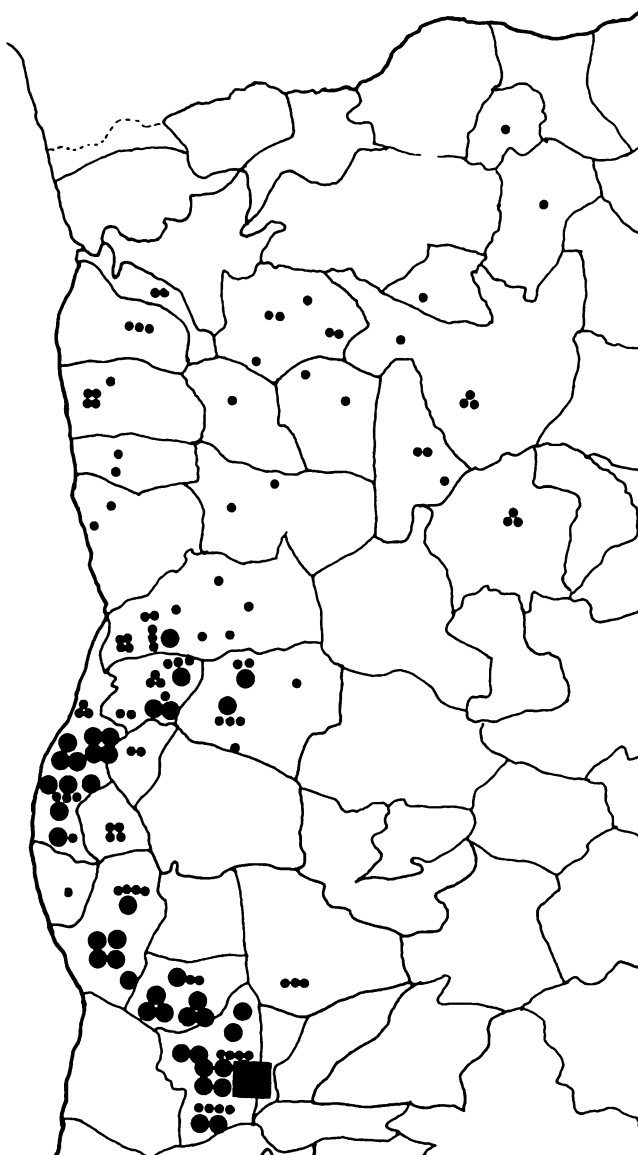
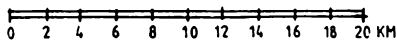
Feltherren lagde yderligere gods til Schackenberg, men han holdt sig til gårde, der regnedes til de kongerigske enklaver. Da Hans Schack allerede havde fået det gamle bispegods, ville det i praksis stort set sige Ribe kapitels og hospi-

tals gods. Allerede i 1663 gennemførtes et mageskifte med Ribe Kapitel, hvorved feltherren afstod de gårde, han havde fået lige ved Ribe, og i stedet fik han spredt kapitelsgods fra Skærbæk i nord til Emmerlev i syd. I 1673 fik han næsten alt kapitlets og Ribe hospitals tilbageværende gods syd for Ribe å, inklusive nogle af de gårde, han havde afstået i 1663. Sønnen måtte til gengæld i 1683 afstå besiddelserne på Rømø og de nordfrisiske øer. Herudover blev godset kun øget ved tilkøb af ganske få gårde, bl. a. på Toftlund-Rødning-egnen. Nogle af dem lå ganske vist langt tættere på Gram, som greven også ejede, men disse få spredte gårde kom alligevel under Schackenberg, fordi de var gammelt kapitelsgods og dermed kongerigske. Der var således en klar opdeling, så det ene gods var 100 % kongerigsk, det andet 100 % slesvigsk.

Hermed var de ydre rammer om Schackenberg gods skabt. Resultatet var blevet, at Schackenberg og nabogodset Trøjborg i fællesskab omfattede alle de kongerigske enklaver på fastlandet, bortset fra nogle gårde lige ved Ribe. Fæstegodset var både stort og spredt. I 1768 var der 314 gårde, hvoraf en del dog var små og regnedes for halve, kvarte eller endnu mindre, så der i alt var 218 helgårde. Godset var spredt over hele 28 sogne, men tyngdepunktet lå i en række sogne tæt ved vadehavet fra Møgeltønder til Skærbæk.

Godset blev 1676 ophøjet til grevskab. Det betød, at godset skulle gå udelt i arv fra far til søn, og slægten sikredes en plads blandt de allerfornemste danske adelige, men der fulgte også andre privilegier med. Af stor økonomisk værdi

- = Schackenborg hovedgård
- = 5 fæstegårde
- = 1 fæstegård



Kort over Schackenborg gods 1768. Kortet viser alle fæstegårde uanset deres størrelse. Kort ved forfatteren.

var det, at grevskabet fik ret til østersfangst i vadehavet, og at en del af bøndergodset blev skattefrit. Af mindre håndgribelig værdi var det, at Schackenburg blev for et eget amt at regne, med godsejeren som født amtmand. Uddøde slægten, skulle godset til gengæld tilfalde kongen.

Hans Schack og bønderne

I 1661, da Hans Schack overtog Møgeltønderhus med det omfattende fæstegods, havde der allerede udviklet sig flere forskellige måder at udnytte et gods på inden for Sønderjylland. I sydøst fik godsejeren hovedparten af sine indtægter fra store hovedgårde og avlsgårde, der blev drevet ved hoveri. Omvendt var hoveriet afløst af en pengeafgift og hovedgårdsdriften helt eller delvis opgivet på en række godser i hertugdømmets vestlige del. Bønderne må i spænding have ventet på, hvilken vej rigsfeltsherren valgte.

Med det vidtstrakte gods, Hans Schack fik overladt, fulgte kun én hovedgård: selve Møgeltønderhus. Brinkgård var nedbrudt allerede i 1562, og siden da havde gårdens marker været forpagtet af Ballumbønderne i fællesskab. Da oven i købet også avlsbygningerne på Møgeltønderhus var brændt, var mulighederne for at få gang i en hovedgårdsdrift ringe.

Ganske kort efter overtagelsen af godset indgik Hans Schack derfor en aftale med bønderne i Møgeltønder birk, som hidtil havde gjort hoveri på hovedgården. Bønderne forpagtede i fællesskab hovedgårdens marker og enge for 1.000 rdl. om året, og samtidig lovede de at betale 10 rdl. om året pr. helgård for at blive fritaget for hoveri. Hoveriafløsningen var næsten lige så høj som bøndernes landgilde (fæsteafgift), så den var særdeles mærkbar både for godsejer og bønder.

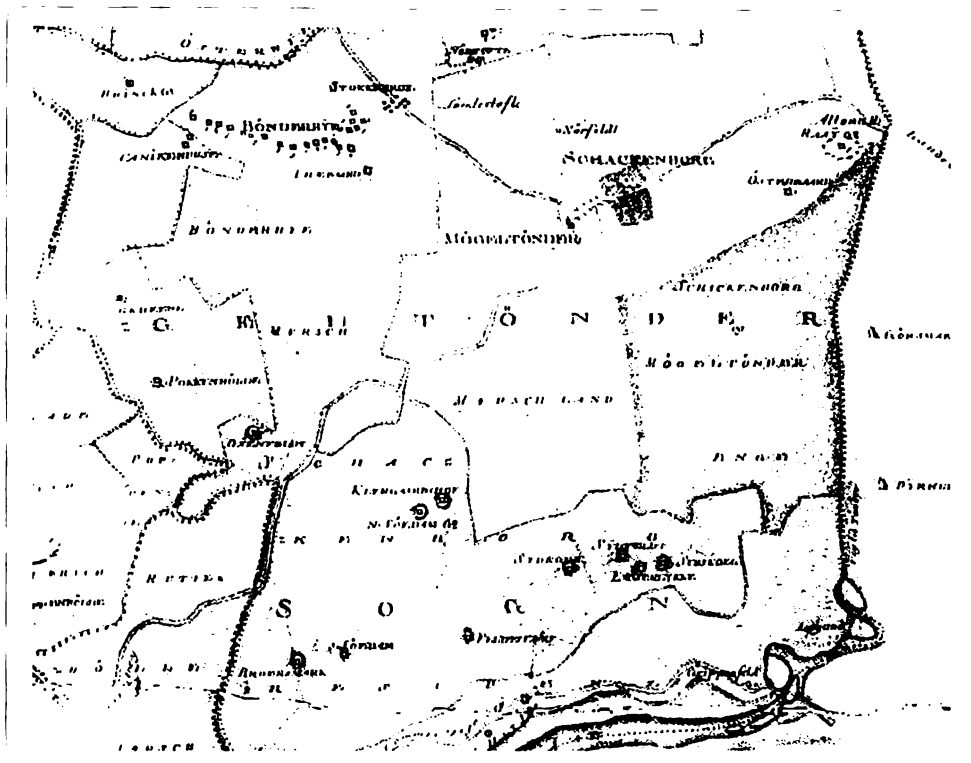
Herefter kunne tilstanden på Schackenburg i princippet lignedes ved andre vestslesvigske godser. Bønderne var dog ikke tilfredse med den måde, godset i praksis forholdt sig til dem på. Hoveriafløsningen omfattede kun det, der havde med landbruget at gøre, og Hans Schack fortsatte med at kræve en mængde hoveri i forbindelse med slotsbyggeriet. Samtidig var det aftalt, at bøndernes afgifter i korn, smør, svin mv. skulle afløses af et pengebeløb. Ved en fejl eller bevidst snød godset bønderne ved at omregne til en forkert takst.

Efterhånden blev det bønderne for meget, og i 1672 indgav bønderne i Møgeltønder birk i fællesskab en klage. Da Hans Schack afviste dem, søgte bønderne at få kongen i tale. Hans Schack lod imidlertid bøndernes anførere arrestere. Det fik hele 60 bønder til at rejse til København i håb om der at få kongen i tale. De havde dog lige så lidt heldet med sig, og yderligere tre bønder blev nu kastet i fængsel. Enden blev dog, at godset faktisk imødekom nogle af bøndernes krav, men deres anfører mistede sin gård.

Sagen illustrerer, at bønderne ikke var villige til at finde sig i hvad som helst, og at de kunne opnå resultater ved protester. Omvendt var det ikke uden omkostninger for dem at protestere, specielt ikke for anførerne, og da særligt ikke, når godsejeren kunne regne med kongens opbakning i den grad, som Hans Schack kunne. Så var der ikke megen retssikkerhed for bønderne.

Gårdene Ved Åen

Slemst gik det også de fleste af bønderne »Ved Åen« i den sydlige del af Møgeltønder sogn. Det var ganske vist blevet forbudt for godsejerne at inddrage fæstegårde, men Hans Schack var i en position, hvor han kunne opnå andre fordele end folk flest. I 1664 fik han kongens



Udsnit af et kort i Schackenburg godsarkiv, der viser godsets beliggenhed 1792. Her ses de tidligere hovedgårdsjorder og Mogeltonder bys jord. Syd derfor de spredte gårde »Ved Aen«, bl.a. Sodam og Fældsværre, der i dag hører til godset. Landsarkivet for Sønderjylland.

tilladelse til at inddrage de gårde, han måtte have behov for.

Egentlig virker det mærkeligt, at Hans Schack skulle have interesse i at inddrage flere bondegårde, når han alligevel havde nedlagt hovedgårdsdriften. Ikke desto mindre benyttede Hans Schack sig straks af tilladelsen til at sætte fæsteren ud på gården Røj. Ganske vist måtte greven betale hele 1.500 rigsdaler i erstatning. Til gengæld kunne han nu bortforpagte Røjs jord sammen med Schackenburgs egen. Han fik 200 rdl. om året for Røjs jord, hvor fæsteren tidligere havde givet 30 rdl.

Hans Schack fortsatte de følgende år med at inddrage de fleste af gårdene

Ved Aen. Et par stykker blev nedlagt, men hovedreglen var, at gårdene blev forvandlet fra fæstegårde til forpagtergårde. Hvor en fæstegård skulle bortfæstes på livstid til samme afgift, som den havde været i generationer, kunne greven nu bortforpagte disse gårde på åremål til den pris, han kunne få, og den var langt højere. I 1696 gav syv bortforpagtede gårde Ved Aen i alt indtægter på 1.674 rdl., mens de fire nabogårde, der stadig var fæstegårde, kun gav 142 rdl. i alt.

Arvefæste 1770

Op gennem 1700-tallet skete der ikke større forandringer med Schackenburg

gods. Hovedgårdsmarkerne forblev bortforpagtede, og hoveriet forblev afløst. Godset havde ganske betydelige indtægter og ret små udgifter, men var ikke desto mindre konstant forgældet, utvivlsomt fordi ejerfamilien brugte flere penge, end godset kastede af sig.

I sidste tredjedel af 1700-tallet gik en bølge af meget dramatiske landboreformer imidlertid hen over mange godser i Slesvig og Holsten. Adskillige steder fik bønderne deres gårde overladt i arvefæste mod at betale en årlig afgift, kanon. Samtidig blev hovedgårdene mange steder udstykket i parceller og nye gårde, der blev bortsolgt som arvefæstegårde og -jorder på den måde, at den køber, der lovede at give den højeste kanon, fik jorden overladt.

Schackenberg lod nu sit bøndergods gå over i arvefæste. Forpagtningskontrakten på hovedgårdsmarken blev ikke fornyet. I stedet udstykkedes hovedgårdsjorden og solgtes i arvefæste. Der ved forøgedes indtægterne en del. Til gengæld fik godsledelsen herefter endnu mindre at gøre med godsets jord. En del strøgods blev i øvrigt frasolgt helt.

Det moderne gods

De følgende 100 år skete der ingen væsentlige ændringer med Schackenberg gods, men i 1873 kom en preussisk lov med store konsekvenser. Loven fastslog, at arvefæsterne kunne slippe fri af båndet til godserne ved at betale 20 gange den årlige afgift én gang for alle.

Der kom hurtigt gang i afløsningerne. Det gamle bånd mellem fæstegårde og gods blev klippet helt over, og Schackenberg kunne let være endt med at bestå af et slot og en stabel obligationer. Havde greven ladet det blive ved det, var familien formentlig blevet ruineret ved den tyske inflation efter Første Verdenskrig. Hans Schack så imidlertid en chance i den nye situation. Han besluttede sig for

at skabe et nyt egentligt gods af gårde, som greven helt og fuldt ejede og kunne disponere frit over. Det var oplagt, da tiderne for landbruget bedredes i løbet af 1880'erne, og vilkårene for ikke mindst det store landbrug generelt var gode i Tyskland.

Greven vendte sin interesse flere steder hen. Det første køb gjaldt Fældsværre, én af de forpagtergårde Ved Åen der havde stået så stort gny om i den første greves tid. Den købtes ved auktion allerede i 1874 med 75 ha. jord. Frem til 1903 blev denne gård udvidet ved tilkøb af forskellige jordstykker. I 1886 fulgte endnu én af de gamle forpagtergårde Ved Åen, Sødamgård på 53 ha.

I det små søgte greven også at gensamle noget af den gamle hovedgårdsjord i tilknytning til det beskedne areal, godset stadig rådede over. Her lykkedes det i 1879 og 1882 at købe de to små gårde Slotfelt og Midtfelt, der begge var oprettet ved udstykningen af hovedgården godt 100 år før. I alt var det dog kun et beskedent areal, der blev samlet ved slottet.

Når Hans Schack ikke desto mindre efterlod sig et egentligt gods, skyldtes det, at han vendte sig mod ejendomme, der aldrig før havde hørt under Schackenberg. I 1883 fik greven nys om, at nabo-godset Solvig ville komme til salg. Solvig er en gammel herregård, hvis historie går tilbage til middelalderen. Solvig var efter udstykningen af Schackenberg egnens største gård på 347 ha. Greven købte den i 1886.

I 1897 købtes på tvangsauktion Store Tønde ved Hostrup. Det var en anselig gård, hvis historie også rakte tilbage i middelalderen, og en kort overgang havde den endda været bolig for en adelig familie og dermed for hovedgård at regne. Gården havde beholdt en række privilegier. Ved købet var den på 291 ha. Også denne gård var i sig selv større end

alle besiddelserne ved Møgeltønder til- sammen, og i hele Tønder nørreamt kun- ne kun Trøjborg, Kogsbøl og Visby He- degård måle sig med de to storgårde, grevskabet nu besad.

Sønnen, den kendte nationale leder Otto Didrik Schack, afsluttede godssam- lingen ved i 1906 at købe gården Rosin- felt nord for Tønder. Det var en gammel fæstegård under Tønder amt på 106 ha.

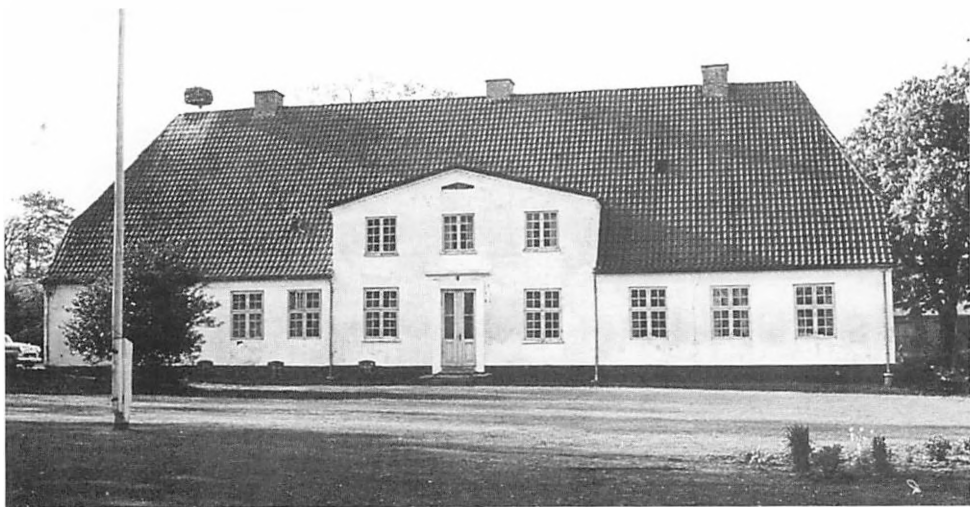
Da Schackenborg i 1920 kom til Dan- mark, blev grevskabet omfattet af den danske lov om lensafløsning. Den inde- bar, at båndlagte godser som grevskaber blev ophævet, at der skulle afgives en del af værdien og en del af jorden til staten. Schackenborg afgav jord til oprettelse af to husmandsbrug fra Store Tønde. Her- med ophævedes til gengæld også hjem- faldspligten til kronen ved slægtens ud- døen. Når Hans Schack ved overdragel- sen til prins Joachim har nævnt denne

pligt, er der tale om en helt frivillig gen- oplivning af en længst bortfaldet bestem- melse.

Skove

Schackenborg var i det meste af sin histo- rie aldeles uden skov - i virkeligheden ganske enestående for et dansk storgods. I 1808 begyndte greven dog i det små at anlægge en skov ved Gallehus. I årene 1880-96 lod lensgreve Hans Schack (V) skoven kraftigt udvide, så der opstod en temmelig betydelig plantage på godt 100 ha. Også på Solvigs jorder blev der anlagt en plantage efter købet af dette gods. Om- kring 1890 plantedes de første 8-10 ha. til.

Med købet af Store Tønde kom grev- skabet endda i besiddelse af et lille styk- ke gammel løvskov, som blev udvidet med en granplantage. Ved den senere afståelse af Store Tønde beholdt Schack- enborg skoven.



Gården Store Tønde i Hostrup sogn kan føre sin historie tilbage til 1481. I årene 1482-94 erhvervedes den af Eggert Gjordsen på Solvig. Efter hans død blev gården bolig for datteren Beke, og den kom dermed op i herregårdens rækker, men den blev atter fæstegård, da hun døde barnløs i 1553. Store Tønde forblev dog én af tønderregns allerstørste gårde. I 1897 købtes den af lensgreve Hans Schack (V). I 1951 afstod hans sønneson den til staten ved et mageskifte, hvorpå Statens Jordlovsudvalg udstykkede 11 husmandsbrug derfra. Hovedbygningen stammer formentlig fra 1700-tallet. Spor af voldgrave vidner om gårdens fornemme fortid. Foto: Institut for Sønderjysk Lokallhistorie.

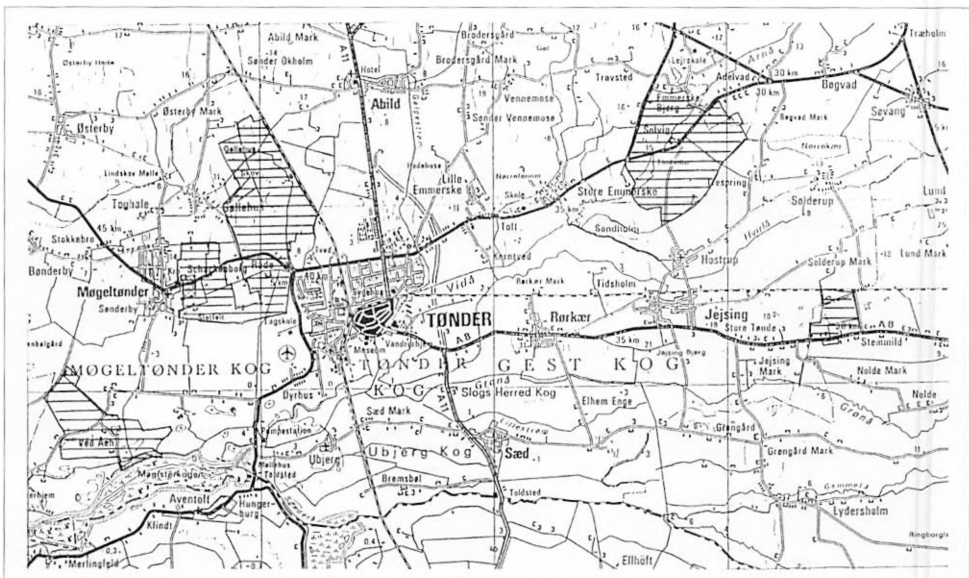
Schackenborg gods nu

I det ydre blev godsets omfang ændret ved generationsskiftet efter Otto Didrik Schacks død i 1949. Efter aftale med Statens Jordlovsudvalg afstod Schackenborg Store Tønde og fik i stedet overladt gården Røj på 109 ha. Godsets samlede areal blev derved reduceret noget, men man erhvervede en større gård midt mellem Slotfelt og Rosinfelt og fik dermed skabt et sammenhængende område her. Sammen med de to gårde i marsken var det blevet godsets tyngdepunkt. I dag omfatter godset knap 800 ha. ager og eng og 230 ha. skov og plantage.

Som andre større godser bestod Schackenborg frem til 1950'erne af en række selvstændige ejendomme, der blev drevet hver for sig, nogle ved forpagtelse, andre direkte for grevens regning.

Det er siden gået samme vej som på andre godser. Traktorerne har gjort det muligt at drive de mange ejendomme som én bedrift, og besætningerne forsvandt. Hele Schackenborg drives i dag af godset selv med udgangspunkt på gården Røj. Hovedparten af arealerne drives med hvede og rug, men der er også en betydelig avl af mere specialiserede afgrøder som markærter, oliehør, kartofler og valmuer.

Schackenborg beskæftiger i dag ti personer. Det er et tydeligt vidnesbyrd om, hvor meget mindre vægt godserne har i dag end for blot to generationer siden. Måler man størrelsen efter antallet af ansatte - hvad der på mange måder er rimeligt - har Schackenborg i dag kun samme vægt eller størrelse som en proprietærgård i trediverne.



Schackenborg omfatter i dag fire dele, som her er skraveret. Mellem Tønder og Møgeltonder udgør gårdene Røj (Råde), Rosinfelt og Slotfelt sammen med Gallehus skov i dag godsets kerne. Sydvest herfor, nede i Møgeltonder Kog, ligger Sødam og Fældsvarre. Øst for Tønder ligger Solvigs gamle herregårdsmarker endnu smukt samlet om gården. Endelig ligger Store Tønde skov længst mod øst. Udsnit af Kort og Matrikelstyrelsens kort 1:100.000 blad 1111 I, nedfotograferet. Copyright: Kort og Matrikelstyrelsen. Signatur vedr. godsarealer indføjet af forfatteren efter materiale fra Schackenborg.

Folkegaven og dens anvendelse

Af SØREN FREDERIKSEN

Kort efter forlovelsen mellem Hans Kongelige Højhed Prins Joachim og Miss Alexandra Manley blev bekendtgjort i maj 1995, opstod på lokalt initiativ ideen om en folkegave til forskønnelse af Schackenburg. Godsinspektør Søren Frederiksen beretter her om folkegaven og dens anvendelse.

H. K. H. Prins Joachim overtog Schackenburg gods i 1978, hvorefter den tidligere ejer, Lensgreve Hans Schack, var forpagter frem til 1. april 1993 med godsinspektør Aksel H. Christensen som leder af godset.

Prinsen opholdt sig med uddannelses- og arbejdsmæssige formål for øje i udlandet frem til midten af 1995 og forestod godsets overordnede drift via moderne telekommunikation. Den 31. maj 1995 afslørede en særdeles velbevaret hemmelighed, nemlig H. K. H. Prins Joachims forlovelse med vor nuværende prinsesse, og bryllupsdatoen fastsattes til den 18. november samme år.

I begyndelsen af juni opstod på lokalt sønderjysk initiativ ideen om Folkegaven. I spidsen for initiativet stod direktør Karl Toosbuy. Ideen var en stor og markant bryllupsgave, der samtidig med at glæde D. K. H. Prins Joachim og Prinsesse Alexandra også ville være til fornøjelse for offentligheden gennem en restaurering og synliggørelse af Schackenburg slot. Midlerne skulle tilvejebringes ved en landsomfattende indsamling blandt private, firmaer og fonde samt amt og kommuner. Folkegaveindsamlingen organiseredes med en styregruppe til den praktiske og til tider tidsmæssigt presse- udførelse og et præsidium af kendte og respekterede danskere til at give pro-

jektet vægt i offentligheden. Prins Joachims accept måtte tidligt indhentes, idet gaven omfattede væsentlige indgreb i »anden mands ejendom«. Prinsen accepterede med en glæde, der ikke blev mindre af indsamlingens motto: »Velkommen til Prinsesse Alexandra«. Det økonomiske mål for Folkegaven var ambitiøst, nemlig 10 mio. kr., men virkeligheden skulle vise sig at overgå forventningerne med i alt 13,2 mio. kr. Herfra går ca. 0,8 mio. kr. i indsamlingsomkostninger. Til gengæld kommer der oven i Folkegaven støtte fra Skov- og Naturstyrelsen, under hvem støtte til fredede bygninger henhører. Den samlede økonomiske indsats, der populært sagt anvendes »inden for voldgravene, uden på bygningerne« andrager således væsentligt over 15 mio. kr.

Som et led i godsets egne planer med bygningsrestaurering og vedligeholdelse var en tagomlægning af slottets nordfløj allerede under udførelse i sommeren 1995. Der var overvejelser i gang omkring istandsættelse af sydbroen (ved porthuset). Broen, der efterhånden var blevet noget brøstfældig, daterede sig til 1812 og blev det første delprojekt i Folkegavens regi. Projektet udviklede sig dog hurtigt til et større omfang, væsentligst inspireret af et dørstykke på slottet, der viser hele anlægget omkring 1760. Her fremtræder barokanlægget tydeligt med to akser, der krydser hinanden vinkelret, og en adgangsvej fra øst hen over en hvid bro. Slottet fremtræder med røde mure og rødt tag, porthus og hestestald fremtræder næsten som i dag, og den i 1770'erne nedbrudte ladegård ligger som et stort U med åbningen vendt mod slottet.



Deres Kongelige Højheder Prins Joachim og Prinsesse Alexandra ved den nye østindgang den 15. november 1995, hvor den officielle overdragelse af Folkegaven til prinseparret skete. Foto: Schackenberg.

Arkitekt Steffen M. Søndergaard var allerede tilknyttet opgaven som leder af nordfløjens tagomlægning og er naturligt fortsat som arkitekt på projektet. Som sagkyndig omkring parkanlæggets disponering er der trukket på Landskabsarkitekt I. P. Junggren Haves store viden. Byggestyring samt bygherrerådgivning varetages af ingeniør Frits Nielsen.

De enkelte projekter

Sommeren frem til Folkegavens formelle overdragelse den 15. november 1995 blev hektisk, men også et eksempel på, at man kan, når man skal!

Sydbroen ved porthuset genopstod stort set i sin 1812-udformning, dog forfinet med granitafdækninger og runde bronzestøbte opsatser på gelænderet. Adgangsvejen fra øst genetableredes med en ny bro, der i sit udtryk ligger tæt op ad broen ved porthuset. Vejen, der passerer gennem to murede piller med sand-

stensafdækning og bronzevaser, er nu kørefast og kranses af staudebede og nyplantede takshække. Mellem portpillerne og i porthuset er opsat gitterporte med D. K. H. Prins Joachim og Prinsesse Alexandras monogram støbt i bronze. Gitterportene er iøvrigt fabrikeret af gæve elever på Tønder tekniske skole, og al bronzestøbning er på fornem vis udført af Thorkild Junggren Have.

Parkanlægget blev i hovedtrækkene disponeret, og omridset af en rotunde i barokaksernes skæringspunkt fremtræder tydeligt. Af øvrige arbejder i 1995 kan nævnes pigstensfortov og belysning på Schackenbergvej, udført af Tønder kommune. Ligeledes blev der foretaget en oprensning af de til anlægget hørende søer.

I 1996 har den store opgave været tagomlægning af slottets hoved- og sydfløj, herunder ommuring af alle skorstenspiber, nedtagning og restaurering af kviste samt istandsættelse af sydfløjens østgavl. Herunder hører sandstensarbejder og nedtagning af hovedfløjens alliancevåben med henblik på restaurering. En ny stråttekket havepavillon træder i stedet for den hidtidige.

Planerne for indeværende år omfatter primært istandsættelse af slottets facader, herunder nymaling og vinduesistandsættelse. Ligeledes vil en del pigstensbelægninger blive etableret, og et græsareal ved rotunden og forberedte rosenbede vil blive tilplantet.

I 1998 forventes folkegaveindsatsen færdiggjort med tag- og murmæssig istandsættelse af porthuset og en endelig etablering af belægninger i slotsparken.

Det er mit håb, at Schackenberg Slot for eftertiden fortsat vil fremstå som en bygnings- og kulturhistorisk perle og blandt andet udtrykke den store håndsrækning fra alle dele af den danske befolkning, som Folkegaven er et udtryk for.



Det første store folkegaveprojekt var genetablering af hovedaksen. Foto: Schackenborg.

Litteratur om Schackenborg

Caroline Emilie Andersen: Grams Historie, 1926.

Hans Henrik Engqvist: »Schackenborg« i Bygnings Arkæologiske Studier, 96 (1996) pp 7-27.

H. V. Gregersen: »Nogle betragtninger over den historiske baggrund for hjemmetyskheden i Nordslesvig - specielt med henblik på Tønder og Højer« i Sønderjyske Årbøger, 1986 (1986) pp 5-35.

Peter Kr. Iversen: Herremænd og bonde i Vestslesvig i 1660'erne og 1670'erne. Et Bidrag til det ældste Schack-

enborgs Historie, Sønderjyske Årbøger 1942, s. 58-109.

Peter Kr. Iversen: Møgeltønder Len 1536-1660, Sønderjyske Årbøger 1943, s. 50-110.

Peter Kr. Iversen: Schackernes virke, Sønderjysk Månedsskrift 1993, s. 171-81.

Vilhelm Lorenzen: Schackenborg, i: Danske Slotte og Herregårde, 2. udg., bd. 16, 1967, s. 59-86

Møgeltønder - Slotsby og Bondeby, 1985.

Otto Didrich Schack: Grænsesind, 1970.

Det sker – på nordslesvigske museer

Kort, korrektion og kendsgerninger

Det kunne den udstilling, der vises på Skærbækegnens Museum i sommeren 1997, godt hedde. Den kunne også godt hedde Dagligliv ved Vadehavet.

Det er de lokalhistoriske foreninger i Brøns og Rejsby, der står bag, og faktisk har udstillingen slet ikke fået noget navn endnu.

De to landsbyer har det tilfælles, at de begge har fire færdselsårer, der har betydet meget for deres udvikling. De første mennesker, vi kender til i de to sogne, har boet ved Rejsby og Brøns åer.

Sejladsen på Vadehavet er af større betydning end de stormfloder, man altid hører om. Det er en kendsger-

ning, at man det meste af tiden har levet i fredelig sameksistens med Vadehavet. Omkring 1600 hørte Danmarks næststørste flåde hjemme i Vadehavet, og sejladsen kunne gå øst om Rømø.

Jernbane og hovedvej bragte gods og mennesker vidt omkring, både nord- og sydpå.

Allerede før 1864 begyndte man at tale om et dige langs Vadehavet fra Søndernæs til Ballum. Men de første sommerdiger og havdiger kom først til i dette århundrede. Der var en del modstand mod Rejsbydiget. Marsken-gene gav hø, og de virkede som en ren kuranstalt på kvæget.

Under Anden Verdenskrig blev der



Jagt og fiskeri var tidligere en vigtig del af livsgrundlaget for mange i Brøns og Rejsby sogne. Billedet viser en rævesaks af typen »svanehals«.

- Indtil 24. april: **Museet på Sønderborg Slot**
Udstilling om »Arbejdernes Kunstforening«. Arr. af Sønderborg Kunstforening.
Indtil 1. maj: Elitas danseskole.
- Indtil 10. maj: **Tønder Museum**
Udstilling med dåbstøj og pigelegetøj.
- Sønderjyllands Kunstmuseum.**
Museet er lukket på grund af ombygning.
- Indtil 25. maj: **Højer Mølle og Marskmuseum**
Kunstudstilling med Dan Thuesen og Rikke Tonnesen.
19. april - 8. juni: **Aabenraa Museum**
»Til jord skal du blive«. Udstilling om begravelseskikke og kirkegårde i Danmark.
- Jacob Michelsens Gård**
Kun åben efter aftale.
- Indtil 20. april: **Haderslev Museum**
»Portræt af en samler«. At samle kunst er en lidenskab og en fornøjelse, der er lige så gammel som kunsten selv. En kunstsamling har et personligt præg, der sjældent kendes af offentligheden. Denne udstilling præsenterer en betydelig privatsamling af moderne kunst. Arr. af Haderslev Kunstforening.

bygget pansergrav mellem Brøns og Rejsby, og der blev udlagt landminer langs hele kysten. Både Brøns og Rejsby var afsat som fæstningsbyer på et krigskort fra 1945.

Udstillingen vil omfatte kort og billeder,

men også genstande fra de to sogne.

Udstillingen kan efter planen ses i museets åbningstid: mandag-fredag kl. 10-17 fra 7. maj til august. Desuden er der åbent den første weekend i hver måned kl. 14-17.



Schackenburg gods

»Schackenburg godsarkiv«. Landsarkivet for Sønderjylland 1996. 130 s. Pris: 100 kr.

Inden Hans Kongelige Højhed Prins Joachim rykkede ind på Schackenburg, rykkede godsarkivet i foråret 1993 ud og til Landsarkivet for Sønderjylland, hvor det nu med enkelte undtagelser er offentligt tilgængeligt efter 30 år og for privatarkivernes vedkommende efter 80 år.

I forbindelse med færdiggørelsen af registreringsarbejdet har Landsarkivet udgivet en trykt registratur over godsarkivet, som i kvalitet og udstyr afspejler godsets nyerhvervede status. På forsiden skærpes interessen af et smukt billede af Schackenburg og en omringning Møgeltønder omkring 1760. På bagsiden prydes omslaget af en farvegengivelse af grev Schack til Schackenburgs våbenskjold. Endvidere er den usædvanligt gode papirkvalitet med til at fastholde interessen for indholdet.

Godsarkivet er særdeles omfattende og velbevaret. Ikke mindst den næsten ubrudte række af godsregnskaber fra 1769 og helt frem til 1991 vækker interessen for arkivet, ligesom de mange inventarier udgør et spændende materiale til belysning af adelskulturen. Fra 1906 og frem til 1949 er der tillige mulighed for at arbejde med godskulturen gennem de bevarede privatregnskaber, når disse ellers bliver offentligt tilgængelige. Slægtsforskere vil formentlig kaste et kærligt blik på det store materiale vedrørende fæstegodset, men vil nok også kunne finde spændende slægtshistorisk stof i pakkerne med delinkvent- og justitssager, mens de ejendomshistorisk interesserede kan se frem til at gennemgå brandtaksationsarkivalierne. Man kan som her plukke i dette omfattende godsarkiv efter interesse, og der er ingen tvivl om, at registraturen i de kommende år vil blive fulgt op af en række artikler og bøger, der tager afsæt i det spændende materiale.

kf

Dansk-tyske kilder 1864-1914

Der nationale Gegensatz/De nationale modsætninger 1864-1914. Quellen zur Geschichte der deutsch-dänischen Grenzregion/Kilder til den

dansk-tyske grænseregions historie III. 522 s. Udg. af Institut für Regionale Forschung und Information/Institut for Sønderjysk Lokalhistorie, Flensburg/Aabenraa 1996. Pris: 99 kr.

Det er for ydmygt at kalde en så omfangsrig sag et »hæfte«, som forordet gør, selv når man tager højde for, at alt er trykt på to sprog. Også betegnelsen »kilder« lover for lidt, idet nogle uddrag af senere historikers tilbageblik er taget med blandt de mange samtidige tekster, statistikker m.m. Det hele bindes sammen af indledninger - én til overblik og én til hvert af de 14 afsnit, som belyser især politiske og kulturelle aspekter af den nationale kamp, men også økonomiske og sociale. Ethvert udvalg kan diskuteres: Mangler der noget vigtigt? Kunne noget mindre væsentligt have været udeladt? Er det enøjet? Her vil jeg blot konstatere, at den dansk-tyske redaktion tydeligvis - og med held - har stridt for et nuanceret udvalg. Periodens statspolitiske forhold mellem Danmark og Tyskland omtales dog næsten ikke, skønt det er en vigtig del af rammen om de nationale brydninger. Nok kan en kildesamling aldrig belyse et så bredt emne fra alle tænkelige vinkler, men i indledningerne kunne dette aspekt vel have fundet lidt mere plads.

Mine kritiske kommentarer går da mest på, hvordan bogen lever op til sine mål. Den er ifølge forordet »beregnet for skoler, universiteter og voksenuddannelse« og rummer også en mængde undervisningsegnet materiale. Til dybtgående universitetsstudier slår intet udvalg dog til, men her kan de fyldige litteraturlister hjælpe videre. Til almen voksenundervisning og skoler (der menes vel især gymnasier) er der derimod rigeligt at vælge af. Men denne valgfrihed kommer lærerne nok til at forvalte, for det er ikke helt let at finde rundt i bogen: Typografi og opsætning gør ingen forskel mellem kilder og indledninger. Og de oplysninger om kildernes ophavssituation og bagmænd, som er uundværlige for at vurdere deres ud-sagn, må findes med unødigt besvær dels i et biografisk afsnit, som dog ikke omtaler alle ophavsmænd til de valgte kilder, dels spredt i indledningerne, hist og her sågar i fodnoter.

Informationer af den art burde stå samlet i kort form ved de enkelte tekster.

Udgiverne har efter mit skøn villet dække for mange behov på én gang og har ikke i ét og alt valgt den mest hensigtsmæssige form. Det kan dog ikke overstrykke, at de har gjort en stor og såre nyttig indsats, som vil spare mange for det møjsommelige arbejde med at stykke helhedsbilleder sammen fra vidt spredte kilder. Og det kan kun øge denne publikations værdi, at både danske og tyske kan bruge den uden ordbog.

Anker Thygesen

Ballum.

Nina Fabricius og Peter Dragsbo: Ballum - et sogn ved Vadehavet. 96 sider, rigt illustreret. Udg. af Lokallhistorisk Samling, Bredebro. Kr. 125.

I forbindelse med Vadehavsprojektet, der var sat i gang af museumsrådene i Ribø og Sønderjyllands amter, fik etnologen Nina Fabricius i 1987 til opgave at foretage en undersøgelse af Ballum sogn som et karakteristisk lokalsamfund i marskområdet. Imidlertid blev hun syg og døde i 1994, inden hun havde fået bearbejdet det indsamlede materiale, hvorefter hendes mand, museumsinspektør Peter Dragsbo, påtog sig at skrive bogen færdig i samarbejde med en række ballumboere og det lokalhistoriske arkiv i Bredebro.

Efter en meget kort beskrivelse af landskabets tilblivelse følger i bogen en gennemgang af sognets tilhørsforhold til forskellige godser, hvorefter erhvervsudviklingen med særligt henblik på marsklandbruget optager hovedparten af bogen, som sluttet af med nogle meget korte kapitler om de sociale, kulturelle og nationale forhold i sognet.

Kortene i bogen lider under, at signaturerne for veje og afgrænsninger er ens, så det er svært at se, hvad de egentlig skal vise. Bevandingsmøllerne i marsken (s. 48) er ikke genopsat i 1995, men snarere 25 år tidligere, og billedet side 45 viser tyendemarkedet ved Vester Vedsted kirke, hvor hovedparten af de karle og piger, der er »til leje«, kommer fra Fanø og ikke »fra de magre egne nordpå«. Det viser dragten tydeligt. Museet (den tidligere købmandsgård) i Skærbæk er ikke bygget af arkitekt Sven Risom (s. 81), men af senere professor Kaj Gottlob. Hvad billedet af skonnerten »Ernst« af Nibe (s. 70) har med Ballum at gøre, fremgår hverken af hovedteksten eller billedteksten, og på si-

derne 85-86 er der vist ikke mindre end fem skolebygninger, uden at det oplyses, hvilke der er tale om. Måske havde det været en ide kort at fortælle om »Den blå sangbog«s betydning, når man nu viser titelbladet (s. 83). Den er næppe kendt af alle, som får bogen i hånden.

Bedst er afsnittene om erhvervsudviklingen, uden at man kan sige, at de går ret langt i dybden, mens de sociale, kulturelle og nationale forhold er behandlet særdeles overfladisk.

Forfatterne synes at sætte sig mellem to stole: Hvem skriver de for? Bogen er sikkert en udmærket introduktion for udefra kommende, der ikke i forvejen har noget større kendskab til egnen, men den kan ikke erstatte en egentlig sognehistorie, som netop Ballum med den spændende og kontrastrige fortid godt kunne have fortjent. Den tilfredsstiller derfor næppe de lokales behov for viden om deres hjemegn.

H. E. Sørensen

Ejendoms historie

Lars N. Henningsen: »Ejendoms historie i Sønderjylland. En arkivvejledning«. Landsarkivet for Sønderjylland 1996, 65 s. Pris: 80 kr.

Næst efter slægtshistorikerne udgør de ejendoms historisk interesserede en af de største og støt voksende brugergrupper på Landsarkivet for Sønderjylland. De administrative forhold adskiller sig som bekendt fra resten af landet, ligesom kilderne til ejendoms historie skal findes i en lang række offentlige som private arkiver.

På den baggrund udsendte Landsarkivet for Sønderjylland i 1983 »Ejendoms historie i Sønderjylland«, som imidlertid meget hurtigt blev udsolgt. Det er derfor fortjenstfuldt, at Landsarkivet for Sønderjylland netop har genudsendt Lars Henningsens lille, men læsevenlige og fyldige introduktion til ejendoms historie i Sønderjylland i en let revideret udgave, der bærer præg af forfatterens mangeårige arbejde med kildematerialet.

I forhold til første udgave kan brugerne i andenudgaven glæde sig over en arkiv- og litteraturfortegnelse og et sagsregister, der letter brugen af bogen. Og så kan læseren tillige glæde sig over væsentlig bedre illustrationer. Med bogen har begynderne på ny fået en god indgang til ejendoms historien i Sønderjylland og de mere øvede en god inspiration til nye veje og muligheder i deres arbejde.

kf



Tønderegnens herregårde

Bagsiden
om
forsiden

Få tænker på Tønderegnen som herregårdenes land, men omkring år 1500 rummede egnen ikke desto mindre mindst seks borge. Under kongen/hertugen hørte Tønderhus. Hele tre borge - Møgeltønderhus, Trøjborg og Brink - var ribebispens. Adelige hovedgårde var der derimod kun to tilbage af: Solvig og Kogsbøl. De er begge gamle stormands-sæder, hvad markante voldsteder minder om den dag i dag. På Solvig sad i senmiddelalderen slægten Gjordsen, der stammede fra Tyskland, men forlængst var blevet sønderjyder. Kogsbøl er stam-sæde for de sønderjyske Rosenkrantzer.

Begge godser blev delt på reformationstiden. Det var da normalt, at de arvinger, der ikke fik stamgården, flyttede ind på bondegårde og derved automatisk gav disse en herregårds funktion og rettigheder. Det skete da også her. En søn fra Kogsbøl oprettede Søndergårde, og to døtre fra Solvig flyttede ind på henholdsvis gården Store Tønde og en gård i Jejsing. Herregårde kunne dog forsvinde igen lige så let. Af de tre nye hovedgårde var det kun Søndergårde, der forblev i herregårdenes række, mens de to andre efter kun en generation igen blev til bondegårde.

Solvig blev i 1601 købt af hertugen af Gottorp og blev derpå ladegård under Tønder amt. Hoveriet blev afløst få år senere. 1649-52 overtog hertugen også Kogsbøl og Søndergårde, og her havde de adelige ejere allerede afløst hoveriet. En tid sidst i 1600-tallet blev alle tre gårde pantsat til statholderen Frederik

Ahlefeldts arvinger, men det blev kun et kort mellem spil.

De tre gårde var reduceret til store gårde uden særlige rettigheder. De stavelige hovedbygninger forsvandt, og borgerlige landmænd overtog gårdene i forpagtning. Fra 1710 sad Gøddert Hansen som forpagter på Kogsbøl og Søndergårde, og i 1742 blev gårdene givet hans søn i arvefæste. De er lige siden gået i arv, siden 1828 i slægten Feddersen. Solvig blev ligeledes arvefæstegård 1768.

Dermed forsvandt dog ikke al adel fra Tønderegnen. I 1579 fik Peter Rantzau overladt den gamle bispegård Trøjborg i bytte for Vamdrupgård. Han lod her opføre et prægtigt renæssanceslot. Trøjborg forblev i adelseje til 1776. Hovedbygningen blev nedbrudt i 1854, bortset fra en enkelt væg og fundamenterne, der stadig udgør en stemningsfuld ruin. Egnens største adelsgoods nogensinde opstod dog i 1661, da Hans Schack fik overladt en anden gammel bispegård, Møgeltønderhus, og deraf skabte Schackenborg.

Trøjborg og Schackenborg var begge kongerigske, men de var efter 1725 de to største godser mellem Kongeåen og Ejderen. De var dog ikke typiske godser. I 1611 var hoveriet blevet afløst på Trøjborg, og hovedparten af herregårdens jorder var bortforpagtet til bønderne. 1661 skete det samme på Schackenborg. Storgodsdrift og hoveri blev aldrig normen på Tønderegnen.

cpr