



## **Dette værk er downloadet fra Danskernes Historie Online**

**Danskernes Historie Online** er Danmarks største digitaliseringsprojekt af litteratur inden for emner som personalhistorie, lokalhistorie og slægtsforskning. Biblioteket hører under den almennyttige forening Danske Slægtsforskere. Vi bevarer vores fælles kulturarv, digitaliserer den og stiller den til rådighed for alle interesserede.

### **Støt Danskernes Historie Online - Bliv sponsor**

Som sponsor i biblioteket opnår du en række fordele. Læs mere om fordele og sponsorat her: <https://slaegtsbibliotek.dk/sponsorat>

### **Ophavsret**

Biblioteket indeholder værker både med og uden ophavsret. For værker, som er omfattet af ophavsret, må PDF-filen kun benyttes til personligt brug.

### **Links**

Slægtsforskerens Bibliotek: <https://slaegtsbibliotek.dk>

Danske Slægtsforskere: <https://slaegt.dk>

# SØNDERJYSK



# MÅNEDSSKRIFT



*W. Christiansen:* Halvtreds år med Sønderjysk Månedsskrift

*Chr. Stenz:* Sønderjysk Månedsskrift halvtreds år

*H. V. Gregersen:* Forsvundne kirker langs med Hærvejen

*Tyge Haarløv:* Den dansk-tyske grænsevandløbskommission

*V. Tams Jørgensen:* Nordfrisisk Institut

*Hans Lind:* Kystsanatoriet i Augustenborg skal nedlægges

*Aksel Lassen:* Stemmetal i Tinglev gennem hundrede år

*Fr. Bergmann:* Tre roser fra Als – og en fra hovedstaden

*Bjørn Svendsen:* Frimenigheder i Sønderjylland

*H. K. Kristensen:* Lidt fra Ribe-bispens kopibøger

Grænselandsdagbog

JULI

7 · 1974

50. ÅRGANG

# Sønderjysk Månedsskrift

der udgives af Historisk Samfund for Sønderjylland i frit abonnement, koster 42.- kroner årlig (incl. MOMS og forsendelse).

Abonnement og enkeltnumre kan bestilles hos ekspeditionen, Landsarkivet, Haderslevvej, 6200 Åbenrå. Telefon: (04) 62 46 83, eller på redaktionen, H. P. Hanssensvej 9, 6100 Haderslev. Telefon (04) 52 17 37.

Enkeltnumre koster 4,75 kr., særnumre beregnes der dog en højere pris for.

---

Juli 1974, der er vort jubilæumsnummer, er større end vore normalhæfter. Som reklame sælger vi det dog for normalprisen, 4,75 kr.

Det er muligt at tegne halvårsabonnement for tredje og fjerde kvartal 1974. Det koster i alt 21.- kr.

Prøvenumre (overskudseksemplarer af lidt ældre hæfter) tilsendes gerne og gratis efter anmodning til interesserede.

## HADERSLEV MUSEUM

### udstilling 1. juni - 1. september 1974

#### **På opdagelse i oldtiden**

I forbindelse med arrangementet »Museumsommeren 1974« viser museet de vigtigste arkæologiske fund i Nordslesvig i de sidste 35 år.

På grund af pladsmangel opbevares størstedelen af de udstillede genstande til daglig i museets magasiner, men da der for størstedelen er tale om fund, man overhovedet ikke kender paralleller til herhjemme, bør man

benytte lejligheden, og samtidig se på museets daglige udstillinger.

Fundene fra 16 udgravninger er overskueligt arrangeret i moderne udstillings-afsnit sammen med fotografier, tegninger og modeller.

Åbent: Hverdage: kl. 10-17, søn- og helligdage: kl. 10-12 og kl. 14-17.

Entré: Voksne 2.- kr., børn 50 øre. Medlemmer gratis.



# Halvtreds år med Sønderjysk Månedsskrift

AF W. CHRISTIANSEN

*Viceskoleinspektør Werner Christiansen, Tønder, fremdrager enkelte træk af Sønderjysk Månedsskrifts historie, som han har været med til at forme gennem 50 år.*

Selv om titlen til dette jubilæumsindlæg ikke er selvvalgt, må jeg dog indrømme, at den er velvalgt, for det har jo sin rigtighed, at jeg i halvtreds år har haft tilknytning til Sønderjysk Månedsskrift – både som abonnent, skribent og agent.

Som bekendt var det seminarielærer Claus Eskildsen og amtslæge dr. Lausten-Thomsen, der med deres indgående kendskab til landsdelens historie tog initiativet til udgivelsen af dette skrift, hvis første hæfte udkom den 1. juli 1924. Det ligger vel nær at antage, at de fik ideen til et sådant hjemstavnspræget blad gennem »Die Heimat«, hvis første nummer udkom i 1891, og hvis formål var at pleje »Natur- und Landkunde« i Slesvig-Holsten, Hamborg og Lybæk. De var begge to holdere af det, og amtslæggen skænkede for øvrigt en række af sine ældre årgange til Tønder bibliotek. En fuldstændig efterligning blev det dog ikke.

Sønderjysk Månedsskrift fik en ret stilfærdig start. Der var ingen løfterige forhåndstaler, og end ikke det første hæfte mødte med en introduktion. Under over-

skriften »Samleren« stod der dog en opfordring til læserne at indsende småmeddelelser fra folkeminder, naturforhold o.s.v., og her var det så, at jeg kom ind i billedet.

Da Claus Eskildsen allerede før bladets udgivelse havde rettet henvendelse til seminariets elever om at samle folkemindestof, afleverede jeg nogle optegnelser om barndoms minder, som de gamle kniplersker havde fortalt, og de blev trykt i nummer et.

Der blev i årenes løb efterhånden bragt en righoldig samling af sådanne folkeminder. Her var beretninger om forvarsler, hensatte brande, varsler om vind og vejr, skikke under årets og livets højtider, talemåder, tælleremser, mundheld, spøgelseshistorier, og hvad der ellers hører ind under folkloren.

Efter 15 år holdt man inde med denne rubrik. Der kom dog lejlighedsvis nogle spredte minder. Den ellers så rigt flydende kilde syntes om ikke udtørret, så dog at flyde lidt mere trægt. Meget værdifuldt traditionsstof er blevet bevaret.

Bladets holdertal kom i de første år til at lide samme skæbne, som tilfældet var, da Skovrøy i sin tid gjorde forsøg på at genoplive »Vestslesvigsk Tidende«. Forventningen kunne ikke indfries.

Med henblik på at udvide læserkredsen bad Eskildsen mig om at præsentere de ud-

komne hæfter i interesserede hjem langs vestkysten.

Gennem øjet kunne de ikke tiltrække sig folks opmærksomhed. Det var ikke et billedblad, de havde for sig. Der var så godt som ingen illustrationer, og omslaget var i en yderst kedelig grå farve, desto mere skulle snakketøjet bruges.

I en strid efterårsblæst med regn og slud i følge cyklede jeg så af sted. Kost og logi fik jeg i kammeraternes hjem, og det påtagne hverv var ikke i timeløn eller på provisionsbasis. Det gjaldt om at holde udgifterne i bund, eftersom bladet i økonomisk henseende jo ikke var særlig velfunderet. Men hvad gjorde man ikke i sagens interesse!

Jeg var dog ikke ene om denne vederlagsfrie ydelse. Hverken redaktørerne eller medarbejderne modtog honorar, højst nogle frieksemplarer, og dette var tilfældet langt frem i tiden. Da jeg engang i halvtredserne ved en generalforsamling aflagde regnskab og under udgiftsposterne kunne meddele: Honorar – nul, blev denne oplysning modtaget med klapsalver. For redaktionen var denne ordning nu slet ikke så behagelig. Der var tider, hvor det i modsætning til nu kom til at skorte på indsendte manuskripter, så redaktionen måtte ty til at lade avisartikler aftrykke, eller også måtte den selv levere dem. I den første årrække var det da også Eskildsen og Lausten-Thomsen, der prægede bladet; nå, det betød nu ikke en forringelse, idet de bragte mange vægtige artikler.

Efter et veludført arbejde gennem 22½ år trådte de begge i 1947 tilbage og overlod redaktionsposten til museumsinspektør H. Neumann og arkivar Peter Kr. Iversen. Tre år senere kom viceskoleinspektør Chr. Stenz, daværende lærer i Flensborg, til, og han har trofast holdt stand.

Da Iversen efter en kortvarig periode ikke mente at kunne fortsætte, blev jeg fra 1. januar 1953 medlem af redaktionen og samtidig kasserer for bladet. I 1961 nedlagde

Neumann sit hverv, og året efter blev fru Inger Bjørn Svensson anmodet om at overtage posten som redaktionssekretær med de mange gøremål, der fulgte med: tilrettelæggelse af stoffet, fremskaffelse af billedstof, korrekturlæsning m. m. Bladet har efter denne ordning været i en glædelig udvikling.

Hvis jeg nu skal bringe nogle personlige oplysninger, må jeg vedgå, at min lokalhistoriske interesse nok må hidrøre fra det miljø, der kom til at præge mine barnedomsår. I min lille afsides liggende fødeby, Hjerpsted, kunne man stadig møde adskillige af de gamle nedarvede traditioner, som her holdtes i hævd. Ved anlæggelse af en ny landevej i midten af tyverne blev sognet revet ud af sin isolation og efterhånden påvirket af den udvikling, tiden førte med sig. Men et menneskes fremtoningspræg er, som kendt, også arveligt bestemt. Min far blev på sine ældre dage en flittig meddeler til Danmarks Folkemindesamling, og især var det gamle folkeeventyr, han huskede.

Det kunne være fristende at fremhæve nogle af de flittige medarbejdere, Sønderjysk Månedsskrift har haft og stadig har. Men der lurer den fare, at visse navne kunne blive glemt. De vil kunne ses, når vi forhåbentlig snart får midler til udgivelse af en længe savnet indholdsfortegnelse fra de sidste tredive år.

For mange af medarbejderne gælder det vel, at det blev deres første produkt, de her fik set på tryk – for nogle måske også det eneste.

Men om bidragene var små eller af en anselig længde, så har de alle været med til at give et alsidigt indtryk af landsdelens brogede historie og kulturliv. Hvor ville vi være fattige, om vi skulle være dette værk, som de halvtreds årgange udgør, foruden. Uden overdrivelse kan det vel siges, at det på en smuk måde har været med til at virkeliggøre Svend Grundtvigs ord:

*»Ren og klar skal nutid føre  
fortids røst til fremtids øre.«*

# Sønderjysk Månedsskrift halvtreds år

AF CHR. STENZ



*Sønderjysk Månedsskrifts 50 års fødselsdag blev fejret ved en lille sammenkomst på Folkehjem 30. 6. 1974, og viceskoleinspektør Chr. Stenz, Åbenrå, der har siddet i Sønderjysk Månedsskrifts redaktion i næsten 25 år, holdt festtalen, af hvilken et uddrag gives her:*

I den historiske forskning skal videnskabsmanden benytte de store såvel som de små enkeltheder og sætte dem sammen til et puslespil, hvor selv den mindste brik har betydning for helhedssynet. Sønderjysk Månedsskrift har ikke haft andre pretentioner end at forsøge at være en sådan lille brik. I det jubilæumsnummer, som udkommer i morgen, har tidsskriftets første medarbejder blandt de nulevende, viceskoleinspektør Werner Christiansen, blandt andet berettet om det folkloristiske stof, som især spillede en rolle i de første 25 år. Det skal nævnes, at dette stof i dag er værdifuldt kildemateriale for flere forskningsområder.

Et andet eksempel må nævnes: For mange år siden læste jeg i la Cour m. fl.s Sønderjyllandshistorie om en spændende begivenhed, der i middelalderen fandt sted i Bøgelhus i Medelby sogn. Jeg fik lyst til at uddybe hændelsen nærmere, ikke mindst, fordi jeg

boede i sognet og troede, det måtte være af interesse for månedsskriftet, men ved at slå op i kildefortegnelsen fandt jeg, at der kun var opgivet én kilde. Og det var såmænd Sønderjysk Månedsskrift.

Der er grund til i dag at mindes de to mænd, som under ugunstige betingelser udførte pionérarbejdet. Det var seminarielærer Claus Eskildsen og amtslæge Lausten Thomsen, begge fra Tønder. Det var vel Eskildsen, som mest tegnede bladet udadtil som indadtil, men med sit stærkt udviklede sproglige øre og syn har Lausten Thomsen ydet sit vægtige bidrag til månedsskriftets standard.

Om det guld, de – såvel som senere redaktionsmedlemmer – har spundet i månedsskriftets tjeneste, kan man læse i Christiansens artikel i jubilæumsnummeret. Alligevel blev nok det økonomiske grundlag efterhånden ret solidt, for i en årrække var der så stort et overskud, at der til jul kunne blive en boggave til alle abonnenter.

Jeg kan vist ikke hylde de to mænds indsats bedre end ved at udtrykke et ønske om, at de snart må få deres plads i det billedgalleri, der omgiver os her.

Heldigvis er Eskildsens og Lausten Thomsens efterfølgere i redaktionen til stede her i aften. Det er Historisk Samfunds nuvæ-

rende formand, P. Kr. Iversen, og foreningens tidligere sekretær, nu også æresmedlem, Hans Neumann. De førte på værdig måde arven videre, og for en, der et par år senere blev deltager i arbejdet, var det af stor værdi, når man var uden erfaring og viden på området, at have sådanne to at støtte sig til.

I de snart 25 år, jeg har været medlem af redaktionen, har der så godt som ingen disharmonier været. Det var naturligt, når der kunne være forskellig opfattelse af de principielle linier, f. eks. om hvilke stofområder, der skulle medtages. Der var ikke enstemmighed for at indføre dagsaktuelt stof, men alligevel kom det med som et programpunkt ved udvidelsen i 1958. Det var nemlig en stor begivenhed, da en kærkommen støtte på 10.000 kr. fra Yorcks legat satte os i stand til at udvide sidetallet fra 16 til 24 og samtidig lancere et nyt omslag i stærkere farver. Når Werner Christiansen beretter om sine agitationsrejser og beklager bladets dengang manglende blikfang, forstår man ham til fulde, for udseendet var just ikke appetitvækkende. Alligevel vakte det nye ansigt ikke alle vegne ubetinget bifald. Ved et tilidsmandsmøde i Agerskov fik jeg af en gammel, trofast holder foreholdt, at vi konkurrerede med den kulørte ugepresse. Sammenligningen forekom mig nu ikke helt retfærdig.

For 25 år siden var det årlige budget på et par tusind kroner, og da prisstigningerne satte ind i 50'erne, var man bange for at forhøje abonnementsprisen – hvad man for øvrigt stadig er. For at dække et par års underskud optog Christiansen, Neumann og jeg en kassekredit på 1800 kr. I en årrække havde vi ikke muligheder for at betale afdrag, men ved en rask bestyrelsesbeslutning påtog Historisk Samfund sig at inddække beløbet, så vi igen kunne få vor nattesøvn. I dag er budgettet på ca. 80.000 kr.

Det var først, da Inger Bjørn Svensson indtrådte i redaktionen og overtog den dag-

lige ledelse, at der skete en virkelig opfyldelse af løftet om dagsaktuelt stof, samtidig med at en redaktionel fornyelse fandt sted, takket være fru Svenssons iderigdom og initiativ. Da tidsskriftet »Nord-Syd« gik ind, blev kravet om nutidigt stof større, og efter »Grænsevagten«s endeligt voksede det yderligere, uden at vi dog formår at nå op på det niveau, som Vilh. la Cours lurer var i stand til at udstøde. »Grænsevagten« stod og faldt nu engang med ham. Et andet udmærket forsøg med »Stambladet« blev af kort varighed, men der er ikke i denne forbindelse tale om hoveren over konkurrenter, som måtte opgive, kun beklagelse af, at der ikke er plads til os alle.

En anden nydannelse fra – vistnok – 1963 var beslutningen om at udbetale forfatterhonorar – nærmest med det formål for øje, at vi uden anfægtelser kunne anmode folk om artikler om et bestemt, som regel aktuelt, emne og dermed opnå større bestemmelsesret over indholdet. Hvor vidt beslutningen om forfatterhonorar har højnet kvaliteten, må læserne dømme om.

Historisk Samfund for Sønderjylland er den eneste regionale sammenslutning i sin art, der kan rose sig af at have to tidsskrifter. Ikke så få gange har afhandlinger i Sønderjyske Årbøger været belønnet med Dansk Historisk Fællesforenings pris for årets bedste afhandling i samtlige landets årbøger, bl. a. har H. V. Gregersen, A. Svensson og Aage Bonde fået prisen. Vi har nogle gange været ude for, at artikler, som var tiltænkt årbøgerne, blev henvist til månedsskriftet med begrundelse i enten omfang eller kvalitet. I 1971 oplevede vi den stiltfærdige triumf, at også en artikel i Sønderjysk Månedsskrift blev udpeget og præmieret som den bedste, men nu ikke kun for ét, men for et tidsrum af tre år. Den var skrevet af formanden for Fyns Stifts historiske Selskab, Aage Lauritsen, Ulbølle.

Det er her hverken tid eller sted at fremsætte betragtninger over den økonomiske

# Forsvundne kirker langs med Hærvejen gennem Nordslesvig

AF H. V. GREGERSEN

*Studielektor H. V. Gregersen, Haderslev, har samlet de oplysninger, vi endnu har, om tre kirker, der engang har ligget ved Hærvejen.*

I det store samlerværk »Nordisk Kultur« har Aksel E. Christensen i afhandlingen »Danmarks Befolkning i Middelalderen« henledt opmærksomheden på de mange nedlagte kirker i middelalderen og i tiden umiddelbart efter reformationen. Jylland er blevet hårdst ramt af sådanne nedlæggelser, og til de strøg, hvor der er fjernet flest kirker, hører området omkring Hærvejen ved Jelling. På denne egn har der i senmiddelalderen fundet en katastrofal tilbagegang sted, og gammelt kulturland er her sprunget i lyng.<sup>1</sup>

Noget ganske tilsvarende er det også muligt at påvise i egnene omkring Hærvejen gennem Sønderjylland. På en strækning af knap 20 km i strøget omkring Hærvejen vest for Haderslev og Åbenrå kan det fastslås, at hele tre kirker er forsvundne. Fra nord mod syd drejer det sig om kirken ved Lilholt i det sydøstligste hjørne af Skrydstrup sogn, en kirke mellem Neder og Over Jerstal tæt ved skellet mellem Bevtoft og Vedsted sogne, samt en kirke umiddelbart syd for Nørre Ønlev i Rise sogn ved vejen mod Sønder Ønlev i Hjordkær sogn. Det følgende skal ses som et forsøg på at samle sammen på, hvad man i vor tid er i stand til at oplyse om disse forsvundne kirker.

1. Aksel E. Christensen: Danmarks Befolkning og Bebyggelse i Middelalderen (Nordisk Kultur, II, s. 38, 39.

1. Kirken ved Lilholt: Nybøl kirke.

Lilholt er i vor tid en lille samling gårde og huse i det sydøstlige hjørne af Skrydstrup sogn, og den forsvundne kirkes plads har været lidt øst for jernbanelinjen sydpå fra Vojens, ca. 3 km fra denne by. Her kan dens spor endnu påvises i form af bebyggelsesrester. Helt op til jernbaneanlæggets tid i 1860'erne var den endnu tydelig at se i terrænet, og den er derfor omtalt flere gange i den ældre historiske litteratur. Også udskiftningskortet over Lilholt har omridset af den gamle kirkegård aftegnet.

Det må være denne kirke, der i Slesvig domkapitels register fra ca. 1450 omtales som øde under betegnelsen »Nubol«<sup>2</sup>, thi i 1638 har sognepræsten bl. a. indberettet til Ole Worm: »Sydost fra Schrydstrup kiercke wed en liden halff miil haffuer i gamle dage standen en kierche ved naffn Nibbell kierche; den bleff i gamle dage ødelagt formedelst krig och feide«<sup>3</sup>. Efter den tid går stednavnet Nybøl i glemme<sup>4</sup>, og kirken nævnes derefter altid i forbindelse med Lilholt. Karakteristisk er præsten Johan Arndt Dysseles

2. »Due capelle sunt ibidem destitute, videlicet Nubol et Arwath, valentes xii sol. lub.«, Reimer Hansen & Willers Jessen: Quellen zur Geschichte des Bistums Schleswig (Quellensammlung der Gesellschaft für Schleswig-Holsteinische Geschichte, VI, s. 101).
3. Danske Samlinger for Historie, Topografi, Personal- og Literaturhistorie, 2. rk., IV, s. 115; Præsteindberetninger til Ole Worm, I, side 277.
4. Sønderjyske Stednavne, II (Haderslev Amt), s. 463.



omtale af stedet og af årsangsforholdet i »Forsøg til en indenlands Reise«, skrevet 1763, udgivet 1774: »Det kan bevises, at baade her og paa mange flere Heder har i ældre Tider staaet hele Byer med Agre og Enge, som enten i Fjendetid eller i almindelig Pest ere ødelagde, e.gr. til denne Hede har, efter de endnu levendes Fortælling, strækket sig en heel Kirkebye Lilholt; Kirkepladsen vises endnu«<sup>5</sup>.

Endnu i adskillige år efter den tid var der kendelige spor af den forsvundne kirke. Til Erik Pontoppidans og Hans de Hofmans »Den Danske Atlas«, VII, udsendt 1781, er der således indberettet følgende: »I den østre Ende af Sognet sees Rudera af en Kirke, kaldet Lindeholt-Kirke, der sluttelig i de catholske Tider har været et Capell«<sup>6</sup>, og også Knud Aagaard, sognepræst i Agerskov, ved endnu i 1815 i sin »Beskrivelse over Tørning Lehn« at fremhæve sporene af den gamle kirke: »Ved Lilholdtgaardene i samme Sogn findes Spor af et Capel eller Kirke og Kirkegaard. Efter en gammel Mands Sigende skal Bygningen være kaldet Pavens Capel, og at man ved Gravning ikke havde fundet andet end et Leergulv, nogle Kampstene og noget Murkalk«<sup>7</sup>.

Den forsvundne Nybøl kirke nævnes i Slesvig domkapitels register blandt kirkerne under Barved syssels provsti i Slesvig stift, og det stemmer godt nok overens med, at den ikke findes omtalt i »Ribe Oldemoders« kirkeliste, mens dette naturligvis er tilfældet med Skrydstrup sogn, der altid har hørt under Ribe stift. Bebyggelsen Lilholt, der før-

ste gang nævnes i en jordebog fra 1604–05<sup>8</sup>, har imidlertid altid hørt under Skrydstrup sogn; stedet har således påviseligt skiftet tilhørsforhold fra Slesvig til Ribe stift, og det må anses for noget ret enestående og derfor bemærkelsesværdigt. Det er imidlertid et spørgsmål, om der er grund til at antage en overenskomst mellem de to stifter om en flytning af grænseskillet. Noget sådant vilde i virkeligheden være ret utænkeligt. Forklaringen er snarere den, at egnen omkring den forsvundne Nybøl kirke har været totalt øde, et ingenmandsland, dækket af lynghede, der mange år senere er blevet bebygget ved en udflytning fra Skrydstrup kirkeby, og denne nye bebyggelse har fået navnet Lilholt.

I den historiske litteratur støder man undertiden på den antagelse, at den forsvundne kirke ved Lilholt har været et valfartskapel i tilknytning til Hærvejen.<sup>9</sup> En sådan opfattelse strider imidlertid imod omtalen af Nybøl (»Niboll«) kirke i en fortegnelse over kirkerne i Slesvig stift fra 1400-årene, den såkaldte »Catalogus vetustus«.<sup>10</sup> Heri næv-

5. Johan Arndt Dyssel: Forsøg til en indenlands Reise, 1774, s. 13.

6. Den Danske Atlas, VII, s. 179. Formen »Lindeholt« går formodentlig tilbage til et \*Lidenholt, der kan opfattes som en sideform til Lilholt, jf. Sønderjyske Stednavne, II, s. 463.

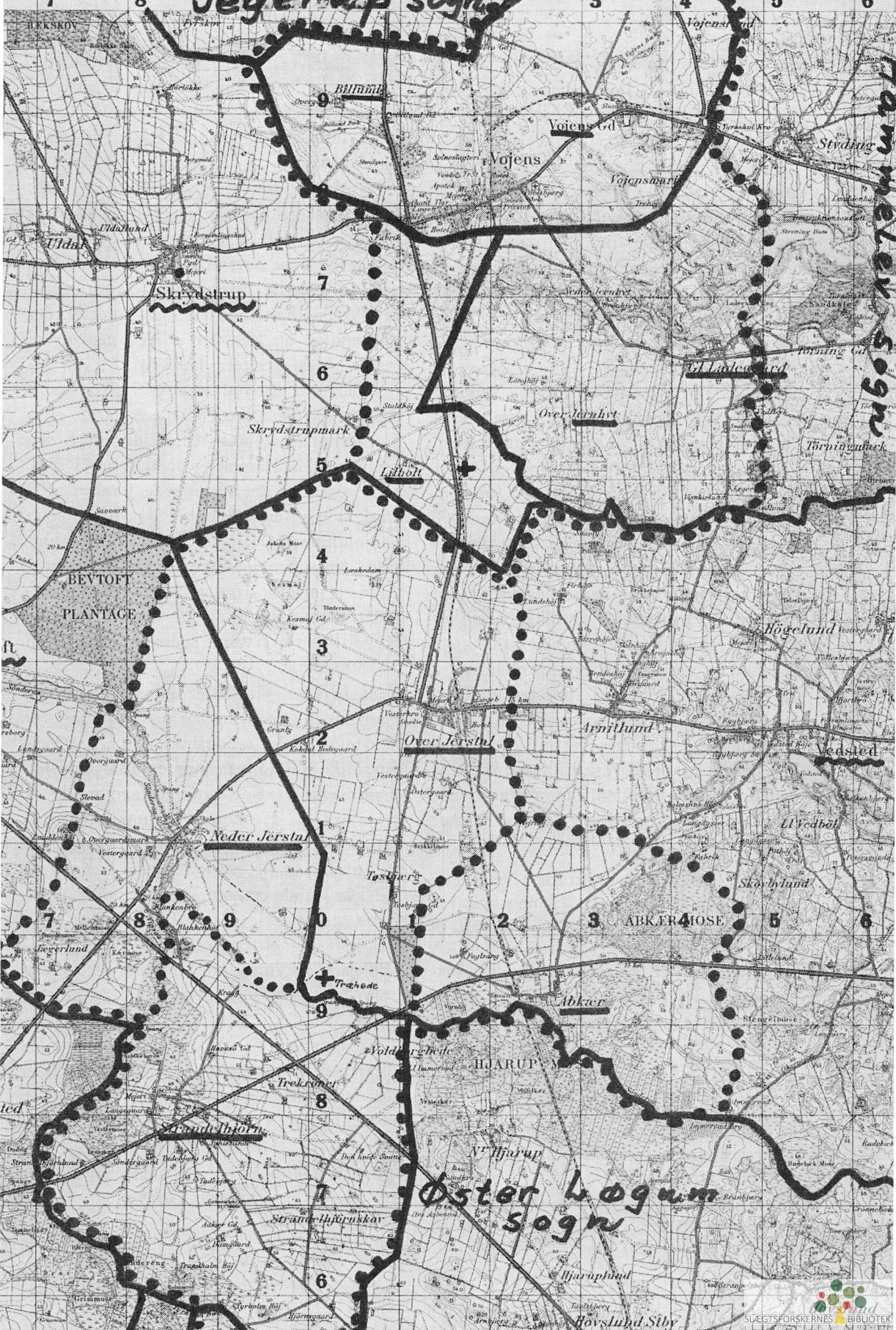
7. Knud Aagaard: Beskrivelse over Tørning Lehn. Et Bidrag til Kundskab om Hertugdømmet Slesvig, 1815, s. 234.

8. Sønderjyske Stednavne, II (Haderslev Amt), s. 463.

9. Således i Danske Atlas, VII, s. 179; i Knud Aagaards Tørning Lehn, s. 234; i Johannes v. Schröder: Topographie des Herzogthums Schleswig, 1837, hvor det hedder: »An der Ostseite dieser Hufen (d.v.s. Lilholt) hat vormals eine Capelle gestanden, welche Lindeholdtcapelle (Pabstcapelle) genannt sein soll. Nach einigen Sagen soll sie Porskedkirche geheissen haben« (i 2. del, s. 18). »Porskedkirche« må være den forsvundne landsby »Paascheie«, som J. A. Dyssel omtaler. – Endnu i Trap: De sønderjyske Landsdele (4. udgave af Traps Danmark), s. 163, siges: »har maaske kun været et Kapel«.

Det skal tilføjes, at det i senmiddelalderen var ganske almindeligt at kalde en mindre sognekirke »capella«.

10. »Vertenisz Aller Propositurn, pastoraten, Stede vnd Caspell Kercken vnd Capellen, so wannerdags dem Bischopps Stiff Schlesz-



BEKSKOV

Uldakund

Skrydstrup

BEVTOFT  
PLANTAGE

Jeverlund

Strandeholm

Strandehjærskov

Billemølle

Lilholt

Neder Jerstol

Trehøns

Trekøber

Strandehjærskov

Vojens Od

Vojens

Over Jerstol

Over Jerstol

Hjarup

N. Hjarup

Øster Løgum sogn

Hjaruplund

Hovslund Siby

Vojensmark

Stenbjerg

Arnhild

ABKER

Abker

Hjarup

N. Hjarup

Hjaruplund

Hovslund Siby

Vojens Od

Stenbjerg

Arnhild

Neder Jerstol

ABKER

Abker

Hjarup

N. Hjarup

Øster Løgum sogn

Hjaruplund

Hovslund Siby

Styding

Stenbjerg

Törnbylund

Högelund

Arnhild

Neder Jerstol

ABKER

Abker

Hjarup

N. Hjarup

Øster Løgum sogn

Hjaruplund

Hovslund Siby

Øster Løgum sogn

Högelund

Arnhild

Neder Jerstol

ABKER

Abker

Hjarup

N. Hjarup

Øster Løgum sogn

Hjaruplund

Hovslund Siby

nes denne kirke på lige fod med alle andre kirker i stiftet blandt kirkerne i Gram herred i Barved syssels provsti.<sup>11</sup>

Der har derfor givetvis været knyttet et sogn til Nybøl kirke, og man går næppe fejl, når man antager, at det har bestået af den østlige del af Skrydstrup sogn med Lilholts marker, samt af det nuværende Vojens sogn med Billund (oprettet 1914 ved en udskillelse fra Jegerup sogn) og dertil af Gl. Ladegårds marker med Jernhyt i den vestlige del af Hammelev sogn.

De stedlige geografiske forhold synes at bekræfte en sådan antagelse. Dette gælder ikke mindst for Gl. Ladegårds tilknytning til Hammelev kirke; med den mellemliggende vestlige del af Haderslev-dalen forekommer det ikke umiddelbart indlysende, at Gl. Ladegård hører til Hammelev sogn. En fortegnelse over Hammelev-præstens indkomster, optegnet i 1563, synes ligeledes at antyde, at Gl. Ladegård med tilliggende (herunder Jernhyt) først er kommet til senere. Det hedder nemlig heri om korntienden, at 15 kærver går til kirken og præsten undtagen fra Gl. Ladegård, hvorfra præsten det første år modtager 3 skæp rug, det andet år 4 skæp byg og det tredje år 7 skæp havre.<sup>12</sup> En sådan undtagelse fra den almindelige regel i Hammelev sogn er i hvert fald påfaldende,

wich incorporirt gewesen sin, e Vetusto Catalogo in Bibliotheca D. Johannis Harsij nri inventa« (Zeitschrift der Gesellschaft für Schleswig-Holsteinische Geschichte, XXIV, 1894, s. 77–82. Harsens kirkeliste har været kendt af såvel Johannes Mejer («Renovierte Landesbeschreibung») som af Anton Heimreich Walter, der i sin Schlesswigische Kirchen Historie, 1683, s. 121, oplyser, at Johannes Harsen var en tidligere Landes-Hauptmann over Nordstrand.

11. Flere af stednavnene er i de forskellige udgaver stærkt forvanskede. Gram gengives således ved »Bram«.
12. P. Rhode: Samlinger til Haderslev-Amts Beskrivelse, 1775, s. 415.

og det var derfor kun naturligt, at præsten i Hammelev forelagde denne sag for den i 1708 nedsatte undersøgelseskommission i Haderslev amt.

Når der ses bort fra bysamfundet Vojens, der er opstået som følge af jernbaneanlægget i 1860'erne, har hele det område, der må antages at have hørt til den forsvundne Nybøl kirke, været overordentlig tyndt befolket. Vojens har navn efter en landsby, der ved midten af 1500-årene blev nedlagt til fordel for en kongelig ladegård. I 1542 bestod denne landsby af mindst 10 gårde, mens det tilstødende Billund havde 3 gårde, efter afgifterne at dømme. Gl. Ladegård i den vestlige del af Hammelev sogn bestod i 1542 af 8 gårde og det tilstødende Jernhyt af 5 gårde. Hvor meget Lilholt i Skrydstrup sogn har omfattet på den tid, lader sig ikke oplyse; denne bebyggelse er end ikke nævnt.<sup>13</sup> Alt i alt må det siges, at bebyggelsen i området med tilknytning til den forsvundne Nybøl kirke har været sparsom ved midten af 1500-årene.

Stednavnet Vojens er utvivlsomt meget gammelt (Odinsvi) og har nok ligget øst for den nuværende stationsby i retning af Vojensgård. Billund var kun en lille landsby, men overlevede ødelægningen som en del af Jegerup sogn. Ejendommeligt nok havde Billund ene af Jegerup sogns byer møllepligt til Tørning mølle, mens Jegerup, Kestrup og Selskær skulde benytte Tovskov mølle. Også dette kunde tyde på, at Billund ikke altid har haft sognefællesskab med Jegerup. Udskillelsen af Vojens med Billund af Jegerup sogn har således uden tvivl haft sit fortilfælde.

Stednavnene Gl. Ladegård og Jernhyt indicerer ikke en gammel bebyggelse. Hvad der måtte have været af ældre bebyggelse på denne egn, var forsvunden, da disse nav-

13. F. Falkenstjerne & Anna Hude: Sønderjyske Skatte- og Jordebøger, 1895–99, s. 85, 88, 108, 109, 113.

ne dukker op. Det første stednavn hentyder antagelig til en ladegård under Tørning i Hammelev sogn og findes første gang optegnet i et tingsvidne fra 1460 24/5, mens Jernhyt formodentlig har navn efter en smeltehytte – vel sagtens for myremalm –, og dette stednavn nævnes først 1475 8/1. Nogle marknavne synes at pege hen på den ældre bebyggelse, således i Gl. Ladegård: Gammel Byggested, Gammelpold, i Jernhyt: Gadedamsager, Gammelløkke, Gammeltoft, Hussted, Hustoft.<sup>14</sup>

Det kan tilføjes, at området ligger omkring vejen sydfra til Tørning, som i 1422 blev belejret af Erik af Pommerns tropper. Endvidere, at man har ment at finde spor af brand i tomten af kirken ved Lilholt.

## 2. Kirken mellem Over og Neder Jerstal:

### *Arvad kirke.*

Den forsvundne kirke her har været så vanskelig at identificere, at man i regelen simpelthen forbigår den i tavshed.<sup>15</sup> Af holdepunkter for dens eksistens findes der egentlig kun en omtale i Slesvig domkapitels register fra ca. 1450, hvor den findes nævnt i forbindelse med den forsvundne kirke i Nybøl under betegnelsen »Arwath«.<sup>16</sup> Samme kirke findes optegnet i »Catalogus vetustus« fra samme århundrede under navnet »Dewad«,<sup>17</sup> men her er der tydeligvis tale om en afskrivningsfejl. Man tør antage, at man ved Slesvig domkapitel har vidst, hvad den for-

14. Sønderjyske Stednavne, II (Haderslev Amt), s. 390, 408, 416, 418.

15. Således i Den Nordslesvigske Kirke, I–II, red. H. Hejselbjerg Paulsen. I Danmarks Kirker, Sønderjylland, Åbenrå Amt, s. 121/1781, findes en ganske kort omtale.

16. Se: note 2.

17. Se: note 10. Årsagen til fejllæsningen er vel ikke så vanskelig at forstå, idet et stort A med åben sløjfe nemt kan forveksles med et stort D, og et lille r og e kan ligeledes nemt forveksles. I Slesvig domkapitel har man selvfølgelig vidst, hvad kirken hed.

svundne har heddet. Atter engang er der

ligesom ved Nybøl tale om en så total ødelæggelse, at selve det oprindelige stednavn er gået i glemme. Et Arvad eksisterer ikke mere.

Hvad lokaliseringen af den forsvundne kirke angår, er det kartografen Johannes Mejer, der giver værdifulde fingerpeg. I den fortræffelige og ganske enestående samling kort, han fremstillede i årene 1639–41 over det gamle Åbenrå amt, har han givet nøglen til forståelsen af, hvor man skal søge kirken.

Johannes Mejers kort er de ældste landsbykort fra det danske riges område og er egentlig udarbejdet i tilknytning til en jordebog, som den åbenråske amtsforvalter Joachim Danckwerth – en broder til forfatteren af »Newe Landesbeschreibung« – indsamlede materiale til.<sup>18</sup> Åbenrå amt var dengang mindre og bestod kun af de to herreder Rise og Sønder Rangstrup, samt af Varnæs birk. Til alt held for vor søgen efter et holdepunkt for den forsvundne Arvad kirke regnedes landsbyen Strandelhjørn, der hører til Bevtøft sogn i Haderslev amt, med til Sønder Rangstrup herred, og Johannes Mejer har derfor også taget denne landsby med.<sup>19</sup>

I den nordlige rand af sit kort over Strandelhjørn har han aftegnet en vej nordøst ud af byen, og på det sted, hvor denne vej passerer Sønderå (på Johannes Mejers kort står »Norder Ow«) – åløbet fra Rudebæk til Nipså –, har han afsat navnet »Kirchway«, Kirkevad. Men hermed har han ikke nøjedes. Umiddelbart nordvest for dette sted har han vest for Savsevejens løb skrevet »vestigia einer Kirchen«, spor af en kirke.

Nogle år senere fremstillede Johannes Mejer nogle oversigtskort til Caspar Danckwerths store topografiske værk, »Newe Landesbeschreibung der zwey Hertzogthümer Schleswich und Holstein«, der udkom i 1652, og heri giver han på kortene over Åbenrå

18. Johannes Mejers Kort over det danske Rige, III: Aabenraa Amt, udg. N. E. Nørlund.

19. Kortblad 53 i ovenfor nævnte værk.

amt og over Haderslev vesteramt igen nogle antydninger af, hvor den forsvundne kirke skal søges. Han har nemlig på begge disse kort indtegnet et nordfra kommende tilløb til Sønderå, som han kalder »Kirchbeck«, Kirkebæk, og muligvis er det endda selve Sønderå, han kalder Kirkebæk.

Johannes Mejers afmærkning af en kirke ved skellet mellem Neder og Over Jerstals mark må vække des større respekt for hans arbejde, eftersom præsten i Bevtoft i sin omtrent samtidige indberetning til Ole Worm (fra 1638) overhovedet intet nævner om den forsvundne kirke.<sup>20</sup> Man tør vel antage, at Johannes Mejers opmærksomhed er blevet henledt på den forsvundne kirke som følge af Strandelhjørns ejendommelige dobbeltstilling mellem Sønder Rangstrup herred i Åbenrå amt og Bevtoft sogn i Haderslev amt.

Det er endnu ikke lykkedes at nå frem til en nøjagtig stedfæstelse af den forsvundne kirke, selv om arkæologiske undersøgelser i forbindelse med luftfotografering har fundet sted. Det skal dog tilføjes, at et holdepunkt for en sådan undersøgelse foreligger. Der er nemlig ikke tvivl om, at Johannes Mejers antydninger giver et pålideligt udgangspunkt for en lokalisering. I udskiftningsakterne tales der i det pågældende område om »Kirkenstuf« og om »Kirkevadsager«,<sup>21</sup> ligesom den vej, som Johannes Mejer som ovenfor omtalt har afsat nordøst ud af Strandelhjørn by, endnu den dag i dag kaldes »Kirkevejen« og det til trods for, at den ikke har fungeret i denne egenskab i det sidste halve årtusin-

20. Danske Samlinger for Historie, Topografi, Personal- og Literaturhistorie, 2. rk., IV, s. 117; Præsteindberetninger til Ole Worm, I, s. 283–284.

21. Sønderjyske Stednavne, II (Haderslev Amt), s. 695.

22. Den lokale befolknings brug af betegnelsen »Kirkevejen« opfattedes af museumsinspektør Hans Neumann og undertegnede under en samtale på åstedet.

de.<sup>22</sup> Det kan oplyses, at Savsevejen,<sup>23</sup> et gammelt vejstrøg for fjerntrafik et stykke vest for Hærvejen, passerer østen om den formodede plads for den forsvundne kirke, men som det sig hør og bør for en vej med fjerntrafik i nogen afstand af den.<sup>24</sup>

Der kan ikke skaffes dokumentarisk belæg for, hvilke byer med tilliggende der har hørt til det forsvundne Arvad sogn, men til trods herfor forekommer sognets afgrænsning alligevel ret indlysende. Grænsen mellem Bevtoft og Vedsted sogne udgøres i vor tid af Savsevejen, og således har det været i mands minde.<sup>25</sup> Inden for de nævnte sogne er det landsbyerne Neder Jerstal (Bevtoft sogn) og Over Jerstal (Vedsted sogn), der adskilles af denne vej, og da kirkens plads skal søges i nærheden af Savsevejen, må det være rimeligt at antage, at de to landsbyer af samme navn har hørt ind under denne kirke.

Desuden vil en betragtning af Bevtoft sogns ejendommelige form med Strandelhjørn som en sydøstlig forlængelse ret naturligt føre til den slutning, at også Strandelhjørn har hørt ind under den forsvundne kirke, og til støtte herfor kan anføres, at det foreliggende stednavnestof peger i samme

23. H. V. Gregersen: Savsevejen, et ældgammelt vejstræk (Sønderjysk Månedsskrift, 1952, s. 180–183); Bjørn Svensson: Saks i stednavne (Sønderjysk Månedsskrift, 1972, s. 289–292). – I Sønderjyske Stednavne tolkes navnet som »Sakservej« (S. St., II (Haderslev Amt), s. 467, 692).

24. Det stemmer ganske overens med, at et hovedstrøg som Hærvejen passerer uden om alle gamle landsbyer.

25. Skrydstrup-præsten meddeler herom Ole Worm: »Paa wester side op til Brenebjerg løber en wei, som meget affsiges, kaldes Sauffsewei; den atskiller fra huerandre Hadersleff proustij och Riber sticht«. Denne oplysning stemmer nøje med skellet mellem Bevtoft og Vedsted sogne (Præsteindberetninger til Ole Worm, I, s. 277).

Nehr Dr stall  
feldt.

Nehr Kymn.

Nehr K r - "

vestiga emor  
Kirchen.  
Kirchweg.

Norder - Ow.

Rimbweg

Blanchbrügge.

Kragholm - Acker.

wisch.

Zinsbürg.

Erage  
holm

Aggers poll

Nort

Rör -

kier.

Nort  
Acker

Her. Se.

wischla mit.

Süder

Rortkier

Draw - huf Acker.

S T R A N I

Süder

wisch.

Scherteich 6

Schertstoff. oder Item  
Sams Acker.

H O

R N.

Item Sam.

Ronbeck

Eng

E.

C.

D.

N.

M.

L.

F.

I.

K.

G.

A.

B.

H.

Süder

Ronbeck tofft.

Weell - lund  
Acker.

Abßbrügge  
Acker.

Lund  
kier.

Wellund

Lund  
kier.

Heide

Thielbig  
Acker.

oster -  
holm  
Acker.

retning: Kirkensstuf, Kirkevadsager, samt Kirkevejen ud af byen.<sup>26</sup>

Sammen med de strandelhjørner har muligvis også folkene fra Tyrholm i Øster Løgum sogn søgt til denne kirke. På Johannes Mejers kort over Strandelhjørn<sup>27</sup> findes Tyrholm aftegnet med tilføjelsen: »Haderschlebisches Gebietes«. Ganske vist viser han en kirkevej fra Tyrholm til Øster Løgum kirke, men alligevel er der grund til at antage, at dette ikke er et oprindeligt forhold. Dr. theol. Hans Hejselbjerg Paulsen har fra sin tipoldefader, sognepræsten i Øster Løgum, Peter Kier, et håndtegnet kort over den stedlige kirkegård fra o. 1820,<sup>28</sup> og dette kort viser, hvorledes gravstederne har været fordelt mellem sognets forskellige byer, en skik og brug, der kendes fra mange andre kirkegårde. Den aftegnede opdeling på kortet over Øster Løgum kirkegård må imidlertid være foretaget meget tidligt, for man kan se, at gårde, der påviseligt er blevet delt mellem to ejere i det 16. århundrede, har et gravsted for den ene gårdhalvdel mellem vedkommande landsbys øvrige gårde, medens den anden gårdhalvdel har fået sit gravsted anvist i den jord, der var til overs mellem de forskellige landsbyers parter af kirkegården. For den herværende undersøgelse har denne konstatering interesse, fordi også Tyrholm, der jo som nævnt var haderslevsk område, har fået sin placering på kirkegården i Øster Løgum i den oprindelig uopdelte afdeling. Man har med andre ord anbragt dette steds plads på kirkegården, hvor der tilfældigvis var en mulighed herfor, og det kunde tyde på, at Tyrholm først i en senere tid er blevet lagt til Øster Løgum sogn.<sup>29</sup>

26. Jvf. note 21.

27. Jvf. note 19.

28. Kortet findes gengivet i Danmarks Kirker, Sønderjylland, Åbenrå Amt, s. 120/1780.

29. Flere ting vidner om, at Øster Løgum sogn ikke altid har haft samme udstrækning. I øst har der således været en kirke i Genner.

Ser man på de geografiske forhold, er der en vis sandsynlighed for, at også Abkær i Vedsted sogn har udgjort en del af det forsvundne Arvad sogn, men som det vil fremgå af det omtalte, kan omfanget af det nedlagte sogn kun skitseres. Dog er det endnu i vor tid, ligesom der her er et område, hvor der savnes en kirke. De resterende dele af de forhåndenværende sogne vil være store nok endda uden det tilliggende, der antages at have hørt til kirken i Arvad. Dette gælder ikke mindst for Vedsted sogns vedkommande, som er det mest udstrakte sogn inden for det gamle Haderslev provsti.

### 3. Kirken ved Nørre Ønlev:

#### Ønlev kirke.

I sammenligning med de forsvundne kirker i Nybøl og Arvad volder det ikke større vanskeligheder at oplyse noget om den forsvundne Ønlev kirke.

Det kan for så vidt forbavse, som Ønlev kirke overhovedet ikke findes omtalt i det slesvigske domkapitels register og ej heller i Slesvig-bispens jordebog fra midten af 1400-årene. Derimod fremgår det tydeligt af det pågældende kildemateriale, at i hvert fald en af de nærliggende landsbyer har mistet sin oprindelige sognekirke, og det er Kassø, der nutildags hører til Hjordkær sogn.

Kassø findes særskilt opført med en afgift til bispestolen i Slesvig,<sup>30</sup> skønt denne by på

Den er omtalt på to af Johannes Mejers kort. På landsbykortet over Genner (Johannes Mejers Kort over det danske Rige, III: Aabenraa Amt, kortblad 41, har han skrevet: »Capelberg, drauff vorzeiten eine kl. Kirch gestanden« og på kortet over Åbenrå amt i Danckwerths Landesbeschreibung: »Vestiga S. Jacobi, Kapelberg«. Omtrent på dette sted opførtes der 1933–35 en ny Genner kirke.

30. Reimer Hansen & Willers Jessen: Quellen zur Geschichte des Bistums Schleswig (Quellensammlung der Gesellschaft für Schles-

det tidspunkt hørte til Hellevad sogn, der middelalderen igennem var en del af Ribe stift.<sup>31</sup> Der kan derfor næppe være tvivl om, at Kassø først er kommet til Hellevad efter Ønlev kirkes ødelæggelse. Denne opfattelse er allerede blevet gjort gældende af H. N. A. Jensen, den angelske historiker og topograf,<sup>32</sup> og det var derfor ikke alt for velbegrundet, når Hellevad-præsten i 1521 følte sig endog meget brøsthøld over at måtte afstå Kassø til det nyoprettede Hjordkær sogn. Denne mand, Laurs Dithmer, der var den bekendte Niels Heldvads morfar, lod ved indgangen til sin kirke på tårnarkadens nordlige væg male ordene: »Qvidquid delirant reges, plectvntvr achivi. Anno MDXXI kam Kasse fra Heldevad« (d.v.s.: »når de store slås, går det ud over de små; i året 1521« etc.).<sup>33</sup>

Vor viden om den forsvundne kirke i Ønlev stammer iøvrigt fra præstefamilien i Hellevad, og det er Niels Heldvad, præst i sognet i årene 1590–1608 og 1610–1611, der har leveret et notat om den i sit historisk-annalistiske værk »Sylva Chronologica« fra 1624. Han fortæller heri, at Ønlev sognekirke blev afbrændt af Erik af Pommerns soldater i 1411, og at Hjordkær kirke til erstatning herfor blev påbegyndt på Matthæi dag i 1520 og stod færdigbygget i 1522, samt at Christian II lagde nogle landsbyer ind under denne nye kirke fra de omliggende tre sogne.<sup>34</sup> Niels Heldvad har ikke altid ry for at være det bedste sandhedsvidne, men i det her foreliggende tilfælde bygger han

wig-Holsteinische Geschichte, VI, s. 211).

31. Åbenrå amts vestligste sogne, Bedsted, Hellevad og Egvad blev i 1564 flyttet fra Ribe stift til Slesvig stift (se f. eks.: H. V. Gregersen: Niels Heldvad, s. 13–14).
32. H. N. A. Jensen: Versuch einer kirchlichen Statistik des Herzogthums Schleswig, I, s. 262.
33. Danmarks Kirker, Sønderjylland, Åbenrå Amt, s. 81/1741; H. V. Gregersen: Niels Heldvad, s. 11.

givetvis på stedligt traditionsstof. Hans faders forældre var begge fra Hjordkær sogn, farfaderen fra Søderup og farmoderen fra Nybøl ved Toldsted.<sup>35</sup> Der er derfor nok grund til at fæste nogen lid til hans udsagn.

Spørgsmålet bliver da, fra hvilke af de tre omkringliggende sogne landsbyerne i det nuværende Hjordkær sogn stammer.

At Kassø kom til Hjordkær fra Hellevad, kan der efter det anførte ikke være tvivl om. Ligeledes har vi sikker grund under fødderne med hensyn til Tågholm, idet et sognevidne, udstedt i Hellevad 1519 15/4<sup>36</sup>, oplyser, at dette sted, der nu ligger i Hjordkær sogns sydvestlige hjørne, altid havde hørt under Bjolderup kirke.

Men dertil kommer, at Bjolderup kirke antagelig også er blevet søgt af beboerne i Søderup og Alslev. Disse to landsbyer udgjorde oprindelig et særligt birk i tilknytning til det krongods, der findes nævnt i Kong Valdemars jordebog fra 1231 og som endnu ken-

34. »Nach dem Anno Christi 1411 König Eri Pommers Soldaten eine Karspel Kirche Enloe in grund abgebrannt, so im Ampt Braunland (skal være: Brundlund, slottet i Åbenrå) gelegen, ist Hiortkier Kirche desz Orts am Tage Matthæi in diesen Jahr (optegnelsen findes under 1520), angefangen zu bawen, vnnd wie das Gebewd Anno 1522 verfertiget, hat König Christianus II. ausz den nehest angelegen dreyen Kaspeln etliche Dörffer hinzu verordnet, vnnd eine Kaspel Kirche darausz gemacht« (Sylva Chronologica, II, s. 46). Jvf. H. V. Gregersen: Af Niels Heldvads årsoptegnelser 1501–1623 (Sønderjysk Månedsskrift, 1952, s. 56).
35. Jacob Langebek har i sin udgave af Niels Heldvads autobiografi »Slosbøl ved Toldsted«, en mistydning af det gotisk slyngede store N som et Sl (Den berømte Calendariographi Regii, Nicolai Heldvaderi, Liv og Levnet, af ham selv opsat (Dansk Historisk Almanak, 1775)).
36. Scriptores Rerum Danicarum, VIII, s. 61.



des i 1411.<sup>37</sup> Helt op til 1850 regnedes tre gårde i Alslev til Bjolderup sogn,<sup>38</sup> et forhold, der indikerer en ældre tilknytning til dette sogn. Også de to byers beliggenhed mellem Hjølderup og Mellerup i Bjolderup sogn tyder i samme retning.

Hvis dette er tilfældet, må også Nybøl ved Toldsted have hørt sammen med Bjolderup sogn. På Toldsted, hvis oprindelse utvivlsamt går tilbage til Adolf VIII's overtagelse af hele Sønderjylland med undtagelse af Haderslev amt og Ærø i 1435, sad der igennem århundreder en tolderslægt, Arnkiel'erne, der førte samme våben som Urne-slægten, der havde sin oprindelse i Bjolderup sogn.<sup>39</sup> Bjolderup sogns gamle adelby er Bolderslev, og hvis Nybøl er opstået ved en udflytning, et »nyt bol«, fra denne by, er navnet på den mellemliggende landsby Mellerup umiddelbart forståeligt som navnet på en torp-by mellem adelbyen og dens udflytterby.

37. »Item de colonis in Sudthorp ii mr. argenti« (Kong Valdemars Jordebog, udg. Svend Aakjær, I, s. 8, II, s. 83). Dette krongods pantsattes 1411 20/1 sammen med andet gods under Åbenrå af grev Claus's datter af Holsten og hendes husbond, hertug Erich af Sachsen, til dronning Margrethe (H. C. P. Sejdelin: *Diplomatarium Flensborgense*, I, s. 176). – Det er til Søderup, »Suddatorp«, Ælnoth henlægges Svend Estridsens død i 1074.
38. Bjolderup Sogns Historie, s. 41–42 (H. V. Gregersen).
39. Lis Jacobsen & Erik Moltke: *Danmarks Runeindskrifter*, I, nr. 14; *Danmarks Kirker, Sønderjylland, Åbenrå Amt*, s. 183/1843. H. V. Gregersen: *Toldsted (Sønderjysk Månedsskrift, 1948, s. 162–165, 173–177)*; sm: *Landstinget på Urnehoved (Sønderjysk Månedsskrift, 1949, s. 17–28)*; *Bjolderup Sogns Historie*, s. 18–40; sm: *Bjolderup-stenens udsmykning (Sønderjysk Månedsskrift, 1967, s. 319–320)*; sm: *Studedrift og toldopkrævning i middelalderen langs den sønderjyske Hærvej (Sønderjyske Årbøger, 1973, s. 5–13)*.

Det tredje sogn, der har måttet afgive landsbyer til det nyoprettede Hjørdkær sogn, er Rise, og her drejer det sig om Årslev, der utvivlsomt altid havde hørt under kirken i Rise og også nævnes som hørende hertil i Slesvig-bispens jordebog fra midten af 1400-årene.<sup>40</sup> Byerne Hjørdkær og Sønder Ønlev er derimod først kommet til Rise, efter at kirken i Ønlev var blevet øde. Som et vidnesbyrd herom regnedes Sønder Ønlev indtil 1855 i verdslig henseende til Rise sogn;<sup>41</sup> det betød f. eks., at sognefogeden i Rise sogn også regnede Sønder Ønlev med til sit virkefelt, et af de mange snurrige vidnesbyrd om det administrative virvar, der prægede det gamle hertugdømme Slesvig.

Den forsvundne Ønlev kirkes beliggenhed og dens tilliggende volder det ikke større vanskelighed at fastslå. Den lader sig med største sikkerhed lokalisere til en lille hævning på en mark umiddelbart syd for den sydligste gård i Nørre Ønlev i Rise sogn og øst for vejen mod Sønder Ønlev i Hjørdkær sogn.<sup>42</sup>

Ønlev kirke var en af de sønderjyske kirker, der blev betænkt med én mark penge i

40. Reimer Hansen & Willers Jessen: *Quellen zur Geschichte des Bistums Schleswig (Quellensammlung der Gesellschaft für Schleswig-Holsteinische Geschichte, VI, s. 212)*.
41. LA Åb. Åbenrå amts journal, 1860, XV, 10; jvf. *Sønderjysk Månedsskrift, 1952, s. 56*.
42. *Nationalmuseets sognebeskrivelse, nr. 71 i Rise sogn. I Schröders Topographie, 1837, s. 243, henlægges kirken fejlagtigt til Sønder Ønlev, utvivlsomt på grund af denne bys tilknytning til Hjørdkær sogn. Schröders lokale meddelere var sognepræsten Jep Hansen og sognefogeden Asmus Eschelsen, se: Sønderjysk Månedsskrift, 1955, s. 104–107; 1972, s. 80–89.*  
I *Danmarks Kirker, Sønderjylland, Åbenrå Amt*, s. 169/1829, hedder det, at kirkens nøjagtige plads ikke kendes!

Knud Snubbes testamente fra ca. 1280,<sup>43</sup> men ellers findes den ikke nævnt i middelalderligt kildemateriale. Derimod forekommer navneformen »Guldleff« i den såkaldte »Catalogus vetustus« fra 1400-årene.<sup>44</sup> Det kan anses for helt sikkert, at denne navneform skyldes en fejllæsning af Enlef, der er blevet læst som »Gulef«. Afskriveren har antagelig været bekendt med, at Guldholm kloster besad ejendomme på dette sted,<sup>45</sup> og har derfor »forbedret« sin fejllæsning til »Guldleff«. Knud Snubbes testamente og den stedlige tradition levner imidlertid ingen tvivl om kirkens rette navn.<sup>46</sup>

Det middelalderlige Ønlev Sogn har selvfølgelig omfattet både Nørre og Sønder Ønlev i hhv. Rise og Hjordkær sogne. Derom kan der dårligt herske tvivl. Endvidere må – som allerede anført – også Kassø have været en del af dette sogn.

Nord for Kassø ligger Vilbygård, hvis jorder nutildags for største partens vedkommende er lagt sammen med Kassøgårds. Vilbygård dukker op i den historiske bevidsthed som et kancelligods, der i 1639 blev oprettet af den gottorpske hertug Frederik III til fordel for den foran omtalte amtsforvalter Joachim Danckwerth i Åbenrå.<sup>47</sup> På sit kort over landsbyen Kassø har Johannes Mejer tydeligt afmærket skellet mellem »Welbuy« og »Cassoe«<sup>48</sup>, og der kan vel

næppe være tvivl om, at Vilbygård har fået tillagt den jord, som oprindeligt har tilhørt en forsvunden landsby Vilby. Selve stednavneendelsen -by har tilladt en sådan formodning, og ved en undersøgelse af terrænet 1972 23/11 er det lykkedes museumsinspektør Hans Neumann at påvise bebyggelsesrester på dette sted.

Også selve Hjordkær by vil det være naturligt at henregne til det middelalderlige Ønlev sogn. Hjordkær sogn var jo stort set en erstatning for dette sogn. Det er derfor i god overensstemmelse med denne formodning, når det endnu så sent som 1523 11/1 nævnes i et sognevidne, udstedt i Svavsted i Sydslesvig, at den slesvigske biskop ejede en gård i Hjordkær i Ønlev sogn.<sup>49</sup> Skønt Hjordkær på den tid havde fået rang af sognekirkeby, gjorde man altså endnu brug af det middelalderlige sognenavn. Det skyldes vel, at bispen havde fremlagt et ældre skriftligt materiale som grundlag for udstedelsen af sognevidnet om, hvilket gods der tilhørte bispeembedet.

Derimod er det uvist, om Ønlev sogn har omfattet andre landsbyer i det nuværende Rise sogn end Nørre Ønlev. Sandsynligvis har dette sogn beholdt denne by imod at afstå Årslev til det nyoprettede Hjordkær sogn.

43. Diplomatarium Danicum (Danmarks Riges Breve), 2. rk., II, nr. 389; Bjolderup Sogns Historie, s. 399–401 (med en enkelt retelse!).

44. Zeitschrift der Gesellschaft für Schleswig-Holsteinische Geschichte, XXIV, s. 79; jvf. note 10. Anton Heimreich Walters Schlesswigische Kirchen Historie, 1683, s. 125, har formen »Guldloff«.

45. Ifølge et kongebrev af 1196 31/3 (J.P. Trap: Hertugdømmet Slesvig, 1864, s. 342, efter Suhms Danmarks Historie, VIII, s. 705).

46. Det er derfor ikke så vanskeligt at forstå,

at en eftersøgning efter »Guldelev« kirke i Rise sogn – jvf. museumsindberetning 1954 af Olaf Olsen (Danmarks Kirker, Sønderjylland, Åbenrå Amt, s. 169/1829 – måtte blive forgæves.

47. J. P. Trap: Danmark, 5. udgave, Åbenrå-Sønderborg Amter, s. 906 (Peter Kr. Iversen).

48. Johannes Mejers Kort over det danske Rige, III: Aabenraa Amt, udg. N. E. Nørlund, kortblad 115.

49. F. Falkenstjerne & A. Hude: Sønderjydske Skatte- og Jordebøger, s. 457.

# Den dansk-tyske grænsevandløbskommision

AF TYGE HAARLØV

*Grænsen mellem Danmark og Tyskland ligger ikke helt fast. Hvor den følger et vandløb, følger den midtlinjen af dette vandløb, og den følger med i de langsomme og naturlige forskydninger, der finder sted.*

*Men det er ikke blot disse naturlige ændringer, der betinger grænsereguleringer. Også forandringer i kommunalstrukturen og vandløbslovgivning nord og syd for grænsen aktualiserer i dag spørgsmålet om ændringer i den gamle overenskomst om forholdene ved grænsen, skriver amtmand, dr. jur. Tyge Haarløv, Tønder, og opridser hovedlinjerne i genforeningstidens forhandlinger og grænsevandløbskommissionens arbejde siden 1920.<sup>1</sup>*

Der er i de senere år sket en forskydning i grundlaget for den »Overenskomst vedrørende ordningen af dige- og vandløbsforhold ved den dansk-tyske grænse«, der indgår i en traktat, der den 10. april 1922 blev afsluttet mellem Danmark og Tyskland.<sup>2</sup> Dette skyldes dels de ændringer i kommunalstrukturen, der har fundet sted både nord og syd for grænsen, dels ændringer i dansk og tysk vandløbslovgivning.

Hermed er spørgsmålet om en ændring og å jour-føring af overenskomsten blevet ak-

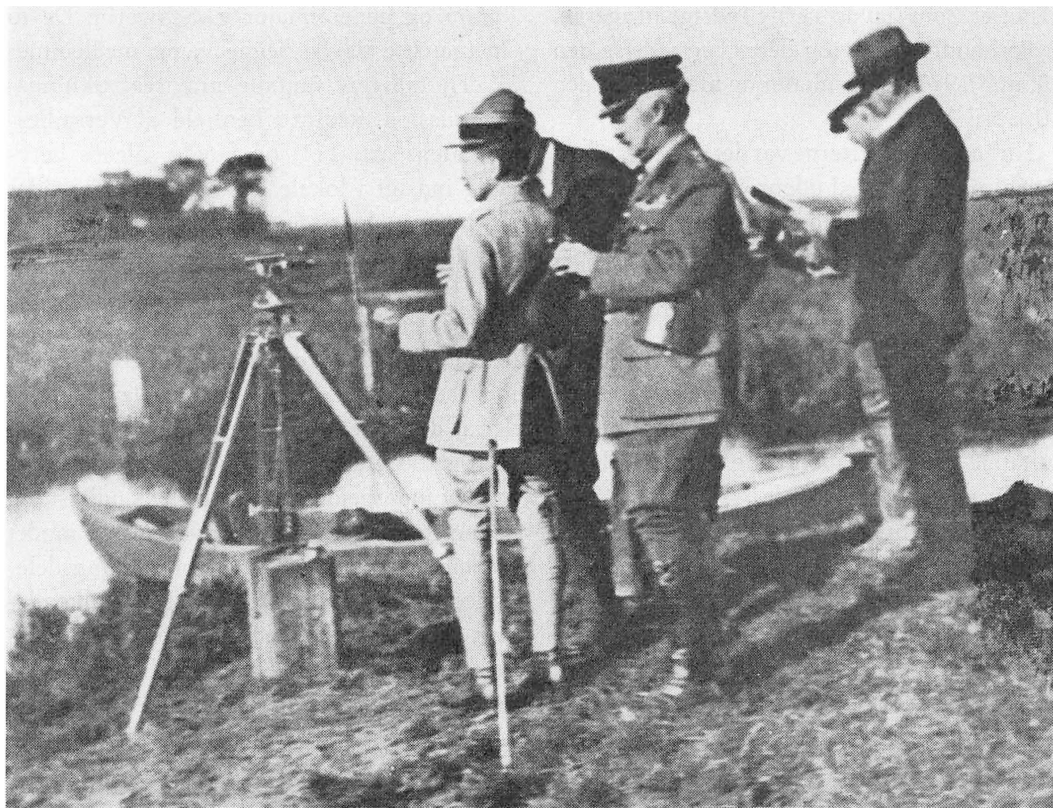
tualiseret. Det vil være nærliggende – før dette arbejde vedrørende grænsevandløbene går ind i en ny fase – at belyse forhistorien op til traktaten af 10. april 1922. Endvidere at klarlægge nogle hovedlinjer i det arbejde, som den dansk-tyske grænsevandløbskommission har udført i nu mere end 50 år. Og endelig kunne der være anledning til at foretage en vurdering ud fra retlige synspunkter af den stilling, som grænsevandløbskommissionen indtager.

## Forhistorie

Den traktat af 10. april 1922 mellem Danmark og Tyskland, hvoraf overenskomsten om vandløbs- og digeforhold sammen med 17 andre specialoverenskomster er et led, angår – som dens titel lyder – »Ordning af de som følge af overgangen til Danmark af suveræniteten over Nordslesvig opståede spørgsmål«. Den har altså som baggrund dels Versailles-traktaten af 28. juni 1919, dels den mellem på den ene side Danmark og på den anden side England, Frankrig, Italien og Japan den 5. juli 1920 undertegnede traktat om Nordslesvigs genforening med Danmark den 15. juni 1920.

Indholdet af traktaten af 10. april 1922 viser, hvor mange praktiske spørgsmål der var at tage fat på i forbindelse med suverænitetsovergangen. Foruden den her omhandlede specialoverenskomst om vandløbs- og digeforhold og oprettelse af en grænsevandløbskommission og overgrænsevandløbskommission, indgik der i traktaten specialoverenskomster om vedligeholdelse af græn-

1. En noget udførligere fremstilling findes i Nordisk administrativt Tidsskrift 1973, side 82 ff.
2. Se Erik Bondo Svane i Franz v. Jessen, Håndbog III, side 87 ff.



I henhold til Versailles-traktatens art. 111 blev der nedsat en kommission, der skulle afstikke den nye grænselinje i marken. Delegeret for Danmark var oberstløjtnant Axel Ramm, for Tyskland general, greve v. Schwerin, for Det britiske Rige oberst Agar, for Frankrig oberstløjtnant Rollet, der var kommissionens formand, for Italien oberstløjtnant Marchiafava og for Japan commandant T. Maéde.

selinjen og grænsemærkerne, om benyttelse og vedligeholdelse af overgange over den dansk-tyske grænse, om fiskeri og sivskær i Rudbøl sø og Vidåen samt høbjergning og rørskær i Gudskog, om benyttelse af kirkegårdene i Bov og Hanved, om afgiftsfrihed ved salg af faste ejendomme i grænseområdet, om skibsfarten i grænsefarvandene, om lodsning i Flensborg fjord, om fiskeri i denne fjord og ud for dens munding, om stats-

Den 3. september 1921 afleverede kommissionen den udfærdigede og underskrevne protokol bilagt den meget udførlige beskrivelse af den nye grænse til lands og til vands, kortmateriale, signaturforklaringer etc.

Fotografiet, der er udlånt fra Historiske Samlinger, viser en situation fra arbejdet i marken. Bag på billedet er noteret: »Den nye danske grænse sættes«.

borgerforhold, om rente- og pensionsforhold, om skattespørgsmål, om dansk overtagelse af og vederlag for jordrenteydelser, om udlevering af matrikulære akter og af sagsakter og endelig om fordeling af formue og gæld vedrørende de af den nye grænse overskårne offentligretlige korporationer.

Arbejdet med de forskelligartede spørgsmål, som resulterede i traktaten af 10. april 1922, blev på dansk side samordnet i uden-

rigsministeriet, som lod sig betjene af de administrationsgrene og eksperter uden for ministeriet, som havde særlig indsigt i sagerne.

Forhandlingerne tog deres begyndelse den 23. maj 1921 i København og afsluttedes den 10. april 1922.

Forhandlingsparterne var det danske udenrigsministerium med udenrigsminister Harald Scavenius som ledende forhandler og en af den tyske regering for dette anliggende specielt udsendt delegation med Dr. von Koerner i spidsen.

Den 28. november 1921 nåede man vejs ende med specialoverenskomsten vedrørende grænsevandløbene, men forud for dette resultat lå en meget betydelig arbejdsindsats, ikke mindst fra dansk side.

En arkivgennemgang viser, at den første begyndelse til overenskomsten om grænsevandløbene er en redegørelse, udarbejdet af kgl. kommissarius, kammerherre Chr. Lerche (1868–1957), der var udpeget som medlem af den danske delegation.

Over denne redegørelse indhenter udenrigsministeriet den 16. april 1921 udtalelser fra landbrugsministeriet, ministeriet for offentlige arbejder, Tønder amt og Åbenrå amt. Disse høringer inspirerede udenrigsministeriet til en række forslag til udbygning af Chr. Lerche's oversigt. Som et kuriosum kan det nævnes, at det åbenbart er Martin Hammerich (1883–1940), som dengang gjorde tjeneste i udenrigsministeriet, der fik den gode idé at erstatte oversigtens betegnelse »landvæsenkommission« med det langt mere rammende »grænsevandløbskommission«.

Efter denne forberedende danske manøvre bliver spørgsmålet om grænsevandløbene taget op på et plenarmøde under de dansk-tyske forhandlinger den 25. maj 1921.

Her blev det besluttet at henskyde udarbejdelsen af en overenskomst vedrørende grænsevandløbene til en kommission bestående af kgl. kommissarius Chr. Lerche fra dansk og landråd i Sydtønder kreds Emilio

Böhme fra tysk side samt de henholdsvis danske og tyske officerer oberstløjtnant Axel Ramm og generalmajor v. Schwerin. De to sidstnævnte havde begge været medlemmer af den tidligere omtalte grænseafstigningskommission, nedsat i henhold til Versailles-traktatens art. 111, og havde således betydelig indsigt i lokale forhold på begge sider af grænsen.

Allerede på kommissionens møde den 31. maj 1921 forelagde Chr. Lerche et af ham udarbejdet udkast til en endelig traktat, i hvilket den danske vandløbslovgivning var indarbejdet. Det danske udkast blev bearbejdet af de tyske medlemmer, der den 20. juni 1921 stillede en række ændringsforslag. Disse blev indarbejdet i Chr. Lerche's udkast, og denne fremlagde derefter udkastet på mødet mellem de danske og tyske forhandlingsdelegationer den 12. juli 1921, idet han tilkendegav, at den nedsatte kommission havde vedtaget udkastet og blot forbeholdt sig at redigere en nøje overensstemmende ordlyd af overenskomsten på dansk og tysk. Den 27. juli 1921 indsendte Chr. Lerche kommissionens færdigredigerede udkast til udenrigsministeriet.

De dansk-tyske plenarforhandlinger vedrørende dette særlige spørgsmål afsluttedes som nævnt den 28. november 1921 med den danske udenrigsministers og de to tyske hovedforhandlers underskrift på en overenskomst med slutprotokol og forretningsorden for grænsevandløbskommissionen og overgrænsevandløbskommissionen.

Efter at traktaten med alle specialoverenskomsterne var underskrevet den 10. april 1922, stod tilbage at opnå samtykke fra rigsdagen til ratifikation af traktaten. Dette samtykke blev givet gennem en rigsdagsbeslutning, der den 10. maj 1922 blev endeligt vedtaget i såvel landsting som folketing (Rigsdags Tidende 1921–22, tillæg C, sp. 1630, 1638).

I de bemærkninger, der ledsagede regeringens forslag til rigsdagsbeslutning, er der

foretaget følgende sammenfatning af den heromhandlede del af traktaten (Rigsdags Tidende 1921–22, tillæg A, sp. 7098 ff.).

*»Overenskomst vedrørende ordningen af vandløbs- og digeforhold ved den dansk-tyske grænse, med slutprotokol og forretningsorden for grænsevandløbskommissionen og overgrænsevandløbskommissionen.*

Den nye grænse følger for en meget væsentlig del en række vandløb, nemlig Kruså, grøften mellem Jardelund og Frøslev enge, Skelbæk, Gammelå, Sønderå og Rudbøl sø.

Da grænselinjen følger midtstrømslinjen, og da den danske og tyske vandløbslovgivning er væsentligt forskellige, navnlig med hensyn til måden, på hvilken de pågældende lovregler håndhæves, har det været nødvendigt at udarbejde særlige regler for de nævnte vandløb, såvel angående deres vedligeholdelse som angående en fremtidig regulering af vandløbene. Ifølge disse bestemmelser skal der nedsættes en fast grænsevandløbskommission, valgt på seks år ad gangen og bestående af et medlem valgt henholdsvis af Åbenrå og Tønder amt og et medlem valgt henholdsvis af Flensborg og Sydtønder kreds samt en af den danske og en af den tyske regering udnævnt dommer eller højere administrativ embedsmand. Af de sidste skal den ene være formand for kommissionen i de første tre år, den anden i de sidste tre år. Den formand, der ikke fungerer, har dog sæde i kommissionen – men uden stemmeret.

De af denne kommission afsagte kendelser kan – med en enkelt undtagelse, jfr. art. 6 – appelleres til en overgrænsevandløbskommission, bestående af to medlemmer udnævnt af den danske, og to medlemmer udnævnt af den tyske regering, samt en af den nederlandske regering valgt formand. Denne kommission er ikke fast, men nedsættes for hver enkelt til samme henvist sag.

For kommissionen er udarbejdet en forretningsorden, der er vedføjet traktaten.

Løvrigt er i traktaten truffet detaljerede bestemmelser om grænsevandløbenes vedligeholdelse, derunder om udarbejdelse af tidsvarende regulativer. – – –

Endvidere er i traktaten givet udførlige regler om regulering af grænsevandløbene, derunder om deraf eventuelt opståede ændringer af grænsen, samt om indretning af nye og forandring af alt bestående anlæg ved vandløbene samt om benyttelsen af vandløbene. – – – «

Efter det tyske riges sammenbrud i 1945 var grænsevandløbsoverenskomsten suspenderet. I medfør af en mellem den danske ambassade i Bonn og den vesttyske regering indgået aftale er overenskomsten med virkning fra den 1. juli 1953 gjort de facto genanvendelig (udenrigsministeriets skrivelse af 21. juli 1953 til landbrugsministeriet). Senere har det allierede højkommisariat erklæret hele traktaten af 10. april 1922, herunder grænsevandløbsoverenskomsten, for anvendelig på og forbindende for Forbundsrepublikken Tyskland med virkning fra 1. december 1953. En af Auswärtiges Amt udfærdiget bekendtgørelse desangående af 23. juni 1954 har været offentliggjort i Bundesgesetzblatt den 16. juli 1954. (Udenrigsministeriets skrivelse af 2. august 1954 til landbrugsministeriet).

### **50 års arbejde i grænsevandløbskommissionen**

Det er ikke noget tilfælde, at betegnelserne »landvæsenskommission« og »overlandvæsenskommission« forekom i det allerførste udkast til grænsevandløbsoverenskomsten. Grænsevandløbskommissionen er ligesom en landvæsenskommission at betragte som en vandløbsret, altså et domstolslignende organ, der med bindende virkning for alle vedkommende træffer afgørelser i spørgsmål vedrørende grænsevandløbene.

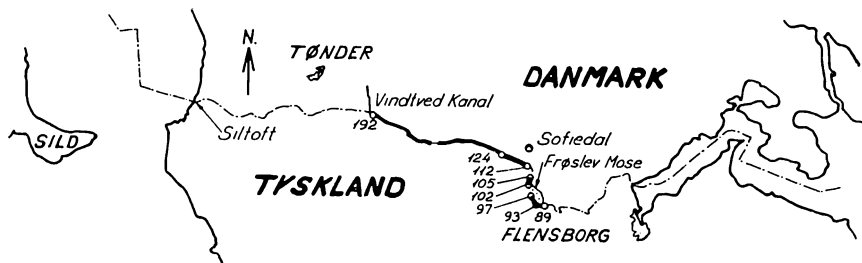
Det vigtigste til illustration af grænsevandløbskommissionens indsats i grænseområdet vil være at fremhæve de store ken-

delser af 7. marts 1961, 7. februar 1967 og 18. januar 1972, hvorved lange strækninger af grænsen er blevet reguleret.

I medfør af disse kendelser har grænsevandløbskommissionen medvirket til en forbedring og regulering af grænsevandløbene

på en ca. 21 km lang strækning af grænsen fra Vindtvedkanalen (ca. 5 km øst for Tønder), i vest (grænsesten nr. 192) til østkanten af Frøslev mose i øst (grænsesten nr. 89).

Disse store arbejder har været til behandling i grænsevandløbskommissionen siden



1954. De har bestået i udretning og uddybning af vandløbene, anlæg eller nedlæggelse af stemmeværker eller broer m. m. I tilknytning hertil er der fastsat bestemmelser i kendelserne om partsfordeling, arealomdeling og finansiering; her har på dansk side både staten og vedkommende amtskommune ydet bidrag.

### Grænsevandløbskommissionen set under en retlig synsvinkel

En retlig vurdering af grænsevandløbskommissionens stilling må nødvendigvis lægge disse vandløbs karakter af grænse mellem to nabostater til grund. I henhold til Versailles-traktatens art. 111 blev der nedsat en kommission til afstikning i marken af grænselinjen mellem Danmark og Tyskland. Denne kommission udfærdigede og underskrev i Paris den 3. september 1921 en protokol om grænsens fastsættelse og afmærkning, jfr. bekendtgørelse nr. 497 af 21. december 1923 smh. m. Franz v. Jessen, Håndbog II, side 460 ff.

Ifølge protokollens art. 2 er grænselinjen angivet i et protokollen vedlagt bilag betegnet »Beskrivelse af grænsen mellem det tyske rige (Preussen) og Danmark«. Her angives detaljeret søgrænsen i Østersøen, landgrænsen og søgrænsen i Nordsøen. Under omtalen af landgrænsen nævnes Krusåens,

Skelbækkens, Gammelåens og Sønderåens midtlinje, men herudover fastsættes følgende almindelige regel vedrørende midtlinjen: »Hvor grænsen er bestemt ved et vandløb (Kruså, Skelbæk, Gammelå, Sønderå), er det midtlinjen af dette vandløb, regnet efter den af græsveksten angivne vandstand, som danner grænsen. Den således definerede grænse skal følge vandløbene i deres langsomme og naturlige forskydninger.« Derefter følger en bestemmelse, som er optaget i grænsevandløbsoverenskomstens art. 19: »Forslag til regulering af grænsevandløbene kan bringes til udførelse, for så vidt de to stater er enige derom, på betingelse af, at de ændringer, som indføres ved disse forslag, er af ringe betydning og i alt ikke omfatter et større areal end gennemsnitlig 4 ha pr. kilometer. Grænselinjen skal herefter i almindelighed følge midtlinjen af det regulerede grænsevandløb.«

Alt det anførte tjener til at vise det selvfølgelig, at den nordlige halvdel af grænsevandløbene er undergivet dansk, den sydlige halvdel tysk overhøjhed.

Den danske vandløbsstrækning er efter § 9 i vandløbsloven af 11. april 1949 med senere ændringer, jfr. bkg. 6. marts 1970, klassificeret som amtsvandløb og undergivet vandløbslovens bestemmelser, dog at grænsevandløbsoverenskomstens bestemmelser

om regulering, anlæg m. v. fortrænger vandløbslovens tilsvarende bestemmelser. Her må dog være plads for en rimelig fortolkning af forholdet mellem de to sæt regler. Når således overenskomsten vedrørende vandløbenes vedligeholdelse omtaler lodsejernes pligt hertil, bygger det på forældede bestemmelser i både dansk og tysk vandløbslovgivning, og for den danske dels vedkommende er det nu amtsrådet, der er indtrådt som vedligeholdelsespligtig.

Det er den forskellige nationale overhøjhed over den samme vandløbsstrækning, som er begrundelsen for, at spørgsmål af interesse for vandløbsstrækningen fra bred til bred er lagt i hånden på en fælles dansk-tysk myndighed; de nationale danske og tyske vandløbsmyndigheders kompetence går ikke længere end til midtlinjen.

Herved opstår som en praktisk nødvendighed et sæt regler fælles for den danske og den tyske stat vedrørende vandløbenes vedligeholdelse, regulering, anlæg af forskellig art og vedrørende deres benyttelse. Begrundelsen for disse regler er den enkle, at de ikke kan undværes.

At den organisation og fremgangsmåde, der har været nødvendig til gennemførelse af bestemmelserne om grænsevandløb, er bygget op omkring et internationalt organ, den dansk-tyske grænsevandløbskommission, har også haft en rimelig begrundelse.

Den ordening, der i 1922 blev truffet vedrørende grænsevandløbene, giver intet grundlag for – som sket i en betænkning udarbejdet i 1919 af landråd Emilio Böhme – at tale om »Die wasserrechtliche Unmöglichkeit der Clausen'schen Linie«!<sup>3</sup>

Den enighed, der som regel har været mellem de lokale myndigheder nord og syd for grænsen, kunne have gjort det nærliggende at henskyde alle spørgsmål vedrørende

3. Se Harald Jørgensen, Genforeningens statspolitiske baggrund (1970), s. 339–40.

grænsevandløbene til disse myndigheder, respektive de centrale statslige myndigheder i hver af staterne, hvis de lokale myndigheder undtagelsesvis ikke kunne nå frem til en aftale.

Denne tankegang har ikke sat sig spor i den mellem de to stater trufne ordening, vel først og fremmest fordi vandløbsreguleringen i vidt omfang berører private rettigheder, og fordi man har villet undgå, at praktiske spørgsmål vedrørende grænsevandløbene skulle henstå uløste på grund af uenighed mellem regeringerne. Begge stater er derfor gået ind for en grænsevandløbskommission, der som uafhængig bestemmende myndighed sikrer, at spørgsmål vedrørende grænsevandløbene til en hver tid finder deres løsning. Disse spørgsmål har på grund af deres overskuelige og ukontroversielle karakter været egnede som baggrund for en retsenklave, hvor fælles internationale regler og en fælles international myndighed er bestemmende. Det er bemærkelsesværdigt, at de to nabostater Danmark og Tyskland i en årrække har haft en så avanceret ordening frem for at overlade til deres regeringer at klare – eller ikke klare – de vanskeligheder, der måtte opstå. Hertil kommer, at netop vandløbenes funktion som statsgrænse giver en særlig motivering for, at sager vedrørende vandløbene bliver behandlet som ved en domstol – partsforhandling, mundtlighed, krav om begrundelse – og at de resulterer i udførligt udarbejdede kendelser, der udtømmende viser, hvad man på begge sider af grænsen er forpligtet til; sager der som disse vedrører to forskellige statsområder kræver for at udelukke enhver tvivl om resultatet en vidtgående formalisering og adgang for alle interesserede til at følge sagens forløb.

Det er iøvrigt betegnende for den ro, der har været omkring dette arbejde, at appelinstansen, overgrænsevandløbskommissionen, ikke på noget tidspunkt har været i funktion.





*Institulektorerne cand. mag. V. Tams Jørgensen og Dr. R. K. Holander.*

# Nordfrisisk Institut - en folkelig institution

AF V. TAMS JØRGENSEN

*På Nordfrisisk Institut i Bredsted arbejder man på at befæste det frisiske islæt i Vestslesvig og på Halligerne, og lederen af instituttet, lektor, cand. mag. V. Tams Jørgensen, Bredsted, redegør for de forskellige aktiviteter.*

I år er det ti år siden, at forudsætningerne for grundlæggelsen af »Nordfriisk Instituut« blev skabt. Den 30. august 1964 afholdtes en generalforsamling i den gamle forening »Nordfriesisches Institut« i Alkersum på Før, hvor der valgtes repræsentanter for alle grupperinger i Nordfrisland, således at såvel de tyskorienterede som de danskorienterede frisere kunne betragte instituttet som deres eget. Det blev da også fastlagt som en abso-

lut betingelse for instituttets arbejde, at det i nationalpolitisk henseende skulle være neutralt, idet det udelukkende skulle virke til fremme af fælles nordfrisiske interesser. Dette var ikke så helt ligetil at realisere, og i årenes løb har det heller ikke manglet på mistænkeliggørelser og deraf opstående vanskeligheder. En lovændring så sent som i fjor synes nu én gang for alle at have gjort ende på vanskeligheder af denne art, således at instituttet nu har fået den længe attråede arbejdsfred.

Som nævnt »bæres« instituttet af en forening (Verein Nordfriesisches Institut e. V.) med dertil hørende medlemmer, styrelse og repræsentantskab (»Beirat«) samt et kura-

torium, der består af fremtrædende personligheder, blandt andet videnskabsmænd, der sammen med styrelsen skal garantere instituttets videnskabelige arbejde og dets national- og partipolitiske neutralitet. Fra begyndelsen har en dansk videnskabsmand (professor Troels Fink) og en tysk videnskabsmand (professor Hans Kuhn) haft sæde i kuratoriet, ligeledes en repræsentant fra henholdsvis Vest- og Østfrisland, hvor der i forvejen fandtes institutioner, der i flere henseender har været forbillede ved oprettelsen af »Nordfriisk Instituut«, og som vort institut står i nært samarbejde med: »Fryske Akademy« i Ljouwert/Leeuwarden (Vestfrisland i Nederland) og »Ostfriesische Landschaft« i Aurich (Østfrisland). Der skal dog ikke lægges skjul på, at det virke, som udføres af »Historisk Samfund for Sønderjylland«, i mangt og meget er noget, som synes forbilledligt og eftertragtelseværdigt. De tre såkaldte hjemstavnsforeninger »Foriining for nationale Frashe«, »Heimatbund Landschaft Eiderstedt« og »Nordfriesischer Verein für Heimatkunde und Heimatliebe« har siden i fjor hver en bisidder i foreningens styrelse. Medlemskabet står åbent for alle frisere og friservenner, der vil støtte instituttets virke.

Foreningens formål er formuleret således, at den skal »fremme især videnskabeligt og

pædagogisk arbejde for Nordfrisland, dets kultur og sprog«. Det dertil indrettede institut i Bredsted (frisisk: Bräist) skal være et forsknings- og rådgivningscentrum på alle områder, der har med regionen Nordfrisland at gøre: sprog, litteratur, historie, folkemindeforskning, geografi, biologi, økonomi, sociologi osv. Det vil sige: intet er os fremmed, men naturligvis er der grænser for, hvor meget der med instituttets personale (for tiden to videnskabelige medarbejdere + en sekretær + en kontormedhjælper) og dets beskedne finansielle midler kan overkommes. Målsætningen er derimod ikke beskeden. Det er vort håb, at vi ad åre kan bidrage væsentligt til at øge og sprede kundskaber på alle disse områder for på denne måde at fremme Nordfrislands kulturelle og socioøkonomiske udvikling.

En vigtig opgave er også at hjælpe ved koordineringen af alle de kræfter, der findes uden for instituttet, ligesom vi i det hele taget betragter os som en formidlende instans mellem den rent videnskabelige forskning på den ene side og de meget værdifulde aktiviteter på lægmandsplan på den anden. Vi vil være en folkelig institution i ordets egentlige betydning.

En væsentlig bestanddel af vort arbejde omfatter det bibliotek og arkiv, som findes



*Publikationsvirksomheden er en vigtig side af arbejdet på Nordfrisisk Institut.*

## LATJE SUURTE SAMBO

FERTEELD AN MA BILE FOON  
HELEN BANNERMAN



*Man kan godt læse lidt frisisk, hvis man véd, hvad der skal stå.*

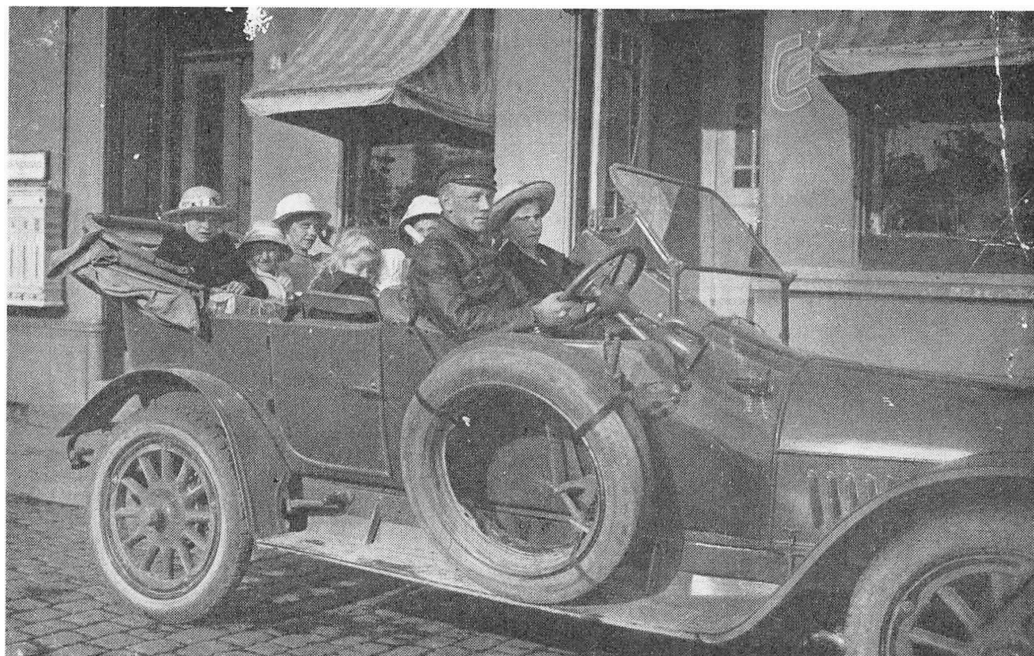
i instituttets lokaler, og som stadig udbygges. Hertil kommer begyndelsen til en foto- og kortsamling. Artikler fra en halv snes dagblade bliver regelmæssigt klippet ud, og et halvt hundrede tidsskrifter bliver indordnet i vort bibliotek. Biblioteket m. m. kan benyttes af alle, der henvender sig til instituttet. Om nødvendigt kan institutlektorerne give råd og vejledning. Om føje tid regner vi i øvrigt med at kunne udvide vore lokaler, så arbejdsvilkårene kan forbedres.

Bortset fra foredrag, ekskursioner, kurser af forskellig art i hele Nordfrisland, men også udenfor, udfolder virksomheden sig i flere arbejdsgrupper, der beskæftiger sig med bestemte emner, såsom historie, genealogi og heraldik, sprogpleje m. fl. For nylig har en særlig ungdomsgruppe etableret sig, som vil aktivere arbejdet blandt institutforeningens mange unge medlemmer. For et par år siden organiserede vi – efter vestfrisisk forbillede – for anden gang en »nordfrisisk boguge«, forbundet med en udstilling af den Nordfrisland-litteratur, der for tiden kan købes i boghandelen, samtidig med at der gennemførtes nogle salgsaktioner for den frisisksprogede litteratur.

Det mest håndgribelige er naturligvis vor forlagsvirksomhed. Der er to periodiske publikationer: en årbog (»Nordfriesisches Jahrbuch«), som i første række indeholder videnskabelige bidrag fra forskellige fagområder, og et kvartalsskrift (»Nordfriesland«), som har et aktuelt sigte, hvor emner af kulturel, politisk og økonomisk art behandles og sættes under debat. Derudover har vi to serier, som i beskedent oplag fremstilles her i instituttet: en serie »Studien und Materialien«, hvori vi offentliggør manuskripter eller dokumentsamlinger fra de forskelligste områder; endvidere en serie »Friisk komeedibibleteek«, der skal stå til rådighed for frisisk amatørteater. Endelig er der vor egentlige publikationsrække, hvor vi nu har nået nr. 19. Den strækker sig fra bøger med lokalhistorisk præg til børnebøger på frisisk.

Enhver, der er interesseret, kan ved henvendelse til instituttet få en fortegnelse over vore publikationer.

Instituttets arbejde finansieres dels ved egne midler (medlemskontingent, legatmidler og salg af bøger), dels ved offentlige tilskud, hvoraf de sidste udgør 75 % af budgettet. Det ligger i sagens natur, at størstedelen af midlerne går til lønninger af personalet. I øjeblikket står vor udadvendte virksomhed nærmest i stampe, fordi de offentlige tilskud, hvoraf broderparten kommer fra landet Slesvig-Holsten og fra Danmark (via Sydslesvigsk Forening), ikke er blevet forhøjet gennem flere år. Det lader imidlertid til, at også amtet Nordfrisland (Kreis Nordfrisland) nu er indstillet på at øge sine hidtil beskedne bevillinger. Den kendsgerning, at instituttet støttes med såvel tyske som danske midler, understreger en ny indstilling fra både dansk og tysk side. Den kan karakteriseres som en fælles forpligtelse over for friserne, idet man hjælper et lille folk ved udformningen af dets fremtid, således at det kan udvikle sig til at være en værdifuld trediemand i grænselandets samspil mellem dansk, tysk og frisisk.



Efter genforeningen kommer der børn fra Nordslesvig til rekreation på Kystsantoriet. Her er de første seks børn fotograferet i Sønderborg, hvor de afhentes og køres i »Taxa« til Augustenborg. Damen på bagsædets venstre side er forstanderinde Ella Rasmussen.

# Kystsantoriet i Augustenborg skal nedlægges

AF HANS LIND

*Overassistent Hans Lind, Augustenborg, op-  
ridser Kystsantoriets historie.*

Da Kystsantoriet i Augustenborg blev oprettet for 75 år siden under navnet »Sonnenschein«, var der ingen, der troede, at institutionen blot skulle fungere i dette åremål. Nu er det en kendsgerning, at 1. september er børnearbejdet endt, hvad der må beklages. Regeringens spareplan betød, at statstilskudet faldt bort, og dermed var arbejdet umuliggjort. Ad privat vej iværksattes en indsamling til driften, foreløbig i det håb, at der fra amt og kommune skulle kunne findes

en udvej, der kunne sikre den fremtidige drift. Det lykkedes ikke, og tilbage er at konstatere, at det hold børn, der befandt sig på kystsantoriet, blev hjemsendt 1. juni, og at der fra 1. september er lukket definitivt.

Kystsantoriets historie begynder 2. maj 1899. En dame fra Hamborg, frk. Agnes Hüniken, havde under et besøg i Augustenborg fattet interesse for stedet, som forekom hende egnet til rekreation for børn fra Hamborgs slum. En bygning – det tidligere landrådsamt – blev udset til at danne rammen om arbejdet, og efter nogle forhandlinger blev denne ejendom erhvervet. Agnes Hüni-



Den første bygning, »Landrådsamtet«, der blev indrettet til børnehjemmet »Sonnenschein«. Det måtte nedrives efter erhvervelsen på grund af svampeangreb.

ken var velhavende, hun havde bestemt sig til at gøre et arbejde for børn, der levede under dårlige, sociale kår, og, hvad der var endnu mere beundringsværdigt, hun ville yde en sådan indsats for egne midler. Hun ønskede at virke i det stille, ikke udadtil, og det var helt igennem karakteristisk for hende.

For egne midler købte hun ejendommen, der blev indrettet til at huse børnene; husets økonomiske drift, børnenes rejser og beklædning, praktisk talt alle udgifter, betalte hun selv uden at søge eller modtage offentlig hjælp til arbejdet.

2. maj 1899 ankom de første 14 børn fra Hamborg. Bistået af en række medhjælpere stod hun selv i spidsen for alt arbejde. Få år efter starten konstateredes svampeangreb i bygningen, der måtte nedrives, og en ny – den nuværende – bygning opførtes og blev indviet 15. maj 1907.

Som et kuriosum kan nævnes, at børnene var klædt ens, lyse klædelige kjoler, og i samme påklædning så man også Agnes Hüniken. Hendes kærlighed til børnene var legendarisk, hvad de mange eftertids-besøg og lovord om hende vidner om.

Hun døde 1917, 51 år gammel, og der

herskede sorg i mange hjem, men hendes arbejde og idé førtes videre. Nævnes bør også, at der i verdenskrigen 1914–18 var 826 marinesoldater på vinterrekreation i »Sonnenschein«.

Ved genforeningen i 1920 blev ejendommen overtaget af »Den sønderjydske Fond«, der senere overdrog den til Nationalforeningen til Tuberkulosens Bekæmpelse, og 22. juni 1921 – efter en gennemgribende modernisering – åbnedes huset under dansk ledelse. Samme dag ankom et hold på seks børn, og siden hen er det blevet til flere tusinde, der har hentet helse her. Fælles for husets indre såvel under tysk som dansk ledelse er vel nok den ånd, der skyldtes Agnes Hüniken; barnets liv og trivsel var det alt afgørende. Da »Sonnenschein« i 1920 ændrede navn til »Kystsanatoriet«, havde der været to forstanderinder, fra 1920 til i dag tre forstanderinder; alt i alt har der været tre tilsynsførende læger, og det fortæller noget om husets kvalitet og det arbejde, der er udført af alle.

Da den tyske forstanderinde forlod huset i 1920, skrev hun med vemod om den forestående afrejse, og i slutningen af sit af-

Et hold »Hamborg-børn« for-  
eviget i haveanlægget; børnene  
er ens klædt, bortset fra spæd-  
barnet i midten.



skedsbrev nævner hun solskinnet, der har  
beredt så mange glæder. Netop nu skinner  
solen gennem vinduet, og navnet »Sonnen-  
schein« har svaret til arbejdet.

Nu er det »Kystsantoriet«s afskedstimer,  
der er inde. Hvad følger efter dette arbejde,  
når og under hvilke omstændigheder kom-  
mer der atter solskin til huset?



Et kontingent af tyske marinesoldater i vinteren 1915 på rekreation i Augustenborg. I baggrunden  
ses den nye bygning. Damen i hvidt til venstre er Agnes Hüniken.

# Stemmetal i Tinglev gennem 100 år

AF AKSEL LASSEN

*Redaktør Aksel Lassen, Kbh., giver en oversigt over den nationale udvikling i Tinglev sogn i de hundrede år fra 1867 til 1968, bygget over antallet af valgberettigede og tyske og danske (eller rettere fra 1920 ikke-tyske) stemmer. Oversigten er et led i en mere omfattende undersøgelse.*

I Den danske Folkeforenings skrift »Afstemningen i Slesvig ved valget til Den nordtyske Rigsdag den 12. februar 1867« opgives antallet af indskrevne vælgere i Tinglev til 216, og det meddeles, at Kryger fik 96 og Kjer 60 stemmer. Af det samlede antal vælgere stemte således 44,4 procent dansk og 27,8 procent tysk, mens 60 vælgere eller – her igen – 27,8 procent af det samlede antal indskrevne vælgere holdt sig fra valgurnerne. I Tinglev har man altså haft det som i de øvrige sogne i Slogs herred: En meget stor del af vælgerne undlod at stemme – enten af frygt eller snarest som følge af usikkerhed over for det valg, der skulle træffes, hvad enten man nu anså det for at være et valg mellem to mænd, man på denne egn ikke rigtig kendte, eller fordi der var tale om et valg mellem erhvervsforbindelserne mod syd og sprogfællesskabet mod nord.

I tallene fra det nævnte skrift er imidlertid ikke indbefattet alle i Tinglev sogn bosiddende vælgere. Til disse tal må lægges vælgere under Stoltelund gods. Desværre opgives deres antal ikke præcist, men til ca. 80, hvoraf 59 stemte på Kryger og kun 13 på Kier. Det vil sige, at 73,8 procent stemte dansk, 16,3 procent tysk og kun en halv snes procent forholdt sig passive. Sandsyn-

ligvis har der været flere end de firs vælgere under Stoltelund gods, men godset har også haft nogle gårde uden for Tinglev sogn, nemlig bl. a. i Bov sogn, så et samlet tal på 300 vælgere, hvoraf 155 stemte dansk, 73 tysk og 72 forholdt sig passive, må tages med et vist forbehold, når stillingen i Tinglev sogn i februar 1867 skal vurderes. Men accepteres tallene som de omtrentlige, bliver den nationale stilling i Tinglev sogn i 1867 følgende:

|         |              |
|---------|--------------|
| Dansk   | 51,7 procent |
| Tysk    | 24,3 procent |
| Passive | 24,0 procent |

Med det sidste tal er passiviteten i hvert fald ikke overvurderet. Til sammenligning kan tjene, at procenten af »sofavælgere« i hele Slogs herred under ét lå på 29,2 og såvel i Løgumkloster birk som i Abild sogn på 33,7.

Det første faktisk kendte vælgertal fra Tinglev sogn er fra 1874. Der var da 324 vælgere i sognet som helhed, og der blev kun afgivet 111 danske og 46 tyske stemmer, hvilket vil sige, at 167 vælgere forholdt sig passive. Det er svært at sige, om det virkelig skulle være rigtigt, at Tinglev sogns vælgertal er vokset med ca. 24 i løbet af de syv år. Det normale i Nordslesvig var, at vælgertallet svandt stærkt ind i disse år, men Tinglev fik sin station og har derfor været inde i en særlig udvikling. Normalt svarer imidlertid afgangene i vælgertallet i denne periode til svindet i det danske stemmetal, og skulle det også være tilfældet her, måtte vælgertallet i 1867 have ligget på i hvert fald omkring 360, hvis der ikke – på

## Stemmetal i Tinglev sogn 1867-1968

|           | Vælgernes<br>antal | Danske<br>stemmer | Tyske<br>stemmer | Passive<br>vælgere | Procenttal |       |         |
|-----------|--------------------|-------------------|------------------|--------------------|------------|-------|---------|
|           |                    |                   |                  |                    | Danske     | Tyske | Passive |
| 1867,1    | ca. 300            | 155               | 73               | ca. 72             | 51,7       | 24,3  | 24,0    |
| – ,2      |                    | 150               | 64               |                    |            |       |         |
| 1871      |                    | 111               | 66               |                    |            |       |         |
| 1874      | 324                | 111               | 46               | 167                | 34,3       | 14,2  | 51,5    |
| 1878      |                    | 16                | 69               |                    |            |       |         |
| 1881,1    | 291                | 16                | 54               | 221                | 5,5        | 18,6  | 75,9    |
| 1884,1    | 303                | 4                 | 64               | 235                | 1,3        | 21,1  | 77,6    |
| – ,2      | –                  | 0                 | 112              | 191                | 0,0        | 37,0  | 63,0    |
| 1887      | 299                | 0                 | 132              | 167                | 0,0        | 44,1  | 55,9    |
| 1890      | 307                | 63                | 129              | 115                | 20,5       | 42,0  | 37,5    |
| 1893      | 310                | 25                | 144              | 141                | 8,1        | 46,5  | 45,5    |
| 1898      | 318                | 20                | 120              | 178                | 6,3        | 37,7  | 56,0    |
| 1903      | 355                | 16                | 180              | 159                | 4,5        | 50,7  | 44,8    |
| 1907      | 375                | 23                | 218              | 134                | 6,1        | 58,1  | 35,8    |
| 1912      | 396                | 63                | 250              | 83                 | 15,9       | 63,1  | 21,0    |
| NV1919    | 986                | –                 | 391              | 595                | –          | 39,7  | 60,3    |
| 10/2–20   | 1.116              | 433               | 568              | 115                | 38,8       | 50,9  | 10,3    |
| revideret | 907                | 395               | 442              | 70                 | 43,6       | 48,7  | 7,7     |
| 1920      | 888                | 325               | 219              | 344                | 36,6       | 24,7  | 38,7    |
| 1924      | 1.069              | 483               | 251              | 335                | 45,1       | 23,5  | 31,4    |
| 1926      | 1.192              | 600               | 323              | 269                | 50,3       | 27,1  | 22,6    |
| 1929      | 1.174              | 611               | 292              | 271                | 52,0       | 24,9  | 23,1    |
| 1932      | 1.217              | 664               | 297              | 256                | 54,6       | 24,4  | 21,0    |
| 1935      | 1.283              | 673               | 402              | 208                | 52,5       | 31,3  | 16,2    |
| 1939      | 1.300              | 743               | 488              | 69                 | 57,2       | 37,5  | 5,3     |
| 1943      | 1.340              | 792               | –                | 548                | 59,1       | –     | 40,9    |
| 1945      | 1.414              | 948               | –                | 466                | 67,0       | –     | 33,0    |
| 1947      | 1.368              | 769               | 323              | 276                | 56,2       | 23,6  | 20,2    |
| 1950      | 1.357              | 751               | 265              | 341                | 55,4       | 19,5  | 25,1    |
| 1953,1    | 1.452              | 797               | 353              | 302                | 54,9       | 24,3  | 20,8    |
| – ,2      | 1.487              | 832               | 372              | 283                | 56,0       | 25,0  | 19,0    |
| 1957      | 1.538              | 889               | 401              | 248                | 57,8       | 26,1  | 16,1    |
| 1960      | 1.523              | 889               | 413              | 221                | 58,4       | 27,1  | 14,5    |
| 1964      | 1.649              | 1.016             | 425              | 208                | 61,6       | 25,8  | 12,6    |
| 1966      | 1.657              | 1.222             | –                | 435                | 73,7       | –     | 26,3    |
| 1968      | 1.670              | 1.131             | 373              | 166                | 67,7       | 22,3  | 10,0    |



den modsatte side – efter 1867 har fundet en tilvandring sted af tyske eller passive. Men det har der utvivlsomt.

I det tyske stemmetal var der imidlertid fra 1867 til 1874 lige så lidt tale om nogen fremgang som i det danske. Det danske stemmetal var faldet fra 155 til 111, og det tyske fra 73 til 46, mens de passives tal var vokset fra ca. 72 til 167. Den nationale stilling ved 1874-valget var følgende:

|         |              |
|---------|--------------|
| Dansk   | 34,3 procent |
| Tysk    | 14,2 procent |
| Passive | 51,5 procent |

Men nu skete der et katastrofalt fald i de danske stemmer. I 1878 dalede de til 16, i 1881 holdtes dette tal, men i 1884 nåede det danske stemmetal ned på 4, og i 1887 var der ingen dansk deltagelse i rigsdagsvalget i 4. kreds, hvortil Tinglev hørte. Det er imidlertid interessant at bemærke, at her som mange andre steder gav omvalget i 1884 mellem tyske partier og 1887-valget tyskheden et afgørende skub fremad. Det tyske stemmetal havde i tiåret 1874–84 svinget mellem nogle og fyrre og nogle og tres, og det lå ved primærvalget i 1884 på 64, men sprang ved omvalget, hvori to tyske kandidater konkurrerede om mandaterne op på 112. Og i 1887, da der heller ingen dansk kandidat var ved primærvalget, nåede det samlede tyske stemmetal 132. Dermed var tyskheden befæstet i Tinglev sogn.

Det er her som andre steder rimeligt at sætte den voldsomme stigning i det tyske stemmetal i forbindelse med den omstændighed, at savnet at en dansk kandidat har gjort det vanskeligere for afhængige dansk-sympatiserende vælgere at stå fast, idet man kan have antaget, at tyske arbejdsgivere og myndigheder ville tolke manglende stemmeafgivning som udtryk for de danske sympatier, det for visse afhængige kredse kunne synes farligt at vise. Når der var opstillet både en dansk og en tysk kandidat, kunne de stemme dansk. Når der kun var tyske

kandidater, åbenbarede fravær deres danske sindelag.

Men i 1890 kom de danske lidt til hæfterne igen. Vælgertallet var nu efter et fald til omkring tre hundrede i firserne oppe på 307, og heraf stemte 63 dansk, 129 tysk – og 115 blev hjemme. Fordelingen var procentvis følgende:

|         |              |
|---------|--------------|
| Dansk   | 20,5 procent |
| Tysk    | 42,0 procent |
| Passive | 37,5 procent |

Det fremgår af H. V. Clausens papirer, at folk i sognet nu har gjort sig klart, hvorfra de tyske – og de danske – stemmer stammede. Omkring fyrre tyske stemmer kom fra embedsmænd, nemlig en amtsforstander, otte kommuneformænd, præsten, syv lærere, en gendarm, fjorten jernbanemænd og to postmænd. Det giver kun 34, men der antages altså at være kommet i alt fyrre tyske stemmer fra denne gruppe. Dertil skulle så komme ca. 55 gårdmænd og slægtninge (fædre, sønner, brødre og svogre med ophold på de pågældende gårde) og omkring 35 såkaldte »småfolk«, hvoraf tyve regnes for »tvungne«.

Gårdmandstanden i Tinglev rubriceres ved samme tidspunkt således:

|            | Danske | Blakkede | Tyske |
|------------|--------|----------|-------|
| Terkelsbøl | 8      | 2        | 4     |
| Tinglev    | 2      | 1        | 3     |
| Egebæk     | 8      | 7        | 15    |
| Sofiedal   | 6      | –        | 2     |
| Bajstrup   | 7      | 2        | 5     |
| Kravlund   | 4      | 3        | 3     |
| I alt      | 35     | 15       | 32    |

Set fra et dansk synspunkt har udviklingen siden 1864 ikke været alt for god, men heller ikke antallet af tyske gårdmænd har været i afgørende stigning. De blakkedes tal er derimod taget til. Der skal i 1863 have været 41 danske, kun 7 blakkede og 35 tyske gårdmænd.

Heller ikke tysk sprog har formået at

trænge igennem. Tysk hussprog synes kun at forekomme i 13 jernbane- og postfunktionærfamilier, og til de tysktalende i denne gruppe hører en mand, der er født på Sjælland, og en anden, der er gift med en københavnerinde. Dertil kommer 5 indvandrede familier, hvoraf tre fra Sydslesvig og to fra Holsten, samt siger og skriver een indfødt. I alt 19 husstande har således tysk hussprog – men præsten taler dansk. Han var for øvrigt fra et dansk hjem i Abild sogn og antages oprindeligt for at være dansksindet.

Under en nærmere gennemgang af gårde i tysksindede gårdmænds besiddelse nævnes kun ét navn, amtsforstanderen Peter Johansen i Tinglev, der betegnes som en leder. Han er ca. 40 år, kan tysk, og årsagen til hans tyske sindelag siges at ligge i hans deltagelse i den tysk-franske krig i 1870–71. Det samme gælder en anden ca. 40-årig mand i Tinglev, og for to noget yngre mænds vedkommende angives soldatertjeneste i almindelighed at være årsag til tyskheden. En er blevet tysk ved ægteskab med en kvinde fra Bredsted egnen, to siges at være fra Ravsted, og det må nok tolkes på samme måde, som når det om to andre gårdmænd udtrykkeligt hedder, at deres tyskshed skyldes arv. Om sindelagsskifte oplyses det i to tilfælde, at faderen til en gårdmand var – eller er – dansk, og i et tredje tilfælde, at faderen oprindeligt havde været dansk, og at svigerfaderen stadig er det. Om en af dem, der gennem soldatertjenesten er blevet tysk hedder det, at faderen var en dansk svirebroder fra Ravsted sogn. Endelig hedder det om en af de tyske gårdmænd, at hans svigerfar, der nu er aftægtsmand, skønt »jyllænder«, også er tysk.

Om de tysksindede gårdmænds kundskaber i tysk hedder det kun i et tilfælde udtrykkeligt, at den pågældende »kan tysk« (amtsforstanderen). Om de øvrige, hvis tyske kundskaber kommenteres, hedder det, at de »kan pjatte lidt, men ikke tale« tysk.

Efter 1890 dalede det danske stemmetal i

Tinglev igen, til det nåede minimum med 16 i 1903, og derefter steg det i 1907 til 23 og i 1912 til 63 – som i 1890. Med 1898 som en undtagelse steg det tyske stemmetal derimod fra valg til valg, til det i 1912 nåede op på 250. Stillingen var i procent af det samlede vælgertal i 1903 og 1912 henholdsvis:

|         | 1903 | 1912 |
|---------|------|------|
| Dansk   | 4,5  | 15,9 |
| Tysk    | 50,7 | 63,1 |
| Passive | 44,8 | 21,0 |

Tinglev sogn kunne således synes definitivt at være erobret af tyskerne, for trods alt var den danske fremgang fra 1903 til 1912 mindre end den tyske, og med passiviteten var det tilsyneladende ved at være slut.

\*

Imidlertid kunne nationalforsamlingsvalget i januar 1919, om man havde været opmærksom på, hvad det sagde, nok have givet danskerne nyt mod. Af 986 vælgere stemte kun 391 på de tyske partier (her inklusive Socialdemokratiet, der ellers fra dansk som fra tysk side betragtedes som neutralt i nationalpolitisk henseende). Det var kun 39,7 procent af den samlede vælgermasse i sognet.

Skønt antallet af hjemmehørende vælgere den 10. februar 1920 i sammenligning hermed var reduceret ikke så lidt, nemlig til 907, som følge af stemmeretsberøvelse ved mindre end tyve års ophold i landsdelen, steg det tyske stemmetal nu igen, nemlig til 442 for så vidt angår den hjemmehørende befolkning. Der var – trods det håb, valget i 1919 kunne have indgivet de danske ledere – tysk flertal, idet det danske stemmetal kun nåede 395 – så vidt det nu på grundlag af lokalkendskab har været muligt at udskille de hjemmehørendes stemmer fra de tilrejsendes. Er de nævnte tal rigtige – og det kan ikke være langt fra – blev den nationale fordeling af den hjemmehørende befolkning i februar 1920:

|         |              |
|---------|--------------|
| Danske  | 43,6 procent |
| Tyske   | 48,7 procent |
| Passive | 7,7 procent  |

Tjenestemandsudskiftning med videre bevirkede imidlertid omgående efter genforeningen, at det tyske flertal forvandlede til et mindretal. Stemmerne halveredes ved efterårets folketingsvalg, og selv om det tyske stemmetal igen steg op gennem tyverne og trediverne, nåede det i 1939 kun en styrke af 37,5 procent af det samlede vælgertal, mens danskheden tegnede sig for 57,2 procent af vælgerne, og de passives andel var reduceret til 5,3 procent.

Så lidt som andre steder skete der under besættelsen ved folketingsvalget i 1943 nogen væsentlig reduktion af det tyske mindretals vælgerandel. De danske partier havde i 1939 tegnet sig for 57,2 procent af sognets vælgerkorps. Procenten øgedes i 1943 til 59,1 procent, men en fremgang i de passives rækker fra 5,3 til 40,9 – altså på 35,6 procent af vælgermassen – må i helt overvejende grad skyldes, at det tyske mindretals 37,5 procent fra 1939 ikke var indstillet på at lade besættelsen og dens følger influere på deres stilling til de danske partier. De, der havde stemt tysk i 1939, fulgte stort set den tyske parole i 1943 og holdt sig borte fra valget.

Et egentligt konstatèrbart frafald fra de tyske rækker kom først i 1945, og det må da videre konstateres, at tyskheden i Tinglev i alle efterkrigsårene stort set har ligget på samme procentvise niveau som i perioden 1920–32. Kun toppen fra 1935 og 1939 er skåret af. Det tyske stemmetal var rent faktisk så sent som ved valget i 1968 større end ved noget af folketingsvalgene 1920–32, og når forholdet mellem danske og tyske stemmer trods alt er forbedret i dansk favør, skyldes det overvejende, at danskheden har fået det fulde udbytte af befolkningstilvæk-

sten. Sammenlignet med folkeafstemningen i 1920 var der ved valget i 1968 sket en tilvækst i vælgerne tal på 763 og i det samlede danske (eller ikke-tyske) stemmetal på 736.

Stigningen i det tyske stemmetal ved det andet valg i 1953 må ses i forbindelse med nedsættelsen af valgretsaldere fra 25 først til 23 og siden til 21 år.

\*

Stillingen var nationalt set efter valget i 1968 målt i procenter følgende:

|         |              |
|---------|--------------|
| Dansk   | 67,7 procent |
| Tysk    | 22,3 procent |
| Passive | 10,0 procent |

Bortset fra 1950, da særlige forhold som bekendt gjorde sig gældende, var den tyske vælgerandel i 1968 den laveste siden primervalget i 1884 og den danske – bortset fra 1966, da Slesvigsk Parti ikke opstillede – den højeste, der nogensinde har kunnet præsteres i sognet.

Det er karakteristisk for forholdene i Sønderjylland, at de ikke-tyske partiers stemmetal i 1966 lå højere end i 1968. I resten af landet var det omvendt. Tallene viser, at i Tinglev sogn har i hvert fald omkring hundrede stemmer, der ellers måtte være kommet Slesvigsk Parti til gode, i 1966 har bidraget til en stærk forøgelse af det samlede ikke-tyske stemmetal (se skemaet Stemmetal i Tinglev sogn 1867–1968). Mindretallets vælgere var således i 1966 i et vist omfang – modsat 1943 – villige til at stemme på et af de landsomfattende partier, når mindretallets eget parti ikke deltog i valget.

Oversigten slutter med folketingsvalget i 1968, fordi kommunesammenlægningen i 1970 gør sammenligning med senere valg vanskelig for dele af de nuværende primærkommuner.

Til venstre står  
Frederik Bergmann  
(f. 6.7.1857, d. 1931).  
Foto: S. Suzurki,  
Kudanzaka, Tokio,  
ca. 1880.



# Tre roser fra Als - og en fra hovedstaden

AF FR. BERGMANN

*Skibsfører Frederik Bergmanns lille sentimentalt-humoristiske erindringsglimt er renskrevet af hans plejedatter Marguerite Hahnemann, Åbenrå, efter hans eget udkast. Frk. K. er af familien Karberg, men det vides ikke, hvem frk. J. er.*

Sommeren 188– var jeg, som ung styrmand, med et skib i Sønderborg, hvor jeg havde følgende lille oplevelse:

En søndag eftermiddag gik jeg i land for at betragte byens seværdigheder, og da jeg havde travet omkring, til jeg var træt, søgte

jeg ind på et konditori, hvor jeg forlangte en kop kaffe. Nu ville tilfældet, at der sad to nydelige unge damer, der gjorde sig til gode med nogle kager, og at jeg kom til at sidde så nær ved deres bord, at jeg kunne høre alt, hvad de talte om.

Deres konversation førtes på engelsk og drejede sig væsentligst om Kina. Det var kun et par år siden, jeg var kommet hjem derude fra efter et ophold der på kysten på ca. 5 år, så det var intet under, at deres samtale vakte min interesse.

Omsider kunne jeg ikke dy mig længere, jeg gik hen til deres bord, præsenterede mig og spurgte, om damerne var engelske, hvortil de svarede: »Nej«, men den ene – lad mig kalde hende frk. K – var født i Hongkong og havde opholdt sig derude i en årrække. De anmodede mig om at tage plads ved deres bord, og vi var snart inde i en interessant diskussion, og der gik time efter time med den fornøjeligste passiar samtidig med, at vi gjorde et vældigt indhug i konditorens chokolade og kager. Jeg erfarede senere, at damerne hørte til det bedste selskab i byen, var døtre af meget ansete forældre, hvis navne var velkendte, dertil var de unge, smukke og meget intelligente, – hvad kunne man vel så forlange mere?

De var kusiner, og hun fra Kina opholdt sig kun i Sønderborg på besøg og boede hos kusinens forældre, – lad mig kalde hende frk. J. Bekendtskabet udviklede sig så vidt, at jeg dristede mig til at invitere damerne ned om bord på skibet en bestemt dag i den påfølgende uge.

Aftalen blev, at jeg den nævnte dag skulle ro op ad Alssund med skibets båd, og de skulle så holde udkig efter mig. Men for at de lettere kunne kende båden fra de andre, havde jeg lovet at føre dansk flag.

Den påfølgende dag, søndag, havde kaptajnen, en mægler og jeg aftalt en udflugt pr. vogn omkring til de forskellige mindsteder på Als, og med kaptajnens kone og mæglerens kæreste som de øvrige deltagere på tu-

ren startede vi tidligt søndag formiddag i en lille Charabanc med et par fyrige skimler for.

Udover at nævne, at vi alle steder, hvor vi kom frem, blev modtaget med en venlighed og gæstfrihed, der vidnede om det varme dansk sindelag, som disse brave alsingere var besjælede af, og at turen forløb over al forventning godt, skal jeg ikke komme nærmere ind på denne udflugt, da den ellers ikke har nogen forbindelse med denne lille historie.

Da vi om aftenen på tilbagevejen til Sønderborg kom kørende igennem Augustenborg, stillede en lille bondepige sig ud på vejen lige foran hestene, så kuskens måtte standse vognen. Da vi holdt stille, kom hun hen, hvor jeg sad, og rakte mig en rose. Jeg klappede hende på hendes buttede, røde kinder til tak, og dermed fortsatte vi kørselen. Nu opdagede jeg først to damer, der stod inde på fortovet og viftede til os med deres lommelærklæder, og til min store glæde genkendte jeg mine små bekendtskaber fra konditoriet i Sønderborg.

Jeg viftede igen og råbte til dem: »Husk nu i morgen!« Da jeg kom om bord, tog jeg rosen, som pigen havde givet mig, pakkede den ind i et stykke papir, hvorpå jeg havde skrevet: Modtaget af en sønderjysk bondepige, Augustenborg, juni d. 188-, hvorefter jeg lagde den ned i en lille papæske. Hen på eftermiddagen den næste dag startede jeg med to mand i båden og et mægtigt dannebrogssflag på en stage for at hente damerne.

For at passere under pontonbroen, der fører fra Als til Dybbøl, var jeg nødsaget til at tage flaget ned, men så snart vi var kommet igennem, opdagede jeg damerne, der stod på en lille bådebro og svingede med deres parasoller. Vi roede ind til broen, fik damerne om bord, og nu gik turen tilbage til skibet under den fornøjeligste passiar. Da vi nåede hen til broen, så vi, at der havde samlet sig en del unge mennesker, og idet jeg tog flaget ned, istemte de sangen »Ich bin ein Preusse, ich werde ein Preusse sein;« og da vi havde pas-

seret broen, svingede jeg flaget nogle gange over hovedet og svarede tilbage: »Ich bin ein Däne, ich werde ein Däne sein.« Jeg satte så flaget på plads, og vi roede videre hen imod skibet, hvor vi tilbragte en meget fornøjelig eftermiddag uden at tænke mere på dette lille sammenstød.

Da jeg om aftenen fulgte damerne i land, overrakte de mig hver en rose, som de havde båret på deres bryst under søget, frk. K en hvid og frk. J en dyb mørkerød, og jeg modtog blomsterne med løfte om at gemme dem som et kært minde om denne dag.

Disse to roser blev, ligesom den, jeg tidligere havde modtaget af bondepigen, svøbt ind i hver sit stykke papir, forsynet med navn, dato og årstal og lagt ned i den lille æske; de har siden den dag fulgt mig på alle mine rejser, ja, de har endog været med til at forlise, og de står endnu i min skuffe som et kært minde om de unge dage.

### **Dansk flag på dansk båd**

Dagen efter fik jeg besøg af det stedlige politi, der ønskede oplysning om, hvem der havde været i den båd, der den foregående dag havde sejlet med dansk flag ude i Alsund.

Jeg svarede dem, at det var to af skibets besætning, som af mig var beordret i båden, og så mig selv.

På mit spørgsmål om grunden til deres nysgerrighed svarede de, at jeg nok skulle blive lettet for nogle preussiske thaler, da det at sejle op ad sundet med dansk flag oppe betragtedes som oprørerisk.

Jeg tillod mig at bemærke, at det var en dansk båd, og at jeg som følge deraf ikke godt kunne benytte noget andet flag, og jeg spurgte dem om, hvad der ville være sket, dersom jeg f.eks. havde hejst svensk, norsk eller engelsk flag. Herpå ville de ikke svare, og da jeg lod nogle ord falde om, at jeg ville søge, gennem vort udenrigsministerium, at få oplyst, om danske skibe ikke havde de

samme rettigheder i en tysk havn, som andre nationers skibe, gik de helt fra snøvsen og truede mig med både det ene og det andet, så resultatet blev, at jeg anmodede dem om at forlade skibet, og så kunne de for mig gøre hvad de ville, men for alt vedrørende denne sag påtog jeg mig det fulde ansvar.

Opholdet i Sønderborg havde, foruden det lille sammenstød med myndighederne, været rigt på tildragelser, der overtydede os om, at danskerne ikke var så velsete i byen. Hvad der bidrog meget hertil var, at der netop i den måned (juli) var så mange mindedage fra krigens tid, der alle blev fejrede med store festligheder, flagning med mere. Her må jeg bemærke, at jeg aldrig nogen dag siden politiets besøg undlod at hejse flaget straks om morgenen og lade det vaje hele dagen, undtagen på tyskernes festdage. Da glemte jeg det hver gang til stor ængstelse for skipperen.

Sønderborg var en udpræget militærby.

Dagen lang, fra klokken 5 om morgenen, hørte man trommer og piber og soldaternes taktfaste tramp i stenbroen. Desuden kom der daglig dampere overdådigt pyntede med flag og overlastede med børn, der skulle på tur til Dybbøl; og melodien til »Ich bin ein Preusse, ich werde ein Preusse sein« fyldte luften fra morgen til aften.

Disse ekspeditioner vidnede i høj grad om tyskernes ihærdighed med hensyn til at tvinge nationalitetsfølelsen ind i ungdommen.

Det hændte flere gange, at der kom dampere ovre fra Fyn med foreninger om bord, men til stor skuffelse for de ombordværende såvel som for os andre, blev de uden videre omsvøb afvist og måtte sejle igen med uforrettet sag. Ved sådanne lejligheder kunne man rigtig fornemme, hvor indgroet hadet til danskerne var ved de udbrud, man hørte, når man blandede sig i den forsamlede mængde, der stadig opholdt sig ved landingsstedet.

Jeg foretog nogle udflugter til den nærmeste omegn, når min tid tillod det. En søndag

morgen begav jeg mig således på vej op til Dybbøl mølle, og lysten til en ridetur påkom mig, og med den tanke, at jeg muligvis for gode ord og betaling kunne låne en hest, gik jeg ind i en nærliggende gård. Denne var som uddød, der var ikke så meget som den traditionelle hund til at modtage én. Jeg vandrede omkring derinde, bankede på flere døre, men uden resultat. Langt om længe viste der sig dog en pige, ret køn og rødmosset, i den anden ende af gården, og da jeg gik henimod hende, kom hun mig i møde med et forbavset udtryk i sit ansigt. Jeg fremkom med mit ønske om at låne eller leje en hest, og med den mest troskyldige mine af verden svarede hun på sit brede sønderjyske: »Ja, det ved jeg ikke, for husbond er borte, og forkarlen har fnat.« Efter denne besked opgav jeg yderligere forsøg og begav mig på vej op til Dybbøl mølle, hvor jeg hilste på den gamle møller, der viste mig sine mange gaver, som han havde modtaget fra velyndere i Danmark, hvorefter turen gik tilbage til Sønderborg.

### **Politi på falderebet**

Nu nærmede tiden for vor afrejse sig, men endnu havde jeg ikke hørt noget fra de forargede politimyndigheder, så jeg troede, at de havde opgivet den sag.

Men sådant rent at lade sig lumpe var de nu ikke til sinds, for da vi lå fuldstændig sejlkklar med alle sejl strakt i top og kun en enkelt trosse fast i en bøjle, klar til at stikke af, så snart der kom lidt vind, stævnedes en båd ud fra land, indeholdende den væsentligste del af Sønderborgs politistyrke, og lagde til ved skibet.

Min indbydelse til at klatre op af en falderebsstige, der blev hængt ned til båden afslog de, hvorimod én af deres udfoldede et vældigt dokument, hvis indhold meget højtideligt blev oplæst, og hvoraf det fremgik, at styrmanden samt de to mand af besætningen, der hin juli dag år 188— havde fordristet

sig til at sejle op ad Alssund førende dansk flag, dags dato kl. 5 havde at møde hos borgmesteren.

Jeg havde lidt ondt ved at bevare alvoren, da jeg svarede dem, at det ved enhver anden lejlighed ville være mig en fornøjelse at aflægge byens borgmester en lille visit, men at det for øjeblikket ikke lod sig gøre. (Vi havde nemlig sluppet bøjen) og at de nu hellere måtte smide los, for ellers tog vi dem med ud om pynten. Da båden med de vrede, skældende og bandende øvrigheds personer sakkede agterud, tog jeg flaget og sendte dem en venlig hilsen til afsked, så rundede vi pynten med Sønderborg slot, og jeg hørte aldrig noget til den sag siden.

Da lodsens forlod os, gav jeg ham en lille billet med i land til de to unge damer, og dermed sluttede så det lille eventyr i Sønderborg.

### **30 år efter**

Der var hengået ca. 30 år siden den ovenfor nævnte lille tildragelse; jeg havde for længe siden opgivet sølivet og var flyttet ind i en lejlighed på Østerbro. I etagen ovenover boede en gammel enkefru B, en meget intelligent og gennemdannet dame. Hun var meget musikalsk og bekendt for sin smukke sangstemme, og hun var i besiddelse af en fænomenal hukommelse, kendte alverdens mennesker og holdt meget af at få sig en passiar.

Hun levede et roligt, stille liv sammen med en gammel pige og havde vist ikke andre slægtninge end en adoptivdatter, der boede i Hellerup og var gift med en professor ved universitetet.

En dag ringede hun på hos os og gav som påskud til hendes besøg, at hun gerne ville tale med vor lille datter, der lige var begyndt at spille klaver, om en melodi, hun havde hørt hende spille.

Disse små besøg gentog sig, og da der var gået nogen tid, var besøgene blevet en dagligdags begivenhed, og da hun var meget in-

teressant at tale med, så vi gerne, at hun kom, og vi fik os mangan en god passiar.

En dag fortalte hun om Fredericia, hvor hun havde opholdt sig i mange år, og i samtalen løb nævnedes hun flere gange navnet på en dame, der i mange år havde været hendes veninde.

Jeg blev mere og mere nysgerrig, og til slut spurgte jeg hende om, hvor den dame, fru K, stammede fra, og fik til svar, at de var sønderjyder og stammede oprindeligt fra Sønderborg.

Jeg gik hen til min skuffe og fremtog den lille papæske med roserne, og da hun så navnene, kendte hun dem begge to. Frk. K var datter af hendes ungdomsveninde, hun var gift og bosiddende i Schweiz; den anden, frk. J, var ligeledes gift og boede i en villa ude i Hellerup ved siden af hendes, fru B's datters villa. Jeg fortalte hende så om mit bekendtskab med disse to damer, og om hvorledes vi havde truffet hinanden, og denne lille historie morede hende meget.

Nogen tid derefter skulle fru B's datter og hendes mand tilbringe sommeren i Frederiksværk, og i den tid, de var borte, skulle den gamle dame og hendes pige bo ude i villaen.

En dag modtog vi et brev med anmodning om at komme ud til hende den påfølgende søndag og drikke kaffe, samtidig meddelte hun mig, at nu havde hun talt med »den ene rose«, og såvel rosen, som hendes mand ønskede meget at tale med mig.

Nå, vi tog derud om søndagen, og som et bevis for rigtigheden af mit udsagn havde jeg den lille æske med de visne roser i lommen.

Straks ved vor ankomst telefonerede fru B over til den anden villa og meddelte, at nu havde hun ham, manden med roserne; da jeg stod tæt ved telefonen kunne jeg tydeligt høre, at der blev svaret: »Lad ham endelig komme herind straks!«

Det var med en underlig følelse, at jeg gik til dette møde, hvor jeg skulle gense den ene af hovedpersonerne i det lille eventyr, jeg

havde oplevet for så mange år siden.

Jeg havde ondt ved i den ældre dame, der med et venligt smil rakte mig hånden til velkomst, at genkende den unge, smukke dame, som jeg havde truffet på konditoriet i Sønderborg for 30 år siden.

Vi satte os, og samtalen kom snart i gang, minderne vældede frem i vor hukommelse, og inden ret længe følte vi os som gamle bekendte.

Fruens mand havde været til stede hele tiden og sad som interesseret tilhører, men pludselig rettede han et spørgsmål til mig, som nær havde sat mig i forlegenhed. Han spurgte nemlig om, hvem af de to damer, jeg havde haft mest kig på. Jeg reddede imidlertid situationen ved at sige, at det havde jeg egentlig ikke sådan tænkt over, da vort bekendtskab jo kun havde været ret flygtigt, men jeg mindedes at have sendt en billet i land med lodsens, indeholdende en afskedshilsen til damerne, og den var rigtignok adresseret til frk. K. »Nå ja«, sagde manden til sin kone, »der kan du se, det er, som jeg altid har sagt, hun har s'gu' altid været den kønneste af jer to.« Og han tilføjede med en spørgende mine: »Gud ved, hvad der egentlig har stået i den billet.« »Ja, ordret kan jeg selvfølgelig ikke erindre indholdet, men jeg mindes, at der stod sådan noget som: »Ja, nu forlader styrmanden Sønderborg, men han lader hjertet blive tilbage.« Vi fik os en hjertelig latter, og dermed var besøget for så vidt til ende. Jeg vekslede nogle få ord med fruene om det morsomme træf, der således havde ført os sammen efter så mange års forløb, og hun hæftede til afsked en rose, som hun tog ud af en vase på bordet, i mit frakkeopslag, med den bemærkning, at den mørkerøde rose var hendes yndlingsblomst. Dermed tog jeg afsked, og da jeg kom hjem, skrev jeg ligesom for 30 år siden, dato og årstal på et papir, som jeg derefter pakkede den nyherhavede rose ind i, og nu har den sin plads i den lille papæske sammen med de andre.



# Frimenigheder i Sønderjylland

AF BJØRN SVENSSON

*Det religiøse kan ikke holdes uden for en national frihedskamp, skriver redaktør Bjørn Svensson, Haderslev; det gjaldt både frimenigheder og Indre Mission.*

På et møde i Rødding den 12. juni 1874 tegnede 28 personer sig som bidragydende medlemmer til en frimenighed, og til at gennemføre beslutningen blev der nedsat et udvalg på fem mand, Nikolaj Dam, Brændstrup, J. N. H. Skrumsager, Københoved, Juhl Boysen og H. J. Physant fra Langetved og C. P. Müller, Hjerting.

Det var ikke en pludselig beslutning, men en frugt af udviklingen i de 10 år, der var gået efter 1864.

Nogle af de danske præster var blevet afskediget straks efter 1864, andre måtte forlade embedet, da de i 1867 nægtede at aflægge troskabsed til kongen af Prøjsen, og atter andre, fordi de, da Tyskland gik i krig med Frankrig 1870, ikke ville bede for de tyske våbens sejr.

Pastor Hans Svejstrup i Rødding blev afsat i 1867, fordi han ikke ville aflægge eden, men han blev boende i Rødding til den fransk-tyske krig 1870 og betjente sin gamle menigheds medlemmer med forkyndelse blandt andet i højskolens gymnastiksal, medens de kirkelige handlinger blev henlagt til kirkerne i Vejen og Kalvslund. Det lykkedes imidlertid de tyske myndigheder 1868 at få bispens i Ribe til at forbyde denne anvendelse af kirkerne. Da pastor Svejstrup derefter gav sig til at hjemmedøbe børnene, forbød tyskerne denne betjening af medlemmer af den evangelisk-lutherske kirke i Slesvig-Holsten, og da menighedens medlemmer drog den konsekvens, at de begyndte at udmelde sig

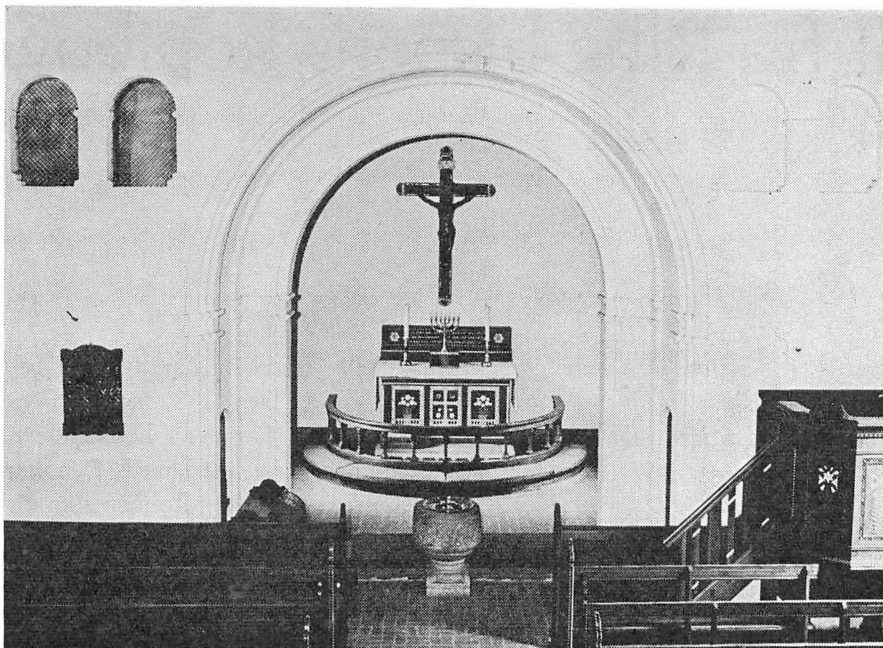
af statskirken, udvidede tyskerne den 8. juni 1874 forbudet, så danske præster heller ikke måtte betjene folk, der var trådt ud af statskirken. Fire dage senere blev det besluttet at oprette frimenigheden i Rødding.

Det tyske forbud af 8. juni, der først blev kendt senere, bevirkede, at præstevielsen ikke kunne foretages i Rødding som planlagt, men måtte flyttes til Askov, hvor Cornelius Appel blev viet til præst den 30. juli, der i forvejen var bestemt til afsløringen af en mindesten i Skibelund krat for Jac. Chr. Lindberg. Vilhelm Birkedal, der havde lovet at foretage præstevielsen i Rødding, stod ved sit løfte, selv om handlingen måtte flyttes over til den danske side af grænsen, hvilket resulterede i, at han og de andre medvirkende præster blev dømt af danske myndigheder – først ved provsteret i Holsted, siden ved landemode og højesteret –, fordi præstevielse var forbeholdt bisperne.

De tyske myndigheder blandede sig ikke i spørgsmålet om præstevielsen, men fortsatte i øvrigt deres kurs. Ved begravelser måtte der for eksempel ikke ringes med kirkeklokkerne, der måtte ikke tales og synges ved graven, og selv jordpåkastelsen måtte forrettes i hjemmet.

Det kan ikke undre, at frimenigheden under disse vilkår i lang tid kun fik beskednen tilslutning, både i Rødding og i Bovlund, hvor lærer L. B. Poulsen blev viet til præst af Cornelius Appel i 1879, men efterhånden fik frimenighederne styrke til at rejse rigtige kirker i Bovlund 1896, i Haderslev 1897, ved Sønderborg (Stenderup kirke, Sundevad) 1903, i Åbenrå 1904, i Skærbæk og Rødding 1909.

De tyske myndigheder gjorde, hvad de



*Interieur fra Stenderup frimenighedskirke.*

kunne for at forhindre denne udvikling. De lukkede de nye kirker, forbød anvendelsen af betegnelsen kirker, og de gav sig først efter årelange processer. Men ikke før efter genforeningen, da de danske menigheder kunne rykke ind i sognekirkerne, viste der sig vanskeligheder med at holde menighedslivet i gang omkring de danske frimenighedskirker.

Også Indre Mission har et hundredår at mindes i 1974. I 1874 åbnedes nemlig Diakonissestiftelsen i Flensborg. Man havde i forvejen en i Altona, men indså, at Nordslesvig ikke kunne erobres fra Altona.

Der var flere tilløb til en organiseret Indre Mission, 1857 i Holsten, 1868 i Nordslesvig, 1875 kom Landesverein für innere Mission, og endelig blev der i 1887 stiftet en selvstændig Kirkelig forening for Indre Mission i Nordslesvig med N. C. Nielsen som første formand og Hans Tonnesen som ledende kraft. Tonnesens far, Tonnes Tonnesen, flyt-

tede 1865 til Rødding fra Bastrup, der var kommet til Kongeriget, og hvor slesvig-holstenerne blev generet af de danske. På denne måde fik Hans Tonnesen sin første åndelige påvirkning fra pastor Svejstrup og hans kreds.

Tonnesens Indre Mission gav plads til både danske og tyske, men selv om retningen søgte at holde sig nationalt neutral, kom understregningen af at den nationale kamp hørte den verdslige verden til og opfordringen til lydighed over for myndighederne i praksis til at betyde en støtte til tyskheden, indtil den nationale strid trængte ind også på Indre Missions enemærker og umiddelbart før udbruddet af den første verdenskrig sprængte sammenholdet.

Også Indre Mission kom således til at levere bevis for, at det religiøse område ikke kan holdes uden for en national frihedskamp.

# Lidt fra Ribe-bispens kopibøger

AF H. K. KRISTENSEN

*Førstelærer H. K. Kristensen, Varde, giver et lille indblik i de alsidige problemer, der var henlagt til afgørelse under Ribe-bispens embede.*

I »de blandede distrikter« i det vestlige Sønderjylland havde biskoppen i Ribe et vist tilsyn med kirkelige forhold. Efter biskop J. C. Bloks egen udtalelse var Ribe bispeembede »det mest besværlige i det ganske rige.« Det skyldtes nok ikke mindst de sønderjyske sager. I det hele taget var det en noget broget virksomhed, der blev drevet på bispe- og stiftsøvrighedens kontor. Her måtte biskoppen, jævnlig sammen med stiftamtmanden, træffe afgørelse i sager, eller i alt fald udtale sig om dem, lige fra theologiske spørgsmål til forhold ved oprimerede spædbørn, præster og degnes kævlerier og især om økonomi, kirke- og skolebygningers vedligeholdelse, sindssyges anbringelse, snydagtige proprietærens og andet godtfolks fejl og undertiden fortjenester m.m. Om denne travlhed vidner Ribebispens kopibøger fra nævnte biskop Blochs tid.

Her skal fremdrages et par småting fra Vesterhavssøerne.

1: juni 1771 krævede Rentekammeret en specifikation på de kirker i Ribe stift, som tilhørte kongen. I stiftsøvrighedens svar hedder det, at når undtages købstadkirkerne ejede kongen kun kirkerne på de tre »Eylande Amrum, Vesterlands Føhr og Rømø«. Videre hedder det: »Hvad den første af disse sidstnævnte, nemlig Amrum, angår, da ydes der på landet ingen tiende. Kirken er i

skikkelig stand og har hverken beholdning eller gæld. Den 2<sup>den</sup>, nemlig Vesterlands Føhrs kirke, har det i henseende til tiende samme beskaffenhed med. Den har vel en beholdning af 210 rdl., men som kirken er i en meget brøstfældig tilstand, kan denne beholdning til reparation lettelig medgå.« Rømø kirke nyder selv sin tiende, så ingen andre dermed er benificeret. Den er i god stand og har en beholdning af 300 rdl. Sidst bemeldte 3 kirkers indtægter anvendes til deres årlige reparation og hver sin præstegårds vedligeholdelse.

Ribe, den 2<sup>den</sup> augusti 1771. T. Levetzau. I. K. Bloch.«

Biskoppen gør selv i et postscriptum opmærksom på, at svaret egentlig ikke er fyldestgørende, da det ikke nævner kirkerne i Tørning len, som er Hans Majestæt tilhørende. Det skyldes, at de var lagt under Haderslevhus amt, altså uden for Ribe stiftamtmands område, så deres regnskaber henhørte under amtmanden på Haderslevhus og under Ribe biskop.

Med »Vesterland Føhrs kirke« menes der Sct. Laurenti kirke, som lå i Vesterland-Føhr birk. Den øvrige del af øen, Østerland Føhr, havde to store kirker Sct. Nicolai og Sct. Johannes, men de hørte til hertugdømmet og lå ikke under Ribe bispedømme.

Rømø Sct. Clements kirke blev som andre kirker kongelig ved reformationen, men 1661 fik Hans Schack patronatsretten, som kronen dog fik tilbage allerede 1683, og den kom ikke mere i privat eje. Danske Kancelli udøvede selv kaldsretten.

# Grænselandsdagbog

VED FR. RUDBECK

## SYD FOR GRÆNSEN

1. maj: I Bredsted tages en ny dansk børnehave i brug til 40 børn.

3. maj: Der sker en betydelig ødelæggelse af Kovirkes østfløj, hvor store dele trues af grusgravning.

4. maj: I anledning af 50-året for, at det danske mindretal i Flensborg med 4524 stemmer valgte 7 medlemmer til Flensborg byråd, hyldes den sidst overlevende, fhv. landdagsmand Samuel Münchow.

Sydslesvigsk Forening i Flensborg by tæller i 1974 9442 medlemmer og har i årets løb optaget 198 nye medlemmer. I Flensborg blev der sidste år gennemført 332 danske arrangementer med 30.045 deltagere.

Ved Sydslesvigsk Vælgerforenings generalforsamling i Flensborg by udtaler formanden, skoleinspektør Chr. Lorenzen, at det ikke er borgerlig eller socialdemokratisk politik, SSV skal føre i Flensborg, men SSV-politik, en bred fremsynet politik til gavn for Flensborg.

Som kandidater til landdagsvalget 1975 opstilles i Flensborg by i valgkreds I skoleinspektør Chr. Lorenzen og i valgkreds II chefredaktør Karl Otto Meyer.

5. maj: En ekspertkommission under indenrigsministeriet i Bonn peger i en betænkning på, at opdelingen i 4 selvstændige landområder i forbundsrepublikkens nordlige del vil virke hindrende for en effektiv udvikling i kystregionerne. Derfor foreslås skabelsen af et forbundsland Nord bestående af Slesvig-Holsten, Hamborg, Nedersaksen og Bremen eller et forbundsland Nordøst af Slesvig-

Holsten og Hamborg plus de syd for Elben til landet Nedersaksen hørende Hamborg-oplandsområder. Bremen og resten af Nedersaksen foreslås samlet i ét forbundsland.

7. maj: I forbindelse med regeringskrisen i Bonn meddeler forbundstrafikminister Lauritz Lauritzen, at han opgiver sin topkandidatur for socialdemokratiet til landdagsvalget 1975.

Landbrugsstrukturen i Slesvig amt er ved at finde sit endelige leje, oplyses det på kredsbondeforbundets hovedudvalgsmøde. Imod en nedgang i ejendomme i 1971/72 på 150 er antallet i 1972/73 kun faldet med 45 ejendomme. I alt findes der i det gamle Slesvig amt 3240 landbrugsejendomme.

8. maj: Socialdemokratiets nye spidskandidat i Slesvig-Holsten bliver den i Flensborg 1. kreds opstillede hidtidige fraktionsleder Klaus Matthiesen.

9. maj: Sydslesvigsk Forening i det gamle Flensborg amt har i årets løb haft en medlemsfremgang på 59 til 3326. Samtidig er Tarup distrikt overført til Flensborg by. Også mødevirksomheden viser en fremgang, og ved 342 danske arrangementer samledes 15.194 deltagere.

I valgkreds III, Flensborg land, genopstilles fhv. højskoleforstander Niels Bøgh Andersen som landdagskandidat for 1975.

10. maj: Dansk Voksenundervisning i Sydslesvig gennemførte i sæsonen 1973/74 240 kurser med et samlet deltagerantal på 3358. I sæsonen 1972/73 holdtes 209 kurser med

2897 deltagere. I sidste sæson var der i alt 106 danskkurser.

11. maj: For første gang siden 1958 må landet Slesvig-Holsten notere en mindre nedgang i befolkningstallet. Pr. 1/1 74 var tallet 2.579.598, men har siden vist en svagt faldende tendens.

13. maj: Som første kredsdayspræsident for storamtet Flensborg-Slesvig vælges den hidtidige kredspræsident i Flensborg amt, gård ejer Andreas Franzen, Siversted.

Indenrigsministeriet i Kiel forelægger en ny regionsplan for Flensborgområdet, som under hensyntagen til EF's regionsplanlægning forudser en fortsat industrietablering på omkring 6000 nye arbejdspladser og 2000 arbejdspladser i andre erhverv foruden 2000 yderligere beskæftigede i turistbranchen. Flensborg skal gøres til et funktionsdygtigt overcentrum, samtidig med at udviklingen i de øvrige sydslesvigske byer fremmes, og der skal arbejdes hen mod en snævrere kontakt over grænsen.

16. maj: Bogbestanden ved de to tyske biblioteker i Flensborg var pr. 31/12 73 henholdsvis 70.207 og 87.626, mens det danske centralbiblioteks samlede bogbestand er på 119.717.

17. maj: Pigespejderhytten på Østerby mark skal fremover anvendes til lejrskoler, fritidshjem og børnehaver, da sammenslutningen af de to spejderkorps har ført til en større koncentration omkring Tydal.

20. maj: På Sydslesvigsk Forenings hovedstyrelsesmøde i Flensborg oplyses om en fornyet stigning i foreningsaktiviteten. Der er i årets løb gennemført 1463 almindelige møder med 72.628 deltagere, 63 teaterforestillinger med 18.045 deltagere, 27 koncerter med 7070 deltagere og 37 årsmøder med 4920 deltagere. I alt 1590 arrangementer

med 102.733 deltagere eller det højeste tal siden 1959/60. Sydslesvigsk Forenings medlemstal er 21.188 mod 21.268 sidste år.

Af Flensborg Handelskammers beretning fremgår, at der for tiden er registreret 45 danske håndværkssteder i kammerområdet.

25. maj: På baggrund af en foreliggende arbejdsløshedsstatistik rejser Sydslesvigsk Vælgerforening krav om flere langtidsarbejdspladser især på den sydslesvigske og holstenske vestkyst, som noterer sig for en arbejdsløshedsprocent fra 2,6 og opetter.

Flensborgs færdselssynderkartotek omfatter nu i alt 4.038 mill. navne. På et år er antallet af færdselsforseelser steget med 7,1 procent.

23. maj: På den danske kirkedag i Slesvig oplyses, at antallet af danske præster efter omlægning af enkelte embeder er reduceret til 23, men at alle embeder er besat. I 1973 udførtes 949 kirkelige handlinger mod 1013 det foregående år. Der noteres en stigning i antallet af kirkegængere fra 29.368 til 29.734. Den danske kirke i Sydslesvig tæller 5632 medlemmer.

24. maj: I Hatsted indvies kunstcentret Mikkelbjerg, som fremtidig skal danne rammen om nordiske kunststillinger.

25. maj: Sydslesvigs danske Ungdomsforeningers medlemstal er fra 8153 i 1973 steget til 8363 fordelt på 63 foreninger. Tilskudet fra tysk side er steget fra 126.114 DM til 334.688 DM. Medlemmernes egne bidrag ligger på 728.000 DM eller 72,25 DM i gennemsnit mod 589.054 DM i fjor. Skoleleder Heinrich Schultz, Garding, genvalgte som formand.

29. maj: Flensborg byråd godkender kontrakten om, at 19 ha i byens sydøstlige del stilles til rådighed for universitetsbyggeriet, som påbegyndes i 1975.

Sydslesvigsk Forening i Egernførde amt kan notere en fremgang på 101 medlemmer til 1012. Der er holdt 126 medlemsmøder og 32 dagligstuemøder i det forløbne år.

30. maj: Flensborg by har i alt 204 værts-huse og spiserestauranter og 137 drikkehal-ler. De 204 etableringer svarer til ét pr. 50 bolighuse.

Sydslesvigsk Vælgerforening i Nordfris-lands amt opstiller i valgkredsene 4–6 føl-gende landdagskandidater: gårdejer Carsten Boysen, Risum, gårdejer Peter Andresen, Kalleshave, og gårdejer Ferdinand Pauls, Ten-bøl.

31. maj: I følge en samtale, Flensborg Avis har haft med byrådsmedlemmer fra de for-skellige fraktioner, vil der ikke være flertal for at anbefale Istedløvens tilbagevenden til Flensborg.

#### NORD FOR GRÆNSEN

3. maj: Trafiktællingen viser, at Krusågræn-sen, Alssundbroen og A 10-strækningen fra grænsen til Åbenrå i 1973 ligger meget nær trafiktallene i Københavnsområdet. Der kø-erer for eksempel flere biler over Alssund-broen end over den nye Lillebæltsbro.

Studenter fra den tyske forbundsrepublik og fra Østrig aflægger et besøg hos det dan-ske mindretal i Sydslesvig og det tyske i Nordslesvig. Man nåede til den konklusion, at et forenet Europa giver mindretallene nye chancer.

4. maj: I Sønderborg har man startet en protestadresse mod nedrivningen af toldbyg-ningen ved Sønderborg havn.

7. maj: Der arbejdes med planer om etable-ning af en trækfærge over Haderslev fjord enten mellem Starup-Åstrup eller længere ude, oplyser formanden for Haderslev by-råds byplanudvalg, arkitekt Asger Sorgenfri.

80'ernes universitet i Sydvestjylland skal være en del af regionen med et primærcen-trum i Tjæreborg, mens andre forsknings-centrer skal placeres i andre lokale faciliteter såvel i by- og landzoneområder fra Holste-bro og til Gram, fremgår det af vinderpro-jektet ved idékonkurrencen om planlægnings-principper for universitetscentre.

14. maj: En hverveaktion for bladet Der Nordschleswiger gav i 5 kommuner 50 nye abonnenter. En tilsvarende aktion i 1971 i hele landsdelen gav 250 nye abonnenter.

16. maj: Højer kommune vil med et kom-munalt tilskud på 50.000 kr. bidrage til at bevare Danmarks ældste vindmølle i Højer. Den nuværende mølle er opført i 1856.

Et forsøg på at redde kystsanatoriet i Au-gustenburg må opgives. Det er umuligt at skaffe de 800.000 kr., der er nødvendige til den fortsatte drift.

17. maj: Jydske Tidende meddeler, at Cen-trums-Demokraterne ved et kommende fol-ketingsvalg kun vil gå med til opstilling af Jes Schmidt som spidskandidat i en enkelt valgkreds, Løgumklosterkredsen, mod sidst i alle valgkredse.

18. maj: For første gang i syv år er antallet af begyndere til de tyske skoler i Nordsles-vig stigende, oplyser skolekonsulent Arthur Lessow. Der er tilmeldt 138 eller 8 flere end sidste år, da de tyske skoler besøgte af i alt 1660 elever.

Ved Tyrstrup præstegård er fundet en om-kring 1500 år gammel bendolk med rune-indskrifter.

20. maj: Miljøstyrelsen går ind for, at et nyt sønderjysk storkraftværk bygges ved Ensted. Det nye kraftværk, der vil koste 900 mill. kr., ventes færdigt i 1979.

25. maj: Fremskridtspartiets folketingsmand

Kristen Poulsgaard opfordrer i et interview i Der Nordschleswiger til ophævelse af statens 5-mandsudvalg til behandling af de sydslesvigske bevillinger. Udvalget er dog samtidig blevet udvidet med en repræsentant for Fremskridtspartiet, vognmand Jørgen Thomsen, Nordborg.

Frøslev museum udvides med en særlig gendarmstue som minde om det tidligere grænsegendarmkorps og de til tyske KZ-lejre deporterede grænsegendarmere.

27. maj: Undervisnings- og kulturudvalget i Haderslev kommune afslår med henvisning til biblioteksloven at yde tilskud til det tyske bibliotek.

28. maj: Amtsborgmester Erik Jessen afviser tydeligt et samarbejde hen over grænsen med Flensborg som et slags overcentrum også for Nordslesvig. CDU i Kiel erklærer, at der må være tale om en fejltolkning. Landsregeringen i Kiel vil på ingen måde foregribe nogen som helst udvikling i planlægningsarbejdet nord for grænsen.

29. maj: Det gamle forsamlingshus »Sønderborghus« overtages efter en tvangsauktion

af Sønderborg kommune.

Skibsreder A. Lindinger tilbyder at købe havnen i Havneby på Rømø, som han ikke finder udnyttet tilstrækkeligt. Amtmand Tyge Haarlov, Tønder, mener fremdeles, at havnen har tilstrækkelige muligheder, og at dens anvendelse vil øges.

Sprogforeningen valgte på et tilsynsråds-møde gårdejer Chr. Speggers, Miang, til ny formand efter fhv. forstander J. Th. Arnfred.

30. maj: Indbyggertallet i Sønderjyllands amt var pr. 1/4 1974 i alt 243.045.

Sønderjysk Universitetsforening, som blev oprettet for at understøtte planerne om et sønderjysk universitet i Haderslev, opløses. En restkassebeholdning på 5000,- kr. stilles til rådighed for forskningshøjskolen.

I Tønder indvies den nye skorstensfejer-skole, som vil være Skandinaviens mest moderne undervisningsinstitution på dette område.

31. maj: Indenrigsminister Jacob Sørensen oplyser, at tilskudene til de tyske privatskoler uforandret vil beløbe sig til 85 pct. af omkostningerne.

---

## Sønderjysk Månedsskrift halvtreds år

Fortsat fra side 236

udvikling i vort samfund eller over den ændrede materialistisk betingede indstilling over for interessebetonet arbejde. Den før omtalte stigning fra et par tusinde til ca. 80.000 kr. i budgettet, giver heller ikke noget fingerpeg om de interesseredes indsats, for honorarerne til forfattere og redaktionssekretær er kun at ligne ved dråber i havet. Skulle Sønderjysk Månedsskrift anlægges på et merkantilt grundlag, ville budgettet skønsomt fordobles, og abonnementsprisen måtte antagelig firedobles. Under de givne betingelser må vi være lykkelige for, at der fra mange sider er vilje og evne til stede til

at yde de nødvendige tilskud. Her skal især fremhæves Dansk Kultursamfund og Sønderjyllands amtsråd. Men også de mange bidragydere, som for et yderst beskedent og ofte slet intet honorar støtter tidsskriftet med artikler, er en nødvendig forudsætning for, at det overhovedet kan eksistere.

Må jeg slutte med at udtrykke ønsket om, at der altid vil være kvinder og mænd, som er rede til at bruge tid og kræfter for at bevare og styrke Sønderjysk Månedsskrift, så det kan hævde sin plads som et af de mange udtryk, der viser vor landsdels ansigt indadtil såvel som udadtil. Chr. Stenz.

## OUGAARDS

*Boghandel*

Vi har altid det bedste af den nye og den ældre litteratur på hylderne

Haderslev - Tlf. 52 25 71

## Grænselandets liv Grænselandets sang

møder De i

### Årdske Tidende

Syd- og Sønderjyllands store blad

## Idrætshøjskolen i Sønderborg

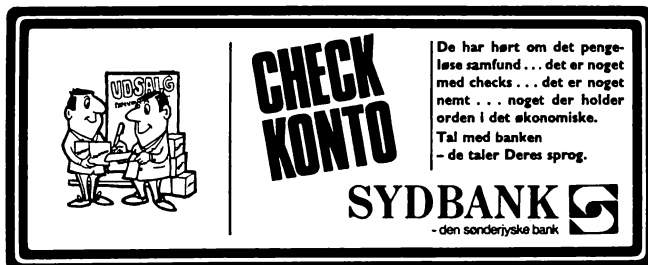
Højskole med lederuddannelse i gymnastik, boldspil, fri Idræt og svømning.

6 mdrs. vinterkursus for mænd og kvinder fra 3/10-28/3.

3 mdrs. sommerkursus for mænd og kvinder fra 3/5-28/7.

Tlf. (04) 42 18 48

Bent Brier



De har hørt om det penge-løse samfund... det er noget med checks... det er noget nemt... noget der holder orden i det økonomiske. Tal med banken - de taler Deres sprog.

**CHECK KONTO**

**SYDBANK**  
- den sønderjyske bank

Besøg  
landsdelens  
museer

## BOGTRYK . OFFSET . BOGBIND

*Th. Laursens Bogtrykkeri A/s*

Jernbanegade 8, Tønder, tlf. 72 15 50

**M. Scheumanns Klædefabrik A/S**  
Afd. for kemisk rensning TRYLIN  
Haderslev

**WINDFELD-HANSENS  
BOMULDSSPINDERIER A/S  
VEJLE**

**LØGUMKLOSTER HØJSKOLE**  
5 måneder fra januar. Korte kursus  
juni-december.  
Tlf. (04) 74 33 25.



**ANDELSBANKEN**  
Sønderjyske Afdelinger

Læs

**Dannevirke**

Sønderjyllands ældste blad

Jyllands  
Kreditforening

HADERSLEV  
TELEFON NR. (04) 52 27 25

Sønderjysk  
Tæppefabrik

A. R. Kjærby A-S  
Højer

Ladelund  
Landbrugs og Mælkeriskole  
Brørup station

A/S Sønderjysk Frøforsyning  
*Frøavl & Frøhandel*  
Aabenraa

**OVE ARKIL A/S**  
CIVILINGENIØR - ENTREPRENØR  
HADERSLEV

*Hejmdals*  
**BOGTRYKKER**  
AABENRAA TLF. (046) 2 31 32

**Spare- og Laanekassen  
for Hobro og Omegn**



**Sønderjysk Månedsskrifts adresse:**

H. P. Hanssensvej 9, Haderslev, tlf. (04) 52 17 37.

Redaktørernes adresser:

Viceskoleinspektør W. Christiansen, Brorsonsvej 37, Tønder,  
tlf. (04) 72 18 78.Viceskoleinspektør Chr. Stenz, Tøndervej 173, Abenrå,  
tlf. (04) 62 14 50.

Cand. polit. Inger Bjørn Svensson, H. P. Hanssensvej 9, Haderslev.

Ekspedition: Historisk Samfund for Sønderjylland. Landsarkivet.

6200 Abenrå. Tlf. (04) 62 46 83. Giro 4 26 82.

Tryk: Th. Laursens Bogtrykkeri a-s, Tønder.

# HADERSLEV BANK

AKTIESELSKAB

**Selskabs- og udflugtskørsel**

Ruteautomobil-Aktieselskabet

for Haderslev Amt og By

Haderslev, tlf. (04) 52 38 55

**Morsø Støbegods**

Aktieselskabet

N. A. Christensen &amp; Co.

Kongelig Hofleverandør

NYKØBING MORS

**HØJST ANTIK**Brødgade 4, Øster-Højst (14 km nord-  
øst for Tønder).

Sønderjyske antikviteter sælges.

E. Lund Christensen, Brødgade 4,  
6254 Øster-Højst. Tlf. (04) 74 51 36.**DANEBOD HØJSKOLE - ALS**

3 mdr. sommer-, 5 mdr. vinterskole

Tlf. (04) 46 41 12

Gunnar Rasmussen

# TRY

## HØJSKOLE

9330  
Dronninglund  
Sygeplejehøjskole**SØNDERBORG HANDELSKOLE**Handelsgymnasium - Handelshøjskole-  
afdeling

Sdr. Landevej 30 - Tlf. (04) 42 55 25

**TØNDER STATSEMINARIUM**

Grønlandsseminariet

Tilmelding for 1973/74 helst inden

1. maj, senest 30. juni.

Telf. (04) 72 12 30

## De fleste ta'r os for pengenes skyld

I Sparekassen træffer De folk med økonomi som speciale.

Fagfolk, som ved, hvordan man får noget ud af pengene, og som gerne vil hjælpe

Dem til en god handel. Det kalder vi Sparekassens Økonomi-service.

Tal med Sparekassen, før De handler. Uanset om det gælder køb og salg af værdipapirer, eget hus eller bare almindelige daglige økonomiske spørgsmål.

**De er altid velkommen.****Økonomiservice -**

Spørg

**SPAREKASSEN**

# GRAM

## KØLEANLÆG

**BRØDRENE GRAM 1/2 • VOJENS**