



Dette værk er downloadet fra Danskernes Historie Online

Danskernes Historie Online er Danmarks største digitaliseringsprojekt af litteratur inden for emner som personalhistorie, lokalhistorie og slægtsforskning. Biblioteket hører under den almennyttige forening Danske Slægtsforskere. Vi bevarer vores fælles kulturarv, digitaliserer den og stiller den til rådighed for alle interesserede.

Støt Danskernes Historie Online - Bliv sponsor

Som sponsor i biblioteket opnår du en række fordele. Læs mere om fordele og sponsorat her: <https://slaegtsbibliotek.dk/sponsorat>

Ophavsret

Biblioteket indeholder værker både med og uden ophavsret. For værker, som er omfattet af ophavsret, må PDF-filen kun benyttes til personligt brug.

Links

Slægtsforskeres Bibliotek: <https://slaegtsbibliotek.dk>

Danske Slægtsforskere: <https://slaegt.dk>



RYTTERSKOLEN

Medlemsblad for

KARLEBO LOKALHISTORISKE FORENING

5. årgang nr. 3 - Efterår 2011



Inger Barker Jørgensen modtager blomster fra formanden i anledning af præsentationen af hendes erindringsbog "Født i Rytterskolen"



Karlebo Lokalhistoriske Forening's medlemsblad

RYTTERSKOLEN

udkommer 4 gange årligt og udsendes bl.a. til
foreningens medlemmer.

Forsiden:

Lørdag den 27. august præsenterede
Karlebo Lokalhistoriske Forening en ny
erindringsbog, nemlig Inger Barker Jørgen-
sens bog »Født i Rytterskolen«. side 13

Indholdsfortegnelse:

Formanden har ordet	side 3
Bådelaugets flydebro	side 4
Tysk befæstningsanlæg	side 7
Bogpræsentation på museet	side 13
Spørgekassen	side 14
Vidste du	side 18
De sidste foredrag i 2011	side 19
Sidste frist	side 20

Redaktør:

Niels Storgaard Simonsen
Fasanvænget 531, - 2980 Kokkedal
Tlf. 4914 4163
og 2341 54 40
karlebo.lokalhist.forening@email.dk

Grafik og illustration

Per Eckart Hansen
Mariehøj 453 - 2990 Nivå
Tlf.: 2947 5355
webmaster@lokalhistorisk-museum.dk

Foreningens hjemmeside:

www.karlebo-lokalhistoriske-forening.dk

Tryk: 500 eksemplarer

Deadline for bidrag til næste udgave af medlemsbladet er 6. november.

Eftertryk er tilladt efter aftale med redaktøren.

Bladets navn, Rytterskolen, stammer fra den bygning, hvor Fredensborg Lokalhistoriske Museum i Avderød holder til. Bygningen har siden 1976 desuden været hjemsted for Karlebo Lokalhistoriske Forening. Bygningen blev opført 1723 som en af 241 skoler, der alle byggedes helt ens i landets 12 såkaldte rytterdistrikter, hvor der skulle oprettes et antal ryttereskadroner.

Derfor kaldes de "rytterskoler", men af datiden belv de formelt kaldt "de kongelige skoler i rytterdistrikterne", fordi kongen, d.v.s. staten, byggede skolerne.

Bygningen har således rummet den tidligere Karlebo Kommunes ældste skole og fungerede som skole i 200 år indtil 1923, hvor den overgik til boligformål. Her holdt også det første demokratisk valgte folkestyre i Karlebos historie, sogneforstanderskabet, sit konstituerende møde, 11. januar 1842.



Formanden har ordet

Stigende interesse for lokalhistorien - også hos de unge.

Det hedder sig ofte, at interessen for historie ikke er særlig stor. Og mange forklaringer herpå bliver givet, f.eks. for lidt undervisning i faget historie i folkeskolen og andre undervisningsinstitutioner. Eller, at den teknologiske udvikling skulle gøre nutidsmennesket nærmest overmodigt og få det til at føle sig som "skaberen af verden", uden nogen sammenhæng med fortiden. Der er næppe tvivl om, at den daglige tilværelse med arbejde, familie og fritid gør, at det kan være svært at få tid til at beskæftige sig med fortiden, d.v.s. den historie, som jo er den helt uundgåelige forudsætning for livet i dag, selv om vi ikke tænker over det.

Vi i bestyrelsen vil nu slet ikke istemme noget jammerkor over tingenes tilstand. Tværtimod er vi ganske optimistiske på lokalhistoriens vegne.

Faktisk oplever vi en stigende interesse for den lokalhistorie, det er vores opgave at formidle. Dels gennem foredrag, byvandring, bogudgivelser samt vore mange andre tilbud. Og dels gennem udstillingsvirksomheden på Fredensborg Lokalhistoriske Museum. Det ses bl.a. også af, at hvor vi for fire år siden havde 186 medlemmer, så har vi i dag næsten 500 medlemmer. Hvad der her gør os særligt optimistiske er, at adskillige af vore mange nye medlemmer har en alder, der er noget lavere end os lidt aldersstegne medlemmers. Unge og yngre mennesker viser faktisk, at også de har en seriøs interesse for lokalhistorien.

For nylig bad nogle 30-årige, der engang havde været elever på Niverød-gårdskolen, mig om en byvandring i Niverød. Det var en dejlig oplevelse og inden længe skal jeg fortælle nogle 11-årige spejdere om, hvordan livet engang udfoldede sig i Nivå. Og på museet har vi haft børnefødselsdage, med rundvisning og »skolegang« i vores historiske skolestue.

Med venlig lokalhistorisk hilsen
Niels Storgaard Simonsen
Formand



Bådelaugets flydebro var første del af havnen

Afsnit 2 af en fortælling om Nivå Strandparks tilblivelse

skrevet af Merete Carstens, Svend P. Andersen, Børge Neerdal, alle med tidl. ansættelse i Karlebo Kommune

Her følger en sommerhistorie om anlæg af bådebro A-B-C samt indvielse af Første Anlægsetape:

4. juni 1980 trådte den tinglyste lokalplan i kraft, hvorved strandparkarealet overførtes til byzone. Ministeriet for offentlige arbejder havde før da meddelt principiel tilladelse til anlæg af dette maritimt-rekreative projekt under forudsætning af at »Byrådet erhverver ejendomsretten til de berørte kystarealer, som skal have en ikke-erhvervsbetonet almen karakter«. 27. juni 1980 udstedte ministeriet med nærmere anførte bemærkninger en tilladelse til udfærdigelse af detailprojekt.

Byrådet igangsatte umiddelbart herefter forhandlinger om køb af strandparkareal, i alt 398.099 m² af matr.nr. 11a, Niverød by, Karlebo sogn. I januar 1982 fremsendte Naturfredningsnævnet samtykke til anlæg af fritidshavn i den stormbeskyttede "Søgraven", gerne udført som vinterarbejde.

Byrådet rekvirerede omgående 17.2.1982 oplæg til plan over udførelse af havneanlæg og strand i etaper. Et sådant forelå den 2. juni til høring og til behandling i udvalg og byråd. Allerede den 30. august blev der talt for udsættelse indtil videre af det østre havnebassin ud i Øresund. Kystlinien er derved ikke brudt, så strandparken har hidtil ikke belastet Nivåbugtens

blide landskabstræk og natur. Bro A er benævnt Første Anlægsetape. Dette arbejde startede oprindeligt ved at Nivå Bådelaug i februar 1983 ansøgte om tilladelse til at udlægge en flydebro med betonpontoner på det i lokalplanen beskrevne sted i havnebassinet. Pontoner bruges sædvanligvis i velbeskyttede havne eller søer. Byrådet overtog imidlertid leverandørtilbuddet og vedtog 15.2.1984 en anlægsbevilling, stor kr. 625.000 som udgiftsdækning for placering af 174m-broen med knæk. Den havde været med på en bådudstilling i Ishøj, og der blev den købt som beset og i tre dele slæbt udenom Hovedstaden nordpå i Øresund og ind i Nivå Havn til samling og montering. Broen blev i strålende sol og i overværelse af rigtig mange tilskuere indviet søndag 26. april 1984. Fra talerstolen rekapituleredes det hidtidige udbygningsforløb, ligesom forventninger til overholdelse af tidsfrister for forestående anlægsarbejder blev udtrykt med mange optimistiske ord. Alt i alt en herlig dag med god stemning, interessesnak, livlig orkestermusik og efterfølgende hyggelig standerhejsning hos Nivå Bådelaug.

Samtidig fortsatte de nu gennem tre år stedfundne forhandlinger om køb af det privatejede sø-areal til kommunalt formål. De sluttede først i 1996 (herom senere) selv om kommunen faktisk overtog administrationen af området i marts 1983. Men for bådejere stod tiden ikke stille. Kommunens eje skulle også omfatte en bro B og en bro C uanset disse slet ikke var optaget i den af Byrådet vedtagne samt af kompetente myndigheder godkendte lokalplan. Disse to bådebroer var imidlertid brugerønsket, og de har da også deres helt egne historier:

Bro B opstod som idè under byrådets fremlæggelse den 1.9. til 3.11.1978 af forslag til lokalplan. Overfredningsnævnet havde nemlig på samme tid udstedt kortvarig dispensation til Nivå Bådelaug om etablering midlertidigt af oplagsplads på vand til 30 kølbåde på den kommunalt nordlige del af det privatejede havnebassin (Søgraven), suppleret med pladser til 40 optimistjoller på svaj. Kommunen kunne samtidig overtage den årlige forårsudbygning af sejlrenden ud til Øresund.

Medlemmer af bådelaugets opsatte da i bededagsferien 1979 uden støj udadtil en bådebro parallelt med den kommunalt ejede tange langs den nordlige sognegrænse. Om man overhovedet havde fået kommunens

tilladelse hertil skal være usagt, men formanden for Lauget (Knud Erik Søndergaard) husker til gengæld hvor heldig man var med sol og forårsvejr i disse tre feriedøgn. Arbejdet var nemlig nøje forberedt. Der var i al stilfærdighed købt træ i Grib Skov, som i Nivå's daværende Reimers Trælasthandel blev omformet til pæle og brædder og derefter kørt til den nordlige bred. Uden nogen bygningstegning eller -stempel eller myndighedstilsyn overhovedet, men med lånt rambuk og masser af engageret frivillig arbejdskraft blev der uden pauser arbejdet på opgaven i alle lyse timer i de 3 døgn. Bådelaugets fritidsbyggede simpelthen en bådebro på kommunens sø-vand!

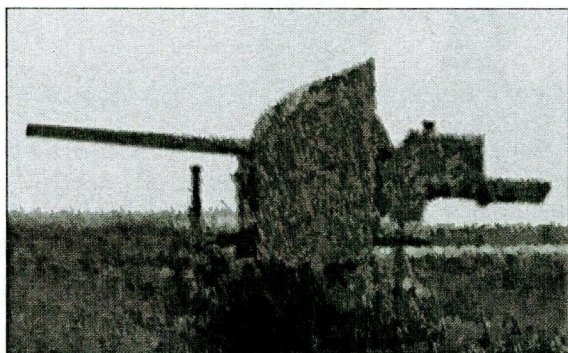
Bro B var og er et midlertidigt anlæg, som dog i 1982 blev tilladt forlænget med 20 m, hvorved der blev skabt plads til yderligere 8 kølbåde. Året efter solgte bådelaugets hele broen til kommunen for kr. 112.500. Herefter fulgte årlige drøftelser om broens manglende tilhør til lokalplanen, alt imens den i slutningen af 1990'erne var blevet så medtaget, at den visse steder kunne være farlig at betræde. Reelt var broen i årenes forløb kun blevet vedligeholdt nødtørftigt, og den overholdt såvidt erindret ikke myndighedernes krav til bæreevne.

Byrådet vedtog da i 1998 og 1999 efter nabohøring at istandsætte/udskifte agterfortøjningspæle, dækbrædder og landfæste til gangstien, således at den kunne være i funktions- og sikkerhedsmæssig forsvarlig stand som en bådebro med længde 177m. Udgifterne hertil androg kr. 330.000. Kystinspektoret og det daværende Amt var indforstået hermed!

Bro C var indledningsvist en række mangeårigt privatudlejede fortøjningspæle ved den vestlige bred langs Strandvejen. Betegnelsen "bøjepladser" hidrørte fra disse mini-bådpladser agterfortøjningsbøjer. Enkelte mangeårige brugere havde efterhånden lagt landgangsplanker fra fortøjningspæl ind i vejskråningen. Medens det øvrige havnebassin efterhånden blev som en marina med nyanlagte broer, pæle, moler m.v. som anført i lokalplanen, så havde lejerne af bøjepladserne på et tidligt tidspunkt pointeret, at der også i deres del af havnen var behov for modernisering. Som brugere betalte også de årlig bådpladsleje samt bidrag til havnens tilblivelse, selv om bådpladserne ligesom Bro B overhovedet ikke var skitseret i lokalplanen.

I 1994 godkendte disse bådpladslejere da positivt et forslag til en midlertidig 2m bred bådebro i gode og holdbare materialer. Broen med længde 192m blev i bassinets nordvestlige hjørne tilsluttet Bro B. I sin konstruktion blev den ikke forankret til skråningen langs Strandvejen. Brobyggeriet fandt sted i efteråret 1996, udgift kr. 315.000. Agterfortøjningspæle blev nedrammet i foråret 1997. Naboaccept og tilladelse hos overordnede myndigheder var indhentet forinden. Det blev fastslået dog, at bro C ikke må betegnes som kapacitetsudvidelse i lokalplanen for Nivå Strandpark. Sådan!

4/508 MAA , Tysk befæstningsanlæg i Nivå



Af tidl. kordegn i
Karlebo Sogn,
Palle K.W. Cranil

Efter at miljøministeriet i 1990 udgav en statusrapport med titlen "Befæstningsanlæg i Danmark 1858-1945" herunder tyske befæstningsanlæg, fandt jeg det interessant, at der også i Karlebo kommune forefandt angivelse af henholdsvis et marinekystbatteri og en marineradarstilling beliggende i Nivå.

Med stor hjælp fra lokalhistoriker nu afdøde Palle Sørensen (PS) i Vejenbrød, som naturligvis havde interesseret sig for dette emne, modtog jeg en del ubehandlet materiale.

Sammen med dette uvurderlige materiale hovedsageligt indhøstet gennem Kgl. Ganisonsbibliotek (1979-80), blev dette materiale suppleret med materiale fra den polsk-engelske efterretnings-tjeneste 1940-45, yderligere tilgået billedmateriale fra arkitekt Allan Just Møller i Hørsholm. Endvidere materiale om selve bestykningen af disse stillinger og, sidst men ikke mindst, øjenvidneskildring fra selve prøveskydningsøjeblikket.

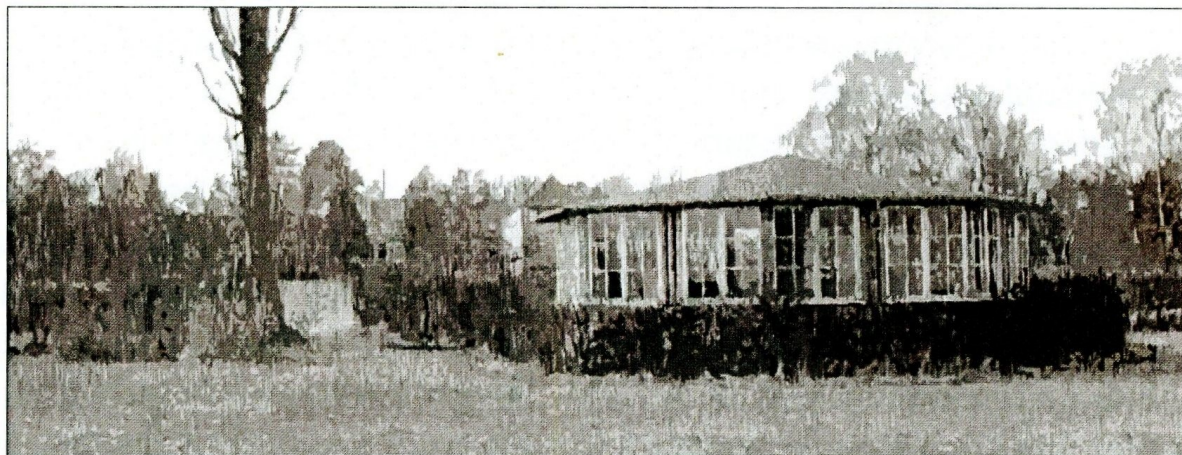
Forfatteren og lokalhistorikeren Dines Bogø har efterfølgende også suppleret med fotomateriale, som jeg vil sige ham tak for.

Påbegyndelsen af udbygningen af kystbefæstninger i Danmark langs de vest- og nordjyske kyster fandt sted i sommeren 1942 og tog virkelig fart i efteråret 1943. På vest- og nordkysten ud mod Vesterhavet var der tale om 23 hærkystbatterier og 16 marinekystbatterier.

Ved de allieredes invasion i Frankrig i juni 1944 var invasionsforsvaret i Danmark langt fra færdigt. Fra sommeren/efteråret 1944 og fremefter gjorde den tyske marine opmærksom på faren for en invasion i Skagerrak og Kattegat med fare for vestallieret indtrængen gennem sundet og bælteerne til Østersøen for dermed at hindre tyske sejlads til Norge samt tysk ubådstrafik.

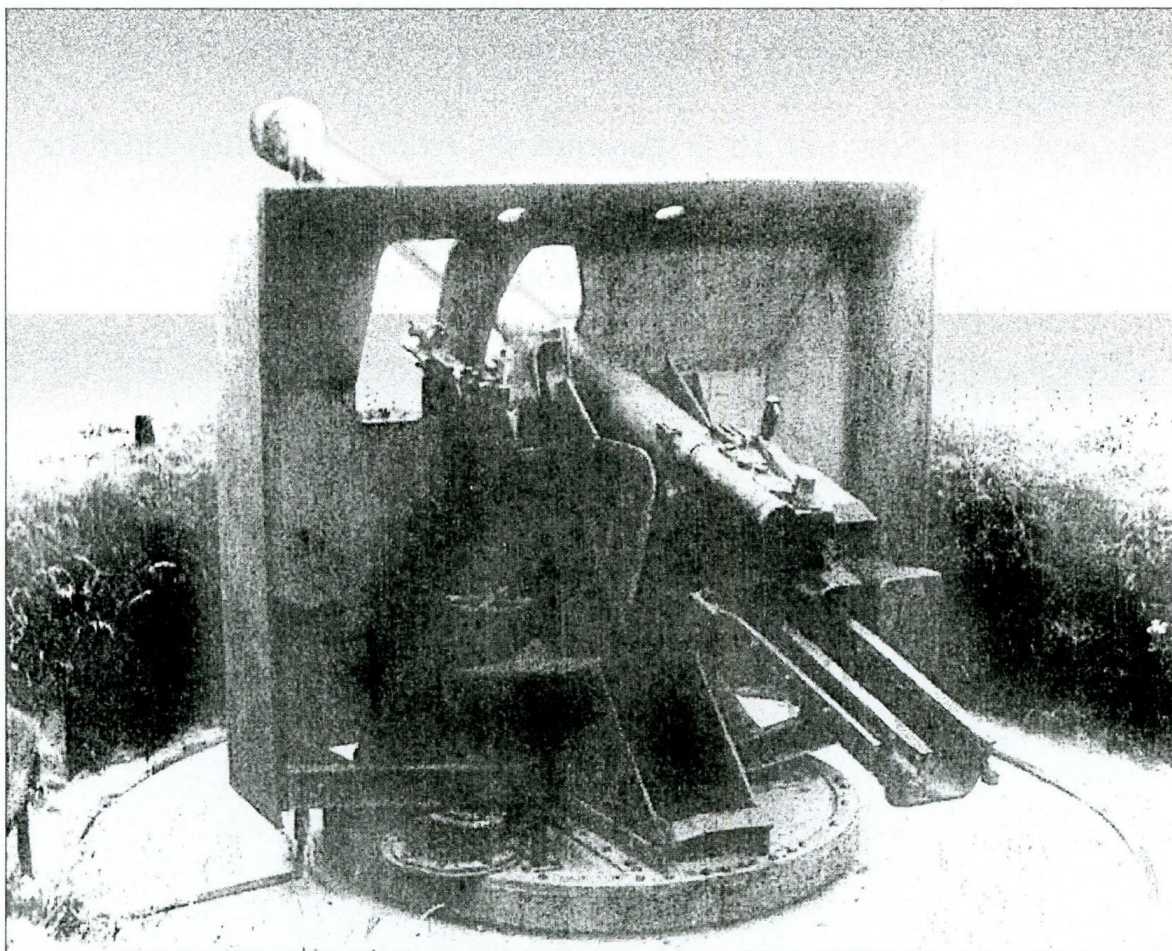
Fra efteråret 1944 opstilledes 23 marinekystbatterier (MKB) på den jyske østkyst fra Skagen til Fredericia; 3 MKB på Fyn og 12 MKB på Sjælland ud imod Kattegat og endelig 1 MKB på sydspidsen af Falster og 1 MKB på Dueodde. Af de 12 MKB på Sjælland var der planlagt et opstillet i Nivå, der skulle omfatte 4 kanonstillinger med tilhørende bunkers og løbegrave. Selve batteriet i Nivå benævntes 4/508 MAA – 4. batteri af 508, der står for Gilleleje Hauptquartier (Marine Artilleri Abteilung).

De eneste synlige reminiscenser fra disse tyske arbejder i Nivå, er marine-radarstillingen i form af et støbt nærmest 8-kantet kampestensfundament. Fundamentet er beliggende i haven ned mod strandkanten til ejendommen Strandvejen 352 - Kokkedal (Strandhuse).



Ovenpå dette fundament er der i dag anbragt et havelysthus. Ejendommen tilhører i dag den katolske Sct. Josephs-orden. Under krigen hed ejendommen "Karlsvang", i dag hedder den "Stella Matutin"-Bygningen – nuværende Strandvejen 356 (dengang arbejderbolig under Lyngbækgård) blev beslaglagt af den tyske Kriegsmarine og anvendt som kommandocenter for batteriet.

Øverst ansvarlige for det samlede tyske kystforsvar var Seekommandant Dänische Inseln, som opholdt sig på Hotel Phønix i Bredgade.



4/508 MAA-Nivaa var oprindeligt planlagt bestykket med 4 stk. 8,8 cm FLAK-kanoner. Man havde i marts 1943 udarbejdet kampforskrifter i anvendelse af disse 88 mm FLAK i kystforsvaret.

Der var udarbejdet forskellige typer af disse kanoner. Vi ved ikke hvilken af disse typer der var planlagt opstillet i Nivå, men formålet var, at allierede orlogsfartøjer/og eller land-gangsfartøjer skulle kunne træffes allerede ved indsejlingen mellem Helsingør og Helsingborg, der ligger i en afstand i lufline på ca. 15 km fra Nivåbatteriet.

Kanonen blev imidlertid aldrig opstillet. Kun en af denne type 88 mm FLAK-kanon blev opstillet i Nordsjælland og det var på den nordligste af Kronborgs bastioner.

Efterretningsnotater samt fotografi viser den eneste opstillede kanon en 7,5 cm PAK 40 M. En marineudgave af hærens standard panserværnskanon monteret i en skibsaftutage.

Kanonen blev oprindeligt anvendt som bevæbning på mindre marinefartøjer, men fra 1944 også anvendt som kystartilleri. Kanonerne blev i denne funktion opstillet på åbne betonbriske og forsynet med et 10mm panserskjold.

Øjenvidnet PS, der var 16 år gammel var vidne til prøveskydningen af den første og eneste opstillede 75mm PAK som fandt sted i den sydligst placerede stilling. PS husker også hvordan udgravningerne var foretaget. De ses på billedet herunder.



Når markområdet, hvor disse stillinger var placeret er inde i en tørkeperiode antydes 3 af placeringerne tydeligt på de "dræned" jordstykker specielt den sydligste stilling NØ for pkt.16.

Området fandtes ikke interessant af de danske myndigheder, hvorfor de gravede stillinger blev opfyldt med murbrokker og jævnet med jord og muld, så der kunne dyrkes på arealet.

Stillingerne er gravet ind i det man kalder den militære krete (se billedet side 10), altså den nedre del af en forskråning. Standpladsen (brisken) bestod af primitive jernbanesveller indstøbt i beton.

PS var som nævnt vidne til prøveskydningen.

Historien er således fortalt:

PS boede dengang med sine forældre på "Karlsvang". På selve prøveafskydningsdagen befandt PS sig på Strandvejen ud for Jutta Kolinds have – nuværende Strandvejen 361-365. Strandvejen var afspærret med pigtråd.

PS iagttog følgende:

"En marinesoldat standser al trafik i nordgående retning herunder en lastbil med en halvberuset chauffør og passager. Føreren og medpassageren protesterer overfor værnemagtsoldaten og fortæller ham, at de skal til Helsingør og har ikke tid til at standse her. Soldaten svarer, at det bliver de nødt til, fordi en kanon skal prøveafskydes.

Prøveafskydningen finder sted med 2 afgivne skud og kanonen vælter. På PS's spørgsmål om hvorfor den væltede svarer værnemagtsoldaten, "at det var en vital del der fejlede".

En vital del kan i sådan en situation være mange ting, men det konstateredes at brisken var revnet og dermed fundamentet ødelagt.

Området var i marts 1945 blevet besøgt af Oberbefehlshaber Dänemark generaloberst Georg Lindemann, der ikke fandt stillingerne egnet til militært forsvar og ønskede dem dækket til. Selve prøveafskydnings-tidspunktet fandt sted iflg. PS sidst i efteråret 1944, i en engelsk efterretningsrapport tidligt i 1945. Jeg hælder til det sidste altså før generalens besøg.

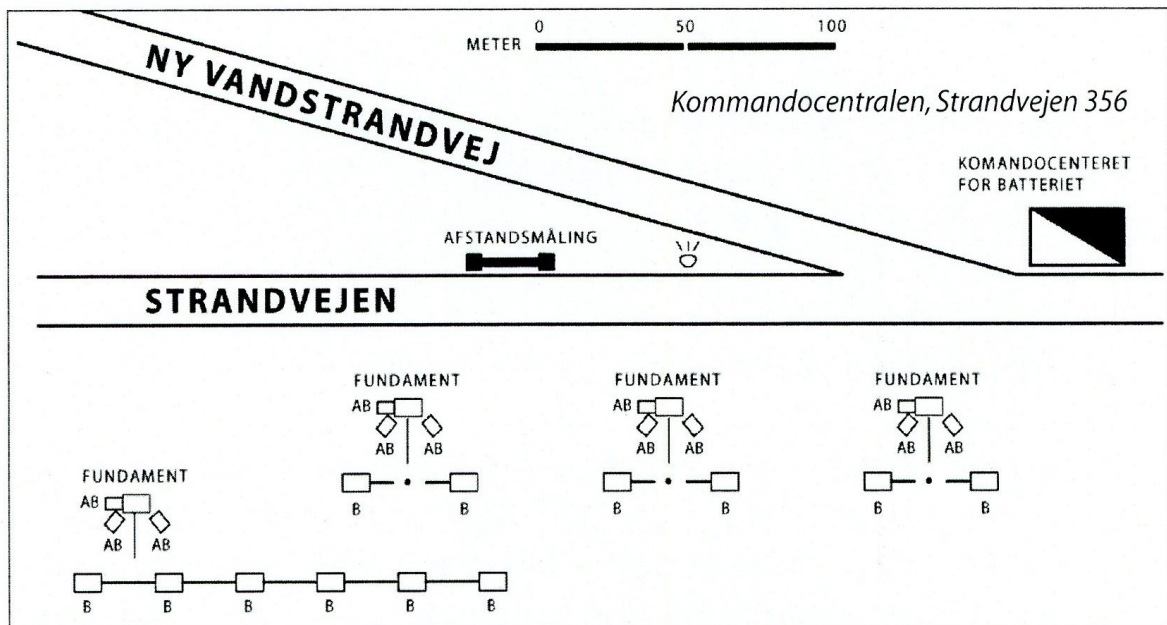
Om det efterretningsmæssige kan jeg sige.

I Nivå fandtes en familie Markowski, der havde tilknytning til teglværket og Nivaagaard. I mange byer, hvor der var polakker som dansk arbejdskraft, var der etableret en 3-4 pålidelige folk, der dels påtog sig at hjælpe deserterede polakker i tysk tjeneste til flugt til Sverige og dels påtog sig rene

efterretningsopgaver (se tegning). Samtidig foretog danske efterretningsfolk fra det nedlagte forsvar (aug.43) notater over tyske aktiviteter, således at Generalkommandoen allerede 12.maj 1945 (altså 8 dage efter befrielsen) kunne skrive en rapport over samtlige tyske befæstningsarbejder herunder batteriet i Nivå.

Denne rapport blev suppleret i efteråret 1945 med en yderligere dansk og en engelsk rapport (dec. 1945), om arealerne kunne have nogen dansk militær betydning og om arealerne kunne frigives for anvendelse af de berørte jordbesiddere. Nivåbatteriets areal tilhørte konsul Jens Olsen, Lyngebækgård.

Området blev således tildækket i det sene efterår 1945, og en skønne dag vil de tørkeramte kystbefæstningsarbejder blive genstand for arkæologiske udgravninger. Måske!



Kildeangivelser:

Palle Sørensen, lokalhistoriker:

Befæstningsanlæg i Danmark 1858-1945-Miljøministeriet 1990.

Georg Nellemann:

For Danmarks frihed og Polens ære - Frihedsmuseets venners årsskrift 1989.

Generalkommandoen - Hærens efterretningstjeneste, 12.5.45 m.bilag.

Skr. 8. marts 1946 fra Kommissionen til besigtigelse af Kystbefæstningsanlæg.

Seacoast Artillery Installations i Danmark 20.december 1945.

Henvisning: Dines Bogø; www.din-bog.dk/niva

Dragør, den 26.april 2011

Bogpræsentation på museet



Lørdag den 27. august præsenterede Karlebo Lokalhistoriske Forening en ny erindringsbog, nemlig Inger Barker Jørgensens bog "Født i Rytter-skolen". Her beretter hun om sin opvækst som lærerdatter i Avderød i 1920-erne og 1930-erne.

Præsentationen forgik på Fredensborg Lokalhistoriske Museum i Avderød, som i sin tid var hendes hjem, og hvor hun blev født i 1927.



Det blev en festlig begivenhed.

Efter, at formanden, Niels Storgaard Simonsen, havde budt velkommen og bl.a takket forfatteren og redaktøren Benno Arndt for deres store indsats, stod rigtig mange i kø for at få deres bog signeret af Inger Barker Jørgensen.



En del af de 60 fremmødte var fra egnen og det blev derfor også til mange udvekslinger af gamle minder. Da klokken var 16 kunne en træt, men også glad Inger Barker Jørgensen sige farvel efter at have signeret ikke mindre 75 af sine bøger.

Bogen udleveredes gratis til de fremmødte medlemmer, men mange købte også bogen for at forære den til familie og venner.

Spørgekassen ?

Skolevej i Kokkedal

- og noget om veje og stier.

af Jens Erik Christiansen



En af 'Rytterskolen's læsere, Gert Jessen i Nivå, har spurgt om, hvorfor en lille, blind vej i Kokkedal hedder Skolevej? Der har, så vidt han ved, aldrig ligget en skole i det område.

For at komme frem til et muligt svar, er det nødvendig først at gå en (lang) omvej og se på de to betegnelser for færdselsårer: vej og sti. For dem begge gælder, at deres forløb i vore dage bliver planlagt. Men tidligere blev veje som oftest dannet over tid af den færdsel, der naturlig valgte, hvor det var bedst og nemmest at køre med vogne; derfor deres ofte kurvede forløb.

Naturligvis benyttede gående og ridende også vejene, men hvor disse trafikanter kunne se en fordel ved at skyde genvej hen over, hvad, vi må tro, var uopdyrket terræn, opstod der stier. Et fænomen, der stadig kan iagttages mange steder, om end de nu er af relativt kortere udstrækning.

Vejene har ofte fået navn efter lokale institutioner, kirke, skole o.a., eller efter virksomheder, der ligger eller tidligere lå på dem. I Nivå-området gælder det således Nivå Kirkevej, Teglværksvej, der fører til det nedlagte Nivaagaard Teglværk med Ringovnen, samt Møllevvej, hvor der har ligget ikke mindre end to møller; den delvist bevarede vandmølle, og en vindmølle på bakken vest for denne.

De gamle stinavne, kan derimod fortælle os noget om, hvem der anvendte stien. Som regel var det en genvej, der blev benyttet, når nogen skulle til og fra en skole eller en kirke. Men hvor det har været muligt, er de tillige blevet benyttet af postbudene, først de gående, senere de cyklende. Der har formentlig tidligere eksisteret adskillige sådanne 'smutveje', men de er nu forsvundne.

Et enkelt gammelt stinavn er bevaret, nemlig Kirkesti, der fører fra Møllevvej lige vest for vandmøllen og til Kongevejen, hvor Løvbjerggårdsvej, der



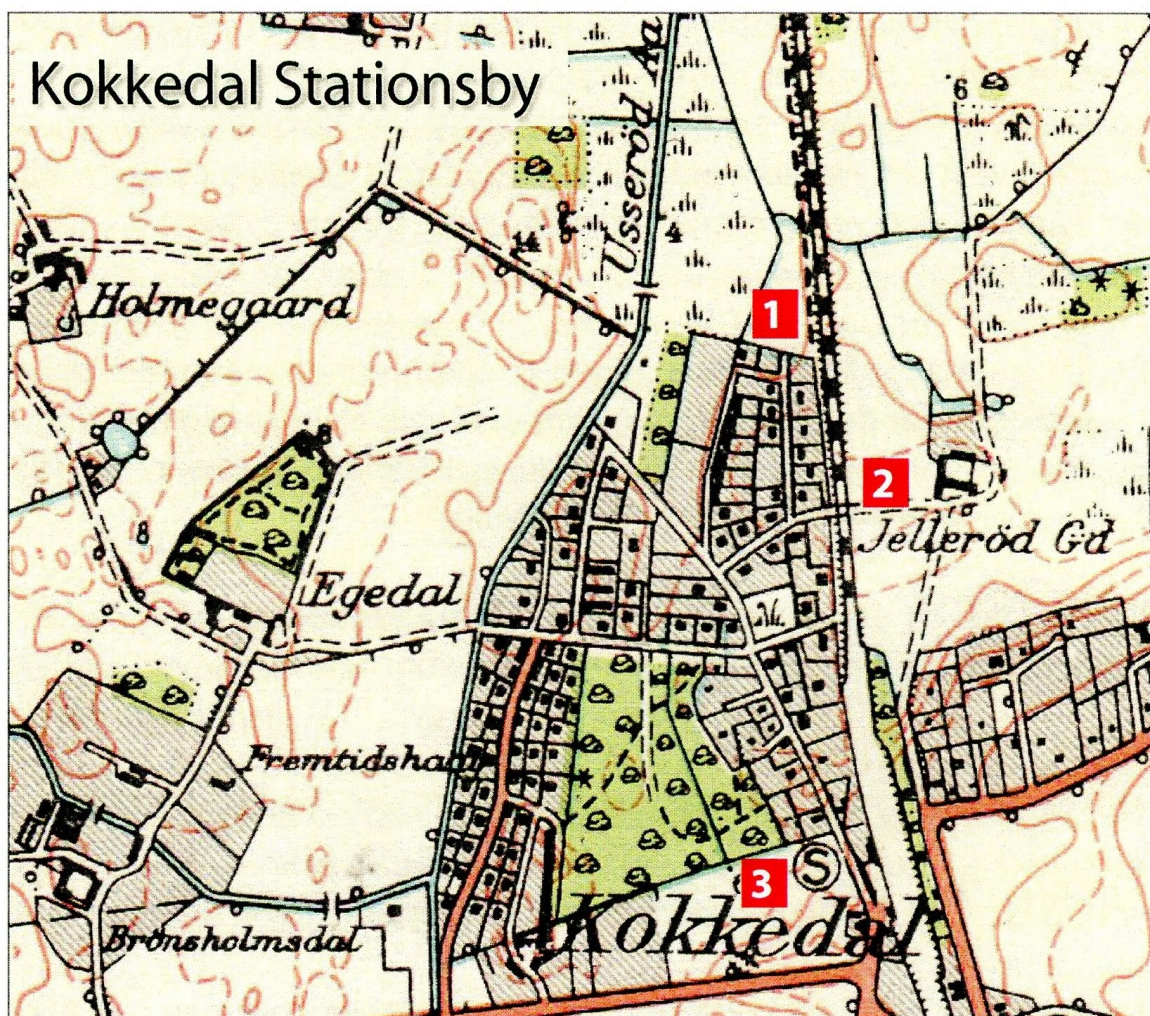
tidligere var en del af Vejenbrødvej, udmunder. Busstoppestedet ud for hedder Kirkesti. Stien er dog ikke, som man umiddelbart kunne tro, opstået i forbindelse med byggeriet af Nivå Kirke. Som det fremgår af fig. 1, der er udsnit fra et kort fra slutningen af 1800-tallet, eksisterede stien før kirken stod færdig i 1910. Der kan ikke være tvivl om at nivåborgerne har anvendt stien som genvej, når de skulle til kirken i Karlebo, sognets dengang eneste. Og børnene har brugt den, når de skulle til skole, først 'Rytterskolen' i Avderød senere til skolen i Vejenbrød. At trafikken efter 1910 gik den modsatte vej, fra Vejenbrød til Nivå Kirke, og det muligvis først er her navnet er opstået, er en anden sag.

I Karlebo by findes også en sådan genvej, nemlig den sti, der går langs Bassebækken fra det sted hvor Kirkeltevej munder ud i Avderødvej og ned til Karlebovej. (Se fig. 2.) Den er ganske givet trampet af børn og kirkegængere fra Kirkelte, der skulle til skolen eller til kirken. [Hvis denne sti kaldes noget lokalt, hører jeg gerne om det.]

Endelig antyder navnet Kirkestigård på den vestligste gård i Brønsholm, at der engang kan have gået en sti over gårdens marker, som landsbyens beboerne benyttede, når de på apostlenes heste skulle til Karlebo Kirke. Men et egentlig stiforløb har jeg hidtil ikke kunnet finde på gamle kort.

Men tilbage til Skolevej i Kokkedal. Hvis ovenstående mønster for dannelse af vejnavne også er fulgt her, så skulle der jo have ligget en skole på eller nær vejen. Men det har aldrig været tilfældet, som Gert Jessen er inde på. Jeg vil vove mig frem med en forklaring på navnet; men det skal straks siges, at jeg ikke har nogen dokumentation for den. Det begynder med Jellerødgaard. På et kort fra ca. 1860, dvs. før Kystbanen blev anlagt, er der afsat en 'fodsti', som det bliver betegnet, fra Jellerødgaard og mod nord til Ullerødvej. Denne sti må være benyttet af børnene på gården, når de skulle i skole i Vejenbrød. Fra Ullerødvej kunne de via en markvej forbi Græstedgaard komme til Møllevej. Markvejens forløb er stort set bevaret, men er nu en asfalteret gang- og cykelsti.

Da Kystbanen blev anlagt i 1890'erne kom gårdens jorder til at ligge på begge sider af banen, og der blev derfor etableret en overkørsel, der lå ud for, hvor Skolevej nu ender. I dag vil man lede forgæves efter denne overkørsel, men jeg husker den som forsynet med et par store jernlåger,



1. Skolevej. 2. Kokkedal Stationsvej. 3. Kokkedal Station. (Målebordsblad, rettet 1956.)

der skulle åbnes for kørende trafik, mens gående kunne benytte en lille karrusel. På kortet ses overkørslen (nr. 2 på kortet) umiddelbart vest for gården. Her fra og mod nord langs banen går en sti (stiplet linje), der ender ved Ullerødvej. Det første meget smalle stykke af stien, der ligger helt tæt på jernbanen, kan stadig følges. Det er min antagelse, at børnene på Jellerødgaard har valgt at gå ad /danne denne sti, når de skulle i skole, først i Vejenbrød (til 1910) og derefter på Møllevvej (til 1956). Den førnævnte sti er i hvert fald ikke med på nyere kort.

Da Kokkedal Stationsby med Kokkedal Stationsvej som 'hovedfærdselsåre' begyndte at vokse op, skulle børnene fra området også gå i skole på Møllevvej, og den nemmeste vej var stadig stien langs banen til Ullerødvej. For at komme til banestien har de så trampet en sti fra Stationsvejen og op til baneovergangen. Stien er vel blevet kaldt Skolestien.

På et tidspunkt nåede udbygningen af stationsbyen til Skolestien, og den blev omdannet til en vej med byggegrunde på begge sider. En sådan vej skulle jo have et navn, og hvorfor ikke kalde den Skolevej, selv om det kunne give forestilling om at lå eller havde ligget en skole på vejen. Men det var altså den vej, børnene gik eller måske snarere cyklede ad, når de skulle i skole.

Der synes i øvrigt ikke at være nogen grænser for den menneskelige hit-tepåsomhed når det gælder navngivning af veje. Da man skulle navngive en med jernbanen parallelt løbende sidevej til Skolevej (flot kancellisprog!), kaldte man den selvfølgelig Parallelvej! Voila!

(Har nogen en anden, enklere og derfor bedre forklaring på navnene Skolevej og Parallelvej, hører jeg også gerne om det.)

Jens E. Christiansen

Vidste du at...

Karlebo Kirke og Karlebo Præstegård, kan ses i tv-serien Ørnen (2004-06) i et par af seriens første afsnit?

Karlebo Kommunes byvåbens hovedmotiv var en hvid svane i et blå felt. På den hvide skjoldfod var tre røde mursten. Svanen og det blå felt symboliserede Nivåbugten. De tre mursten henviste til områdets historiske teglværksindustri, og samtidig stod de også for de tre områder: De centrale byområder (efter kommunalreformen i 1970) Nivå, Kokkedal samt landområdet, der bestod af flere små landsbyer. Byvåbnet er tegnet af Axel Thomsen, Gunderød.

Medlem af foreningen, Ingrid Andersen, i 1975 havde »hovedrollen« i en dokumentarudsendelse på DR-tv? Dokumentarudsendelsen Fruen på Avlsholmgård blev produceret som led i en udsendelsesrække der skulle markere det internationale kvindeår i 1975. Ingrid Andersen repræsenterede landbokvinden i 1970ernes Danmark, og udsendelsen fulgte hende og hendes familie på familiens slægtsgård i Karlebo.

De sidste foredrag i 2011

Torsdag den 20. oktober kl. 19.30-21.30

Karl-Gustav krige og Enevælde - set fra Nordøstsjælland

Formanden for Selskabet for Københavns Historie, Bjørn Westerbeek Dahl, vil fortælle om svenskernes besættelse af Danmark 1658-1660, deres hærgen i Nordøstsjælland samt enevældens indførelse i 1660. Foredraget gennemførtes også 18. februar 2010, men snevejret afholdt mange fra at deltage. Derfor er chancen her nu igen for dem, der gik glip af foredraget i februar.

Torsdag den 24. november kl. 19.30-21.30

Rytterskolerne i Danmark – hvorfor blev de byggede?

Historikeren Niels Storgaard Simonsen, vil fortælle om baggrunden for dette enestående og faktisk kostbare byggeri af 241 kongelige skoler i Danmarks tolv rytterdistrikter. Foredraget er en udbygget version af det foredrag, han holdt efter generalforsamlingen i 2010.

Foredragene finder sted i Egedal Kirkes foredragssal,

Egedalsvej 3, 2980 Kokkedal.

Entré kr. 25,00 incl. kaffe.

Alle er velkomne.



Snart sidste frist!

Dagliglivet på en nordsjællandsk gård for 700 år siden



Enestående særudstilling på Lokalhistorisk Museum

GRATIS ADGANG



Åbningstider:
Alle dage fra kl. 13-16
- undtagen mandage.



**LOKALHISTORISK
MUSEUM**

Avderødvej 19, Avderød,
2980 Kokkedal.
Tlf. 4828 0176 eller
4914 4163

www.lokalhistorisk-museum.dk

Mere end 3000 gæster har set denne enestående særudstilling. Har du ikke set den, så skynd dig ud på Fredensborg Lokalhistoriske Museum i Avderød. Udstillingen lukker nemlig den 30. oktober for at give plads til en ny særudstilling i 2012.