



## **Dette værk er downloadet fra Danskernes Historie Online**

**Danskernes Historie Online** er Danmarks største digitaliseringsprojekt af litteratur inden for emner som personalhistorie, lokalhistorie og slægtsforskning. Biblioteket hører under den almennyttige forening Danske Slægtsforskere. Vi bevarer vores fælles kulturarv, digitaliserer den og stiller den til rådighed for alle interesserede.

### **Støt Danskernes Historie Online - Bliv sponsor**

Som sponsor i biblioteket opnår du en række fordele. Læs mere om fordele og sponsorat her: <https://slaegtsbibliotek.dk/sponsorat>

### **Ophavsret**

Biblioteket indeholder værker både med og uden ophavsret. For værker, som er omfattet af ophavsret, må PDF-filen kun benyttes til personligt brug.

### **Links**

Slægtsforskeres Bibliotek: <https://slaegtsbibliotek.dk>

Danske Slægtsforskere: <https://slaegt.dk>

OBS: NY WEB-ADRES-



ISSN 2794-1833

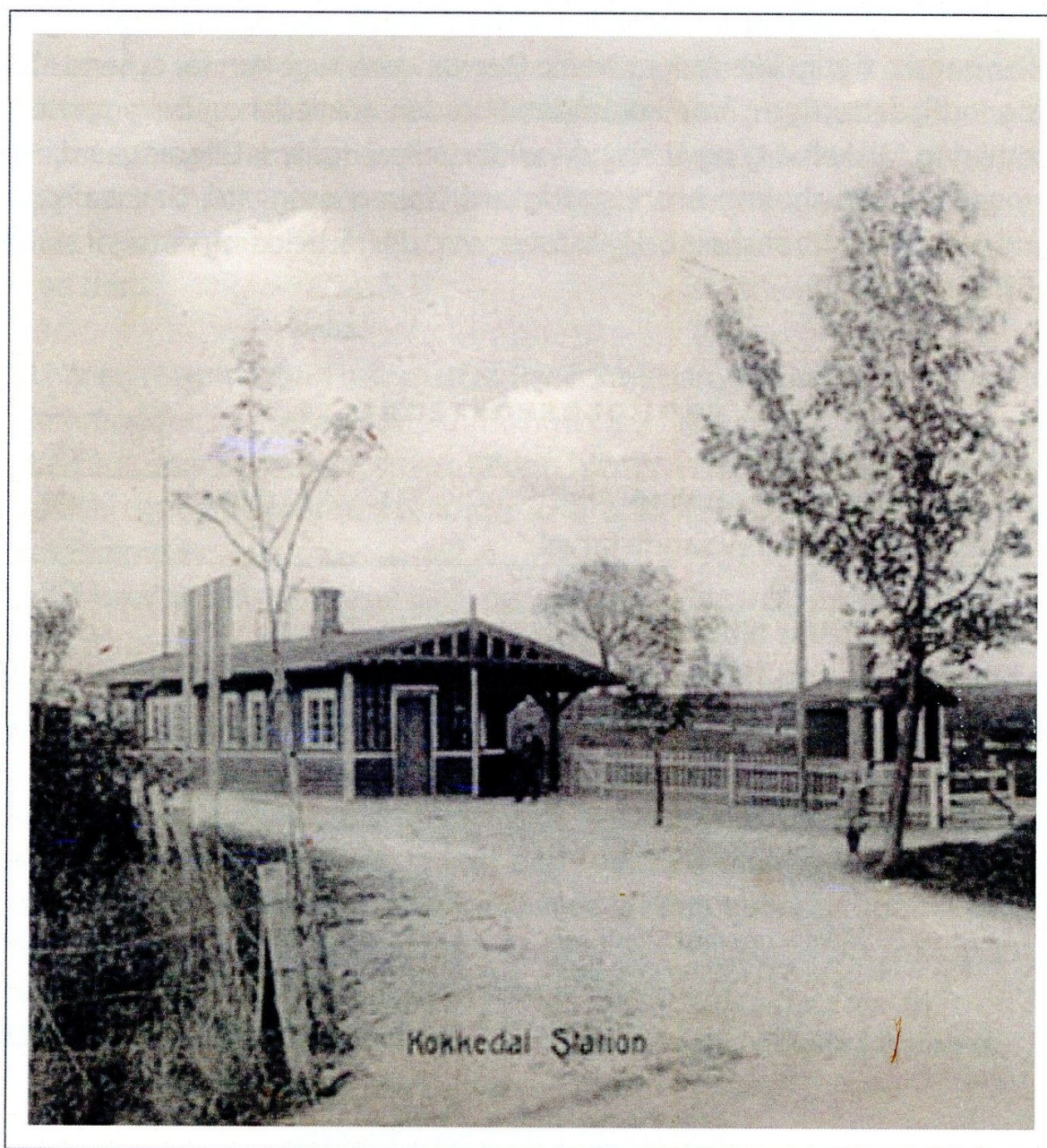
# RYTTERSKOLEN

Medlemsblad for

**KARLEBO LOKALHISTORISKE FORENING**

[www.lokalhistoriske-forening.dk](http://www.lokalhistoriske-forening.dk)

6. årgang nr. 2 - Sommer 2012



Kokkedal Station 1908. Se omtalen side 2.  
(Hørsholm Lokalhistoriske Arkiv).



Karlebo Lokalhistoriske Forening's medlemsblad Rytterskolen,  
udkommer 4 gange årligt og udsendes bl.a. til foreningens medlemmer.  
[www.lokalhistoriske-forening.dk](http://www.lokalhistoriske-forening.dk)

### FORSIDEBILLEDET

Billedet viser, hvordan Kokkedal Station så ud i 1908. Stationen var blevet åbnet to år forinden. Vibeke Fenger skriver i sin interessante artikel på side 15, at " Stationen med billetstedet åbnede den 1. maj 1906, og der var ganske rigtig ikke meget trafik. Der var som sagt kun få, omend store og indflydelsesrige gårde i området. Foruden Kokkedal og bebyggelserne omkring Mikkelborg og Usserød var der Jellerødgaard, Ullerødgaard, Holmegaard, Brønsholmgaard, Elstrødgaard, Kassemosegaard, Græstedgaard, og gårdene i Brønsholm. Herudover var der arbejds- og fattiganstalten Brønsholmsdal".

### INDHOLDSFORTEGNELSE

Formanden har ordet	side 3
Refrat af generalforsamling	side 4
Da Karlebo Overdrev sagde farvel	side 6
Elstrødgaard	side 8
Nivå Strandparks tilblivelse	side 10
Kokkedal Station 1906 - 1941	side 15
Vidste du at	side 23

#### Redaktør

Niels Storgaard Simonsen  
Fasanvænget 531 - 2980 Kokkedal  
Tlf.: 4914 4163 eller 2341 54 40  
[karlebo.lokalhist.forening@email.dk](mailto:karlebo.lokalhist.forening@email.dk)

#### Grafik og illustration

Per Eckart Hansen  
Mariehøj 453 - 2990 Nivå  
Tlf.: 2947 5355  
[webmaster@lokalhistorisk-museum.dk](mailto:webmaster@lokalhistorisk-museum.dk)

Tryk: 600 eksemplarer. ISSN: 1904-853X

Deadline for bidrag til næste udgave af medlemsbladet er 7. oktober 2012. Materiale til redaktøren modtages gerne elektronisk. Eftertryk er tilladt efter aftale med redaktøren.

## Formanden har ordet

### **640 medlemmer!**

Det er vel lidt fortærsket at sige, at vi "slet ikke kan få armene ned". Men ved sidste generalforsamling, den 23. februar 2012, havde vi altså "kun" 522 medlemmer. Og nu - ja det er lige før, vi har svært ved at følge med - har vi på godt tre måneder fået mere end 100 nye medlemmer! - Vi byder jer alle et hjerteligt velkommen.



På den ene side er vi naturligvis overordentlig glade for, at så mange ønsker at være medlemmer af Karlebo Lokalhistoriske Forening. På den anden side håber vi så også, at vi kan leve op til forventningerne? Men vi tror på, at vore mange nye medlemmer netop har meldt sig ind i foreningen, fordi de synes, vi har et interessant og alsidigt program. Vi glæder os til at dele oplevelserne med dem.

Vi har en meget dygtig webmaster, Per Eckart Hansen, der har lavet vore to hjemmesider for henholdsvis foreningen og Fredensborg Lokalhistoriske Museum, som vi jo også driver. Begge hjemmesider er netop blevet reviderede, og jeg skal hermed opfordre jer til at se nærmere på dem begge to. Adresserne er:

[www.lokalhistoriske-forening.dk](http://www.lokalhistoriske-forening.dk) og [www.lokalhistorisk-museum.dk](http://www.lokalhistorisk-museum.dk)

Som noget nyt kan man på foreningens hjemmeside se alle de aktuelle hæfter og bøger, foreningen har udgivet. De kan købes enten på museet i Avderød, ved vore foredragsaftener eller bestilles via hjemmesiden. Man kan også på foreningens hjemmeside se alle vore tidligere udgivelser af medlemsbladet. Og evt. printe dem ud, hvis man gerne vil have en papirudgave, fordi man måske har fået smidt den tilsendte udgave ud. På hjemmesiden kan man bl.a. også se hele foreningens program for 2012. Samt en nærmere omtale af det næste arrangement. God læselyst og god sommer!

Med venlig lokalhistorisk hilsen  
Niels Storgaard Simonsen  
Formand

# Referat af generalforsamling

Torsdag den 23. februar 2012, kl. 19.00.

Generalforsamlingen fandt sted i Foredragssalen, Egedal Kirke, Egedalsvej 3 i Kokkedal. Der var 85 fremmødte deltagere.

## Dagsorden

### **1. Valg af dirigent og referent.**

Bestyrelsen foreslog John Macko som dirigent og Jens Andersen som referent. Begge blev valgt. Herefter konstaterede dirigenten at generalforsamlingen var lovligt varslet.

### **2. Bestyrelsens beretning.**

Foreningens formand fremlagde bestyrelsens beretning. Beretningen blev godkendt. Der var en enkelt bemærkning om foreningens afholdelse af en "Kulturnat". Denne kunne forveksles med de hidtidige afholdte arrangementer i kommunalt regi.

Formanden forklarede, at fordi kommunen ikke længere afholdt "Kulturnat", skulle det ikke afholde os fra at afholde vores egen "Kulturnat".

### **3. Forelæggelse af regnskab.**

Foreningens hidtidige kasserer, Thomas Bak, meddelte at han trak sig fra posten. Som sin sidste gerning, fremlagde han foreningens regnskab for 2011. Regnskabet blev godkendt, uden kommentarer. Herefter takkede foreningens formand, den afgangende kasserer for hans indsats for foreningen.

### **4. Indkomne forslag.**

Der var ikke indkommet nogen forslag til behandling.

### **5. Vedtagelse af forslag til budget, herunder fastsættelse af kontingent.**

Foreningens formand fremlagde bestyrelsens budgetforslag. Bestyrelsen foreslog, at kontingentet for et enkelt medlem fortsat er kr. 110,00 årligt og, at kontingentet for par ligeledes fortsat er kr.160,00 årligt. Budgetforslaget blev vedtaget, sammen med de ovenfor anførte kontingentsatser. Der vil fortsat være mulighed for at indbetale kontingent på foreningens girokonto.

## **6. Valg af**

### **a) Bestyrelsesmedlemmer:**

Merete Gøtzsche blev genvalgt for 2 år. Vibeke Fenger blev nyvalgt for 2 år. Jens Andersen blev genvalgt for 2 år. Lise Friis Petersen blev nyvalgt for 1 år. Hun indtrådte samtidig som foreningens nye kasserer.

### **b) 2 suppleanter:**

Hanne Koudal blev nyvalgt som 1. suppleant. Hans Henrik Koch blev genvalgt som 2. suppleant

### **c) 2 revisorer**

Lars Frits Hansen og Jørgen Krüger blev begge genvalgt

### **d) 1 revisorsuppleant**

Leif Rostgaard Sørensen blev genvalgt

## **7. Eventuelt**

Foreningens formand takkede for indstillingen, og for udnævnelsen af ham, som modtager af kommunens kulturpris 2011. Foreningen vil gøre en indsats for at få indhentet oplysninger om medlemmernes mail-adresser, da vi derved sparer portoudgifter ved brevforsendelser.

Jens Erik Christiansen  
orienterede om det nyetablerede Møllelaug.

Foreningen holder stiftende generalforsamling, torsdag den 22. marts, på Nivå Skole Nord. Interesserede kan få rekvireret materiale.

Dirigenten afsluttede generalforsamlingen kl. 20.05, hvorefter foreningens formand takkede for et godt møde.

Efter generalforsamlingen var der pause, hvor det var muligt, gratis at afhente foreningens nye udgivelse:

### **"Nivaa - Teglværk og samfund 1701-1860".**

Den smukt illustrerede bog er skrevet af et af foreningens æresmedlemmer, Jørgen G. Berthelsen. Ved samme lejlighed signerede forfatteren bøgerne. Efter pausen holdt formanden for Fredensborg-Humblebæk Lokalhistoriske Forening, Bent Skov Larsen, et interessant foredrag om Langstrups historie.

Jens Andersen  
Referent

# Da Karlebo Overdrev sagde farvel

Af Niels Storgaard Simonsen.

Foto: Per Frost Henriksen.

Den 1. april i år kunne man ved middagstid se en frysende lille flok, samlet ved Hillerøds kommuneskilt på Karlebovej, få hundrede meter nordvest for Karlebogård. Netop der, hvor vejen bliver til Kulsviervej.

Flokken bestod af den lokale radio-journalist John Macho, "Mr. Karlebo" Erik Jensen, Ketty og Søren Rose Avderød, byrådspolitikeren Per Frost samt formanden for Karlebo Lokalhistoriske Forening, Niels Storgaard Simonsen. Alle med en stor passion for den lokale historie.



Men hvad lavede de så dog der? Jo, de havde såmænd sat hinanden stævne for at markere og mindes 50 årsdagen for Karlebo Overdrevs indlemmelse i Hillerød Kommune. Overdrevet er det landområde, der ligger omkring Kulsviervej i retning mod Hillerød og omfatter 200,8 hektarer eller ca. 400 tønder land. Da overdrevet i 1962 blev indlemmet i Hillerød Kommune skete det ligeledes ved en lille højtidelighed. Dengang var det dog med lidt mere officielle repræsentanter. Nemlig Hillerøds borgmester Stenberdt og sognerådsformanden i Karlebo Victor Petersen, sammen med en række embedsmænd.

Forud for indlemmelsen havde der egentlig ikke været nogen offentlig debat. Men som reaktion på en forespørgsel fra Hillerød Byråd om en eventuel indlemmelse af Karlebo Overdrev havde Karlebo Sogneråd ladet afholde en folkeafstemning blandt overdrevets beboere om spørgsmålet. Afstemningen fandt sted i missionshuset "Kana" den 14. marts 1961 og resultatet blev et flertal for indlemmelsen. Den 1. april 1962 blev området så, efter gennem små tusinde år at have været en del af Karlebo Sogn, indlemmet i Hillerød Kommune.

Indlemmelsen var dog ikke et resultat af "mørke kræfters virke" fra Hillerøds

side, men snarere forårsaget af en naturlig udvikling i beboernes daglige vilkår. Området lå jo ganske tæt på Hillerød, hvilket betød, at denne by først og fremmest var handelsbyen for beboerne. Udover købmændene i landsbyen Karlebo fandtes der ingen yderligere indkøbsmuligheder i nærheden. I Hillerød søgte de også læge og tandlæge og mange af deres yngste børn gik allerede i Hillerøds skoler.

Hillerød tog godt imod sine nye beboere kan man læse i Frederiksborg Amtsavis fra den 29. marts 1962 idet overdrevets "...folkepensionister allerede fra den 1. april modtager deres pension gennem Hillerød Kommune. Den første udbetaling finder sted på mandag, og socialinspektør Balsløw vil sammen med fuldmægtig Ude-Hansen køre ud til de 23 pensionister for at udbetale dem pensionen. Man vil på den måde skabe kontakt mellem socialkontoret i Hillerød og de nytilkomne pensionister".

Sognerådsformand Victor Petersen var til gengæld vist nok noget lettet over at være "sluppet af" med de omkring 200 beboere. Til den nyetablerede Københavns Radio udtalte han senere på dagen, citeret efter Erik Jensen hukommelse, at "beboerne vel nok ikke ligefrem havde været sognets bedste skatteydere. Når alt kommer til alt har vi nok sat flere penge til på dem, end vi har fået ind fra dem i skatter til kommunekassen".

Til gengæld svigtede menighedsrådet i Karlebo ikke de beboere, hvor skolegang, tandlæger og indkøbsmuligheder måske ikke længere havde højeste prioritet. For i Indenrigsministeriets bekendtgørelse af 19. februar 1962 kan man læse, at "Der forbeholdes de nuværende beboere i indlemmelsesområdet ret til begravelsesplads på Karlebo Kirkegård som indensogns boende."

I dagens anledning var Hillerød kommunes gamle grænsesten fra 1962 blevet rejst op. Teksten lyder: "HILLERØD BYS SKEL 1. APRIL 1962".





# Elstrødgård

- et uægte -rødnavn

af Jens Erik Christiansen

'Elstrødgård' hedder en gammel gård, der ligger på Ullerødvej øst for jernbanen, skærmet af store træer og buske. Jordene er på et tidspunkt blevet solgt fra og lagt ind under Lyngebæksgård, og nu er kun stuehuset bevaret.

Umiddelbart skulle man tro at gårdens navn hører til den store gruppe af stednavne i Nordsjælland,

der ender på -rød. Inden for vort eget sogn har vi således landsbyerne Avderød, Gunderød, Hesselrød, Niverød og Ullerød samt den nu forsvundne enkeltgård, Jellerødgaard, hvis eksistens vi nu kun bliver mindet om i en række vejnavne. Endelsen 'rød' kommer af det gammeldanske navneord 'ruth', der betyder rydning. Den nordøstsjællandske dialekt har så forandret ruth til rød. Almindeligvis forklarer arkæologer, historikere m.fl., at det var skov man i sin tid ryddede for at kunne anvende jorden til agerbrug.

Hertil kan imidlertid indvendes at der kan have været andet, der blev fjernet for at gøre et område tjenligt til opdyrkning. Det kan have været krat, sten og/eller lyng. Især det sidste er det værd et hæfte sig ved. Det kan efter min opfattelse ikke være helt tilfældigt at herredet med de fleste -rødnavne fra gammel tid er blevet kaldt Lyng Herred, (senere delt i Lyng-Kronborg og Lyng-Frederiksborg herreder). Det skulle ifølge stednavneforskningen lige ud af landevejen betyde: 'Det lyngbevoksede Herred'.

Elstrødgård lå oprindeligt i landsbyen Ullerød, og blev ved udskiftningen betegnet som gård nr. 2, der lå - sammenbygget med gård nr. 4 - omtrent hvor Ullerød Banevej nu løber. Det er fundet oplyst at den i 1856 blev flyttet ud til sin nuværende placering.

Gårdens navn er imidlertid ikke et 'ægte' -rødnavn. Institut for Stednavneforskning ved Københavns Universitet har nemlig oplyst at gårdens

Kort over området ved Ullerød.



navn blev optegnet første gang i 1858 som Elstredgaard. Ændringen fra Elstred- til Elstrødgaard må opfattes som en afsmitning fra områdets '-rødnavne'; -red er efterhånden blevet til -rød.

Hvad elstred betyder, er særdeles uklart, men det er efter al sandsynlighed heller ikke gårdens rigtige navn. I folketællingerne i 1880, 1906 og 1921 kaldes gården nemlig Eltregaard. Ud fra den måde folketællingerne foregik på, kan det udelukkes at en evt. fejlskrivning i 1880 er blevet gentaget i 1906 og 1921. Desuden er der forskellige tællingskommisærer ved hver af tællingerne, ligesom gården har fået ny ejer mellen hver af dem.

Professor Bent Jørgensen ved stednavneinstituttet mener at 'eltre' kan betyde elletræ.

Gårdnavnet kan derfor udlægges som gården ved eller med elletræet/ elletræerne. Hvilket forekommer at være en sandsynlig forklaring.

Men hvorfor Elstredgaard i stedet for Eltregaard? Det er, hvad man kan kalde et godt spørgsmål.

### **Jeg skal her forsøge med et svar, som muligvis er knap så godt.**

Mit udgangspunkt er året 1858, hvor navnet Elstredgaard optræder første gang. En underofficer fra Generalstabens Guidekorps, der fra 1843 forestod landmåling og kortudgivelser i Danmark, har foretaget opmålinger her i området. Han har på stedet spurgt, om den nyudflyttede gård havde et navn, der i så fald kunne anføres på det færdige kort. Han har så fået at vide at den blev kaldt Eltregaard, men af årsager, vi kun kan gætte os til, noterede han gårdens navn som Elstredgaard.

Lidt ejendommeligt bliver det, når man sammenholder dette med, at det er samme år (1858) at navnet Islandshøj optræder for første gang, ligeledes i forbindelse med en opmåling, Som påvist i min artikel fra 2009 om Islandshøj i 'Rytterskolen', 3. årg. nr. 1, er der her tale om en forvanskning af bakkens lokale navn: 'Islehøj'. Det forekommer sandsynligt, at det er samme guide, der er 'forfalskeren'.

I nævnte artikel gør jeg mig lidt lystig over at guiden måske havde stået for tæt på kanonerne under 3-årskrigen (1848-50), var blevet tunghør, men ikke ville erkende det.

Måske havde jeg dengang mere ret, end jeg forestillede mig.



Elstrødgaard marts 2012, set fra vest. (foto: jec)

5. afsnit af en fortælling om

## Nivå Strandparks tilblivelse

Af Merete Carstens, Svend P.Andersen, Børge Neerdal – alle tidl. ansat i Karlebo Kommune

Som nævnt i Fortællingens afsnit 2 overtog kommunen den økonomiske registrering af bådpladser til privatejede lystfartøjer i "Søgraven" fra og med regnskabsåret/sejlsæson 1983, uagtet anlæg af totalantal bådpladser på dette tidspunkt kun var et projekt på tegnebordet. Da de nye bådpladser så kom i brug i årene 1986-87 godkendte Byrådet et betalingsregulativ som grundlag for styrelsen af denne "kommunale forsyningsvirksomhed Nivå Havn". Under senere korrektioner af regulativets bestemmelser er havnens formål fra 2001 ændret til "kommunal brugerfinansieret virksomhed".

I regulativet er virksomhedens geografiske område beskrevet som det vestlige havnebassin med omgivende landareal, bådebroer, kaj, moler, mastepads samt sejltrede, havnekontor, miljøstation, kraner og flagstænger. Hertil toiletter og bade, såvel for sejlere som andre gæster i strandparken.

### **Forretningsudvalg**

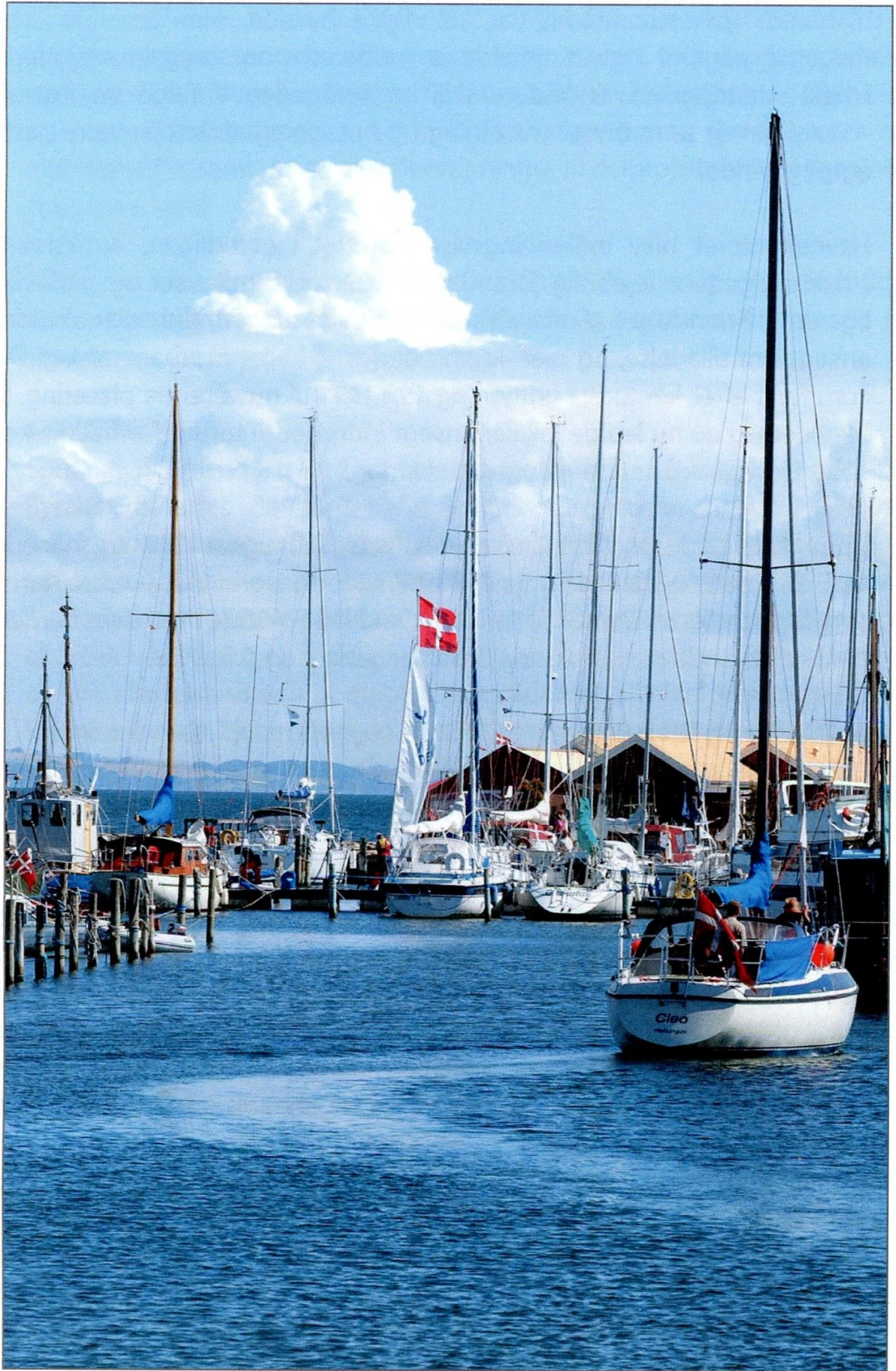
I henhold til regulativet vedtog Byrådet i møde 22.4.1987 at nedsætte et Forretningsudvalg for havnen med hjemmel i kommunestyrelseslovens §17 stk. 4 "om særlige udvalg til varetagelse af bestemte hverv".

Forretningsudvalget afløste herved det helt tilbage i 1979 oprettede kommunale søværts planlægningsforum for havnetilblivelsen, hvor borgmesteren havde været permanent formand og hvor alle lokale maritime klubber efterhånden var repræsenteret. Herfra havde man i rigtig mange møder overfor Byrådet m.fl. afleveret forslag og udtalelser til en lang række spørgsmål af planlægnings-, anlægs, overslags-, byggemodnings- og brugermæssig karakter.

I forretningsudvalget har antal byrådsmedlemmer fra 1994 udgjort et mindretal mod et flertal af brugerrepræsentanter for de lokale søværtsforeninger. Formanden for Forretningsudvalget er identisk med formanden for det byrådsudvalg, hvorunder havnevirksomheden henhører.

### **Havnefoged**

Nivå Bådelaug ansatte i 1979 havnefoged Mogens Slott på deltid. I 1984 indtrådte kommunen som arbejdsgiver. Året efter blev stillingen udvidet



til heltid. Tjenesteområdet var naturligvis havnen, men havnefogeden har også pligt til i givet tilfælde at indberette om uregelmæssigheder i hele strandparken. Endvidere skal havnefogeden – ifølge sin instruks – i uroligt vejr samt under søsætning og optagning af fartøjer være særlig agtpågivende!

Havnekontoret blev indledningsvist indrettet i et tidligere butikslokale i havnefogedens lejebolig Strandvejen 392 med indkørsel og parkering lige ud til Strandvejen. Amtsvejvæsenet blev så vidt erindret vistnok aldrig ansøgt om tilladelse, og man kunne derfor ej heller modtage afslag. Det kom først efter kontorets udflytning 15.4.1994 til nuværende placering. Så blev nemlig de nu ledige lokaler ansøgt indrettet til turistinformation – og så kom omgående et trafikbegrundet afslag!

Under "den kolde krig" forbigik onsdag 23. august 1989 - tre måneder før Berlinmurens fald - et til myndighederne forlods anmeldt polsk sejlfartøj, som formentlig, måske var på ferietur? Der blev holdt øje med dens færden i danske farvande som man nu gjorde dengang – også fra Nivå!

### **Hr. Møller og Nivå Havn**

I skrivende stund (2012) er Danmarks p.t. største erhvervspersonlighed, skibsreder Mærsk Mc- Kinney Møller netop afgang ved døden i en alder af 98 år. Havnefoged Morten Askov erindrer tydeligt, at pågældende få dage før dødsfaldet som så mange gange før spadserede en tur i Nivå Havn, hvor han som ofte før hilste på godtfolk. Havnefogeden fik derved sin sidste mini-passiar med hr. Møller! I tilknytning hertil mindes tidl. formand for Nivå Bådelaug Kjeld Sørensen om da skibsrederen overfor laugets sponserede den høje signalmast, der fra år 2009 er placeret ud mod Øresund. Lauget sørgede for fundament, og hr. Møller donerede kr. 175.000 til anskaffelsen som en markering af det maritime miljø, og til anvendelse af signalflag overfor deltagere i kapsejls.

### **Mastekran og redningsposter**

Opførelse af "3. anlægsetape/Servicekajen" i 1990 (se afsnit 3) inkluderede en mastekran. Byrådet vedtog i møde 23.2.2000 at udskifte kranen, hvorved ydeevnen for master og kapsejlsbåde fordobledes til hhv. 500/1600 kg. Emnet mastehus er senest drøftet i et brugermøde 14.10.1993.

Opstilling af kranen blev nok den sidste opgave for strandparkens tekniske konsulent, repræsenteret af ingeniør Jørn Jensen. Siden strandparkens opståen 30 år tilbage har han med ildhu medvirket i lokalplanens tilblivelse og i teknikforhandlinger med vidt forskellige parter, interessenter og myndigheder, samt udført detailberegninger til delprojekt efter delprojekt. Godt gået Jørn!

Rundt om på strand og i havn er der opsat i alt 15 redningsposter med stige, krans, bådshage og tov til brug for øjeblikkelig assistance året rundt. På stranden er der livreddere fra juni til august.

### **Lokalplanen**

Som nævnt i Afsnit 2 trådte lokalplanen for Nivå Strandpark i kraft 4.6.1980. Byrådet påførtes da pligt til at erhverve ejendomsretten til 398.099 m<sup>2</sup> kystareal, men efter resultatløse forhandlinger med ejeren (Fakse Kalkbrud A/S) vedtog Byrådet 17.9.1980 at indlede ekspropriation. Da der i åstedsforretning 25.11.1980 ikke kunne opnås forlig om det offentliges køb af arealerne vedtoges endeligt 17.12.1980 at ekspropriere. Ejeren ansøgte da om tilladelse til selv at etablere lystbådehavn, hvilket kommunen ikke kunne anbefale. Ejeren klagede 27.4.1982 over denne afgørelse, men fik ikke medhold i Miljøministeriet. Tværtimod godkendte ministeriet 20.10.1982 den af Planstyrelsen 31.3.1982 stadfæstede kommunale ekspropriation.

Ejeren, nu Sælger indbragte efterfølgende 28.3.1983 krav for Taksationskommissionen om kr. 13.8 mill i arealerstatning, kr. 17,5 mill. for uudnyttet leropgravning siden år 1932, kr. 950.000 for tabt lejeindtægt og kr. 165.000 for nedlagt mandskabsbarak samt diverse omkostninger kr. 228.000.

Heroverfor tilbød Byrådet, nu Køber kr. 300.000 ud fra en vurdering af arealet som landbrugsjord. Afstanden mellem disse beløb medførte forståeligt nok langvarige forhandlinger, herunder til ekstern vurdering af lønsomheden i lerudvinding til lands og til vands.

Kommissionens kendelse af 16.1.1991 om købesum kr. 1.112.000+sagsomkostninger+forrentning indbragtes af sælger for Overtaksationskommissionen, som 8.2.1994 stadfæstede denne afgørelse.

Byrådet accepterede i møde 23.2.1994, men sælger indbragte afgørelsen for Østre Landsret, som gennemførte syns- & skønsforretning 24.2.1995.

Kontantværdien af disse arealer til fremtidig fritidsformål blev noteret til kr. ½ mill. Retten afsagde dom i juni 1996, som i det store og hele fulgte de foreliggende kendelser, og som begge parter accepterede. Afsluttende udbetalte da kommu-nekassen kr. 3.5 mill. som købesum m.v. incl. beregnede renter over de forløbne 16 år.

### **Nivå Strandpark**

Som nævnt i Afsnit 4 blev post-adressen i 1989 for bygningerne og anlæg ændret fra "Strandvejen" til "Nivå Havn (nr)". Det er desværre forkert, så hermed en rettelse: De korrekte adresser er "Nivå Strandpark (nr)"! Byrådet vedtog iøvrigt i 1985 at benævne strandparkens delområder som "Nivå Havn" for lystbådehavnen, "Nivå Strand" for badestranden, "Svanesøen" syd for havnen, samt "Sølyst Grønning" for arealet vest for Strandvejen.

Ifølge en netop (2012) udgivet bog af Jørgen G. Berthelsen om "Nivaa, Teglværk og Samfund 1701-1860" har navnet "Nivaa Havn" været tinglyst i perioden 19.8.1793-30.4.1810 over skøder til ialt 5 ejer efter ejer af resterne af galejhavnen. Dette maritime anlæg (nedlagt 1767) er/var beliggende lige syd for Nive Å's udløb i Øresund.

*Denne redegørelse var næstsidste afsnit af fortællingen om Nivå Strandparks tilblivelse!*



Den nye havn. En lille del af stranden ses til venstre i billedet.

# Kokkedal Station 1906–1941

Af Vibeke Fenger

## **Grundlæggelsen af Kokkedal Station**

Kokkedal Station har fået sit navn efter herregården Kokkedal. Da Kystbanen blev anlagt, var det slet ikke meningen, at der skulle være en station ved Kokkedal. Det var Kokkedals ejer, bankdirektør og senere konferensråd Axel Heide, der sørgede for, at der i det mindste kom et trinbræt, så toget kunne standse efter behov. I 1906 stillede Jellerødgaards ejer Sofus Jørgensen og konferensråd Heide vederlagsfrit jord til rådighed, så Kokkedal kunne få et billetsalg, også selvom der kun var meget lidt egentlig bebyggelse i området.

Områdets beboere betalte også selv for stationsbygningen, en meget beskeden træbygning, der lignede varehusene/pakhusene, som de så ud på små landstationer. Derved adskilte Kokkedal Station sig fra de øvrige daværende stationer på selve Kystbanen, der havde endog både meget smukke og meget forskellige stationsbygninger, som alle var blevet tegnet af arkitekt Heinrich Wenck.

Springforbi Stationsbygning var også af træ, men den var noget mere præsentabel.

Stationen med billetstedet åbnede den 1. maj 1906, og der var ganske rigtig ikke meget trafik. Der var som sagt kun få, omend store og indflydelsesrige gårde i området. Foruden Kokkedal og bebyggelserne omkring Mikkelborg og Usserød var der Jellerødgaard, Ullerødgaard, Holmegaard, Brønsholmgaard, Elstrødgaard, Kassemosegaard, Græstedgaard, og gårdene i Brønsholm. Herudover var der arbejds- og fattiganstalten Brønsholmsdal. De større virksomheder Usserød Bryggeri og Den Militære Klædefabrik lå et godt stykke borte.

## **Det går fremad for stationen**

Da Kystbanen blev anlagt 1897 var befolkningsgrundlaget for Kokkedal Station kun 200 mennesker, mens befolkningsgrundlaget for stationerne i Nivå og Humlebæk var henholdsvis 400 og 900 mennesker.

Persontrafikken var derfor ret begrænset, også selv om områdets beboere benyttede toget flittigt. I begyndelsen var der kun fire faste afgang, men efterhånden standsede næsten alle Helsingør-togene i Kokkedal. Samtidig



steg også behovet for en egentlig stykgodsekspedition. Hertil kom, at herregården Kokkedals ejer, admiral A. du Plessis de Richelieu, en stærk farverig person med en fortid som admiral i den siamesiske flåde, var en særdeles energisk aktør. Han var meget indflydelsesrig og sad i utallige bestyrelser. Han var bl.a. formand for Slangstrupbanens bestyrelse. For Kystbanens vedkommende klagede han over det elendige materiel, først og fremmest de såkaldte "toakslede rystevogne."

Disse forhold bevirkede, at det fra den 1. januar 1915 blev muligt at transportere stykgods fra Kokkedal Station. Et krydsningsspor blev anlagt, og der blev bygget et varehus. I tilslutning til varehuset blev der bygget et læssespor, så at vognladningstoget kunne køre direkte op til varehuset. Endelig blev der bygget en stationsmester-/stationsforstanderbolig ved stationen, opført af arkitekt H. Wenck. Den 1. oktober 1915 stod det hele færdigt. Denne gang betalte DSB selv for udvidelsen, i alt 56.000 kr. Nu manglede der bare en stationsmester.



Forstanderboligen

## **Livet på stationen**

På Fredensborg Arkiverne findes Tage Nordahl Bodensteds erindringer fra 1948 om Kokkedal Station. Han var søn af Hans Jørgen Bodensted, der blev udnævnt til stationsmester på Kokkedal Station den 1. december 1915. Nordahl var dengang 12 år.

"Det første vi så, da vi stod af toget, var en helt ny villa, og det var den, vi skulle flytte ind i" fortæller han. Det var overvældende for ham, der hidtidigt havde boet i en tre værelses lejlighed.

Den nybyggede stationsmesterbolig lå ved selve stationen og bestod af tre stuer, køkken, korridor, bryggers og viktualiekælder, og på første sal var der to værelser og et toilet. Endvidere var der et udhus med vaskerum, brændselsrum og et lille værksted. En høj mur omgav gårdspladsen.

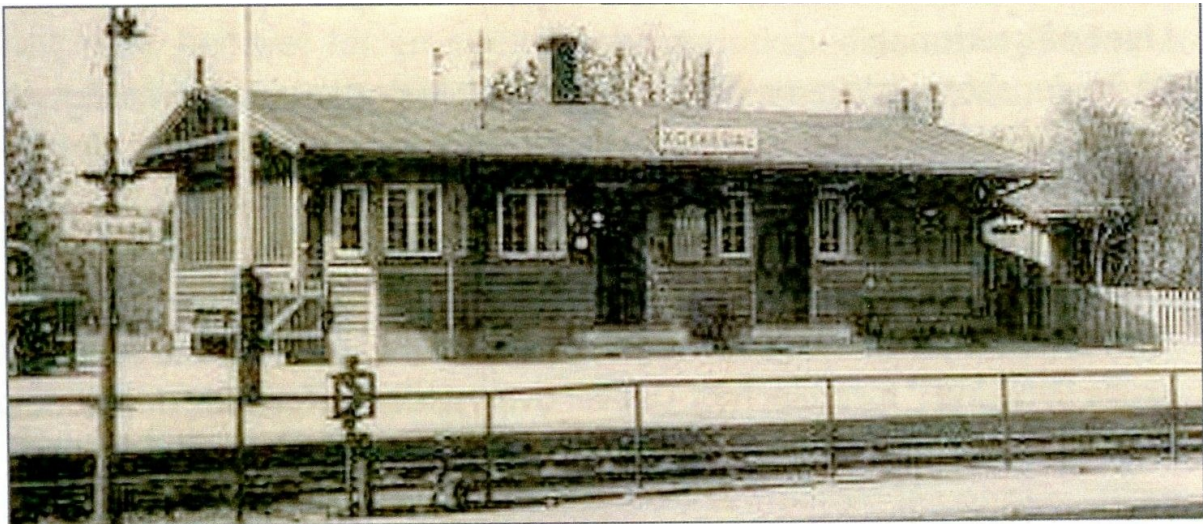
Nordahl Bodensted fortæller videre, at huset havde elektricitet, hvad der ikke var så almindeligt dengang. Derimod var der ikke indlagt vand i huset, det fik de fra en pumpe i vaskehuset.

Han beretter meget fornøjeligt, hvordan indflytningen i villaen foregik.

Bohavet var blevet transporteret i en godsvogn, der ventede på et sidespor ved varehuset. Selve aflæsningen af bohavet skulle ske fra banens eneste hovedspor imellem ankomsten af to tog, så stationens personale fik mere end travlt med at tømme vognen. Det gjaldt om ikke at skulle køre vognen tilbage til sidesporet, før flytningen var færdig.

Til ejendommen hørte også en have, der endnu ikke var anlagt. Den lå i Karlebo Kommune, mens selve stationen og villaen lå i Birkerød Kommune. Det var først i 1938, at stationen kom ind under Hørsholm kommune.

Der var nok at lave for det nyindflyttede stationsmesterpar. Haven skulle anlægges, et stort arbejde, og samtidig byggede faderen et hønsehus, hvor der foruden perlehøns også blev opdrættet ænder, gæs, duer, kaniner, kalkuner, en enkelt dværghøne og under krigen 1914-18 også en gris. Foran villaen var der to flotte bede med Poulsen-roser, og på selve villaen var der to altankasser med blomster.



Kokkedal Station ca. 1930 (Fredensborg Arkiverne)

Den 12-årige Nordahl har et langt mere positivt syn på stationsbygningen end almindeligvis. Han fortæller, at lidt fra villaen lå selve stationsbygningen, der var en træbygning beklædt med rødmaledede brædder på klink og med hvidmalede vindskeder, dækbrædder og kantbrædder omkring vinduerne. Det var en nydelig bygning, synes Nordahl, omend ikke stor. Foruden ventesal med billetsalgssted, rummede den kontor med stationsforstanderens skrivebord, telegrafens og et signalrum, hvorfra man dirigerede signalerne op og ned. Endelig var der i gavlen et gammeldags herre- og et gammeldags dametoilet med spande, som skulle tømmes. Der var også en offentlig gammeldags telefon med håndsving og 10-øres indkast. Ud for signaltjenesten var rejsegodsekspeditionen placeret, og her kom der altid en masse pakker.

Nordahl fortæller videre: "Ved siden af telegrafens var der et ringeapparat med to trykknapper og et håndsving, som stod i forbindelse med to store klokker, der stod over på den anden side af stationen. De to store klokker gav alarm, hver gang et tog afgik. Den venstre knap aktiverede klokkerne til ledvogterne mod syd mod Rungsted og den højre til ledvogterne mod nord mod Nivå".

Klokkerne havde en ret køn klang, men de blev senere flyttet fra den anden side af stationen til stationsperronen ved siden af varehuset.

I denne periode var der kun to ledvogterhuse, et ved Ullerød og et ved Vallerød. De havde samme slags klokker, som ledvogteren ringede med for at tilkendegive, at toget nærmede sig, og ledet skulle lukkes. Ledvogteren

lukkede ledet, men blev stående og rakte armen ud, så lokomotivføreren kunne se, at der var fri bane. Det var som regel ledvogterkonen, der passede ledet. Manden havde travlt med arbejde på banelinjen (i RYTTERSKOLEN 2009 nr. 4 er der en artikel om ledvogter Nielsen i Ullerød).



Varehuset, hvor Bodensted har holdt familiefest (Bodensteds erindringer)

På stationen havde stationsforstanderen to medarbejdere, næstkommanderende Poul Stavgaard, der boede i selve varehuset og en ældre ekstraportør Jensen, der bl.a. tog sig af renholdelsen af perronerne, pasningen af Poulsen-roserne, ligesom han annoncerede togenes ankomst for de ventende i ventesalen. Foruden at være ekstramand på stationen tjente han også lidt ved om vinteren at tænde og slukke petroleumslygter fra stationen og op langs vejen til Usserød.

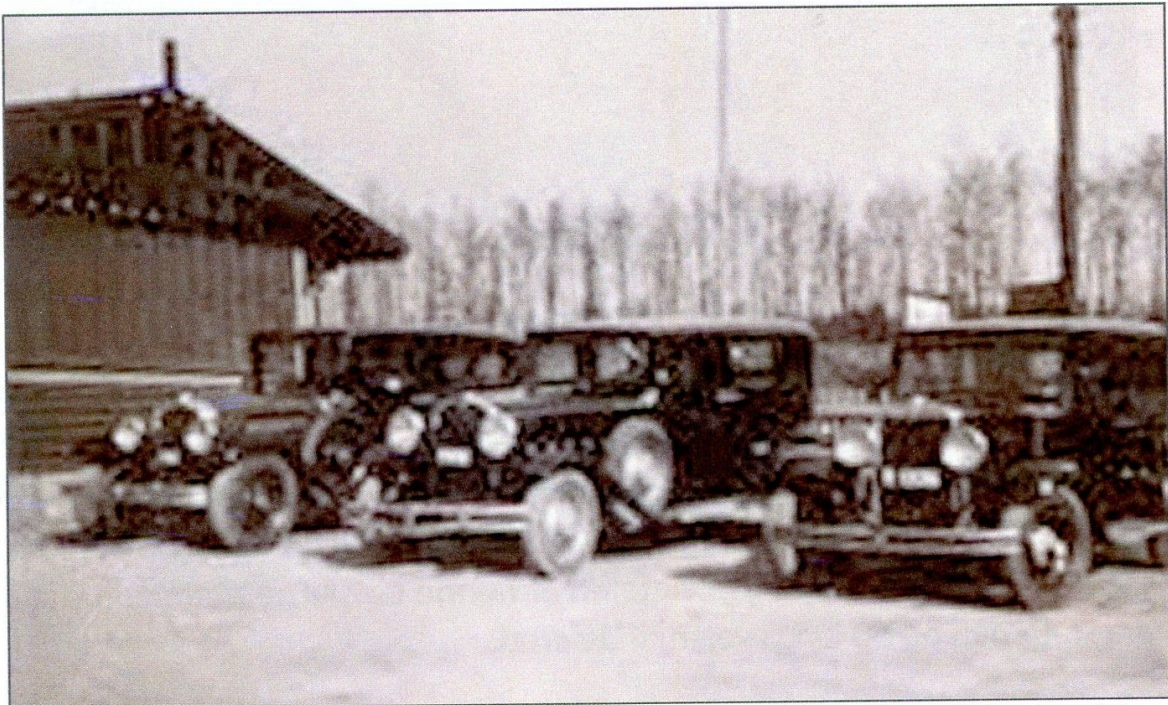
Godsvognene blev ind- og udrangeret på et sidespor, der førte hen til varehuset, som lå tæt ved stationen og over for huset Stationsvej 3. Her blev fragtgodset opbevaret til videreforsendelse.

Transporterne kunne være mangeartede. F.eks. kørte der hver dag en speciel vogn med mælk fra Tofts mejeri i Hesselrød. De omkringboende landmænds

fyldte mælkejunger blev også fragtet på godsvogne til Jægersborg Mejeri, ligesom tørv på grund af den gode pris var en del af fragten til byen. Til Kokkedal kom der bl.a. godsvogne med kul til Den Militære Klædefabrik og med mask til bryggeriet i Usserød og som foder til kreaturerne.

### **Kokkedal Stations senere udvikling frem til 1941**

I Bodensteds tid var der stor vækst ikke mindst i godstrafikken. I 1923 blev hele banen dobbeltsporet. Hidtil havde der kun været enkeltspor mellem Rungsted og Snekkersten. I driftåret 1916/1917 havde Kokkedal Station fragtstygods for 10.000 kr., og godsmængden og indtægten steg støt i de kommende år. Selv om fragtstygodset i den første periode var den største indtægtskilde for Kokkedal Station voksede også persontrafikken, efterhånden som der kom lidt spredt bebyggelse i det nuværende gamle Kokkedal. Faktisk var persontrafikken fra Kokkedal større end persontrafikken fra Nivå og det til trods for teglværkerne dér. I driftåret 1921/22 blev der solgt 33.791 billetter i Kokkedal mod 29.071 i Nivå. I 1906 var billetprisen for en tur fra Kokkedal til København 65 øre, mens den i 1922-39 var 1,30 kr.'



Carl Andersens vogne holder foran stationen ca. 1925 (Fredensborg Arkiverne)

Det var derfor naturligt, at Kokkedal Station blev opgraderet, og en stationsforstander, der var i en højere lønklasse end en stationsmester, skulle udnævnes. Stationsmester Bodenstedt måtte søge stillingen på lige

fod med andre ansøgere, også selvom væksten i høj grad skyldtes hans virke. Han fik stillingen.

### **Stationsforstanderens arbejdsområde**

Stationsforstanderen havde to arbejdsområder. Han var chef for stationen, og han var chef for postekspeditionen.

Nordahl fortæller om sin faders lange arbejdsdag. Den begyndte kl. 5:30 og sluttede kl. 20:30 med en halvtimes spisepause til frokost midt på dagen. Han havde også lidt frihed efter kl. 17:00. Der var nok at lave. Togankomster og togafgange, rejsegodsekspeditionen med masser af pakker, billetsalg, almindelig administrativt arbejde, kontakt til generaldirektoratet osv.

Stationsforstanderen havde som tidligere nævnt en næstkommanderende og en ekstraportør til at hjælpe sig. Men så var der postekspeditionen, der var blevet indført i 1916. Indtil da havde det blot været et brevsamlingssted.

"Han stod for postvæsenets sager, og det var en slags posthus, han drev ved siden af. Han tjente mere ved jernbanen, men han havde mere arbejde for postvæsenet", fortæller sønnen. Under sig havde Bodensted fem postbude, der stod ude i ventesalen og sorterede deres post, inden de tog ud til distrikterne på Strandvejen, i Gunnerød, Ullerød og Karlebo, Brønsholm og Auderød, ja hele det område der i dag har postnummeret 2980.



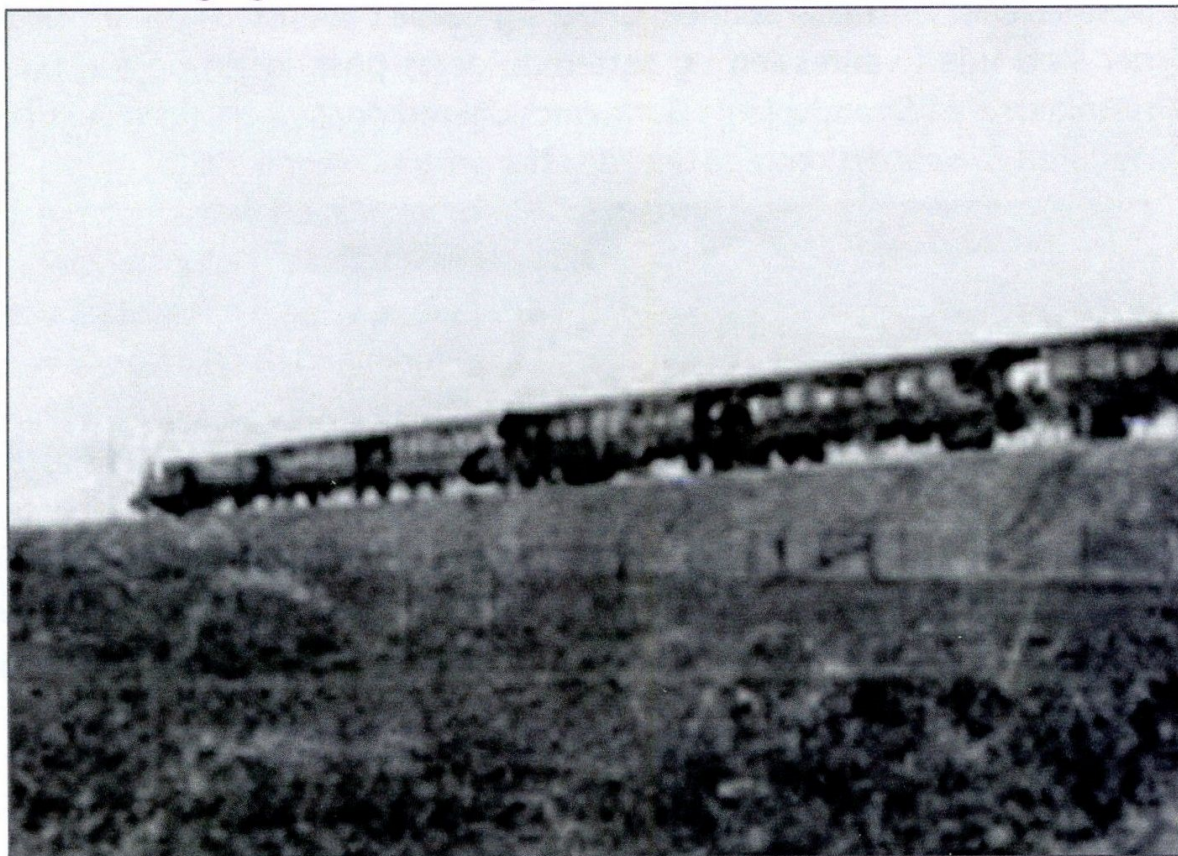
Kokkedal Station havde fået navn efter herregården og posten ankom til stationen "pr. Kokkedal", så der har vi forklaringen på, hvorfor byen hedder Kokkedal, også selvom den ikke ligger på Kokkedals jorde. Bodensted havde et godt og langt virke på stationen, men selvfølgelig har der også været nogle ubehageligheder. Således var der 4 ty-

Stationsforstander Bodenstedt foran Kokkedal Station (Bodenstedts erindringer)

verier i 1918, hvad Frederiksborg Amtsavis ironiserede over. "Det hele er som de forrige Gange gået yderst simpelt til", skrev avisen den 26. juli 1918. "Tyven er gået igennem et Vindue ind i Kontoret. Her har han med et Stemmejern brudt den gamle veltjente Pengekasse op og taget de 380 kr., der lå og ventede på ham, forstyrret er han naturligvis ikke blevet". Avisen syntes, det var en ejendommelig måde, statsbanerne vågede over deres penge på. Skødesløst kaldte avisen det og foreslog, at funktionærene tog pengene med sig, når de forlod stationen. Det ser ud til, at statsbanerne havde taget ved lære af de mange indbrud og havde indkøbt et pengeskab, for 1921 var der atter et indbrudsforsøg, men denne gang lykkedes det, ifølge Frederiksborg Amtsavis, ikke for tyven at bryde pengeskabet op.

I 1941 gik Hans Jørgen Bodensted af efter at have tjent jernbanen i 40 år, hvoraf de 27 år var på Kokkedal Station. Han bevarede kontakten til Kokkedal, idet han havde et lille træsommerhus på Stationsvej. Han døde 1951, 76 år gammel.

To-akslede togvogne, set fra Jellerødgård.



## **Togene på Kystbanen**

De første 25 år var den type af damplokomotiver, der havde betegnelserne litra O og K de mest almindelige på Kystbanen. Litra O måtte kun køre 70 km i timen, mens Litra K måtte køre 90 km i timen. Begge typer lokomotiver kunne trække op til 450 tons, hvilket var tilstrækkelig til selv lange togstammer. Efterhånden blev de erstattet af de kraftigere litra Slokomotiver.

Personvognene var for meste de to-akslede lettere personvogne fra 1914, de såkaldte rystevogne, som Richelieu havde klaget over. De blev dog løbende forbedret og kørte på Kystbanen indtil 1928, hvor de blev erstattet af bogievogne med 78 siddepladser med ind-og udstigning fra endeperronerne.

Det var lidt historie om en station, som udviklede sig fra at være et trinbræt i et nærmest befolkningstomt område til at blive en af de største stationer på Kystbanen i dag. I næste nummer vil jeg fortælle om Kokkedal Stations videre udvikling.

Litteratur: Flemming Bodensted:

Livserindringer fortalt af Nordahl Bodensted om sin familie, København 2001  
(Findes på Fredensborg Arkiverne).

Frederiksborg Amtsavis den 26.7 1918 og 11.3 1921  
(Findes på Hørsholm Lokalhistoriske Arkiv).

P. Thomassen: Kystbanen 1897–1972, 1972.

Anne Christiansen. Kystbanens bygninger og stationsmiljøer.

Del 1. Jernbanemuseets årskrift 2000

Anne Christiansen. Kystbanens bygninger og stationsmiljøer.

Del 2. Jernbanemuseets årskrift 2001

---

## Vidste du at

..Nivå Boldklub var den ældste fodboldklub i gl. Karlebo Kommune? Klubben blev stiftet i 1912 og i sommeren 1929 blev den tilsluttet, den i 1928 stiftede forening, Nivå Gymnastikforening (NG).

..de berømte Karlebo Sommerfester har været afholdt næsten lige siden Karlebo IFs stiftelse i 1933?

I 1934-35 begyndte man med "Sommerstævner" hvor der blev spillet både fodbold og håndbold. Der var desuden et skydetelt og der blev solgt sodavand. Om aftenen var der bal i forsamlingshuset, og et øltelt fra Niverød kro..





# RYTTERSKOLEN

Medlemsblad for

---

**KARLEBO LOKALHISTORISKE FORENING**

---

[www.lokalhistoriske-forening.dk](http://www.lokalhistoriske-forening.dk)

## Rytterskolens historie

Bladets navn, Rytterskolen, stammer fra den bygning, hvor Fredensborg Lokalhistoriske Museum i Avderød holder til.

Bygningen har siden 1976 desuden været hjemsted for Karlebo Lokalhistoriske Forening.

Bygningen blev opført 1723 som en af 241 skoler, der alle byggedes helt ens i landets 12 såkaldte rytterdistrikter, hvor der skulle oprettes et antal ryttereskadroner.

Derfor kaldes de "rytterskoler", men af datiden blev de formelt kaldt "de kongelige skoler i rytterdistrikterne", fordi kongen, d.v.s. staten, byggede skolerne.

Bygningen har således rummet den tidligere Karlebo Kommunes ældste skole og fungerede som skole i 200 år indtil 1923, hvor den overgik til boligformål.

Her holdt også det første demokratiske valgte folkestyre i Karlebos historie, sogneforstanderskabet, sit konstituerende møde, 11. januar 1842.