



## **Dette værk er downloadet fra Danskernes Historie Online**

**Danskernes Historie Online** er Danmarks største digitaliseringsprojekt af litteratur inden for emner som personalhistorie, lokalhistorie og slægtsforskning. Biblioteket hører under den almennyttige forening Danske Slægtsforskere. Vi bevarer vores fælles kulturarv, digitaliserer den og stiller den til rådighed for alle interesserede.

### **Støt Danskernes Historie Online - Bliv sponsor**

Som sponsor i biblioteket opnår du en række fordele. Læs mere om fordele og sponsorat her: <https://slaegtsbibliotek.dk/sponsorat>

### **Ophavsret**

Biblioteket indeholder værker både med og uden ophavsret. For værker, som er omfattet af ophavsret, må PDF-filen kun benyttes til personligt brug.

### **Links**

Slægtsforskeres Bibliotek: <https://slaegtsbibliotek.dk>

Danske Slægtsforskere: <https://slaegt.dk>



ISSN 2794-1833

# RYTTERSKOLEN

Medlemsblad for

---

**KARLEBO LOKALHISTORISKE FORENING**

---

[www.lokalhistoriske-forening.dk](http://www.lokalhistoriske-forening.dk)

7. årgang nr. 1 - Forår 2013



Joller i "Søgraven" omkring 1975.



Karlebo Lokalhistoriske Forening's medlemsblad Rytterskolen,  
udkommer 4 gange årligt og udsendes bl.a. til foreningens medlemmer.  
[www.lokalhistoriske-forening.dk](http://www.lokalhistoriske-forening.dk)

## FORSIDEBILLEDET

I Nivå bugtens nordlige ende lå der, øst for Strandvejen, en kystnær, vandfyldt lergrav, Sølyst teglværksgrav. Lergraven var forbundet med Øresund ved en lille sydlig lavvandet åbning til Øresund, deraf navnet "Søgraven". Graven var ideel som havn for joller og andre småbåde, der her lå beskyttet for vejr og vind.

"Søgraven" og arealerne omkring denne - er starten på det - der er blevet Nivå Strandpark og Nivå Havn. Graven udgør i dag havnebassinets vestlige del. (se foto sidst i artiklen side 10).

## INDHOLDSFORTEGNELSE

Formanden har ordet	side 3
Nivå Strandparks tilblivelse	side 4
Kildebrug og -fælder	side 12

### Redaktør

Flemming Jappsen  
Holtebakken 49 - 2990 Nivå  
Tlf.: 4914 3842  
[fl.jappsen@mail.tele.dk](mailto:fl.jappsen@mail.tele.dk)

### Grafiker og illustrator

Per Eckart Hansen  
Mariehøj 453 - 2990 Nivå  
Tlf.: 2947 5355  
[webmaster@lokalhistorisk-museum.dk](mailto:webmaster@lokalhistorisk-museum.dk)

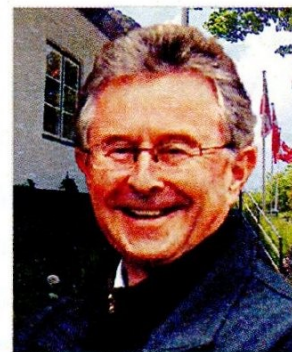
Tryk: 600 eksemplarer. ISSN: 1904-853X

Deadline for bidrag til næste udgave af medlemsbladet er mandag den 3. juni 2013. Materiale til redaktøren modtages gerne elektronisk. Eftertryk er tilladt efter aftale med redaktøren.

# Formanden har ordet

## Kære medlemmer!

Vi har for længst taget hul på det nye år og den 14. marts afholdt vi foreningens årlige generalforsamling. Det kunne vi gøre med stor glæde, idet vi siden sidste generalforsamling har haft en medlemsfremgang på 25%. Der skal hermed lyde et stort og varmt velkommen til de 138 nye medlemmer. Lige nu har foreningen en medlemskare på 660. Vi tolker tilgangen som, at der er en stor og ægte interesse for at få noget at vide om lokalsamfundets historie.



Bestyrelsens beretning, regnskab og budget samt referat fylder ganske mange sider, som vi ikke syntes skulle brede sig i »Rytterskolen«. Her vil vi helst bruge spaltepladsen på at fortælle om lokalhistorie. Til gengæld kan I allerede nu gå ind på foreningens hjemmeside og læse ovennævnte dokumenter: [www.lokal-historiske-forening.dk](http://www.lokal-historiske-forening.dk), klik på »Generalforsamling«. De, der ikke er fortrolige med brugen af en computer kan ringe til mig på 49 14 41 63 og bede om at få tilsendt en papirudgave.

I dette nummer bringer vi 6. og sidste del af artikelserien »Nivå Strandparks tilblivelse«. Strandparken har ikke blot betydet meget for borgerne i den tidligere Karlebo Kommune, men også for mange beboere i det nærliggende Humlebæk og Hørsholm. Her har der været et dejligt tilbud til familierne om at kunne nyde solen og vandet på en - for Øresundskysten - ganske stor sandstrand. Ikke blot badelivet, men også de mange andre aktiviteter, der efterhånden etableredes i området, har tiltrukket og været til gavn og glæde for mange tusinder gennem årene.

Vi har derfor besluttet, at vi i løbet af 2013 vil samle alle 6 artikler i et hæfte, som så tilbydes vore medlemmer gratis. Skulle nogle medlemmer ligge inde med historiske fotos fra livet i Nivå Strandpark er de velkomne til at kontakte bladets redaktør (se side 2). Måske kan vi derved forøge det historiske billedmateriale i hæftet i forbindelse med udgivelsen.

Foreningens bestyrelse ønsker hermed alle et godt forår – for nu kommer det vist nok?

Med venlig lokalhistorisk hilsen  
Niels Storgaard Simonsen  
Formand

# Nivå Strandparks tilblivelse

## 6. og sidste afsnit

*Denne fortælling i seks afsnit er færdigskrevet 31. juli 2012 af kommunens tidl. arkivleder Merete Carstens, stadsingeniøren og sekr. B.Neerdal på dagen, hvor Morten Askov fratrådte havnekontoret (pension). Torben Zedeler er fra 1.august ansat som strandparks fjerde havnefoged.*

*kilde: sagsdokumenter, foto's, mødereferater, interviews*

### **Søgraven**

Overalt i Danmark er landskabet formet for 60 millioner år siden af istiders smeltevand, og senest i Nordsjælland for 16.000 år siden. Der blev da i undergrunden af Nivå afsat mægtige aflejringer af moræneler. Dette ler er til byggeformål opgravet fra medio 1800- til ultimo 1900-tallet. "Sølyst Teglværk" ved Gammel Strandvej, som fra 1856 tillige med naboteglværker producerede tegl og sten, fik i 1901 af landvæsenskommissionen tilladelse til at opgrave ler på værkets areal ude ved Øresundskysten. Man inddæmmede først, tørlagde derefter og gravede helt ned til ni meters dybde, men under storm og blæst skyllede havvand ind over spunsvægge og dæmninger gentagne gange.

Der blev repareret, men oppumpninger forblev efterhånden resultatløse, ikke mindst da diget brød sammen i 1932. Teglværket opgav da at grave øst for Strandvejen. Den nu vandfyldte lergrav blev så til "Søgraven" de næste 50 år, hvor teglværkets nye ejer "Faxe Kalk A/S" udlejede bådpladser på søen til små fartøjer. Sejlrenden ud til de frie verdenshave udgik fra søens sydøstlige hjørne.

### **Sejlads**

Småbådsejlads fra på Nivå Fjord for 6.000 år siden frem til Nivå Bugt i dag - spændende fra jægerstenalderens udhulede træstammer til surfere og speedbåde - har været anvendt til jagt, fiskeri, fragt, lyst- og kapsejlads med skiftende tiders årer, stager, sejl og motor som drivkraft. Den høje Ringovnskorsten har i snart 1½ århundrede tjent som landkending ude fra Øresund. Årets midsommerkapsejlads "Sjælland Rundt" for lystfartøjer gennemførtes første gang i 1947.

Ude i Nivåbugten lå op gennem 1960'erne et stigende antal privatejede både for anker. Det var ikke ulovligt, ej heller organiseret, men dog til trafikale gene langs med og henover de naturfølsomme strandenge. En landsopgørelse i 1970 viste 18.921 ønsker om fast havneplads, medens der i 1980 var 44.998 ejere af et lystfartøj til privat brug uden fast lejemål. Fritidssejlad havde faktisk udviklet sig til en "folkesport". Her på egnen voksede Karlebo Kommunes indbyggertal fra 4.500 til 19.500, og med en kommunegrænse på 3,3 km. havkyst var man i lokalsamfundet bekendt med et stigende behov for bådpladser. Vækst i velfærd og fritid skabte grundlag for stiftelse af maritime klubber. En privat komité, måske flere havde formentlig planer om at etablere lystbådehavn på privat økonomisk basis, men dog nok uden tilhørende badestrand.

### **Planlægning**

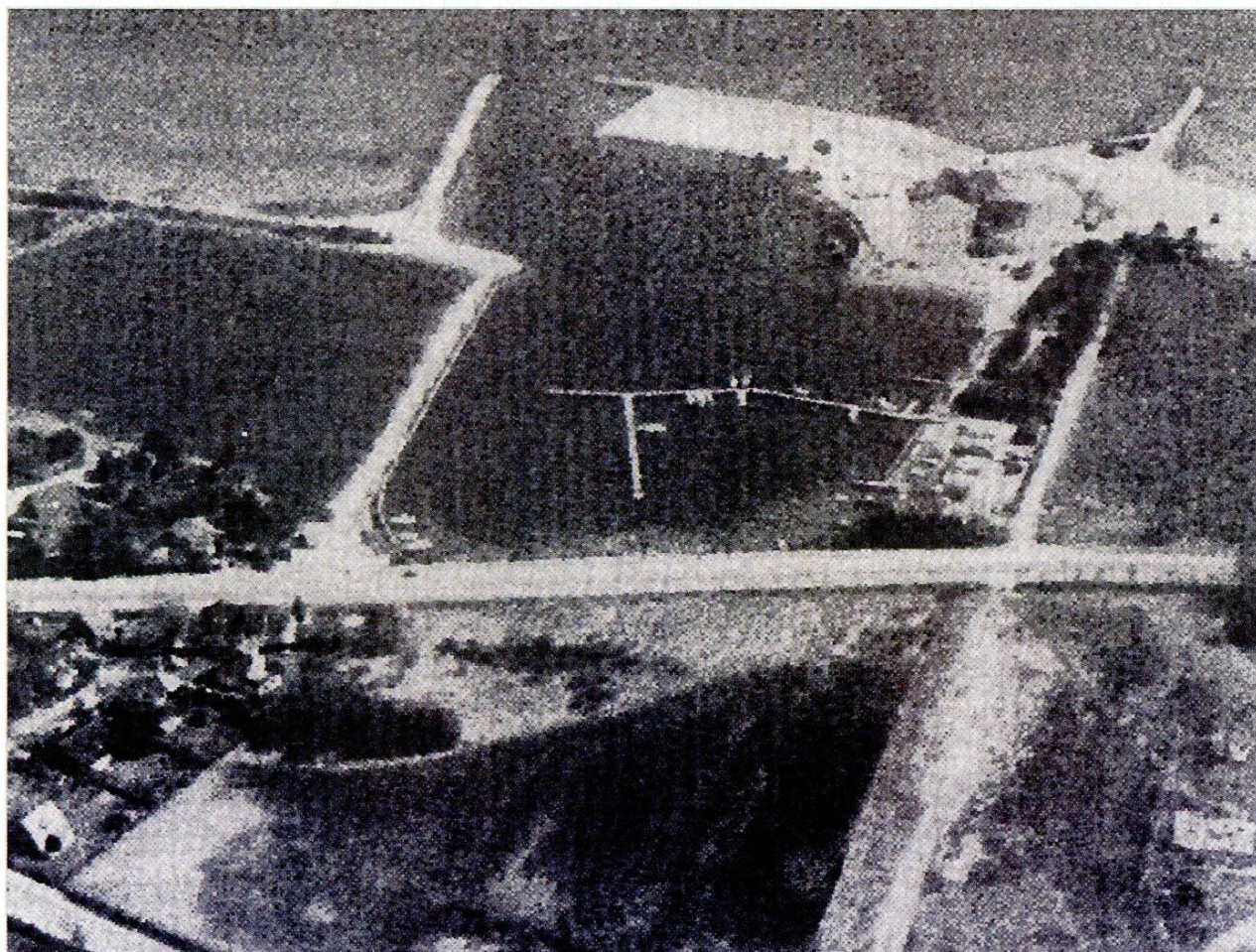
Byplanloven af 29.4.1938 havde åbnet mulighed for at en byplanpligtig kommune som første led i lokal udvikling kunne vedtage en dispositionsplan, dvs. en foreløbig oversigtsplan. Meget senere optoges Karlebo kommune pr. 1. februar.1960 i Københavnsegnens byudviklingsudvalgs plan nr. 4 for områder nord for hovedstaden. Spørgsmålet om en regional lystbådehavn ved Øresund for hele Københavnsområdet, til aflastning af bådpladserne ved Kalkbrænderihavnen og Svanemøllen, blev efterhånden gjort til genstand for en livlig offentlig debat.

Sognerådet mente hertil, at udnyttelse af den privatejede lergrav nordøst for Sølyst Teglværk ("Søgraven") måtte kunne anbefales. Forbindelse til Nivå Station ville blive enkel. ligesom en placering her ikke ville være til gene for de smukke engarealer omkring Nive å's udløb. Havnen ville tværtimod komme til at ligge som en afslutning på de friholdte grønne arealer mod syd og som en overgang til en eventuel badestrand ved Sletten i Fredensborg-Humblebæk kommune. Udpegning af strand der fandt man nemlig dengang rigtigst blandt tre muligheder i lokalområdet.

Sognerådet indarbejdede denne stillingtagen i kommunens første dispositionsplan af 1961. Planen dækkede samtlige arealer i Karlebo kommune mellem Øresund mod øst og Hovedvej 3 mod vest.

Efter amtets færdiganlæg af det i 1942 iværksatte 3 km. nye afsnit af Strandvejen øst om Nivå, hvor kommunen fra 2.1.1945 blev ejer af tangen

langs "Søgravens"s nordlige bred samt et beskedent vandareal i søen, havde Overfredningsnævnet 23.6.1950 gennemført tilstandsfredning for det tørlagte havbundsareal. Et skitseret fritidsområde med havn til mindre lystfartøjer blev efterfølgende optaget i den af Fredningsplanudvalget for Københavns, Frederiksborg og Roskilde amtsråds kredse i 1962 vedtagne "Fredningsplan-etape III". Heri pegede man på mulig udnyttelse af vandfyldte lergrave som havnebassiner, hvorved kystlinien kunne berøres mindst mulig. Fredning af hele kystkilen (300 ha.) er sidenhen gennemført i 1990.



*Nivå havn under anlæg*

### **Lokalplanen**

Under sin fortsatte kommuneplanlægning vedtog sognerådets tekniske udvalg den 10.11.1969 at søge tinglyst en byplanvedtægt, i dag benævnt lokalplan for at sikre fastholdelsen af rekreative arealer ud til Nivåbugten incl. havne-/badeanlæg. 10 år efter - den 24.10.1979 - godkendte Byrådet endeligt og ènstemmigt lokalplan nr. 5 for Nivå Strandpark. I denne langvarige proces mellem første og sidste møde indgik en Underudvalgsbetænkning

af 1972, en Udnyttelsesplan af 1973 med opfølgende Deludtalelser af 1974, en Strukturplan af 1976, en Rapport af 1977 fra Hovedstadsrådet, en Udpegning i 1977 af to rådgivere/konsulenter samt afholdelse af flere borgermøder med aktiv deltagertilslutning. Forud for byrådsvedtagelsen var der indhentet godkendende indstillinger fra såvel Hovedstadsrådet, Planstyrelsen/Miljøministeriet og Ministeriet for offentlige arbejder.

Sidstnævnte meddelte i 1980 tilladelse til fremme af kommunal detailprojekt for strandparken (nu byzone), og Naturfredningsnævnet udstedte i 1982 tilladelse til anlæg af hvad der skulle blive den daværende Karlebo kommunes fremtidige maritime portal.

Under hele denne planprocedure blev "Søgraven" i skolesommerferierne 1973-74-75-76-77 anvendt af den lokale søspejdergruppe "Sølyst" til søaktivitetslejre for børn og unge. Lokalplanen blev iøvrigt vedtaget nøjagtig 100 år efter påbegyndelse af nabohavnen i Sletten under forsæde af godsejer Johannes Hage på Nivaagaard. Men det var nok bare et tilfælde!

I 1977 fik konsulenterne Dan Hasløv (arkitekt/plan) bistået af Jørn Jensen (marine anlæg/geoteknik) opgaven for Karlebo kommune at afprøve fem alternativer med forskellige varianter. Der blev eksempelvis fokuseret på muligheden for genbrug af de nu nedrevne teglværksbygninger som havnefaciliteter. Begrænsende areal til bilparkering/bådopbevaring blev vurderet. Man havde endvidere øje for beskyttelse af det meget lidt berørte kystlandskab med de flotte selvgroede beplantninger på digerne. Beregninger over sandvandring og kystudvikling rekvireredes.

Lokalplanforslaget og den efterfølgende tilblivelse af strand og havn udviklede sig i et loyalt og konstruktivt samarbejde mellem de sagkyndige konsulenter og stadsingeniør Svend P. Andersen med sine implicerede medarbejdere i kommunens tekniske forvaltning. Opgaven var udfordrende og faktisk så interessant, at det at planlægge maritimt i Nivåbugtens lergrave kom til at danne grundlag for elevopgaver på arkitektskolen.

Bestyrelsen for bådelaug (sejlkлубben) udtalte i sin medlemsorientering i 1978 bl.a., at lokalplanresultatet var en drøm af harmoni. "Strandparken vil få en blød linieføring, som med èt slag bryder med vante rette linier fra



næsten alle andre nye havne, hvilket giver initimitet og oplevelsesrigdom. En varm hyldest derfor til vore planlæggere, politikere og konsulenter med det meget smukke og realistiske projekt!”



*Nivå Havn - det færdige havneanlæg*

## **Bådpladser**

Meget af lokalplanen er i dag realiseret kvalitativt jfr. denne fortællings forrige fem afsnit.

”Søgraven” er nu identisk med Nivå Havns vestlige bassin, hvor totalantal bådpladser er opgjort til 426. De fleste er registreret i lokalplanen. Ved faste lejemål indskydes til kommunen et depositum, som årligt reguleres jfr. nettoprisindeks samt evt. nye anlægsudgifter. Dette depositum udgør i året 2012 incl, moms kr. 46.000, som tilbagebetales og nyopkræves ved lejemålets ophør/genudlejning.

For de små pladser ved Bro C indskydes kr. 10.000. Byrådet har anvendt disse deposita til betaling af havnens anlægsudgifter. Bådpladsejerne har således reelt finansieret lystbådehavnens tilblivelse!

Til sikring af dette fritidsobjekt har klubberne afprøvet et fælles fartøjsberedskab. Som yderligere initiativ findes der nu hjertestarter udenpå

havnekontoret. Fra 1990 er der gennemført årlig klappning i Øresund af oprenset materialer fra bunden af havneindløbet, idet denne skal være min. 2½ dyb.

Henover årtusindskiftet skulle ansøgere på venteliste til bådpladslejemål i denne faktisk regionale havn have fast bopæl i Frederiksborg-/Københavns amtsråds kredse og/eller Frederiksberg-/Københavns kommuner. Borgere og maritime klubber i Karlebo kommune havde dog fortrinsret Siden Fredensborg-Humblebæk og Karlebo kommuner i 2007 blev sammenlagt til Fredensborg kommune har alene borgere og klubber i vor nye storkommune adgang til den nu lokale havn. Der er i 2012 optaget 225 herboende ansøgere til et fast bådpladslejemål. Engang og umiddelbart efter havnebassinets tilblivelse var pladsudlejningen i sejsæson 1988 gået helt i stå på grund af Regeringens økonomiske indgreb, benævnt "kartoffelkuren". Byrådet tilbød da det år fast lejemål til 25 udenbys sæsonlejere, der alle accepterede. Kommunen undgik derved et underskud!

Det var dengang – før mobiltelefon og internet! Nye opgaver vil præge fremtiden, men også kræve flere ny-/reinvesteringer. Et bassin mod øst til anlæg af flere bådpladser vil formentlig kunne øge strandkysten med over 50% areal og derved åbne sig for kraftigere bølgeslag, som vil være til gavn for badevandets kvalitet. Den tinglyste lokalplan af 1979/80 bør iøvrigt ajourføres ud fra hvad der er sket i de forløbne 35 år - og hvad man kan forvente fremover.

Nivå Strandpark eksisterer dog allerede nu som grøn naturdestination for private investeringer og som udflugtsmål for aktiviteter med maritim indhold. Hvert klubhus danner ramme om sin egen lokale historie (jubilæumsskrifter!) i vor del af Øresunds herlighedsværdier.

En oversigt over "nøglepersoner" under strandparkens tilblivelse 1969-2004 vedhæftes dette afsnit. Heri indgår den nyligt opførte femte anlægsetape (servicebygning) i regnskabsår 2011.

### **Afsluttende bemærkning**

Under etapernes indvielser den 26-4-1984, 4-5-1986, 5-5-1990, 16-8-1992 og 23-9-2011 har man på gensidig respekt og tillid markeret Nivå Strandparks

opbygning ved engageret samspil mellem kommune - konsulenter - klubber Landsplandirektivet for hovedstadsområdets planlægning benævnes Fingerplanen. Miljøministerens forslag til "Fingerplan 2012" vil jfr. Naturstyrelsens høringsnotat bl.a. skulle indeholde tekst m.v. om klimatilpasning og om kvalitet i de grønne kiler.

Forslaget – som er en revision af Fingerplan 2007 – vil måske optage den af Frederiksborg Amt i 1998 anvendte betegnelse "grønt støttepunkt" for Nivå Strandpark med omgivende arealer?



*"Søgraven Syd vestlige del af Nivå Havn, april 2013*

## Nivå Strandpark - en oversigt

1. anlægsetape Bådebro A, B og C samt fra 1981 en tidl. kommunal mandskabsbarak
2. anlægsetape Strand, og Bassin mod vest incl. Nokken, samt Bådebro D til H
3. anlægsetape Servicekaj og Byggemodning samt Bådebro K
4. anlægsetape Servicefaciliteter incl. restaurant samt hjemstedsbebyggelse for Nivå Bådelaug
5. anlægsetape Servicebygning (bade- & toilet) Erhvervs-/øvrige hjemstedsbebyggelser opført individuelt jfr. brugerkontrakter og/eller byggetrækskaber

# Nøglepersoner under tilblivelsen 1969-2004

## **Karlebo Byråds plan-/styregruppe 1979-87 incl. maritime brugerrepræsentanter**

formand borgmester Henry Hansen

subsidiært viceborgmestre Arne Kristensen, Mogens Willumsgaard, Ole Schiøth

formænd for byrådets Udvalg for Teknik og Miljø - hhv. P.K.Jensen, Mikael Blak og Olav Aaen

## **Karlebo Byråds konsulenter fra 1977 for planlægning og anlæg**

arkitekt Dan Hasløv fra daværende landskabsarkitektfirma Ib Andersen & Juul Møller, nu eget firma

ingeniør Jørn Jensen fra daværende ingeniørfirma Hostrup-Schultz & Sørensen, nu optaget i Niras

## **Forretningsudvalget for Nivå Havn fra 1987 incl. maritime brugerrepræsentanter**

formand 1987-1989 Grethe Klitgaard

næstformand 1987-1997 Poul Gade

formand 1990-2001 Kirsten Søndergaard

næstformand 1998-juni 2001 Ole Schiøth

formand 2002-2006 Inger Grønkjær Ulrich

næstfmd. herefter Poul Erik Lorentzen

formand 2007- Per Frost Henriksen

næstfmd. fra marts 2004 Jørgen Winston Rasmussen

## **Entreprenører**

- 1) 1984 Bro A a/s Betongården, Esbjerg - erhvervet på udstilling og flådet til Nivå
- " 1979 Bro B oprindelig opført af Nivå Bådelaug - senere udvidet sammen med Bro C
- " 1996 Bro C Fredensborg Bro- & Havneentreprise
- 2) 1985-87 Strand og Bassin vest Entreprenørfirma C.G.Jensen, nu optaget i Skanska
- " " " Bådebro D til H Københavns Dykkerentreprise
- 3) 1990 Servicekaj & Bro K Københavns Dykkerentreprise
- " 1991 Byggemodning VBJ-Entreprise
- 4) 1992 Bade mv/rest./NBhjemst. Hovedentreprenør firma Jens Venø
- 5) 2011 Servicebygn bade-/toilet fa. Zenzo Group, Hillerød ([www.Zenzo.dk](http://www.Zenzo.dk))

## **Nivå Bådelaug (stiftet 1967)**

Knud Erik Søndergaard fmd.

1975-82, herefter medlem af kommunens folkeoplysningsudvalg

Kasserer Hans Faurholt. - og koordinator tidl.fritidsnævnet og maritime klubber

## **Karlebo kommuneforvaltning**

Svend P. Andersen stadsingeniør (teknisk direktør)

Svend Aage Jensen landinspektør

Svend Aage Baden anlægschef

Uffe Hartvig Andersen afd.ingeniør

Arne Christensen anlægsingeniør

Mogens Slott havnefoged 1979-

Morten Askov havnefoged -2012

Stefan Weck koordinator driftsafd.

Knud R.Jensen tidl. tekn.dir., Leif Nørlem kommunaldir., Ejnar Hansen/Ole Kristensen kulturdir.



## Kildebrug og -fælder

*Af Lise Schifter, arkivar ved Fredensborg Arkiverne*

Er du slægtsforsker eller interesseret i lokalhistorie, finder du mange spændende oplysninger på landets statslige arkiver. Men de rigtige guldkorn findes ofte på de kommunale og lokalhistoriske arkiver.

Her kan du komme helt tæt på slægten og egnen. Her kan du se billeder og læse personlige erindringer, gamle aviser og foreningers protokoller og korrespondance. For blot at nævne et par eksempler.

Der er altså mange gode grunde til at lægge vejen forbi dit nærmeste arkiv.

Fredensborg Arkiverne er et såkaldt enhedsarkiv. Dvs. at arkivet huser både det kommunale arkiv og det lokalhistoriske arkiv, der oprindeligt blev oprettet og drevet af kommunens 2 lokalhistoriske foreninger.

Arkiverne blev sammenlagt i 2011, hvilket betyder, at borgerne nu har adgang til både de kommunale og de lokalhistoriske arkivalier på samme sted.

De 2 arkivtyper komplimenterer hinanden på bedste vis. Ofte vil man opleve, at man ved brug udelukkende af de lokalhistoriske samlinger mangler centrale brikker i ens historiske puslespil, som f.eks. de politiske og administrative beslutningsprocesser, der ligger til grund for den efterfølgende udvikling.

På samme måde fremstår historien fra de kommunale arkivalier let tør, når den mangler de indblik fra borgernes private liv, foreningernes virke eller de små anekdoter, der findes i de lokalhistoriske arkivalier.

På den måde giver arkivet sine brugere en fantastisk mulighed for at danne sig et fyldigt helhedsindtryk af en historisk begivenhed, person eller af foreningslivet.

Hvis man er ny arkivbruger, kan det dog være svært overhovedet at finde ud af, hvor og hvordan man skal begynde.

Jeg vil derfor i de følgende afsnit give en introduktion til et udpluk af de mest benyttede kilder på Fredensborg Arkiverne, og hvilke faldgruber man skal være opmærksom på, når man bruger dem.

På historiestudiet er det vigtigste fag metode og kildekritik. Det er det med god grund.

Enhver kan læse et dokument og referere dets indhold. At forstå det til bunds er en hel anden opgave – og en betragtelig sjovere opgave.

Dette skal ikke forstås, som at man skal tage en årelang uddannelse for at have en chance for at vride noget fornuftigt ud af et historisk dokument. For med opmærksomheden rettet mod en kritisk tilgang til den kilde man sidder med, giver det faktisk sig selv.

Ligesom vi næsten automatisk forholder os kritisk, når vi f.eks. hører en politiker udtale sig på TV, bør vi se på arkivaliernes indhold igennem skeptiske briller.

### **Et produkt af tiden**

Samtidig med, at vi skal forholde os kritisk til kildens indhold, bør vi tage dens kontekst til efterretning. Kilden blev forfattet en dag i et bestemt år under bestemte forhold. Hvad betyder det for dens indhold? Svaret er, at det betyder mere, end man umiddelbart tænker over.

Et ofte brugt eksempel til at illustrere hvor vigtigt det er, at huske på tidsperiodens betydning for en kildes indhold, er hekseafbrændingerne i 1600-tallet.

I 1600-tallet foregik der hekseprocesser over det meste af Europa. Kvinder og mænd blev anklaget for at stå i ledtog med Djævelen selv. De blev frygtet af deres omgivelser og blev derfor slæbt i retten, hvor de blev brændt på bålet efter at have gennemgået et såkaldt pinligt forhør (læs: tortur).

I dag kan vi hurtigt blive enige om, at torturen og afbrændingerne var onde og groteske.

Men i 1600-tallet forholdt det sig ikke sådan. For det første var ideen om at

straffe sindet i stedet for kroppen ikke tilstede. Fængsling blev kun brugt som en midlertidig løsning, mens man ventede på rettergang.

For det andet handlede hekseafbrændingerne om lokalsamfundets overlevelse. For hvad var alternativet til at slå heksene ihjel? Hungersnød og død! De kunne gøre deres fjender syge, ødelægge høsten og smørlykken eller dræbe kvæget. Det var ikke et spørgsmål om at tro på djævelskab eller ej. Man vidste det eksisterede. Sådan var det bare.

Vi kan derfor ikke dømme datidens handlinger ud fra vores eget verdenssyn, hvor overtro er reduceret til et træk på skulderen, hvis en sort kat passerer vejen. Derimod må vi sætte vores egne moralske og etiske holdninger til side og forstå fortiden på dens egne præmisser.

Ovenstående læresætning er altid vigtig at have i baghovedet når man beskæftiger sig med historie.

Bare i løbet af de seneste 100 år er der sket store skred mht. hvordan vi som samfund betragter forskellige grupper, som f.eks. fattige, ældre, syge, børn, kvinder og mænd. Men også vores holdning til eksempelvis miljøet, indvandring, bevaring og fornyelse ændres over tid.

Samfundets holdninger smitter af på os som personer, og visse forskere mener, at vi ligefrem former os som individer, ud fra hvilken rolle samfundet forventer vi skal indtage som f.eks. ældre, kvinde eller mand.

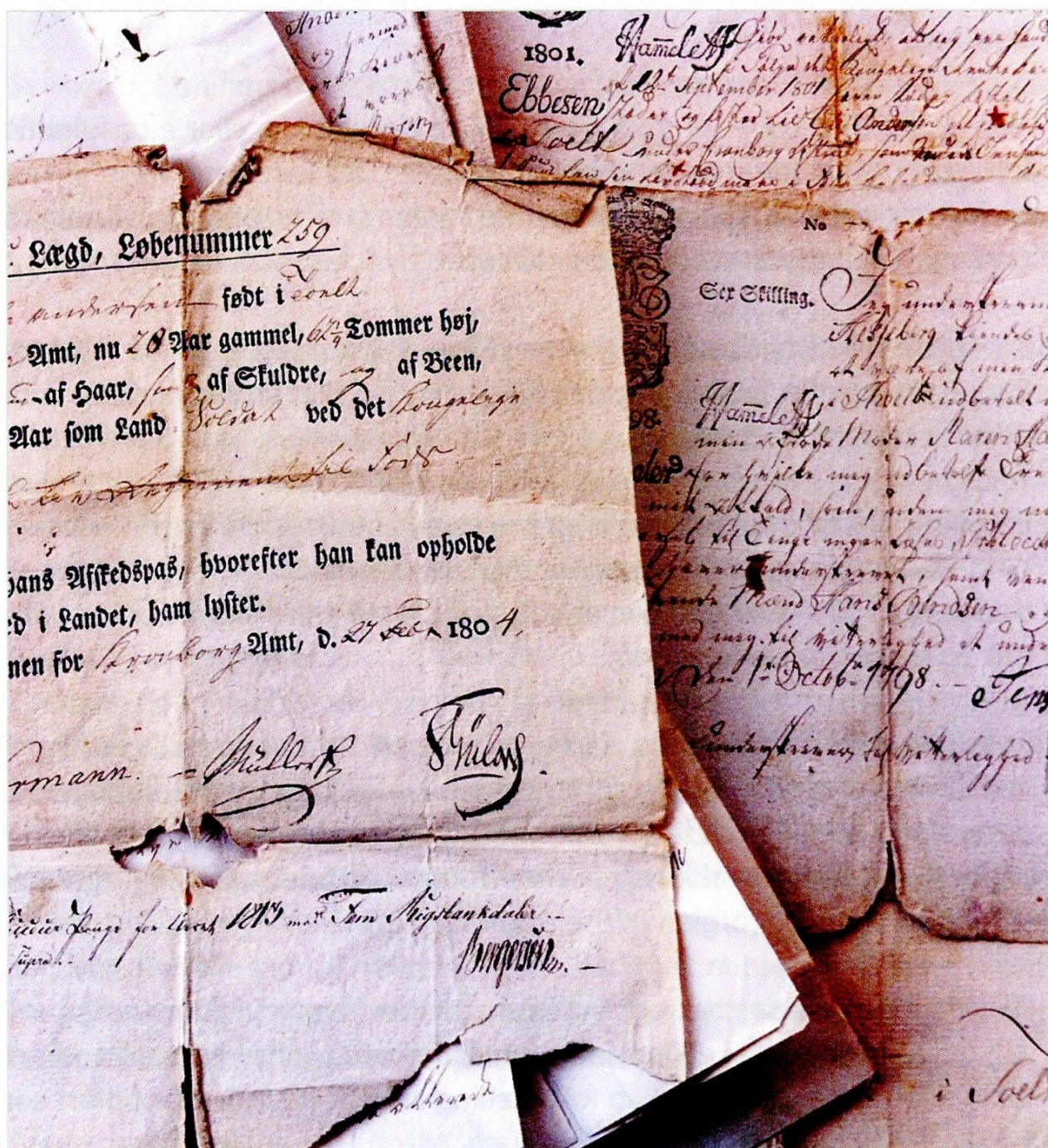
Udviklingen i samfundet har derfor tendens til at gennemsyre alt kildemateriale. Men et sted hvor den virkelig slår igennem, er i lovgivningen og efterfølgende i den statslige og kommunale sagsbehandling og administration.

Derfor vil du med sikkerhed skulle forholde dig til tidens ånd, når du arbejder med kommunale arkivalier, der i øvrigt må betragtes som tilstræbt objektive. Hvad enten det drejer sig om en konkret sag, en institutions historie eller byrådets beslutningsprotokoller. I kommunen bliver man nødt til helt konkret at forholde sig til, at vi som samfund løbende ændrer vores syn på alt mellem himmel og jord.

At tro, at de samme tendenser ikke også gør sig gældende i alle andre kilder, ville være urealistisk. Alle som en påvirkes vi af samfundet omkring os.

## De drilske folketællinger

Et par kildegrupper, der er meget benyttede når man begynder at slægtsforske, er kirkebøger og folketællinger, skifter og skøder. På Fredensborg Arkiverne har vi de fleste folketællinger og kirkebøger fra kommunens område i kopi, ligesom vi også har skifter og skøder i visse tilfælde.





Det er alle kildetyper hvor den embedsmand, der har nedskrevet indholdet, ikke har haft nogen dybere grund til at fordreje en objektiv sandhed. De dækker over faktuelle oplysninger.

Og så alligevel ikke altid. For når det kommer til især folketællingerne, skal man være opmærksom på, at oplysningerne ikke nødvendigvis er sandfærdige.

For det første er det ikke sikkert, at nedskriveren stammede fra egnen. Stednavne kan derfor være skrevet efter gehør, hvilket til tider resulterer i, at man bliver nødt til at gætte sig til det rigtige svar.

Jeg har f.eks. oplevet Endrup skrevet som både Enstrup, Emdrup og Emstrup.

Her vil det ofte være en god ide at tjekke den forrige eller efterfølgende folketælling og sammenligne oplysningerne. Det kan også være et godt trick at finde et sognekort eller lignende fra den samme periode, så man kan undersøge om stednavnet findes eller ej.

Kort og Matrikelstyrelsen har gjort samtlige landkort tilgængelige på nettet. Endelig er en internetsøgning altid en god måde til at undersøge, om andre er stødt på samme navn.

En anden faldgrube i folketællingerne er personoplysningerne. I modsætning til i dag er de ikke hentet ind fra et centralt register, der løbende opdateres. Folketællingerne er et udtryk for, hvad enkeltpersoner har oplyst om sig selv og deres husstand.

F.eks. vil man ofte se at jo ældre en person er, desto mere usikker er vedkommendes alder (det er for øvrigt også noget, der ses i kirkebøger). En der opføres som værende 90, kan i bedste tante Møghe-stil være markant yngre. Om den øgede alder er et udtryk for pral, en følelse af at være gammel eller simpelthen en forglemmelse, kan vi kun gisne om.

På samme måde ses det også, at slægtskaber ændres i folketællingerne. Jeg gravede en gang i en forfaders familieforhold og havde svært ved at få fakta til at passe sammen. I en folketælling stod et forældrepar opført som værende i 60'erne.

Sammen havde de en datter, hvilket der jo ikke er noget mærkeligt i. Hvis det altså ikke havde været fordi, moderen ifølge folketællingen skulle have været 58, da hun fødte denne datter.

For god ordens skyld tjekkede jeg den efterfølgende folketælling for at se, om der havde været en fejl i den første. Men også her stod pigen opført som datter af ægteparret.

Da jeg undersøgte barnets dåbsoplysninger, gik sandheden op for mig. Hun var et uægte barn af ægteparrets datter og således altså i virkeligheden deres barnebarn.

Selvom oplysningerne i folketællingen var forkerte, blev de i mine øjne mere interessante.

De fortæller nemlig rigtig meget om samfundets og familiens normer – et indblik vi ikke havde fået, hvis oplysningerne havde været korrekte.

At have et uægte barn – eller være et – har frem til for nylig betydet en stor skam og vanære for familien. Ofte blev det uægte barn anbragt hos slægtninge, fordi moderen ikke kunne have det med ud at tjene. Man kan kun forestille sig hvor meget sladder, der har huseret i lokalsamfundet om familien. Mit bud er, at det er derfor barnebarnet blev en datter i folketællingerne – sandheden var simpelthen for pinlig at fortælle.

### **Breve og erindringer**

Gennem de 2 lokalhistoriske arkiver, er der blevet samlet mange erindringer og personlige breve ind. De giver et indblik i den lokale befolknings liv og hverdag, når man læser dem.

Men ved at tillægge sig en kritisk tilgang til dem får man ofte mere ud af de enkelte kilder.

Jeg tror, at vi alle sammen kender til det. Vi skriver et brev til en ven. I brevet fortæller vi om en oplevelse med en god ven, en nabostridighed og om den fodboldkamp, hvor vi scorede det afgørende mål.

Breve og erindringer er lumske at arbejde med fordi vi som afsender ikke

bare forholder os til de oplevelser vi har, men tolker dem mere eller mindre bevidst. Lige gyldig hvor hårdt vi prøver, vil virkeligheden altid blive oplevet gennem et filter af holdninger og tidligere oplevelser.

Det vil sige, at en vens gode sider fremhæves på bekostning af vedkommendes mindre gode sider. På samme måde bliver skænderiene med den irriterende nabo mere fremtrædende end det faktum, at han inviterede på kaffe forleden. Ligesom vores rolle i fodboldkampen ofte vil blive enten overdrevet eller underdrevet, alt efter humør og sind.

Breve og erindringer, der fortæller om andre mennesker og begivenheder, fortæller i virkeligheden ofte ligeså meget – eller mere – om forfatteren selv.

Hvis man er ude efter oplysninger om en given person og finder dem i en anden persons erindringer eller brevveksling, bør man holde sig for øje, at en kritisk udtalelse om en person, ikke nødvendigvis skal tages så bogstavelig. Den kan blot være udtryk for forfatterens subjektive holdninger.

For selvfølgelig skal man ikke opgive at bruge breve og erindringer som kilde, blot fordi de er tendentiøse. Ved at indsætte kilden i dens tidlige kontekst, opnår du en hel ny forståelse for personens tanker og handlinger. Personlige papirer er naturligvis oplagte at bruge til at undersøge en person eller familie, men de kan også bruges til at levendegøre en begivenhed eller lignende.

Hvis man sidder med et brev eller erindring, vil jeg dog være påpasselig med at bruge den som eneste dokumentation for forløbet af en begivenhed. I

Spil den og syng den - lær de til på lørdag

Her er Ole Høyers og Keld Heicks Karlebomarch, der får premiere til som festens bal i Karlebo lørdag aften og også spilles til Karlebomarchen søndag

Herudover 15. 2. 1972

le Høyer skriver musik til rets Karlebomarch

KARLEBO - NIVÅ

Marchens historiske seværdig

Den lille kirkeskov, det fugtige stied og Gunhilds rydning er også blandt de lokaliteter der under Karlebo Marchen får besøg af de vandrere, der vælger ruten på de 20 kilometer på søndag.

Efter at husmandens stied - Karlebo - er lagt bag ude, drager marchdeltagerne mod Kirkebo, hvis navn Kirkjeholt betyder lille kirkeskov.

Til alle marchdeltagere udleverer Karlebo kommune en folder i A5 format, der udover en rutebeskrivelse fortæller de deltagende lidt om historien bag de lokaliteter, der passerer. Denne beskrivelse står Palle Sørensen, Vejlebrod, for.

Han oplyser således, at Kirkebo oprindeligt hørte ind under Friis Kirke i København.

Blandt de nuværende seværdigheder i byen er Læsevej 50, der indtil 1903 fungerede som skovrødgård for distriktet. Nu om dage tilhører gården Frederiksholm Teglværk & Kalkværker.

Ved Kirkebo står også den såkaldte Kongedryge. En stor af kerulfabrikant Holm. Nogle år tidligere havde han overtaget et krudtværk, der lå ved dammens udløb, Donse Krudtværk. Dette blev anlagt i 1794 af dronning Louise fra Hirschholm.

for fra det såkaldte slusehus ved søens sørlige ende.

Ved Store Dam er der desuden et ferskvandsværk for ældre mennesker, indrettet af Kirsten Lauritzen. Tidligere tjente stedet som vandrehjem og til spidstøjere. Bygningerne blev

Karlebo, Karlebo du kender stied Karlebo. Skoven lyder i og du tyder mig med en sørlig, ro Karlebo, Karlebo du ligger tryk

Karlebo-march

Karlebo Mrtien - husmandens spidsretur - på søndag bliver ikke blot en travetur ad stier og veje. Den kan også

FAA 2777

FAA 28.7.77

Redaktion: Minervej 44-46, Hillerød. Tlf. (03) 26 31 00.

sagens natur fanger vi ikke alle detaljer, når vi oplever noget. Måske fordi vi står med ryggen til eller lige veksler et par ord med sidemanden. En god tommelfingerregel ved al kildebrug er, at man aldrig bør lade en kilde stå alene. Underbyg altid med en eller flere andre kilder, når det er muligt.

### **Artikler og politiske partsindlæg**

Vi hører jævnligt om journalister, der anklages for at være partiske og holde med den ene eller anden. Tit og ofte er de dog en god og nøgtern kilde til at få styr på forløbet af en begivenhed eller offentlig sag.

Dermed ikke sagt, at vi blindt skal stole på det, der står i avisen. Selvom der bliver tilstræbt en objektivitet, vægter avisredaktionerne deres nyheders fokusområde. Ofte vil man se, at nyhedernes vægtning sker i overensstemmelse med avisens erklærede politiske tilholdssted. Det er derfor altid en god ide at undersøge, hvor en avis befinder sig politisk, før man blindt accepterer alt der står i den.

### **På samme måde skal vi forholde os til partsindlæg fra politikerne.**

På en måde, er det lettere at gennemskue tendensen her, end i breve og erindringer, hvor vi ikke pr. automatik tænker på det. Når en politiker skriver et indlæg, forventer vi simpelthen, at vedkommende har et bestemt ærinde med deres udtalelser. Vedkommende vil opnå noget bestemt. Det betyder som udgangspunkt, at disse kildetyper er de letteste at gå til, fordi deres tendens er den mest åbenlyse.

Når vi sidder med en kilde med åbenlys tendens, er det vigtigste spørgsmål "hvad vil afsenderen/forfatteren overbevise mig om?" og "med hvilket formål skriver vedkommende dette?". En sådan kilde vil fungere bedst til at kortlægge f.eks. et partis ideologi og til at undersøge hvilke sager der rører sig i (lokal)samfundet på et givent tidspunkt.

På Fredensborg Arkiverne er avisarkivet opdelt i emner, så man hurtigt kan finde lige præcis det, man søger. Der er også indbundne avisårgange, hvor man kan følge årets gang.

### **Sammenfatning**

Når man arbejder med kilder og deres tendens, kan det til sidst føles

som om man sidder på en karrusel og bliver mere og mere rundtosset, fordi man igen og igen stiller spørgsmål til kilden og dens troværdighed. Mit råd: Hop af!

Selvfølgelig skal man gå kritisk til kilderne. For det første fordi det er sjovt og spændende at opdage sider af en kilde, som man ikke umiddelbart kan læse ud af den. For det andet fordi det giver et mere retvisende billede, både af kilden, dens samtid, samfundet og kildens forfatter.

Men man skal ikke gå så langt at man ender med at føle sig usikker på alle informationer.

Jeg plejer at arbejde ud fra en tommelfingerregel om at faktuelle oplysninger som regel er sandfærdige, med mindre noget stikker ud og virker mistænkeligt, som f.eks. med barnebarnet fra før. I alle tilfælde dobbelttjekker jeg oplysningerne gennem en eller flere andre kilder. Som før nævnt er det altid at foretrække at have den samme oplysning fra minimum 2 uafhængige kilder.

Hvad angår følelser og holdninger, er der jo ingen facitliste. Det vigtigste er, altid at være opmærksom på, at vi alle er et produkt af den tid vi lever i. Jeg vil derfor altid anbefale, at man danner sig en basal viden om den tid og det samfund ens kilde stammer fra.

Gennem denne kritiske og oplyste tilgang til kilderne, åbner der sig en hel ny verden af viden og indsigt i svundne tider. En indsigt, der kan virke forunderligt dragende og vække lysten til at lære mere. Men også en indsigt, der får os til at undres, forarges, betages. En indsigt der giver os perspektiv på vores egen samtid og samfund.