



## **Dette værk er downloadet fra Danskernes Historie Online**

**Danskernes Historie Online** er Danmarks største digitaliseringsprojekt af litteratur inden for emner som personalhistorie, lokalhistorie og slægtsforskning. Biblioteket hører under den almennyttige forening Danske Slægtsforskere. Vi bevarer vores fælles kulturarv, digitaliserer den og stiller den til rådighed for alle interesserede.

### **Støt Danskernes Historie Online - Bliv sponsor**

Som sponsor i biblioteket opnår du en række fordele. Læs mere om fordele og sponsorat her: <https://slaegtsbibliotek.dk/sponsorat>

### **Ophavsret**

Biblioteket indeholder værker både med og uden ophavsret. For værker, som er omfattet af ophavsret, må PDF-filen kun benyttes til personligt brug.

### **Links**

Slægtsforskeres Bibliotek: <https://slaegtsbibliotek.dk>

Danske Slægtsforskere: <https://slaegt.dk>



# RYTTERSKOLEN

Medlemsblad for

**KARLEBO LOKALHISTORISKE FORENING**

[www.lokalhistoriske-forening.dk](http://www.lokalhistoriske-forening.dk)

9. årgang nr. 1 - Forår 2015



*"Andelsmejeriet Toft i Hesselrød"*



Karlebo Lokalhistoriske Forening's medlemsblad Rytterskolen, udkommer 4 gange årligt og udsendes bl.a. til foreningens medlemmer.  
www.lokalhistoriske-forening.dk

### FORSIDEBILLEDET

Andelsmejeriet Toft er opført i 1892.

Det havde en årlig omsætning på 4,4 mio. kg. mælk.

Der blev både produceret smør og ost.

I 1979 købte vinhandler Erik Sørensen mejeriet og har brugt det som lager. Idag fungerer det som vinhandel under navnet Erik Sørensen Vin.

*Foto: Flemming Jappsen*

### INDHOLDSFORTEGNELSE

Formanden har ordet	side	3
Fra Karlebo til Utah	side	5
Museets brandbil	side	14
Danmarks største fotoalbum	side	16
Manipulation med postkort af Nivågård	side	21
Andelsmejeriet Toft, en efterlysning	side	26

**REDAKTØR:** Flemming Jappsen - Holtebakken 49 - 2990 Nivå  
Tlf.: 5124 5338 - fl.jappsen@mail.tele.dk

**LAYOUT / GRAFIK:** Per Eckart Hansen - Mariehøj 453 - 2990 Nivå  
Tlf.: 2947 5355 - webmaster@lokalhistorisk-museum.dk

*Tryk: 600 eksemplarer. ISSN: 1904-853X*

*Deadline for bidrag til næste udgave af medlemsbladet er mandag d. 1 juni 2015.*

*Materiale til redaktøren modtages gerne elektronisk.*

*Eftertryk er tilladt efter aftale med redaktøren.*

## Formanden har ordet



### 2014 – et godt år

Foreningen har som bekendt to hoveopgaver. Det ene omfatter den traditionelle lokalhistoriske virksomhed med sigte på den tidligere Karlebo Kommunes historie. Det andet er foreningens ansvar for driften af Fredensborg Lokalhistoriske Museum i Avderød, hvor sigtet omfatter både den tidligere Fredensborg-Humlebæk såvel som Karlebo Kommunes historie.

Skønt en af Danmarks største lokalhistoriske foreninger er vi vokset støt og roligt til nu mere end 650 medlemmer. Vi har også oplevet en pæn - ja flot - tilslutning til vore mange forskellige arrangementer. Et af dem var ikke programsat, nemlig den smukke mindehøjtidelighed på Karlebo Kirkegård for vore faldne soldater. Et arrangement, vi afholdt sammen med Karlebo Menighedsråd, og som vi vil gentage fremover.

På museets område er det gået forrygende. Vi har haft rekord med et besøgstal på godt 2200 besøgende, heraf næsten 500 børn fordelt på 25 skoleklasser. Men også med et succesrigt julemarked, også med besøgsrekord på 350 gæster. Desuden har vi åbnet en permanent afdeling på Fredensborg Store Kro under navnet Fredensborg Slotsmuseum. Den rummer vores tidligere særudstilling i 2014 om Fredensborg Slot og Slotshaves historie.

Men vigtigst af alt har vore byrådspolitikere signaleret, at de tager museet alvorligt. Det er bl.a. sket ved at forhøje museets driftstilskud med godt 50%. Desuden har de bevilget penge til en ugentlig rengøring på museet. Og særlig vigtigt har de accepteret Handicap Rådets indstilling om at lave en speciel handicapadgang på museet.

Programmet for 2015 er det hidtil mest omfattende og omfatter ikke mindre end 16 forskellige arrangementer. Og på museet åbner vi en ny permanent udstilling om Donse Krudtværk. - God fornøjelse!

Med venlig lokalhistorisk hilsen  
Niels Storgaard Simonsen,  
Formand

# Fra Karlebo til Utah.

Af Henrik Teileskov

## En lokal udvandrers historie.

### Udvandringen fra Danmark til USA

I perioden fra 1840 og frem til 1914 udvandrede ca. 300.000 danskere - primært til USA (ca. 90%). Denne store folkevandring foregik ikke i en jævn strøm men fandt især sted i første del af 1870'erne, 1880'erne og 1890'erne. Både før og efter disse årtier var udvandrernes antal mindre. Med udbruddet af 1. Verdenskrig i 1914 aftog denne transatlantiske trafik.



*Fra udvandringens kulmination.*

*Udvandrerne ved Larsens Plads malet af Edvard Petersen i 1890.*

Der var selvfølgelig mange forskellige faktorer, der var årsag til udvandringen. I løbet af 1800-tallet steg befolkningstallet i Danmark som følge af en lavere børnedødelighed og en øget kornproduktion i landbruget. Men samtidig faldt kornpriserne, da Europa blev oversvømmet af billigt korn fra Nordamerika. Disse forhold skabte et land-

arbejderproletariat, der ikke havde udsigt til at få egen bedrift, og som derfor som en løsning søgte mod byerne. Her var den danske industrialisering endnu ikke udviklet nok til at opsuge denne arbejdskraft, og resultatet for mange blev fattigdom, arbejdsløshed og social udstødelse.

Samtidig blev der gennem lokale agenter og i annoncer i dagspressen fortalt om det store ressourcerige og forjættede USA, der især efter den begyndende opdyrkning af prærien lokkede med gratis jord, rigdom og frihed. Tænk bare på linjerne fra Christian Winthers børnedigt: "Flugten til Amerika" fra 1835.

Med Sølv er Hestens Hov beskoet  
Og Vognens Hjul beslaaet;  
Guldet det ligger dig for din Fod  
Du bukker dig kun for at faa'et

Endelig blev antallet af emigrantruter over Atlanterhavet øget kraftigt efter 1850, hvilket betød en billigere transport for udvandrerne.

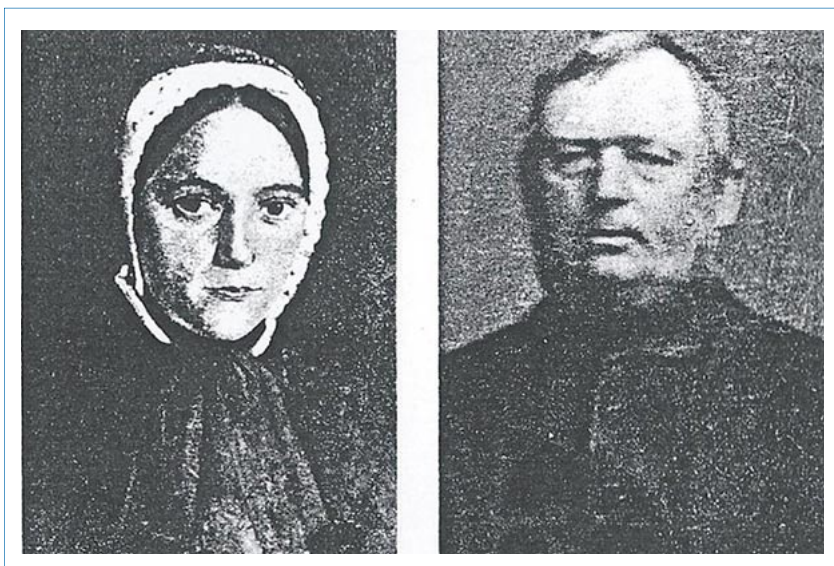
Alligevel har beslutningen om udvandring givet været svær for mange, der måske aldrig havde været uden for det lokale sogn, og hvor drømmen om Amerika forblev en drøm.

En gruppe, der havde lidt lettere ved at komme afsted, var de danskere, der blev medlemmer af mormonbevægelsen. Den var allerede i 1849 kommet til Danmark, hvor udsendte missionærer fra Utah rejste rundt i landet. At det var Danmark, der blev en af bevægelsens indgangsporte til Europa skyldtes, at et dansk brødrepår var blevet nære venner med mormonlederen Brigham Young. Brødrene havde i 1851 sørget for, at Mormons Bog var blevet oversat til dansk. De mere end 200 amerikanske missionærer i Danmark var meget aktive, og mellem 1850 og 1880 omvendte de flere end 18.000 danskere, der lod sig døbe. Ikke alle de døbte var villige til at drage til Utah, men næsten 9.000 danske mormoner følte det som en pligt at udvandre til USA.

En af de omvendte, der drog ud, var Hans Nielsen Hansen fra Karlebo.

### Hans Nielsen Hansens familiebaggrund

Han blev født den 4. april 1837 i Karlebo som ældste søn af gårdmand Niels Hansen og Mette Kirstine Larsen. Niels på 22 år og Mette på 20 var den 12. oktober 1836 blevet gift i Karlebo Kirke, hvor Mettes bedstefar var præst og flere i familien sang i kirkens kor. Det er således sandsynligt, at det nygifte par var stærkt knyttet til landsbyens kirke. I 1836 overtog parret også Stejlebjerggård i Karlebo efter Mettes forældre, der blev boende på gården som aftægtsfolk. Børneflokken voksede med årene til i alt fire drenge og to piger, det sidste barn blev født i 1848.



*Mette Kirstine Hansen*

*Niels Hansen*

Fødslen af det sidste barn kostede den 32-årige Mette livet blot en uge senere. Niels giftede sig efterfølgende med Marie Bentsen. I dette ægteskab blev børneflokken forøget med fire.

Husholdningen på Stejlebjerggård var efterhånden ganske omfattende. Således bestod den i f.eks. 1845 af gårdmandsparret Niels og Mette,

deres fire ældste børn (Hans, Niels, Jens og Inger), Mettes mor, der fortsat boede på gården som aftægtskone, tre tjenestekarle og en tjenestepige.

Det fortælles, at Niels var en foretagsom mand, der gerne hjalp andre i landsbyen. Da en gård nedbrændte, sørgede han for både murer og tømrer samt diverse byggematerialer til genopførelsen. Han ejede i lighed med andre lokale i området et mindre teglværk, som han havde anlagt i 1851.

Så alt tyder på, at det var en gård og en familie med et vist overskud, der dannede rammen om sønnen Hans opvækst. Hans, der var 11 år, da moderen døde, hjalp faderen og karlene på gården med at passe heste og køer samt sikkert utallige andre gøremål, som var nødvendige for at drive en gård og et teglværk i 1800-tallets midte. Det synes også som om, han kom godt ud af det med sin stedmor.

I 1855 hørte den 18 årige Hans nogle af de omrejsende mormon-missionærer prædike, og ret hurtigt blev han overbevist om, at denne kirke var den rette for ham. Han lod sig døbe den 24. juni 1855 og bestemte hurtigt, at han også skulle til Amerika for at følge de øvrige tilhængere. Godt forankret i den lutheranske kirke og som den ældste søn, der stod til at skulle overtage gården og teglværket efter faderen, har det givet været en stor beslutning for Hans. Samtidig var det jo endnu ikke på dette tidspunkt så almindeligt at forlade hjemstaven for at drage til udlandet.

Om der lå andet bag end en sikkert overbevisende forkyndelse fra missionærernes side er ikke til at vide, men Hans henvendte sig i hvert fald til faderen og meddelte sin beslutning. Niels Hansen blev selvfølgelig noget forbavset men endte med at give sit samtykke og endog penge til sønnens rejse til Amerika.

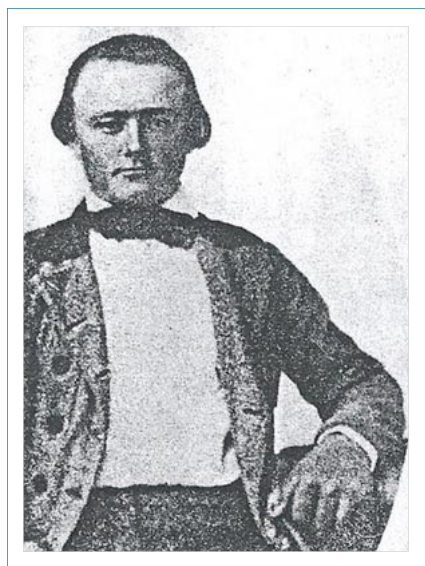
### Rejsen til Utah i USA

Med et mindre skib drog Hans mod England og datidens store udvandringshavn i Liverpool. Faderen fortrød dog hurtigt og ilede efter Hans først til København og videre til Liverpool for at tale sønnen fra den



vilde rejse. Men han kom for sent. Hans Nielsen Hansen forlod Liverpool med sejlskibet "Joe Hohn Bodie" den 12. december 1855 og nåede frem til New York den 15. februar 1856.

Rejsen over Atlanterhavet var i sejlskibenes tid en langsommelig og særdeles hård oplevelse. Rejsen var lang som i dette tilfælde mere end 2 måneder og særdeles barsk i forskelligt vejr. Ofte var emigranterne stuvet ned i skibets lastrum, der på farten til Europa havde været fyldt med majs og hvede. Behandlingen og forplejningen om bord var også ofte meget dårlig. Især var rederierne i Liverpool, der tjente godt på udvandringen, beryggede for at tilbyde de rejsende nogle meget ringe forhold ombord.



*Hans Hansen efter  
ankomsten til Amerika.  
I Amerika valgte han ikke  
at benytte navnet Nielsen*

Hans Hansen er tilsyneladende udvandret til USA sammen med andre mormoner. Fra New York drog de sammen videre over de store sletter med prærievogne og okseforspand i en af de legendariske karavaner. Rejsen har været lang for først den 10. september 1856 nåede Hans frem til county Weber i Utah. Området var først blevet en administrativ enhed i 1852 og var ganske tyndt befolket med kun omkring 2000 indbyggere på områdets 1710 km<sup>2</sup> store areal. Så der forestod et større

opbygningsarbejde for de nyankomne. Hans Hansen hjalp med at etablere bosættelser i forskellige dele af området, og i byen Mount Pleasant var han med til at opføre et fort. Byen var grundlagt i 1851 af mormoner fra bl.a. Skandinavien. Den første bebyggelse nedbrændte under kampe med lokale indianerstammer, og først i 1859 kunne en ny mormonbebyggelse beskyttet af fortet anlægges.



*Fra landskabet ved Mount Pleasant  
hvor Hans Hansen var med til at anlægge et fort.*

### **Etablering og ægteskab**

Senere i 1859 drog Hans Hansen til byen Washington – også anlagt af mormonske pionerer. Byen havde i 1860 blot 196 indbyggere. Her begyndte Hans at dyrke bomuld, der var områdets vigtigste afgrøde.

I Washington mødte Hans Metta Katrine Adersen fra Leistrup i Jylland, der også var blevet grebet af mormonbevægelsen og i 1856 var kommet til USA. De blev gift den 3. april 1859 – et af de mange ægteskaber mellem indvandrere med samme kulturelle og religiøse baggrund! I starten af 1860'erne blev familien forøget med to børn – datteren Anna

og sønnen Hans, og kort efter ankom også Mettas mor og søster til Utah, hvor de blev godt modtaget i det beskedne hjem. Det har givet været et friskt pust for Hans og Metta, der på denne måde fik nyheder om gamle venner og om livet hjemme i Danmark.

Perioden her i starten af 1860'erne synes at have været en lykkelig tid men også hård for den danske familie i Utah. Men lykken varede ikke ved. Den 16. december 1864 fødte Metta parrets tredje barn, der desværre var dødfødt. Ydermere tog fødslen så hårdt på Metta, at hun døde blot tre dage senere kun 25 år gammel. For Hans var disse to begivenheder selvfølgelig smertelige, og mindede ham om, hvordan han på lignende måde havde mistet sin egen mor.

Hans reagerede ved at ville væk for at søge arbejde, men han behøvede en sikkerhed for, at der blev passet godt på de to små børn, mens han var væk. Derfor spurgte han Mettas søster Mary om de skulle gifte sig. Mary overvejede den nye situation, mens Hans var væk og endte med at sige ja. De blev gift i 1865.

### Nye udfordringer i Arizona

De følgende år levede parret i Washington, men mormonbevægelsen ønskede nye områder inddraget til nye indvandrere. Så i 1879 blev Hans kaldt mod syd til Arizona for at hjælpe med at kolonisere området. Derfor blev hjemmet i Washington solgt og pengene brugt til at købe heste, vogne og kvæg. Familien bestod nu af Hans og Mary samt i alt seks børn. På vejen fik de meddelelse fra Danmark om, at Hans far var død, og at familien i Danmark ønskede, at Hans kom tilbage for som den ældste søn at overtage gården og teglværket i Karlebo. Men dette var umuligt. Hans havde fået for stærk en tilknytning til Den Nye Verden.

I efteråret 1880 nåede familien frem til byen Show Low i county Navajo i Arizona. I denne lille by, der var grundlagt i 1870, måtte Hans og familien endnu engang begynde forfra med at opbygge en gård, de kunne leve af. Familiens stærke tro sammen med mange sociale aktiviteter hjalp dem igennem denne hårde tid. For at supplere familiens indtægter fra landbruget arbejdede Hans også som murer for tilflyttere. Samtidig blev

familien forøget med yderligere fire børn, så det efterhånden var en anselig børneflokk på ti, der hver dag skulle mættes og passes. Det var et arbejde, som Mary, der var svækket efter de mange fødsler, måtte tage sig af.



*Nybyggerlandet ved Show Low i Arizona*

Efter en tid med hårdt slid fik Hans arbejde på det nyanlagte Fort Apache. Det betød en mere sikker indtægt for familien og gjorde den i stand til at udvide landbrugsproduktionen med majs, bønner, kartofler og sukkerrør. Dette kombineret med produkter fra gårdens dyr medførte en mere stabil og varieret fødevarerforsyning samt et overskud, der kunne afsættes på byens markedsplads. Endvidere arbejdede Hans også for byens eneste købmand, for hvem han byggede forskellige kældre til at opbevare varer i.

Efter 12 års ophold i Show Low, hvor Hans fik stadig større opgaver for mormonkirken, drog familien i 1892 videre til området ved byen Pinetop. Her overtog de en gård, som Hans udbyggede med boligrum og kældre til forråd. Ved gården var der en kilde, hvorfra der både kunne hentes

vand til afgrøderne og til husholdningen. Men efter uoverensstemmelser med en truende lokal beboer valgte familien at flytte videre til Woodland, hvor Hans igen gik i gang med at opføre et hus, så familien kunne få landbrugsproduktionen i gang. Om vinteren efter høsten arbejdede Hans ofte andre steder som murer, så det var Mary, der måtte tage sig af gården. Her syntes især produktionen af smør at have betydning. Den blev solgt lokalt; især var den lokale savværksejer en stor arvtager.

### Hans Hansens død

En af Hans rejser gik i efteråret 1900 til det område, der blev kaldt Gammel Mexico. Dette store område var efter en kort krig i 1848 blevet afstået af Mexico til USA, og der var her behov for mange nybyggere i det mexicansk dominerede område.



*Hans Hansen i slutningen af 1800-tallet*

Hans, der var blevet 63 år, havde intentioner om at skabe en ny tilværelse og sendte bud efter Mary og de yngste af børnene. De forlod Woodland i 1901 men fik kun kort tid sammen med Hans. Det hårde og barske liv i nybyggerområderne havde slidt alvorligt på Hans fysik, så den 2. august

1901 døde Hans. Han blev begravet i mormonkolonien Juarez; i dag grænseby mellem USA og Mexico.



*Hans Nielsen Hansens beskedne gravsten på kirkegården i Juarez*

Den stærke tro, sikkert kombineret med en hel del eventyrlyst kom til at bestemme livsforløbet for Hans Nielsen Hansen fra Karlebo. Med sit gå på mod og sin optimisme var han med til at udvikle "Det Vilde Vesten" som en del af en af historiens store udvandringbølger.

Kilder :

Den Store Danske Encyklopædi

Datteren Marcena Hansen Penrods beskrivelse af Hans Nielsen Hansen og Mary Adsersens liv. Beskrivelsen opbevares i Fredensborg Arkiverne.



## Museets brandbil

Af Peter Aarby



I vores medlemsblad nr. 4 vinteren 2014 bragte vi billeder af museets ny-erhvervelse, en ældre brandbil som blandt andet har gjort tjeneste ved Asminderød Grønholt brandvæsen. Vi oplyste i den anledning, at bilen var 80 år gammel. Dette er ikke helt rigtigt. Brandbilen er fra 1952. I øvrigt kan meget kort fortælles følgende om brandbilen:

### Historie

Bilen er designet af brandinspektør Gunnar Haurum fra Københavns Brandvæsen, som på dette tidspunkt betragtedes som en foregangsmand indenfor brandvæsen. Der blev produceret i alt 4 biler af samme type som pågældende, hvoraf mindst to menes at være gået til. Bilen adskilte sig fra kommunens tidligere brandbiler ved at have en indbygget 500 L vandtank, således at brandslukningen kunne påbegyndes umiddelbart efter ankomsten til brandstedet. Endvidere blev sprøjten drevet af bilens motor, dvs. særskilt sprøjte skulle ikke medbringes. Som andre sprøjter, kunne den tilsluttes en brandhane eller suge vand fra en nærliggende dam eller lignende. Sprøjten var anbragt foran køleren, hvilket også adskilte bilen fra de tidligste brandbiler.

Der var plads til 4 brandfolk i kabinen inklusive fører, og mandskabet medbragte røgdykkerudstyr m.v. Bilen blev specialbygget over et Commer lastbil chassis, som var bygget i England og købt gennem British Motors A/S København. Karossen blev udført af H. Meisner-Jensen A/S Bülowvej 3 København. Meisner-Jensen var et anderkendt værksted, der har leveret adskillige brandbiler m.v. til danske redningstjenester.

Ud over de fire brandbiler af pågældende type blev i samtiden bygget en del brandbiler også baseret på Commer chassiser, men de havde en lidt anden karosse. F.eks. blev en del konstrueret med førerhuset bygget ud over motor og køler i modsætning til vores køretøj, der på traditionel vis har udvendig motor og køler. Bilerne var ellers af samme type med vandtank og diverse rum til slanger, vinder, mandskab m.v.

Bilen blev indsat i tjeneste i 1952 i Asminderød Grønholt Brandvæsen, hvor den erstattede en Chevrolet 1929 med stigesprøjte og med åbne siddepladser. Brandvæsenet blev oprindeligt etableret i 1919 og blev først motoriseret i 1929. Brandbilen blev i 1972/73, hvor Asminderød-Grønholt i 1970 indgik i den nye Fredensborg-Humlebæk kommune, afløst af en Ford 500 sprøjte. Brandbilen var senest til syn i 1996 og har derefter ikke været i anvendelse.

### Tekniske data:

Tekniske data: Commer Brandsprøjte årgang 1952	
<b>Vogn:</b>	
Fabrikat	Bygget over et Commer lastbil chassis fra England. Karossen udført af H. Meisner-Jensen A/S Bülowvej 3 København.
Akselafstand	3099 mm
Egenvægt	3.450 kg.
Totalvægt	5.450 kg.
<b>Motor</b>	6 cylindret topventilet benzin rækkemotor.
Motorstørrelse	4,1 L
HK	85
Acceleration	0-60 km/t på flad vej (chassis uden overbygning) 27sek., 40 til 60 km/t på 16 sek.
Tohastighed	Mindst 70 km/t. Ved over 70 km/t kan forekomme rystelser i fortøjet.
<b>Bremser</b>	Hydraulisk 4 hjulsbremse. Tromlebremser. (Bremseforstærker?). Mekanisk håndbremse på 2 hjul
<b>Tilbehør:</b>	
Slanger	50m 3/4" spec. Gummislange med armatur. 16x15 m = 240m gummieret B-slange. 11x15m = 165m gummieret c-slange. 2x3m = 6m tjæretovsbevirket spiralsugeslange.
Andet	Pyrene skumgenerator. Diverse forgrenere, koblinger m.v. 4 stk. Italienske stiger. Strålerør med afspærrings og brusehane. Kulsyre sneslukker. D-Tåge-strålerør. Projektør. Gulvsav.
<b>Sprøjte:</b>	ASTER III sprøjte, der trækkes af bilens motor. Tilkobling finder sted ved særligt tandhjul i bilens gearkasse. Tilkobling sker via en stang, der er ført ud til venstre og nedenfor pumpen. Tilkobling kun når motoren står stille.
Kapacitet	1.500L/min ved 60m Mano Løftehøjde.

# Danmarks største fotoalbum

Af Lise Schifter

## “Danes access nearly two million historic images”

Denne overskrift kunne man fredag den 20. februar 2015 læse på den britiske nyhedsstation BBCs hjemmeside.

Og det var i sandhed en historisk begivenhed, der havde fået denne udenlandske mastodont til tasterne. Den 20. februar tilgængeliggjorde 550 danske arkiver nemlig omkring 2 millioner historiske billeder på internetsiden [www.arkiv.dk](http://www.arkiv.dk).

Ét af disse arkiver var Fredensborg Arkiverne.



Høst på Uglegaard i Vejenbrød 1944.  
Fotograf ukendt

## Den lange optakt

I arkiververdenen har [arkiv.dk](http://arkiv.dk) længe været ventet med længsel, men i flere år troede vi faktisk, at hele projektet måtte sløjfes. Det var nemlig ikke muligt at finde penge til det store projekt.

Bag siden [www.arkiv.dk](http://www.arkiv.dk) ligger en database, Arkibas. Denne database har været brugt af lokalhistoriske arkiver siden begyndelsen af 1980'erne til at registrere arkivalier og fotografier.

Men teknologien havde efterhånden overhalet Arkibas formåen, og det krævede en gennemgribende

fornyelse, hvis den skulle følge med tidens (og arkivernes) ønsker om at være en del af det store internet.

Heldigvis fattede A. P. Møller og hustru Chastine McKinney Møllers Fond til almene formål i 2013 interesse for sagen.

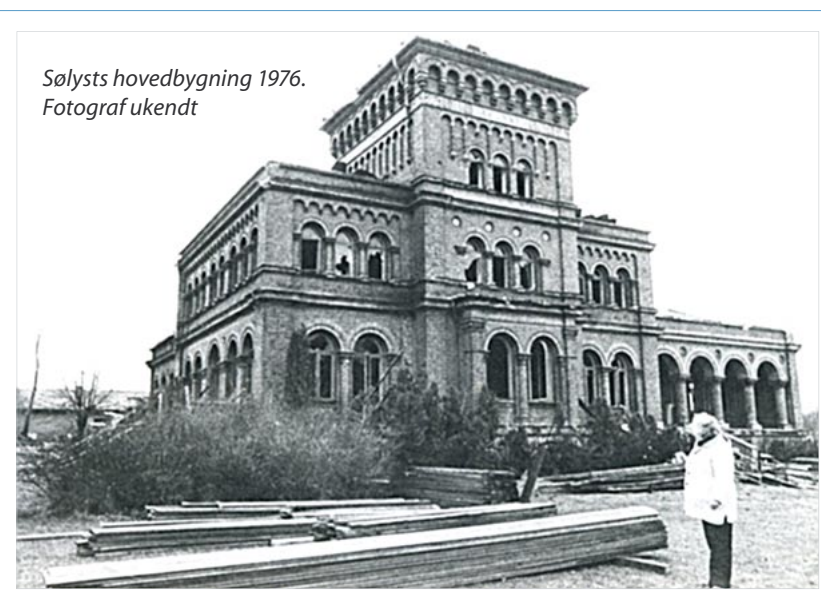
Og derefter gik det stærkt. I slutningen af 2014 var den bagvedliggende database færdigudviklet og alle 550 arkivers data konverteret. Den 20. februar kl. 16.00 trykkede rigsarkivar Asbjørn Hellum på en knap og gjorde hele databasen tilgængelig for alle, der måtte ønske at kigge på gamle billeder fra nær og fjern i Danmark.

Interessen har været stor efter at stifte bekendtskab med [arkiv.dk](http://arkiv.dk). Gennem de første tre uger blev siden besøgt over 800.000 gange.

## Den lokale historie

Sølysts hovedbygning 1976. Fotograf ukendt

Fra Fredensborg Kommune ligger der i omegnen af 11.000 fotos på [arkiv.dk](http://arkiv.dk), og der bliver løbende registreret flere. Det skønnes, at Fredensborg Arkivernes billedsamling i alt beløber sig til omkring 100.000 individuelle billeder – og den vokser hele tiden.





Det er en spændende historie, der ligger gemt i billederne. Vi følger den fattige landarbejderfamilie, når de er blevet stillet op til fotografering i deres stiveste puds. Vi kommer tæt på den rige grosserer, teglværksarbejderne og den voksende middelklasse, der tager på busture i 1960'erne.

Gadebilledets skiftende udseende, tøjmodens skiftende luner, årstidernes (og årenes) skifte bliver alt sammen dokumenteret i dette store fotoalbum.

### At søge efter en nål...

To millioner billeder er mange! Det er 11.000 også.

Derfor er det ikke en god taktik at søge på f.eks. "Nivå" (der er 1364 resultater). Hvis man derimod indtaster flere søgeord, bliver søgeresultatet også mere overskueligt. En søgning på Nivå Kirke giver f.eks. kun 75 resultater.



Teglværksarbejdere på Prøvelyst Teglværk. Fotograf ukendt

Når arkivets frivillige registrerer billeder, er en af de vigtigste opgaver at få sat så mange relevante søgeord på billederne som muligt, således



Elever fra Niverødgårdsskolen afmærker banestien med historiske begivenheder på en tidslinie. Fotograf Knud Rauff Nielsen. Alle de brugte billeder er at finde på arkiv.dk og stammer alle fra Fredensborg.

at det bliver så nemt som muligt at søge billedet frem. F.eks. kan et billede af teglværksarbejdere findes ved at skrive "teglværksarbejdere" i søgefeltet. Derved frasorteres man alle billederne af teglværkerne uden arbejderne på. Omvendt vil alle billederne af arbejderne også dukke op ved en søgning på "teglværker".

### Det lille men

For alle historieinteresserede må arkiv.dk være som en tidlig julegave. Men der er et lille - om end midlertidigt - men. Lovgivningen har nemlig ikke fulgt med udviklingen inden for retten til at bruge gamle billeder på nettet.

Det betyder i praksis, at der ligger mange billeder på arkiv.dk, hvor man kun kan se billedbeskrivelsen men ikke selve billedet. Det skyldes, at

rettighederne til at vise billedet ligger hos en tredje part, måske en professionel fotograf. Det vil være både dyrt og tidskrævende for arkiverne at søge om lov til at bruge disse billeder. Det tidskrævende består især i, at vi har mange billeder, hvor vi ikke kender fotografen bag. Der ligger altså et større detektivarbejde bag en sådan opgave.

Heldigvis er dette en midlertidig forhindring på vejen. De seneste år har bibliotekerne, arkiverne og museerne (også kaldet ABM-institutionerne) nemlig forhandlet med CopyDan om en licensaftale, således at kulturinstitutionerne frit vil kunne lægge alle sine billeder på nettet mod at betale en årlig licens.

Aftalen er efter sigende underskrevet, men er endnu ikke offentliggjort. Men hvem ved – måske det allerede er sket, når dette blad går i trykken?

Fremtiden ser i hvert fald lys ud for adgangen til den lokale historie fortalt i billeder, og der skal lyde en klar opfordring til at udforske [www.arkiv.dk](http://www.arkiv.dk)

#### Vil du være med?

Opgaven med at registrere de lokalhistoriske fotografier varetages af en gruppe frivillige, der alle brænder for at videregive historien til fremtidens generationer. De yder en fantastisk indsats, og der er altid plads til en til. Så hvis du brænder for lokalområdets historie, er du måske arkivets næste frivillige? Hvis du er interesseret, er du meget velkommen til at kontakte arkivet på 72 56 33 33, [arkiverne@fredensborg.dk](mailto:arkiverne@fredensborg.dk) eller komme forbi til en snak.

## Manipulation med postkort af Nivågård

Af Johnny Barth

Formålet med dette indlæg er at vise hvordan postkortproducenterne kunne manipulere fotos, som de ønskede at benytte i forbindelse med produktion af postkort. Til dette vil jeg vise dels nogle originalfotos fra Rudolf Olsens Kunstforlag - som over tiden har stået for næsten halvdelen af de postkort der er lavet med motiver fra Nivå/Niverød - og dels de endelige postkort som selskabet udsendte over årene. Når disse sammenholdes kan en lang og broget historie fortælles.



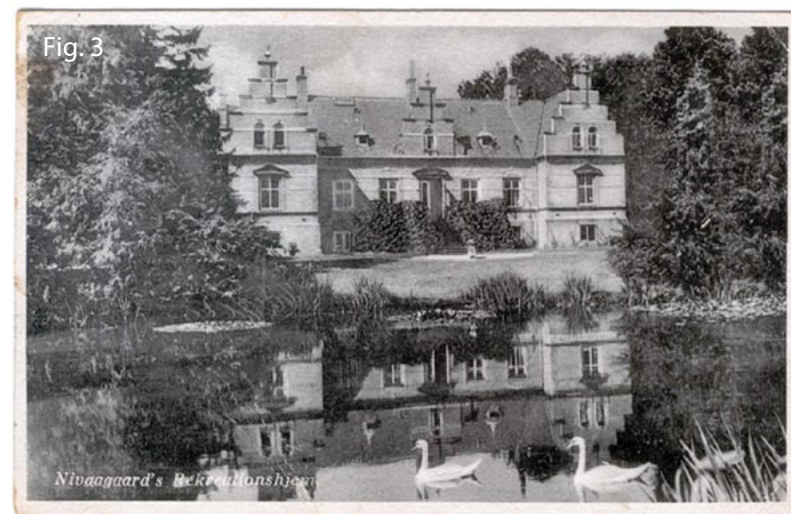
Det første foto – fig. 1 - viser Nivaagaard i Nordsjælland fotograferet fra syd. Fotoet er på bagsiden påført "Nivaagaards rekreativshjem" samt eneretsnumrene 3446 og 1615. Netop det at man har noteret at Nivågård var et rekreativshjem er med til at fastslå, at fotoet er fra anden halvdel af 1930'erne. I forgrunden ses en lille sø med to svaner og i baggrunden ses bagsiden af Nivaagaards hovedbygning. Fotoet har ikke postkortformat, og det kom til at give en del problemer. Der var forskellige måder, man kunne gå frem for at opnå, at fotoet kunne udfylde postkortet på



en naturlig måde. Man kunne for eksempel skære i toppen og/eller bunden, men det ønskede man øjensynligt ikke. I stedet besluttede man at duplicere de yderste ca. 2 cm. i højre side, således som det ses på fig. 2, som også er et originalt foto. Hvis man ser godt efter kan man se at trælinien øverst til højre er blevet gentaget, og man har tilføjet lidt ekstra blade imellem de to toppe. Blomsten i det nederste højre hjørne er også blevet fordoblet. Fig. 3 viser det udsendte postkort, som blev udgivet via den lokale købmand E. D. Griesé, og som fik eneretsnummer 3481. Kortet med dette motiv kendes også med eneretsnummer 129.



Nogen har været utilfreds med denne duplicering af højre side og har på et tidspunkt foreslået at ændre det. Resultatet blev, at man stadigvæk lavede en øgning i højre side af kortet, men denne gang ved at spejlvende de yderste ca. 2 cm. Faktisk blev der også lavet en øgning i venstre side efter samme model, med denne er vanskelig at se. Trælinien i øverste højre hjørne kan siges at have fået et noget mere troværdigt forløb, mens planten i nederste højre hjørne kom til at se underlig ud. På bagsiden af fig. 4 er skrevet "Nivaagaard's Rekreatiøns hjem, Adr. Nivaa Købmandshandel E. D. Griesé" samt eneretsnumre 3481 og 117. Denne version af 2-svane kortet blev så udgivet som postkort af Griesé's køb-



mandshandel – fig. 5, og da denne ophørte i 1951, må det være udsendt før dette tidspunkt. Kortet findes hvor Nivaagaard er stavet med to a'er (eneretsnummer 117) men også med "bolle Å" (eneretsnummer 3481), og da retskrivningsreformen der ændrede "aa" til "å" kom i 1948, kan denne version af 2-svane kortet tidsbestemmes til omkring 1948 og før 1951.



Hermed slutter historien om 2-svane kortet imidlertid ikke. Man var stadigvæk ikke tilfreds med udformningen af kortet, og man tog nu en ny

konsekvens af at originalfotoet ikke havde postkortformat. Denne gang skar man i bunden af fotoet. På originalfotoet bortretoucherede man de to svaner, så man undgik at se deres hoveder i bunden af fotoet. Det er



imidlertid muligt at se dele af hovederne på postkortet som vises som fig. 6. Det ene hoved ses under spejlbilledet af indgangsdøren og det



andet under den højre gavl. Denne version blev udsendt af Griesé med eneretsnummer 3446 og af hans efterfølger A. C. Andersen med eneretsnummer 13764. Underligt nok er begge disse kort udsendt med en stavemåde med to a'er.

På den sidste version af 2-svane kortet – som blev udsendt af N. B. Ravn – opgav man alle julelegene, og vendte tilbage til det oprindelige fotos format, og accepterede af der ville blive en hvid kant i siden af kortet. Denne version kendes både med en bred hvid kant i højre side, og en version hvor den hvide kant er fordelt ligeligt i højre og venstre side – fig. 7. Begge er udgivet med eneretsnummer 129.



For postkortsamlere er det jo morsomt at man kan finde alle disse varianter, men vi ved jo også at postkort i stor udstrækning bruges som illustrationer i mange sammenhænge, og her skulle en artikel som denne meget gerne være med til at man anlægger en kritisk holdning.



# Andelsmejeriet Toft.

*Af Lise Schifter, arkivar.*

## Efterlysning af billeder m.v.

Fredensborg Arkiverne har fra en bruger fået en forespørgsel om billeder m.m., der har relation til ovennævnte mejeri, der lå i Hesselrød, og som var i drift fra 1892 til 1966.

Desværre har arkivet kun meget få billeder, der har med mejeriet at gøre, hvilket kan undre, da mange i de daværende kommuner Karlebo og Fredensborg-Humlebæk på en eller anden måde var i jævnlig kontakt med det.

Ligger du inde med fotografier, der i bred forstand har med håndteringen af mælken at gøre, fra malkningen, transporten af mælken i junger eller tankvogne og selve behandlingen på mejeriet, er vi på arkivet meget interesserede i dem. Det gælder også fotos af mejeribygningen og af personer, der har haft tilknytning til det. Det samme gælder evt. papirer så som regnskaber, skrivelser, referater af møder osv.

Arkivet vil naturligvis meget gerne modtage billeder m.v. som gave, men vil du ikke af med dem, måske fordi de sidder i et album eller de betyder meget for familien, har vi mulighed for at scanne dem uden de bliver beskadiget.

Arkivet, der ligger på Fredensborg Rådhus, indgang G (længst væk fra hovedindgangen), har åbent mandag 12.30 – 17.30, tirsdag og onsdag 10.00 – 15.00, torsdag 12.00 – 15.00 samt efter aftale

Har du ikke mulighed for selv at komme på arkivet, så ring på tlf. 7256 3333 eller skriv til [arkiverne@fredensborg.dk](mailto:arkiverne@fredensborg.dk) og vi finder en løsning.



Foto: Flemming Jappsen



## Rytterskolens historie

Bladets navn, Rytterskolen, stammer fra den bygning, hvor Fredensborg Lokalhistoriske Museum i Avderød holder til.

Bygningen har siden 1976 desuden været hjemsted for Karlebo Lokalhistoriske Forening.

Bygningen blev opført 1723 som en af 241 skoler, der alle byggedes helt ens i landets 12 såkaldte rytterdistrikter, hvor der skulle oprettes et antal rytterskadroner.

Derfor kaldes de "rytterskoler", men af datiden blev de formelt kaldt "de kongelige skoler i rytterdistrikterne", fordi kongen, d.v.s. staten, byggede skolerne.

Bygningen har således rummet den tidligere Karlebo Kommunes ældste skole og fungerede som skole i 200 år indtil 1923, hvor den overgik til boligformål.

Her holdt også det første demokratisk valgte folkestyre i Karlebos historie, sogneforstanderskabet, sit konstituerende møde, 11. januar 1842.

### Bestyrelsen

#### Formand:

Niels Storgaard Simonsen tlf: 2341 5440 niels.storgaard@outlook.dk

#### Næstformand:

Anna-Sophie Simony Dalgaard tlf:9884 2084 asdalgaard@mail.tele.dk

#### Kasserer:

Britta Gersner tlf:4914 4289 b.gersner@gmail.com

#### Sekretær:

Jens Andersen tlf:2478 1463 jens.e@andersen.mail.dk

#### Øvrige bestyrelsesmedlemmer:

Merete Gøtzche tlf:4828 0555 m.go@mail.dk

Birgitte Larsen

(udpeg. af Fredensb. Kom.) tlf:4914 3753 Birgitte.Larsen@teliamail.dk

Peter Aarby

tlf:4914 5281 paarby@post.tdcadsl.dk

#### Suppleant 1

Flemming Jappsen tlf:5124 5338 fl.jappsen@mail.tele.dk

#### Suppleant 2

Hanne Koudal tlf:4914 7313 hanne.koudal@gmail.com