



Dette værk er downloadet fra Danskernes Historie Online

Danskernes Historie Online er Danmarks største digitaliseringsprojekt af litteratur inden for emner som personalhistorie, lokalhistorie og slægtsforskning. Biblioteket hører under den almennyttige forening Danske Slægtsforskere. Vi bevarer vores fælles kulturarv, digitaliserer den og stiller den til rådighed for alle interesserede.

Støt Danskernes Historie Online - Bliv sponsor

Som sponsor i biblioteket opnår du en række fordele. Læs mere om fordele og sponsorat her: <https://slaegtsbibliotek.dk/sponsorat>

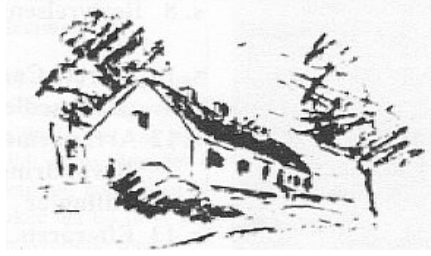
Ophavsret

Biblioteket indeholder værker både med og uden ophavsret. For værker, som er omfattet af ophavsret, må PDF-filen kun benyttes til personligt brug.

Links

Slægtsforskeres Bibliotek: <https://slaegtsbibliotek.dk>

Danske Slægtsforskere: <https://slaegt.dk>



Rytterskolen

Medlemsblad for

KARLEBO LOKALHISTORISKE FORENING

www.lokalhistoriske-forening.dk

11. årgang nr. 2 - Sommer 2017



Karlebo Lokalhistoriske Forenings medlemsblad, 'Rytterskolen'
udkommer 4 gange årligt og udsendes til bl.a. foreningens
medlemmer.

www.lokalhistoriske-forening.dk

INDHOLDSFORTEGNELSE

Formanden har ordet	s. 3
Fra museets gemmer:	
Guldnakker—en hovedbeklædning til kvinder	s. 4
Bunkeren i Kokkedal Industripark. Karlebobunkeren	s. 8
Et brøndmysterium måske opklaret	s. 22
Kommende arrangementer	s. 23
Rytterskolens historie	s. 24

FORSIDEBILLEDET

En såkaldt guldnakke fra Nordsjælland. Guldnakken opbevares
sammen med andre på Fredensborg Lokalhistoriske Museum.
Læs Henrik Teileskovs artikel om guldnakker på side 4.



Huskat

Fredensborg Lokalhistoriske Museum holder åbent
alle dage undtagen mandage i hele sommerferien
fra kl. 13 til kl. 16 - og der er gratis adgang.

Redaktør: Flemming Jappsen – Holtebakken 49 -2990 Nivå

Tlf.: 5124 5338 – fl.jappsen@gmail.com

Layout/grafik: Jens Erik. Christiansen – Åtoften 131, 2990 Nivå

Tlf.: 4914 0397 – jensec2990@gmail.com

Tryk: 550 eksemplarer, ISSN:1904-853X

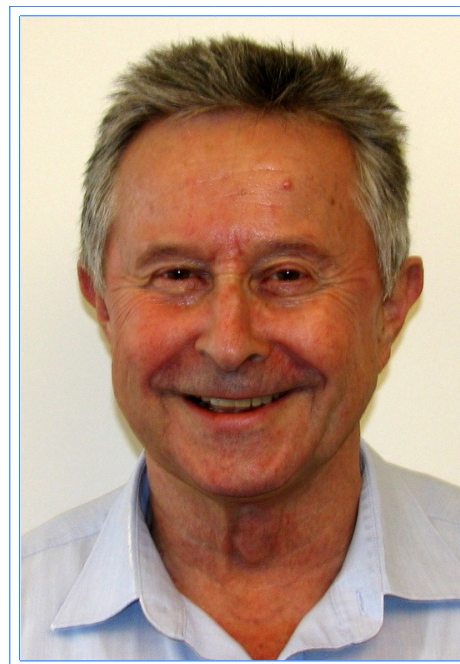
Deadline for næste udgave af medlemsbladet er 3. september 2017.

Materiale til redaktøren modtages gerne elektronisk.

Eftertryk er tilladt efter aftale med redaktøren.

Formanden har ordet

Hvornår blev her bygget? Og hvad var her før?



Lignende udsagn kunne være af typen: ”hvornår blev denne vej anlagt?” eller ”hvornår begyndte det eller det, også videre.?”

Det er naturligvis os ”indvandrere”, der stiller disse spørgsmål, for de ”indfødte” ved jo nok, ”hvorledes det hele gik til”. Karlebo Kommune havde i 1970 kun 4.500 indbyggere, der godt 10 år senere var steget til næsten 20.000. Derfor udgør vi tilflyttere det store flertal af kommunens indbyggere.

Derfor er det spændende og interessant for os at tale med dem, der er født og eller opvokset i den nu nedlagte kommune. Og mange af os har nu for længst passeret ”skelsår og alder” og har fået mere tid til at fordybe os i den lokale historie.

Dette mærker vi i høj grad i Karlebo Lokalhistoriske Forening. Både i form af det konstant stigende medlemstal samt den øgede tilstrømning til vore foredrag og øvrige arrangementer. Jeg selv får derudover også mange opfordringer til at holde foredrag og byvandring i andre foreninger og institutioner.

Mange af os, der flyttede til kommunen i 1970- og 1980-erne har boet her så længe, at vi har slået rod. ”Dette er vores sted, her har vi hjemme”. Men nu kommer så trangen til at vide noget mere om vores ”hjemstavn”. Vi vil gerne have vore rødder til at vokse endnu dybere, helt ned i den ”historiske muld”.

Denne opgave glæder vi os i bestyrelsen over at kunne bidrage til.

Hermed ønsker jeg jer alle en rigtig god sommer!

Med venlig lokalhistorisk hilsen
Niels Storgaard Simonsen
Formand

Fra museets gemmer

Guldnakker – en hovedbeklædning til kvinder

Tekst og foto: Henrik Teileskov

Til alle tider har det for kvinder og piger i større eller mindre udstrækning været almindeligt at benytte en form for hat. Brugen og formen har

været styret af bl.a. mode, økonomi og personens placering i samfundet.

Et eksempel på en sådan hovedbeklædning er de såkaldte



En af museets fine guldnakker

guldnakker, der anvendtes i almuekredse i perioden fra ca. 1830 til ind i 1900-tallet.

Moden med at benytte guldnakker er tilsyneladende opstået som en følge af almuens egne behov. Kvinderne kunne vise gårdens velstand og dermed give familien status i lokalsamfundet. Da guldnakkerne kunne være særdeles kostbare, blev de normalt kun anvendt ved kirkegang, fester og mærkedage..

Guldnakkerne blev fremstillet som hjemmeindustri af såkaldte huekoner. I nogle områder fandtes en del af disse huekoner, da velstanden har været stor nok til, at der var en efterspørgsel. Områderne var "Heden", det flade land mellem København, Roskilde og Køge samt Nordsjælland.

Huekonerne var gifte koner eller unge piger, der gennem oplæring fra mor til datter havde lært dette specielle håndværk. De havde ikke næringsbrev, og de optrådte ikke med denne profession i folketællingerne men gjorde sig kendte blandt kunderne ved enhver given lejlighed. I starten blev nakkerne fremstillet på mange gårde, men efterhånden som kravet til materialer og udformning voksede,

blev erhvervet overtaget af professionelle huekoner, der i storhedstiden fra 1860 til 1870 sad på markedet. Det var ofte de yngre kvinder med de gode øjne, og som ikke havde ansvaret for en stor børneflokk, der arbejdede som huekoner. De var tit gift med håndværkere og havde ikke sjældent en større indkomst end manden.

Prisen på en fin guldnakke kunne være over 40 rigsdaler, eller hvad der svarede til en karls årsløn. Årsagen til den høje pris skal søges i de dyre materialer, der blev anvendt og i den omstændelige fremstillingsproces. Nakkerne var fremstillet af silke, fløjl eller atlask med indvævede og påsatte guldtråde, pailletter, perler og sågar tønderkniplinger. Arbejdsprocessen bestod af mange led med broderi på en syramme, påsmøring af en tyk jævning af mel og vand på bagsiden, montering på kludepap, der kunne foldes skarpt i de karakteristiske nakkefolder og en afsluttende foring og syning.

Efterhånden kom der mere og mere metal i nakkerne, hvorfor priserne selvfølgelig steg. Guldnakkerne kunne ikke blive kostbare nok. Den ene kone ville naturligvis gerne

overgå den anden. Det var især gårdmandskoner, der købte guldnakkerne. Men der blev dog også fremstillet sølvnakker, der især var efterspurgt blandt husmandskoner og unge piger.

I slutningen af 1800-tallet gik brugen af guld- og sølvnakker af mode, og de tilbageblevne huekoner arbejdede nu med reparation af eksisterende nakker samt med fremstilling af guld- og sølvbroderede selskabstasker.

På vort lokalhistoriske museum i Avderød udstilles flere eksempler på disse meget flotte guldnakker. Nakkerne er fra 1840'erne og er indleveret af familier i Gunderød. De er fremstillet af nordsjællandske huekoner.

At der har været interesse for guldnakker i samtiden og at indkøbet kunne være en så bekostelig affære, at det af økonomiske grunde måtte opgives, vidner disse to 1800-tals beretninger fra lokalområdet om:

Kone haver Guldnakker

”Jeg var en Gang til et Gilde, 1896 – og der talte jeg 22 Koner med Guldnakker med Kniplingslin, jeg har senere

spurgt en af Gæsterne hvor købte man disse fine Sager, fordi skal jeg sige i Karlebo By boede en Kone, Enke, hun havde lært i København, hos en Guldtrækker, at brodere disse Stykker, det var udelukkende Haandarbejde og blev godt betalt, en færdig Hue betaltes med cirka 20 Rigsdaler eller mere. I København var en Bod paa Højbroplads som ejedes af en Jøde – han havde fem der syede til Forretningen og der betaltes meget store Priser”

Handel om Guldnakker hos Jøde

Jens Sørensen ”Kromosegaard” i Dauglykke, Asminderød Sogn har fortalt følgende.

”Et Aar havde min Far solgt en mængde Tørv til en Amager Skipper, som hentede dem i Humlebæk Havn. Hjemkommen til Amager solgte han Tørven fra sin Skude, til Folk paa Øen. Han havde handlet godt og da Høsten var færdig rejste de fra Humlebæk pr. Skib til København, han havde lovet sin Hustru en Guldnakke, paa Grund af den gode Tørvehandel. De kom saa ind i Guldtrækkerboden – de vilde da gerne see paa en pæn Hue, og hvibs var Købmanden uden for Disken, hen til Døren,

som han laasede og stak Nøglen i Lommen, og saa tingede de om Prisen paa Guldnakken – ja 50 Rigsdaler for den fineste, nej saa mange Penge vilde de ikke give, saa maa vor Mor nøjes med et sæt nye Silkebaand, til sin gamle sorte Hue, ja, de saa paa Baand, som ogsaa (*ulæseligt*) af Skillinger og saa lød (*ulæseligt*) Rigsdaler, ikke en Skilling mindre – langt om længe blev det til 35 Rigsdaler, da havde

Handelen staaet paa cirka 2 Timer – det var i 1850erne”

Oplysningerne er hentet fra en artikel af Ellen Andersen: ”Huekoner” og fra to beretninger: ”Kone haver Guldnakker” og ”Handel om Guldnakke hos Jøde”, der opbevares i FredensborgArkiverne.



Endnu en af museets fine guldnakker.

Bunkeren i Kokkedal Industripark (Karlebobunkeren)

Af Peter Aarby

Denne artikel er skrevet på baggrund af et foredrag holdt for Ældresagen den 10.3.2017 på Egedal Medborgershus om bunkeren i Kokkedal Industripark. Foredrag og artikel er baseret på de i slutningen af artiklen anførte kilder. Artiklen er ifølge sagens natur en meget summarisk beskrivelse af bunkeren, dens funktion og baggrunden for dens tilblivelse.

Hvad og hvor?

De færreste, der bevæger sig forbi folkevognsforhandleren i Kokkedal Industripark er formentlig opmærksomme på, at hovedparten af autoforhandlerens biler er parkeret på taget af en kommunal bunker, som blev etableret under den såkaldte ”kolde krig”. Man skal hen bag ved indhegningen, hvor bilerne er parkeret, og ind i et krat for at finde indgangen til bunkeren. Se efterfølgende to billeder.

Bunkeren er fra 1987 og fungerede fra 13. december 1989 som kommandocentral for den



daværende Karlebo Kommune, lokalt politi, civilforsvar (bygherre) og beredskab. Bunkerens loft ligger en meter under jorden og er 197,2 m² stor eksklusivt trappe. Mellem 25 og 30 personer har i givet fald skullet arbejde i bunkeren. Den er kun blevet anvendt få gange i forbindelse med øvelser.

Baggrund

For at forstå baggrunden for bunkerens tilblivelse er det værd at se nærmere på, hvilken krigssituation, bunkeren skulle kunne fungere i.

Den kolde krig anses normalt i litteraturen for at have taget sin begyndelse kort efter afslutningen af den anden verdenskrig og herskede frem til Sovjetunionens sammenbrud i 1991 og opløsningen af Warszawapagten.

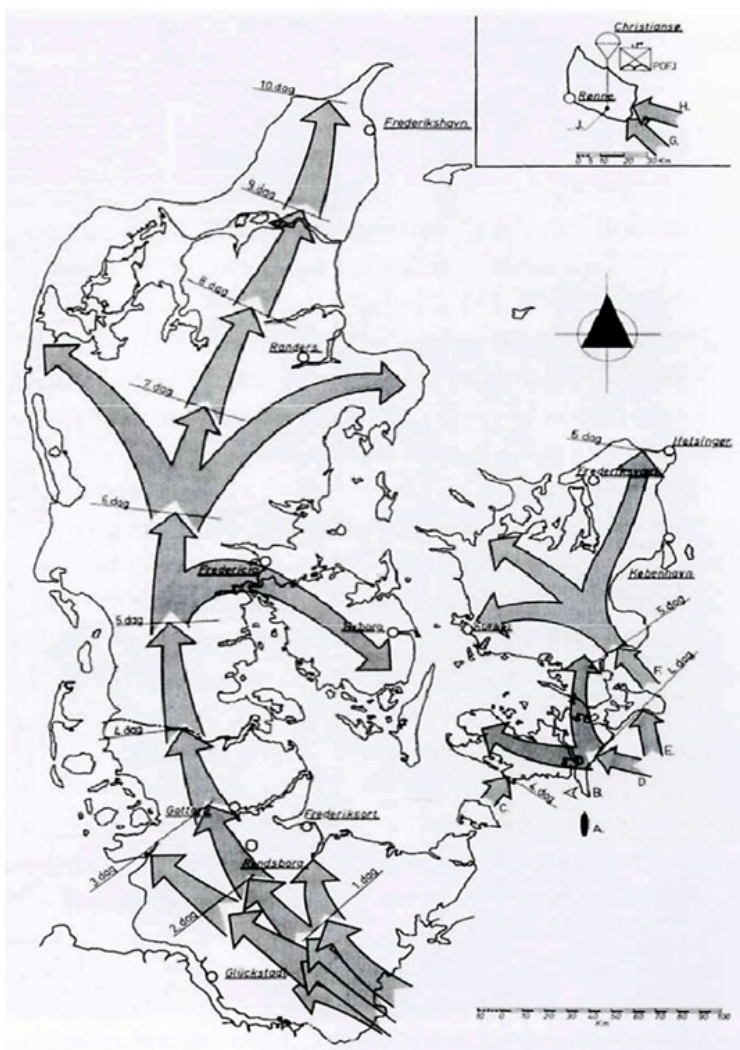
Det blev hurtigt antagelsen både hos Nato og i Warszawa-

pagten, at en militær konfrontation mellem øst og vest ville omfatte anvendelsen af (taktiske) atomvåben. I en sådan krig med stor ødelæggelseskraft ville risikoen for, at centrale aktører indenfor militær, regering og øvrigt politisk ledelse, politi og beredskab samt ikke mindst lokale civile myndigheder med et slag kunne elimineres, blive temmelig udtalt. Risikoen herfor kunne gøres mindre, hvis ledelsen for disse enheder befandt sig fysisk under jorden i sikre bunkers.

Både Tyskland og England havde i øvrigt gode erfaringer med anvendelse af bunkers under anden verdenskrig, hvilket bidrog til at fremme beslutningerne om anvendelsen af bunkers.

Det var i øvrigt antagelsen, at en krig om Danmark ville være af kort varighed.

På kortet ses planerne for Warszawapagtens evt. angreb på Danmark (og Nordtyskland). Som det kan anes af kortet, forventedes Danmark indtaget i løbet af 10 dage, idet angrebet ville tage sin begyndelse på grænsen mellem det daværende Østtyskland og Vest-



Kort over Østblokkens fremrykning. Fra Michael H. Clemmensen (2005)

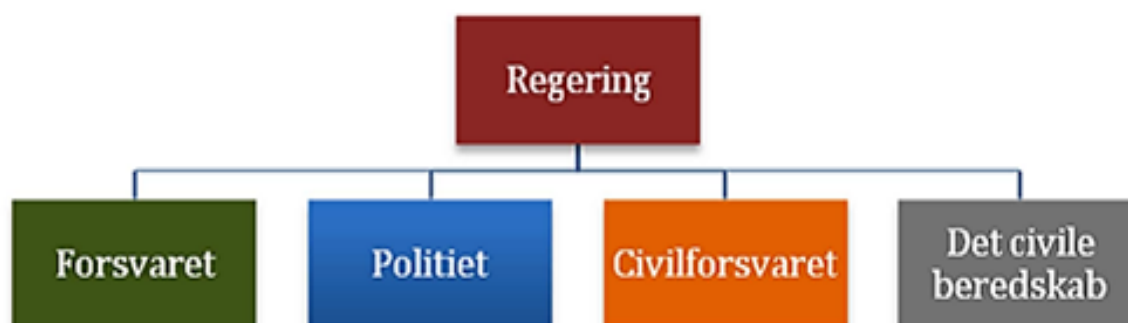
tyskland, hvor Warszawapagten havde opmagasineret forskellige former for materiel, ligesom en del sovjetiske tropper befandt sig i Østtyskland. Samtidig ville et angreb blive sat ind fra Østersøhavnene mod de danske øer. I Warszawapagtens (officielle) forestillingsverden ville krigen ganske vist blive indledt af Nato, men meget hurtigt blive fulgt op med et meget kraftigt modangreb med anvendelse af atomvåben fra Warszawapagtens side.

Besættelsen af Danmark var vigtig for Warszawapagten, da en beherskelse af sunde og bæltter var afgørende for Warszawapagtens sømilitære operationsmuligheder. Hertil kom frygten for, at Nato ville anvende Danmark som et opmarchområde, ligesom de mange jagerfly, som Danmark besad, kunne anvendes som angrebsvåben vendt mod Warszawapagten.

Nato havde tilsyneladende en ganske realistisk opfattelse af Warszawapagtens planer, men

regnede selvsagt med en vis eskalerende kriseperiode på 1-2 uger forud for et krigsudbrud, hvorunder engelske og amerikanske styrker kunne landsættes i Vestjylland og herfra deployeres til resten af landet. Nato forudså ingen større effekt af de danske væbnede styrker, der et par dage efter et angreb forventedes elimineret. Også Warszawapagten antog efterhånden den opfattelse af de danske styrkers kampkraft, hvorfor den planlagte anvendelse af atomvåben fra Warszawapagtens side i løbet af den kolde krigs forløb blev nedtonet.

Forudsætningerne for at kunne overleve i en sådan kort og voldsom krig var således, at Danmark og dets allierede var godt forberedte og under en krig fortsat effektivt kunne lede ikke blot den militære side af sagen, men også de civile opgaver. Den store udbredelse af bunkers skal formentlig primært ses i dette lys.



Totalforsvarets organisering.

Det danske forsvar fik karakter af et såkaldt totalforsvar, dvs. et firstrengnet system, som det fremgår af figuren på modsatte side. En samlet lov for hele komplekset blev mærkværdigvis aldrig skrevet. Systemet fungerede i form af en række samarbejdsrelationer og blev i øvrigt kontinuerligt justeret, ligesom arbejdsdelingen ændredes undervejs.

Medens de tre første opgaver hver især har tilknyttet sin egen organisation, er den fjerde opgave (det civile beredskab) overladt til de lokale civile myndigheder. Disse blev pålagt i deres almindelige planlægning af sygehuses drift og anlæg, forsyningsvirksomhed, skoler, telefondrift osv. at indarbejde, hvorledes disse områders administration skulle fungere under en krigs- eller krisesituation.

Foruden organiseringen i de fire søjler blev Danmark opdelt geografisk i en vestre og østre landsdel, som igen var opdelt i syv regioner, som tildeltes en ikke ringe grad af autonomi. Herunder kom hierarkisk kommuner m.v. Organisering og koordineringen af søjlerne og de geografiske enheder blev som nævnt jævnlige ændret i periodens løb, men hovedkarakteren var som beskrevet.

vet.

Herudover fandtes den såkaldte *egenbeskyttelse*. Mange af de lidt ældre læsere vil sikkert kunne huske folderen ”Hvis krigen kommer”, der uddeltes første gang i 1962 under indtryk af den dengang spændte internationale situation. De færreste opfattede formentlig, hvor omfattende det civile beredskab var tænkt og omfanget af den krig, det i givet fald skulle matche. Mange huse, lejlighedskomplekser og erhvervsejendomme har fortsat rum, som oprindeligt var tiltænkt som en slags beskyttelsesrum, uden at ”de nuværende beboere” er klar herover. Op mod 4 mio. mennesker var der plads til i disse rum. Herudover fandtes en lang række yderligere offentlige og private beskyttelsesrum. Ifølge Civilforsvarsstyrelsen blev strålingsstyrken fra et atomart angreb reduceret med op til 90%, hvis man befandt sig i en kælder med betonvægge.

Bunkers

(Kommandocentraler)

Hver søjle havde i princippet sit eget system af bunkers, og der oprettedes for hver søjle bunkers på lands- og landsdelsniveau, regionalt niveau og kommunalt niveau for de større kommuners vedkommende. (Bemærk, at der

ved kommunalreformen i 1970 blev dannet større kommuner med udvidede opgaver i forhold til den tidligere kommunalreform). Det skete dog i praksis, at de forskellige søjler deltes om bunkers, således også i vores tilfælde, hvor både politiledelse, civilforsvar, beredskab, borgmester og kommunal forvaltning deltes om bunkeren. Denne deling var i øvrigt oplagt og lettede koordineringen mellem i det mindste tre af søjlerne.

Oprindeligt var det ikke tanken, at det civile beredskab skulle have en plads i de lokale bunkers, men dette ændrede sig som nævnt med tiden. Langt de fleste kommunale medarbejdere havde dog selvsagt ikke plads i bunkeren og skulle længst muligt fungere fra deres daglige arbejdsplads.

De mest spektakulære bunkers er de såkaldte REGAN VEST og REGAN ØST. (REGAN står for REGeringsANlæg) Den vestlige er beliggende i Rold Skov og den østlige først i Krogenberg Hegn nord for Kvistgård og senere vest for Hellebæk. I disse bunkers var der plads til op til mellem 100 og 200 mennesker, der omfattede regering og kongehus m.v. Disse bunkers var landsdelsbunkers og kunne hver for sig fungere som kommandocentral for hele Dan-

mark.

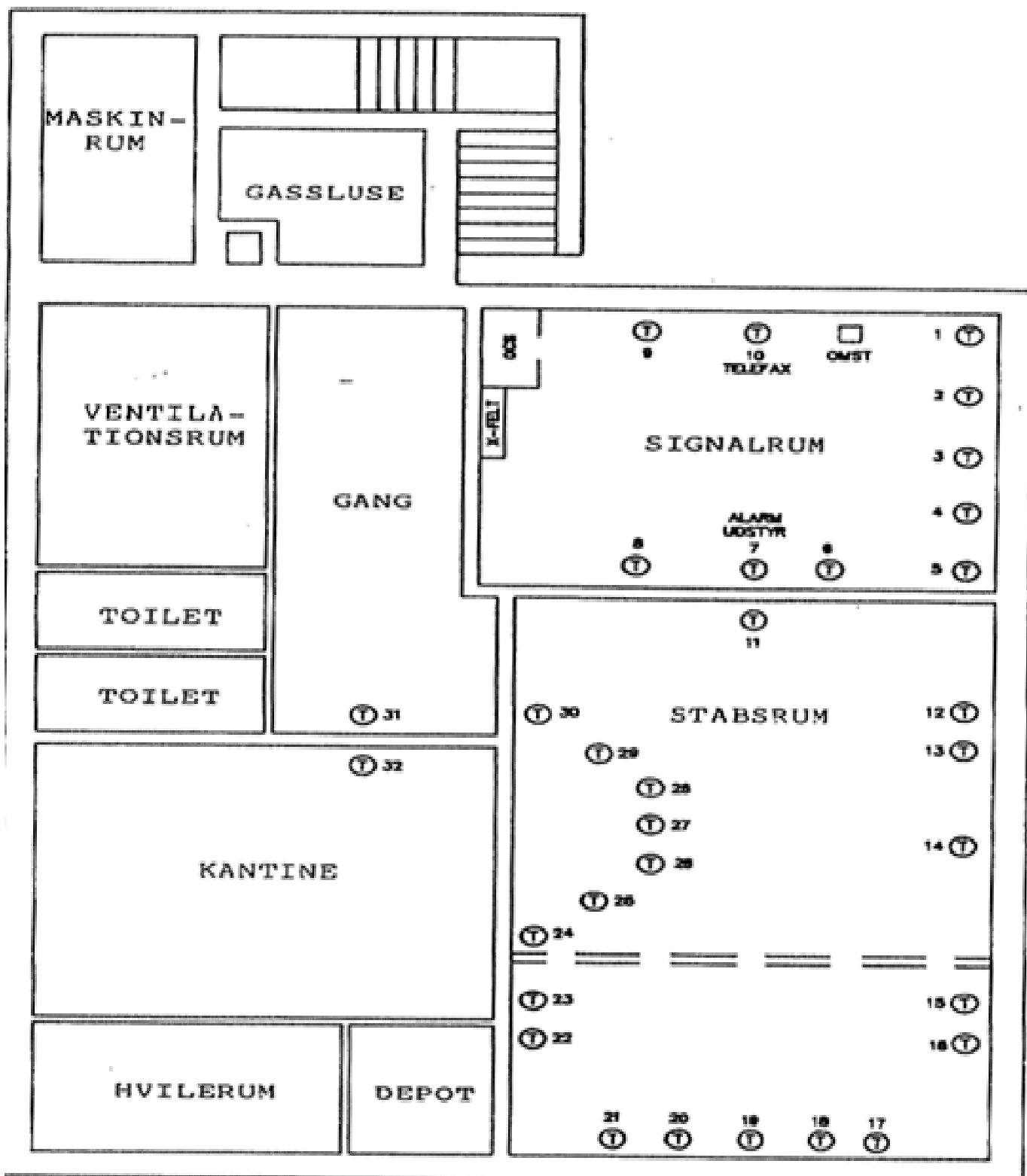
De kommunale bunkers, som vor bunker tilhører, var en del af de over 100 kommunale bunkers, der blev etableret gennem perioden. De ældste bunkers var gamle (solide tyske) bunkers. Ellers blev de kommunale bunkers anbragt under skoler eller lignende eller etableret som fritliggende underjordiske anlæg (ca. halvdelen). Anlæggene var i størrelsen fra 50 m² til over 300 m². Nybyggeri skete gennem hele perioden med seneste bølge fra 1980'erne, som Karlebobunkeren tilhører. Kun få er bygget efter 1990.

Vores bunker kunne modstå en atombombe i Hiroshimaklassen, der blev kastet et par hundrede meter fra bunkeren. Også i Asminderød blev etableret en bunker, men her var der tale om at placere den under Asminderød Skole. Denne bunker blev i øvrigt kraftig vandskadet og på et tidspunkt lukket.

Den kommunale bunkers (kommandocentrals) indretning.

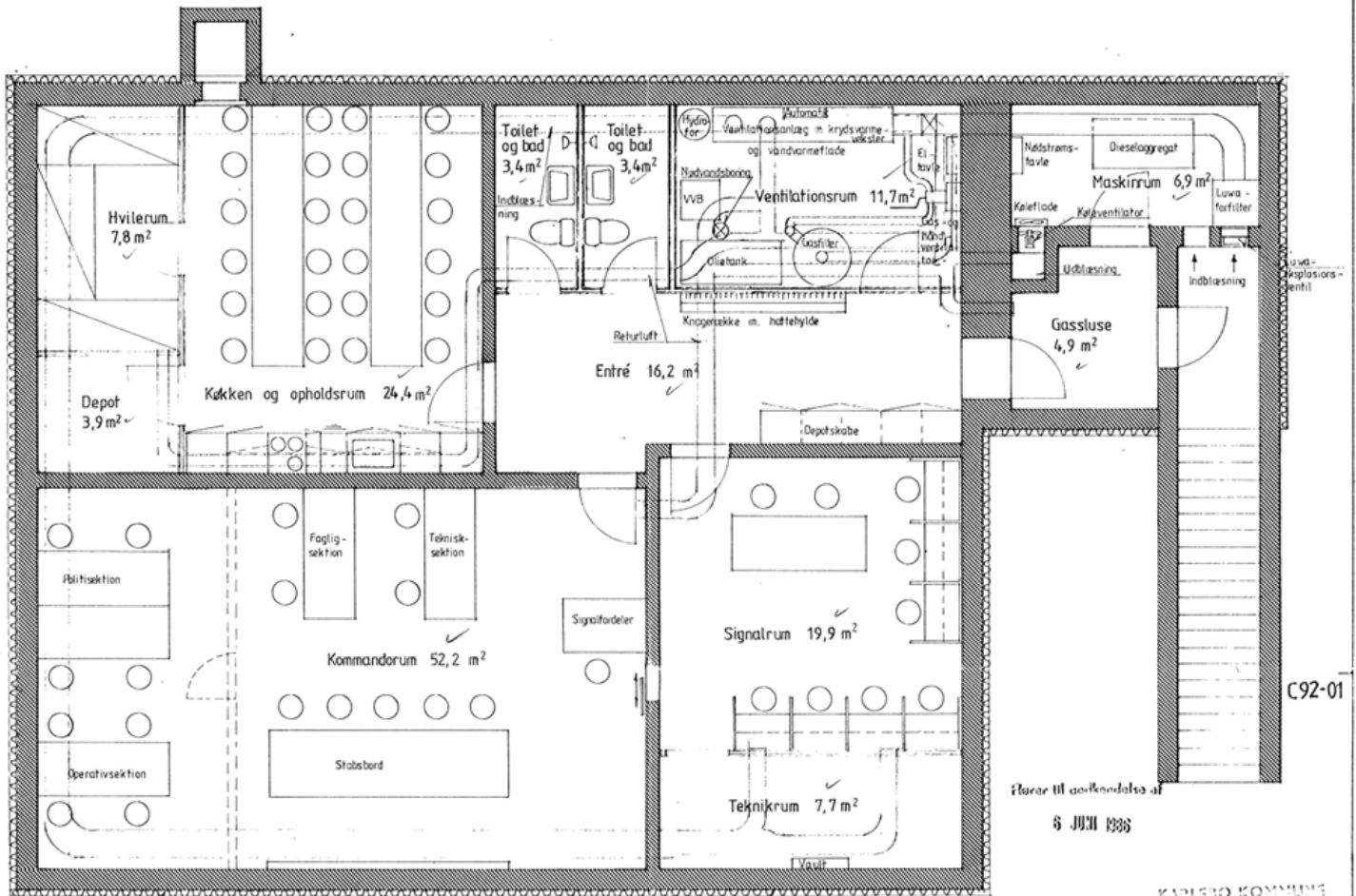
De nyetablerede bunkers var baseret på et bestemt koncept, som fremgår af modstående principskitse. Vores bunker er næsten identisk hermed.

Bunkerne bestod med hensyn



Grundtegnning udlånt af Beredskabschef Thøger Refshauge. Bunkeren er identisk med Hadsund KC i Region I og Ikast i Region II.)

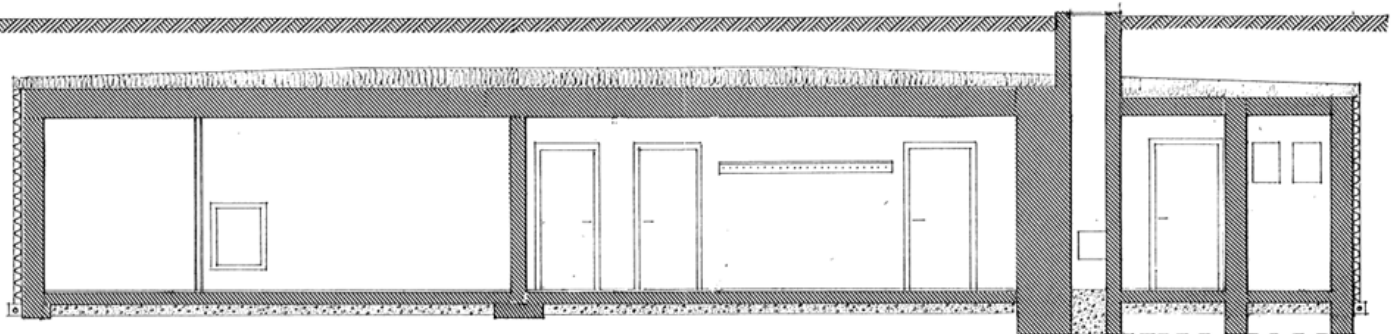
Vores egen bunker, som den så ud på tegnebrættet i 1986.



Fløje til godkendelse af
6 JUNI 1986

KARLEBO KOMMUNE
TEKNISK FORVALNING
teg. nr. 17.403.003
J.nr. nr. 6887-020

Plan, 1:50



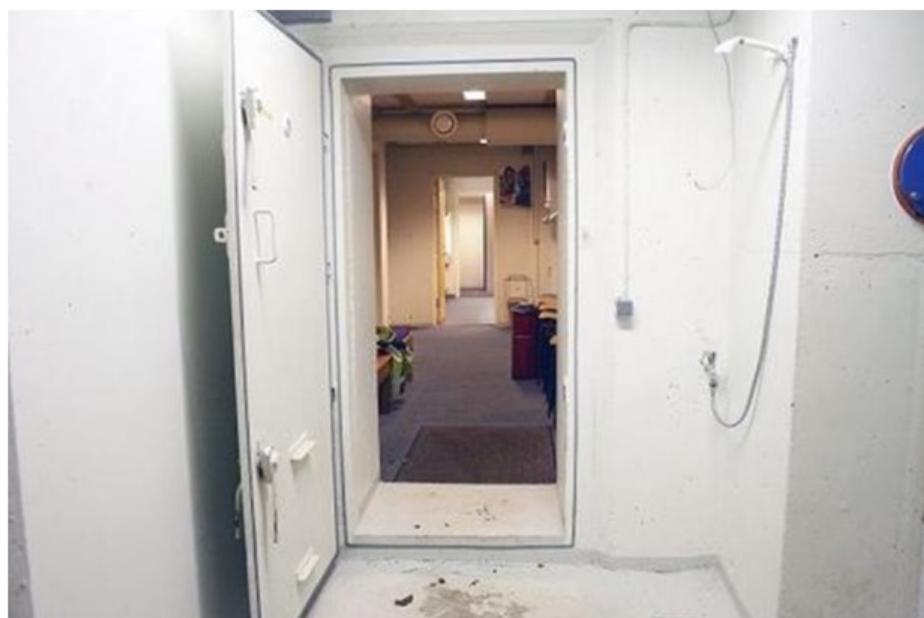
Snit, 1:50

CIVILFORSVARSTYRELSEN	MÅL: 1:50	TEGN. NR.: C92-01
Kommandocentral i Karlebo	10.04.86	
Arrangementsplan	DATO:	
HANS H. BAY & MOGENS ELKJÆR RÅDGIVENDE INGENIØRER P.R.I. - APS · HØVEDGADEN 79 B, 2800 LYNGBY · TLF. 0288 01 00		

til tekniske installationer af:

- ◆ Gassluse
- ◆ Ventilationsanlæg med filtre for radioaktivitet, gas og biologiske angreb
- ◆ Vandforsyning (evt. egen boring) og afledning af spildevand
- ◆ Nødstrømsanlæg (generators)
- ◆ Nøddugange
- ◆ Overtryksventiler
- ◆ Absorbering af varme efter voldsomme eksplosioner
- ◆

Til kommandocentralen skulle også tilknyttes en radiomast. Det vides ikke, om en sådan har været tilsluttet Karlebobunkeren.



51 Gasslusen i Hørsholmbunkeren. Bemærk nødbruseren til afvaskning

Bunkerens rum.

For neden af **trappen** til bunkeren på reposen findes for oven på muren ind til maskinrummet *indblæsningsdyser*, dels til maskinrummet og dels til ventilationsrummet.

Det første rum, som man kommer ind i, når nedstigningen af trappen er afsluttet, er **gasslusen**. Her kunne påføres åndedrætsværn og beskyttelsesdragt, såfremt bunkeren skulle forlades. Endvidere kunne foretages afvaskning ved tilbagekomst. På billedet (fra Hørsholmbunkeren) anes i højre side en *ventil*, der kunne udligne trykket i bunkeren.

Yderdøren til slusen var meget solidt bygget (leveret af Civilforsvarsstyrelsen), så den kunne modstå trykket fra de meget voldsomme eksplosioner, som den kunne blive udsat for.

Til højre for slusen ligger **maskinrummet**, hvor en dieselmotor drev en generator, således at bunkeren ved svigt af strømtilførsel fra det offentlige net, kunne



Ventilationsrummet

forsynes med strøm. men er adskilt fra den øvrige bunker for ikke at forurene luften med udstødningsgasser. Motorerne kunne i øvrigt arbejde i forurenede luft, så tilknytning til bunkerens ventilationsanlæg var ikke nødvendigt.

En jerndør skal herefter åbnes fra gasslusen og ind til selve bunkeren. Bag denne dør ligger **mellemgangen**, hvorfra der er adgang til primært de operative rum.

Når man kommer ind i entreen eller mellemgangen, er der på højre side etableret et **ventilationsrum** (se ovenfor), hvor forskellige apparater er installeret. Luften fra indblæsningsdysen er ført ind til et automatisk *ventilationsanlæg* med krydsvarmeveksler og såkaldt vandvarmeeflade. Luften blev herigennem udskiftet 3-4 gange i timen. Indsugningen drives elektrisk, men kan ved strømsvigt drives ved håndkraft, idet et hånd-

tag kan påmonteres pumpen, som ses midt i billedet. Udluftningen sker direkte til det fri gennem en betonkanal.

Før luften bringes ind i ventilationsrummet passerer den et *støvfilter*.

I kanalen, som fører luften udefra hen til ventilationsrummet, anbragtes *sten*, som er i stand til at opfange varme, som f.eks. er opstået i forbindelse med en atomar eksplosion.

I rummet er også anbragt et stort *filter*, som kan rense luften efter såkaldt ABC krigsførelse. (atomar, biologisk og kemisk krigsførelse). Filtret ses til venstre på billedet nedenfor. Til højre i billedet *olietanken* til forsyning af dieselmotoren, som drev generatoren.



I rummet fandtes endvidere udstyr, som var tilknyttet en *lokal vandboring*. Blev koblingen til det offentlige vandforsyningsnet af-

brudt, kunne bunkeren således forsynes med vand fra egen boring.

Tilslutningen til 'det offentlige elnet' var også placeret i ventilationsrummet. Som nævnt kunne en afbrydelse fra det offentlige net midlertidig håndteres via egen strømforsyning. Ifølge det rådgivende ingeniørfirmas (Bay og Elkjær) ansøgning om byggetilladelse skulle bunkeren opvarmes med el.



Ved siden af ventilationsrummet er installeret to almindelige **badeværelser** og for enden af entreen en **kantine**, med mulighed for madlavning m.v. I kantine fandtes i øvrigt en **flugtvej** fra bunkeren i form af et vertikalt "rør" forsynet med jerntrin.

Bag ved kantine er indrettet et **hvilerum** og et **depot**. Rummene er forsynet med senge og køjer. Bunkeren er således indrettet til at kunne huse en del mennesker i en længere periode, uden at disse nødvendigvis skulle forlade bun-



Toilet og baderum

keren.

Et særligt rum var indrettet til **beredskabschefen**.



Kantine med køkken



Hvilerum



Kommandorummet i Hørsholmbunkeren

De egentlige operative rum omfatter først og fremmest **kommandorummet** eller situationsrummet, som ses på billedet ovenfor. Desværre findes ikke billeder fra den operative periode. Billedet stammer fra bunkeren i Hørsholm, der er identisk med bunkeren i Kokkedal. Ifølge tegningen skulle 18 personer i givet fald kunne arbejde her.

Her arbejdede cheferne med deres hjælpere for de enkelte "søjler" eller sektioner dvs. politiet, civilforsvaret, borgmesteren, kommunaldirektøren samt kommunens øvrige ledelse og tekniske rådgivning.

I rummet fandtes *kort over*

kommunen, ledningskort, kort over forsyningsnettet for vand og el samt over kloaksystemer.

I rummet fandtes også en *styrke- og indsatsstavle* forsynet med en række markører, som repræsenterede en indsats. Brikkens placering på tavlen viste, hvor i forløbet den enkelte indsats befandt sig. (Kan ses på billedet fra Hørsholmbunkeren.)

Det næste billede viser rummet i dag, hvor det fungerer som magasin for Fredensborg Lokalhistoriske Museum. I baggrunden anes en foldevæg. Denne kunne trækkes ud, hvorved der etableredes et ekstra rum eller to. Disse kunne f.eks. tildeles politiet og kun til



Kommandorummet i Karlebobunkeren i dag.

På et af bordene ses modellen af Humlebæk Station.

denne instans brug.

Et hul i væggen førte ind til **signalrummet**, hvorfra der kunne telefoneres og skrives ud med fjernskriver. Sekretariatschefen modtog og afleverede meddelelser gennem dette hul.

De næste billeder viser signalrummet i dag, hvor der stadig forefindes en del udstyr.



Signalrummet

Personalet bestod af kommunalt ansatte og fra Civilforsvaret. Endvidere bemandedes bunkeren med *specialuddannede* f.eks. i ABC-tjenester. Styrke- og indsatsstavlen blev ligeledes betjent af personale fra signaltjenesten. Endvidere var blandt personalet personer, som kunne betjene og *reparere* de forskellige anlæg og installationer. Endelig blev et antal personer uddannet som *ordonnanser*, som skulle sættes ind i fald de elektroniske kommunikationslinjer blev afbrudt (radio og telefoni).

Ni arbejdspladser er afsat på tegningen over bunkeren.

Bemærk, at kommunikationsudstyret næsten alene bestod af fastnettelefoner (fra Kirks telefonfabrik i Jylland).



Fastnettelefoner m.m. i signalrummet.

Pc'er var på dette tidspunkt endnu ikke så udbredte, og dataforbindelser endnu meget langsomme.

Arbejdet i bunkeren fulgte en række *manualer*. Som eksempel herpå er vist en *checkliste* for operationssektionen (se næste side).

Som det fremgår af listen, forudsættes, at der stadig er operativt personel på overfladen. Forudsætningen herfor er selvsagt, at (atom)krigen ikke bliver af en total ødelæggende karakter. Warszawapagtens renoncering senere i periodens løb på brug af taktiske atomvåben i en krig om Danmark gjorde en sådan forudsætning lidt mere sandsynlig.

Økonomi

Anlæg og betaling for bunkerenes opførelse påhvilede Civilforsvarsstyrelsen, som også betalte driftsomkostningerne. Det var dog ofte lokale, som udarbejdede planerne for bunkeren. I vores tilfælde entreprenører fra de omkringliggende kommuner. Det skete dog med udgangspunkt i kravspecifikationer fra Styrelsen og på vegne af denne. Hvad de samlede anlægsudgifter

beløber sig til, har ikke kunnet fremfindes.

Afslutning

Ved den kolde krigs afslutning ændredes trusselbilledet fuldstændigt, og beredskabsorganisationen og systemet med bunkers tabte sin betydning. Bunkeren fungerer således nu som magasin for Karlebo Lokalhistorisk Forening og Fredensborg Lokalhistoriske Museum. Om bunkerne igen kommer i anvendelse, som oprindeligt tiltænkt, er der så vidt vides ikke planer om, selvom trusselbilledet igen er under forværring.

Kilder:

- 1) Kulturarvsstyrelsen: Den Kolde krigs Anlæg 2013. Skrevet af Peer Henrik Hansen, Thomas Tram Pedersen og Morten Stenark.
- 2) Danmarks Dybeste hemmelighed 2015. Skrevet af Poul Holt Pedersen & Karsten Pedersen. Billesø og Baltzer 2015
- 3) Hjemmeside i tilknytning til 2)
- 4) Diverse fra Internettet
- 5) Egne billeder og observationer

Checkliste for OPERATIONSSEKTIONEN

- Markering af skader på skademarkeringskortet
- Førstemelding om angreb til CFRGN (inden 5 min.)
- Vurdering af skadeomfang
- Vurdering af indsatsens omfang
- Udrykningsordre til første indsats
- Styrkemarkering udføres på grundlag af ordre til førsteindsats
- Orientering af staben m.fl. om førsteindsats
- Orientering af borgmesteren om situationen
- Oplysninger fra ankomstmeldinger markeres
- Oplysninger fra situationsmeldinger markeres
- Vurdering af situationen
- Vurdering af resterende styrkers kapacitet
- Vurdering af startforråd/arbejdsforråd
- Vurdering af styrkebehov og hvorfra hjælpen kan ydes
- Udrykningsordre til supplerende styrker afsendes
- Orientering af staben m.fl. om indsatsens forløb
- Orientering til CFRGN
- Kontrol af Faglig tjeneste. Drivmiddelforsyninger, forplejning, materielstatning
- Behov for yderligere assistance vurderes
- Oplysning fra nye situationsmeldinger markeres
- Vurdering af nye situationsmeldinger/rekvisitioner
- Vurdering af evt. behov for fjernhjælp, KPKT udpeges
- Rekvisition af fjernhjælp afsendes
- Modtagekommando sammensættes og udsendes
- Ankomstmeldinger fra fjernhjælpsstyrker markeres
- Situationsmelding til CFRGN bl.a. om modtaget fjernhjælp

Et brøndmysterium måske opklaret.

Tekst og foto: Jens Erik Christiansen

I 'Rytterskolen' nr. 10, 1, foråret 2016, søgte en lille gruppe, bestående af Erik Andersen, Flemming Jappsen og 'overtegnede', oplysninger om brønden, der er vist nedenstående. Den findes på engen syd for Nive Mølle, tæt ved Usserød Å.

Vi fik en enkelt henvendelse, der desværre ikke bragte os nærmere en forklaring.

At brønden havde været i brug i forbindelse med en beboelse kunne vi udelukke pga. terrænforholdene.

Nu mener vi imidlertid at have fundet en forklaring, takket være foreningens tidligere formand, Pal-

le Sørensen (1928-2008).

Han var født og opvokset i Nive Mølle, hvor hans far var møller. Han har engang fortalt, at han som dreng holdt ænder i mølledammen. Han oplevede imidlertid, at ænderne undertiden fik nye farver, mest udtalt rød eller sort. 'Malermesteren, var Den militære Klædefabrik i Usserød.

Fabrikken fremstillede uniformsklæde til statens etater, bl.a. til postbudenes røde og politiets og DSB's sorte uniformer. Overskudsfarve fra indfarvningsprocessen blev ledt direkte ud i åen.

Den militære Klædefabrik var ikke den eneste forurener af åen.

Hørsholm Klædefabrik og et garveri på Ahornvej i Usserød bidrog også kraftigt, ligesom ejendomme langs åen ledte deres spildevand ud i den.

Engen, hvor brønden findes, blev afgræsset af kvæg fra Nivaagaard. Disse skulle naturligvis have vand, men at lade dem drikke af åen, hvilket ellers havde været oplagt, har været for farligt pga. forureningen. Det må altså være for at skaffe vand til dyrene, at man har gravet brønden.



Den ikke længere så mystiske brønd. Træerne, der er vokset op inde i brønden, viser, at den ikke har været i brug i længere tid.

Kommende arrangementer

Torsdag d. 17. august kl. 19.00 - 21.00

[Byvandring i Kokkedal](#)

Historikeren Niels Storgard Simonsen vil tage deltagerne med på en byvandring i både det gamle og det nye Kokkedal.

Rute: Turen går fra rådhuset ad Egedalsvej til Møledammen, Brønsholmsdal og Egedal og slutter i det centrale Kokkedal ved Holmegårds Center. Undervejs vil han trække trådene flere hundrede år tilbage i tiden, men også berette om den voldsomme udvikling, der siden 1970 betød skabelsen af det nuværende Kokkedal. Deltagelse er gratis og alle er velkomne.

Mødested: Kl. 19.00 ved Fredensborg Rådhus, Egevangen 3B, Kokkedal.

Tirsdag d. 5. september kl. 15.00 - 17.00

[Mindehøjtidelighed for vore faldne soldater fra Karlebo Sogn](#)

I samarbejde med Karlebo Menighedsråd afholdes på Karlebo Kirkegård samt i kirken en mindehøjtidelighed for faldne soldater fra Karlebo Sogn. Højtideligheden afsluttes med et mindre traktement i Længen ved siden af kirken. Alle er velkomne.

Torsdag d. 28. sept. kl. 19.30 - 21.30 i Egedal Kirkes foredragssal.

[Foredrag om Karlebo Kommunes nyere historie.](#)

Historikeren, cand.mag. Niels Storgaard Simonsen vil fortælle om Karlebo Kommunes nyere historie. Vi skal følge udviklingen fra 1960-erne, hvor grunden blev lagt til kommunens enestående hurtige forvandling fra landbokommune til moderne forstads-kommune i 1990-erne. Indbyggertallet steg fra omkr. 4.500 til mere end 19.000, altså en stigning på mere end 400 %.

Foredraget vil omhandle den byplanmæssige, erhvervsmæssige, økonomiske, politiske samt sociale udvikling. Alle er velkomne. Entré 25 kr. incl. kaffe.

Rytterskolens historie

Bladets navn, Rytterskolen, stammer fra den bygning, hvor Fredensborg Lokalhistoriske Museum holder til.

Bygningen har siden 1976 desuden været hjemsted for Karlebo Lokalhistoriske Forening.

Bygningen blev opført 1723 som en af 241 skoler, der alle byggedes helt ens i landets 12 såkaldte rytterdistrikter, hvor der skulle oprettes et antal ryttereskadroner.

Derfor kaldes de ”rytterskoler”, men af datiden blev de formelt kaldt ”de kongelige skoler i rytterdistrikterne”, fordi kongen, dvs. staten, byggede skolerne.

Bygningen har således rummet den tidligere Karlebo Kommunes ældste skole og fungerede som skole i 200 år indtil 1923, hvor den overgik til boligformål.

Her holdt også det første demokratisk valgte folkestyre i Karlebos historie, sogneforstanderskabet, sit konstituerende møde, 11. januar 1842.

Bestyrelsen

Formand:

Niels Storgaard Simonsen tlf: 2341 5440 niels.storgaard@email.dk

Næstformand:

Anna-Sophie Simony Dalgaard tlf: 9884 2084 asdalgaard@mail.tele.dk

Kasserer:

Brita Gersner tlf: 4914 4289 b.gersner@gmail.com

Sekretær:

Jens Andersen tlf: 2478 1463 jens.e@andersen.mail.dk

Øvrige bestyrelsesmedlemmer:

Merete Gøtzche tlf: 4828 0555 m.go@mail.dk

Birgitte Larsen

(udpeget af Fredensb. Kom.) tlf: 2331 5396 birgitte2990@gmail.com

Peter Aarby

tlf: 4914 5281 paarby@post.tdcadsl.dk

Suppleant 1

Flemming Jappsen tlf: 5124 5338 fl.jappsen@gmail.com

Suppleant 2

Henrik Teileskov tlf: 4914 3752 teileskov@post.tele.dk