



Dette værk er downloadet fra Danskernes Historie Online

Danskernes Historie Online er Danmarks største digitaliseringsprojekt af litteratur inden for emner som personalhistorie, lokalhistorie og slægtsforskning. Biblioteket hører under den almennyttige forening Danske Slægtsforskere. Vi bevarer vores fælles kulturarv, digitaliserer den og stiller den til rådighed for alle interesserede.

Støt Danskernes Historie Online - Bliv sponsor

Som sponsor i biblioteket opnår du en række fordele. Læs mere om fordele og sponsorat her: <https://slaegtsbibliotek.dk/sponsorat>

Ophavsret

Biblioteket indeholder værker både med og uden ophavsret. For værker, som er omfattet af ophavsret, må PDF-filen kun benyttes til personligt brug.

Links

Slægtsforskeres Bibliotek: <https://slaegtsbibliotek.dk>

Danske Slægtsforskere: <https://slaegt.dk>

Humblebæk Teglværk og Flisefabrik



En beretning om Humlebæks største virksomhed for sin tid.
Fra grundlæggelsen i 1908 til udslettelsen ved branden i december 1943.
Niels-Jørgen Pedersen

Humlebæk Teglværk og Flisefabrik

Udgivet som årsskrift 2001 for
Fredensborg-Humlebæk Lokal-
historiske Forening



Humblebæk Teglværk

og Flisefabrik

En beretning om Humlebæks største virksomhed for sin tid.
Fra grundlæggelsen i 1908 til udslettelsen ved branden i december 1943.

Niels-Jørgen Pedersen

Humblebæk Teglværk
og Flisefabrik

*Udgivet af Fredensborg-Humblebæk Lokalhistoriske Forening
som årsskrift for 2001*

Tekst og billedredaktion: Niels-Jørgen Pedersen

Sats og tryk: Nivå Grafiske Værksted

© Fredensborg-Humblebæk Lokalhistoriske Forening

ISSN 0902-0640

*Det anvendte billedmateriale er hovedsagelig hentet fra
Humblebæk Bibliotek, Lokalhistorisk Arkiv.*

Hvor fotografen er kendt, er dette markeret:

C. Larsen Helsingør. (C.L.)

Sylvest Jensen Hillerød. (S.J.)

Denne udgivelse er støttet af:

Unidanmark fonden

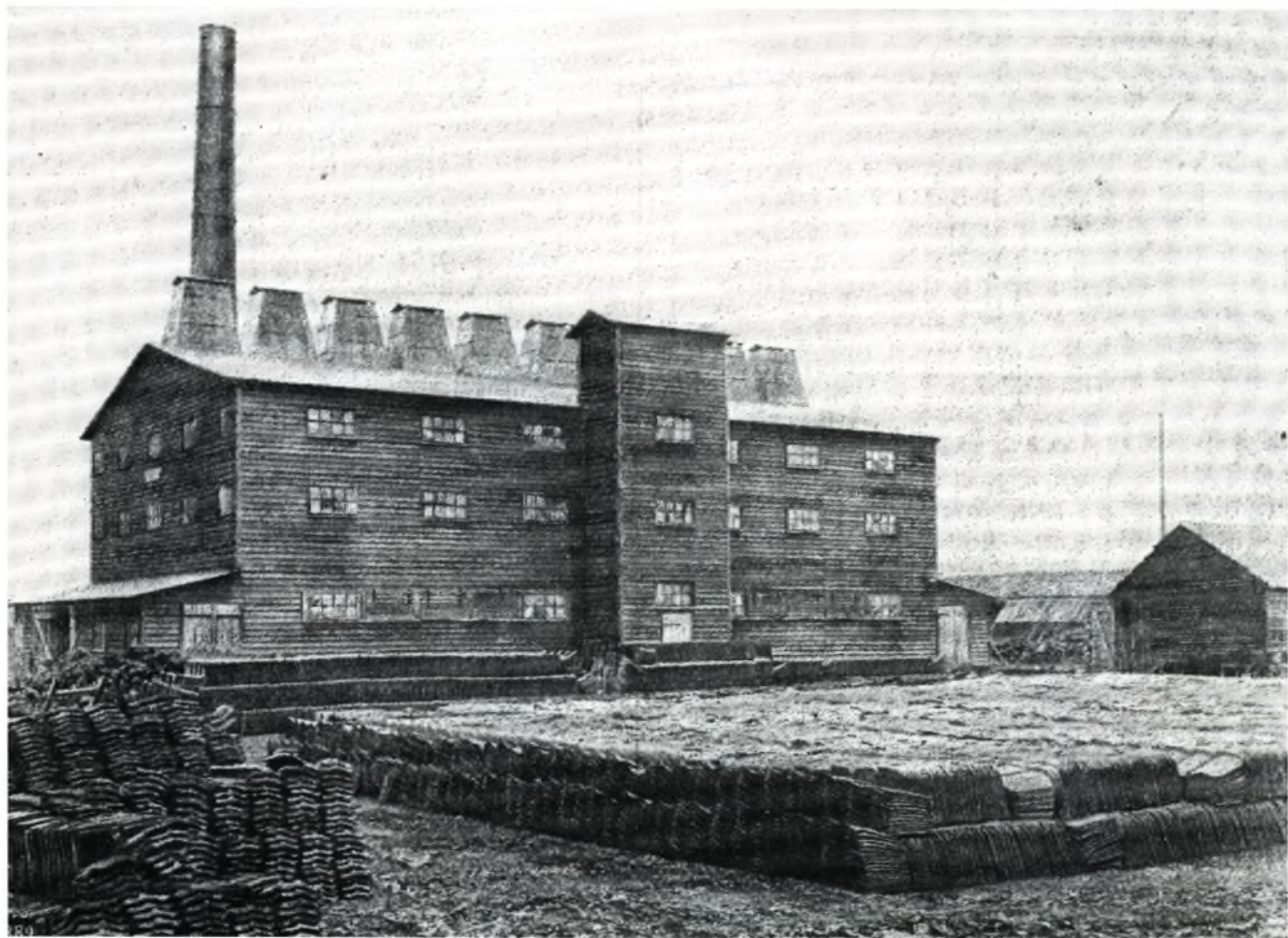
SID, Nivå-Humblebæk afd.

Wewers Teglværker

Kulturudvalget, Fredensborg-Humblebæk kommune

Indhold

Indledning	7	Tagstensfabrikken	32
Det gode ler	8	Murstensfabrikken	36
De første år	10	I/S Humlebæk Flisefabrik	38
Konkursen	13	Folkene og deres boliger	42
Udvidelser	14	Røg og gas	50
Kort	24	Branden	51
Smedjen og lastbilerne	26	Afslutning	53
Lergravene	28	Kilder	57



Humlebæk Teglværk i 1914

Indledning

Bagved vore vejnavne gemmer sig ofte en historie om glemte lokaliteter. Man kommer der dagligt og hører ofte navnet nævnt, men tænker ikke nærmere over, hvad der ligger bagved.

De fleste, der bor i Humlebæk, kender Teglværks-parken og Teglgårdsvej af navn, men de færreste ved noget særligt om teglværkets historie. Ud over de to navne, et par villaer og et tilgroet vand-hul ved Skeltoftevej, er der kun historien tilbage. Teglværket lå på det areal, hvor nu Teglværkspar-ken ligger.

Det er henved hundrede år siden, at teglværket ved Humlebæk blev etableret som en moderne tagstensfabrik. Dengang gjorde man sig næppe mange tanker om, hvor stor betydning værket skulle få for byens udvikling, men i dag er det de færreste indfødte i Humlebæk, der ikke har slægtninge eller bekendte, som har arbejdet på teglværket.

De spredte huse, der i 1908 udgjorde det nye Humlebæk, lå øst for den nyanlagte kystbane og station. Indtil udstykningerne langs de nye allé-veje var blevet foretaget, havde dette område væ-ret præget af husmandslokker og mindre gartner-brug. Oppe i landet mod vest lå bøndernes gårde og marker uforstyrret. Humlebæk var dengang langt ude på landet, og teglværksområdet var omsluttet af dyrket landbrugsjord. Til teglværks-anlægget og den dertil nødvendige lergrav blev der opkøbt et mindre husmandsbrug samt nogle ekstra jordlodder, blandt andet til opførelsen af en

forvalterbolig. I begyndelsen optog værket kun en del af det anskaffede areal, den resterende del blev sammen med landbrugsbygningerne, som siden fik betegnelsen *Elendigheden*, forpagtet ud til en jordbruger. Herom vidner en annonce fra Nordsjællands avis den 20. maj 1915, hvor forpag-ter Ballerup på grund af fratrædelse lader afholde en auktion over en del løsøre.

Tidligere var det ret almindeligt med sådanne auktioner, når en forpagtning ophørte. Der skulle skaffes likvider til at etablere sig for et nyt sted, og ligeledes var det nødvendigt at sælge ud af godset for at gøre selve flytningen overkommelig.

Løsøre-Auktion i Humlebæk.

Freddag den 28. Maj d. A. Kl. 11
Fm. lader Forpagter Ballerup, Humle-
bæk Teglværk, paa Grund af For-
pagtningsfratrædelse afholde Auktion
over en Del Løsøre, hvoraf fremhæves:
1 stor **Fjedervogn** med Patentakser,
1 lille **Arbejdsvogn**, 1 lille **tre-
sæpstoffet Vagn**, 1 **Mejemaskine**,
1 **Hesterive**, 1 **Rabrenser**, 1 **Kaffe-
maskine**, 1 **bobbe**, **Blæs** (Rud. Gø.),
1 **Kultivator** (Sæddækter), 1 **Rab-
saamaskine** („Sjernen“), 6 **Mælke-
jungere**, 2 **svæve**, **tybste Geste** (ca.
13 Mar), 4 **unge Køer** (3 nær Kalb),
1 **Kvie**, 3 **Gylte**, **Seler**, **Staldre-
tvistter** m. m.

Betalingen erlægges til Fuldmægtig
Bræstrup, Fredensborg.

Kredit til Mortensdag d. A.

Kronborg østre Birk og Hellebæk
Birk, Fredensborg, den 18. Maj
1915.

R. Jørf.

Det gode ler

Der har ligget teglværker spredt ud over det meste af landet, men kun få andre steder har de ligget så tæt som i Nordsjælland. Således kendes der i Frederiksborg Amt navne på over 300 teglværker. Tidligere lagde man teglovnene så tæt på byggestedet som muligt og hentede så leret, hvis det var nødvendigt. Omkring nogle større byer lå der nærmest en ring af teglværker til forsyning af byens byggepladser.

Omkring hovedstaden vidner en del navne om skiftende tiders teglværker, men også omkring Helsingør har der ligget adskillige.

Efterhånden som tung transport over større afstande blev mindre problematisk, har man i højere grad kunnet lægge teglværkerne der, hvor leret var. Københavns nærhed har dannet baggrund for den omfattende teglproduktion i Nordsjælland, hvor det gode ler var til rådighed.

Enhver, der på disse kanter har givet sig af med at bearbejde jorden i et par spadestiks dybde, ved, at vi lever på et solidt underlag af ler. Det er dog ikke alt ler, der er lige anvendeligt til teglbrænding. Blandt geologer og teglværksfolk tales der om et slør af en særdeles fin issøler, der i et forholdsvis tyndt lag strækker sig over det meste af det nordøstlige Sjælland, under Øresund og et godt stykke ind i Skåne. Dette fine ler ligger i et uforstyrret lag af et par meters tykkelse, nogle steder kun omkring en meter nede. Gennem kalkens udvaskning og jernindholdets iltpåvirkning er dette lerlag gennem årtusinder blevet omdannet til et rød-

brændende ler, der giver nogle meget flotte teglprodukter. Dertil kommer, at det underliggende gulbrændende mergeller de fleste steder i samme område også er anvendeligt til teglbrænding.

Her i Humlebækområdet kendes der til en halv snes steder, hvor leret gennem tiden har været udnyttet eller har været forsøgt udnyttet. Den tidligste viden herom stammer fra 1700-tallet, hvor Frederik Rostgård på Krogerup, der ud over at han var en belæst mand, også var interesseret i gårdens daglige drift. I en optegnelse over hvilken skade, man er blevet påført under svenskernes besøg ved landgangen i år 1700, gør han blandt andet opmærksom på: - *et betydeligt Teglværk, som drives med Tørv fra en nærliggende tilgroet Dam.* Ved en anden lejlighed, hvor han har ført regnskab med gårdens drift, anføres, hvor mange læs tørv, der fremstilles, og hvor mange teglsten der brændes. Det vides ikke, hvor denne tørvemose eller dette teglværk har ligget, men der ligger måske et fingerpeg i den omstændighed, at der ikke var egnede moser på Krogerups øvrige områder, og at Rostgårderne derfor har været nødt til at erhverve sig tørveskær i Daugløkke. På flere ældre kort over *Daugeløkke byes jorde* anføres Krogerup som bruger af tørvemoser. På Daugløkkes overdrev, sydøst for Daugløkke by over mod Laveskov, har der været en del aktivitet med at grave efter ler, der på disse marker ligger højt og ret tilgængeligt. Det meste af området er nu tilplantet med ny skov. På Geodætisk Insti-

tuts målebordsblad, der blev opmålt 1857-58, angives ikke mindre end tre teglværker på disse marker, alle beliggende på kanten af mosen. Der har selvfølgelig været tale om ganske små foretagender, men der er dog markeret flere bygninger på kortet. Et af disse *bondeteglværker* kan have sin rod i det *Betydelige Teglværk*, som Frederik Rostgård omtaler, ikke mindst fordi netop denne mose på flere ældre kort er betegnet som *Kraagerup tilhørende*.

På senere tegnede målebordsblade vises lergrave andre steder på disse marker med spor gennem skoven mod Sølyst. Den sydligste spids af området med grænse til markskellet ved Niverøds overdrev og markvejen mod Sølyst danner en trekant, som nu fremstår som en lavning i terrænet. Her gravede Sølyst Teglværk en betydelig del af det rødler, som blev anvendt til facadesten, da man i 1894 byggede Københavns Rådhus. Siden er stedet blandt indviede gået under betegnelsen *Rådhus-hullet*.

Et andet glemt, men nok så betydeligt teglværk, er Strandmosegaards Teglværk. Dette værk blev anlagt i 1826 på den sydligste del af Strandmosegaardens jord ind under Laveskov, der hvor Strandvejen kort efter svinger væk fra stranden. Det var for sin tid et ret stort værk med en arbejdsstyrke på 36 mand og en årlig produktion af mursten på over en million. Desuden fremstilledes brøndsten, drænrør og lertøj. Det formodes, at leret til dette værk er blevet hentet i de vandfyldte huller, der findes i villaområdet mod grænsen til Nivå, syd for det sted, hvor teglværket lå. Værket lukkede i 1857.



De første år

Brændte teglsten som byggemateriale har her i landet været kendt de sidste tusinde år. Til almindeligt husbyggeri kom tegl dog først for alvor i brug mod midten af 1800-tallet. Med den begyndende industrialisering og oprettelse af mange nye teglværker blev prisen på tegl overkommelig og dermed tilgængelig for en større del af byggeriet. Ved det omfattende karrébyggeri på Københavns brokvarterer i 1880-erne blev der rigtigt sat gang i efterspørgslen af teglsten. Den økonomiske opgangtid i 1880-erne og 90-erne fortsatte ind i 1900-tallet, hvor byggeriet af moderne murer-mestervillaer og sommerpaladser også bredte sig op i Nordsjælland. Det var på denne optimisme, at *Aktieselskabet Humlebæk Teglværk* blev stiftet i februar 1908.

Aktiekapitalen blev fra begyndelsen sat til 20.000 kr. på aktier af 500 kr., som alle var fuldt indbetalt af initiativtagerne selv. I løbet af det første årstid blev kapitalen øget flere gange, således at der i marts 1909 var indskudt 85.000 kr. i selskabet, og i 1914 rundede man de 100.000 kr. Pengene var godt anbragt for de tre initiativtagere: tømrermestrene Laust Søegaard Pedersen, Helsingør, Jens Peter Nielsen Kaas, Skotterup og murermester Hans Jørgensen, Helsingør.

I løbet af sommeren 1908 blev teglværket ved Humlebæk bygget som *en mindre tagstensfabrik*, som det hedder i en samtidig beretning. Fabrikken blev bygget efter planer fra firmaet F. L. Smidth & Co. i København. Hen mod efteråret stod anlægget færdigt, og de første brændinger af tagsten og

mursten blev foretaget. Udfaldet af disse første brændinger afstedkom følgende positive omtale i tidsskriftet *Lerindustrien*. - *Med Resultatet af de første Brændinger i de heri Landet forholdsvis ukendte Tagstensovne med overslaende Flamme, tør man spaa dette Anlæg en smuk Fremtid.*

Under overskriften *Stor Leverance* meddelte de lokale aviser i november 1908, at Humlebæk Teglværk havde fået leverancen af cirka 400.000 stk. tegltagsten til Bispebjerg Hospital. Som et kuriosum kan det tilføjes, at man fra bygnings-administrationen på Bispebjerg i 1999 oplyste, at de på nogle sekundære tage endnu havde de gamle uglaserede tegl fra Humlebæk liggende, men at de nu ønskede at få dem udskiftet.

Arbejdsstyrken på værket opgives i 1909 til at være 18 mand og en dampmaskine på 25 hestekræfter. Der var også nogle rigtige heste der trak tipvogne. I hver af de to ovnkamre kunne der brændes 40.000 tagsten ad gangen, og årsproduktionen angives at være på 600.000 tagsten. Som teknisk leder af virksomheden virkede O. Fabricius, der tidligere havde været forvalter på Dysseværket ved Gentofte.

Fra generalforsamlingen i januar 1913 meddeltes det, at Købmand Peter Michael Christensen, Helsingør, var indtrådt som et fjerde medlem af bestyrelsen. Han blev i 1915 afløst af Inspektør Johan Christian Petersen, der også var fra Helsingør.

I en årrække var der ro om teglværket.

Generelt for teglværkerne betød verdenskrigen, at det blev vanskeligt og dyrt at skaffe det sædvanlige brændsel, der måtte erstattes med brunkul og tørv. Dette var dog en ringe erstatning for det tyske støvkul, man var vant til at brænde med. Nedgangen i byggeriet markerede sig som svigtende afsætning med følgende ledighed på teglværket.

Kystbanen havde siden anlæggelsen i 1897 været enkeltsporet mellem Rungsted og Helsingør. Omkring 1919 gav man sig til at forberede en udvidelse til dobbelt spor på hele strækningen. Omfattende gravearbejder blev iværksat, og man støbte tunneller under banen, hvor den krydsede vejene. Ved Torpenvej, hvor der hidtil havde været en bevogtet overskæring med bomme, kom vejen til at ligge ret meget under det hidtidige plan. Teglværkets forvalterbolig ved indkørslen til teglværket kom ved denne lejlighed til at ligge højt hævet over vejen, som derefter også kom til at stige stejlt op mod værket.

I god tid forinden teglværket ved Humlebæk blev en realitet, havde interessenterne sikret sig den nødvendige jord. Allerede i maj 1906 havde Hans Jørgensen og Laust Søgaard Petersen købt det lille husmandssted og de omkringliggende jordlodder ved Skeltoftevej. Ved to skøder af 13. maj 1908 overgik disse opkøb fra Hans Jørgensen med flere til aktieselskabet *Humlebæk Tagstensfabrik*. Det første skøde omhandlede matr. nr.5.f. af Nederste Torp til en købesum af 4.000,- kr., og det andet omfattede matr.nr.1.b. og 1.c. af Øverste Torp samt 4.d. og 4.h. af Nederste Torp til en

samlet sum af 12.500 kr., altså betalte man i alt 16.500 kr. for hus og jord. De sammenlagte jordstykker havde tidligere været dyrket henholdsvis under Strandgården, Bannebjerg og Slettens Minde (Averhoff).

Ved en kraftig udvidelse af aktiekapitalen i 1919 med 400.000 kr., fra 100.000 til 500.000 kr., blev man i stand til at opkøbe endnu en mindre landejendom. Det var gården, som er blevet kendt under navnet *Skrupsultenborg*. Ved samme lejlighed blev det hus købt, som er blevet kaldt *Hytten*. Gården havde matr. nr. 2 c og huset matr. nr. 7 b. begge af Øverste Torp. Disse handler er foregået i 1921.

Hvornår direktør J. Hansen har tiltrådt sin stilling på Humlebæk Teglværk, står ikke klart, men han må have haft god hånd om virksomheden i begyndelsen. I april 1924 oplyser aviserne, at teglværkets øvrige aktionærer har solgt deres andele til direktør J. Hansen, der dermed blev enejer af virksomheden. En af hans første handlinger efter overtagelsen har været at bestille en ny tagstensmaskine. Samtidig blev det nødvendigt at udvide tørreladerne i forhold til fabrikationens forøgelse.

I de følgende år nævnes direktør Hansen ved flere lejligheder i de lokale aviser som en af Humlebæks førende personer, men i løbet af kun fire år gik det helt skævt. Han kunne ikke svare kreditorenes fordringer og måtte forlade virksomheden i 1928.



Teglværkets folk fotograferet foran den gamle ovnbygning omkring 1920. I bagerste række midtfor, med korslagte arme, ses Søren Rasmussen hvis søn Daniel Rasmussen også kom til at arbejde på værket. De øvrige personer kendes ikke. Manden i forgrunden midtfor markerer sit politiske standpunkt ved at holde et eksemplar af Nordsjællands Socialdemokrat frem for sig.

Konkursen

Arbejdet på teglværket fortsatte uforandret, selv om det økonomiske fundament vaklede under virksomheden. Som ufyldstgjorte panthavere var det de oprindelige indehavere af teglværket, der som 4. prioritethavere begærede, at der blev afholdt tvangsauktion over Humlebæk Teglværk. De omhandlede aktiver var fabrikken, den tilliggende gård, nogle arbejderboliger og direktørboligen.

Auktionen blev afholdt på Dommerkontoret i Helsingør den 4. oktober 1928, men der kom ingen endelig afgørelse den dag. Repræsentanten for Finansministeriet begærede en ny auktion for at få tid til at forsøge en rekonstruktion af det gamle selskab. Staten var 3. prioritethaver. Den nye tvangsauktion blev fastsat til den 25. oktober kl. 10.00, ligeledes på dommerkontoret i Helsingør. Det lykkedes imidlertid ikke at rekonstruere selskabet. På den anden tvangsauktion overtog Helsingør og Omegns Bank værket til følgende summer efter 1. prioritet: teglværket 51.000 kr., gården 15.500 kr., arbejderboliger 12.500 kr. og villaen 15.500 kr. Banken var gået ind i sagen på vegne af et nyt konsortium, der ville fortsætte driften af virksomheden. I november samme år blev det gamle selskab taget under konkursbehandling, og værket overgik til det nye selskab. Ved samme lejlighed overtog de virksomhedens inventar.

Dette nye selskab blev oprettet under navnet A/S *Humblebæk Tagstensfabrik* den 15. november 1928 med en aktiekapital på 70.000 kr.

Blandt det nye selskabs stiftere var der en gang fra teglværkets grundlæggelse i 1908, tømrermester Laust Søgaard Pedersen, Helsingør. De to nye aktionærer var grosserer Georg Einar Olsen, Helsingør, og murermester Jens Christensen, Humlebæk. Disse personer udgjorde tillige selskabets bestyrelse. Som ny daglig leder af tagstensfabrikken blev sønderjyden E. Bruhn ansat i januar 1931. Bruhn havde tidligere været bestyrer af teglværket i Dronningmølle og ansås for at være en dygtig teglværksleder.

Helsingør Avis havde i oktober 1931 en meget rosende omtale af teglværket og dets nye ledelse: *- Humlebæk Teglværk, har i de sidste Aar under sin nye Ledelse, udviklet sig til at blive en stor Virksomhed. Fabrikkens smukke og fine røde Teglsten bliver nu brugt i stor Udstrækning ved nye Byggearbejder saavel i Hovedstad som Provins. - For tiden er Fabrikken i Færd med at opføre en stor moderne Ringovn, som er beregnet paa Levering af 4 Millioner Mursten om Aaret og Ovnens skal staa færdig til Foraaret.* Det nævnes også, at man ved den omfattende produktion har holdt adskillige sendinger af hollandske og svenske sten ude af landet. Man har dog ikke helt kunnet stoppe denne import af udenlandsk tegl. I de første år af 1930-erne kunne man i andre lokale aviser læse en række små notitser om skibe fra Holland og Nordtyskland, der udskibede adskillige ladninger af tegl i Humlebæk og Sletten havne. Disse ladninger må have givet de lokale producenter stor konkurrence.

Udvidelser

Årene efter selskabets rekonstruktion var præget af omfattende aktivitet på teglværket.

I sommeren 1931 påbegyndte man opførelsen af den store ringovn til brænding af mursten. Dette omfattende byggeri blev færdiggjort den følgende vinter. Det blev vurderet, at der stadigvæk var der nok af fineste kvalitet i nærheden af fabrikken. Trækonstruktionen omkring ringovnen var på sin tid den største bygning i Humlebæk.

I foråret 1932 blev der for første gang tændt op i den nye ringovn. I maj måned samme år kunne man i Nordsjællands Avis konstatere, at arbejdet ved ovnen var i fuld gang, det havde vist sig, at den fungerede fortræffeligt. Kapaciteten for den nye ovn regnedes til 30.000 mursten daglig, hvilket skulle kunne give 6 millioner sten om året. Det opgives samtidig, at der arbejdede 70 mand på værket, og at hele dette års produktion var forudbestilt.

Til Aktieselskabsregisteret blev det i august 1932 anmeldt, at selskabet var gået tilbage til sit oprindelige navn: *A/S Humlebæk Teglværk*, og at kul- og koksgrosserer Georg Einar Olsen fra firmaet Kaas og Sørensen i Helsingør som hovedaktionær nu også tegnede værket som direktør.

Fra den første marts 1933 fik værket igen ny bestyrer. Aksel Børthy Petersen var født i Damsbolte sogn på Møn 1899. Han havde startet sin teglværkskarriere som elev på Hedehusene Teglværk. Han fik seks år på Humlebæk Teglværk, hvor han faldt godt til. Ved sognerådsvalget i 1937

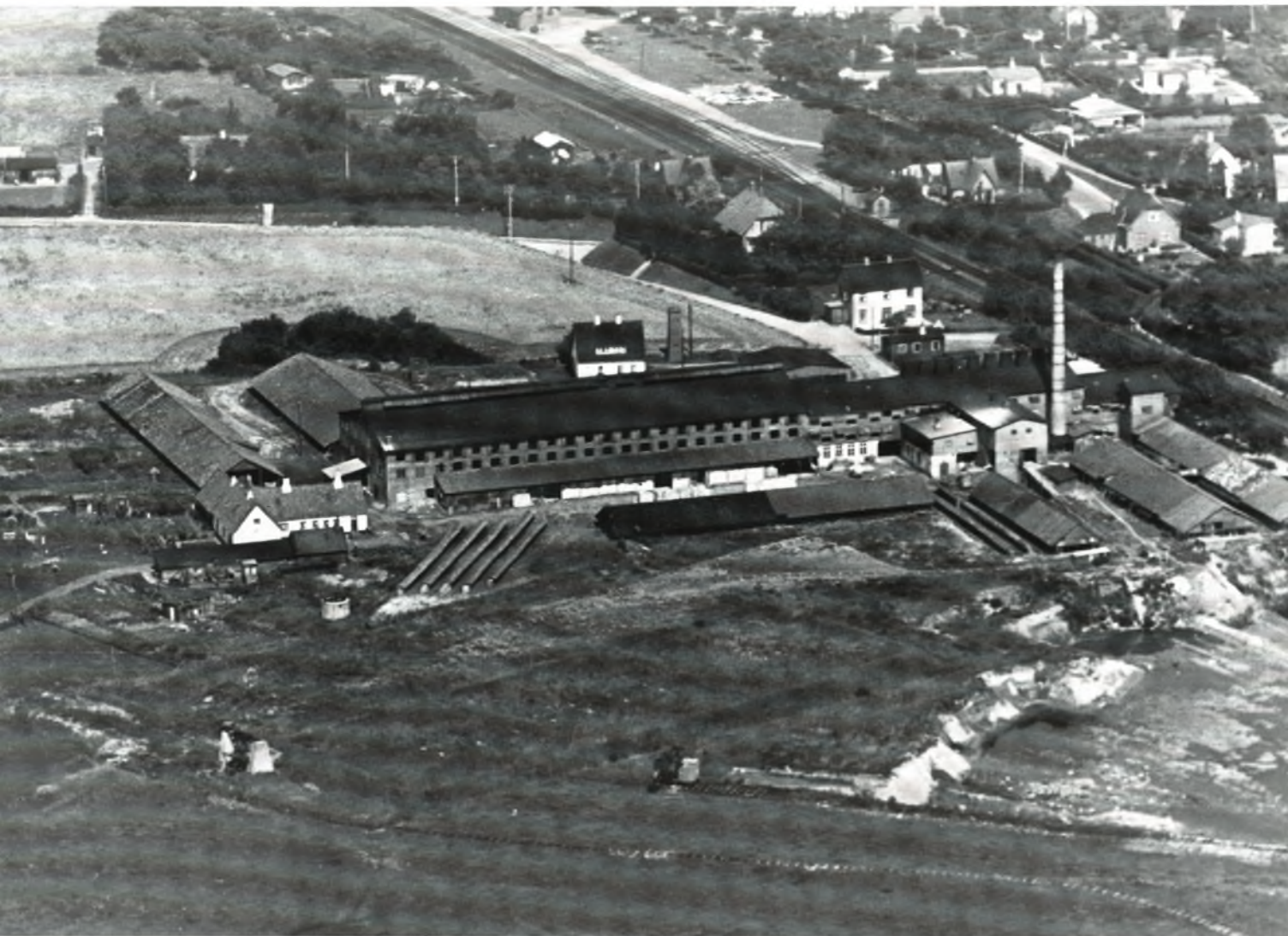
var han opstillet for de Konservative.

Ved indkørslen til teglværket blev der i 1935 bygget et hus af de gule facademursten, som var blevet et af værkets vigtigste produkter. I en del af husets underetage blev der indrettet kontorer til virksomheden, og i den øvrige del af huset blev der bolig for bestyreren.

Den gamle rødstens direktørbolig fra 1908 blev først lejet ud og siden solgt.

Der fulgte herefter en stabil periode. Arbejdet er gået sin gang. Med den nye ovn har det været nødvendigt at opføre flere tørrelader, ligesom det også har været påtrængende med flere boliger til folkene på teglværket for at holde på en fast og stabil arbejdskraft, som man kunne regne med var der om foråret, når der igen kunne komme gang i værket efter standsningen om vinteren. Nordsjællands Avis havde i marts 1935 en notits om teglværksarbejder S. Rasmussen fra Langstrup, der havde været på fabrikken i 25 år. I august samme år fortæller samme avis om en udflugt for teglværkets arbejdere og funktionærer. Turen gik til Frederiksborg Museet, over Hornsherred til Roskilde, hvor der spistes, og der sluttedes af om aftenen på Dyrehavsbakken. Personalepleje er ikke af helt ny dato.

Svend Olsen, der er søn af G.E.Olsen, blev i 1935 tilknyttet teglværket som bogholder. Senere kom han et halvt år på teglværkskole i Sverige, og i 1939 overtog han pladsen som teglværkets bestyrer.

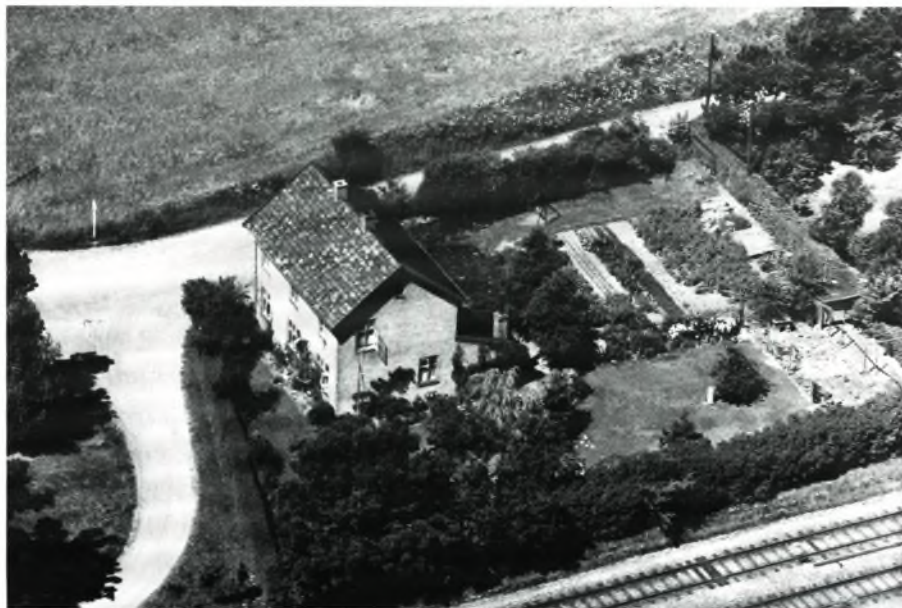


Luftfoto af Humlebæk Teglværk optaget den 19. august 1936. På billedet ses teglværket i sit fulde omfang efter udvidelserne i løbet af 1930-erne. På marken nederst til venstre i billedet ses det gamle slæmmeværk og antydningen af voldene omkring de seks bundfældningsbassiner. Midt i teglværkskomplekset ses den nyindrettede flisefabrik som en hvid mur med fire vinduer. S.J.

*Forvalterboligen blev bygget samtidig med teglværket i 1908. Teglværkets første leder forvalter O. Fabricius formodes at have boet her. Huset blev direktørbolig i 1924, da teglværkets daværende leder J. Hansen blev enejer af værket.
N-J.P. 1999.*



Gulstenvillaen der i 1935 blev bygget som kontor og bestyrerbolig. Inventaret i dette hus i form af vinduer, døre og trappe er genbrug fra et hus, som blev nedrevet på Tuborg. S.J. 1946.



Disse to huse er de eneste, der er tilbage af teglværkets mange bygninger. I bestyrerboligen bor teglværkets sidste bestyrer Svend Olsen.

Billedtekst til næste side

Arbejdsstyrken på teglværket blev væsentlig forøget efter udvidelsen i 1932. Her er 58 personer forevige ved ringouven i 1936 af fotograf C. Larsen Helsingør.

I forreste række fra venstre ses:

Søren Rasmussen, Daugløkke,
Svend Jensen 'Dytter', håndstryger, Sletten,
Holger Petersen 'Store Spurv', Sletten,
Karen Sørensen 'Krylle Karen', Søren's Alle,
William, Espergærde,
Svend Eriksen, Daugløkke,
Aage Hansen 'Håndstrygeren', Elendigheden,
Marie Petersen 'Pe' Marie', Sultenborg, g.m:
Simon Petersen, Sultenborg,
Oskar Andersen 'Min Pov', Sletten,
Jens Petersen, Daugløkke,
Daniel Rasmussen, chauffør, Elendigheden,
Helge Sørensen, Hytten,
Kristian Nielsen,
Edvin Nielsen, Svend Nielsen,
Martin Ejlersen,
Peder Pedersen 'Lille Peter', Nivå.

I anden række fra venstre:

Peter Andersen 'Vræleren', Sletten,
Valdemar Petersen, Mejerivej,
Theodor Nielsen, formand, Vandløse,
Kristian Jørgensen 'Bolsjevikken', Sletten,
Frederik Thestrup, Hytten,
Jens Jørgensen 'Onkel Nik', Torpen,
Viggo Jensen, Hytten,
Kristine Jørgensen 'Tante Nik', Torpen,

Aksel Mortensen,
Helge Hansen 'Grausø', Torpen,
Martin Kristiansen,
Peter Pedersen 'Tykke Peter',
Henry Andersen 'Snøteren', Sletten,
Valdemar Hansen, Toelt.

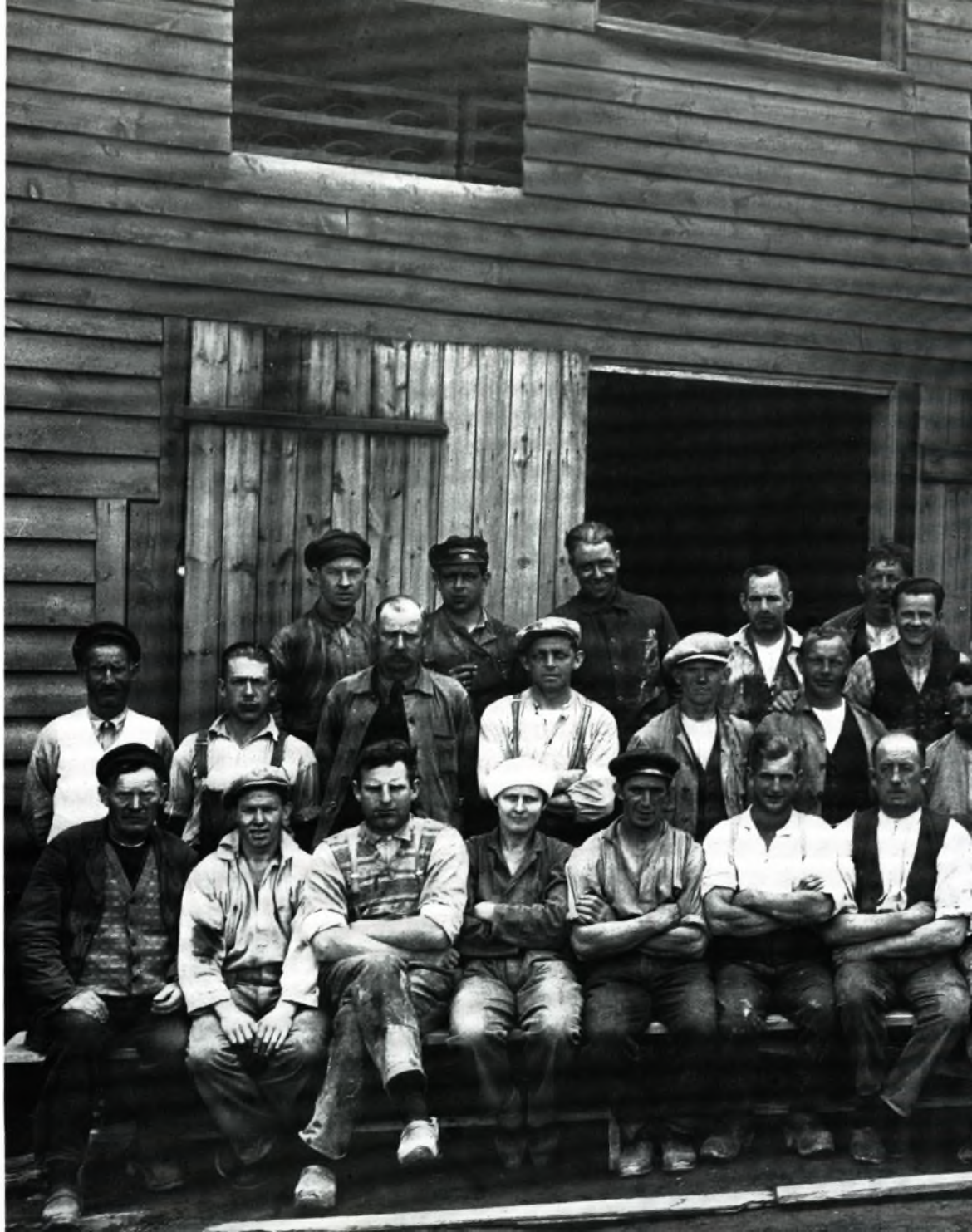
Tredje række fra venstre:

Otto Winter 'Bror', smed,
Alfred Hansen 'Snehvide', smed, Torpen,
Aage Hansen 'Kusse Aage', Sletten,
Alfred Larsen 'Skovtrolden', 'Den lille Sorte',
Ejnar Kristensen,
Dideriksen, pottemager,
Henry Hansen 'Lange Henry',
Peter Jensen 'Katten', Sletten,
Anders Jensen,
Andreas Sørensen 'Tykke Dres', Hytten,
Edvard Olsen 'Rullestenen', Sletten,
William, Nivå,
Poul Hansen 'Ryger Poul', Daugløkke,
Lars Peter Ulrik Larsen,
Jens Peter Hansen, Daugløkke,
ukendt,
Oscar Thestrup,
Vinberg, brænder, Torpen.

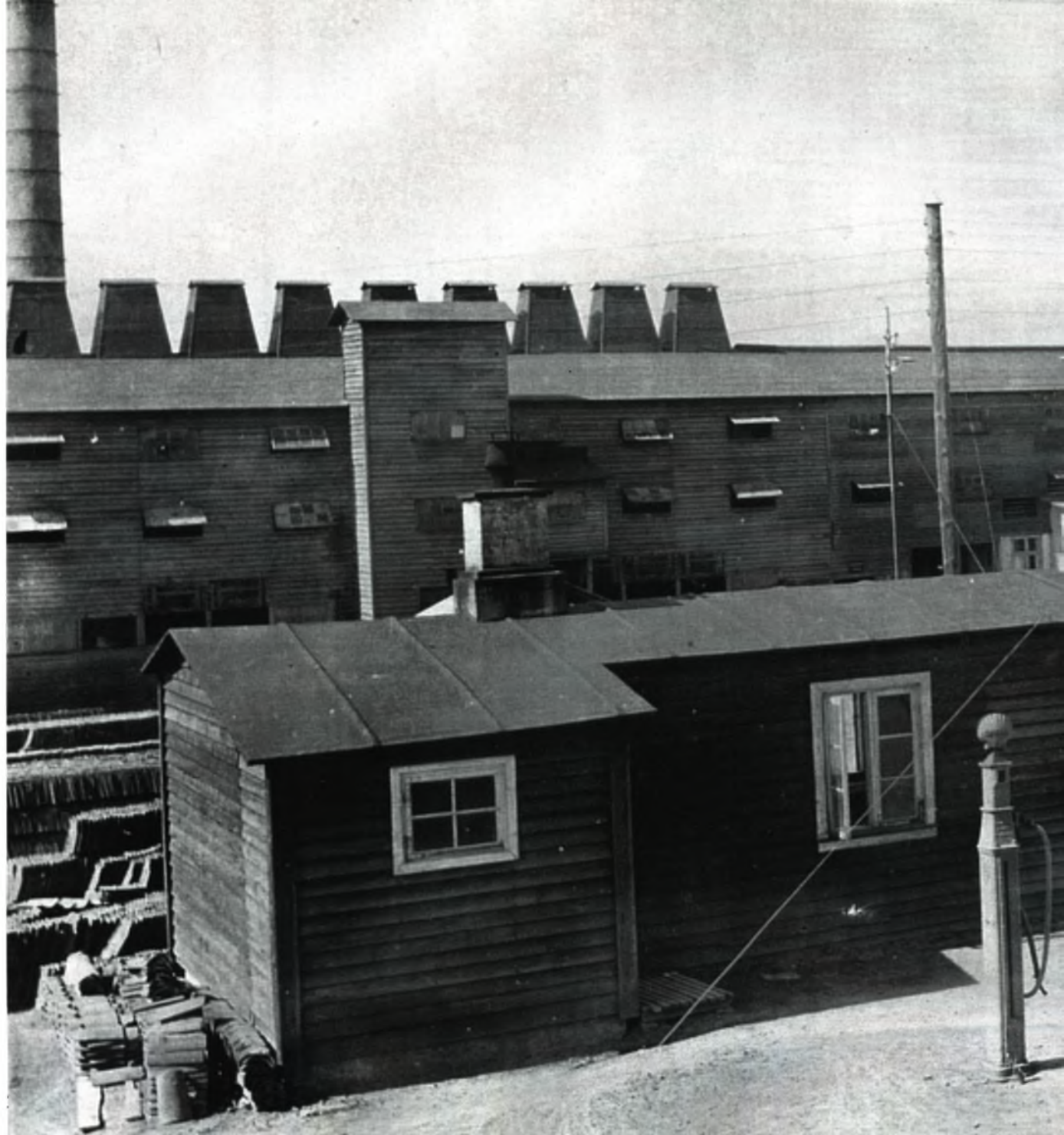
I bagerste række er der otte mand.

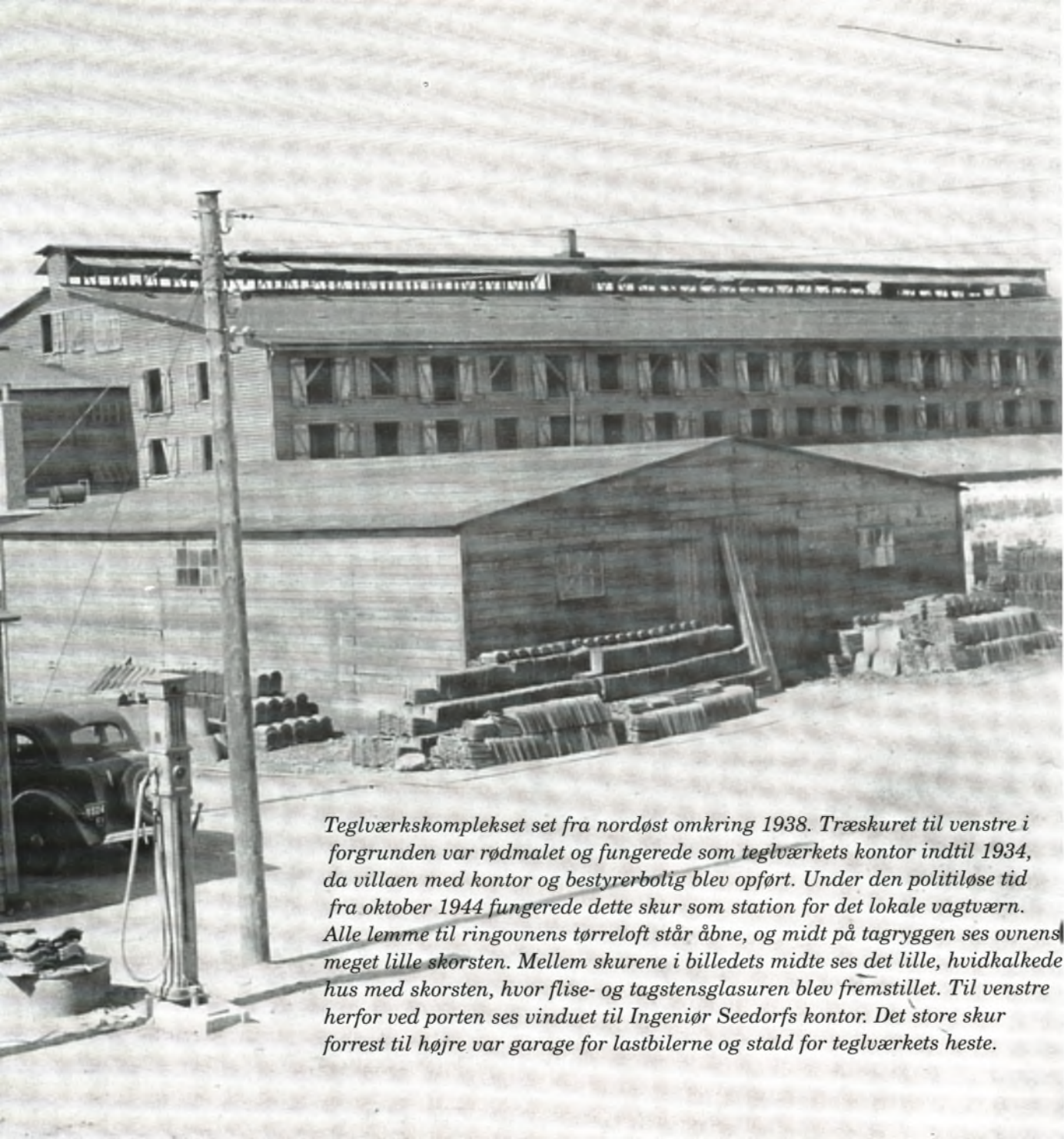
Fra venstre:

Erik Kristiansen, Mejerivej,
Kristian Sørensen 'Bedstes Kresjan',
ukendt, Edvard Larsen, Ejgil, Kristian, Martin,
Henning Rasmussen.









Teglværkskomplekset set fra nordøst omkring 1938. Træskuret til venstre i forgrunden var rødmalet og fungerede som teglværkets kontor indtil 1934, da villaen med kontor og bestyrerbølig blev opført. Under den politiløse tid fra oktober 1944 fungerede dette skur som station for det lokale vagtværn. Alle lemme til ringovnens tørreloft står åbne, og midt på tagryggen ses ovnens meget lille skorsten. Mellem skurene i billedets midte ses det lille, hvidkalkede hus med skorsten, hvor flise- og tagstensglasuren blev fremstillet. Til venstre herfor ved porten ses vinduet til Ingeniør Seedorfs kontor. Det store skur forrest til højre var garage for lastbilerne og stald for teglværkets heste.

Teglværkets folk blev fotograferet igen i 1938

Forrest fra venstre:

*Verner Nielsen,
Theodor Nielsen, formand, Vandløse,
Kristine Jørgensen 'Tante Nik', Torpen,
Marie Petersen 'Pe' Marie', Sultenborg,
frøken Katrup, kontordame, Helsingør,
Svend Olsen, bestyrer, Karl Jørgensen,
Manfred Nielsen, Svend Eriksen, Daugløkke,
Mathilde Nielsen, Vandløse.*

Anden række:

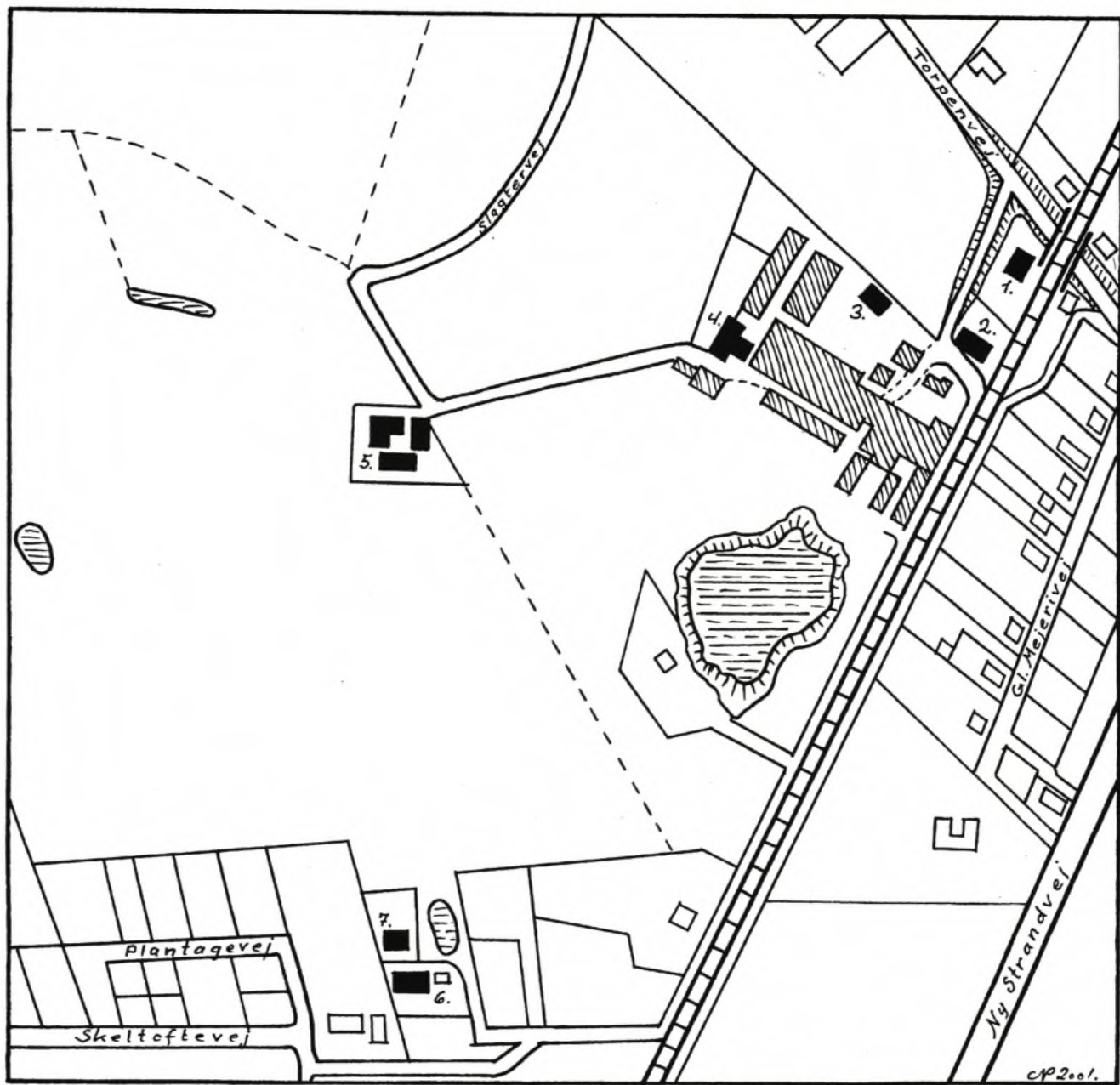
*Emil Larsen, Mejerivej,
Laurits Kristiansen fagforeningsformand,
Kristian Nielsen 'Disk',
Lars Peter Larsen, Vandløse,
Vilhelm Jensen, Hytten,
Henry Hansen, Søren Rasmussen, Daugløkke,
Peter Jensen 'Katten', Sletten,
Helge Sørensen, Hytten, Aage Andersen,
Edvard Olsen 'Rullestenen', Sletten,
Anders Jensen, Henry Kvistgård,
ukendt, ukendt.*

Bagerst:

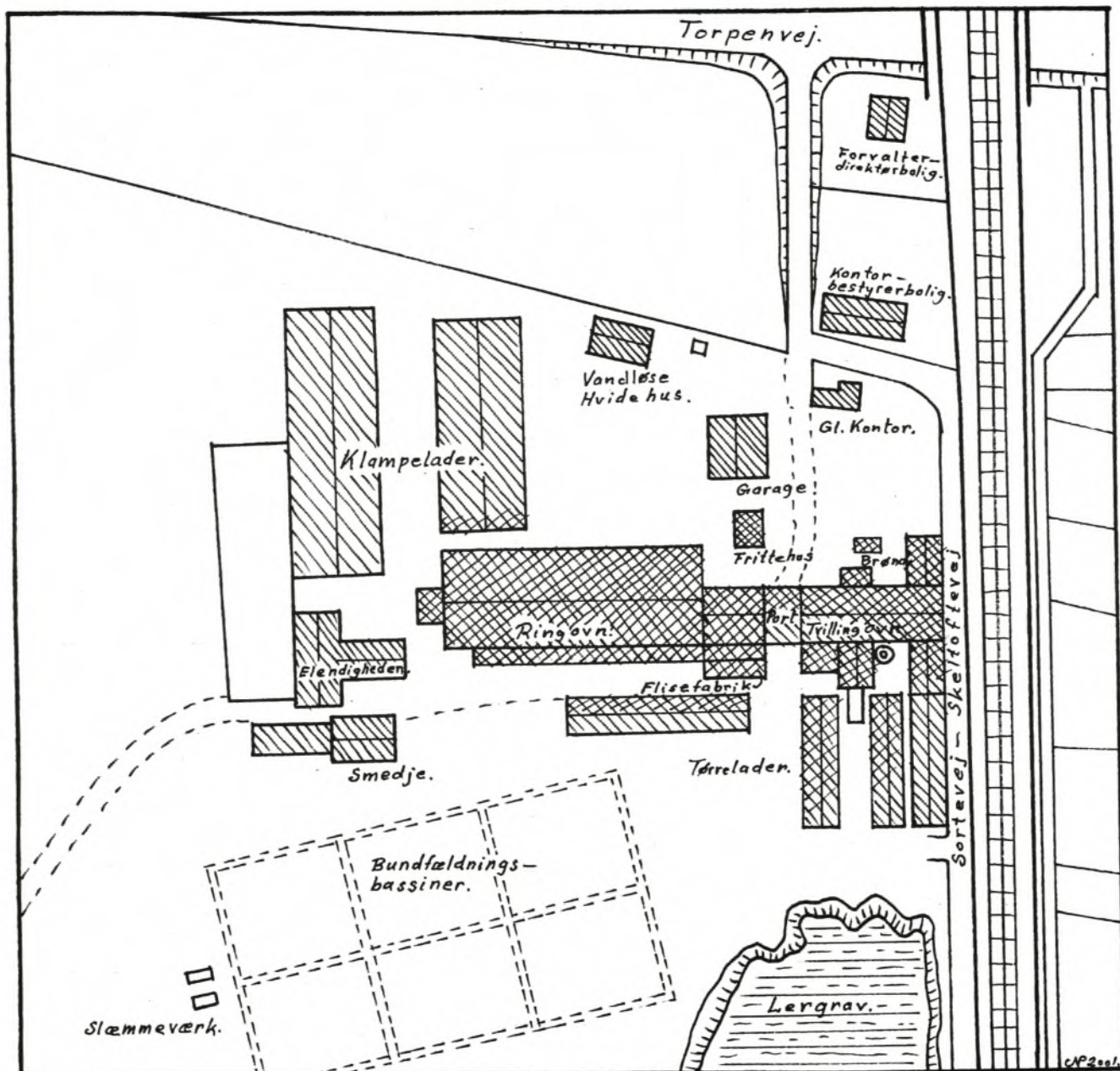
*Ukendt, Aksel Mortensen,
Andreas Sørensen, Hytten,
Niels Petersen 'Sorte Niels', Stationsvej,
Ukendt, Viggo Jensen, Hytten,
Holger Petersen 'Store Spurv', Sletten,
Aage Hansen 'Håndstrygeren', Elendigheden,
Holten Petersen, Sultenborg, ukendt,
Oskar Andersen 'Min Pov', Sletten,
Frederik Thestrup, Hytten, ukendt,
Vinberg, brænder, Torpenvej.*







Teglværkets boliger: 1. Forvalter/direktørbolig. 2. Kontor/bestyrelsebolig. 3. Vandløse/Hvide Hus. 4. Elendigheden. 5. Skrupsultenborg/Gården. 6. Hytten. 7. Brokkenly/Hyttens baghus.



Teglværkets udstrækning fra årene før branden. Det krydsskraverede viser brandskadens omfang.

Smedjen og lastbilerne

Teglværket var meget afhængig af sine smede. Fungerede smedjen og smedene ikke, så fungerede teglværket heller ikke. Når smeden tog sig en kitdag, kunne det godt give ret store problemer på værket. Der var mange motorer, mekanik og maskineri, der skulle holdes i gang.

Smedeværkstedet var indrettet i et lille teglstensdækket træhus, der lå vest for ringovnen lige over for *Elendigheden*.

Fra teglværkets seneste år huskes to mand, der var beskæftiget i smedjen. Det var Otto Winter og Alfred Hansen, *Snehvide*, hans kedeldragt var altid kulsort af maskinolie.

Smedenes vigtigste job var at holde maskinerne kørende med ælter og strengpresser, så der kunne komme noget tegl ud af det. Så var der transportører, elevatorer og en masse andet maskineri, der skulle holdes i gang. Det var også smedene, der støbte gipsformene til tagstenspresserne, ligesom de fræsedede metalforme til flisefabrikkens fiktionspresse. Da lastbilerne kom til, blev der mere for dem at tage sig af.

Først i 1940-erne købte Alfred Hansen *Rosenhøj* ved Torpenvej. I den gamle garage ved huset havde han autoværksted. Siden kom han ned til *Auto Jørgensen* på BP-tanken ved Ny Strandvej. Efter branden kom smeden Harald Nielsen, der boede på Torpenvej, til at arbejde i smedjen. Hans arbejde gik først og fremmest ud på at rydde op i

maskineriet efter branden. Siden fik han arbejde på skibsværftet i Helsingør.

I 1936 købte teglværket tre danskbyggede Triangel lastbiler fra fabrikken i Odense. Det var moderne biler med tvillingehjul og tippelad. To af lastbilerne kom til at køre i pendulfart mellem værket og den nye lergrav ved Kongevejen, medens den tredje hentede brændsel i Helsingør og af og til bragte tegl ud til kunderne. Under krigen, da det kneb med brændselstilførsel, blev lastbilerne sendt til Gribskov for at hente stødbrænde. Som chauffører på lastbilerne huskes: Daniel Rasmussen, Holten Petersen, Emil Larsen, Karlo Larsen og Niels Petersen. Der var indrettet garage til lastbilerne i det store træskur nord for ringovnen.

Under besættelsen brugte Schalburgfolkene på Krogerup den ene af lastbilerne, de andre var klodset op. Teglværket måtte klare sig med heste. Engang blev dækkene på lastbilen skåret op. Der blev stor opstandelse med forhør og så videre. Tre mand fra teglværket blev arresteret og sat i Vestre Fængsel. Efter en måned på smalkost blev de lukket ud igen af mangel på beviser.

Triangel lastbilerne var solide, dansk-byggede køretøjer med tvillingebaghjul, og som noget nyt for tiden havde de tippelad.

Øverst er et læs rødler på vej til teglværket fra lergraven ved Kongevejen.

Nederst er Niels Petersen, 'Sorte Niels', på vej til en byggeplads med et læs tagsten.

C.L. 1936.



Lergravene

Teglværket ved Humlebæk blev anlagt for at udnytte den let tilgængelige forekomst af gennemforvitret issøler, der ligger i et forholdsvis tyndt lag hen over områdets moræneleraflejring. Laget ligger fra en til to meter under overfladen og er omkring et par meter i tykkelsen. Fra lergraven tæt ved fabrikken gav dette ler baggrund for en god tagstensproduktion i de første cirka tyve år. Da så rødleret i denne grav var ved at slippe op, begyndte man at søge andre steder. Allerede i begyndelsen af 1920-erne havde man sikret sig mere jord sydvest for teglværket ned mod Skeltoften og Baunebjerggårdens jorde. Mod slutningen af 1920-erne, medens alt leret stadigvæk blev gravet ved håndkraft, begyndte man at grave der. Rødleret lå ret højt, så afrømningen af overjorden var overkommelig. Det er blevet fortalt, at man kun kunne grave rødder i en dybde af 6 til 7 spadestik. Alt i alt blev disse lergrave aldrig særlig omfattende. Ældre mennesker, der har leget der som børn, kan mindes to-tre lavvandede huller. Et blev kaldt *Langesø* og et *Rundesø*. I dag er hullerne fyldt op med jord, således at der intet spor er tilbage af disse grave. En del af jorden blev siden solgt til slagter A.T.Andersen i Sletten, der udstykkede den til sommerhusgrunde omkring Plantagevej.

For at hente leret ind til teglværket blev der lagt spor ud forbi *Skrupsultenborg*. Tipvognene blev i begyndelsen trukket af heste, to vogne ad gangen. Senere fik man anskaffet små benzindrevne *grise*, der trak seks tipvogne.

Fra teglværkets begyndelse havde man om sommeren gravet ekstra meget ler op i store bunker som depoter til brug i den tid, hvor det var vanskeligt at grave. Leret blev også mere bekvemt at bearbejde, når det havde været under påvirkning af regn og frost vinteren igennem.

Hen imod slutningen af 1920-erne byggede man det store slæmmeværk på marken bag smedjen. I tilslutning dertil blev der anlagt seks store bundfældningsbassiner. Imellem bassinerne var der opsat slusevægge af planker. Efterhånden som leret bundfældede, kunne det overliggende vand lukkes ud gennem nogle huller i plankerne, hvor der ellers var anbragt propper. Når leret kom i tipvogne fra lergraven, blev det slæmmet op med vand i slæmmeværket og derfra ledet ud i bassinerne til bundfældning. Fra slæmmegravene blev leret siden skovlet op i en tipvogn, som folkene selv måtte skubbe hen til pressen. Ved en drejeskive mellem tørreladerne blev tipvognen koblet til et kædetræk, der trak vognen op ad rampen, så indholdet kunne tippes ned i møllen. Senere blev der opsat en transportør til at hente leret op, men ladet skulle stadigvæk fyldes ved håndkraft. Der er medgået meget slid og mange ømme rygge for at få tegl på byens tage.

Humlebæk Teglværk har på et tidspunkt også undersøgt mulighederne for at grave ler på Daugløgkes overdrev. Det fortælles, at Simon Pedersen og Andreas Sørensen engang var blevet sendt

derop for at bore en række huller på to à tre meters dybde langs med Laveskov for at undersøge lerets beskaffenhed og dybde, men mere blev det ikke til.

Der er givet mange modstridende oplysninger om fra hvilken af de forskellige lergrave, det problematiske ler med de såkaldte kalkspringere kom. Rødleret i den gamle grav var brugt op, da man i 1932 begyndte at udnytte det underliggende mergeller til mursten. De spredte gravninger ved Plantagevej kunne tyde på, at det var derfra, det problematiske ler kom, for hvorfor havde de ellers opgivet at grave der, når der var masser af plads.

Th.: Ved gravemaskinen i den gamle lergrav. Manden til venstre er bestyrer Børthy Pedersen, i midten Edvin Johanson, Svenskeren, den tredje person er ukendt. C.L. 1936.



Svend Eriksen og Henry Andersen graver sumpet ler fra slæmmegravene til tagstenspressen. Transportøren ses i baggrunden. C.L. 1936.



Teglværket fik sin første gravemaskine i 1932. Den blev brugt i den gamle lergrav til at hente det dybere-liggende mergeller op med.

I 1936 erhvervede man et område af Lerbjerggaardens jord ud mod Kongevejen ved Niverød. Det var udelukkende for at udnytte det meget fede rødder, der fandtes der. Stedet blev hurtigt døbt *Abessinien* af folkene, fordi der var ulidelig varmt om sommeren og ikke et træ eller en bygning til at gå i skygge af. Det var i de år, at aviserne var fulde af forfærdende beretninger om italienernes fremfærd i Østafrika. I den kolde tid blev navnet ændret til *Sibirien*, fordi der så var hundekoldt derude.

Ud mod Kongevejen blev der støbt en læsserampe, hvor to tipvognsspor blev ført op, således at man kunne tippe leret direkte ned i lastvognene på begge sider. Fra rampen førte sporet ned til et skiftespor, der samlede sporene i et, derefter var det



Overjorden blev afrømmet ved håndkraft før lergravningen kunne begynde. C.L. 1936.



Gravemaskine og arbejdsskur i lergraven ved Kongevejen. C.L. 1936.

ført ind gennem et træskur med porte i begge ender. Det tjente til remise for de små maskiner - *grisene* - der trak tipvognstoget. Fra skuret førte sporet så videre ned til lergraven. Fra begyndelsen havde man to tog, sidenhen kun et. Oprindeligt var det benzindrevne motorer der trak *grisene*, men under krigen var man henvist til at køre på karbidgas, der stank forfærdeligt. I 1940-erne var det Åge Hansen fra Sletten, der kørte tipvognstoget. Teglværksarbejdet var hårdt, især for dem der skulle arbejde med det våde ler, men understøttelsen var ringe, så det gjaldt om at holde den gående så længe som muligt i vintermånederne. Efter branden blev lergraven ved Kongevejen solgt til Sølyst.



Læsseramper ved Kongevejen. Betonpillerne fra rampen stod i mange år efter at lergravningen var ophørt, som et uskønt minde om denne arbejdsplads. C.L.1936.



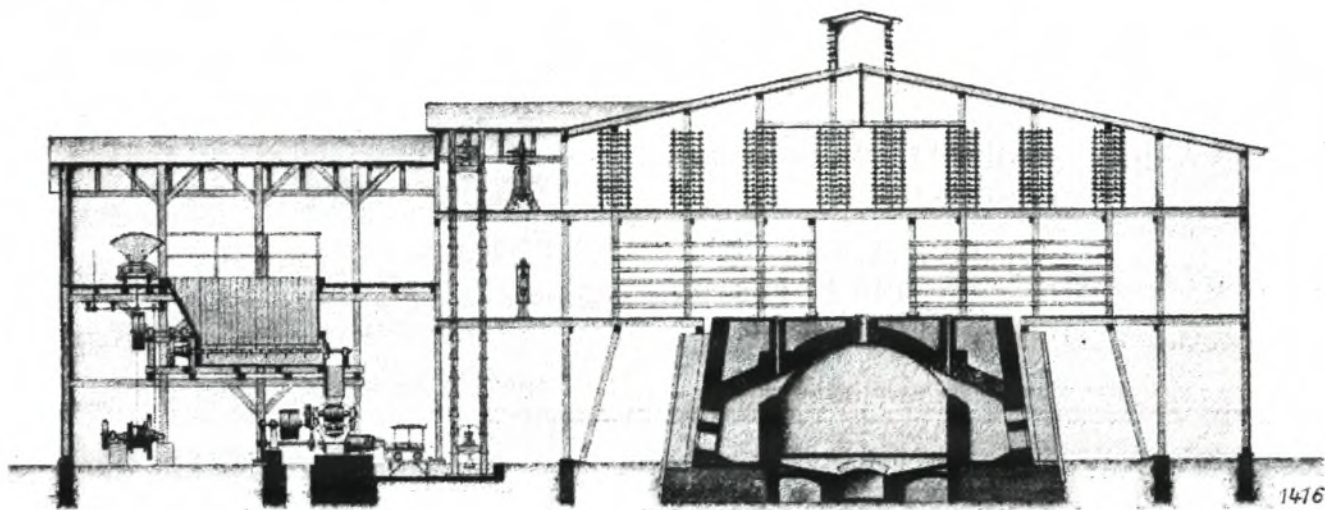
Th.: De to af teglværkets tre lastbiler kørte i fast pendulfart mellem værket og lergraven ved Kongevejen. C.L. 1936.

Tagstensfabrikken

I de første 23 år var tagsten det vigtigste produkt på teglværket i Humlebæk, selv om der i mindre omfang også er blevet fremstillet mursten. Tilsyneladende har der ingen problemer været med afsætningen. Byggeriet kørte på højtryk det meste af teglværkets levetid.

-Tvillingovn med overslaaende Flamme til Brænding af glaserede og uglaserede Tagsten og lignende Varer. - Sådan lød F.L.Smidth & Co.s betegnelse for det anlæg som i 1908 blev bygget ved Humlebæk. Den dobbeltbyggede ovn var af en ny konstruktion, hvor indfyringen foregik gennem huller i ovnens sider.

Dette gav en god styring af de overslående flammer. De var især velegnet til brænding af lette lervarer som for eksempel tagsten. Anlægget var også konstrueret til at udnytte ovnens spildvarme til tørring af de nypressede tagsten. Den varme luft blev ledt op gennem tørrereolerne på ovnloftet og videre ud ad store skorstenslignende kanaler, der gav bygningen sit markante udseende. Midt på nordfacaden var elevatortårnet anbragt. Ved hjælp af elevatoren fik man transporteret de færdigtørrede tagsten ned til ovnen.



Denne tegning viser tværsnittet af fabriksanlægget som det opførtes i 1908 efter F.L.Smidth & Co.s system. Siden starten var anlægget i uafbrudt virksomhed både sommer og vinter i en lang årrække.

Maskineriet, der fremstillede de lerplader, som tagstenene blev udpresset af, stod ved ovnens sydside og blev trukket af en 25 hestekræfters dampmaskine. Leret blev tippet ned i forælteren og kom derfra ned i maskinen, der pressede og skar pladerne ud. Ved hjælp af en transportør kom pladerne op på presseloftet.

Efter 1924 rådede teglværket over to tagstenspressere. Den ene var placeret på loftet over ovnen, således at der kunne presses tagsten hele året. Den anden presse, til brug uden for frostperioderne, stod i den søndre ende af tørreladen ud imod lergraven. Der var tre mand, to koner og en dreng på presseholdet. En mand langede lerpladerne hen til presseren, en pressede, drenge langede de rammer til, som tagstenene blev vendt over på, de to koner skar kanter af, og en mand kørte de færdige sten ud på tørreloftet, hvor andre var beskæftiget med at følge tørringen op. Tre mand trillede til og fra ovnen.

Formene til tagstenene var af gips og skulle ofte skiftes, det var smedens arbejde, han tog sig også af at støbe formene.

I et rum ved siden af ovnen sad pottemageren og drejede rør af ler, som han siden monterede på tagsten som udluftningsrør. Den første pottemager, der huskes på teglværket, var en svensker, der hed Dideriksen. Han blev afløst engang i tredive af en yngre pottemager, H. Jørgensen, der kom fra København. Han drejede også krukker og vaser efter fyraften, og han lærte gerne fra sig. Så der er mange af teglværkets større børn, der har prøvet at lure ham kunsten af.

Leret på disse kanter er godt nok blevet berømt som særdeles fint, men det er dog ikke bedre, end at det har givet visse problemer. En overgang var der mange små kalksten i leret, de såkaldte *kalkspringere*. Når stenene blev brændt sammen med teglen, blev de meget vandsugende og udvidede sig kraftigt, når de blev våde, dette afstedkom afskalninger på teglets overflade og gjorde det i værste fald ubrugeligt. Man har selvfølgelig gjort, hvad man kunne for at finde bedre ler, men produktionen måtte fortsætte. I den tid blev der anvendt en besværlig anordning til afhjælpning af problemet. De nybrændte sten blev ved hjælp af en elevator hejst ned i en brønd lige uden for ovnens nordside. Når den ene bør med tagsten blev hejst ned, kom den anden op. Vandet i brønden fik de brændte kalksten til at udvide sig og springe, således at det dårlige tegl kunne sorteres fra.

Man kan møde ældre murere, der bestemt hævder, at Humlebæk tegl var noget møg. Helt dårligt kan det imidlertid ikke have været, når man endnu i vore dage kan se udmærkede tage med Humlebæk tegl, som har ligget i både tres og firs år. Men problemerne med sten i leret har i perioder givet værkets produkter et dårligt ry, som det var svært at ryste af.



Presseholdet på ovnen: Fra venstre Alfred Larsen fra Dauglørkke, kaldet 'Skovtrolden' eller 'Den lille sorte'. Ved pressen Åge Hansen, 'Håndstrygeren'. Drengen bagved er Erik Christiansen, adoptivbarn hos Martin Christiansen på Storemosen. Konerne, der skærer kanter, er fra venstre Marie Pedersen, 'Pe Marie'. Til højre Katrine Jørgensen, 'Tante Nik'. Kristian Sørensen, kaldet 'Bedstes Kristian', kører de færdige sten ind på tørreloftet. C.L. 1936.

*Færdige tagsten trilles
ud fra ovnen.
Andreas Sørensen, 'Dres',
Hytten
og Edvard Olsen, Sletten.
C.L. 1936.*



*Tagstenstrillere:
Frederik Thestrup, Hytten,
Holten Petersen, Sultenborg
og Kristian Nielsen.
C.L. 1936.*



Murstensfabrikken

Maskinen til fremstilling af mursten den såkaldte strengpresser var anbragt i den vestre ende af ovnbygningen. Herfra blev de færdige sten af en mand ved skærebordet sat op på transportøren i kast af tre sten ad gangen. En anden gik til hånd og var parat, hvis noget skulle gå galt. Transportøren, der blev trukket af en Bukh dieselmotor, gik som en perlekæde op og ned på ovnen og rundt til laderne. Først kom stenene op til tørrereolerne på loftet og siden ned til ovntrillerne. Om sommeren, når der blev fremstillet flere sten, end der kunne brændes, blev de tørre sten sat på klamp i klampeladerne nord for ovnen. De blev så brændt om vinteren, når frosten ellers stoppede fremstillingen af mursten. Om sommeren blev der også tørret sten i tørreladerne syd for ovnen. Når frosten satte ind i midten af november, og der kun kunne tørres på ovnen, blev de løse folk afskedit. Senere, når de klampede sten var brændt, blev ovnen slukket, og de faste folk måtte så også gå på understøttelse.

Brænderne var de vigtigste folk på ovnen. Det var i høj grad dem, det afhang af, hvordan produktet blev. Man sagde, at det var bedst, hvis brænderen brugte snus, for så var han altid i stand til at klare en forsvarlig spytklat ned i ovnen. Når temperaturen var ved at nå det kritiske punkt, lod han gå ned i ildhavet gennem fyrehullet, og alt efter hvordan spytklatten hvæsedede, kunne han se, om der skulle mere eller mindre luft og brændsel til. Hvis brænderen var fuld eller af anden grund

uopmærksom, kunne det gå galt. Blev temperaturen bare en anelse for høj, brændte stenene sammen til katte, som det var møjsommeligt at hakke ud siden hen.

Da man under krigen var nødt til at fyre med risbrænde og stød, var det vanskeligt at få brændt stenene ordentlig igennem.

Når stenene i den brændte ende var tilstrækkelig afkølet, blev kammeret åbnet, og så kom trillerne ind og læssede deres børe. Samtidig sorterede de stenene i forskellige kvaliteter.



*To mand ved skærebordet. I baggrunden ses transportøren, hvor der var plads til 2 gange 3 sten på hver stol. Folkene har ikke kunnet genkendes.
C.L. 1936.*

*Stentrillere i den brændte
ende. Fra venstre
Helge Sørensen, Hytten,
Kristian Nielsen og
Holten Petersen, Sultenborg.
C.L. 1936.*



*Klampeladerne nord for
ringovnen. I baggrunden
til højre ses Hvide hus
også kaldet Vandløse.
1950.*



I/S Humlebæk Flisefabrik

Den sidste større nyskabelse på teglværket blev oprettelsen af flisefabrikken. Ingeniør Paludan Seedorff, en broder til forfatteren Hans Hartvig Seedorff, havde været beskæftiget i Spanien ved fremstilling af glaserede teglstensfliser. Da borgerkrigen brød ud i midten af trediverne, kom han hjem og gav sig straks til at forsøge at få startet en flisefabrikation her i landet. Efter nogle mislykkede forsøg kom han i forbindelse med tømrermester Sjøgaard Pedersen i Helsingør. Som medejer af teglværket i Humlebæk gik han ind for ideen, og sammen fik de skabt interesse for sagen blandt teglværkets øvrige indehavere.

Interessentselskabet *I/S Humlebæk Flisefabrik* blev stiftet i 1936 med det formål at opstarte en selvstændig flisefabrikation på teglværket. Hver af de fire interessenter indskød 5.000 kr. i selskabets startkapital.

Som det kan ses på flere af fotografierne af teglværket, så fremstod hele det store trækompleks som et sammenhængende hele, men i praksis var der en opdeling mellem de to ovne. Gennem porten kunne man komme på tværs gennem bygningen. Porten var indgangen til teglværket og hvad der lå syd for bygningerne.

I løbet af 1936 fik man indrettet et fabriksrum i området ved porten med fire vinduer ud mod syd. Det var kun et smalt rum lige med plads til fiktionspressen og glasurovnen.

Dette rum blev siden udvidet til det dobbelte, ved at man flyttede ydervæggen et par meter længere udad. Oven på fabriksrummet blev der indrettet malestue med adgang fra ovenloftet. I den anden side af portrummet, med et vindue mod nord blev der indrettet et kontor til ingeniøren. Til fritning af glasur blev der bygget et lille muret hus med en specialbygget ovn og tilhørende skorsten.

Det bedste ler til fliser kom fra lergraven oppe ved Kongevejen. Leret fra de hjemlige lergrave havde for mange urenheder, der kunne slå skaller af fliserne efter brændingen. Fra teglværket fik man leveret halvtørre ubrændte mursten, som så knustes og pulveriseredes. Derefter blev lerpulveret sigtet gennem et ret finmasket sold og presset til råfliser i fiktionspressen.

Under ret højt tryk blev flisen fastholdt på bundpladen under presningen. Bundpladen, der gav fliserne kendemærket *Humlebæk Danmark*, blev sammen med de øvrige formdele fremstillet i teglværkets smedje, efterhånden som de blev slidd. Der kunne presses cirka 3000 fliser om dagen. Når der så efter en halv snes dage var fremstillet omkring 30.000 fliser, og de havde ligget til tørre en uges tid, blev de stablet ind i tagstensovnen og brændt. Der var sommetider et ret stort spild, når fliserne før brændingen ikke var blevet stablet ordentlig. Efter brændingen kom fliserne op til pigerne på maleloftet, hvor de fik påført glasur af forskellig slags.

De fleste fliser blev fremstillet ensfarvet til køkken- og baderumsfliser, men undertiden var der også forudbestilling på dekorerede fliser. Glasurpulveret fremstillede man selv ved *fritning* i den dertil indrettede ovn. De nødvendige mineraler blev varmet op til en flydende masse, der blev blandet og derefter afkølet, ved at man lod det dryppe ned i et kar med koldt vand. Efter denne bratte afkøling, hvor glasurmassen krakelerede, blev den malet til fint pulver i en tromle med strandsten.

Glasuren blev brændt i en speciel rørovn, der stod i fabriksrummet. Rørovnene var omkring 6½ m lang og havde 18 lange rør, hvor fliserne blev trukket igennem under glasurbrændingen. Der gik 6½ time fra det øjeblik, en glasurmalet flise blev stukket ind i den ene ende til den kom færdig og afkølet ud i den anden ende.

Keramiker Svend Eriksen, på hvis udsagn denne beretning hovedsageligt bygger, fik efter endt militærtjeneste i 1931 arbejde på Humlebæk Teglværk. Det var ellers ikke nemt at få job dengang, men med en lille hvid løgn hjalp det. Da den sønderjyske forvalter Bruhn spurgte Svend Eriksen, om han havde arbejdet på teglværk før, svarede Svend, at han havde kørt gravemaskine på Karlebo Teglværk. Den gav bonus hos forvalteren, men formanden Theodor Nielsen vidste bedre. Svend Eriksen blev derfor i første omgang sat til at rense ler af gravemaskinens spor, men han blev dog hængende på pladsen.

Han var ung og nysgerrig og lagde tit sin vej om ad flisefabrikken, da denne var under opstart. En dag kom han forbi, medens ingeniøren var i gang

med at fritte glasur. Svend gik indenfor og fik at vide, hvad der foregik. Et par dage efter blev han kaldt ind til ingeniøren og spurgt, om han var interesseret i at arbejde med disse ting. Det blev til ialt godt og vel fyrré år med fliser.

I begyndelsen var de kun to à tre mand ud over ingeniøren på flisefabrikken og så en dreng til at gå til hånd: Søren Rasmussen, Kai Larsen og Svend Eriksen. Den første dreng var Kai Vinberg. Siden kom andre folk til, som ikke alle huskes. Brødrene Poul og Svend Nielsen kaldet *Grødbrodrene* arbejdede som unge på flisefabrikken. Et år havde de to fjortenårs drenge fra Sletten til hjælp. Det var Jens West Jensen og Bent Rasmussen. Det gik også godt nok, de var flinke og tog friskt på tingene, men efter et par ugers forløb sagde de en dag til fyraften: „*Vi kommer ikke i morgen!*“ „*Hvad for noget?*“ sagde de andre. „*Hvorfor kommer I ikke?*“ „*Vi ska' ud og fiske sild mæ' vor fæ'r*“. Så måtte man finde nogle andre drenge.

I begyndelsen af fyrrerne, hvor der var god afsætning på grund af vareknaphed fra udlandet, var de op til fjorten ansatte på fabrikken.

En ung mand fra Niverød, hvis navn ikke huskes, var den første, der sad og udførte dekorationer på fliserne. I begyndelsen var det kun efter bestilling. Svend Eriksen kom også selv til at udføre mange bestillingsarbejder på dekorerede fliser, blandt andet efter den gamle hollandske og spanske tradition.

Når en flise skulle dekoreres, blev motivets hovedlinier først tegnet af efter en gammel flise på pergamentpapir. Så blev der prikket huller langs motivets streger. En sådan simpel skabelon kaldes en *pronce*. *Proncen* blev lagt over en hvid flise og pudret med kønrøg, således at motivets konturer aftegnede sig på flisen, og glasuren kunne påføres med let hånd.

På malestuen sad der på et tidspunkt ti unge piger og malede glasur på fliserne. En ældre dame fra Humlebæk, Tove Petersen, har fortalt, at hun arbejdede der som ung. En pige fra Niverød, der ofte malede de hollandske landskaber, fik det altid til at se ud som om der stod *cacao* i skyerne, når hun havde tegnet sine kruseduller.

Den første store ordre på dekorerede fliser kom, da Wiibroe skulle have nyt maskinhus i 1939. Væggene blev beklædt med hvide fliser fra Humlebæk, og med passende mellemrum blev der indsat dekorerede fliser med to forskellige motiver, et med Helsingørs byvåben og et med bryggeriets bomærke.

Humlebæk kakler en ny dansk Produktion. Under denne overskrift bragte Nordsjællands Avis den 4. november 1939 en beretning fra et besøg på fabrikken. Blandt meget andet fortælles det, at

der til vinstuen *Den lille Hornblæser* i København var bestilt 300 dekorerede fliser med gamle hollandske motiver, og at man var i gang med en større leverance af hvide fliser til Høveltejeren.

Den største samlede produktion fra fabrikken gik til DSB, da perronvæggene på Nørreport Station skulle beklædes med hvide fliser. Fra omkring 1940 og fremefter blev der i alt leveret 365.000 stykker. En mindre del blev dekoreret med brun glasur til perronskilte, hvor der i en ramme over et antal fliser stod *Nørreport*.

Københavnerviddet var ikke længe om at finde ud af, at det var *Danmarks grimme badeværelse*.



Seks flisemalepiger, der i sommeren 1942 havde lejet Jagthytten i lergraven.

Fra venstre: Tove Svendsen, Tove Petersen, Rita Svendsen, Gunhild, Bodil Nielsen, Lilian Andersen.



Eksempler på dekorerede Humlebækfliser: t.v. Motiv med fugl fra den spanske jagtserie, i midten Asger Thaisens motiv i Cuerda Seca, t.h. hollandsk svanemotiv med cacao i skyerne.

Til fremstilling af mere kunstfærdige fliser til dekorationsformål af forskellig art har der gennem tiden været tilknyttet flere billedkunstnere. Især huskes Asger Thaisen for sine enkle, velformede motiver med klare farver udført i den spanske Cuerda Seca teknik. Motivet streges op med en fedtstift før glasuren påføres, så denne kommer til at stå klart og adskilt.

Som før nævnt dekorerede man en del fliser med motiver efter gammel hollandsk og spansk tradition med serier af stiliserede fugle og landskaber. Men også serier med danske købstadsmotiver var populære. Et fotoalbum med billeder af de forskellige tilbud af fliseserier er bevaret som et kuriosum fra fabrikkens tid i Humlebæk. Dette album fungerede som katalog, hvorfra kunderne kunne bestille de ønskede motivserier.

Da Humlebæk Teglværk brændte i december 1943, gik flisefabrikken også med i købet. Et meget stort lager af fliser gik til ved denne lejlighed, blandt andet var leverancen til Nørreport ikke afsluttet.

Efter branden blev der arbejdet på at genoprette fliseproduktionen et andet sted, men det trak ud. I løbet af det sidste krigsår lykkedes det dog at få etableret en ny flisefabrikation på den gamle Nive Mølle. Her blev flisefabrikationen genoptaget og kraftigt udvidet i de følgende årtier, indtil de udenlandske fliser igen overtog markedet. Nivå Flisefabrik lukkede i 1981.

Folkene og deres boliger

På teglværkets område lå en del huse med lejligheder til værkets ansatte. Flere af husene havde tidligere været mindre landbrugsejendomme, hvor jorden var lagt ind under teglværket. Ved ombygning af huse og landbrugsbygninger blev der ad åre skaffet boliger til 16 arbejderfamilier, der kom til at udgøre grundstammen i teglværkets ansatte.

Sidst i 1930-erne og op i fyrrene betalte alle 10 kroner i husleje om ugen, og lønnen lå på 30 til 40 kroner. Man sagde, at en måneds husleje svarede til en ugeløn.

Vandløse

Når man kom op fra Torpenvejen, lå den gamle rødstens forvalter- eller direktørbolig først for på venstre hånd. Derefter lå den nye gulstens kontor- og bestyrerbolig også på venstre hånd. Disse to bygninger eksisterer stadigvæk ved begyndelsen af Skeltoftevej, som det eneste der er tilbage af teglværkets mange bygninger. Kom man ind på teglværksområdet, lå det første hus med boliger for arbejderne til højre helt ud mod Wilhelm Thomsens mark. *Det hvide Hus* blev det kaldt de senere år, men ældre folk fra teglværket husker, at det er blevet kaldt *Vandløse*.

Vandledningerne til huset var ikke blevet gravet langt nok ned i jorden, så når frosten rigtig bed, var det slut med vandforsyningen. Huset formodes at være bygget samtidig med teglværket i



Vandløse eller Hvide Hus set fra syd omkring 1950.

1908, og det blev fjernet i begyndelsen af 1960-erne for at give plads til Teglværksparken.

Theodor Nielsen og hans kone Matilde samt deres tre sønner er de første, der huskes at have boet i husets underetage. De boede først i *Hytten* på Skeltoftevej, men da Theodor blev arbejdsformand, flyttede de ind i *Vandløse*. Som formand var det en af hans vigtigste opgaver at passe ringningen med teglværkets klokke. Klokken hang på siden af elevatortårnet på den gamle ovn. Der skulle ringes om morgenen ved arbejdstidens begyndelse, til pauserne og igen til fyraften.

Ud over at være arbejdsformand var Theodor også formand for Propforeningen for Humlebæk og

Omegn samt opkræver for spareforeningen Julens Glæde. Han kom oprindeligt fra Isterød. Efter branden fik de lejlighed i Hejrevangen, hvorefter familien Niemeyer overtog lejligheden.

Villy og Johanne Niemeyer kom til Humlebæk fra Birkerød i 1938 med et kortvarigt ophold i Nive-rød. De havde tidligere ligesom deres forældre boet og arbejdet på teglværker.

På Humlebæk Teglværk blev Niemeyer oplært som brænder. De fik først en lille lejlighed i en af længerne på *Skrupsultenborg*, siden fik de den østre lejlighed i stuehuset. Sidst boede de så i *Det hvide Hus*, indtil det skulle rives ned. Med deres fem sønner og efterkommere fylder denne slægt i dag godt op i den kommunale adressebog.

Efter teglværkets brand i 1943 blev Niemeyer ansat som kusk i den vognmandsforretning, som Svend Olsen fik sat i værk med teglværkets vogne og fjordhestene *Klaus, Tot og Prins*.

I 1949 købte Villy Niemeyer forretningen af Svend Olsen for 8.000 kr. Dengang kostede vognmand plus en hest 12,50 kr. for en times arbejde, med to heste i en time blev det 24,- kr. inklusive foder. I midten af 1950-erne havde lastbilerne overtaget markedet, og Niemeyer blev brænder på Nivaagaard Teglværk.

De første, der huskes at have boet på kvisten i *Vandløse*, er Jens og Katrine Jørgensen, bedre kendt som *onkel og tante Nik*. De arbejdede begge på teglværket og boede der, indtil de købte hus på Torpenvej. Efter dem kom Lars Peter og Anna Larsen med deres fire børn. De havde tidligere boet på *Skrupsultenborg*. Lars Peters forældre

boede på Dauglækkevej i et lille hus ned mod Sletten. Anna Larsen var datter af hegnsmanden i Laveskov, hun skar kanter på det ene pressehold. Efter branden blev Lars Peter Larsen arbejdsmand hos Jens Christensen.

Elendigheden

Fulgte man vejen gennem teglværkets port mellem de to ovne og gik langs med sydsiden af ringovnen, kom man til *Elendigheden*. Det havde oprindeligt været et mindre husmandssted, der sammen med jorden var blevet købt, da teglværket skulle bygges. Stedet blev i teglværkets første år forpagtet ud til en jordbruger sammen med den tiloversværende jord. I dette hus blev der indrettet tre lejligheder. Lejlighederne har ikke været store, og huset levede alt i alt op til det navn, man gav det.

De første, der huskes at have boet i *Elendighedens* østre lejlighed, var svenskeren Karl Engstrøm med familie.

Han kom til teglværket først i 1930-erne, fordi han kunne lave rør. Engstrøms datter Karla blev gift med pottemager Dideriksen, og de flyttede til København. Da det ikke ville lykkes med at fremstille rør på Humlebæk teglværk, kom Karl Engstrøm i stedet til Nivaagaard og lavede rør der.

Det blev så Aage Hansen, *Håndstrygeren*, og hans kone Emma, der rykkede ind i lejligheden. De kom til Humlebæk fra Nivaagaard Teglværk. Han pressede tagsten, og hun skilte sten på tørreloftet. Ind imellem havde Emma rengøringsarbejde

rundt i byen, især om sommeren hos landliggerne. Aage og Emma blev gift i 1914 og hun fødte 11 børn, hvoraf 9 klarede sig. Alle 11 børn blev født hjemme med hjælp fra doktor Raaschou og jordemoderen frøken Stokkerup. Da Frede som den sidste var kommet til verden, og Raaschou bagefter stod og vaskede sine hænder ved vandfadet, skal følgende ordveksling havde fundet sted: *"Ja fru Hansen, nu må det vel så være den sidste - der findes jo midler."* *"Ja 'e hr. Raaschou, ded gør der jov - men der er ded ved lidenskaven, at den sommetider er længere fremme end som videnskaven."*



Elendigheden fotograferet omkring 1950.

Teglværksarbejdet var hårdt og slidsomt, så engang imellem var der behov for at slå et ekstra slag, og så nåede ugelønnen ikke helskindet hjem til Emma. Engang hvor Aage sad på Bondestuen i Sletten, kom Emma ned for at hente ham. De tog nogle tætte kærlige ture på dansegulvet, hvor-

under Emma fik fisket Aages tegnebog op af hans baglomme. Triumferende drog hun af med beholdningen, men hun fik ikke ham med hjem. Da Emma var gået, sagde de andre: *"Av ska 'du ha', der tømte hun sku ' fars lommer! - Ja hae', men hun fik ikke det hele med, for jeg havde flyttet lidt over"*, sagde han og viftede med et par sedler.

Der var tre på teglværket der jævnlig tog på turné sammen. Det var *Aage Haandstryger*, *Snehvide* og *Kristian Disk*. Utallige er beretningerne om deres bedrifter inde mellem de høje huse. En gang var *Kristian Disk* kravlet op på et lokomotiv inde på Hovedbanegården. Så røg han i brummen. Kom Aage hjem med en beruset cykel og Emma stod i døren med en sur maske på, så sagde han: *"Go 'da Emma - nå men så kører jeg igen"*, og det gjorde han så. *Den lille Emma*, som hun blev kaldt, var ellers skåret godt for tungebåndet. Det var ikke mange, der slap forbi hende uden en rap replik. Engang sad hun på lokummet for gavlen af smedjen med døren på vid gab og de unævnelige nede om anklerne. Holten Petersen kom forbi og så i hast den anden vej. *"Nåe - er man blevet for fin til at hilse?"*, råbte hun efter ham.

I den vestre lejlighed ud imod smedjen boede Daniel Rasmussen og Magdalene. Han blev chauffør på en af lastbilerne, der blandt andet kørte ler fra Abessinien. Daniel kom fra Daugløgke, hvor faderen Søren Rasmussen havde et husmandssted ved Kongevejen og for øvrigt også havde arbejdet mange år på teglværket. Magdalene kom fra Niverød. Sidst i 1930-erne fik de bygget en bungalow på Ny Strandvej. Daniel Rasmussen kom siden til at køre lastbil for Jens Christensen.

Lejligheden blev overtaget af Sofus Rasmussen og hans kone Ellen. Hun blev angrebet af tuberkulose og døde få år efter, at hun havde født en søn. Så skaffede *Lille Emma* en ny moder til barnet, og siden blev Sofus også gift med Inger, der kom fra København. Efter branden kom Sofus på skibsværftet i Helsingør. Omkring 1960 byggede de hus på Torpenvej.

Kristian Nielsen og hans kone er de første beboere, der huskes i den tredje og midterste lejlighed i *Elendigheden*. Efter tiden på teglværket drev han cykelværksted og cykelgarderobe i et træskur ved Humlebæk Station. Der kom han bag disken og fik sit øgenavn *Kristian Disk*.

Verner Jensen kaldet *Hytte Verner* og hans kone Merry overtog denne lejlighed kort efter branden. Verner kom fra *Hytten*, hvor forældrene Viggo og Anna Jensen boede i forhuset. Verner kom også til Jens Christensen som arbejdsmand. I løbet af 1960-erne byggede de hus på Torpenvej. På samme tid måtte *Elendigheden* vige for Teglværkspar-ken.

Skrupsultenborg

Af alle teglværkets boliger er gården *Skrupsultenborg* nok den, der er gået mest ry af. Alene navnet har gjort sit. Det er da også temmelig mange familier, der har været helt der ude på marken og vende igennem de cirka fyrre år, gården eksisterede med boliger for teglværkets folk, langt flere end det er muligt at opregne her. Da den var fuldt

udbygget, boede der syv familier på gården. Oprindeligt var det en mindre landejendom, hvis jord lå ned mod Skeltoften og op mod Baunebjerg. Sit markante øgenavn menes den at have fået, fordi en bonde på *gården* havde været temmelig karrig med kosten, således at folkene altid havde gået rundt og været skrupsultne.

Gården blev i 1910 købt af slagter Kristian Hansen, der boede på *Solbakken* ved Torpenvej. Markvejen ud til gården fra Torpenvej kom så til at hedde *Slagtervej*. Engang først i 1920-erne blev gården og den tilhørende jord købt til teglværket. Det var vel nok først og fremmest for at give mere plads til lergravning, at man købte *gården*, men der blev også plads til to familier i stuehuset. Den oprindelige adgang til gården var ad markvejen. Da teglværkets folk kom der ud at bo, blev der lavet en vej ud fra teglværket ved smedjen og *Elendigheden*. En del af denne vej findes stadigvæk som en sti mellem boligblokkene.

Efter teglværkets overtagelse af *gården*, blev jorden i begyndelsen dyrket af Lavegård, der også brugte stalde og udbygninger. I længen mod øst var der kostald og svinehus. Mod vest lå laden med tilbygget vognport mod nord, således at det næsten var en hel firelænget gård.

Simon Pedersen og *Pe´ Marie* var de første, der flyttede ind i stuehusets østre ende. De arbejdede begge to på teglværket. Han kørte med teglværkets heste, hun skar kanter ved tagstenspressen. Det blev til 16 år i den lejlighed. Adelford Simon Pedersen kom fra Dauglørke, hvor hans forældre boede ved markvejen mod Sølyst i det hvidkalkede

teglværksarbejderhus, der blev kaldt *Det gule Hus*. Jensigne Marie Margrethe Pedersen kaldet *Pe Marie* var næst yngste datter af Jensigne Marie og fisker Jens Peder Jensen, *Den store Per*, i Sletten.

Det var den fine ende de havde fået med entre og dagligstue. Køkken blev der indrettet, men når de skulle på loftet eller ned og vaske ved gruekedelen i kælderens, måtte de den besværlige vej indenom hos naboen. Vandposten stod midt på gårdspladsen, som det var almindeligt før i tiden. Efterhånden som der kom flere familier til, kom lokummerne til at stå på stribe ved vestgavlen. På et tidspunkt blev der indrettet et lille vaskerum med gruekedel ovre ved stalden, så det blev nemmere at komme til at vaske. Karla Lyngbak - ældste barn af Simon og *Pe Marie* - har fortalt, hvordan hendes fader lavede en rende af brædder fra vandposten ind i vaskehuset, så de var fri for at slæbe på alt det tunge vand. Sommetider kneb det med vand i brønden, så når der skulle vaskes storvask, gik de ud om natten og pumpede vand for at sikre sig, inden de andre stod op og begyndte at bruge pumpen.

Omkring midten af 1930-erne blev der lagt strøm ud til gården. Når ungerne ville prøve de nye kontakter, fik de et rap over fingrene af faderen, strømmen var dyr. Deres gamle petroleumslampe blev solgt til Svend Eriksen på Dauglække mose, hvor der endnu ikke var kommet strøm.

Engang Karla var på besøg hjemme fra sin plads og ville bruge det nye elektriske strygejern, formandede Simon hende om, at det kostede halvtreds øre at stryge en skjorte.

Simon kørte med teglværkets heste i lergraven, og

passede dem også uden for arbejdstiden. Da Lavegård ikke mere havde brug for stalden på *Skrupsultenborg* kom teglværkets egne heste til at stå der.

Marie og Simon fik fire børn.

De sidste år Simon Pedersen var på teglværket, arbejdede han ved flisefabrikken. Omkring krigsudbrudet i 1940 købte Simon og Marie et hus i Dauglække, og da det efter branden i 1943 ikke var til at få arbejde her omkring, forsøgte de sig med en vognmandsforretning ved Hammersholt.

Efter Marie og Simon Pedersen kom Villy Niemeyer og Johanne til at bo i den østre lejlighed i stuehuset lige ved hestestalden, så nu blev det ham, der tog sig af hestene. Niemeyer havde før boet i den søndre lejlighed, der var blevet indrettet i laden. Efter branden overtog de så formandens lejlighed i *Hvide Hus*.

I den vestre del af stuehuset, den med hverdagsstuen, det gamle køkken og bryggerset, boede Karl Jørgensen - kaldet *Karl Jørn* - og Margrethe. Hun skar kanter ved pressen sammen med *Anna Viggo* fra *Hytten*. De flyttede til Espergærde. Og så boede der en, der blev kaldt *Den lille Skomager*, Ejnar Larsen som var broder til skomager Karl Larsen på Ny Strandvej.

Først i 1930-erne blev der i laden og vognporten indrettet tre lejligheder. Derfra huskes det, at Karen og Kristian Sørensen var de første, der boede i den søndre lejlighed. Disse mennesker var bedre kendt som *Bedstes Kristian* og *Krylle Karen*.



Gården, Skrupsultenborg eller Sultenborg lå langt ude på markerne. Hver familie havde deres urtehave, en del havde også høns og gris til vintersul. Efterhånden blev der indrettet syv lejligheder til teglværkets faste folk. Gården lå omtrent hvor Teglgårdsvej 407 ligger i dag. Luftfoto 5. september 1949. S. J.

Kristian var søn af murer Sørensen i Torpen, og Karen var datter af arbejdsmand Jens Andersen og Venilda i Sletten. De havde ingen børn selv, men de havde en adoptivsøn, René.

I den nordre ende af den tidligere ladebygning boede Emma og Holten Petersen. De kom fra Dronningmølle, hvor de tidligere havde arbejdet på teglværket.

Emma og Holten Petersen er også nogle af dem, der har sat et markant spor i de lokale omgivelser i form af en stor familie. De fik syv børn. Holten Petersen kom til at køre en af lastbilerne på teglværket. Det fortælles, at han var en af dem, der for alvor påtog sig at hjælpe jøderne under krigen. Omkring midten af 1950-erne fik de bygget hus på Gl. Mejerivej, og han blev chauffør i Hørsholm.

Tilbygningen mod nord havde før tjent som vognport. De første, der kom til at bo i den lejlighed, var Anna og Lars Peter Larsen. De flyttede siden ned i *Vandløse*.

Valdemar Larsen kendt som *Lille Valde* eller *Brøndgraveren* overtog lejligheden, som hans søn Erling Larsen og hans kone Sylvia igen overtog efter forældrene. Erling arbejdede på teglværket ligesom faderen, siden kom han på Karlebo Teglværk, men Erling havde det bedst med at spille hamonika i godt selskab, en egenskab der gik i arv til hans søn *Murer Per*.

De tidligste beboere på *gården* har fortalt, hvordan tipvognssporet til lergravene ved Plantagevej gik lige forbi. Det var dengang, da tipvognene blev trukket af heste. I midten af 1930-erne opgav man at grave ler derude, så blev sporet taget op. Hestene forsvandt, da man anskaffede benzindrevne *grise* til at trække tipvognene med. Staldbygningen, der havde vaskerum i den nordlige del, blev derefter ombygget til beboelse for to familier, én i stalden og én under taget med en udvendig trappe op på den nordlige gavl. I stalden boede Petra og Edvin Nielsen, under taget boede Mary og Eilif Nielsen. Edvin og Eilif var brødre og sønner af Theodor Nielsen. *Håndstrygerens* Edith og Jørgen Frederiksen havde lejligheden under taget i 1950-erne, indtil de fik bygget hus på Torpenvej. Således kom der til at bo syv familier ad gangen, og der har især i kortere tid boet mange flere mennesker på gården, end det har været muligt at nævne her.

Hytten

Et godt stykke ude af Sortevej, som nu kendes som Skeltoftevej, lå Hytten med forhus og baghus. Det var de boliger, der lå længst væk fra teglværket. Der var to lejligheder i forhuset og to i baghuset. Forhuset er bygget i sidste halvdel af 1800-tallet, som stuehus til den husmandslod det har ligget på.

Viggo Jensen er den ældst kendte beboer af forhusets østre lejlighed. Siden boede hans datter



Hytten med baghus. Baghuset blev revet ned i midten af 1960-erne. Hytten brændte i foråret 2001. Luftfoto 5. sep. 1949. S.J.

Anna, kaldet *Anna Viggo*, og hendes mand Søren Jensen der. De havde fire børn. Hun arbejdede ved tagstenspressen, og han havde forskelligt arbejde. Nicoline og Helge Sørensen boede i den vestre del af huset. Helge Sørensen trillede sten ved ovnene. De to brødre Gunner og Svend Jensen, der var sønner af vejmand Jens Jensen i Sletten, købte i midten af 1960-erne hver en halvdel af dette hus. Svend Jensen arbejdede på teglværket og siden som arbejdsmand hos Jens Christensen. Han afløste Laurits Kristiansen som formand for arbejdsmændenes fagforening, SID.

Svend Jensen kom ligesom Laurits Kristiansen til at sidde i komunalbestyrelsen for socialdemokraterne i en årrække.

Baghuset blev kaldt *Brokkenly*. Soklen til huset var støbt af muremesterbeton, hvilket vil sige, at man i stedet for rigtige sten i betonen har brugt murbrokker. Hele huset var muret op af frasorterede materialer fra teglværket, det samme gjaldt teglen på taget.

Det er blevet fortalt, at der boede en svensk brænder, der hed Petterson i *Hyttens* baghus. Ingeborg og Frederik Sørensen Thestrup boede i den østre del af baghuset. Han kom fra København, på teglværket var han triller på tagstensovnen. De havde to børn. Da de var flyttet ned i huset på Ny Strandvej, overtog Vilhelm Jensen lejligheden.

I den vestre del boede Andreas Sørensen - *Dres*. Han havde tre sønner. På teglværket trillede han sten ved ringovnen.

Alle, der gennem årene har arbejdet på Humlebæk Teglværk, har ikke kunnet bo i de her omtalte arbejderboliger. En del boede i den nærmeste omegn og er kommet gående eller cyklende hver dag.

Der kom folk både fra Niverød, Kvistgård og Espergærde. De folk, der efterhånden kom til at bo en tid på teglværket, er også dem, der siden har fundet fast tilknytning til Humlebæk, og hvis efterkommere for en stor dels vedkommende stadigvæk bor i byen.

Teglværksarbejderne havde mange børn, og teglværket var en spændende legeplads. De steder, hvor det var forbudt at komme, var de mest spændende. De halvstore knægte var selvfølgelig de værste, især når de skulle prøve hinandens mod af. I Svend Olsens tid som bestyrer praktiserede han sin egen justits. En gang om måneden blev ungerne kaldt sammen i folkestuen. Fra sin notesbog læste han månedens forseelser op og uddelte reprimander og baller. De værste numre, der havde kostet arbejdstimer for folkene, så som væltede tipvogne og malkede startbatterier udløste svidende øretæver med flad hånd. Der var ingen, der søgte at smygge sig udenom eller gå hjem og klage. Hvis forældrene blev indblandet, var ungerne sikre på strengere straf.

Under krigen blev der tørret danskdyrket tobak i nogle af tørreladerne. - Mon det kun var drenge, der stjal sig til at rulle nogle fede cigarer?

Røg og gas

Almindeligvis tænker man ikke på et teglværk som nogen særlig miljøbelastende industri. Men da man, ved bygningen af det nye ringovns-kompleks på Humlebæk Teglværk, i 1931 undlod at bygge skorstenen højere end de cirka 14 meter, der var op til tagryggen af bygningen, har det sikkert undret mange at se en sådan teglværks-bygning uden skorsten. Øverst på skorstenen under taget var der anbragt en elektrisk ventilator, der blot trak røgen op i luften.

De første år er det tilsyneladende gået udmærket uden klager. Da man så omkring 1936 fandt på at gasse murstenene under brændingen, blev freden brudt. I 1938 samlede 17 beboere omkring teglværket sig i en klage over gas- og røgplagen fra teglværket, og der blev ført proces ved Helsingør Civilret. Der blev afholdt flere retsmøder, men sagen blev tydeligt trukket i langdrag af værkets advokat, landsretssagfører Linde i Fredensborg. Først lod skønsmændene vente på sig, så var der pause i produktionen af facadesten, og sidst skulle ovnen repareres.

I juni 1939 blev der endelig afsagt dom i den sag, som maler Poul Johansen på Mejerivej i Humlebæk havde anlagt mod Humlebæk Teglværk. I dommen hed det, at røgnedslagene ikke sås at medføre så væsentlige ulemper, at det kunne pålægges teglværket at afholde de uforholdsmæssigt store udgifter, som det ville medføre at træffe

de krævede foranstaltninger. Teglværket blev derefter frifundet.

Den røg, der var tale om, stammede fra fabrikationen af gule facadesten. For at give stenene en ensartet farve, skulle de færdigbrændte endnu glødende sten have en gasning, der udelukkede ilten i den første del af afkølingen. Kemisk set skete der en ændring af jernindholdets tilstandsform, således at gulfarvningen blev udpræget. Gassen udvikledes af solarolie, der indførtes i en del af fyrehullerne, medens andre holdtes åbne og skorstenens ventilator var stoppet. Røgen steg så op igennem de åbne fyrehuller og op gennem lemmene i taget. Efter nogle minutter blev fyrehullerne lukkede og ventilatoren startet. Denne proces blev gentaget tre gange i døgnet - hver ottende time - efterhånden som brændingen skred frem.

Røgen fra solarolien var tung og lagde sig som en sort sky omkring værket og har været til stor gene for folkene på værket, men det var, hvad man dengang måtte tåle, hvis arbejdet skulle holdes.

Branden

Fremstillingen af tegl i Humlebæk fik en brat afslutning, da der ved 22.30-tiden tirsdag den 14. december 1943 opstod brand på teglværket fra en utæthed i den gamle ovn. Hændelsen blev dagen efter indgående beskrevet i de lokale aviser. Efterfølgende beretning blev en uge senere bragt i fagbladet Lerindustrien. Enkelte tilføjelser er indskudt i parenteser.

Teglværket i Humlebæk fuldstændig nedbrændt.

En kæmpebrand har Natten til 15. ds. lagt Aktieselskabet Humlebæk Mur- og Teglstensværk samt Interessentskabet Humlebæk Flisefabrik i Aske. Brandkorps fra Fredensborg, Tikøb og Hillerød søgte at bekæmpe Ilden, men i Løbet af et Par Timer var det store Kompleks lagt i Ruin. Brand-



Resterne af den gamle dobbeltovn fra 1908 med tilhørende skorsten set fra Sortevej, som i dag hedder Skeltoftevej

skaden andrager 400.000,- Kr., og da der var for lavt assureret, lider Ejerne Tab. Desuden bliver 70 Arbejdere uden Beskæftigelse.

Efter Kriminalpolitiets Undersøgelser mener man, at Ilden er opstaaet paa første Sal i en af de gamle Ovne i den østlige Ende af Teglværket og skyldes en Utæthed i Ovnens. Det var en Brænder (Willy Niemeyer), der opdagede Ilden, da han passerede den store Træbygning. (Efter at havde slået alarm var han selv ved at indebrænde, da han baksede med at få en sovende og fuld vagabond ned fra ovnen).

I Løbet af kort Tid stod hele det store Kompleks i lys Lue, men paa Grund af den tætte Taage, der hvilede over Egnen, var det for Brandkorpserne, da de ankom, ikke til at se Ilden, før Automobilene var næsten helt henne ved Brandstedet, og da viste Kæmpebaalet sig kun som et rødt Skær i Taagen. Begivenheden samlede mange Mennesker, der interesseret fulgte det storslaaede men uhyggelige Skue. (En afdeling politi fra Krogerup kom til stede for at holde orden.) Vældige Flammer steg højt mod Nattehimmelen, og en uhyre Regn af gnister og brændende Træflager hvirvledes i Luften og blev af Vestenvinden baaret ind over Ny Humlebæk. En Gnistren og en Bragen fra Baalet kunde høres langt væk.

Brandkorpserne lagde Slinger ud fra Mergelgraven, der ligger 500 Meter borte, i alt kom 10 Strålerør i Funktion, men Bekæmpelsen af Flammehavet var vanskelig, idet Fliserne, der laa i næsten alle Bygninger, godt kan taale Hede, men hvis de faar Vand, knækker de.

Rundt om Virksomheden ligger en Række Funktionær- og Arbejderboliger. Tililende Mennesker

hjalp disse Mennesker med at bære Bohavet ud i Sikkerhed for Flammerne. Snart var Møblerne, Sengetøj og andet Husgeraad anbragt paa de omliggende Pløjemarker. Selve Flisefabrikken er 6 Aar gammel, men de øvrige Bygninger, der alle var af Træ, var endnu ældre. Ved Branden blev kostbare Maskiner ødelagt, ligesom et Lager af dansk Tobak, der var sendt til Fabrikken for at blive tørret. Teglværket vil næppe blive genopført paa samme Sted, da der ikke er mere Ler.



Mod ringovnen hvis firkantede skorsten ses til venstre, i midten huset med fritteovnen, til højre den næsten uskadte klampelade.

Afslutning

Branden efterlod et større oprydningsarbejde, der kom til at tage adskillige år. Kun tre mand af de 70 ansatte blev beskæftiget ved dette arbejde, de øvrige måtte gå på understøttelse.

Siden kom en stor del af de tidligere teglværksarbejdere til at arbejde hos den lokale entreprenør murermester Jens Christensen som arbejdsmænd.

De ubeskadigede tørrelader blev udlejet til forskellige formål, indtil de sidste rester af teglværket blev fjernet, da man i slutningen af 1950-erne

gjorde klar til opførelsen af Teglværksparkens boligkarreer.

Hermed slutter denne beretning om teglværket ved Humlebæk og de folk, der var beskæftiget der. Samtalerne for tre år siden med tidligere teglværksbestyrer Svend Olsen og keramiker Svend Eriksen blev igangsættende for beretningen. Siden har mange andre givet deres besyv med, tak for hjælpen, uden jeres medvirken havde der ikke været meget at skrive om.

Niels-Jørgen Pedersen

Falstagsten - Vingesten - Ventilationssten (Glasserede, uglas. og blaadæmpede) - Munke - Nonner

AKTIESELSKABET HUMLEBÆK TEGLVÆRK

Tlf. Humlebæk 211

Glastagsten og Tagvinduer. Facadest. røde og gule. Flamsten - Klinker - Sorte Mursten - Drænrør

Humlebæk Teglværk A/S

Telefon Humlebæk 211

Hermed følger til:

Herr
/

Leveringssted:

A/S DANER FORDIAGTIVE - COP. 1939/1940/41/42

røde Mursten

gule

flm.

6"

Falstagsten

Vingetagsten

Rygsten

Købt af:

03000

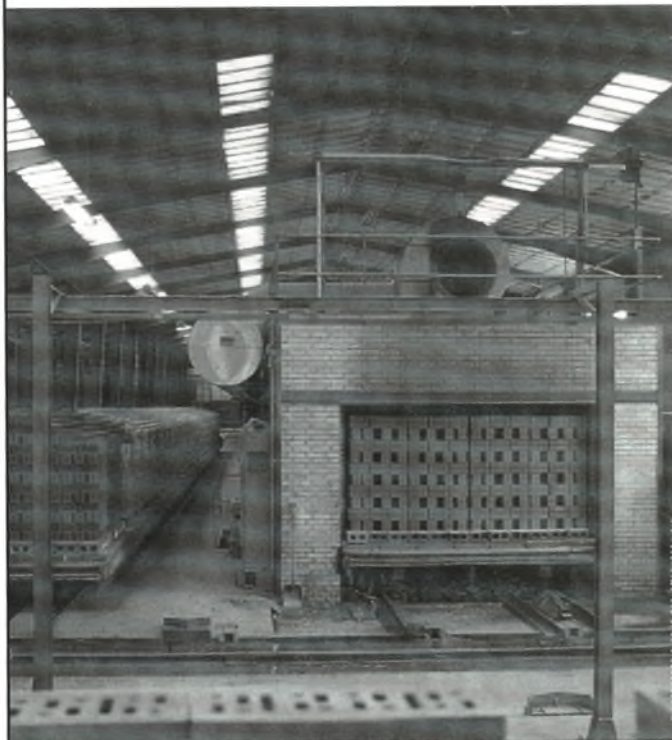
Kvittering

Fremtiden bygger også på tegl - af højeste kvalitet

I vores brochure er vist et udsnit af de mange muligheder i teglsten, tagsten, tegloverligger, havetegl og specialsten m.m. vi kan tilbyde.



Wewers Teglværker as



Kilder:

Mine 29 år på Nivaagaard Teglværk – Anton Benkjer.

Lerindustrien – tidsskriftsudklip fra Kjeld Damgaards arkiv.

Teglværkshistorie på Internettet – Jørgen Bertelsen.

Helsingør Avis og Dagbladet Nordsjælland – Carl Nielsens arkiv.

Diverse materiale – Humlebæk Bibliotek, Lokalthistorisk Arkiv.

Oktober 1943 – Svend Olsen, Lokalthistorisk Forenings årsskrift 1985.

Teglværksdriften i Humlebæk-området går flere hundrede år tilbage. Således kendes der op til en halv snes tiltag til udnyttelsen af resurserne under vore fødder.

På markerne ved Daugeløkkens overdrev ligger det anvendelige ler tilgængeligt lige under overfladen. Der er ofte blevet gravet efter ler i dette område.

Krogerup havde tilbage i tiden sin egen tegltilvirkning, men det første rigtige teglværk blev anlagt på Strandmosegårdens jorder, nede ved strandengen under Lave skov.

Det nyeste og bedst kendte af Humlebæks teglværker blev i 1908 bygget ved vejen til Torpen tæt op ad Kystbanen.

Bagsidens foto er Svend Olsens „Jagthytte“ i lergraven ved Skeltoftevej 1942

