



Danskernes Historie Online

Danske Slægtsforskeres Bibliotek

Dette værk er downloadet fra Danskernes Historie Online

Danskernes Historie Online er Danmarks største digitaliseringsprojekt af litteratur inden for emner som personalhistorie, lokalhistorie og slægtsforskning. Biblioteket hører under den almennyttige forening Danske Slægtsforskere. Vi bevarer vores fælles kulturarv, digitaliserer den og stiller den til rådighed for alle interesserede.

Støt Danskernes Historie Online - Bliv sponsor

Som sponsor i biblioteket opnår du en række fordele. Læs mere om fordele og sponsorat her: <https://slaegtsbibliotek.dk/sponsorat>

Ophavsret

Biblioteket indeholder værker både med og uden ophavsret. For værker, som er omfattet af ophavsret, må PDF-filen kun benyttes til personligt brug.

Links

Slægtsforskeres Bibliotek: <https://slaegtsbibliotek.dk>

Danske Slægtsforskere: <https://slaegt.dk>

ARKIVER I ROSKILDE AMT



1994

Indhold:

Om arkiver	3
Hvad kan man finde i arkiverne?	3
Indsamling	5
Hvordan opbevares materialet?	5
Hvem kan komme?	5
Personalet	6
Finansiering	6
Hvad er LARA?	7
Kopisamlinger	7
Den samlede kulturarv	7
Om dette hefte	7
Fortegnelse over arkiver i Roskilde Amt	9
Alfabetisk register	23

Forsidefoto: *Læseklubben af 1873 i præstegårdens have, Nyportstræde, Køge. Ca. 1895. (Køge Byhistoriske Arkiv).*

Bagside: *Arkiverne i Roskilde Amt. Tegnet af Gunnar Solvang.*

Udgivet med støtte fra Amtsmuseumsrådet for Roskilde Amt.

Copyright: LARA 1994

Udgivet af: LARA 1994

Tryk: Eks-Skolens Trykkeri ApS.

ISBN: 87-984881-0-4

Om arkiver

I Roskilde Amt findes 13 lokalhistoriske arkiver. Dette lille hæfte fortæller om arkivernes arbejde, hvor de har til huse, og hvornår de har åbent. Det indeholder også mange andre praktiske oplysninger.

De lokalhistoriske arkiver er groet frem på privat initiativ. De er resultatet af et folkeligt behov for at bevare lokalsamfundets historiske rødder. Arkivernes arbejde er med til at skabe en lokal kulturidentitet, en følelse hos den enkelte af at høre til et bestemt sted og i en bestemt tid.

Arkiverne er historiske værksteder eller studiecentre. Her arbejder de besøgende selv med værktøjet, kildematerialet, for at fremstille netop det produkt, som har betydning for dem.

Flere og flere mennesker ønsker en aktiv fritid. De lokalhistoriske arkiver skaber selvstændig aktivitet hos arkivernes brugere ved at stille materiale og vejledning til rådighed.

Hvad kan man finde i arkiverne?

De lokalhistoriske arkiver indsamler den private del af den lokale kulturarv i samarbejde med de kulturhistoriske museer. De statslige embeders og institutioners sagsmateriale findes i Rigsarkivet eller et af de fire landsarkiver (i Åbenrå, Viborg, Odense og København). Det originale materiale på de lokalhistoriske arkiver går som regel tilbage til tiden omkring 1800.

I det lokale kulturelle og politiske liv spiller *foreningerne* en stor rolle. Mange foreninger har heldigvis afleveret deres arkivalier til det lokalhistoriske arkiv. Forhandlingsprotokoller, regnskaber, medlemsfortegnelser, korrespondance, blade og fotografier kan fortælle vigtige aspekter af det lokale samfunds historie inden for de seneste 150 år.

Når foreningerne skal udarbejde jubilæumsskrifter, er det en fordel, at man ved, hvor materialet befinder sig, så man ikke først skal til at lede hos afgåede formænd, sekretærer eller kasserere. Samtidig kan materialet komme arkivets øvrige brugere til gavn.

Både lokalhistorikere og slægtsforskere har stor glæde af de *personarkiver*, som de lokalhistoriske arkiver ligger inde med. Her findes breve, dagbøger, erindringer, regnskabsbøger, ejendoms papirer, attester og fotografier – ja, alle den slags papirer, som vi alle får samlet i tidens løb. De er med til at belyse det enkelte menneskes historie.

De personlige papirer stammer både fra lokalsamfundets »kendte« personer som f.eks. politikere og fra de mere anonyme medborgere. Lokalhistorien handler såvel om dagligdagen som om de store begivenheder.

Det lokale *erhvervsliv* har også sin plads i arkivernes samlinger. Her kan man følge store og små virksomheders historie. Man kan studere håndværkets udvikling og finde materiale om gårdene og andre af landbosamfundets erhverv.

Regnskaber, korrespondance, lagerfortegnelser, lønningsbøger, ejendoms papirer og fotografier kan være med til at fortælle om produktion og afsætning samt de ansattes forhold.



Arkivmagasin, Greve Lokalarkiv

På amtets lokalhistoriske arkiver findes et meget stort antal *fotografier*. De ældste stammer fra 1860'erne. Dette fine billedmateriale er en uvurder-

lig kilde til belysning af de ændringer, der siden har fundet sted i landskabet og bybilledet. Samlingerne indeholder også mange portrætter, foreningsbilleder, billeder fra virksomheder og institutioner m.m.

Indsamling

De lokalhistoriske arkivers indsamling af kildemateriale ophører aldrig. Der dukker til stadighed ældre materiale op fra de private gemmer, ligesom der foregår en løbende indsamling af nyere og nutidigt materiale, så også vore efterkommere kan få noget at vide om i dag.

Smid derfor ikke væk! Spørg først på det lokalhistoriske arkiv, om man der er interesseret i materialet.

Arkiverne samarbejder med museerne i Roskilde Amt, der indsamler den ikke-arkivalske del af vor lokale kulturarv. Således har arkiverne en repræsentant i Amtsmuseumsrådet for Roskilde Amt.

Hvordan opbevares materialet?

Det indsamlede materiale registreres, således at det kan findes frem igen. Det arkiveres i særlige æsker og kuverter, der sikrer lang levetid. Arkiverne indsamler jo for eftertiden, så der skal passes godt på materialet.

Samlingerne er tilgængelige for alle i arkivernes åbningstid, men man kan ikke låne med hjem. Hvis et fotografi eller en protokol tager skade eller bliver væk, kan de nemlig ikke erstattes igen.

Visse dele af samlingerne er belagt med en klausul, hvilket betyder, at de først vil være tilgængelige efter en årrække. Enhver, der afleverer/deponerer materiale, kan klausulere det i et nærmere aftalt tidsrum. Dette vil ubetinget blive respekteret. I disse tilfælde vil ingen bortset fra personalet få adgang til materialet, og personalet har naturligvis tavshedspligt.

Hvem kan komme?

Alle er hjerteligt velkomne i de lokalhistoriske arkiver. Også de, der ikke synes, de har noget specielt at spørge om, men bare er nysgerrige efter at se, hvad sådan et arkiv er for et sted.

Arkiverne benyttes af lokalhistorikere, slægtsforskere, skoler, uddannelsesinstitutioner, arkitekter, håndværkere, foreninger, arvelighedsforskere, miljøforskere - alle med et historisk ærinde, stort eller småt.

De lokalhistoriske arkiver arrangerer også ture i området, deltager i udstillingsvirksomhed, udgiver lokalhistoriske bøger, holder foredrag, deltager i lokalradioernes oplysningsvirksomhed og meget mere.



Læsesal, Roskilde Lokalhistoriske Arkiv

Personalet

Ved de lokalhistoriske arkiver er ansat bibliotekarer, faghistorikere, kontorpersonale samt historisk kyndige med anden arbejdserfaring. Der er tillige tilknyttet en stor og dygtig skare af frivillige medarbejdere med et bredt lokalt kendskab.

Finansiering

De lokalhistoriske arkivers arbejde finansieres navnlig af kommunerne, men også Roskilde Amt yder et tilskud til det fælles arbejde. Mange af amtets arkiver skaffer desuden selv private midler fra fonde, virksomheder, pengeinstitutter og andre.

Hvad er LARA?

LARA er en forkortelse for Lokalhistoriske Arkiver i Roskilde Amt, hvoraf alle 13 arkiver i amtet er medlemmer. Desuden er der to associerede medlemmer, nemlig Slagteriskolens Arkiv og Roskilde Amts eget arkiv. LARA afholder kurser for arkivernes medarbejdere, formidler oplysninger fra arkivverdenen samt koordinerer eventuelle fælles projekter.

De lokalhistoriske arkiver er tillige medlemmer af Sammenslutningen af Lokalarkiver i Danmark (SLA). SLA opstiller retningslinier for arkivernes virksomhed, repræsenterer alle lokalhistoriske arkiver udadtil, afholder større kurser og udvikler nye registrerings- og arkiveringssystemer.

Kopisamlinger

I Rigsarkivet og landsarkiverne findes også et omfattende materiale om den lokale historie. Nogle af de vigtigste kildegrupper kan benyttes på de lokalhistoriske arkiver, der har anskaffet kopier heraf.

Således kan man lokalt få adgang til kirkebøger, folketællinger, brandtaxationer, skøde- og panteprotokoller, borgerskabsprotokoller, skifteprotokoller med mere.

Mange af de lokalhistoriske arkiver har tilladelse til at hjemlåne visse dele af landsarkivernes og Rigsarkivets originale materiale.

Den samlede kulturarv

Det er for længst accepteret, at det enkelte menneskes og lokalsamfundenes historie er en vigtig del af vor samlede historie. Uden det store net af lokalhistoriske arkiver ville vor historiske viden hvile på et skævt grundlag. Det er derfor af central betydning, at de lokalhistoriske arkivers rige samlinger sikres og udbygges.

Om dette hefte

Oplysningerne om de lokalhistoriske arkiver i Roskilde Amt er udarbejdet pr. 1. januar 1994. For alle arkiver bringes navn, adresse, telefonnummer, åbningstider, lederens navn, dækningsområdet, navnet på eventuel støtteforening samt en række andre oplysninger om samlingerne, søgemuligheder og pladsforhold. Hvis der ikke omtales støtteforening, kopisamling osv., skyldes det, at noget sådant ikke findes ved det pågældende arkiv.

Hvad angår arkivernes kopisamlinger, nævnes i heftet af pladshensyn kun beholdningen af folketællinger og kirkebøger. De fleste arkiver vil desuden ligge inde med kopier af skøde- og panteprotokoller, brandtaxationer, skifteprotokoller, fæsteprotokoller med mere.

God fornøjelse og hjertelig velkommen på de lokalhistoriske arkiver.



**Bramsnæs Museum og Arkiv
Tingstedet 6, Sæby
4070 Kirke Hyllinge**

Tlf. 42 40 45 06

Mandag 16-20, tirsdag 15-17
samt efter aftale.

Leder: Kirsten Jexlev.

Område: Rye, Sonnerup, Kr. Hyl-
linge, Lyndby, Sæby og Gjers-
høj sogne.

Oprettet: 1972.

Støtteforening: Foreningen for
bygnings- og landskabskultur
samt lokalhistorie i Bramsnæs
Kommune.

Hovedsamlinger: Foreningsarki-
valier, personer, ejendomme, sko-
ler, virksomheder, fotos, dias,
bånd.

Aviser: Annonceavisen Horns
Herred 1981-85, Lokalavisen for
Hornsherred 1985 ff., Dagbladet,
Roskilde og Holbæk Amts Ven-
streblad 1978 ff.

Kopisamling: Folketællinger:
1787-1901. Kirkebøger: Rye-Son-
nerup 1645-ca. 1890, Hyllinge-
Lundby 1645-1890, Sæby-Gjers-
høj 1720-ca. 1870.

Registre: Giver- og billedkartotek,
kirkebogsregistre for trolovelser,
vielser og dødsfald.

Læsepladser: 3-4.



Greve Lokalarkiv
Greve Museum
Bækgårdsvej 9
2670 Greve

Tlf. 43 40 47 47

Tirsdag, torsdag 12.30-15.30,
fredag 12.30-14.30,
efter aftale onsdag 15-19.30.
Lukket i juli.

Leder: Ea Stevns Matzon.

Område: Greve, Kildebrønde,
Karlslunde, Tune sogne.

Oprettet: 1973.

Hovedsamlinger: Personer, for-
eninger, erhvervsvirksomheder,
kommunale institutioner. Fotos,
dias, film, matrikelkort og skitser
(bygninger), plakater. Lokalhisto-
risk litteratur (uddeponeret fra Gre-

ve bibliotek), håndbogssamling.
Aviser: Sydkysten 1965 ff., Sydky-
sten Weekend 1976 ff., Køge-Bug-
ten 1989 ff., Vestegnen 1975-1989,
Greve-Bladet 1978-80, Greve-Nyt
1979-82, Søndagsavisen 1976 ff.
Udklip: Dagbladet 1988 ff.

Kopisamling: Folketællinger 1787-
1911. Kirkebøger: Greve 1645-
1892, Greve-Kildebrønde 1645-
1892, Tune 1813-1871, Karlslunde
kirkeregnskab 1616-1672, Tune kir-
keregnskab 1616-1672.

Registre: Manuelt: Personligt, sag-
ligt. Matrikelregister. Gadeforteg-
nelse. Håndbogssamling: Sagligt og
alfabetisk. Edb: Arkibas, Landbase,
DMI.

Låneret: Fra Statens Arkiver.

Læsepladser: 4.



Lokalhistorisk Arkiv for Gundsø
Bygaden 19
4040 Jyllinge

Tlf. 46 78 82 05

Onsdag 14-16, 1. onsdag 14-18.
Lukket i juli.

Leder: Jytte Jensen.

Område: Gundsømagle, Hvedstrup, Jyllinge, Kirkerup, Ågerup sogne.

Oprettet: 1972.

Hovedsamlinger: Personer, for-

eninger, virksomheder, skoler, ejendomme, kort, bånd, fotos, videoer.

Aviser: Udklip fra Roskilde Tidende, Dagbladet og reklameaviser fortrinsvis 1972 ff.

Kopisamling: Folketællinger: Gundsømagle 1845 og 1901, Jyllinge 1787, 1834, 1845, 1890, 1901, Kirkerup 1845, 1901, Ågerup 1845, 1880, 1890, 1901. Kirkebøger: 1650-1850.

Registre: Manuelt: Personer, emner.

Læsepladser: 4.



**Lokalhistorisk Arkiv for
Herfølge-Sædder Sogne
Billesborgvej 1 A
4681 Herfølge**

Tlf. 56 27 47 21

Tirsdag og fredag 9-12.

Leder: Birte Broch.

Område: Herfølge og Sædder sogne i Køge Kommune.

Oprettet: 1968.

Støtteforening: Lokalhistorisk Forening for Herfølge-Sædder Sogne.

Hovedsamlinger: Personer, foreninger, erhverv, skoler, gårde, fotos, dias, kort, tegninger og håndbogssamling.

Aviser: Registrering af Østsjællands Folkeblad/Dagbladet 1876-1979. Udklip fra samme 1953 ff. (Herfølge). 1968 ff.s (Sædder).

Kopisamling: Folketællinger for begge sogne 1787, 1801, 1834, 1840, 1845, 1850, 1860, 1870, 1880, 1890, 1901, 1906, 1911. Kirkebøger for Herfølge 1656-1891, Sædder 1684-1891.

Registre: Manuelt: Person, matrikelnummer, emne. Fotos: personer, steder, emner, tid, fotografer.

Låneret: Fra Statens Arkiver.

Læsepladser: 4.



Hvalsø Lokalkiv
Sandbechs Allé 4
4330 Hvalsø

Tlf. 46 40 88 71

Onsdag 18-21, torsdag 9-13.

Leder: Bente Trane.

Område: Såby, Kisserup, Kr. Hvalsø, Særløse sogne.

Oprettet: 1978.

Hovedsamlinger: Foreninger, erhvervsvirksomheder, personer, institutioner (bl.a. skoler), kort og skitser (bygninger), fotografier. Håndbogssamling.

Aviser: Holbæk Amts Venstreblad 1983 ff., Roskilde Dagblad 1981 ff., Midtsjællands Folkeblad 1971 ff.

Kopisamling: Folketællinger 1787-1911. Kirkebøger: Kr. Såby og Kisserup 1771-1884, Kr. Hvalsø 1814-1891, Særløse 1728-1891, Soderup 1645-1891.

Registre: Manuelt. Arkivalier: Person, sted, emne, institution. Fotos: Person, sted, emne, fotograf. Edb: Arkibas.

Låneret: Fra Statens Arkiver.

Læsepladser: 5.



Højelse Sognearkiv
Baunebjergvej 1 B
4623 Lille Skensved

Tlf. 53 66 91 44

Torsdag 18.30-21.00,
2. og 4. mandag 13.30-16.00
Lukket i skoleferierne.

Leder: Birte Broch

Område: Højelse sogn.

Oprettet: 1964.

Hovedsamlinger: Personer, foreninger, skoler, ejendomme, virksomheder, kort, båndoptagelser, fotos, videoer.

Aviser: Udklip fra Dagbladet og lokale reklameaviser 1965-1973 og 1985 ff.

Kopisamling: Folketællinger 1787-1911 (afskrift), Oeders efterretninger 1771 (afskrift). Kirkebøger for Højelse 1676-1868, Jersie 1747-1891, Ølsemagle 1732-1842.

Registre: Arkivalier: Personer, steder, emner. Fotos: Personer, steder, emner, tid, fotografer. Edb: Landbase.

Låneret: Fra Statens Arkiver.

Læsepladser: 6.



Køge Byhistoriske Arkiv
Torvet 6, 1
4600 Køge

Tlf. 53 65 69 76

Mandag, tirsdag og onsdag
10.00-11.30, torsdag 10-16.

Leder: Birte Broch.

Område: Køge Kommune (undtagen Herfølge, Sædder og Højelse sogne) .

Oprettet: 1936.

Støtteforening: Køge-Fondens Venner.

Hovedsamlinger: Personer, foreninger, erhvervsvirksomheder, institutioner (skoler). Fotos, film, kort og tegninger (bygninger), foreningsblade, håndbogssamling.

Aviser: Østsjællands Folkeblad 1876-1958, Køge Dagblad 1892-94. Diverse numre af Østsjællands Avis/Køge Avis og Østsjællands Socialdemokrat/Aktuelt. Kortregistrant og udklipssamling ca. 1851 ff.

Kopisamling: Bl.a. folketællinger for Køge købstad og Ølsemagle 1787, 1801, 1834, 1840, 1845, 1850, 1855 (kun Ølsemagle), 1860, 1870, 1880, 1890, 1901, 1906, 1911; Lellinge 1845, 1870. Kirkebøger for Køge 1645-1891, Lellinge 1734-1891, Ølsemagle 1732-1891.

Registre: Manuelt: Steder, personer, emner. Håndbibliotek: Forfatter, titel, emne. Person- og fagregister til borgerskabsprotokoller. Edb: Arkibas.

Låneret: Fra Statens Arkiver og Gammelkjøgegaards godsarkiv.

Læsepladser: 12.



Lejre Lokalhistoriske Arkiv
Langetofte 25, Osted
4000 Roskilde

Tlf. 42 39 70 21
Arkivar: 46 48 03 43

Tirsdag 18-20, onsdag 10-12,
torsdag 14-16.
Lukket i juli.

Leder: Leif Færregaard Jensen.

Område: Allerslev, Gevninge,
Glim, Herslev, Kornerup, Osted,
Rorup sogne.

Oprettet: 1973

Hovedsamlinger: Arkivalier, fotos,
dias, bånd, kort og håndbøger.

Aviser: Roskilde Dagblad 1889-
1919. Nyt i Lejre 1970 ff., Lejrepo-
sten 1979 ff. ukomplet. Avisudklip.

Kopisamling: Folketællinger 1787-
1911. Oeders Efterretninger 1771.
Kirkebøger for Allerslev 1800-
1891, Osted 1800-1892, Gevninge
1658-1871, Herslev 1658-1884,
Kornerup 1676-1878, Rorup 1745-
1891, Svogerslev 1769-1892, Syv
1717-1875, Glim 1745-1868, Led-
reborg 1760-1769.

Registre: Manuelt: Emner, steder,
personer.
Edb: Arkibas, Brother's Keeper,
matrikelregister på Edb.

Låneret: Fra Statens Arkiver.

Læsepladser: 4.



Ramsø Lokalhistoriske Arkiv
Byvejen 16
Dåstrup
4130 Viby Sj.

Tlf. 42 39 37 10

Torsdag 16-20.
Lukket i juni, juli og august.

Leder: Merete Andersen.

Område: Ørsted, Dåstrup, Snoldelev, Gadstrup og Syv sogne.

Oprettet: 1972.

Støtteforening: Ramsø Lokalhistoriske Forening.

Hovedsamlinger: Personer, foreninger, virksomheder, matrikel-

kort, tegninger (bygninger), skoler. Fotos, bånd, video. Håndbogssamling.

Aviser: Dagbladet 1970-1986 og 1991 ff.(udklip).

Kopisamling: Folketællinger 1787-1901. Kirkebøger: Ørsted 1731-1891, Dåstrup 1731-1891, Snoldelev 1664-1891, Gadstrup 1717-1891, Syv 1717-1891.

Registre: Manuelt: Topografisk, sagligt, personligt. Håndbogssystem.

Låneret: Fra Statens Arkiver.

Læsepladser: 10.



Roskilde lokalhistoriske Arkiv
Box 229
Dronning Margrethes Vej 14
4000 Roskilde

Tlf. 42 35 63 00, lokal 160/167.
Fax: 46 32 01 70

Mandag, onsdag 14-19,
tirsdag, torsdag, fredag 10-14,
1. lørdag i mnd. 10-14.

Leder: Eva Tønnesen.

Område: Himmelev, Roskilde
Købstad, Sct. Jørgensbjerg, Svogerslev, Vindinge og Vor Frue sogne.

Oprettet: 1961.

Hovedsamlinger: Arkivalier fra kommune, erhverv, foreninger og private. Kort. Fotos, bl.a. Flensborgs og Hudes samlinger. Dias, film, video, bånd. Lokalhistorisk litteratur (hele amtet), småtryk og plakater.

Aviser: Roskilde Avis 1829-1954, Aktuelt og dets forgængere 1908-1924, 1934-1971, Roskilde Dagblad 1870 ff., Roskilde Tidende 1874-1986, lokalaviser fra Roskilde. Avisregistrant: Dagbladet, Roskilde Tidende, kortregistrant 1961-86, edb-registrant 1987 ff.

Kopisamling: Oeders Efterretninger 1771. Folketællinger: Roskilde Domsogn 1753-1911, Vor Frue, Himmelev, Vindinge, Svogerslev, Sct. Jørgensbjerg 1787-1911. Kirkebøger: Roskilde 1645-ca. 1891. Pante- og skødeprotokoller Roskilde Amt 1638-1895.

Registre: Kortregistrant over arkivalier, fotos m.m. Edb-reg.: Lokal-litteratur fra Roskilde Amt 1976-90.

Låneret: Fra Statens Arkiver og Roskilde Klosters Godsarkiv.

Læsepladser: 10.



Skovbo Lokalhistoriske Arkiv
Kløvestedvej 2, Nr. Dalby
4140 Borup

Tlf. 57 52 20 13

Torsdag 13-19.

Lukket 3 uger i skolernes sommerferie.

Leder: Lone Rasmussen.

Område: Borup-Kimmerslev, Ejby-Nr. Dalby, Vollerslev-Gørslev, Lidemark-Bjæverskov sogne.

Oprettet: 1972.

Støtteforening: Skovbo Lokalhistoriske Forening.

Hovedsamlinger: Personer, for-

eninger, erhvervsvirksomheder, institutioner (skoler). Fotos, kort. Håndbogssamling .

Aviser: Midtsjællands Avis 1972 ff., Dagbladet: Skovbo-siden 1982 ff.

Kopisamling: Folketællinger 1787-1911 (alle sogne). Kirkebøger: Borup-Kimmerslev 1645-1891, Ejby 1680-1891, Nr. Dalby 1686-1891, Lidemark 1770-1891, Bjæverskov 1780-1891, Vollerslev 1770-1891, Gørslev 1773-1891.

Registre: Manuelt register efter decimalklassesystemet. Registre til fæste- og skifteprotokoller.

Låneret: Fra Statens Arkiver.

Læsepladser: 14.



**Slagteriernes Arkiv og Museum
Slagteriskolen
Maglegårdsvej 8
Postboks 209
4000 Roskilde**

Tlf. 42 35 67 61, lokal 276

Mandag, torsdag 8.00-16.15,
fredag 8-14, samt efter aftale.

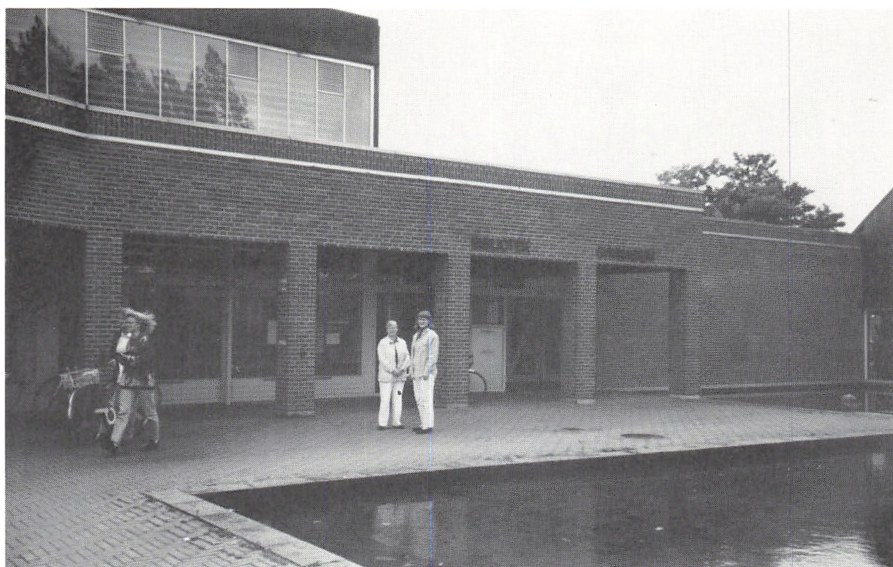
Leder: Karin Andersen.

Område: Hele landet.

Hovedsamlinger: Slagterijubilæumsskrifter, kogebøger, landbrugsproduktion, undervisningsmaterialer om levnedsmidler, kødkontrol m.v. Arkiv for danske slagterier, Slagteriernes Forskningsinstitut og Slagteriskolen.

Aviser: Mælkeritidende 1889 ff., Andelsbladet 1913-1958, Slagteriskolens dagbog 1943 ff.

Registre: Efter decimalclassesystemet.



Solrød Lokalkiv
Solrød Center 4
2680 Solrød Strand

Tlf. 53 14 11 80

Tirsdag 16-19 og efter aftale.

Leder: John Møller.

Område: Havdrup, Jersie, Karlstrup, Kirke Skensved, Solrød sogne.

Oprettet: 1976.

Støtteforening: Solrød Lokalhistoriske Forening.

Hovedsamlinger: Arkivalier, matrikelkort m.v., fotos, foreningstidskrifter, trykt materiale m.v.

Aviser: Annoncebladet »Heden« 1967-72 og 1978-92.

Kopisamling: Oeders Efterretninger 1771. Folketællinger: 1787-1845 samt 1911 (alle 5 sogne), 1880 (Karlstrup), 1890 (Karlstrup, Skensved), 1901 (Havdrup, Jersie, Solrød), 1906 (Havdrup, Jersie, Karlstrup). Kirkebøger: Havdrup 1647-1866, Jersie 1747-1814, Karlstrup 1645-1854, Kirke Skensved 1666-1886, Solrød 1752-1865.

Registre: Sagligt, topografisk, personligt. Personregister til trykt litteratur. Edb-registrering af lokale slægter og enkeltpersoner (Brother's Keeper).

Låneret: Fra Statens Arkiver.

Læsepladser: 4-5 i arkivet, 15-20 i biblioteket.



Vallø Lokalhistoriske Arkiv
Bredgade 1
4652 Hårlev

Tlf. 53 68 70 90

Tirsdag 13-16, torsdag 16-20.

Leder: Inge Christensen.

Område: Enderslev-Vråby, Hårlev-Himlingøje, Valløby, St. Tårnby, Varpelev, Strøby sogne samt Vallø Stift.

Oprettet: 1981.

Støtteforening: Støtteforeningen for Vallø Kommunes lokalhistoriske Arkiv.

Hovedsamlinger: Personer, for-

eninger, institutioner. Fotos, kort, tegninger (bygninger), foreningsblade. Avisudklip. Håndbogssamling.

Kopisamling: Folketællinger for alle sogne: 1787-1911. Kirkebøger: Vråby 1707-1891, Enderslev 1658-1891, Hårlev 1761-1891, Himlingøje 1697-1891, Valløby 1707-1891, St. Tårnby 1707-1891, Strøby 1723-1891, Varpelev 1723-1891, Vallø Stift 1707-1891.

Registre: Personer, steder, emner, matrikler. Håndbogssamling efter decimalclassesystem.
 Edb: Arkibas.

Låneret: Fra Statens Arkiver.

Læsepladser: 8.

Alfabetisk register

Bramsnæs	9
Greve	10
Gundsø	11
Herfølge-Sædder	12
Hvalsø	13
Højelse	14
Køge	15
Lejre	16
Ramsø	17
Roskilde	18
Skovbo	19
Slagteriernes Arkiv og Museum	20
Solrød	21
Vallø	22

Bestyrelsen for LARA pr. 1. januar 1994

Formand: Emilie Rasmussen, Ramsø
Sekretær: Eva Tønnesen, Roskilde
Kasserer: Birgit Rosenberg, Højelse
Best.medl.: Leif Færregaard Jensen, Lejre
Suppleant: Birte Broch, Køge
Suppleant: Inge Christensen, Vallø