



## **Dette værk er downloadet fra Danskernes Historie Online**

**Danskernes Historie Online** er Danmarks største digitaliseringsprojekt af litteratur inden for emner som personalhistorie, lokalhistorie og slægtsforskning. Biblioteket hører under den almennyttige forening Danske Slægtsforskere. Vi bevarer vores fælles kulturarv, digitaliserer den og stiller den til rådighed for alle interesserede.

### **Støt Danskernes Historie Online - Bliv sponsor**

Som sponsor i biblioteket opnår du en række fordele. Læs mere om fordele og sponsorat her: <https://slaegtsbibliotek.dk/sponsorat>

### **Ophavsret**

Biblioteket indeholder værker både med og uden ophavsret. For værker, som er omfattet af ophavsret, må PDF-filen kun benyttes til personligt brug.

### **Links**

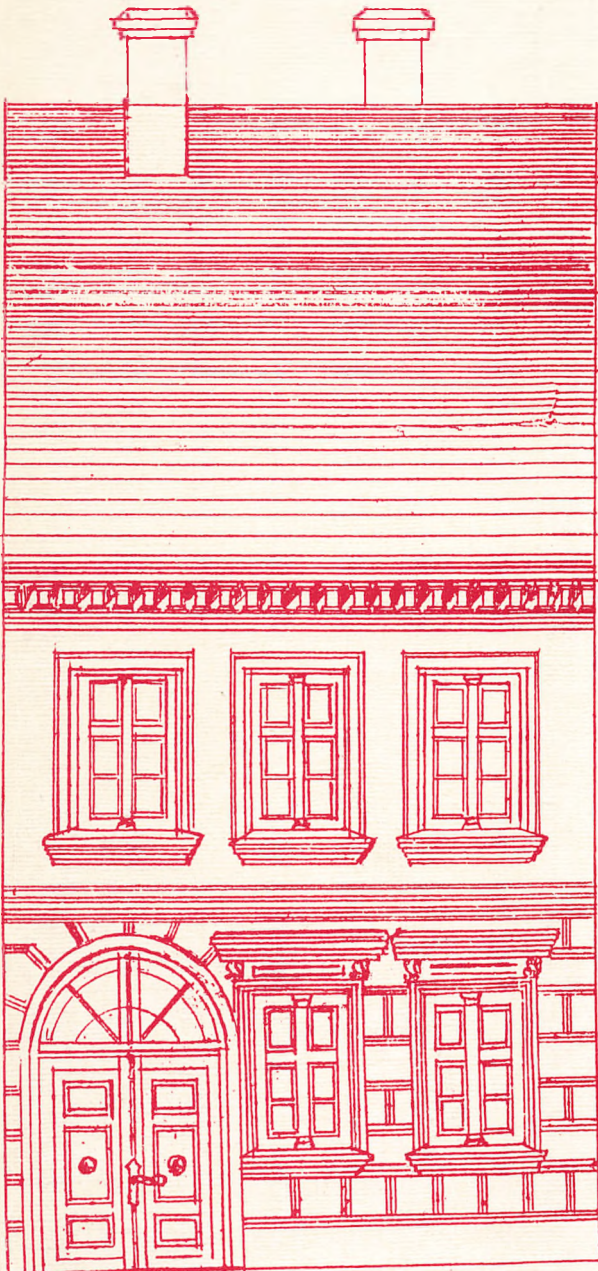
Slægtsforskerens Bibliotek: <https://slaegtsbibliotek.dk>

Danske Slægtsforskere: <https://slaegt.dk>

*Lars N. Henningsen*

# Ejendoms historie i Sønderjylland

En arkivvejledning



*Landsarkivet for Sønderjylland*  
Aabenraa 1996

# Ejendoms historie i Sønderjylland

Omslagsbillederne er eksempler på bygningstegninger i amtsforstanderarkiverne.

*Forsiden* viser tegning til et nyt beboelseshus for M. Staugaard i »Friedrichstraße« i Gråsten 1882.

*Bagsiden* viser en tegning til nybygning af en hestestald for godsejer Hansen ved »Palæet« i Gråsten 1902.

*Lars N. Henningsen*

# Ejendomshistorie i Sønderjylland

En arkivvejledning

2. udgave

*Landsarkivet for Sønderjylland  
Aabenraa 1996*

Lars N. Henningsen:  
Ejendoms historie i Sønderjylland  
En arkivvejledning

Udgivet af Landsarkivet for Sønderjylland 1996

© Forfatteren og Landsarkivet for Sønderjylland

1. udgave udsendes 1983 under titlen  
»Ejendoms historie i Nordslesvig«

Sats og tryk: Winds Bogtrykkeri · Haderslev

ISBN 87-983992-8-4

# Indhold

Forord .....	7
Jordejendommens historie .....	9-44
Tingbøger og skyld- og panteprotokoller s. 9-17. – Grundbøger og grundakter – tingbøger s. 17-20. – Matrikler s. 20-26. – Jordebøger, skattelister og amtsregnskaber s. 26-33. – Stavnsregistre og skattelister i byerne s. 33-34. – Kirkelige afgiftslistes s. 34-37. – Udskiftnings- og udstykningssager s. 37-39. – Kort s. 39-42. – Forskelligt s. 42-44.	
Bygningernes historie .....	45-59
Brandforsikringsarkivalier s. 45-49. – Bygnings-skattearkivalier s. 49-53. – Jordebøger og undersøgelsesprotokoller s. 53. – Byggepoliti s. 53-56. – Offentlige bygninger s. 56-59.	
Arkivfortegnelser og litteratur .....	60-61
Noter og henvisninger.....	62-64
Sagregister .....	65

# Forord

Landsarkivet for Sønderjylland har ligesom andre historiske institutioner mærket den stigende interesse for historien, ikke mindst slægts- og lokalhistorien, i form af øgede ønsker fra publikum om vejledning og hjælp især til arbejde med vanskeligt tilgængelige kildegrupper.

Dette berettigede ønske er søgt imødekommet i første omgang gennem udsendelsen af arkivfortegnelser over de mest benyttede arkivfunds. Disse detaljerede arkivfortegnelser er at betragte som praktiske hjælpemidler indtil en ny udgave af Frode Gribsvad og Johan Hvidtfeldt: Landsarkivet for de sønderjyske landsdele, en oversigt, 1944, kan udarbejdes. Også afholdelsen af kurser og foredrag skal ses som led i arbejdet med at tilgængeliggøre arkivalierne for det bredest mulige publikum.

Blandt de områder, hvor behovet for information og vejledning synes at være størst, indtager ejendoms historien en fremtrædende plads. Dette skyldes dels, at de veksellende administrative forhold kan være ret komplicerede og dels, at såvel det praktiske behov for oplysninger vedr. ejendoms historie som interessen for gamle bygninger er tiltaget kraftigt. Hertil kommer, at kilderne til undersøgelser af ejendoms historiske spørgsmål syd for Kongeåen adskiller sig fra de tilsvarende kilder i resten af Danmark. De nyere vejledninger i kongerigsk ejendoms historie opfylder derfor ikke behovet for vejledning hvad angår Sønderjylland.

Derfor udsendte Landsarkivet i 1983 første udgave af denne vejledning i ejendoms historie. Det skete dengang i anledning af 50-årsdagen for overleveringen af den gamle arkivbygning til arkivvæsenet. Vejledningen var gjort så fyldig, at den kunne tjene både begyndere og den lidt mere arkivvante besøgende.

Det lille hæfte blev hurtigt udsolgt. Derfor genudsendes bogen nu en let revideret og ajourført udgave.

Aabenraa, efteråret 1996

*Hans H. Worsøe*  
landsarkivar



**Wir Christian**  
**der Sechste** / von Gottes  
 Gnaden / König zu Dännemarc /  
 Norwegen / der Wenden und Goten /  
 Herzog zu Schleswig / Holstein / Stormarn  
 und der Ditmarschen / Graf zu Oldenburg und  
 Delmenhorst etc. Thun kund hiemit / wasgestalt  
 Wir mißfällig bernommen / daß / an einigen Or-  
 ten Unsers Herzogthums Schleswig / theils all-  
 gantz keine Schuld - und Pfand-*Protocolle* einge-  
 führet / theils nicht so gehalten werden / wie es  
 die Nothdurfft erfordert / wodurch aber / zu vielen  
*inconvenientien* , fürnemlich / zu grossem Schaden  
 ein und anderer Creditoren / folglich / zu Schmäle-  
 rung des gemeinen Credit-Wesens / Gelegenheit ge-  
 geben worden.

Wann Wir nun solchem / *ratione futuri* , Wan-  
 del zu schaffen / mitbin gedachte Schuld - und  
 Pfand-

# Jordejendommens historie

## Tingbøger og skyld- og panteprotokoller

Allerede i Jyske Lov, som var den almene landret i Slesvig indtil preussisk tid,<sup>1</sup> var foreskrevet, at jord skulle skødes på tinge.<sup>2</sup> En lignende bestemmelse var optaget i flere byretter. Skødningen fandt ofte sted en rum tid efter den faktiske ejendomsoverdragelse. Til bevis for den, der erhvervede ejendomsret, kunne udstedes et *tingsvidne* om skødningen, men indtegnning af adkomstdokumentet i offentlige protokoller kom først sent. I Kongeriget fastsatte den Dronningborgske reces af 1551, at skøder skulle indføres i *tingbøgerne* sammen med andre retsakter på tinge. Sådanne tingbøger, som indeholder alle typer retsakter i kronologisk rækkefølge, blev også indført i Sønderjylland.

Lidt efter lidt udsondredes separate protokoller fra tingbøgerne til registrering af obligationer, gældsbreve og kontrakter. Det skete for at sikre et velfungerende og sikkert kreditvæsen. Flensborg by fik allerede 1508 en egentlig skyld- og panteprotokol, og regler om sådanne separate »skyldprotokoller« møder vi i øvrigt fra o.1600. I den første tid havde bestemmelserne kun lokal gyldighed. I Aabenraa by hører vi om skyldprotokoller i 1618.<sup>3</sup> I Haderslev amt og by blev skyldprotokoller foreskrevet 1656, i Sønderborg eksisterede sådanne i 1698.

Ved konstitution af 20. sept. 1698 blev indrettelse af *skyld- og panteprotokoller* i byerne Haderslev og Flensborg beskrevet nærmere.<sup>4</sup> I disse skyld- og panteprotokoller skulle der afsættes én eller flere sider til hver selvstændig ejendom, som skulle registreres med oplysning om ejer og beliggenhed. Der var altså tale om ejendoms(real)folier. På ejendommens blade skulle alle gældsbreve registreres, og der skulle føres alfabetiske registre. Endelig skulle den fulde ordlyd af de registrerede obligationer, købe- og delingskontrakter indføres i en særlig protokolrække.

Efterhånden fik de lokale bestemmelser almen gyldig-

*Med forordningen af 10. sept. 1734 blev der indført skyld- og panteprotokoller i hele hertugdømmet Slesvig bortset fra de adelige godser og enkelte spredte ejendomme. Indledningen til forordningen, som gengives her, indeholdt efter tidens skik en begrundelse for nyordningen, nemlig at forebygge, at kreditorerne led tab og at sikre et stabilt kreditvæsen i fremtiden. Fra 1734 kan man således regne med, at der i hovedparten af Sønderjylland har været ført skyld- og panteprotokoller efter samme princip.*

hed. Ved forordning af 10. maj 1704 blev skyld- og panteprotokoller indført generelt i de fyrstelige amter, og efter inkorporationen af den gottorpske del af Slesvig i 1720 udstedtes 10. sept. 1734 den generelle konstitution om *skyld- og panteprotokoller i amter, byer og landskaber i Slesvig*.<sup>5</sup> Hermed blev skyld- og pantebogsvæsenet lagt i faste rammer for de næste 150 år.

1734-forordningen foreskrev navne(person)folier. I skyld- og panteprotokollen fik hver skyldner et folium, hvor der indførtes uddrag af alle gældsbreve m.v. udstedt med sikkerhed i ejendommen. Protokollen afsluttedes med et navneregister. Obligationernes fulde ordlyd blev indført i tilhørende *bibøger (Nebenbücher)*. Begge protokolrækker skulle føres af amtsforvalterne og bysekretærene.<sup>6</sup>

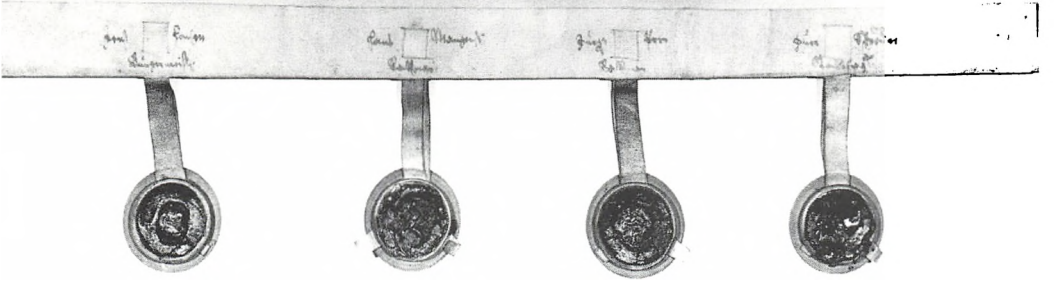
I praksis blev forordningens regler dog ikke fulgt helt efter bogstaven. I Haderslev amt blev protokollerne således ført af tingskriverne, ikke af amtsforvalteren. Især må fremhæves, at reglen om personfolier blev forladt til fordel for realfolier, hvor hver ejendom, ikke person, fik sit folium.

For ejendomme, som hørte umiddelbart under *Overretten*, de såkaldte kancelligodser, indførte forordningen af 12. juni 1739 skyld- og panteprotokoller ført med realfolier. Protokollerne skulle føres ved Overretten på Gottorp.<sup>7</sup> For de adelige godser under *landretten* blev der først ved forordning af 23. dec. 1796 indført skyld- og panteprotokoller, indrettet med realfolier, og ført ved Overretten. Protokollationen var frivillig.<sup>8</sup> For *de adelige godsers undersåtter* blev der ikke udstedt en særlig forordning om protokollering, men skyld- og panteprotokoller indførtes på flere godser efter 1770 i lighed med reglerne fra 1734, i hvert enkelt tilfælde efter særlig tilladelse fra Overretten. Ved patent af 18. januar 1805 fik de tingpligtige undersåtter under adelige godser tilladelse til at anlægge folier i skyld- og panteprotokollerne for det ting, hvortil de hørte.

Registrering i skyld- og panteprotokollerne var længe frivillig. En almindelig forpligtelse til optagelse heri opstod først med 6 %-rigsbankhæftelsen ifølge forordning af 10. febr. 1813, idet alle grundejere, som ikke på én gang betalte hæftelsen, skulle lade den protokollere.<sup>9</sup>

Det her beskrevne slesvigske skyld- og pantebogsvæ-

Den kendte skøde og offentlige sig alle en og samme ting eller værdens de som ingen indskrænkning har været og som ingen indskrænkning har været og som ingen indskrænkning har været...



Som bevis på lovlig erhvervelse af fast ejendom kunne udstedes et skøde på tinge. Her bekræfter Aabenraas borgmester, rådmænd og byfoged den 2. maj 1631 med underskrift og segl på egne og bytingets vegne, at Claus Clausen og hustru har fået skøde fra Jürgen Andersen Decker på dennes 1/2-stavns hus i Aabenraa med jord i Kolstrup og stolestade i kirken. Den foregående lovbydning og skødningen kan også følges i Aabenraa bys tingbog. (LA pergamentsamlingen, topografica, Aabenraa by). Foto: C. Krassél.

sen adskilte sig i væsentlig grad fra det tilsvarende kongerigske, som var gældende i de såkaldte enklaver (bl.a. helt eller delvis sognene Døstrup, Mjolden, Randerup, Visby, Brede, Ballum, Emmerlev, Møgeltønder, Daler, Vesterland-Før, Rømø, Amrum) i Vestslesvig. Her blev skøder, obligationer og kontrakter oprindeligt – ligesom i Slesvig – indført i tingbøgerne sammen med alt andet, som foregik på tinge. Dette mangesidige indhold gjorde imidlertid tingbøgerne ret uoverskuelige, og i 1632 blev der derfor foreskrevet særlige pantebøger for herreds- og landsting. Danske Lov fra 1683 gentog reglen om, at der skulle føres særlige protokoller for pante-, mageskifte-, skøde- og gavebreve adskilt fra tingbøgerne. Disse separate skøde- og pantebøger blev ført kronologisk og var derfor vanskelige at benytte. Oven i købet kneb det mange steder at gennemføre den faste protokollering, således at reglerne måtte

indskærpes i 1738 med den væsentlige tilføjelse, at skøde- og pantebøgerne skulle forsynes med alfabetiske registre.

Den kronologiske skøde- og pantebog svarede med andre ord til bibøgerne i Slesvig og skøde- og pantebogens register til skyld- og panteprotokollens hovedbog. Disses karakter af realregister lettede imidlertid arbejdet med de slesvigske protokoller i forhold til de kongerigske. Et system i slægt med det slesvigske, omfattende realregistre, hvor hver ejendom havde sit blad med henvisning til de kronologiske skøde- og pantebøgers fulde gengivelse af gældsbreve og kontrakter, indførtes først i kongeriget i 1800-årene. Enkelte lokale eksempler på realregistre kendes fra begyndelsen af 1800-årene, men først ved forordningen af 28. marts 1845 blev det bestemt, at der overalt skulle udarbejdes *realregistre* ført efter matrikel-nummer.<sup>10</sup>

### Arkivalier

Fra tiden før tingbøgernes indførelse er der kun få kilder til ejendomshistorien i landsarkivet. I *pergamentsamlingen* findes dog fra perioden efter o. 1400 en del *tingsvidner*, skøder og privilegiebreve vedr. jordejendom. Disse breve er for tiden før 1559 registreret i den maskinskrevne oversigt »Kronologisk fortegnelse over sager ældre end 1559 i Landsarkivet for de sønderjyske landsdele« (1974), som findes på landsarkivets læsesal. Brevene før 1513 er trykt eller fortegnet i kildeudgaven »Repertorium Diplomaticum Regni Danici Mediaevalis. Fortegnelse over Danmarks Breve fra Middelalderen med Udtog af de hidtil utrykte«, 2. rk. I-IX (København 1928-39).

*Tingbøger* findes i retsbetjentarkiverne, som er registreret i fortegnelsen »Nordslesvigske Retsbetjentarkiver« (1976). Af den oprindelige bestand af tingbøger ældre end 1713 er der kun bevaret sørgelige rester. I 1854 blev hovedparten af underretternes ældste retsprotokoller nemlig indsendt til Appellationsretten i Flensborg, og her er de sporeløst forsvundet efter først at være udnyttet af C. L. E. v. Stemmann i bogen »Schleswigs Recht und Gerichtsverfassung« (1855). Enkelte eksempler på tingbøger fra 1600-årenes begyndelse forekommer dog i landsarkivet, således for Lø herred fra 1607 og for Ballum, Møgeltønder,

Lustrup og Vesterland-Før og Amrum birker fra o. 1660. I Gram herred er tingbøgerne bevaret tilbage til 1657 og i Løgumkloster birk til 1631. Også fra Haderslev, Aabenraa og Tønder byer er der bevaret rets- og tingbøger tilbage til 1500- eller 1600-årene. Tingbøgerne rummer et stort antal skøder, kontrakter og skifter af ejendoms historisk interesse. Et godt indtryk af indholdet i disse ældre tingbøger får man af den trykte udgave af tingbøgerne fra Vesterland-Før og Amrum: Volkert F. Faltings (udg.): Die Dingprotokolle der Westerharde Föhr und Amrum 1658-1671, I-III (Quellen und Forschungen zur Geschichte Schleswig-Holsteins bd. 95 og 99, Neumünster 1990-92).

Lettere tilgængelige er imidlertid skyld- og panteprotokollerne, som også findes i retsbetjentarkiverne. Indtil den generelle forordning af 1734 var de ret uensartede og er kun spredt bevarede. Ældst er som nævnt den såkaldte »rentebog« 1508-1640 fra Flensborg, som findes i byarkivet i Flensborg, og som er publiceret: Helga Öhberg-Rossi (udg.): Das Flensburger Rentenbuch von 1508 (Flensborg 1991). I landsarkivet findes de ældste protokoller fra Haderslev amt (Haderslev herred fra 1677, Tyrstrup herred fra 1669, Gram herred fra 1730). De indeholder ligesom de kongerigske skøde- og pantebøger kronologisk førte afskrifter af de protokollerede dokumenter og er forsynet med alfabetiske registre. I Tønder og Aabenraa amter er der eksempler på skyldprotokoller fra o. 1700, og her er gældsbrevene oftest ordnet efter ejendomme, i enkelte tilfælde dog også efter person (skyldner). I købstæderne Haderslev og Aabenraa starter protokollerne i henholdsvis 1698 og 1708, og de er indrettet med ejendomsfolier og alfabetiske registre.

Med forordningen af 1734 blev protokolleringen mere ensartet i amter og byer. Der anlagdes to protokollrækker. I *skyld- og panteprotokollen* (hovedbogen) fik hver debitor eller ejendom sit folium med uddrag af hæftelser på ejendommen. Selve gældsbrevene indførtes in extenso i *bibogen* (*Nebenbuch*), hvortil der henvises fra hovedbogen. Denne var desuden forsynet med alfabetisk navne register, ofte ført på fornavn. På de adelige godser blev protokoller efter dette mønster først anlagt fra o. 1780.

For ejendomme under Overretten (*kancelligodser*) og landretten (*adelige godser*) anlagdes skyld- og pantepro-

Oluf Pedersen i Rangstrupgaard, h. v.  
 vider ud 1/2 Rsk. Gaaard.

Reg. A61  
 Side 214.  
 Lundboerg

Mind Debitors Confens on protocollen, den 11. Maj, 1765.  
 En Contract, vel 13 Jan. 1765, og expedert den 18. d. ejndem men.  
 sit 2 anni, f. v. Mr. Jachow, Peder Pedersen, der affaar  
 gaarden om omnibus pertinentiis, til Debitor, som er  
 all faul quod si faulstikke, og i onskeligste gaarden,  
 som skulde sig tilkomplig, at al, for alle fordringer  
 og mielden. Arv, til faul 5 Rsk. Hund, for faulst  
 skis godt sig, som, og inden Raad, ska om.

(a) til faul Credit Peder Pedersen # 200 Rsk.  
 (b) til Anna Pedersdotter # 200 Rsk. faul at Levern  
 faul nu, kortvarlig Rsk. og Raad.  
 (c) Karen Pedersdotter # 150 Rsk. og inden nu  
 kortvarlig Rsk. og Raad.  
 (d) Christina Pedersdotter # 150 Rsk. faul og nu  
 kortvarlig Rsk. og Raad.  
 (e) Anne Marie Lignar # 150 Rsk. faul og nu  
 nu kortvarlig Rsk. og Raad.

skilsmisse at each skilsmisse, sig sig van sig for. Skov  
 skilsmisse, og nu skilsmisse, og u. g. sig, sig sig sig sig sig  
 skilsmisse, faul skilsmisse, sig sig sig sig sig sig  
 skilsmisse.

gledig og at Levern og kortvarlig skilsmisse Peder, Peder.  
 for, som faul den skilsmisse, at, kortvarlig Contract  
 specifiserer Raad sig sig sig, inden skilsmisse i alle  
 maender.

Mr. Gagne  
 med sig sig sig  
 sig sig sig sig  
 16 Decr 1765.  
 en Anna Peders  
 Christina og  
 Anne Marie  
 Peder skilsmisse  
 Anna Marie  
 skilsmisse  
 sig sig sig sig

No III  
 p. 622,  
 623,  
 624-625.

Hu Konnen Peder Oluffen Laufen

den 20. Decbr. 1807 er med Confens protokoll  
 en Contract expedert den 18. d. mens  
 sig sig, faulst sig sig sig sig sig sig sig sig  
 Autore & Curatoribus og kortvarlig skilsmisse.  
 den og sig sig sig sig sig sig sig sig sig sig  
 sig sig sig sig sig sig sig sig sig sig sig sig  
 den i skilsmisse sig sig sig sig sig sig sig sig  
 skilsmisse, nemlig

1) til Niels Oluffen Laufen, 178 Rsk.  
 2) til Anna Kristina Oluffen, 89 Rsk.  
 3) til Kristina Oluffen, 80 Rsk.

og skilsmisse den at specifiserer sig sig sig sig sig sig sig sig  
 den sig sig sig sig sig sig sig sig sig sig sig sig sig

No VII  
 p. 182

*Folium i Hviding og Nr. Rangstrup herreders skyld- og panteprotokol for en fæstegård i Rangstrup Gaarde. I midterkolonnen ses sammendrag af kontrakter, som indebærer hæftelser på gården. I dette tilfælde er der tale om overladeses- og aftægtskontrakter, hvor ejeren lover at yde aftægt og dele med sine søskende. I midterkolonnen er også de skiftende ejere registreret. I højre margen er der henvisninger til bibogen, hvor kontraktens fulde ordlyd er indført. I venstre kolonne ses oplysninger om deleringer (udslettelser), her tidspunkt for udbetaling af søskendes arvepart. Deleringen kan dog også angive tidspunktet for aftægtsfolkens død. På dette udsnit kan gårdens ejerrække følges gennem 3 generationer, fra 1765 til 1804. (LA, retsbetjentarkiver nr. 670).*

tokoller og bibøger fra henholdsvis 1739 og 1796 i overensstemmelse med de almindelige regler fra 1734. Protokollerne blev ført ved *Overretten i Slesvig*. Ved amtsretternes oprettelse blev o. 1879-81 folier for nordslesvigske ejendomme udtaget af Overrettens skyld- og panteprotokoller og overført til de respektive amtsretter. Disse folier vedr. nordslesvigske ejendomme under land- og overret findes nu i retsbetjentarkiverne. De tilhørende bibøger findes derimod i Overrettens arkiv i *landsarkivet i Slesvig* (Abt. 50 c). Sammesteds findes en del bilag til skyld- og panteprotokollerne (købekontrakter m.v.) for perioden ca. 1830-64. Et meget detaljeret sted- og personregister udarbejdet af justitsinspektør Fr. Brüggmann gør det muligt at finde vej i Overrettens skyld- og panteprotokoller og bibøger.

Ejendomme i de »8 sogne« syd for Kolding, som efter 1864 blev udskilt af Slesvig, skal indtil 1864 søges i det sønderjyske landsarkiv i Tyrstrup herreds skyld- og panteprotokoller, efter dette tidspunkt i skøde- og pantebøgerne med realregistre i landsarkivet i Viborg (Nørre Tyrstrup og Kolding herreder). Ejendomme i Bov sogn skal søges i Flensborg amts skyld- og panteprotokoller i landsarkivet i Slesvig (Abt. 167).

Enkelte spredte ejendomme i Nordslesvig tilhørte kirkelige institutioner syd for den nuværende landegrænse. Eksempelvis ejede Slesvig domkapitel og Skt. Marie kirke i Flensborg gårde spredt i flere amter, især på Als og Sundeved. Disse ejendomme kan findes i skyld- og panteprotokollerne for *Skt. Marie kirke* og for *domkapiteldistriktet*, begge i landsarkivet i Slesvig.

Skyld- og panteprotokollerne registrerer obligationer, skøder, købe-, overdragelses- og aftægtskontrakter, udsigeakter (enkemandens erklæring ved indgåelse af nyt ægteskab om, hvad hans børn af første ægteskab skal have i mødrene arv), skiftebreve, arveforlig, kautioner m.v. Disse dokumenters fulde indhold er anført i bibøgerne med henvisning fra ejendommens blad i skyld- og panteprotokollen. Både fæstegårde og selvejergårde er optaget i skyld- og panteprotokollerne fra første færd. Oprettelse af nye ejendomme ved udstykning, tilkøb af parceller m.v. er registreret på de berørte ejendommens folier. Bygningsoplysninger i disse kilder er oftest meget begrænsede.



Som nævnt blev protokollering i skyld- og panteprotokollerne først tvungen fra begyndelsen af 1800-årene. Ikke alle handler og behæftelser kan derfor findes registreret i de offentlige protokoller. Undertiden indeholder de private ejendoms papirer, som blev opbevaret rundt om på gårdene, derfor supplerende oplysninger. Sådanne ejendoms papirer er i mange tilfælde afleveret til landsarkivet, hvor de er ordnet sognevis og indgår i samlingen »*Topografica*«. En del skøder o. lign. kan også findes i samlingen Private Personarkiver. Det er skøder, aftægts- og overladeskontrakter, obligationer osv. De kan i en del tilfælde ikke blot supplere skyld- og panteprotokollerne, men undertiden rækker de tilbage før de ældste protokoller. »*Topografica*« og en del personarkiver rummer desuden kvitteringsbøger og regnskabs- og optegnelsesbøger for enkelte gårde, og de kan bidrage til at opstille ejerrækker.

En del købe-, overlades- og aftægtskontrakter, arve- og forpagtningskontrakter vil kunne findes i *kontraktprotokollerne*. Disse kan også være benævnt *licitations- og kontraktprotokoller* eller *ekspeditionsprotokoller*, og de rummer desuden ejendomshandler som følge af auktionsforretninger. Også disse protokoller findes i retsbetjentarkiverne. Til nogle af disse protokoller er der udarbejdet alfabetiske registre, som findes på landsarkivets læsesal.

Studier i skyld- og panteprotokollerne kan starte i de efterfølgende grundbøger (se side 17). Men man kan også gå direkte ind i skyld- og panteprotokollen, hvis man kender et ejernavn. Først konstaterer man, hvilken retskreds, den ejendom man søger, lå i. Det sker lettest ved at benytte listen over jurisdiktionsforholdene i bogen »Landsarkivet for de sønderjyske Landsdele. Vejledende Arkivregistraturer VI,« 1944, side 201ff. Dernæst benytter man de navneregistre, som findes til skyld- og panteprotokollerne for den eftersøgte ejendoms retskreds. Navneregistre findes i de enkelte skyld- og panteprotokoller, og desuden findes separate navneregistre udarbejdet i 1800-årene. Disse registre står i kopi på landsarkivets læsesal. Fra navneregistrene henvises man til den relevante ejendoms blad i hovedbogen, og herfra er der henvisninger til dokumenternes fulde ordlyd i bibogen. Hvis én ejendom omfatter flere folier i hovedbøgerne, er der normalt frem- og tilbagervisninger, som let muliggør at følge ejendommen fra

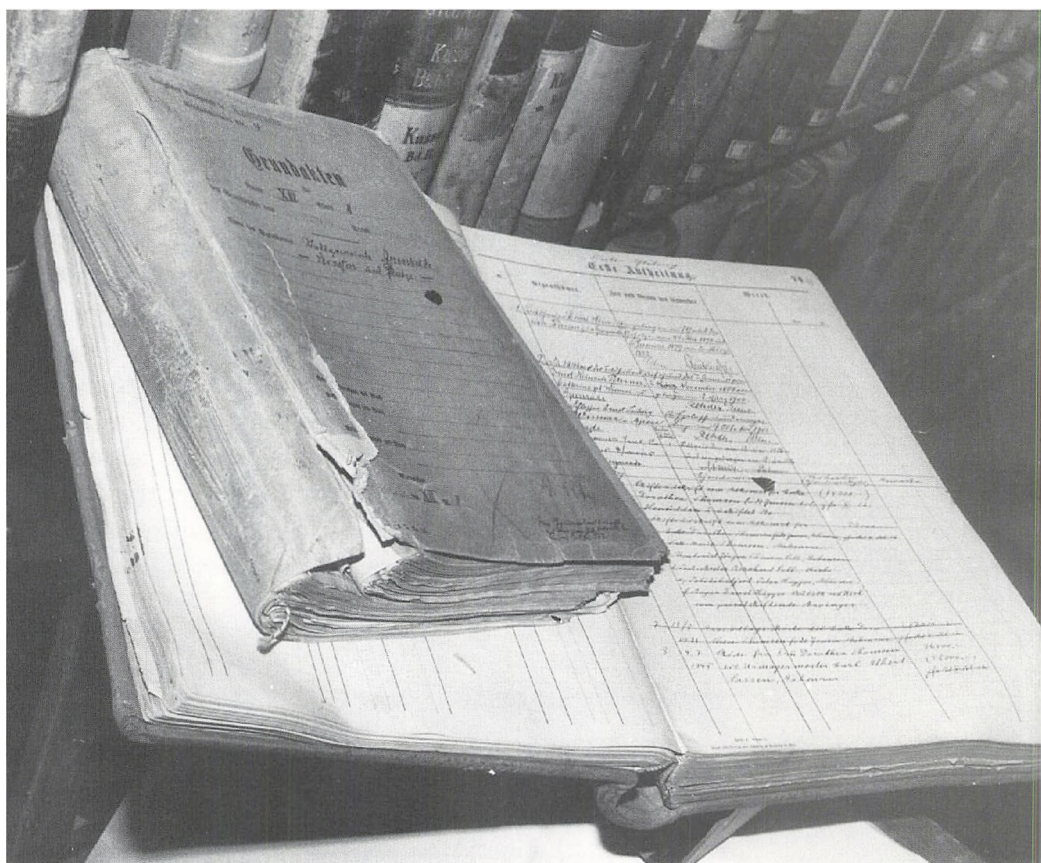
bind til bind. På denne måde vil man i mange tilfælde uden større problemer kunne følge en ejendom fra o. 1880 og tilbage til 1730'erne.

Forordningen om skyld- og panteprotokoller var som nævnt kun gældende i Slesvig, ikke i *enklaverne i Vest-slesvig*. I enklaverne er kronologiske *skøde- og pantebøger* efter reglerne i Danske Lov 1683 bevaret fra o. 1700. De er registreret i fortegnelsen over retsbetjentarkiver. De yngre protokoller er forsynet med alfabetiske registre. *Realregistre* findes fra begyndelsen af 1800-årene. Her har hver selvstændig ejendom to sider med oplysning om matrikel-nummer, hartkorn, skatteansættelse, ejere og adkomster, tinglyste hæftelser (obligationer, aftægts- og skiftekontrakter m.v.). Ved overstregning er angivet, når de er udgået. Fra disse realregistre henvises til skøde- og pantebogen, hvor dokumenterne findes i fuldstændig afskrift.<sup>11</sup>

## Grundbøger og grundakter – tingbøger

Skattesystemet blev efter 1867 reformeret fra grunden. I begyndelsen af 1870'erne blev jorden opmålt og boniteret og vurderet til »nettoudbytte« (Reinertrag), hvorefter skatten fastsattes. Registreringen<sup>12</sup> blev foretaget af de såkaldte katasterkontorer. Som afslutning på dette arbejde blev de gamle skyld- og panteprotokoller fra o. 1881 afløst af de såkaldte *grundbøger*.<sup>13</sup> Amtsretterne (herredsfogderiernes afløsere, hvad angår de retslige opgaver) blev grundbogskontorer, og her førtes de nye protokoller.

For hver kommune eller godsdistrikt (Gemeinde, i dag ejerlav) blev der anlagt en grundbog. Alle ejere skulle af hensyn til optagelse i grundbogen angive deres forgænger, adkomst, gæld og servitutter til amtsretten. Hver ejendom fik i grundbogen et grundbogsblad, delt i tre afdelinger, som hver omfatter flere sider. Første afdeling indeholder oplysning om ejendommens artikelnummer, driftsmåde og beliggenhed, størrelse, grundskatnettoudbytte (Reinertrag), til- og fraskrivninger, ejere og adkomster. Katasterkontorets grund- og bygningsskattebøger tjente som grundlag for ejendommens betegnelse i grundbogen. Anden afdeling indeholder oplysning om servitutter, hæftelser og lignende indskrænkninger i dispositionsretten



(f.eks. vejret, aftægt o.lign.). Tredje afdeling tjener til indførelse af grundskyld, hypoteker og renteskyld.

For hvert grundbogsblad blev der anlagt en særlig *grundakt* omfattende alle dokumenter, som danner grundlag for indførelsen på grundbogsbladet.<sup>14</sup> Her findes også de dokumenter, som svarer til det danske begreb »skøde.« Til hvert ejerlavs grundbøger førtes endelig et alfabetisk ejernavneregister med henvisninger til de enkelte grundbogsblade.

Ved genforeningen i 1920 blev den gældende grundbogsordning opretholdt indtil videre.<sup>15</sup> Først med tinglysningsloven af 31. marts 1926, som trådte i kraft 1. april 1927, blev dansk ret indført. Efter tinglysningsloven har hver ejendom i retskredsen sit *blad i tingbogen* (ikke at forveksle med retsprotokollerne fra ældre tid). For hvert ejerlav findes en eller flere tingbøger, og på den enkelte

*På billedet ses opstilling af grundbøger og tilhørende grundakter fra Aabenraa amtsret. Grundbogen er i perioden o. 1880-1950 den vigtigste kilde til ejendoms-historiske undersøgelser. I grundakterne er samlet – dvs. syet sammen, som almindeligt i den preussiske forvaltning – de dokumenter, som ligger til grund for registreringen i grundbogen: uddrag af artikelbogen, papirer vedr. anlæg-gelse af grundbogsbladet, pantebreve, købekontrakter, servitutter, korrespondance vedr. ejendommen, parcelkort m.v., ofte i afskrift. De originale pantebreve, købekontrakter osv. med parternes underskrifter må søges i notariatsarkiverne i landsarkivet, hvor de er henlagt kronologisk med alfabetiske registre. Notaren overværede kontraktens opsættelse og bekræftede underskrifternes rigtighed.*

*Foto: C. Krassøl.*

ejendomsblad er der kortfattede oplysninger om artikelnr. (matrikelnr.), areal, adkomster (skøder), købesum, servitutter og pantehæftelser samt forandringer heri.<sup>16</sup> Genparterne af de tinglyste dokumenter samles på tinglysningskontoret i en akt for hver ejendom. Aflyste dokumenter udtages af akten, og efter tre år afleveres de aflyste skøder og servituddokumenter til landsarkivet.

I Sønderjylland kom tinglysningslovens bestemmelser dog ikke straks til anvendelse i fuld udstrækning. I en årrække efter 1927 fulgtes visse overgangsbestemmelser.<sup>17</sup> Grundbogsførerne fortsatte, og de hidtil brugte grundbøger kunne benyttes som tingbøger, indtil omskrivning fandt sted.<sup>18</sup> Omskrivningen af grundbøgerne til tingbøger skete gradvist, oftest i årene omkring 1955. Derimod blev de gamle grundakter lukket allerede fra april 1927, hvorefter tinglysningsdokumenternes genparter blev henlagt som foreskrevet i tinglysningsanordningen.

### Arkivalier

*Grundbøger og grundakter* findes i amtsretsarkiverne i landsarkivet, hvor de er opstillet i en separat samling.

De dækker ejendomshistorien i perioden ca. 1885 til ca. 1955. For hvert ejerlav er der en eller flere grundbøger med separate ejernavneregistre. Disse registre over ejernavne rækker dog ofte kun op i 1920'erne. Der er altså en del navne i grundbøgerne, før disses slutår, som ikke er dækket af registrene. Til hver ejendom hører en grundakt. Den enkelte grundakt består af de til ejendommen ca. 1880-1927 hørende papirer, som er syet sammen til et hæfte.

*Tingbogsblade* for tiden efter ca. 1950 er hidtil kun spredt afleveret til landsarkivet og må derfor normalt søges på tinglysningskontorerne. De *skøder og servituddokumenter*, som er aflyst efter 1927, findes derimod i landsarkivet, hvor de er henlagt for sig, ordnet efter kommune, ejerlav, artikelnr. eller bind og blad i grundbogen. De dækker som nævnt perioden efter 1927.

En ejendomshistorisk undersøgelse vil typisk starte i grundbøgerne. For at finde den ønskede ejendom i grundbogen må man kende enten dens betegnelse efter »bind og blad« eller kende en ejer i perioden ca. 1880-1950. Oplys-

ning om »bind og blad« fås normalt på tinglysningskontoret, men landsarkivet råder også i nogle tilfælde over nøgler, som viser hvilket »bind og blad«, som svarer til et bestemt matrikelnummer. Viden om et ejernavn kan benyttes til opslag i ejernavneregistret til ejerlavets grundbøger, hvorfra man kan gå ind på ejendommens blad. Fra grundbogen når man lettest tilbage i de foregående skyld- og panteprotokoller ved at benytte grundakten. Denne indeholder normalt en henvisning til ejendommens folium (blad) i skyld- og panteprotokollen.

## Matrikler

Matrikler er fortegnelser over jordejendomme som grundlag for jordbeskatning, og de er i kongeriget en betydningsfuld kilde til ejendomshistorien. Dette gælder ikke i helt samme grad i Sønderjylland. Af det nuværende Sønderjylland var kun enklaverne i Vestslesvig matrikuleret som kongeriget. Her indrettedes *kommissionsmatriklen 1661-62* og *amtstuematriklen 1664* (Frederik III's matrikel), begge byggende på landgildeoplysninger. Disse første matrikler var dog ikke tilfredsstillende og afløstes derfor efter omfattende opmålinger og takseringer af *landmålingsmatriklen 1688* (Christian V's matrikel). Denne blev i kraft indtil den *nugældende matrikel* trådte i kraft 1844.

I alle disse kongerigske matrikler, som altså også blev udarbejdet for enklaverne, var hver enkelt ejendom registreret og vurderet til hartkorn, på hvilket grundlag de ordinære skatter pålignedes. I Sønderjylland derimod opkrævedes de ordinære skatter fra middelalderen og indtil 1870'erne efter en *plovtalsmatrikel*. Hvert administrativt område (amt, landskab, købstad, gods) var, bl.a. i landmatriklen af 1652, ansat til et summarisk plovtal. Efter dette foretog de underordnede myndigheder fordelingen af skatterne (ordinær kontribution eller plovskat). Fordelingen skete lokalt efter forskellige principper, og matriklen er altså ikke en fortegnelse over de enkelte ejendomme. Ploven angav heller ikke et bestemt areal, og bl.a. hovedgårdsjord var fritaget for plovskat. De enkelte sognes, herreders og købstæders plovtal, hvorefter skatterne fordeltes på de enkelte jordejere, er angivet i amtsregn-

skaber og byregnskaber, og i Rentekammerarkivet i Rigsarkivet findes plovtalesregistre. Også i landsarkivet i Slesvig, bl.a. de gottorpske hertugers og tyske kancellis arkiver (Abt. 7 og 65.1.), findes plovmatriler.

En generel nymatrilering fandt ikke sted før efter 1864. Plovmatrileren blev imidlertid som tiden gik stadig mere utidsvarende som beskatningsgrundlag. Dette skabte baggrund for lokale matrileringsarbejder. I Haderslev amt søgte en særlig kommission fra 1785 som led i udskiftningsarbejdet og fæsteforholdets overgang til selveje at gennemføre en ny matrikel eller *sætning* (Setzung) efter boniterede tøndes. I flere sogne foretog man opmåling, kortlægning og taksering, men efter gennemførelse i et betydeligt antal sogne gik projektet i stå. Kommissionen blev dog først nedlagt 1847.<sup>19</sup>

I forbindelse med en ny landskat af 15. dec. 1802 af »besiddelse, nytte og brug af fast ejendom« foretoges en ny vurdering af ejendommene som beskatningsgrundlag. Den ny skat blev ikke lignet efter plovmatrileren, men jorden blev ansat og boniteret i »*skattetønder*«. Hver skattetønde blev vurderet, og efter taksationsværdi (Steuerwerth) fastsattes skatten. Ansættelsen var imidlertid dårligt og uensartet gennemført og var altså ikke en afgørende forbedring i forhold til plovmatrileren.<sup>20</sup>

Plovmatrileren og vurderingen til skattetønder levede side om side de næste 75 år, indtil grund- og bygningskatten blev radikalt omlagt i 1870'erne. Først nu foretoges en egentlig tidssvarende matrilering.

I enklaverne i Vestslesvig bevarede man matrileren af 1844 som grundlag for den nye skat, men i resten af Sønderjylland startede de nyoprettede katasterkontorer omfattende opmålings- og matrileringsarbejder som forarbejde til indførelse af den *preussiske grundskat af 1861*.<sup>21</sup> Ved opmåling i marken skabtes de håndskrevne målebøger (manualer), som registrerer de enkelte lodder og beregner fladeindholdet. På dette grundlag udarbejdedes for hvert ejerlav en *parcelbog* (Flurbuch). Her blev de enkelte jordparceller registreret efter beliggenhed og delt i klasser efter bonitet. Derefter fastsattes jordens nettoudbytte (*Reinertrag*), som dannede grundlag for skatteansættelsen. I *artikelbogen* (senere omdøbt til *matrikelbogen*, på tysk *Grundsteuer Mutterrolle*) blev parceller, der tilhørte

Lagrings nr. Kj.	Navn der Landejeren	Ejend. nr. 98	Størrelse			Værdi			Antal Bønder.	Antal Bønder.	Antal Bønder.	Antal Bønder.	
			Tom.	Aln.	Pl.	Tom.	Aln.	Pl.					
A.	Lindes v. øst. f. ind. i næst abj. d. n. v. øst. v. øst. f. ind. i næst abj. d. n. v. øst. v. øst. f. ind. i næst abj. d. n. v. øst. v. øst. f. ind. i næst abj. d. n.	60.	18.	-	8.2	-	3.	2.	2.2%	16	16	17.22	
			30.	61.	7.	12.	-	-	-				-
			32.	35.	1.	8.2	7.	7.	5.2%				-
			40.	35.	1.	8.2	-	-	-				-
B.	Lindes v. øst. f. ind. i næst abj. d. n.	8.	-	8.	-	-	-	-	1.	-	-	-	
C.	Lindes v. øst. f. ind. i næst abj. d. n.	32.	-	1.	12.	-	-	-	-	-	-	7.	
D.	Lindes v. øst. f. ind. i næst abj. d. n.	40.	-	1.	14.	-	-	-	-	-	-	10.	
E.	Lindes v. øst. f. ind. i næst abj. d. n.	8.	-	1.	14.	-	-	-	-	-	-	10.	
F.	Lindes v. øst. f. ind. i næst abj. d. n.	53.	-	1.	15.	-	-	-	-	-	-	10.	
G.	Lindes v. øst. f. ind. i næst abj. d. n.	19.	-	5.	5.	-	-	-	-	-	-	10.	
H.	Lindes v. øst. f. ind. i næst abj. d. n.	9.	12.	-	4.	14.	-	-	-	1.	5.	6.2%	
			12.	-	5.	10.	-	-	-	-	-	-	-
			12.	-	4.	10.	-	-	-	-	-	-	-
I.	Lindes v. øst. f. ind. i næst abj. d. n.	12.	12.	-	4.	14.	-	-	-	-	-	-	
			12.	-	5.	10.	-	-	-	-	-	-	-
			12.	-	4.	10.	-	-	-	-	-	-	-
J.	Lindes v. øst. f. ind. i næst abj. d. n.	15.	15.	-	4.	15.	-	-	-	-	-	-	
			15.	-	5.	15.	-	-	-	-	-	-	-
			15.	-	5.	15.	-	-	-	-	-	-	-
K.	Lindes v. øst. f. ind. i næst abj. d. n.	26.	26.	20.	6.	11.	-	2.	6.	15.2%	-	-	
			26.	20.	6.	11.	-	-	-	-	-	-	-
			26.	20.	6.	11.	-	-	-	-	-	-	-
L.	Lindes v. øst. f. ind. i næst abj. d. n.	40.	40.	-	3.	2.	-	-	-	-	-	2.	
			40.	-	4.	15.	-	-	-	-	-	-	2.
			40.	-	3.	11.	-	-	-	-	-	-	1.2%
M.	Lindes v. øst. f. ind. i næst abj. d. n.	40.	40.	-	3.	11.	-	-	-	-	-	1.2%	
			40.	-	4.	15.	-	-	-	-	-	-	2.
			40.	-	7.	2.	-	-	-	-	-	-	2.2%
Summa			195.	3.	7.	-	16.	3.	15.2%			17.22	

samme ejer, opført under ét artikelnummer, og her blev ejendommens grundskat angivet.

Protokollerne suppleredes af kort: Stückvermessungs-Handriss, som er detailkort udarbejdet på grundlag af manualerne, og matrikelkort (på tysk *Gemarkungskarte*) (oftest delt i flere blade) for hvert ejerlav (*Gemarkung*).

Den her skitserede organisering af matrikelvæsenet blev opretholdt efter 1920, hvor katasterkontorerne fortsatte i statsligt regi med betegnelsen amtslandinspektørkontorer (i Haderslev, Aabenraa, Sønderborg, Tøftlund og Tønder).<sup>22</sup> Kontorerne skiftede i 1983 navn til »landinspektørkontorer« og blev underlagt Matrikeldirektoratets (fra 1989 Kort- og Matrikelstyrelsens) nyoprettede sønderjyske afdelingskontor i Aabenraa. Her er protokollerne i de seneste år omlagt til edb, og kortene er under omlægning til digital form.<sup>23</sup>

»Setzungsregistre« fra 1790'erne giver et detaljeret billede af ejendomsforholdene i en del sogne i Haderslev amt. Hvert register anfører indledningsvis samtlige ejendomsindehaveres navne og redegør detaljeret for fordeling på selveje og fæste og for afgifts- og skatteforhold og arbejdsforpligtelser. Dernæst registreres samtlige ejendomme. Hver ejendom blev ansat til et antal »boniterede tønder«, og i forhold hertil skulle alle afgifter fremtidig betales. Alle hidtidige afgifter blev slået sammen under betegnelsen »kanon«. Her ses i Bevtofts sættingsinstrument 1793-94 registreringen af Nis Jürgensens gård. Fra venstre til højre anføres først parcelernes signatur på det kort, som blev udarbejdet som led i sætningen. Derefter følger de enkelte marker med navn, og i femte kolonne ansættelsen til boniterede tønder. Yderst til højre angives den kanon, som skulle betales. (LA Haderslev østeramtstue nr. 176).

## Arkivalier

De kongerigske matrikler for enklaverne er alle repræsenteret i landsarkivet. I Schackenborg og Trøjborg godsarkiver findes jordebøger med landegilde- og hartkornsangivelser 1661-65, matriklen 1688, udskrifter af matriklen 1844 samt sager vedr. matrikuleringen. I Ribe stiftamts arkiv findes matriklerne 1688 og 1844 for så vidt angår enklaverne. I Ribe amtstue findes sogneprotokoller for matriklen 1844 fra alle sogne med kongerigske enklaver. De oplyser for hvert matrikelnummer om ejer, bruger, vurdering til hartkorn og de enkelte markers areal.

Hovedparten af matrikelarkivalierne fra enklaverne findes dog uden for landsarkivet. Det centrale materiale findes i Rigsarkivet. Nævnes kan her jordebøger 1662 for enklaverne (Møgeltønder og Ballum birker, Trøjborg gods m.v.), indsendt som forarbejder til Frederik III.s matrikel.<sup>24</sup> Matriklerne 1664 og 1688 findes ligeledes i Rigsarkivet, jvfr. specialregistraturen »Matriklerne 1664 og 1688« ved J. O Bro-Jørgensen (1968, 2. udg. 1976 med tilføjede bestillingsnumre på kopifilm). 1688-matriklen omfatter *markbøgerne* (en for hvert sogn), som indeholder nøjagtige opmålinger af åse og agre med marknavne og ejernavne, *modelbøgerne*, en for hvert herred, med hartkornsansættelse for hver enkelt gård, samt selve *matriklen*, en for hvert amt, hvor hver gård er opført med nummer, ejer- og brugernavne samt »gammelt« (1664) og »nyt« (1688) hartkorn.<sup>25</sup>

Fra matriklen 1688 er det hvad angår enklaverne i mange tilfælde muligt at følge en ejendom frem til tiden 1778-88ff takket være de såkaldte *hartkornsspecifikationer* i Rentekammeret.<sup>26</sup> Her angives nemlig for hver ejendom ejer og matrikelnummer i 1688 og den tilsvarende ejer 1778ff eller 1788ff.

I Matrikelarkivet (i Kort- og Matrikelstyrelsens arkiver) i København findes forarbejderne til 1844-matriklen bl.a. beskrivelsesprotokoller, indberetninger 1805, samt nogle matrikelkort, hvad angår enklaverne, som blev matrikuleret 1838-40. Sammesteds findes også matriklen for de 8 sogne syd for Kolding, som 1864 blev afstået til Danmark. Disse sogne blev matrikuleret sammen med Ærø 1865-67.<sup>27</sup>

»Setzungsregistre« fra »Setzungskommissionen« af





Artikelbøgerne (*Mutterrollen*) er matrikler, som blev udarbejdet sidst i 1870'erne som led i den første almindelige matrikulering af Sønderjylland. Her ses en side fra artikelbogen for Skodsbøl i Broager sogn i et kommunalt eksemplar. Siden dækker perioden fra 1876 til 1930. Der gives oplysning om ejere, de enkelte parcellers navn og dyrkningsmåde, størrelse og vurdering samt til- og fra-skrivninger med henvisninger til matrikelkortene. Det komplette materiale vedrørende matrikuleringen i 1870'erne findes endnu i landinspektørkontorerne, men vil i løbet af få år blive afleveret til landsarkivet. (LA, kommunearkiver, Broager sogn. Skodsbøl kommune XIII 19).

1785 er bevaret for en del sogne i Haderslev amt ca. 1790-1805. De findes på landsarkivet i Haderslev amtsarkiv og indeholder en nøje opmåling og bonitering af de enkelte jorder fordelt på enkelte lodsejere. Journalsager og »Setzungsregistre« over en del sogne i Haderslev amt 1789-98 findes også i Rigsarkivet i tyske Rentekammers arkiv.<sup>28</sup>

Her findes endvidere sager vedr. landmåling (målebøger) 1714-18 af dele af Tyrstrup og Lundtoft herreder og Varnæs (*Peter Petersens og Samuel Gries' målinger*).<sup>29</sup> Dette meget detaljerede og værdifulde materiale indeholder oplysning om hver enkelt gårds ejer og jorder med opmåling og marknavne. Sagerne i Tyrstrup herred er led-saget af kort.

I amtstue- og godsarkiverne i landsarkivet findes skat-teregistre udformet med henblik på landskatten 1802. De indeholder oplysninger om ejere, landindhold (antal skattetønder), taksationsværdi pr. tønne samt skattebeløb, men de forekommer så spredt, at deres værdi for ejendoms-historiske undersøgelser er ret begrænset. Tilsvarende skat-teregistre findes i Rigsarkivet, således i Slesvigske Mini-sterium, for Haderslev amt ca. 1855-65. For enklaverne kan de søges i Rentekammeret.<sup>30</sup>

Fra den preussiske matrikulering i 1870'erne vil store dele af kildematerialet i løbet af få år blive tilgængeligt i landsarkivet. I 1986 blev den del af materialet, som oprindeligt havde befundet sig hos regeringen i Slesvig og siden i Matrikelarkivet i København, deponeret på landsarkivet. Fra 1998 vil også hovedparten af akterne fra landinspek-tørkontorerne gradvis overgå til landsarkivet som følge af, at de gamle protokoller omlægges til EDB og kortene digitaliseres.

Det drejer sig om de originale målinger (Manualer), urkort (matrikelkort/Gemarkungskarten) i målestok 1:2000 helt eller delvis ajourført i tidsrummet 1876-1984 samt suppleringskort ligeledes i målestok 1:2000. Desuden findes på landsarkivet de såkaldte *parcelbøger* (Flurbücher). De registrerer efter beliggenhed de enkelte parceller med oplysning om ejer, marknavn, kulturart, fladeindhold og Reinertrag. Hertil kommer *matrikelbøger* (oprindeligt kaldet artikelbøger = Mutterrollen). De anfører parcellerne samlet under samme artikelnummer

og ejer, og også her oplyses om de enkelte parcellers navn, art, fladeindhold, Reinertrag og til- og fraskrivninger. Matrikelbøgerne er ajourført lige til i dag, så de giver en nem oversigt over ejerhistorien fra ca. 1875 til nyeste tid. Fra de nævnte protokoller henvises til kortene, så man kan fastslå den enkelte parcels beliggenhed. Om kortene berettes yderligere s. 39-42.

En del eksemplarer af artikelbøgerne findes desuden i *landsarkivet* i afskrift i kommunearkiverne. Sammesteds findes uddrag af artikelbøgerne (Summarische Mutterrolle), som blev udarbejdet o.1895, da opkrævningen af jord- og bygningsskat gik over til kommunerne. De indeholder for hvert artikelnummer oplysning om ejer, areal, Reinertrag, grundskat, bygningens nytteværdi og bygningsskat, og de blev årligt indsendt til Katasteramt til revision.

### **Jordebøger, skattelister og amtsregnskaber**

*Jordebøger* er fortegnelser over det under en person eller en institution (f.eks. et gods eller kronen) hørende jordegods med angivelse af de ydelser, navnlig landgilde, som jordegodsets bruger skulle svare ejeren. Landgilden betales oprindeligt i forskelligartede naturalier, som fra 1500-årene ofte blev afløst med penge.

Fra slutningen af 1500-årene var hovedparten af bønderne i de nordslesvigske amter personligt frie fæstere (ofte arvefæstere) under kronen (indtil 1713 også under den gottorpske hertug). Hertil kom et betydeligt antal selvejere, men de to gruppers økonomiske vilkår var ret ens. Til den kongelige amtstue indbetalte bønderne landgilde (Herrengeld) og især skatter. Landgilden blev med tiden slået sammen med skatten til et beløb, som blev betalt af selvejere og fæstere uden forskel. De ordinære skatter var i første række plovskatten (Kontribution), fra 1802 også landskat og husskat. De indgik alle i *amtsregnskabet*. Fæsterne betalte desuden indfæstning. Fæsteforholdet var under afløsning fra slutningen af 1700-årene, og i særlig grad gik mange ejendomme over til selveje i 1850'erne og 1860'erne, indtil loven om realbyrdeafløsning af 3. januar 1873 banede vej for den endelige overgang til selveje.<sup>31</sup>

De adelige godser var relativt få – Gram og Nybøl, Søgård og Årtoft, Augustenborg og Gråsten og en del min-

2

**Østergaard**

de. a. 87. } v.  $\frac{2}{3}$  }  
 abg. brant. } s.  $\frac{1}{3}$  }

Jürgen Javohy  $\frac{1}{2}$  Juch. bl. l. v. s. f. i. d. d. 20. oct. 1687.  
 tie. 27. 20. oct. a. 1690: 7.  
 i - t - 7 } Schiel's j. s. -  $\frac{1}{4}$  d. m. j. u. r. g. i. n. t. = i. J. A. / ad. l. 44  
 v - 8 } Rander's s. l. l. e. n. s.  $\frac{1}{2}$  s. e. l. - g. o. r. g. i. n. t. = 2. 41 / 4.

Arer — 2 — 40  $\frac{1}{2}$   
 i gang — " — 8  
 i p. f. a. b. r. — " — 3  $\frac{1}{2}$   
 i d. g. v. i. n. i. — 1 3  
 N. y. — " — 36  
 i g. a. n. s. — " — 8  
 i p. f. a. b. r. — " — 3  $\frac{1}{2}$   
 2 f. i. n. n. — " — 4  
 2 f. i. n. n. s. l. e. s. t. e. — " — 6  
 h. l. i. n. s. t. y. l. e. — 8 — 24

————— 13. 96. 6

————— 28. 46. 6

Jordebøger er en af de vigtigste kilder, når en ejendom skal følges i tiden forud for skyld- og panteprotokolle.

Her er vist et udsnit af jordebogen for Haderslev vesteramt 1690. Vi får oplysning om bøndernes navne og de mange forskelligartede naturalafgifter, som dog på dette tidspunkt var afløst med penge. Også ejendommens fordeling på fæste- og selvejerjord er oplyst, og det er anført, at gården er afbrændt i 1687. Som erstatning har de skadelidte fået skattefrihed i tre år. (LA Haderslev vesteramtstue).

dre godser i især Nybøl herred samt de kongerigske godser Schackenborg og Trøjborg m.fl. Indtil 1805 var fæstebønderne på flere af de adelige godser livegne, og ikke blot jorden, også bygningerne og det nødvendige inventar og besætning, tilhørte godsejeren. Godsernes undersåtter betalte landgilde og fæstepenge til godsejeren, som også hæftede for bøndernes skatter. Disse videresendtes til statskassen.

#### Arkivalier

De ældste jordebøger findes overvejende på Rigsarkivet i København, men en del haves dog på landsarkivet.

Når det gælder kronens fæstere skal jordebøger og

skatte- og oppebørselslister vedr. de afgifter og skatter, som hvilede på de enkelte brugere, søges først og fremmest i *amtstuearkiverne i landsarkivet*. Sammen med tilsvarende materiale i Rigsarkivet er de den vigtigste kilde til ejendomshistorien forud for skyld- og panteprotokollerne.

Amtstuerne opkrævede indtægter fra amterne og beregnede dem i *amtsregnskabet*. Disse blev udarbejdet i to eksemplarer, hvoraf det ene sendtes til godkendelse i Rentekammeret i København. I en del tilfælde blev kopien bevaret lokalt, og disse kopier findes i dag i landsarkivet. Bevaret i landsarkivet er således amtsregnskaber for Haderslev østeramt 1790, Aabenraa amtsregnskaber 1783-1867, Sønderborg amtsregnskaber 1788-1852, Nordborg amtsregnskaber 1694-1729 og Tønder amtsregnskaber 1718, 1722-1867 (med bilag).

Blandt amtsregnskabernes bilag er årlige oppebørselslister over de enkelte bønders og fæsternes landgilde- og skattebetaling, oplysninger om indtægter fra forpagtning af statens ejendomme, kroer og møller, fæstebreve, udstykningstilladelser og udstykningsforretninger, alt af ejendomshistorisk interesse.<sup>32</sup> Fæstebreve findes også i amtsarkiverne og i enkelte retsbetjentarkiver (Haderslev amt).

Amtsregnskaberne suppleres af *jordebøger* (bl.a. Haderslev amt 1580, 1596-97 (mikrofilm), 1604-05, 1629, Haderslev vesteramt 1690-1780, Aabenraa amt 1609 (kopi), 1704 (mikrofilm), Sønderborg amt 1671, 1700, 1722, Tønder amt 1613, Løgumkloster amt 1704 (mikrofilm) og 1723). Dertil kommer *fæsteregistre* og *løse fæstebreve* m.v. Jordebøgerne omfatter i reglen både selvejere og fæstere og oplyser den enkelte gårds ottingtal og plovtalet og ejerens afgifter i naturalier og penge. I nogle jordbøger er også angivet de enkelte ejendommers udsæd og høbjærgning. Både nuværende og foregående ejer på en ejendom er ofte angivet, men det kan ske, at en ny ejer først registreres år efter, at han har tiltrådt ejendommen. Dette svækker jordbøgernes værdi til opstilling af ejerrekker og maner til forsigtighed. En bonde kan med andre ord figurere i jordbogen længe efter sin død.

Den enkelte jordbog kunne være i brug over længere tid, hvilket til gengæld øger dens værdi for ejendomshi-

storikeren, forudsat ændringer løbende er registreret. De forskelligartede naturalieafgifter kan være en hjælp til at følge ejendommen fra generation til generation. Særlig fyldige jordebøger – såkaldte inventarier – med oplysning om plovtalet, ejer, bygninger, besætning, inventar og udsæd findes for Rise herred 1704 og Aabenraa amt 1709.

Jordebøgerne suppleres af *hovedbøger*, hvor hver enkelt fæster eller selvejer normalt har sin halve eller hele side. Her oplyses om de enkelte afgifter og beløbets fordeling på skatter og landgilde m.v.

I 1868 afløstes amtstuerne af *skattekasser*, som i 1895 erstattedes af kredskasser. I skattekasserne er det vigtigste materiale til ejendomshistorien de såkaldte »*Lagerbücher*«. Det er oppebørseisregistre, som dækker perioden fra 1867 til ind i 1880'erne. Hver ejendom har to blade, og her er der oplysning om besidderens navn, ejendommens art, antal skattetønder, skatteværdi, afgifter og deres betaling.<sup>33</sup>

Når det gælder undersætter under godserne, skal de ejendomshistoriske kilder søges i *godsarkiverne i landsarkivet*. *Jordebøger* registrerer godsernes tilliggende og fæsternes afgifter. Sådanne jordebøger findes for Augustenborg gods 1651-1850, for Gråsten gods 1709-1846, for Trøjborg gods 1577-1855, for Gram gods 1630-1880 og for Schackenborg gods ca. 1660-1904. Nærmere oplysninger fås i de fortegnelser over godsarkiverne, som er publiceret af landsarkivet.

Med mellemrum foretoges særlig detaljerede besigtigelser af bøndergodset under det enkelte gods. Resultatet blev nedfældet i protokoller, som kunne have forskellige betegnelser, f.eks. »*inventarium*«, »*revision*« eller »*beskrivelse*«. Detailgraden er selvfølgelig vekslende, men ofte registreredes fæsterens navn, ægtefælle, børn (i nogle tilfælde med angivelse af alder), bygningernes art og tilstand, besætning og inventar, udsæd, afgifter og gældsforpligtelser. Også personernes fødested kan være angivet. Sådanne jordebøger med mere end blot afgiftsoplysninger findes bl.a. for Søgård (Gråsten) 1709, og Gram 1668-1761. Gram-beskrivelsen 1761 er publiceret i bogform af Peter Kr. Iversen i 1989.<sup>34</sup>

Godsejerne opkrævede bøndernes skatter (bl.a. kontribution, landskat og husskat) for at videresende dem til sta-

1. Jeps Ebbesen og 50 Aar  $\frac{1}{2}$  Gaard nllbr 1 Odning Nijr Gram Trindalshavn
2. ... Gustav Maren Jørgens D<sup>n</sup> ... 33.
- 3.
4. ... Børn i Jørgen ... 13 Aar  
 2 Ebbe ... 11  
 3. Abel Maria ... 6  
 4. Karen ... 2
5. Jørgen Pedersen D<sup>n</sup>, Gniis D<sup>n</sup> og Jeps Ebbesen.
6. Jar vij Raft og Bror, nuu Raftm anfak i Gvitt: Bognu til Restant 10 R<sup>d</sup>.
7. Gvitt Gvittersings Bog m den danlige Afgift (Contribution Amt, Landgield. og Kringsad Sidt:  $\frac{1}{2}$  R<sup>d</sup> til Dals rigtig til Raad med 9 R<sup>d</sup> 1 $\frac{1}{2}$  R<sup>d</sup>.  
 Jørgen og 2 Børn nllbr 4 R<sup>d</sup> Gaard. Jijbr nuu Alhu m  $\frac{1}{2}$  Jyd, som nuu
8. rikt gotgjogt m 25 R<sup>d</sup>
9. Kjellig til Niels Christensen i Kistrup, om Ringlyst obligation 100 R<sup>d</sup>.
10. rikt
11. 18 Sag Juvio, skaf 5 Sag Grundminder, om den skals Carl, skals Siel, skals Lars Bog.
12. Gjøningm tilførr Enbornm, som fuls holder skm om den lign.  
 NB. Lovsbogm sigm: Gjøning, Erstatning og Lugtad tilførr Gvtskabt.
13. rikt
14. Jar for sig paa Leflagh sin Jørgen Moller og Maren Jørgens D<sup>n</sup>, nuu vi m tillaght no, gnt, jaarum jiu spiter for skm.
15. Gion Egter, Skiftarbejd og om Gaardmms Reparation, som om den Trindalshavn, Gaard nu Sag i Lunden og 1 Sag i Truels Fuggaard.
16. Raalgaugr
17. rikt
18. Lug 6 R<sup>d</sup>, Gyg 2 R<sup>d</sup>, Gaard 4 R<sup>d</sup>, Bogfondt 5 R<sup>d</sup>.
19. Land og forvar nuu.
20. Lug 20 R<sup>d</sup>, a 5 R<sup>d</sup>, Gyg 10 R<sup>d</sup>, Gaard 14 R<sup>d</sup>, Bogfondt 6 R<sup>d</sup>.
21. 18 R<sup>d</sup>, skaf 5 R<sup>d</sup> got om den Mor m og Dron for.
22. 4 Gvtt, 1 Rlag, 5 Rion, 4 Gjerm og Lugtkid, 7 Gaard, 1 Rion.
23. 2 Erer Bogur, 1 Rion, 2 Erer Jar nuu.
24. 25 } rikt
- 26 }
27. Jar fra vinnu og Gaard Nabors Gaard forlaght til Land, som ligger i Amm Juvio Røft, Juvopaa Land Gaard 1 R<sup>d</sup> Rion, og 2 R<sup>d</sup> Ruge i Trualtaugr Ruge, Juvopaa Land arbrs 3 R<sup>d</sup> for, Gjellig m den foratlag nuu Lagt til 4 Ererarbejd i Bjerm, unndig Jens Rosen og Jeps Larsen Jar Agnur, og Lars Thomassen og Peder Lemertsen Jar Fugm. For, m den nuu, at Gvtskabt Jid for skm til at rikt skm af Dals Rion skm tillaght Land.
28. Juvn Bjern Groft, Ligt Erer Groft til Lovudnujnd.
29. Jar i nu Enalonn, som nu 2 Rion og 2 R Trindalshavn nu Jar Gyg.
30. 31. rikt
32. Refererer sig til Memorialen.
33. Gvtt a a inda for Juvn a 8 for 3 R<sup>d</sup>.

*I flere godsarkiver findes meget omhyggelige beskrivelser af bøndergodset. På Gram gods lod administratorerne året efter Anna Sophie Schacks død i 1760 foretage en »revision«. Den dannede grundlag for en ny jordebog. På alle gårde blev 33 punkter undersøgt, og svarene giver ejendoms-historiske oplysninger af stor bredde og værdi: gårdens størrelse, bondens familieforhold, afgifter, gæld, bygninger, avl, besætning og redskaber m.v. (LA Gram godsarkiv nr. 67).*

ten (den slesvig-holstenske kasse i Rendsborg). Godsregnskaberne med evt. bilag rummer derfor blandt indtægtsposterne ikke blot oplysning om de enkelte bønders landgildeydelse, men også deres skatteydelse. Såvel jordebøger som afgiftslisten i regnskaberne kan benyttes ved den detaljerede rekonstruktion af fæstegårdens historie.

Hertil kommer *fæsteprotokoller* (f.eks. Schackenborg 1668-1881, Søgård 1710-1873, Gram 1749-1897, Trøjborg 1777-1854), fæstebreve og sager angående fæsteforhold, som ofte er topografisk ordnet. Til nogle af fæsteprotokollerne findes der maskinskrevne alfabetiske registre på landsarkivets læsesal.

Endelig skal nævnes regnskabernes indfæstningsregistre, som belyser fæstetiltrædelsen. Alle de nævnte arkivalier findes i godsarkiverne, som alle er registreret i publicerede fortegnelser fra landsarkivet.

For kirkelige stiftelser (hospitaller) findes jordebøger og regnskaber vedr. indtægter fra det tilhørende jordegods i provstearkiver (Haderslev Hertug Hans Hospital: jordebog 1692 i Haderslev provstearkiv; i øvrigt i Haderslev rådstuearkiv i Haderslev) og i byarkiverne (Sct. Jørgens Hospital i Sønderborg: jordebøger og regnskaber 1565-1920 i Sønderborg byarkiv i landsarkivet).

Landsarkivets samling af jordebøger og regnskaber suppleres af et tilsvarende materiale i *Rigsarkivet*, som rummer hovedparten af 1500-1600-tallets og de ældre jordebøger.<sup>35</sup> De ældste bevarede slesvigske amtsregnskaber og jordebøger for amterne er fra 1400- og 1500-tallet. De er registreret af Bjørn Poulsen: Regnskabsmateriale fra slesvigsk lokaladministration før 1544 (Arkiv. Tidsskrift for Arkivforskning, bind 14, 1992 s. 69-112). I gruppen »slesvigske regnskaber indtil 1580« findes amtsregnskaber for Aabenraa 1523-39, Haderslev og Tørring 1524-43, Nordborg og Sønderborg 1483-1545, Trøjborg 1538, Tønder 1533-43 samt skatteregnskab for plov- og frøkenskat 1543-45. En del af disse ældste skatte- og jordebøger er udgivet af F. Falkenstjerne og Anna Hude i bogen »Sønderjyske Skatte- og Jordebøger fra Reformationstiden« (1895-99). Alle disse regnskaber indeholder lister over de enkelte bønder og deres afgifter. Blandt indholdet kan også nævnes fortegnelser over fæstegods (Aabenraa amt 1532), som oplyser om fæstetidspunkter.



Blandt »slesvig-holstenske amtsregnskaber 1580-1867« findes amtsregnskaber med bilag for Haderslev amt 1589-1867, Løgumkloster amt 1633-1867, Nordborg amt 1730-1867, Nordborgske godser 1723-29, Sundeved 1779-1867, Svabsted amt 1586-1653 (spredt gods i Aabenraa-Sønderborg amter), Sønderborg amt 1668-1867 og Aabenraa amt 1580-1867. Bov-Frøslev skal søges i Flensborg amtsregnskaber 1593-1657 sammesteds. Til regnskaberne er bevaret talrige jordebøger, alle med oplysninger om de enkelte bønder og deres afgifter.

I de sønderjyske fyrstearkiver er der fra de gottorpske hertugers områder – Aabenraa, Løgumkloster, Tønder amter – bevaret amtsregnskaber 1548-1713, jordebøger o. lign. 1581-1712 og godsregnskaber 1601-09. Sammesteds findes en jordebog for Nordborg amt 1649-50.<sup>36</sup> Jordebøgerne for Løgumkloster, Aabenraa og Tønder amter 1607-1613 er publiceret af Peter Kr. Iversen: Tre gottorpske jordebøger 1607-13 (Skrifter, udgivet af Historisk Samfund for Sønderjylland nr. 73, Aabenraa 1995).

For enklaverne i Vestslesvig vil der være kilder til ejendoms historie at hente i *lensregnskaberne*, som består af regnskaber, jordebøger og skattemandtaller.<sup>37</sup> Nævnes kan Møgeltønder lensregnskaber med jordebøger 1600-1657 og Riberhus lensregnskaber og jordebøger 1537/38, 1562-1658.

Endelig kan fremhæves et meget betydningsfuldt materiale i tyske rentekammers arkiv. »Undersøgelseskommissionen i Haderslev amt 1708-15« indeholder samlinger og forarbejder til jordebogen for Haderslev amt 1708ff. I de meget detaljerede ejendomsbeskrivelser oplyses for hver ejendom i hele amtet ejernavn, otting- og plovstal, bygnin-gernes størrelse og tilstand, udsæd, græsning, høbjærgning, besætning, skovareal, skatter, restancer, gæld, tien-der m.v. Også fæstets tiltrædelse og ældre restancer er noteret, og oplysningerne rækker på den måde tilbage i slutningen af 1600-årene. Mikrofilm af disse meget værdifulde ejendomsbeskrivelser findes i landsarkivet. I Haderslev amtsarkiv sammesteds er desuden bevaret forarbejder til 1708-beskrivelsen for betydelige dele af ves-teramtet. Et lignende righoldigt materiale findes i tyske rentekammer for Aabenraa amt 1684-88, Haderslev amt 1683-85 og Aabenraa og Haderslev amter 1723.<sup>38</sup>

Sidst, men ikke mindst er der fortsat et stort, beslægtet materiale vedr. Nordslesvig i *landsarkivet i Slesvig*. Her findes f.eks. Tønder amtsregnskaber 1568-1867 (med bilag fra o.1630), Flensborg amtsregnskaber 1675-1867, og for Svabsted amt, som indtil 1702 bl.a. bestod af gods i det senere Aabenraa og Sønderborg amter, er der amtsregnskaber 1504 og 1556-1701 (med lakuner). Med mellemrum supplerer jordebøger disse regnskaber. De meget spredte gårde i Haderslev og Tønder amter under Lindeved gods i Store Vi sogn ved Flensborg, som blev nedlagt 1796, belyses af Lindeved godsarkiv. For Slesvig domkapitels gods i Nordslesvig er der regnskaber 1586-1777 samt i Abt. 7 jordebøger 1638-1705.

Sluttelig lønner det sig at gennemgå de udmærkede trykte fortegnelser til de gottorpske hertugers arkiver 1544-1713 (Abt. 7) og til Tyske Kancelli før 1730 (Abt. 65.1),<sup>39</sup> hvis man søger materiale til den ældre tids ejendoms historie. Abt. 7 omfatter bl.a. de gottorpske amter og byer Aabenraa, Tønder og Løgumkloster. Eksempelvis kan her nævnes »kammersager« vedr. undersåtternes tilstand ca. 1660-72, forskellige katastrofe, fæsteregistre og jordebøger, sager vedr. plovmatricken m.v. Sammesteds er der afgiftssager for Svabsted amt. I Tyske Kancelli før 1730 er der ejendoms- og skattesager vedr. ejendomme under Slesvig domkapitel og Svabsted amt og vedr. adelige godser, også i Nordslesvig.

### Stavnsregistre og skattelister i byerne

Byernes indtægter og udgifter fandt udtryk i *byregnskaberne*, hvis originaler efter 1772 blev indsendt til revision i Rentekammeret. En kopi af regnskabet blev henlagt i byens eget arkiv. Udgifterne var skat til staten (kontribution og senere nye skatter), forrentning af gæld, lønninger, vedligeholdelse af bygninger m.v. Udgifter til fattigvæsen, skolevæsen, havne, brolægning, brandvæsen m.v. blev administreret over særlige regnskaber. Indtægterne var i første række en kombineret grund-, nærings- og formueskat (kontribution), som pålignedes af de såkaldt »deputerede« borgere, og som opkrævedes månedligt, om nødvendigt et ekstra antal gange. Nogle byer havde en såkaldt stavnsforfatning, således at byen var delt i et antal stavne,

hvis indehavere alene havde del i bymarken. I Tønder var stavntallet fastlåst til 120 indtil 1768.<sup>40</sup>

I Aabenraa blev antallet af stavne ændret gennem tiden. I stavnsregistrene var stavnejernes skat, specielt af deres del af bymarken, angivet.

### *Arkivalier*

I *byarkiverne* i landsarkivet findes byregnskaberne, ofte med bilag. Blandt bilagene må fremhæves kontributionsregistrene. Kontributionen var som nævnt bl.a. en grundskat, og disse skattelister er derfor en registrering af byens grundejere (stavnejere). De kan benyttes til at rekonstruere ejerrækker for byens ejendomme og grunde. Byregnskaberne starter som regel i 1600-årene, Sønderborg dog først 1772, og de muliggør som regel at følge ejendomshistorien længere tilbage end skyld- og panteprotokollerne og brandtaksationsprotokollerne.

Særlige jordebøger vedr. byjorderne har betydning for studiet af disse områder. Nogle går langt tilbage, således et Land- und Deich-register 1562ff i Tønder byarkiv; det angiver jordernes ejere både 1562 og 1600. I *De gottorpske hertugers arkiver i Rigsarkivet* findes Tønder byregnskab 1707 og kataster over huse og beboere i Aabenraa, Tønder og Løgumkloster 1706.

### **Kirkelige afgiftslistes**

Lige indtil præstelønningsloven af 1898 var præsternes aflønning som regel sammensat af forskellige typer naturalier. Tienden var en af de vigtigste indtægtskilder. I Sønderjylland blev der efter reformationen kun ydet to slags tiende: præstetiende og kirketiende. Præstetienden bestod af hvert 30. neg in natura, og hertil kom kvægtiende, delvis i penge. Præsten førte regnskab over tiendeindtægterne i de såkaldte *tienderegistre*. Kirketienden blev tidligt fastsat til en bestemt mængde korn og derpå afløst med en sum penge, som med tiden blev ganske uanselig.

Kirkerne besad desuden fra den katolske tid landerier, som var fæstet bort på livstid mod jordhyre. Dertil ejede kirkerne såkaldte jernkøer, som var sat ud til bønderne mod evigtvarende afgifter, benævnt kopenge (hura vacca-

Lauerns Teglsben: 10)

Regnskaber vedrørende Jern Tæller:

In de xij Dender i Skole	iiij d. xxviij Rod, ij ser. 1793 <sup>o</sup>
In de xij Dender	xxviij Rod i Land
In den Mandam	i d. xxviij Roden
In den Mandam	iiij d. xxviij Roden iij ser.
Tharbofske Gaarde:	xij Rod:

Summa — viij d. xxviij Roden viij ser.

Lauens Teglsben.

Regnskaber vedrørende:

In de xij Dender	ij d. xxviij Roden i dte i 97
In de xij Dender	ij d. xxviij Roden i dte i 97
In de xij Dender	xxviij Roden i dte i 97
In den Mandam	iiij d. xxviij Roden
In den Mandam	iiij d. xxviij Roden iij ser.
Tharbofske Gaarde:	xij Roden

Summa — viij d. l. Roden i dte iij ser.

Summa — viij d. l. Roden i dte iij ser.

I en del jordebøger og kirkeregnskaber er det muligt at følge samme ejendom gennem længere tid. Det her viste udsnit af »Land- und Deichregister« for Tønder by 1562, anfører alle stavneejere 1562, det inddigede land, som hører til hver stavne, samt afgifterne. Til venstre er tilføjet ejerne omkring 1600. (LA Tønder byarkiv nr. 426).

rum). Kopengene var en fast afgift på gårdene, uanset at den ko, som oprindeligt var baggrund for »lejeafgiften«, forlængst var død. Endelig fik kirkerne rentepenge af kapitaler udlånt til private.<sup>41</sup>

### Arkivalier

Regnskaber vedr. kirkernes ejendom og indtægter findes hovedsageligt i landsarkivet, især i provstearkiverne og præstearkiverne, og de kan i forskellig grad benyttes til ejendoms-historiske undersøgelser. For kirkerne i Haderslev provsti anlagdes fra 1564 af provst Jørgen Boie en række regnskabsbøger over kirkernes indtægter af kopenge og

Lendemarck. Kristen Ketsch. Latus Parochian 2  $\phi$  1  $\frac{1}{2}$  8.  $\phi$  1. 47.  
 Gørups Lønningen 2  $\phi$  1  $\frac{1}{2}$  8.  $\phi$  1. 5.

Capitall.

2 $\phi$ 2. Buysen von Lütz Fathen	2 $\phi$ 1 $\frac{1}{2}$ 8.	4.
6. $\phi$ 2. Peter Lützen.	2 $\phi$ 1 $\frac{1}{2}$ 8.	6.
5. $\phi$ 1. Peter ad 1567. am lony, welche 1/2 für sich 1/2 für Ketsch, in f. am lony, welche 1/2 für sich 1/2 für Ketsch.	2 $\phi$ 1 $\frac{1}{2}$ 8.	5.
10. $\phi$ 1. Peter ad 1587. am lony. Buysen Lütz Fathen. Ketsch	2 $\phi$ 1 $\frac{1}{2}$ 8.	10.
50. $\phi$ 1. von Lütz Fathen so Merten Ketsch ad 1588. am lony. Buysen so, f. am lony 1/2 für sich 1/2 für Ketsch.	2 $\phi$ 1 $\frac{1}{2}$ 8.	3. 2.
inf. 15. 49. 6. 10. $\phi$ 1. von Lütz ad 1605. am lony	2 $\phi$ 1 $\frac{1}{2}$ 8.	10.
10. $\phi$ 1. von Lütz ad 1614. am lony, so f. am lony, 1/2 für sich 1/2 für Ketsch	2 $\phi$ 1 $\frac{1}{2}$ 8.	10.
12. $\phi$ 1. von Lütz ad 1614. am lony, so f. am lony, 1/2 für sich 1/2 für Ketsch	2 $\phi$ 1 $\frac{1}{2}$ 8.	12.
20. $\phi$ 1. von Lütz ad 1616. & 1617. am lony, so f. am lony, 1/2 für sich 1/2 für Ketsch	2 $\phi$ 1 $\frac{1}{2}$ 8.	1. 4.
ad 1672 & 28 F. Ketsch, f. am lony, 1/2 für sich 1/2 für Ketsch f. am lony, 1/2 für sich 1/2 für Ketsch nicht mehr als in Summa 62 $\phi$ 10 & 20 f. Ketsch, f. am lony, 1/2 für sich 1/2 für Ketsch f. am lony, 1/2 für sich 1/2 für Ketsch, f. am lony, 1/2 für sich 1/2 für Ketsch f. am lony, 1/2 für sich 1/2 für Ketsch, f. am lony, 1/2 für sich 1/2 für Ketsch		
		3. 15.

4. 3.

jordhyre. Regnskaberne findes i Haderslev provstearkiv. Der er dels et bind omfattende alle kirker, dels et bind for hvert sogn. For hver kirke registreres de bønder, som betalte kopenge eller som drev kirkejord, og derfor betalte jordhyre. »Ejerlisterne« blev revideret efter 1564 og i nogle tilfælde indtil begyndelsen af 1700-årene. Derfor er

*Kirkeregnskaber kan være gode kilder til ejendoms-historien. Her vises en side i »Mahn- und Hebungsbuch« 1637ff for Bylderup i Slogs herred. Kirkens kapitaler var fast placeret i gårdene, og hver ejendom havde en side i regnskabsbogen, hvor ændringer i ejer- og låneforhold over længere tid blev registreret. På den viste side kan ejendommen følges gennem mindst 50 år. Disse regnskaber kan også belyse ødelæggelserne i midten af 1600-årene og gør det ofte muligt at følge en ejendom gennem netop disse vanskelige årtier, hvor pest og affolkning med påfølgende konkurser hærgede.*  
(LA Tønder provstearkiv nr. 294).

disse kirkeregnskabsbøger vigtige for ejendoms-historien i 1500-1600-årene.

Også i de øvrige provstearkiver findes kirkeregnskabsbøger med lister over kirkekapitalernes placering, over kirkernes landerier og kopenge, men de er ikke alle så anvendelige til ejendoms-historiske studier som de hader-slevske. Fremhæves kan »Mahn- und Hebungsbücher« for Slogs herred i Tønder provstearkiv for årene efter 1636. De indeholder bl.a. lister over de enkelte kirkekapitalers placering og pantesikkerhed, kirkekøer og over kirkejor-dens forpagtning. Oplysningerne dækker i en del tilfælde perioden fra 1500-årene til efter år 1700, og de muliggør at følge ejerne på enkelte gårde gennem dette tidsrum.

I *præstearkiverne* rækker *kirkeregnskabsbøger* og tien-delister ofte længere tilbage end kirkebøgerne. Ikke få starter i 1500-årene. I de ældste kirkeregnskabsbøger findes ofte lister over kirkens indtægt af kopenge, jordhyre og rentepenge. De er undertiden ført over et længere tidsrum, og er derfor af betydning for ejendoms-historiske studier. Tienderegistrene registrerer år for år bøndernes afgifter i korn, kvæg og andre naturalier eller penge. Når man tager hensyn til den som regel faste rækkefølge mellem de enkelte bønder, vil det være muligt at benytte disse afgifts-lister til at rekonstruere ejerrækker for ejendommene, forudsat man har et sikkert udgangspunkt at søge tilbage fra. Endvidere har tiendelisterne den fordel, at de registrerer alle sogneboere uden hensyn til jurisdiktion, således at man her finder alle beboere registreret samlet, mens man i andre tilfælde er nødt til at søge dem i flere forskellige kil-der, alt efter hvilken jurisdiktion de hørte under.

## Udskiftnings- og udstyknings-sager

*Udskiftningen* af landsbyfællesskabet er en af de vigtigste begivenheder i nyere tids landbrugshistorie. I Sønderjyl-land forløb udskiftningen gradvis over to århundreder fra o. 1600. Særlig tog den fart efter forordningen af 10. febr. 1766, som bestemte, at udskiftning skulle foretages, hvis to tredjedele af en landsby ønskede det. Hvis der ikke var to tredjedele flertal, skulle der foretages en nærmere undersøgelse af de lokale forhold, hvorefter afgørelsen om evt. udskiftning skulle træffes af amtmanden. I alle ud-

skiftningsforretninger skulle der ske opmåling og bonitering.<sup>42</sup>

I 1768 oprettedes den slesvig-holstenske landkommission, og myndighederne tog hermed initiativet til fortsættelse af udskiftningsarbejdet. I Haderslev amt fik »ansættelseskommissionen« (se s. 21) i 1787 til opgave at udføre alle i dette amt endnu resterende udskiftningsforretninger.<sup>43</sup> Udskiftningen gennemførtes i de følgende årtier indtil efter år 1800. Den enkelte udskiftningsforretning satte sig spor i udskiftningsakter ofte med tilhørende kort.

*Udstykning* og deling af gårde krævede lige fra 1500-årene myndighedernes tilladelse. For at sikre gårdens skatteevne og besidderne et rimeligt udkomme ønskede man at undgå for små bedrifter som følge af arvedeling og salg. I gentagne forordninger var det derfor som hovedprincip fastsat, at ingen jorder måtte bortsælges fra bøndergårde, og at de ikke måtte deles uden efter indhentet tilladelse fra øvrigheden, dvs. Rentekammeret, formidlet gennem amtmanden. Kun hvis en gård var meget stor, og det fraskilte areal altså kunne ernære en familie, var deling tilladt. Amtmanden udfærdigede de af Rentekammeret (senere Ministeriet for Slesvig) meddelte tilladelser til udstykning, sammenlægning og mageskifter.<sup>44</sup>

### *Arkivalier*

*Udskiftningsakterne* i landsarkivet oplyser om opmåling og bonitering af bymarkerne og redegør for jordens fordeling på de enkelte lodsejere med angivelse af marknavne og ofte med henvisning til kort. Udskiftningsakterne dækker perioden fra 1760'erne til efter 1800, og de giver et meget detaljeret billede af ejendomsforholdene.

I landsarkivet findes en stor del af udskiftningsakterne i en særlig samling »*Udskiftningsakter af forskellig proveniens*«, ordnet sognevis. En del udskiftningsakter findes i amts- og amtstuearkiver og enkelte i præstearkiverne (gruppe H). Også i retsbetjentarkiverne (Rise og Sdr. Rangstrup, Slogs, Tønder-Højer herreder og Løgumkloster birk) findes udskiftningsakter. For godsernes vedkommende skal dette kildemateriale søges i *godsarkiverne*.

Disse samlinger suppleres af udskiftningssager i *Rigs-*

*arkivet* (Den slesvig-holstenske landkommission og Rentekammeret).

Sager vedr. *udstykning*, salg af jord med henblik på oprettelse af nye ejendomme, det være sig gårde, kåd eller huse, og opførelse af nye huse på de fraskilte ejendomme, findes fra 1700-årene og indtil 1864 i *amtsarkiverne i landsarkivet* under betegnelsen rentekammersager eller kontrakt-, fæste- og landvæsenssager. De indeholder amtets udtalelser til Rentekammeret/ministeriet vedr. ansøgninger om udstykning eller nybygning af huse og kollegiets/ministeriets resolution. Sagerne belyser de nærmere forhold omkring oprettelse af nye ejendomme og er af væsentlig betydning for bebyggelseshistorien. Sammensteds findes sager angående godkendelse af fæste-, overladelles- og aftægtskontrakter. Tilladelser til udstykning, frasal, mageskifter m.v. er som før nævnt også anført på de berørte ejendommers folier i skyld- og panteprotokollerne (se s. 15). Udstykningssager kan endvidere findes i amtstuearkiverne.

Centraladministrationens sager vedr. udstykninger (salg af jord fra ejendomme, ejendomsdeling, bygningsforpligtelse på de nye ejendomme) findes i *Rigsarkivet* og er meget omfattende. De er henlagt kronologisk og amtsvis og findes for perioden ca. 1790-1848 i *Rentekammeret* (Landvæsenskontolet for hertugdømmerne 1799-1841, 1. slesvigske ekspeditionskontor 1841-48) og for tiden ca. 1850-64 i *Ministeriet for Hertugdømmet Slesvig*. Her findes også et stort materiale vedr. fæsteforholdets overgang til selveje. De skattemæssige aspekter af udstykningsforretninger kan findes i bilag til *amtsregnskaberne* (jvfr. s. 21)

## Kort

I forbindelse med udskiftningsforretningerne i slutningen af 1700-årene og begyndelsen af 1800-årene udarbejdedes normalt *udskiftningskort*, som viste den nye jordfordeling. Udarbejdelse af ensartede kort hørte også til den haderslevske »Setzungskommissions« opgaver efter 1785 (se s. 21). Der blev normalt fremstillet både sognekort og kort over enkelte landsbyer, evt. over enkelte gårdes jorder.

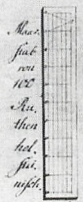
Kortene angiver marknavne, gårdenes beliggenhed og



17

Nummern und Namen der Interessenten	
22. Mathias Hörschu	26. Lorenz für den Augustinplatz
23. Paul Christophel	27. Lorenz Hörschu
24. Hans Hörschu	28. Hans Hörschu
25. Hans Hörschu	29. Augustin Hörschu
30. Hans Hörschu	31. Hans Hörschu
32. Hans Hörschu	32. Hans Hörschu
33. Hans Hörschu	33. Hans Hörschu
34. Hans Hörschu	34. Hans Hörschu
35. Hans Hörschu	35. Hans Hörschu
36. Hans Hörschu	36. Hans Hörschu
37. Hans Hörschu	37. Hans Hörschu
38. Hans Hörschu	38. Hans Hörschu
39. Hans Hörschu	39. Hans Hörschu
40. Hans Hörschu	40. Hans Hörschu

1770



Karte  
von der Pöfchelg  
**TAPSUHR**  
der Kirchsp. Taps  
unter Tapsgrupp. Markte.  
Ante. Andwolden  
veracht 1705 durch  
F. Fiedlerlein

M.C. 1745. K. 541

*Udskiftningskortene viser gårde, marker og veje samt sted- og ejernavne. De er i mange tilfælde de ældste bevarede detailkort. Her er som eksempel gengivet et kort fra 1795 over Tapsøre i Taps sogn. (LA fotografi-samlingen).*

grundplan, og oftest er de enkelte gårde og marker nummereret sammenhørende, så man kan afgøre de enkelte markers tilhørsforhold. På landsbykortene og en del sognekort er også jordejernes navne angivet. Fra »sætnings«- og udskiftningsakterne henvises til kortene.

En god oversigt over de bevarede udskiftningskort i samtlige arkiver findes i Hans-Jürgen Kahlfuß: *Landesaufnahme und Flurvermessung in den Herzogtümern Schleswig, Holstein und Lauenburg vor 1864* (Neumünster 1969).

En stor del af de meget værdifulde udskiftningskort findes i landsarkivet. Flest kort er bevaret fra Haderslev amt.

Matrikuleringen af enklaverne i Vestslesvig i årene op til 1844 omfattede også udarbejdelse af kort. Denne kortlægning er i landsarkivet først og fremmest repræsenteret af en samling på 58 kort i Schackenborg godsarkiv over godsets tilliggende fra Øster Vedsted i nord til Højer i syd. En mindre del af kortene fra matrikuleringen o. 1844 findes som før nævnt i Matrikelarkivet i København.

Derimod råder landsarkivet over det komplette sæt af de såkaldte urkort (matrikelkort = Gemarkungskarten) fra matrikuleringen o. 1870. Kortene befandt sig oprindeligt i regeringen i Slesvig og blev i 1986 overført til Aabenraa fra Matrikelarkivet i København. Disse kort er i landdistrikterne i målestok 1:2000. I enklaverne i Vestslesvig er kortene normalt i målestok 1:4000 og udarbejdet på grundlag af opmålingen fra matrikuleringen i 1840'erne. Alle disse kort angiver matrikelskel, ejendommens beliggenhed og grundplan og enkelte marknavne.

Store dele af landsarkivets kortsamling er registreret i et seddelkartotek på læsesalen. I bogen »Fortegnelse over historiske kort. Sønderjylland« (1993) har Karsten Klindt-Jensen givet en tværgående fortegnelse over kort vedr. Sønderjylland i en lang række offentlige samlinger.<sup>45</sup>

En betydelig del af kortmaterialet vedr. Nordslesvig findes uden for landsarkivet. I *Matrikelarkivet i København* findes enkelte matrikelkort fra 1844-matriklen omfattende enklaverne. Sømmesteds findes kort fra matrikuleringen af de »8 sogne« syd for Kolding og Ærø 1865-67. Endelig rummer matrikelarkivet nogle få udskiftningskort fra 1790'erne, hvoraf landsarkivet dog i en del tilfælde har fået affotograferinger.<sup>46</sup>

Det komplette kortmateriale fra målingen i 1870'erne findes i *landinspektørkontorerne*. Kortene omfatter 90 % af Nordslesvig. For den resterende del af landsdelen, som var matrikuleret i 1840'erne (enklaerne i Vestslesvig) blev der ikke udarbejdet nye kort i 1870'erne, men landmålerne byggede videre på ca. 100 ældre kort fra matrikuleringen i 1840'erne.

De mange kort i landinspektørkontorerne er løbende ført ajour. Frem til 1997 omlægges de til digital form, hvorefter materialet vil blive overført til landsarkivet.<sup>47</sup>

Af størst værdi er »*Stückvermessungs-Handriss*«, detailkort, som angiver ejendomsgrænser, parceller, marknavne, bygningsgrundplaner og ejernavne, alt i målestok 1:2000. For hver Gemarkung (ejerlav) er der et *Gemarkungskarte* (også i målestok 1:2000), som normalt falder i flere kortblade. Her angives parceller, bygninger og ejendomsgrænser. Kortene, især *Stückvermessungs-Handriss*, giver sammen med Mutterrolle (se side 24) et detaljeret billede af ejendomshistorien fra o. 1880 og frem til i dag.

Også i *Rigsarkivet* findes en betydelig samling kort vedr. Nordslesvig (udskiftningskort fra sidst i 1700-årene, skov-, vej- og jernbanekort samt Gemarkungskarten.<sup>48</sup> Her findes også Samuel Gries' 16 landmålingskort over de »8 sogne« syd for Kolding 1716-18.<sup>49</sup> De giver et værdifuldt billede af markernes opdeling før udskiftningen.

Endelig skal nævnes Johs. Mejers enestående kort over Aabenraa amt 1639-41. Kortene bygger på jordebogsoplysninger og angiver meget detaljeret de enkelte gårdes og markers og huses beliggenhed, gårdmændenes navne og gårdenes størrelse. Kortene findes i *Det Kongelige Bibliotek* og er udgivet på tryk i 1942.<sup>50</sup>

## Forskelligt

Alle hidtil nævnte arkivalier er blevet til i administrationen med praktisk sigte. Det har ikke været deres formål at »fortælle ejendomshistorie«, og de må møjsommeligt gennemgås for at rekonstruere ejerrækker og lignende. Der findes dog enkelte muligheder for »at skyde genvej«.

En del *trykte sognehistorier* rummer mere eller mindre fuldstændige gårdhistorier. Også andre historiske værker

kan rumme gårdhistorier. Som eksempel anføres Otto Clausen: *Chronik der Heide- und Moorkolonisation im Herzogtum Schleswig (1760-1765)* (1981). Bogen rummer et »gårdkartotek«, som registrerer samtlige koloniststeder i Flensborg, Gottorp og Tønder amter, ofte med komplette ejerrækker lige til nutiden.

Hertil kommer et stort antal manuskripter af ejendoms-historisk indhold i landsarkivet. En del findes i *præstearkiverne*, normalt i gruppen »H. Diverse«. Præsterne var i ældre tid meget nært knyttet til deres sogn, og en levende interesse for sognets anliggender fik mange til at udarbejde skildringer af embedets historie. Heri kunne indgå redegørelse for ejendommenes historie. Som et særlig værdifuldt eksempel kan fremhæves Øster Løgum sogn, hvor bl.a. pastor Peter Kier (1802-34) udarbejdede bindstærke sognebeskrivelser og et tilhørende kortværk, som er udgivet i bogform i 1987.<sup>51</sup>

Med bekendtgørelsen af 15. juli 1897 om indretning og førelse af *kirkelige sognekrøniker* (Gemeindechroniken, se Kirchliches Gesetz- und Verordnungsblatt 1897 s. 65) fik sognehistorien en kraftig impuls. Krønikerne skulle omfatte en historisk, en topografisk-statistisk og en kronologisk del. Kun få præster indlod sig på at udarbejde en egentlig gårdhistorie. Men der er undtagelser, således præsten i Døstrup, som udarbejdede en fuldstændig fortegnelse over de enkelte besiddere af sognets gårde gennem tiderne. Også i krønikerne fra Bov, Hviding, Hostrup og Tinglev er der en vis del ejendoms-historie at hente. Disse sognekrøniker findes i præstearkivernes afdeling H.

Hovedparten af de ejendoms-historiske manuskripter findes imidlertid i *landsarkivets håndskriftsamling*. Denne er registreret i en intern fortegnelse »Manuskripter vedr. sønderjysk personal- og lokalhistorie i landsarkivet for de sønderjyske landsdele«. <sup>52</sup> Fortegnelsen er opdelt i en topografisk del og en alfabetisk del efter slægtsnavne. Hovedparten af de ejendoms-historiske manuskripter findes i den topografisk ordnede del, men også i den omfattende personalhistoriske del er der meget at hente for ejendoms-historiske studier. Samlingen suppleres løbende af nye manuskripter. Som et eksempel blandt talrige kan nævnes de efterhånden mange hæfter om enkelte vestslesvigske

sognes ejendomshistorie med udgangspunkt i folketællingerne 1840 og 1845 (ved Jens H. Nielsen, Mjolden). Landsarkivet forventer at modtage et eksemplar af alle slægts- og lokalhistoriske studier, som bygger på kilder i landsarkivet.

# Bygningernes historie

## Brandforsikringsarkivalier

I skyld- og panteprotokoller, grundbøger og matrikler er det meget sparsomt, hvad der findes af oplysninger om en ejendoms bygninger. I brandforsikringsarkivalierne derimod er det bygningerne, som er hovedsagen.

Private, frivillige brandgilder er den ældste kendte form for bygningsforsikring, men fra 1730'erne indførte staten gradvist offentlige brandkasser med forsikringstvung, først i amterne, så i byerne.

Amtsundersåtterne og købstadsboerne blev forpligtet til at lade deres ejendomme forsikre, mens de adelige godser og klostre kunne danne egne, frivillige brandkasser. I 1758 blev samtlige amtskasser sluttet sammen i én brandassurancekasse for landdistrikterne, og i perioden 1759-69 var alle hidtil separate brandkasser i såvel byer, amter og landskaber forenet til en generel brandkasse. Derefter fik byer og amter igen hver deres fælles brandkasse.

Ved en forordning af 20. juni 1776 blev administrationen af brandforsikringen fastlagt for næsten et århundrede. I amterne bestyredes brandforsikringen under amtmandens opsyn af branddirektøren, som førte brandkatastrer, mens administrationen i byerne blev varetaget af magistraten. Alle ejendomme var registreret i brandtaksationsprotokollen med oplysninger om ejer, bygningsart og taksationssum, og bygningsændringer blev registreret løbende. Et nyt register blev udarbejdet hvert 10. år. Det øverste tilsyn lå 1735-1816 i Kommercekollegiet, fra 1816 i Tyske Kancelli. Provinsialregeringen i Slesvig overtog 1834 kancelliets hidtidige opsyn med brandforsikringsanstalterne. 1850-64 lå tilsynet i Ministeriet for hertugdømmet Slesvig. Til disse centralmyndigheder blev ekstrakter af brandkasseregnskaber og meddelelser om ændringer i taksationsprotokollerne indsendt kvartalsvis. Ved bekendtgørelse af 12. april 1868 overgik branddirektørenes varetagelse af brandpolitiet til herredsfogederne, fra 1889 til amtsforstanderne.

Inventarium

Waisen des Petrus Johanne Lantingher des Todlichen Ab,  
jüngster Sohn.

Item Hadersleben d. 15 August 1766.

Bei der Aufnehmung des obgedachten, des nach obgedach-  
ten vorigen Erzeuger und Landman, des Petrus Pt,  
Lantingher, zu dem nachgelassenen Erben Hilberon  
Cecilia Maria, und dem beider Kindern Christian  
Katharine, dessen Patrimonium gemeinlich, so, und dem,  
nachdem demselben der Hilberon, so, und dem,  
zum Curator dem Casp. Peter, so, und dem,  
so, und dem, und der Tochter Maria, so, und dem,  
als Malz, Woytzen zu beordnen, so, und dem,  
daraus, dem an folgenden, so, und dem,  
Joseph Boldradal, und H. Aulsson, so, und dem,  
so, und dem, und dem, so, und dem,  
und folgenden, so, und dem,  
Erberechtigten, so, und dem,  
so, und dem, so, und dem,  
und, so, und dem, so, und dem,

Vel, so, und dem, so, und dem,  
so, und dem, so, und dem,  
so, und dem, so, und dem,  
so, und dem, so, und dem,  
so, und dem, so, und dem,  
so, und dem, so, und dem,  
so, und dem, so, und dem,  
so, und dem, so, und dem,  
so, und dem, so, und dem,  
so, und dem, so, und dem,

*Skiftesager kan i en del tilfælde indeholde værdifulde bygningsbeskrivelser som f.eks. det her gengivne uddrag af beskrivelsen fra 1716 vedr. afdøde landmåler Peter Petersens hus i Haderslev: »Huset beliggende mellem Matz Mogensen mod syd og Jacob Torbensen mod nord, med indkørsel, den bagvedliggende stald og have, tilligemed gangen til vandbrønden i gården, brændevins- og bryggerkeddelen, og de øvrige brygge- og bageredskaber, to jernovne, nemlig en i dagligstuen og en i det lille kammer ved trappen, et egebord og en soldaterseng, samt (hvad der ellers i huset er jord- og nagelfast,...., i alt vurderet til 1550 mark)«. (LA retsbejtentarkiver nr. 128).*

Den tvungne offentlige brandforsikring blev ophævet ved lov af 23. marts 1872, således at den hidtidige forsikringsforpligtelse ophørte fra 1. jan. 1878. Hermed blev der grundlag for private bygningsforsikringselskaber. Således startede Den nordvestslesvigske Brandforsikring for Bygninger og Den nordøstslesvigske Brandforsikringsforening for Bygninger på dette tidspunkt. Af størst betydning blev dog Schleswig-Holsteinische Landesbrandkasse. Herredsfogederne førte tilsyn med de private brandforsikringselskaber og skulle give forhåndsgodkendelse af nyopførte bygninger.

Ved lov af 28. juni 1920 blev dansk lovgivning om brandforsikring indført i de sønderjyske landsdele, således at danske brandforsikringsforeninger kunne træde i kraft, og de allerede bestående foreninger kunne godkendes. Den almindelige Brandforsikring for Landbygninger af 1792 og Købstædernes almindelige Brandforsikring blev samtidig etableret i Sønderjylland.

### *Arkivalier*

*Branddirektoratsarkiverne* i landsarkivet er kun dårligt bevaret. Det fyldigste materiale findes fra Tønder branddirektorat (brandkatastre ca. 1830-60, fortegnelser over brandskader 1810-56, regnskabssager ca. 1800-1868, fortegnelser over til- og afgang til brandkatastre ca. 1810-50). Brandforsikringsregistre findes ligeledes for Løgumkloster birk og amt 1851-69. Fra Ribe branddirektorat findes bl.a. brandtaksationsprotokoller for Lø herred, Møgeltønder og Ballum birker ca. 1804-64. Desuden er der sager vedr. enklaverne i den del af Ribe branddirektorats arkiv, som findes i landsarkivet i Viborg. Nævnes kan her en brandtaksationsprotokol 1857-64.

*Amtsarkiverne* rummer for perioden ca. 1740-1867 et omfattende materiale til belysning af amtmandens tilsyn med brand- og brandforsikringsvæsenet, men til bygningshistoriske studier er sagerne af vekslende værdi og relativt svært tilgængelige. Hovedparten er kronologisk henlagte korrespondancesager. Blandt disse kan fremhæves de regelmæssige lister over bygningsændringer, samt brandkasseregnskaber eller ekstrakter heraf (kopier af originaler indsendt til de overordnede centralmyndighe-



4<sup>te</sup> Kiste

1753. Matthias Vogelgang.

Mand

für Giebel - fünf Paar Giebel von Braudt.	
Mauern da übrige Zaunflecken	50 <sup>h</sup> - 900.
Nimm furcholte Quist davon gebrant	40 <sup>h</sup> - 360.
fünf Paar Palldorf	40.
	<hr/> = 1300.

Matthias Vogelgang.

für Giebel - fünf Paar Giebel von Braudt	
Mauern da übrige Zaunflecken	50 <sup>h</sup> - 900.
Ditlen auf Giebel von Braudt	
mit 4 Paar Kiste à 230 <sup>h</sup>	920.
2 Paar Ball à 50	100.
	<hr/> = 1920

Tagest  
1753.

der). Brandkasseregnskaberne giver især oplysning om brandskader og om ændringer i bygningsvurderingerne. Hertil kommer sager om enkelte brande og trykte årlige lister over brandskader.

For tiden 1867-1920 kan brandsager søges i landrådsarkiverne, herredsfogderiarkiverne og amtsforstanderarkiverne.

I byarkiverne er brandtaksationsprotokollerne ret velbevaret: Haderslev 1745-1866 (i Haderslev byhistoriske arkiv; her findes også en taksationsprotokol for Haderslev

Aabenraas bys ældste brandtaksationsprotokol er anlagt i 1744. I 1751 foretog man registrering af nybygninger, som var kommet til siden 1744. Her ses registreringen af Mathias Vogelsangs gavlhus i 4. kvarter. Det fremgår, at han mellem 1744 og 1751 har udskiftet 9 fag gammel »Quist« (dvs. en portfløj med overbygget indkørsel) med en ny i brandmur og delvis kælder. Et halvtag er erstattet af to fag stald. Det beskrevne hus lå på hjørnet af Kirkepladsen og Storegade og er i dag nedrevet. (LA Aabenraa byarkiv nr. 103,1.).

herred og slotsgrund 1742-46), Aabenraa 1744-1899, Sønderborg 1851-1868, Tønder 1744-1864/74.

Som nævnt findes der i landsarkivet meget få brandtaksationsprotokoller fra landdistrikterne. Disse kan derimod søges i *landsarkivet i Slesvig*. Protokollerne her dækker Aabenraa by 1766-1816, Sønderborg by 1766-1821, Haderslev by 1770-1819, Aabenraa amt 1791-1820, Haderslev amt 1770-1813, Løgumkloster amt 1789-1819, Nordborg amt 1775-1815, Sønderborg amt 1780-1821 og Tønder amt 1778-1820.<sup>53</sup> Mikrofilm af dette materiale er tilgængelige i det sønderjyske landsarkiv.

Endelig skal nævnes, at der i *Rigsarkivet* findes enkelte brandtaksationsprotokoller, således for Tyrstrup herred 1854-62 i *Slesvigske Ministerium*.

Alle brandtaksationsprotokoller registrerer de enkelte bygninger med oplysning om længde, bredde, antal etager, byggemateriale, taksationssum og evt. oplysning om om- og nybygninger.

Efter brandforsikringens nyordning i 1870'erne bliver materialet mere uensartet. I samlingen »Foreningsarkiver« i landsarkivet findes således forsikringsprotokoller og bygningsbeskrivelser i arkiver fra Den nordvestslesvigske Brandforsikring for Bygninger 1877-1934, Schleswig-Holsteinische Landesbrandkasse i Gråsten (ca. 1902-15), i Aabenraa (1900-1920) og Sundeved (1917-20), og sammesteds findes taksationsprotokoller for de selvstændige adelige brandgilder for Søgård-Årtoft, Sandbjerg og Ballegård.

For tiden efter 1920 findes der fra branddirektoraterne under *Den almindelige Brandforsikring for Landbygninger* i Haderslev, Aabenraa, Sønderborg, Tønder, Gram og Ribe en lang række vurderings- og forsikringsprotokoller (sognevis ordnet) med fyldige bygningshistoriske oplysninger og ligeså brandtaksations- og forsikringsprotokoller fra *Købstædernes almindelige Brandforsikring* i Haderslev, Aabenraa og Tønder.

## Bygningsskattearkivalier

Med den vigtige forordning om landskatten af 15. dec. 1802 (jvfr. side 21) indførtes også en husskat på huse i byer og flækker anvendt til beboelse eller værkstedsformål

Peter Hansen    Land: Gensum  
 Byggeskat - Befieldning

lfd.	Bygningstype	Bygningsværdi	Grund	Land	Bygningsværdi	Skat	Skat
		fl.	fl.	fl.	fl.	fl.	fl.
A.	Bygningstype	1280	27	15½	374	1½	
B.	Stor Land	1120	"	"	"	"	"
C.	Mestertype	270	22½	13	338		
D.	Land	220	"	"	"	"	"
E.	Land	160	"	"	"	"	"
F.	Bygningstype	800	"	"	"	"	"
G.	Bygningstype	110	"	"	"	"	"
H.	Bygningstype	110	"	"	"	"	"
I.	Landtype	340	28½	18½	400		
J.	Landtype	220	12	9	108		
K.	Landtype	"	15	8	120		
Summa		4830			1540		

29/12/39

samt fabriksbygninger, kroer og møller på landet. Skatten betales efter husenes mål i kvadratalen i forhold til brandtaksationsværdi, og huse vurderet til under 200 rdlr. samt offentlige bygninger blev forbigået.

Denne husskat forblev i kraft indtil forordningen af 28. april 1867 i stedet indførte den preussiske bygningsskat af 21. maj 1861.<sup>54</sup> Skatten blev administreret af Katasteramtet (amtslandinspektørkontoret), og alle bygninger blev 1867 registreret og ansat til skat. Fra bygningsskatten var

*Husskatregistrene giver i perioden 1802-66 oplysninger om kroer, brænderier, møller, teglværker, bryggerier og fabrikker på landet. De belyser virksomhedernes bygninger og er dermed en kilde til industrialiseringens historie. Her ses husskatregistret for Flensborg St. Marie kirkes fæstere 1858. Listen giver en detaljeret registrering af bygningerne på det teglværk, som tilhørte enken efter Peter Hansen i Egernsund. (LA Sundeved oppebørselsstue).*

kun undtaget offentlige bygninger og enkelte ubeboede driftsbygninger. Bygningerne blev vurderet til »bruttonyttéværdi« (Nutzungswert), hvoraf skatten var 2-4%. Bygningsregistreringen – og dermed bygningsvurderingen – blev gentaget hvert 15. år af Katasteramtet, og alle bygninger blev derved optaget i bygningssskatterullen (Gebäudesteuerrolle). Ændringer i bygnings- eller ejerforhold blev i den mellemliggende periode registreret i bygningssskatterulleerne.<sup>55</sup>

### Arkivalier

*Husskatregistrene* efter forordningen af 1802 findes i landsarkivet i amtstuearkiverne, enten separat (f.eks. Haderslev by 1803 og 1857-58, Christiansfeld flække 1859, Nordborg flække 1802 og Nordborg flække og amt 1854) eller som bilag til amtsregnskaberne (se side 28). Enkelte husskatregistre med bygningsoplysninger findes i *byarkiver* og *godsarkiver*. Endelig findes husskattelister for de slesvigske amter ca. 1848-64 i Rigsarkivet i *Slesvigske Ministerium*, og her findes endvidere af- og tilgangslister til husskattelisterne, som år for år registrerer ændringer i bygningsmassen. For Flensborg amt (med Bov sogn) findes husskatregistre 1805-62 i landsarkivet i Slesvig.

For *enklaverne i Vestslesvig* (Lø herred, Møgeltønder og Ballum birker) findes husskattelister 1802 med bygningsoplysninger om kroer, fabrikker osv. i *Rentekammeret*.<sup>56</sup>

Alle de nævnte skattelister registrerer de enkelte bygninger. Skattefri »udbygninger« m.v. i byerne er normalt medtaget i bygningsregistreringen. Om den enkelte bygning oplyses art, længde, bredde og antal etager, evt. med yderligere oplysninger i en anmærkningsrubrik, samt skattebeløbet. Af særlig interesse er oplysningerne om kroer, møller, teglværker m.v. på landet. Husskattelisterne supplerer således for tiden 1802-67 de mangelfuldt bevarede brandtaksationsprotokoller.

Et komplet sæt af de ældste *bygningsskatteruller*, som blev optegnet 1867, findes i *landsarkivet i Slesvig* (Regeringen i Slesvig, Abt. 309). For perioden ca. 1880-1920 findes bygningssskatterulleerne sammen med supplerende

# Gebäudesteuerverwaltung.

Kreis *Kaduesleben*

(Plattes Land.)

Gemeinde *beizirk* *Waindrup*

Nr. *35 64*

## Beschreibung

der zu der nachbezeichneten Besizung gehörigen Gebäude, Hofräume und Hausgärten.

Ortsübliche Bezeichnung der Besizung } <i>Ruffenfeld</i> Hausnummer <i>35</i> Grundbuch Band <i>1</i> Blatt <i>13</i> Artikel .....	Name, Vorname, Stand und Wohnort des Gebäudeeigentümers. <i>Lina Jürgens</i> <i>Wohnort: 'Sturben' Jakob-Jürgens;</i> <i>Kornthum in Allee</i>
<p><i>Norden</i></p>	
<p style="writing-mode: vertical-rl; transform: rotate(180deg);">Lageplan</p>	

Cau- fende Nr.	Bezeichnung der einzelnen Gebäude, Hof- räume und Hausgärten.	Anzahl der Gebäudetr.	Bauart		Baulicher Zustand des Gebäudes.	Angabe der in den einzelnen Gebäuden befindlichen Räume an heizbaren Zimmern, nichtheizbaren Kammern, Küchen usw., wie solche abtheilungsweise zusammen benutzt werden.
			der Um- fassung- wände.	des Daches.		
1	2	3	4	5	6	7
<i>1</i>	<i>Wohnhaus mit Hofraum und Hausgarten je zwei Kammern mit Halle</i>	<i>1</i>	<i>maffig</i>	<i>Stroh</i>	<i>mittel</i>	<i>2 feizbare Stuben nicht feizbar 2 Kammern, 1 Küche</i>
		<i>1</i>	<i>gehörig</i>	<i>Stroh</i>	<i>mittel</i>	<i>Kammer für Getreid, 1 Kammer</i>
		<i>1</i>	<i>maffig</i>	<i>"</i>	<i>"</i>	<i>" 1 Küche, Kamin</i>
<i>2</i>	<i>Kammer</i>	<i>1</i>	<i>Lager</i>	<i>Stroh</i>	<i>mittel</i>	<i>Kammer für Kamin " " Kamin</i>

*Efter 1867 blev der af hensyn til bygningskatten hvert 15. år udarbejdet bygningsbeskrivelser af alle ejendomme. På dette grundlag udformedes bygningskatterullerne. Her er gengivet to afsnit af beskrivelsen fra 1907 af et kådnersted i Hvinderup i Tyrstrup sogn. Øverst ses et grundrids (beskrivelsens s. 1), nederst en beskrivelse af de enkelte bygninger, deres byggemateriale og anvendelse (beskrivelsens s. 2). Beskrivelsens side 3 oplyser antal familier i huset, udlejning m.v., side 4 resultatet af skatteansættelsen. (LA Haderslev amtslandinspektat nr. 49).*

bygningsbeskrivelser og registrering af bygningsændringer i landsarkivet i arkiverne fra de enkelte *landinspektorer/Katasterämter* (Haderslev, Aabenraa, Sønderborg, Toftlund, Flensborg). Bygningsskatterullerne blev ført kommunevis på grundlag af indhentede oplysninger fra magistrater og kommuneforstandere, og de giver oplysning om de enkelte bygninger, deres art og tilstand. Det detaljerede grundmateriale (Gebäudebeschreibung, Fortschreibungsverhandlungen) er i vid udstrækning bevarret, henlagt kommunevis. Materialet giver derfor mulighed for en ret detaljeret belysning af bygningshistorien under fremmedherredømmet.

En del eksemplarer af bygningsskatterullerne findes spredt i *kommunearkiverne* i landsarkivet, idet opkrævnningen af bygningskatten efter 1895 var overladt kommunerne. Bygningsskatterullerne for Sønderborg by fra årene efter 1867 findes i Sønderborg amtsarkiv.

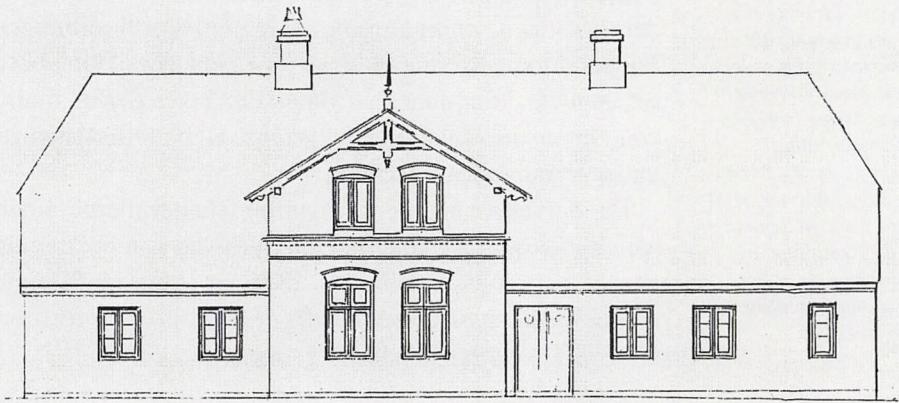
## Jordebøger og undersøgelsesprotokoller

På flere godser var bygninger og det nødvendige inventar herskabets ejendom. I godsarkivernes *jordebøger og beskrivelser* i landsarkivet findes derfor ofte værdifulde bygningsregistreringer. Det gælder for Søgård (Gråsten) 1709, 1750, 1751, for Rønhave og Sønderborg ladegård 1746 og 1754 og for Gram og Nybøl 1668, 1699, 1716-22, 1727 og 1761. Lignende materiale findes for Aabenraa amt 1709. Også staten foretog med mellemrum på begge sider af år 1700 omhyggelige registreringer af »undersåtternes tilstand«, og herunder blev der indsamlet oplysninger om bygningerne. I Rigsarkivet findes bygningsbeskrivelser for Haderslev amt 1708-15, for Haderslev og Aabenraa amter 1683-88 og Haderslev og dele af Aabenraa amter 1723 (se side 32).

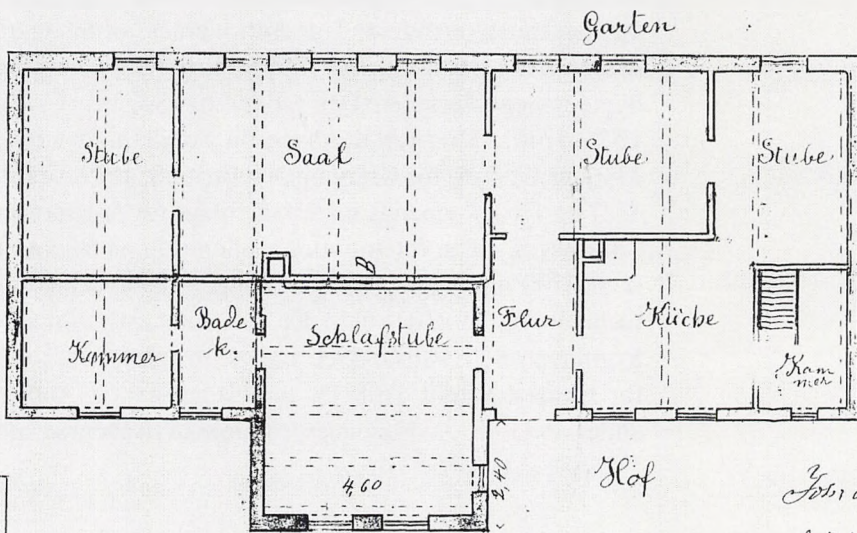
## Byggepoliti

Detaljert kontrol med privat nybyggeri ud over krav af brandteknisk art synes ikke indført før 1864. Dog krævede nybygning af huse på parceller udstykket fra andre ejendomme særlig tilladelse fra Rentekammeret. De købstadskommunale byggekommissioner synes især at have vare-

Ausbau am Wohnhause des Hr. Capt. Joh. Mathiesen  
in Stentoft



Ansicht v. Süden



Weg nach Stollig →

Stall  
Stenk.  
Bacab

Joh. Mathiesen  
gefertigt v. P. Coll.

*Byggesager i amtsforstanderarkiver og byarkiver fra perioden efter 1867 er vigtige kilder til bygningshistorien.*

*Her ses den bygningstegning som bygmester Peter Callesen, Aabenraa i 1900 indleverede til godkendelse hos amtsforstanderen i Løjt. Bygherren var kaptajn Joh. Mathiesen. Bygningen er eksempel på de såkaldte kaptajnshuse på Løjt. (LA Løjt amtsforstander, bygningssager pk. 375).*

taget de kommunale vej- og bygningsopgaver. Først fra slutningen af 1860'erne blev nybyggeri underlagt detaljeret kontrol. Alt nybyggeri og større ombygninger forudsatte efter preussisk lovgivning en byggetilladelse. Byggepolitiordningerne<sup>57</sup> foreskrev, at ansøgning om ny- og ombygning skulle rettes til den stedlige politimyndighed bilagt bygningstegning og bygningsbeskrivelse. Politimyndigheden lå i byerne hos borgmesteren. På landet udøvedes den 1867-1889 af herredsfogderne, 1889-1920 af amtsforstanderne. Visse byggesager var ved særlig lovgivning henlagt til landråden eller andre embedsorganer.

Ligesom almindeligt byggeri krævede erhvervsanlæg, som indebar ulemper eller farer (fabrikker m.v.) og maskinanlæg (dampkedler m.v.), speciel tilladelse, og ansøgningen skulle ledsages af tegninger og beskrivelser af det projekterede anlæg.<sup>58</sup>

### Arkivalier

Sager vedr. tilladelse til bebyggelse af nyudstykkede parceller og vedr. jordløse huse kan indtil 1864 søges i *Rigsarkivet* (Rentekammeret og Slesvigske Ministerium – landvæsenssager) og i *landsarkivet* i amtsarkiverne (rentekammersager og landvæsenssager).

De almindelige byggesager i perioden 1867-1920 findes i landsarkivet. Når det gælder byerne skal man søge i *byarkivernes politisager*. Normalt er dog kun en del af disse byggesager afleveret til landsarkivet, en del findes i kommunernes bygningsarkiver. For landsognene skal man søge i *herredsfogderiarkiverne* (perioden 1867-1889) og i *amtsforstanderarkiverne* (perioden 1889-1920). Sagerne består hovedsagelig af byggeansøgninger bilagt tegninger og beskrivelser samt lister over udstedte byggetilladelser (kopier af lister indsendt til Katasteramt). Materialet kan næppe regnes for komplet, men giver dog et meget væsentligt stof til bygningshistoriske undersøgelser, og det er hidtil kun sparsomt udnyttet af forskningen. Sager om tilladelse til anlæg af fabrikker m.v., dampmaskinanlæg osv. findes hovedsagelig i *landrådsarkiverne* og i de ovennævnte arkiver og er af stor værdi for udforskningen af større erhvervsvirksomheders bygninger og indretning. En del byggesager (bl.a. i forbindelse med byggelinier og



dispensationer) findes i landråds- og *kredsudvalgsarkiverne*.

En del sager vedr. byggepoliti og tilsyn med fabriksvirksomheder blev også forelagt for lokalregeringen, og i *landsarkivet i Slesvig* kan man derfor i Regeringen i Slesvig finde amtsvis ordnede byggepolitisager, lister vedr. erhvervsvirksomheder, sager vedr. tilsyn med anlæg af dampkedler m.v.

## Offentlige bygninger

Tilsynet med statens bygninger, forpagtergårde, møller m.v. blev indtil 1868 varetaget af *husfogeden*. Som hovedregel var der en husfoged i hvert amt. Husfogeden skulle føre fortegnelse over alle kongelige ejendomme, foretage årlige besigtigelser og indberette herom til amtet. Ved større byggearbejder skulle regeringsbygmesteren inddrages, ligesom regnskab skulle forelægges for Rentekammeret.<sup>59</sup> Ved bekendtgørelse af 12. april 1868<sup>60</sup> blev husfogedernes forretninger overtaget af herredsfogederne.

Efter 1869 ændredes byggeforvaltningens opbygning afgørende. Provinsen deltes i byggekredse (Baukreise), fra 1870 ialt 17, fra 1876 reduceret til 13, hver under en *kredsbygningsinspektør*. Denne førte oprindelig tilsyn med såvel bygninger som vej-, vand- og digebygningsvæsenet. I 1882 dannedes 11 *Hochbaukreise* for bygningssagerne alene.<sup>61</sup> Fra 1895 var Haderslev, Aabenraa og Sønderborg kredse (amter) henlagt til Haderslev byggekreds, mens Flensborg byggekreds omfattede Tønder og Flensborg kredse.<sup>62</sup> I 1906 blev Sønderborg kreds henlagt under Flensborg byggekreds.<sup>63</sup> Kredsbygningsinspektørerne forvaltede deres opgaver på grundlag af en tjenesteanvisning af 1. okt. 1888. Efter Genforeningen indsattes en *kongelig bygningsinspektør* til at føre tilsyn med statens bygninger.

Kirke- og skolebygninger forvaltedes af de lokale skole- og kirkeforstandere (kirkejurater og sognepræsten) under kirkepatronens medvirken. Tilsynet udøvedes af kirkevisitatorerne (amtmand og provst, i byer magistraten, på adelige godser kirkepatronen) og af de højere kirkelige myndigheder (generalsuperintendent, overkonsistorium, kancelli), hvis accept til dispositioner ofte skulle indhentes. Over alt kirke- og skolegods skulle føres inventarium.

Kirkeregnskaber, som også omfattede bygningsager, blev årligt aflagt for kirkevisitatorerne.<sup>64</sup>

Efter 1864 blev kirkeforvaltningen ændret ved menighedsordningen af 16. aug. 1869 og menigheds- og synodeordningen af 6. april 1878. I hvert sogn skulle kirkeforstanderskabet sammen med kirkekollegiet sørge for at kirkebygninger, præstegårde m.v. holdtes i god stand, og de kunne beslutte nye byggeforetagender. I hvert provsti varetog synodeudvalget (provsten og fire af provstisynoden valgte medlemmer) som stående udvalg de forretninger, som kirkevisitatorerne hidtil havde udført, herunder tilsyn med byggesagerne.

For skolens vedkommende gennemførtes efter 1864 en række love, som gradvis lagde skolevæsenet under statsligt tilsyn. Ved lov af 11. marts 1872 om skoletilsyn mistede kirkevisitatorerne deres tilsyn med skolens forvaltning. Som pædagogisk tilsynsførende indsattes kredsskoleinspektører, og landråden fik inden for sit område til opgave at føre tilsyn med skolens ydre anliggender, herunder skolebygningerne. På lokalt plan administreredes skolevæsenets ydre anliggender af skolekollegier. Kredsbygningsinspektørerne skulle medvirke ved kirke- og skolebyggerier, hvor der ønskedes statsstøtte.<sup>65</sup>

### Arkivalier

En stor del af sagerne vedr. offentlige bygninger findes i landsarkivet. *Husfogedarkiverne* rummer bl.a. fortegnelser over alle kongelige ejendomme, sager vedr. besigtigelser, reparationer og byggerier samt inventarier. Supplerende materiale vil kunne findes i *amtsarkiverne*. For tiden efter ca. 1870 findes materiale vedr. tilsyn med statslige og enkelte kirkelige bygninger (domæner, administrations- og tjenestebygninger, skoler, seminarier, kirker m.v.) i arkivet fra kredsbygningsinspektionen/Kreisbauinspektion/Hochbauamt i Haderslev. Dette embede omfattede imidlertid kun Haderslev og Aabenraa kredse og en tid Sønderborg kreds. De tilsvarende sager findes efter 1920 i *Den kongelige Bygningsinspektør* i Odenses arkiv, hvoraf de dele, der vedrører Sønderjylland, er afleveret til landsarkivet efter samme regler som andre offentlige myndigheders arkiver.

Sager vedr. kirke- og skolebygninger søges i *præstearkiverne*. Her findes korrespondance og regnskaber, undertiden med bilag. Vedr. kirkelige bygninger i byerne kan materiale søges i byarkiverne. I *provstearkiverne* er ligeledes bevaret en mængde byggesager (synsprotokoller, sognevis ordnede sager, visitatsberetninger). Sammen med provstearkiverne findes også arkiverne for *Haderslev provstis fælles kirkekasse* og de *alsiske kirkeinspektorsarkiver*, hvor regnskaber med bilag er centrale for studiet af kirkelige bygninger. I *generalsuperintendentens* arkiv er der bl.a. i visitatsberetningerne oplysninger om kirke- og skolebygninger. Oplysninger vedr. kirkeligt byggeri efter Genforeningen kan søges i afleveringen fra Haderslev Stiftsøvrighed. For Vestslesvig skal de tilsvarende sager søges i Ribe-bispens arkiv i landsarkivet for Nørrejylland i Viborg. Også *amtsarkivernes* visitatorsager giver mange, omend spredte bygningshistoriske oplysninger.

For tiden efter 1870'erne rummer *landrådsarkiverne* og *kredsudvalgsarkiverne* et stort materiale vedr. skoler og andre offentlige bygninger. Amtsbanebygninger belyses af sager og tegninger i Aabenraa-Sønderborg *amtsbaners* arkiver. For kirker og skoler, hvortil en godsejer havde patronat, vil materiale kunne findes i *godsarkiverne*.

Sager vedr. kommunale bygninger findes i de kommunale arkiver. Særlig må fremhæves et righoldigt materiale i *byarkiverne*. Kæmnerregnskaberne omfatter udgifter til vedligeholdelse af bl.a. veje, broer, porte, bygninger, men også i byregnskaberne vil bygningsoplysninger kunne findes. I indledningen til byregnskaberne efter 1772 er der omtale af byens ejendomme, skibbroer, veje, broer, jorder m.v.

Amtsregnskaberne i landsarkivet og Rigsarkivet rummer oplysninger vedr. statslige ejendomme (domæner, embedsboliger, møller osv.), og i de yngre amtsregnskaber findes årlige indledninger, som redegør for de statslige bygninger.

I Rigsarkivet findes i *Rentekammeret* og *Slesvigske Ministerium* et meget stort materiale vedr. offentlige bygninger (domæner, ladegårde, slotte, møller osv.) og vedr. avls- og ladegårdes drift, forpagtning, udparcellering osv. Her findes også stadsbygmester og bygningsinspektør L.

A. *Winstrups arkiv* 1851-70 vedr. offentlige bygninger (kirker, skoler, forstboliger, toldbygninger, møller osv.) i Sønderjylland. I Rigsarkivet findes endvidere sager vedr. statsbanestationer ca. 1885-1920, herunder bygge- og tegningssager.

Endelig rummer også *landsarkivet i Slesvig* et væsentligt materiale vedr. offentlige bygninger i Nordslesvig. En del kan søges i *Tyske Rentekammer*. Talrige sager vedr. tjenesteboliger, domæner, retsbygninger, toldbygninger, gymnasier, skoler m.v. findes for perioden 1867-1920 i *Regeringen i Slesvig* (Abt. 309).

# Arkivfortegnelser og litteratur

Der er tidligere udsendt følgende vejledninger i benyttelse af arkivmateriale til ejendomshistoriske undersøgelser:

Jørgen Andersen: Ejendomshistorie (udstillingskatalog for Landsarkivet for Sjælland m.m., 1976).

Peter Korsgaard: Hvordan benytter man kilderne i Rigsarkivet til belysning af ejendomshistorie på landet? (Udstillingskatalog, Rigsarkivet 1981).

Ellen Christensen-Dalsgaard: Kilder til Landejendommenes Historie i landsarkiverne. En vejledning. Arkivserien nr. 18, Landsarkivet Odense 1982 (med litteraturhenvisninger).

## **Fortegnelser over kilder vedr. ejendomshistorie i landsarkivet**

Nordslesvigske retsbetjentarkiver (1976)

### *Godsarkiver:*

De augustenborgske og gråstenske godser (1978)

Gram og Nybøl godser (1976)

Schackenborg godsarkiv (1996)

Søgård og Årtoft godser (1976)

Mindre godsarkiver (1978)

### *Kommunale arkiver*

De ældre nordslesvigske byarkiver (1979)

Kim Furdal: De preussiske landkommunale arkiver i Nordslesvig 1867-1920 Kommuneregistratur bd. III (1992)

Kim Furdal: Sogne- og flækkekommunale arkiver i Sønderjyllands amt 1920-70, bd. 1-2 (1991-1992)

Hans Schultz Hansen: Herredsfogderiarkiver fra Nordslesvig 1868-1889 (1991)

Private forenings- og institutionsarkiver (1982)

## **Trykt ejendomshistorie – et udvalg**

- Ib Andersen: Gårde og slægter i Ensted sogn (Historisk Samfund for Sønderjylland, Aabenraa 1986).
- Hans H. Bertelsen: Gårdenes historie, i: H. V. Gregersen og Peter Kr. Iversen (red.): Bjolderup sogns historie (Tønder 1951-56 s. 427-456).
- Bodil Clausen: Gårde i Haderslev og Tyrstrup herreder 1531-1753 (Historisk Samfund for Sønderjylland, Aabenraa 1997).
- Jes M. Holdt: Gårde og Slægter i Løjt Sogn (Historisk Samfund for Sønderjylland, Aabenraa 1982).
- V. Uldall Juhl: Sønder Bjært sogn (Kolding 1968) (især s. 84-129).
- Peter Kr. Iversen (udg.): Revision over Gram og Nybøl godser 1761 (Historisk Samfund for Sønderjylland, Aabenraa 1989).
- Peter Kr. Iversen (udg.): Tre gottorpske jordebøger 1607-13 bd. 1-2 (Historisk Samfund for Sønderjylland, Aabenraa 1995).
- H. Hejselbjerg Paulsen: Sønderjydske Slægter. Bidrag til nordslesvigsk Befolknings- og Kulturhistorie. Bind 1. Øster Løgum. (Haderslev 1941).
- Svend B. Troelsen: Rejsby Sogns Historie (Historisk Samfund for Rejsby sogn 1966).
- Michael Uldall: En landsby ved adelvejen. Styding gennem 300 år 1695-1995. (Esbjerg 1995).

# Noter og henvisninger

1. Falck: Handbuch des schleswig-holsteinischen Privatrechts, I, 1825, s. 414. – Først Bürgerliches Gesetzbuch ophævede fra 1900 Jyske Lov i Slesvig.
2. Jyske Lov I 37.
3. Hans H. Worsøe i Sønderjysk Månedsskrift 1967 s. 88.
4. v. Stemann: Geschichte des öffentlichen und Privatrechts des Herzogthums Schleswig II, 1866, s. 272.- Corpus Constitutionum Regio-Holsaticarum, 1749, I, s. 119.
5. Systematische Sammlung der ... Verordnungen ... für ... Schleswig und Holstein II, 1, 1828, s. 241 og 314f.
6. *ibid.* s. 241ff.
7. *ibid.* s. 252. En fuldstændig fortegnelse over kancelligodserne findes i Chronologische Sammlung der ... Verordnungen u. Verfügungen 1785 nr.1. De vigtigste i Nordslesvig var Hestholm, Mejerholm og Hajstrupgård i Tønder amt, Høgebjerg, Aabenraa Slotsmølle, Nymølle, Hellevad og Løgumkloster møller i Aabenraa og Løgumkloster amter, Nordborg slot i Nordborg amt og Tørring vandmølle i Haderslev amt.
8. Systematische Sammlung... II, I s. 363.
9. v. Stemann: *op.cit.* II, s. 382-388.- A. F. Krieger: Den slesvigiske Formueret, 1855, s. 145-152. Se i øvrigt om skyld- og panteprotokoller: Vejledende Arkivregistraturer VI, 1944, s. 46-48.
10. *javfr.* Holger Hjelholt: Købstædernes Skøde- og Panteprotokoller, Fortid og Nutid, bd. 6, 1926, s. 32ff.
11. *javfr.* Vibeke Harsberg: Vejledning i ejendomsundersøgelser i de kongerigske enklaver, Sønderjysk Månedsskrift 1981, s. 237-238.
12. *javfr.* Sønderjyllands Historie V, 1932-33. s. 469.
13. Gesetz Sammlung 1873 nr. 19, s. 473-491. *javfr.* grundbogsordning 5. maj 1872. – L. M. B. Aubert: Grundbøgernes (Skjøde- og Panteprotokollernes) Historie i Norge, Danmark og tildels Tyskland, 1892.
14. N. Cohn: Grundbogslovgivningen i de sønderjyske landsdele, 1920, *passim*.
15. Lov nr. 259 af 28. juni 1920.
16. Anordning om tinglysning nr. 298 af 26. nov. 1926.
17. Anordning om tinglysningsvæsenet i visse sønderjyske retskredse nr. 40 af 3. marts 1927.
18. O. Borum: Oversigt over den i de sønderjyske landsdele endnu gældende særlovgivning, 1931, s. 34ff.
19. Aug. Niemann: Handbuch der schleswig-holsteinischen Landeskunde, I, 1799, s. 8. – Schleswig-Holsteinische Provinzialberichte 1792, II, s. 61-77. – O. Kier: Mitteilungen über das Amt Hadersleben, 1852, s. 47-50. – *Jvfr.* RA, Rtk. tyske sekr. E 128.
20. J. L. Mosbech: Matrikulsforhold nord og syd for Kongeåen, Sønderjysk Månedsskrift 1924-25, s. 65-70 og 82-89. – Ludwig Andresen: Von der schleswigschen Amtsverwaltung zur preussischen Kreisverwaltung in Tondern, i: Beiträge zur neueren Geschichte der Stadt Tondern, 1943, s. 175-178.
21. Lov 11. febr. 1870, Gesetz Sammlung 1870, s. 85. – I landsarkivet i Slesvig (Regeringen i Slesvig, Abt. 309) findes et omfattende materiale, ordnet efter ejerlav, vedr. ansættelsen til grundskat o. 1875.

22. N. Cohn op.cit., s. 92-96. – Mosbech op.cit., s. 82-89. – Poul Nissen: Om ansættelsen til »Grundsteuerreinertrag«, Sønderjyske Årbøger 1950, s. 264ff.
23. Jens Wolters: Matriklen i Sønderjylland ved Genforeningen – og hvad der fulgte, i: Landinspektøren nr. 1, 1995 s. 316-319.
24. RA, Rtk. 311, jvfr. Vejledende arkivregistraturer XII, 1964, s. 160.
25. jvfr. Gunnar Knudsen: De danske Matrikler og deres Benyttelse ved historiske Undersøgelser, Fortid og Nutid II, 1919, s. 1-42.
26. RA, Rtk. 313, jvfr. note 24.
27. jvfr. Johs. Ewens: Matrikulsarkivet, Fortid og Nutid XVII, 1948, s. 247ff. – Svend Balslev: Matrikelarkivet og den personalhistoriske forskning, Personalhistoriske Studier, 1979, s. 49-56.  
Peter Korsgaard: Kort- og matrikelstyrelsens arkiver, i: Journalen nr. 3, 1994 s. 12-14.
28. RA, Tyske Rentekammer E 128-129.
29. RA, Tyske Rentekammer C 167-168, jvfr. Zeitschrift der Gesellschaft für Schleswig-Holsteinische Geschichte 1979, bd. 104, s. 50 og Sønderjyske Årbøger 1937, s. 19-47.
30. RA, Rtk. 462, jvfr. note 24.
31. Max Sering: Erbrecht und Agrarverfassung in Schleswig-Holstein, 1908, s. 305ff. – Et meget omfattende, topografisk ordnet materiale vedr. realbyrdeafløsningen findes i landsarkivet i Slesvig (Regeringen i Slesvig, Abt. 309). Det er af væsentlig skatte- og ejendomshistorisk værdi.
32. jvfr. Carl Christiansen: Om amsregnskaberne som historisk kilde, Fortid og Nutid, bd. 4, 1923, s. 1-37.
33. jvfr. Vejledende Arkivregistraturer VI, 1944, s. 38f.
34. Peter Kr. Iversen (udg.): Gram og Nybøl godser 1761. Historisk Samfund for Sønderjylland, Aabenraa 1989.
35. Se nærmere Wilhelm von Rosen (red.): Rigsarkivet og hjælpemidlerne til dets benyttelse, 1983, s. 661, 680, 712f og 751. – Troels Fink og Johan Hvidtfeldt: Vejledning i Studiet af Sønderjyllands Historie, 1944, s. 154f. – Seddelregistratur 83-84 i Rigsarkivet.
36. Vejledende Arkivregistraturer X, 1959, s. 126-133 og 169.
37. Thomas B. Bang: Lensregnskaberne og deres benyttelse som historisk kilde, Fortid og Nutid bd. 1, 1914-16, s. 141-160. – Thelma Jexlev: Lensregnskaberne – en oversigt, 1978.
38. RA, Tyske Rentekammer C 24,27,29 og G 44.
39. Kurt Hector: Findbuch des Bestandes Abt. 7 Herzöge von Schleswig-Holstein-Gottorf 1544-1713, bd. I-III, 1977-83. – Konrad Wenn: Findbuch des Bestandes Abt. 65.1 Deutsche Kanzlei zu Kopenhagen bis 1730, 1981.
40. M. Mackeprang (red.): Tønder gennem tiderne, 1944, s. 86. – Ludw. Andresen: Geschichte der Stadt Tondern, 1939, s. 11 og 97.
41. Ernst Feddersen: Kirchengeschichte Schleswig-Holsteins II, 1938, s. 412ff. – Carsten Petersen i Sønderjyske Årbøger 1931, s. 234ff.-Johan Hvidtfeldt: Bidrag til Belysning af de kirkelige forhold i Vestslesvig, Sønderjyske Årbøger 1941, s. 97ff.
42. Troels Fink: Udskiftningen i Sønderjylland indtil 1770, 1941, s. 174f.
43. Fink op.cit., s. 178f og Sønderjyllands Historie III, 1940-42, s. 422ff.
44. jvfr. forordning 28. juli 1784. – Sering op.cit., s. 54-59, 63. – Fink op.cit. s. 175. – Sønderjyllands Historie III, 1940-42, s. 434.
45. Karsten Klindt-Jensen: Fortegnelse over historiske kort. Sønderjylland. Skov- og Naturstyrelsen, Kartografisk Dokumentationscenter, Odense Universitet. Udg. af Haderslev Museum. 1993.
46. Som note 27.
47. Birgit Susanne Hansen: Digitale matrikelkort i Sønderjylland og



- hvordan de anvendes i det daglige, i: Landinspektøren nr. 1, 1995 s. 346-352.
48. Jørgen Nybo Rasmussen: Kort – om kort og tegninger. Arkivernes Informationsserie. Rigsarkivet 1991.
  49. Som note 29.
  50. N. E. Nørlund (udg.): Johannes Mejers kort over det danske rige, bd. 3, Aabenraa amt, 1942.
  51. Peter Kier: Atlas over Øster Løgum sogn, udg. ved Tage Morsing. Skrifter, udg. af Historisk Samfund for Sønderjylland nr. 65, Aabenraa 1987.
  52. En nu forældet udgave af denne fortegnelse findes trykt i Olav Christensen: Bibliografi over sønderjysk slægtstavlelitteratur, 2. udg., 1959, 5. 71-89.
  53. Se nærmere Wolfgang Prange: Findbuch des Bestandes Abt. 400.5 (Veröffentlichungen des Schleswig-Holsteinischen Landesarchivs 2, 1975), s. 61-66.
  54. Gesetz Sammlung 1861, s. 317. – Verordnungsblatt 1867, s. 325ff.
  55. jvfr. Sønderjyllands Historie V, 1932-33, s. 469f.
  56. RA, Rtk. 462.176, jvfr. Vejledende Arkivregistraturer XII, 1964, s. 254.
  57. Baupolizei-Ordnung für die Städte der Provinz Schleswig-Holstein 14.5.1875. – Bauordnung für die kleineren Städte und Flecken des Regierungsbezirks Schleswig 18.3.1901. – Baupolizeiordnung für das platte Land 14.6. 1878 og 10.4.1910.
  58. Se f.eks. Gewerbeordnung für das Deutsche Reich 1883, Reichs Gesetz Blatt 1883, s. 177ff.
  59. Instruktion 30. okt. 1813, Chronologische Sammlung.
  60. Forordningsblad 1868, s. 599.
  61. Amtsblatt 1882, s. 433.
  62. *ibid.* 1895, s. 431.
  63. *ibid.* 1906, s. 201.
  64. Falck *op.cit.* III 2, 1838, s. 747. – Chr. Fr. Callisen: Anleitung für Theologie Studierende, 1843, s. 212ff, 258ff.
  65. Haandbog i det nordslesvigske spørgsmaals historie, 1901, s. 529ff. – Chalybaeus: Sammlung der Vorschriften ... betr. das Schleswig-Holsteinische Kirchenrecht, 1902, s. 761.

# Sagregister

Registret gør ikke krav på fuldstændighed, men skal blot lette benyttelsen af bogen

- Adelige godser 10, 13, 26f, 29-31
- Aftægtskontrakter 14-18
- Amtsregnskab 26, 28, 31f
- Artikelbog, se Mutterrolle
- Bibøger 10, 13,
- Brandkasseregnskaber 48
- Brandskader 47f
- Brandtaksationsprotokoller 45-49
- Byggepoliti 53-55
- Byggetilladelse 55
- Bygningsbeskrivelser 29-32, 45-54
- Bygningsskat 49-53
- Bygningsskatteruller 51-53
- Bygningstegninger 54f, 58f
- Byregnskaber 33f
- Ejendomshistoriske manuskripter 43
- Ekspeditionsprotokoller 16
- Enklaver i Vestslesvig 11, 13, 17, 23, 32, 41f, 47, 51, 58
- Fæstere 26-32
- Gemarkungskarte, se matrikelkort
- Godsarkiver 23, 25-27, 29-31, 33, 38, 41
- Grundakter 18-20
- Grundbøger 17-20
- Grundsteuermutterrolle, se Mutterrolle
- Håndskriftsamlingen 43
- Husskat, se bygningsskat
- Inventarier 29f
- Jordebøger 23, 26-35, 53
- Kancelligodser 10, 13, 15
- Kanon 22f
- Katasterkontorer 17, 21f, 50, 52f
- Kirkebygninger 56-59
- Kirkegods 15, 31, 34-37
- Kirkeregnskaber 35-37, 58
- Kontraktprotokoller 16
- Kontribution 20, 26-29, 33f
- Kort 21-23, 25, 38-43
- Kvitteringsbøger 16
- Lagerbücher 29
- Landskat 1802 21, 25, 49, 51
- Licitationsprotokoller 16
- Markbøger 23
- Matrikelkort 22f, 25, 41f
- Matrikler 20-26
- Modelbøger 23
- Mutterrolle 21, 24-26, 42
- Notariatsarkiver 19
- Offentlige bygninger 56-59
- »Otte sogne« 15, 23, 41f
- Pergamentsbreve 11f
- Personfolier 10
- Plovtal 20f
- Realfolier 9f
- Realregistre 12-15, 18
- Setzung 21-25
- Skattekasser 29
- Skattetønder 21
- Skiftesager 46f
- Skolebygninger 57-59
- Skyld- og panteprotokoller 9f, 12-17
- Skøde, skødning 9, 11, 16-19
- Skøde- og pantebøger 11f, 17
- Skøder, aflyste 19f
- Sognekrøniker 43
- Sogneprotokoller 23
- Stavnsregistre 33-35
- Tiende 34-37
- Tingbøger/retsprotokoller 9, 11-13
- Tingbog/tingbogsblade 18-20
- Tinglysning 18f
- Tinglysningslov 1926 18-20
- Tingsvidne 9, 12
- »Topografica« 16
- Udskiftning 37-39
- Udskiftningsakter 37f
- Udskiftningskort 39-42
- Udstykning 15, 28, 38f

Hvem ejede min gård for hundrede år siden?

Hvordan boede folk i gamle dage?

Hvor gammelt er mit hus?

Hvordan var ejendomsforholdene?

Hvem har tegnet den gamle skole?

Hvordan var fast ejendom belånt?

– sådanne spørgsmål kan ofte besvares af kilder i landsarkiverne og Rigsarkivet.

Dette hæfte viser vej til mange af de kilder, som beretter om jordejendom og bygninger i Sønderjylland gennem de sidste 500 år.

