



## Dette værk er downloadet fra Danskernes Historie Online

**Danskernes Historie Online** er Danmarks største digitaliseringsprojekt af litteratur inden for emner som personalhistorie, lokalhistorie og slægtsforskning. Biblioteket hører under den almennyttige forening Danske Slægtsforskere. Vi bevarer vores fælles kulturarv, digitaliserer den og stiller den til rådighed for alle interesserede.

### Støt Danskernes Historie Online - Bliv sponsor

Som sponsor i biblioteket opnår du en række fordele. Læs mere om fordele og sponsorat her: <https://slaegtsbibliotek.dk/sponsorat>

### Ophavsret

Biblioteket indeholder værker både med og uden ophavsret. For værker, som er omfattet af ophavsret, må PDF-filen kun benyttes til personligt brug.

### Links

Slægtsforskernes Bibliotek: <https://slaegtsbibliotek.dk>

Danske Slægtsforskere: <https://slaegt.dk>

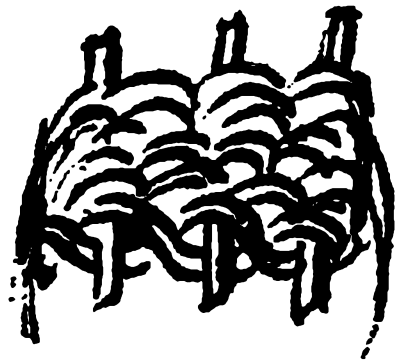
# Helsingør Kommunes Museer



Årbog 2012

# Helsingør Kommunes Museer

## Årbog 2012



Redaktion: Lars Bjørn Madsen  
i samarbejde med Peter M.M. Christiansen og Torben Bill-Jessen

Lay-out og ombrydning: Nofoprint A/S, Helsingør

Udgivet 2013 af Helsingør Kommunes Museer  
og Helsingør Museumsforening

Oplag: 900 eksemplarer

ISSN: 0108-0393

Årbogens forfattere er alene ansvarlige for deres bidrag. Aftryk i referat af årbogens artikler er tilladt, når årbogen angives som kilde og et eksemplar af aftrykket sendes til Helsingør Kommunes Museer. Ved aftryk i større omfang må forfatterens accept indhentes gennem museerne.

#### **Vignet på titelblad:**

Denne vignet, tegnet af byskriveren i Helsingørs tingbog, refererer til en sag fra 1551, hvor en række havejorder bliver opmålt i forbindelse med byens salg af disse. Vignetten forestiller et stykke af et flethegn, som var almindeligt dengang. Det bestod af stolper banket i jorden og hvorom der var flettet vidjer af f.eks. pil eller hassel, som man skaffede ved stævning i skovene og på overdrevsjorderne.

En af sagens personer var borgmester Sander Leyell, der får afmålt et stykke jord på 80 x 50 alen, som han skal købe af byen liggende norden næst op til Herlufs jord. Jorden, som han skal »nyde, brughe og beholle«, erklæres ham og hans hustru og arvinger til »euerdeligh Eye«.

Den anden person var ingen ringere end Sander Leyells nye nabo, lensmanden på Kronborg, Herluf Trolle, der køber et stykke »iordh liggendis nordhen optill then hans haffue paa Sanden, østhen op til Helligesthuus, szom han køffte aff byen«. På en del af sit nyerhvervede jordtilliggende opførte han sin statelige lensmandsbolig, der i dag udgør det meste af Karmeliterhusets sydfløj.

#### **Omslag:**

Nogle af de ældste billeder vi har af kolonihavelivet i Helsingør er fra sommeren 1919. Dette billede stammer fra en familie, der havde kolonihave på en af I/S Haveselskabet 1918's lodder ved nuværende Gefionsvej 69. Familien kaldte deres havelod med det nybyggede hus for »Godset«. Læs mere i Erik Stubtofts artikel om kolonihaverne i Helsingør.

# Indhold

***Kjeld Damgaard***

Kjeldsbjerggaard - reddet fra forfald i 11.time

Side 5

***Erik Stubtoft***

Kolonihaverne i Helsingør

Side 18

***Maibritt Bager***

Beretning for året 2012

Side 52

# Kjeldsbjerggaard

- reddet fra forfald i 11.time

Af Kjeld Damgaard

Fra gammel tid bestod Rørtang af 4 gårde, først i 1808 kom en femte til, da der på overdrevet blev bygget en gård med navnet Ørnholm. Men så tidligt som i 1497 fremgår det af Esum Klosters overleverede brevbog, at byen bestod af netop fire gårde. På den tid hørte byen nemlig til Esum Kloster, som i 1497 beskrev hvad byen skulle give i årlig fæsteafgift. Det var bl.a. 1 lam, 1 gås, 4 høns, samt 1 fjerding smør.

Efter svenskekrigene i 1660 blev der udarbejdet en fortegnelse over hvordan de enkelte landsbyer havde det ovenpå krigens ødelæggelser. For Rørtangs vedkommende så det ikke godt ud. Byen havde ligget tæt på krigens brændpunkter, og alt var brøstfældigt (= meget forfaldent eller truede med at styrte sammen) hos tre af gårdmændene i byen.

I 1681 udarbejdedes den landsomfattende matrikel for hele kongeriget. Heraf fremgår, at

Rørtang bestod af 4 gårde. Det fremgår også, at jorderne var opdelt i 2 vange, nemlig Birkebjergs Vang og Baune Vang. Baune Vang kaldtes senere Sønder Vang, medens den nordre vang beholdt navnet til udskiftningen i 1790.

Birkebjergs Vang var opdelt i 12 åse. Hver ås havde fra gammel tid hvert sit navn. Blandt disse navne kan nævnes "Kjeldsbjerg Aas", "Mellembæks Aas" og "Vangeleds Agrene". Og på samme måde var Baune Vang opdelt i 10 åse, hvoraf kan nævnes "Ristofte Aas", "Kistebjerg Aas" og "Sandholm Agrene".

Disse navne blev mere eller mindre genbrugt i slutningen af 1700-tallet, da byens fire gårde blev købt af de hidtidige gårdmænd til selveje. De fire gårde fik nemlig navnene Sandholmgaard, Kjeldsbjerggaard, Spurupgaard og Hasselgaard. For de to førstnævnte var der altså tale om genbrug af et ældgamle stednavne. Sådanne



*Kjeldsbjerggaards hovedbygning fotograferet i begyndelsen af 1900-tallet. Antagelig er det familien Svendsen, der er opstillet på trappen. Familien, der havde ejet gården i mange generationer, solgte ejendommen i 1911.*



*Anders Lind Svendsen (1851-1905) var mindst sjette generation på Kjeldsberggaard. Hans enke måtte dog sælge gården ud af familien nogle år efter hans død. Anders Lind Svendsen var medlem af Tikøb Sogneråd i to perioder i årene 1886 til og med 1897.*

marknavne har været anvendt langt op imod vor tid, idet den lokale bonde jo har haft brug for at tilkendegive overfor tyende, naboer og familie på hvilken mark han havde tænkt sig at så eller høste netop den dag.

Det er derfor ingen tilfældighed, at Kjeldsberggaard hedder sådan. Kjeldsberg er simpelthen en bakke på gårdens jorder. Selv da gården, som jo lå i selve Rørtang by, brændte i midten af 1860'erne og gården i 1866 blev genopført på sin nuværende plads, ja, så fulgte dette naturlige navn med.

Efter at Kjeldsberggaard var blevet selveje i 1796 hed gårdejereren Svend Børgesen. Han var mindst 3. generation på gården, idet hans fader (Børge Svendsen) og farfar (Svend Jensen) begge havde været gårdmand på Rørtangs gård nr. 1. I 1681 hed gårdmanden på gård nr. 1 Jens Svendsen, hvilket passer meget godt med de daværende navnetraditioner – så måske samme familie har haft gården endog meget langt tilbage i tiden.

## Gården før branden

Fra 1842 findes en beskrivelse af gårdens daværende udseende. Den firlængede gård bestod af et stuehus, der lå mod nord. Dette hus var 14 fag langt og 12½ alen dyb, bygget af 1½ stens grundmur, tækket med stråtag og indrettet med bl.a. 4 stuer med bræddegulve samt 4 kamre

med murstensgulve. Det østre hus var på 13 fag, men kun 7½ alen dyb. Dette hus var tillige stråttækket og indrettet bl.a. til stue og køkken. Det søndre hus var indrettet til lo og lade, medens det vestre hus var 16 fag langt og 12½ dyb. Her var karlekammer og port. Desuden lå der øst for gården to bygninger, der hhv. var vognport og kvægstald. Vest for gården lå endvidere endnu et hus indrettet som hus med køkken.

Den 13. april 1866 skete katastrofen imidlertid. Gården brændte fuldstændig ned, og den daværende ejer, Svend Nielsen besluttede, at lade gården genopføre på marken nordøst for Rørtang by. Allerede i august 1866 kunne der tegnes brandforsikring på nogle af de nye avlsbygninger – så genopbygningen gik hurtigt.

Gårdens tilliggende var arealerne nord for Rørtang Landsby op imod Kongevejen. Ved udflytningen i 1866 kom gården således til at ligge ret centralt i sine jorder, der ved århundredeskiftet udgjorde ca. 40 ha.

## Den nye gård

Den nye gård blev opført i etaper. Først blev laden opført, så den stod klar til høsten i 1866. Alt tyder på, at man anvendte sten fra de brændte bygninger til formålet. Og ikke nok med det: Rester af kalklag tyder på, at de oprindelige sten var kalket rosarøde - og at den nye lade blev kalket i samme røde nuance. Portene til laden blev malet grønne og taget var rørtækket. Bygningen var forholdsvis bred og med de godt fire meter høje mure har de store tækkede tagflader virket ret imponerende. Bygningen var en såkaldt kørelade med porte i begge ender. I midten af bygningen lå tærskeloen.

Herpå opførtes en staldbygning mod øst i nøjagtig samme længde og bredde som laden. Murene var dog her kun 2½ meter i højden. I denne bygning indrettedes kostald, hestestald, foderlo, følhopperum, selekammer og karlekammer. Stuehuset stod færdigt i oktober 1866 - næsten uforandret i sin senklassicistiske stil til vore dage. Til begge sider var en stor frontspidskvist, taget belagt med tegl og med tre skorstenspiber. Stueetagen blev indrettet til 11 større og min-



*Stuebygningen set fra havesiden i starten af 1900-tallet. Den lille havestue af træ blev senere ændret til den karakteristiske halvcirkelformede havestue, som endnu findes.*

dre rum, medens tagetagen indrettedes med tre rum. Alle rum var med bræddegulve og gipsede lofter.

Året efter opførte gårdejer Svend Nielsen en grundmuret og stråtækt bygning lige øst for stuehuset. Her var bl.a. bryggers og senere betegnedes bygningen som mejeri. Huset indrettedes senere til bestyrerbolig. Også et svinehus og vognremise længere mod øst blev opført i 1867.

### En ny brand

I 1894 hærgedes gården atter af brand, hvorved gårdens stråtækte udlænger blev ødelagt. Ved den lejlighed blev bygningerne opført i samme højde med trempelopbygning. I første omgang forsynedes bygningerne med tagpap, men er senere erstattet af eternitplader.

Gårdens ejere havde i mange generationer tilhørt samme familie, da Anders Lind Svendsens enke, Margrethe f. Petersen i 1911 solgte gården til enkefru Signe Holm (f. Nielsen). Hun var gift med fhv. købmand Ludvig Holm og drev gården med en bestyrer.

Hun solgte allerede i 1912 til direktør Peter Jørgensen Thomsen (f. 1859). Han var gift med Anna f. Hansen og var direktør for Hobro Spritfabrik - en af de fabrikker, der senere sammensluttedes til De danske Spritfabrikker. Ægteparret kostede en del på ejendommen, bl.a. ombyggede de i 1917-18 stuehuset. De ejede gården i en længere årrække, men benyttede alene gården som sommerbolig. I 1930'erne var gårdens besætning 20 mælkekvæg og 18-20 ungkreaturer - alle af rød dansk malke-race. Mælken leveredes da til Helsingør Mejeri. Til gården hørte da 5 heste og en traktor.



## Øjenvidenskildring af branden i 1894

Senere smedemester Erik Svedstrup, Rørtang Smedje, skrev den 27. august 1894 sin skildring af branden på Kjeldsbjerggaard:

*“Kjeldsbjerggaard” er brændt i Nat. Stuehuset er reddet, men det var en farlig Hurlumhej hele Natten med de andre Bygningers Brand. Havde Sine Mortensen (Enke paa Andreas Minde) ikke haft Fremmede kunde snart baade Mennesker og Dyr bleven indebrændt. Emil (min Far) og Frederik (Bestyrer hos Sine Mortensen) samt Vilhelm Jørgensen (fra Prøvesten) var oppe at kalde paa Svendsens og Folkene samt løse Kreaturerne. Det var baade et stolt og et sørgeligt Syn at se det store Ildhav mod den mørke Nattehimmel med Skoven til Baggrund og naar du saa tænker dig de angstfulde, brølende Dyr, den bølgende Menneskemængde, Klokkernes Klemten og Sprøjtemandskabets Kommandoraab, i saadan en stille Nat, kan du nok faa en Forestilling om baade Skønheden og Uhyggen i en slig Tragedie. Svendsen er vistnok helt fra det, hans Kone tager det mere med Ro. Børnene var meget bedrøvet over Gaarden, men nok mest over deres Kaniner og en Høne med smaa Kyllinger, men heldigvis blev alt levende reddet paa en Gris nær. Den var syg og blevet glemt - løb saa selv ud, men hele Grisen var i Brand og blev slaaet ned. Der var 4 Sprøjter, den første der mødte var fra Saunte. Først tømte de alle Brøndene, derpaa hentede de Vand i “Andreas Mindes” Dam.*

## Bedrageriet

Jens Christian Alfred Jensen var født i Sindal i Jylland i 1883. Han havde i en periode indtil 1. december 1915 arbejdet på Zeiner Lassens Planteskole i Helsingør. Her havde han arbejdet sammen med fire polske kvinder, som han åbenbart havde gjort et godt indtryk på. I al fald havde de fire polske kvinder, Paranya Pilowas, Piranya Wichula, Anna Pukala og Marya Nazer, betroet ham deres opsparing på i alt 1.000 kr. Jens Jensen havde ført en lille bog for hver af de fire kvinder med indførsel af de beløb, som kvinderne havde opsparet, men om Jens med vilje havde givet kvinderne det indtryk, at det var sparekassebøger, kunne dog ikke bevises. Jens Jensen benægtede dette og hævdede at kvinderne selv havde ønsket at han beholdt bøgerne og at de udtrykkeligt havde sagt, at pengene ikke skulle indsættes i en sparekasse. Den 1. december 1915 fik Jens Jensen nyt arbejde som forvalter på Kjeldsbjerggaard i Rørtang. Jens varetog her en betroet stilling – fik 140

kr. om måneden i løn - og skulle hermed kunne forsørge sin hustru og deres fire børn. Kort efter nytår 1916 blev Jens imidlertid mere og mere forfalden til svir og drikkeri – og han begyndte derfor at tage af polakkernes penge. Jobbet på Kjeldsbjerggaard indebar tillige, at han til tider havde mange af gårdejerens Thomsens penge at råde over. På et tidspunkt solgte han således en vognladning kartofler for 330 kr – og beholdt pengene. Han solgte tillige avner og halm uden at afregne med husbonden og fik af bestyreren uberettiget udbetalt 130 kr.

Den 25. marts 1916 forlod han sin plads som forvalter. Han vendte ikke senere tilbage og omtalte ikke for nogen at han rejste. Han sendte dog 50 kr. til hustruen, men brugte i øvrigt over 200 kr. på sig selv indtil han blev arresteret. Tilbage sad altså en hustru med fire børn, fire polske piger, der var franarret 200-300 kr. hver samt en gårdejer i Rørtang, der var blevet bedraget for 528 kr. og 60 øre. Jens Jensen, der tilstod alle forhold, havde en gang tidligere været



Selvom Kjeldsbjerggaard allerede i 1911 blev solgt til ikke-landmænd, var landbruget op igennem tiden en meget væsentlig del af gårdens liv. Særligt Erik Lindgren ofrede megen opmærksomhed på driften, der dog i det daglige blev varetaget af en bestyrer. Billederne herover vise hhv. forårspløjningen og høstarbejdet i 1942.

dømt for tyveri og bedrageri, og blev nu dømt til at betale alle beløb tilbage + sagsomkostningerne. Det samlede beløb var således 1.563,60 kr! Som straf idømtes han 80 dages fængsel på sædvanlig fangekost.

### Familien Levysohn - Lindgren

Fra 1956 ejedes Kjeldsbjerggaard af Ingerlise Lindgren (f. Levysohn). Hun havde gården fra sin moder Erica Levysohn, der var gift med overretssagfører Konrad Levysohn. I 1940, da Erica Levysohn købte Kjeldsbjerggaard, flyttede datteren Ingerlise og dennes mand, Erik Lindgren, ind med familien. Sidstnævnte, der var meget hesteinteresseret, var uddannet cand.polit. Da familien Lindgren flyttede ind på Kjeldsbjerggaard var Erik Lindgren således chef for vareforsyningen - en post, der netop under besættelsen var ekstra vanskelig. I et senere interview fortalte Ingerlise Lindgren om den første vinter på gården: "Vor første vinter var hård. Vi var jo lige så strengt rationeret med brændsel som andre - og hvilken skandale, hvis vi havde brugt så meget som en pind for meget med den stilling, min mand havde! Der var overhovedet ikke fyret i soveværelserne. Men klædte sig ikke af, men på, når man gik i seng. En af de første aftener havde jeg været særlig snedig og i god tid lagt en varmedunk i min

seng, men det blev nu ingen nydelse. Den havde været utæt, og lagenet var dækket af is og under sengen var der en hel skøjtebane".

Efter en karriere i bl.a. Valutacentralen og Nationalbanken, blev han i 1950 departementschef i Forsvarsministeriet. I 1955 skiftede han til et job som direktør for Den kgl. Porcelænsfabrik - et job, som han beholdt til 1971. I et interview i sommeren 1955 fortæller Erik Lindgren om sit interesse i landbrug: "Det var ikke et hus med en pæn have, vi var ude efter. Begrebet have er ikke noget for mig. Jeg foretrækker en græsplæne og store træer. Her på Kjeldsbjerggaard er der 45 kreaturer og 7 heste. Det er netop morsomt at have en gård, når det som her er en erhvervsvirksomhed. Her sker noget - her er liv og en mængde afgørelser at træffe. Især da jeg sad som embedsmand, var det uhyre værdifuldt for mig at komme andre menneskers problemer tæt ind på livet. Og da hele min slægt er landmænd har jeg ofte været på landet. Og her har jeg både bestyrer og fodermester, men jeg dirigerer selv det hele, ellers er der ikke noget ved det!"

### Malin Lindgrens erindringer

Et af Ingerlise og Erik Lindgrens børn, Malin, har bl.a. skrevet nogle erindringsglimt. Heri får man nogle små indblik i hverdagen på Kjeldsbjerg-



*Kjeldsbjerggaard fotograferet fra luften i 1952.*

gaard i 1940'erne. Bl.a. skriver hun om, hvordan egnens børn under krigen kunne lege, stå på ski og på skøjter på Kongevejen, for der kom alligevel aldrig en bil. Om maden og forholdene under besættelsen skriver Malin Lindgren bl.a.:

*Hvor mange byboer ved, hvor ildrødt og trævlet saltet flæsk er? Slagtedagen var et højdepunkt, selv om man aldrig vænnede sig til grisens frygtelige skrig fra bænken, men dens endeligt betød fersk kød i mange dage. Og det var en lige så stor luksus som at få "købemælk", når man plejede at få al mælk kogt, fordi der var kalvekastning i besætningen.*

*Når grisen havde ligget i måneder i de store saltekar i kælderen var den trøls at tygge sig igennem. På det røde flæsk blev kogt utallige supper, vi skulle spise "lidt af", hvis vi ville have eftermad. Bordskik og manerer blev der ikke sparet på, for som det hed: I vil få det svært ude i livet, hvis I er kræsne og ikke ved, hvordan I skal opføre Jer!*

*Altså gik vi ombord i hvidkålssuppen (som vi ved børnenes bordende kaldte "kludesuppe"), grønkålssuppen, rosenkålssuppen og rædslen over alle rædsler: kråsesuppen, som for de andre var en særlig nydelse, der blev spist med megen andagt lillejuleaften. Jeg synes (og synes stadig), at den brungrå suppe smagte som opkast og nev mig så hårdt i låret under nedsvælgningen, at selv mine brødre nikkede anerkendende ved synet af mine blå mærker.*



Familien Lindgren ved spisebordet på Kjeldsbjerggaard i 1963.

*Turen til middagsbordet foregik i løb gennem en uopvarmet havestue, hvor kulden svøbte sig omkring én som våde lagner. Temperaturen i den kakkelovnsfyrede spisestue var 17 grader. Dengang klædte vi os på om morgenen så tæt som muligt på ovnen i spisestuen, som kunne brænde over. Og vanter, skisokker og halstørklæder blev lunet på messingstangen omkring komfuret, før vi greb cyklerne for at forcere snedriverne på en skolevej uden gadebelysning.*

## Skoletiden i Snekkersten

Om skoletiden skriver Malin Lindgren, der gik i Snekkersten Skole, bl.a.:

*I 4. klasse på landet gik jeg sammen med både "Snot Tove" og "Iris med lusene". Der var regelmæssig lusekæmning, når skolesygeplejersken kom med tættekammen og Sabadilleeddiken. Og var der "fangst", fik Iris fra det lange hus ved jernbanen altid skylden. Uanset om hun selv var angrebet eller ej. Da en af mine små brødre skulle til børnefødselsdag i 1. klasse, kom han hjem en time efter og sagde, han ikke gad blive, for "faderen kom hjem og ville gi' moderen øretæver". De sociale forskelle var større, end nutidens børn kender dem. Der var børn, der ikke havde en tandbørste og ikke blev sparet for at blive udspurgt om hjemmets hygiejne i hele klassens påhør.*

*I under- og mellemskolen var årstiderne delt ind efter bestemte lege. Om efteråret svingtov, kronskjul og sanglege: "Tag den ring", "I haven der har jeg et pæretræ" og den, der sluttede i den svære valgsituation: "Hop så højt du elsker ham, ellers sæt dig ned og skam. Elsker du ham?" Om foråret fyldte hinkeruderne hver ledig plet i skolegården, og der blev hoppet paradisis eller konkurreret med hinkestenene i strålende blå, grønt og rødt med hakkebøfmønster eller haner. Ingen kunne forklare de pludselige skift i skolegårdens lege, men kort efter var det effen-eller-ueffen eller glansbilleder, anbragt i stilebøger med ombøjede sider, hvor man trak hos hinanden, samlede og byttede og var halve timer om at bestemme sig for ny køb hos byens fortvivlede boghandlere.*



*Fodermester K. P. Staal giver kalvene i 1941. Køer var i familien Lindgrens tid en meget væsentlig del af driften.*



*Kjeldsbjerggaards kostald fotograferet i 1970 - kort før en større modernisering.*

*I 1948 opstod en ny dille, så det stående spørgsmål i frikvarteret var: "Skal vi hønse?" Aviserne kunne meddele, at der var millioner af hønseringe i omløb, og at kun 10% af produktionen endte om benene på de høns og duer, de var beregnet for. Resten blev købt af skolebørn, der brugte dem på samme måde, som man spillede kugler. De var af celluloid i alle regnbuens farver og særlig status havde de spillere, der havde så mange ringe, at de kunne bære dem i lange kæder om halsen.*

## Tjenestefolkene

Om husets tjenende ånder skriver Malin Lindgren:

*For mange af efterkrigstidens børn var de unge tjenestepiger en væsentlig del af den omgivende voksenverden. Somme tider havde man kendt dem lige så længe som sine forældre. Der var stadig hjem, hvor hushjælpen kom som 16-årig med barndommens lange fletning opbevaret i en æske med lyserødt silkepapir og en jysk dialekt, der aldrig helt forsvandt. Sine, døbt Hansigne, der med tidens sprogbrug blev fæstet, da jeg var 2 år og tog imod alle mine fire søskende, var hos os i 48 år, og selv om hun stædigt fastholdt den gammeldags tiltaleform "Herren" og "Fruen" – til børnebørnenes åbenlyse forargelse – herskede hun enevældigt over familiens*

*gøren og laden og lod ingen være i tvivl om, hvilke af herskabets venner det passede hende at lave mad til – og hvilke hun helst var foruden. Hun var et balancepunkt og et tilflugtssted, når man var på kant med dem oppe i stuerne. Hun og de andre piger, vi på et vist tidspunkt havde, holdt altid med os. De følte sig meget naturligt i samme situation som os. Det var Sine, der hørte os i salmevers, mens havregrøden blev spist, lånte os penge og fik alt det at vide, man ikke ville drømme om at fortælle forældre. Hun tog os med på sommerferie i Frederikshavn, for hvordan skulle vi ellers blive passet ordentligt, mens hun var væk. Hendes far var fiskeskipper i Frederikshavn og den første dag i oktober 1943 lå han i Gilleleje Havn og lod sende besked til min mor, at fik halvjøder også problemer, var han parat.*

## Flygtninge fra Baltikum

Om tiden umiddelbart efter besættelsen, skriver Malin Lindgren:

*Efter krigen fik vi to af de baltiske kvinder i huset, som ellers havde boet i flygtningelejren på Gurrehus. Anna Kamaldyn fra Estland og Anni fra Letland, den fhv. kahytssjomfru, der insisterede på at servere på bare fødder både ude og inde. Anni var pæn og kvik og ikke længe om at finde ud af, at det vigtigste i tilværelsen var at*

*få fat på en mand - en dansk mand med reelle hensigter og mod på hurtigt ægteskab. Var man først dansk gift, var man for stede udenfor de russiske kommunisters rækkevidde. Anni fandt Holgersen, der var fisker i Espergærde, og min søster og jeg fulgte på nært hold og gebrokkent tysk Annis kærestesorger og kamp for at holde på den glade ungkarl. Vi vovede os solidarisk ud på gyngende grund og holdt cyklerne uden for "Maritza" i Helsingør, mens Anni var inde for at få kæresten væk fra stambordet og kammeraterne, der var hendes farlige rivaler. Anni fik til sidst sin dansker.*

*Kjeldsbjerggaard blev drevet af en bestyrer, fordi min far arbejdede i byen og hørte til dem, nordsjællænderne lidt hånlige kaldte "københavnerlandmænd" eller "teaterbønder". Hans omdømme steg dog betragteligt, da en hestehandler søgte at sælge ham en hest, han på et tidligere tidspunkt havde afvist. Da han så den i stalden i Gilleleje, sagde han: "Jamen, Jens Hansen, det var jo den, De viste mig for 14 dage siden i Horserød." Det var satans, sagde hestehandleren anerkendende. Men han kunne heller ikke vide, at han for en gangs skyld havde mødt en direktør, der læste stamtavler som musikalskere læser partiturer, og med hippologisk ekspertise kunne sige om en hest "var fransk for" eller "for svag i krydset".*

## Sveskes erindringer

Et barnebarn af Ingerlise og Erik Lindgren, Iselin C. Hermann har i en personlig fortælling om livet på Kjeldsbjerggaard i 60'erne fint berettet om sine indtryk - set gennem et barns øjne. Iselin, der af morfaren, Erik Lindgren, blev kaldt "Sveske" har således fortalt om bedsteforældrenes liv på gården, om hendes mor-



*Husets faktotum Hansigne Westergaard, i daglig tale blot kaldet Nea eller Signe (Foto 1969).*



*Inger Louise Lindgren havde ligesom de fleste andre i familien et kælenavn: Lisser. Her ses hun med sine fem børn. Bagerst til venstre ses Malin (kaldet Mumme), til højre Erik Lindgren (kaldet Laxen). I.v. ses Kinne, Bo (kaldet Drunten) og th. Ture (kaldet Puer).*

brødre Laxen, Ture og Bo, der jo dengang var voksne - og ikke mindst om de mange ansatte, der endnu dengang var på gården. Ingerlise og Erik Lindgrens to ældste børn Malin og Kinne (mor til Iselin) havde på det tidspunkt for længst stiftet egen familie.

Dengang var der endnu en fodermester på gården, Ejvind Petersen, samt en ung dreng, der var ansat til at hjælpe fodermesteren i stalden. Der var en bestyrer, Gottlieb Christensen. Og der var kokkepigen Hansigne Westergaard, som i Iselins fortælling kaldes "Nea" samt en smuk stuepige, som kaldets "Tilde". Derudover var kom der en vaskekone, fru Tokarski - som egentlig hed Bertha til fornavn.

Om husets faktotum, Nea, skriver Iselin Hermann bl.a.: *Nea dufter sødt af vanilje og grydesmør, alt ved hende er blødt: Hendes hænder, når de klapper mig på kinden, hendes hud på armene når hun rører i gryden, hendes bryster og alt den bløde hud, som bølger inde bag for-*



*Inger Louise og Erik Lindgren indførte en ordning hvor børn og børnebørn fik hver en ko, som dog fortsat var opstaldet på Kjeldsbjerggaard. Det koen ydede blev så indsat på en konto til hver enkelt barn. Hvert år blev der så afholdt et såkaldt "Koholderselskabsmiddag", hvor køerne i bogstaveligste forstand blev hyllet for deres indsats. Ved den Koholderselskabs middag i 1969 sad Iselin ved sin af sin morfar, Erik Lindgren. Begge har kæde med koholdersignaturer om halsen.*

*klædet inde under kitlen, når hun rigtigt rører til, så sovsen ikke skiller. Herren og Fruen kalder Nea for Signe. Helt rigtigt fra starten hed hun noget så mærkeligt og mande-dameagtigt som Hans Signe, men det kunne Puer (= Ture Lindgren) ikke sige, da han var lille, så børnene kalder hende Nea. ...*

*Nea har ikke nogen børn, for hun har aldrig været gift og har arbejdet i vores familie, lige siden mor blev født. Hun er ikke en del af familien som sådan, men en del af Gården. Hun hører til her, hendes sødlige duft, agurkesalaten og den brune sovs. Hendes slæbende tøfler er lige så meget en del af Gården som døren ud til køkkenet, som også slæber.*

*Nea sover med varmedunke, der er ingen varme på hendes værelse nemlig. Og det er nordvendt. Når jeg sover sammen med hende, låner jeg den ene. ... Hendes værelse ligger over køkkenet og det er helt synd for hende, at hun ikke kan ligge i sin seng og høre hvor hyggeligt det lyder, når hun skyder komfurringene fra dernede.*

Hansigne Westergaard havde en drøm om en gang at tage en tur til Rumænien. Hun havde nemlig under et besøg i Helsingborg mødt et ægtepar, som talte varmt om Rumænien. Og siden da havde Hansigne sparet penge op og læst alt hvad hun kunne finde om Rumænien. Turen til Helsingborg havde hun fået ved at klippe kuponer ud af Frederiksborg Amts Avis. Iselin Hermann husker:

*I skuffen sammen med husholdningspungen har hun faktisk kuponer til næsten to endagsture, men det er bare dét med at få fri til det. Sandt at sige er det aldrig noget, jeg har tænkt over, men det er rigtig nok; Nea har aldrig en fridag. Hun er heller aldrig syg. Hvem skulle komme op med havresuppe til hende, hvis hun lagde sig?*

*Iselin Hermanns bog "Træer sår sig selv" handler om livet på Kjeldsbjerggaard året rundt og hun skriver bl.a. om julen på Kjeldsbjerggaard: Havestuen om morgenen er det bedste af alle rummene på hele Gården, Om vinteren bliver den lukket af, fordi det er for svært at fyre den op. Det ville kræve en hel skov. Kun til jul bliver der lagt i den store kakkelovn flere dage før den fireogtyvende. Juletræet står i rundingen og når helt op til loftet. Mormor og Gårddrunten (=Bo Lindgren) har pyntet det, stået på stiger og sat over hundrede lys på, som mangedoblede af alle vinduerne i rundingen.*



*Ægteparret Lindgren var meget interesseret i kunst, hvilket indretningen bar præg af. Her et glimt fra spisestuen i 1988.*



*Erik Lindgren var en af Danmarks førende hippologer og heste fyldte meget i hans tilværelse. Det første han gjorde om morgenen var at besøge staldene og det var også det sidste han foretog sig inden sengetid. I baggrunden ses sønnen, Laxen. Foto: ca 1965.*

## Arabiske heste

Som nævnt var Erik Lindgren meget engageret i hesteavl, hvilket gården på den tid bar præg af. Flere eksemplarer af Frederiksborgheste og arabiske heste kunne dengang beskues i Kjeldsbjerggaardens ridefold. Men før 1960 var der praktisk taget ingen arabiske heste i Danmark. I 1950'erne havde Erik Lindgren opkøbt nogle fuldblods araberheste - pensionerede cirkusheste fra Cirkus Schumann. I løbet af 60'erne udvidedes samlingen af araberheste - dels ved yderligere opkøb - dels ved egen avl. Af disse kan nævnes hingsten Marrakech, der stammede fra grev Esterhazys berømte stutteri i Ungarn, men som selv blev født i Stockholm. Hingsten blev cirkushest i Cirkus Schumann

- og først ved sin pensionering ankom den til Kjeldsbjerggaard - efter sigende uden nogen sinde tidligere at have set grønt græs, endsi-ge en hoppe! Men dennes efterkommere har sat sig uudslettelige spor i dansk hesteavl.

Erik Lindgrens viden om heste gav sig også udtryk i adskillige artikler om hesteavl samt til et formandskab for "Landsorganisationen for lettere Hesteavl".

Efter Erik Lindgrens død marts 1989, beholdt enken, Ingerlise Lindgren, gården i årrække, men solgte i 2001 - efter flere forgæves forsøg på at afhænde ejendommen. Salgsprocessen var temmelig indviklet - den havde sine rødder tilbage til 1967, da Vejdirektoratet eksproprierede store dele af gårdens arealer. Hele sagen blev ført op på højeste plan og der kunne derfor først ske et salg da en række arealreservationer ("Færgevejskorridoren") m.v. på området var blevet ophævet i 1997. Denne nye ejer lod her-efter en udstykning på 70 parceller påbegynde i året 2001.

## Om flåde-, marine-, minde- og "skibsege"

Udstykningen fik navnet "Skibsegen", angiveligt fordi et gammelt egetræ på marken er blevet kaldt "Skibsegen" igennem mange år - som et levn fra tiden efter 1807, da der blev plantet i tusindvis af nye egetræer, som med tiden skulle bruges til at bygge nye flådefartøjer af (til erstatning for de skibe englænderne havde stjålet).

Men disse træer blev for det første kaldt "Flå-deege" - netop fordi de var beregnet til flådens skibe - og altså ikke til almindelige skibe. For det andet blev disse træer ikke plantet på mål og få. Langt de fleste blev plantet i de kongelige skove (nutidens statsskove) - og kun en mindre del på privat grund. Men fælles for dem alle var, at der ikke var tale om enkelte træer, men derimod grupper eller hele plantager. Et enkelt egetræ på Kjeldsbjerggaards jorder tilhører således næppe den gruppe træer som man i forstkredse kalder "Flådeskove" eller "Flåde-bevoksninger".





*Dette flotte syn kunne endnu ses i 1950'erne. Marken med den såkaldte "Skibseg" blev tilsået. Såmaskinen blev trukket af to heste. Ejendommen til højre i billedet, er den nu nedrevne Rørtang Smedje.*

På grund af manglen på egetræer især efter 1807, beslaglagde staten alle egnede egetræer i hele Danmark – efter nogle år blev træerne dog atter frigivet. Men endnu omkring 1850 købte marinen egetræer på roden, mærkede dem, men lod dem stå indtil der blev brug for dem. Sådanne enkeltstående træer kaldtes "Marineege". Hertil kommer, at der er tvivl om familien Lindgrens faktiske brug af ordet "Skibsegen". I et interview i 1955 kaldte familien nemlig træet for "Mindeegen" – så ordet "skibseg" er måske slet ikke så rodfæstet.

### Forfaldet sætter ind

Da ejendomsselskabet "Notabenus A/S" havde fået opført de mange nye boliger på Kjeldsbjerggaards mark, trak selskabet sig ud af ejendommen. De nye ejere, antikvitetshandler Hei-

ne Bartsch og hustru Jette Tolstrup Bartsch, var ikke interesseret i at bevare gårdens bygninger og disse forfaldt derfor hurtigt. Ejerne satsede åbenlyst på, at gårdens bygninger skulle forfalde så meget, at de kunne nedrives og at der så i stedet kunne opføres boliger på arealet. Imidlertid havde byrådet ingen intentioner om at ændre på den beslutning, som man havde truffet om at gårdens bygninger skulle bevares og at der ikke skulle bygges parcelhuse på området. Landbrugspligten på bygningerne blev i øvrigt heller ikke ophævet.

I 2005 blev gården så atter solgt. Denne gang til Anpartsselskabet "Kjeldsbjerggaard" - hvor Jannie Jeppesen From og Laila Jeppesen var direktører. De ansøgte om tilladelse til at nedrive bygningerne, hvilket førte til at Helsingør Byråd måtte nedlægge et såkaldt §14-forbud, der indebar at bygningerne ikke kunne nedri-



*Kjeldsbjerggaard fotograferet i hhv. 1941 og i 2009 - forfaldet var på det tidspunkt meget voldsomt og mange nærede stor frygt for, at ejendommen var så forfalden, at den ikke kunne reddes.*

ves. Året efter vedtog samme byråd en bevarende lokalplan for det, der efterhånden var en ruin. Lokalplanen gav mulighed for at indrette 6 boliger i de tre væsentlige bygninger. De to mindre huse - bestyrerboligen og den gamle svinestald - måtte derimod gerne nedrives.

Bygningerne havde da stået tomme i årevis og fordi de skiftende ejere ikke havde ofret noget på vedligeholdelsen, truede bygningerne efterhånden med at falde sammen. Helsingør Kommune fastholdt i hele forløbet, at landbrugs- og bopælspligten skulle overholdes.

I 2010 blev Anpartsselskabet imidlertid overtaget af Laila Jeppesen alene. Laila Jeppesens familie har siden 2011 arbejdet ihærdigt på at redde bygningerne. Bestyrerboligen er renoveret, den store hovedbygning har fået fornyet taget og repareret mure både ind- og udvendigt. Endnu mangler at blive indsat døre og vinduer. Udlængerne er også blevet sikret mod yderligere forfald og hærværk og det næste bliver at lægge nyt tag også her.

#### Kildehenvisninger:

##### Trykte kilder:

- O. Nielsen: "Esrum Klosters Brevbog", 1880-81
- J. C. B. la Cour: "Danske Gaarde", u.å.
- E. Bülow: "Danmarks større Gaarde", 1960
- Illustreret Familie Journal, 25.11.1958
- Malin Lindgren: "Dagen derpå", 1986
- Lars Bjørn Madsen: "Landstedet Eriksholm"
- Frederiksborg Amt: "Bologområde ved Kjeldsbjerggård", 2000
- Kjeld Damgaard: "Sydkysten gennem 100 år", 2004
- Iselin C. Hermann: "Træer sår sig selv", 2004
- Diverse avisartikler i Helsingør Dagblad og Frederiksborg Amts Avis

#### Kjeldsbjerggaards fæstere og ejere:

Jens Svendsen	-1681-
Svend Jensen	-1754
Børge Svendsen (søn)	1754-1780
Svend Børgesen (søn)	1780-ca1803
Cathrine Andersdatter (enke)	ca1803-1804
Niels Sørensen	
(enkens nye mand)	1804-1837
Svend Nielsen (søn)	1837-1880
Anders Lind Svendsen (søn)	1880-1905
Anna Margrethe Svendsen (enke)	1905-1911
Signe Holm f. Nielsen	1911-1912
Peter Jørgensen Thomsen	1912-1940
Erica Levysohn	1940-1956
Inger Louise Lindgren	1956-2001
Notabenus A/S	2001-2002
Jette T. Bartsch og Heine R. Bartsch	2002-2005
Kjeldsbjerggaard ApS	2005-

#### Internet:

- [www.DASH.dk](http://www.DASH.dk) (Dansk Selskab for Arabisk Hesteavl)
- [www.erhvervsstyrelsen.dk](http://www.erhvervsstyrelsen.dk) (Erhvervs- og Selskabsstyrelsen)
- <https://helsingor-borger.flarkiv.dk> (Byggesager i Helsingør Kommune)
- [www.tikobkommune.dk/rortang-by.html](http://www.tikobkommune.dk/rortang-by.html) (artiklen "Rørtang - en glemte landsby")

#### Utrykte kilder:

- Realregistre for Tikøb Sogn (Landsarkivet)
- Tingbøger for Helsingør Retskreds (Rigsarkivet)
- Brandforsikringsarkivalier (Landsarkivet)
- Oplysninger i Kjeld Damgaards arkiv
- Interview med Laila Jeppesen, 2011 og 2013.

# Kolonihaverne i Helsingør

Af Erik Stubtoft

## Kolonihavelivet var en del af arbejderkulturen

De første havekolonier opstod allerede i 1500-tallet uden for Københavns volde. I midten af 1600-tallet lå der små haver på fæstningsværkerne uden for de fleste byer i Danmark. Her dyrkede borgerne grøntsager og andre fornødheder. Men haverne forsvandt lige så stille og dukkede først igen op i 1800-tallet. Den første danske kolonihave blev anlagt i 1814 i Kappel i Sønderjylland. Flere kom til bl.a. i Tønder, Haderslev og Åbenrå – ofte beliggende på havestykkerne langs jernbanerne, som var forbeholdt udbygningen af jernbanenettet i Danmark, men også på mange andre steder, hvor jorden ikke blev anvendt til andet brug.

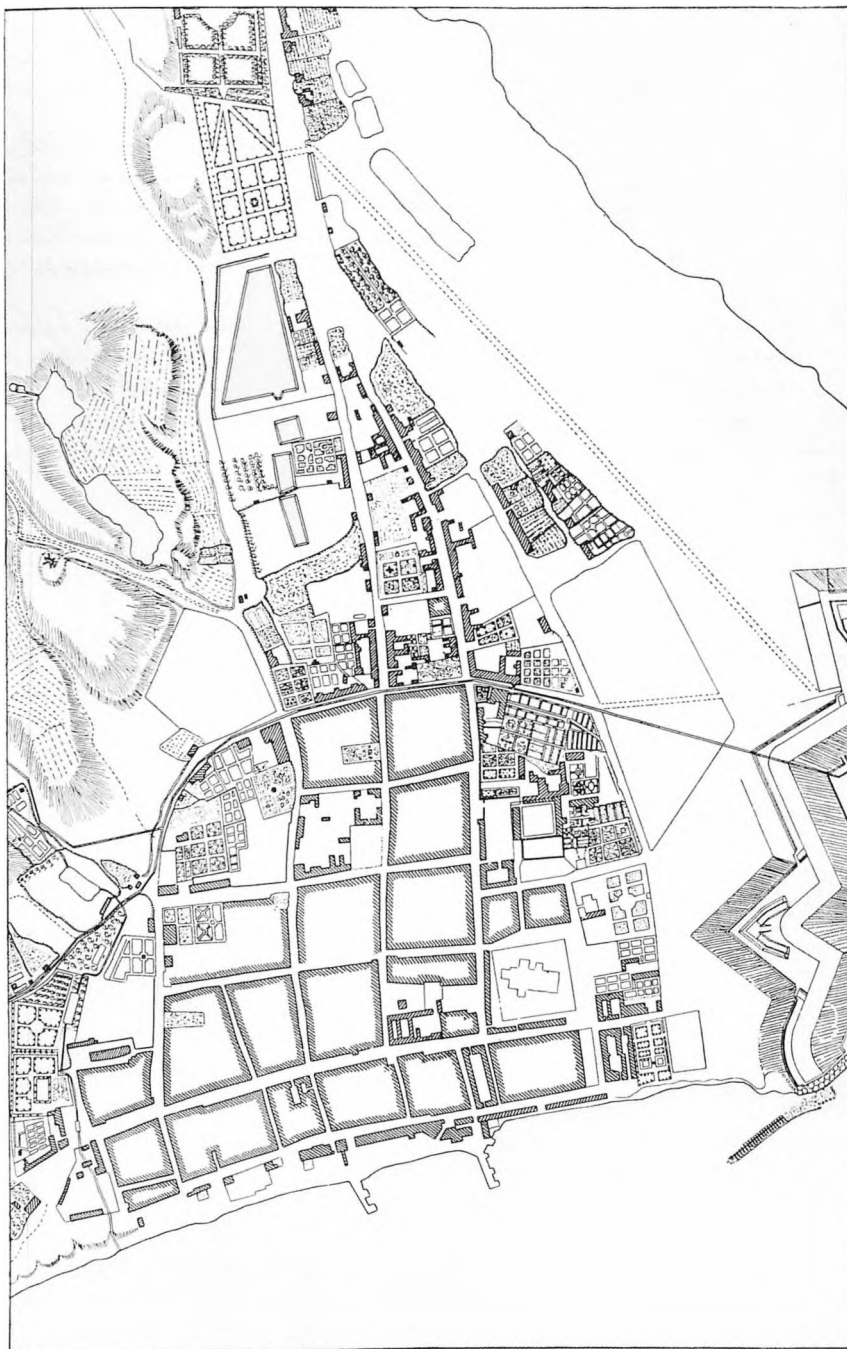
Den danske kolonihavebevægelse blev dannet, da vognmand og entreprenør, senere landstingsmand Jørgen Berthelsen, i 1884 tog initiativ til det ved en lejeauktion over en del af Aalborg Kommunes markjorder. Denne parcel egnede sig særlig godt til hans formål, nemlig en fritidshave, hvor han kunne dyrke dagens grøntsager og frugter. Arealet lå direkte op til byen og langs med en bred og dyb flodgrøft, hvorfra der let kunne tages vand op til haverne. Da han havde prøvet kræfter med det en tid og andre interesserede var kommet til, blev der dannet en forening – *Arbejderhaverne i Aalborg*. Landet over kom der nu gang i etableringen af haveforeninger. Først og fremmest i nærheden af Ålborg, Århus, Odense, Sønderborg og andre store købstæder. I 1904 var der i hele landet ca. 20.000 kolonihaver, heraf ca. 6.000 i København fordelt på ca. 50 haveforeninger. I årene efter 1. verdenskrig var man på et tidspunkt oppe på omkring 100.000 kolonihaver landet over.

Kolonihaven har fra starten været et fristed for arbejderfamilier fra de store byers meget tæt-bebyggede kvarterer. Her kunne familierne få frisk luft, leve et mere frit liv og være sig selv. Mange af kolonihaverne opfyldte også klare økonomiske formål. De var nyttehaver, hvor der især i arbejdsløsheds- og krisetider blev dyrket allehånde grøntsager og urter. Det betød ofte, at den lille løn eller den endnu mindre arbejdsløshedsudbetaling kunne strækkes lidt længere. Derudover blev haverne brugt til at skabe små og ofte smukke blomsterhaver

## København kom med i 1891

I København blev den første rigtige haveforening stiftet i 1891. Det var pudsigt nok en højre-politiker, der tog initiativet til denne havekoloni. Den fik navnet *Arbejdernes Værn* og lå i Guldbergsgade på Nørrebro. Haverne var mellem 100-300 kvadrat. alen store. (*100 alen er ca. 62 meter*) Lejerne af haverne betalte ikke meget for at leje et havelod. Til gengæld kunne de siges op med kun en måneds varsel. Mange af havelejerne mente, at foreningen blev brugt som propaganda mod den socialdemokratiske arbejderbevægelse. Derfor tog en del af dem i 1892 initiativ til at danne *Det Københavnske Haveselskab*. 1893 blev Københavns ældste haveforening *Vennelyst* på Christianshavn etableret af haveselskabet. Denne haveforening ligger stadig samme sted på Christianshavn.

De første kolonihaver blev kaldt kartoffelhaver. Et tydeligt bevis på, at der blev dyrket kartofler og andre grøntsager som supplement til de indkøb, der blev gjort til den daglige husholdning. Det drejede sig oftest om kål, gulerødder, persille, løg, pastinak og rødbeder. Den sociale hold-



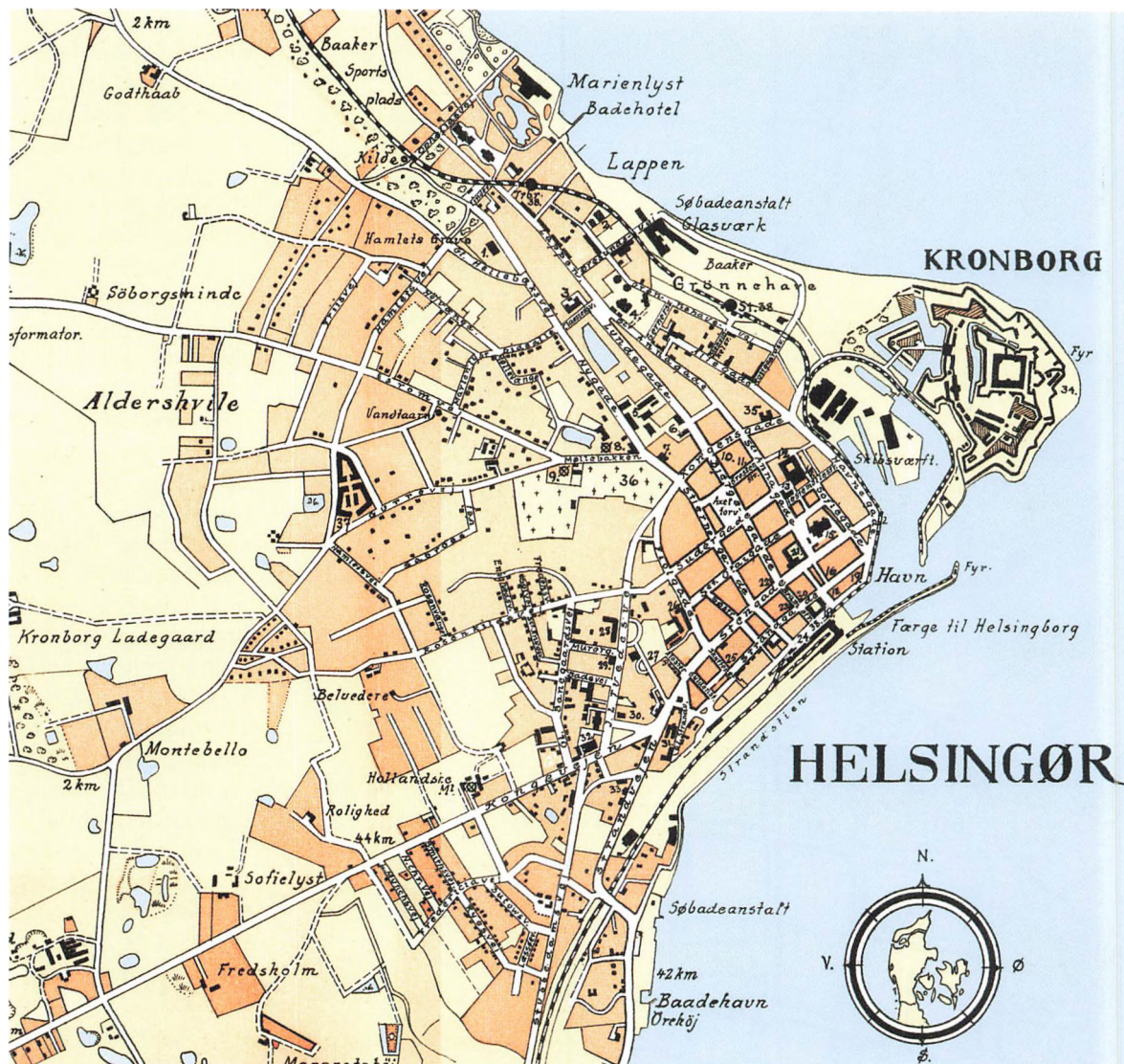
*Indtil den gamle købstad Helsingør sprængte sine grænser ved ophævelsen af konsumtionen i 1851 og bredte sig ud over markjorderne, var byen omgivet af lyst- og nyttehaver, som det ses af dette kort fra 1697-98.*

ning, som lå bag ved kolonihaverne betød, at en række større byer stillede jord gratis til rådighed til dette formål. I 1908 blev *Kolonihavelejerforeningens Forbund* oprettet. Navnet blev senere ændret til *Kolonihaveforbundet*. Formålet var at opnå bedre kontraktforhold for de kolonihaver, som havde lejet jorden af kommunerne eller staten. Mange kartoffelhaver blev etableret i perioden 1914-1918, altså under den første verdenskrig.

I mellemkrigsårene voksede omfanget af kolonihaver voldsomt. Efter anden verdenskrig voksede antallet af kolonihaver, men det var mere af nød for at få mulighed for grøntsager mv. end af lyst til at passe prydhaver. Tallet faldt derfor støt og roligt i årene efter. I begyndelsen af 2000-årene var det samlede antal kolonihaver i Danmark ca. 62.000.

### Kolonihaveloven blev en realitet i 2001

I 2001 blev den nuværende lov om kolonihaver vedtaget af



*Dette udsnit af et kort over Helsingør fra 1920 viser en by, der stille og roligt breder sig ud over de tidligere mark- og overdrevsgrunde. Der var stadig plads til masser af kolonihaver. Og kom de til at ligge i vejen for kommunale bygge- og anlægsarbejder, fandt man nye egnede steder.*

Folketinget. Loven hedder i det særlige Folketingsprog: *Kolonihaveloven*. Loven definerer en kolonihave som "et havelod i et kolonihaveområde". Der står også i loven, at et kolonihaveområde skal bestå af mindst fem havelodder, dvs. grunde. Lovens formål er *at sikre, at kolonihaveområder fortsat kan være en væsentlig del af bybefolkningens mulighe-*

*der for rekreation og beskæftigelse i fritiden.* Loven beskytter eksisterende havekolonier mod at blive sløffet til fordel for f.eks. udstykning af erhvervsgrunde.

I kolonihaveloven blev det bestemt, at hvis en kommune beslutter, at et kolonihaveområde skal være varigt, skal det meddeles ministeriet inden en bestemt dato. (1. november 2001). Denne be-



*Billedets titel lyder: Den første kolonihave på Vilhelmsens jord bag Hollandske Mølle. Der er sandsynligvis tale om frøknerne Anna Emilie og Adele Vilhelmsen, der i 1892 havde arvet to store grunde (matrikel 24 og 27) ved Hollandske Mølle fra deres far, brødevinsbrønder Christian Vilhelmsen. Billedet er fra omkring 1910-20.*

slutning skete for Helsingør Kommunes fire haveforeninger på kommunale arealer: H/F Gurre, H/F Klostermosen, H/F Pindemosen og H/F Solbakken. Det betyder, at de kun kan nedlægges, hvis samfundsmæssige hensyn gør det nødvendigt at disponere over arealet til andre formål. I så fald skal kommunen tilvejebringe erstatning for arealer og formentlig også for haver og huse. Havekolonien Julielund i Helsingør kommune blev ikke tilmeldt som varig – og er derfor, hvad man i lovens forstand kalder en *ikke-varig* kolonihave. Alligevel er Julielund omfattet af kolonihaveloven, men altså uden kommunal erstatningspligt. Her er det i givet fald Staten, der skal træde til, men ikke med samme forpligtelse, som kommunen har over for varige kolonihaver. Derudover findes i Helsingør kommune en afdeling af *Omegnens Fritidshaveforening*. Den blev heller ikke tilmeldt som varig. Foreningen har købt jorden og lejer den ud til medlemmerne. Haverne her er også omfattet af Kolonihavelovens bestemmelser.

## Drømmen om Helsingør som "haveby"

Historien om Helsingørs kolonihaver gennem tiderne kan godt være svær at få hold på. Der er nemlig mange huller i den historie. Det skyldes først og fremmest, at der ikke foreligger et samlet arkivalisk materiale om byens kolonihaver. Denne beskrivelse af kolonihaverne i Helsingør er så tæt på den historiske virkelighed som muligt med de forhåndenværende oplysninger.

Det kan undre lidt, at der gennem tiden har været anlagt så mange kolonihaver af Helsingør Kommune, som vi kan notere os. Det skyldes imidler-

tid kommunens historiske og erhvervsmæssige forløb og tilstand. Da Socialdemokratiet i 1919 fik den første folkevalgte borgmester i kommunens historie og dermed fik større indflydelse, lagde partiet op til, at kommunen skulle være en "Haveby", altså en by med villaer og rækkehuse, som alle havde en lille have, der kunne dyrkes noget i. Helsingør skulle være en by med lys og luft, haver og grønt og et socialt liv i parker, strande og haver tillige med et rigt foreningsliv. Der var nu ikke fra starten tænkt i udbredelse af kolonihavetanken, men det kom hurtigt med



*Omkring århundredskiftet begyndte Helsingør by at brede sig ud over Bjarkesvej og nærliggende veje. Der blev bygget et væld af småhuse i området – og der blev fortsat mere eller mindre organiseret udlagt jord til kolonihaver. At dyrke kolonihave har altid været en yndet familiebeskæftigelse. Børn og voksne nød at være med til at arbejde med jorden. Andre gange – som her – har familien taget sit pæne tøj på og stillet sig op til fotografering. Udateret fotografi fra familien Gulbrandsens album.*

i den socialdemokratiske borgmesters planer. Der var allerede et rigt liv i kommunen af områder med nyttehaver – ofte med et lille skur til redskaber i det ene hjørne. Det blev hurtigt en af borgmesterens kæpheste, at kolonihaver var et godt tilbud til arbejderne. Fælles for alle kommunens kolonihaveforeninger har været - og er fortsat for de bestående - at de har givet mulighed for, at almindelige mennesker har kunnet dyrke jorden, fremmane de skønneste blomster og har haft godt af det medfølgende fritidsliv med frisk luft og sol i lange baner. At der også

har været tale om at dyrke grøntsager og frugter til familiens daglige brug skal blot nævnes for den gode sags skyld.

Derudover har et markant kendetegn for kolonihavefolket i Helsingør været det sociale fælles selskab. Man bor tæt på hinanden, har fælles hække og grønne oplevelser, sociale relationer, som er forskellig fra det øvrige liv man lever, hvor man bor. Børnene har legepladser og gode oplevelser sammen med andre børn og voksne. Kolonihaveforeningerne er også udtryk for Foreningsdanmark, når det er bedst. Her lever

demokratiet side om side med lysten til at være sig selv. Men foreningernes regler skal efterleves og bestyrelserne er sat til at gøre det. Der er også aftalerne med kommunen og andre samarbejdspartnere, som skal vedligeholdes, udvikles og overholdes. Det er ikke nemt - men det bliver som oftest gjort loyalt.

## Kolonihaver i Helsingør allerede før 1843

Kolonihaveforbundets officielle historie fortæller, at den første kolonihave i Danmark blev registreret i Ålborg i 1884. Alligevel er der konstateret havekolonier i Helsingør før 1843. I 1828 findes således en bestemmelse om udleje af kolonihaver til håndværkere og købstadsborgere. Denne ændres ved beslutning af 29. november 1843, så også »Folk af den arbejdende Klasse« kan komme i betragtning som lejere af kolonihaver. Det tages op i byrådet i forbindelse med en klage fra skomagermester C.F. Hansen, der som håndværksmester var blevet forbigået ved udlejningen af en af byens kolonihavelodder, der fandtes på hjørnet af Esrumvej og nuværende Bjarkesvej og var blevet ledig efter skomagermester Sicks enkes død.

Måske har datidens kolonihaver været at betragte som nyttehaver, men betegnelsen kolonihave blev altså anvendt dengang.

Selv om der har været tale om nyttehaver, altså et stykke jord, hvor der kunne dyrkes grøntsager, jordbær og hindbær, kartofler mv. – og sættes buske til pryd og plukning, så opstod hurtigt tanken om at sætte et skur op, som kunne danne læ, når det regnede. Så man kan godt sige, at nyttehaverne var forløberen for de kolonihaver, som vi senere stiftede bekendtskab med. De fandtes overalt i Helsingørs udkant, og man kan se sådanne på nogle af de ældste kort over byen. Nogle mere organiserede end andre. Ofte kom folk bare forbi, opdagede et frit jordareal – og så anlagde de en nyttehave. Ikke bare der hvor jorden var ejet af kommunen eller staten, men også mange steder på private arealer. Dengang var det ikke afgørende, om man ejede jorden – bare den kunne bruges.



*Værftarbejder Carlo Hansen på sit jordstykke i Haveforeningen Sjølund kort efter etableringen i 1941-42.*

## Fattigvæsenets jorder blev til haver for byboerne

Omkring midten af forrige århundrede har et trekantet areal på hjørnet af Bjarkesvej og Esrumvej samt grundstykket på hjørnet af Bjarkesvej og Gurrevej tilhørt Helsingørs Fattigvæsen. Det er på det areal, at Alderdomsstiftelsen senere blev opført. De to bakkede områder lå hen som marker i byens omegn. Her tog nogle af byens mindre bemidlede borgere ud for at dyrke jorden og nyde landlivets glæder, fordi størsteparten af arealerne af Fattigvæsenet var udlagt som kolonihaver.

Det ser ud som om kommunens byråd havde fat i den lange ende med hensyn til, hvem der skulle have de kolonihaver, der blev etableret



til borgerne. På et byrådsmøde i efteråret 1873 blev der forelagt en skrivelse fra Udvalget for Byens faste ejendomme, hvori der blev fremsendt *"24 ansøgninger om 3 Lodder af de såkaldte "kolonihaver", hvilke Lodder fortiden ere ledige"*. De tre ledige lodder blev derefter besluttet tildelt Skræddermester E. Nielsen, Skomagermester Carl Petersen og Skomagermester L. Rohde. Med de tre heldige "mestre" var det måske ikke lige den fattigste del af befolkningen, der blev tilgodeset ved udlodning af kommunens kolonihaver. (3)

At det ikke altid gik fredeligt til, når de åbne marker blev anvendt af borgerne uden faste aftaler, kan man næsten forestille sig. På et byrådsmøde i juni 1881 forelå f. eks. følgende klage fra en bruger af Fattigvæsenets kolonihaver: *"Brugeren af havepladsen nr. 5. J. Petersen, har i skrivelse af 1. ds. besværet sig over, at brugeren af de tilstødende havepladser nr. 4 og 6, kobbersmed B. Jensen og skomager B. Nielsen, have overskredet grænserne for den nævnte, ham fæstede lod nr. 5, og anmoder om, at grænserne for denne snarest ved Byrådets foranledning må blive ansatte. Det vedtoges i anledning af denne sag at indhente erklæring fra Udvalget for de faste ejendomme"*. Det måtte jo så Udvalget tage sig af. På et byrådsmøde samme efterår forelå fra Udvalget en erklæring til efterretning om, *"at Udvalget i marken har påvist grænserne for de omhandlede lodder nr. 4, 5 og 6, samt at overenskomst mellem de pågældende brugere ved Udvalgets mægling er opnået, således at mindelig ordning af denne sag har fundet sted"*.

### Behov for flere haver på Fattigvæsenets jorder

På et møde i byrådet den 28. november 1895 forelå et forslag fra Udvalget for de faste ejendomme om, at der var indledt forhandlinger med lejeren af kommunens lod matrikel nr. 4 af markjorderne (Gurrevej), grønthandler Niels Hansen, om afgivelse af ca. 1 ½ tønde land af denne lod. Årsagen hertil angives at være, at der de senere år har været en stærk efterspørgsel fra borgerne efter at kunne leje billige kolonihaver

(havepladser) i lighed med dem, som lejes ud fra Fattigvæsenets jorder. Den daværende lejer af kommunens lod havde allerede erklæret sig villig til det mod en forholdsmæssig nedgang i hans lejeløb. Desuden ville han gerne have en godtgørelse på 20 kr., fordi han allerede havde smidt såsæd ud på det pågældende areal. Byrådet var venlig stemt overfor denne aftale og godkendte den eenstemmigt.

Derefter besluttede byrådet, at der på det nævnte areal skulle anlægges 13 eller 14 kolonihaver, alt efter hvor meget der var plads til. Kolonihavernes udlejning skulle Udvalget tage sig af. Byrådet ville dog gerne have hånd i hanke med det, så det blev besluttet, at *"den årlige leje skulle være 6 kr. for hver af haverne efter de samme regler, som ere gjældende for Fattigvæsenets kolonihaver"*. Endvidere vedtog byrådet, at *"der ved udlejningen vilde være at tage forbehold om, at brugerne, for så vidt kommunen selv maatte faa anvendelse for jorden, må finde sig i at aftræde samme efter et nærmere fastsat kort varsel og med en passende erstatning efter uvillige mænds skjøn"*. (Der står *uvillige* i referatet fra byrådsmødet, men der menes formentlig *uvildige*).

### Jernbanearealet udvides med flere kolonihaver

To år efter – i efteråret 1897 – blev der stadig konstateret stor interesse for at få et lod i de billige kolonihaver, som kommunen anlagde. Udvalget for de faste ejendomme havde vurderet, at der kunne anlægges nye kolonihaver ved Flynderborgvej-Stubbedamsvej. Kommunen disponerede på det tidspunkt her over areaerne *matr. 5a og 29b af Markjorderne*, som var tiltænkt Statsbanernes fremtidige brug. Arealet var derfor under opfyldelse af ny jord. Men det stod klart, at indtil videre var det ikke egnet til bebyggelse eller anlæggelse af spor.

De, der hidtil havde haft brugsret over areaerne, ønskede ikke mere at beholde den ret, da de havde købt grunde andetsteds. Andre interesserede havde ikke meldt sig. Derfor havde



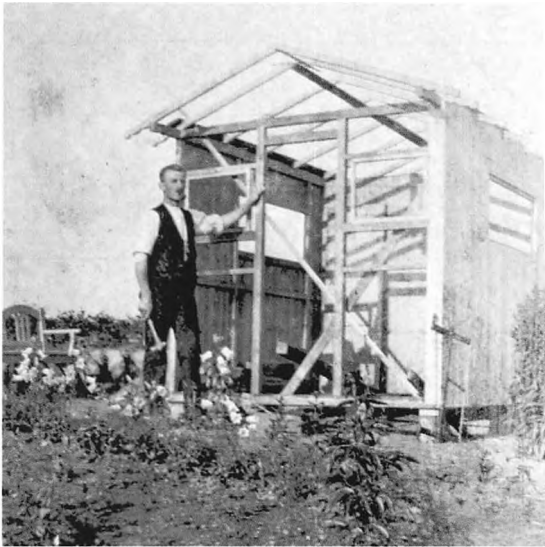
*Nogle af de ældste billeder vi har af kolonihavelivet i Helsingør er fra sommeren 1919, i sin tid skænket af Else Nielsen, hvis familie havde en kolonihave på en af I/S Haveselskabet 1918's lodder ved nuværende Gefionsvej 69. Familien kaldte deres havelod med det nybyggede hus for »Godset«.*

Byrådet tidligere på året besluttet, at arealerne skulle bortauktioneres. Så langt var sagen dog ikke nået endnu, så Byrådet fik forelagt et forslag om, at arealerne ikke skulle sælges lige nu, men at kommunen derimod kunne udlægge disse arealer til nye kolonihaver.

Byrådet besluttede, at der skulle anlægges 14 nye kolonihaver på arealet. Havernes størrelse blev på ca. 13-1400 kvadratalen hver. Prisen for at leje lodderne blev fastsat til en årlig afgift på 5, 6, 8 eller 10 kr. alt efter deres beliggenhed. Lejeaftalerne fulgte reglerne fra 1895 ved udlægningen af kolonihaver på arealet, hvorefter lejemålene kunne opsiges, hvis kommunen selv skulle anvende arealerne, bl.a. altså til udbygning af statsbaneanlægget. Tid-

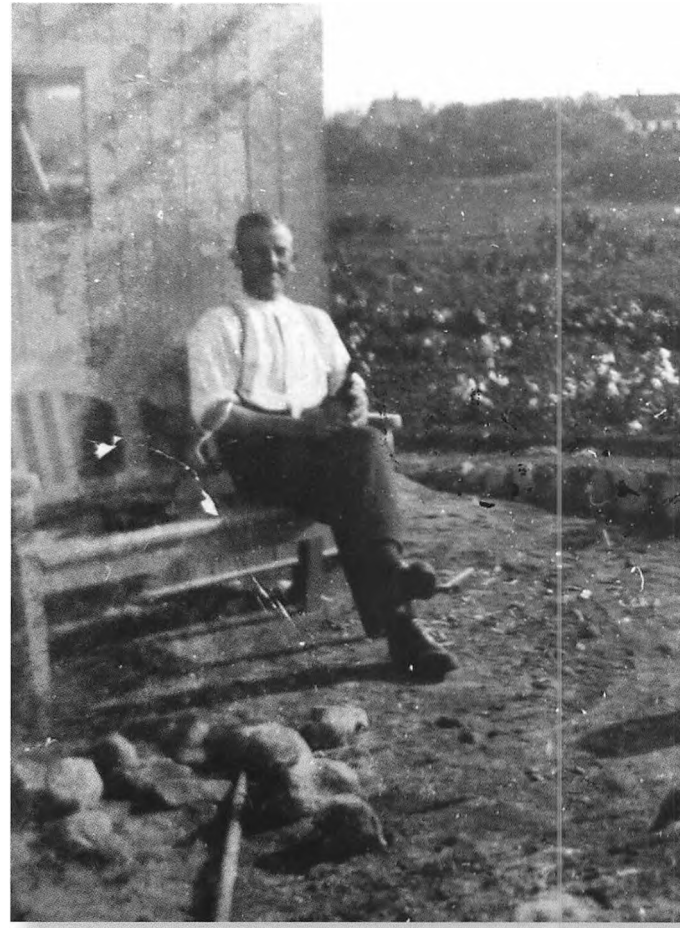
ligere kolonihaver på samme areal var udlejet til fjorten håndværkere, to værtshusholdere og høkere, fire enker, to vægttere, ni håndværks-svende og elleve arbejdsmænd. Så det må formodes, at der ialt har været en havekoloni på godt 50 kolonihaver.

I slutningen 1890erne blev der etableret et antal kolonihaver på de kommunalt ejede markjorder for enden af Rosenkildevej, hvor Steenfeldtsvej og Olriksvej ligger i dag. De lå der til glæde for mange borgere, som først og fremmest brugte dem til at dyrke grøntsager, men også til at få sol og varme i weekenderne – og for manges vedkommende også i de få sommerferiedage de havde. Haverne fik lov til at ligge der i ca. 25 år, hvorefter arealerne skulle anvendes til det byg-



*I/S Haveselskabet 1918's lodder lå ved nuværende Gefionsvej 69. En familie kaldte deres lod for »Godset«, og her byggede de i foråret 1919 deres lille fine kolonihavehus, der her er fotografieret under opførelse. Selv om fotografiet af det færdige hus er i dårlig kvalitet, fornemmer man dog tydeligt, at det ikke var et simpelt bræddeskur, men derimod et fint lille hus med finurlige detaljer, der rejstes på familiens kolonihavelod.*

geri, som i folkemunde blev kaldt Negerlandsbyen. Da kolonihaverne på stedet blev nedlagt, blev de fleste af havelejerne tilbudt haver andre steder i kommunen.



## Helsingør breder sig ud

Omkring århundredskiftet begyndte Helsingør by at brede sig ud over Bjarkesvej og nærliggende veje. Der blev bygget et væld af småhuse i området – og der blev fortsat mere eller mindre organiseret udlagt jord til kolonihaver. Da Helsingørs borgmester Peder Christensen i 1919 kom til, gik der ikke lang tid før byen sydede af fornyet aktivitet. Der skulle bygges boliger, institutioner, og nye virksomheder skød op. Der var brug for meget af den jord, der lå i udkanten af Helsingør by. Desværre betød borgmesterens byggeiver ofte, at de anlagte kolonihaver måtte inddrages igen og jorden anvendes til nye boligområder. Det er en kendsgerning, at der har der været et



*»En stille Morgenbajer« nydes under arbejdet på »Godset« i Haveselskabet 1918 ved nuværende Gefionsvej. Det er utvivlsomt Wiibroe, der er i skulderflaskerne. Fotografi fra 1919.*

stort antal kolonihaver i Helsingør og nærmeste omegn. I slutningen af 1920'erne var der 438 kolonihaver i Helsingør, men i 1933 var kun 281 haver tilbage. Der var altså blevet 157 kolonihaver mindre i kommunen i den periode. I 1935 blev det opgjort, at der var 122 kolonihaver på kommunalt lejet jord. Mens de fleste helsingoranere havde været stuvet sammen i små boliger i den gamle bykerne, var der ude på markerne opstået mange kolonihaver, som altså gav mulighed for frisk luft og jord under neglene ved at dyrke grøntsager og frugter. I forbindelse med kommunens jordpolitik på den tid, blev der af kommunen opkøbt jord for millioner af kroner i Belvedere- og Bergmandsdal-kvartererne. Blandt andet købte kommunen

for 20.000 kr. arealer ved Bjarkesvej og Odinsvej til fremtidigt boligbyggeri. Indtil arealerne skulle anvendes, blev de brugt til kolonihaver. (10) I og omkring de områder blev der bygget nye haveboliger, men det betød faktisk, at mange kolonihaver løbende blev nedlagt. Det var tit en stor tragedie for en familie at miste sin kolonihave, men det var en del af systemet, at opkøbte grunde midlertidigt kunne udlejes til havekoloniformål.

Mange af kolonihaverne har ligget på områder, der senere har skullet give plads for nybyggerier, vejudvidelser og kommunale institutioner. Nogle af de nævnte havekolonier har nok kun haft en levetid på ganske få år, mens andre har nået at fejre runde jubilæer af anselig størrelse. Andre er forsvundet lige så stille og er ikke engang nået at blive nævnt i kommunens registreringer.

Det var borgmesteren opmærksom på. Han var da også med på det, da det blev foreslået, at man skulle lave en permanent havekoloni ude på de smukt beliggende bakker ved Gurrevej. På den måde blev Haveforeningen Solbakken en slags compensation for alle de kolonihaver, der måtte lide den tort at blive nedlagt i årene under og efter 1. verdenskrig. Herom senere.

## Kommunal jord til kolonihaverne

Mange af de steder, hvor der blev anlagt kolonihaver, var det altså på jord, som kommunen ejede, men som lå og ventede på at blive anvendt til et og andet. Det gjaldt f.eks. den kommunale grund ved Trækbanen, som senere kom til at omfatte det kommunale elektricitetsværk. I starten af 1900-tallet kunne man se kolonihaverne vokse op på grunden, som jo lå i udkanten af den indre by. I dag er elværket etableret som et musikhus, og bag ved det breder Bycentret sig med sine mange forretninger.

Kolonihaverne var i al almindelighed ikke organiseret i kolonihaveforeninger, men var bare haver, som var opstået, fordi folk så muligheder i at anvende jorden. Men selv om der kunne anlægges egentlige kolonihaver på disse jorder, så var borgerne ikke mere sikre på havernes eksistens, end at haverne kunne risikere at skulle fjernes meget hurtigt, hvis kommunen skulle bruge jorden til andre formål. Så der kom ikke rigtige kolonihavehuse på arealerne, men indimellem mindre skure til opbevaring af diverse haveredskaber.

### Bjarkesvej hed Kolonivej

Byrådet besluttede i 1898, at "*Vejen bag om de gamle kolonihaver*" mellem Esrumvej og Gurvevej skulle hedde Kolonivej. Det er den vej, der i dag hedder Bjarkesvej. Her havde i mange år ligget de tidligere omtalte kolonihaver, som altså var nogle af Danmarks ældste. De blev sløjfet i 1919-1921. Kommunen skulle nemlig selv bruge arealerne til byggeri af de første selvstændige aldersrenteboliger i Danmark - Alderdomsstiftelsen. Men det almindelige pres på kommunen for at finde nye områder til kolonihaver var steget mærkbart. Det blev da også vedtaget i byrådet, at der kunne etableres kolonihaver på området, indtil det skulle anvendes til andet formål.

I begyndelsen af århundredet blev der anlagt en del frugtplantager og kolonihaver på den nordlige del af Hollandske Møllens gamle jorder, som faktisk tilhørte *Belvedere*. Det var et tidligere landsted for en af sundtoldstidens store købmænd – i dag beliggende på Rogertsvej. Oppe på bakken ved det nuværende Hamlets Vænge lå der også – før området blev bebygget – et antal kolonihaver og i øvrigt en gård. Der blev her dannet en kolonihaveforening for området, men navnet på foreningen kendes ikke.

I 1919 købte Kommunen *Taarnhøjs* jorder ved Gl. Hellebækvej nord for byen – vist nok uden at vide eksakt, hvad arealet skulle anvendes til. Men det antydes, at det var for at lægge yderligere jord til en eksercerplads, så Helsingør kunne bevare sin garnison, som nogen i Folke-

tinget talte om at nedlægge. Nogle år efter købte kommunen selve ejendommen *Taarnhøj* sammen med det tidligere traktørsted *Lille Godthaab*, der senere blev golfklubbens samlingssted. Byrådet var jo bekendt med, at især kolonihavelejerne fra Rosenkildevej-området var blevet jordløse, fordi deres arealer var solgt til boligbyggeri. Det var derfor i første omgang dem, der blev tænkt på med de nye arealer.

### Andre områder kom til

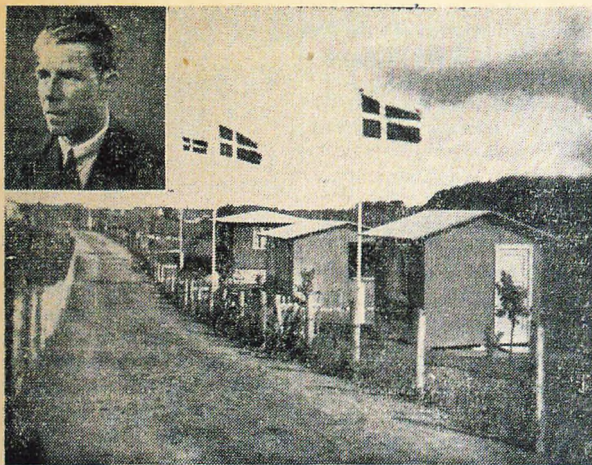
Kommunen gik nogle år senere i gang med at udarbejde en udstykningsplan for et nyt stort område, hvor der skulle bygges mange parcelhuse til udleje eller salg og andre boliger de næste år. Området omfattede bl.a. arealer ved Hollandskevej, Belvederevej, Flynderborgvej, Vinkelvej, Pontoppidansvej, Rogertsvej, Mads Holms Vej og Chr. Rasmussens Vej. Samtlige kolonihaver i dette område blev opsagt. Men samtidig med, at kommunen sløjfede kolonihaver rundt omkring i byens ydre områder, blev det i 1928 besluttet at give tilladelse til etablering af kolonihaver på andre arealer, som kommunen ejede.

På arealet mellem Stubbedamsvej og Fredericiavej – i forlængelse af statsbanearealet ved Flynderborgvej – lå der i en periode en del kolonihaver, som hen ad vejen blev afløst af parkanlægget, hvis østlige del i folkemunde blev til "Smørhullet", men i sin helhed kaldes "Kong Peders Park". Kolonihaverne lå tæt op af et område, der hed "Hannedal" (Ryesvej). Det ved vi, fordi grundejerforeningen "Hannedal" bad kommunen om at sørge for at istandsætte den sti, der gik langs med arealet. Det gjorde kommunen så.

Først i 1930'erne ses det, at et større område af Bergmansdal-arealet vest for Stubbedamsvej af ejeren, Therese Messerschmidt, blev udlejet som jord til 54 kolonihaver. Da Ejendommen i 1934 kom til salg, var kommunen interesseret i at købe hele ejendommen – også de arealer, hvor kolonihaverne lå på. Kolonihaverne skulle dog blive på arealerne, fordi de havde kontrakt endnu nogle år. Meningen var, at der skulle

# Kolonihave-Parken i Helsingør.

Københavnerne er interesseret i „Solbakken“.  
Den første Fest i Kolonien.



Over disse Linier ses et Billede fra »Solbakken« — den nye Kolonihavepark i Helsingør — som er anlagt af Helsingør Kommune. Alt i Parken staar nu i sit skønneste Flor, og paa Billedet ses Flagene hejst første Gang ved de nye Huse, der lige er blevet færdige. I Hjørnet ses Havkoloniens energiske Formand, Raadhusbetjent Herluf Andersen.

De udlejede Haver er allerede særdeles velholdte, og Havelejerne viser stor Interesse for den smukke Koloni.

Det har i de sidste Dage vist sig, at ogsaa andre end Helsingør Bys Beboere er interesseret i Kolonien. Der har været adskillige Forespørgsler fra Københavnere, som gerne vilde leje Have her og opføre deres lille Sommerhus,

hvor de saa kunde bo hver Sommer. Det er Beliggenheden med den skønne Udsigt over Sundet, der her over sin Tiltrækningskraft, i Forbindelse med alle de praktiske Fordele, der er ved hele Koloniens Anlæg.

Sct. Hans Aften holder »Solbakken« sin første Fest, og den store Græsplæne er jo som skabt til det. r dheobbta ne er jo som skabt dertil.

Der bliver hele Aftenen Musik, saaledes at der er Lejlighed til at faa en Svingom paa Plænen. Ved Baalet taler Borgmester P. Christensen, og der vil blive sluttet med lidt Fyrværkeri, Kolonien selv arrangerer.

Mange vil sikkert denne Aften lægge Spadsereturen gennem »Solbakken«

*Solbakken blev behørigt omtalt i Helsingør Socialdemokrat den 10. juni 1936.*

solgt til private købere, hvorefter kolonihaverne blev nedlagt sidst i 1930'erne. Et af de mere spektakulære kolonihaveområder har været det dejlige areal, hvor Helsingør Campingplads ved Gummistranden i dag ligger – sydøst for Hotel Marienlyst. Mange har ment, at der lå kolonihaver på stedet. Men det har nok mere været nyttehaver. Der har dog ganske rigtigt ligget en række skure – eller som de blev kaldt – lysthuse. Det var ikke kolonihaver, som vi senere kender dem. Skurene rummede gerne materiel for noget fiskeri - kroge, net, bådshager, årer og sejl. Alene af den årsag, at grundenes belægning var sand og mere sand, var det ikke meget, der kunne høstes der. Men arealet blev brugt på samme måde som kolonihavearealet til at dyrke fællesskab og nyde naturen.

”Sophienlyst” blev til  
”Solbakken”

Da kolonihaverne ved Gurvevej måtte vige for byggeriet af de nye aldersrenteboliger,

bygges boliger på stedet af en kooperativ byggeförening. Efter nogen tid måtte kommunen konstatere, at der ikke var interesse for byggeriet – formentlig fordi priserne for boligerne ville blive for høje. Kommunen valgte derfor at sætte grundene til salg. Arealet blev på et tidspunkt

faldt antallet af kolonihaver i kommunen. Nogle år efter besluttede Socialdemokratiet i Helsingør Byråd, at byens mange industriarbejdere skulle have bedre muligheder for at få en kolonihave, hvor de kunne dyrke grøntsager til den daglige husholdning.

KOMMUNENS TEKNISKE KONTOR.  
STADSINGENIØREN.

Hr. Maskinsnedker Jørgen Petersen,

Søstrade 13,

h e r.

Da der nu er udfærdiget Fæsteseddel angaaende Deres Lejemaal af Kolonihave Nr. 3 af Matr. Nr. 5a og 29b af Helsingørs Markjordsbedes De en af de nærmeste Dage komme ind paa Kommunens tekniske Kontor for at underskrive Fæsteprotokollen samt modtage Fæsteseddel, hvis Stempning vil være at udrede med 50 Øre.

Helsingør, den 7 September 1924.

*Helsingør Kommune har ofte samarbejdet med Kolonihaveforbundet, når der skulle planlægges kolonihaver i kommunen. F.eks. blev kommunens aftale med en borger om leje af et areal til kolonihave kaldt en fæsteseddel. Den fortalte en lejer af en kolonihave, hvad han havde at rette sig efter.*

Der blev derefter af Byrådet udarbejdet et forslag om at etablere en kolonihavepark – altså en offentlig park med kolonihaver og ikke et kolonihaveområde med park. Valget af areal faldt på et af de smukkeste landområder i Helsingør. Et areal, der i anden halvdel af 1800-årene var ejet af hofjægmester Severin Jacob de Løven-

skjold, der på ejendommen havde sit landsted Sophienlyst (i dag Den internationale Højskole) og på den nordlige del af arealet havde anlagt et mindre teglværk.

Kommunen købte til formålet 27 tønder af det store landområde på hjørnet af Gurrevej og Rønnebær Allé. De ni tønder land blev udlagt

til haver, mens resten blev udlagt til græsplæner, læbælter, P-pladser mv. Det var ellers af ejerne udset til at skulle sælges til privat bebyggelse, men det endte altså som kommunal jord til kolonihaver. Som en slags arbejdsnavn blev projektet kaldt ”Helsingør Kolonihavepark”. Det var vel på den tid tænkt som det eneste sted i byen, hvor der skulle placeres en sådan park. Ved etableringen af foreningen, som skulle overdrages kolonihaveparken den 1. april 1935, blev navnet fastsat til ”Haveforeningen Sophienlyst”.

Det meget smukke kuperede areal blev af byens kendte arkitekt, Volmar Drosted, opdelt i 208 havestykker (senere er antallet af haver blevet til 215), som hver skulle udgøre et lejelod. Arkitektens opgave var at lave en virkelig gennemtænkt plan for arealet – og det lykkedes. Parken skulle kunne anvendes af byens borgere til rekreative formål. Den skulle også fremstå som en slags naturpark med blomster og træer i stor mangfoldighed. Som Byrådet udtrykte det ved vedtagelsen den 8. maj 1933: *”Anlægget er tænkt som en mønsterpark.”* Her skulle byens arbejdere kunne leje en grund for et nærmest symbolsk beløb og opføre et lille kolonihavehus, hvor familierne kunne trives og blive sunde.

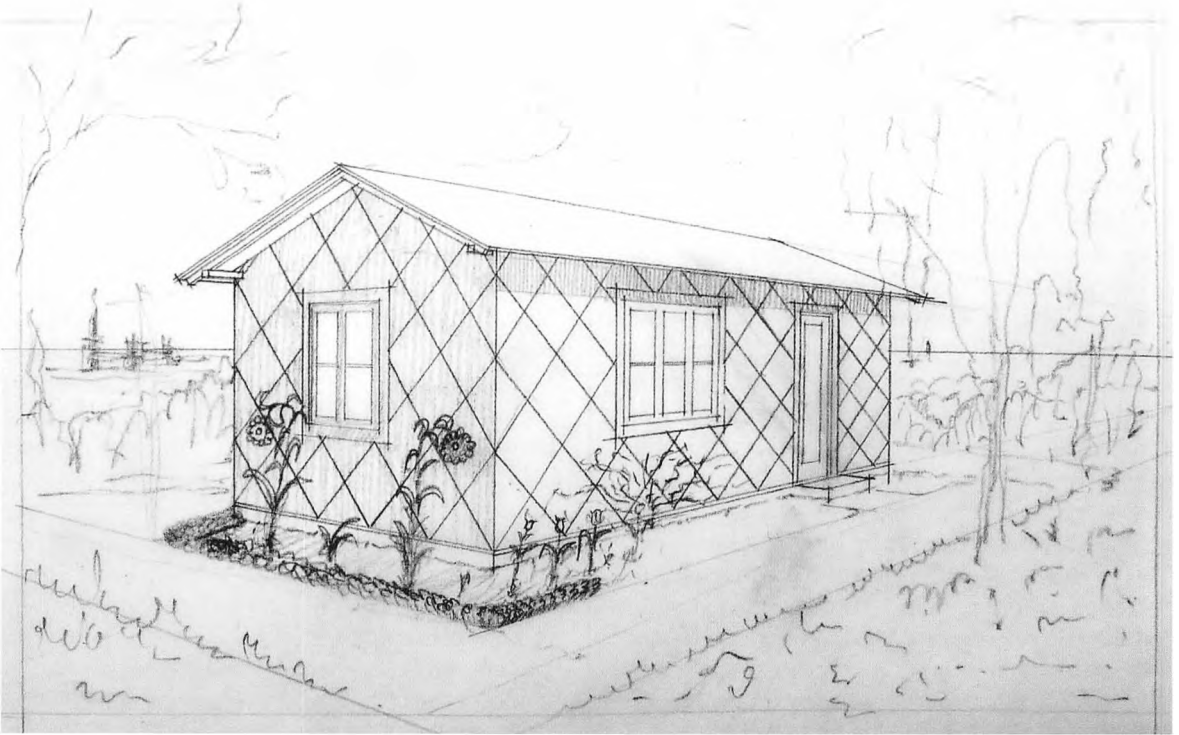
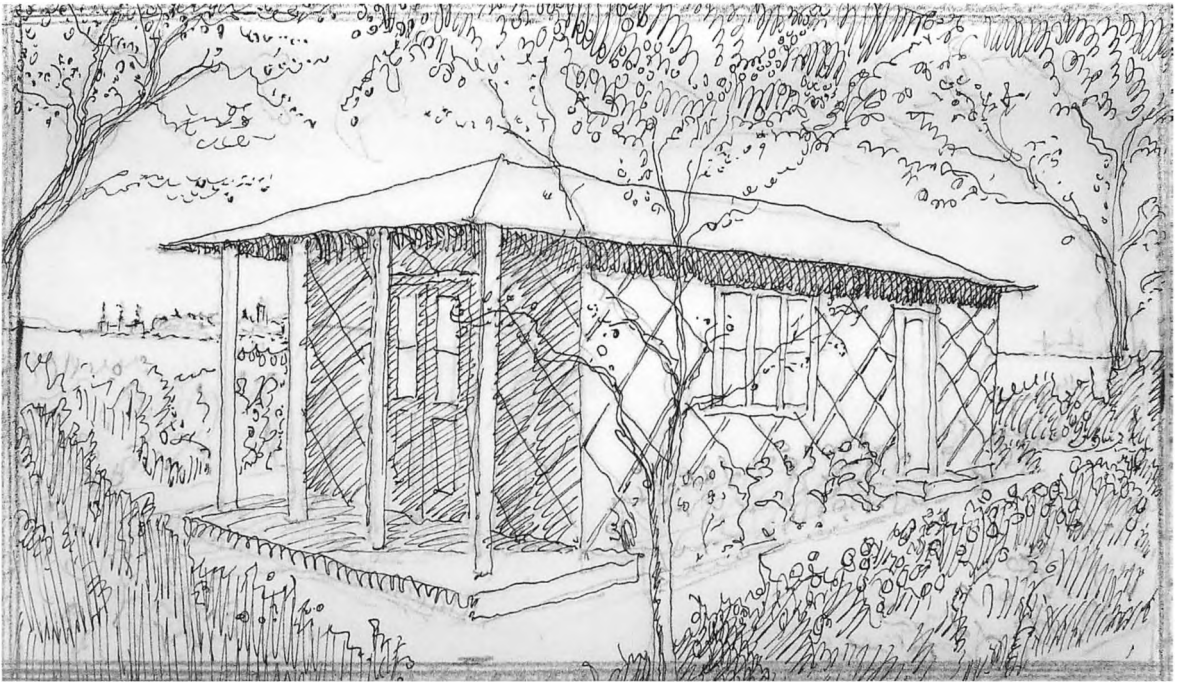
Da kommunen selv ikke havde megen erfaring med anlæggelse af kolonihaver og slet ikke etablering af kolonihaveforeninger, tog man kontakt til Kolonihaveforbundet og bad om rådgivning til gennemførelse af den samlede haveplan. Det betød, at reglerne for benyttelse af haverne og bebyggelse af kolonihavehuse, foreningslove og lejekontrakter m.v. blev udarbejdet sammen med forbundet – og har stort set været gældende siden. Måske var det også med Kolonihaveforbundets hjælp, at havelejen for det første år blev fastsat til 5 øre pr. kvadratmeter og 10 øre pr. kvadratmeter i resten af lejetiden. Havelejen omfattede kun selve haven. Resten af arealet, som jo var udlagt til park, blev fra starten vederlagsfrit, dvs. kommunen betalte omkostningerne til vedligeholdelse af området.

## Der skulle flages med Dannebrog

Interessen for at blive lejer af en grund i den nye haveforening og få sit eget lille kolonihavehus var stor. Kommunen havde ladet forstå, at kolonihaverne ville blive en permanent del af kommunens fritidsliv. Men ikke mere permanent end, at aftalen kun blev uopsigelig fra kommunens side til 1. april 1960. Siden er den så forlænget flere gange. Men netop det permanente gjorde, at havelejerne følte sig privilegerede og straks vedtog, at de skulle beskytte områdets natur. Det blev som en del af planen i øvrigt besluttet, at der i hver have skulle plantes et frugttræ, og at hækkene rundt om haverne kun måtte have en vis højde. Ja og så kunne arkitekten ikke dy sig for at lægge følgende opfordring ind i sit forslag: *”Det tilrådes indstændigt at anvende Dannebrogflag, der er udført i overensstemmelse med de officielt fastsatte Normer.”* Det var måske en løftet pegefinger til de mange ”røde” værftsarbejdere, der fik haver og huse derude! Kommunen valgte desuden, at arkitekten skulle udarbejde forslag til kolonihavehusenes udseende og indretning for at sikre et ensartet og harmonisk helhedsindtryk af parken som kolonihaveområde. Der blev lavet flere forslag til typer af huse, som lejerne kunne vælge imellem. Går man en tur i området i dag, vil man kunne se, at danskernes autoritetstro overfor selv kendte arkitekters forslag ikke er, hvad den har været.

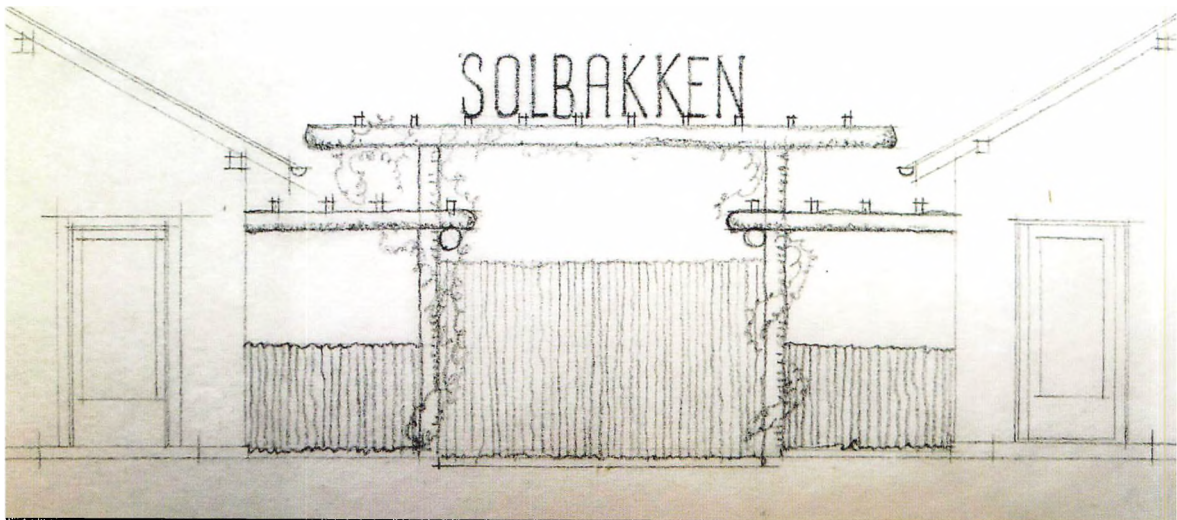
I 1940 skiftede foreningen og havekolonien navn til det mere værdiladede navn ”Solbakken”. Den 1. april 1944 udlagde havekolonien et mindested for borgmester Peder Christensen og sagde på den måde tak for hans interesse for kolonihaven som fristed og for hans initiativ med at få etableret Solbakken som havekoloni. Fra den 1. maj 1970 blev hele det areal, som Solbakken ligger på, fredet i klasse A. Det var et ønske fra Byrådets flertal, at der ved kommunesammenlægningen mellem Helsingør og Tikøb kommuner skulle ske en fredning. Det var angiveligt af politiske årsager, idet socialdemokraternes flertal i Helsingør var nervøse for, at et pres fra Venstres daværende flertal i Tikøb kommune, skulle vise for stor interesse for at



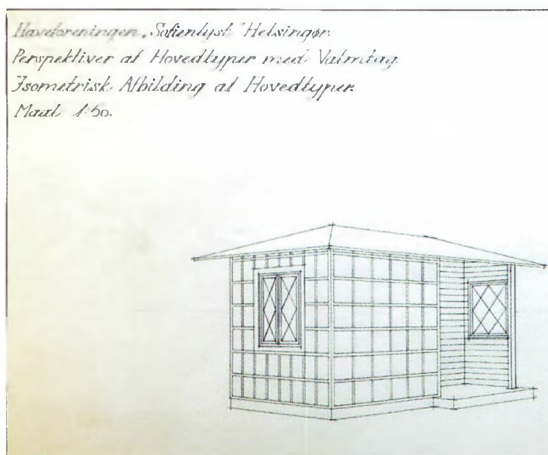


*Arkitekt Volmar Drosteds skitser fra 1934 til kolonihavehuse for »Haveforeningen Sofienlyst«; det senere Solbakken.*





Volmar Drosteds skitse til »Ordning af Indgangsforholdene ved Havekolonien Solbakken«. Oktober 1936.



Volmar Drosteds forslag til et af husene i Solbakken. 1934.

bindelse med gravning af brønd og indlægning af vandrør i havekolonien. Kommunegarantien blev givet på betingelse af, at det var Kolonihaveforbundet, der optog lånet. Vi ved, at haverne lå der i starten af 1950'erne, men hvornår haverne og kolonihaveforeningen konkret er nedlagt og erstattet af parcelhuse, vides ikke. I 1952 søgte kolonihaveforeningen om godkendelse af Thorvaldsensvej som vejnavn til en

af de udlagte veje, men Byrådet besluttede, at Willumsensvej var bedre.

Samme år – 1943 – købte Kommunen tre store parceller, der udgjorde området ”Rølighed” mellem Kongevejen, Gurrevej, Mads Holms Vej, Chr. Rasmussens Vej og Kierboesvej. Det havde engang været landsted og sommerbolig for endnu en af sundtoldtidens store købmænd og skibsklarere, men var siden brugt til gartneri og haver. Her blev nu udlagt en sand folkeparks med festplads, tre legepladser og 37 kolonihaver. Den eksisterede endnu i 1988, ifølge et mødereferat.

Helsingørs borgere var ikke alle sammen egentlige byboere. Det måtte Byrådet så tage sig af. Der var derfor mange regler og især forbud, som skulle overholdes i kommunens kolonihaver. I 1943 måtte Byrådet således vedtage følgende: *For så vidt angår kommunens kolonihaver, har der også været enkelte andre-gender fra lejere, og man skal i den anledning tillade sig at indstille, at man under hensyn til, at haverne fra kommunens side er udlagt som pryd-, lyst- og nyttehaver, forbyder svinehold i kommunens kolonihaver, idet sådanne svinehold ikke vil kunne finde sted uden, at det medfører ulemper for de andre haveejere.*



*Paula Dahl optog et hav af fotografier fra Helsingør i årene omkring Anden Verdenskrig. Her har hun været en tur på Solbakken den 3. oktober 1944.*

## Stadig flere kolonihaver kom til

I begyndelsen af 1950'erne flyttede kommunens naturlige bygrænser sig endnu en gang. På arealet mellem Blichersvej og Gurrevej lå den gamle landbrugsejendom *Kristinehøj*. Her havde kommunen sidst i 1940'erne udlagt en del af arealet til kolonihaver. Resten af grunden blev i 1952 solgt til en byherre med kommende boliger for øje. Med disse planer forsvandt kolonihaverne igen. De kolonihaver, som lå i

området mellem den nuværende Kronborg Ladegårdsvej og Abildgårdsvej, slog sig sammen i en ny haveforening *Kronborg Haveby*. Kommunen solgte jorden til foreningen for kr. 2753 pr. tønde land. Parcellerne blev delt mellem foreningens 45 medlemmer ved lodtrækning. (1). Af byrådsprotokollen fra marts 1954 (2) fremgår det, at "Haveforeningen vil købe det areal, der er udlagt til kolonihaver og desuden et stykke jord på den anden side af vejen, der støder op

til "Kristinehøj"s jorder, der derefter påtænkes udstykket i 70 parceller". Meningen var så, at der på arealet skulle udføres og anlægges de fornødne ledningsanlæg til det forventede antal parceller, svarende til antallet af medlemmer i foreningen. Arealet skulle så efterfølgende udstykkes til parcelgrunde for medlemmerne.

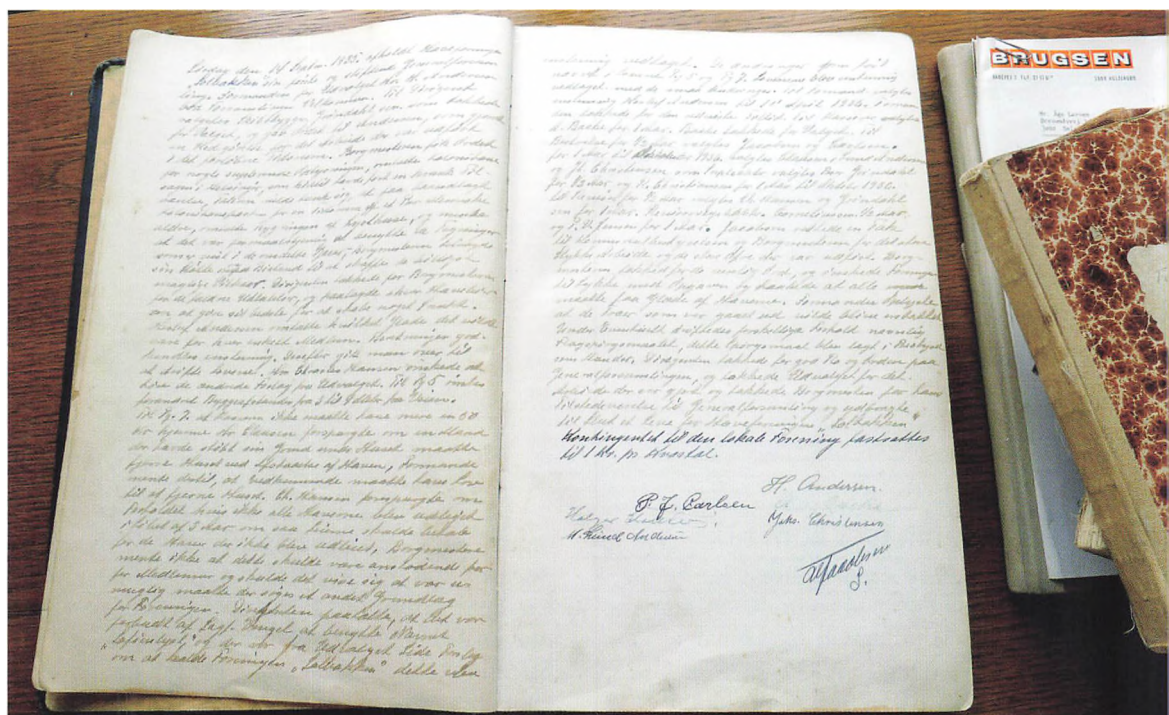
## DSB-arealer til kolonihaver

Gennem mange år har DSB eksproprieret arealer rundt om i landet til anlæggelse af jernbaner, men alligevel ikke anvendt dem til formålet eller der er gået mange år, hvor arealerne har ligget og ventet på at blive anvendt. Rundt om på disse arealer har DSB anlagt havelodder til henholdsvis daghaver og kolonihaver på de ledige arealer. Oftest er disse lejemaal blevet tilbudt ansatte ved DSB, som kunne bruge jorden

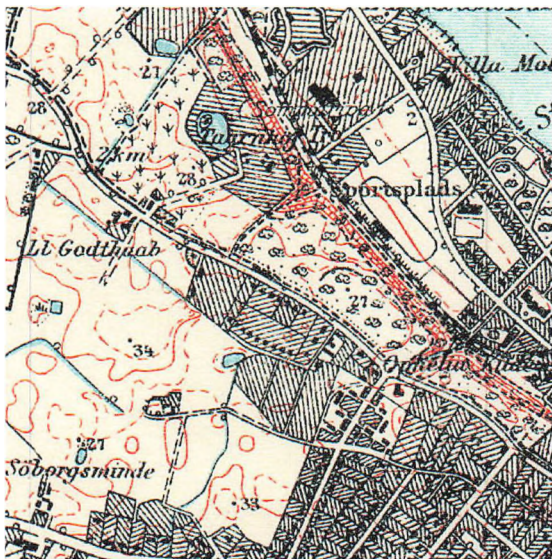
til at dyrke grøntsager. I Helsingør kommune har der i mange år været et sådant areal langs med DSB-arealet øst for Snekkersten station. I dag er der kun 2-3 stykker af dem tilbage på arealet.

## Debat om nye kolonihaveområder

I begyndelsen af 1960'erne skrev den lokale presse, at der var behov for flere kolonihaver i Helsingør. Antallet var da ca. 450, men ventelisterne var lange. Nogle forudsagde da, at det burde ende med ca. 1000 kolonihaver i kommunen. Den kommunale forvaltning havde foreslået, at man på bedste sovjetisk måde kunne fastlægge antallet af kolonihaver, så det svarede til en kolonihave pr. 10 lejligheder i kommunen. Det ville betyde, at der i slutningen af 1960'erne skulle være ca. 750 kolonihaver.



Solbakkens første forhandlingsprotokol, der i dag er bevaret i museets lokalhistoriske arkiv. På forsiden er »Haveforeningen Sophienlyst« rettet til »Haveforeningen Solbakken«. Fotografiet viser referatet fra foreningens første bestyrelsesmøde. Det fremgår her, at Borgmester Peter Christensen deltog i mødet og bl.a. sagde: »Kolonihavesagen i Helsingør har ført en krank skæbne. Men nu skal det være anderledes«.



*Kommunen købte det tidligere traktørsted Lille Godthaab. Her blev plads til især kolonihaveejere, som var blevet jordløse, fordi deres arealer var solgt til boligbyggeri. På dette udsnit af et topografisk kort fra 1943 ses tydeligt kolonihavernes placering.*

I Espergærde har der efter forlydender ligget en kolonihaveforening ved navn *Hyrdevangen*, men det har ikke været muligt at få det verificeret. Men har den eksisteret, er det nærliggende at antage, at kolonihaverne har ligget i området omkring Hyrdevej og Hyrdebakken.

I 1966 søgte en gruppe borgere – som havde indmeldt sig i Omegnens Fritidshaveforening – om at måtte etablere et 20 tønder stort kolonihaveområde på Langevadgaards jorder i *Plejelt* nær Esrum, men det blev ikke accepteret af den daværende Tikøb Kommune.

## Haveforeningen Klostermosen

Efter at have konstateret, at der stadig var et stort behov for kolonihaver, besluttede kommunen i 1963 at udlægge yderligere et areal ved Rønnebær Alle med plads til 22 haver, hver på en størrelse af ca. 250 kvadratmeter. Den blev kaldt *Kolonihaveforeningen Æblehaven*. Der blev skrevet ud til folk, at de nu stod på en venteliste og ville høre nærmere. Men den havefor-

ening fik ikke nogen lang levetid. Arealet måtte efter nogle år vige for et boligbyggeri. Men alle kolonisterne fik tilbud om at flytte til et nyt kolonihaveområde bagved Klostermoseskoven. Her blev der etableret nye kolonihaver på det areal ved Ole Rømers Vej, hvor kommunens vandværk og vandtårn lå – og tårnet stadig står. Det blev kommunens mindste havekoloni. *Haveforeningen Klostermosen* overtog det 11.400 kvadratmeter store areal den 1. april 1968. Arealet, der ligger i byzone, blev fra starten udlagt til 19 kolonihaver, som hurtigt blev udlejet. De første huse blev allerede rejst året efter. Fra 1. oktober 1969 blev der udlagt 10 nye haver, således at havekolonien ialt omfattede 29 haver. I dag er havernes størrelse gennemsnitlig 407 kvadratmeter, og de er tilsluttet kommunens el-forsyning. I 1979 forsøgte bestyrelsen at få mulighed for at udvide havekolonien med ca. 25 haver beliggende vest for Teknisk Museum på Ole Rømers vej. Men det blev ikke tilladt. Klostermoseområdet har navn efter Helsingør Almindelige Hospital, der havde domicil i det tidligere Karmeliterkloster. Mosen benyttedes af hospitalet til tørvegravning, og blev senere overtaget af Helsingør Kommune. I 1847 blev de solgt til slesvigeren G.F. Dithmer, der nordøst for Klostermosen anlagde sit nok så bekendte teglværk »Klostermosegaard«. Teglværket lukkede i 1918, og i 1947 købte kommunen jorderne med henblik på at udlægge en del af området til industri. I 1956 blev skovarealerne op til den nuværende haveforening gjort til fredskov.

## Haveforeningen Pindemosen

Efter en længere periode, hvor der ikke i Helsingør kommune skete nogen større udvikling med hensyn til etablering af kolonihaver, besluttede Byrådet i 1963, at der skulle etableres en havekoloni ved Pindemosen på Helsingør Overdrev ved Pindemosevej (nuværende Klostermosevej).<sup>(21)</sup> Det skete i 1964 og omfattede 49 haver, som blev udlejet til en årlig haveleje på 60 kr.<sup>(22)</sup> Nogen tid efter øgedes antallet til 68 haver.



*Luftfoto af gården Kristinehøj ved Gurrevej omkring 1955. Til højre adskiller den nuværende Krøyersvej gården fra kolonihaverne ved nuværende Willumsensvej. Kolonihaverne blev drevet af foreningen »Kronborg Haveby« og var anlagt på en del af gårdens jorder. Fotografi i privateje.*

Kolonihaveforeningen, der naturligt nok fik navnet Pindemosen, havde i begyndelsen kun et midlertidigt lejemål, idet kommunen havde reserveret arealet til udbygning af industriområdet. Kolonihaven er beliggende dér, hvor Løvdalsvej støder ud til Klostermosevej – næsten overfor indkørslen til Silvan. Der er

to indkørsler til havekolonien fra Løvdalsvej. Midt i 1970'erne var behovet for at få jord under neglene og leje en kolonihave blevet endnu større. Der blev derfor i 1974 etableret yderligere 76 haver i Pindemosen, der hver fik en størrelse på ca. 300 kvadratmeter. I kommunens optegnelser er den gennemsnitlige stør-

relse af haveloddene 537 kvadratmeter, men det skyldes, at fællesarealer og stier indregnes. I dag består kolonihaveforeningen Pindemosen af 142 haver. Nogle haver er hen over årene blevet nedlagt på grund af oversvømmelser på arealet. I en plan fra kommunen fremgår, at der i fremtiden kan forventes etableret yderligere 35 kolonihaver nord for det nuværende areal, men de planer ser ikke ud til at blive gennemført foreløbig.

I 2005 vedtog foreningen på sin generalforsamling, at der skulle føres el-stik ind i haveforeningen. Hvert enkelt havelod kunne derefter beslutte sig for – og i givet fald selv betale for det – om de ville have el på deres havelod. I dag har ca. 70 pct. af husene indlagt el. Mange har etableret solfangeranlæg og synes, at det er mere passende til en kolonihave, mens en del ældre kolonister derimod ønsker at klare sig med hyggelige stearinlys i sæsonens aften timer. Haveforeningen har i mange år været en del af et foreningsfællesskab om den gamle gård Damgaard, der ligger tæt op af haveforeningens arealer. Damgaard, der er opført i 1830'erne, oprindelig i stampet ler, har været anvendt til møder og sammenkomster. Haveforeningen Pindemosen har altid haft en central placering i Damgaardens bestyrelse og ved mangen en generalforsamling har man diskuteret problemer med Damgaardens priser m.v.

## Haveforeningen Gurre

Efter henvendelse fra de tre kolonihaveforeninger på kommunalt ejet jord med påpegnings af, at der var mere end 300 familier på foreningernes ventelister, besluttede Helsingør Kommune i 1982 at etablere endnu en havekoloni. Der blev udlagt jord til formålet på et 42.877 kvadratmeter stort areal i Gurre landsby. Allerede i lokalplanen blev der lagt op til, at Gurrehaverne skulle være lidt specielle. Det blev nemlig foreslået, at der kunne bygges kolonihavehuse med både tårne og spir.

På arealet, der stadig ligger i landzone, blev udlagt 62 havelodder med en gennemsnitsstørrelse på næsten 700 kvadratmeter. Arealet blev over-

draget Haveforeningen Gurre den 1. april 1983. I modsætning til de tidligere etablerede kolonihaver på kommunale arealer, blev denne havekoloni pålagt at etablere et fælleshus, der også skulle fungere som toiletbygning, som blev anslået ville koste mellem 150.000 og 200.000 kr. Arealet er tilsluttet kommunens el-forsyning.

Haveforeningen blev anlagt som et beskæftigelsesprojekt med arbejdsledige fra kommunen, som fik denne spændende opgave – naturligvis i samarbejde med de professionelle firmaer, som kommunen havde med i arbejdet. Da kommunen annoncerede, at interesserede kunne blive skrevet op til kolonihaverne i Gurre, var der mere end 200 borgere, som meldte sig. Der blev indgået en aftale med den allerede valgte bestyrelse og Kolonihaveforbundet om, hvordan fordelingen af haver skulle ske. Den aftale vakte dog en del kritik fra kommunens øvrige havekolonier, fordi de borgere, som var skrevet op i de bestående foreninger, ikke fik tilbuddet om at kunne leje en have i den nye haveforening. De måtte specifikt melde deres interesse for at komme i betragtning til netop denne forening. Kommunen fastsatte ved haveforeningens start en haveleje på 1.000 kr. pr. år – dog fik førtids- og folkepensionister kun lov til at betale det halve på samme måde, som det var tilfældet i de andre kommunale haveforeninger. Det fremgik af kontrakten mellem kommunen og haveforeningen, at der efter en aftalt periode skulle forhandles om forhøjelse af havelejen. Det kunne simpelthen ikke komme på tale, at der kunne forhandles om nedsættelse af havelejen!

Som et kuriosum kan i øvrigt berettes, at efter et par år på stedet ønskede haveforeningen opsat et skilt, som kunne fortælle omgivelserne, at her var en havekoloni. Med flotte tegninger og situationsplaner til Teknisk Forvaltning – og derefter en grundig behandling af byens vise mænd i Byrådet, blev det tilladt at opsætte et bette skilt!

## Planlægning afløste tilfældigheder

I april 1972 fandt kommunen det nødvendigt at få udarbejdet en samlet plan for udbygning-





## Høj sol og forfriskende brise over Pindemosen

**HELINGØR:** De har helt deres eget mini-samfund, de glade mennesker, som hele sommerhalvåret igennem - og en del af vinteren med for den sags skyld - befolker Kolonihaveforeningen Pindemosen. De hyggelige huse, der ligger ud til Klostermosevej ved Gurrevej, og hvor det - ikke mindst i denne dejlige sommertid - summer af aktivitet i de små, velholdte haver, hvor sommerblomster og flag lyser op side om side med rhododendron og de allerførste asparges, mens fruene i søen og nattergalene bidrager med deres vidt forskellige sommermusik. Vor fotograf Jacob Ehrbain kunne ikke stå for idyllen og fangede dette flotte billede af kolonien med de vajende flag.

gen af kolonihaver i fremtiden. Der blev derfor afholdt et møde med Kolonihaveforbundet. På mødet blev det noteret, at Helsingør Kommune nu havde ca. 322 kolonihaver på kommunal lejet jord fordelt på følgende områder: Solbakken ca. 215, Pindemosen ca. 78 og Klostermosen ca. 29.

Kolonihaveforbundet havde den opfattelse, at der i en kommune som Helsingør burde være en kolonihave for hver fem lejligheder. I kommunen var der på det tidspunkt ca. 10.000 etagelejligheder. Det svarer til, at der efter Kolonihaveforbundets regnemetode skulle være ca. 2.000 kolonihaver i kommunen. Derfor var forbundets ønske, at de nuværende kolonihaver blev bibeholdt, men at kommunens burde have mindst 1.000 haver – enten i form af nyttehaver (daghaver) på ca. 200 kvadratmeter eller kolonihaver med en størrelse på mellem 400 og 600 kvadratmeter. Forbundet mente også, at ingen haveforening burde være større end 300 haver.

## Masser af egnede jordarealer

På mødet drøftede parterne en række mulige områder til placering af kommende havekolonier uden at tage hensyn til kloak- og vandforhold. Følgende områder indgik i snakken: Et område ved *Flynderupgaard* (meget egnet), et område ved *Øerne* (egnet), et område ved *Langesø* (egnet), et område i *Nyrup* (egnet), et areal mellem *Teglstrup Hegn* og *Klostermosevej* (egnet), *Margrethehøj* mellem Kongevejen og Haderslevvej (for lille), et område ved *Nygaard* (egnet), et område ved *Ponydalen* (egnet, men for dyrt fordi det lå i byzone), arealer ved *de grønne kiler i Snekerstenområdet*, hvor færgevejen eventuelt skulle placeres (egnet) og et område i *Saunte* (egnet).

I drøftelserne indgik også, om der skulle anlægges kolonihaver ved *Guldgravervej*, men det ses ikke at være blevet til noget. I 1975 blev der etableret en helt privat kolonihaveforening i *Kvistgaard*, nemlig Omegnens Fritidshaveforening. Den omtales særskilt senere.

I 1978 forsøgte en gruppe borgere at få tilladelse til at anlægge nyttehaver i forbindelse

med *Vapnagård-boligerne*. Det blev der faktisk givet tilladelse til fra boligselskabet, men da kommunen formelt blev spurgt, var svaret afvisende. Så det blev ikke til noget.

Det blev det derimod midt i 1980'erne i bebyggelsen *Roligheden* på den anden side af Kongevejen. Her blev der – måske uden at spørge, om man måtte – etableret et antal såkaldte beboerhaver i parken, som omslutter bebyggelsen. Haverne kunne søges af de beboere, som havde bolig i bebyggelsen. En del af disse haver ligger stadig og bliver brugt. De heldige beboere dannede en haveforening, som hed *Haveforeningen Roligheden*.

### Kommuneplanen 1981-1992 om kolonihaver

Først i 1980 påbegyndte Helsingør Kommune et projekt med udarbejdede af Helsingør Kommuneplan for perioden fra 1981 og frem til 1992. Her omtales rammerne for havekolonierne HF Klostermosen, HF Solbakken og HF Pindemosen. Det blev således besluttet bl.a., at kolonihavehusene i havekolonierne ikke måtte overstige 30 kvadratmeter. Senere er dette tal blevet ændret til 40 kvadratmeter.

De tre havekolonier, som jo lejede arealerne af kommunen, skrev et indlæg til Kommuneplanen, hvor de udtrykte skuffelse over, at kommunens planer for nye kolonihaver ikke var mere visionær og langtidsholdbar. Efter de tre foreningers opfattelse var der reelt kun planlagt 300 nye kolonihaver for de næste to år. Det var efter deres mening alt for lidt. I forvejen var der kun 377 haver i de nuværende havekolonier. I 1981 kunne de tre foreninger notere sig, at de tilsammen havde 356 personer (husstande) på deres ventelister. Det var næsten 100 mere end året før.

På det tidspunkt indgik det altså i planlægningen, at der skulle etableres 300 nye kolonihaver rundt om i kommunen med samme størrelse kolonihavehuse. I debatten om nye kolonihaver nævnte kommunen seks nye områder, som var planlagt at skulle anvendes til kolonihaver. Dertil kom andre forslag af mere eller mindre



*Et typisk kolonihavehus – her i H/F Pindemosen. Bemærk den fine grusgang, de varme farver og selvfølgelig en flagstang i haven.*

realistisk karakter, hvoraf nogle blev gennemført – men de fleste blev aldrig til noget.

Kommunen gjorde sig i Kommuneplanen til talsmand for, at behovet for anlæggelse af de planlagte kolonihaver skulle vurderes ved den kommende udarbejdelse af kommunale rammeplaner. Derfor blev der ikke taget endelig stilling til alle de påtænkte forslag om nye kolonihaver.

### Kommuneplanens planlagte kolonihaver

En gennemgang af de mange planer, som er blevet drøftet i forbindelse med kommuneplanerne gennem årene vidner om, at der har været megen fantasi med i snakken for at få placeret de mange nye kolonihaver. Det ses tydeligt af følgende:

*Mørdrup Kolonihaver* med ca. 30 kolonihaver blev i 1981 planlagt til at blive placeret umiddelbart syd for Mørdrup Trinbræt i den nord-



*Sådan så det ud da Pindemosen i 1964 blev en realitet. Husene blev opført efterhånden som kolonisterne fik råd til det. Men pionerånden var intakt, og også dengang kom man hinanden meget ved.*

lige del af Rolighedsmoserne nær ved Mørdrup. Der var ikke udelt tilfredshed med placeringen. Nogle syntes det ville ødelægge freden i Rolighedsmoserne. Andre at det slet ikke var nogen god idé med kolonihaver i det område, fordi det ville berøre et planlagt idrætsområde for gymnasiet, og i øvrigt lå arealet alt for tæt på Nordbanens spor. Derfor blev området i den senere kommuneplan for 1989-2001 beskåret med halvdelen – og med tiden blev det projekt helt opgivet. Måske var den egentlige årsag hertil, at arealet var ejet af en privat person og derfor skulle købes af kommunen til formålet. *Munkesø Kolonihaver* blev i Kommuneplanen for 1989-2001 planlagt til at skulle ligge i nærheden af de nuværende idrætsarealer i Kvistgaard. Endnu i den kommunale planlægning for 2000-2012 blev projektet fastholdt på planlægningsrammen. Idéen var, at der skulle udlægges arealer til ca. 70 kolonihaver. Men på grund af nogle højspændingsmasters placering ind over området, blev det ikke til noget. Måske er for-

klaringen en anden, idet kommunen tidligere har accepteret, at HF Pindemosen blev anlagt på et areal, der gennemskæres af højspændingsledninger.

*Søholmvej Kolonihaver* var et forslag, der så dages lys i Kommuneplanen for 1981-1992. Dette påtænkte projekt lå tæt på det areal, som i dag er omfattet af Omegnens Fritidshaveforening. Hovedstadsrådet gjorde indsigelse mod forslagene om såvel Munkesø- som Søholmvej-kolonihaverne, fordi de påtænkte arealer indgik i en større regionsplanlægning og burde fastholdes som landzone. Det tog kommunen til efterretning.

*Rørtang Kolonihaver* blev i 1981-1992-planen planlagt til at omfatte 82 kolonihaver på et areal, som var udstykket fra Rørtangs Hasselgaard og var placeret tæt ved Nordbanen. Det var et meget interessant projekt, fordi det lå relativt tæt på beboelsesområder som Vap-

nagård og Borupgård. Der blev udarbejdet en plan, som dog aldrig blev ført ud i livet, fordi arealerne ejedes af en privat lodsejer, som selv havde planer om at udstykke jorden. Endnu i 1989-2001-planen var projektet med i planlægningen.

Tankerne om havekolonier i Rørtang har faktisk en historie bag sig, som er værd at nævne. I 1975 søgte en ejer af en ejendom i Rørtang om tilladelse til at indrette fire kolonihaver på sit areal. Haverne havde han allerede et par år før anlagt og lejet ud, men da en nabo klagede, blev kommunen opmærksom på det og nedlagde forbud mod denne anvendelse af mandens jord.

*Nygaard Kolonihaver.* Det indgik i kommunens planlægning 1981-1992, at der skulle udlægges arealer i Nygaard til et nyt kolonihaveområde med ca. 80 kolonihaver nord for Esrumvej. I

Kommuneplanen for 1989-2001 var det stadig en del af planlægningen af kommende havekolonier.

*Gurre Kolonihaver* var et af de arealer, som mest realistisk kunne blive udlagt til kolonihaver. Det skete da også i 1982. Havekolonien blev dannet og der blev gjort plads til 50 kolonihaver plus en fællesbygning med toiletter. Se omtale af Gurre senere.

*Pindemosen Nord.* Det sidste område, som Kommuneplanen 1981-1992 omtalte, var en udbygning Haveforeningen Pindemosen. Planen var, at der skulle anlægges ca. 35 nye haver på et areal nord for den daværende haveforening Pindemosen. Det indgik i planerne, at de nye kolonihaver skulle danne en selvstændig haveforening. Denne plan blev aldrig gennemført, men er fastholdt i den seneste kommuneplan 2009-2020.



*Igen en typisk kolonihave. Der rives og luges – for pænt skal der jo være.*



*I 1982 blev et område ved Gurre udlagt til kolonihaver. Adgangen til området skete fra Smedebakken.*

I den offentlige høring vedr. Kommuneplanen for 1989-2001 fremkom der forslag om at anlægge kolonihaver i *Kvistgaard syd for Hornbækvejen* mellem Nordbanen og Kongevejen og op til kommunegrænsen – et areal, som i dag er boligbyggeri. Endnu i Kommuneplanen for 2000-2012 fastholdt kommunen dette areal som en mulighed for etablering af kolonihaver.

Der blev i rammeplanerne også forudset, at der kunne anlægges kolonihaver i *Hornbæk* nær ved Hornbæk idrætsplads ved Stenstrupvej. Men det var der ingen, som rigtig troede på og det viste sig da også, at den plan hurtigt blev skrinlagt.

### Planstyrelsen kom med en rapport

I 1986 kom Planstyrelsen med en rapport, der registrerede kolonihavesituationen i hele landet – herunder altså også Helsingør Kommune. Sammenholdt med andre kommuner placerede Helsingør sig på en 23. plads. En fremskrivning placerede derefter kommunen på en 20. plads, når der blev taget hensyn til de planer, som Helsingør Kommune efter eget udsagn havde for anlæggelse af kolonihaver i fremtiden. Beregningsgrundlaget i rapporten var, at der skulle være syv kolonihaver for hver 100 lejligheder, som kommunen har. En klar forbedring i forhold til 1960'ernes forventning.

Helsingør Kommune havde i rapporten beskrevet sine planer for fremtidens kolonihaver. Det ville betyde, at der i midten af 1990'erne kunne være næsten 1.000 kolonihaver mod de 590, der var i 1986 – heraf ville der være ca. 50 planlagte *daghaver* og 50 planlagte *nærhaver*. I daghaverne måtte der sættes skure op, men ikke overnattes – og i nærhaverne måtte der slet ikke være nogen form for bygninger.

Kommunen fortalte også i rapporten, at den havde kendskab til, at der eksisterede et antal kolonihaver på private arealer, men at man ikke havde eksakte tal på dem. Sandheden var også, at disse kolonihaver var på hastigt tilbagetog, fordi presset på arealer for både alment som privat husbyggeri var stigende.

## Havekolonien Julielund

Navnet Julielund stammer fra den tidligere ejer af frugtplantagen P.O. Suhr. Han accepterede, at grundejerforeningen fremover måtte benytte navnet Julielund. Kolonihaveforeningen – som kalder sig selv for en grundejerforening – blev etableret i 1967, da Julielund gamle frugtplantage på Rørtangs overdrevsjorder blev udstykket i 54 (senere 55) parceller på mindst 800 kvadratmeter hver samt et fællesareal af samme størrelse som alle parcellerne til sammen. Alle grundene blev udmatrikuleret. Arealet er imidlertid en del af et areal, der af Staten er udlagt til korridor for trafikken i forbindelse med en evt. Øresundsbro fra Helsingborg til Helsingør. Fra starten meddelte Tikøb Sogneråd tilladelse til at opføre huse, som maksimalt måtte være på 16 kvadratmeter. I 1974 søgte foreningen om, at husene måtte tillades en størrelse på 40-45 kvadratmeter samt at kolonisterne måtte overnatte i husene både sommer og vinter – men ikke som helårsbeboelse. Året efter godkendte Helsingør Kommune, at husene måtte være 24 kvadratmeter og dertil udhuse på i alt 10 kvadratmeter. Der blev ved samme lejlighed givet tilladelse til, at der kunne opføres et fælleshus for kolonihaveforeningen.

Der blev fra starten lagt mange kræfter i at få skabt et smukt område ved at så græs og be-

plante fællesarealerne. Vejene blev asfalteret, og der blev indlagt el og vand i husene. (kloakering er ikke foretaget endnu).

Da kolonihaveloven i 2001 blev vedtaget af Folketinget, blev det bestemt, at hvis en kommune ville indmelde et kolonihaveområde som varigt, skulle det ske inden en bestemt dato. (1. november 2001). Havekolonien Julielund blev – i modsætning til de fire ”kommunale” haveforeninger – ikke indmeldt som varig. Julielund er derfor, hvad man i lovens forstand kalder en ikke-varig kolonihave. Alligevel er haverne i Julielund omfattet af kolonihaveloven, men altså uden kommunal erstatningspligt. Her er det i givet fald Staten, der skal træde til, men ikke med samme forpligtelse som kommunen har over for varige kolonihaver.

## Omegnens Fritidshaveforening

Omegnens Fritidshaveforening blev stiftet i 1966 i protest mod de høje grundpriser for kolonihaveområder. Foreningens formål er at købe og eje jord, der derefter overdrages til medlemmerne. Det første område, som foreningen erhvervede i 1966, var Frølund ved Korsør. I 1966 ansøgte Omegnens Fritidshaveforening om at måtte etablere et 20 tdr. stort kolonihaveområde på Langevadgaards jorder i Plejelt nær Esrum. Men det blev ikke accepteret af Tikøb Kommune.

I 1975 købte foreningen Kvistgaard hovedgård ved Tikøb nær Helsingør med så meget jord, at der kunne anlægges 198 parceller på ca. 500 kvadratmeter.

Omegnens Fritidshaveforening er en privat haveforening. Den blev ikke anmeldt som varig i henhold til Kolonihaveloven. Alligevel er foreningens haver i Kvistgaard omfattet af kolonihaveloven, men altså uden kommunal erstatningspligt. I modsætning til de havekolonier, der er beliggende på arealer lejet af Helsingør Kommune, er der ikke for Omegnens Fritidshaveforening noget krav om, at kolonisterne skal være bosiddende i Helsingør Kommune

# Pindemosens Banko- spil. 21 Spil



KORNFEDER  
ENDER



SNAPSE



STORE  
FLÆSKESTEGER

og meget andet

Torsdag d.

12-3-81.

Kl: 19<sup>00</sup>.

# Fremtidens kolonihaver i Helsingør

I forbindelse med den offentlige debat om Kommuneplanen 2009-2020 skrev den daværende formand for HF Pindemosen, Grethe Leerbech, et bidrag om, hvordan hun så udviklingen og strategien for kolonihaverne i Helsingør Kommune. Med hendes tilladelse bringes her hendes bidrag – i uddrag.

Helsingør kommune er en såkaldt grøn/blå kommune med masser af natur som skov, vand og åbne arealer. Derfor kan det måske undre, at der er så mange kolonihaver tilstede. Det skyldes imidlertid kommunens historiske og erhvervsmæssige forløb og tilstand.

De første socialdemokrater havde en idé om "Havebyen", en by med lys og luft, haver og grønt og et socialt liv i parker, strande og haver tillige med et rigt foreningsliv. Helsingør Kommune var efter deres opfattelse en kommune med mange industriarbejdere på den førende arbejdsplads: Helsingør Skibsværft. Politisk var Helsingør Kommune socialdemokratisk eller i hvert fald en rød kommune. Det gjorde det relevant at oprette kolonihaver for arbejderne. Det første kommunale kolonihaveareal, Solbakken, blev anlagt i 1935. De næste i perioden 1960-78. At der skulle gå næsten 30 år før de næste kom til, kan selvfølgelig undre, men een af forklaringerne var, at det skete i de rige 1960'ere, hvor der var stor bygge- og udviklingsaktivitet og arbejde til alle. Det seneste kolonihaveareal, som kommunen har anlagt, var Haveforeningen Gurre i 1983. Det er snart rigtig mange år siden!

## Kolonihaverne i dag og i morgen

I dag er kommunens haveforeninger ikke alene beboet af industriarbejdere. Der er sket store omvæltninger – også her. De sidste tidligere

*En vigtig del af kolonihavelivet har altid været, at man i løbet af vinteren kunne mødes til foredrag om havens røgt og pleje – men ofte også til bankospil. Denne plakat er fra et af H/F Pindemosens bankospil.*

værftsarbejdere vil nok være ude af haverne om nogle få år og nye lejere kommet til. Befolkningssammensætningen i kolonihaverne går henimod flere efterlønnere og pensionister – heriblandt et overtal af enlige kvinder – altså ældre borgere.

Unge familier med børn er desværre ikke repræsenteret i større antal. Men de kommer forhåbentlig. Derudover tegner der sig et billede af, at nydanskerne har opdaget, hvad kolonihaverne kan anvendes til. Vi kan se på ventelisterne, at der vil komme flere nydanskere i havekolonierne i de kommende år.

Havernes indretning er ændret. Fra kolonihaver med køkkenhaver, staudebede, plads til børnelæg til, at det er græsplæner og terrasser med blomster og buske. Sagt på en anden måde: Fra at dyrke jorden til egen husholdning, få frisk lys og luft til familien, er det nu blevet til "passiv" rekreation med vægt på soldyrkning, afslapning, grillmad, samvær og lignende. Arbejdet med selve jorden skal helst være så lidt og så let som muligt. Der er i dag ikke brug for supplement fra haverne til husholdningen.

Husenes indretning skifter karakter. Fra små spartansk indrettede huse og skure til veletablede huse, der efterhånden kan minde om sommerhuse. Man kan sige, at kolonihavehusene nærmer sig sommerhusene i indretning – omend der mangler lidt i størrelsen. I Helsingør kommune må et kolonihavehus max være på 40 kvadratmeter. I dag har alle kommunens kolonihaver indlagt vand. Mange har el til varmeovne, komfurer og køleskabe. Har man ikke el, så har man solfangere til lys suppleret med gas til madlavning og opvarmning. Der er TV, brændeovne og mange andre moderne fornøjelser og fornødenheder. De tendenser vil nok blive forøget.

## Prisdannelsen for kolonihaver

Prisen på et kolonihavehus er steget betragteligt de seneste år. Men der er store forskelle



landet over – alt efter om haveforeningerne er private foreninger eller de er medlem af Kolonihaveforbundet. I sidstnævnte tilfælde gælder nogle meget grundige regler for vurdering af husenes og haverne værdi, når de skal handles. Det er for omfattende at forklare årsagerne hertil. Udover prisen for huset skal tillægges prisen for el-installationen og de mange andre moderne bekvemmeligheder. Et kolonihavehus af god kvalitet koster i dag fra omkring 75-80.000 kr. og op til 150-160.000 kr. Vel at mærke, hvis det er underlagt Kolonihaveforbundets vurderingsregler. Der kan købes kolonihavehuse til langt højere priser i private foreninger.

Der er forskel på prisdannelsen i de kommunale og de private haver i Helsingør Kommune. I de fire kommunale haveforeninger følger man Kolonihaveforbundets regler for fastsættelse af priserne for husene. Haverne er kun til leje og kan ikke købes. I den private haveforening OF blev en række huse på egen grund annonceret til salg i sommeren 2012. Priserne var her fra 168.000 kr. op til 495.000 kr. Der kan selvsagt være forskelle på husenes kvalitet og størrelse. På samme tidspunkt annonceredes en 818 kvadratmeter stor grund – uden hus – i Julianelund til kr. 375.000.

Der kan også findes billigere huse, men de kræver en god håndværker – enten at man selv er håndværker og derfor kan det hele selv, eller man skal ofre penge på at betale en professionel håndværker. Pengene til køb af kolonihavehuset skal falde kontant. Disse forhold betyder selvsagt, at beboersammensætningen i havekolonierne bliver anderledes.

## Fremtidsudvikling, uløste opgaver og strategi

Der mangler strategi i Helsingørs kommuneplan for 2009-2020 for området, der omfatter kolonihaver. I planen er kun nævnt nogle overordnede rammer for kolonihavernes bevarelse og evt. udvidelse. Men ingen strategi for, hvor-

dan området med kolonihaver skal udvikle sig i fremtiden.

Det vil da være ganske rimeligt at stille en række spørgsmål eller se på de problemstillinger, som må tages med den dag, hvor politikerne skulle finde på at diskutere fremtiden for kolonihaverne i Helsingør Kommune:

- *Skal der kloakeres eller skal kommunen finde en miljøvenlig løsning på toiletsystemer, som f.eks. muldtoiletter eller de mere moderne "separerende" toiletter, så man undgår kloakering?*  
Om kloakering og bademuligheder siges der ingenting i planen. En af de ting, som stadigvæk er uløste i samtlige kolonihaver i kommunen, er et af kommunen godkendt toiletsystem og udledningen af det såkaldte grå vand. (vand fra køkkenbrug, bad etc.) Vedr. toiletter er det endnu kun tilladt at have campingtoiletter i kommunens såvel som i de private havekolonier, men ikke toiletter med træk og slip.
- *Hvordan forholder kommunen sig til udledning af det grå vand?*  
Kan der etableres overfladefaskiner eller skal havekolonierne have nedgravet små rensningsanlæg f.eks. såkaldte pileanlæg, rodzoneanlæg eller evt. filteranlæg, som går under betegnelsen "grøn spildevandsrensning"?
- *Hvordan ser kommunen på havekoloniernes fremtid?*  
Skal den igangværende udvikling til, at de ligner sommerhuse-fritidshuse mere og mere styrkes eller skal der bevares noget af den oprindelige kolonihavetankegang fremover?
- *Hvor luksusprægede må husene blive?*  
Skal der etableres frostsikre vandinstallationer, brændeovne, fælles TV-anlæg, vaske- og opvaskemaskiner, swimmingpools etc., så man kan bo i kolonihavehuset om vinteren eller f.eks. holde juleferie der?



*I foråret 1993 var der kolonihaveudstilling i Toldkammerets gård. Et fascinerende skue midt på stenbroen.*

- *Hvor store må husene blive i fremtiden?*  
Skal den nuværende husstørrelse på 40 kvadratmeter forøges? Hvem skal bo i kolonihaverne? Tidligere var det arbejderne. I dag er det afhængigt af bosituationen og borgernes økonomiske formåen.
- *Hvordan passer det sammen med den øvrige byudvikling?*  
Skal kolonihaverne fredes? HF/Solbakken er fredet og er også udlagt som offentlig park. Kolonihaverne er beskyttede områder og kan ikke nedlægges. Skal de betragtes som en del af Natura 2000 og et vigtigt led i naturbeskyttelse (dyr, planter og arealtyper)? Kolonihaverne i Pindemosen ligger i gamle bakker og på overdrevssteder. Alle har et rigt dyreliv. Kan det f.eks. tillades at holde høns i fremtiden?
- *Hvor stor er kommunens ressourcemæssige og økonomiske indsats og på hvilke områder i den daglige pleje og pasning samt udvikling?*  
I dag gør kommunen meget ud af vore havne og afsætter også betydelige midler til f.eks. toiletter, klublokaler, anlæg af broer og kajer etc. Byrådet tager ca. en gang årlig på rundtur i havnene for at vurdere, hvordan det står

til. Der har endnu aldrig været foretaget sådanne rundture til kolonihaverne for at vurdere, hvordan det står til her. Ligeledes har man ikke tilbudt kolonihaverne de samme ressourcer og investeringer, som man f.eks. har ydet havnene.

- *Skal der være flere kolonihaver?*

Kan vi genoplive den gamle "haveby"-plan for de kommende år med Kong Peders og hans partifællers eller de gamle byråders ambitioner med kommunens udvikling, hvor det grønne var i højsædet og det at anlægge en kolonihave betød meget for både det sociale, kultur og fritidslivet?

- *Skal kolonihaveforeningernes betydning for demokratiet og integrationen i kommunen vægtes?*

Styreformen er jo som en forening med bestyrelser, valg, forretningsordner og vedtægter. Det kan endda indgå som en vigtig del i integrationen af vore nydanskere. I dag er de begyndt at indleje sig i kommunens kolonihaver. De er generelt dygtige kolonihavefolk der, som vi gjorde i gammel tid, lægger en stor personlig indsats i køkkenhaven. De lærer også at deltage i det almindelige foreningsarbejde og deltage aktivt i bestyrelserne.

- *Skal man mere og mere gå over til, at en kolonihave er et rekreativt sted eller skal man stadig bevare dyrkningen af jorden som første prioritet?*

Forskning har vist, at det fysiske miljø er afstressende og helbredende. Kunne man tænke sig, at oprette haver med havefaglig hjælp og opsyn til psykisk og fysiske patienter. I disse tider med fokus på sundhed må der også følge fokus på kolonihaver eller adgangen til jord og grønt samt aktiviteter sådanne steder. Der er ikke tale om supermotionister, men om at opleve naturen og årstidernes skiften. Se dyrene og plantelivet udvikle sig og gro. Der kan også være tale om, at plejehjem får haver, som de ældre efter formåen kan deltage i og arbejde med.

- *Skal offentlige byplanlæggere tænke velfærd og sundhed endnu mere ind sammen med natur og grønt og blå?*

Det er ikke alle borgere, der kan få råd til et dyrt sommerhus eller lystbåd, så selvom kolonihaver er blevet dyrere, er de stadig en mulighed for almindelige mennesker med almindelig økonomi.

- *Skal unge familier med børn have højere prioritet i forbindelse med erhvervelse af en kolonihave?*

- *Skal kolonihaverne have grønne områder, såkaldte friluftsmotionsområder med motionsredskaber f.eks. balancebomme, klatrestativer og mure, hoppegynger og andre motionslegetøj for at få unge familier ind?*

I dag kan man købe store plast-swimmingpools, som bruger en mængde vand og hvor der er problemer med at udlede vandet bag efter. Er det mon noget, der kan tillades i fremtidens kolonihaver?

- *Skal haveforeningernes fællesskab også indeholde noget for unge og børn?*

Det er sådan i dag, at når børnene bliver omkring 9-11 år, gider de ikke havekolonien mere. Der mangler helt sikkert aktivitetsmuligheder for dem. Kan bibliotekerne køre ud til kolonihaverne i sommerperioden, så børn og voksne kan få kulturen så at sige til døren?

- *Hvad skal være Helsingør kommunes strategi for udvikling af havekolonierne?*

Mange år efter, at en have er solgt af de ældre forældre, vender nogle af børnene tilbage, når de har stiftet familie. Mange andre vender først tilbage, når deres børn er voksne og de selv har stiftet familie eller tilbagetrækningen fra arbejdsmarkedet står for døren. Kan og skal denne udvikling vendes?

Der er spørgsmål og problemstillinger – ja faktisk udfordringer – nok til en hel kommission eller i det mindste til en politisk prioriteringsdebat i Helsingør kommune.

**Kildehenvisninger:**

Forhandlingsprotokoller fra Helsingør Byråd

- 1 Marts 1954 – side 57
- 2 Marts 1952 – side 54
- 3 1873 – side 46
- 4 23. juni 1883 – side 25 og 27
- 5 19. april 1894 – side 37
- 6 28. november 1895 – side 83
- 7 2. december 1897 – side 71 og 74
- 8 1898 – siderne 32, 59 og 61
- 9 1910 – side 58
- 10 21. august 1919 – side 12 og 25
- 11 2. januar 1920 – side 62 samt 1. marts 1920 – side 60
- 12 21. november 1921 – side 38
- 13 5. september 1921 – side 26, 30 og 35
- 14 19. marts 1928 – side 40
- 15 24. april 1933 – side 4, 8 og 14
- 16 5. november 1934 – side 49 og 51
- 17 1935 – side 25 og 29
- 18 1. marts 1943 – side 51 og 54
- 19 31. marts 1954 – side 57
- 20 1. juli 1963 – side 16 og 28
- 21 7. oktober 1963 – side 26 og 28
- 22 1966 – side 4 og 7

**Øvrige kilder:**

Bygge og Bo gennem 50 år. Jubilæumsbog for Helsingør Boligselskab.

Birger Mikkelsen: Kong Peders Helsingør.

Helsingørs Kommuneplan 2004-2016.

Helsingør Museums årbog 1982.

Helsingør Dagblad 19. april 1986 – side 6.

Helsingør-Leksikon.

Kolonihaveforbundets hjemmeside

Helsingør Kommunes kommuneplan

med tilhørende bilag 1981-1992.

Helsingør Kommunes kommuneplan

med tilhørende bilag 1989-2001.

Helsingør Kommunes kommuneplan

med tilhørende bilag 2000-2012.

Erik Stubtofts private arkiv

# Årsberetning for Helsingør Kommunes Museer 2012

Af Maibritt Bager

## Indledning:

Året 2012 kom på Helsingør Kommunes Museer og Frilandskulturcentret Flynderupgård til at stå i forandringens tegn. De to institutioner fik i 2012 en fælles organisation. Målet var at sikre, at museerne og Frilandskulturcentret i fremti-

den vil være driftsmæssigt robuste og at skabe de bedst mulige vilkår for faglig udvikling indenfor den eksisterende økonomi. Ændringerne blev gennemført efter ønske fra Helsingør Kommunes kulturudvalg og Kulturstyrelsen, der kvalitetsvurderede Helsingør Kommunes



*Museets frivilligkoordinator, Merete Frederiksen, ses her sammen med Værftmuseets stab af frivillige.*  
Fotografi: Peter M. Christensen 2012.



*Museet Skibsklarerergaardens frivillige har mange opgaver. En af dem er at sy klædedragter, der passer med den periode museet skal formidle, nemlig 1820'ernes Helsingør. Når de besøgende vises rundt i skibsklarereren fornemme bolig, kan de være heldige at møde beboerne! Her er det frivilligkoordinator, Merete Frederiksen, der viser en af de fine empirekjoler:*

Fotografi: Lars Bjørn Madsen 2012.



*Helsingør er en by i udvikling, og det går af og til ud over byens gamle institutioner. Selv om der er stor fokus på bevaring, er det ikke alt som det er muligt at gemme på. I disse tilfælde er det vigtigt at stedet bliver dokumenteret for eftertiden.*

*Møllers Konditori var et sådant sted. Derfor foretog personale fra museet en række besøg på konditoriet, både forud for lukningen og efter at ombygningen var gået i gang. Her blev interiøret fotograferet, og enkelte effekter blev sikret til museets samlinger.*

*Øverste billede viser Konditoriet i funktion den 4. december 2012 (fotografi: Henrik Sylvest), mens nederste billede er taget samme sted 23. januar 2013. (fotografi: Peter M.M. Christensen)*

Museer i 2011. Museerne og Frilandskulturcentret har i dag en fælles ledelse, der er fordelt på 4 faglige enheder: En administrationsenhed, en kulturfaglig enhed, en samlings- og dokumentationsenhed og en formidlingsenhed. Ændringerne blev indført 1. maj 2012. Helsingør Kommunes Museer og Frilandskulturcentret har siden arbejdet på at omsætte intentionerne i den nye organisation til nye arbejds gange og tiltag på museerne.

Et mål har været at udvikle den frivillige arbejdskraft på museerne. Frivilligrupperne har gennem årene ydet et engageret og værdifuldt bidrag til museerne og Frilandskulturcentrets formidling. I 2012 ansattes en frivilligkoordinator, hvis opgave er at understøtte og skabe øget interesse for frivilligt arbejde med kulturarven. Arbejdet bygger videre på det store frivillige arbejde, som der er tradition for ved Helsingør Kommunes Museer. Engagerede frivillige har igen i år taget sig af rundvisninger på Værftsmuseet og på Museet Skibsklarergaarden. På Flynderupgård har vennerne stået for personlig formidling af leg og sysler i landbosamfundet. Museerne har også fået hjælp af frivillige i forbindelse med opsætning af særudstillinger, afvikling af arrangementer, ordning af arkivalier i lokalarkivet og i museets administration. Større arrangementer som Sildens dag i Helsingør og høstfest på Flynderupgård Museet er også gennemført med hjælp fra frivillige. Den store frivilligindsats har i 2012 således dannet grundlag for en betydelig del af museernes publikumsrettede aktiviteter.

Museerne og Frilandskulturcenteret havde i 2012 et samlet besøgstal på 32.689 gæster, hvilket var en fremgang på 10,7 pct. i forhold til antallet af besøgende i 2011. 6.595 besøgte Helsingør Bymuseum, 4.407 tog på Museet Skibsklarergaarden, Værftsmuseet havde 9.545 gæster, endelig havde Flynderupgård Museet 9.935 og Frilandskulturcenteret 2.329 besøgende. Museernes butikker havde besøg af 9.458 kunder, der ikke løste billet til museerne,

men som tog en eller flere af butikkens fristende varer med hjem.

2012 blev således et år, hvor museerne fastholdt frivilligheden og publikums interesse, og hvor der samtidig blev arbejdet bag kulisserne med indførslen af ny organisation og arbejds gange, der vil danne grundlag for museets faglige arbejde i de kommende år.

## 1. Arbejdsgrundlag

Helsingør Kommunes Museers formål er at drive et statsanerkendt kulturhistorisk museum for nyere tids kulturhistorie i Helsingør Kommune. Helsingør Kommunes Museer skal, som et statsanerkendt kulturhistorisk lokalmuseum, virke for sikring af den lokale kulturarv gennem:

- Indsamling
- Registrering
- Bevaring
- Forskning
- Formidling

Det er Frilandskulturcentrets formål:

- at fungere som en indgangsvinkel til kulturarven for et ikke museumsvant publikum.
- at være ramme for frivillige, der har lyst til at arbejde med praktiske sider af kulturarven.

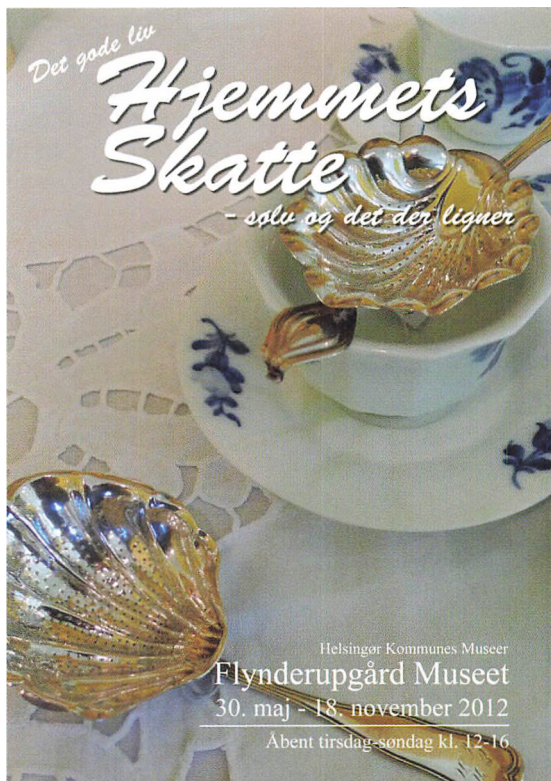
## 2. Samlinger og arkiv

Helsingør Kommunes Museers samling rummer ca. 39.167 genstande og omkring 600 hylde-meter arkivalier.

### 2.1 Registrering

Helsingør Kommunes Museer indsamler genstande, der kan dokumentere livet i den tidligere købstadskommune Helsingør og sognekommunen Tikøb - den nuværende Helsingør Kommune. De indkommende genstande er løbende blevet beskrevet og registeret. 90 pct. af Helsingør Kommunes Museers samlinger er digitalt registrerede og kan findes i Kulturstyrelsens fællesdatabase Museernes Samlinger ([www.kulturarv.dk/mussam](http://www.kulturarv.dk/mussam)). Der arbejdes





*Museumsinspektør Anne Majken Snerup Rud havde i forbindelse med udarbejdelsen af udstillingen Hjemmets Skatte på Flynderupgård Museet lavet studier af borddækning og skikke i Danmark 1910-30.*  
 Fotografi: Lars Bjørn Madsen 2012.

retrospektivt med at forsyne de elektroniske registreringer med fotografier af genstandene. Museerne er sammen med frivilligruppen på Værftsmuseet kommet et stort skridt videre i registreringen af samlingen af værktøj og andre genstande fra Helsingør Værft. I samlingen findes også et stort fotoarkiv, som med tålmodig frivillig hjælp i 2012 er blevet nærmere beskrevet og registret. Arbejdet vil udgøre et solidt grundlag for det videre arbejde med forskning i og formidling af Helsingør Værfts historie.

## 2.2 Lokalhistorisk Arkiv for Helsingør Kommune (Helsingør Byhistoriske Arkiv)

Det lokalhistoriske arkiv for Helsingør Kommune og Helsingør Bibliotek indgik i begyn-

delsen af 2012 et samarbejde, der gør det muligt for alle med interesse for Helsingørs historie at rekvirere materiale fra lokalarkivet til brug på bibliotekets læsesal på Kulturværftet. Ordningen betyder, at arkivets brugere kan få adgang til arkivalierne udenfor arkivets begrænsede åbningstid. Museets arkivar har endvidere fast træffetid på biblioteket den sidste mandag i måneden fra kl. 17-19, og denne ordning har vist sig at være en stor succes og er i høj grad med til at synliggøre vort lokalhistoriske arkivs virke.

## 3. Indsamling, erhvervelser, undersøgelser og forskning

### 3.1. Indsamling og erhvervelser

Helsingør Kommunes Museer har i 2012 med tak modtaget 54 afleveringer af genstande og andre materialer fra virksomheder og privatpersoner, samt 48 afleveringer til arkivet. Blandt de ny indkommende genstande er blandet andet en stor samling af dragter fra Espergærde Folkedanser Forening, der i 2012 indstillede sine aktiviteter efter mere end 50 års virksomhed. Det store butiksskilt, som i mange år har prydet facaden på Møllers Conditori i Stengade, kan desværre ikke længere ses i gadebilledet efter at det kendte konditori lukkede ved årsskiftet. Skiltet er imidlertid blevet skænket til museet, hvilket vi er meget taknemmelige for. Der indleveres også stadig genstande fra Helsingør Skibsværft, bl.a. i forbindelse med oprydningen efter Siemens, som indstillede produktionen i de gamle haller den 31.12.2012.

Arkivet har blandt årets afleveringer modtaget en del af Helsingør Dagblads fotoarkiv, samt flere interessante private fotos. Blandt disse er en stor samling fotografier og et maleri, der skildrer en af byens kendte ejendomme, Kronborg Teglgård, i begyndelsen af det 20. århundrede, hvor teglværket for længst var nedlagt og den stadig eksisterende hovedbygning dannede rammen om familien Fahnøes liv. En regnskabsbog fra en lokal klaverstemmer og -udlejningsvirksomhed i første halvdel



*Museets registrator, Peter M.M. Christensen har et kontor, der kunne friste mange barnlige sjæle, fyldt som det er af hjemtagne genstande, der er under registrering. Det er således ikke et brud på kommunens alkoholpolitik, Peter her begår, men derimod en pligtskyldig registrering af en samling ældre ølflasker med indhold fra det hedengangne Wiibroes Bryggeri.*

Fotografi: Lars Bjørn Madsen 2013.

af 1900-tallet giver interessante informationer om vilkårene for det lokale erhvervslivs små virksomheder i denne periode. Donationen fra Helsingør Dagblad omfatter bl.a. fotos fra et bredt udsnit af begivenheder og arrangementer i Helsingør Kommune, og giver et billede

af et aktivt kulturliv i begyndelsen af det nye årtusinde. Da kulturen er et af Helsingørs Kommunes nye satsningsområder, er det et vigtigt materiale, der kan anvendes til at dokumentere hvordan dette udmønter sig i praksis.



*Endnu i juni måned blev der arbejdet med tunge emner i den store hal 14 på det gamle skibsværft, men fra årsskiftet 2012-13 var det slut. Firmaet SIEMENS flyttede produktionen til Tyskland. Tidligere arbejdere på Helsingør Skibsværft og nuværende frivillige på Værftmuseet hjalp til med at dokumentere den sidste virksomhed, og redde de sidste historiske effekter fra værftshallerne.*

Fotografi: Peter M.M. Christensen 2012.

### 3.2 Undersøgelses- og forskningsprojekter

Helsingør Kommunes Museers undersøgelser og forskning var i 2012:

#### *Helsingør værft og by 1870-1930.*

Som sit første fælles forskningsprojekt har den kulturhistoriske enhed påbegyndt en undersøgelse af den tidlige industrialisering i Helsingør og særligt Helsingør Værfts betydning for udviklingen i Helsingør i det 20. århundrede. Samlingsinspektør Peter M.M. Christensen og formildlingsinspektør Jacob Bødskov er de primære kræfter i projektet, men også museumsinspektør Anne Majken Sneup Rud, museumsinspektør Lars Bjørn Madsen, værftshistoriker Peder Olsen, samt museumschef Maibrith Bager bidrager til projektet.

#### *Lokal og global - Kulturmøde i kølvandet på Øresundstolden.*

Med faglig støtte fra bl.a. Museet for Søfart, Kronborg, Rigsarkivet og University of Groningen, har Helsingør Kommune Museer taget initiativ til et forskningsprojekt, der undersøger skibsklarerhusenes betydning som nyhedsbørs. Projektet er væsentligt i forhold til museernes ansvarsområde, men er betinget af, at det lykkes at opnå eksterne bevillinger. I første omgang er en grovregistrering af det omfattende arkiv fra skibsklarerervirksomheden K.F. Marstrand ved at blive foretaget med stor hjælp fra en af vore volontører.

#### *Bordskik i Danmark*

Museumsinspektør Anne Majken Snerup Rud har lavet studier i borddækning og skikke i Danmark fra år 1900 til i dag. Nogle af resul-

taterne har kunnet ses på skiftende udstillinger på Flynderupgård.

#### *Bygnings- og landskabshistoriske undersøgelser*

Museumsinspektør Lars Bjørn Madsen har som en naturlig følge af museernes engagement i Helsingør Kommunes planarbejde og arbejde med byggesager, foretaget undersøgelser og afrapporteret forhold omkring bevaringsværdige ejendomme og øvrige bevaringsværdier i kulturlandskabet. I den forbindelse er der iværksat en registrering af alle ejendomme i den nuværende Helsingør Kommune op til omkring 1920. Registreringen er sket på grundlag af bl.a. realregistre til skøde- og panteprotokoller, tingbøger, brandtaksationer og byggesager. Registreringen kan være med til at danne grundlag for en undersøgelse af den bolig- og bebyggelsesmæssige udvikling af den nuværende Helsingør kommune. Foreløbig er registreringen blevet afsluttet for den tidligere sognekommune Tikøb og registreringerne er ved at blive indtastet.

Museumsinspektør Lars Bjørn Madsen er endvidere i gang med at tilvejebringe kildemateriale, der kan dokumentere statsskovenes tjenesteboliger; et emne, der hidtil ikke har været genstand for nærmere forskning. Arbejdet sker i samarbejde med Gilleleje Museum med henblik på at dække alle skovene i »Kongernes Nordsjælland«.

Museets medarbejdere leverede i 2012 følgende publikationer og artikler:

Peter M.M. Christensen: Leding og Skat, Museumsforeningens blad. Artiklen fortæller om hvordan danskerne lærte at betale skat, for til gengæld at undgå at blive sendt i krig.

En romantisk have i Holte, Folk og minder i Nordsjælland, 2012. Artikel om en landstedshaves storhed i 1700-tallets anden halvdel, de stadigt synlige monumenter og menneskene bag dem.

Lars Bjørn Madsen: Skovens boliger. Folk & Minder fra Nordsjælland 2012. Artiklen er baseret på foreløbige kildestudier og skal forsøge at vise, hvor væsentlig betydning en undersøgelse af skovens tjenesteboliger har for forstå-



*En af årets store begivenheder i Helsingør var besøget af den engelske prins Charles og hans hustru, lady Camilla den 26. marts 2012. Anne Majken og Maibrith havde fået den betroede opgave at vise den historisk interesserede prins lidt af sundtoldstidens Helsingør. Fotografi: Lars Bjørn Madsen 2012.*

elsen af skovenes tidligere drift og deres kulturhistoriske værdi.

### 3.3 Samarbejde med andre kulturhistoriske museer og kulturinstitutioner o.l.

Helsingør Kommunes Museer indgik i 2011 et forpligtende samarbejde med Holbo Herreds Kulturhistoriske Centre, Hørsholm Egnens Museum og Nordsjællandsk Folkemuseum i Hillerød om samordning af museernes arbejdsplaner og udvikling af fælles faglige projekter. Siden har Rudersdal Museum tilsluttet sig samarbejdet. I 2012 har museerne arbejdet med at indholdsudfylde intentionen i det Nordsjællandske museumssamarbejde. Furesø Museer og Industrimuset i Frederiksværk har sammen

med de øvrige museer deltaget i afklaringen af kommende samarbejdsmuligheder.

En fælles mobilguide ”Hemmelige Stier - kulturhistorier i landskabet”, som de nordsjællandske museer står bag, blev lanceret i 2012. Mobilguiden henvender sig til det historisk interesserede publikum i kulturlandskabet, og er det første resultat af det nordsjællandske museums-samarbejde. Nærmere oplysninger om mobilguiden, der kan bruges på de fleste smartphones, findes på [www.vores-nordsjaelland.dk](http://www.vores-nordsjaelland.dk).

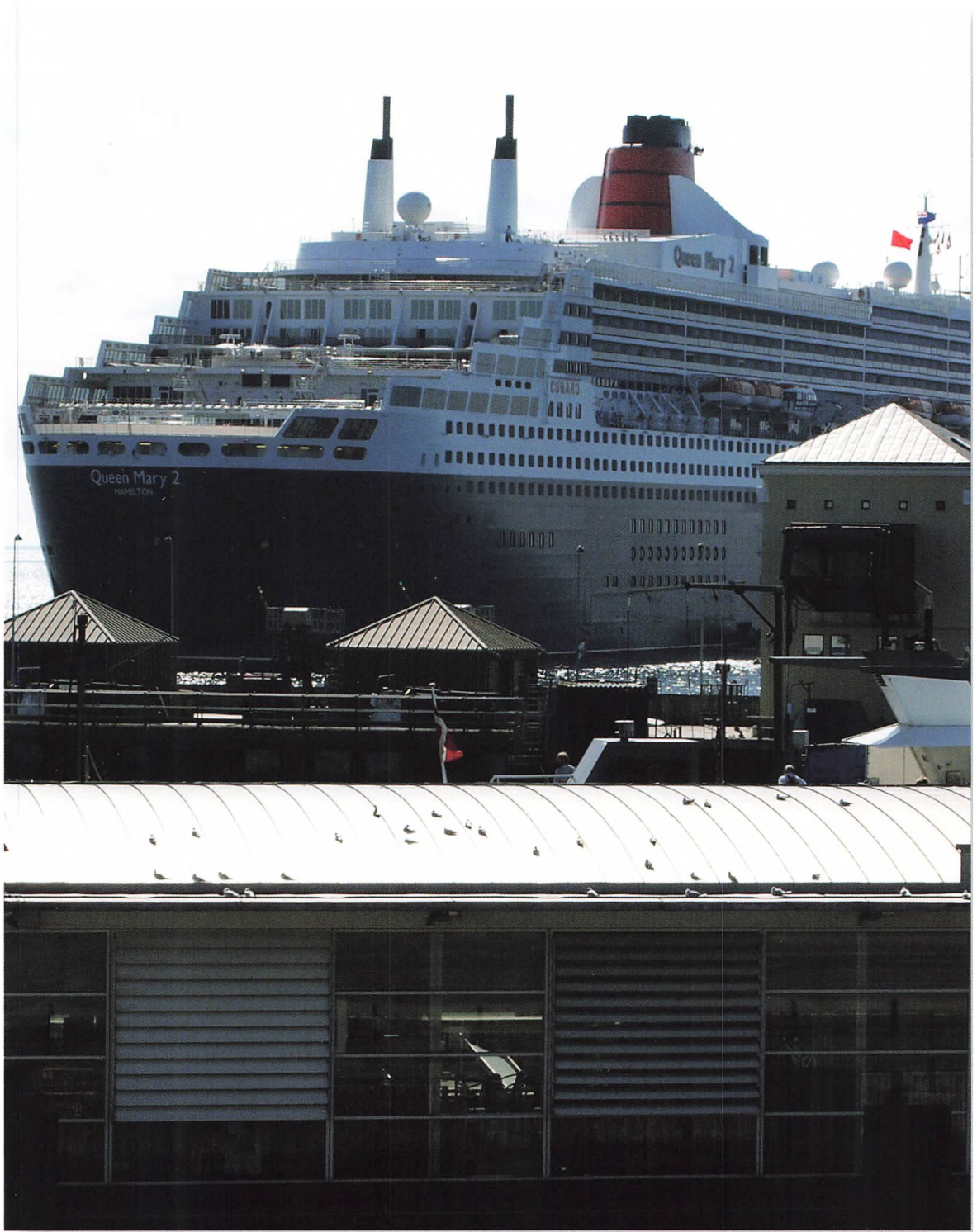
Helsingør Kommunes Museer deltager i forskellige samarbejdsrelationer, såvel lokalt som nationalt. I 2012 deltog Museerne i Kulturarvsstyrelsens museums-konference, netværksmøder i de danske museers dragtpulje, fiskeripulje og industripulje samt Orienteringsmøde for de danske museer. Hvor museumschef Maibrith Bager sidder i programkomiteen for nyere tid.

Museet var endvidere repræsenteret i Folkeuniversitetet i Helsingørs bestyrelse samt i Skibsklarerergaardens Bryglaugs bestyrelse. Museerne samarbejder indenfor Helsingør Kommune i væsentlig grad med Biblioteket Kulturværftet, deltager i Helsingør Kulturforeningen, Vækst- og Videns kulturaktørens netværk, og Børnekulturens netværk. Desuden deltager museet i det internationale forskningsprojekt Soundtoll Registers Online ([www.soundtoll.nl](http://www.soundtoll.nl)) der forestås af universitetet i Groningen, Holland.

### 3.4 Turismesamarbejde

Helsingør Kommunes Museer har som tidligere år understøttet Helsingør Kommunes turisme-initiativer. Museerne har blandt andet deltaget

*Et andet ”royalt” besøg fandt sted i august, da det store Krydstogtskib Queen Mary 2 atter lagde til ud for Helsingør. På billedet rager det imponerende skib majestætisk op over statshavnens bygninger. Museet arbejder på i fremtiden at kunne byde byens krydstogtgæster på spændende oplevelser under deres ophold. Fotografi: Peter M.M. Christensen, 2012.*



i Visit Nordsjællands netværk og givet input til Helsingør Kommunes turismestrategi og visionen for Helsingør Kommune.

### 3.5 Forvaltning af den faste kulturarv

Helsingør Kommunes Museer varetager forvaltningen af museumsloven kap. 8 i Helsingør Kommune, hvad angår nyere tids kulturarv. Museerne skal sikre forvaltning af den faste kulturarv i forbindelse med fysisk planlægning, nedrivning samt andre byggearbejder, der vil medføre afgørende ændringer i brug eller funktion af bygninger, bebyggelser eller andre kulturvev. I 2012 behandlede Helsingør Kommunes Museer bl.a. sager om en bevaringsværdig høj i Rørtang samt om skovløberhusene i Gurrevangshus og Holstenerhus.

## 4. Konserverings- og bevaringsarbejde

Museets udstillinger og genstande i samlingerne er løbende blevet vedligeholdt. Museerne har i 2012 indført faste, planlagte tilsyn af museernes udstillinger og samlinger efter anbefaling fra Kulturstyrelsen. Desuden har vi taget det første spæde skridt til et samarbejde med en gruppe frivillige, som er interesserede i at registrere og digitalisere musik fra det Helsingørske musikmiljø efter 1970. Det er håbet, at projektet udover artikler i Helsingørleksikonet og en hjemmeside, vil kunne en afføde en bog om Helsingørs musikliv. Hovedkræfterne i enheden har imidlertid været lagt på arkivområdet, hvor vi havde nogle sager, der trængte til ekstra opmærksomhed.

## 5. Formidling

### 5.1 Udstillinger

I 2012 havde museet 5 større og mindre udstillinger:

1. *Mennesker, Huse og Både på Snekkersten Havn*. Særudstilling udarbejdet af lokalhistoriker Keld Damgaard i samarbejde med Flynderupgård Museet 26.1.-1.5. 2011.



*Museets frivillige, Charlotte og Pernille, har mange jern i ilden. En af deres opgaver er deltagelse i arkivets projekt »Fotoværksted«, hvor de bl.a. skal registrere den store samling af fotoalbums, der går helt tilbage til slutningen af 1800-årene og giver et fint billede af mange Helsingør-familiers dagligdag og ikke mindst fritidssystemerne.*

Fotografi: Lars Bjørn Madsen 2012.

2. *Hjemmets skatte – sølv og det der ligner*. Særudstilling. Flynderupgård Museet, 30.5. - 15.11. 2012.
3. *Bag Porten – Helsingørs gårde og haver*. Fotoudstilling på Helsingør Bymuseum, 30.8.- 30.10.2012.
4. *Peters jul – 1800-tallets juletraditioner*. Helsingør Bymuseum, 20.11.2012 – 6.1.2013.
5. *Til jul med herskabet på Flynderupgård*. Flynderupgård Museet 31.11.2012 – 6.1.2013.

### 5.2 Arrangementer

Årets udadvendte aktiviteter indledes med afvikling af Forskningens Døgn på Helsingør Kommunes Museer, hvor museerne fik besøg af professor Martin Rheinheimer, Syddanske Universitet, der talte om ”De hvide slaver”. Lørdag d. 21. 4 talte Peder Dam fra Københavns Univer-



*Helsingør Kommune valgte i sommer, i samarbejde med museerne, at fortælle byens historie på en ny måde ved projektet Mural Art. Fragmenter af historien vises på byens mure for at levendegøre den for de forbipasserende. De to italienske kunstnere Piercarlo Carella og Lara Atzori blev valgt til opgaven, og deres to malerier blev hurtigt en af byens store seværdigheder. Her er Lara Atzori i gang med maleriet på muren foran Bymuseet.  
Fotografi: Lars Bjørn Madsen 2012.*

sitet om "Danmarks grænser fra 900 til i dag".

Flynderupgård Museet og Frilandskulturcentret dannede, som i de foregående år, rammerne om aktiviteter i skolernes ferier. Børn og voksne kunne i skolernes vinterferie prøve kræfter med gamle håndværk på Flynderupgård Museet. Sammen med Frilandskulturcentrets frivillige var der mulighed for at fremstille fuglekasser, foderbrætter, træskibe, samt strikke og knytte. Gårdens landmand, Leif Rasmussen, viste rundt i staldene. I skolernes sommerferie

var der traditionen tro sommerferieaktiviteter alle onsdage, hvor der var mulighed for at prøve forskellige gamle lege og syslerier.

Den 4. august var der i forbindelse med Helsingør gadeteater festival teater i haven på Flynderupgård med gruppen "Brændende kærlighed" som opførte den ordløse komedie "Friendly fire", til stor morskab for både børn og voksne.

Museet Skibsklarerergaarden rykkede lørdag den 19. august ud foran museet, hvor arran-





Øverst:

*Flynderupgaards historiske landbrug er altid til glæde for de yngste museumsgæster. Her besøges gårdens staldbygning i påsken hvor man kunne præsentere et helt nyt kuld smågrise.*

Fotografi: Maibrith Bager 2012.

Nederst:

*Sildens dag den 19. august blev en succes. På knap 5 timer blev der serveret 1.500 smagsprøver på sild. Her ses en af boderne på pladsen ud for Museet Skibsklarerergaarden.*

*Arrangementet var samtidig et godt eksempel på, at det smukt beliggende areal kan bruges til andet end parkering.*

Fotografi: Maibrith Bager 2012.

gementet Sildens dag blev afviklet. Initiativet blev taget godt i mod af publikum. På knap fem timer blev der udleveret 1500 smagsprøver på sild. Afviklingen af Sildens dag var et samarbejde mellem Helsingør Kommunes Museer, Skibsklarerergaardens frivilligruppe, Helsingør Museumsforening, Øresunds Akvariet og Mikrobyggeriet Wiibroes Venner.

Flynderupgård Museet og Frilandskulturcentret var igen i 2012 rammen om en høstfest med spillemandsmusik og spisning i museets store røde hejselade. På gårdspladsen var der boder med salg af husflid og andre håndlavede produkter.

Den historiske Golden Days festival havde i 2012 temaet Danmark i 1950'erne. Helsingør Kommunes Museers bidrag til festivalen var en foredragsrække, der belyste forskellige sider af samfundslivet i Helsingør. Foredragsholdere var tidligere metalformand Georg Poulsen, advokat Ole Bang og tidligere ingeniør ved Helsingør Værft, Peter Plum.

Helsingør Kommunes Museer deltog også i 2012 i Helsingør kulturnat den 28. september. Årets tema på museerne var "smag på histo-



*Tidligere forbundsformand og maskinarbejder på værftet, Georg Poulsen, er en populær foredragsholder. Her taler han på Bymuseet i forbindelse med den historiske Golden Days Festival, der fokuserede på temaet Danmark i 1950'erne.*

Fotografi: Peter M.M. Christensen 2012.

rien". På rejse i smagens og madkulturens verden, før mikrobølgeovne, halvfabrikata og take away blev normen. På Bymuseet kunne gæsterne smage på hverdagsmad fra 1800-tallets køkken hos borgere og tjenestefolk. På Museet Skibsklarerergaarden serveredes smagsprøver på skibsøl og beskøjter. Værftsmuseet inviterede indenfor til en kop værftskaffe og Flynderupgård Museet serverede fedtemadder i Espergærde Centeret.

Kartoffelferien på Flynderupgård Museet og Frilandskulturcentret blev afviklet i efterårsferien, hvor børn og voksne kunne tage med i marken for at tage kartofler op. Andre aktiviteter var blandt andet fremstilling af saft af årets høst af æbler, melkværnen kørte, og i røgvovnen var der friske høstsild.

Efterårsferien på Helsingør Bymuseum stod i arkæologiens tegn. Under overskriften "fortidsdetektiver" havde børn mulighed for at lære om arkæologernes arbejdsmetoder.

Knejpefestivalen afvikledes for andet år i Helsingør. Museet Skibsklarerergaarden, der må betragtes som Helsingørs ældste knejpe, bød den 6. oktober indenfor til foredrag og verdensmusik.

#### 5.4 Undervisning

Helsingør Kommunes Museers fik i 2012 besøg af børneinstitutioner, skoleklasser og andre uddannelsesinstitutioner.

Blandt de formidlingstilbud, som museet tilbød på Flynderupgård, var fortælling om landboliv anno 1920, undervisning og børns vilkår på landet i begyndelsen af det 20. århundrede. Landbrugets stalde og marker på Frilandskulturcenteret blev som altid godt besøgt.

I alt 4.587 skole- og institutionsbørn besøgte museerne og Frilandskulturcenteret i 2011.

#### 6. Sponsorer og bevillinger

Flynderupgård museets formidling til børn og unge – Provisor Cand.pharm Ove Lund og Inger Elisabeth Lund's Fond.

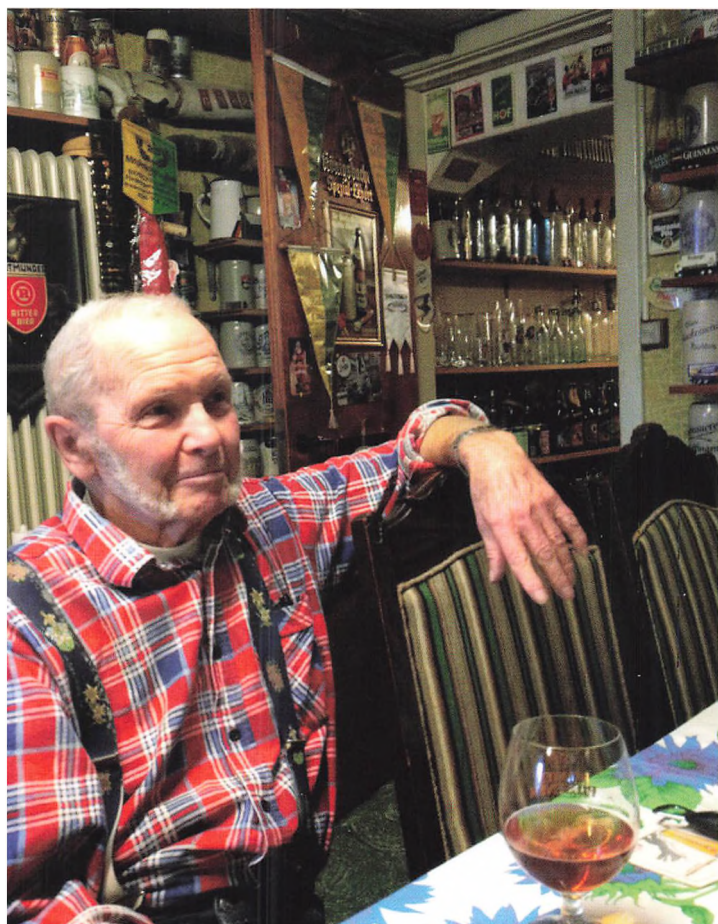
Hjertestarter på Flynderupgård Museet, Lions Club – Helsingør.

Nofo Print A/S.

Helsingør Museumsforening.

*Fhv. skibstørrer Henning Gyntersen har i mange år været en inkarneret samler af bryggerisouvenirs. Han er nu ved at afhænde sin store samling, men ønskede at museet skulle have et af hans klenodier, nemlig den sunsynligvis eneste bevarede sifonflaske fra Wiibroes Bryggeri. Her nyder Gyntersen et glas øl i sin hyggelige øl-kælder på Ingemannsvej i Helsingør i forbindelse med museets besøg.*

Fotografi: Lars Bjørn Madsen 2013.





*Kulturnatten den 28. september var endnu et eksempel på vore frivilliges store engagement. Her er de fotograferet foran Bymuseet i deres fine dragter inden de kunne byde publikum indenfor til smagsprøver på historien. På Bymuseet kunne gæsterne smage på hverdagsmad fra 1800-tallets køkken hos borgere og tjenestefolk. På Museet Skibsklarerergaarden serveredes smagsprøver på skibsøl og beskøjter. Værtsmuseet inviterede indenfor til en kop værftskaffe og Flynderupgård Museet serverede fedtemadder i Espergærde Centeret.*  
Fotografi: Peter M.M. Christensen 2012.