



Danskernes Historie Online

Danske Slægtsforskeres Bibliotek

Dette værk er downloadet fra Danskernes Historie Online

Danskernes Historie Online er Danmarks største digitaliseringsprojekt af litteratur inden for emner som personalhistorie, lokalhistorie og slægtsforskning. Biblioteket hører under den almennyttige forening Danske Slægtsforskere. Vi bevarer vores fælles kulturarv, digitaliserer den og stiller den til rådighed for alle interesserede.

Støt Danskernes Historie Online - Bliv sponsor

Som sponsor i biblioteket opnår du en række fordele. Læs mere om fordele og sponsorat her: <https://slaegtsbibliotek.dk/sponsorat>

Ophavsret

Biblioteket indeholder værker både med og uden ophavsret. For værker, som er omfattet af ophavsret, må PDF-filen kun benyttes til personligt brug.

Links

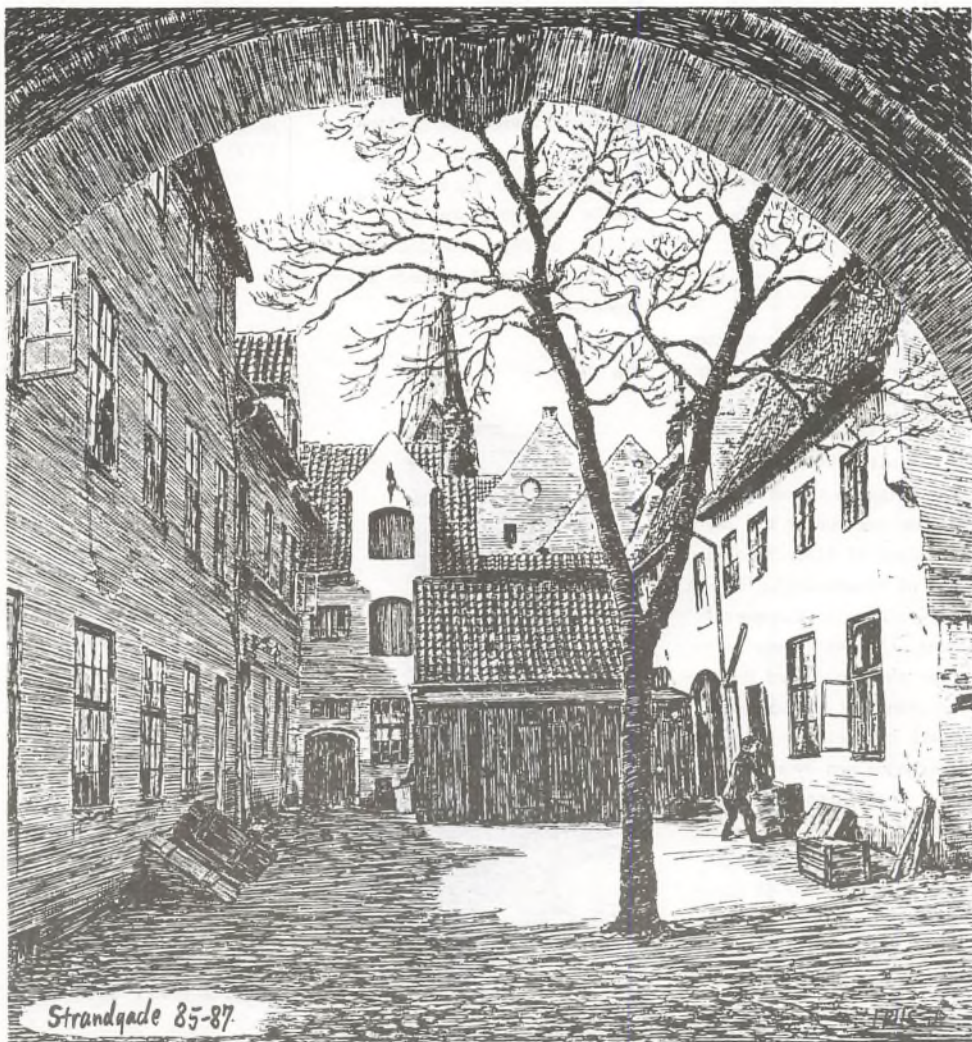
Slægtsforskeres Bibliotek: <https://slaegtsbibliotek.dk>

Danske Slægtsforskere: <https://slaegt.dk>

FORENING & MUSEUM



MEDLEMSBLAD FOR HELSINGØR MUSEUMSFØRENING * NR. 3. 1987



En fremtid for vor fortid

af Ole Thestrup

Helsingør Kommunes Museer havde i 1986 et særdeles aktivt udstillingsår. Foruden den permanente udstilling bød man på ikke mindre end lo særudstillinger. En stor fast kerne af interesserede genså hinanden med få ugers mellemrum, men de blev fulgt af mange andre besøgende, idet op mod 25.000 personer lagde vejen forbi. Det var næsten 30 % flere end i 1985 !

I 1987 bruges penge og kræfter lidt anderledes, men vi håber da alligevel, at mange vil tage mod de tilbud der er. Museerne og kulturelt udvalg er ellers enige om at satse de sparsomme ressourcer til færdiggørelsen af fiskeriudstillingen på Flynderupgård Museet, til flytningen af Bymuseets indgang, til det første forsigtige samarbejde med Hammermøllen samt det tidskrævende, men ikke umiddelbart iøjnefaldende arbejde med nyordning af gamle - og indretning af nye magasiner.

Det er således ikke så lidt der sker også i 1987 på museerne, samtidig med at de økonomiske rammer strammes. Ikke alene får museumspersonalet meget ud af lidt, men en markant opbagning af historie-

interesserede "græsrodder" giver optimisme trods svære økonomiske tider.

Der skulle også nødig gro alt for meget græs over

vore muligheder for at bevare og studere vore "rødder". Fattige er vi trods alt ikke, så det manglede bare, at vi skulle lade os synke ned i dumhed, og det ville det være, hvis vi ikke også passede på "rødderne".

Ole Thestrup



Kirkeblok i St. Olai Kirke.

REDAKTION

Birger Mikkelsen
(ansvarsh.)

Kenno Pedersen

Lars Bjørn Madsen

Næste nummer af "Forening og Museum" udkommer i november 1987. Stof til bladet er meget velkomment og bedes tilstillet Bymuseet, Hestemøllestræde 1, 3000 Helsingør, senest 10. oktober.

-redaktionen-



INDHOLD

Kirsten Hofstætter:
Min Hierte Søster
.....side 3

Mona Christensen
Juliane Marie - et
portræt.....side 7

Kirsten Aagaard:
Fru Christensen og
mig.....side 9

Annette Aagaard:
Legetøj.....side 9

Birger Mikkelsen:
Galschiøts gravsted
.....side 10

Lars Bjørn Madsen:
Ræveleje....side 12

"Min Hierte Söster"

Med disse ord indledte Sophia Brahe sine talrige breve skrevet i Helsingør til Beate Huitfeldt, krønikeskriveren Arild Huitfeldts lærde søster.

I 1613 var Tycho Brahes "lærde søster" og rigsråd Tage Thotts "huldeste moder" kommet til Helsingør, hvor hun bosatte sig i gården "uden røde pordt" efter en stormfuld forlovelsestid, der efter 12 år endte med, at hun på trods af familiens modstand i 1601 indgik ægteskab med den dybt forgældede alkymist Erik Lange.

SLÆGTSFORSKNING OG URTEMEDICIN

De 29 år Sophia Brahe boede i Helsingør blev en produktiv tid. I 1626 udsender hun en slægtsbog på 900 foliantsider, omhandlende genealogier over skånske adelsfamilier, som giver et højst interessant personalhistorisk billede af den adel, der omgav Christian IV.

Det var imidlertid ikke kun slægtsforskningen, der optog Sophia Brahe. På hendes verdensberømte broder, Tycho Brahes ø

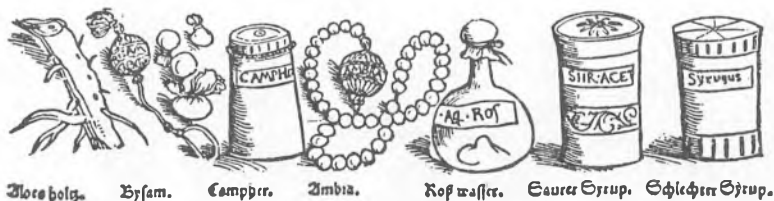


Laboratorium. Træsnit fra Bartholomæus Anglicus: »Propriétés des choses«, Paris 1510

Hven, havde hun ikke blot studeret astronomi, astrologi og alkymi, men også lægekunst - og med sig til Helsingør havde hun den urtekyndige Live Lauridsdatter, der som ganske ung pige var kommet i huset hos Tycho Brahe, hvor hun fik rig lejlighed til at udvikle sine evner udi lægekunsten. Og noget tyder på, at det må have været nogle særdeles virkningsfulde mediciner de to kvinder fremstillede i gården uden for Røde Port, for Sophia Brahe opnår den høje alder af 86 år, og Jomfru Live bliver 123 år minus en måned.

I peståret 1625 nyder Christian IV godt af de to kvinders medicinske kundskaber, idet Sophia Brahe sender "Ihr Kon. Mayst. zue Dennemarck vnd Norwegen etc." den opskrift på pesteliksir - kaldet "elixyr tychonia", som hun havde lært at fremstille i Uranienborgs laboratorium på Hven.

Hovedbestanddelene i denne pesteliksir er set med nutidens øjne højst besynderlige: theriak - en kostbar medicin fremstillet i Italien, hvori der udover lægeurterne persille, koriander, timian, anis, rude og enebær også indgik besynderlige ingredienser som hugormekød, moskus, ambra, hjortetak, hjortepenis, enhjørningshorn, perler, elfenben, bævergejl og opium. Elixiren blev fremstillet og destilleret efter alle kunstens regler og den alkymistiske filosofi, der ikke satte skel mellem det himmelske og jordiske. Som et kuriosum kan nævnes, at urtebestanddelene i theriakken har overlevet i folkemedicinen og indgår i håndkøbsrecepter på dråber, der siges at være meget virksomme mod galdesten.



DEN FLITTIGE BREVSKRIVERSKE

I det Svenske Rigsarkiv opbevares Sophia Brahes righoldige brevveksling med andre adelige, blandt andre Holger Rosenkrantz den Lærde til Rosenholm på Djursland. Denne forbød Christian IV hende at korrespondere med om teologiske spørgsmål, idet Holger Rosenkrantz lå i strid med præsterne over den protestantiske tro på, at det nyfødte barn var djævlebesat, indtil præsten gennem dåbshandlingen havde uddrevet den urene ånd. Den lærde Holger gik ligeledes i rette med præsterne over den måde, hvorpå de efter kongens ordre medvirkede i de hekseforfølgelser, der for alvor var blusset op med reformationens indførelse.

I 1617 fejrede man 100-året for Luthers oprør mod den katolske kirke med at indføre skærpede straffe for trolddom, hvilket også ses af Helsingørs bytingsprotokol, hvor skriveren indfører følgende: "Bleffue Läst och publicide 3 M.M. breffue", omhandlende retsforfølgelse overfor:

1. Signequinder (troldfolk og deres medvidere)
2. Beliggelse (seksuelle forbindelser uden for ægteskabet)
3. Klædedragt (de ekstravagante omkostninger til pynt, smykker og klæder, der var blevet almindelige ved bryllupper og begravelser.

Denne skærpede kontrol med borgerne fra centralt hold ses også af, at kongen sender sin egen mestermand til Helsingør for at afhøre Birgitte Schønning, der sammen med 7 andre kvinder blev dømt til bålet på Grønnehavestranden 1626 i den største hekseproces i byens historie.



*Sophia Brahe
Ottesdatter*

Sophia Brahe Ottesdatter
1556-1643

"Min hierte søster" indleder Sophia Brahe sine breve til til sin to år ældre veninde, som hun delte skæbne med, idet Beate som hun selv var enke efter en skånsk adelsmand, Knud Ulfeld til Svenstorp, som ovenikøbet var særdeles gode venner med Sophia Brahes første ægtemand, Otto Thott til Eriksholm.

Beate Huitfeldt havde været hofdame for Christian IV's moder, dronning Sophia af Mecklenburg, og senere blev hun hofdame for Anna Katrine, hans dronning, og hovmesterinde for prinserne. Som tak for lang og tro tjeneste ved hoffet fik hun Skt. Peders Kloster i Lund i forlening, og det er min personlige

mening, at hun må være identisk med den fru Beate i Lund, som Citze Terskers - en af de otte, der brændtes for trolddom i 1626, refererer til, når hun forhørt af Christian IV's mestermand tilstår, at hun har lært trolddom i Lund af en frue ved navn Fru Beate i Klosteret. I forhørsprotokollen står der at læse om denne sag:

"Førnævnte frue havde en kilde i et kammer. Der kastede de penge udi. Og når de havde gjort, kunne de gøre, hvad de ville. Og dér Citze havde kast penge i kilden, kom en apostel op af kilden som en hvid skade og satte sig på hendes aksel. Og han hed Hvider Skade. Item at hun kastede penge neder i Fandens navn. Var 3 korsskillinger".

"HINDIS EGEN HANDT"

I 1643 slutter Sophia Brahe sit lange liv og begraves fra Skt. Olai Kirke. Hendes søn rigsråd Tage Thott fører moderens ligbåre til det Thottske gravkapel ved sognekirken i Torløsa øst for Landskrona, hvor hun gravsættes sammen med sin første mand og sønnens tre afdøde koner. Dette gravkapel henstod uberørt indtil 1862, da det på barbarisk vis blev ødelagt af bønderne i sognet under anførsel af deres sognepræst. Denne pietetsløse vandalisme stod ikke tilbage for den billedstorm, der for hærgende henover landet under reformationens indførelse. Thotternes gravkapel blev som mange andre kirkelige mindesmærker fra de gamle lande fuldstændigt ødelagt, da kirken blev nedrevet til fordel for opførelsen af en ny - temmelig uskøn - kirke. De pragtfulde sandstens-epitafier, der forestillede Tro, Håb og Kærlighed, blev slået i stykker, og sarkofagerne med de dødes jordiske rester skændedes. Midt i gravhølvets stod tre kister på en katafalk og i den til venstre fandt man, da låget blev brudt op, blandt knogler og rester af ligklædet, en velbevaret højre hånd - en smal, fint formet kvindehånd - Sophia Brahes.

Om denne kvindehånd drømte den bondekarl, der havde været den mest aktive under gravskændingen, bestandigt i de tilbagevendende mareridt, der til sidst drev ham ud i en uhelbredelig sindssyge. Sognepræsten derimod blev udnævnt til professor i teologi ved Lunds Universitet, og har således haft rig lejlighed til at beundre Sophia Brahes livsværk - den 900 foliantsider store slægtsbog, skrevet med "hindis egen handt".



Kirsten Hofstätter
Kirsten Hofstätter

Juliane Marie ~et portræt

I mange år har det været museets store ønske at erhverve et portræt af dronning Juliane Marie, der har givet navn til Marienlyst Slot. Der kom i foråret 1987 ikke mindre end hele to portrætmalerier af Juliane Marie til salg på Arne Bruun Rasmussens Auktioner. Det ene var malet af Carl Gustav Pilo - et fremragende portræt - som desværre lå uden for museets økonomiske muligheder at erhverve. Andreas Brøn- niche var mesteren for det andet, og dette var absolut ikke mindre charmerende til trods for, at det var betydelig mindre kostbart. Dette maleri lykkedes det museet at erhverve med hjælp fra Statens Museumsnavn.

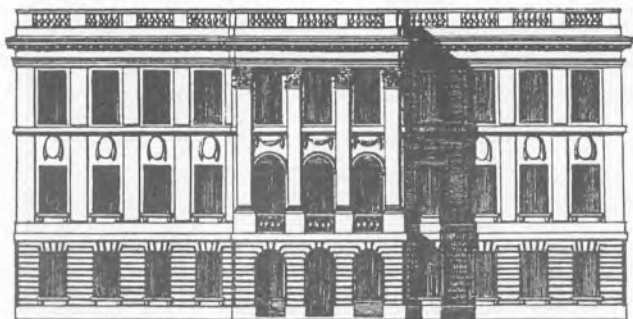
Juliane Marie blev født den 4. september 1729 og hun døde den 10. oktober 1796. Hun var datter af hertug Ferdinand Albert den Arklen af Braunschweig-Wolfenbüttel og Antoinette Amalie, også af Braunschweig-Wolfenbüttel. I juli måned 1752 blev Juliane Marie gift med den danske konge, Frederik den Femte. Frederik den Femte havde tidligere været gift med den engelske prinsesse Louise, som var død et halvt år i forvejen. Med hende fik han tre døtre og en søn - den



senere Christian den Syvende. Juliane Marie fødte derimod kun kongen én søn, arveprins Frederik. Det skete året efter brylluppet. Ægteskabet blev ikke lykkeligt, og Juliane Marie formåede heller ikke at vinde folkets hjerte, hvilket utvivlsomt skyldtes hendes forgængers store popularitet. Både af kongen og hoffet blev hun temmelig overset, blandt andet på grund af hendes kølige og tilbageholdende væsen.

Efter kong Frederik den Femtes død i 1766 var det en stor tilfredsstillelse for hendes sted-søn, kong Christian den Syvende, at afslå de mindste ønsker fra hendes side. Imidlertid overdrog kongen et par år efter hendes mands død Juliane Marie det ombyggede Lundehave - Marienlyst Slot - som lå tæt på residensboligen Fredensborg Slot. Ved at vente længe nok fik Juliane Marie til sidst sin hævn, da hun i 1772 sammen med bl.a. arveprinsen fik væltet Struense

og sendt dronning Caroline Mathilde ud af landet. I de efterfølgende 12 år fremstod hun som en af de ledende personligheder i dansk politik indtil 1784, hvor kronprins Frederik, den senere Frederik den Sjette, blev regent ved siden af sin far. Sine sidste år levede hun igen ubemærket på Fredensborg Slot.



På maleriet er Juliane Marie gengivet i en brusende rokokokjole af silke med et snævert kjoleliv og kniplingsbesatte ærmer. Foran på kjolen sidder en mængde perler og på brystet bærer hun l'union parfaite, en orden som blev indstiftet af dronning Sophie Magdalene i 1732 til minde om sit lykkelige ægteskab med Christian den Sjette. Hendes skuldre er blottede, men for at sløre den vovede udskæring bærer hun ær-

bart en spinkel kniplingskrave kantet med en perlerække, hvori hænger en dråbeformet perle. Øreringene er tre dråbeformede ædelstene, og håret er opsat med et fornemt smykke. Ved siden af hende aner man en skammel, hvorpå hendes ene behandskede arm hviler. På skamlen er der anbragt en kongekrone. Bag hende toner et stort rødt

drapperi, som kun i billedets øverste højre hjørne levner plads til lidt åben himmel. Efter påklædningen at dømme må billedet være malet ca. 1760 eller måske snarere et par år før. Et portræt forestillende Juliane Marie, men malet af Pilo i 1757, viser den samme karakteristiske kniplingskrave med en perlerække, øreringe og hårsmykke. Maleriet har adskillige kvaliteter, men specielt ansigtet

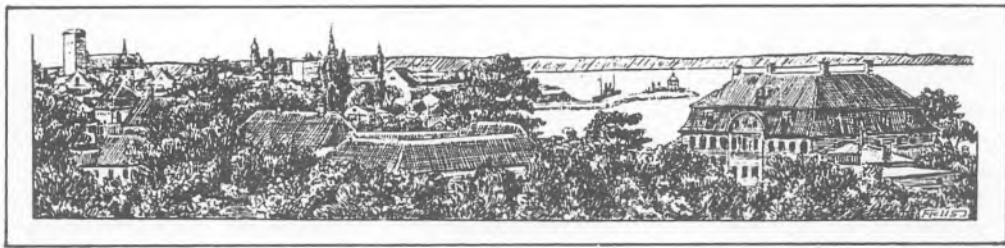
er yndefuldt fremstillet.

Så vidt vides kendes ikke andre portrætter af Juliane Marie malet af Andreas Brønne. Derimod er dronningen blevet portrætteret adskillige gange af Pilo. Brønne var ikke nogen fremtrædende kunstner, idet hans kunstneriske stil let lod sig påvirke af andre. Museets billede er således karakteriseret i hele sin holdning ved Pilos indflydelse på Brønne.

Andreas Brønne er født i Roskilde 1704 og døde i København 1769. Han var først elev af Bendix Grodtschilling den Yngste og senere J. S. Wahl. Denne sidste fik afgørende indflydelse på hans malemåde, som helt var behersket af barokkens portrætøpfattelse. Senere blev det som nævnt Pilo og rokokkens lettere og lysere gengivelse, der prægede Brønne.

I øjeblikket befinder maleriet sig hos konservator. Her gennemgår det en omfattende restaurering inden det bliver vist for publikum på Marienlyst Slot, hvor det vil komme til at høre hjemme.

Mona Christensen
Juli 1987



Fru Christensen og mig!

Museet har fået testamente-
ret indboet fra en hel lej-
ghed fra 20'rne, og jeg
fik til opgave at dokumen-
tere det hele. Det blev til
et hyggeligt bekendskab med
ejeren fru Christensen. Over
utallige kopper kaffe og
vienerbrød, og gennem lige
så utallige spørgsmål fik
jeg indblik i dette hjem,
historien om dets beboere
og om alle de ting der om-
gav dem.
Jeg fik indblik i en tid,
hvor unge piger syede mono-
gram på al deres linned og
bækketøj, hvor man sammen
med sin tilkomne samlede

udstyr og nøje overvejede
sine indkøb, og hvor man
sammen udvalgte et helt
møblement, spisestue, sove-
værelse o.s.v. Alt skulle
passe sammen, samme træsort
sammen udskæringer.

Jeg fik historien om tinge-
ne, hvor de stammede fra,
hvor de var købt eller hvem,
der havde foræret dem, og
med min egen husholdning i
tankerne var jeg imponeret
over at spisestel, glas,
kopper, sengelinned, alt
fra den dag fru Christensen
blev gift for 64 år siden,
stadig er intakt.

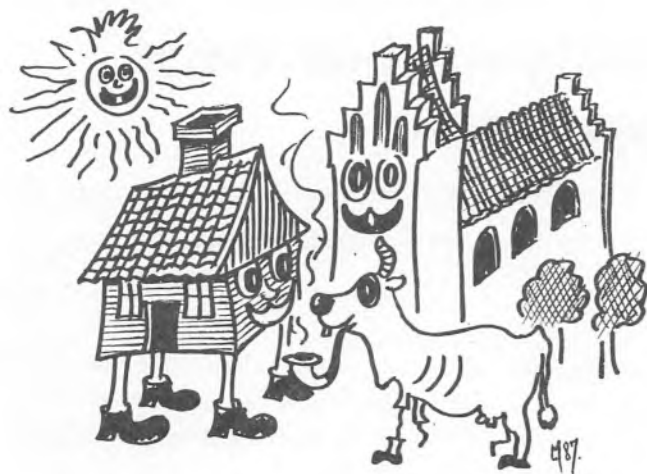
I en tid hvor det hele skal

gå hurtigt, og hvor moden
ustandselig skifter, er det
af stor værdi, at kunne be-
vare et komplet hjem fra en
anden epoke for eftertiden,
og det er af endnu større
værdi, når man som i dette
tilfælde både har fået be-
retning om hjemmet og om de
personer, der har levet i
det.

Der har været mange spørgs-
mål, og jeg vil gerne takke
fru Christensen, der tålmo-
digt har svaret på dem alle
og for et godt og hyggeligt
samarbejde.

Kirsten Aagaard

LEGETØJ



Helsingør Kommunes Mu-
seer er gået igang med
et nyt indsamlingspro-
jekt. Dette fortæller
Annette Aagaard om her
i et lille "eventyr",
som måske kan inspire-
re hele familien.

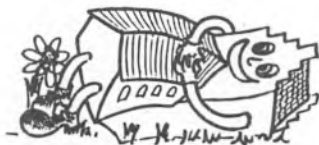
Der var engang noget
legetøj, der lå i en
skuffe og kedede sig.

Det var en legetøjs-
landsby med nogle hu-
se og dyr og en kirke.
Stalden gabede med
sine tomme båse og
sagde: "Hvorfor mon
Christian aldrig mere
leger med os? Både

hans oldemor, hans farmor og hans far syntes da, det var morsomt at lege med os, men nu er det længe siden, vi har været ude af skuffen".

"Christian er blevet en stor dreng nu, der går i skole", sagde kirken, der var den klogeste, "han har ikke mere tid til at lege med os".

Men en dag blev skuffen åbnet, og legetøj-
et taget frem.



"Nu skal vi rigtigt lege igen", jublede alle husene - men hvad var det, - Christian puttede dem allesammen i en pose og gik med dem.

"Nu kommer vi på

rejse", sagde Købmandshuset, det ville gerne vise, at det forstod lige så meget som kirken.



Rejsen var nu ikke så lang. Denne på Helsingør Bymuseum blev tingene pakket ud, og folkene på museet blev meget glade, da Christian sagde, at de måtte få hele landsbyen.

Alle tingene blev skrevet op og fik nummer på, og så blev de udstillet i en glasmontre, så alle de børn, der kom forbi, kunne se på dem.

"Det er meget fint at komme på museum", sagde kirken belærende, skønt den egentlig ikke rigtigt vidste, hvad et museum var.

"Bare alle børn ville give deres legetøj til museet, når de ikke leger med det mere, det ville være rart med lidt selskab", mente stalden, og alle køerne sagde NUH, skønt nogle af dem havde mistet et ben, og de måtte stå og støtte sig til hinanden.

Helsingør Bymuseum er meget taknemmelig for legetøj, selvom det måske er lidt medtaget af brug

Annette Aagaard.

Museumsforeningen vil overtage Galschiøts slægtsgrav.

Lørdag den 22. august indbydes medlemmerne til rundtur på kirkegårdens ældste, både historisk og kunstnerisk meget værdifulde del.

Helsingør Kirkegaard er et stort og velplejet område, en park med hundreder af store, gamle træer og med endnu flere monumenter over tidligere tiders hel-

singørnere. Der er gravmæler af stor personalhistorisk og kunstnerisk interesse, og en vandring gennem kirkegårdens ældre afsnit er en stemningsmættet

oplevelse. Bag buxbomhække og rustne støbejernsgitre møder man byens fortid i form af enkle sandstensplader med indskrifter i nobel antikva over sundtoldens englændere, steler, søjler og slebne granitsten med navne som Tvede, Wright og Thalbitzer, stenhuggerkunst i empire, biedermeier og art nouveau, noget ædelt og noget rørende, men med en stemning af fornem tradition og fredfyldt melankoli.

Heldigvis har Helsingør Bymuseum begyndt en omfattende registrering af kirkegården og alle dens gravminder, og man kan håbe, at et økonomisk trængt samfund om nogle år får råd til en passende fredning og dermed en bevaring af kirkegårdens historisk og kunstnerisk mest værdifulde dele. Det er imidlertid en kendsgerning, at kirkegården hvert år må sløjfe ca. 50 ældre gravsteder og at 5 - 10 af disse måske havde fortjent at blive bevaret som en del af et enestående miljø.

Museumsforeningens bestyrelse har drøftet den triste situation, der opstår, når pårørende af en eller anden årsag må opgive et gravsted, som derpå indgår i kirkegårdens efterhånden udstrakte anonyme grønne planer. Følgen kan være, at bevaringsværdige monumenter forsvinder, og at lidt af det haveagtige præg ligeledes forsvinder.

Som en engangsfortællelse har bestyrelsen derfor bevilget det nødvendige, i øvrigt ret beskedne beløb, det vil koste at bevare et gravsted for familien Galschiøt i yderligere 10 år. Indenfor dette åremål gennemføres forhåbentlig den fredning, som bl.a. kirkeminis-

ter Mette Madsen har talt om, men iøvrigt håber Museumsforeningen at inspirere andre - foreninger, firmaer, fonds eller privatpersoner - til at gøre noget lignende, så flere værdifulde gravminder kan bevares. Kirkegårdsinspektør Bent Christiansen og museumsassistent Lars Bjørn Madsen har lovet at informere i god tid, så Museumsforeningen kan gå ud til lokalsamfundet med inspiration og idéer.



Bent Christiansen og Lars Bjørn Madsen vil lede kirkegårdsvandringen 22. aug.

Museumsforeningens overtagelse af Galschiøt-graven vil blive markeret torsdag den 27. august, men forinden indbydes medlemmerne til en kirkegårdsvandring lørdag den 22. august kl. 15, hvor Bent Christiansen og Lars B. Madsen vil lede en rundgang i kirkegårdens ældste del. En tilmelding til dette arrangement er ikke nødvendig - man behøver blot at møde op ved kirkegårdens hovedindgang fra Nygade, hvorfra den ikke særligt anstrengende spadseretur udgår. Iøvrigt vil lokalpressen - især Helsingør Dagblad - i den kommende tid informere nærmere om sagen.

Birger Mikkelsen

MØDER OG ARRANGEMENTER - efteråret 1987

Lørdag den 22. august
klokken 15.00:

Kirkegårdsvandring under ledelse af kirkegårdsinspektør Bent Christiansen og arkitekturhistoriker Lars Bjørn Madsen. Mødested: Indgangen til Helsingørskirkegård i Nygade. Varighed ca. 1 time.

Lørdag den 5. september
klokken 13.30:

Buvandring i Helsingborg med museilektor Birgitta von Heland fra Helsingborg museum som kyndig cicerone. Vi mødes ved Sjøfartsmuseet på Havnepladsen foran Helsingborgs færgestation; derfra vandring forbi rådhuset og over ne-

derste del af Stortorget til Mariakirken, der aflægges besøg. Videre til landborgen med besøg i Kärnan. Derfra over østre del af Stortorget ad Storgatan til Jacob Hansens hus - byens eneste bevarede borgerhus fra dansk tid - hvor turen slutter efter et par timers spændende vandring gennem vor naboys interessante historie.

Da deltagerantallet til dette arrangement er begrænset, er det nødvendigt med tilmelding på telf: 02-210098.

Onsdag den 14. oktober
klokken 20:

Helsingørsk Museumsforening dyster med Hellebæk-Aalsgaard egnshistoriske forening om "tid - sted - anvendelse" for drilske og snurrige genstande, der er fundet frem fra museernes gemmer.

For at kunne huse de mange, der vil overvære den populære quiz, er arrangementet henlagt til Hovedbibliotekets store sal.

Søndag den 13. december
klokken 14:

Julestue på Marienlyst slot. Nærmere herom i næste nummer af medlemsbladet.

Udgravning i Ræveleje

Det er snart længe siden man sidst har set museets medarbejdere med graveskeen i hånd undersøge jorden for fortidslevninger. I disse for kommunen så sløjede tider, har museet nemlig måttet indskrænke denne ellers meget vigtige del af den museale aktivitet.

I juni måned fik vi i midlertid atter brug for vort gravendstyr, idet museet i samarbejde med Nationalmuseet og Ræveleje Museum fik mu-

lighed for at udgrave en hustomt fra det gamle fiskerleje Ræveleje i Hornbæk Plantage.

Rævelejes spændende historie vil blive publiceret i nær fremtid, men det kan da nævnes, at dette fiskerleje som engang var et af nordkystens store, blev nedlagt omkring 1661. Genbrug, sandflugt m. m. slettede næsten alle spor af Ræveleje, og først i begyndelsen af 1950'erne fandt man atter stedet, hvor fis-

kerlejet havde ligget. En prøveudgravning blev foretaget i 1956 og resulterede i den her viste skitse af et af lejets huse.

Ved den just afsluttede udgravning, blev denne hustomt atter gravet ud, målt nøjagtigt op og gennemfotograferet. Til næste år er det tanken - hvis museet ellers får de nødvendige midler - at lokalisere Rævelejes øvrige huse, så man kan kortlægge hele det gamle fiskerleje. Der vil dog kun blive udgravet endnu en hustomt, da man så vidt muligt vil sikre, at vore efterkommere med evt. nye avancerede tekniske hjælpemidler, får mulighed for at udgrave de øvrige hustomter, måske med langt større resultater end vi idag kan opnå.

Lars Bjørn Madsen

