



Danskernes Historie Online

Danske Slægtsforskeres Bibliotek

Dette værk er downloadet fra Danskernes Historie Online

Danskernes Historie Online er Danmarks største digitaliseringsprojekt af litteratur inden for emner som personalhistorie, lokalhistorie og slægtsforskning. Biblioteket hører under den almennyttige forening Danske Slægtsforskere. Vi bevarer vores fælles kulturarv, digitaliserer den og stiller den til rådighed for alle interesserede.

Støt Danskernes Historie Online - Bliv sponsor

Som sponsor i biblioteket opnår du en række fordele. Læs mere om fordele og sponsorat her: <https://slaegtsbibliotek.dk/sponsorat>

Ophavsret

Biblioteket indeholder værker både med og uden ophavsret. For værker, som er omfattet af ophavsret, må PDF-filen kun benyttes til personligt brug.

Links

Slægtsforskernes Bibliotek: <https://slaegtsbibliotek.dk>

Danske Slægtsforskere: <https://slaegt.dk>

FORENING & MUSEUM



MEMLEMSBLAD FOR HELSINGØR MUSEUMSFORENING * NR. 4 1988



MØDER OG ARRANGEMENTER

Søndag den 11. december kl. 14.00:

JULESTUE

på MARIENLYST SLOT

På traditionel og hyggelig vis holder museumsforeningen igen julestue i de smukke omgivelser på Marienlyst Slot.

Vi skal synge julesange og høre julehistorier, og der skal klippes og klistres til julestads - dels til eget brug og dels til Marienlysts store juletræ.

Der serveres kaffe, the, sodavand og småkager til særdeles rimelige priser. Et rigtigt familiearrangement, der vil fornøje alle generationer.

Tilmelding på telefon 02 21 00 98.

JUL PÅ HELSINGØR BYMUSEUM:

Særudstillingen JULEHJERTER OG ANDRE HJERTER kan ses fra den 26. november til den 8. januar (Museet er dog lukket 24.-25. og 31. december, samt 1. januar).

Med et væld af julehjerter som udgangspunkt portrætterer vi hjertet - såvel i poetisk-romantisk som i mere håndgribelig forstand.

En fornøjelig nissefamilie i keramik vil også blive udstillet, ligesom hele museet vil blive udsmykket og stå i Julens tegn.

Onsdag den 14. december kl 14-17 og lørdag den 17. december kl. 10-13

er alle velkomne til at deltage i Bymuseets juleklippe-klistrearrangement, der som sædvanelig laves i samarbejde med Helsingør Ci tyforening.

Igen i år vil man på Bymuseet kunne købe "gammeldags" julekort, klippeark, skabeloner til julehjerter m. m. m. til medgørlige priser.

P.K.

REDAKTION

Birger Mikkelsen
(ansvarsh.)

Kenno Pedersen

Lars Bjørn Madsen

Næste nummer af "Forening og Museum" udkommer i marts '89. Stof til bladet er meget velkomment og bedes sendt til Bymuseet, Hestemøllestræde 1, Helsingør, senest 15. februar 1989.

-redaktionen-



INDHOLD

Kenno Pedersen:

Lys paa Gader og Stræder....side 3

Lars Bjørn Madsen:

Helsingør anno 1801.....side 10

Kirsten Aagaard:

Julehjerter og andre hjerter side 14

Lys paa Gader og Stræder

AF Kenno Pedersen

Når Sct. Olai kirkes klokker ringede solen ned over Helsingør og mørket gradvist sænkede sig over sundtoldsstaden, var det også tid til at bysvendene lukkede byportene.

Den vejfarende som ikke var nået betids frem til at blive lukket ind måtte da finde nattelogi hos værthusholderen i Emmaus eller andet steds uden for bymuren. Smutvejene var imidlertid mangfoldige, så umuligt var det dog ingenlunde at komme ind i byen efter mørkets frembrud.

Gader og stræder henlå i et dunkelt mørke, kun tarveligt oplyst af lyset der slap ud gennem vinduerne i husene. Og sparsomt må dette lys unægtelig have været i middelalderen og renæssancen. Olie- og tranlamper samt voks- og tællelys, som tid efter anden er blevet suppleret af stikveder og fakler, har udgjort de



væsenligste lyskilder. Kunstigt lys var i det hele taget en kostbar ting som datidens mennesker på ingen måde ødslede med.

Selv om man kun ugerne færdedes uendørs efter mørkets frembrud, var der alligevel situationer, hvor det var nødvendigt at begive sig ud i et ærinde. Man medbragte da en lygte. Egentlig gadebelysning er noget som først rigtig hører 1700-årene til. En eller anden husejer har muligvis fundet det hensigtsmæssigt at have lys ved sin ejendom og har derfor udhængt en lygte i dette øjemed.

1738 udkom en særlig forordning om en lygte- og sprøjteskat for Helsingør. Tanken med skatteprovenuet

var at dette skulle dække omkostningerne ved indkøb af tran og bomuld til gadelygterne. Antallet har været forholdsvis begrænset. Men omkring 1750 havde man fået lygter overalt på gaderne, "som tændtes hver aften ligesom i København". På dette tidspunkt var man iøvrigt så småt begyndt at ophænge tranlamperne på husmurene, i modsætning til den gamle facon, hvor lygten hængte midt over gaden i en jernkæde. Dette havde den åbenlyse ulempe, at selv det mindste vindpust fik lamperne til at svinge frem og tilbage og dermed gjorde den i forvejen svage belysning endnu ringere. Desuagtet gjorde denne belysningsmåde sig gældende endnu i en del år.

Antallet af tranlygter i gaderne øgedes kun ganske langsomt. Endnu i 1788 omfattede den offentlige gadebelysning kun 88 lygter, som iøvrigt alle var opstillet i gaderne, medens stræder og yderkvarterer var forholdt de offentlige gadelygter. Beboerne på Lappen, som ganske vist boede uden for byporten men svarede lige skat til byen, klagede nævnte år over den ulige fordeling af de offentlige lygter. Således var deres bydel kun oplyst ved to lygter. Man håbede iøvrigt at dette ville ændre sig til det

bedre når kronprinsen som påtænkt ville tage ophold på Marienlyst Slot. Og belysningsforholdene ændrede sig vitterlig omend ikke med det samme.

De få og spredte tranlygter kastede kun et døsig skær af lys over stenbroen og var ikke synderlig bevendt udover at angive vejens retning. Ualmindeligt var det ikke, at en familie på besøg om aftenen lod sig afhente af et tjenestetyende med en tændt lygte som vejviser. "Enhver vægter skal på sin post holde sine løgter bestandig brændende" hedder det i vægternes instruks. Byens vægtere var med andre ord dem der skulle sørge for at gadebelysningen var i orden og fungerede efter hensigten. Dette kunne givet være lidt af en uriaspost at skulle bestride. I instruksen hedder det endvidere bl.a. "For hvert kvarter en løgte bevisligen har været slukt på den tid, den skulle brænde, bøde vægteren 16 sk." Tranlygterne skulle ikke alene tændes og slukkes efter de fastsatte tidspunkter. Lygterne skulle tillige holdes behørigt rene, tran måtte påfyldes og bomuldsvægerne fornys. I den forbindelse krævede vægternes daglige omgang med betroede varer som tran netop øjensynlig en særlig bestemmelse i instruksen, nemlig

"Begås underslæb med den betroede tran, straffes han som tyv. Spilde han den ved nogen skødesløshed, erstatte han den af sine ugepenge". Lamperne var placeret et godt stykke oppe på husmurene, hvorfor der sædvanligvis også hængte en stige i nærheden. Det var iøvrigt også disse stiger som ungdommen i forbindelse med "Blokstjergridningerne" gjorde flittigt brug af alt imedens de blev jagtet af vægterne gade op og gade ned.



Det har ganske givet været meget begrænset hvor meget lys tranlygterne har afgivet til omgivelserne omend de selvsagt har været bedre end slet ingen gadebelysning. Her-

til kom, at det både var bekosteligt og besværligt at holde denne form for gadebelysning.

Allerede tidligt havde man opdaget og vel også set de muligheder, der åbenlyst lå i gas som belysningskilde. Men først i begyndelsen af 1800-årene fik gaslys sit egentlige gennembrud som belysningskilde. Danmark kom ret sent med i denne sammenhæng. En københavnsk blikkenslagermester havde allerede i 1812 opstillet to gaslygter foran sin forretning på Købmagergade, men politimesteren udstedte forbud herimod "af frygt for den herved foranledige sammenstimling af folk". I 1825 var der tilløb til et egentlig københavnsk gasværk, men det engelske firma, der skulle forestå det tekniske, magtede ikke opgaven, og planerne blev skrinlagt. Da skibsprovieringshandler K.F. Mørstrand og købmand C.F.Unna, der udgjorde udvalget for Helsingørs "brand-, lygte- og vægtervæsen", fremkom med deres forslag om gasbelysning i de helsingørske gader, var der ingen andre byer, som havde noget lignende.

Borgerrepræsentationen stillede sig overmåde imødekommende til forslaget, og udvalget, der suppleredes med borgmester og etatsråd J.B.Olrik, købmand C.F.Gradmann og skibs-

klarerer Knud Gad, fik pålagt at indhente yderligere oplysninger om såvel de tekniske som de økonomiske aspekter i sagen.

Den 7. november 1854 blev de første gadelygter tændt i Helsingør. Nogen tid forinden var dette sket tilsvarende i Odense. En ny tid tog dermed sin begyndelse i Helsingør. Avisen "Den retsindige" brød ud i nedenstående jubelsang til melodi af den almindelige vægtervise.

Nu er det paa de Tider,
til Gas man maaler op.
Af Mørke Staden lider,
men snart nu i Galop
Belysning kommer frem,
saa klart ved Nat
man med en Hat
kan finde Hus og Hjem.

Og alle Tyvekægte
skal faa en paniisk Skræk,
thi de maa vist forsmægte,
naar Mørket falder væk.
Giv dem kunns Lobepas!
til Mørkets Ven
bed dem gaa hen!
Og giv os snarligst Gas!

Da ingen skal paalyve
den ærlig Vægtermand

det stygge Navn Crantype . .
alt Fedteri
er saa forbi
udi den Vægterstand.

Gasbelysningen var ikke udelukkende beregnet på oplysning af gader og stræder. Også i husene blev der indlagt gas og installeret gasblus. Først senere finder gassen anvendelse i den øvrige husholdning i form af gaskømfurer, gasstrygejern m.v. Derimod fandt gassen tidligt indpas i industri og håndværk dels i belysningsøjemed men i højere



De første rigtige gadelygter var smukt udformet i støbejern og kobberkalot. De var først gasdrevne og siden forsynet med elpærer inden de i begyndelsen af dette århundrede afløstes af nye former.



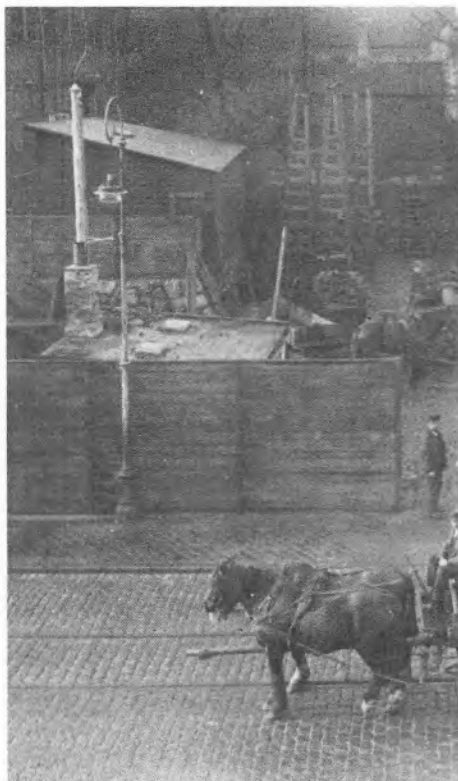
grad også som drivmiddel i gasmotorer samt ved opvarmning.

Antallet af gadelygter øges støt år for år, ligesom lyskvaliteten gradvist bedres. Nye og bedre lyskilder begynder imidlertid så småt at vinde frem henimod slutningen af 1800-årene. Næmlig det elektriske lys som i modsætning til det lidt gullige gaslys karakteriseredes som "det hvide lys".

Allerede i 1891 var der blevet indlagt elektricitet i den nyopførte stationsbygning ved havnen. Strømmen blev produceret af jernbanestationens eget lille elværk. Siden fulgte flere private elværker. Det

De smukke gadelygter af støbejern gjorde sig godt i de brolagte gader. Her ser man dem ud for Stengade 51 omkring 1890. I København har man atter indført disse lygter flere steder inden for volde-
ne.

kom også på tale at anlægge et kommunalt elværk, men dette blev foreløbig ved tanken. Først i 1911 blev et sådant elværk en realitet, og den 26. maj leveres den første elektricitet fra elværket der lå på Trækbanen. Herved blev Helsingør ikke fra den ene dag til den anden alene oplyst ved elektrisk lys. Kommer tid kommer råd var den bærende indstilling til det nye. Der



Kun fantasien satte grænser for udformningen af gadelygterne. I Havnegade stod disse elegant udformede lygter fra omkring 1920.

skulle graves kabler ned, master rejses og luft- og bæreledninger hænges op. Med andre ord måtte fordelingsnettet først etableres. Akkurat som det i sin tid var sket da gassen kom til byen. Det blev med andre ord i gadebilledet, helsingoranerne først stiftede bekendtskab med det ny elværks virke. Fordelene ved det elektriske lys

var mange og iøjnefaldende så det blev ikke noget problem for det kommunale elværk at finde aftagere til den strøm som produceredes. Erhvervsforetagender og private kunder meldte sig i stigende grad. Der skulle derimod gå henved 10 år før elektricitet for alvor kom til at oplyse Helsingørs gader. I 1921 besluttedes det, at anlægge elektrisk gadebelysning på Stengade, og "for såvidt det måtte vise sig, at belysningen vistest tilfredsstillende, fortsættes i Bjergegade og i Stjernegade". Byens vise fædre må øjensynlig være blevet særdeles overbeviste om det elektriske lys fortræffeligheder for allerede i 1922 udvides ordningen til at skulle gælde hele byområdet. Nu var det imidlertid heller ikke sådan, at elektrisk lys i gaderne var noget helt nyt og ukendt for helsingoranerne før den tid. År forinden havde man enkelte steder i byen haft elektrisk gadebelysning på mere privat initiativ. Når Helsingør Kommune i begyndelsen af 1920'erne pludselig opgiver den gammeldags gasbelysning til fordel for den elektriske, hænger det ikke alene sammen med de uomtvistlig store fordele der lå heri, men i højere grad også det forhold, at man rent faktisk i 1921 havde over-

taget det private gasværk i Sct. Annagade. Hermed var såvel elværk som gasværk kommunale virksomheder.

Man kan næsten følge gadebelysningens udvikling på disse 3 billeder af Stengade ud for Helsingørs rådhus. S. H. Petersens kobberstik fra 1833 (herunder) viser en gade helt uden belysning, hvilket nok ikke er helt i overensstemmelse med sandheden. De få uanseelige tranlamper på husmurene har blot ikke haft kunstnerens bevågenhed.

Lithografiet øverst fra omkring 1855 af A. Nay, viser byens nye gadegaslygter. Om det er disse nye lygters skyld, at der er kommet mere liv i gaden, melder historien intet om.

På fotografiet derunder fra omkring 1965, har elektriciteten forlængst vundet indpas. De dengang såre beskedne skærme med blottede pærer blev snart skiftet ud med vore dages store lysstofarmaturer, populært kaldet "borgmesterstænger".



HELSINGØR

ANNO 1801

I februar næste år, kan Helsingør Kommunes Museer slå dørene op for en attraktion af de helt store: En gigantisk model af Helsingør omkring 1801 i målforholdet 1:300.

Det er Helsingør Kommunes Beskæftigelsessekretariat, der med projektleder Knud Bruhn i spidsen, har stået for opbygningen af modellen i nært samarbejde med museet, hvis righoldige arkiv har kunnet afsløre hvordan byen så ud dengang.

At kunne stå på museet og se Helsingør i 1801 er fantastisk. Just bag Fiolgade strækker markerne sig op over bakkerne, hvor kun stubmøller og små landhuse stilfærdigt markerer sig i landskabet. En bæk snor sig ned over bakkerne, gennem byens vestende ud i havet. Grøften kaldes den. Mange af byens huse så dengang helt anderledes ud end i dag, men hist og her genkender man et hus, som har fået lov at stå uforandret til vore dage. Ydmyt

ligger byens lille havn fra 1764 foran Strandgades fornemme palæer og byens næststørste bygning, det mægtige toldbodpakhuis, der lå, hvor banegården i dag ligger. Man ser et just ankommet skib blive losset; et helt trafikkaos af hestevogne opstår. Havnen er fuld af småbåde og en færgemand er på vej ind.

I Strandgade kører købmændene og skibsklarererne i deres fine kareter side om side med gående mennesker, kører og får. Mod øst strækker Kronborgs mægtige fæstningsterræn sig i smuk og naturlig harmoni med den gamle by. Ufatteligt så stort Kronborg med sine volde dengang var i forhold til byen, det var inden havnen tog sin urimeligt store bid af dette kulturhistoriske paradis. Selv byens to store gamle kirker så anderledes ud dengang. Olai Kirke havde mistet sit mægtige spir ved en storm i 1737 og Mariæ Kirke så med sit brudte tag med halvvalm helt forkert ud. Den fik først sin oprindelige gotiske form tilbage i



1903-07.

Modellen er så nøjagtig og så livagtig udført, at den uundgåeligt vil sætte mange tanker igang hos de besøgende. Fantasien kan få frit spil når man ser livet i den lille havn, de mange ventende køretøjer ved byens hovedport, Svingelporten, den store sukkerfabrik ved Søndre Strandvej, byens fine haver eller Sct. Olai Kirkes vildsomme omgivelser.

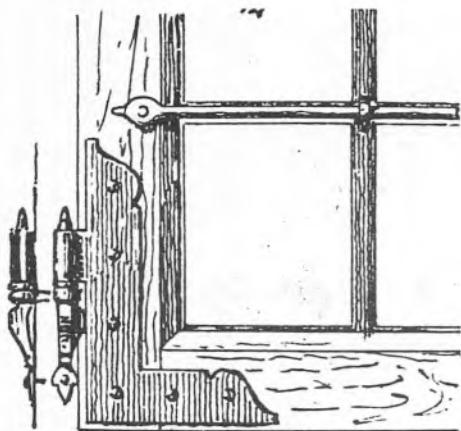
Straks vanskeligere er det med de faktiske forhold, som f.eks. at kunne gå ind i de enkelte huse og se, hvordan menneskene boede dengang og hvad de levede af. Eller se

det alentykke lag af skidt og møg i byens gader, mærke den ikke altid behagelige lugt af samme, eller fornemme hvordan det var at færdes i gaderne og gårdene sammen med køer, grise, får og geder, som var man langt ude på landet. Det kunne være spændende at vise alt dette, men det er en umulig opgave, især med de ressourcer museet i dag råder over. Bag modellen vil flotter plancher dog søge at besvare en del af spørgsmålene, der melder sig. Vi må heller ikke glemme, at modellen indgår som et naturligt led i museets permanente udstilling, hvorfor man i de øvrige rum vil få et godt



indtryk af livet i sundtoldens Helsingør. Også her vil der efterhånden ske spændende ændringer. Med modellen er vi blot nået et væsentligt skridt videre i forsøget på at give et så levende indtryk som muligt af Helsingør i gamle dage. Modellen er dog ingenlunde det eneste, der bliver serveret for publikum i dette lokale. Med modellen har museet nemlig fået en kærkommen lejlighed til, i en naturlig sammenhæng, at kunne udstille sin store samling af bygningsdele fra de alt for mange nedrevne huse i byen. Således vil den besøgende kunne op-

leve en af byens fornemste renaissance-bindingsværksbygninger, der lå i Sct. Annagade 17-19. Den blev nedrevet i 1898, men de fineste bygningsdele blev reddet ved salg til Nationalmuseet. Ligeså kan man genopleve det gamle snævre Bramstræde med sine fine renaissancehuse. Eller man kan se et gammelt blyindfattet vindue fra Sct. Olai Gade 15, der i mere end 100 år har siddet tildækket af væglplader indtil det i 1984 atter så dagens lys. Ikke mindre spændende bliver den eneste samling af dør- og vinduesbeslag. Århundreders fineste



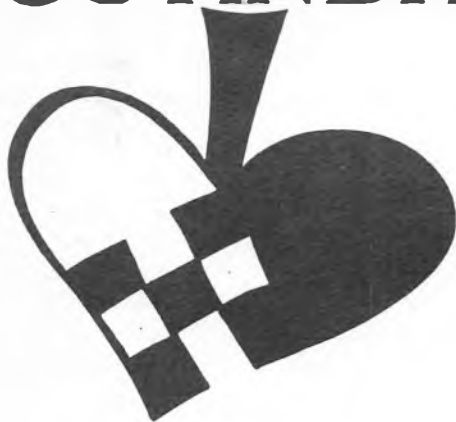
gørtler- og smedearbejde fra Helsingør vises her i kronologisk sammenhæng fra renaissanceen til i dag. Disse, af de fleste upåagtede, fine bygningsdetaller fra byens gamle huse gøres der hermed opmærksom på. Trods vor tids hårdhændede restau-

reringer findes der stadig mange gamle vinduer og døre tilbage i byen. Men hvor mange tænker på, at de gamle vinduer ofte kan fremvise fint smedede hjørnebeslag f.eks. udhamret som bladranker eller blomster, eller at de indvendige beslag ofte er smedet i fugleform. Eller man kan betragte dørenes låse, greb og hængsler og finde det fineste smede- og gørtlerarbejde som tænkes kan. Messinggrebene er værdsat og eftertragtet af alle, men de udgør kun en lille del af detaillernes spændende verden. Bymodel og bygningshåndværk - der er noget at glæde sig til i det nye år.

Lars Bjørn Madsen.



JULEHJERTER OG ANDRE HJERTER



I anledning af at særudstillingen "Julehjerter og andre Hjerter" er helliget hjertet som udsmykning og symbol, har vi forsket lidt i dets historie og anvendelse.

Hjertet er et af de kendeste og mest anvendte tegn, hvis forekomst man via hulemalerier kan føre tilbage til forhistorisk tid. Som symbol har hjertet især været knyttet til følelser og religion. Sagafolket opfattede f.eks. hjertet som sædet for mandsmod og ifølge folketroen er hjertet sæde for følelser og sindelag, en tankegang der næsten er universal. Således så aztekerne hjertet som menneskets, re-

ligionens og kærlighedens centrum. Det var selve livsprincippet, og det gennemstukne hjerte stod som symbol for bodsofring, bodsgerning. I den buddhistiske tro er hjertet lig med Buddhas egentlige natur, og diamanthjertet repræsenterer renhed og urørlighed.

Hinduerne ser hjertet, ofte symboliseret ved lotusblomsten, som det guddommelige centrum, det sted hvor Brahma viser sig, og hjertets øje er Shivas tredie øje, den altvidende ånd.

I den islamiske tro, tales der også om hjertets øje som tilværelsens centrum og jegets midtpunkt.

Hos jøderne er hjertet Guds tempel, og kelterne opfatter hjertet som det gode hjerte, der symboliserer gavmildhed og medlidenhed, i modsætning til det onde øje.

I den kristne religion er hjertet tegn på forståelse, mod, glæde og sorg, og sammensat med andre tegn får hjertet forskellige betydninger, f.eks. står et brændende hjerte for religiøs inderlighed. Er

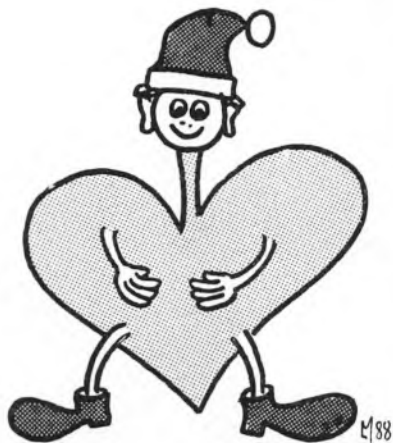
hjertet gennemstukket af en pil betyder det anger, og holdes hjertet i hånden, betegner det kærlighed og fromhed. Især i den katolske kirke har Jesu hjerte fået betydning og indgår i bl.a. kirkenavne som, Jesu Hjerte Kirke og Sacré Coeur. Mange af de katolske helgener har brugt hjertet i deres segl, bl.a. den hellige Augustinus og også i den fornylig kanoniserede Niels Steensens våbenskjold optræder hjertet.

Siden middelalderen er hjertet blevet brugt i heraldikken som udsmykning og symbol. En del af hjerterne var ganske vidst oprindeligt søblade som f.eks. i Danmarks Rigsvåben. Med Luther vandt hjertet indpas i den reformerte kirke og herhjemme er hjertet blevet uløseligt forbundet med juletiden.

Som dekoration på møbler, redskaber og især kærestegaver er hjertet ofte afbilledet. På kærestegaverne er der vel næppe tvivl om hjertet, som symbol på kærlighed, men hjertet på f.eks. stolerygge eller på lokumsdøre, kunne godt tænkes at være ud-



skåret i netop den facon, fordi det er en nem figur at efterligne, og



der derfor ikke behøver at ligge noget symbolsk heri.

Hjertet bruges stadigvæk symbolsk også udenfor forelskede eller religiøse kredse, bl.a. som garantimærke for humanitære, sundhedsbevarende organisationer og som indslag i mange reklamer. Den allernyeste anvendelse er hjertet brugt i skriftsproget, I ♥

I særudstillingen på Helsingør Bymuseum vil man fra den 25. november til den 8. januar kunne se eksempler på "Julehjerter og andre hjerter", belyst ved mange af de sammenhænge hvori vi i dag bruger hjertemotivet.

Kirsten Aagaard

November 1988.



Fra gamle dage- det var dengang da der endnu var rigtige vintre til- bringer vi dette hyggelige fotografi af 400-års jubilaren Marienllyst. Den nyfaldne julesne har lagt sig over den endnu vildsomme park, der først i 1921 fik sit nuværende udseende. På

forsidebilledet er vi vandret ud til Ophelia Kilde, der stadig eksisterer, omend i udtørret tilstand. Hornbækbanen er endnu ikke anlagt, men ellers er området ligeså pragtfuldt idag. Vi kan jo tilmed håbe på en rigtig vinter denngang.