



Danskernes Historie Online

Danske Slægtsforskeres Bibliotek

Dette værk er downloadet fra Danskernes Historie Online

Danskernes Historie Online er Danmarks største digitaliseringsprojekt af litteratur inden for emner som personalhistorie, lokalhistorie og slægtsforskning. Biblioteket hører under den almennyttige forening Danske Slægtsforskere. Vi bevarer vores fælles kulturarv, digitaliserer den og stiller den til rådighed for alle interesserede.

Støt Danskernes Historie Online - Bliv sponsor

Som sponsor i biblioteket opnår du en række fordele. Læs mere om fordele og sponsorat her: <https://slaegtsbibliotek.dk/sponsorat>

Ophavsret

Biblioteket indeholder værker både med og uden ophavsret. For værker, som er omfattet af ophavsret, må PDF-filen kun benyttes til personligt brug.

Links

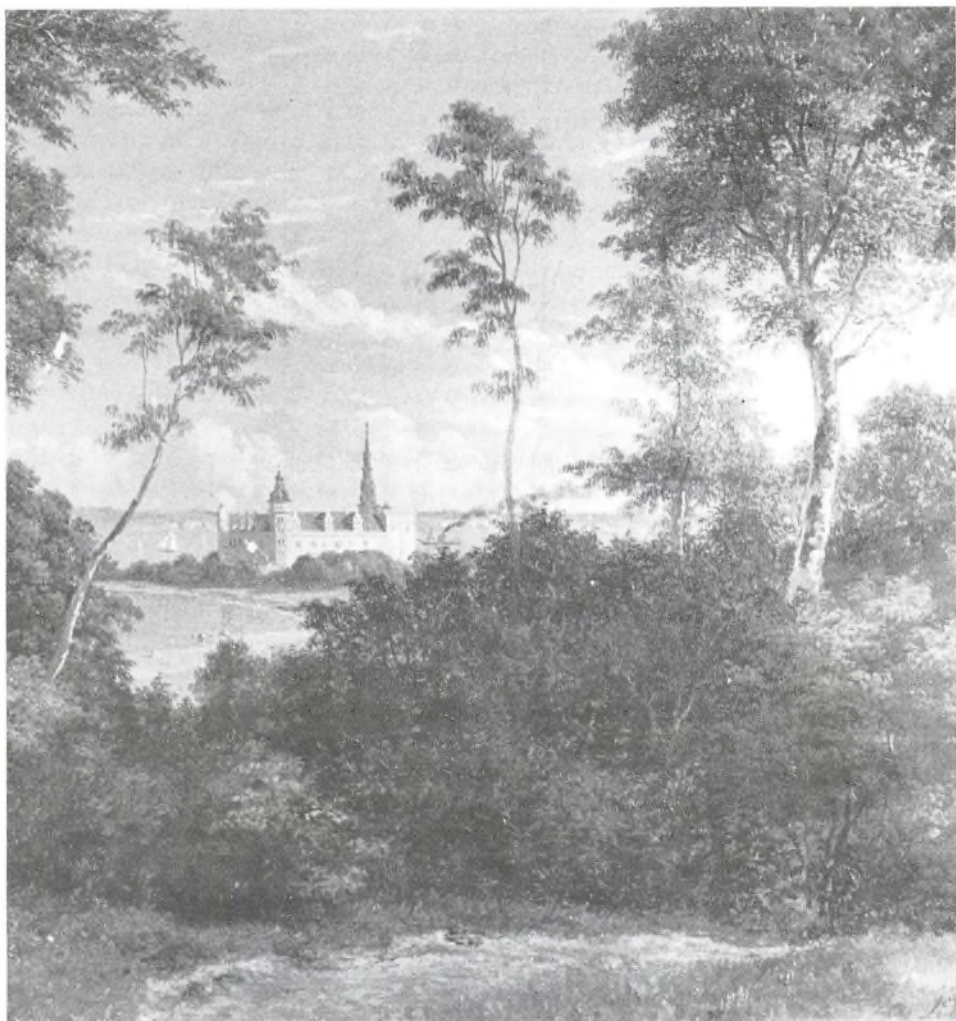
Slægtsforskernes Bibliotek: <https://slaegtsbibliotek.dk>

Danske Slægtsforskere: <https://slaegt.dk>

FORENING & MUSEUM



Medlemsblad for Helsingør Museumsforening Nr. 1 1993



Ny årbog

Med dette nummer af Forening & Museum følger den årlige kontingentopkrævning. Denne gang er der et særligt incitament til hurtigt at indløse giroblanketten. Museernes årbog er på trapperne og udkommer ca. 10. marts. Årbogen er jo foreningens gave til medlemmerne, og den vil blive tilsendt, så snart vi har registreret kontingentindbetalingen. For sit kontingent får man - foruden årbogen - medlemsbladet 4 gange om året, gratis adgang til Helsingør Bymuseum, Flynderupgård Museet, Marienlyst Slot og Tikøb Frysehuse (se Udstillinger og arrangementer), tilbud om foredrag og spændende rejser (se vedlagte rejseforslag), deltagelse i aktivgrupper m.m. Vi synes således, at der gives fuld valuta for kontingentet. Er I, kære medlemmer, af samme opfattelse, så agitér for foreningen. Skaf nye medlemmer! Nok er vi allerede mange, men der er plads til mange flere endnu - og jo flere medlemmer - jo flere og bedre tilbud kan foreningen byde på.

Venlig hilsen Poul Korse

Forsidebilledet:

I 1848 har den unge maler Carl Ludvig Messmann (1826-1893) stået på bakkerne bag Marienlyst og malet dette billede af Kronborg. Slottet ligger omgivet af sit fæstningsteræn og Grønnehave, og maleren må bevidst have stillet sig således, at bakkens frodige vegetation har dækket de for ham uvedkommende bygningsværker som Lappen og Classens reberbane. Andre malere som J. F. Møller, S. L. Lange, Jens Juel og kobberstikkeren S. H. Petersen har alle nydt den samme udsigt, men de har tilstræbt at få så meget af byen med som muligt. At udsigten har fascineret så mange kunstnere er ikke så mærkeligt, thi den dag i dag skal man lede længe for at finde en mere pragtfuld udsigt. Vor smukke by ses stadig i al sin pragt heroppefra; også selv om det hæslige højhus med det entreprenante navn »Slotsgården«, føles som lidt af en anakronisme i beskuerens romantiske billede. Men trods alt er det kun en ringe ødelæggelse i forhold til, hvad der kunne være sket i denne del af byen. At vandre på bakkerne mellem Marienlyst og Højstrup, eller endnu længere ud, er stadig noget af det skønneste der findes.

LBM

Redaktion

Birger Mikkelsen
(Ansvarshavende)
Kenno Pedersen
Lars Bjørn Madsen

Tryk: A-print,
Espergærde

Stof til Forening og Museum, der udkommer med 4 numre om året, modtages meget gerne og bedes indsendt til Helsingør Museumsforening, Hestemøllestræde 1 3000 Helsingør.



Indhold

Chris Gaardø:
Silde-Ludvig

†**Laurits Pedersen:**

Ved Byfogdens
Stræde,

1. Lidt om vore gamle
Stræder

Museumsnoter
v. Lars Bjørn Madsen

**Udstillinger og
arrangementer**
v. Poul Korse

Silde-Ludvig

En helsingørsk original fra århundredeskiftet

af Chris Gaardø

Mit barndomshjem, en lille villa, lå sammen med en halv snes andre små villaer ved en vej, for enden af hvilken der stod et skilt med den frygtindgydende indskrift "Privat vej". - Selve vejen var vel ikke anderledes end så mange andre villaveje rundt om i verden, og dog har den haft stor betydning for mig lige fra min tidligste barndom.

Den har haft ikke mindre end tre forskellige navne. Da jeg blev født 1909 hed den Smidtsvej. Jeg ved ikke hvem "Smidt" var - måske en Murermester, som vist ikke var "uden evner"!

Vort hus, som var hvidkalket med rødt tag og smukke røde murstensornamenter rundt om vinduerne, kaldte han "Rødhætte". På den anden side af vejen lå også et hvidkalket hus, som dengang havde et tag af glacerede sorte sten. Det hed "Snehvide", og i det boede Kaptajn Bülow og hans kone med børnene Henning, Otto og Kirsten, som var mine nærmeste legekammerater.



Silde-Ludvig var en så stor del af byen, at han blev foreviget på dette maleri, hvor han står på Axeltorv med sin vogn.

Efter den første verdenskrig, hvor nationalismen var styrket, syntes Byrådet, at "Smidtsvej" ikke passede i dette kvarter, hvor alle veje var opkaldt efter heltene fra 1848 og -64: Ryesvej, Bülow'svej, og De Mezasvej. Man fandt frem til endnu et heltens navn. En norsk født dansk general, og så kom Smidtsvej til at hedde "Schleppegrellsvej".

Det var der kun få, der kunne udtale - og slet ingen, der kunne stave, så det varede ikke mange år, før vejen igen skiftede navn og kom til at hedde Ryesvej, lige som dens forlængelse mod Stubbedamsvej.

På vejen tilbragte jeg største delen af min fritid sammen med mine jævnaldrende. Vi legede tagfat, "hinkede", "nipsede", spillede bold og levede barnets sorgløse liv..

- På vejen lærte jeg efterhånden livet at kende, og på vejen traf jeg de fleste af de skikkelser, som lidt efter lidt befolkede min lille verden. Derfor skal den person, hvorom jeg nu skal fortælle, også præsenteres på vejen.

Det var en sommereftermiddag, vejen lå øde og forladt, en lille hund, som lå i vejstøvet og soled sig, og en høne med en flok kyllinger var de eneste levende væsener, der var at se, det var, som om hele vejen hvilede i en fast tomrosesøvn.

- Pludselig hørtes nede ved hjørnet en hæs og rusten stemme, der i høje toner forkyndte: Her er dejlige store sild - dejlige sild. Det var Ludvig der kom kørende med sin lille tohjulede vogn, belæsset med fiskeskasser.

Ludvigs efternavn har jeg aldrig kendt, men det gør ikke noget; Ludvig havde nemlig nok af navne endda, thi foruden sit døbenavn "Ludvig" kaldtes han både "Sil-

deludvig", "Halte-Ludvig" og "Ludvig med knysten", og alle øgenavnene udtaltes som "Lådvi".

Det første navn skrev sig fra hans sildehandel, det andet fra en hofteskade, der gjorde, at han haltede temmelig stærkt. Men når nogen vovede at hentyde til, at hans ene ben var for kort, viste Ludvig dem straks af med et: Sludder, det er det andet, der er for langt.

Hans tredje øgenavn "Ludvig med knysten" hidrørte fra en mægtig fedtknude i nakken, som han efter sigende havde solgt til overlægen på hospitalet, thi som Ludvig sagde: "Man må jo ofre sig i videnskabens tjeneste", og i et anfald af galgenhumor kunne han tilføje: "Om det bliver overlægen eller ormene, der skal gnave min knyst, når jeg er død, kan jo være mig så temmelig ligegyldigt".

Nu kom Ludvig altså rullende, og der blev liv på den før så stille vej. Ud fra husene strømmede piger og husmødre og snart gik handelen livligt. Ludvig fjasede med pigerne og sagde fruerne artigheder, alt imedens han vejede fisk.

Vovede nogen at sige, at fisken var for dyr, var Ludvig der straks med et svar: "For dyr - Nej, jeg kender en mand, der gerne gav 10 kr. bare for at se den fisk". "Såh, hvem er det?" spurgtes der, hvorpå Ludvig med den uskyldigste mine af verden svarede: "Det er såmænd den blinde organist ved set. Olai kirke". Så lo de alle, og Ludvig havde for en gangs skyld fået givet snakken en heldigere retning.-

Når denne handel var forbi, tyede Ludvig gerne ind i vejens købmandshandel for at få sig en Wiibroe. Jeg kan endnu se ham for mig, som han stod der og, idet han lagde nakken godt tilbage, drak sin øl, hvilket ikke gik ganske lydløst for sig og altid på

cen gang uden at tage flasken fra munden. Han gik altid klædt i et gammelt sæt tøj, der i den grad var overklistret med silde-skæl, at man dårligt kunne se, hvad det var lavet af. Fødderne, med de tykke, grå sokker stak i et par solide træsko, og på hovedet havde han en gammel stiv hat, der ligesom tøjet bar tydelige spor af hans beskæftigelse.

Da Ludvig havde et temmelig stort hoved, sad hatten, som han som oftest havde fået foræret, gerne, som man siger, på "tre hår og en lus".

Dog mindes jeg, hvorledes han en gang mødte op med en hat af så enorme dimensioner, at den - såfremt han ikke havde haft knuden i nakken til at standse den - sikkert var gledet ned over ørerne på ham. På spørgsmålet om, hvor han dog havde fået den mægtige hat fra, svarede han ligefremt, at han havde selv købt den, og hattemageren havde så ladet ham vælge mellem flere til samme pris - og, sagde Ludvig, så tog jeg selvfølgelig den største for at få så meget som muligt for mine penge.

Når han havde nydt sin svalebajer, måtte han igen ud til "Forretningen", hvor "Skyderne" ventede på ham. Skyderne var kvarterets drenge, der for en øre pr. gang skiftedes til at gøre tjeneste hos Ludvig, og deres arbejde bestod i, én på hver side af vognen, at skubbe på op ad bakken og holde igen, når det gik nedad.

Det kan måske synes, at en øre var en lille løn for dette arbejde, som ofte strakte sig over en time eller mere, og engang strejkede Skyderne da også og forlangte lønforhøjelse - og Ludvig måtte bøje sig. Han kunne ikke undvære sine Skydere - og Skyderne kunne såmænd heller ikke undvære ham. Ludvig besad nemlig det i

drengeøjne så store fortrin at kunne et utal af fortræffelige historier fra hele verden, som han under turen gav til bedste for sine taknemmelige tilhørere.

Hen imod aften havde Ludvig gerne udsolgt, og så gik det hjemad. Han boede inde inde i Byen på en ussel kvist, men det generede ikke Ludvig. Han havde i sit udmærkede humør fået et fortræffeligt våben i kampen mod fattigdommen, der hos ham såvel som hos andre småfolk ofte bankede på døren.

Han skal engang have udtalt: "Det var nu ikke så heldigt, om disse her'sens folk fra "Dansk Arbejde" kom op og så mit møblement". Og da man spurgte ham: "Hvorfor dog ikke?" svarede han: "Nej, for jeg har jo bare udenlandske møbler. Der står "Jansen - Rostock" på dem allesammen". En mærkværdighed, der let forklares, når man hører, at Ludvigs hele møblement bestod af sildekasser.

- Hans fornødenheder var ikke store og hans levemåde i den grad tarvelig, at han engang, da han havde opgivet en årsindtægt på 300 kr., blev kaldt op i ligningskommissionen for at forklare, hvorledes det forholdt sig. Formanden for kommissionen sagde: "Det kan man da ikke leve for", hvortil Ludvig svarede: "Undskyld hr. Petersen. *De* kan ikke leve for 300 kr. om året. *Jeg* har måttet leve for det".

Aftenerne tilbragte han gerne i sin "Stam-café", hvor han - til trods for sin stadige pengemangel og ringe købeevne - på grund af sit gode humør og sine muntre indfald var en velset gæst. En aften, som de sad en del mennesker samlede der, faldt talen på væve, og Ludvig fortalte da, at han oppe i sin "lejlighed" havde en gevaldig stor væv, som han gerne ville sælge..

Det endte med, at værten købte den for en omgang Wiibroe til hele stuen, og hele selskabet begav sig op i Ludvigs lejlighed, hvor han stolt som en af Oldtidens triumfatorer præsenterede dem for en kæmpe-mæssig spindelvæv, der sad oppe i det ene hjørne.

Værten var klog nok til at tage det med godt humør, og der kom ordentlig gang i opprovningsmaskinen hjemme i beværtningen.

Det var jo før kapslerne blev opfundet, så Wiibroerne var forsynet ned propper. Soda-vandene var oven i købet sikret med ståltråd - næsten som en champagne - på grund af kulsyreindholdet. Senere fik de "patentpropper", lavet af porcelæn med en gummipakning.

Foruden sin daglige tur til de forskellige bydele, som altså altid havde samme "fiskedag", havde Ludvig to højsæsoner.

Den ene var eftersommeren, når høstsilden stod tæt i Øresund, og alle husstande havde travlt med at salte spegesild til vinterens forbrug.

Da slap han før trækvognen, men gik rundt med en stor klokke og ringede folk ud ad dørene, mens han råbte: I havnen ligger en båd med store dejlige sild!

Så måtte man selv til havnen med baljer

og hvad man ellers havde for at hente sild. Den anden travlhed faldt i december, når han solgte juletræer på Axeltorvet. Ludvig havde træer til enhver lejlighed. Skal det være til at danse om, eller til et hjørne, spurgte han gerne. De sidste var nogle skævt udviklede, som han solgte billigt.

Ludvig var så absolut den mest populære af alle byens originaler, og der var flere af begge køn dengang.

Som en tidligere tids "hofnar" havde Ludvig en slags frisprog over for alle - uden hensyn til rang eller stand.

Da pastor Augustesen engang klagede over, at det nok var mellemhandlerne, der gjorde, at fisken var så dyr, svarede Ludvig: "Rigtigt hr. pastor. Og dersom vi kunne modtage Guds ord direkte fra Himlen, blev det nok også billigere!"

Helsingør havde dengang en købmand i Sudergade, der altid averterede under slogan'et "Jens Sørensen sover aldrig". En dag snublede han over en fortovs kant, og Ludvig var der straks: "Der blundede De vist alligevel lidt, Jens Sørensen".

Hvad Ludvig var blevet til, hvis han havde levet i dag, er ikke godt at vide, men dengang var og blev han "Silde-Ludvig", og som sådan vil han blive husket.

Der er en verden uden for Verona

- og sandelig også udenfor Helsingør.

Den del af den, der ligger os nærmest,

og som vi også selv er en del af, er Frederiksborg Amt.

Her finder vi en spændende historie, der også er os vedkommende.

Vi har derfor vedlagt en brochure om Frederiksborg Amts Historiske Samfund - det må også ha' din interesse.

Læs den igennem - og lad os så høre fra dig!

Også her får du årbog, medlemsblad og andre gode tilbud.

Ved Byfogdens Stræde

af Laurits Pedersen

1. Lidt om vore gamle Stræder



I dette og de følgende numre af Forening & Museum, vil vi bringe afdøde overlærere Laurits Pedersens artikelserie »Ved Byfogdens Stræde«, der blev publiceret som avisartikler omkring årsskiftet 1931-32. Artiklerne baserer sig på det mægtige kildemateriale, som Laurits Pedersen fik tilvejebragt i forbindelse med værket Helsingør i Sundtoldstiden, som var udgivet få år forinden. Artiklerne er derfor stadig aktuelle, både som underholdende læsning og som troværdigt sekundært kildemateriale. Visse steder har senere forskning dog givet yderligere oplysninger eller afsløret mindre fejl. Disse vil blive bemærket i de af redaktionen tilføjede noter bagest i teksten, hvor der henvises til det pågældende nyere materiale. Ligeledes omtaler Laurits Pedersen lokaliteter, som ikke længere genkendes i dag, hvorfor læseren også i disse tilfælde vil kunne finde nærmere forklaring i noterne.

I det gamle Helsingørs Gadenet, der i sin nuværende Skikkelse antagelig stammer fra Erik af Pommerns Tid, finder man i Hovedtrækkene den samme Plan, som

kendes fra de ældste Kystbyer i Norden, og som atter har sit Forbillede i de Byer, Nordboerne i Vikingetiden anlagde trindt omkring: Danskerne i England, Nordmændene i Skotland og Irland og Svenskerne østerpaa.

Byerne havde ikke mindst for Kystbyernes Vedkommende oprindelig Karakter af Markedspladser. Fartøjerne var smaa, Mandskabet maatte for Roningens Skyld være ret talrigt. Af Hensyn til Søøvere sejlede man nødigt alene, men helst i store Flaader. (Handel var dengang et Vovestykke, hvor Gevinsten var stor, men Livet var Indsatsen).

I Sommertiden maatte Byen derfor kunde skaffe Plads til de mange af Sejladsen i aaben Baad udmattede Søfolk, der kom i Land for at hvile ud. Men ved Vintertid var der ikke meget at gøre i Købstaden, fra Sejladsen hørte op om Efteraaret, til den begyndte igen om Foraaret, laa Byen stille hen. Mange velhavende Byboere drev Landbrug og tilbragte Vinteren paa deres Gaarde i Omegnen. Var Kystbyen tillige et Fiskeleje, virkede denne Omstændighed paa samme Maade. I Fisketi-

den strømmede Bønderne helt inde fra Midsjælland til Kysten for at fiske, og sent paa Efteraaret naar Fiskeriet var omme, drog de hjem til deres Landsby.

Under saadanne Vilkaar var det givet, at Centum for Bylivet maatte blive det Sted, hvor Skibene lagde til, langs med Kysten eller oppe i en Aa, hvor de laa mere i Læ. Den ældre Middelalders Skibe stak i det højeste et Par Alen dybt og kunne derfor selv i ret stort Antal søge Læ i en forholdsvis lille Aa.

Hvorledes var Forholdet nu i saa Henseende for det allerældste Helsingør. Fra Søerne ved Kronborg Ladegaard og fra en Række store nu helt udtørrede Damme paa søndre Side af Gurtevejen helt ud til Montebello kom et forholdsvis stort Vandløb ("Grøften" eller "Strømmen"), ned gennem Kløften, hvor nu Propfabrikken ligger, gennem det Omraade, som nu optages af Sygehuset og en Tømmerplads, og med Udløb gennem den nuværende Klostergade, og videre parallelt med og vest for Gyldenstræde ned til Stranden. Strandbredden maa have været omtrent ved det nuværende Anna Quiens Stræde. Det bratte Fald i Jordsmonnet, som man ser midt i Gyldenstræde og endnu bedre inde i Porten i Mellembygningen i Købmand Brammers Gaard viser aabenbart den gamle Klint. Det lave Jordsmon paa Jernbaneterritoriet mellem Valdemarsbakken, hvor Flynderborg (Borrevold) laa, og Byen, synes at vise, at Svingelbugten oprindeligt har skaaret sig langt dybere ind i Landet end nu. "Grøften" eller "Strømmen" var endnu paa Christian IV's Tid, saa vandrig, at den drev et Par Vandmøller, een ved Rosenkilden og een ved Svingelen, og det turde være uden for al Tvivl, at "Grøften" og Svingelbugten oprindeligt har kunnet yde den ældre Middelalders

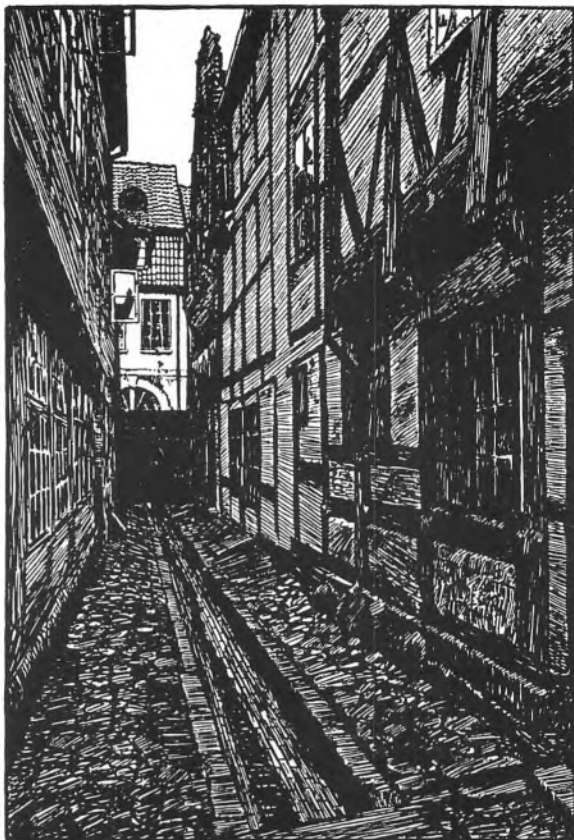
smaa Fartøjer det Læ, der skulde til for at drage dem hid, saa en By kunde opstaa.

Naar man antyder noget saadant, plejer Modparten altid at fremføre herimod, at St.Olai Kirke, hvis ældste Mure er fra 12-Hundredtallet, viser, at ogsaa den ældste By maa have ligget østligere. Noget sikkert Bevis ligger der ikke heri, da det jo ikke er helt udelukket, at det gamle Murværk kan stamme f. Eks. fra et Kloster, som meget vel kan tænkes anlagt udenfor Byen. Men der er ogsaa en anden Mulighed, som vi her skal henlede Opmærksomheden paa.

De ældste nordiske Kystbyer synes at have været Dobbeltbyer som Hedeby-Slesvig. Man formoder, at Hedeby var Danskernes By, og Slesvig de fremmedes. (Det var farligt at aabne Byen for en Flok fremmede, maaske talrigere end Byens egne Borgere). Paa samme Maade laa Kugghamn udenfor den svenske Handelsstad Birka ved Mälaren, Saxavik udenfor Norges ældste Stad Skiringssal, og Danavik udenfor Drammen. De indødtes By var befæstet og havde sin egen Havn. Den Bom, som nævnes i Kristoffer af Bajerns Stadsret (ogsaa i dennes helsingørske Tilpasning) er antagelig Lukke for de indfødtes By. Den ældste St.Olai Kirke behøver derfor ikke at modsige, at det ældste Helsingør Midtpunkt var ved "Grøften"s Udløb i Svingelbugten, thi St.Olai kan have været de fremmedes Kirke udenfor de indfødtes By. Og naar der senere omtales den jyske Rhed (vistnok ved Grønnehavn) og den lybske Rhed ud for Svingelen, saa kunde disse Udtryk stemme særdeles godt med, at der desuden har været en særlig Plads for Byens egne Fartøjer i "Grøften"s Munding ved Svingelen, hvor man ogsaa let med en Bom vilde have kunnet lukket ubudne Gæster ude.

I vore Strandkøbinge fra den ældste Middelalder, har Skibsbroerne været Midtpunktet for Bylivet. Man maa tænke sig Anløbsbroer ud for Købmandsgaardene, forenede ved en Bro eller Kørevej langs med Stranden. Denne Forbindelsesvej var fra først af Byens Hovedfærdselsaare; først senere kommer hertil en stenlagt Vej, Algaden, parallelt med Strandbredden, for den Varetransport, som gik ad Landevejen. Forbindelsen mellem Landevejens Endepunkt Stengaden og Skibenes Anløbsplads, Strandgaden, skabtes med en Mængde Strandstræder.

I Bergen skelner man mellem Brygger (Strandgader), Stræder (d.e. brolagte Hovedgader, af *via strata* = brolagt Vej), Almenninger (brede Stræder) og Vejter (smalle Stræder). Baaede i Bergens Stadsret og andensteds sættes Algadens Bredde til 12 Alen, Almenningerne til 8 og Vejterne til 3 Alen. De to sidstnævnte svarer paa det nøjeste til de helsingørske Strandstræder. Blandt disse betegnes nogle enkelte altid som "Bys Stræde", formodentlig i Modsætning til de private Strandgange. Almenninger (paa Svensk "allmänna gator") maa svare til de helsingørske "Bys Stræde"r og Vejterne til de snævre Strandgange. Hovedvagtstræde, Skyttenstræde, Bramstræde og Brostræde saavel som det Færgestræde, der var Sofiegades Fortsættelse kaldes alle "Bys Stræde". Det snævre "Gammel Færgestræde" giver ingen Oplysning om Middelalderens Strandgange, da det i Slutningen af det 16. Aar-



Gammel Færgestræde set mod Strandgaden. Bygningen i baggrunden er nu nedrevet. Træsnit af Kr. Kongstad 1912.

hundrede er gjort 4-5 Alen smallere. De gamle smalle Strandgange maa søges i de mange Smaastræder, der i Tidens Løb er bleven spærrede.

Hvad Gammel Færgestræde angaar, der i det 16. Aarhundrede kaldes "Bys Stræde", saa var man senere uenig om, hvad det var. Apotekerens Nabo havde 1746 indrettet Hønsegaard, Svinesti og Locum i Stædet, saa "Apotekeren deraf incommoderes"; men Magistraten beordrede "de gjorde Indrettelser" fjernede, saa Stræ-

det blev "aabent for Gang og Kørsel". Ikke desto mindre stod det lukket til ind i det 20de Aarhundrede, og efter Sagnet skal det være bleven lukket paa Grund af, at Byens Vagtmester Hellig Trekongers Aften 1630 blev dræbt her af nogle Soldater.

Det bedste Billede, vi har af et gammelt "Bys Stræde" er et Fotografi af Bramstræde (gengivet i "Helsingør i Sundtoldstiden" !. Side 383) inden dette ved Jernbanestationens Anlæggelse ca. 1890 blev gjort bredere, saa alt gammelt blev fjærnet i den vestre Side. Det til vore Dage bedst bevarede er - foruden Gammel Færgestræde - Skyttenstræde. Man vil her lægge Mærke til det karakteristiske Træk, at medens Købmandsgaardene paa Stengade almindeligvis er langstrakt, eller i hvert Fald oprindelig var det, saa er de her i Strædets østlige Side - baade Gaarden mod Stengade (fra c. 1620) og den mod Strandgade (fra 1577) kun smaa, saa der bliver Plads til en Række Smaahuse midt i Strædet.

Det Stræde, der i Renæssancetiden mere end noget andet var Byens Midtpunkt, var imidlertid Hovedvagtstræde, eller som det da hed, Byfogdens Stræde, fordi det førte ned til Byfogdens Port, gennem hvilken man kom ud til Byfogdens Bro, hvor Byfogden oppebar Told, baade "den store Told" (Udførselstolden paa Øksne) og "den lille Told" (Indførselstolden navnlig paa Øl) i Modsætning til Gennemsejlingstolden (Øresundstolden), der krævedes af alle passerende Skibe og havde sit særlige Toldkammer og Personale. Naar der her i Helsingør taltes om Tolderen, mentes der altid direktøren for Øresunds Toldkammer.

Efter disse indledende Oplysninger om de gamle Stræder, skal vi i det følgende forsøge at skildre et af disse, det gamle

Byfogdens Stræde og dets Omgivelser, navnlig den eneste fra fra det gamle Stræde bevarede Gaard, "Fyrforvalteren Jens Pedersen Groves Gaard, (nu Harald Hanssens Efterflg.) og den nu forsvundne Byport med Taarn og Skibsbro.



Noter:

Grøften: I forhold til vore dages topografi løb grøften fra området ved Rosenkildevej ned over det tidligere Øresundshospitals grund og Stürups Plads, videre langs Klostergade, over Stengade og ned gennem Stengade 8 og ud i Øresund ved Strandgade 11.

Sophiegade: Nuv. Sophie Brahes Gade.

Vedr. det ældste Helsingør: Se Connie Jantzen: Helsingørs middelalderlige topografi. Speciale udg. af Helsingør Bymuseum og "Middelalder-arkæologisk Nyhedsbrev", Moesgaard; Horsens 1987.

Laurits Pedersen Helsingør i Suntoldstiden Tillæg II. Kilder.

Dette tillæg, som er et vigtigt supplement til Laurits Pedersens berømte værk, er med 60 års forsinkelse endelig udgivet og kan købes på Helsingør Bymuseum for **kr. 125,-**

MUSEUMSNOTER



Fokus på nutidens Espergærde

Statens Museumsnavn har nu støttet museernes undersøgelse »Espergærde-Projektet« med 65.000 kr., således at forstå, at museumsinspektør Anne Majken Snerup Rud med indsættelse af en vikar på museet, selv kan få tid og ro til at færdiggøre denne undersøgelse, der vil kunne give svar på, hvorledes espergenserne egentlig opfatter deres eget lokalsamfund. Foreløbig har Anne Majken arbejdet på projektet et års tid, og det er et eksempel på, at museerne i arbejdet på at skildre vort områdes historie, lægger lige så megen vægt på vor egen tid som fortiden. Ganske vist skildrer aviserne jo løbende nutidshistorien, men til forskel fra disse, lægger museerne vægt på de mere ubemærkede sider af vort nutidsliv.

Museet hører meget gerne fra folk i Espergærde, der ønsker at medvirke i undersøgelsen.

Hvordan så der ud på landet i 1681 ?

I Rigsarkivet ligger 1692 tykke bind; de såkaldte markbøger. Markbøgerne er resultatet af en opmåling, beskrivelse og vurdering af Danmarks agerjord foretaget i årene 1681-83, og de indeholder nyttige oplysninger om landsbyernes bønder, antal gårde og huse, markerne, åsene, agre-

ne, skovene og deres navne. Netop stednavnene er ganske interessante, idet de ikke kun indgår i vor viden om områdets historie, men tillige kan inspirere ved navngivning af nye veje m.m. i Helsingør Kommune. Markbøgerne giver os endvidere stor faglig viden om datidens agerbrug, som hvad man dyrkede, om det var trevangsbrug eller alsædbrug; hvor man fik malet sit korn, om man tillige ernærede sig ved fiskeri, ålefangst m.m., hvormeget kvæg man havde og hvor det græssede, hvordan datidens landskaber har set ud og meget meget mere. Markbøgerne er skrevet i datidens ubehjælpssomme sprog og med gothisk håndskrift, hvorfor kun de færreste kan læse dem. Helsingør Kommunes Museer har derfor fundet det væsentligt, at de 4 bind, der omfatter den nuværende Helsingør Kommune, bliver skrevet ud og udgivet i bogform, et arbejde der nu er i fuld gang. Hvornår det lykkes at publicere arbejdet, er som sædvanlig et spørgsmål om penge, men når arbejdet med udskrivningen er slut, vil man i hvert fald ved henvendelse til museet kunne gøre brug af materialet.

Register til Galschiøt

Om kort tid udgiver museet et længe savnet register til M. Galschiøts bog: Helsingør omkring Midten af forrige Aarhundrede. Ganske vist blev bogen genudgivet i

1960 med et kortfattet register, men det kunne slet ikke opfylde behovet for et omfattende register til dette så betydelige historiske værk, der gang på gang er benyttet som kildemateriale. Registret, der udkommer omkring maj, indgår som en del af

musceets mindre publikationer og vil kunne købes meget billigt. Museet har allerede udarbejdet registre til flere bøger om Helsingør, som også vil blive trykt og udbudt til salg, når det økonomiske grundlag er sikret.

Udstillinger og arrangementer

Helsingør Bymuseum

Er man hurtig, er der stadig en chance for at se den charmerende udstilling om *Det gamle Apotek i Strandgade*; den er åben til **28. februar**.

Truxas magiske museum kalder vi den netop åbnede udstilling, hvor den kendte tryllekunstner og entertainer udstiller fotos, plakater, kostumer og ikke mindst rekvisitter fra et langt liv i magiens verden. Et farvestrålende og inciterende skue, der kan opleves til **12. april**.

Kvindeliv er navnet på den udstilling en kvindegruppe fra AOF's daghøjskole vil præsentere på den internationale kvindedag den **8. marts**. Udstillingen kan ses til den **12. april**.

Marienlyst Slot

Her gælder det igen, at er man hurtig, kan man stadig nå at se udstillingen med skulpturer og malerier af kunstneren *Helge Holmskov*; den vises sidste dag den **28. februar**.

Allerede den **6. marts** åbner Slottet en ny særudstilling - denne gang med værker af den lokale og særdeles aktive kunstner *Bente Polano*; her er sidste dag den 18. april.

I tiden **26. april til 31. maj** udstiller kunstnergruppen *Billedkvintetten* - hovedsagelig malerier.

Tikøb Frysehus.

Som det sikkert vil være kendt, har Helsingør Kommunes Museer fået en ny afdeling - Tikøb Frysehus, Søgårdsvej 20 (på hjørnet af Harreshøjvej). Frysehuset er et monument i sig selv, men samtidig giver det også mulighed for at vise mindre særudstillinger. En arbejdsgruppe indsamler i øjeblikket fotografier med henblik på en udstilling "*Tikøb - som fotografen så det*". Gruppen arbejder ihærdigt på at få udstillingen færdig til åbning den **19. marts** (se dagspressen).

Åben hver dag kl. 12 til 16 (gratis adgang for alle). **PK**

Generalforsamling

Helsingør Museumsforening afholder sin årlige, ordinære generalforsamling **Tirsdag, den 9. marts 1993, kl. 19.30** i Kongens Værelse på Marienlyst Slot. Dagsorden iflg. vedtægterne. Øl & vand kan købes. I forbindelse med generalforsamlingen, vil et af vore ikke helt ukendte medlemmer, tidl. forbundsformand Georg Poulsen, causere over emnet "*Jeg -en helsingoraner*". Det bliver bestemt ikke kedeligt, så tag endelig gæster med; for dem er entréen 20 kr. - medmindre de melder sig ind i foreningen, så er det hele som bekendt gratis.