



Danskernes Historie Online

Danske Slægtsforskeres Bibliotek

Dette værk er downloadet fra Danskernes Historie Online

Danskernes Historie Online er Danmarks største digitaliseringsprojekt af litteratur inden for emner som personalhistorie, lokalhistorie og slægtsforskning. Biblioteket hører under den almennyttige forening Danske Slægtsforskere. Vi bevarer vores fælles kulturarv, digitaliserer den og stiller den til rådighed for alle interesserede.

Støt Danskernes Historie Online - Bliv sponsor

Som sponsor i biblioteket opnår du en række fordele. Læs mere om fordele og sponsorat her: <https://slaegtsbibliotek.dk/sponsorat>

Ophavsret

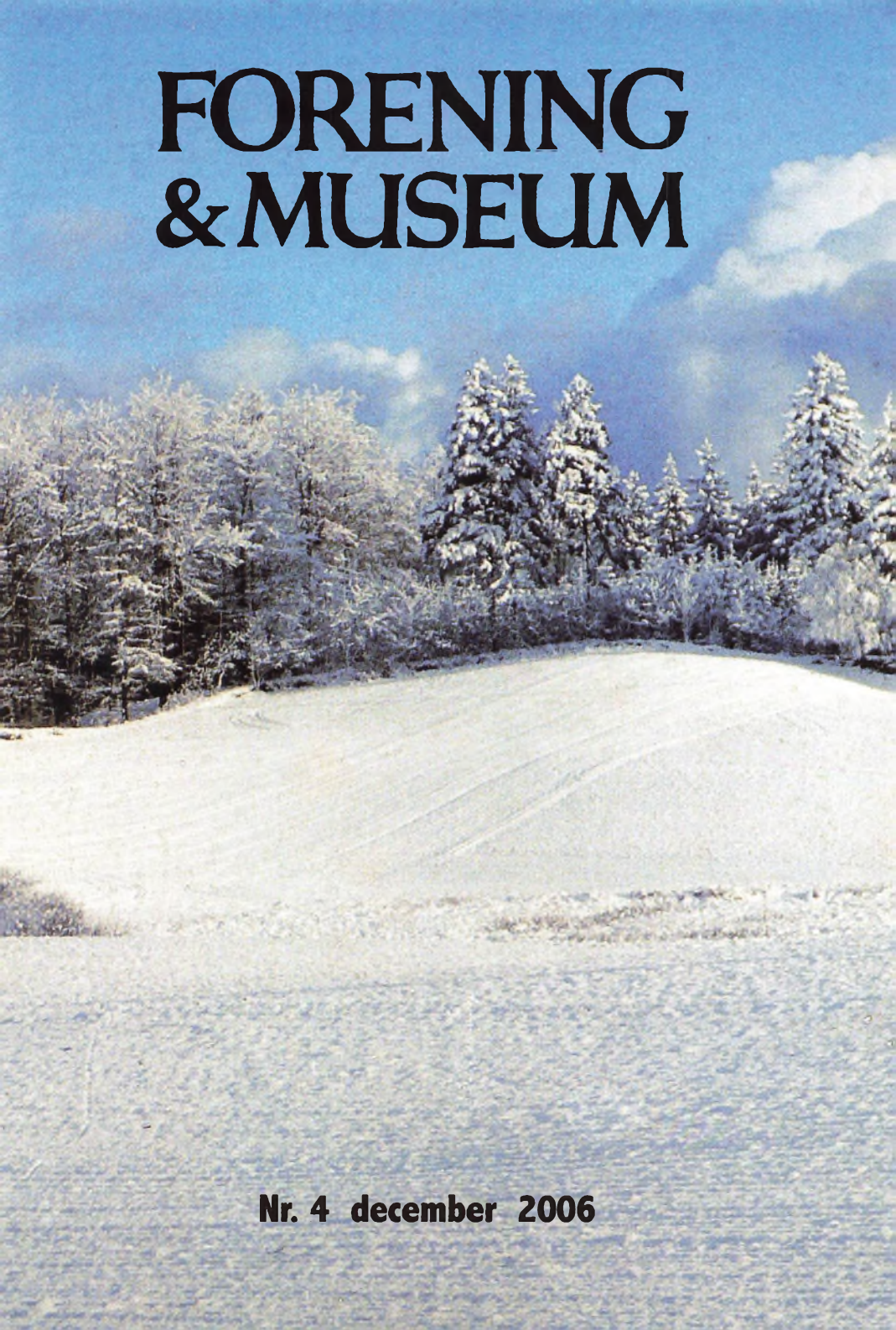
Biblioteket indeholder værker både med og uden ophavsret. For værker, som er omfattet af ophavsret, må PDF-filen kun benyttes til personligt brug.

Links

Slægtsforskeres Bibliotek: <https://slaegtsbibliotek.dk>

Danske Slægtsforskere: <https://slaegt.dk>

FORENING & MUSEUM

A photograph of a winter landscape. The foreground is a snow-covered field with faint tracks. In the middle ground, there is a line of snow-laden evergreen trees. The background shows a clear blue sky with some light clouds.

Nr. 4 december 2006

KULTURARV OG KULTURMILJØ

Fra nytår ligger ansvaret for forvaltningen af den faste kulturarv og de bevaringsværdige kulturmiljøer og -landskaber først og fremmest hos kommunerne. Og med ansvaret følger krav og forventninger fra stat og offentlighed. Det drejer sig ikke kun om at sikre bevaringsværdierne, men også om at bruge og udnytte de kvaliteter og potentialer, kulturarven indeholder, også indenfor andre forvaltningsområder, f.eks. turisme og erhvervsudvikling.

At det er en kæmpeopgave, er der ingen tvivl om. Og den bliver ikke mindre af de nylige ændringer i museumsloven og statslige udmeldinger til kommuneplanlægningen, der bl.a. betyder at kulturarven skal indtages som plantema, ligesom der skal udpeges værdifulde kulturmiljøer i bebyggede områder.

Der er i løbet af de sidste ti år generelt kommet en større forståelse og opmærksomhed over for kulturarven og dens betydning. Desværre afspejler det sig ikke altid fuldt ud i kommunernes konkrete planlægning, hvor bevaringsværdier ofte kommer til kort over for andre interesser.

Amtet har gennem udpegning af kulturmiljøer og kulturhistoriske interesseområder søgt at sikre de værdifulde bevaringsværdier i det åbne land, ligesom kulturværdier er integreret i de mere handlingsorienterede delområdeplaner. Kulturmiljørådet i Frederiksborg Amt blev oprettet i 1996 som et uafhængigt, fagligt råd, der aktivt tager del i arbejdet for at sikre værdifulde spor og -miljøer i byer og landskab og råber vagt i gevær, når hensynet til kulturarven tilsidesættes i planlægning og forvaltning.

Amtets arbejde videregives nu til kommunerne, og vi kan være lykkelige for at vi her på museerne altid har haft et fremragende samarbejde med vor egen kommunes relevante forvaltninger - et samarbejde, der i 2006 er blevet yderligere intensiveret ved, at vi er blevet direkte inddraget i de indledende faser af kommuneplanlægningen, således at vi i tide kan gøre opmærksom på værdierne i vort kulturlandskab.

Forsidebilledet

Vinteren 1961 var ikke usædvanlig kold, men den bød dog på perioder med streng kulde, sne og sol. Fotografiet er optaget så sent som i påsken det år, ude ved Esrumvej nær »Gestapovsnetet« og Skovbrynet. Fotografi: O.A. Bjørn Madsen 1961.

FORENING & MUSEUM

Lars Bjørn Madsen (ansvh.)
Lone Hvass
Kenno Pedersen

Tryk: A-print, Espergerde

Layout: ©Lars Bjørn Madsen 2006



Forening & Museum

er et medlemsblad for Helsingør Museumsforening og udkommer med 4 numre om året i marts, juni, september og december. Stof til bladet indsendes til (lbm64@helsingor.dk) eller pr. brev til Helsingør Bymuseum, Hestemøllestræde 1, 3000 Helsingør, tlf: 4928 1800.

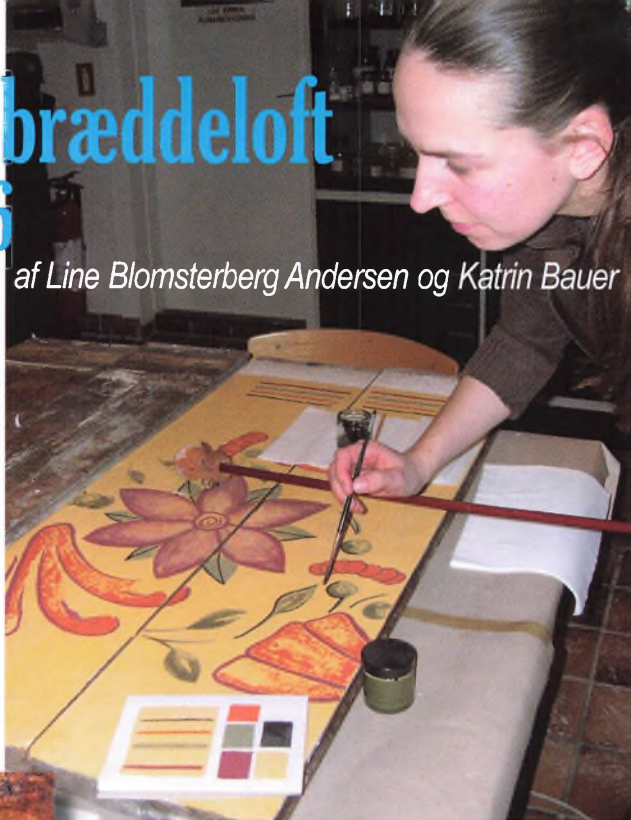
Nye medlemmer

kan indmelde sig ved henvendelse til administrationen på Helsingør Bymuseum (Mai Larsen-Jensen) eller til Jens Erik Nielsen, Mariehøj 52 3000 Helsingør. tlf: 4921 7087.

Et dekoreret bræddeloft fra Stengade 56

af Line Blomsterberg Andersen og Katrin Bauer

Line Blomsterberg Andersen og Katrin Bauer, der begge studerer ved Konservatorskolen på Det Kongelige Danske Kunstakademi, har leveret denne spændende beretning om deres undersøgelse af det loft fra Stengade 56, som nu er hjemtaget af museet og efter endt konservering bliver en del af den nye, permanente udstilling i Karmeliterhuset. Senere bringer vi en artikel om loftets dekorationer og historie.



I vores projektopgave 2006 på Konservatorskolen har vi arbejdet med dekorationsteknikken og materialerne på et dekoreret bræddeloft stammende fra Stengade 56 i Helsingør. På loftet ses der to dekorationer, en fra renæssancen (starten af 1600-tallet) og en fra barokken dateret til ca. 1660 af Søren Møller, konservator

ved Nationalmuseet.

Loftsdekorationer i borgerhuse, uanset hvilken tid de stammer fra, er et håndværk, der er mere truet end andre af datidens håndværk, som f.eks. maleri på lærred eller træ (eks. altertavler).

På grund af skiftende mode, sod fra ovn og pejs, datidens belysning, stearinlys og olielamper, var denne form for dekoration mere udsat og man vil i højere grad se overmaling eller nedrivning.

Rytmen i borgerhusene var også væsentligt anderledes end på f.eks. herregårdene. Der skiftedes oftere beboere, og man regner med at der i gennemsnit blev nymalet

Til venstre ses en af de mange fine detaljer i loftdekorationen. Herover er Line og Katrin i gang med et forsøg på at genskabe dekorationen, for på den måde at få helt klar føling med den oprindelige teknik og materialer.



hver tyvende år.

Disse huse blev desuden hyppigere underkastet ombygninger for at tilgodese vekslende boligbehov. Disse talrige ombygninger medførte, at de fleste dekorationer blev ødelagt og erstattet med nye.

I nyere tid er det gået hårdt ud over disse gamle huse, der på grund af manglende vedligeholdelse er blevet revet ned for at give plads til nybyggeri.

Loftet fra Stengade 56 er et typisk, malet bjælkeloft fra den barokke tidsperiode i Danmark. På brædderne findes to dekorationer. Under den tidlige barokke dekoration ligger en ældre udsmykning. Den forestiller en imitation af beslagværk, en typisk dekorationsform fra renæssancen. I Helsingør findes der en lignende dekoration fra omkring samme tid; den ses på bagsiden af døren til prædikestolen i St. Olai Kirke.

Renæssancedekorationen har ligget beskyttet af de tværgående bjælker, der har holdt loftet, og det tyder derfor på at loftsbrædderne har været afmonteret før den nye barokke dekoration er blevet påført.

På grund af loftets bærende funktion var det væsentligt, at træet til lofterne var af det bedste tømmer. Genbrug af disse byggema-

Til venstre ses den detaille af loftdekorationen, som er forsøgt genskabt ved brug af samme materialer og teknik. En del af processen er rivning af okkerpigment til brug for limfarven, som det ses herover. Nederst ses den nye, opmalede dekoration med og uden den beskyttende fernis.

aterialer har derfor været en naturlig skik i de forrige århundreder.

Den barokke loftsdekoration er bygget op omkring store tværovale medaljoner, hvori billeder af forskellige dyr ses. Alle disse medaljoner er indrammet af rulleværkskartoucher. Fladerne omkring medaljonerne er dekoreret med forskellige blomster-



og planteslyng, fugle af alle slags, rovfugle, små sangfugle, de mere eksotiske som papegøjer og andre dyr, harer og ræve. På medaljonernes rulleværker sidder oftest en fugl, på fladerne omkring medaljonerne er dyr og fugle placeret harmonisk og symmetrisk. Blomsterne derimod ligger mere tilfældigt.

I medaljonernes midte er placeret forskellige større dyr, som fx en ko og en okse. Disse større dyr er placeret parvis og korresponderer derfor med hinanden.

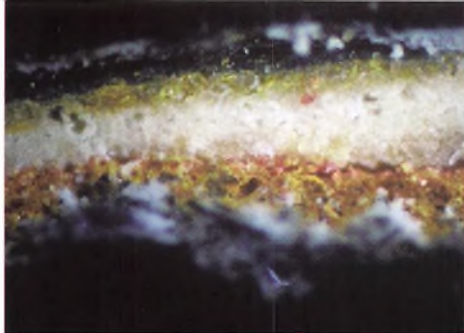
Da vi skulle forsøge at genskabe materialerne og dekorationen, var det nødvendigt at udføre mikrokemiske analyser af de forskellige dele af materialerne brugt til dekorationen.

Til disse analyser udtager man en ubetydelig mængde materiale fra selve genstanden. Vi udførte pigment-, bindmiddel- og fernis-analyser.

Teorien bag sådanne analyser er kort, at forskellige pigmenter og bindemidler med videre, indeholder forskellige kemiske forbindelser og grundstoffer, som alle reagerer forskelligt når de udsættes for diverse tests. Vi analyserede os frem til, at der kun var brugt jordfarver, okker, brændt eller rød okker, grønjord, kridt og en sort. Disse pigmenter var på daværende tidspunkt let tilgængelige og ikke særligt dyre.

Til at starte med antog vi, at dekorationen var udført i oliemaling på grund af overfladens udseende, men til vores store overraskelse viste vores analyser noget helt andet, nemlig at bindemidlet var en lim. Det medførte så en erkendelse af, at dekorationen måtte være blevet ferniseret, da den ikke var vandopløselig på overfladen, hvilket en limfarve ville have været. Vi lavede et afskrab af overfladen og analyserne viste at der var tale om en fernis indeholdende harpiks.

Ingen af os havde før hørt om at man ferni-



Farvesnit: Først ses et gult/rødt farvelag fra den tidligere dekoration, dernæst kommer et tykt hvidt lag af grundering, dette lag danner bund for den barokke dekoration. Over grunderingen ligger den egentlige farve, der ses som et gulgrumset farvelag. De sidste to lag, der synes mørke, er fernissen.

serede limfarve, men det sås også tydeligt på de farvesnit, vi havde taget fra loftet, at der over malingslaget lå to lag fernis.

Et farvesnit består af en lille prøve bestående af alle farvelagene, som man støber ind i polyester. Bagefter slibes polyesterterningen, så man kan se de forskellige lag.

I vores videre bestræbelser på at genskabe malematerialerne konsulterede vi en gammel malerhåndbog »L'art du Peintre«, skrevet af Jean Felix Watin i 1774. I denne bog fandt vi en beskrivelse af lige netop den metode, som er på loftet. Den beskrives således.

»Chipolin, eller anstrygning med vandfarver, der efterbehandles med fernis, dette er uden tvivl mesterstykket i kunsten at male.«

Dekorationen fra Stengade 56 gemmer bag sin enkelhed på mange facetter. Ligesom malerens sikre og simple streg, der bygger på erfaring, har dekorationen en kompliceret opbygning, hvor flere behandlinger skal spille sammen for at blive til denne smukke enhed. Dekorationen er et smukt og desværre sjældent eksempel på en frihåndsdekoration. Den inspirerer igennem dens fantastiske motiver, men også igennem alle de skjulte informationer.

Lidt mere om Bondegaarden i Hornbæk

af Ludvig Hegner

I Forening & Museum 1/2006 kunne man læse Henning Mortensens artikel om dengang hotellet og restauranten »Bondegaarden« i Hornbæk brændte. Det var i 1944. Bygningerne blev genopført og »Bondegaarden« levede videre. Musikeren Ludvig Hegner husker, da han i 1950'erne spillede fast på Bondegaarden i sommermånederne, og fortæller på opfordring af museumsbladets redaktion om denne tid.

I 1950 og 1951 spillede Henrik Blickmann's Orkester på Hornbæk Badehotel - det der nu er en afdeling af Rigshospitalet. Det var i de år, hvor charterrejserne tog fart, og tiderne blev betydeligt vanskeligere for Hornbæks gamle sommerhoteller. Direktør Frederiksen fra Badehotellet kunne ikke længere klare økonomien



og måtte give op. Kroen, som hørte til hotellet, blev passet af hans svoger, Christian Hansen. Da Bondegaarden i 1944 brændte, stod annekset bagved stadig intakt, og ved genopførelsen af etablisementet hav-



En dag var Ekstrabladet, der også dengang gjorde meget ud af skildringen af de smukke danske piger, kommet til stede på Bondegaarden for at søge lidt stof til deres klumme »Dag og Nat«. Det blev til fotografiet nederst side 6 og følgende tekst: »Der var et vældigt opløb af søde, små piger omkring tribunen i »Bondegaarden« i Hornbæk, hvor Henrik Blichmanns orkester spiller i sommer. Og hele opløbet viste sig at være musikens egne børn. Og da de nu var samlet allesammen og fotografen tilfældigt kom forbi, blev der dette billede ud af det. For der er nemlig det ved det, at orkestrets fire medlemmer foruden alt det andet, de har til fælles, også har dette, at de kun har piger! Her er hele opløbet, og De må da give os ret i, at det er en flok søde piger!«. Pigen yderst til venstre er i øvrigt Tene Blichmann, der i dag ejer Posthus-Teatret med Café i København. Bag pigerne ses fra venstre musikerne og fædrene Henrik Blichmann, Ludvig Hegner, Dixie Holsøe og Kai Petersen, bedre kendt som »Trille«. På fotografiet øverst side 6 er pigerne samlet ved bordene efter fotograferingen til Ekstrabladet.



de man så bygget en pavillon uden om bygningen, så man dermed fik en stor, pæn restaurant. Der skulle så ansættes en forpagter til stedet, og direktør Frederiksen anbefalede svogeren at søge. Da medlemmerne af Henrik Blichmann's Orkester kendte Christian Hansen fra pauserne under vore optrædener i kroen, blev vi spurgt, om vi ville med og spille derovre om sommeren. Det blev til otte gode år, hvor vi bl.a. lavede cabaret med mange af datidens kendte kunstnere som Karen Lykkehus, Grethe og Claus Walther, Manja Mourier, Peter Kitter, Tove Wallenstrøm og mange flere. I 1954 kunne man i en af lokalaviser-

ne læse følgende: »Selv om der er kabaret på Bondegaarden i Hornbæk med fine og kendte navne, er Henrik Blichmann og hans orkester dog stadigvæk et af de største numre - især når spillekanterne udfalder deres charme over en omgang øl. Der hænger en »omgangstæller« oppe over tribunen, og naar det varer for længe, før en af gæsterne har tænkt paa musikernes tørst i sommerheden, begynder den buttede Trille at støve nummeret af. Når disse bestræbelser giver sig udslag i positive resultater, kvitteres der med megen virak. Efter en lille, beskeden stepdans ender det med, at Dixie, Ludvig og Trille tager stråhattene af - og så står der TAK.« Christian Hansen og hans kone sled og slæbte i sæsonen, og til sidst blev det for meget. Epoken med dans og musik sluttede; Bondegaarden blev revet ned, og er i dag afløst af et stort supermarked.



Bymuseets julebutik 2006

Traditionen tro har museumsbutikken atter i år et bugnende udbud af utraditionelle julegaver for enhver smag. Foruden de velkendte, klassiske kvalitetsvarer kan man finde det største udvalg af lokalhistoriske bøger - fra de ældste til de allernyeste. Butikken er åben daglig kl. 12-16.

Lidt om Dyresøgaard

af Lars Bjørn Madsen



devej til Esumvej, der i begyndelsen af 1970'erne blev forvandlet fra en fredelig markvej til den nuværende brede, asfalterede omfartsvej, der i 1969 havde fået navnet Klostermosevej. Når man



Inden for Helsingørs gamle købstadsgrænse, der forsvandt ved sammenlægningen med Tikøb Kommune i 1970, bliver de gamle landejendomme nu støt og roligt omringet af nyt institutions- og boligbyggeri, der breder sig ud over de tidligere, dyrkede markjorder. Ofte må de gamle bygninger ligefrem rives ned, hvis ikke arkitekterne undtagelsesvis lader dem indgå som fælleshuse eller til andet formål midt i alt det nye. Naturligvis skal man ikke bremse udviklingen, men trist er det alligevel, at man snart skal rigtig langt udenfor byen for at se en rigtig gård med dyrkede marker og græssende køer. I hvertfald må vi begræde, at vore børn og unge ikke længere har føling med det erhverv, der trods alt leverer det meste af den føde vi indtager, om end vi med Frilandskulturcentret på Flynderupgaard gør alt, hvad vi kan for at kompensere for denne mangel.

I foråret 2004 stak man spaden i jorden for byggeriet af 24 nye boliger ved Klostermosevej på en af de sidste rester af Dyresøgaards marker. Gården blev bevaret, men den ligger nu klos op ad de nye boliger som en særpræget anakronisme.

De fleste husker nok Pindemosevej; den si-

kørte ind ad daværende Pindemosevej, som er vist på fotografiet herover, passerede man på venstre hånd først det lille, nu nedrevne landsted Moselund, og i vejknækket lidt længere fremme kom man så til Dyresøgaards træbeplantede indkørsel, som man ser på fotografiet øverst side 9.

Dyresøgaard er en af de forhen så mange landejendomme på Helsingørs overdrevsjorder. Historien om gården begynder, da den 34-årige jordbruger Lars Pedersen i 1832 køber en bid af overdrevsjorden af byen, der på det tidspunkt var i fuld gang med at sælge ud af denne fordums almennyttige herlighedsværdi. Lars Pedersen går straks i gang med at bygge sig en gård, der får navnet Dyresøgaard efter den nærliggende, tidligere kongelige fiskedam, Dyresø. I 1835 beskrives ejendommen som bestående af en stråtekt hovedbygning og en



Dyresøgaard her: fotograferet i slutningen af 1969. Man ser den korte, træbevoksede kastanieallé, der fører op til gården, hvis trefløjede anlæg åbner sig mod syd. Bindingsværksbygningen stammer formodentlig fra det tidligere gårdanlæg. Fotografi: Villy Olsen 1969.

vi ad snirklede Veje til en rigtig gammeldags Bondegaard - hvidkalket og med

sidebygning. Her bor Lars Pedersen sammen med sin hustru Christiane, den 19-årige søn Wilhelm og den 14-årige Marie. Omkring århundredskiftet består Dyresøgaard af et firelænget, stråttækt bygningskompleks i form af et beboelseshus og bygninger til beboelse, materialer, stald, lo og høsehus. Ejeren på det tidspunkt var jordbruger Jens Christian Jensen, der i 1918 afhændede gården til den københavnske antikvitetsgrosserer A.F. Hovmand. Han ville bruge den til sommerbolig og lod derfor arkitekt Cosmus Bræstrup stå for en nænsom renovering, primært af det indre. Attraktiv blev den, for ugebladet Tidens Kvinder sendte i 1937 en journalist og fotograf ud for at kigge nærmere på herlighederne, hvilket resulterede i følgende beskrivelse:

»Paa en skøn Sommerdag kommer

Fotografiet øverst side 8 viser Dyresøgaard set fra arealet, hvor de 24 nye boliger på det tidspunkt er under opførelse. Til højre ses den maleriske ensilagesilo, der benyttes til oplagring af foder som roetoppe eller græs. Siloen, der var usædvanlig stor dengang, blev opført for ejeren Leo Wichmand i slutningen af 1950'erne. Desværre lod man dette maleriske landbrugsmonument falde for det nye boligbyggeri. Lars Bjørn Madsen fot. maj 2004.



Straatag. I den hyggelige Gaard staaer en gammeldags Vandpost med Mælkejunger. I Sidebygningen er Halvdøre, og langs Indgangsdøren snor sig grønne Vedbendranke. Intet forraader, at Husets Indre er et tip-top moderne Hjem, hvor den gammeldags Stil dog er bibeholdt; men Grosserer Hovmand og Frue har i de 19 Aar, de har været Ejere af Dyresøgaard med stort Held forandret den til en henrivende Sommerbolig. Fra den store Hall med de blaa Ostentfældermøbler fører en indvendig Trappe op til Værelserne paa første Sal. Fra denne kommer man ind i den store Havestue, et henrivende Rum med Bjælkeloft og Bir-



Til venstre er gården fotograferet til Tidens Kvinder i 1937. Den pikstensbelagte gårdsplads og de stråtækte længer var forståeligt nok den rene idyl for Hovmands. I dag er kun længen til venstre stråtækt, men den århundredgamle stenpikning værner den nuværende ejer pietetsfuldt om. Nederst er Dyresøgaard fotograferet fra luften omkring 1950 - det skulle alle gårde jo dengang. Forrest i billedet ses den nu forsvundne bestyrerbolig og bag denne Dyresøgaards trelængede bygningskompleks. Til venstre ser man Pindemosevej. I knækket anes en adgangsvej til en mindre ejendom op mod Teglstrup Hegn. Fotografier venligst udlånt af den nuværende ejer, Lars Wichmand.

ketræs-Biedermeyermøbler, betrukket med sort Hestehaar; foran de mange Vinduer er lette Gardiner og Rullegardiner med Motiver fra alle Nordsjællands Slotte. Over Sofaen ser man en Samling sjældne Kobberstik og paa den modsatte Væg Tegninger af Marstrand. I den tilstødende, lille Havestue er hvidlakerede Møbler lavet efter Kopier fra Gripsholm. Dørene staar aabne ud til den skønne Have, og et pragtfuldt Rosenbed sender sin bedøvende Duft ind i Stuen. Den store og lille Havestue ligger en suite med Spisestuen, hvor der er gamle hollandske Bondemøbler i en bedaaende rød Farve. Her er det tykke Bjælkeloft hvidmaleret, Vægfarven svagt lysegul, Dørene røde med sorte Striber svarende til Møblernes Farve. Paa den gamle Skænk staar sjældent, gammelt Tin- og Sølvtoj, bl.a. en Temaskine fra Grevinde Danners Tid. Grosserer Hovmand og Frue elsker deres Landhus og forsømmer ingen Lejlighed til at køre ud fra den travle, støvede By til de henrivende landlige Omgivelser paa Dyresøgaard«. Helsingørs kendte konditor, Leo Wichmand, der var ivrig lystfisker, købte den smukke gård ved Dyre-

sø i 1949. En trist skæbne ramte imidlertid gården, idet den kort tid efter nedbrændte. Det var egentlig staldlængen, der var brudt i brand, men da brandfolkene ikke fandt det nødvendigt at sikre stuehusets stråtag med skum, nedbrændte dette også. Et uheld kommer jo sjældent alene, så skæbnen vilde, at også laden og den nærliggende bestyrerbolig brændte tre måneder senere. Om branden var påsat, fandt man vist aldrig ud af. Forståeligt nok valgte Wichmand at lade den genopførte gård forsyne med det nuværende tegltag, om end noget af den landlige idyl dermed forsvandt.

I 1962 solgte Leo Wichmand Dyresøgaard til Helsingør Kommune efter at have sikret sig et uopsigeligt lejemål, så familien kun-



ne blive boende. Senere blev ejendommen erhvervet af Boligforeningen Kingo, der imidlertid ikke kunne rive de udlejede bygninger ned, hvorfor man i 1996 solgte selve gården med have til sønnen Lars Wichmand, der ønskede at fortsætte landbruget på stedet. Det kunne lade sig gøre, da der stadig var jorder på den anden side af Klo-

stermosevej og Esrumvej at forpagte. Efter opførelsen af de nye boliger, hvor de nærmeste huse er placeret ganske få meter syd for gården og krævede nedrivning af bestyrerboligen, laden og træsiloen, har Dyresøgaard unægtelig mistet en væsentlig del af sin idyl, om end den stadig har karakter af aktivt landbrug.

Lokalhistoriske Noter

Sct. Annagade 38

I Helsingør Dagblad kunne man den 17. februar 1931 læse følgende lille notits om nedrivningen af den gamle etageejendom, der lå i Sct. Annagade, dér hvor nu anlægget foran Karmeliterklostrets vestfløj findes. *»Nedbrydningen af Ejendommen St. Annagade 38 vil blive udbudt til Nedbrydning ved Licitation. Entreprenøren skal have endt Arbejdet med Nedbrydningen og Opførelse af en rød Munkestensmur omkring Grunden i Løbet af et par Maaneder. Muren skal slutte sig i Stilen nøje til det Stykke Mur, der findes nærmest St. Mariæ Kloster. Tegning er leveret af Arkitekt Valdemar Maar, København. Arealet bag Muren vil senere blive beplantet. Det gamle Hus, som ligger i Klosterhaven bag Kirken vil sandsynligvis ogsaa forsvinde.»* På fotografiet til højre ses den omtalte ejendom, en ganske stor bygning i 3 etager og med mansardtag. Gavlen, som man allerede dengang havde fundet på at påmale store reklamer, vendte ud mod pladsen foran Sct. Mariæ Kirke, og man kan også ane lidt af klostrets vestfløj yderst til højre i billedet. Det er i dag svært at forestille sig at der nogensinde har stået et hus her. Langt de fleste helsingoranere er da også overbeviste om, at arkitekt Maars munkestensmur må være senmiddelalderlig ligesom Karmeliterhuset, kirken og klostret.



Wisborg skulle nedrives

Villa Wisborg ved Søndre Strandvej, der i dag er smukt istandsat af kommunen, var i 1962 i fare for nedrivning, da venstres byrådsgruppe ved et byrådsmøde i februar foreslog, at kommunen erhvervede den dengang privatejede bygning med henblik på nedrivning til fordel for et grønt område med legeplads. En umiddelbart smuk tanke, men bygningen, der indtil 1954 fungerede som vandrerhjem og i krigens tid var hovedkvarter for Gestapo, var trods alt for god til nedrivning.

Tre akvareller af Julius Frandsen

Helsingør Museumsforening har til museet købt tre akvareller, udført af Helsingør-kunstneren Julius Frandsen. Nogle kan måske huske, at By-museet havde arrangeret en udstilling af Frandsens værker i efteråret 1999, en udstilling der var inspireret af den billedfrise af torvelivet, som Frandsen i slutningen af 1930'erne havde lavet til værts- huset Hold An på Axeltorv. Julius Frandsen, der er nærmere beskrevet i Forening & Museum 4/1999, var uddannet maler og etablerede sig som malermester i Helsingør, hvor han en del år havde værksted ved siden af Bertrams Farvehandel på torvet. Hans hobby var kunstmaleriet - en beskæftigelse, vi af gode grunde finder hos mange håndværksmalere. Selv om den kunstneriske værdi af disse maleres værker kun sjældent bibringer dem anerkendelse på kunstmuseerne, så finder de oftest en kærkommen plads på de kulturhistoriske lokalmuseer, hvor deres tilknytning til lokalsamfundet og motivets kulturhistoriske værdi er de væsentlige faktorer. Det ene af vore tre nye Frandsen-værker forestiller Nordhavnsvej en stemningsfuld, snekold vinterdag, og det er som et inspirerende motiv til dette decembernummer af museumsbladet gengivet herover.

På udflugt med Helsingørs Haandværkerforening

En julidag i 1882, året efter foreningens stiftelse, drog de gemytlige medlemmer af håndværkerforeningen på skovtur til Fredensborg-området, hvor de skulle spise på Asminderød Kro. Deltagerne bestod, foruden medlemmerne, af spillemænd og sangere, der skulle divertere sig med følgende menu:

1ste tableau: Messingsuppe

2det tableau: Hvedebrød og Rugbrød



3die tableau: Bønner af Camél arrangeret for blandet Cikorie

4de tableau: Kjødfyld med danske Dramme

5te tableau: Overordentligt Rejespring paa japanesiske Tallerkener, udføres af hele Selskabet.

Den til stykket hørende Musik udføres med Glas, Knive, Gafler og andre larmende Instrumenter.

Om eftermiddagen mødte deltagerne op i foreningens lokaler i St. Annagade medbringende et smukt vejr og et godt humør. Medailler, emblemer og ordensbånd skulle ifølge foreningen bæres uden på frakken! Med vajende fane og klingende spil forlod man efter en halv times tid lokalerne, og man lod ordene få frit spil på køreturen. Efter en times tid ankom man til Rostgaardstenen ved Uglsø Mose i Nyrup Hegn, hvor foreningen kunne byde på Wiibroe-øl og limonade, samt andre, mindre kendte drikkevarer mod gode ord og betaling. Man kørte videre gennem skoven ad den støvede Kongevej til Fredensborg, hvor deltagerne kunne nyde den smukke natur og landskabet ved Esrum Sø. Man måtte dog ikke dvæle for længe, da man skulle være på Asminderød Kro kl halv syv, hvor festmåltidet stod klar til indtagelse tillige med adskillige flere af Wiibroes Lagerøl. Wiibroepilsneren var jo ikke opfundet endnu. Kl. 9 om aftenen var der dans, og i pauserne kunne man divertere sig med punch fra de

dampende bowler. Kl. halv tolv om aftenen kørte man hjem, ikke uden en lille bjørn, selv om foreningen helst så, at det skulle være smålam. Man tillod dog damerne at trækkes med en lille, uskyldig bjørneunge, hvorimod afbenyttelse af fuldvoxne bjørne ingenlunde tillodes nogen damer.

På indbydelsen til udflugten uddybede man arrangementet yderligere:

Medens man nyder sit Maaltid, er Munden fri, og Tænderne (hvem der stadig have saadanne) er ligeledes tilladte under Maaltidet at udføre skjærende, knusende og malende Øvelser.

Skulde det hænde sig, at Nogen skulde have Lyst til at udeblive i Asminde-rød, udover den af den høje Bestyrelse og Myndighederne samt Værten i Asminde-rød fastsatte Tid, da skal saadant tillades, og vil Apostlenes Befordring staa til deres Raadighed hele Natten; ja, om ønskes, end- og hele den paafølgende Dag.

Ukvemsord og Stridigheder straffes med Bødestraf, Fæstningsarrest, Vand og Brød,

samt en Portion Rottingslag (dermed menes ikke Slaget af en Rotte, fabrikeret til Rullepølse) med god Pift af en Svøbe. Alle Forseelser afgjøres hos den højeste Myndighed, de Edsvorne og Dommerne i Foreningen.

Det var i sandhed en festlig forening, og det er den efter sigende stadig.

Marienlyst Allé i sne

Endnu et snebillede kan vi præsentere vore læsere for på disse sider, nemlig af den snedækkede Marienlyst Allé en vinterdag i 1961. Det var inden man fjernede al sne med salt og kort tid inden man gik i gang med opførelsen af Helsingørs højeste hus i Mowitz' gamle gartneri bag det frønnede, sorttjærede plankeværk. Og dengang man kunne købe Kronborg Flødeis i den lille bod ved indgangen til Marienlyst. Den var dog lukket om vinteren. I forgrunden ses lidt af det hus, som Wiibroes Bryggeri havde lejet som tjenestebolig. Det blev nedrevet i 1962 ved opførelsen af højhuset.



Nyt om gammelt

-en rapport fra magasinerne

Af Søren Skriver Tillisch

Den 1.1.2006 overtog Gilleleje Museum Helsingør Kommune som arkæologisk ansvarsområde fra Nordsjællands Folkemuseum. I den forbindelse overflyttedes sagsakter og genstande fra Hillerød til Gilleleje i april 2006 med henblik på registrering i Gilleleje Museums arkiver. Desuden undersøgtes oldsagssamlingen fra den gamle Tikøb Kommunes Historiske Samling på Flynderupgård Museet.

Det er fundene fra denne væsentlige oldsagssamling, der skal fortælles om her. Selve samlingen har sin oprindelse i læreren Arne Meylings livslange virke på Espergærde Skole. Som så mange andre lærere ved landsbyskolerne mellem 1850 og 1960 skabte Meyling hurtigt en skolesamling – men hans blev større end de fleste, og arkæologiske fund, især fra Tikøb og Espergærde udgør en ikke uvæsentlig del af samlingen. Samlingen blev hurtigt så stor, at det endte med at Tikøb Kommune gav ham et tilskud til at oprette et egentligt museum.

Den arkæologiske del af samlingen er vigtig, da der er forholdsvis få registrerede oldtidsfund i Helsingør Kommune.

Udover et meget stort antal genstande uden nærmere fundangivelser, har et større antal et ret præcist angivet fundsted. Hovedparten af fundene stammer fra bondestenalderen (3900-1800 f. Kr.), men der er også en del fund fra jægerstenalderen (9000-3900 f.Kr.), og enkelte fra bronzealderen (1800-500 f. Kr.), foruden ikke så få fund fra middelalderen og nyere tid – for Arne Meyling samlede vidt og bredt. Hans pædagogiske yndlingseksempel, ofte gentaget i artikler i forskellige pædagogiske tidsskrifter, var munkestenen. For munkesten kun-



Arne Meyling lagde stor vægt på »museumsundervisning« og udsendte i 1964 bogen Skole og Museum. I et af Espergærdeskolens lokaler havde Meyling indrettet sit museum, hvor bl.a. den stot voksende samling af oldsager var anbragt i det her viste skab. Børnehavens børn får lov til at røre ved nogle af de mere solide oldsager under Meylings årvågne blik og kyndige vejledning. Fotograf fra Saga 1976.

ne f.eks. være indgang til fortællingen om kongemagt, kirker, klostre og borge i højmiddelalderens Danmark. Men tilbage til oldtiden!

I den ældste del af jægerstenalderen, den såkaldte Maglemosetid (9000-6900 f. Kr.), var det kuperede land med de mange vandhuller og åløb omkring Helsingør et ideelt område for datidens jæger-samlerbefolkning. Der er ikke mange fund fra denne tid i Arne Meylings oprindelige samling, men senere er der tilgået en del fund, bl.a. fra Store Ø i Gurre Sø. Derimod er der blevet fundet mange flækker og økser fra jæg-

gerstenalderens seneste periode, Ertebølle-tiden. Ikke mindst i området omkring Ege-bæksvang, hvor der på denne tid skar sig en fjord ind i landet. Denne fjord var glim-rende egnet for Ertebølletidens bosættelser ligesom de tilsvarende fjorde mod syd ved Nivaa og Vedbæk, og mod nord ved Horn-bæk, Villingebæk og Gilleleje. Interessant er også et stort fund fra denne tid, der stam-mer fra et byggeri i Stjernegade 21-23 i 1969. Andre enkeltfund fra Helsingørs by-midte antyder også en beboelse af området allerede i jægerstenalderen. Og ved et byg-geri i Strandgade i slutningen af 1980erne blev der også fundet potteskår fra den ro-meriske jernalder (1-400 e. Kr.). Meget ty-der altså på, at der ligger spændende histo-rier, langt ældre end byen selv, og gemmer sig under dens gader og stræder!

Bondestenalderen betegner den periode hvor mennesker i Danmark begyndte at dyrke jorden. Og efter mængden af smukt udhuggede slebne flintøkser i Arne Meylings samling at dømme var beboelsen i Helsingørområdet tæt. En gennemgang af kartotekskortene viser, at de indleverede fund særligt stammer fra området mellem Stokholmsvej og Ewaldsvej i Espergærde, som tidligere tilhørte Søbækgaard, hvor i neolitik tid en bosættelse kan have været placeret mellem Hyrdebakken og Søbæk-ken. Udover økser og afslag, stammer tal-rige kværnsten til at male korn med også fra dette område.

Det vigtigste fund i samlingen fra bonde-stenalderen er dog det meget fine Højtof-tefund, der i det arkæologiske fagsprog be-skrives som et »lukket« fund idet genstan-dene i det blev fundet samlet og uforstyr-ret af senere tiders begivenheder. Det blev gjort af en af samlingens væsentligste bi-dragydere, gartneren Aksel Hermansen, i 1961. Det skete under dræning af haven til ejendommen Højtofte, der i dag er ud-stykket. I stenalderen har stedet været en lille vig i en fjord. Her har man i perioden mellem 3500 og 3000 f. Kr., nedsat et lil-le dragtbæger, muligvis sammen med en

tyknakket økse, 12 flækkeblade og et styk-ke hjortetak. I hvert fald stod potten i sand-lag dækket af 60 cm tørv, og flækkeblade-ne og hjortetakken blev fundet i den op-gravede tørv. En lille halv kilometer mod syd finder man fire langdysser i Babylone-skoven, der er nogenlunde samtidige med fundet.

Arne Meyling har åbenbart været vidt kendt i Nordsjælland, for genstandene i hans samling fra bronzealderen er ofte slet ikke fundet i Helsingør eller Tikøb kom-muner. Fra bronzealderen stammer bl.a. to såkaldte grebtungesværd, som Meyling fik gennem sine kontakter, og som er fun-det helt ovre ved Tibirke og Frederiksværk. Sådanne våben fulgte ofte datidens mænd i gravene, og var et vigtigt statussymbol.

Blandt genstandene er også en velbevaret skaftlapøkse fra Kagerup, Spanget i Hel-singe Å ved Pibemøllevejen, altså atter udenfor kommunegrænsen. Øksen var pla-ceret i et vådbundsområde, og det er meget sandsynligt, at der er tale om en offergave til for os ukendte guder.

Blandt sagerne fra bronzealderen er des-uden rester af økser, såkaldte celter, smyk-ker og spydspidser, hvoraf en del er gaver fra Nationalmuseet til Tikøb Kommunes Historiske Samling.

De vigtigste fund fra samlingen vil i de kommende måneder blive registreret i Det Kulturhistoriske Centralregister og vil væ-re særdeles vigtige i den fremtidige plan-lægning af det arkæologiske arbejde i Hel-singør og omegn.

Afslutningsvis skal det nævnes, at Gillele-je Museum er meget interesseret i at høre om privatsamlinger fra Helsingørområdet, så disse kan blive registreret, og indgå i det arkæologiske arbejde fremover. Der er ik-ke tale om, nødvendigvis at hjemtage gen-stande til museet, men blot om muligheden for at registrere og fotografere genstande-ne. Efter endt registrering vil rapport bli-ve indsendt til Nationalmuseet, så de kan komme til at indgå i Det Kulturhistoriske Centralregister.

Forenings-kalenderen

Forbindelser over Øresund før og nu
Lørdag den 20. januar 2007, kl. 14.00
i Skibsklarerergården i Strandgade 91.

Lektor Jan Horn Petersen, Snekkersten, vil denne eftermiddag fortælle om tidligere og nuværende forbindelser med udgangspunkt i internetsiden www.oresundstid.dk

Internetsiden er en enestående netportal for lokalhistorisk interesserede. Her kan man få overblik og indsigt om lokalhistorie og om regionens historie.

Jan Horn Petersen, der underviser i bl.a. historie på Espergårde Gymnasium, har samlet et stort materiale om Sjællands og Skånes historie.

Borgen Søborg
Lørdag, den 17. februar 2007, kl. 14.00
i Skibsklarerergården i Strandgade.

Arkitekt Vagn Kieler, Aalsgaarde, vil denne eftermiddag fortælle og vise lysbilleder om borgen Søborg.

Borgen Søborg var et af højmiddelalderens betydeligste borganlæg. I dag er kun sørgelige rester bevaret: ruiner i knæhøjde og nogle store voldanlæg mellem borgen og den tilhørende by af samme navn, som på borgens storhedstid i 11-1200-tallet var en købstad. Borgen var efter alt at dømme kongemagtens første bastion i Nordsjælland og så var borgen endda grundlagt af Roskildebispen Eskild i 1130'erne. Senere, i slutningen af 1100-tallet, blev borgen overtaget af kong Knud Valdemarsen. Borgen mistede sin betydning omkring 1300-tallet, da besejlingsforholdene blev ødelagt ved sandflugt og landhævning i Nordsjælland. Søborg blev anvendt som kronens statsfængsel i 11-1200-tallet. Blandt borgens prominente, ufrivillige gæster bør særligt fire personer fremhæves: kongesønnen, biskop Valdemar af Slesvig, den holstenske greve Adolf, den sønderjyske hertug Valdemar Eriksen og ikke at forglemme ærkebiskop Jens Grand.

Gjører, snaphaner og friskytter
(-røvere, banditter eller frihedskæmpere?)

Lørdag den 24. marts 2007, kl. 14.00
i Skibsklarerergården i Strandgade.

Regionalhistorikeren Ingrid Dora Jarnbjer, Helsingborg, fortæller om gjøngerne og om hvordan den danske konge – uden held – i mere end tyve år fra 1658-79 forsøgte at genvinde Skåne, Blekinge og Halland, som Danmark havde mistet ved Roskildefreden i 1658.

Gennem hele perioden var der lokale grupper i Skåne, som samarbejdede med den danske hær. Det kunne være organiserede enheder under dansk militær kommando (såkaldte friskytter). Eller det kunne være løse grupper, ofte bønder, der sympatiserede med den danske krone og deltog i krigshandlinger på dansk side, eller som hjalp snaphanerne med at gemme sig for de svenske tropper. I det nordøstlige Skåne omkring byerne Broby, Osby og Lönsboda ligger snaphaneskovene, hvor snaphanerne skjulte sig og hvor den svenske hær ikke turde vise sig.



WIIBROE har juletravlt
i det juleglade Helsingør...

