



# Danskernes Historie Online

Danske Slægtsforskeres Bibliotek

## Dette værk er downloadet fra Danskernes Historie Online

**Danskernes Historie Online** er Danmarks største digitaliseringsprojekt af litteratur inden for emner som personalhistorie, lokalhistorie og slægtsforskning. Biblioteket hører under den almennyttige forening Danske Slægtsforskere. Vi bevare vores fælles kulturarv, digitaliserer den og stiller den til rådighed for alle interesserede.

### Støt Danskernes Historie Online - Bliv sponsor

Som sponsor i biblioteket opnår du en række fordele. Læs mere om fordele og sponsorat her: <https://slaegtsbibliotek.dk/sponsorat>

### Ophavsret

Biblioteket indeholder værker både med og uden ophavsret. For værker, som er omfattet af ophavsret, må PDF-filen kun benyttes til personligt brug.

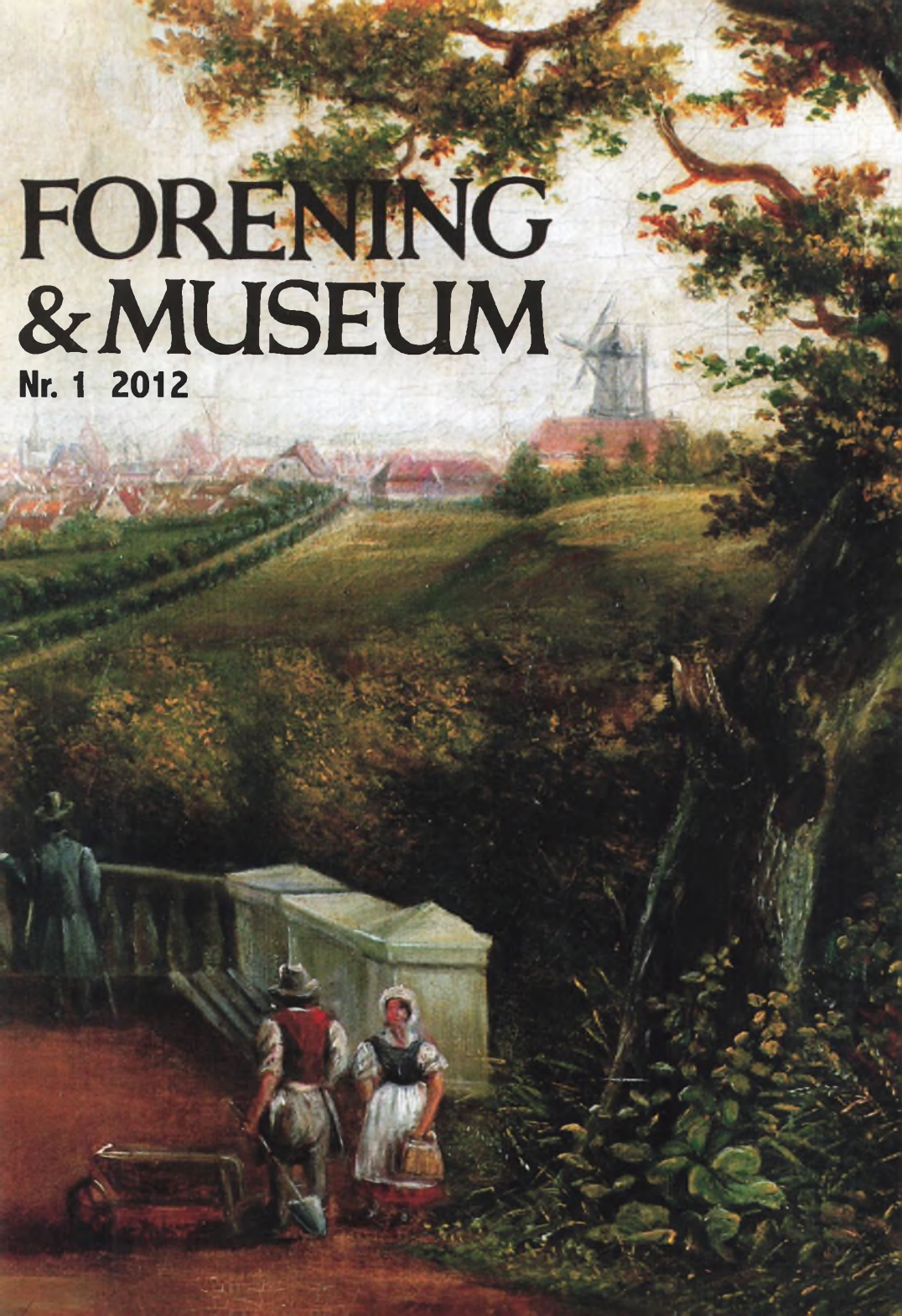
### Links

Slægtsforskeres Bibliotek: <https://slaegtsbibliotek.dk>

Danske Slægtsforskere: <https://slaegt.dk>

# FORENING & MUSEUM

Nr. 1 2012



# Museumsbutikken



Den hyggelige museumsbutik på Bymuseet i Kar-  
meliterhuset har byens største udvalg i lokal-  
historiske bøger og tidsskrifter. Og skulle fru-  
en, herren eller børnene i huset ønske noget helt,  
helt andet, så har vi også det!

## Museumsforeningens Foredrag

Alle foredrag finder sted i Smedenes Hus, Strandgade 46, Helsingør,  
hvortil der også er adgang for kørestolsbrugere.

Nye foredrag: Se side 19



# FORENING & MUSEUM

Nr. 1 2012



## KVALITET PÅ MUSEERNE

Museerne bliver ofte vurderet på deres evne til at tiltrække publikum til udstilling og arrangementer. Vurderingen er rimelig nok for så vidt, at museer skal vække nysgerrighed for og skabe indsigt i vor fælles kulturarv. Publikums stemmer som bekendt med fødderne, og besøgstal kan være en god indikation for, hvor vidt museernes tilbud opleves som vedkommende.

Udstillinger, arrangementer og bogudgivelser er den synlige del af museernes arbejde. Men formidlingen, som vi gerne kalder den form for virksomhed, er kun en del af det arbejde, der finder sted bag kulisserne. Kvaliteten i formidlingen afhænger af, at museerne løser alle sine opgaver godt. Det være sig indsamling af de rigtige genstande til supplerende af museernes samlinger, fagkyndig registrering af og viden om bevaring af vore genstande, opbygning af ny viden gennem undersøgelser og forskning. I sidste ende kan resultatet af de mange fagligheder, der arbejder på museerne, ses i museets formidling. Det siger sig selv, at besøgs- eller oplagstal langt fra er tilstrækkelig til at måle kvaliteten af museernes arbejde. I 2011 blev Helsingør Kommunes Museers samlede virksomhed vurderet af den daværende Kulturarvsstyrelse (nu Kulturstyrelse). Her er det ikke kun den synlige del af museernes arbejde, der er blevet vurderet, men hele den samlede museumsvirksomhed, som for vore museers vedkommende blev betegnet som tilfredsstillende. Særligt roses museerne for at indgå i et aktivt samarbejde med myndighederne om sikring og formidling af de faste kulturhistoriske bevaringsværdier. Men der er også plads til forbedringer: forskning indenfor hele museets ansvarsområde skal prioriteres, så ny viden kan omsættes i spændende og relevante udstillinger og andre tilbud til museernes brugere. Det glæder vi os til at tage fat på i 2012.

*Maibritt Bager*

### **Forsidebilledet**

*Det er nærmest naturlov, at man først finder de ønskede illustrationer, når bogen er trykt. Således også med Caspar A. Jørgensens fine bog om Marienlyst slots have (2010), hvor vi ledte højt og lavt efter samtidige billeder af haven og livet i den. Vi fandt da nogle, men ikke maleriet, der viser manden med tilleboren og skovlen i hånden sammen med en kvinde, der synes at bringe mad op til ham på den berømte belvedere, hvor han arbejder den dag. Forening & Museum iler forlaget og forfatteren til hjælp, og kompenserer for manglen med denne forside.*

# FORENING & MUSEUM

**Torben Bill-Jessen**  
**Lars Bjørn Madsen (ansv.)**  
**Kenno Pedersen**

Tryk: Nofoprint, Helsingør  
Lay-out: Lars Bjørn Madsen 2012

## Forening & Museum

er et medlemsblad for  
Helsingør Museumsforening  
og udkommer med 4 numre  
om året i februar, maj,  
august og november.

Stof til bladet indsendes til  
(lbm64@helsingor.dk)  
eller pr. brev til  
Helsingør Bymuseum,  
Hestemøllestræde 1,  
3000 Helsingør,  
tlf: 4928 1800.

## Helsingør Museumsforening

Formand: Torben Bill-Jessen  
Næstformand: Kenno Pedersen  
Kasserer: Erling Svane  
Sekretær: John Zilmer  
Ingrid Dora Jarnbjør  
Bent Jørgensen  
Elisabeth Thorsen  
Annelise Møller  
Tom Sinding

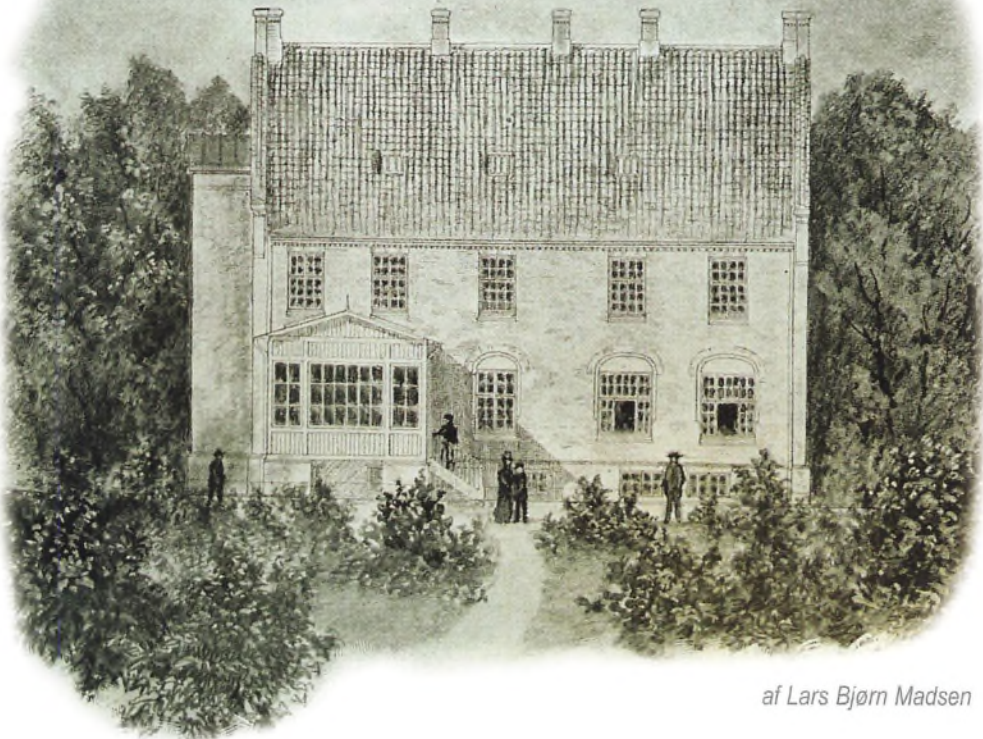
[www.helsingormuseumsforening.dk](http://www.helsingormuseumsforening.dk)

### **Nye medlemmer**

kan indmelde sig ved  
henvendelse til  
administrationen på  
Helsingør Bymuseum  
(Mai Larsen-Jensen)  
Tlf: 4928 1800



# Kaptajn Klinkbys Skolehjem

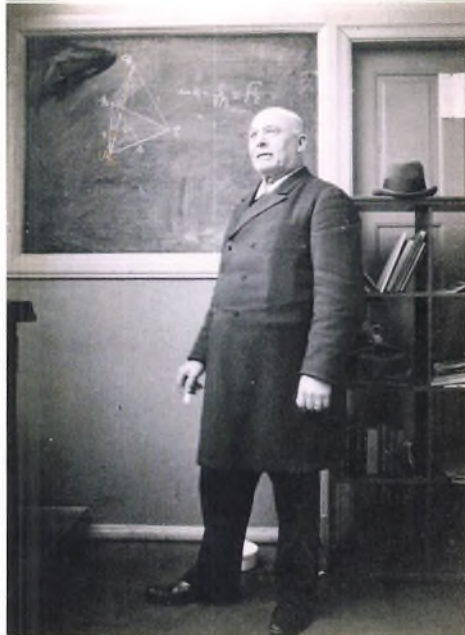


af Lars Bjørn Madsen

**På Stubbedamsvej 10 står et stort rødt hus, som i 25 år har fungeret som Herberget Stubben, drevet af Kirkens Korshær. Men huset har faktisk i 105 år dannet rammen om andre sociale aktiviteter. Historien begynder med en artikel i tidens populære billedblad, Illustreret Tidende, fra 1907:**

»Der kan komme farende gennem En en Angst fra gamle Dage, en trodsig Angst, der har sat Spor, som mærkes endnu, efter at man er vokset op. I Skolen havde man Kammeraterne; men den, som havde Far og Mor langt borte og maatte bo hos Fremmede,

kender den dybe Ensomhed og Hjemløshed, der sneg sig knugende over det kække Drengenhjerte og avlede Trods og Haardhed. Der er andre, som kender en anden og ikke mindre afskrækkende Form for Hjemløshed; spørg de svage Kammerater fra Sorø og Herlufsholm. Hvor rask og muntert kan ikke Livet være paa de store Anstalter -for de stærke -, men hvor ondt, for den, som ikke kan vinde med Kammeraterne. Tyranniet mellem Eleverne indbyrdes, og mellem de højere og lavere Klasser, florerer trods al Paapassenhed. Der er i de senere Aar vokset Kostskoler op hist og her, hvor disse Forhold ikke har været saa udprægede; Steder, hvor de endogsaa slet ikke findes, men alligevel, Hjem er eet, Skole et andet.



*Kaptajn Jakob Jensen Klinkby er her fotograferet i færd med sin undervisning i matematik på Helsingør Højere Almenskole på Kongevejen. Hatten er pænt lagt på reolen foran døren.*

*Herunder ses Jakob og Marie Klinkby i deres lejlighed på Stubbendamvej 10.*

Der er en Mand, som har indset dette. Manden er den fra Birkerød Kostskole bekendte Matematiklærer, Kaptajn Klinkby. Allerede i Birkerød havde han og Hustru oprettet et Hjem for Disciple i Forbindelse med Skolen. Nu har han gjort Skridtet fuldt



ud og oprettet et større Skolehjem lige i udkanten af Helsingør for Disciple, som søger den af Professor, Rektor Krüger fortrinligt ledede højere Almenskole dér i Byen. Et bevis paa, hvor skattet Kaptajn Klinkbys Virksomhed i Birkerød har været, er, at det er ved pekunier Støtte fra Forældre, hvis Sønner har boet hos ham, at det er lykkedes ham at faa indrettet sit nye Hjem ved Helsingør.

De Elever, som har boet hos ham og hans udmærkede Hustru, mindes ogsaa med Taknemmelighed denne Tid. Det var et virkeligt Hjem. Ikke alene er Kaptajn Klinkby og Hustru et Par alvorlige og gode Mennesker, der med Kærlighed og Interesse tager sig af hver enkelt Discipel, hvilket er muligt, da saavel Hjemmet i Birkerød, som det fremtidige Hjem i Helsingør ikke rummer mere end 12-16 Drengene, men der var Liv og Munterhed over Arbejdet, saadan som der bliver det, naar Børn og unge Mennesker kommer i Fortrolighed til sine Værger og mærker, at der er en fast Haand bag, som ikke lader sig narre, men til Punkt og Prikke ved, hvor langt og hvor meget den vil give.

Kaptajn Klinkby er en Mand, der kender sit Ansvar; og som han gennem et 25-aarigt Skolearbejde har faaet det store Overblik over Børn og Børns Karakter, er han blevet en sikker Psykolog, der kender sine Midler, men han er tillige blevet en overbærende og mild Mand, der forstaar at gribe om det unge Sind og komme i Rapport til det. Dette turde være hans fornemste og lykkeligste Egenskab. Og hans Hustru har fulgt ham trofast. Men Kaptajn Klinkby er ogsaa Lærer. Han har et sjældent Greb paa at vise en Elev til Rette og fremme Selvarbejdet, der er det eneste frugtbringende, og mangen en tung og træt Elev har under hans Paavirkning faaet Arbejdslyst og Iver.

Det nye Skolehjem er i enhver Henseende fortrinligt indrettet med Hjemme- og Søbade, Boldpladser og Have og efter alle moderne Fordringer; og at Hjemmet vil beholde sin gamle Hygge, derfor borger det venlige Ægtepar.

Mange er de gode Ønsker, som fra alle, der kender Kaptajn Klinkby og Hustru, frem-sættes for deres nye Skolehjem.«

Det var i sandhed rosende ord fra Illustreret Tidendes anonyme skribent, men de synes også velbegrundede. Jakob Jensen Klinkby, der var født i 1846, blev i 1880 gift med Ane Marie Sophie Olsen, og parret flyttede til Birkerød, hvor løjtnant Klinkby blev lærer i matematik ved Johan Mantzius' i 1868 oprettede kostskole. Mantzius selv havde 50 elever boende, mens resten af skolens elever boede hos de gifte lærere, heriblandt hos Klinkbys, som det også fremgår af artiklen i Illustreret Tidende. Han var angivelig ikke en af skolens dygtigste lærere, men han beundrede Mantzius, og han kunne eksercere med eleverne, og på ravjysk skælde og smælde og ligefrem snakke bagvendt! Mantzius, hvis portræt ses øverst til højre på denne side, døde i 1890, 56 år gammel, og skolen fik ny ledelse med hvilken Klinkby angivelig ikke havde det godt. I 1892 døde Klinkbys hustru, blot 35 år gammel. Siden mødte han Marie Kristiane Løngreen, med hvem han giftede sig, og de fik 4 børn; to piger og to drenge.

Hvad der har fået Klinkby til at flytte fra Birkerød til Helsingør vides ikke, men et faktum er, at Klinkby i 1906 køber en grund ved den nyanlagte Stubbedamsvej for 4.365 kr. og året efter får den ærede bygningskommissions tilladelse til at lade murermester S. Nielsen opføre en beboelsesbygning på grunden, der indtil da kun havde været bebygget med et lysthus og senere med et snedkeri. Arkitekten kender vi ikke, men det er utvivlsomt i dennes streg, vi ser den bastante bygning i historici-stisk stil gengivet som indledning til denne artikel - hentet fra artiklen i Illustreret Tidende, hvortil Klinkby vel har foreslået tegningen som passende illustration.

At Klinkby og hans hustru lod opføre en så stor bygning skyldes, at de ønskede at videreføre traditionen fra Birkerød med at

have børn boende og dermed etablere et egentligt skolehjem med sigte på at have 12-16 elever fra den nærliggende, i 1896 opførte højere almenskole på Kongevejen boende. Her var professor og magister, Christian Krüger i 1905 blevet ansat som rektor, og her havde Klinkby fået mulighed for, med hans egne ord »som en art privatlærer«, at undervise i matematiske fag.

Der synes ikke at være bevaret arkivalier fra Klinkbys skolehjem, men folketællingen fra 1911 hjælper med kompenserende oplysninger. Foruden ægteparret, bor også deres fire børn i huset, hvor den 3-årige Emil sidenhen har kunnet muntre sig med at være familiens eneste ægte helsingoraner. De indfødte var heller ikke repræsenteret blandt personalet. Det bestod af en husjomfru, der var kommet hertil fra Faaborg i 1910, en ung »Pige i Huset«; en herningenser, der sidst havde boet i Gentofte, og to tjenestepiger, der var kommet til skolehjemmet i 1910 fra henholdsvis Fredericia og Marstal. Desuden arbejdede en ung student fra Aalborg i huset som assistent. »Pensionærerne«, som man kaldte eleverne på den slags hjem, talte ialt 13 drenge. De kom ligeledes alle fra andre byer, de fleste fra København, og kun tre af dem var født i Helsingør, men havde ligesom deres kammerater angivelig ført en omskiftelig tilværelse udenbys, inden de kom til Klinkbys skolehjem på Stubbedamsvej 10.

Hjemmet fungerede indtil 1918, hvor den da 72-årige Klinkby ikke længere ønskede at drive denne krævende virksomhed.

Det store hus skulle nu få en helt ny social og sundhedsmæssig funktion. Køberen var nemlig »Welanderhjemmene« i København. Det besynderlige navn skyldes den svenske læge, Edvard Welander, der var professor i syfilidologi, og det var ham,







der havde taget initiativet til oprettelse af hjem for børn med medfødt syfilis. I første omgang i Sverige, men snart over hele Norden. Historien i Danmark begynder den 23. maj 1916, hvor det første Welanderhjem åbner på Bispebjerg under protektorat af Hendes Kongelige Højhed enkedronning Lovisa. Man regnede med, at hjemmets ialt 52 pladser for »spæde børn med medfødt syfilis« ville være fuldt optagne ved udgangen af 1918. Men allerede i den første måned havde man indlagt 56 børn på hjemmet, hvorfor man måtte søge om en udvidelse. Tiderne var imidlertid ikke til nybyggeri, hvorfor man måtte finde et egnet hus til formålet. I sommeren 1917 fandt man en landejendom, hvor jorden kunne sælges fra, men i sidste øjeblik skruede ejeren prisen i vejret, og købet måtte opgives. En anonym velgører - måske en bekendt af Klinkby - trådte imidlertid til samme år og tilbød gennem Hendes Kongelige Højhed Prinsesse Ingeborg et hjem for 30 børn ved Helsingør. Den dansksvenske prinsesse Ingeborg (1878-1958) var datter af den afdøde konge, Frederik

den Ottende og førnævnte enkedronning Lovisa, så hun har utvivlsomt været ligeså optaget af Welanderhjemmenes betydning, som sin mor.

Med bistand fra arkitekt Andreas Fussing, der havde tegnet hjemmet ved Bispebjerg Hospital, blev nyerehvervelsen gennemgribende ombygget, hvilket kostede så mange penge, at man måtte iværksætte en offentlig indsamling for at sikre den fremtidige drift af hjemmet. Helsingør Byråd gav da også sit klækkelige bidrag, nemlig 100 kr.!

»Prinsesse Ingeborgs Welanderhjem« blev taget i brug den 1. december 1918 og skulle »belægges med saadanne Børn, som efter et par Aars Ophold paa Hjemmet paa Bispebjerg i det store og hele var blevet deres farlige Sygdom kvit, men dog endnu måtte overvåges et Aars Tid eller to, inden de kunne gives tilbage til Samfundet som sunde og levedygtige Smaaborgere.« Hjemmet skulle ifølge institutionen »virke som en Lynafleder for Samfundet og mindske Antallet af Blinde, Aandsvage, Sindsyge og andre Invalider.«

*Et enkelt postkort (på modstående side) med frimærket stemplet 1911 viser skolehjemmet, som det så ud i Klinkbys tid. Klinkby og hans hustru står omtrent midt i billedet bag plankeværket, mens pensionærerne har sat sig på skrænten mod Stubbedamsvej.*

*Nederst er ejendommen fotograferet i januar 2012, hvor bygningen stadig står ganske velbevaret, om end den fine havestue af træ er udskiftet med en nyere overdækket entré og hovedindgang. Oprindeligt var hovedindgangen fra havesiden. Ligeledes er de oprindelige småsprossede vinduesrammer udskiftet. En taskekvist er kommet på tagets sydlige del.*



Et brev fra 22. januar 1919 til sundhedskommissionen i Helsingør beskriver yderligere hjemmets funktion: »Prinsesse Ingeborgs Welanderhjem er ikke noget Sygehus eller Hospital. Naar Børnene efter aarelangt Kurophold flytter fra Welanderhjemmet Bispebjerg til Hjemmet i Helsingør, sker Flytningen først efter omhyggelig Lægeundersøgelse, der godtgør at Børnene er saa raske, at man mener dem i stand til at taale Overflytningen fra Sygehjemmet Bispebjerg til Børnehjemmet i Helsingør, hvor der som Helhed ingen egentlig Lægebehandling undergives. Skulle en saadan vise sig nødvendig under Opholdet i Helsingør, vil det paagældende Barn blive flyttet, enten tilbage til Bispebjerg eller til et af Københavns Kommunes Hospitaler. Hjemmet er beregnet til 30 Børn, naar hele Huset incl. Tagetagen, der for tiden bebos af Klinkbys, bliver til Raadighed. Der bor i øjeblikket 6 Børn paa Hjemmet i Alderen 4-9 Aar, og det er Drengene. Børnene benytter Verandaen og Stuen i Forbindelse med denne som Lege- og Opholdsrum, men de beskæftiges i videst muligt omfang uden-

dørs.« Et andet brev fra 1919, nemlig en ansøgning til »Fordelingskontoret«, som var en af verdenskrigens besværligheder, giver et indtryk af den forplejning, børnene fik som »de relativt raske individer«, de var ved overflytningen fra Bispebjerg til Helsingør: De krævede selvsagt »nærende føde«, så man gav dem en »ret stor del havregrød«, foruden grødretter som byggrød og øllebrød; altsammen ved bevillinger fra Ernæringsraadet, der eksempelvis i 1918 havde bevilget hjemmet 20 månedlige kilo havregryn, som skulle købes på apoteket. I brevet ansøgte man om yderligere et »Kvantum Sukker paa 10 Kilo om Maanednen til Brug ved Børnenes Ernæring.«

Jakob Klinkby blev boende i huset endnu nogle år; dog ikke i parrets gamle lejlighed, der indgik i ombygningen, men derimod i et par af de små loftværelser, hvor det ifølge hans kone var særdeles koldt om vinteren. Klinkby ønskede nemlig fortsat at bo i Helsingør, da han ønskede at fortsætte sit virke som lærer ved skolen på Kongevejen. For som han skriver den 4. maj 1919 i en



ansøgning til formanden for Welanderhjemmene, dr. Ehlers, om forlængelse af lejemålet: »Da det er mig, tør jeg sige, en Trang, Lyst og Glæde at undervise, og da saavel den herværende Rektor, Professor Krüger, som mine Medkolleger samt ogsaa jeg for mit eget Vedkommende har den Mening, at mine Kræfter til og Betingelser for Undervisningsarbejde lejlighedsvis fremdeles er i god Orden, vil jeg egentlig meget nødig afbryde dette mit Arbejde, idet jeg baade befinder mig lykkelig og vel derved, har en for mig meget god og støttende Indtægt deraf, samt tillige tør tro, at jeg gjør ret god Nytte dermed, særlig da ogsaa under Hensyn til, at det under de foreliggende Forhold ikke alene ved den herværende Skole, men ved Skolerne i det hele taget, er ret vanskeligt at skaffe brugbare Lærerkrafter, særlig i matematiske Fag, i hvilke jeg underviser.«

Klinkby bistod også hjemmet, hvad angik muligheden for at købe den store grund på den anden side af Stubbedamsvej, der dengang var ubebygget, som det ses på fotografiet herover. Ejerne ville dog ikke sælge til den pris, institutionen kunne betale.

Omkring 1920 havde Klinkby købt ejendommen »Sønderhus« på Sabroesvej 22, hvilket foranledigede ham til endnu engang at skrive et brev til Welanderhjemmene for at anmode om udbetaling af resten af sit tilgodehavende på 11.500 kr for salget af skolehjemmet.

Tidernes ugunst havde jo hindret parret i at få en lejlighed i byen, så købet af huset var eneste mulighed. Og så havde de yderligere brug for penge til deres søn, der var ved at tage en magisterkonferens i tysk på universitetet. Klinkby var, da han skrev brevet den 4. januar 1922, netop fyldt 75 år, men havde efter eget udsagn »et godt Helbred og en vistnok ret usvækket Arbejdskraft« og derfor stadig virkede som lærer. Det lange brev var dog skrevet forgæves, idet Welanderhjemmenes advokat ikke kunne se nogen grund til at udbetale Klinkbys tilgodehavende i utide. I 1931 døde den gamle kaptajn og skolelærer, hvorefter enken flyttede til Fiolgade 16 b.

Prinsesse Ingeborgs Welanderhjem standse driften i 1937 som det første af de tre hjem i Danmark. Medfødt syfilis var nemlig gudskelov blevet en mere sjælden sygdom, og denne positive udvikling resulterede i Welanderhjemmenes endelige nedlæggelse i 1956.

Den store bygning på Stubbedamsvej blev nu solgt til skiferdækker Poul B. Poulsen, der utvivlsomt har benyttet bygningen til udlejning. Han solgte den i 1943 til ingeniør P. Laug, der i 1970 afhændede ejendommen til Helsingør Skibsværft, der måske her har fået mulighed for at skaffe bolig til nogle af de ansatte.

I 1978 købte Helsingør Kommune ejendommen og snart kunne historien om Kirkens Korshærs, nu 25-årige virke i huset begynde. Men det er en helt tredje historie, der må fortælles en anden gang.





# En Togulykke ved Gummifabriken Tretorn i Sommeren 1939



At den ca. 30-aarige Chauffør, Aage Andresen i Dag gaar lyslevende rundt paa Jorden, kan han takke et naadigt Forsyn for. Manden med Leen havde nemlig Bud efter ham i Gaar, og det var paa et hængende Haar, han slap.

Nogle Minutter før Kl. 4 i Gaar Eftermiddags kom Andresen, der er ansat som Chauffør hos Vognmand Fr. Nielsen, kørende med Lastvognen B 4258 ad Øresundsvej. Han skulde ind paa Gummifabrikken Tretorns Areal, hvor man for Tiden er ved at grave Grund til en ny Bygning, for at hente et Læs Jord. Da Klokken manglede lidt i fire, stod der allerede et Hold Arbejdere ved Laagen, klar til at afløse deres Kolleger, naar Sirenen fløjtede.

Chauffør Andersen havde hele sin Opmærksomhed henvendt paa disse Arbejdere, og da han hørte en kraftig Sirene, regnede han med, at det var Fabrikens. Han kørte derfor roligt ind paa Hornbækbanens Spor med en Fart af 20-25 km i Timen. Fabriks-

*Journalisten og pressefotografen, Børge Rønne, kom hurtigt til stedet og kunne i tekst og fotografi (original-fotografiet til avisartiklen er bevaret og gengivet her) give en fyldig beretning om ulykken. Det er tydeligt, at sådanne ulykker fyldte meget i datidens aviser. Selv lastbilens nummerplade er citeret i artiklen, og den ses også tydeligt på billedet. En af de havarerede cykler ses helt til højre.*

arbejderne vinkede og raabte til ham, men han vinkede bare igen i den Tro, at det var Spøg. Sirenen, han havde hørt, stammede imidlertid fra Hornbækbanens Motortog, og da han - midt paa Sporet - kigede til højre, opdagede han blot et Par Meter fra sig Motortoget. Faa Sekunder efter var Sammenstødet sket. Lastbilen blev fuldstændig knust og som en Bunke Pindebrænde slæbt 15-20 Meter hen ad Sporet, før Toget, der førtes af Togfører Oscar Jensen, stod stille. Arbejderne ilede til, og fra Fabrikken alarmerede man omgaaende Ambulancen. Man havde ventet at finde Chaufføren dræbt mellem Bilens Ruiner, en han kravlede selv

frem, og det viste sig da, at han ikke havde paadraget sig den mindste Skramme.

Motortoget blev bakket og kom derved fri af Lastbilen, der senere fjernes af Zonens Kranvogn. Foruden Lastbilen blev et Par af Arbejdernes Cykler, der var stillet op ad Hegnet ved Banelegemet, krøllet helt

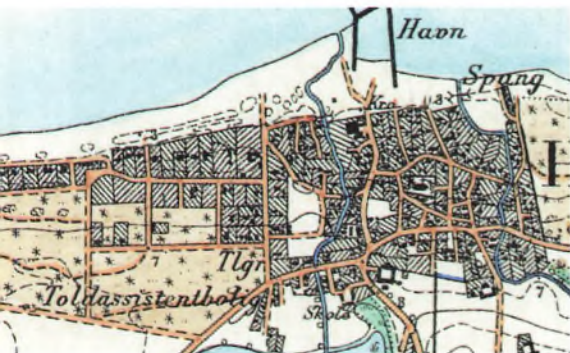
sammen. Politiet kom straks til Stede og optog Rapport og Fotografier.

Passagererne, der var med Toget, blev viderebefordret med en af Trambusserne. Ulykken rejser Spørgsmålet, om det ikke var rimeligt at opstille Blinksignaler ved Overskæringen.

## Nu må hornbækkerne ta' sig sammen!

*Fredag den 2. december 1892 skrev en anonym herre et brev til redaktøren af Helsingør Avis, J.M. Welsch, hvori han beklagede sig over, at Hornbækkerne endnu ikke havde fået taget sig sammen til at skaffe lys i fiskerlejets gyder og stræder: Dengang var Hornbæk stadig et ret uberørt fiskerleje, om end sommergæsterne for alvor havde fået sat gang i udstykningerne af Horneby Sands Plantage vest for A.R. Friis Vej, som det fornemmes af det her viste udsnit af et topografisk kort fra 1898. Der kunne således være rimelighed*

*i ønsket om såvel opsætning af lygter passende steder, som at få sat skub i planerne om en jernbane mellem Helsingør og Hornbæk.*



»Under Overskriften Gadebelysning i Slangerup, bragte De i Forgaars en Notits om, at denne By om kort Tid sikkert vil opnaa at faa Gaderne belyste om Aftenen ved Lygter.

Skjønt Slangerup i sin Tid (indtil 1809) var en af Landets Kjøbstæder, kan den dog ikke henregnes under denne Kategori nu, og jeg tillader mig derfor

at betragte den som en ganske almindelig Landsby, hvilket Byen jo ogsaa bærer Præg af. Min Hensigt er nemlig den, at anføre, at adskillige Landsbyer her paa Egnen i høj Grad trænger til det samme, som Slangerup nu er ved at faa, nemlig Belysning af Gaderne. Specielt vil jeg nævne Fiskerlejet Hornbæk.

Denne By, hvis Huse ligger i en sammentrængt Klynge, vrimler af Gyder og Stræder, og disse ligger om Vinteren indhyllet i ravn sort Mørke, der næsten umuliggjør Færdslen igjennem Byen. Man har ogsaa mere end et Exempel paa, at Folk er kommen til Skade i de mørke Vinteraftener, og jeg tror, det vilde være en stor Behagelighed for Beboerne, om der blev gjort Noget i Retning af at faa Gaderne forsynet med Lygter hist og her.

Sandsynligvis vil en Del af Beboerne komme med Indvendinger herimod, trække paa Skuldrene og sige: »Ja, lad dem gjøre det, som har Raad til det.« Ja, det er netop det Gale ved det, thi i mange Foretagender udmærker Hornbækkeren sig i dette Punkt. De tale nok om en Ting; men de glemme at handle! Lad os til Exempel tage Hornbækbanen.

»Ja, det kan være en stor Behagelighed at faa en Bane«, har jeg hørt udtale, »men naar kommer den; det bliver saamænd ikke i vor Tid.« Og dermed stikker Folk Hænderne i Lommen og siger: »Vil De give os en Bane, ja saa tager vi den naturligvis.« Men gjøre noget rigtig alvorligt for at faa den; nej, det kunde aldrig falde Hornbækkerne som Helhed ind. Selv-

følgelig kan et Menneske ikke forlange at faa Noget, uden han gjør Noget for det; men lad os dog alligevel haabe, at *andre* Folk interesserer sig saa meget for Hornbæks Opkomst, at den maatte faa en Bane til Trods for Hornbækkerens Mangel paa synlig Interesse. Hornbæk gaar jo, som det vil kunne mærkes af den tiltagende Strømning af Fremmede om Sommeren, en blomstrende Tid i Møde, og jeg synes derfor, at Beboerne snart burde vaagne af deres Dvale og vise, at de ogsaa forstaa at leve med Tiden. Lad det første Skridt hertil være: Gjør Noget for, at vi om Vinteren faar oplyst Gaderne og arbejd videre paa at faa flere af Gaderne en Smule udbedrede; naar Jærnbanen saa en Gang kommer, vil Hornbæk efterhaanden voxte op til at blive et Vedbæk-Skodsborg Nr. 2. Det tror i al Fald undertegnede »H«.

## Da samfundshjælperen var en proptrækker

Af Lars Bjørn Madsen

Hvor mange tænker egentlig over, hvor besværligt det var, at lukke - eller rettere trække - en øl op i gamle dage. Dengang, hvor samfundshjælperen i lommen var en proptrækker. For ikke at tale om, hvor besværligt det var for bryggeriet at lukke ølflaskerne med prop. Det krævede sindrige mekanismer, der både skulle sætte proppen i flaskemundingen og derefter overbinde proppen med ståltråd for at undgå, at den som en anden champagneprop sprang i luften med et knald, når flasken skulle gennem det varme pasteuriseringsapparat.

Enhver Wiibroe-bajer, og for den sags skyld de fleste danske øl, var lukket med korkprop indtil 1920, hvor bryggeriet anskaffede sig en såkaldt crown-cork-maskine ved navn Liberty, samt en halv million dertil hørende crown-corks, som er den tekniske betegnelse for ølkappler.

Som alt andet, var propningen af ølflaskerne oprindeligt rent håndarbejde, men senere udviklede man maskiner til propningen. Efter propningen skulle propperne, på grund af øllets indhold af kulsyre, overbindes - en proces, man kaldte stropning. Også dette var i begyndelsen udelukkende håndarbejde, for senere at blive delvis maskinelt og udført i to faser. Arbejdet foregik ved, at den fortinnede ståltråd blev snoet på den lille håndmaskine, så den dannede to løkker, som meget betegnende kaldtes »briller«. Da dette arbejde oftest var hjemmeindustri, kunne man dengang købe eller låne en maskine på bryggeriet og have den stående på spisebordet derhjemme. Her kunne en rutineret mand eller kvinde let fremstille flere tusinde briller om dagen og tjene til sin beskedne dagløn. Brillerne blev leveret til bryggeriet, hvorefter bryggeriarbejdere ved hjælp af en anden maskine, en stroppemaskine (på Wiibroe konstrueret efter Orla Topps metode, hvem han end måtte være), sørgede for at tråden kom på flaskerne og blev snoet rundt om proppen.

Ulige nemmere har det været med crown cork'en (ølkaplsen), som blev enerådende på Wiibroe fra midten af 1930'erne. For en sikkerheds skyld blev flaskerne, der dengang var skulderflasker, forsynet med en ekstra rille, så man i princippet stadig kunne levere øllet med overbundet prop. Man kunne jo aldrig vide! Det var først med lanceringen i 1949 af den flaske, vi kender i dag, at øl-proppen endegyldigt var blevet historie på danske bryggerier. I dag er det fortrinsvis de belgiske bryggerier, der leverer deres kraftige øl på flasker med overbundet korkprop. Mange kender nok bryggeriet Leffes store champagnelignende ølflasker, der præsenterer sig godt på middagsbordet, men ligesom tilfældet er med champagnen, klares disse propper uden proptrækker. Så den er en saga blot - i hvert fald til øl!





# Da den optiske telegraf og afløseren, den elektromagnetiske telegraf, kom til Helsingør

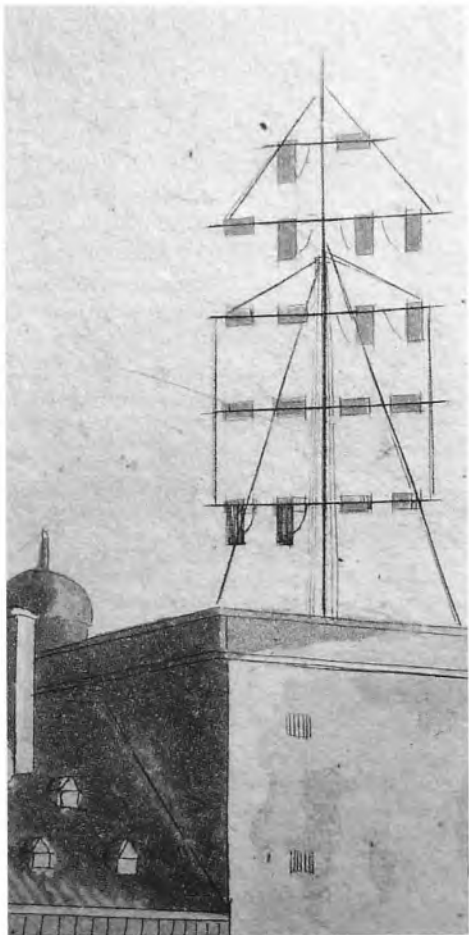
Af Toni Mygdal-Meyer



Det noget usikre politiske klima i Europa fik tidligt i 1801 den danske regering til til at oprette to optiske telegraflinier; kysttelegrafen, som strakte sig fra Hundested langs Nordsjællands kyst via Kronborg, ned langs Øresundskysten og videre til Møns Klint med i alt 24 stationer. Meningen var, at man på denne måde hurtigere end nogensinde tidligere kunne få meldinger frem om fjendtlige flåder. Desværre var systemet ikke klar til brug, da den engelske flåde dukkede op i Øresund samme år. Landtelegrafen begyndte i København og endte i Gottorp, Slesvig via Sjælland, Fyn og Als. Denne linie skulle bruges,

hvis en fjendtlig hær truede grænsen mod Tyskland. Da englænderne sejlede hjem, blev systemet pilleret ned og opmagasineret. Kysttelegrafen blev dog hurtigt fundet frem igen i 1807.

I Helsingør blev den optiske telegraf opstillet på taget af Kronborgs kanontårn, som man kan se på akvatinten herover og udsnittet overfor, udført af kobberstikkeren S.H. Petersen. Systemet bestod af en mast med tværbjælker »ræer« hvorpå der var anbragt 18 plader, som hver kunne placeres i 10 forskellige stillinger og dermed gav mulighed for at markere tallene fra 0 til 99.999. Hver talværdi svarede til en for-



udbestemt betydning af f.eks. et bogstav, et ord eller en hel sætning.

Det menes, at et telegram under optimale forhold kunne nå fra Slesvig til København på 27 minutter. Problemet var blot, at i samme øjeblik det blev fåget eller mørkt, fungerede systemet ikke.

Ordbøgerne, der blev brugt, og som indeholdt 42.221 koder, var så hemmelige, at den stående ordre var, at de skulle tilintetgøres i samme øjeblik en engelsk styrke angreb stationen.

Efter krigsafslutningen i 1814 blev systemet afmonteret og solgt, undtagen forbindelsen Korsør-Nyborg. Under treårskrigen

blev linien forlænget til Odense, hvorfra den delte sig i en linie til Fredericia og en linie til Sønderborg.

Linien Korsør-Nyborg virkede som reserve for den nye elektromagnetiske telegraf fra 1854 til 1862, simpelthen fordi det første kabel på Storebælt knækkede i tide og utide.

Etableringen af den elektromagnetiske telegraf skulle ifølge Helsingørs Avis torsdag den 26. februar 1852 finansieres af »Øresunds Administrationsfonds overskydende midler«. På almindeligt dansk betyder det, at den toldafgift, alverdens fremmede skibe betalte til Øresunds Toldkammer for at sejle gennem Øresund, var med til at finansiere en søfarten aldeles uvedkommende militær indretning. »Den danske Statstelegraphlinie, Øresundslinien« havde sit naturlige udgangspunkt i Helsingør og telegrafstationen skulle derfor indrettes på Øresunds Toldkammer, og den næste station skulle være på postgården på Købmagergade i København.

Arbejdet begyndte den 18. september 1852 med at 3-400 mand gravede en 3 fod dyb rende, hvori kablet skulle trækkes.

Oprindelig skulle kablet føres langs Alléen (Allégade), Kongensgade, Fiolgade, til Øresunds Toldkammer og via Strandgade til Svingelport og Kongevejen. Ingeniørkorpsset, der stod for arbejdet, fandt imidlertid denne kabelføring noget besværlig, hvorfor man valgte den lige vej fra Øresunds Toldkammer gennem Strandgade til Svingelport. Hvor udgravningen krydsede

I Undertegnedes Boglade modtages Subscription paa:

## Haandbog

for

det telegraphbenyttende Publicum, indeholdende de for samtlige Telegraphstationer i Europa gjældende Bestemmelser og Gebyrter ogsaa med Hensyn til Viderebefordring pr Post, Expreste eller Æstafette til de Samme nærliggende Stæder.

Det Nærmere erfares af den med Dagsavisen følgende Plan. J. W a g n e r.

# Avertissements.

Alt Arbeidet ved Oprettelsen af en Telegraph-linie mellem Helsingør og Kjøbenhavn kan ventes paabegyndt i Begyndelsen af næste Maaned, samt at Traaden vil blive ført fra Drefunds Toldkammer, hvor Stationen vil blive etableret, iagtennem Alleen, Kongensgade og Fiolgaden til Hovedlandeveien udenfor forrige Spingelport, bringes herved til offentlig Kundskab, hvorhos samtlige Grundeiere paa ovennævnte Strækning opfordres til med Beredvillighed at imødekomme de Mand, til hvem dette almeennyttige Anlægs Udførelse overdrages.

Det vil blive nødvendigt paa enkelte Steder paa de Fortog, under hvilke Traaden nedlægges, at anbringe Prøveklasser af Støbejern,  $\frac{3}{4}$  Allen høie over Steenbroen, samt af Form, som Afvisere, og disse ville blive opstaae umiddelbart til de tilslødende Bygninger, hvis Fundamenter og Mure imidlertid ville forblive aldeles ubeskadigede.

D. H. r. Grundeiere, som i Anledning af Traadens Nedlæggelse udenfor deres Eiendomme maatte ønske en eller anden nærmere Oplysning, anmodes om desangaaende at henvende sig til Statsraad og Borgemeister Drif.

Helsingørs Raadstue, den 28de August 1852.  
Borgemeister og Raad.

København-Korsør-Halskov klar til brug.

Onsdag den 28. september 1853 meddeltes, at telegrafanlægget, som snart var forbundet med Hamborg, også ville blive tilgængelig for private kunder mod en betaling af 1 rbd. for 20 ord. Reglementet for »Den danske Statstelegraphlinie, Øresundslinien« blev trykt i Helsingørs avis torsdag den 13. oktober 1853.

Fredag den 11. august 1854 ankom hjuldampskibet Uffo til Landskrona fra Helsingør med danske og svenske telegrafembedsmænd, som skulle se på de lokale forhold i anledning af den projekterede »submarine Telegraphtraad« mellem Danmark og Sverige. Stort set alle var enige om, at lægge linien mellem Helsingør og Helsingborg. Man antog, at den bedste linie ville være nord om Ven, fordi der sædvanligvis ikke ankrede fartøjer op her på grund af vanddybden.

Helsingørs Avis gjorde status over telegrafanlægget

lørdag den 7. oktober 1854; I det forløbne år var der indleveret ca. 300 »depecher« i Helsingør (i København ca. 650) og i alt på linien ca. 2.200 depecher. Og der var planer om at udvide, fordi der allerede nu var kø. Arbejdet med at føre kablet fra Helsingør til Helsingborg indledtes i begyndelsen af oktober 1854 og blev afsluttet i januar 1855.

Efter sundtoldens ophør flyttedes telegrafstationen i 1871 til et lejet lokale på rådhuset, hvor man havde fundet byskriverens gamle kontor egnet til formålet. Byskrivereembedet var nemlig blevet forenet med byfogedembedet. Sidenhen flyttedes telegrafkontoret til den nye post- og telegrafbygning ved Stationen.

stenkister eller vandrender, blev den ført under disse. Kablet, der var blevet fragtet til Helsingør med dampskibet Ophelia et par dage før, bestod af en kobbertråd i et »guttapercha-hylster« indlagt i et blyrør af ca.  $\frac{1}{2}$  tommes diameter. Allerede mandag den 20. september var arbejdet med nedgravningen overstået, og kablet skulle nu føres videre langs Kongevejene via Hørsholm til København. På disse strækninger blev kobbertrådene sandsynligvis båret af stolper, som det også var tilfældet, da man udvidede nettet i 1854 og »lagde Traaden paa Stolper« mellem Helsingør og Vedbæk og mellem Landskrona og Helsingborg. Den 29. januar 1853 var linien Helsingør-



# KOMMER VI OVER I AFTEN?

*I forbindelse med nyordning af det lokalhistoriske arkivs store samling af materiale om besættelsestiden, fandt vor volontør Ole Bjørn Rasmussen nogle maskinskrevne sider med beretninger om jødeforfølgelsens år, 1943. Siderne er skrevet den 2. oktober 1943 med overskriften »Fortroligt til Redaktionen«. Vi ved ikke, hvem der har skrevet dem og til hvilken af byens aviser, men en af historierne er så utrolig, at den skal bringes her. Personnavnene er slettet i denne afskrift.*

**Onsdag den 29. september 1943**

»Et halvthundrede Jøder ankommer med Aftentoget til Snekkersten og søger Baad-Lejlighed til Sverige. Det store Antal, der kommer paa een Gang, vækker en hel Del Opmærksomhed. Der bliver mellem en Del af Selskabet og en Fiskehandler fra Snek-

kersten, aftalt at Fiskehandlerens Søn skal sejle til Sverige med Jøderne for 30.000 Kr. Fiskehandleren faar Pengene, men Baaden kommer ikke af Sted. Medens de mange Mennesker venter ved Havnen paa, at de skal sejle, sidder Sønnen paa Snekkersten Kro og kan tilsyneladende ikke beslutte sig. En af hans Bekendte er tre Gange paa Kroen for at hente ham, men han kommer stadig ikke, og siges at blive mere og mere grøn i Hovedet for hver Gang, selv om han ikke drikker ret meget. Paa Havnen advarer Politiet tre Gange de Mennesker, der skal over, om at de nu maa se at komme af Sted. Det sker ikke. I mellemtiden er Gestapo-

*»Kommer vi over i aften« er titlen på dette maleri sign. KFJ 1952, der viser ventende jødiske flygtninge i en lade i Snekkersten i skjul for Gestapos patruljerende soldater.*



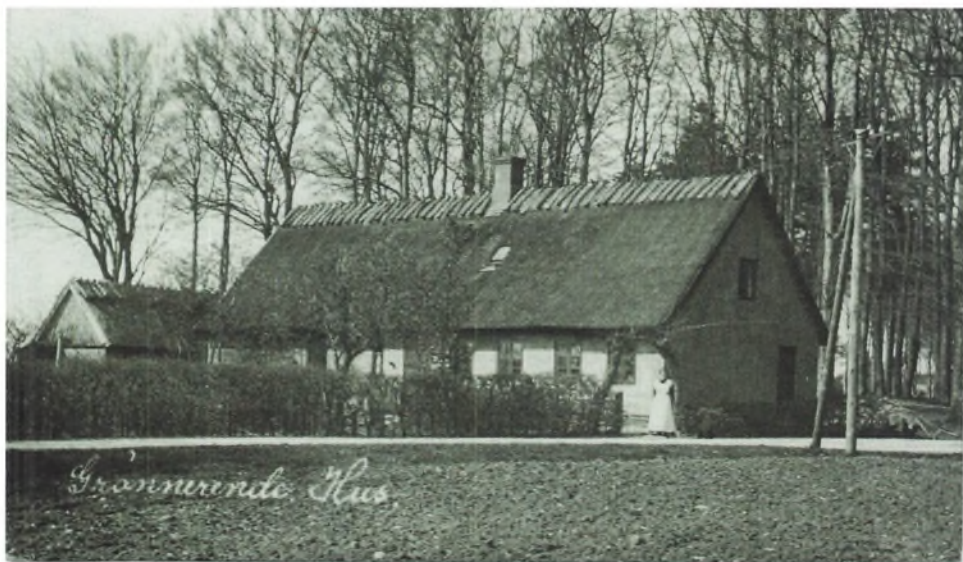
Juul i Helsingør blevet underrettet om Jødernes Nærværelse i Snekkersten, antagelig af en Stikker, og han kræver, at Politiet skal gribe ind. Der sendes en Politibil af Sted, og 13 af Jøderne bliver paagrebet og føres til Helsingør. Ogsaa Fiskehandlerens Søn tages med. Flere af de Jødiske Familier lykkes det at undslippe, men deres Bagage, der befinder sig i Fiskekutteren, tages med til Politistationen i Helsingør. Gestapo kræver Jøderne udleveret, men dette nægtes af Helsingør Politi. De overføres til Statsadvokaten for særlige Anliggender i København.

En af de jødiske Familier, der undslipper, maa tilbringe Natten i Strandkanten. Det drejer sig om Mand, Hustru og et Barn, der har faaet Sovetabletter for at tie stille. De var paa et hængende Haar blevet opdaget af Politiet, der gik lige forbi dem med deres Lommelygter. Fiskehandleren nægter at levere de 30.000 Kr. tilbage, men en Fisker faar ham med et Par velvoksne Lussinger overtalt, og en Trussel om snarlig Begravelse er sikkert medvirkende. Der mangler dog 750 Kr. Fiskerne er stærkt opbragte over Fiskehandlerens og Sønnens Adfærd.

Sønnen løslades senere, idet han hævder, at Jøderne uden hans Vilje stormede Baaden, saa han ikke kunde komme ud paa Fiskeri. I løbet af Natten lykkes det alligevel en Del Mennesker at slippe over Sundet.«

## Grønnerende Hus ved Hornbækvej

Fra postkortsamleren og lokalhistorikeren Erik Trolle har vi modtaget dette fine billede af det i forrige nummer af Forening & Museum omtalte skovløbersted, Grønnerende Hus. Charmingere ligger det, badet i forårssolen med de nøgne træer som rette baggrund for skovens tjenestebolig. I forgrunden, hvor skovløberens kone poserer til ære for fotografen, ses landevejen, der dengang havde sit forløb øst om huset. I forgrunden anes den harvede tjenestejord, der i dag ligger udyrket hen. Huset brændte desværre i 1994 og blev erstattet af det nuværende, ikke just charmerende hus. Det nærliggende »Skovhuset«, en stråttækt bolig, opført for en landarbejder omkring 1860, blev i 2010 nedrevet af nye ejere og erstattet af et gigantisk hus, der passende kunne hedde »Skovpalæet«. Sic transit gloria mundi - som denne triste udvikling udtrykkes i de lærdes sprog.







Nota

Middags mad	4 1/2
En flaske Porter	3
Kaffe	3
Aftens mad	1 1/2
Lys	1 1/2
Løje og varme	1 2
Kaffe	3 2
fransk brød og snaps	1 4

Helsingør den 11de April 1811

Helsingør og 17ten. Lantals Oden

1811

## En hotelregning fra sundtoldstiden

Helsingør havde i sundtoldstiden adskillige herbergerere, der levede af overnattende søfolk. Bedst kendt i dag er det skipperherberg, der fandtes i Strandgade 91, og som i dag er en del af Museet Skibsklarerergaarden. Desværre findes der ingen arkivalier bevaret herfra, men fra Handels- og Søfartsmuseet har vort arkiv for nylig modtaget denne fine lille regning, udskrevet af herbergereren Jean Baptiste Oder den 7. januar 1811. Han havde netop fået borgerskab i byen på denne næringsvej, efter i 1808 at have købt ejendommen Stengade 37, hvorfra han sandsynligvis drev sin herbergsvirksomhed sammen med sin hustru, Hanna Petrea, der har fortsat virksomheden efter hans død i 1816.

Regningen giver et fint indtryk af gæstens forplejning. Først en gang middagsmad, og hertil en flaske porter. Så en kop kaffe - måske inden aftensmaden. I overnatningen tillægges betaling for lys og varme. Til morgenmaden inden den videre færd er der kaffe, fransk brød og en snaps. I alt 4 rigsdaler 14 skilling; et anseeligt beløb, der afspejler prisernes himmelflugt i tiden lige inden pengereformen (også kaldet statsbankerotten) i 1813. Dengang var daglonnen for en arbejdsmand omkring 2 rigsdaler.



# Vi runder Tyskland af

De seneste tre år har Museumsforeningen - med stor succes - gennemført studieture til Nordtyskland - specielt med henblik på at opleve steder og begivenheder, som har grebet ind i Danmarkshistorien. Nu er turen kommet til den fjerde tur, som skal ses som en afrunding på det store studietursprojekt. Denne gang går turen til området omkring Lüneburg, og på lange stræk følger vi den gamle saltvej. Leder på turen er igen foreningens sekretær, tidligere slotsforvalter og oberst John Zilmer, der på kyndig og levende vis vil fortælle alt, hvad der er værd at vide, om de seværdigheder og steder, der besøges.

Turen foregår i dagene 11. til 13. maj, og programmet ser i hovedtrækkene således ud: Der er busafgang fra Helsingør fredag den 11. maj klokken 06.00 (v/Sundkroen). Herfra køres til Scandlines-færgen Rødby-Puttgarden, og der fortsættes via Oldenburg og Lübeck til Mölln, hvor der er en kort pause. Herfra videre gennem det gamle danske hertugdømme Lauenburg og til områdets helt store seværdighed - skibshæveværket Scharnebeck. Det er verdens største anlæg af sin art. Her kan selv de største flodskibe hæves og sænkes op til 40 meter i gigantiske "badekar" på bare to minutter. Hermed udlignes hovedparten af højdeforskellen mellem Mittellandkanalen og Elben, og der spares en lang række besværlige og tidskrævende sluser (fotografiet herunder).

Fra Scharnebeck fortsætter vi til Lüneburg, hvor der er indkvartering på Hotel Altes Kaufhaus, der er et dejligt centralt beliggende 3-stjernet hotel med alle bekvemmeligheder.

Efter indkvartering serveres middag, og aftenen er til fri afbenyttelse.

Næste dag - efter morgenmaden - går turen til Deutsch Evern. Det var her, at den engelske feltmarskal Montgomery modtog tyskernes kapitulation i Holland, Nordvesttyskland og Danmark den 4. maj 1945 om aftenen.

Efter besøget ved mindesmærket fortsætter bussen via Uelzen til Celle, hvor der bliver lejlighed til at se det berømte slot, der også har relation til Danmark, idet det var her, at dronning Caroline Mathilde blev sat i husarrest efter den ulykkelige kærlighedsaffære med Struensee.

Der er tid til frokost i Celle, før turen går videre til mindesmærket for en af de berygtede koncentrationslejre Bergen-Belsen, hvor blandt andre den berømte Anna Frank døde.

Tilbage til Lüneburg, hvor der bliver tid til at udforske byen på egen hånd inden middagen, der serveres klokken 19.

Søndag - efter morgenmaden - går turen mod Aumühle med et besøg på slottet Friedrichruh, hvis mest berømte ejer og beboer var den tyske "jernkansler" Otto von Bismarck.

Efter et kort ophold ved slottet køres til Ahrensburg, hvor der er arrangeret besøg på Schloss Ahrensburg, som også har speciel interesse for os danskere, idet slottet tidligere var i familien Schimmelmans eje.

Turen fortsætter nordover til Neustadt, hvor der er frokostpause, og herfra videre mod Puttgarden og færgen tilbage til Danmark.

Der er forventet hjemkomst til Helsingør ved 19-tiden.

Prisen for denne oplevelsesmættede studierejse er 2.784 kroner pr. person i dobbeltværelse. Tillæg for enkeltværelse er 525 kroner.

I prisen er inkluderet transport i 4-stjernet langtursbus, kaffe og rundstykke på udrejsedagen, to overnatninger på Hotel Altes Kaufhaus i Lüneburg, to gange morgenbuffet og to gange middag på hotellet, entré til slottene i Celle og Ahrensburg samt alle skatter og afgifter.

Tilmelding til turen kan ske fra 1. marts til bestyrelsesmedlem Elisabeth Thorsen på mail til: Elisabeth.p4@gmail.com eller telefon 49 21 78 08.

Hurtig tilmelding er tilrådelig. De foregående års ture er blevet "revet væk" på bare et par dage.

God fornøjelse

*Bent Jørgensen*



# Det tyske angreb på Sovjetunionen (Operation Barbarossa) og dens konsekvenser i Danmark: Kommunistloven, Frikorps Danmark, Antikominternpagten mm.

*Foredrag af Claus Bryld  
lørdag den 25. feb 2012 kl. 1400*



1941 er et skæbneår i det 20. århundredes historie. Med det tyske angreb på Sovjetunionen udvides Anden Verdenskrig fra en europæisk krig til en verdenskrig, og dette kompletteres ved den tyske krigserklæring til USA i december samme år efter det japanske angreb på Pearl Harbor. I foredraget vil der blive fokuseret på konsekvenserne af disse begivenheder i Danmark. Det er bl.a. forbudet mod det kommunistiske parti og interneringen af en lang række partimedlemmer og sympatisører, det er opstillingen af et dansk korps af frivillige til indsats på tysk side på østfronten, underskrivelsen af Antikominternpagten, og det er forsøgene på at intensivere det økonomiske samarbejde med Tyskland med oprettelse af et 'østrumsudvalg' mm.

Om Claus Bryld: født 1940, dansk historiker, professor ved Roskilde Universitetscenter 1995-2005. Bryld beskæftiger sig med 1800- og 1900-tallets politiske historie, navnlig den nationale og internationale arbejderbevægelse og politiske ideologier. Han har desuden været blandt foregangsmændene i udforskningen af kollektiv erindring og den forskellige brug af historien i samfundet. Inspireret af egne oplevelser i forbindelse med befrielsen i 1945 beskæftiger Bryld, der er søn af en fremtrædende dansk nazist, sig også med overgangsopgør og har bl.a. udgivet den åbenhjertige selvbiografi Hvilken befrielse. Fortælling fra en opvækst i nazismens og retsopgørets skygge (1995); ny revideret og udvidet udgave (2008). Blandt hans øvrige produktion kan nævnes Den demokratiske socialismes gennembrudsår (1992) og essaysamlingen Kampen om historien (2001).

---

## Øresundstolden 1429-1857

En guldgrube for Danmarks konger og verdens historikere

*Foredrag af Erik Gøbel, seniorforsker, Rigsarkivet  
Lørdag den 31. marts kl. 14*



I Rigsarkivet findes en kildegruppe, som er optaget på UNESCOs fornemme liste over den umistelige skriftlige verdenskulturarv, nemlig øresundstoldregnskaberne. De indeholder oplysninger om alle de 1,8 millioner skibe, som passerede Helsingør fra 1400-tallet til 1857.

Øresundstolden blev indført af Erik af Pommern i 1429 som en afgift på hvert skib,



men efterhånden skiftede man til en mere indbringende told af de ombordværende varer. I alt opkrævedes, hvad der i vore dages penge svarer til 86 milliarder kroner. Sundtolden udgjorde i lange perioder en tiendedel eller mere af den danske stats samlede indtægter.

Da Øresund var en af verdens vigtigste transportveje, er der stor international interesse for sundtoldregnskaberne. I øjeblikket er man i Holland i gang med at indtaste alle oplysninger fra regnskaberne i en stor database, som gradvis er ved at blive tilgængelig for alle på internettet på adressen [www.soundtoll.nl](http://www.soundtoll.nl). Hermed åbnes for alvor for forskningens udnyttelse af dette skatkammer.

Foredraget vil beskrive både sundtoldens interessante historie i almindelighed og give eksempler på spændende nye forskningsresultater vedrørende skibsfart og varetransport mellem Vesteuropa og Baltikum gennem århundrederne.



*I den hollandske by Nijmegen sidder en gruppe personer ansat af firmaet Breed i en form for jobtræning og indtaster Rigsarkivets scanninger af øresundstoldregnskaberne i en dertil indrettet database. Det er et krævende projekt, der bl.a. har krævet, at de ansatte er blevet oplært i at læse regnskabernes gotiske håndskrift og forstå de mange betegnelser og forkortelser på et fremmed sprog, dansk. På skærmen er den scannede originalside fra regnskabet placeret til højre og databasen anbragt til venstre, så indtastningen kan foregå bekvemt.*

*Fotografi: Lars Bjørn Madsen 2010.*



# Generalforsamling

**Helsingør Museumsforening indkalder hermed til ordinær generalforsamling Onsdag den 28. marts 2012 kl. 19.00 i Museet Skibsklarerergaarden, Strandgade 91, Helsingør.**

Forslag, der ønskes behandlet på generalforsamlingen, skal være indsendt senest 14 dage før, til Helsingør Museumsforening, c/o Helsingør Bymuseum, Hestemøllestræde 1, 3000 Helsingør. Umiddelbart efter generalforsamlingen vil museernes nye chef Meibritt Bager fortælle om museernes fremtidsplaner.

## Dagsorden:

*Valg af dirigent*

*Bestyrelsens beretning*

*Forelæggelse af det reviderede regnskab*

*Indkomne forslag*

*Valg af bestyrelsesmedlemmer*

*(på valg er følgende: Bent Jørgensen, John Zilmer, Elisabeth Thorsen)*

*Valg af revisorer*

*(på valg er Jørgen K. W. Hansen)*

*Valg af revisor suppleant*

*(på valg er Ellen Hagen)*

*Fastsættelse af kontingent*

*Eventuelt*

## Medlemskortet

Foreningens medlemskort der gælder for indeværende år ligger klar på Bymuseet og kan afhentes der. De medlemmer der ikke har mulighed for at hente kortet der, vil kunne modtage medlemskortet på generalforsamlingen. Vi vil fremover arbejde på at medlemskortet kan modtages sammen med årbogen, hvilket vil spare en postudsendelse og bevirke at kortet, som nu gælder til et nyt er udstedt.

## Årbogen

bringer i år bl.a. en artikel af museumsinspektør David Høyer, Statens Forsvarshistoriske Museum, om forsvarsværkerne på Kronborg i tiden 1818-1821, hvor stormfloden i 1818 fordrede genopbygning af værkerne.

Vi forventer at årbogen vil ligge klar til afhentning til foreningens generalforsamling, hvilket er en yderlig god grund til at møde op på denne for foreningen så vigtige dag.

## Kontingentbetaling

Girokortet til betaling af kontingent blev sendt ud med forrige blad, og da en del medlemmer stadig ikke har betalt, gør vi hermed opmærksom på, at foreningsblade, årbog, adgang til foreningens ture og foredrag samt gratis adgang til Helsingør Kommunes Museer nødvendigvis bortfalder ved manglende betaling.

## Fra Museerne

### Vinterferie på Flynderupgaard

I det lune værksted kan børn med deres voksne lave fuglekasser, små både, sværd og foderbrætter - alt sammen i træ. Medlemmer af Venneforeningen vil hjælpe og vejlede, men det gælder om selv at prøve at slå søm i uden at ramme fingrene. Det er gratis at deltage, men hver ting man laver koster en lille sum. Der er åbent fra mandag d. 13. februar til fredag d. 17. februar. Alle dagene kl. 10.30 - 15.

Museet har åbent i samme tidsrum og der kan man se udstillingen om Snekkersten havn og børnene kan være med i en Findeleg.



### Snekkersten havn - en plancheudstilling

I tekst og billeder fortæller plancherne, udført af lokalhistoriker Kjeld Damgaard, om det brogede liv på Snekkersten havn gennem tiderne. Om fiskerne, havnefogederne, sejladsen til Sverige, bådebyggeriet, sejlklubben og meget andet. Plancherne vil være suppleret af relevante ting fra museets samling.

Udstillingen åbner lørdag d. 28. januar og slutter søndag d. 15. april.

Åben tirsdag - søndag kl 12 - 16. Dog åbent mandag d. 13. februar og mandag d. 9. april.

---

Returneres ved varig adresseændring

---

**Helsingør Bymuseum:**

Sct. Annagade 36, Helsingør

Åbningstider:

Tirsdag-fredag kl. 12.00-16.00;

Lørdag kl. 10.00-14.00;

Søndag kl. 12.00-16.00

**Flynderupgård Museet:**

Agnetevej 9, Espergærde

Åbningstider:

Tirsdag-søndag kl. 12.00 - 16.00

**Museet Skibsklarerergaarden:**

Strandgade 91, Helsingør

Åbningstider:

Tirsdag-fredag: kl. 12.00-16.00;

Lørdag: kl. 10.00-14.00

**Helsingør Værftsmuseum:**

Kulturværftet, Allégade 2, Helsingør

Åbningstider:

Søndag og mandag kl. 14-18;

Tirsdag, onsdag og torsdag kl. 10-14

Medlemmer af Helsingør Museumsforening  
har gratis adgang til Helsingør Kommunes Museer

[www.museerne.helsingor.dk](http://www.museerne.helsingor.dk)

