



Danskernes Historie Online

Danske Slægtsforskeres Bibliotek

Dette værk er downloadet fra Danskernes Historie Online

Danskernes Historie Online er Danmarks største digitaliseringsprojekt af litteratur inden for emner som personalhistorie, lokalhistorie og slægtsforskning. Biblioteket hører under den almennyttige forening Danske Slægtsforskere. Vi bevarer vores fælles kulturarv, digitaliserer den og stiller den til rådighed for alle interesserede.

Støt Danskernes Historie Online - Bliv sponsor

Som sponsor i biblioteket opnår du en række fordele. Læs mere om fordele og sponsorat her: <https://slaegtsbibliotek.dk/sponsorat>

Ophavsret

Biblioteket indeholder værker både med og uden ophavsret. For værker, som er omfattet af ophavsret, må PDF-filen kun benyttes til personligt brug.

Links

Slægtsforskeres Bibliotek: <https://slaegtsbibliotek.dk>

Danske Slægtsforskere: <https://slaegt.dk>

FORENING & MUSEUM

Nr. 3 2017



Renholdelse af byen

Helsingørs aviser er herlig læsning, og som tidligere omtalt her i bladet, et godt kildemateriale til en levende formidling af vor kommunes kulturhistorie. Aviserne bragte i første halvdel af 1800-tallet og nogle årtier ind i anden halvdel ikke de store artikler om dagligdagen i Helsingør, men annoncer og læserbreve var til gengæld hyppige, og de er bestemt nyttige kilder til at forstå dagligdagens Helsingør. Således var byens renholdelse eller mangel på samme ofte genstand for debatter fra borgere og bekendtgørelser fra bystyret. Helsingørs byfoged Wilhelm C. Crone kunne eksempelvis den 9. august 1851 meddele følgende:

»Da det jevnlig indræffer, at Natternovationen udføres i utætte Vogne, hvorved Gaderne overspildes, og Stank og Ureenlighed forvoldes, finder jeg mig herved foranlediget til at advare alle Vedkommende om nøie at paasee, at de Vogne, der afbenyttes til dette Arbejde, ere behørigt tætte, og at Intet spildes paa Gaderne, da i modsat Fald ikke alene den fornødne Reengjøring af de paagældende Gadestrækninger vil blive foranstaltet paa Vedkommendes Bekostning, men disse tillige anseete med Mulct, og vil ikke alene Vedkommende Huuseier eller Beboer, der har ladet Arbejdet udføre, men ogsaa den eller de, der have udført samme, forsaavidt de ikke staae i Tjenesteforhold til ham, i deslige Tilfælde blive draget til Ansvar.«

I næste nummer af Forening og Museum fortæller vi nærmere om dette problem i datidens Helsingør. Almindelig renholdelse af byens gader var heller ikke så ligetil dengang. Dels var de fleste gader stadig belagt med marksten, og det var grundejernes pligt at renholde gadestrækningen ud for deres huse. Vinterens snekastning voldte de største problemer, men også på varme, tørre sommerdage var renholdelsen ikke så ligetil, som det fremgår af denne bekendtgørelse fra førnævnte Crone samme 9. august 1851: »For at dæmpe den, i nuværende tørre Veirlig, ved Gadefeiningen opstaaende Støv, anmodes Byens Indvaanere herved om, saavidt muligt, forinden Feiningen, at overøse deres Gadestrækninger med Vand.«

Forsidebilledet

Historien om Petersborg er historien om en foretagsslagtermester og hotelejer fra København og en lokal sygeplejerske ved byens Øresundshospital. Læs mere i artiklen side 3. Fotografi: Lars Bjørn Madsen 2017.

FORENING & MUSEUM

Lars Bjørn Madsen (ansvli.)
Torben Bill-Jessen
Eva Arnsfelt
Maibritt Bager
Erik Trolle

Tryk: Nofoprint, Helsingør
Grafisk tilrettelæggelse: Lars Bjørn Madsen

Forening & Museum

udkommer med 4 numre om året i februar, maj, august og november.

Stof til bladet kan sendes til lhm64@helsingor.dk eller tb-j@stofanet.dk

Helsingør Museumsforening

Formand: Torben Bill-Jessen
Næstformand: Tom Sinding
Kasserer: Flemming Jensen
Eva Arnsfelt
Maibritt Bager
Ingrid Dora Jarnbjør
Bent Jensen
Elisabeth Thorsen
John Zilmer

Foreningens hjemmeside:
www.helsingormuseumsforening.dk
hvor også indmeldelse kan ske

Kontingent

200 kr for enkeltpersoner
250 kr. for par
550 kr. for firmaer
Betaling kan ske på:
reg 2255 konto 1905639169
eller ved henvendelse på
Helsingør Bymuseum,
Sct. Annagade 36

Herskabsboligerne

i Marienlysts gamle arboret
og ikke mindst historien om Petersborg

af Lars Bjørn Madsen

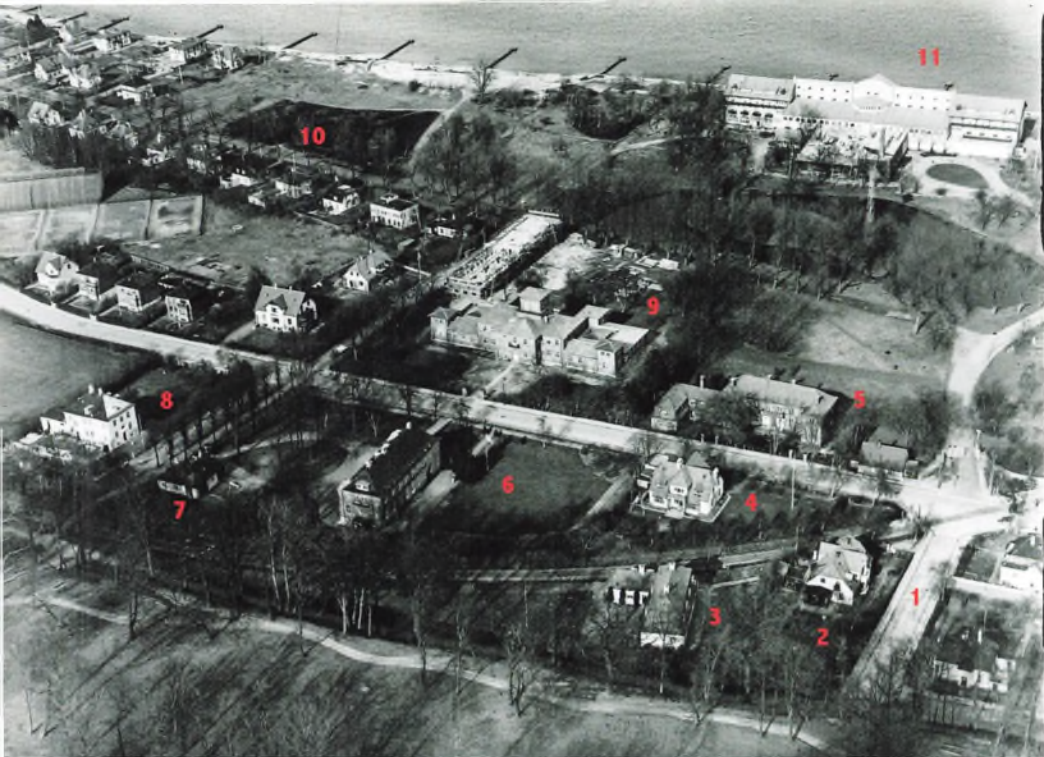
I foråret 1897 købte den foretagsomme slagtermester og oldermænd for slagterlauget i København, Anders Jensen, byens populære Marienlyst Kur- og Søbadehotel. Nok var Anders Jensen slagter, men han havde tidligt fået øje for de muligheder, der lå i hoteldrift. Købet af Hotel Marienlyst var således blot et af tre hoteller, han skulle eje i Nordsjælland på det tidspunkt. Også i hjembyen København kom han til at drive hotelvirksomhed ved at lade nogle ejendomme på Raadhuspladsen nedrive til fordel for opførelsen af Paladshotellet, som han i 1907 lod arkitekten Anton Rosen tegne og præsenterede som »et Verdenshotel midt i Kjøbenhavn«.

Men det var senere, for allerede i 1901 lod han et helt nyt Marienlyst Kur- og Søbadehotel opføre ved stranden og tilså flittigt dette, samtidig med at han drev sin hurtigt voksende slagterforretning i Nansensgade i København. Det nye prestigøse hotel med 80 værelser, tegnet af arkitekt Richard Bergmann, skulle afløse det gamle hotel, hvis bygninger fra 1861 stadig står ved Nordre Strandvej og i dag fungerer som lejligheder. Han udfoldede samtidig en byggeaktivitet, der næppe var overgået af mange på den tid. Der skulle endnu mere liv og glade dage her i Nordens festlige hjørne, så ikke alene lod han opføre de mange fine sommervillaer på Nationernes Allé som en del af hotellets virksomhed. Han lod også opføre en række store herskabsvillaer på en del af det areal, der i sin tid fungerede som Marienlyst Slots arboret, også kaldet »Sandhaven«.

Arboretet havde Anders Jensen købt af



kommunen i 1899 for samme år at lade gartnerboligen og ladegården (Lindegaarden og den Kroghske Gaard), der havde hørt til Marienlyst Slot, nedrive til fordel for to nye bygninger, der fik navnene Lindegaarden og Hamlets Gaard. Arkitekten var Rogert Møller, der senere skulle stå for opførelsen af de mangeartede villaer på Nationernes Allé. I forbindelse med nybyggeriet, blev der anlagt en adgangsvej mellem nordporten til Marienlysts parterrehave og Nordre Strandvej. Den fik i 1911 navnet Lindevej (ved kommunesammenlægningen i 1970 ændret til Slotsvej). Den øvrige del af det tidligere arboret, mellem Lindevej og den gamle adgangsvej fra Rakkerrenden til kysten, der ligeledes i 1911 fik navnet Opheliavej, lod An-



Området omkring Hotel Marienlyst med Marienlyst Slots gamle, nu bebyggede arboret i forgrunden. De indsatte numre refererer til følgende:

1) Lindevej, i dag Slotsvej. 2) Slotsvej 2, tidligere borgmesterbolig. 3) Slotsvej 4, Hamlet Hus. 4) Nordre Strandvej 1 b, Strandgaarden. 5) Nordre Strandvej 2 b, Monstedske Gaard, senere Stella Maris. 6) Nordre Strandvej 3 a, Kroghske Gaard, senere Petersborg. 7) Portnerboligen til Petersborg. 8) Opheliavej 1, Marienborg. 9) Det oprindelige Marienlyst Kur- og Sobad. 10) Nationernes Allé. 11) Hotel Marienlyst.

Fotografi: Svend Andersen ca. 1950. Kgl. Bibl.

ders Jensen også delvis bebygge. På hjørnet af Lindevej og Nordre Strandvej lod han i 1909 opføre en villa, tegnet af arkitekt Poul Holsøe. Den blev straks efter opførelsen blev lejet ud til borgmester Jørgen Lyngbye og fik i en længere årrække status af borgmesterbolig, idet borgmester Peder Christensen i 1930 købte den af Anders Jensen og boede her, indtil han i 1951 solgte den til A/S Gummifabrikken Tre-torn, der skulle bruge den præsentable vil-

la som direktørbolig. For at afslutte historien om denne villa, blev den købt i 1980 af Skt. Olai Sogns menighedsråd, der her indrettede den stadig eksisterende embedsbolig for domprovsten. Samme år, altså 1909, lod han også Holsøe tegne en lignende nabovilla (Nordre Strandvej 1 b), der fik navnet Strandgaarden efter hotellets tidligere inspektørbolig på den modsatte side af vejen, muligvis fordi inspektøren var flyttet over i den nye, mere tidssvarende og præsentable bygning.

Lidt nærmere kystskrænten lod Anders Jensen i 1917 opføre en herskabsbolig, der senere fik navnet Hamlets Hus (Slotsvej 4). Arkitekten på denne »Herskabsbolig i Arboretet« var atter Poul Holsøe, og huset beskrives ganske malerisk i en artikel af arkitekt Johannes Henning Hansen i tidsskriftet *Architekten* 1919: »Huset i Arboretet er ganske borgerligt i sit Anlæg. Nordsiden med Hovedindgangen er fast og alvorlig, næsten som kunde den være bestemt for

Hamlets Hus, som Holsoe kaldte »Herskabsboligen i Arboretet«, er her fotograferet fra nord til tidsskriftet Arkitekten 1919.

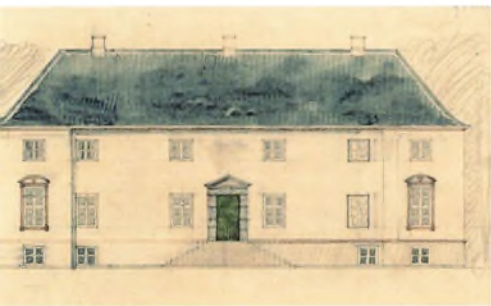
et lidt nordligere Himmelstrøg; jeg ved ikke om »det kommer af de nysselige Birke-træer« eller hvad det er, der har stemt Arkitekten saa vemodig, men man føler sig tryk og vilde gerne bo der. Sydsiden skiller sig ogsaa paa dette Hus i Karakteren lidt fra Indgangssiden. Paa en blid men bestemt Maade er de fire stærkt tilbageliggende Vinduer med fladbuede Stik og Slutsten føjet ind i Murfladen. Den murede Terrasse paa Østsiden slutter sig smukt til Gavlen. Over hele Huset er der en vis Stemning, næsten som fra noget forbigangent, og om det, den Dag jeg saa det, var den klare sene Septemberdag med de fældende Blade eller det nære Marienlyst Slot, der medvirkede, ved jeg ikke, men jeg kom til at tænke paa Versailles eller en anden fransk Provinsby, som Tiden har glemt.«

Den Kroghske Gaard

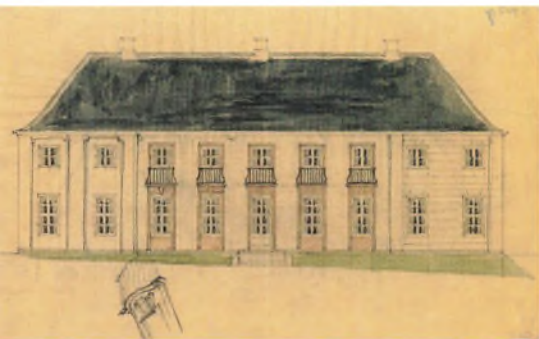
Den mest interessante bygning i Marienlysts gamle arboret er utvivlsomt »Den Kroghske Gaard« (Nordre Strandvej 3), som Anders Jensen lod opføre i den nordlige ende ved nuværende Opheliavej. En mægtig bygning af nyklassicistisk tilsnit omgivet af en ligeså mægtig have. Mester for denne herskabsbolig var ogsaa Poul Holsoe, der den 27. september 1916 kunne anmode den ærede bygningskommission om tilladelse til »for Ejeren, Direktør Anders



Jensen at lade opføre den paa medfølgende Tegninger viste Herskabsbolig paa Marienlyst ved Helsingør«. Også denne bygning beskrives levende af førnævnte Henning Hansen: »Den Kroghske Gaard, det største af Husene i Arboretet, en toetages Længe med et fast og roligt Tag, er det fornemste af dem: særlig Sydsiden med Terrassen og den store Græsplæne foran og den høje Stueetage særtegner Huset som en landlig, herskabelig Bolig, hvor alting foregaar velafmaalt og uden Jag. Nordsiden er noget strengere, ligesom mere afvisende og skiller sig i Karakteren lidt fra Sydsiden, men den imponerende Trappe foran Hoveddøren og Risaliterne er dog ikke mere voldsomme i deres Udtryk, end at Fornemheden stadig er ægte. Gennem en smuk Egetræs Hoveddør kommer man ind i en stor Forhal med en gammeldags Egetræstrappe til Førstesalen, der rummer en lang Række Sove- og Gæsteværelser, to og to grupperede om Badeværelser. Fra Forstuen træder man ind i en yndig tre Fags Havestue, som til begge Sider fortsættes i en Række Stuer langs hele Sydsiden. Med rigeligt Lys, højt til Loftet, alle Døre i Flugt over de blanke Parketgulve, med Væggene i rolige Inddelinger og vel afstemte Farver, svarer det Indre fuldt ud til det indtryk,



Arkitekt Poul Holsoes skitse til Den Kroghske Gaards nordfacade. Kunstakademiets Bibliotek.



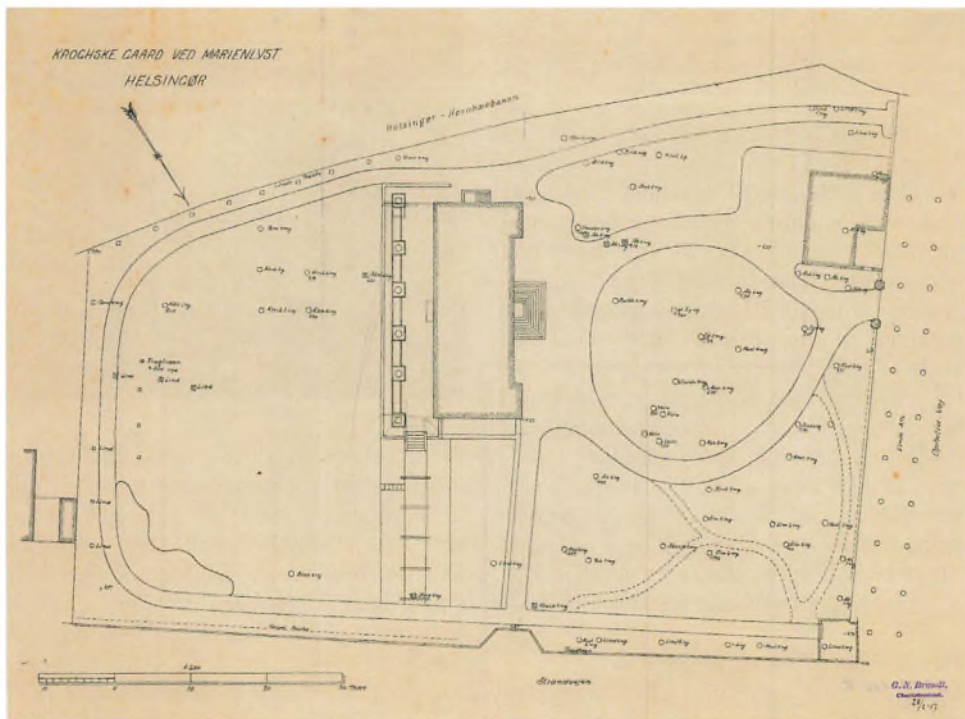
Arkitekt Poul Holsøes skitse til Den Kroghske Gaards sydfacade. Kunstakademiets Bibliotek.
Herunder er samme sydside fotograferet i 1930'erne.

Billede, man husker af den gamle By ved det dejlige Øresund.«

Til ejendommen skulle naturligvis også høre en passende garagebygning med bolig for chaufføren, og en sådan placerede Holsøe ved skellet ud til Opheliavej. Så fulgte det store haveanlæg, nærmest en park, tegnet af landskabsarkitekt og gartner i Gentofte Kommune, den nok så bekendte Gudmund N. Brandt, der i 1919-20 fik æren af at omlægge Marienlyst Slots parterrehave for Helsingør Kommune og tidligere havde tegnet anlægget til de franske krigergrave på Helsingør kirkegård (1914-18). Huset var placeret midt i haven, der i store træk genkendes i forhold til Brandts bevarede tegning (side 7). Sydøst for huset var den store græsplæne dominerende, og her var kun anlagt et enkelt bed i nordøsthjørnet ud mod vejen. Brandt brød dog den store flade op af enkelte trægrupper bestående af pære-, æble- og kirsebærtræer, samt

man har af Husets Ydre. Stuerne Form er velafvejet; de er, om end store, hyggelige, og med de gamle pæne Møbler og Malerier af ældre danske Malere er der her skabt et Hjem, hvor Folk, der ikke altfor pludselig er bleven rige, kan føle sig vel tilpas og leve Livet som Skik er.« Forfatteren slutter med en stor ros til arkitekten: »Arkitekt Holsøe, født og opvokset i Helsingør, har skønt nu Københavner, sine Rødder i Fødebyen, og de to her omtalte Huse ved Marienlyst, i hvilke Byens borgerlige og fornemme Ynde har fundet saa smukke Udtryk, glider lydløst og selvfølgelig ind i det





birke- og lindetrær. Ud mod vejen afgrænsedes plænen af en række hasseltræer, der i dag er erstattet af en hæk. Nordvestsiden af huset var præget af adgangsvejen fra Opheliavej forbi chaufførboligen til hovedindgangen. Den delte sig omkring en træbeplantet høj, der fungerede som en rundkørsel. Denne nordvestlige del af haven var domineret af mange forskellige træer som guldregn, eg, ahorn, valnød, ask, birk, robinie, elm, skovfyr og kastanie. Mod vejen var haven for denne dels vedkommende afgrænset af et stadig eksisterende stakitværk af jern. Endnu i dag fornemmer man ganske tydeligt Brandts fine haveanlæg, idet den store plæne er intakt og stadig beplantet med grupper af frugttræer, ligesom nordvestdelen stadig er domineret af nu ganske store træer, der dog med årene er udskiftet. En utvivlsomt væsentlig forandring i forhold til Brandts valg af planter, er det store rhododendronbed

G.N. Brandts tegning til Kroghske Gaards store have, dateret 28. februar 1917. Kunstakademiets Bibliotek.

ud mod hegnet til Strandvejen. Rhododendron var blevet ganske populære i Helsingør, efter at Marienlysts parterrehave var blevet beplantet med sådanne, i øvrigt stik mod Brandts ønske. De smukt forårsblomstrende planter faldt imidlertid i helsingorernes smag, så det er sandsynligt, at de har dannet forbillede for mange haveejere i området, og også den Kroghske Gaard har



Havestuen i Den Kroghske Gaard fotograferet i 1940'erne. Den statelige indretning har utvivlsomt passet pensionererne. Fotografi: Maabjerg, Gentofte.

fulgt moden, som det ses af fotografiet side 7 (foråret 2017).

Man kan spekulere på, hvad der fik Anders Jensen til at opføre de mange herskabelige villaeer i området, hvortil også hører den Mønstedske Gaard (senere Stella Maris) på Nordre Strandvej 2 b, ligeledes opført efter tegninger af Poul Holsøe i 1916 på det areal, hvor badhotellets tidligere koncert- og teaterbygning stod. Kilderne synes at tie om baggrunden for denne foretagsomhed, men Anders Jensen har utvivlsomt set fordelene ved ikke alene at kunne supplere hotelværelserne med attraktive sommerboliger langs Nationernes Allé, men også at kunne tiltrække indflydelsesrige personligheder til området som en synergieffekt for hotellet.

Herskabspension og plejehjem

Den Kroghske Gaard blev efter opførelsen udlejet, men hvem, der har sat sit personlige præg på de fine stuer, da huset beskrives af Henning Hansen i 1919, ved vi ikke. En enkelt af Holsøes bevarede tegninger til bygningen er påført »Fru Legationsraadinde Bruuns Bolig paa Marienlyst«, så det er fristende at tro, at denne person er husets



første beboer. Folketællingen 1921 nævner ingen beboere, men til gengæld røber folketællingen for 1925, at bygningen nu huser »Rekreationshjemmet Den Kroghske Gaard«, bestyret af Wilhelmine Petersen, stadig med Anders Jensen som ejer. Hun betjener sig af en kogerske og to husassistentter til at sørge for de blot tre pensionærer, der bor her ved folketællingen. I 1939 køber ingeniør Dagmar Margrethe Jensen den Kroghske Gaard, som måske har tjent som privatbolig for henholdsvis Holger Christensen (ejer 1934-1938) og direktør Hans Peter Jensen (ejer 1938-1939), for at omdanne den til »Herskabspensionen Kroghske Gaard«. Det kaldes den i hvert

Ejendommen Petersborg, Strandstien 2 c. fotograferet omkring 1925. Navnet skyldes apoteker Peter Thonning, der lod bygningen opføre i 1918-19 efter tegninger af den københavnske arkitekt Valdemar Schmidt. Det er, hvis man skeler til folketællingen 1925, ejeren, man ser på altanen sammen med hustruen Louise, husassistenten Henriette Dauer og tjenestepigen Gunhild Petersen. Man fristes til at tro, at det imponerende grundmurede lysthus i kanten af glaciset mod Øresund, har inspireret apotekeren til at give ejendommen status af en borg! Da den nye færgevej blev anlagt i slutningen af 1930'erne, var det slut med at have sit lysthus i vandkanten. Nu kom den karakteristiske bygning til at stå langt inde på land.





De her viste fotografier er optaget af Mona Falck, der blev ansat på Petersborg kort tid efter Zethy Mikkelsens overtagelse af ejendommen. Til venstre ses Zethy Mikkelsen i et af værelserne. Nederst til venstre ses køkkenet, der lå i husets østlige ende med indgang i gavlen. Bemærk det tidstypiske køleskab bag den ukenkte, behørigt uniformerede medarbejderske.

nordøstgavlen, udskiftes med det nuværende navn, »Petersborg«.

Zethy Mikkelsens Petersborg-villaer

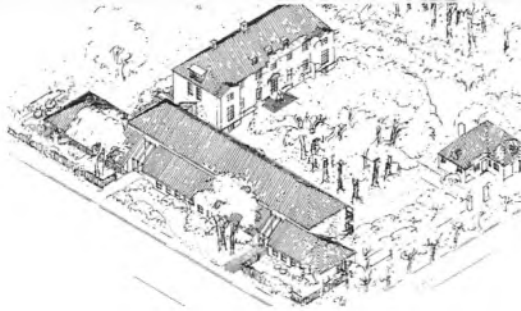
For at forstå dette navn og mere af historien, skal vi en lille tur syd for Helsingør, nemlig til Strandstien nr. 2 c. I 1953 havde Zethy Mikkelsen købt denne store ejendom, kendt af helsingoranerne ved sit fine grundmurede toetages, nærmest borgtårn-agtige lysthus på stenglaciset ned mod stranden. Ejendommen havde tidligere tilhørt konditor F. Møller, kendt for sit konditori i Stengade 39, men det er nu ikke ham, der gør ejendommen til en del af denne historie. Det er derimod husets navn, »Petersborg«, et navn, der skyldes apoteker Peter Thonning, som i 1918 købte strandgrunden, og lod villa og lysthus opføre.

Zethy Mikkelsen, der stammede fra Nordjylland, var som nævnt sygeplejerske og arbejdede ved Øresundshospitalet i Helsingør, men hun havde samtidig påbegyndt driften af et plejehjem i en villa på Gefionsvej 2 i Espergærde, som hun havde købt ved tvangsauktion i 1954. Og pudsigt nok hed denne villa også »Petersborg«, et navn hun angivelig ændrede til »Lille Petersborg« for at undgå forveksling med den »store« Petersborg på Strandstien. Plejehjemmet i Espergærde blev passet af hendes søster og svoger, indtil hun i 1957 solgte ejendommen for at indrette plejehjem i villaen på Strandstien, hvor hun selv havde sin egen beskedne privatbolig oppe under taget. Kontorarbejdet klarede hun i opholdsstuen. Zethy Mikkelsens ærkejyske mor flyttede også ind, idet hun i de første år stod for madlavningen til alle beboerne. Aase Mikkelsen, der var gift med den yng-

fald i folketællingen for 1940, hvor ejeren bor her sammen med sin søn og datter. Hun lader i 1943 den lokale arkitekt Svend Kryger ombygge tagetagen og tilføje en kvist i begge gavles helvalmede tage - ikke ligefrem en forskønnelse af Holsøes fine nyklassicistiske bygningsværk, men utvivlsomt en klar forbedring af faciliteterne.

I 1948 er søstrene Ingeborg og Anna Thomsen blevet ejere af stedet, der nu drives som »Pension Kroghske Gaard« indtil 1961, hvor sygeplejerske Zethy M. Mikkelsen køber ejendommen. Hun fortsætter driften af pensionatet, men nu som »Hvile- og Plejehjemmet Petersborg« med plads til 21 patienter/beboere. Det er altså med hende, at navnet »Kroghske Gaard«, der i pensionatets tid er sat med metalbogstaver på





Forslag fra 1983 til en tilbygning ud mod Nordre Strandvej (Lokalplan 1.16, Petersborg).

ste af Zethy Mikkelsens brødre, fortæller, at plejehjemmet på Strandstien havde plads til 7 beboere, blandt hvilke hun erindrer hoteldirektør Oscar Petersens mor, Wiibroedirektør Karina Parkovs kusine, fru tømrermester Søgaard og fru pastor Dalsager. Birthe E. Samson var en af plejehjemmets to stuepiger. Hun fortæller, at hun blev ansat som 16-årig i 1957, og de to piger skulle sørge for servering af mad for beboerne samt rengøring af værelserne. Om eftermiddagen var stuepigerne standsmæssigt klædt i sort med hvidt forklæde, klar til at servere eftermiddagste og -kaffe! Det var jo ikke fru hvem som helst, der boede på dette privatdrevne plejehjem!

Når Zethy Mikkelsen i 1961, som tidligere omtalt, køber den betydeligt større Kroghske Gaard i 1961 og overfører navnet på plejehjemmet hertil, skyldes det primært, at tiden for villaen på Strandstien var ved at rinde ud. Kommunen havde nemlig allerede på det tidspunkt planer om at opføre et rensningsanlæg ved Trykkerdammen, hvorved Strandstien og dens villaer i givet fald måtte vige pladsen. Det skete da også. Alle ejendommene blev købt af kommunen i 1974 til fordel for opførelsen af Helsingør Rensningsanlæg.

Ingeborg og Anna Thomasen blev boende efter Zethy Mikkelsens køb, men flyttede over i den tidligere portnerbolig, der ombygges til formålet. De holdt sig mestendels for sig selv uden at blande sig i Zethy Mikkelsens arbejde, fortæller Mona Falck, der blev ansat af Zethy Mikkelsen i 1962

og arbejdede her i et par år. Zethy Mikkelsen gjorde en dyd ud af at sikre plejehjemmets beboere det bedst mulige liv. Hun arbejdede således i mange år nært sammen med skolelæge Christian Tandrup, som hun kendte fra Øresundshospitalet. Sengeligende beboere hjalp hun op for at sikre dem et livsnødvendigt minimum af motion; hun veg ikke tilbage for at deltage i rengøringsarbejdet, og i det hele taget glemte hun ikke sit kald som sygeplejerske. Prisen var, fortæller Aase Mikkelsen, at hun fik adskillige diskusprolaps, hvilket efterhånden tvang hende til at give op, sælge plejehjemmet og flytte til en gård, hun tidligere havde købt ved Helsingø.

Kommunen køber Petersborg

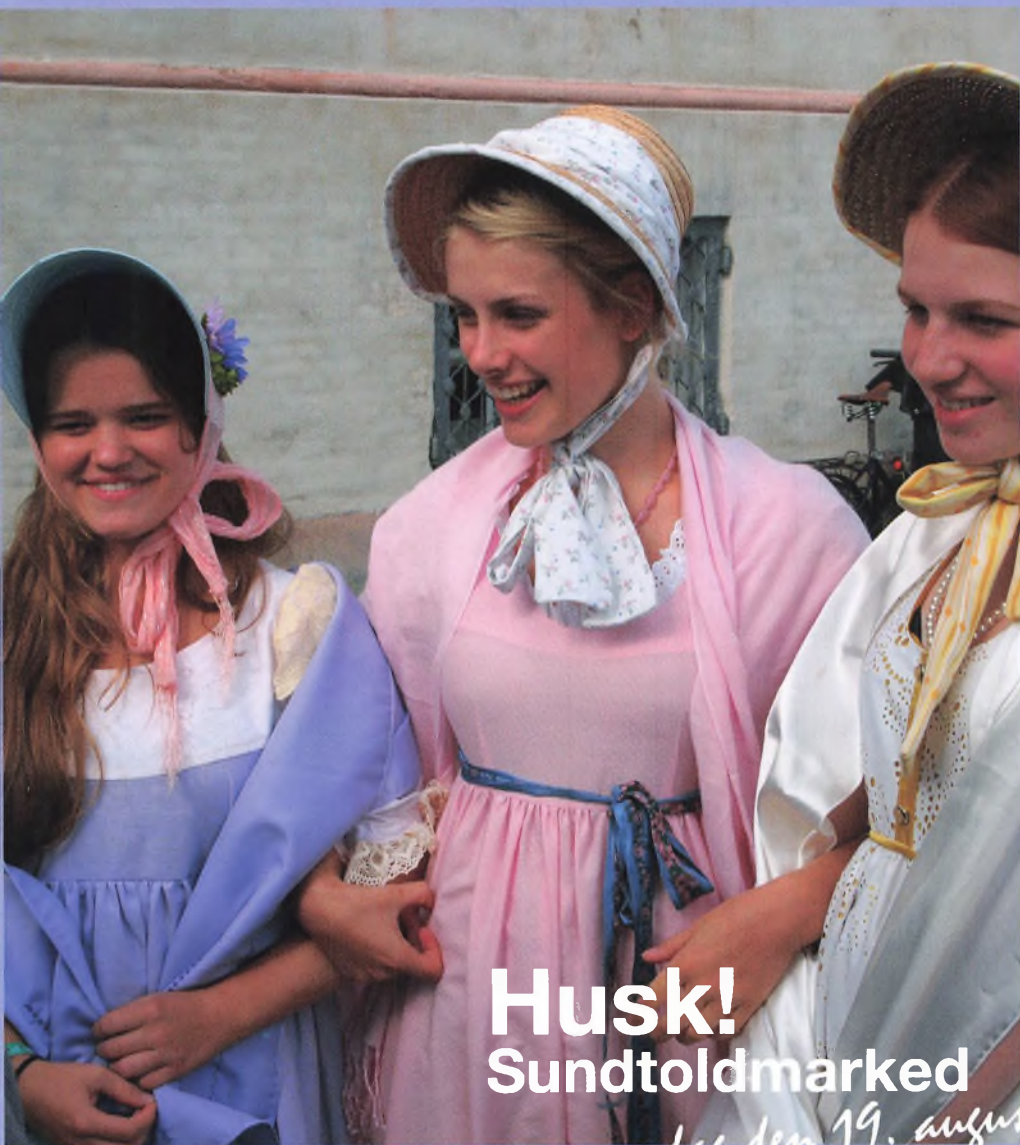
Det blev arkitekt Niels Basse, der i 1973 købte Petersborg og fortsatte driften af plejehjemmet ved at udleje det til Helsingør Kommune, som i 1978 lod foretage væsentlige forbedringer, bl.a. ved indretning af baderum, samt en redningsaltan på nordfacaden. Kommunen købte efterfølgende Petersborg, og i 1980 vedtog byrådets socialudvalg at projekttere en tilbygning i to etager ud for nordøstgavlen langs med Strandvejen for her at indrette boliger for 20 yngre fysisk handicappede personer. Projektet mødte modstand, da flere borgere mente at strandvejsmiljøet »ville blive katastrofalt forringet«. Yderligere kamp var dog unødvendig, da byggeplanerne snart blev opgivet. Kommunen lukkede i 1993 Petersborg som plejehjem, for i stedet at bruge bygningen som bolig for psykisk syge borgere.

I dag indeholder Petersborg 13 boliger på hver ca. 20 kvadratmeter for borgere med psykiske lidelser. De flytter dog snart ud til det nybyggede Teglluset i Aalsgaarde, hvorefter Kommunen agter at sælge ejendommen Petersborg hurtigst muligt, hvilket dog kræver en ny lokalplan. Den kulturhistorisk spændende og stærkt bevarelsesværdige ejendoms videre skæbne er således endnu ukendt.



FORENINGSt

Nr. 3 2017



Husk!
Sundtoldmarked

søndag den 19. august

Foredrag

lørdag den 30. september

Badeloch Vera Noldus: Arkitekten Philip de Lange. Indvandrerens, der blev en af Københavns (og Helsingørs) mest markante bygmestre



Philip de Lange så i juni 1729 en avisannonce, hvor Frederik 4 opfordrede håndværkere uden for Danmark til at rejse til København for at være med til at genopbygge byen, efter at Københavns brand i 1728 havde hærget byen. Han tog straks til København, og i løbet af de næste godt tredive år rejste han den ene markante bygning efter den anden: Mastekranen, Hovedvagten og Arsenalet på Holmen. Asiatick Kompagni på Strandgade og flere af de smukke huse langs Københavns kanaler er hans værk.



Philip de Lange, murermesteren fra Haag bragte den nederlandske klassicistiske byggestil til Danmark. Udover bygningerne på Holmen, byggede han borgerpalæer i København, Glorup på Fyn, Stephen Hansens Palæ i Helsingør og Det Hvide Fyr på Skagen.

Philip de Langes virksomhed i Danmark er et billede på en tid, da landet var åbent for international indflydelse. Da Det Kgl. Danske Kunstakademi grundlagdes i 1754, var nationen begyndt at lukke sig om sig selv, og Philip de Langes død i 1766 blev enden på en æra. Mange af bygningerne står stadig den dag i dag som en del af den levende by.

Vera Noldus, der blev født i Nederlandene, er uddannet BA i kulturarv-studier og cand.mag og ph.d. (2002) i arkitekturhistorie fra universiteterne i Amsterdam og Utrecht. Vera har boet i Danmark siden 2001. Forfatteren har tidligere arbejdet på bl.a. Det Nationalhistoriske Museum på Frederiksborg Slot og Det Kongelige Bibliotek. Hun har udgivet en række værker om arkitektur og kulturhistoriske emner og har bred erfaring som konsulent, kurator og redaktør. I 2014 udkom hendes bog: Philip de Lange. Københavns store bygmester; som er udgangspunkt for hendes foredrag.



Foredrag

lørdag den 28. oktober

Karina Søby Madsen: Syklubben – Helsingør-modstandsgruppen der snørede tyskerne

Modstandsgruppen med det løjerlige navn Helsingør Syklub stod i perioden 1943-44 bag en stor og velorganiseret flugtrute over Øresund. Gruppen er særligt kendt for sin indsats i forbindelse med redningen af de danske jøder. Dertil var gruppen med daglige transporter af kurerpost og flygtninge en central aktør, når det kom til at sikre en forbindelse mellem det besatte Danmark og det frie Sverige.

Journalist og forfatter til bogen "Syklubben – Helsingør-modstandsgruppen der snørede tyskerne", Karina Søby Madsen, fortæller den dramatiske historie om Syklubben – hvordan den blev til, gruppens organisering og arbejde samt den høje pris, flere af gruppens medlemmer måtte betale for deres indsats.



Kommende foredrag

Lørdag den 25. nov. 2017 fortæller museumsinspektør Morten Tinning om de store sejlskibes tid.

Lørdag den 28. januar 2018 fortæller Peter Fransen om Horserødlejren.



VORE FOREDRAG FINDER STED KL. 14:00 I SMEDENES HUS, STRANDGADE 46, HELSINGØR

Museumstur til Halland den 12. august 2017



I Helsingborg står Ingrid og modtager jer ved bussen. Vi kører mod nord, over Hallandsåsen til Snøstorp sekskantede kirke fra 1883. For at betone, at Guds ord står i centrum, er prædikestolen placeret i midten af kirken. En meget speciel arkitektur.

Hovedattraktionen på turen er Varbergs Fæstning og museum. Fæstningen blev opført i 1200-tallet, og er

udbygget i 15- og 1600-tallet. Fæstningen har fra middelalderen og op til 1931 fungeret som fængsel.

På museet er den berømte Bockstensmanden, som er et meget unikt moselig; det er Europas eneste fulstændig bevarede middelaldermandsdragt. Han har fået en pæl igennem kroppen, for at sikre, at han blev i mosen. Idag har man rekonstrueret ham, så man kan se hvordan han så ud.



Her bliver der tid til at gå rundt og se museet på egen hånd.



Vi spiser frokost i fæstningens café.

Efter frokost kører vi forbi Halmstad slot, som vi ser ude fra.



Vi fortsætter til Hallandsgården som ligger på Galgeberget i Halmstad. Det er et frilandsmuseum som blev grundlagt 1925. Her får vi kaffe og økologiske vaffer.



Sidste stop bliver ved Ivars Kulle som er en gravhøj fra Bronzealderen. Her bliver der

serveret øl og vand.



Efter denne begivenhedsrige dag, går turen hjemad til Helsingborg, hvor Ingrid og budshaufføren siger farvel, og I tager færgen hjem til Helsingør.

Mødested: Scandlines terminal oppe ved billetsalget kl. 8.15.

Vi har den glæde at kunne holde samme pris som sidste år år

Pris for medlemmer: 450 kr. incl. færgebillet, Frokost, kaffe, entré, samt øl og vand ved gravhøjen. For ikke medlemmer er prisen 500 kr.

Tilmelding til Elisabeth Thorsen på telefon 24217982 eller e-mail elisabeth.p4@gmail.com

Tilmeldingen er bindende, 8 dage før

HUSK PAS ELLER GYLDIGT EU KØREKORT

Elisabeth Thorsen og Ingrid Dora Jarnbjer

Vi forbeholder os ret til ændringer.

Der er umuligt for bussen at køre ned til klapperstensfældtet som først var annonceret, derfor ser vi Ivars Kulle i stedet for.

Skrams Dæmning ved Bondedammen

af Lars Bjørn Madsen

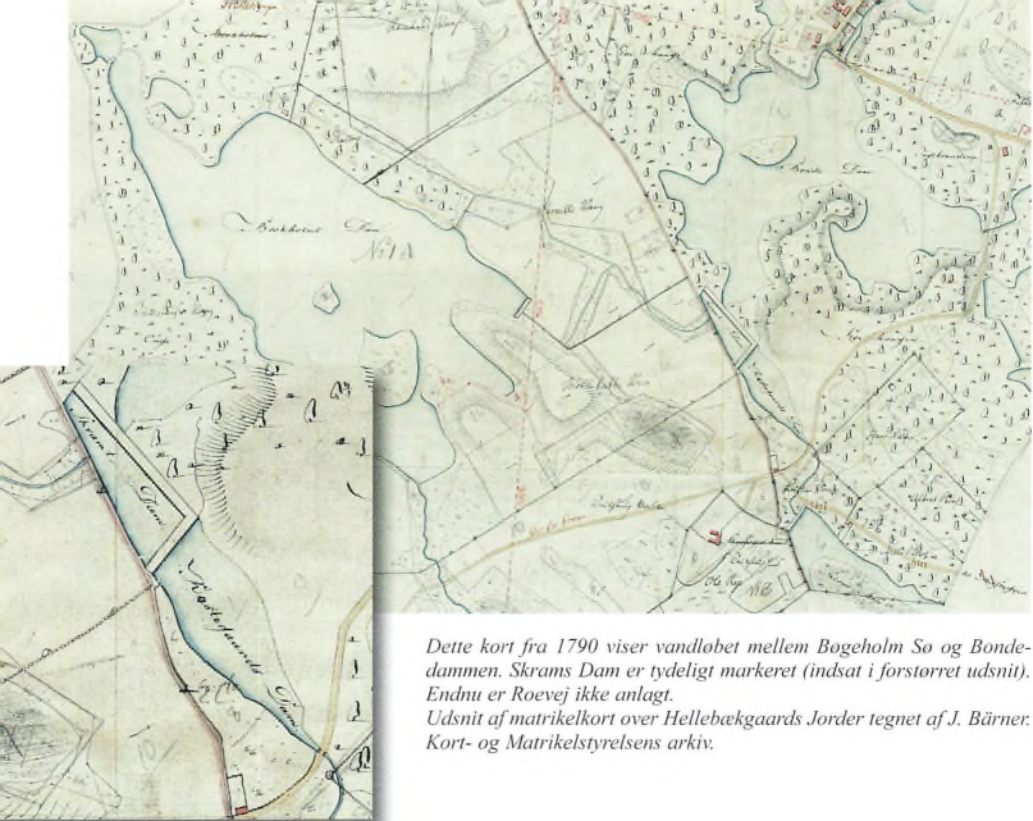
Når man cykler ad Hellebækvej i retning mod Nygaard, og kort efter Kohavehus drejer til højre ad Roevej ind i Hellebæk Skov, kan man nyde synet af Bondedammen på højre hånd, og man cykler lystigt videre og glædes over skovens herlighed. Men stop en stund! De fleste tænker nemlig ikke nærmere over, at netop på dette sted, med synet af Bondedammens vandflade et pænt stykke under vejniveau, befinder man sig på en dæmning, som havde her engang været anlagt en jernbane. En sti ned over skråningen mod søen byder på en helt gratis rutschebanetur på cyklen. Til den anden side, mod sydvest, gælder det derimod om ikke at falde ud over kanten, for så lander man langt nede på en flade af vand, mudder eller tørre blade, afhængig af årstiden. Ligger man først dér (Gud forbyde, at man er kommet til skade), eller har man valgt



den mere sikre nedstigning lidt længere tilbage ad vejen, hvor niveauforskellen er til at overse - forundres man garanteret over den ganske høje og flotte stensætning op mod Roevej.

Historien begynder med Frederik den Andens byggeri af Kronborg, der gav anledning til en intensiv udnyttelse af den vandkraft, som Helsingør-området mange søer og moser muliggjorde. I egnen omkring Hellebæk var der en række naturlige søer som Sortesø, Klaresø, Stensvad





Dette kort fra 1790 viser vandlobet mellem Bøgeholm Sø og Bondedammen. Skrams Dam er tydeligt markeret (indsat i forstørret udsnit). Endnu er Roevej ikke anlagt. Udsnit af matrikelkort over Hellebækgaards Jorder tegnet af J. Bärner. Kort- og Matrikelstyrelsens arkiv.

Sø, Bøgeholm Sø og Skindersø. Bondedam og Kobberdam er derimod primært etableret ved dæmninger, som navneendelsen refererer til. Ofte bruges ordet dam dog også om en mindre sø.

Kornmøllerne, kobbermøllen, hammer- og jernværksmøllen m.fl., og senere og ikke mindst Kronborg Geværfabrik, behøvede naturligvis vandkraft, og her udnyttedes også de mindre søer og de mange moser i Teglstrup Hegn, eksempelvis Videløkkedam, Nydam, Kobberdamsmose, Birkemose, Skidendam, Klaresø, Sortesø, Stensvaddam, Langemose og Rødepæledam, hvis vand ad bække og grøfter førtes til de større søer i Teglstrup Vang (Hellebæk Kohave). Den store Bøgeholm Sø fik tilført vand fra Stensvad Dam, Langemose og Nysø i Teglstrup Hegn, fra Petermandsmose i Teglstrup Vang, og endelig fra Skindersø ved Apperup. Fra Bøgeholm Sø

førtes vandet via en bæk eller grøft gennem Pernille Vang og Møllebakke Vang til Bondedam og videre til vandmøllerne i Hellebæk.

Judasbækken

Grøften fra Bøgeholm Sø, eller snarere den senere etablerede omløbsrende, er af de lokale kendt som »Judasbækken«, et navn der må være opstået i tiden efter 1870, hvor jægermester Jacob Saxtorph og senere klædefabrikken havde overtaget geværfabrikkens ejendom. Med navnet Judas tænkes oftest på den discipel, der forræde Jesus og dermed var skyld i at han blev anholdt, tortureret og korsfæstet. Navnet Judasbækken er således næppe positivt ment, men hvilken hændelse, der har givet en dengang måske kærkommen anledning til navnet, vides der næppe noget om i dag.

Til gengæld var navnet kendt af mange,

Dæmningen ved Bøgeholms sydøstlige vig nær Pasvej er stadig tydelig at se, om end den flere steder er skredet sammen, godt hjulpet af køernes færd. Fotografi: Lars Bjørn Madsen 2017.

ikke mindst af eleverne på sergentskolen på Kronborg, hvilket Peter Berg, Helsingør, tydeligt husker fra sin tid som elev på Kronborg fra november 1957 til april 1958. Han og de øvrige sergentelever vandrede i disse kolde måneder fra Kronborg ud til militærets øvelsesterræn ved Hellebæk Avlsgaard (stillet til rådighed for Forsvarsministeriet af Kronborg Skovdistrikt i 1952), og her var Judasbækken ikke just kendt for noget positivt. Eleverne måtte nemlig ofte ty til den vandfyldte og mudrede bæk for, godt skjult i bækkens dyb, at kunne kravle frem i terrænet og hen mod »fjenden«. De våde elever måtte efter endt øvelse marchere tilbage til Kronborg, men heldigvis havde de ladet deres kraftige uldne overfrakker ligge på avlsgården, og dermed kunne de skjule deres våde og mudrede tøj for helsingoranernes nysgerige blikke.

Schramms Dam

Heinrich Carl Schimmelmann, der i 1769 havde overtaget geværfabrikken i Hellebæk, lod foruden væsentlige bygningsmæssige forbedringer af virksomheden, sidenhen også damme og vandløb oprense og forbedre, heriblandt afløbet fra Bøgeholm Sø, der indtil da blot var et beskedent afløb fra søens sydøstlige vig og hen til Bondedam. Nu blev der, for at afhjælpe den uregelmæssige og ofte utilstrækkelige vandtilførsel, gravet en større grøft eller kanal, samt en omløbsrende (føromtalte »Judasbækken«; fejlagtigt kaldt Skrams Dæmning på skovkortene) fra søens nordøstside (ses tydeligt ved stighbordet, når man går ad vejen langs søen mod Anes Hus), og en dæmning, hvis delvis nedskredne stensætning stadig tydeligt ses, blev lavet ved søens sydøstlige vig, ganske nær den nuværende Pasvej mellem avlsgården og



Pernille Laage. Samtidig blev dæmningen ved Bondedams sydvestlige ende forstærket, så vandet fra Bøgeholm Sø kunne opsamles i en dam eller reservoir, der kaldtes Skrams Dam, sandsynligvis efter bygmester G. Schramm, der i 1790'erne meget vel kan have ledet arbejdet. Det var i hvert fald ham, der i 1770'erne havde stået for opførelsen af mesterboligerne i Bøsemagergade. Skrams Dam ses tydeligt på et kort (gengivet side 12) over Hellebækgaardens jorder, tegnet i 1790 af J.J. Bärner, hvor den benævnes »Skramt Dam«. Dammen, der i dag mestendels er tørlagt, fornemmes tydeligt i dybet på venstre hånd, når man står på den markante dæmning, hvorover Roevej i dag er ført. Dæmningen, der efter anlægget af Roevej i de første årtier af 1800-årene, kaldtes Skrams Dæmning, var forsynet med en stadig imponerende stensætning mellem dammen og Bondedam. Skrams Dam fik samtidig tilført vand fra Sortesø, Klaresø, Skidendam, og Rost-



gaarders Dam. Fra Skrams Dam ser man også grøften eller kanalen, der i meget af sit løb fra Bøgeholm Sø er kanted af tæt bevoksning og dermed markerer sig tydeligt i terrænet. Hellebæk Kohaves Venner havde i 2009 arbejdet på at få vandstanden i bækken hævet, så det vådområde omkring bækken, der også er angivet på førnævnte kort fra 1790, kunne blive mere markant. Planerne blev dog opgivet i 2010, da Naturstyrelsen frarådede dette.

Øverst er gengivet et udsnit af nutidigt skovkort visende det her omhandlede område med søer og moser. Delvis rettet og ajourført af LBM 2017. Naturstyrelsen.

Skrams Dam var dæmmet op mod Bondedammen og Rostgaards Dam af en mægtig stensætning, der stadig er ganske velbevaret flere steder. Roevej blev anlagt i begyndelsen af det 19. århundrede og ført over dæmningen, der i dag kaldes Skrams Dæmning. Det kunne være spændende om dette ganske markante anlæg kunne undersøges nærmere, restaureres og føres tilbage til sit oprindelige udseende. Fotografi: Lars Bjørn Madsen 2017.



EN GLEMT VILLA PÅ NORDRE STRANDVEJ

af Erik Trolle



En markant, men i faglitteraturen glemt villa, er Nordre Strandvej 88, det første hus på vandsiden efter Julebæk Strand.

»Lille Julebæk«, som er husets navn, blev opført omkring 1906 af cand. jur. Viggo Emil Hamann, der var søn af direktøren på Hellebæk Klæde- og Tæppefabrik, kaptajn Gustav Frederik Hamann.

Viggo var i øvrigt gift med Ellen, en datter af apoteker Charles Steenberg, det gamle Svaneapotek på Strandgade i Helsingør.

Kaptajnen havde også evner som arkitekt, så han stod for opførelsen og havde som forbillede for villaen to af fabrikkens gamle arbejderboliger.

Onklen til Viggo, Adolf Hamann havde i 1878 opført den mægtige Villa Hamann senere Sjølund og i dag Sjølunds Parken, så familien må siges at have haft væsentlige relationer til området.

I 1925 blev Lille Julebæk købt af den hovedrige københavnske vekselerer Carl Otto Henriques, som sammen med hustru-

Fotografiet herover viser huset på et postkort sendt 1914.

Familien Henriques fotograferet foran deres bolig på Østerbro i København. Den næsten 800 kvadratmeter store villa blev opført i 1920 og er stadig bevaret. Den blev i 1948 købt af Københavns Kommune.



*Hr. Vekselerer Carl Otto Henriques Villa i Julebæk.
Ombygning 1929.*



Facade mod Vejen



Facade mod Haven.

en Elly i en årrække brugte villaen som sommerhus. Henriques lod i 1929 arkitekten Sven Risom foretage nogle ombygninger af villaen, primært en havestue med veranda. Risom var kendt i området og havde i 1916 tegnet det stadig eksisterende og meget fine lysthus på nabo-strandgrunden for grosserer Christian Tetzen-Lund, der boede i den kæmpestore, nu nedrevne villa »Julebæk« på toppen af kystskrænten overfor.

Et sommerparadis

Et barnebarn, Dorte Skot-Hansen, har udgivet en lille bog med titlen Sommerliv med mormor, og her får vi et godt indtryk af huset på Henriques tid.

»Jeg var som teenager ret ærgerlig over, at mine bedsteforældre ikke havde slået

sig ned i Hornbæk. Det var her, det skete, og i Julebæk skete der absolut ingen ting, hvis man ikke var til skov og strand. Der var Julebækhuset, en populær sommerrestaurant, en iskiosk med Kronborg-is og et trinbræt i skoven til toget.

Huset var heller ikke en typisk lys sommervilla, men en stor mørk rødstensvilla bevokset med vin, lidt pompøs og slotsagtig.

Fra en dunkel hall kom man ind i en stor dejlig lys stue, der gik i et med en veranda i halvbue med udsigt over sundet. Det var dagligstuen, der var lyst og sommerligt møbleret med flere siddearrangementer, en hjørnepejs med hollandske kakler, et flygel og Ellys siddeplads midt i verandaen som centralpunktet.

Fra verandaen var der udgang til en lille terrasse, hvor Calles søkikkert stod, så han kunne følge sejlbådenes færd eller se, hvad klokken var i Helsingborg.

Til højre for dagligstuen lå herreværelset og til venstre spisestuen i lyst træ med plads til 16-18 personer. Et moderne stort køkken med et lille anretterværelse og en viktualiekælder klarede forsyningerne.

Ovenpå delte Elly og Calle det store soveværelse med balkon. Til hver side var der to større velindrettede gæsteværelser



Villaen Lille Julebæk, Nordre Strandvej 88, som den ser ud i dag. Fotografi Erik Trolle 2017.

med altan, foruden 3 mindre værelser. På loftet var der yderligere et par værelser til de unge piger. Endelig var huset forsynet med en lille tilbygning med strygestue og vaskestue, samt en stor have hvorigennem Julebækken løb ned til Øresund.

I dette ferieparadis boede Elly og Calle med skiftende konstellationer af børn, børnebørn og gæster hele sommeren fra juni til september.«

Efter Carl Otto Henriques død i 1966 fortsatte Elly Henriques brugen af sommerhuset, indtil hun i 1972 fik tilladelse til at anvende ejendommen til helårsbeboelse. Efter familien Henriques blev Lille Julebæk i 1975 købt af direktøren for Saab, Frantz Eilertsen som i en årrække pietetsfuldt bevarede huset i sin oprindelige skikkelse.

Ingen succes

I 1988 erhvervede Bo Sevel Johansen villaen for 2,6 mill. kroner med henblik på at starte en ungdomspension, men da det viste sig, at der ikke var grundlag for at gå videre med idéen flyttede han selv og familien ind.

Der blev bygget til, og Galleri Hellebæk for moderne kunst blev etableret.

Senere blev der bygget en pavillon i haven ud mod vandet som café, og senere igen blev hele stueetagen indrettet til servering. Opførelsen af pavillonen, der angiveligt var en genopførelse af en ældre pavillon, var i strid med naturbeskyttelsesloven, der i dette tilfælde skulle »bevare den meget smukke udsigt« fra Strandvejen til Øresund, hvorfor der blev klaget over denne, og det var ikke første gang. Også andre ombygninger blev nemlig vurderet som værende i strid med loven.

I dag ejes villaen af Sevel Net 2 ApS og har i flere tilfælde, første gang i 1990, været annonceret til tvangsauktion, så det må skønnes at konceptet ikke har haft den helt store succes.

De mange ombygninger har ødelagt den fine store have og bestemt ikke forskønnet den gamle smukke rødstensvilla. De mange flag og skilte, ejeren har sat op for at gøre opmærksom på virksomheden, virker bestemt ikke forskønnende på den desværre lidt forfaldne, men kulturhistorisk interessante villa.

Wiibroes Bryggeri 50 år

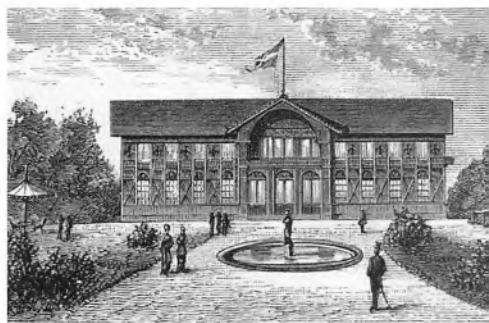
I foråret 2017 modtog museet fra Per Slot, Mikrobryggeriet Wiibroes Venner, den her viste jubilæumsplatte fra 1900, hvor bryggeriet kunne fejre sit 50-års jubilæum.

Bryggeriets direktør og ejer på det tidspunkt var Carl Heise, og han lod fremstille disse jubilæumsplatter, behørigt forsynet med Helsingørs byvåben.



Hotel Marienlyst 1884

Illustreret Tidende bragte i 1884 en artikel om det helt nye og imponerende »Bade-etablisement Marienlyst« og ledsagede artiklen med tre aktuelle træsnit udført af Carl Gottlieb Staulund (1851-1888). Artiklen bringes her som en levende kilde til en tid, hvor Helsingør var godt på vej til at blive Nordens festlige hjørne.



Marienlysts nye Restaurant.

Naar Badesaisonen herhjemme iaar tager sin Begyndelse, vil Marienlyst fremtræde i en hidtil ukjendt Skikkelse. Manglerne ved den gamle Anstalt, der var delt af den fra »Lappen« i Helsingør mod Nord udgaaende Vej, havde allerede i lang Tid været følelige, idet Anstaltens Forlystelses- og Restaurationsvæsen var henlagt til det lille Slot med den indskrænkede og stærkt tillukkede Park, fra hvilken der end ikke øjnedes et Glimt af Søen, medens Badehotellet, hvor Gjæsteme havde deres Beboelse, laa forholdsvis fjernt derfra paa den anden Side af den omtalte Vej. Der opstod saaledes en Splittelse, der medførte betydelige Gæner for Badegjæsterne i daarligt Vejr og under andre uheldige Forhold, hvortil ogsaa kommer, at Parken er offentlig og saaledes ikke kan afspærres for saadanne Besøgende, som man mindre gjerne kommer i Berøring med.

Disse Omstændigheder var det, som i Slutningen Aaret 1882 bevægede en Kreds til efter afdøde Kapit. Riises Initiativ at træde sammen og danne det Aktieselskab, som nu ejer Anstalten. Selskabets Formaal var at afkjøbe Helsingørs Kommune Badehotellet og et Areal paa 20 å 30 Tdr. Land, som ligger umiddelbart op til Hotellet mellem Landevejen og Sundets Kyst, for paa dette saaledes samlede Omraade at grundlægge et Etablissement, der dels i virkelig Forstand kunde kaldes en Søbadeanstalt,

dels i forskellige andre Retninger kunde hæve sig til Højde med de Fordringer, der nu stilles til et Badelivs Adspredelser og Komfort. De hertil sigtende Arbejder begyndte i Foraaret 1883, og vi skulle nu i Korthed meddele Resultatet af den Virksomhed, som Selskabet i Mellemtiden har udfoldet.

Paa den sydlige Del af Terrainet er opført en meget betydelig Restaurationsbygning, der i Stueetagen rummer en særdeles anseelig table d'hôte-Sal med Garderober, Kaffe- og Rygeværrelser. Endvidere omfatter Restaurationslokalet Værelser til å la carte-Servering og større og mindre Selskabsrum, deriblandt en Spisesal paa 500 Kvadratalen. Hele første Etage er indrettet til hyggelige Gjæsteværelser, Størstedelen vendende lige ud til Søen og forsynede med Verandaer til Ophold i fri Luft. I Kjælderen ere de rummelige Kjøkkenlokaler med alle dertil hørende Bekvemmeligheder, Vinkjælder o. s. v.

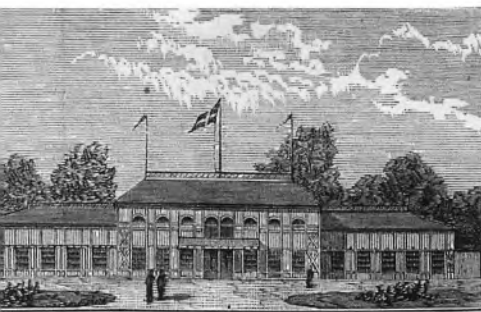
Vil man fra Restaurantbygningen begive sig ud til den modsatte, den nordlige Kant af Terrainet, kan man følge den ny anlagte Strandpromenade, der i en Bue fører ud mod Stranden og senere følger denne parallelt. Den er et betydeligt og kunstfærdigt Vejanlæg, udført med betydelige Bekostninger, blandt Andet i Retning af Kystsikring, men

den lønner ogsaa de gjorte Anstrengelser, thi neppe mange Badesteder fremvise en mere henrivende Promenade. Vi komme forbi den store, imponerende Flagstang, nydende en Udsigt, hvis Begrændsninger ere Kronborg og Kullen, og bevæge os henimod den Del af Terrainet, paa hvilken man udenfor Spisetiderne har tænkt at samle det egenlige Badeliv, og som for en ringe Entrée bliver tilgængelig for Enhver, der ikke i Egen-skab af Badegjæst eller Abonnent har fri Adgang. Her ligger det nyopførte Kurhus med sin imponerende, med Stuk og Maling smukt dekorerede Koncertsal, i hvis ene Ende Orkestret er anbragt. Rundt om Salen løber et Galleri, der fører ud til Altaner paa begge Sider af Huset. Til selve Salen slutter sig endvidere Rygeværelser, Spilleværelser, Dameværelse, Billardværelse, Garderobe m.m. I et tilstødende Værelse, hvortil hele Skillerummet med Lethed kan nedtages, kan lægges et dertil konstrueret Scenegulv af betydelig Størrelse, hvortil slutter sig forskellige Sæt af Koulisser, Bagtæpper m.v. Det er Tanken at give Koncerter i Kurhuset hver Aften og at variere disse med Optræden af fremragende Solister. Ligeledes bliver Kurhuset Stedet for Afholdelsen af de ugenlige Soireer, der komme til at bestaa af Aftenunderholdning og Dands. Hele Huset er omgivet af Veranda, saaledes, at der er Læ for enhver Vindretning, og fra alle Sider er Udsigten henrivende. Næsten umiddelbart til Kurhuset slutter sig et male-risk norsk Anlæg med Bakker, Dale, Sten-

sætninger, Grotter o.s.v. I Nærheden af det ældre Badehotel, der udmærker sig ved sin hensigtsmæssige Indretning og præsenterer sig for Øjet i en smuk italiensk Villastil, ligger det nye Varmbadehus. Her vil der i Forening med Varmbadeværelserne i Hotellet kunne gives varme Søbade, kolde Bade, Styrte-, Damp- og Douchebade, ligesom Anstalten vil være indrettet paa at kunne give Mineralbade, Brøndkur, Mælkekur, Massage og Sygegymnastik. Til de egenlige Søbade paa Strømmen er der allerede ifjor anskaffet nye og hensigtsmæssige Badehuse, udførte af det Døckerske Filt-Telt-byggeri.

Hvad selve det store Terrain angaaer, vil ogsaa det ved Saisonens Aabning fremtræde i en fuldstændig anlagt Skikkelse, om end en Del af Vegetationen endnu vil forekomme noget ung. Foruden alle de omhyggelige, med Træer beplantede Vej-anlæg, er der udgravet Damme, hvorover der fører hvælvede Broer, og hvori det er Hensigten at udlægge Baade til Gjæster-nes Afbenyttelse. I disse Damme er der anlagt to Fontainer med temmelig betydelig Springhøjde.

Resten af Terrainet er anlagt med Plainer og Tæppebæde og gennemskaaret af sirlige Grusgange. Endvidere findes der særlig anlagte Croquetplainer, Gymnastikplaine med Apparater, Legeplads for Børn o.s.v. For Hovedstadens Beboere er Forbindelsen med Marienlyst ganske vist tilsyneladende livlig nok pr. Jernbane og Dampskibe; ønskeligt var det imidlertid saavel for Helsingørs Beboere, der have en saa betydelig Interesse af stærk Frekvens og af Anstaltens Opkomst, om de sjællandske Statsbaner kunde lade sig bevæge til et Par Gange om Ugen i den egenlige Badesaison at lade et Tog afgaa Kl. 10 Aften fra Helsingør. Publikum kunde da nyde de ofte saa smukke Aftener og det paa denne Tid af Dagen saa stærkt pulserende Badeliv, uden derfor at naa Hovedstaden senere end det sidste Klampenborg-Tog.



Marienlysts Kurhus.

Returadresse: Helsingør Museumsforening
v/Torben Bill-Jessen, Aarhusvej 69 b. 3000 Helsingør



G. Staulunds store træsnit fra 1884 af det nye badeetablisement Marienlyst er her gengivet i en samtidig håndkoloreret udgave. Allerede dengang tænkte man på at knytte Kronborg sammen med hotellet ved den brede promenade langs vandet foran hotellets bygninger og haveanlæg.