



Danskernes Historie Online

Danske Slægtsforskeres Bibliotek

Dette værk er downloadet fra Danskernes Historie Online

Danskernes Historie Online er Danmarks største digitaliseringsprojekt af litteratur inden for emner som personalhistorie, lokalhistorie og slægtsforskning. Biblioteket hører under den almennyttige forening Danske Slægtsforskere. Vi bevarer vores fælles kulturarv, digitaliserer den og stiller den til rådighed for alle interesserede.

Støt Danskernes Historie Online - Bliv sponsor

Som sponsor i biblioteket opnår du en række fordele. Læs mere om fordele og sponsorat her: <https://slaegtsbibliotek.dk/sponsorat>

Ophavsret

Biblioteket indeholder værker både med og uden ophavsret. For værker, som er omfattet af ophavsret, må PDF-filen kun benyttes til personligt brug.

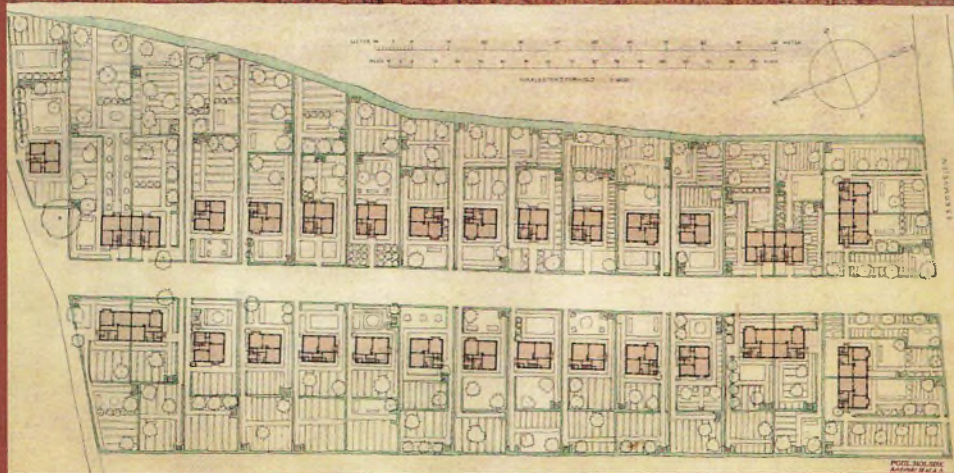
Links

Slægtsforskeres Bibliotek: <https://slaegtsbibliotek.dk>

Danske Slægtsforskere: <https://slaegt.dk>

FORENING & MUSEUM

Nr. 1 / 2019



POST-UM-UM
ANNO 2019

Kære medlemmer

Det er gode tider i Danmark. Økonomien udvikler sig positivt, arbejdsløsheden er lav, perspektiverne er gode. Som en god lokal nyhed kan nævnes, at Bymuseet lige før jul udgav en bog ”Helsingør i billeder 1953-1980”. Den består af billeder taget af fotografen Arne Magnussen og er forsynet med forord af Kenno Pedersen. Billederne blev anvendt til en udstilling på museet i 2016-2017 og kan nu ses i bogform. Bogen forhandles på Bymuseet og koster 140 kr.

Men selv om tiderne er gode for de fleste, har museerne det svært. Mange års budgetnedskæringer er begyndt at slå alvorligt igennem. Helsingør har en unik fortid, som gør byen attraktiv, fordi historien er så synlig i bybilledet og kan studeres nærmere på byens museer. Men det er vigtigt, at historien kan kommunikeres både fagligt korrekt og med tidssvarende museumsteknologi. Det er ganske udmærket, at kommunen støtter store endagsarrangementer i byen, men hvis det betyder, at fundamentet under museerne undergraves, er byens tiltrækningskraft på længere sigt nedbrudt.

Foreningens generalforsamling finder sted tirsdag den 19. marts kl. 19.00 i Smedenes Hus. Se nærmere på bagsiden.

Der er deadline for Forening & Museum nr. 2 onsdag den 20. marts 2019. Bidrag sendes til Bente Thomsen på mail: btsnekkersten@gmail.com

Torben Bill-Jessen

Forsidebilledet

Projekttegning til byggeriet Hamlets Vænge, 1920.
Det er første fase af byggeriet der ses her.

FORENING & MUSEUM

Bente Thomsen (ansvh.)

Torben Bill-Jessen

Eva Arnsfelt

Maibritt Bager

Tryk: **Nofoprint, Helsingør**

Forening & Museum

udkommer med 4 numre om året i februar, maj, august og november.

Stof til bladet sendes til btsnekkersten@gmail.com eller tb-j@stofanet.dk

Helsingør

Museumsforening

Formand: Torben Bill-Jessen

Næstformand: Tom Sinding

Kasserer: Flemming Jensen

Maibritt Bager

Bent Jensen

Ingrid Dora Jarnbjer

Elisabeth Thorsen

Bente Thomsen (suppleant)

Eva Arnsfelt (suppleant)

Tilforordnet: John Zilmer

Foreningens

hjemmeside:

www.helsingormuseumsforening.dk

Kontingent for 2019

225 kr. for enkeltpersoner

275 kr. for par

575 kr. for firmaer

Betaling kan ske på:

Reg 2255 konto 1905639169

eller ved henvendelse på

Helsingør Bymuseum,

Sct. Annagade 36

Kong Peder: På forkant med velfærdssamfundet

Af Jan Horn

2019 er hundredåret for indsættelsen af Helsingørs første folkevalgte borgmester, den navnkundige Peder Christensen. Kong Peder, som han blev kaldt, sad på posten frem til 1946 og under hans regimente forvandlede sundtoldsbyen til en moderne købstad. Og ikke nok med det, han designede i vid udstrækning byens udvikling i retning af velfærdssamfundet.



Forsamlingsbygningen i Søstræde. Billedet er fra 1890'erne, hvor kun denne fløj eksisterede.

Ligesom andre købstæder var Helsingør fra omkring midten af 1800-tallet præget af en begyndende industrialisering, og med anlæggelsen af skibsværftet i

1882 slår industrialiseringen for alvor igennem. I 1887 grundlægges den lokale afdeling af Smedenes og Maskinarbejdernes Fagforening og året efter Fællesorganisationen, som i 1889 erhverver Arbejdernes forsamlingsbygning, det senere Folkets Hus, i Søstræde.

Det er omkring dette tidspunkt Peder Christensen kommer ind i billedet. Han kom oprindeligt, som så mange andre, til Helsingør for at søge arbejde. Han havde stået i mekanikerlære i Århus i perioden 1890-92, men ender i Helsingør, hvor han kom i lære som maskinbygger på skibsværftet og bliver udlært 1896.

Som tilflytter havde Peder Christensen stor gavn af miljøet omkring Folkets Hus, hvor han politisk set stod i lære. Henimod århundredeskiftet går det stærkt med den faglige karriere. Han



Arbejdssjak. I midten ses tillidsmand Peder Christensen i vest og hvid jakke. Billedet er fra omkring år 1900 hvor han bliver tillidsmand på maskinværkstedet.

bliver tillidsmand på maskinværkstedet og bestyrelsesmedlem i fagforeningen i år 1900, fagforeningskasserer 1903-06 og formand i perioden 1906-13. Endelig bliver han repræsentant for Smedeforbundet i landsorganisationen De Samvirkende Fagforbund.

Det politiske valg

Socialdemokratiet havde erobret to mandater i byrådet i Helsingør allerede i 1892, før det lykkedes i København, og i 1894 meldte Peder Christensen sig ind i Socialdemokratiet. Han bliver medlem af Socialdemokratiets hovedbestyrelse 1908-1920 og medarbejder på Socialdemokraten 1906-15. Han var folketingsmand for Helsingørkredsen 1918-20 og senere også medlem af Landstinget.

På sigt prioriterer kong Peder dog det lokale arbejde højest. 1905 bliver han bliver medlem af byrådet og året efter forretningsfører for Fællesorganisationen, der var det samlende organ for fagbevægelse og arbejderbevægelse. Han sidder på formandsposten helt frem til 1919, hvor han overtager borgmesterposten. Om det delvise skifte fra fagbevægelsen til arbejderbevægelse og kommunalpolitik udtaler Peder Christensen selv i et tilbageblik:

Det var ikke i egentlig forstand partipolitisk interesse, som fik mig til at skifte livsstilling i 1906, men en meget stærk lyst og indre trang til at være med i arbejdet for økonomisk og kulturel opbygning af den socialdemokratiske arbejderbevægelse på den samme måde som jeg havde været vidne til

bondestandens rejsning igennem andelsbevægelse, sognerådsarbejde og oplysningsvirksomhed.

Dette citat giver en nøgle til forståelse af Peder Christensens mangesidige og overvældende politiske engagement. Blikket er altså rettet imod udviklingen i de moderne bysamfund med fokus på arbejdernes vilkår og arbejderbevægelsens indflydelse på udviklingen.

Kooperationen

Særligt iøjefaldende er Peder Christensens engagement i den kooperative bevægelse. Han er medstifter og formand for Det kooperative Fællesforbund i Danmark 1922-25 og igen 1933-37. Han blev medlem af partiets forretningsudvalg for forbundet, hvor han arbejdede ihærdigt for at fremme kooperativens sag. Den kooperative tanke og bevægelse blev af mange anset for at være arbejderbevægelsens ”tredje ben”. Den socialdemokratiske ideolog og agitator F.J.Borgbjerg gik således ikke af vejen for at sammenligne enheden af parti, bevægelse og Kooperation med Kalmarunionens sammensmeltning af de tre nordiske riger.

Der rådede dog i arbejderbevægelsen et noget ambivalent forhold til kooperativerne, mest udtalt mistro til bøndernes andelsbevægelse og brugsforeninger, og Socialdemokratiets Odensekongres i 1898 havde vedtaget kritiske forhold overfor Kooperationen. I Helsingør blev første tilløb til at starte en brugsforening i midten af 1890erne således bremset effektivt af Fællesorganisationen, men lidt senere er man dog med til

at oprette en brugsforening i byen. Ret beset var Fællesforbundet, som det blev kaldt i daglig tale, dog lidt af en tom skal. Udover oplysningsarbejde var der ikke beskrevet konkrete opgaver, og økonomien var såre beskednen. Peder Christensen arbejdede ulønnet og der var kun ansat en sekretær til at varetage løbende korrespondance m.m. Sekretæren og Peder Christensen fik dog udarbejdet en håndbog i Kooperation.

Der var reelt tale om en politisk nedprioritering, hvor et flertal i partiet med Stauning i spidsen var mere optaget af at erobre den politiske magt i kommuner og statsapparat og ikke lægge sig unødigt ud med erhverslivet og FDB, Fællesforeningen af Danmarks Brugsforeninger.

Lokale bestræbelser

Ikke desto mindre anså Peder Christensen Kooperationen for at være *måske det vigtigste våben i arbejderens hånd*, og det gav sig udslag i en række lokale initiativer.

I Helsingør havde Fællesorganisationen i en årrække medvirket til at skabe lokale, kollektive overenskomster, men med Septemberforliget i 1899 overgik denne opgave til centrale forhandlinger. Omvendt blev der så mere tid til at opdyrke nye interesseområder, hvilket tilsyneladende passede Kong Peder udmærket. Han stillede tidligt forslag om at oprette en kooperativ kødforsyning i byen, og i 1904 foreslog han i Fællesorganisationen at undersøge mulighederne for kooperative virksomheder lokalt. Fællesbageriet var et af Peder Christen-



Fællesbageriet blev grundlagt i 1907 som et kooperativt mønsterbrug med, som det ses her, ny teknologi og renskuret personale af begge køn.

sens tidligste kooperative initiativer og oprettelsen finder sted allerede i 1907. På dette område kunne man trække på erfaringer fra København og andre steder. Trods drastisk prisfald på korn omkring 1880 opretholdt bagerne et højt prisniveau. Brød og især rugbrød var en central fødevarer. Det årlige forbrug var 71 kilo rugmel i gennemsnit pr. indbygger, svarende til et dagligt gennemsnitsforbrug på 400 gram, mere end det dobbelte af nu.

Kampen om det daglige brød var således et anliggende, som Fællesorganisationen med Peder Christensen i spidsen udkæmpede og vandt efter nogle seje år med priskrig og konkurrence med byens bagere. For Peder Christensen bliver det starten på en kooperativ landsbevægelse med De sammensluttede Fælles- og Andelsbagerier på Sjælland og Lolland-Falster i 1911.

I 1921 overtager kommunen gasværk og elektricitetsforsyning, hvad der måske ikke burde være så kontroversielt,

men da Peder Christensen karakteriserede det som *kommunal kooperativ* på belysningsvæsenets område vakte det diskussion, hvor Kong Peder strammede skruen ved at hævde at *Det er et rent socialistisk foretagende ...* og udtryk for *kommunesocialismens princip såvel i teori som i praksis*. Med et absolut socialdemokratisk flertal i ryggen kunne han slippe helskindet fra sådanne udtalelser, men da man også overtager og fornyer glasværkets produktion går det mindre godt. Foretagendet kommer aldrig til at fungere og Kong Peder beskyldes for egensindige og måske ulovlige dispositioner, men overlever dog også denne krise.

Trange tider

At arbejdsmarkedets forhold bliver mere velordnede i tiden omkring år 1900 er dog ikke ensbetydende med at konjunkturerne på arbejdsmarkedet, også rent lokalt, bliver afgørende stabiliseret. Der er betydelige konjunktursvingninger i tiden omkring år 1900 og tilsvarende svinger beskæftigelsen også betragteligt. I årene 1908-10 er der store beskæftigelsesproblemer i Helsingør. Ledigheden blandt de organiserede er på 42% og antallet af ansatte på værftet, byens største arbejdsplads, er nede på 300. Situationen var endvidere den, at understøttelsesperioden for en stor gruppe af arbejdsløse var ved at udløbe, byens hjælpekasse var tom og tilbage stod kun den nedværdigende fattighjælp og udsigt til tab af stemmeretten. I den situation tog Peder Christensen affære på vegne af Fællesorganisationen og bad byrådet om penge. Der blev

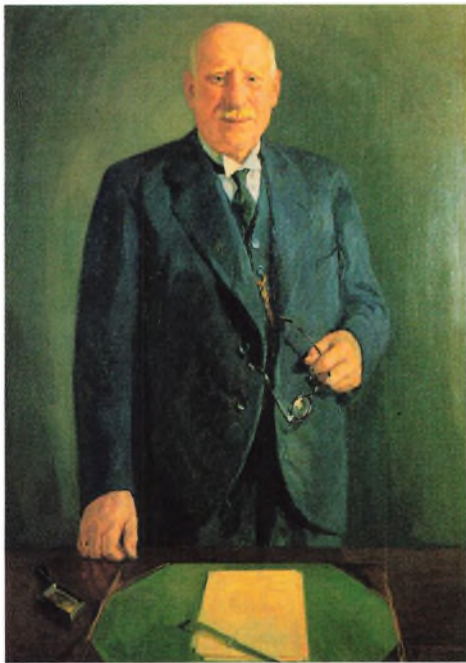
bevilliget 1.150 kr. til 14 fagforeninger og 3.000 ekstra til hjælpekasen. Fællesorganisationen står for administration og uddeling, og der blev suppleret ved indsamlinger og naturalier og brød-kort fra Fællesbageriet. Beskæftigelsesproblemet var, som det fremgår af det efterfølgende citat, også af grundlæggende betydning for Peder Christensen:

Beskæftigelsesproblemet er det vigtigste af alle problemer, og ligegyldigt hvilke erhvervspolitiske anskuelser, der gør sig gældende, kommer stat og kommune ikke udenom arbejdernes retmæssige krav om arbejde eller understøttelse.

I krigsåret 1914 blev der igen behov for ekstraordinære foranstaltninger til arbejdsløshedsunderstøttelse og i forbindelse med verdenskrigen regulering af vareknapheden. Dette suppleres med gratis skolebespisning og tilskud til brød- og mælkekøb i byen. Herudover organiserede Peder Christensen på vegne af kommunen indkøb af kartofler og sild, kommunal svineslagtning og i den sidste krigsvinter også regulering af brændstofforsyninger og -priser. I den sammenhæng oprettes Helsingør Brændsels- og trælasthandel og Fælleslagteriet. Begge i 1918 hvor der i tilknytning til Folkets Hus også oprettes barber- og frisørsalon Dyrtdishjælpen, som staten indførte under 1. verdenskrig og betalte halvdelen af, var på 16.000 kr. i 1915-16, men nåede i 1918-19 op på 1.095.000 kr., svarende til en årlig bistand på 550 kr. for en gennemsnitsfamilie med 4 børn, her-

af 2 skolesøgende. Peder Christensen forsvarede disse tiltag på følgende vis:

Med disse forskellige dyrtidsforanstaltninger er der, hvor det ikke drejer sig om suppleringsunderstøttelse, lagt vægt på ikke at skulle udbetale pengehjælp eller rabatmærkesystem for mindre bemidlede, men så vidt muligt sikre hele befolkningen visse hovedartikler til en billig pris.



Peder Christensen i borgmestertiden. Det officielle portræt i byrådsalen, malet af H.C. Bährenholdt.

En ting er at det offentlige, både stat og kommune, aktivt må medvirke til at sikre befolkningens levevilkår, men bemærk at Peder Christensen også understreger ydelsernes universelle karakter: at de gælder hele befolkningen. Undta-

gelsessituationen under 1. verdenskrig bliver således på forskellig vis retningsgivende for velfærdsstatens udvikling senere, hvor universelle ydelser sikrer opbakning fra store dele af befolkningen. Trods de omfattende kommunale indgreb og reguleringer bliver Peder Christensen da også genvalgt i både 1921 og 1925 og nu med absolut flertal på 10 mandater til Socialdemokratiet.

Fremtids fjerne mål

Succesen med Fællesbageriet og offentlige tilskud og reguleringer i trange tider gav Peder Christensen mod på flere og større opgaver. Som beskrevet arbejdede han også som rigsdagsmand og centralt i partiorganisationen, men det er indtrykket, at det lokale arbejde med at skabe tryghed og velfærd optog ham mest. Kommunen var eksperimentarium for velfærdssamfundet, her lå maskinrummet.

Almindeligvis fremhæver man, at loven om Aldersdomsforsørgelse fra 1891 er starten på en moderne velfærdstat. Aldersdomsforsørgelsen var ikke en ret eller universel ydelse, som vore dages folkepension, men dog en erkendelse af, at opbruddet med det traditionelle samfund på forskellig vis ændrede de sociale netværk og relationer, så staten eller det offentlige måtte påtage sig en større rolle og ansvar. Det var dog fortsat et skøn og kommunen fastsatte taksterne. Helsingør betalte en understøttelsessats på op til 7 kroner om måneden og fulgte op med en række bygningsinvesteringer, så udgifterne stiger fra 14.000 kr. i 1891 til 66.000 i 1912-13. Det viste sig i Helsingør, og sikkert også an-

dre steder, at de ældre ofte manglede et passende sted at tilbringe alderdommen. I første omgang overtages og ombygges forlystelsesetablissemnet Hammershøj i 1915, og det følges op med en tilbygning på 25 lejligheder i 1918. Kronen på værket er imidlertid opførelsen af aldersdomsstiftelsen ved Gurrevej i 1919-22. De første aldersrenteboliger i Danmark til den efter datidens målestok formidable sum af 1,7 mill. kr. Komplekset var tegnet af arkitekt Poul Holsøe.



Aldersdomsstiftelsen ved Gurrevej, opført 1919-1922.

Kommunal boligpolitik

Den store tilflytning, eller urbanisering, der følger med industrialiseringen medfører bolignød i de større byer, herunder også Helsingør, hvor man f.eks. ikke kunne finde boliger til det stigende antal arbejdere på Helsingør Værft. Allerede i 1916 opfordrer Fællesorganisationen kommunen til at medvirke til opførelse af passende bygninger i villastil. Kommunen sælger en egnet grund på Esrumvej og giver et tilskud på 35.000

kr. Det ender med at kommunen kommer til at stå som både ejer og udlejer og der iværksættes yderligere byggeri af ialt 66 boliger til en pris af 570.000 kr. I 1920 opføres yderligere 60 boliger i samarbejde med værftet, som yder 950.000 kr. i tilskud. Se billedet på forside.

Byggeriet bærer navnet Hamlets Vænge, et havebybyggeri efter engelsk forbillede, og det ligger der nu som fredede, eftertragtede og nyrenoverede såkaldt almennyttige boliger. Negerlunde samtidig er den såkaldte Negerlandsby, opført som andelsboliger. I 1922 oprettes på Kong Peders initiativ en kooperativ byggeförening som i 1926 starter med at bygge 44 boliger i dobbelthuse. Sammen med Byggefagenes Sammenslutning opføres i 1923-24 et projekt på Lappen, tegnet af samme arkitekt, Zandersen, som projekterede negerlandsbyen. I en redegørelse for kommunestyret fra 1928 sammenfattes bestræbelserne indenfor boligbyggeriet således:

Boligforsyningen vil være en ligeså naturlig Opgave for kommunal Drift som Værkerne, men en saadan Opfattelse kan foreløbig ikke siges at være almindelig. Kommunalt Boligbyggeri er hidtil kun udført som Led i den sociale Forsorg Enhver Borger, der anerkender Familien og Hjemmet som det bærende i Nationen og i det menneskelige samfund, burde tillige erkende, at Boligspørgsmålet er et af de vigtigste Samfundsproblemer, som aldrig burde overlades til fri privat Spekulation.

Man aner vist her borgmesterens egen stemme, og det kommunalt støttede byggeri fortsætter da også ufortrødent. I perioden 1917-27 opførtes ialt 560 lejligheder med kommunal bistand. 307 var rent kommunalt finansierede, 149 opførtes af kooperationen og 104 af private, der modtog kommunale tilskud, lån eller garantier. I 1938 oprettes Det Sociale Boligselskab i Helsingør, som på kooperativ basis skulle varetage opgaven fremover og overlades alle kommunens ejendomme. På trods af mangel på byggematerialer under besættelsen opføres 280 nye lejligheder i Mads Holmsvej-kvarteret som munder ud i det grønne bælte med navnet Kong Peders Park, som afsluttes med Smørhullet tæt på Søndre Strandvej.

Ikke brød alene

Udover en række af de grundlæggende forhold, som f.eks. boligpolitik og ældrepleje, stod Kong Peder også bag oprettelse og udvidelse af kommunal dagpleje. Han og andre tog i 1941 initiativ til at oprette en lokal afdeling af Mødre- og børnehjælpen, og det første større initiativ var her i 1942 oprettelsen af daginstitutionen Børnegården i den gamle jernbanebygning, som Fællesorganisationen stod som ejer af. Socialforsorg i videste forstand var ved at blive et kommunalpolitisk anliggende og endnu engang er Kong Peder på forkant med situationen.

Herudover kastede Peder Christensen sig også over en lang række opgaver i relation til fritid og kulturpolitik. Han er drivkraften i byens 500-års jubilæum i 1926 og involveret i flere festlige

arrangementer senere hen. Det er ham der tager initiativ til et byorkester i 1931 og festspillene på Kronborg i 1935, og han står også bag visionen om et stort fritidscenter i og omkring Nordhavnen. Lystbådehavnen anlægges, Kronborg Havbad, tennisbaner og en badmintonhal i funkisstil oprettes, men ellers løber planerne om at bygge et lokalt Palm Beach, om man så må sige, ud i sandet.



Portrætbuste af Peder Christensen, opstillet i 1996 på hjørnet af Rosenkildevej og Rosenstandsvej. Foto: Jan Horn

Mæt af dage kunne Kong Peder i 1946 trække sig tilbage fra sit livsværk og overlade den fortsatte udvikling til efterkrigstidens velfærdsarkitekter. En af dem havde han oprindeligt selv ansat efter han i 1936 var med til at oprette Arbejderbevægelsens Erhvervsråd. En ung cand.polit. søgte stilling der og tog hele vejen til Helsingør for at hilse på formanden. Navnet var Jens Otto Krag.

Enestående i hele Norden

Kort efter indvielsen af Helsingør Banegård bragte et populært, illustreret magasin en helsides tegning af og en artikel om "Danmarks smukkeste banegård".

Af Jørgen Lind

Da Helsingørs nuværende banegård blev indviet i 1891, vakte den berettiget opsigt. Bygningen imponerede med sin størrelse og sin arkitektur – nogle kaldte den "Danmarks smukkeste banegård". Ifølge Helsingør Leksikon forvekslede datidens turister den med Kronborg. Det gør mange såmænd stadig, når de kommer kørende ad Kongevejen, og den store røde stationsbygning i Rosenborg-stil toner frem under dem.

Banegården erstattede den gamle stationsbygning ved Trækbanen, og nogen tid efter indvielsen sendte redaktøren af Illustreret Familieblad en freelancemedarbejder til Helsingør – utvivlsomt med toget, der ikke afgik så ofte som nu, men til gengæld punktligt og sjældent med forsinkelser. Medarbejderen lavede en tegning, som xylograferne på bladet i København omskabte til et træstik i løbet af et par dage.

I modsætning til træsnit, der trykkes med stykker ("stokke") af længdetræ, består stokken ved træstik af endetræ af en meget hård trætype, helst buks-

bom. Den begrænsede størrelse af endetræet gør, at man bliver nødt til at lime flere stykker træ sammen, hvis man vil lave store billeder.

Denne besværlige proces var nødvendig, fordi man endnu ikke havde udviklet de moderne reproduktionsteknikker med anvendelse af klicheer etc. De færreste dagblade bragte billedstof og aldrig af aktuelle begivenheder. Tilbage til tegneren, som hed Th. Møller. Formentlig er der tale om Thorvald Christian Benjamin Møller (1842-1925), som boede de sidste mange år i Snekkersten og ligger begravet i Helsingør. Man ved, at han malede flere motiver fra Kronborg og Øresund, og sandsynligvis var han også manden bag billedet af Helsingør Banegård. Sammen med billedet bragte Illustreret Familieblad en længere artikel, forfattet af Møller. Vi citerer herfra:

En sjælden komfort

"Det gamle Parti ved Havnen, Havnefogdens Bygning, samt de store Toldpakhuse ere forsvundne og have givet Plads for en stor og statelig Bygning, der vel mere ligner et gammelt Slot i gothisk Stil end en Jernbanestation; den er vistnok noget enestaaende i hele Norden, hvad Pragt angår, og dette særlig i det Indre.

Ved Indgangen, som er midt paa Facaden, der vender ud imod Havnen, er



Billedet, som Illustreret Familieblad bragte 9. april 1892, skildrede også toldkammeret, der var blevet indviet fem måneder tidligere. De hvide "ridser", som går vertikalt gennem billedets midte, viser, hvor træstykkerne er blevet limet sammen til én stor trykstok, hvorfra træstikket er blevet trykt. (Træstik i Jørgen Linds samling).

der anbragt runde, polerede Granitsøjler. Naar man kommer ind i Forhallen, bliver man straks forbavset over den Pragt, som møder En. Taget, som er meget højt, er kvadreret og holdt i en mørk Farve og med forgyldte Udsmykninger. Halvvejs oppe strækker sig til begge Sider en pragtfuld Altan, og smukke og storstillede Trapper føre op til begge Sider til Perronerne for Ankomst og Afgang. Ventesalene ere udstyrede med en sjelden Komfort, og Kongeværelserne, som skulle modta-

ge de kongelige Herskaber med deres Gjæster fra Udlandet, ere saa glimrende udstyrede, at de paa ingen Maade staa tilbage for andre større Landes. I Anledning af Banegaardens Flytning til Havnen, rejser der sig store og smukke Bygninger, som vist med Tiden snart ville følges af andre, og den gamle uanselige Toldkammerbygning er nedrevet og har gjort plads for en mere rummelig og tidssvarende. Det er et helt lille Kvarter af Byen, der har rejst sig i fornyet Skikkelse."

Kronborg Slotskirke

Af John Zilmer

I Erik af Pommerns borg ”Krogen” fra 1420’erne lå der i det sydøstlige hjørne i slotsgården en stenbygning, der blev kaldt ”Det nye Stenhus” på en gammel tegning fra 1559. Det har været den første kirke på stedet. Vi ved det, fordi vi har et skriftligt vidnesbyrd fra 1575, hvor slotsfogeden, hvis navn vi ikke kender, *satte en lås for Kierchedøren som kom the Støcke ind*”. Det betyder, at fogeden satte to kanoner ind i kirken, som åbenbart også blev brugt som tøjhus. Et ”Støcke” er altså en kanon, deraf i øvrigt navnet ”stykkjunker”, som er en tidligere betegnelse for de yngste officerer i artilleriet.

I 1559 beskriver Hans von Diskow i sine planer for en ny kirke, som følger: *Et to stokværk højt kirkerum og 18 alen bredt med vindeltrappe og galleri skal indrettes i det sydøstre hjørne langs med den østre ringmur*. Det blev nu ikke til noget.

Først i 1576 kom der gang i bygning af sydfløjen. Noget af det første, der skete, var at nordmuren i den gamle kirke blev revet ned, fordi Frederik 2. ville have, at sydfløjen skulle være bredere. Det fremgår af sundtoldsregnskaberne, hvor der bl.a. betales lægeløn til Ty-le Badskær for en pligtskarl, som faldt ned fra muren, der blev afbrudt som *kirken skal bygges*.

1576 var også året, hvor Frederik 2. skænkede den tyske menighed i Hel-

singør Sct. Mariæ Kirke. Den har nok dengang heddet ”Vor Frue Kirke”, men tyskerne kalder som bekendt en kirke viet til Vor Frue for ”Marienkirche”. Samme år 1576 blev Herman Malt-han kaldet til tysk præst i Sct. Mariæ. Han skulle også gøre tjeneste i slotskirken, når den blev færdig og holde gudstjeneste to gange om ugen, fredag og søndag. Der blev også ved slotskirken holdt en klokke og fire skolebørn, der som kordrenge *altid med sang og anden del* skulle være på tjeneste i kirken. Slotskirken blev først indviet i 1582.

1629 brændte Kronborg næsten ned til grunden, men nærmest mirakuløst blev kirken reddet, fordi hvælvingerne holdt, og det skånedes også det originale inventar, som vi har i dag. Genopbygningen af slottet begyndte først i 1632 under ledelse af Steenwinkler. Han fik af Christian 4. besked på: *... at først skal han lade forfærdige den gavl ved kirken*. Det er pragtgavlen mod søen, som kaldes kirkegavlen, men som ret beset intet har med kirken at gøre.

Kirkens indgangsportal

Arbejdet på den imponerende indgangsportal til slotskirken gik i gang i 1585. Den har mange mindelser om det, man kalder ”Florisstilens” ornamentik. Floris var en begavet og meget anerkendt nederlandsk arkitekt og billedhugger, som bl.a. har udført grav-



Indgangen til Kronborg Slotskirke. Foto: David Castor, Wikimedia Commons.

mælerne over Frederik 1. i Slesvig Domkirke og Christian 3. i Roskilde Domkirke.

Portalen er blevet fornyet så meget ved gentagne istandsættelser, at der næppe er mange originale sten tilbage.

De fire søjler har oprindeligt haft riller, såkaldte kannelurer, som blev fjernet omkring 1730, men genskabt under kongelig bygningsinspektør Magdahl Niensens restaurering af slottet i 1922-38.

De to store figurer på begge sider af indgangsdøren forestiller til venstre kong David med harpe. Under figuren

står salme 103. *Barmhertzig und genedigst ist der Herr*. Oprindeligt stod bogstavet "D" for David under figuren, men det ændrede Magdahl Nielsen til et "F". Figuren til højre er Salomon, derfor er der et "S" nedenunder. Nu tyder man så i dag F og det tilsvarende S under figuren til højre som Frederik og Sofie, men det er der nu næppe belæg for.

Den øverste figur i portalen er Moses med lovens tavler. Allerøverst en medaljon med rigsvåbnet, de tre løver i midten og alle landsdelenes våben i krans rundt om midtfeltet. Me-

daljonen er formentlig fra Christian 4. Kl. 11 sidder Øsels ørn, som Christian 4. førte i sit våben, hvorimod den ikke findes i faderen Frederik 2.s våbenskjold, som ses i to udgaver i kirken på den oprindelige kongestol i sydrækken og på prædikestolen.

Kirkens vinduer

Det skal bemærkes, at vinduerne er spidsbuede, altså gotiske. Det havde allerede i længere tid været god skik herhjemme, at kirkevinduer skulle være gotiske, selv om stilen slet ikke passer med renæssancestilen, som præger resten af slottet f.eks. er alle de øvrige af slottets vinduer rektangulære.

De nuværende vinduer i slottet er alle af nyere dato, da de blev udskiftet af Magdahl Nielsen.



*Stolestade fra Kronborg Slotskirke.
Wikimedia Commons.*

Kirkens klokker

Kirkens klokker var oprindeligt op-
hængt i det store firkantede tårn i slot-
tets sydvestlige hjørne. Efter branden

i 1629 blev de flyttet over til Trompe-
tertårnet, slottets højeste tårn ved kir-
kens vestende. De oprindelige klokker
blev sammen med meget andet inven-
tar bortført af svenskerne i 1659. Den
store klokke, der vejede 8 tons, blev
støbt i 1638. Efter rovet blev den op-
hængt i den nybyggede Hedvig Eleo-
nora Kirke i Stockholm (hun var for
øvrigt en af giftsnogene fra Gottorp
gift med Carl 10. Gustav). Den er si-
den blevet omstøbt to gange, men mal-
men stammer altså fra den store klok-
ke på Kronborg.

De nuværende klokker er begge støbt
af Friderich Holtzmann i København
i 1721. Desværre kan man ikke længe-
re bruge klokkerne, når der er guds-
tjeneste i Kronborg Slotskirke den før-
ste søndag i hver måned. Det skyl-
des, at man for at betjene klokker-
ne med håndkraft skal stå lige ved si-
den af dem, og selv om man måtte
bruge høreværn, er det blevet forbudt
af Arbejdstilsynet, fordi det kan gi-
ve høreskader. Det lyder også højt. Jeg
har selv prøvet det et par gange bl.a.
da Dronning Ingrid døde i novem-
ber 2000, hvor der skulle kimes i lang
tid, hvor jeg som slotsforvalter gav en
hånd med. Det lyder af rigtig meget,
og det er også temmelig trættende at
kime og under almindelig klokkering-
ning at holde klokkerne i bevægelse.
Derfor var vi fire mand om opgaven to
ad gangen.

En af klokkestøberne i Helsingør var
Hans Kemer, hvis fornemme epitafium
hænger i Sct. Mariæ Kirke lige til høj-
re for korsranken.



Lørdag den 23. februar 2019
Bonnie Hegner og Claus Glunk:
En obelisks rejse gennem ca. 3000 år:
Fra Aswan i Ægypten til Lateran-
pladsen i Rom

Ved Laterankirkens sideindgang står verdens største obelisk fra oldtiden som et fikspunkt i skæringspunktet, hvor to af Roms store processionsveje møder hinanden. Den har siden sen kejsertid i 300-tallet stået i Rom. Kil-

der giver os mulighed for at følge obelirken gennem ca. 3000 år fra Aswan i Ægypten til Lateranpladsen i Rom, og det er den rejse, foredraget vil foretage.

Obelirken, som er udhugget i ét stykke ca. 1425 f.Kr., er 33 meter høj og vejer 455 tons. Dens enorme størrelse og datidens teknologiniveau rejser helt naturligt en række spørgsmål om dens oprindelse og vej til Rom. Alle disse spørgsmål og flere til vil vi forsøge at besvare i foredraget.



Lørdag den 23. marts 2019
Poul Grinder-Hansen: Kronborg – et slot med historie

Ved Øresunds bred ligger et verdensberømt slot, hvis tårne og kobberklædte spir rejser sig over græsklædte bastioner. Slottet er den dag i dag både en seværdighed og et symbol på det danske rige, ligesom da det blev bygget for mange århundreder siden. I dette foredrag fortæller museumsinspektør Poul Grinder-Hansen om slottet og dets både dramatiske og underholdende historie, illustreret med nye, fremragende fotografier fra både kendte og ukendte hjørner

af det store slotsanlæg. Foredragsholderen udgav i maj 2018 den anmelderroste bog ”Kronborg. Fortællingen om et slot”.

Turen går til Bremen

Der er endnu enkelte ledige pladser på Museumsforeningens tur til Bremen fra søndag den 12. maj til torsdag den 16. maj. Se nærmere på foreningens hjemmeside.

Elisabeth Thorsen er kontaktperson.

Telefon 24217982, mail: elisabeth.p4@gmail.com

Returadresse: Helsingør Museumsforening
v/ Torben Bill-Jessen, Aarhusvej 69 b, 3000 Helsingør

Generalforsamling 2019

Helsingør Museumsforening indkalder hermed til ordinær generalforsamling tirsdag den 19. marts 2019 kl. 19.00 i Smedenes Hus, Strandgade 46, Helsingør. Forslag, der ønskes behandlet på generalforsamlingen, skal være indsendt senest 14 dage før til Helsingør Museumsforening, c/o Torben Bill-Jessen, Aarhusvej 69 B, 3000 Helsingør, mail: tb-j@stofanet.dk
Dagsorden ifølge lovene. Dagsordenen sendes pr. mail til medlemmerne inden generalforsamlingen.

Efter generalforsamlingen bliver der et foredrag på ca. 20 minutter af Ingrid Dora Jarnbjer om "Syvårskrigen 1563-1570".

På generalforsamlingen vil årbogen for 2018 blive uddelt til alle medlemmer, der har betalt kontingent for 2019.

Husk at medbringe medlemskort for 2019.

Årbogen for 2018 indeholder følgende artikler:

Karl-Erik Frandsen: Helsingørs befolkning under pestårene 1710-1711

Ulla Kjær: Jardin og Marienlyst i midten af 1700-tallet

Jakob Seerup: Dagligdag og brudefærd i Helsingør i parykkernes tid

Lars Bjørn Madsen: Miranda i Helsingør

Bente Thomsen: Biskop Mynsters visitatser i Helsingør midt i 1800-tallet

Jørn Duus Hansen (red.): 75-året for redningen af de danske jøder i oktober 1943

Maibritt Bager: Museets årsberetning