



Dette værk er downloadet fra Danskernes Historie Online

Danskernes Historie Online er Danmarks største digitaliseringsprojekt af litteratur inden for emner som personalhistorie, lokalhistorie og slægtsforskning. Biblioteket hører under den almennyttige forening Danske Slægtsforskere. Vi bevarer vores fælles kulturarv, digitaliserer den og stiller den til rådighed for alle interesserede.

Støt Danskernes Historie Online - Bliv sponsor

Som sponsor i biblioteket opnår du en række fordele. Læs mere om fordele og sponsorat her: <https://slaegtsbibliotek.dk/sponsorat>

Ophavsret

Biblioteket indeholder værker både med og uden ophavsret. For værker, som er omfattet af ophavsret, må PDF-filen kun benyttes til personligt brug.

Links

Slægtsforskernes Bibliotek: <https://slaegtsbibliotek.dk>

Danske Slægtsforskere: <https://slaegt.dk>

FUSK



Kenno Pedersen

FUSK



Helsingør Kommunes Museer 1995

FUSK

Af Kenno Pedersen

Helsingør 1995

Redaktion og tilrettelæggelse: Bendt Petersen,
Jørgen Nielsen, Kenno Pedersen og
Lars Bjørn Madsen

Fotografi: Jørgen Nielsen, Bendt Petersen
og Carsten Møller.

Sat med 10 punkt Times New Roman
og trykt på 135 gr. Biberist Largo
og trykt hos Nofo-print i Helsingør.

ISBN: 87-89120-2-6

UDGIVET MED ØKONOMISK STØTTE FRA
UNIBANK HELSINGØR; JL-FONDET; KAD
OG SID'S MEDIE- OG KULTURFOND.

Omslag: Don Quixote - figur udført af Tage
Nilsson på Helsingør Værft omkring 1960.
Rosinante udført i almindelig halm af
museumsassistent Ritta Vognsen Jensen i
forbindelse med arrangement på Flynderupgård
Museet 1994.

Titelblad: Stege-og æbleskivepander, udført af
Jørgen Nielsen på Helsingør Værft.

At fuske på, at fuske i og fuske med noget arbejde er et kulturhistorisk fænomen, som gennem tiden har ændret karakter og indhold. I håndværkerkredse taler man idag om fusk som noget finere håndværksarbejde, medens dårligt eller sjusket udført arbejde betegnes som noget klamp eller klamphuggeri, der nærmest må fordrer lidt overbærenhed eller ringeagt. Uden for håndværkerkredse opfattes fusk sædvanligvis som noget klamphuggeri eller "sort arbejde".

I sidstnævnte sammenhæng fremstår fusk temmelig odieret, og ligger selvfølgelig udenfor det emne, som Helsingør Kommunes Museer har taget op i museumsmæssig sammenhæng. Det er således alene det særegne og positive fusk, der bliver sat fokus på, og som kan være med til at illustrere de arbejdsmæssige aspekter, opfindsomheden og alsidigheden, som i høj grad kendetegner fuskerearbejder.

Fusk er et fænomen, der afspejler sociale og økonomiske forhold i den samfundsmæssige udvikling. Man kan også sige, at fænomenet på mange måder fremstår som et kulturhistorisk spejlbillede. Og da fuskerværk meget ofte er tidstypisk, afspejler disse også tidens vekslende mode og smag.

At fuske

Fusk har været kendt til alle tider og i alle sammenhænge. Fænomenet har i sagens natur været særlig udbredt i arbejdsmæssig sammenhæng, og kendes således på enhver arbejdsplads, stor som lille, privat som offentlig.

Historisk er begrebet fusk et velkendt fænomen om end med varierende betydning. Oprindeligt hed



det, at arbejdede en håndværkssvend for egen regning inden for sit eget fag, var han bønhasse. Fusker blev han, hvis han arbejdede for et fremmed fag. I daglig tale blev fusker det almindelige udtryk for begge forhold.

Endnu i midten af forrige århundrede hed det almindeligvis at fuske på et håndværk, nu blot at fuske i noget. Noget helt andet er derimod at fuske med noget. Når en håndværker således fuskede på et håndværk var det inden for eget fagområde.

Fuskede vedkommende i et håndværk var det inden for et andet fag. At fuske med noget er vel nærmest at opfatte som noget gedulgt, en lyssky eller usømmelig gerning, der kan sættes i forbindelse med for eksempel uretmæssig at ændre i en indgået aftale eller i et regnskab. "Fusk i arbejdet giver fusk i karakteren", lyder et gammelt mundheld, hvilket med andre ord vil sige at foretage sig noget på skrømt eller for at føre andre bag lyset.

Klamp

Klamphugger sættes undertiden lig med fusker, ligesom klamp og fusk i daglig tale ofte bliver benyttet til at karakterisere dårligt udført arbejde. Dette er en betydning, der tillige er fastholdt i udtrykket "noget forfærdeligt klamp" - eller udtrykt med en vis distance til situationen - et stykke "godt nok"-arbejde, der er kendetegnet ved at være udført upraktisk, klodset og ubehjælpomt. Eller som det også er blevet udtrykt: "lad ham sidde og fuske, så længe han vil".

Klamphugger er et udtryk man idag skal være lidt forsigtig med at benytte over for en håndværker, men var tidligere et anerkendt udtryk for en skibstømrer, idet "at hugge på klamp" betød at arbejde efter øjemål. Denne evne var fundamental for skibstømreren, idet han byggede skibet på grundlag af mundtlige aftaler og egne erfaringer. Skibs-arbejds-tegninger, kaldet linietegninger, blev først almindelige omkring 1830. På den anden side er en klamphugger reelt én, der kun tilhugger træklodser af forskellig art, eller med andre ord én, der ikke er faglært. Men dermed ikke sagt, at der ikke også stod en vis respekt om en klamphugger. Udtrykket kendes blandt andet i havnebyer i forbindelse med de

tilfældigt hjemmeværende unge sømænd, størstedelen tømmerlæringer, som kaldtes klamphuggere, fordi de endnu ikke var tømmermænd.

Privilegerede fuskere

"Enhver skal nære sig af sit embede" var idealet og hovedprincippet i laugstidens næringslovgivning. Imidlertid rummede dette forhold med dens reguleringer og restriktioner også kimen til alvorlige modsætninger og udtalt brødnid.

At fuske i håndværket var at gå håndværkerne i bedene.

"Håndværksfolk beklage sig, at deres drenge ofte løbe af deres lære, førend de halv have udlært, og begive sig i tjeneste under garnisonen .. ikkun at de derved kan have skjul at fuske på deres håndværk". Det var imidlertid ikke kun håndværksmestrene, der følte sig gået i næringen af garnisonens folk, men også byens handlende. Adskillige soldater drev øltapperier og værtshuse, ligesom adskillige berygtede huse bestyredes af gamle soldater. En eller anden soldat har tillige suppleret indtægten ved småhandel.

Dette indpas af soldaterhåndværkere virkede højst generende, og problemet for håndværkerne mindskees just ikke ved, at der ligefrem opstod privilegerede fuskere. En del soldaterhåndværkere, men også andre, fik som frimestre ret til at udøve håndværksnæring uden at aflægge mesterprøve eller stå i et laug. Da frimesteren nødvendigvis ikke besad de særlige laugsmæssige kvalifikationer, måtte den pågældende under ingen omstændigheder holde drenge eller svende. "Han sidder og fusker med egne hænder, men kan hverken holde svend eller dreng". Hermed sigtes til en "fuskervirksomhed" uden fornøden uddannelse, hvilket nødvendigvis smittede af på virksomhedens renommé, og det stykke arbejde som udførtes.

Kontant afregning parterne imellem

Ikke sjældent brød aggressionerne ud i lys lue. Akkurat som hin morgen 1694, hvor Helsingørs smede fik klø. I spidsen for samtlige laugsbrødre, me-

stre som svende, og behørigt ledsaget af øvrigheden i person af underfogeden, havde oldermanden endnu engang begivet sig til soldat Mikkel Christensens hus.

Smedene, der forståeligt nok var slemt ophidsede over, at der på ny fuskedes, trængte ufortrødent ind i huset. Mikkel Christensen forsvandt imidlertid gesvindt ud af døren, som han skyndsomt låste efter sig, inden han hentede "en utallig hob soldater til sig med store prygle i hænderne, som besatte alle dørene ud til gaden". En korporal sprang ind i huset med dragen kårde, som han satte for brystet af mester Jørgen Bøsse-mager, idet han spurgte, hvad de havde der at bestille.

Havde de noget at klage over, måtte de hellere søge hans kaptajn. Smedene henviste til deres laugsrettigheder, der bød dem at fratage fuskere deres værktøj og varer. øvrigheden var deres garant og vidne, men korporalen "gav borgmester og råd, døden og djævelen". Det hele udviklede sig til et gevaldigt slagsmål, hvor smedene ifølge eget udsagn på "morderlig vis" blev overfaldet af soldaterne, som "pryg-lede os samtlige i huset" inden "lukte døre så fremdeles". Værst gik det øjensynlig ud over Daniel Sporemager, som fik tørre hug og frataget sin forede hue. "Da Daniel Sporemager igen opstod fra gulvet, klagede han jammerligen, at han så ilde var slagen, stødt og trakteret", hvortil soldaterne svarede: "Din gamle skælm, dersom vi havde gjort dig ret, da skulle dit hjerte have ligget på gaden". øvrigheden gik heller ikke ram forbi.

Underfogeden måtte lide den tort at blive klemt mellem to halvdøre.

Der blev afregnet kontant imellem parterne. I 1607 blev en fuskere og hans kone således slået blå og blodige i deres hus af nogle stærkt ophidsede skræddere. Oprinet gik ikke ubemærket hen. De formastelige laugsbrødre blev indstævnet for bytinget, hvor de måtte modtage en mulkt for deres selvtægt.

Dette var ikke en ualmindelig foreteelse på den tid.

Undertiden var der ligefrem åben strid mellem laugsbrødre og fuskere og i særdeleshed de militære. Dagen efter et større håndgemæng hos en af de militære skomagere i Strandgade i Helsingør, rendte skomagernes oldermand på en af kumpanerne, der

uforknytt - på åben gade - fór på ham og tildelte ham drøje hug. Oldermanden fortrak derfor skyndsomt ind i det nærliggende vagthus, hvor han blev modtaget af en temmelig brøsig vagthavende officer, der kort og godt sagde: "Du er en hund. Du er kun værd at slå hovedet itu på". Bramfrie ord må man nok sige, men som utvivlsomt meget godt udtrykker den herskende stemning mellem laugsbrødre og fuskere.

Fusk som en social foranstaltning

Efter alt at dømme kæmpede laugene i sin tid med ringe held mod det tilsyneladende temmelig omfattende bønhaseri og fuskere, der pågik. Bønhaser så man ikke mindst blandt de fag, som ikke krævede meget værktøj og egentlig værksted.

Skrædderne kunne eksempelvis meget let sidde med deres stilfærdige arbejde uden at påkalde sig synderlig opmærksomhed. De kunne endog uhyre let arbejde i kundernes hjem. Dette gjaldt også fag som skomager og maler.

Bønhaseri og fusk var ingenlunde ukendt indenfor byggefagene, men baggrunden var noget anderledes. Byggefagene havde særlige arbejdsforhold. Vinterhalvåret kunne blandt andet være en hård tid for bygningshåndværkere. De måtte - alt efter vinterens strengthed og længde - regne med en ledighedsperiode. En murer-eller tømmer-svend kunne sædvanligvis kun gøre sig forhåbning om at være beskæftiget 3/4 af året. Rakte indtjeningen ikke til hele året, var svenden henvist til mesterens forskud. Undertiden har man klart indtryk af, at der rent faktisk forelå en slags aftale mellem svend og mester - en art arbejdsløshedsunderstøttelse. Ville eller kunne mesteren ikke forstrække svenden og familien med penge til dagen og vejen i ledighedsperioden, måtte svenden låne sig frem, ofte med det resultat, at han derefter måtte slå sig på bønhaseri eller gå på fuskere for at kunne afbetale lånet, eller som en fattigmand være nødt til ernære sig med sine "hænders gerning", hvor han kunne fortjene noget.

Mesteren forstrakte i mange tilfælde svenden med de fornødne midler. Det gjaldt også udlæg i laug, kvartalspenge og endog til bøde for bønhaseri eller fuskere. Selvom man stedse søgte at bekæmpe det-

te, havde mestrene øjensynlig en vis forståelse for de ofte helt åbenlyse grunde hertil. Det var ofte simpelthen et spørgsmål om at overleve. Kunne en mester i en periode ikke skaffe tilstrækkeligt arbejde til sine folk, var det heller ikke ualmindeligt, at svendene selv kunne opsøge noget arbejde og udføre dette for mesters regning eller vælge at betale mesterpenge. Arbejdede svenden derimod helt for egen regning, var der - i sagens natur - tale om regulært bønhaseri.

Faglig strid om fusk

Det var ikke blot laugshåndværkere og ulovlige håndværkere, der stod over for hinanden, men også de forskellige laug med ofte uklare faggrænser og undertiden med alt for mange mestre med brødnid til følge. Dette måtte Hans From i 1650 tilfulde sande. Han havde behørigt søgt det helsingørske snedkerlaug, givet løfte om at overholde laugsartiklerne og hertil betalt indgangspenge. Hans From havde endvidere, som foreskrevet, mødt frem med ærlighedsbrev, lærebrev fra den berømte billedhugger Henrik Werner i Maribo. Her fandtes ganske vist ikke, på denne tid, "nogen haandverschgewohne eller gebrug".

Hans From fik alligevel et borgerbrev på Helsingør Rådstue og etablerede sig med værksted.

Han slog sig imidlertid ikke til tåls med alene at virke som billedskærer, men udførte forskelligt snedkerarbejde som borde, vråskabe og en del kister af egetræ. Det blev imidlertid ikke kun herved. Hans From tog nye opgaver op på sit værksted, og blev den første "der begyndte med flamværksarbejde" i Helsingør. Hans dygtighed blev kendt, og han fik hurtigt så meget at bestille på værkstedet, at han kunne ansætte to snedkersvende. Og hermed begyndte ubehagelighederne for alvor.

Det blev påpeget, at Hans From ikke havde lærebrev som snedker, men billedskærer, og derfor ikke måtte beskæftige retskafne snedkersvende, omend de var ham tilskikket efter vollen. Hans From var desuden "ubehøvlet", og han havde ikke fremskaffet ærlighedsbrev for sin hustru, som han skulle - efter den rigtignok forlængst ophævede laugsskrå fra 1581.



Epitafium i St. Olai Kirke udført af hans Froms værksted i Helsingør. Hans From blev i 1650 dømt som fusk og udelukket af snedkerlauget. Han havde lærebrev som billedskærer, men havde ikke som rigtige snedkere lært "på høvlen", så i en tid hvor faggrænserne var snævre, havde nidkærhed og brødnid gode kår. Laugssagen blev dog i sidste ende vundet af Hans From. Carsten Møller, Helsingør Bymuseum.

Sagen endte med, at Hans From fik sine indgangspenge tilbage, hans lovlige æskning af lauet blev udstreget i laugsbogen, og hans borgerskabsbrev forsvandt på mystisk vis fra laugets lade. Nej, der måtte med megen omhu skelnes mellem "billedsnidere", der havde lært "das Schneiden", og de rigtige snedkere, som havde lært "på høvlen". Men hermed stoppede sagen ingenlunde. Snedkerlauget forsøgte flere gange ved bytinget at få Hans From dømt ud af staden. Hans From svarede igen. Da han således erfarede, at nogle snedkere i et lille zünftigt selskab havde nedgjort hans person og borgerskab samt betegnet ham som bønhasse, anlagde han prompte sag ved landsretten. æreskrænkerne blev dømt, og måtte tilbagekalde deres ord. Snedkerlauget måtte endvidere lide den tort at optage Hans From i deres kreds "der foruden nu haver sit lærebrev på snedkerhåndværket".

Landhåndværkeren opfattedes som fusk

Købstaden havde oprindelig monopol på al borgerlig næring, herunder håndværk. Men visse håndværkere måtte efter gammel dansk lov og senere lovgivning nedsætte sig på landet, endog uden at søge bevilling. Dette gjaldt grovsmede, hjulmænd og vævere. Eftersom bønderne selv kunne bage brød og brygge øl og slagte, måtte også rugbrødsbagere, bryggere og slagtere nedsætte sig frit. Det samme gjorde sig gældende for dem, der ville fremstille landbrugsredskaber, træsko og iøvrigt, hvad der almindeligvis henhørte under husflid.

Efterhånden udvidedes antallet af håndværksfag, som måtte drives på landet. Det drejede sig om tømrere, bødkere, teglbrændere, pottemagere, muremestre, skindere, sadelmagere, bondeskræddere, bondeskomagere, glarmestre samt bagere, som bagte fint brød, rokkedrejere, malere og de urmagere, som indskrænkede sig til at reparere stue- og slagure. Håndværkere fra andre fag måtte erhverve cancellibevilling.

Landhåndværkeren havde ret til at arbejde for alle, der boede på landet, og de måtte gerne sælge deres produkter fra deres bopæl og på markederne. Sædvanligvis måtte landhåndværkere ikke etablere sig med værksted inden for 1½ mil fra nærmeste

købstad. Byhåndværkerne vogtede nidkært over deres købstadsprivilegier. Håndværkerne på landet blev sædvanligvis betragtet som fuskere, der i værste fald kunne forfølges med bål og brand, hvis de bevægede sig uden for deres snævert afgrænsede virkeområde. "Om nogen skomager kommer af landsbyen, som der haver arbejdet og været sin egen mester, som han sig haver angivet, og giver sig nu siden ud at tjene for skomagersvend her udi Helsingør, han bøde til lauet 1½ daler". Kampen mod fuskere og bønhasere var for håndværkerne ikke alene kampen om eneretten til arbejdet, men reelt en kamp om blot at fastholde deres ofte beskedne levevilkår.

Med det lave indtægtsniveau, der generelt var håndværkerne til del, måtte de, selv i økonomisk gode tider, gøre regning på en lav levestandard. I så høj grad som muligt måtte de - gennem egenfremstilling eller fusk - dække deres daglige forbrug i husholdningen. Derfor ser man også håndværkerkonerne spinde og væve, bage og brygge øl. Familien dyrkede tillige kålgård og abildhave ved det lille hus, hvor man levede tæt sammen.

Børneflokket bestod typisk af 3 måske 4 børn. Husstanden kunne endvidere omfatte svende, læredrenge, karle og piger.

Medhjælpens omfang var normalt lille. Det er kenetegnende, at håndværkerne ikke var halvt så gode kunder i købmandsgården som andre borgere.

Fusk ændrer karakter

Med "de nye tider", der tog sin begyndelse med industrialiseringen omkring midten af forrige århundrede, ændredes samfundsforholdene radikalt. Udviklingen foregik pludselig med forrygende hast. Hele det bymiljø, håndværkeren havde levet i og færdedes hjemmevant i gennem århundreder, blev med industrialiseringen brudt op, spredt og samlet på en helt ny måde. Arbejdslivet blev et andet. Laugsvæsenet, som havde dybe rødder i traditionen, havde vanskeligt ved at leve op til tidens krav om fornyelse og tilpasning og blev ophævet ved næringsfrihedsloven i 1857 med udgangen af 1861. Arbejdet inden for de fleste håndværksfag blev med industrialiseringen ændret på mange måder. Ar-

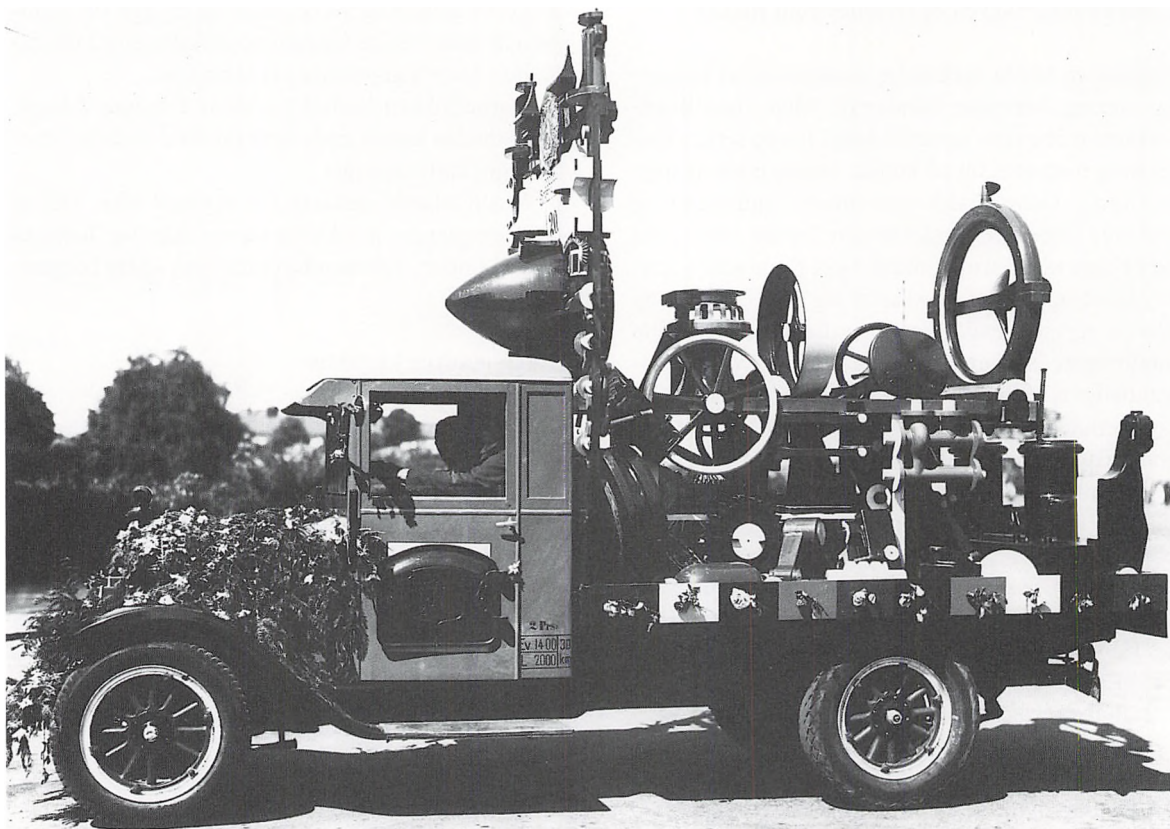
bejdsdelingen blev således mere fremherskende, mekaniseringen af arbejdspladsen forstærkedes, og lønarbejdet blev mere almindeligt - dog ikke fra den ene dag til den anden.

Håndværket var stærkt traditionsbundet og ændrede sig derfor kun langsomt. Nogle fag egnede sig i sagens natur også bedre til mekanisering og arbejdsdeling end andre. På de nye mekaniserede virksomheder var det ofte unødvendigt, at arbejderen havde bestemte faglige forudsætninger. Faglærte med forskellig baggrund og ufaglærte kom i højere grad til at arbejde sammen. Betegnelsen bønhas eller fusker mistede derved den traditionelle betydning. Også begrebet fusk ændrede karakter.

Åbenlyst fusk

Fusk har i sagens natur for det meste foregået i det gedulgte, men dog ikke udelukkende. Det blev tidligt et forholdsvis alment og i mange tilfælde også anerkendt og accepteret fænomen. Helt åbenlyst fusk blev i alle tilfælde udført under forberedelsen af det årlige vognoptog i forbindelse med "Fagenes Fest". Her var de forskellige håndværksfag repræsenteret med hver deres imponerende vogndekora-

Fusk omfatter uendelig mange situationer og forhold. Fusk indgik således også i de årlige Fagenes Fest, hvor opbygning og udsmykning af vognene til optøget fordrede en del materialer og mange timers arbejde, som må karakteriseres som fusk, om end helt legalt al den stund at det foregik helt åbent og nærmest autoriseret. På billedet ses modelsnedkernes vogn i 1933. Helsingør Bymuseum.



tion, som symboliserede de respektive fag. Det kunne for elektrikerne være en model af en større el-tavle, for skibsbyggerne et udsnit af en skibssektion, for maskinarbejderne en model af motordel o.s.fr. Mangt og meget af denne staffage er blevet udført som åbenlyst fusk. Akkurat som tilfældet var med hensyn til de "fag-skjolde" eller "laugsskilte", der hver og en var fremstillet rundt om i de respektive værksteder, og som de faglige klubber på Helsingør Værft havde hængende i "Tutten" - markettenderiet.

Hvor udbredt og akcepteret fusk har været, fornemmes i det tilfælde, hvor en medarbejdergruppe ved et lokalt bryggeri i anledning af en mærkedag betænkte direktøren med en gave, som åbenlys var rent fusk. Gaven bestod i en unik standerlampe, hvor materialer var hentet i brokkassen på værkstedet.

Opstanderen var således en kasseret trykvalse, anvendt ved trykning af etiketter, som i negativ kunne ses i stålvalsen. Lampens fod var et større tandhjul.

Ved Helsingør Vandforsynings 100-års jubilæum skænkede medarbejderne ligeledes deres arbejdsplads et stykke regulært fusk, der udover det gedigne håndværk, har et kunstnerisk tilsnit. Jubilæums-gaven har idag fået sin faste plads i indgangspartiet på Snekkersten Vandværk. Den skal naturligvis ses, men kort beskrevet, så er der tale om en kombineret skrivepult og vægkonsol. Anordningen er udført i firkantede kobberør og kronet af en større, delvis bemalt træfigur forestillende en indisk vandbærer. Endelig har en fornem udført gæstebog i læder omgivet af en messingkant sin plads på en hylde nedenunder.

At der er tale om såkaldt fusk, kan næppe være nogen større hemmelighed, ej heller hvem ophavsmanden er, al den stund det pågældende fusk er signeret, hvilket forekommer bemærkelsesværdigt sjældent. Men det må uden tvivl ses i lyset af en håndværksmæssig og faglig stolthed, hvortil kommer, at ophavsmanden nærmest har været virksomhedens autoriserede "fusk-kreatør" når dette forredes. Vedkommende har således tidligere præsteret flere vægskulpturer, hvoraf en enkelt hænger som udsmykning på Snekkersten Vandværk. De øvrige er givet bort enten til private i forbindelse med mærkedage eller som en slags virksomhedsgave til forretningsforbindelser, hvilket må borge for,

at udførelsen af fusket helt klart må være sket med ledelsens åbenlyse medvirken.

"Kunst-gave-fusket" omfattede tillige en række miniature skulpturer, der blev givet som officiel gave ved særlige lejligheder, hvilket kunne være jubilæer, virksomhedsbesøg, afskedsgaver og i mere sjældne tilfælde i forbindelse med et borgmesterskifte. De figurative skulpturer relaterede sig sædvanligvis til modtagernes arbejde eller virksomhed. Endnu et eksempel på legaliseret fusk skal være fremstillingen af "særnumre" af Helsingør Dagblad, som ved særlige lejligheder er blevet overrakt som gave og opmærksomhed i forbindelse med mærkedage på avisen, men også eksternt. Det er ganske enkelt dagens Dagblad, som forsynes med nyt omslag, der tekst-og lay-outmæssigt er blevet den aktuelle anledning.

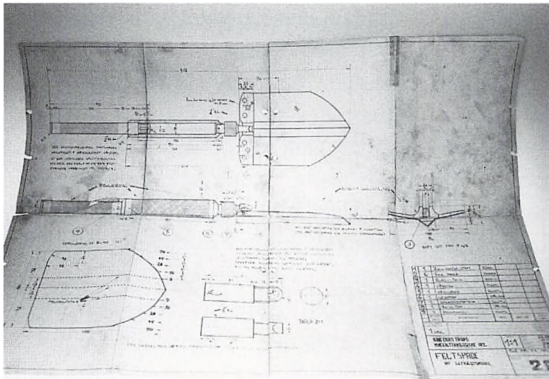
Endelig har det tilsyneladende ikke været ualmindeligt, at en virksomhedsledelse tid efter anden lod bestille forskelligt fusk. Det kunne være møbler af særlig kvalitet og udformning.

Snedkerværkstedet på Helsingør Værft var i så henseende kendt for at fremstille skibsmøbler af fineste kvalitet. Mesteren satte iøvrigt ofte sidsteårs-lærlingene til at udføre den slags arbejde.

Der er talrige eksempler på, at fusk er blevet udført på foranledning af en mester eller flere i forening. Et eksempel herpå kunne være udførelsen af en stor 5-armet lysestage i massiv messing - 9 kilogram, som 5 mestre ved en større virksomhed lod fremstille. Udførelsen fandt sted gennem en succesiv bearbejdelse i deres respektive afdelinger.

Modelsnedkermesteren udfærdigede modellen, magasinforvalteren leverede materialerne, støbemesteren støbte og drejemesteren stod for drejearbejdet, assisteret af en drejer. Messingstagen blev fremstillet i 5 eksemplarer svarende til antallet af involverede, hvorefter støbeformen behørigt blev tilintetgjort.

Ualmindeligt var det således heller ikke, at der fuskedes med en mesters stiltiende accept. Undertiden blev fusk endog udført efter tegninger, der havde været "hele vejen rundt i systemet". Bevaret er således en tegning til en sammenklappelig letvægtsspade fremstillet som fusk i utallige eksemplarer på værftet. Ligeledes er der mange eksempler på, at fusk ligefrem er blevet masseproduceret,



Tegning anvendt i forbindelse med fremstilling af "feltspade", som blev fremstillet i utallige eksemplarer som fusk på Helsingør Værft.

såsom miniatuerekander og miniatueregadelygter, fremstillet i messing og de gamle kobber 2-og 1 øre med hul, fingerringe og bæltespænder i rustfrit stål, askebægre, svinglamper og standerlamper, pander og kander i kobber, kul- og koksspande, træbakker, træskåle, æggebægre, spækkebrædter, træfigurer og andet nips til hjemmet. Utallige er ligeledes de "bryllupsskilte" og sangskjulere, som er blevet lavet i forbindelse med familiære mærkedage. Mange er blandt andet også de mange små rørstykker, der har fået slået gevind på værftet for senere at blive sat sammen til et større rørsystem i forbindelse med etablering af centralvarme i huset eller lagt vand ind i kolonihavehuset. Fusk er endelig også al det, som er blevet fremstillet hjemme i garagen eller i "hobbyværkstedet".

Sæsonbestemt fusk

Man kan ikke umiddelbart sige, at fuserarbejder var sæsonbestemt, om end der nok fornemmes generelt at have hersket en vis travlhed i tiden op mod jul, når der skulle fabrikeres julegaver. Mange håndværkere fortæller samstemmende, at de navnlig i deres læretid var travlt beskæftiget med at fabrikere alskens "julegaver" i månederne op mod jul. Der blev på den tid flittigt udvekslet fusk eller "tjenesteydelser". En kleinsmedelærling har således for-

talt, at vedkommende de sidste par år af læretiden i månederne op mod julen udelukkende blev beskæftiget med at fremstille "julegaver" i form af kulspande, små skovle til samme, askebægre, lysestager og meget mere, som cirkulerede "rundt i systemet".

Nogle fag havde i sagens natur nemmere ved at fukse end andre. Det var tillige et spørgsmål om, hvad der på det pågældende tidspunkt var populært og modemæssigt "in".

Medens legetøj endnu var forholdsvis enkelt og sparsomt, var det ofte hjemmefabrikeret. Et særligt populært stykke legetøj var i en periode nogle små dampmaskiner, der kunne køre og trække en del andet maskineri. Mange dampmaskiner er kommet for dagens lys som fusk-arbejde. På Helsingør Værft var fremstillingen af miniature dampmaskiner sat i system. Der forelå endog en regulær arbejdstegning. Meget legetøj blev som nævnt fabrikeret på arbejdspladsen, men ikke udelukkende. En hel del legetøj blev tilvirket hjemme i kælderens, som hos skorstensfejer Alfred Strube. "Når der ved juletid blev sat brunt papir for vinduet i sløjdkælderen og en tot vat i dørens nøglehul og far gik i gang med, - skærmet for vore nyfigne blikke, - at fremstille en pragtfuld og personlig julegave til en af os unger". Det gik nemlig på skift, for hver af dem krævede et par måneders aftenarbejde med sav, stemmejern, sandpapir og maling. Et år fik Sten en pragtfuld karrusel med rød- og hvidstribet baldakin. Dens bænke var udskåret nærmest som filigran og hvidmalede, hvorefter de var betrukket med dyblåt fløjl. Når man drejede på et håndtag snurrede karrusellen rundt, og der hørtes musik fra en indbygget spilledåse. Næste år var det Bulle's tur til at få et af fars mesterværker: Et stort dukkehus, på hvis ene gavl stod Villa Bullebo i gyldne bogstaver. Huset var i to etager, alle vægge var tapetserede og gulvene belagt med tæpper. Elektrisk lys i stuerne savnede naturligvis ikke, ej heller badeværelse med håndvask, badekar og rindende vand, og i køkkenet var opstillet et fint, lille komfur. Det røde tegtag havde tagrender, og fra dem førte nedløbsrør på tykkelse med strikkepinde ned til tønder til opsamling af regnvand..."

Fortælleren får selv et år en lastvogn med pedaltræk, horn, bakspejl, lygter, kølerfigur, og hvad der ellers hører til.

Hertil kom vognmands-forklæde, en kasket og et

ægte førerbevis med fotografi, politistationens stempel og underskrevet af den stedlige overbetjent.

Tværfagligt samarbejde

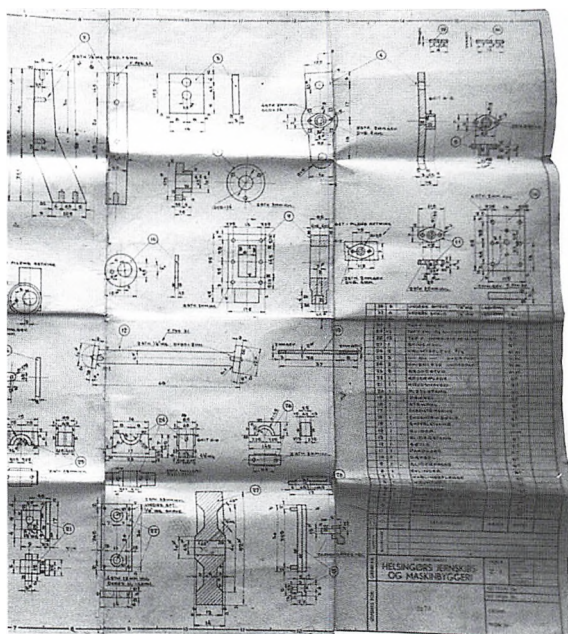
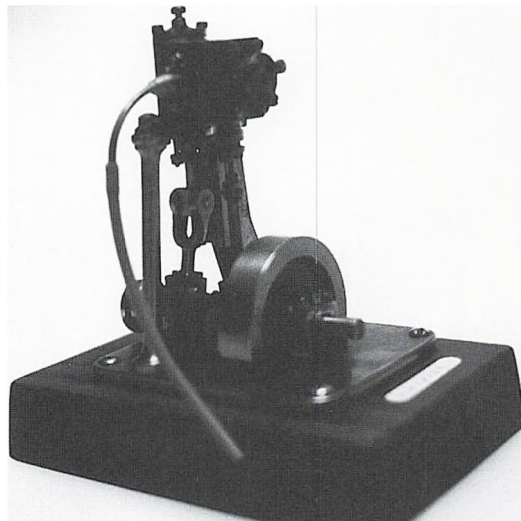
Når et fusk-emne var sammensat af flere forskellige komponenter eller på anden måde kompliceret, var et tværfagligt samarbejde ofte nødvendigt. Akkurat sådan som det allerede er blevet beskrevet i forbindelse med fabrikationen af den 5-armede messing lysestage, hvor det afgørende element var arbejdsprocessen. I andre tilfælde kunne det være fremskaffelsen af de forskellige komponenter eller materialer, som man ikke selv havde adgang til, eller besad den fornødne faglige kompetence til at kunne bearbejde, der nødvendiggjorde et sådant samarbejde.

Samarbejde om fusk håndværkere imellem og på tværs af fag blev undertiden udstrakt til også at omfatte kolleger og foretagender uden for eget arbejdssted. Hornbækbanens værksted rådede eksempelvis ikke over eget snedkeri, men anvendte efter behov et snedkeri "i byen". Således nødvendigvis også da en ansat fuskede med fremstillingen af 3 standerlamper, sådan som moden nu engang foreskrev omkring 1950, og i den forbindelse skulle have drejet en træfod til hver af lamperne.

Fusk - en balanceakt

Selvom alsidigheden og kreativiteten var betydelig, var det langt fra al fusk-arbejde som umiddelbart kunne udføres. En fisker fra Helsingør Nordhavn måtte således sande dette, da han sædvanen tro henvendte sig til en bekendt på værftet, og spurgte om han kunne få lavet en udstødning til sin båd. Da det viste sig, at dette fusk ikke umiddelbart ville kunne udføres uden den pågældendes mesters viden, blev opgaven derfor venligst afslået. Det var absolut ikke uproblematisk at fuske og blive taget heri af en overordnet. I mange tilfælde slap vedkommende fuskere med en kraftig irettesættelse, men det kunne også meget let resultere i en fyring fra jobbet.

Stamkartoteket over de ansatte ved Helsingør Værft taler i så fald sit tydelige sprog.



Arbejdstegning til miniature-dampmaskine udfærdiget på Helsingørs jernskibs- og Maskinbyggeri. et antal af dampmaskiner blev som fusk fremstillet på grundlag af denne tegning, der er et af mange eksempler på tværgående samarbejde i forbindelse med udførelsen af fusk.



De kære gamle
i end en skøn og aller
bedstappaniter sluk
og højt håndtøret
Kære
Et Søndt ungt - Kæmpe og højt
De del af de Leds og saa d
Og
Deris kerne ombrødes Takke
Der imens d
1918

Det pågældende stykke fusk blev nødvendigvis konfiskeret.

Dette er sket utallige gange. Således også ved Helsingør Værft, hvor eksempelvis et skakspil, hvis håndværksmæssige kvalitet, der endnu 30 år efter går frasagn om, er blevet konfiskeret. Skakbrættet var udført i rustfrit stål og messing ligesom de støbte skakbrikker, der havde en drejet tap så brikkerne kunne stå fast på brættet. Det enestående skakspil er beklageligvis siden forsvundet.

Det prekære forhold i forbindelse med udøvelsen af fusk på arbejdspladsen var selvsagt medgået lønnet arbejdstid og materialer. Fuskedes der i fritiden til egen glæde og fornøjelse var alt formelt i orden, også når udførelse efter aftale fandt sted på arbejdspladsen under anvendelse af faciliteterne. Det kunne også meget vel være i frokosten eller i middagspausen. En snedkermester forklarer, at det var helt legalt i hans virksomhed, at svendene en aften om ugen kunne gøre brug af værkstedsfaciliteterne til privat arbejde. Men altid to og to af hensyn til sikkerheden i forbindelse med maskiner og lignende. Anvendtes materialer fra lagret skulle der skrives seddel herpå til mesteren, der så skønnede, om der skulle betales og i påkommende tilfælde, hvor meget.

Akcepteret var det i mange tilfælde også, at der blev fusket i forbindelse med arbejdsmæssig vagt-tjeneste og "ventetid" i et produktionsforløb. "At stå

Et 50-års jubilæum på en arbejdsplads er imponerende, men var ingenlunde en usædvanlig forteelse. På Helsingør Værft begyndte 50-års jubilæerne i sagens natur først at melde sig i begyndelsen af 1930'erne. Jubilæerne blev selvfølgelig behørigt markeret på arbejdspladsen ved blandt andet ophængning af skjold, guirlander og teksttavle. Det kunne også være æresporte og lignende, som kollegaer og andre fabrikerede til lejligheden som fusk. Blomstervaserne er troligt også fusk, beregnet til at skulle anvendes i forbindelse med mærkedage på værkstedet. Fusk blev i denne sammenhæng stiltiende om end troligt med nogen betænkelighed accepteret af ledelsen. På billedet fejres en 50-årsjubilæ hos kobbersmedene på Helsingør Værft 1938. Helsingør Bymuseum

med hænderne i lommen eller gå uvirksomt omkring var ikke særlig smart. Så hellere arbejde med lidt fusk. Det kunne iøvrigt også være i mesters interesse, der følgelig vendte det blinde øje til".

Fuskeriet måtte i nogle tilfælde heller ikke foregå mere gedulgt end at den nærmeste foresatte diskret kunne følge med i nye tiltag på dette område. "Mester blev således aldeles oprevet, da han i forbindelse med besøg af revisionen blandt meget andet måtte konstatere, at der fattedes adskillige kobberflanger af en ganske bestemt størrelse, vel vidende, at disse var medgået i fuskværk. Problemet var ikke så meget, at de pågældende flanger manglede på lagret, men at han ikke vidste eller havde fantasi til at forestille sig, hvad flangerne var blevet anvendt til".

Adskillige stykker fusk i form af for eksempel en elektrisk boremaskine er således tilvirket i maskinrummet på færgen "Dan". Tilsvarende er til eksempel en "granat-lampe", et pipebrædt til langpiber i messing samt en mini ambolt også i messing, således blevet udført på HHGB's værksted i nattetimerne i forbindelse med, at der skulle holdes damp på lokomotiverne. Adskillig andet fuskværk er analogt begået under natarbejde i forbindelse med tilsyn ved langvarige prøvekoersler af nye motorer på Helsingør Værft.

Materialeforbruget

Et særlig ømtåleligt aspekt ved fusk var som antyd det materialeforbruget, og eventuel afregning herfor. Almindelig praksis på en del arbejdspladser synes at have været, at der stort set frit har kunnet tages materialer fra "brokkassen".

Utrolige historier fortælles om, hvad en sådan "brokkasse" kunne indeholde eller rettelig "komme til at rumme".

Når der var tale om særligt kostbare materialer, blev der sædvanligvis afregnet til skrotprisen. Nærmeste værdien af materialerne sig det bagatelagtige, var det ofte en stiltiende kutyme, at disse kunne anvendes kvit og frit, blot fordredes en aftale om den fysiske fjernelse fra virksomheden. På en større arbejdsplads som Helsingør Værft, hvor alt muligt i en stadig strøm passerede gennem porten, fungere-

de et særligt system med portvagt og passerersedler. Det kunne i sagens natur få ganske alvorlige følger for de pågældende, der måtte "blive taget" i portvagten medbringende fusk eller materiale til "hjemmefusk". Bortvisning fra arbejdspladsen "grundet tyveri" var i de fleste tilfælde konsekvensen, men dette forhindrede sjældent en senere ansættelse på arbejdspladsen.

Herom vidner stamkartoteket fra Helsingør Værft.

Lærlinge-fusk

Nogle lærlingekontrakter nævner udtrykkeligt, at lærlingen ikke må udføre noget arbejde for sig selv uden mesterens tilladelse. Med eller uden mesterens tilladelse, så blev der efter sigende fusk på livet løs under hele læretiden.

En hel del "lærlinge-fusk" er imidlertid blevet udført som et "praktisk element" i den håndværksmæssige oplæring, og er dermed et mere eller mindre legitimt bidrag til læretiden.

En kobbersmed erindrer således tydeligt, at hans mester på et tidspunkt skulle bruge en "jydepotte" i kobber. Det blev herefter lærlingens opgave at trække en sådan i en kobberplade. Resultatet af det hårde slid i mange timer stod øjensynligt ikke helt mål med de gældende faglige håndværksmæssige krav, hvorefter mesteren egenhændigt med en forhammer bankede jydepotten flad. Det var herefter lærlingens opgave på ny at trække den beordrede jydepotte op. Jydepotten godkendtes i andet forsøg.

Lærlinge-fusk kunne også foregå ved, at en eller flere lærlinge blev anmodet om at udføre et stykke arbejde først på arbejdspladsen og sidenhen privat hos mesteren. Det kunne eksempelvis være at konstruere og derefter montere et specialfremstillet havebord omkring en større træstub, installere forskelligt boliginventar, udføre forskelligt reparationsarbejder og male.

Strejker gav sædvanligvis god anledning til at fuske, hvad enten det var på eget initiativ eller en beordret opgave.

Under en storstrejke i slutningen af 1950'erne fabrikerede en lærling således jernrammer af rør til havestole for en mester. Det blev med tiden til ad-

skillig flere havestole.

Øjensynlig kunne det undertiden være både praktisk og reelt en ressourcebesparende foranstaltning for arbejdspladsen at sætte fuskeriet lidt i system gennem for eksempel at etablere en slags masseproduktion. En maskinarbejderlærling husker således meget vel, at han ved en bestemt lejlighed blev taget på fersk gerning i at fuske. Nogen røffel blev imidlertid ikke tildelt ved den lejlighed, tværtimod. Mesteren beordrede i stedet udført et større antal eksemplarer af det pågældende emne, som derefter skulle lægges ind på hans kontor. Her kunne de af medarbejderne i afdelingen, som måtte ønske et eksemplar af det pågældende emne, så blot henvende sig!

En gængs praksis synes i øvrigt at have været, at der næsten altid "for en sikkerheds kyld" blev fremstillet nogle ekstra eksemplarer af det pågældende fusk. I de tilfælde hvor fuskeriet tog form af "serieproduktion", blev arbejdsgangen hurtig forenklet og effektiviseret blandet andet ved anvendelse af skabeloner og matricer og forme, som blev fremstillet alene i dette øjemed. Således blev der på den tid, hvor det var meget populært at have forskellige platter hængende på væggen i stuen, skåret en træmatrice i form af en høj hat med en gengivelse af H.C.Andersen i profil. Mange kobberplader er blevet udbanket over denne matrice. Der blev passet vel på en sådan matrice, også længe efter, at den var gået af brug. Undertiden gik den slags hjælpemidler ligefrem i "arv". Der blev selvfølgelig også kreeret forskellige hjælpemidler til det mere simpelt fuskværk, som blevet stillet til fri disposition, hvorved alle på arbejdspladsen i princippet selv kunne fremstille det bekendte askebæger med den bukkede/foldede kant.

Omfanget af fusk

Omfanget af fusk på en arbejdsplads er i sagens natur vanskelig eksakt at gøre op. I folkemunde hed det om situationen ved eksempelvis Helsingør Værft, at for hver gang ét skib sejlede ud af havnen fra værftet sejlede endnu ét ud af porten. Folkeviddet vil i denne sammenhæng endvidere vide, at alt, herunder fuskerarbejder, som var mindre end værft-

tets port, kunne bringes forbi portvagten. Særlig yndet er historien om, hvorledes det lykkedes at få bragt et badekar upåagtet forbi portvagten. To mand havde således efter sigende siddet på hug i det pågældende badekar, som blev båret af de med-sammensvorner, der gik tæt omkring. Sandfærdigheden i denne historie skal være usagt. Blot skal det bemærkes, at der givetvis er tale om en såkaldt vandrehistorie. Nøjagtig samme historie kendes fra flere andre større arbejdspladser.

En kendsgerning er det rigtignok, at selv større fuskerearbejder som eksempelvis havelåger tilsyneladende ubemærket kunne "smugles" ud fra værftet og tilsyneladende endog i et pænt antal. I alle tilfælde genkendes temmelig mange ensartede havelåger rundt om i bestemte villakvarterer i Helsingør og omegn, hvis karakteristika er en op-eller nedgående sol.

Angiveligt skulle direktør H.P.Christensen på et tidspunkt have udtalt, at såfremt han ved en trylleføjte kunne hidkalde alt, hvad der måtte hidrøre fra Helsingør Værft, herunder fuskerværk, så ville der ikke være mange sejlklare både tilbage i Nordhavnen eller hegnslåger eller intakte havehuse tilbage i kolonihaveforeningen "Solbakken".

Selvsamme værftsdirektør skulle iøvrigt i rationaliseringsøjemed på et tidspunkt have besluttet, at de efterhånden mange "værftsjubilarer" ikke fremover skulle fejres i den afdeling, hvor de arbejdede, og som på det nærmeste gik fuldstændig i stå på dagen. Dagene umiddelbart forud havde desuden i nogen udstrækning stået i fuskariets tegn i et eksemplarisk tværgående fagligt samarbejde omkring udformningen af de særegne jubilæums-æresporte. I stedet skulle de pågældende jubilarer behørigt fejres ved en fridag og et besøg af direktøren medbringende gaven fra værftet.

Værftsdirektøren blev snart vidne til mangen et hul og mærke på væggene i jubilarernes boliger, inden sammenhængende stod vedkommende klart. Behjertede medarbejdere havde fra starten af mange grunde frarådet forehavendet, vel vidende, at en mangeårig værftsarbejder meget vel kunne have samlet en hel del fusk i form af billedrammer, svinglamper, kobberrelieffer og platter, lysestager, nips, lamper, reoler og møbler. Nogle omgav sig selvfølgelig med mere fusk end andre. Det fortælles, at en-

kelte skulle have samlet så mange stykker fusk, at selv skorstenspiiben på huset nikkede, når værftsføljeten peb. Eller som det er udtrykt ved en lejlighed, hvor to tidligere medarbejdere står foran Helsingør Værfts port, og den ene siger til den anden: "Sælge dit hus? Du kan da bare gå herved og aflevere det, og sige tak for lån!"

Fusk på regning

Fusk udført på legal vis på regning er kendt, men har næppe været en særlig udbredt foreteelse. Regningens størrelse var måske heller ikke altid lige ansporende. Givetvis i en forventning om en rimelig lav pris på fremstilling af et sengearrangement på virksomhedens snedkeri, kom det angiveligt som en overraskelse for den pågældende direktør, at dette blev noget nær dobbelt så dyrt, som et lignende købt færdig i byen gedigniteten ufortalt.

Selvfølgelig blev der undertiden også "lavet penge" på fuskerearbejder. Endog dobbelt fusk, som da en kobbersmed på værftet fik "bestilling" på flere kobberpander end han reelt "kunne nå" at fremstille som fusk, men tog alligevel mod bestillingerne og et forskud i betaling. Mange af "kunderne" går efter sigende endnu rundt og venter på at få varen leveret. I de allerfleste tilfælde var der ikke penge involveret mellem parterne i forbindelse med udførelsen af fusk. Fusk blev enten betalt med fusk, en anden tjenesteydelse eller med bajersk øl. En undtagelse i denne henseende var lærlingene, der gerne ville tjene lidt ekstra penge til at forsøde den ungdommelige tilværelse, hvilket en lærlingeløn ingentunde stod mål med.

Kreativiteten

Bortset fra reparation af en række dagligsdags brugsting i hus og hjem, som for eksempel kunne være en simpel indsats eller brænder til en kakkeldovn, reparation af møbler og inventar, tilvirkning af reservedele af forskellig slags, var der megen kreativitet forbundet med fusk. Besættelsestidens mangelsituation på en lang række områder var i så henseende særlig befordrende. Brændselssituationen



Eksempler på fusk med forsiden af Helsingør Dagblad i anledning af interne mærkedage på avisen.

gav således anledning til fremstilling af små sparekomfurer/ovne, men også en anordning til presning af våde aviser til briketter.

Ofte hentedes inspiration gennem ting og sager, som allerede kunne erhverves til høj pris ved køb i forretning. Det pågældende objekt blev taget i øjemål og "luret af". Det kunne for eksempel være en smart lysestage hos guldsmeden, en messinglampe hos el-installatøren, et kobberfad eller askebæger hos isenkræmmeren, en elektrisk græsblåmaskine eller legetøj. Fremstilling af legetøj var som tidligere nævnt engang et meget udbredt fuskfænomen, der navnlig i tiden op mod jul tog et gevaldigt opsving, men var selvfølgelig også i øjnepaldende ved fødselsdage. Når der tilsyneladende ikke længere bliver fusket inden for disse emner eller ihvertfald ikke i samme omfang fusket, hænger det blandt andet sammen med den teknologiske udvikling, prisbilligheden, anvendelse af nye materialer og "designet".

Kreativiteten ved fusk-arbejde har dog rakt videre end kopiering. Fusk omfattede i høj grad ofte en særegen og selvstændig opfindsomhed, som kunne komme til udtryk på utallige måder. Det kan være i

valget af materialer eller kombinationen af samme. I virkeligheden har der ofte ved fusk-arbejder været tale om en form for produktudvikling.

Denne behøver nødvendigvis ikke at have været synderlig kompliceret, hverken i sin ide eller udførelse, tværtimod.

Ofte er udformningen af fusk-arbejde kendetegnet ved en udpræget enkelthed, og ofte præget af en god portion praktisk og teknisk snilde. Hvor denne er parret med en håndværksmæssig færdighed, kan fusk fremstå som et fornemt og ligefrem undertiden sublimt produkt.

Fusk i nutiden

Kort efter nedlæggelsen af nybygningsafdelingen ved Helsingør Værft i 1983 lod JL-Fonden oprette et fuldt udstyret værksted på værftet. Det var klart nok et bidrag til at afbøde virkningerne af det opbrud, der indtraf socialt og kulturelt for de medarbejdere, der ikke længere havde noget arbejde eller blev efterlønsmodtagere. Hensigten hermed var øjensynlig at videreføre elementer af det kamme-

ratlige og arbejds-mæssige fællesskab, der uomtvisteligt havde hersket på den store arbejdsplads. At værkstedet samtidig har givet underlag for en fortsættelse af det kulturelle fænomen, fusk, i et næsten autentisk arbejdsmiljø, er ligeledes et uomgængeligt faktum.

Eller som det meget rammende er blevet udtrykt af en tidligere fællestillidsmand på værftet: Værkstedet har givet tidligere medarbejdere på værftet, der har fusket i større eller mindre udstrækning eller i det mindste har kendt hertil, mulighed for at fuske videre på livet løs tre dage om ugen.

”Hjemmefusk” forekommer at være et fænomen, der har udviklet sig markant de seneste årtier. Udgangspunktet er et ”gør-det-selv”-koncept, hvor der navnlig fuskes i om-og tilbygninger samt istandsættelse og vedligeholdelse af boligen. Omfanget og stigningen i denne form af hjemmefusk afspejler sig i fremkomsten og udviklingen i byggemarkederne. Varesortimentet aftegner ligeledes i vid udstrækning ”gør-det-selv”-folket.

Hvorom alting er, så synes fusk på mange måder altid at have kunnet anspre og tilfredsstille det positive, det kreative og det arbejdsomme i mennesket.

Anvendt materiale:

Kenno Pedersen: Fuskere og bønhaser - eller da Helsingørs smede fik klø!, Nordisk Forlag, Helsingør 1986

Birger Mikkelsen: Kronens og Helsingørs snedkere 1581-1981, Helsingør 1981.

Laurits Pedersen: Haandværksskik i helsingørske Lav, Helsingør 1918.

Samme: Helsingørske Haandværksslav, Helsingør 1910.

Håndværkets Kulturhistorie bd 1-4, København 1982-84.

Ordbog over det danske sprog.

Fritz Erik Strube: Fejerens Hus, Nordisk Forlag.

Stamkartotek fra Helsingør Værft beroende på Helsingør Bymuseum.

Meddelere:

Kobbersmed Jørgen Nielsen

Mekanikus Bendt Petersen

Skibsbygger og fællestillidsmand Thomas Nielsen

Sejlmager Frode Jacobsen

Skibsbygger Egon Christensen

Maskinmester Ove Pedersen

Mester Carl Petersen

Direktør H.J.Esmann Olesen

Skovarbejder Jørn Kjærgaard

Snedkermester Svend Kryger

Bryggeridirektør O.E.Bjørn Madsen

Maskinarbejder Jørgen Bülow

Maskinarbejder Finn Olson

Distriktssekretær Steen Johansen

Vandværksbestyrer Erik Petersen

Driftsleder Erik Larsen

Driftsassistent Axel Troienborg

John B. Rasmussen, Dansk Metal, Helsingør afd.

Ole Petersen, SID, Helsingør afd.

Beskrivelse af de udstillede genstande

Kataloget medtager alle de udstillede genstande, der kort beskrives og for manges vedkommende gengives i fotografi.

Beskrivelserne er baseret på museets registreringskort udarbejdet af Jørgen Nielsen og Ritta Vognsen-Jensen, Helsingør Kommunes Museer. Medens genstandene i udstillingen er opstillet emnevis, er de i kataloget ordnet i museums- eller udlånersnummerorden (inv.nr.), der refererer til tilsvarende numre på genstandsteksterne i udstillingen. Det skulle således være enkelt for den besøgende at finde nærmere oplysning om genstandene i kataloget.

Genstande udlånt til museets udstilling:

1 - 1. Lysstage

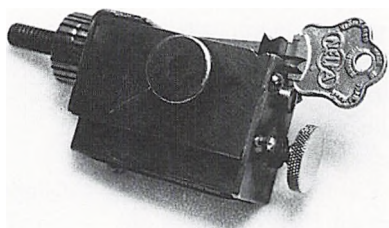
Skydelysstage, lavet på Helsingør Værft efter model fra 1800-årene. Selve stagen skydes op gennem en cylinder, der består af 6 stænger af 4 mm jern. Stagen er fremstillet i 4 eksemplarer.

1 - 2. Lyseslukker

Kegleformet lyseslukker med håndtag støbt i form af Hollænderdreng m. træsko. Fremstillet på Helsingør Værft.

1 - 3. Specialværktøj til nøgler

Specialværktøj til filing af nøgleemner ved opspænding i skruestik. På værktøjet findes 3 stille-skruer. Fremstillet på Helsingør Værft.



2 - 1. Diverse sangskjulere og bordpynt

Sangskjuler i træ, formet som rubank, udført 1950.

Sangskjuler i træ, formet som kagerulle med et af-tageligt håndtag, udført i 1950. 2 stk. sangskjulere i træ, keramik, formet som opsats, hule indvendig, øverst skål til askebæger, udført i 1955.

Sangskjuler i træ, formet som milepæl, hul indvendig til sangene. På den ene side på rødt papir står: Snedkernes Fagforening, Helsingør, 1885-1960, 17. september. Sangskjuler i træ, formet som kølle, hul indvendig. Bordpynt: Et stregemål i træ, hvorpå er skrevet 70 år. En vinkel med sikkerhedsnål. Lille



trækølle, En skæreklods samt 45° vinkelbrædt, 7 cm.

2 stk. rektangulære træklodser.

Genstandene fremstillet af snedkere og modelsnedkere på Helsingør Værft.

2 - 2. Hjælperedskab til tipning

Stang sammenspændt af 14 møtrikker. På møtrikker indhugget tegnene: 1 X 2, brugt ved tipning på det tidspunkt da der kun var 12 tegn. Fremstillet ca. 1960.

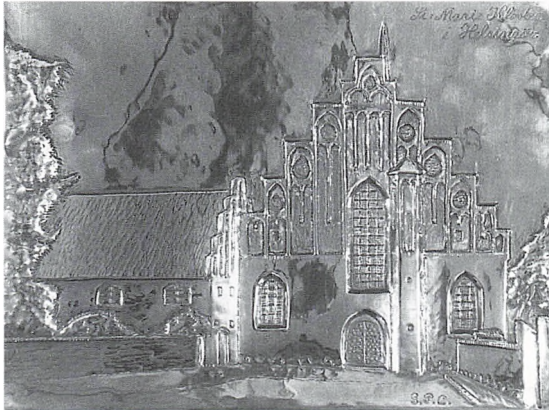
3 - 1. Billedramme

Billedramme af messing udformet i jugendstil og forsynet med støtteben bagpå. På forside af ramme indgraveret øverst:

“Astrid”, forneden: “15 - 5 - 18”.

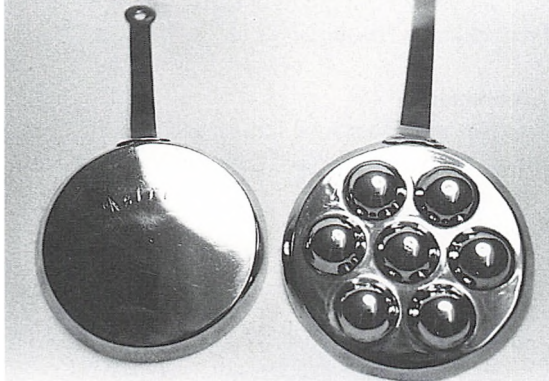
Fremstillet ca. 1918.

3 - 2. Kobberrelief



Opbanket og ciseleret kobberrelief, forestillende Sct. Mariæ Kloster i Helsingør med inskription. Udateret.

3 - 4. Pander



Æbleskivepande af messing, fortinnet indvendig. Messingpande, fortinnet indvendig, i bund graveret “Astrid”.

Fremstillet på Helsingør Værft. Udateret.

3 - 5. Fotoramme



Dobbeltramme i jugendstil udført i messingplade m. to ovale åbninger. Pålodet bagplade og støtteben. Fremstillet på Helsingør Værft.

3 - 6. Vinkøler

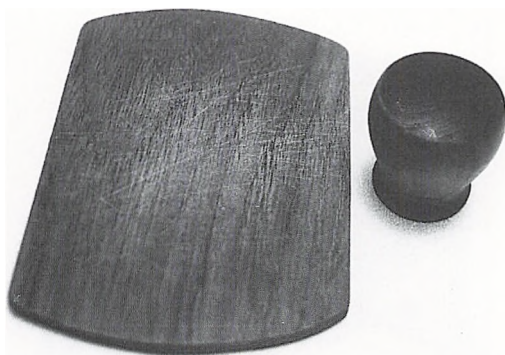


Vinkøler af kobber fremstillet på Helsingør Værft. Indvendig rester af fortinning.

4 - 1. Kat og lygtepæl

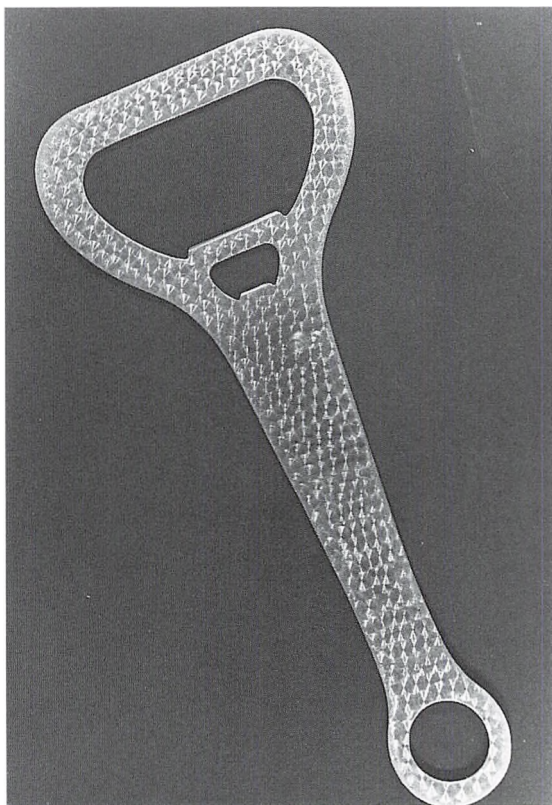
Siddende kat, udskåret i teaktræ. Lygtepæl fremstillet af gamle danske kobbermønter. Lotterigevinster fra Helsingør Værft. Udateret.

4 - 2. Teaktræsarbejder



Æggebæger af teaktræ, drejet. Smørrebræt af teaktræ, formet som en skive rugbrød. Lotterigevinster fra Helsingør Værft.

Udateret.



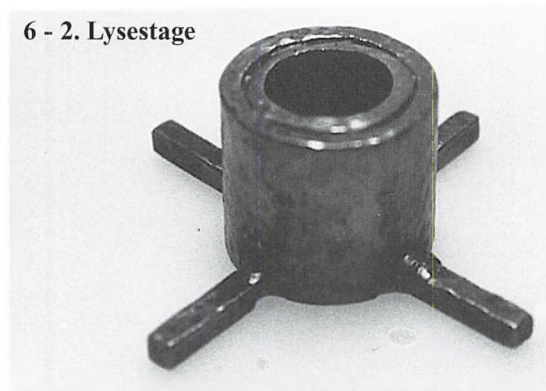
5. Øloplukker

Stor øloplukker af cirkelpoleret rustfrit stål. Fremstillet på Helsingør Værft i 1940-erne.

6 - 1. Lampet

Lampet af messing fremstillet på Helsingør Værft ca. 1973..

6 - 2. Lysestage



Lysestage fremstillet af udvendigt hamret jernrør på Helsingør Værft ca. 1973.

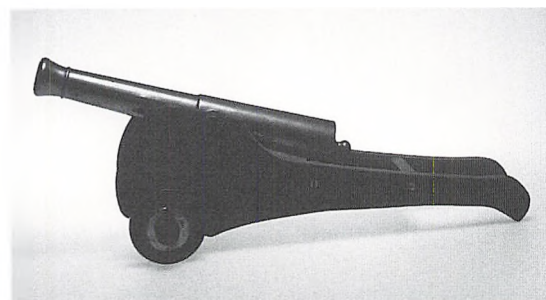
6 - 3. Lampet

Lampet med rund bund og lyseholder i drejet messing, påsat 6 mm rundjern (sort) m. messingbøsninger 2 steder, fornedet virker bøsninger som stop for lys. Øverst øje til holder. Fremstillet på Helsingør Værft ca. 1973.

7. Vinkøler

Vinkøler af kobber med inderspand af zink. Fremstillet i kobbersmedien på Helsingør Værft ca. 1962.

8. Kanon



Messingkanon på egetræsstavet, hjul båndlagt med messing. Fremstillet 1965.

9 - 1. Smørrebrædder



6 stk. teaktræssmørrebrædder, formet som egeblad med stilk.
Fremstillet på Helsingør Værfts snedkerværksted ca. 1968.

9 - 2. Fodskammel



Fodskammel af fyrretræ fremstillet på Helsingør Værfts snedkerværksted ca 1950.

9 - 3. Serveringspande

Serveringspande af cunifere med ører, fortinnet indvendig.



Fremstillet på Helsingør Værft ca. 1990 som affyringsunderlag for bordbomber til et nytårsarrangement.

9 - 4. Klokke



Klokke af kobber med messingknebel. Knægt af jern til ophæng af klokke. Fremstillet på Helsingør Værft ca. 1972.

9 - 5. Lysestager

2 stk. lysestager af drejet messing fremstillet på Helsingør Værft ca. 1970.

9 - 6. Kobberspand



Spand af kobber fremstillet på Helsingør Værft 1966.

9 - 7. Pande

Kobberpande, indvendigt fortinnet med rent tin. Smedet udhamret jernhåndtag. Fremstillet på Helsingør Værft af henholdsvis kobber- og grovsmed 1971.

9 - 8. Æbleskivepande

Kobberæbleskivepande, indvendig fortinnet med rent tin. Smedet udhamret jernhåndtag. Fremstillet på Helsingør Værft af henholdsvis kobber- og grovsmed 1971.

9 - 9. Kobberpande

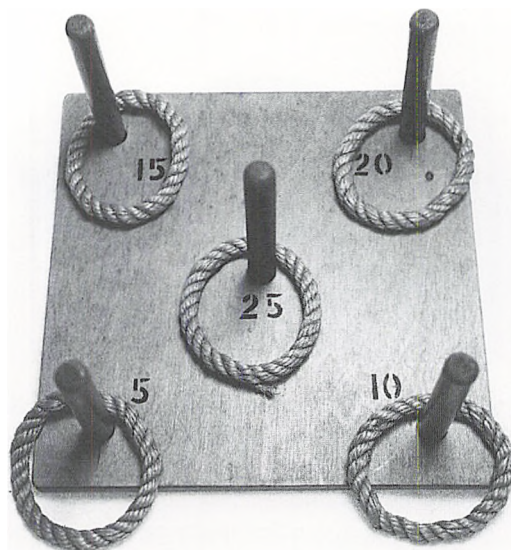
Bund trykt af 2 mm kobberplade, indvendig fortinnet med rent tin. Håndtag pånitted træskaft af drejet mahogni. Fremstillet på Helsingør Værft 1967.

9 - 10. Æbleskivepande



Bund af afhamret kobber med optrukket kant, pånitted håndtag, øverst på håndtaget øje til ophæng, dernæst 2 lyrer med åbning mod hinanden. Indvendig fortinnet med rent tin. Fremstillet på Helsingør Værft af henholdsvis kobber- og grovsmed 1968.

9 - 11. Ringspil



Brætspil med 5 pinde, på bræt forskellige talværdier for point, desuden 5 hamperinge. Fremstillet på Helsingør Værfts snedkerværksted 1947.

9 - 12. Kobberkrus



Kobberkrus efter ældre forbillede. Fremstillet på Helsingør Værft 1967.

9 - 13. Kobberpander

Diverse æbleskivepandebunde. Ej færdiggjorte, men viser forskellige arbejdsprocesser. Fremstillet på Helsingør Værft 1980.

10 - 1. Kande

Kegleformet messingkande. I bunden fremstillers signatur. Udateret.

10 - 2. Kobberkrus

Kobberkrus. Sign. i bund af fremstiller. Udateret.

10 - 3. Kammerstage



Kammerstage af kobber. Udateret.

10 - 4. Lysestage

Kobberlysestage. Rektangulær kasse m. lysholder monteret bagplade med udbankede buler. Til op-hængning på væg. Udateret.

10 - 5. Lettebøtte

Lettebøtte af kobber, fortinnet indvendig. På skaft fremstillers signatur. Udateret.

11. Skubvogn



Vogn "Sulkymodel" til barn, lavet af jern m. træsæde, 2 hjul m. gummiringe, på aksel påsvejet skubstang, der ender i knop.

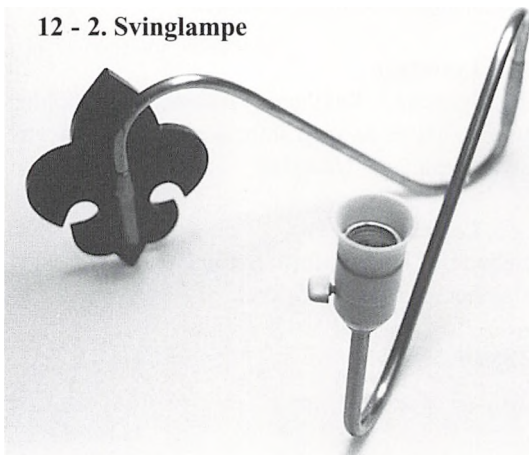
Bag på sæde påsvejet stang så vognen ikke kan vippe, foran fodstøtte. Fremstillet på Valby Maskinfabrik ca. 1948 og brugt i Helsingør.

12 - 1. Bordlampe

Bordlampe af messing. Skærm af silkepapir m. guldhjerter.

Fremstillet på Helsingør Værft ca. 1946 og har været i brug indtil 1966.

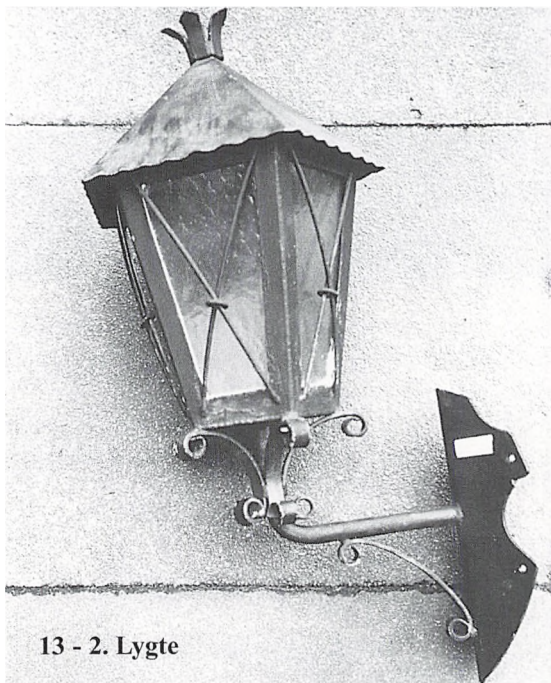
12 - 2. Svinglampe



Svinglampe af messing. Konsol af sort bakelit formet som fransk lilie. Fremstillet på Helsingør Værft ca. 1946 og har været i brug indtil 1966.

12 - 3. Skotlampe

Skotlampe af jern og træ. Rektangulær træklods m. afrundede hjørner, hvorpå er skruet jernplade med holdere til bevægelig skærm. Fremstillet på Helsingør Værft ca. 1943 i "samarbejde" mellem maskinarbejder, svejser, maler og modelsnedker.



13 - 2. Lygte

13 - 1. Lysestage

Lysestage af jern. Udbrændt 13 mm jernplade i fransk sjalsmønster, 3 ben påsvejset, drejet "krop", øverst "tornekrans", i midten af lyseholderen et hul for montering af kransen. Lyseholderen er formet som roset. Fremstillet i på Helsingør Værfts grovsmedie 1948.

13 - 2. Lygte

Udendørs 5-kantet lygte med ruder af gult glas, afsluttet foroven af pyramidetag. Fremstillet efter gammelt forbillede.

Sortmalet jern. Monteret på konsol der ender i bukket 14 mm rør, understøttet af svejftet fladjern, der er svejset på 90 gr bukket skjold. Fremstillet på Helsingør Værft 1968.

14 - 1. Lyseslukker

Lyseslukker af jern fremstillet på Helsingør Værft 1959.

14 - 2. "Vanillekranshund"



"Vaniljekranshund" udført af 6 mm rundjern, formet som en gravhund m. lang hale til vaniljekransse. Fremstillet på Helsingør Værft 1959.

15 - 1. Kobberplatte

Kobberplatte med udhamret motiv forestillende Sct. Georg og Dragen. Fremstillet på Helsingør Værft. Udateret.

15 - 2. Kobbersmedenes forbundsskjold

I skjoldet 2 løver, der holder et skjold med tekedel.



Mellem løvehoveder 2 loddekolber og en pladesaks. Foroven papyrus, hvorpå står: Kobbersmedene. Foruden papyrus med 1924. Hele baggrunden afhamret og ciseleret. Fremstillet af kobbersmed og -lærling på Helsingør Værft 1943.

15 - 3. Vandkande



Kobbervandkande fremstillet på Helsingør Værft 1955.

16. Øloplukkere

Øloplukkere udført af jernbolte forchromet til formålet.

Fremstillet på Helsingør Reparationsværft 1985.

16. Øloplukkere



17 - 1. Lysestager

3 stk. Jernlysestager af 6-kantede møtrikker, udbo-ret til fyrfadslys. Ialt 30 stk. fremstillet til Helsingør Værfts sportsklub til klubbens forskellige fester. Udateret.

17 - 2. Dolk

Dolk fremstillet af jern, kobber og træ. Blad af koldsavsklinge, skaft af træ m. kobberbånd ved blad samt 2 kobbernagler og gennemgående 10 mm kobberør.

Uden fremstillingsproveniensen og datering.

17 - 3. 2 Malmlysestager



Malmlysestager på støbt drejet fod. Forestillende en mandsperson m. krone på hovedet, begge arme rakt i vejret, bærende 2 græske vaser som lyseholdere. Udateret.

17 - 4. Hængelampe

Lanterneformet kobberhængelampe med rundt glas. Fremstillet på Helsingør Værft og brugt ved fester m.v.

17 - 4. Hængelampe



17 - 5. Bordflagstænger

Forkromede bordflagstænger af rundjern. Fremstillet på Helsingør Værft og brugt ved fester m.v.

17 - 6. Sammenklappelig feltspade

Spade lavet af 1,5 mm bukket jernplade, øverst forstærkning som er pånitted spaden, hvorpå håndtaget er fastgjort (bevægeligt). På skaft rulleret kontramøtrik, rulleret skæft, hvorpå træhåndtag er pånitted. Fremstillet på Helsingør Værft 1955.

17 - 7. Sammenklappelig feltspade

Spade lavet af 1,5 mm bukket jernplade, øverst forstærkning, som er pånitted spaden, hvorpå håndta-



get er fastgjort (bevægeligt). På håndtag gevind med kontramøtrik, som er rulleret. Håndtag ligeledes rulleret, i top aftagelig forlænger med gevind og rulleret. Skede af håndsyt læder, med sejlgarn og bærepind øverst i den ene side. Arbejdstegningen bevareret. Fremstillet på Helsingør Værft 1955.

17 - 8. Tomahawk

Forsynet med træskaft, skaftet hult med perledekoration. Kan bruges som fredspibe. Fremstillet af maskinlærling på Helsingør Værft formentlig til spejderbrug.

17 - 9. Dolk

Dolk udført af koldsavsblad, skæfte af træ med om-lagt messingbånd ved knivblad, desuden 3 nitter til fastholdelse af skæfte. Derudover hjemmesyet skede af læder med metalskinne indvendig, samt læderstrop. Fremstillet af maskinlærling på Helsingør Værft 1955.

17 - 10. Dolk

Dolk, lavet af jern, ben, kobber og bakelit. Smedet blad, skæfte med indlagt bakelit, kobber og ben. Fremstillet af maskinlærling på Helsingør Værft 1955.

17 - 11. Relief af negerpige

Relief i teak forestillende en negerpige (inspireret af cirkelkaffemotivet) i profil. Messingørening og -smykke om hår og hals. 1960-erne.

17 - 12. Svinglampe

Svinglampe af messing. Konsol af teaktræ formet som fransk lilie. Udateret.

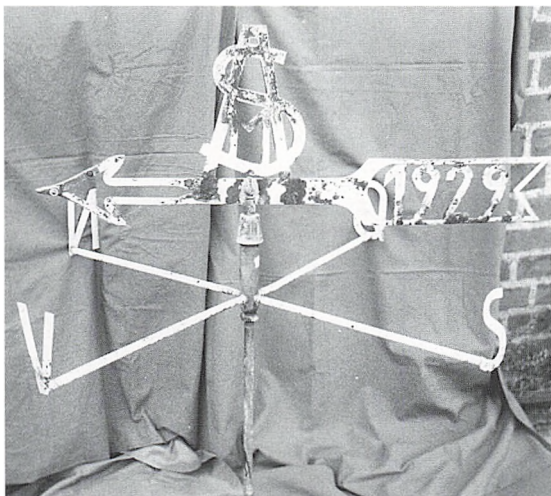
17 - 13. Vindfløj

Kobber-vindfløj, bestående af kobberrørsstang med 4 påloddede kobberør (3/8 mm). Bogstaver til verdenshjørnene, skåret i kobber. Øverste del af vind



17 - 11. Relief af negerpige

fløj pil (2 mm kobberplade), monteret på drejeligt fundament, der passer til underdel. For enden af pil udskåret og påloddet årstallet 1929. Øverst initialerne: AVS sammenslynget. Fremstillet på Helsingør Værft i 1929 til mesteren i damp- og turbineafdelingen til brug på hans hus.



17 - 14. Juletræsfod

Juletræsfod af jern fremstillet på Helsingør Værft.

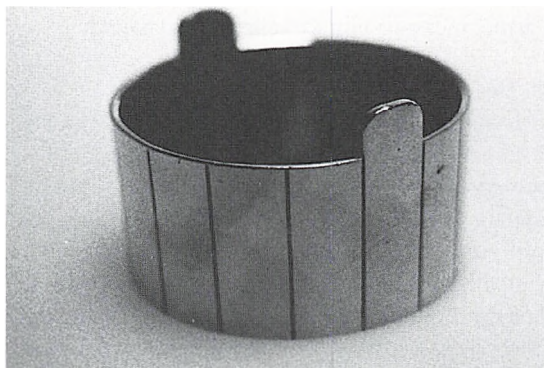
17 - 15. Minilygte

Miniaturelygte fremstillet af ældre danske kobbermønter med lytteglas af orangefarvet plastfingerbøl. Udateret.

17 - 16. Minispand

Miniaturepand, udført af sammenloddet messing med 2 kobberbånd, foroven to ører med kobberhank. Bunden lavet af gammel svensk femøre. Udateret.

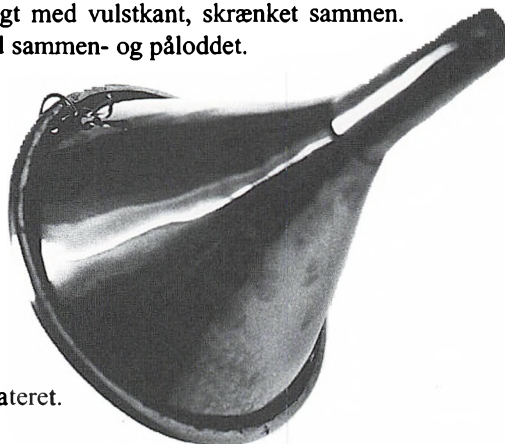
17 - 17. Minivaskebalje



Miniaturevaskebalje lavet af messingrør (yorcalbrorør) med fræsede riller markerende stavene. Udateret.

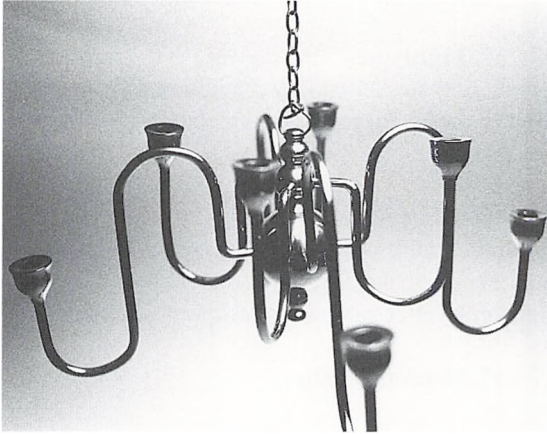
17 - 18. Kobbertragt

Tragt med vulstkant, skrænket sammen. Tud sammen- og påloddet.



Udateret.

17 - 19. Kirkekrone



8-armet messing-minikirkekrone. Udateret.

18. Ur

Ur bestående af messing, kobber og glas. Urkasse på konsolplade m. 4 kugleben, 4 drejede søjler, hvor toplade er monteret med 4 gevind løgkupler samt håndtag. Urkasse kan åbnes ved et lille beslag på højre side. Urskive, udført i kobber. Midterste stykke med viser glasblæst, halvblank cirkel, yderste del af urskive, udført som stråler. Tallene på urskive (Romertal), udskåret messing (sortmalet). I bund plads til batteri. Desuden mappe med arbejdstegninger. Fremstillet på Flyvestation Værløse i 1992 og brugt i Helsingør.

19 -1. Skjold

Skjold af kobber m. graveret inskription: "L". Papyrusbånd: 12.9. - 1959 - 12.3. - 1972 A.A. På bagside med tuchpen skrevet: "I dybeste medfølelse med de 12 ½ år sendes hermed en Hilsen fra konto-ret". Fremstillet på Helsingør Værft 1972.

19 - 2. Sølvbryllupsskjold

Skjold af masonite med sølvglimmerbogstaver pålmet samt papyrusbånd. Inskription: L.A. 1959 12/9 1984 A.A. 1984.

19 - 3. Guldbryllupsskjold

Skjold af masonite med hvidmalede bogstaver og hvidt påklisteret skrånåbånd m. sorte påklisterede tal. Inskription: E.L. 26 10 32 - 26 10 82 L.L. 1982.



19 - 2.
Sølvbryllupsskjold

19 - 4. Sangskjuler

Udformet som garder i gallauniform, udført af isoleringsskum og blik. I hånden trommestikker. Trommen er en guldbronceret malerspand. På siden af trommen: Gardermærke med Dronningens initialer. Fremstillet på Helsingør Værft til 50-års fødselsdag. Udateret.

20 - 1. Lyseslukker

Lyseslukker af kobber. Inskription: Kai - Minna MP, 1992.

Inskription lavet med diverse mejsler. Fremstillet af grovsmed på Helsingør Værft 1972.

20 - 2. Lysestage

Jernstage efter middelalderligt forbillede, hvor den nederste del af stagen er opskåret i 3 ben som en ligesidet trekant i 16 mm jern. De 3 ben er buede og ender i S-form. Mellemstykket er 4 stykker firkantet 10 mm jern, essesvejset og snoet om sin egen akse, toppen essesvejset og spidset. Holder til lyseskål, opskåret 3/8 rør, som er smedet firkantet og pånit-tet toppen af stagen. Øverst lyseskål. I bund af skål spids til lys. På side af stage skrevet: Kai - Minna, 1992 M.P. Fremstillet af grovsmed på Helsingør Værft 1972.



20 - 2. Lysestage

20 - 3. Lysestage

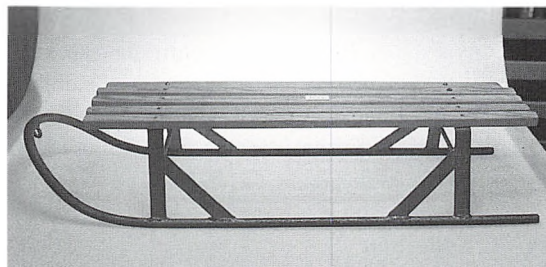
Jernlysestage i vikingetidens form på firkantet sokkel m. opsmedede kanter. Selve stagen af 4-kantet 10 mm jern. Bund, skåret op og udsmedet, top af stage opskåret; det ene stykke smedet rundt til halvbue, det andet udsmedet til 1 ½ mm plade, som er rundet til lys. På side af stage er initialerne M.P. Nederst på stage pånitted fjederholder til lys, formet som halv lilje med buet stilk. Fremstillet af grovsmed på Helsingør Værft 1972.

20 - 4. Sølvbryllupsskjold

Rødmalet sølvbryllupsskjold af zinkplade med hvidt skråbånd og sølvbroncerede bogstaver. Inskription: M.N. 1947 12/7 1972 K.N. Rundt om skjold en vulstkant m. dupper (skal forestille nagler). Fremstillet på Helsingør Værfts blikkenslagerværksted 1972.

20 - 5. Økse

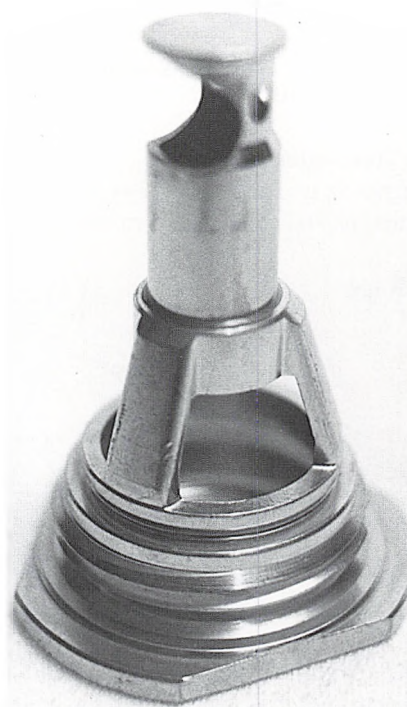
Håndsmedet økse med træskaft. På sider står henholdsvis C C 561 og S.S. Fremstillet af grovsmed på Helsingør Værft. Udateret.



21. Kælk

Kælk med træsæde bestående af 5 tremmer. Konsol for tremmer 30 x 5 mm fladjern, bukket med forstærkning, påsvejsede meder, der består af 3/8 tomme rør, foran påsvejet øje i 6 mm rundjern til snor. Fremstillet i på Helsingør Værfts afdeling på Kongevejen i 1955.

22. Øloplukker



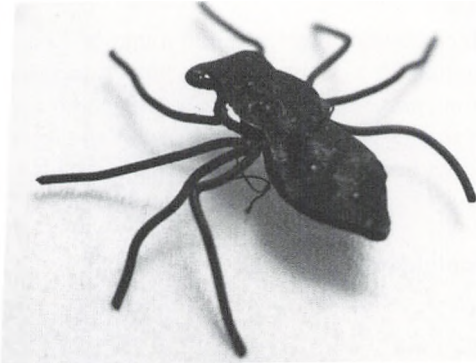
Øloplukker, fremstillet af indsats til propangasbrænder. I top udslibning til kapelåbning. Fremstillet på Teknova i Nivaa. Udateret.

23. Minilysestager

Kobberlysestager fremstillet af ældre danske kobbermønter; en 5-øre, to 2-ører og en 1-øre. Kobbertråd, bukket til hank.

Brugt til kærter og røgelsespinde. Fremstillet i Helsingør Værfts kleinsmedie ca. 1940.

24 - 1. Edderkop

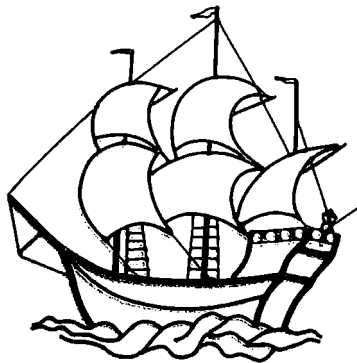


Edderkop udført i jerntråd og jernplade på Helsingør Værft ca. 1940.

24 - 2. Tyrefægter og tyr

Tyrefægter og tyr med 2 spyd i ryggen, fremstillet af jerntråd på Helsingør Værft ca. 1940.

24 -3. Kogge

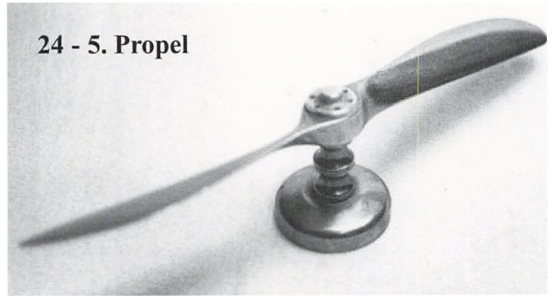


3-mastet kogge, lavet i jerntråd, med røde flag i mastetoppene, muligvis kopi af Helsingør byvåben. Fremstillet på Helsingør Værft ca. 1940.

24 - 4. Sejlskib

2-mastet sejlskib (fuldrigget), udført i jerntråd på Helsingør Værft ca. 1940.

24 - 5. Propel



Propel af messing på drejet messingsøjle og fod. Fremstillet på Helsingør Værft ca. 1940.

24 - 6. Skål

Drejet kegleformet skål af teaktræ. Fremstillet på Helsingør Værfts modelsnedkeri ca. 1950.

24 - 7. Rygebord



Rygebord af teak med 3 ben. Fremstillet på Helsingør Værfts modelsnedkeri i 1950-erne.

24 - 8. Vase

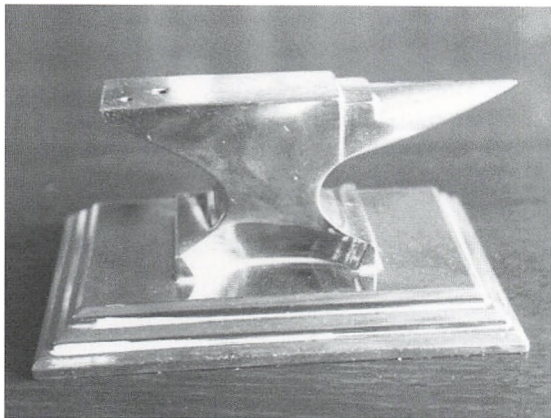
Vase af 50 mm. kobberør. Fremstillet af kleinsmedelærling på Helsingør Værft som forlovelsesgave ca. 1933.

25 - 1. Ambolt

Messing Ambolt fremstillet på Helsingør-Hornbækbanens værksted i 1930-rne.

25 - 2. Lampe

Standerlampe af messing drejet i granatform, på



25 - 1. Ambolt

25 - 2. Lampe



kvadratisk sokkel med affaset kant. Fremstillet på Helsingør-Hornbækbanens værksted ca. 1920.

26. Sparebøsse



Vaseformet sparebøsse af kobber med 2 ører af firkantet snoet kobbertråd. Midt på vase et bånd, som på midten har opbanket skjold med inskription: Agnes julen 1925. I bunden firkantet lukkeplade med lås og hængsel i messing. Fremstillet af kobbersmed på Helsingør Værft 1925.

27 - 1. Lysestage

Lysestage, udført i 10 mm firkantjern, afhamret. Udateret, 1980-erne.

27 - 2. Lamper

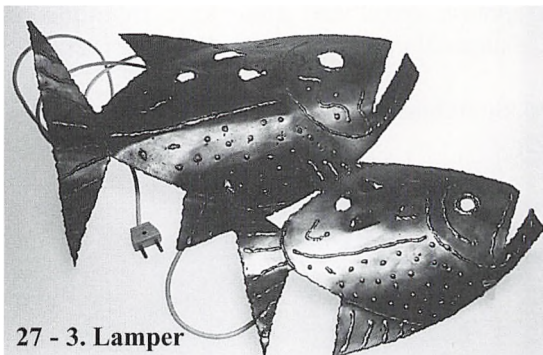
8 stk. jernlamper, formet som fisk i forskellige størrelser. Udateret.

27 - 3. Lamper

Jernlamper, formet som fisk, fremstillet 1 ½ mm jernplade.

Skæl udbrændt, samt yderligere ornamentik påsvejset. På bagsiden påsvejset vinkelbeslag til ophæng og fatning.

Udateret.

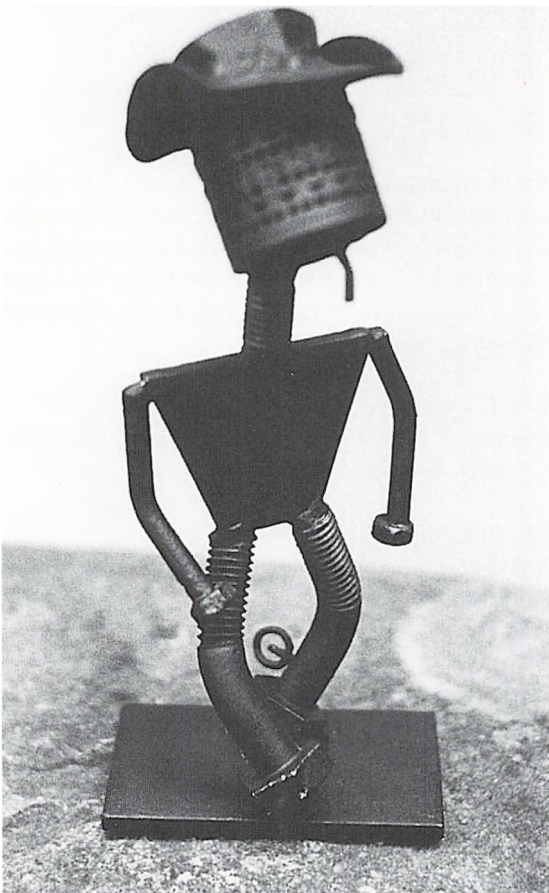


27 - 3. Lamper

27 - 4. Jernfigur

Jernfigur, forestillende tegneseriehelten Lucky Luke.

Udateret, 1980-erne.



27 - 5. Jernfigur

Jernfigur, forestillende Don Quixote. Støvler svejset op, krave på støvler 20 mm rør, som er svejst op. 6 mm jerntråd som ben, der er gennemgående op til hals, hvorpå armene er svejset. Højre arm bukket ca. 60°, i hånden har han en krumsabel, venstre arm ligeledes bukket ca. 60°, i denne holder han et skjold, rundt med konveks overflade og 7 tappe, forestillende skjoldbuler. Knæbukser, lavet af jernplade, som er klippet op til skridtet, sider af bukser bukket og sammensvejst, kant forneden af bukser takket. Skøde påsvejst, bukket efter kroppens facon, underkant takket. Foran på figuren plade, forestillende rustning, der også er takket forneden, formet efter kroppen, som er lettere foroverbøjet.

Bagpå kappe, der svajer for vinden, ligeledes takket i underkant. Hoved: Ansigtstræk svejset op i D.Q.s karakteristiske træk, håret er lavet af plade, hvor lokker består af svejsesømme. Hat: Plade trukket op og banket ud med konveks puld, højre side af skygge mangler. (Gengivet på forsiden). 1960.

27 - 6. Jernfigur

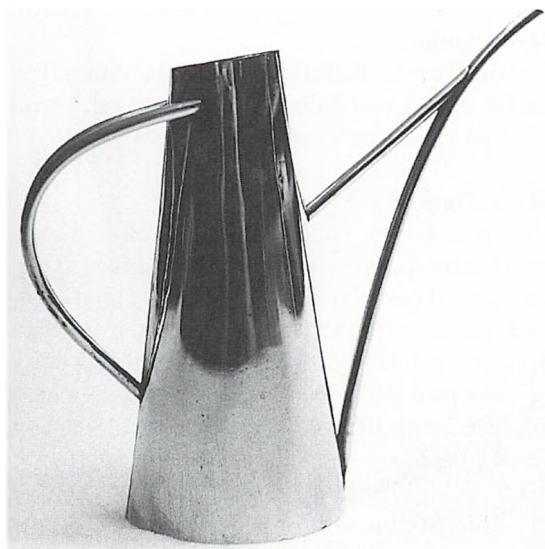
Jernfigur forestillende maskinarbejder ved maskine. Sangholder. Fremstillet på Helsingør Værft til værftets klub 58 i forbindelse med et jubilæum. Udateret.



28. Jernfigur

Jernfigur af værftsarbejder (skærebærer). Udlåner har vundet figuren ved en konkurrence. Antagelig fremstillet på Helsingør Værft.

29 - 1. Vandkande



Vandkande af kobber med hank og tud af messing. Udateret, 1960-erne.

29 - 2. Dræg

Dræg (mindre anker) af messing med 4 kroge. Udateret.

29 - 3. Messinglysestage

Udateret.

29 - 4. Øloplukker

Øloplukker fremstillet af jernbolt forchromet til formålet.

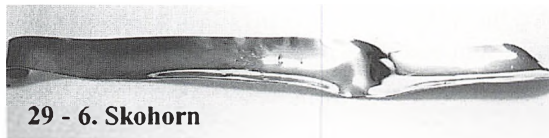
Ovenpå påsvejst møtrik, desuden indstillelig møtrik på det fri gevindstykke. Udateret.

29 - 5. Blink

Fiskeblink, støbt messing, blankpoleret. Udateret.

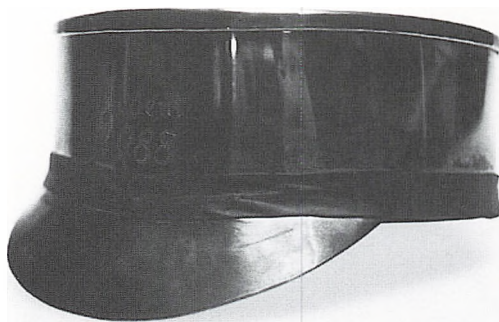
29 - 6. Skohorn

Skohorn fremstillet af rest af messingrør. 1945.



29 - 6. Skohorn

30. Studenterhue



Studenterhue af kobber med rødt silkebånd. Falset sammen, skygge pånitted. Over skygge præget: "Student 1988".

Fremstillet af blikkenslagerlærling i 1988.

31. Kobberkedel



Kobberkedel, formet som keglestub med vulskant forneden, ilagt bund, keglestub samlet i 2 "sejer" si-

der, top af kedel konveks med fals og omlæg. Tud lavet som bordstuds med tråd i øverste kant. Håndtag 15 mm stangkobber, smedet og buet 180°, pålodet i top og side. Fremstillet på Helsingør Værft ca. 1919. Har været anvendt som køkkenredskab i en længere periode flere steder, bl.a. på Alderdomsstiftelsen på Gurrevej. Efter krigen er den benyttet til blomstervanding.

32. Kobberplatte



Kobberplatte med konkav bund, der er opbanket med Helsingør byvåben og inskriptionen: Helsingoresis secretum civitatis (Helsingør byvåben) - kant af snoet tråd. Købt på kræmmermarked i Frederiksværk, men utvivlsomt fremstillet på Helsingør Værft.

33. Bakke

Bakke af træ med bund af birkefinér sammenstødt til 4 kvadrater. Kant af teaktræ, med de korte ender



svajet ud til håndtag. Bund er påskruet sider. Fremstillet på Helsingør Værfts snedkeri 1945.

34 - 1. Jernfigur

Jernfigur af sammenloddede møtrikker, forestillende arbejder ved drejebænk. Påstemplet A.T. 83. Fremstillet på Helsingør Vandværk 1983.

34 - 2. Ambolt

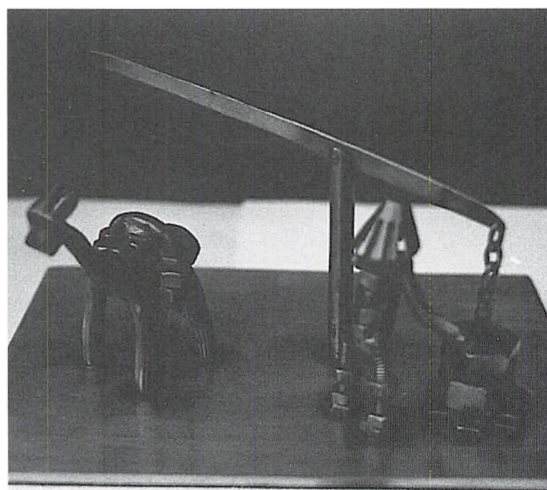
Ambolt, fremstillet af et stykke jernbaneskinne. Fod med 4 stk. 15 mm huller, rødmalet sokkel. Fremstillet på Helsingør Værft 1937.

34 - 3. Flagstang

Messingflagstang. Foden består af 3 10 mm messingstænger, bukket i s-form. Ben påskruet, stang, som nederst består af kugle m. spids, fortsætter i 6-kant, som er neddrejet og ender i roset, hvori flagstangen er monteret. Selve flagstangen drejet konisk og ender med flagknop. Monteret med nyere dansk splitflag. Fremstillet i 37 eksemplarer på Helsingør Værft i 1932.

34 - 4. Jernfigur

Mand og æsel ved vippebrønd. Bund af rektangulær jernplade med inskription: 1/1-45. 1/1 85 AT 84. Fremstillet på Helsingør Vandværk til et 40-års jubilæum i 1984.



34 - 6. Minivandpumpe

Pumpe af Ibenholt og forsølvet messing. Brønden står på oval fod m. forsølvet plade, hvorpå der står: "Hilsen Vandværket".

Pumpen samt 2 bånd og bånd på tud består af forsølvet messing.



På nederste ring står: 20/12 58. Forsølving og gravering udført af sølvsmed, men vedkommende lavede en fejl, hvorefter man fik det rettet på bånd. Pumpen er en hilsen fra Vandværket til Tikøb sogneråd, da det i 1958 flyttede til "Radisen" Mørdrupvej, Espergærde. På underside af fod påskruet øloplukker.

34 - 7. Terning

Forsølvet messingterning, der står på højkant på rund ibenholtsockkel. Øjne på terning består af iloddede kugler.

Fremstillet 1931.

34 - 8. Askebæger

Messingaskebæger, formet som egeblad med stilk. 3 ben i støbt messing. Fremstillet på Helsingør Værft 1938.



34 - 8. Askebæger

34 - 9. Morter

Messingmorter m. sokkel og vulstkant samt stabel med stor og lille pistil (støder) med profilering midtpå. Fremstillet på Helsingør Værft 1916.



34 - 10. Dragefigur

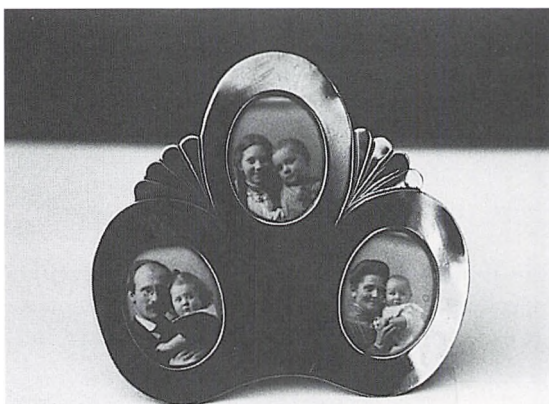
Stående drage udskåret af 3 mm messingplade, sokkel rektangulær med skrå kanter. Fremstillet på Helsingør Værft 1915.

34 - 11. Fotoramme

Fotoramme af 1 mm messingplade udformet som 3 sammensatte ovaler i skønvirkestil, hver oval til et fotografi. Bagpå sammenklæpelige støtteben. Fremstillet på Helsingør Værft 1915.

34 - 12. Miniambolt

Miniatureambolt i forgyldt messing. Fremstillet 1931.



Øverst: 34 - 10. Dragefigur
Nederst: 34 - 11. Fotoramme

34 - 13. Askebæger

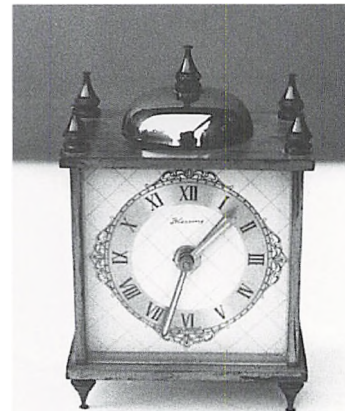
Askebæger af støbt, forgyldt messing udformet som nøgen kvinde i muslingeskal. 1939.

34 - 14. Lysestage

Drejet messing-kærtelysestage m. drejede halvkugler og riller på midten, bund udsvajet. Fremstillet 1931 som model for større stager.

34 - 15. Messingaskerbæger

Askebæger af 1,5 mm messingplade formet med tungekant og dekoreret med ciseleret julerose i bund. Fremstillet 1932 som model for større eksemplarer.



34 - 16. Vækkeur

Urkasse, fremstillet af 3 mm messingplade. I bund 4 løgformede drejede ben, foroven 4 drejede løgkupper samt klokke. Selve urværket er købt. Fremstillet på Helsingør Værft ca. 1950.

34 - 17. Træfad

Træfad med ilagt trekantmønster og kant. Fremstillet på Helsingør Værfts modelsnedkeri 1960.

34 - 18. Trælysestage

Drejet teaktrælysestage. Fremstillet på Helsingør Værfts modelsnedkeri 1960.

35. Relief

Udskåret relief i teak, inspireret af romersk original fra o. 450 f.Kr. forestillende Eutherpe. I jernramme med ciselering og ophæng. Desuden løs krog til vægophæng. Lavet 1967 som gave til 60-års fødselsdag.

36. Lufthætte

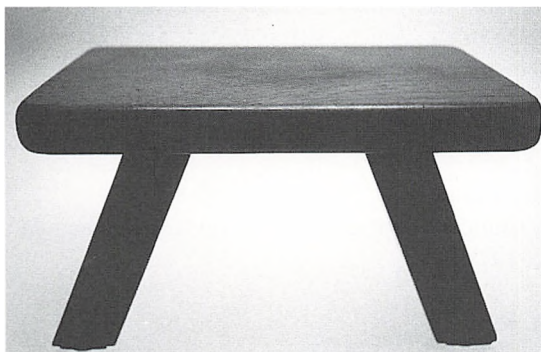
Øverste del af kobberlufthætte til båd, udført af pla-



35. Relief

derør m. ilagt tråd. Pladerør er 2 sammenloddede (søvloddede) halvparter, der er udbanket og afhamret. Hætten er påloddet 63 mm rør, som er neddrejet til sammenlodning. På rør er påloddet flange med omslået kant. Fremstillet på Helsingør Værft 1965.

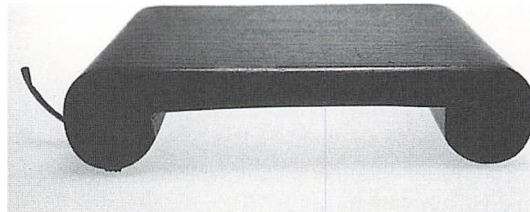
37 - 1. Fodskammel



Fodskammel af teaktræ med 4 skråtstillede ben. Fremstillet på Helsingør Værft 1952.

37 - 2. Fodskammel

Fodskammel i teaktræ, af form som papyrusrulle.



Skamlen har været brugt som ammeskammel. Fremstillet på Helsingør Værft 1952.

37 - 3. Lysestage

Lysestage drejet i teaktræ, formet som kammerstage og pålimet rundt øre som håndtag. Lysmanchet i glas. Fremstillet på Helsingør Værft 1966.

37 - 4. Piedestal m. askebæger

Piedestal bærende et messingaskebæger, som er en skydepræmie fra Forsvarsbrødrene med Frederik d. IX's monogram. Piedestalen er fremstillet på Helsingør Værft 1955.

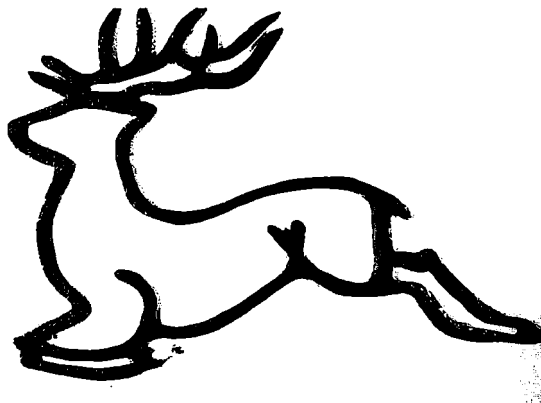
37 - 5. Teaktræsskål

Elipseformet skål uddrejet af eet stykke teaktræ. Fremstillet på Helsingør Værft ca. 1951.

37 - 6. Miniambolt

Miniatureambolt af messing med udsvejfet fod. Fremstillet på Helsingør Værft 1930.

38 - 1. Jernrelief



Jernrelief udbrændt med skærebrænder af 5 mm plade, forestillende springende hjort, afhamret. Fremstillet på Helsingør Værft i 1970-erne.

38 - 2. Jernrelief

Jernrelief udbrændt med skærebrænder af 5 mm plade, forestillende en mand i kajak i "bølgegang", afhamret. Mand og kajak pålagt svejsesøm. Fremstillet på Helsingør Værft i 1970-erne.

39. Sparebøsse

Sparebøsse af egetræ med aftageligt bundstykke, fremstillet af lærling på Helsingør Værfts snedkeri 1976.

Museumsgenstande:

60. Relief



Relief af kobber udformet som høj hat med portræt af H.C. Andersen, udbanket og ciseleret. Udført i kælderens til Stenvinkelsvej 10 ca. 1965.

61. Flagstang

Flagstang af Messing på kvadratisk fod hvorpå er monteret 4 patroner. Fremstillet af ansat på Helsingør-Hornbækbanen i forbindelse med hans 24 timers vagter.

62. Malmlysestage



5-armet malmlysestage på rund sokkel. Aftagelig top og lyseholdere. Fremstillet på Helsingør Værft. Modelsnedkermester fik udført modellen, støbeme-steren støbte, drejemesteren sørgede for at en drejer fremstillede den og magasininformanden leverede materialet. Lysestagen blev fremstillet i 5 eksemplarer. Vægt 9 kg. pr. stk. Udateret.

63. Lysestage

Lyseholder til ophæng på smal rektangulær bagplade. 1978.

64. Krus

Krus af kobber med vulstring og pynteriller. Pålod-det hank. 1964.

65. Kurvertaskebæger

Kurvertaskebæger af kobber med tungekant. Ca. 1965.



64. Krus



66. Kuvert-
askebæger

Kuvertaskebæger af rustfrit stål formet som trekant. 1970.

67. Vinkel

Vinkel med 2 flanger i galvaniseret jern, brugt til opspantning af loft. Fremstillet ca. 1985 hos Aage Jensen Transportmateriel i Humlebæk.

68. Bogstøtter

Bogstøtter af rustfrit stål. Ca. 1978.

69. Pejsesæt (ill. th.)

Pejsesæt af kobber. Ildrager, skovl, kost og brændetang på stander. Fremstillet af Bernt Hansen, Maskinfabriken Springer i 1979.

70. Holder til adventskrans

Holder til adventskrans af 6 mm snoet firkantjern på rund sokkel. U-formet bøjle foroven holder kran-sens snore.
Udateret.

71. Jernstativ med skjold

Skjold i ophæng, blåmalet masonite m. guldbron-cerede bogstaver: A G og G G. I midten snoet hvidt bånd med blå bogstaver: 1941 25.10 1991. Stativet har stået i en krukke med blomster. Fremstillet 1991 til guldbryllup.

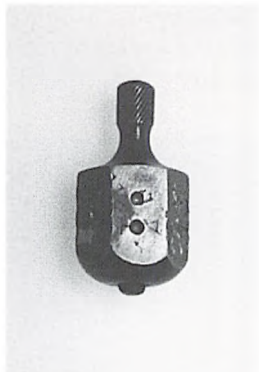
72. Skeer

Skeer af kobber og messing. A: Ske m. snoet skaft, foroven dansk kobber-enøre 1926, forneden (laf)



fransk mønt 25 centimes 1921 B: Ske m. snoet skaft, foroven dansk kobber-tøøre, forneden (laf) fransk mønt 1 franc 1921. C: Ske med snoet skaft, foroven dansk kobber-tøøre 1920, forneden (laf) tyrkisk mønt 1341. Udateret.

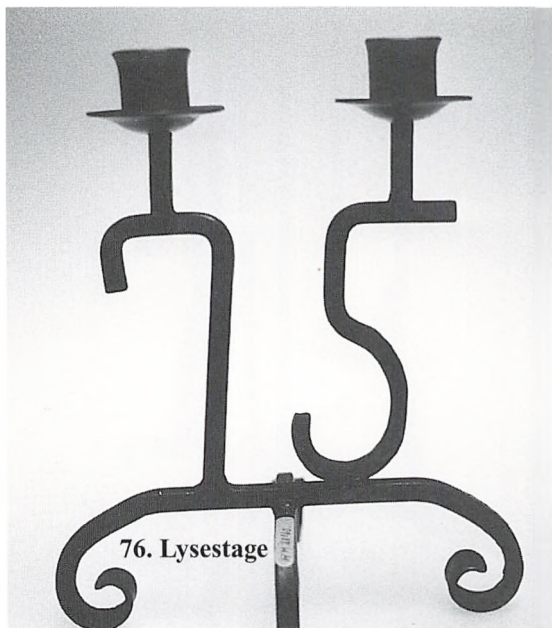
73. Snurretop til tipning



Snurretop af messing. 6-kantet, på siderne tipstegn 1 x 2. Brugt ved tipning.

74. Negerhoveder

Negerhoveder af teak og messing; hovederne, højre- og venstrevendt, danner par. Fremstillet på Helsingør Værft 1955.



75. Jernfigur

Jernfigur forestillende svejser. Kvadratisk flad sokkel.

Hovedet lavet af møtrik; foran en abstrakt figur af pladeopklip. Fremstillet på Helsingør Værft til kontorpersonalets fest på Kystens Perle og brugt til præmie. ca. 1970.

76. Lysestage

Lysestage i firkant-jern formet som tallet 75 på krydsfod med svejfede fødder. Fremstillet af kleinsmed på Helsingør Værft ca. 1980 til en 75-års fødselsdag.

77. Lysestager

Lysestager drejet af hvidmetal. Fremstillet på Helsingør Værft ca. 1960.

78. Lysestage

Lysestage af messing. Til stagen er anvendt møtrik, slangeforskruning og omløber. Fremstillet på Helsingør Værft i 1960-erne.

79. Penneholder

Penneholder fremstillet af diverse messingreserve-dele, bl.a. til skærebrænder. Fremstillet på Helsingør Værft i 1960-erne.

80. Flyvemaskine



Legetøjsflyvemaskine af forkromet jern, fremstillet før 1948 på Helsingør Værft.

81. Ankerspil

Miniatureankerspil af messing. Kegleformet med neddrejet dråbeformet top, 3 vulstringe forneden. De 4 arme er skruet på med gevind. Fremstillet på Helsingør Værft før 1948.

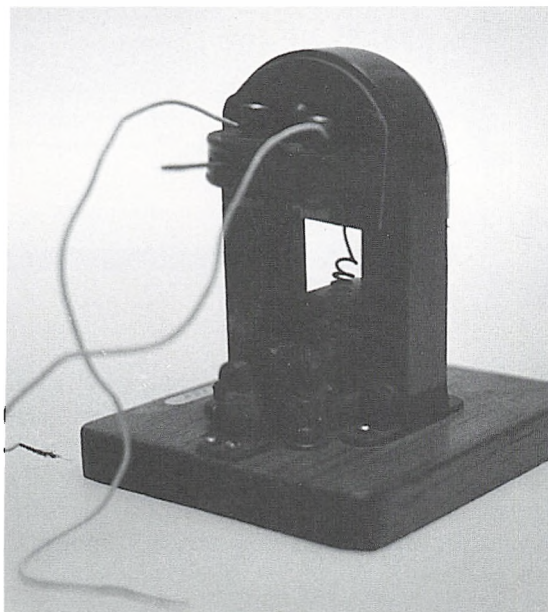
82. Granat

Granat drejet i messing. Fremstillet på Helsingør Værft før 1948.

83. Granater

2 stk. granater drejet i messing. Fremstillet på Helsingør Værft før 1948.

84. Elektromotor



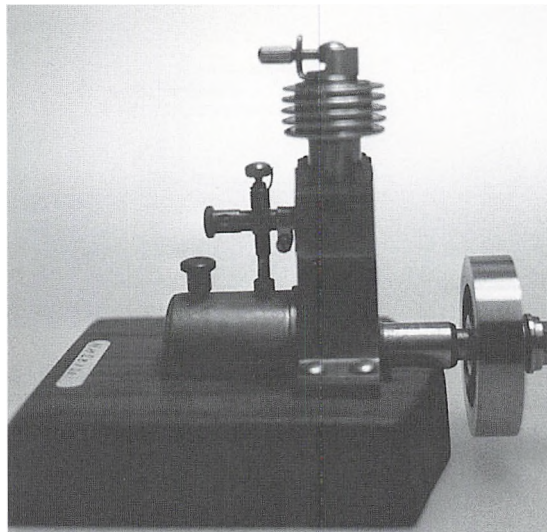
Lille elektromotor på sokkel af teaktræ. Motor monteret i U-formet magnet. Fremstillet på Helsingør Værft før 1948.

85. Dampmotor

Lille encylindret dampmotor med svinghjul på sokkel af mahogni. Fremstillet på Helsingør Værft før 1948.

86. Kompressionsmotor

Lille kompressionsmotor monteret på mahognisok-



kel, der er tilspidset foran ved svinghjul. Motor nedfræset i klodsen. På motor tank til brandstoftilførsel. På top af cylinder regulator. På tank påfyldningsstuds m. hætte. Fremstillet på Helsingør Værft før 1948.

87. Tragt



Drejet tragt i eet stykke messing med påloddet håndtag af 2 mm messingtråd. Fremstillet på Helsingør Værft før 1948.

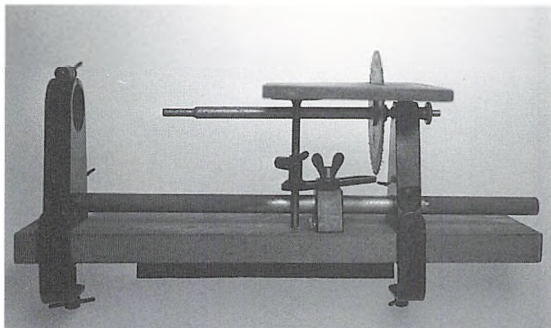
88. Oliekande

Oliekande med tud; kan aktiveres ved tryk i bunden.

89. Rundsav

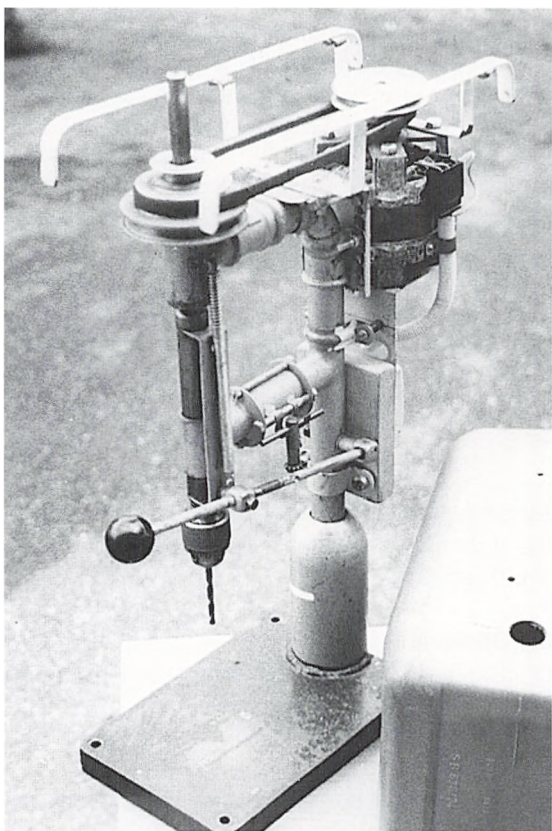
Rundsav spændt fast med skruetvinger på rektangulær træklods.

Under klods påskruet en klods til påspænding i skruetvinge eller lign. Rundsaven skal monteres til boremaskinen, som sættes fast i holder i ene ende



af træklodsen. Har bl.a. været brugt under besættelsen til at opskære optændingsbrænde. Dette foregik i køkkenet. Fremstillet på Helsingør Værft i 1940-erne.

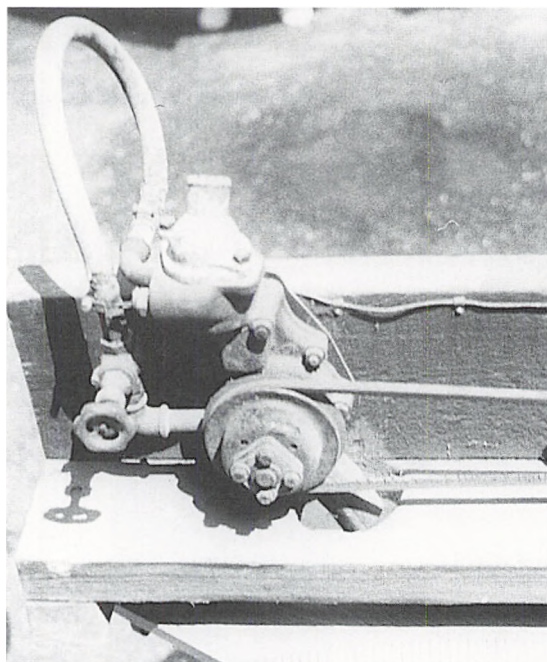
90. Søjleboremaskine



Søjleboremaskine 380 Volt. Plan med påsvejset holder. På holder møtrik, som kan løsnes, hvorved boremaskinen kan drejes. Til beskyttelse af gear (ki-

lerem) er anvendt blå plastikdunk. Fremstillet på DSB-motorfærger Dan i 1955.

91. Pumpe



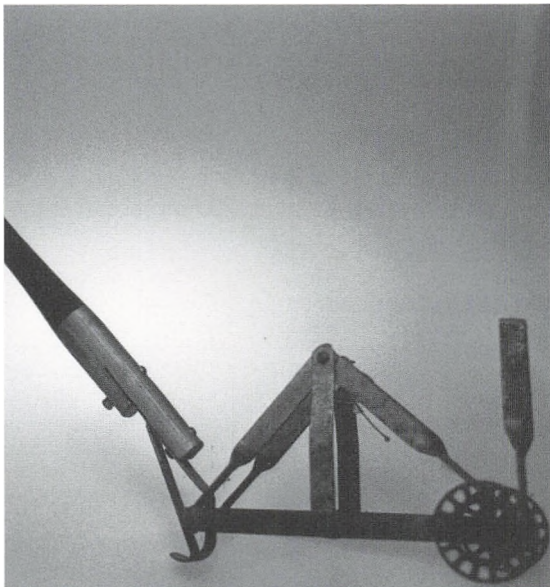
Pumpe 220 Volt. Trævinkelfundament hvorpå er monteret elektromotor, som er forbundet til en vandpumpe fra en bil ved hjælp af kilerem. Desuden div. slanger af gummi og plastik. Har været brugt i bassin på Kronborg Ladegårdsvej. Fremstillet dels på DSB-motorfærger Dan og dels hos giver i 1970.

92. Græsslåmaskine

Stel af fladjern. 2 trekanter på rektangulær konsol; foran bøjle samt 2 hjul, der er lavet af ventilhåndtag. Bagpå støtte og holder til håndtag. Selve håndtaget muligvis gammelt sortmalet økse- eller mugertskaft. Fremstillet ca. 1960.

93. Børnecykel

Jernstelskonstruktion m. jernsadel, mellem sadel og baghjul støddæmper. Cyklens vægt er 14 kilo, og er derfor tung og klodset for de børn, den var beregnet for. Uden fremstillingsproveniens og datering.



92. Græsslåmaskine



93. Børnecykel

94. Lysestage

Lysestage fremstillet af skovlhjul af malm. Anvendt af Helsingør Vandværk. Udateret.

95. Urtepotteophæng

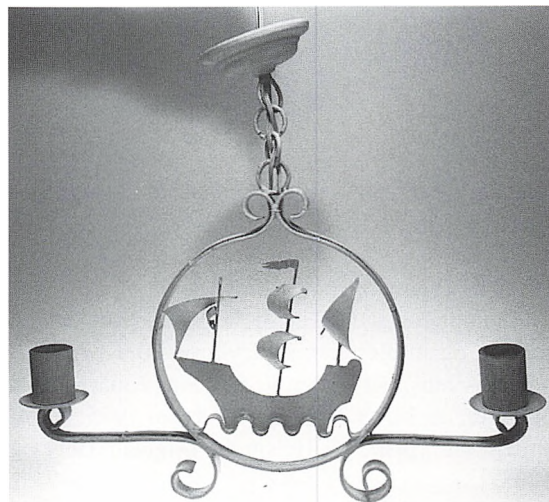
Holdere i jern til ophæng af potteplanter. Fremstillet på Helsingør Værft ca. 1950.

96. Ministøbejernsgryde

Miniaturegryde af støbejern med 3 ben beregnet til komfur.

Fremstillet på fabrikken "Guldborg" i Nykøbing Falster i tiden omkring århundredeskiftet, antagelig som legetøj. Stod sidenhen på gasbordet i givers forældres hjem i Helsingør, hvor den tjente til at anbringe afbrændte tændstikker i.

97. Hængelampe



Hængelampe af fladjern i forskellige former. I det cirkulære midtfejl sejlskib af samme materiale. Fremstillet på Helsingør Værft ca. 1950 efter lampe set hos "Importøren".

98. Askebæger

Askebæger af kobber med tungkant og afhamret bund.

Fremstillet i Helsingør Værfts kobbersmedie ca. 1965.

99. Askebæger

Askebæger af kobber med tungkant og ciseleret julerose i bund. Fremstillet i Helsingør Værfts kobbersmedie ca. 1965.

100. Askebæger

Askebæger af kobber med tungkant. I bund prik

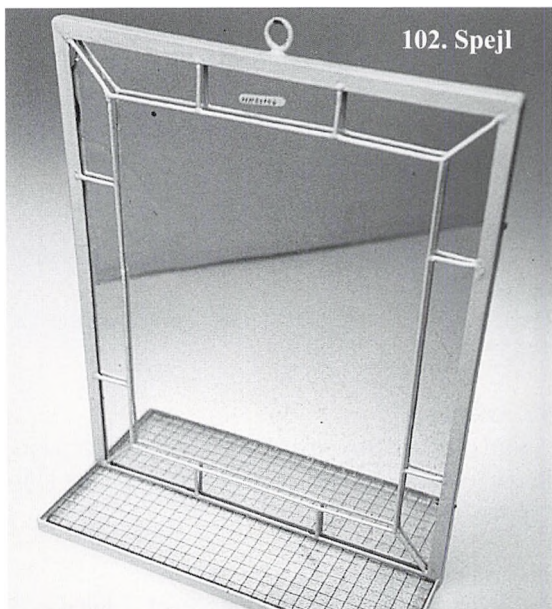
99. Askebæger



mønster lavet med kørner. Fremstillet i Helsingør Værfts kleinsmedie ca. 1963.

101. Helsingør Dagblad (ill. s.18)

2 eksemplarer af Helsingør Dagblad, hvor der på forside og midtersider er trykt artikler om henholdsvis Jens, der bliver 50 år den 17.marts 1994 og Mette der bliver 30 år den 1.februar 1995. Fremstillet som "fusk" på Helsingør Dagblad 1994 og 1995.



Spejl i ramme af hvidmalet vinkeljern og jertråd. Forneden påsvejest vinkeljernhylde med råglasplade. Fremstillet på Helsingør Værft ca. 1950.

103. Blomsterkrybbe

Blomsterkrybbe af teaktræ. Fremstillet på Helsingør Værfts snedkeri i marts 1970 som gave til en 50-års fødselsdag.

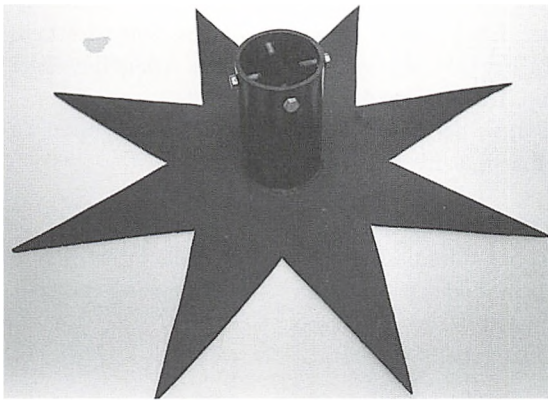
104. Æbleskivepande



Æbleskivepande af kobber, indvendig fortinnet med rent tin, udvendig afhamret overalt. Håndtag med lyredekoration er pånippet panden med 3 nitter. Fremstillet i Helsingør Værfts grovsmedie 1964.

105. Juletræs fod (ill. s. 47)

Juletræs fod af 90 mm jernrør på fod af 5 mm jernplade formet som ottetakket stjerne. Fremstillet på Helsingør Værft 1962.



bånd med årstal og sølvbronceret kant. Inskription: EN 1945 22/9 1970 PN. Fremstillet på Helsingør Værfts malerværksted i 1970.

110. Støbeske

Støbeske af jern benyttet til fremstilling af bl.a. pirke til fiskeri. Fremstillet på Helsingør Værft. Udateret.

111. Støbeske

Støbeske af jern benyttet til fremstilling af bl.a. pirke til fiskeri. Fremstillet på Helsingør Værft. Udateret.



112. Støbeske

Støbeske af jern. Fremstillet på Helsingør Værft. Udateret.

113. Halmhest



106. Hængereol (herover)

Hængereol af teaktræ med messingvanger. Fremstillet på Helsingør Værft ca. 1956.

107. Øloplukker

Øloplukker af jern med (ventil)håndtag i bakelit. Fremstillet på Teknova i Nivaa.

108. Hyldeknægte

3 stk. hyldeknægte i jern. Fremstillet på Helsingør Værft hos kedelsmedene. Udateret.

109. Sølvbryllupsskjold

Skjold i krydsfinér med malede initialer, papyrus-

hest af halm omviklet med bomuldsgarn. Brugt i forbindelse med julearrangement på Flynderupgård Museet 1994. Forestiller Rosinante (Også gengivet på bagsiden).

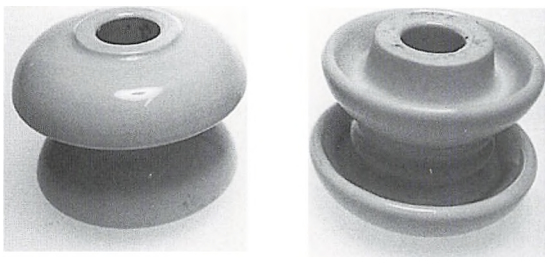
114. Lysestager

2 stk. lysestager af jern med lysholdere af glas (købt til formålet). Fremstillet på Helsingør Værft. Udateret, 1980-erne.

115. Lysestager

2 stk. gamle porcelænsisolatorer genanvendt som lysestager. Helsingør Elforsyning. Udateret.

116. Lysestager



2 stk. gamle porcelænsisolatorer genanvendt som lysestager.

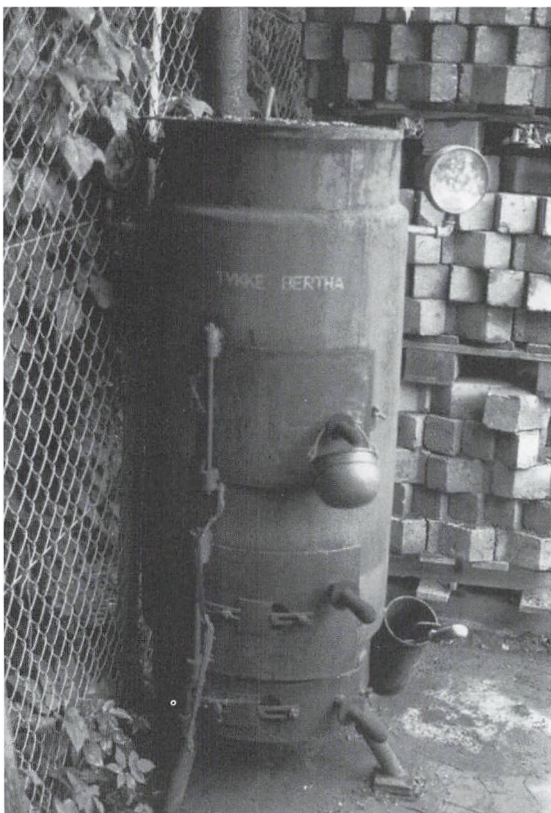
Helsingør Elforsyning. Udateret.

117. Lysestager

2 stk. gamle porcelænsisolatorer genanvendt som lysestager.

Helsingør Elforsyning. Udateret.

118. Rygeovn



Rygeovn fremstillet af gammel varmtvandsbeholder. I beholderen udbrændt 3 låger. Står på 3 ben. På bagside påsvejst skorstensrør. Aftageligt låg i top. Udstyret med 2 manometre.

Ovnen, der kaldes Tykke Bertha, er fremstillet på Helsingør Elværk i 1982.

119. Relief

Relief udbrændt i 5 mm jernplade forestillende springende hjort efter "Hirschsprung-model". Fremstillet på HV-Turbo.

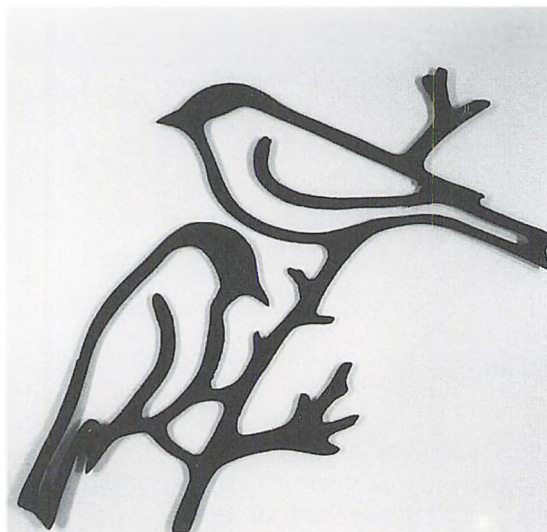
Udateret, 1980-erne.

120. Relief

Relief udbrændt i 5 mm jernplade forestillende fasanpar.

Fremstillet på HV-Turbo. Udateret, 1980-erne.

121. Relief



Relief udbrændt i 5 mm jernplade forestillende 2 gråspurve.

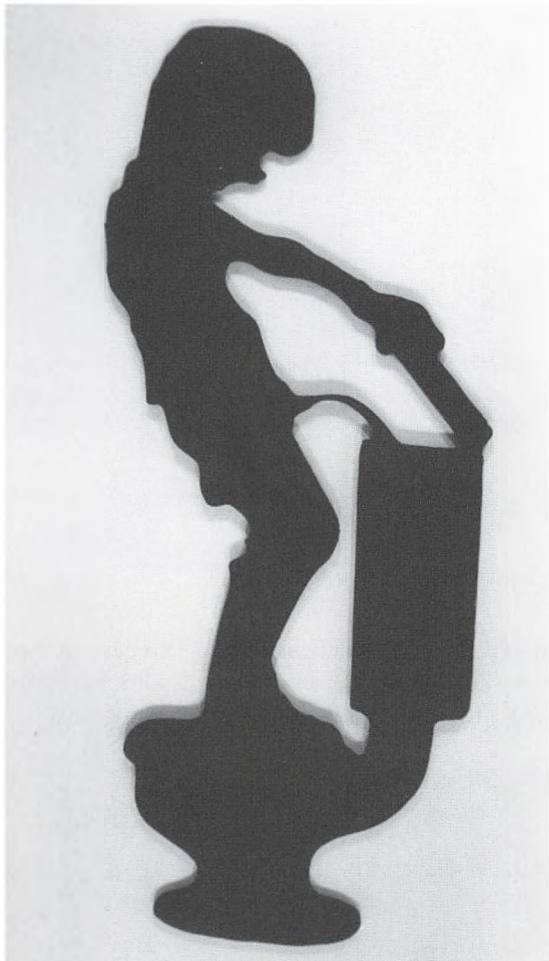
Fremstillet på HV-Turbo. Udateret, 1980-erne.

122. Relief (ill. s.49)

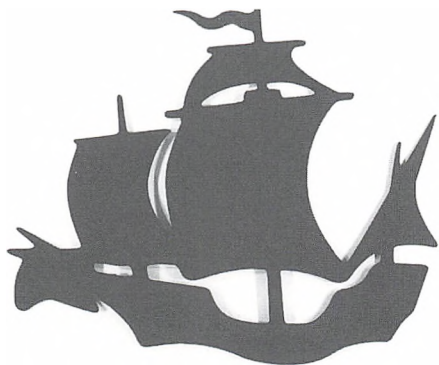
Relief udbrændt i 5 mm jernplade forestillende dreng stående på toiletsæde, mens han tisser i cisternen: "Vandsparer".

Fremstillet på HV-Turbo 1993.

123. Relief



Relief udbrændt i 5 mm jernplade forestillende 3-mastet kogge for fulde sejl, muligvis Helsingør By-



våben. Fremstillet på HV-Turbo. Udateret, 1980-erne.

124. Relief

Relief udbrændt i 5 mm jernplade forestillende komikerparret Fy og Bi. Fremstillet på HV-Turbo. Udateret, 1980-erne.

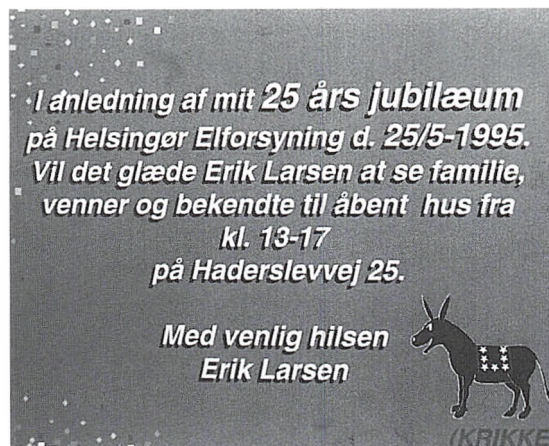
125. Gardinstang

Gardinstang af messing-yorcalbrører med drejede endeknopper. Fremstillet på Helsingør Værft 1969.

126. Arbejdstegninger

Tegninger af dampmaskine og feltspade lavet til brug for fusk.

127. Plakater

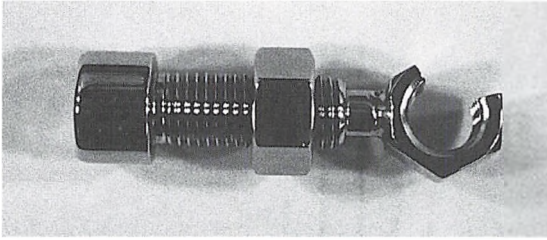


2 stk. plakater, invitationer i A4-format fremstillet på Helsingør Elværk 1995.

128. Standerlampe

Lampe på drejet træfod. Stander i en tomme forchromet jernrør. Overdel af samme materiale. Fatning af bakelit. Fremstillet på Helsingør-Hornbækbanen i 1950. Træfoden lavet på snedkermester Hansens værksted i Sct. Annagade 45. Forchromning udført på Forchromningsanstalten på Aarhusvej.

129. Øloplukker



Øloplukker lavet af jernbolt forchromet til formålet. Møtrik på det fri gevindstykke. Udateret.

130. Øloplukker

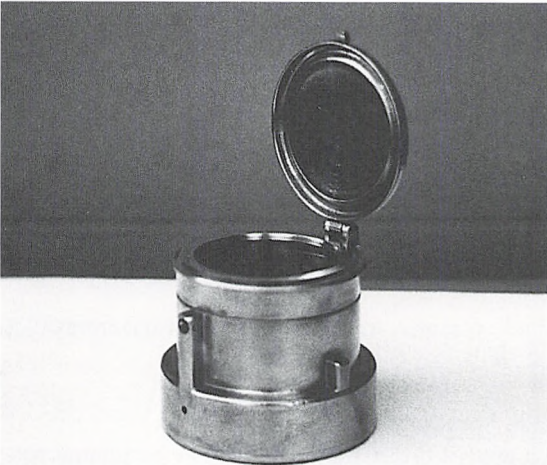
Øloplukker fremstillet på Helsingør Værft af støbt messingøjebolt fra køje. Udateret.

131. Paletkniv

Paletkniv med håndtag af kobber. På ene side stemplet "VARM".

Fremstillet på Helsingør Værft og fundet i nedlagt rørværksted i ingeniørgang. Muligvis anvendt til madlavning på værftet.

132. Askebæger

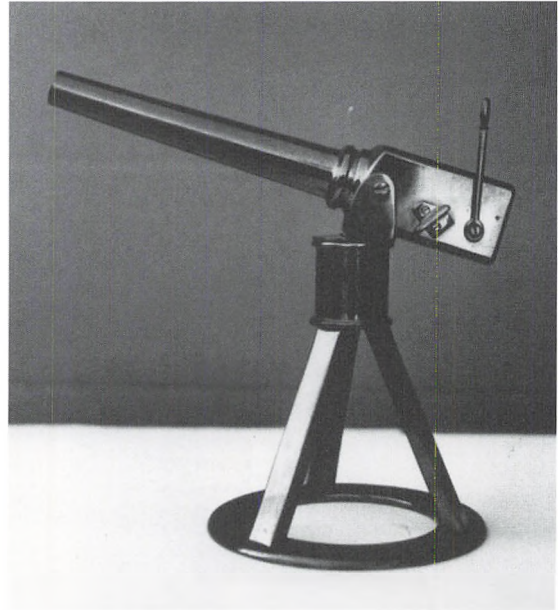


Askebæger fremstillet af messinghus til vandmåler. På låg støbt Bopp & Reuther, Mannheim.

133. Svinglampe

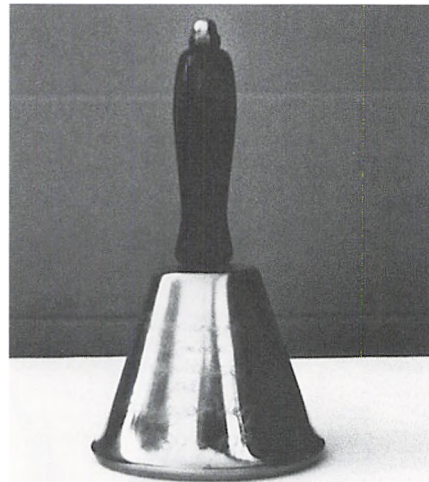
Svinglampe lavet af 2 s-formede messingrør. Monteret på rektangulær plade af teak. Fremstillingsproveniens og datering ukendt.

134. Salutkanon



Model af 37 mm salutkanon, som benyttes i søværnets skibe på fordækket i styrbords eller bagbords side. Fremstillet på flådestation "Frederikshavn".

135. Dirigentklokke



Dirigentklokke i messing med træhåndtag. Inskription:

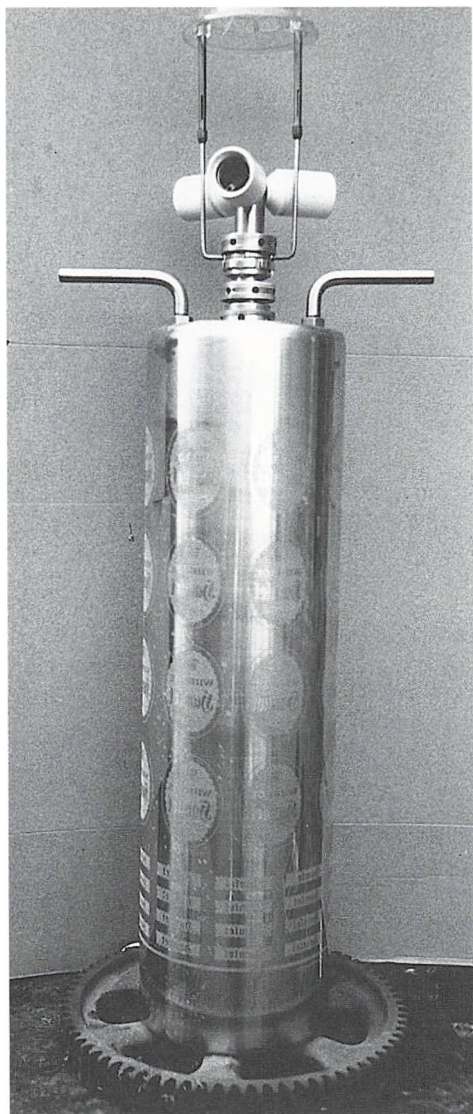
"Maskinarbejdernes Hjælpe Sygekasse på Helsingør Værft 1889-1979" og "Opløst d. 31 Jan. 1995. Edv. B. J." Fremstillet på Helsingør Værft.

136. Stik kedel

Stik kedel af forfinnet kobber med beskyttelsesplade i galvaniseret jern. Fremstillet på Helsingør Værft ca. 1940.

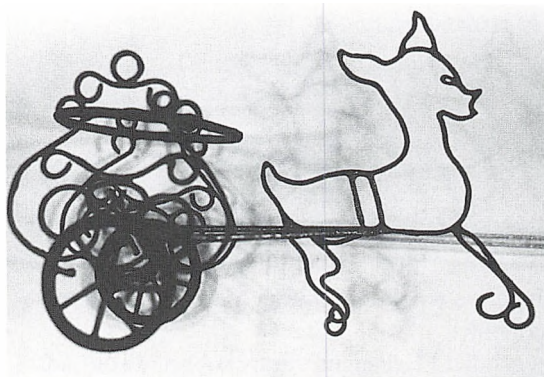
137. Standerlampe

Standerlampe udført af gammel trykvalse til øletiketter (Wiibroes Hamlet), fod af støbt tandhjul. Fatninger til 3 pærer og holder til pliseret lampeskærm (mgl.) Vægt ca. 60 kg.



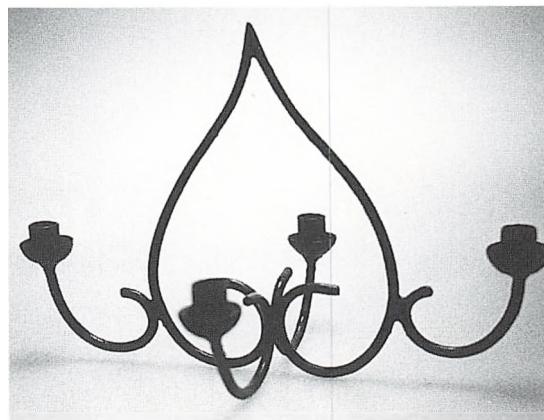
Fremstillet på Wiibroes Bryggeris maskinværksted som gave fra bryggeriarbejderne til bryggeriets direktør i anledning af dennes 60-års fødselsdag 1979.

138. Urtepotteskjuler



Urtepotteskjuler af jerntråd udformet som et rensdyr trækkende en vogn, hvori urtepotten anbringes. Fremstillet af svejser på Helsingør Værft sidst i 1940-erne som julegave.

139. Lysestage



Rødmalet firearmet lysestage af runde bøjede jernstænger formet som dråbe hvorpå svejset 4 lyseholdere. Fremstillet af svejser på Helsingør Værft sidst i 1940-erne som julegave.

140. Vandstrålespreder

Vandstrålespreder af messing. Antagelig fremstillet på Helsingør Værft.

141. Minilygtepæl

Miniaturegadelygte fremstillet af gamle danske kobbermønter med lytglas af grønt plastfingerbøl. Fremstillet i Helsingør Værfts kobbersmedie sidst i 1930-rne.



142. Mini-tepotte

Miniature-tepotte fremstillet af gamle danske kobbermønter.

Fremstillet i Helsingør Værfts kobbersmedie sidst i 1930-rne.

143. Platter



2 stk. platter eller rondeller i messing, den ene med ciseleret dekoration. Fremstillet på Helsingør Værft. Udateret.

144. Askebæger

Fempasformet askebæger af messing med bølgeformet kant og cirkelornamenter i bunden. Fremstillet på Helsingør Værft. Udateret.

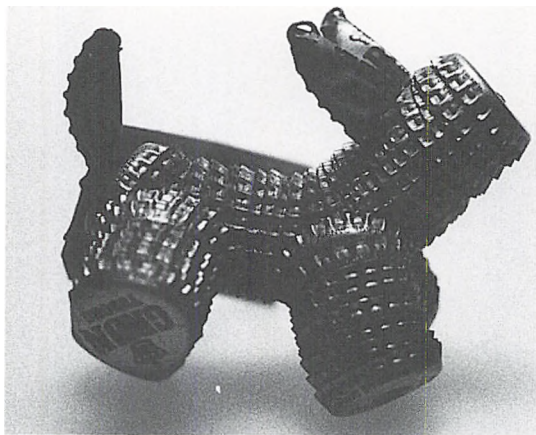
145. Bordkanon

Lille støbt messingkanon. På siden påstøbt ovalt skjold med anker. Fremstillingsproveniensen og datering ukendt. Hjemtaget til museet ca. 1951.

146. Askebæger

Lille askebæger af kobber med tungkant. Inskription i bund: Fagenes Fest. Fremstillet på Helsingør Værft. Udateret.

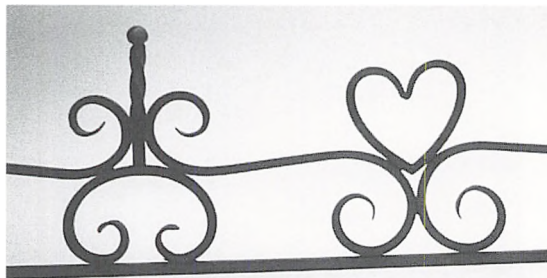
147. "Tuborghund"



Ølhund fremstillet af sammenbundne ølkapsler (Grøn Tuborg).

Fremstillet på Helsingør Værft og købt til museet for 10 kr i 1982.

148. Kamingitter



Håndsmedet kamingitter af jern. Fremstillet på Helsingør Værft 1978.

149. Standerlampe

Standerlampe af messing med 3 fleksrør, fatning og

skærme. Trådstativ omviklet med plastbånd danner de 3 kegleformede skærme. Fremstillet på Helsingør Værft. Udateret; tidstypisk for 1950-60-erne.

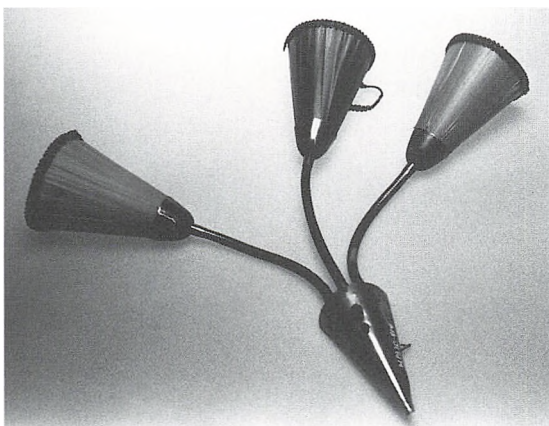
150. Lysestager

2 stk. 6-armede lysestager i jern og messing. Fremstillet på Helsingør Værft. Udateret; beg. af 1980-erne.

151. Pibebrædt

Pibebrædt af messing og bronze udformet som en hellebardlignende genstand forsynet med kroge til 4 langpiber. Antagelig fremstillet på Helsingør-Hornbækbanens værksted. Udateret.

152. Væglampet



Trearmet lampet med kræmmerhusformet holder af messing med 3 fleksrør, fatning, flange og kegleformede skærme af plastbånd kantet med guldragran. Fremstillet på Helsingør Værft. Udateret; tidstypisk for 1950-60-erne.

153. Smørrebrædt

2 stk. Smørrebrædder i lamineret lysegrøn/lysegulternt mønster. Fremstillet på Helsingør Værft i 1960-erne af skotbeklædning fra nybygning på værftet. Skotbeklædningen måtte kasseres, da man opdagede at mønsteret havde umiskendelig lighed med hagekorset.

154. Vaskepose

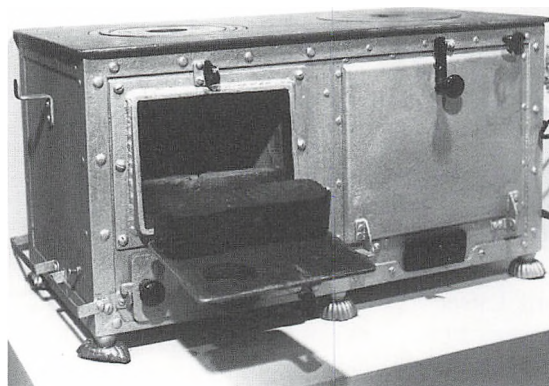
Vaskepose fremstillet af knyttet netværk fra Fiske-netfabriken Danmark. Udateret; før 1964.

155. Dame håndtaske



Håndtaske knyttet af garn i dobbelt rudemønster og hulmønster med overfald og hank, og foret med hvidt silkeagtigt stof. Fremstillet af tidligere vådbinder på Fiske-netfabriken Danmark til fabriksdirektørens hustru. Udateret.

156. Sparekomfur



Sparekomfur udført i jern med plader og bradepande. Brugt under krigen. Ubekendt fremstillingsproveniens.

157. Briketpresse

Briketpresse af jern til fremstilling af avisbriketter under krigen. Ubekendt fremstillingsproveniens.

**Følgende personer har venligst foræret museet
genstande, som er benyttet til særudstillingen
om fusk:**

Viggo Georg Christensen
Stenvinkelsvej 4
3000 Helsingør

Kenno Pedersen
Helsingør kommunes Museer

Carl Petersen
Holbergsvej 23
3000 Helsingør

Jørgen Nielsen
Rogertsvej 9
3000 Helsingør

Erik Trolle
Bøssemagergade 75
3150 Hellebæk

Anker og Gunild Gejpel
Æblehaven 41
3000 Helsingør

Bendt Petersen
Sabroesvej 5 A
3000 Helsingør

Erik Larsen
Rogertsvej 9
3000 Helsingør

Inge Nielsen
Holbergsvej 49
3000 Helsingør

Breyden Petersen
Kongedammen 26
3000 Helsingør

Iris Juul Hansen
Hasselvej 9
3600 Frederikssund

Leif Hegersgaard
Tjalfesvej 11
3000 Helsingør

A.P. Jensen
Sporegangen 1
3000 Helsingør

Eva Pabst
Sløjfen 8
3060 Espergærde

Møllers Kran & Tip
Saunte Bygade 3
3100 Hornbæk

Helsingør Vandforsyning
Agnetevej 2
3000 Helsingør

Jack Mellon
Mariagervej 10
3000 Helsingør

Frode Jacobsen
Ewaldsvænget 45
3000 Helsingør

Jørgen Løve
Vingen 24
3140 Aalsgaard

Dan Johansen
A. Svedstrupsvej 3
3140 Aalsgaard

Lars Nielsen
Spættevej 13
3000 Helsingør

Tommy Hjalmer
Brygger Heisesvej 9
3000 Helsingør

Marianne Kyhl
Lerbakkevej 20
3000 Helsingør

Robert Dokkedal
Marketenderiet
Helsingør Værft

Ritta Vognsen Jensen
Kofod Anchersvej 93
3060 Espergærde

Helsingør Elforsyning
Haderslevvej 23
3000 Helsingør

Henrik Schmit Hansen
Snerlevej 52
3000 Helsingør

Jørn Kærgård
Sudergade 5 A
3000 Helsingør

Lars Bjørn Madsen
Helsingør kommunes Museer

Lissi Larsen
Rogertsvej 9
3000 Helsingør

Erik Petersen
Marienlyst Allé
Slotsgården, lejl. 56
3000 Helsingør

Birthe Petersen
Pinjevej 20
3000 Helsingør

Christian Sørensen
Blommevej 8 A, st.
3060 Espergærde

Edvard Blom Jensen
3000 Helsingør

Bert Nilsson
Antonievej 1
3070 Snekkersten

O.A. Bjørn Madsen
Gurrevej 34
3000 Helsingør

**Følgende personer har venligst udlånt museet
genstande, som er benyttet til særudstillingen
om fusk:**

Eivind Handschuh
Sct. Annagade 68
3000 Helsingør

Erik Halvor
Lindevangsvej 31
3000 Helsingør

Jørgen Elsøe
Gl. Strandvej 193 A
3060 Espergærde

Bent Bredesen
Kofod Anchersvej 79
3060 Espergærde

Jytte Gredal Jensen
Kronborg Ladegårdsvej 16
3000 Helsingør

Egon Osterlok
Mads Holmsvej 49 E
3000 Helsingør

Henning Frandsen
Lucernemarken 12
3060 Espergærde

Leif Petersen
Kofod Anchersvej 67
3060 Espergærde

Jørgen Nielsen
Rogertsvej 9
3000 Helsingør

Svend Åge Ottesen
Johs. Ewaldsvej 9
3100 Hornbæk

Anna Nielsen
Kærsangervej 1
3000 Helsingør

Jack Mellon
Mariagervej 10
3000 Helsingør

Ole Olsen
Rasmus Knudsensvej 16
3000 Helsingør

Lauge Laugesen
Esromvej 45 b
3000 Helsingør

Egon Christiansen
Sten Vinkelsvej 10
3000 Helsingør

Finn Olson
Sct. Annagade 52
3000 Helsingør

Jørn Kærgård
Sudergade 4 A
3000 Helsingør

Karen Hansen
v/Jørn Kærgård

Knud Friis
Hestens Bakke 8
3000 Helsingør

Lisbet Andersen
Ryesvej 37
3000 Helsingør

Kaj Nielsen
Christian Winthersvej 6
3000 Helsingør

Lars Bjørn Madsen
Eremitvej 2b
Højstrup
3000 Helsingør

Frode Jacobsen
Ewaldsvænget 45
3000 Helsingør

Ågot Bryde Andersen
Blichersvej 67
3000 Helsingør

Inger Bryde Nielsen
Hans Paaskesvej 47
3070 Snekkersten

Kenno Pedersen
Lindestien 20
3000 Helsingør

Christian Søndergaard
Sabroesvej 4 C, 1. sal tv.
3000 Helsingør

Hans Enghoff
Bohusvej 2
3140 Aalsgaarde

Ole Rasmussen
Hestens Bakke 33 2. tv.
3000 Helsingør

Jørgen Bülow
Stævnen 47
3070 Snekkersten

Jan Ipsen
Stjernegade 30 B
3000 Helsingør

John Hansen
Bovænget 6
3140 Aalsgaarde

Lundahl Pedersen
Blishøj 3 2. tv.
3000 Helsingør

Haldur Christiansen
Gl. Hellebækvej 61 5.th.
3000 Helsingør

Erik Petersen
Marienlystallé Slotsgården 30, lejl. 56
3000 Helsingør

Aksel Troienborg
Vindrosen 16
3140 Aalsgaarde

Bjørn Andersen
Snekkersten Bådebyggeri
Snekkersten Havn
3070 Snekkersten

Birthe Christensen
Holbergsvej 53
3000 Helsingør

Annette Conradsen
Karlsgårdsvej 43
3000 Helsingør

Helsingør amatør sejlkлуб
v/ Henning Truelsen
Snerlevej 40
3000 Helsingør

Helsingør vandforsyning
Agnetevej 2
3070 Snekkersten

Kim Mylling-Petersen
Gl. Hellebækvej 79
3000 Helsingør

Tom Garnæs
Bødkersvej 1
3100 Hornbæk

Marius Petersen
Holmegårdsvej 11
3100 Hornbæk

Dansk metal
Helsingør afd.

John Michelsen
Haderslevvej 3
3000 Helsingør

Annette Nielsen
Rogertsvej 9
3000 Helsingør

