



Danskernes Historie Online

Danske Slægtsforskeres Bibliotek

Dette værk er downloadet fra Danskernes Historie Online

Danskernes Historie Online er Danmarks største digitaliseringsprojekt af litteratur inden for emner som personalhistorie, lokalhistorie og slægtsforskning. Biblioteket hører under den almennyttige forening Danske Slægtsforskere. Vi bevarer vores fælles kulturarv, digitaliserer den og stiller den til rådighed for alle interesserede.

Støt Danskernes Historie Online - Bliv sponsor

Som sponsor i biblioteket opnår du en række fordele. Læs mere om fordele og sponsorat her: <https://slaegtsbibliotek.dk/sponsorat>

Ophavsret

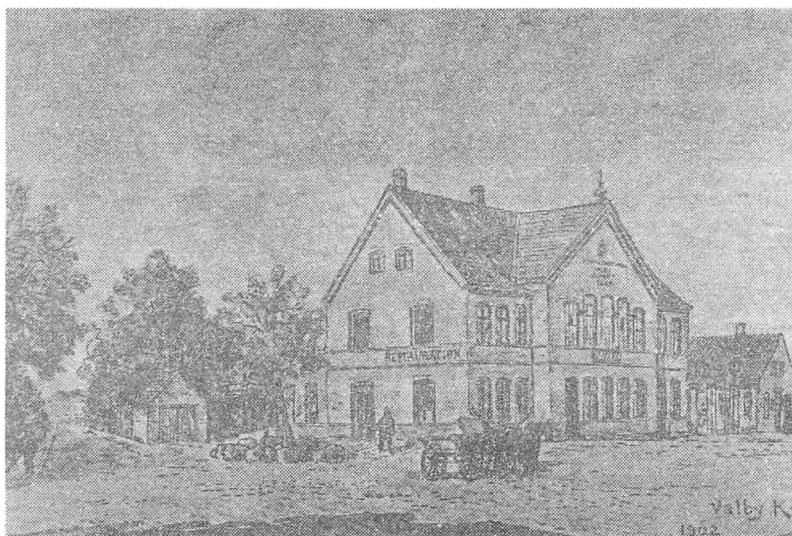
Biblioteket indeholder værker både med og uden ophavsret. For værker, som er omfattet af ophavsret, må PDF-filen kun benyttes til personligt brug.

Links

Slægtsforskeres Bibliotek: <https://slaegtsbibliotek.dk>

Danske Slægtsforskere: <https://slaegt.dk>

Nyt fra
**Valby Lokalhistoriske
Selskab og Arkiv**



Februar 1985

I N D H O L D :

Samling om det lokalhistoriske arbejde	Side 1
Valbys gamle byklokke	Side 3
"Valby - Nabo til Kongens København"	Side 6
Mærkedage	Side 7
"Høsekræmmergården"	Side 8
Valby lokalhistoriske Selskab's arrangementer 1982, 1983 og 1984	Side 10
Villakvarterene	Side 12
Program for Valby lokalhistoriske Selskab's arrangementer i forårssæsonen 1985	Side 14

Forsidebillede: Valby Kro med tingstenene og byklokken
på sprøjtehusets tag 1902.
(Foto: Københavns Bymuseum)

NYT FRA VALBY LOKALHISTORISKE SELSKAB OG ARKIV

Udgivet af Valby lokalhistoriske Selskab
og Valby lokalhistoriske Arkiv

Redaktion: A. Steen Jensen

SAMLING OM DET LOKALHISTORISKE ARBEJDE I VALBY

"Den begrænsede Byhistorie har desværre været meget forsømt i Danmark. Kun meget få Steder har man haft et Initiativ, der gik i lokale Detailler og bevarede de Minder, der for Eftertiden kunde fortælle Historie. Ogsaa i Valby har dette været forsømt, men selv om Tiden i Virkeligheden er forpasset, vil man endnu kunne samle et vægtigt Materiale, der fortæller om gangne Tider, og det vilde være godt, hvis det blev gjort.

Valby er baade sin Mindesamling og sin Historie værd, Bedre end nogen anden af de smaa Byer, der voksede op i Hovedstadens Skygge, vil den kunne fortælle om Udviklingen gennem Tiderne".

Således skrev forfatteren og journalisten Kristian Erslev i slutningen af sin i 1949 udgivne bog om "Valby gennem 1000 Aar".

Siden er over 30 år forløbet.

De fleste lokaliteter i landet har i mellemtiden fået deres historiske arkiv og dyrker den lokale historie og de lokale minder med iver. Først i 1982 kom en organiseret virksomhed i gang i Valby på initiativ af historikeren Anne-Marie Vædele med støtte af Valby Lokalråd. For at give dette initiativ et bredere grundlag besluttede en interesseret kreds at stifte "Valby lokalhistoriske Selskab".

Selskabet har nu virket i 2 år, bl.a. ved arrangement af møder, besøg og udstillinger med relation til tidligere tiders Valby.

En lang række personer, også uden for medlemskredsen, er herved blevet inspireret til at aflevere fotos, udklipsbøger, personlige beretninger og andre minder fra Valby, som skal indgå i det lokalhistoriske arkiv.

Arkivet fik sine veitægter stadfæstet i Valby Lokalråd i november

1982, og har til huse i Valby Medborgerhus.

Det indsamlede materiale bliver løbende registreret og arkiveret. Samtidig har Valby lokalhistoriske Selskab iværksat et opsøgende indsamlingsarbejde, bl.a. gennem sine arbejdsgrupper.

Det er selskabets håb, at stadig flere vil hjælpe og støtte indsamlingen af materiale til arkivet, idet der samtidig skal lyde en varm tak til dem, der allerede, opfordret eller uopfordret, har vist deres interesse for sagen.

Vort motto må i Kr. Erslev's ånd være: Bedre sent end aldrig !

I nærværende skrift bringes nogle lokalhistoriske meddelelser, en oversigt over Valby lokalhistoriske Selskab's arbejde i 1982, 1983 og 1984 samt selskabets program for forårssæsonen 1985.

Det er tanken med mellemrum at udsende "Nyt fra Valby lokalhistoriske Selskab og Arkiv" som et forstærket bindeled mellem lokalhistorisk interesserede i Valby og Vigerslev.

ASJ



Første bestyrelsesmøde i
VALBY LOKALHISTORISKE SELSKAB

VALBY'S GAMLE BYKLOKKE

Ved et besøg på Københavns Bymuseum i marts 1984 fik medlemmerne i Valby lokalhistoriske Selskab lejlighed til at se den gamle byklokke, som i sin tid var landsbyens brandklokke.

Klokken har mildest talt ført en skjult tilværelse det meste af dette århundrede.

Ganske vist nævner Kr. Erslev flere gange i sin Valby-bog fra 1949, at klokken er bevaret for eftertiden på Rådhusmuseet, der før Københavns Bymuseum flyttede ind på den gamle Skydebane på Vesterbro lå på loftet i Københavns Rådhus. Men så vidt det har kunnet oplyses, har klokken aldrig været udstillet, men har henligget i museets depot. Bymuseets oplysninger og beskrivelse af klokken er i al korthed følgende:

Byklokke fra Valby.

Gave fra grosserer A.I. Olsen. Erhvervet af museet i 1932.

Klokke med kronebølger og randlister, men uden indskrift.

Højde 34 cm. Mindste tværmål 33 cm.

Har hængt i klokkegalgen ved Valby gamle kro. Nedtaget efter indlemmelsen i København 1901 og derefter opbevaret af give-rens fader, som var brandinspektør i Valby.

Klokken, der tidligere skal have været byklokke, er sidst brugt som brandklokke.

Klokkens alder og fremstillingssted har indtil nu ikke kunnet bestemmes (Det må dog selv uden sagkundskab skønnes, at klokken er fra sidste halvdel af forrige århundrede.

At der langt tilbage i tiden har været opstillet en klokke i stativ på pladsen uden for den gamle kro er højst sandsynligt, da ringning med klokke har været brugt i landsbyerne til samling ved bystævne og son. signal ved ildløs. Men konkrete historiske beviser synes ikke at foreligge vedr. Valby.

Det ældste daterede Valby-billede af en klokke i galge stammer fra 1853, nemlig Burmeister's tegning af Valby hovedgade set fra kroen mod Søndermarken. Originalen findes i Kieler Landes Bibliotäk. Klokken på dette billede har ikke umiddelbar lighed med den kendte.

På en tegning i Rosenhoff's bog om Fastelavn fra 1855 forekommer også en klokke i galge med den gamle kro som baggrund. Og i teksten konstaterer en af hovedpersonerne, en snedkemester fra København, at galgetræet er stærkt mørnet. Klokkestativet på billedet adskiller sig dog både fra det senere kendte og fra Burmeister's tegning, men billedet kan muligvis være af ældre dato.

På Hetsch's tegning af "Valby efter branden" (dateret 1870) og på Ølsted's maleri af kroen og byklokken (dateret 1875), begge er udstillet i Københavns Bymuseum, ligner klokkestativet den fra Burmeister 1853 kendte.

Det seneste billede af klokken er nok en tegning fra 1902, det år da den i 1865 nyopførte kro blev nedrevet. På denne tegning ses klokken ophængt i et stativ på tagryggen af Sprøjtehuset, som lå ved indgangen til krohaven.

At denne klokke er den samme som klokken på Bymuseet er sikkert. Sandsynligvis er klokken på Hetsch's tegning og på Ølsted's maleri også denne klokke.

Hvor stor betydning klokken har haft som brandklokke er lidt tvivlsomt. Dette fremgår af række indlæg i "Valby Ugeblad" fra 1879, hvor en indsender sarkastisk sammenligner den med klokken på kromandens spisebord. Det var efter en stor gårdbrand i 1878 indtraf om natten, uden at de nærmeste naboer var klar over det før næste morgen.

En anden indsender foreslår benyttelse af horn og trommer som mere egnet som alarm end klokken, men han opgiver på forhånd med den begrundelse, at sognerådet ikke selv ville kunne komme på tanken, og når andre foreslog det ikke ville følge rådet, fordi det ikke selv havde fundet på det.

Men endnu i en årrække hang klokken altså ved Tingstedet.

Nogle år efter indlemmelsen i København placerede Københavns Brandvæsen en brandvagtstation i Valby i den gamle rytterskole i Skolegade.

Klokkens rolle som alarmklokke var dermed endelig udspillet.



Da byklokken blev præsenteret for VALBY LOKALHISTORISKE SELSKAB
ved besøget på Københavns Bymuseum den 17. marts 1984

(Foto - Valbybladet)

VALBY - NABO TIL KONGENS KØBENHAVN

Den længe ventede bog: "Valby - Nabo til Kongens København", skrevet af dr. phil. Karl Erik Frandsen og Valbyborgerne dr. phil Aage Kamp og cand. mag. Knud A. Larsen udkom i sommeren 1983.

Ved et sammentræf af omstændigheder så bogen dagens lys omkring to mærkedage i Valby's historie.

Den 25. juli 1983 var det således 200 år siden forhandlingerne om udskiftningen af Valby's bondejord afsluttedes, og natten mellem den 1. og 2. juli 1983 var det netop 100 år siden den sidste storbrand lagde de fire gamle vestlige gårde omkring nuværende Horsekildevej i ruiner. To begivenheder, som blandt en række andre har haft betydning for udviklingen af det nuværende Valby fra den gamle landsby, som forfatterne også fremhæver det i bogen.

Den nye Valby-bog er en gennemgang af Valby's udvikling fra tidlig middelalder op til nutiden og indeholder bl. a. resultaterne af forfatternes egen forskning vedr. Valby's gårde og dyrkningen af landsbyens marker.

Skulle en del af det sidstnævnte afsnit være lidt tung læsning, er det til gengæld uhyre interessant, og forfatterne har sørget for at lette læsningen ved henvisning til en righoldig ordforklaring sidst i bogen. Iøvrigt er bogen rigt illustreret med fotos og med gode kort og tabeller.

Foruden den nævnte ordforklaring indeholder bogens bilag en oversigt over gårdenes fæstere og ejere fra 1611 til begyndelsen af 1800-tallet, en sammenstilling af marknavnene i Markbogen 1682 og på udskiftningskortet fra 1781, en sammenstilling af gårdenes gamle numre og de senere matrikelnumre, samt noter og fortegnelse over kildemateriale og lokalhistorisk litteratur vedr. Valby.

For alle lokalhistorisk interesserede er "Valby - Nabo til København" et godt udgangspunkt for videre læsning og studier over det gamle Valby.

Forfatterne, der alle har videnskabelig baggrund enten som historikere eller geografer, fortjener stor tak for det arbejde, de her har udført. Det samme gør en række af Valby's erhvervsvirksomheder for at have gjort det økonomisk muligt at udgive bogen.

"Valby - Nabo til Kongens København" - af Karl Erik Frandsen,

Aage H. Kamp og Knud A. Larsen. Forlaget Telleus 1983.

44 sider med fotografiske og grafiske illustrationer:

MÆRKEDAGE

I august 1984 var det 50 år siden skolegangen begyndte på den nye Aalholm Skole, som dog først senere fik dette navn.

I de første år benyttedes navnene: Skolen ved Skellet og Vibeholmen Skole.

Den 1. november 1984 var det 50 år siden S-toget kom til Valby.

Klampenborg-linien forlængedes fra Københavns Hovedbanegård til Valby.

Fra Enghave til Valby kørtes på enkeltspor.

S-stationen etableredes midlertidigt ved en perron mellem Køgebroen og Høsebroen med nedgang fra Toftegårds Alle.

Stationen lå hvor Valby's første jernbanestation lå fra 1847 til 1864.

Først da S-banen i 1941 forlængedes til Vanløse, førtes S-togene ind til selve Valby Station.

Den 26. marts 1985 har Vigerslev Alle Skole 75 års jubilæum.

"HØNSEKRÆMMERGÅRDEN"

VALBY var i det 18. og 19. århundrede hønsekræmmernes by, og hønsekræmmeri har været drevet i mange af byens huse og mindre gårde.

Med slutningen af forrige århundrede var der endnu hønsekræmmergårde tilbage i Valby, men når vi i dag taler om "Hønsekræmmergården" tænkes der i reglen på den gård, som findes gengivet på et fotografi taget af dr. Duurloo i slutningen af 90'erne.

Takket være den reproduktion, som manufakturhandler Poul Pedersen i 1920'erne foretog af dr. Duurloo's negativ, er vi i besiddelse af et fremragende billede af denne gård, mens der endnu avledes og handles med fjerkræ herude.

Men hvor lå gården ? Herom har der været stor uenighed.

Nogle har ment, at den lå ved "Svenskegården", hvor nu Vaaby Apotek ligger, nogle at den lå ved hjørnet af Valby Langgade og Lillegade, andre at den lå på hjørnet af Valby Langgade og Gadekærvej, og atter andre at den lå på Gadekærvej. Og flere af disse steder har der bevisligt i tidligere tid boet hønsekræmmere.

Således er der endnu ældre Valbyborgere, der kan huske, at der blev drevet fjerkræhandel fra den slagtergård i Valby Langgade 57-59 (bag isenkræmmer Alstrøm), hvis beboelsesbygning først blev nedrevet i efteråret 1984 og bedst kunne ses fra Lillegade og Mølle Alle.

Imidlertid har Valby lokalhistoriske Selskab fornylig modtaget et amatørfoto fra omkring 1910, som ved nærmere studium viste sig at være et billede af samme gård som på dr. Duurloo's fotografi, altså "Hønsekræmmergården".

På dette billede ses det, at der klods op ad gårdeas bagside er opført en to-etages fabriksbygning, som kan genkendes som en af Chromlæderfabrikkens bygninger i den bageste ende af den gamle Gadekærvej. Det kan således ud fra dette naboskab klart fastslås, at dr. Duurloo's hønsekræmmergård er den gård, som helt op til nyere tid har ligget,

hvor den nyeste bebyggelse på Gadekærvej er opført.



Dr. Duurloo's foto fra før 1900
(Foto: Valby lokalhistoriske Arkiv)



Foto fra ca. 1910
(Foto: Valby lokalhistoriske Arkiv)

VALBY LOKALHISTORISKE SELSKAB's arrangementer

1982, 1983 og 1984

19. april 1982 Stiftende generalforsamling, hvor vedtægterne vedtoges og den første bestyrelse blev valgt.
Efter generalforsamlingen holdt lektor, dr. phil. Karl-Erik Frandsen foredrag om Valby under landsbyfællesskabet og om udskiftningen i 1783.
23. september 1982 Besøg i Jesuskirken, hvor pastor J. Ebbesen fortalte om kirken og dens historie.
3. oktober 1982 Besøg på Nordisk Film på Mosedalsvej.
11. oktober 1982 Foredrag af dr. phil. Margurithe Engberg om "Nordisk Film i stumfilmperioden".
25. okt.-7. nov. 1982 Fotoudstillingen "Det gamle Valby" i Valby Medborgerhus.
1. november 1982 Foredrag af museumschef Steffen Linvald om "Valby før branden".
17. november 1982 Foredrag med lysbilleder af arkitekt Ole Thomassen om "Valby i årene efter indlemelsen".
16. februar 1983 Generalforsamling med efterfølgende foredrag af Kaj Strandberg om slægts- og lokalhistoriks arbejde". Derefter vist filmen "Det grønne bælte" om Vestenceinten.
17. marts 1983 Besøg på Bakkehusmuseet, hvor museumsleder Inge Nørballe fortalte om husets historie.

26. april 1983 Foredrag af museumsleder H. Dancker-Jensen, Jernbanemuseet, om "Valby og Jernbanen".
25. maj 1983 Besøg og rundvisning på Gammel Carlsberg Museum.
- 15.-31. august 1983 Fotoudstilling i Den Danske Bank ved Tingstedet arrangeret i samarbejde med banken i anledning af udgivelsen af bogen "Valby - Nabo til Kongens København".
22. oktober 1983 Besøg i Hvidovre Kirke og på Hvidovre lokalhistoriske Arkiv.
21. november 1983 Foredrag af skoleinspektør Eiv. Tofte om "Træk af Roskilde Landevejs historie",
- 26.-27. november 1983 Medvirken ved arrangementet af Valby Medborgerhus' Fotoklub's fotoudstilling "Valby før og nu".
7. februar 1984 Generalforsamling med efterfølgende møde, hvor journalist Vagn Hansen fortalte minder fra sit liv og sit journalistiske virke.
17. marts 1984 Besøg på Københavns Bymuseum, hvor museumschef John Erichsen fremviste, hvad museet rummer om Valby.
8. maj 1984 Vandring i Søndermarken med sammenkomst i Bjælkehytten.
- 1.-26. maj 1984 Medvirken ved Handelsbankens 50 års jubilæum med fotoudstilling.
16. oktober 1984 Besøg på F.L. Smidth.
7. november 1984 Foredrag med lysbilleder af arkitekt Jørgen

Sestoft om "Fabriksarkitektur i Valby".

3. december 1984

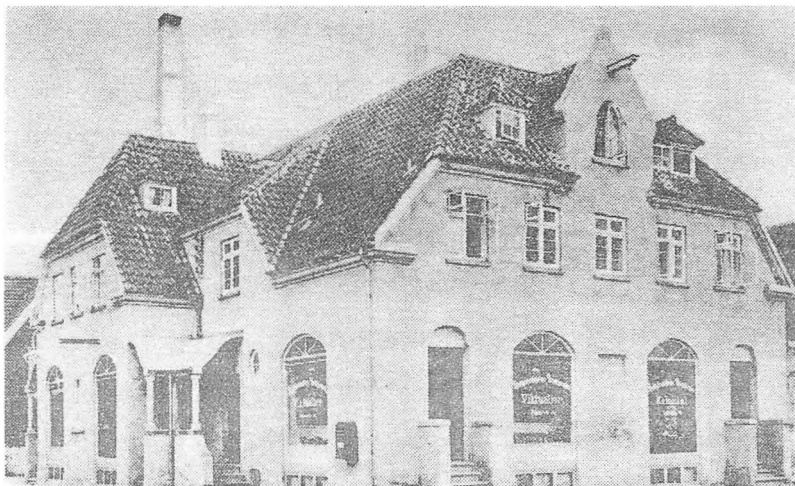
"Minder fra det gamle Valby" fortalt af fhv.
manufakturhandler Poul Pedersen.

VILLAKVARTERENE

En hel del af Valbys nyere historie er knyttet til villakvarterenes udvikling. Men mange af pionererne og den første udflyttergeneration er ikke mere.

Valby lokalhistoriske Selskab appellerer til de villaejere eller andre, som er i besiddelse af ældre fotos, malerier, tegninger eller andet fra villakvarterenes barndom, om at låne selskabet sådant materiale til reproduktion.

Ældre fotografier fra villakvarterene er desværre forholdsvis sjældne. Et eksempel på et bevaret ses nedenfor. Det er fra Esrichtsvej ved Steins Plads fra ca. 1915.





Valby midlertidige S-station

1934 - 1941

Foto: Jernbanemuseet

VALBY LOKALHISTORISKE SELSKAB'S

PROGRAM

FOR FORARSSÆSONEN 1985

Onsdag den 6. februar kl. 19,30

Generalforsamling i Valby Medborgerhus. Adgang mod forevisning af medlemsbevis.

Efter generalforsamling vises en film fra Vigerslev Alle Skole i 1930'erne.

Tirsdag den 12. marts kl. 19,30

Cand.mag. Poul Sverrild fortæller om Hvidovres nyere historie og viser filmen: "Dengang i 20'erne, da byen flyttede på landet". Mødet finder sted i Valby Medborgerhus.

Lørdag den 20. april

Besøg i Vanløse lokalhistoriske Arkiv.

Begrænset deltagerantal. Kun forud tilmeldte medlemmer kan deltage. Forudgående tilmelding til tlf. 164675. Tidspunkt vil blive meddelt de tilmeldte.

Torsdag den 9. maj kl. 19,00

Besøg på Frederiksberg Slot. Mødested i Slotsgården. Forudgående tilmelding til tlf. 164675 og tlf. 464456.

VALBY LOKALHISTORISKE SELSKAB'S adresse:

A. Steen Jensen, Monrads Alle 24, 2500 Valby, tlf. 01-164675.