



# Danskernes Historie Online

Danske Slægtsforskeres Bibliotek

## Dette værk er downloadet fra Danskernes Historie Online

**Danskernes Historie Online** er Danmarks største digitaliseringsprojekt af litteratur inden for emner som personalhistorie, lokalhistorie og slægtsforskning. Biblioteket hører under den almennyttige forening Danske Slægtsforskere. Vi bevarer vores fælles kulturarv, digitaliserer den og stiller den til rådighed for alle interesserede.

### Støt Danskernes Historie Online - Bliv sponsor

Som sponsor i biblioteket opnår du en række fordele. Læs mere om fordele og sponsorat her: <https://slaegtsbibliotek.dk/sponsorat>

### Ophavsret

Biblioteket indeholder værker både med og uden ophavsret. For værker, som er omfattet af ophavsret, må PDF-filen kun benyttes til personligt brug.

### Links

Slægtsforskeres Bibliotek: <https://slaegtsbibliotek.dk>

Danske Slægtsforskere: <https://slaegt.dk>

Nyt fra  
**Valby Lokalhistoriske  
Selskab og arkiv**



**Februar 1986**

## I N D H O L D :

1985 - et godt år	Side 1
Historie under skrivning	Side 3
Den gamle protokol fortæller	Side 6
Valby lokalhistoriske Selskab's aktiviteter 1985	Side 10
Vigerslev-gruppen	Side 11
Valby lokalhistoriske Arkiv	Side 11
Når lokalhistoriske interesser mødes	Side 12
Timotheus Kirke - 75 År	Side 13
Program for Valby lokalhistori- ske Selskabs arrangementer i forårssæsonen 1986	Side 14

Forsidebillede: Valby Langgade 55, som blev ned-  
revet i januar 1985.  
Den ældste del til venstre sand-  
synligvis opført omkring 1805,  
huset iøvrigt fra 1830-40. Her  
boede skomageren, som i 1843 op-  
førte sit værksted ("Smødjen")  
til højre. - I 1873 overtoges  
ejendommen af en klejnsmed.

NYT FRA VALBY LOKALHISTORISKE SELSKAB OG ARKIV  
Udgivet af Valby lokalhistoriske Selskab  
og Valby lokalhistoriske Arkiv

Redaktion: A. Steen Jensen

## 1985 - ET GODT ÅR

1985 har for VALBY LOKALHISTORISKE SELSKAB været et frugtbart år, hvor gode resultater og fremskridt er nået, hvilket ikke mindst skyldes medlemmernes opslutning om aktiviteterne og adskillige udenforstående forståelse og store velvilje for sagen.

Der er i 1985 registreret over 30 afleveringer (store som små) til VALBY LOKALHISTORISKE ARKIV, hvilket bringer det samlede antal op på betydeligt over 100. Samtidig er arkivets faciliteter forbedret, omend meget endnu står tilbage at gøre.

Adskillige medlemmer arbejder i eget regi med opgaver, hvis resultater senere vil kunne indgå i arkivet og blive nyttiggjort for interesserede.

For den støtte, der fra så mange sider er ydet på bl.a. disse forskellige felter, ønsker bestyrelsen at bringe en hjertelig tak.

Som håbet har det ved indgangen til selskabets 5. arbejdsår været muligt at udsende dette 2. nr. af "Nyt fra Valby lokalhistoriske Selskab og Arkiv".

I lighed med sidste år indeholder dette nr. en oversigt over selskabets aktiviteter.

I nr. 1 efterlystes materiale og dokumentation vedr. villa-kvarterenes historie. I dette nr. fortæller to repræsentanter for Grundejerforeningen Valby og Omegns Byggeförening i korte træk om det arbejde, der i denne forening udføres, og som det må håbes giver anledning til efterfølgelse.

Foreningsvirksomhed i Valby såvel i ældre som i lidt nyere tid hører til de områder, hvor arkivet søger materiale, og i det forløbne år har modtaget en del.

Om en af de forlængst forsvundne velgørenhedsforeninger handler en anden artikel i dette nr.

Herudover bringes en række oplysninger og illustrationer med tilknytning til selskabets virke med Valbys og Vigerslevs lokalhistorie. Efter sagens natur i al korthed.

Det er bestyrelsens håb, at også dette nr. vil kunne være

oplysende og inspirerende og medvirke til, at det lokalhistoriske arbejde i Valby og Vigerslev vil blive kittet endnu bedre sammen.

Vel mødt i arbejdet i 1986.



Valby lokalhistoriske Selskab og Arkiv fik i 1985 tildelt VALBY CITY's Kulturpris på 3.000 kr.

Prisen blev på VALBY CITY's vegne overrakt af formanden, konfektionshandler Axel Kristensen, og sparekassebestyrer Ole Magnussen, SDS, ved VALBY CITY's høstmarked på Tingstedet den 29. august.

HISTORIE UNDER SKRIVNING  
VALBY OG OMEGNS BYGGEFORENING

Af Hans Otto Lindgreen og  
Hans-Jørgen Lykkeboe

VALBY KRO var den 16. februar 1898 rammen omkring en stiftende generalforsamling, som siden skulle få stor betydning for den bymæssige udvikling på de tidligere landbrugsjorder vest for Valby landsby.

En kreds af driftige Carlsberg-arbejdere stod bag den indkaldte generalforsamling og stiftede ved denne lejlighed VALBY OG OMEGNS BYGGEFORENING, med det formål at bygge billige og sunde huse til foreningens medlemmer, som fortrinsvis var arbejdere bosat på Vesterbro.

Foreningens første formand blev Peter Mathiesen, der sammen med den øvrige bestyrelse engagerede arkitekt Julius Bagger og sagfører Ivan Hartvigsen til at projektere og forestå det økonomiske i forbindelse med byggeplanernes realisering.

Det blev besluttet at bygge 100 huse til fordeling ved lodtrækning blandt foreningens medlemmer, og efter mange forgæves forsøg lykkedes det at erhverve et passende grundstykke. Man købte den 16. august 1899 af enkefru Hoffmann på gården Sct. Hans Minde (gården eksisterer stadig, beliggende ved Valby Langgade over for Gåsebaksvej) den trekant af gårdens jord, der lå mellem Vestbanen, Forbindelsesbanen og den gamle kirkesti til Hvidovre. Købesummen for de 15 tdr. land var kr. 57.700,- med en udbetaling på kr. 25.000. Medlemskontingentet var ved købstidspunktet blevet hævet fra 1 kr. til 2 kr. pr. uge.

Da de 100 huse den 1. maj 1904 stod færdige, var huslejen kr. 659,50 årlig. Årslønnen for en arbejder var på mellem 800-1400 kr., og skatten var på mellem 6-27 kr. årligt i 1904.

Arealet, der blev erhvervet, var større end egentlig først antaget, men det dristige køb - midlerne var jo små - gav mulighed for at skabe lys og luft mellem husene.

Der blev også plads til at bygge et fælleshus "Købmands-

huset", ligesom der blev skabt et stort anlæg på spidsen mellem "Dalgas Alle" og J.P.E.Hartmanns Alle. Samme anlæg blev forsynet med flagstang, hvorfra der på festdage blev flaget med foreningens flag, som de kvindelige medlemmer havde skænket foreningen.

"Købmandshuset" blev indrettet med forretningslokaler til henholdsvis bager, kolonial, grønt- og viktualiehandel. På 1. sal indrettedes en festsal, som blev brugt til foreningsarrangementer som juletræsfest og tøndeslagning, men også til medlemmernes private festarrangementer kunne salen benyttes. Der var også danseskole og børnehaver, og endelig bør det vel nævnes, at "Fremad Valby" trådte sine børnesko her.

Byggeforeningen havde kontor i den ene pavillonbygning ved "Købmandshuset" - og i den anden var der hestestald. En gang om måneden mødte medlemmerne op og betalte kontingent til bestyrelsen, som så tog sig af resten. Kontingentet dækkede dengang næsten alle husudgifter.

De 100 huse, som udgjorde "Den røde Byggeforening", rummede hver især fra starten 2 stk. 3 rums boliger a ca. 70 m<sup>2</sup> og for mange huses vedkommende, efter 1904, også en tredje bolig indrettet på "hanebåndsloftet". Bebyggelsen blev således rammen for mange familiers udvikling, og man kan stadig møde beboere i bebyggelsen, som har haft deres barndom der og husker de omgrænsede, om foråret grønne og i august høstgule marker, samt spadsereturen til Lyshøjgaard efter mælk.

I 1910 fik boligerne indlagt elektricitet. Formanden var imidlertid imod denne foranstaltning, idet han havde hørt, at fremtiden ville bringe en bedre form for lys. Han blev således den sidste, der fik udskiftet petroleumslampen med glødelys.

I dag er Valby helt udbygget, og man skal rejse langt for at finde en ko, endsige en kornmark, men rundt omkring i bydelen kan man stadig finde byggeforeningsområder som "Den røde", "Den hvide" m.fl. Alle eksponenter for en pionerindsats, hvor driftige arbejdere tog initiativet og dannede skole for de op igennem årene gennemførte sociale boligbebyggelser i København og ud over det ganske land.

Valby og Omegns Byggeforening er stadig fuld af livskraft, og netop i disse år er foreningens historie ved at blive samlet med henblik på snarlig udgivelse i bogform. Interesserede læsere af dette skrift og læsere, der er i besiddelse af skriftligt materiale, billeder eller andet af interesse, kan henvende sig til forfatterne:

Hans Otto Lindgreen  
J.P.E.Hartmanns Alle 65

Hans-Jørgen Lykkeboe  
J.P.E.Hartmanns Alle 26





## DEN GAMLE PROTOKOL FORTÆLLER

### "FORENINGEN AF 1. JUNI 1879"

Af A. Steen Jensen

Nød og fattigdom var i forrige århundrede i Valby som andre steder ikke noget ukendt fænomen, men afhjælningen var i vidt omfang overladt til den private velgørenhed.

Et eksempel på et organiseret velgørenhedsarbejde i Valby er blevet tilgængeligt gennem bevarelsen af protokol og regnskab for "Foreningen af 1. Juni 1879", som nævnte år blev stiftet ved et møde på Valby Skole og som endte sine dage ved en generalforsamling i Rossini den 12. marts 1947.

Foreningen var en af de mange velgørende foreninger, som i en tid uden offentlige velfærdsforanstaltninger og med mange ubemidlede familier løste en opgave, som i sin tid ansås for betydningsfuld: Opklædning af konfirmander.

40 Valby-borgere synes allerede at have været medlem af en forening med dette formål siden 1874. Men ifølge den gamle protokol tog en af disse, Valby's læge, Dr. O. Købke, i 1879 initiativet til, at disse 40 personer meldte sig ud for i stedet at blive grundstammen i en ny forening med Valby og omegn som virkeområde.

"Foreningen af 1. Juni 1879" fik hurtigt 125 medlemmer, men da den kun fik ringe tilslutning fra "landboerne", dvs. gårdmændene og iøvrigt befolkningen i Vigerslev og Hvidovre, blev dens virksomhed begrænset til Valby, som den gang kun var vokset lidt ud over den gamle landsbys grænser.

Formålet: "ved Kontingent og frivillige Gaver at fremskaffe Midler, der skal anvendes til Konfirmationsudstyr til værdige og trængende Konfirmander i Valby" forblev uforandret gennem alle 68 år. Det samme gjorde kontingentet, som var 4 kr. pr. år, og i mange år blev opkrævet med 1 kr. i kvartalet af det ansatte bud, som fik 4 kr. i kvartalet herfor.

Selvom foreningen fik opbakning af en fast kærne af Valby's bedrestillede og mellemstand, herunder de forretningsdrivende, har det dog voldt store vanskeligheder at opnå en bred medlemstilslutning og dermed større økonomiske midler.

Medlemstallet faldt således i løbet af 1880'erne til 50-60

og holdt sig efter en kort opblussen ved århundredskiftet omkring 60 helt til 1917-18. Under indtryk af prisstigningerne ved verdenskrigens slutning lykkedes det frem i 20'erne at sætte medlemstallet op til 130, og resten af foreningens levetid at holde det noget over 100.

I kraft af lejlighedsvis eller periodevis faste gaver fra velstående medborgere og i kraft af nogle obligationsrenter blev bølgedalene i indtægterne nogenlunde udjævnet, således at man gennemgående har kunnet råde over fra 400 kr. op til 6-700 kr. pr. år. Efter vor tids målestok ikke noget imponerende beløb.

Interessant er det derfor navnlig af protokollen at se, hvorledes bestyrelsen administrerede og forvaltede disse midler.

To gange årligt, forud for hhv. forårs- og efterårskonfirmationen, trådte bestyrelsen sammen og behandlede de indkomne ansøgninger, hvis antal varierede mellem 6 og 20, og bevilgede en del af ansøgningerne helt eller delvis, alt efter de tilstedeværende midler.

Navnlig i de første år fremgår motiveringen for bevillingerne af protokollen. Fx. forekommer vendingerne: "Moderen Enke, meget fattig", "meget stræbsom", "Forældrene meget arbeidsomme, men i meget smaa Kaar", "5 uconfirmerede Børn", "anbefales af samtlige Functionærer paa Carlsberg". Også barnets værdighed indgik i motiveringerne, fx. "velanbefalet af Skolen", "anbefalet af Barnets Arbejdsgiver".

I visse tilfælde bevilges kun "deelvis Hjælp" med motiveringer som "eneste Barn", "boet meget kort Tid i Valby", "i sin Fritid selv tjent og opsparet noget" eller "Kommunen yder et lignende Bidrag".

Afslag på ansøgninger begrundes fx. med "Foreningens begrænsede Midler", "Faderens Indtægt - over 20 Kr. pr. Uge", "Beklædning til Konfirmation overladt til Hvidovre Kommune, under hvis Forsorg Familien er".

Bortset fra enkelttilfælde med kontantydelse som supplement til beklædning var bevillingerne helt frem til 2. verdenskrig i reglen naturalydelse.

I foreningens første år ydedes i vidt omfang "fuldt Udstyr", som for drengenes vedkommende var: 1 Klædning, 1 Par Hand-

sker, 1 Par Sko, 1 Krave, 1 Par Manchetter, 1 Par Seler, 1 Par Strømper, 1 Lommetørklæde, 1 Sæt Knapper, 1 Kaskjet og 1 Salmebog. - For pigernes vedkommende: 1 Kjole, 1 Par Handsker, 1 Schawl, 1 Par Støvler, 1 Chemise, 1 Par Benklæder, 1 Par Strømper, 1 Klokke, 1 Skørt, 1 Corset, 1 Lommetørklæde og 1 Salmebog.

Varene leveredes fra lokale skræddere, skomagere og handlende eller fra firmaer i København.

Som følge af et større antal ansøgere og medlemstilbagegangen blev ydelserne efterhånden begrænset til hhv. habit og kjole samt 1 par sko, og senere alene til habit og kjole for hhv. drenge og piger.

I 1920'erne kunne man med denne mere begrænsede ydelse og med noget større indtægter imødekomme et tocifret antal ansøgere ved hver konfirmation. Men senere måtte man begrænse sig til mindre end 10 bevillinger ved hver konfirmation ligesom i tiden før 1920.

Ud fra de tilgængelige oplysninger kan det ses, at foreningen gennem sine uddelinger har ydet en sikkert påskønnet hjælp ved mellem 900 og 1.000 Valbybørns konfirmation. - Trods alt en indsats.

Som tidligere nævnt var det Valby's den gang eneste læge, Dr. O. Købke, der tog initiativet til denne lokale konfirmationsforening, hvorfor han meget naturligt blev dens første formand. Medlemmerne af den første bestyrelse var iøvrigt købmand C.F. Holmsted, pastor Glahn, tømrermester Hans Pedersen og skolelærer Wello, alle ansete borgere i Valby. Tømrermester Hans Pedersen blev den næste formand og varetog hvervet til sin død i 1909. Efter ham blev ejeren af "Valdal", Niels Jensen, formand. Han var indtrådt i bestyrelsen omkring 1890 og var formand til sin død i 1929. Den fjerde og sidste formand blev Hans Pedersens søn, manufakturhandler F.N. Pedersen. Han indtrådte i bestyrelsen i 1909, og sad således i den i 35 år.

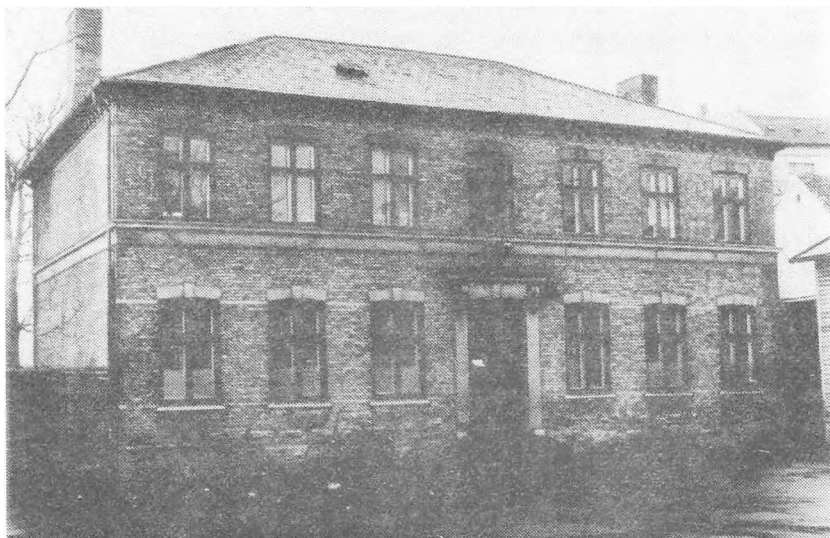
Det var ikke kun foreningens formænd, men næsten alle øvrige bestyrelsesmedlemmer, der varetog deres hverv i en meget lang årrække. Nævnes skal lærer Wello, garvermestrene Correll og G. Lundstedt, gårdejer Niels Nielsen, proprietær Ostenfeldt, lærer Alfred Nielsen, fattigforstander

Omøe, købmand Jens Olsen, guldsmed Albeck samt boghandler Lorents Gad. Alle var de bestyrelsesmedlemmer fra 15 op til 30 år.

Af bestyrelsesmedlemmerne synes der at være præsteret en meget betydelig personlig indsats, som jo var ulønnet og uden lønnet medhjælp.

Når foreningen kort efter 2. verdenskrigs afslutning opgav sit virke, må det ses i lyset af den udvidede adgang til offentlig hjælp efter socialloven af 1933. Men en effektiv prøvelse af de enkelte ansøgninger ved privat indsats var formentlig også blevet en vanskeligere opgave end tidligere, hvor alle kendte alle.

Den officielle begrundelse for foreningens ophør i 1947, at det havde vist sig vanskeligt at få nye medlemmer, holder nok også stik. En forøget skattebyrde havde sikkert svækket den private offervilje i forholdet til velgørende foreninger.



Den grå Skole (opført 1876, indtil 1898 "Valby Pigeskole"), hvor "Foreningen af 1. Juni 1879" før århundredskiftet afholdt sine generalforsamlinger og bestyrelsesmøder.

Billedet her er fra omkring 1940.

VALBY LOKALHISTORISKE SELSKAB'S AKTIVITETER

1985

6. februar            Generalforsamling med efterfølgende fremvisning af lysbilleder fra Valby lokalhistoriske Arkiv og film fra Viigerslev Alle Skole i 1930'erne.
12. marts             Foredrag af cand.mag. Poul Sverrild om Hvidovres nyere historie og fremvisning af filmen: "Dengang i 20'erne, da byen flyttede på landet".
20. april             Besøg i Vanløse byhistoriske Arkiv ved arkivets leder Niels Petersen.
- 2.-25. maj            Fotoudstilling i Valby Medborgerhus i anledning af kampagnen "Valby - din by".
9. maj                Besøg og rundvisning på Frederiksberg Slot ved major J. Norgreen.
4. juni                Aftenvandring gennem det gamle Valby med A. Steen Jensen og Hans-Jørgen Lykkeboe.
- 6.juni-6.juli         Fotoudstilling i 60 butiksvinduer på Valby Langgade i samarbejde med Valby City-forening.
4. juli                Fotoudstilling ved Valby Hjerte's torvedag på Toftegårds Plads.
- 7.-12. oktober       Fotoudstilling i Valby Medborgerhus i forbindelse med åbningen af Medborger-salen.
19. oktober          Besøg på HT-museet i Rødovre.
13. november         Møde med antikvarboghandler Poul Grubb,

der fortalte om "Min barndom i 20'-ernes Valby".

3. december Hyggeaften med fremvisning af nogle af Valby lokalhistoriske Arkiv's erhvervelser.

Der har i årets løb været afholdt et møde i "Vigerslev-gruppen" og selskabet har bistået Lions Club Valby med tekst til dens julemærke-mappe.

Endvidere har formanden medvirket ved lokalhistorisk quiz ved torvedag i Valby Hjerte på Toftegårds Plads, fremvist lysbilleder om det gamle Valby ved møde i Timotheuskirken samt medvirket i lokalhistorisk indslag på "Valbykanalen".

#### VIGERSLEV-GRUPPEN

I 1983 etablerede Valby lokalhistoriske Selskab en arbejdsgruppe bestående af medlemmer med særlig interesse for Vigerslev's historie.

Gruppen har holdt 1-2 møder om året, og en del resultater af dens virke ventes at kunne blive fremlagt i løbet af 1986 og 1987.

Bestyrelsesmedlem i Valby lokalhistoriske Selskab Knud A. Larsen har således beskæftiget sig med Vigerslev's ældre historie og vil i 1986 publicere et skrift om Vigerslev-gårdenes historie fra middelalderen og op til 1850.

Samtidig udfører Niels Valentin Nielsen en omfattende indsamling af materiale fra det gamle Vigerslev, ikke mindst erindringer fra ældre Vigerslev-beboere.

Det er hensigten at behandle Vigerslev's historie ved kommende medlemsmøder i Valby lokalhistoriske Selskab, ligesom en lokalhistorisk udstilling om Vigerslev vil blive søgt afholdt i 1987.

#### VALBY LOKALHISTORISKE ARKIV

Arkivet vil fra og med 1. september 1986 være åbent for besøgende to timer ugentligt.

## NÅR LOKALHISTORISKE INTERESSER MØDES

Af dr.phil. Aage H. Kampp

Enhver er bundet til sin fortid, til et historisk forløb, til en tradition, og kun ved at komme til kendskab om sin fortid kommer man til kendskab om sig selv, sin identitet. I de senere år har der overalt i verden vist sig en stigende lokalhistorisk interesse: Hvem stammer vi fra? (stimuleret af Alex Haley's "Roots" 1974) og Hvor stammer vi fra? - en spirende interesse for det lokale særpræg, det lille samfund med egen fortid.

Ikke mindre end 11 amerikanere, efterkommere efter i forrige århundrede udvandrede danskere, har i sommeren 1985 op søgt mig, fordi de havde opdaget, at de og jeg havde fælles tipoldeforældre.

Her i landet er det ene lokalhistoriske selskab efter det andet dukket op. I 1982 blev Valby lokalhistoriske Selskab stiftet, og da jeg har boet i Valby siden 1940 er det klart, at jeg fra første færd blev et stærkt interesseret medlem.

Men jeg er ikke født i Valby, så jeg har også andre lokalhistoriske interesser.

Da jeg er født på Møn var det derfor med glæde, at jeg tog imod opfordringen til at holde et foredrag "Fra bondedreng til forsker" ved det stiftende møde i "Lokalhistorisk Forening for Møn Kommune" den 21. maj 1985.

Denne nye forenings formand er Kirsten Lütchen-Lehn, enke efter lektor Palle Lütchen-Lehn, der i sin tid boede Skellet 24 i Valby.

Palle Lütchen-Lehn har malet flere Valbymotiver, hvoraf fru en har skænket Valby lokalhistoriske Selskab to.

Det ene viser udsigten fra hans altan på 1. sal over Koch's gartnerier med Zoologisk Haves tårn i baggrunden. Til højre i billedet ses nogle huse ved Valby Langgade. Maleriet er fra sidst i 1940'erne. På det andet billede, som er fra 1946, ses Roskildevej med duetotalisatoren og brødfabrikken fra broen over banen.

## TIMOTHEUS KIRKE - 75 ÅR



Den 26. februar er det 75 år siden Timotheus Kirke blev indviet i det nuværende menighedshus på Chr. Bergs Alle. Den store kirke er opført senere og er indviet i 1927. Ovenstående billede er taget på indvielsesdagen efter gudstjenesten.

I baggrunden ses den året før opførte banedæmning og viadukt for Frederikssundsbanen samt huse på Nørretofte Alle. Kirken er iøvrigt anlagt netop ved den gamle kirkesti fra Valby til Hvidovre Kirke, som i lige linje gik fra Gaasebækken gennem nuværende Overbys Alle.



VALBY LOKALHISTORISKE SELSKAB'S

PROGRAM

FOR FORÅRSSÆSONEN 1986

Tirsdag den 11. februar kl. 19,30

Generalforsamling i Valby Medborgerhus. Adgang mod forevisning af medlemsbevis.

Efter generalforsamlingen fortæller Arild Fenris om sin opvækst i Trekronergade-kvarteret.

Tirsdag den 11. marts kl. 19,00

Besøg på Aller, Vigerslev Alle 18.

Hr. Michael Aller vil fortælle om virksomhedens historie og dens tilknytning til Valby.

Kun adgang for forud tilmeldte medlemmer. Tilmelding på tlf. 164675 og 464456 senest 10. marts.

Tirsdag den 8. april kl. 19,30

Besøg på Vigerslev Alle Skole.

Medlemmer af skolens kunstudvalg gennemgår og foreviser skolens samling af malerier, tegninger m.v., hvoraf adskillige er udført af Valby-kunstnere og med motiver fra Valby.

Onsdag den 28. maj kl. 19,00

Aftenvandring på Vestre Kirkegård. Mødested ved hovedindgangen, Vestre Kirkegårds Alle.

VALBY LOKALHISTORISKE SELSKAB'S adresse:

A. Steen Jensen, Monrads Alle 24, 2500 Valby,  
tlf. 01-164675.