



Danskernes Historie Online

Danske Slægtsforskeres Bibliotek

Dette værk er downloadet fra Danskernes Historie Online

Danskernes Historie Online er Danmarks største digitaliseringsprojekt af litteratur inden for emner som personalhistorie, lokalhistorie og slægtsforskning. Biblioteket hører under den almennyttige forening Danske Slægtsforskere. Vi bevarer vores fælles kulturarv, digitaliserer den og stiller den til rådighed for alle interesserede.

Støt Danskernes Historie Online - Bliv sponsor

Som sponsor i biblioteket opnår du en række fordele. Læs mere om fordele og sponsorat her: <https://slaegtsbibliotek.dk/sponsorat>

Ophavsret

Biblioteket indeholder værker både med og uden ophavsret. For værker, som er omfattet af ophavsret, må PDF-filen kun benyttes til personligt brug.

Links

Slægtsforskernes Bibliotek: <https://slaegtsbibliotek.dk>

Danske Slægtsforskere: <https://slaegt.dk>

Nyt fra
**Valby Lokalhistoriske
Selskab og Arkiv**



1991

I N D H O L D:

Dr.phil. Aage H. Kampp in memoriam	Side 3
Skriv dit hus' historie	Side 4
Træk af Valbys posthistorie	Side 5
Valbys gadekær	Side 7
Ældste arkæologiske fund fra Valby	Side 10
Kirken ved Fengersvej	Side 11
VLS & A's bestyrelse.	Side 12
1200-årigt skriftstykke fra Valby	Side 13
Ny litteratur om Valby	Side 14
VLS & A's arrangementer 1989 og 1990	Side 15
Efterårssæsonen 1991	Side 16

Forsidebillede: Valby Langgade 2, 4 og 6 ca. 1910.
Nr. 2, frk. Korups Hus, var post-
kontor fra 1865 til 1905. I nr. 4
Kafe Kronedal. I nr. 6 i stueeta-
gen lå Valby Postkontor fra 1905
til 1929.

NYT FRA VALBY LOKALHISTORISKE SELSKAB & ARKIV

Redaktion: A. Steen Jensen

AAGE H. KAMPP
IN MEMORIAM



Den 16. marts 1990 afgik dr.phil. Aage H. Kampp ved døden 83 år gammel.

Aage H. Kampp var blandt initiativtagerne til Valby lokalhistoriske Arkiv og medstifter af Valby lokalhistoriske Selskab i 1982, hvor han blev et meget aktivt bestyrelsesmedlem lige til sin død.

Aage H. Kampp var geograf af fag, og det var en landbrugsgeografisk artikel om Valby, som han skrev i 1977, der blev udgangspunktet for bogen "Valby - Nabo til Kongens København", som han udgav i 1982 sammen med universitetslektor Karl-Erik Frandsen og cand.mag. Knud A. Larsen.

Født på Møn, men bosat i Valby de sidste 50 år, delte Aage H. Kampp sine lokalhistoriske interesser mellem Valby og sin fødeø.

Så sent som i 1989 udgav Kampp et fornemt værk om "Møns Kulturgeografi", ligesom han i de seneste år har udgivet bøger om sin barndom på Møn, om sin familie og om sit liv. Han stiftede i 1985 Møns lokalhistoriske Selskab og var æresmedlem i Selskabet.

I Valby lokalhistoriske Selskab & Arkiv var Aage H. Kampp foruden stifter og et flittigt bestyrelsesmedlem en højt estimeret personlighed blandt medlemmerne.

Kendetegnende for hans virke i vor kreds var: Arbejde, trofasthed og venskab.

Vi har mistet en god ven.

ÆRET VÆRE AAGE H. KAMPP'S MINDE

A. Steen Jensen

SKRIV DIT HUS' HISTORIE

VALBY LOKALHISTORISKE SELSKAB & ARKIV opfordrer Valby- og Vigerslev-borgere til at skrive deres hus' historie. Initiativet er udgået fra Københavns Stadsarkiv og er rettet til alle Københavnerne, og kampagnen har opbakning fra de lokalhistoriske foreninger og arkiver i Københavns Kommune.

Man behøver ikke at have en historisk eller anden videnskabelig uddannelse for at arbejde med bygningshistorie i København. Det vigtigste er, at man kender huset indefra og udefra, f.eks. fordi man bor eller arbejder i det. Såvel etageejendomme som fabriksejendomme, butiksejendomme, rækkehuse og villaeer har interesse.

Det drejer sig om at få oplysninger om stedet, hvor huset er bygget, bygningens opførelse og bygningsændringer samt ikke mindst oplysninger om de mennesker, der har boet der.

En bygningshistorisk undersøgelse kræver naturligvis en arbejdsindsats, men i Københavns kommune er kildematerialet af en sådan art, at enhver kan komme i gang.

Stadsarkivet har udarbejdet en folder med 9 gode råd om, hvordan begyndere kan gribe opgaven an. Folderen oplyser også om det bygningshistoriske kildemateriale, som findes på Stadsarkivet og andre samlinger.

Folderen kan fås ved henvendelse til Stadsarkivet, Københavns Rådhus, tlf. 33 66 23 74, eller ved henvendelse til Valby lokalhistoriske Selskab & Arkiv, tlf. 31 16 46 75.

TREK AF VALBYS

POSTHISTORIE

Postmester Marie Korup.



Af Sven J. Olsen

Valbys udvikling gennem de sidste 150 år fra et lille landsbysamfund til en moderne bydel i København kan også ses gennem dets posthistorie.

Postbetjeningen før 1847 til landsbyerne Valby og Vigerslev, Hvidovre og Rødovre med omliggende gårde må antages at have gået over de to kroer, Valby Kro og Damhuskroen, hvor dagvognen til Roskilde standsede.

I 1847 åbnedes jernbanen til Roskilde med station i Valdby, hvor der oprettedes et brevsamlingssted, der først betjentes af en jernbanemand som honoreredes med een skilling for hvert afgående og ankomende brev, senere af stationsforstander Olufsen for et årligt honorar på 60 Rigsdaler (120 kr.).

Stationen nedlagdes i 1864, da banen omlagdes over Frederiksberg, og brevsamlingsstedet flyttede til villaen i Valby Langgade 2, ved siden af Korups Have, og omdannedes i 1878 til postekspedition og i 1889 til postkontor. Stedet bestyredes først af Tracteur J. R. Korup, senere af hans datter Marie Korup.

Marie Korup bestyrede med myndighed som postmester kontoret indtil 1899 og ansatte Danmarks første kvindelige postbud, som måtte være godt lokalkendt, da nummereringen af gaderne i Valby først indførtes i 1879.

I 1866 blev der oprettet et brevsamlingssted i Damhuset. Det nedlagdes igen i 1872, da der i stedet etableredes landpostudgang fra Valby over Vigerslev, Hvidovre, Damhuskroen til Rødovre og Vanløse. Beboerne skulle dog selv hente og aflevere deres post på forskellige udvekslingssteder.

I 1876 påbegyndtes direkte uddeling til adressaterne med postomdeling 2 gange daglig i Valby by og een gang daglig gennem den før omtalte landpostrute.

Indtil 1888, hvor Valby indlemmedes i Københavns postdistrikt, stavedes Valby med d, hvilket også fremgår af datidens poststempler.

Den kraftige udbygning omkring århundredskiftet af områderne vest og syd for landsbyen med etablering af store boligkomplekser, udbredte villakvarterer og industriområder nødvendiggjorde flytningen af postkontoret til større lokaler i 1906 til Valby Langgade 6, hvor Hafnia nu har sine kontorer.

Personalet bestod da af 1 postmester, 2 postassistenter, 8 postbude, 3 landpostbude og 2 telegrafbude. Først omkring 1900 indførte postetaten cykler til brug for postbudene. Når det betænkes, at Valby postdistrikts ydergrænser mod vest lå ved Vestvolden fra Avedøre Holme til Ejby Kro, har det været lidt af et job at være landpostbud den gang. Disse landpostbude fungerede jo som små ambulerende posthuse, der ordnede diverse postforretninger.

Udviklingen gik nu stærkt, idet befolkningstallet fra 1900 til 1960 tidobledes fra ca. 6.000 til 60.000 indbyggere. Det var ikke alene nødvendigt at udvide Valby Postkontor, som i 1929 flyttede til store, nye lokaler på Valby Langgade 79, men også at oprette 4 brevsamlingssteder i yderdistrikterne, heraf eet i Hvidovre. Det første indrettedes i 1925 først på Vigerslev Alle 56, senere nr. 38, men det nedlagdes allerede i 1930, da der oprettedes et indleveringspostkontor på Toftegårds Plads 4 med nummerbetegnelsen K27 og underlagt Overpostmesterembedet.

I 1933 skete der en slags mageskifte inden for postdistrikterne, idet den del af Rødovre, som lå nord for Roskildevejen, overførtes til Vanløse, medens Søholm-kvarteret afgaves fra Vanløse til Valby.

I 1934 var personalet på Valby Postkontor udvidet til i alt 61 personer, heraf 29 postbude og 9 landpostbude.

Ved udstykningen af jordene til de 3 Vigerslev-gårde, Søholm, Harrestrupgaard og Hanstedgaard opstod Aalholm-kvarteret, som først fik postbetjening i 1927 ved oprettelsen af et brevsamlingssted Valby 2 i boghandelen Valby Langgade 136, som også betjente de to byggeforeninger ved Timotheuskirken. Det nedlagdes dog allerede i 1930.

I 1929 oprettes et brevsamlingssted Valby 3 på Valby Langgade 207, som omdannedes til postindleveringssted og flyttede til bog- og papirhandelen Valby Langgade 210, derefter til cigarhandelen Vigerslevvej 39 for til slut at ende i boghandelen Bramslykkevej 32.

I 1935 nedlægges det, da der nu var åbnet et nyt postindleveringskontor på Aalholmsvej 1 med betegnelsen K33 og indtil 1981 underlagt Overpostmesterembedet. I 1966 flyttede kontoret til nuværende lokaler på Valby Langgade 209.

Med hensyn til Folehavekvarteret blev dette store område oprindeligt betjent af landpostbude, men da der i perioden 1920 til 1940 skete en kraftig udbygning både med beboelse og industri, oprettedes der i 1955 et postindleveringssted på Folehaven 70, senere Folehaven 6. Dette erstattedes i 1961 efter at Grønttorvet var åbnet af et nyt indleveringskontor K 48 på Retortvej 54, hvor det stadig ligger.

I en kort periode i 1966/67 var der indrettet et postindleveringssted, i en kiosk på Vigerslevvej 222 med betegnelsen Valby 1, som tidligere var benyttet til postindleveringsstedet på Vigerslev Alle 38 og på Folehaven 70.

Valby 1-betegnelsen blev endelig overført til et postindleveringssted, der fra 1972 til 1985 lå på Nordens Plads 16. Valby postdistrikt omfattede således et stykke af Frederiksberg kommune, en ordning, som stammede fra gammel tid.

Som tidligere anført hørte Hvidovre også ind under Valby postdistrikt og blev først betjent af Valbys landpostbude. Fra 1928 oprettedes brevsamlingssteder og postindleveringssteder på skiftende adresser. Først da Hvidovre postkontor etableredes i 1958 blev forbindelsen til Valby afbrudt.

Indleveringspostkontor K 27 flyttede i 1966 fra Toftegårds Plads til Gl. Køgevej 11 og holdt igen flyttedag i 1988 til Valby Langgade 79, da det store, nye Valby Postkontor indrettedes på Gl. Køgevej 39.

VALBYS GADEKÆR

Af A. Steen Jensen

Valby havde før i tiden flere gadekær.

Men når man taler om gadekæret tænkes i almindelighed på det gadekær, som har ligget på matriklen nr. 123 a. Den eksisterer endnu som selvstændig matrikel, vel nok den eneste af de gamle matrikler, som aldrig har været bebygget. Den er beliggende ved Sylviavej med bagside mod den sydligste forgrening af den gamle Gadekærvej.

Gadekæret har tidligere strakt sig ud på nuværende Sylviavej med 2 forgreninger 1) mod nord ind på nuværende mtr. nr. 1813 (Sylviavej 8) og 2) mod øst ind på den del af mtr.nr. 22 f, som nu er gadeareal.

Vejen (eller vejene) forbi gadekæret er formentlig den ældste i Valby, bortset fra hovedgaden og Køgevej (nuv. Skolegade), idet den har været adgangsvej fra hovedgaden til de 7 gamle gårde, som har ligget nord for og borte fra hovedgaden.

De 7 gårde har ligget i en halvkreds (de fleste med bagsiden mod mosen) og med et frit areal foran med gadekæret i midten.

Gårdene må antages at have ligget på stedet mindst fra 1300-tallet, om ikke længere tilbage.

3 af gårdene udflyttedes eller forsvandt i forbindelse med udskiftningen af Valbys jord før 1800.

Gadekærvejen øst og nord om gadekæret vedblev at være vej til gården mtr.nr. 2, som lå ved nuv. Blankavej/Lauravej, og den delvis endnu eksisterende forgrening syd om gadekæret bag Valby Langgade 74 og 76 var adgangsvej til de 3 vestlige

gårde (mtr.nr. 3, 4 og 5), som lå omkring nuv. Hørsekildevej og Sylviavej. Alle 4 gårde brændte ved den store pyromanbrand i sommeren 1883.

Umiddelbart ved gadekæret lå tidligere to husmandssteder (slagtergårde) på mtr.nr. 15 d og 15f (nu gadeareal på hjørnet af Sylviavej og Gadekærvej). I den ene gård fødtes i 1882 tegneren og maleren Robert Storm Petersen.

Endvidere lå fra 1870 til 1988 på mtr.nr. 22 f (Gadekærvej 1) "Garverens Hus". Før 1870 hørte matriklen gennem flere hundrede år under Valby Kro. Det kan antages for givet, at grunden ved gadekæret har været græsningsplads for krogæsternes heste, og gadekæret således vandingssted for Valbyboernes og krogæsternes dyr.

Derudover har gadekæret ligesom de øvrige gadekær i Valby været brugt til vask af vogne, heste og redskaber og været af betydning for hjulmagere og garvere, som har slået sig ned i nærheden, samt ikke mindst været tænkt som reservoir i tilfælde af ildebrand.

At gadekærene i Valby i forrige århundrede har været snavsede og mudderpøle kom frem i forbindelse med koleraepidemien i 1853, da over 50 personer i Valby blev ramt, og en stor del af dem døde af smitten.

En af embedslægerne mente, at de elendige hygiejniske forhold havde bidraget til epidemiens udbredelse, og henvendte især opmærksomheden mod "de store, stinkende Gadekær", som burde renses eller helst kastes til.

Dette havde tidligere været på tale, men var blevet afvist af sogneforstanderskabet med henvisning til gadekærenes nytte ved ildebrand.

Da koleraepidemien kom, ændredes forstanderskabets stillingtagen. Dog kun således at man søgte amtsrådets billigelse af, at "Ole Mortensens Kær", som lå på nuværende Valby Langgade 86, blev tilkastet, men at gadekæret "Kilden", nuv. Valby Langgade 52, blev bibeholdt.

Gadecæret ved Gadekærvej synes ikke at have været inde i billedet på dette tidspunkt, idet der med god grund kunne henvises til behovet for vand ved ildebrand.

Desværre indtraf de to største brandkatastrofer i Valby i 1865 og 1883 begge midt i sommertørker, hvor både gadekær og brønde var udtørrede, så i de mest afgørende situationer blev gadekæret ikke til større nytte ved brandslukning.

To af de gamle kær er forlængst bebyggede, mens kæret ved Gadekærvej kun er fyldt op og henligger i en ynkelig tilstand.

Men stedet fortjener ikke en ny højhusbebyggelse, snarere bevarelse som friareal i en smuk udformning.



VALBY i 1. halvdel af 1800-tallet

G Gadekæret - Mtr.nr. 123

K Gadekæret Kilden

O Ole Mortensens Kær

Numrene angiver de i artiklen

nævnte matrikelnumre

ÆLDSTE ARKÆOLOGISKE FUND FRA VALBY LIGGER PÅ MUSEUM I NEW YORK

Af Dan Møllmann-Ibsen

Det ældste arkæologiske fund fra Valby er fra Maglemosetiden (ca. 8.300 f.v.t.), dengang Danmark var landfast med England.

Mærkværdigvis befinder fundet sig nu i American Museum of Natural History i New York.

Det er omtalt i J.G.D. Clark's bog "Excavation at Star Carr".

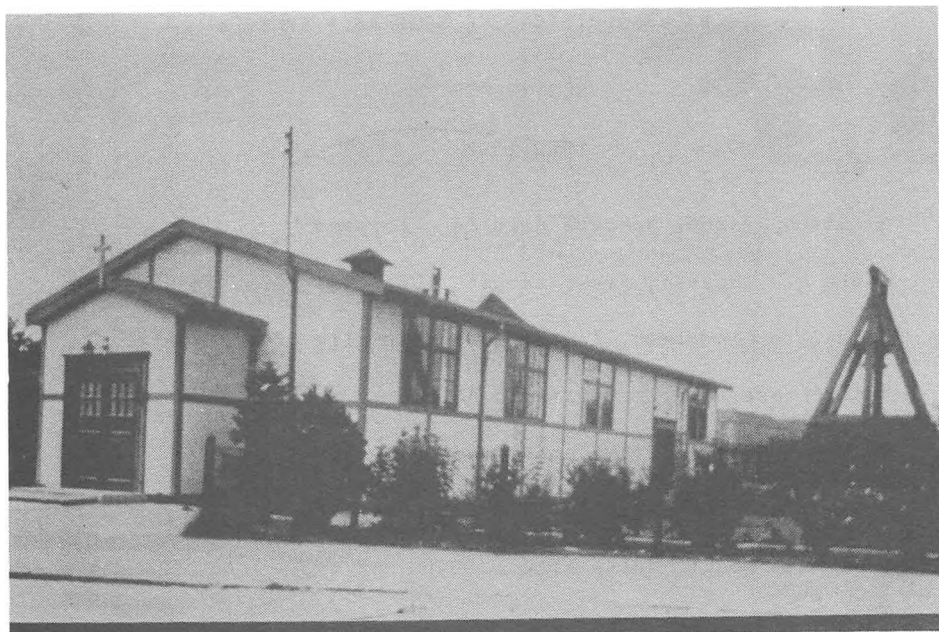
Det drejer sig om en fiskelyster fra "Valby Mose nær København".

En fiskelyster er et fiske- eller ålejern, en flergrenet gaffel, hvis spidser er forsynet med modhager.

Carr beskriver fundet således: 10,3 inches (26 cm.) langt med et nyere brud i den ene ende, ved hvilket en spån er løsrevet fra kraven. En spån er blevet fuldstændig og en anden delvis fjernet, og en stump af hvid flint, muligvis spidsen af det redskab, som er brugt til at frigøre splinten, blev fundet indesluttet i det bløde hjortetak hulrum 2 1/2 inches fra det nyere brud og tæt til en af de gravstikkede furer.



Kristensen
VALBY LANGGADE 88



KIRKEN VED FENGERSVEJ

Den 24. november 1991 fylder Vigerslev Kirke 50 år. Forløberen for Vigerslev Kirke var den midlertidige barak-kirke ved Fengersvej, som fungerede fra 1925 til 1941.

Fra Valby lokalhistoriske Arkiv er hentet nedenstående foto af kirken set fra Fengersvej.

VALBY LOKALHISTORISKE SELSKAB & ARKIV's

BESTYRELSE

1991-1992

A. Steen Jensen, Monrads Alle 24 - formand

Kjeld W. Jeppesen, Trekronegade 103 - Næstform. og kasserer

Hans-Otto Lindgreen, J.P.E. Hartmanns Alle 65 - Sekretær

Bente Frost, J.P.E. Hartmanns Alle 8

Børge A. Hansen, Dronning Dagmars Alle 10

Hans-Jørgen Lykkeboe, J.P.E. Hartmanns Alle 26

Kuno Malinowski, Mølle Alle 1

Foreningens adresse: Monrads Alle 24, 2500 Valby

Tlf. 31 16 46 75.

Din lokale cykelhandler

**Tingstedets
Cykler**



Overfor posthuset
VALBY LANGGADE 76-78

31 46 04 46

1. kl.'s cykelværksted

1200-ÅRIGT SKRIFTSTYKKE FRA
VALBY

Af Dan Møllmann-Ibsen

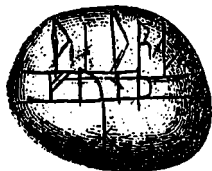
I Aarbøger for Nordisk Oldkyndighed og Historie 1867 omtaler dr. phil. F. Orth en runeamulet fundet i Valby af runologen professor Ludvig Wimmer, som afleveredes til Nationalmuseet.

Runeindskriften er tydet: WIRHR AFUNDTH R - det er mod avind R - altså en amulet, hvis form og påskrift skulle værne bæreren mod Ondt Øje, Nid og Misundelse.

Fundet er omtalt i Valbybladet 12.11.1937 .

Professor Wimmer's beskrivelse lyder således:

Det er en lille temmelig hård sten funden på en mark i nærheden af København og foræret mig af ejermanden, der i lang tid havde gået med den som 'en kuriositet' uden at ane, at tegnene på den var runer; på den af naturen dannede flade side findes en indskrift, hvis runer for største delen er meget tydelige. Efter al rimelighed har det været en amulet; spor af indfatning findes ikke. Afbildning af stenen i naturlig størrelse følger her:



ALLE VORE SPECIALITETER SÆLGES OGSÅ UD AF HUSET I

Kom ind og se
de gamle Valby-billeder
i restaurationen



Valby Langgade 56 - 2500 Valby - Tlf. 36 45 36 90

NY LITTERATUR OM VALBY

FOLKETÆLLING 1787 (Smørum og Sokkelund herreder)

Ved Kjeld Rasmussen. Eget forlag. 1989. 80 s.

Kjeld Rasmussen har i bogen optrykt folketællingslisterne fra et stort område vest for København, herunder Hvidovre sogn med Valby. Bogen, som er forsynet med fuldstændigt navneregister, er en stor gevinst i lokal- og slægtshistorisk arbejde.

AALHOLM KIRKE 1939-1989, uds. af Aalholm Sogn 1989. 52 s.

Jubilæumsskrift omhandlende det kirkelige arbejde i sognet før og efter kirkens indvielse i 1939.

PETER OLESEN: DEN FORSVUNDNE LANDSBY - et gammelt fotoalbum fra Valby fortæller. Borgens Forlag 1990. 64 s.

En samling af nogle af dr. J.V. Duurloo's og manufakturhandler Poul Pedersens smukke optagelser fra Valby fra 1895 til 1940.

OSKAR og OLIVE UDSHOLT: LANDSBYEN VED HARRESTRUP Å=
Forlaget Hansen 1990. 212 s.

En omfattende gennemgang af Vigerslevs topografi og historie, herunder ejendommenes historie og ejerforhold samt beretning om brandene i 1854 på grundlag af retsprotokollerne.

SVEN J. OLSEN: TRÆK AF VALBYS POSTHISTORIE. Artikler i Posthistorisk Tidsskrift 1990/4 og 1991/1.

Valby Postvæsens udvikling og organisering, herunder postkontorer, stempler, ekspedition og postomdeling fra 1847 helt op til i dag. En periode med stærk befolkningstilvækst og stadig skiftende arbejdsopgaver og -vilkår.

VALBY LOKALHISTORISKE SELSKAB
& ARKIV'S
ARRANGEMENTER
1989 og 1990

15. februar 1989 Foredrag af museumsinspektør Bi Skaarup om arkæologisk arbejde i København og om arkæologiske fund i Valby.
9. marts 1989 Generalforsamling og møde med film om "Bondebyen i Lyngby" ved redaktør Lars Hoffmann.
5. april 1989 Møde med formanden for Vanløse lokal-historiske Forening, Sv. Krøigaard om "Damhussøens historie".
25. maj 1989 Besøg på Gl. Carlsberg Museum.
- 16.-17. september 1989 Lokalhistorisk udstilling og åbent arkiv i Valby Mødbergerhus.
9. oktober 1989 Foredrag af dr.phil. Alex Wittendorff om "De gamle landeveje omkring København".
14. november 1989 Møde med Anker Laybourn Petersen: "En gammel Valby-dreng fortæller".
11. december 1989 Hyggemøde med fremvisning af arkivets erhvervelser i 1989.
15. februar 1990 Møde med dyrlæge Sven J. Olsen om "Valbys Posthistorie".
7. marts 1990 Besøg på Valby Politistation.
19. marts 1990 Generalforsamling og efterfølgende møde med lysbilleder fra Arkivet.
30. maj 1990 Aftenvandring omkring Damhussøen med formanden for Vanløse lokalhistoriske Forening, Sv. Krøigaard.
1. september 1990 Besøg i museumsbyen Pederstrup ved Ballerup.
7. november 1990 Møde med fhv. politiassistent Herluf Rasmussen, der berettede om sin tid som "Politimand i Valby under Besættelsen".
10. december 1990 Hyggemøde med fremvisning af arkivets erhvervelser i 1990.

VALBY LOKALHISTORISKE SELSKAB
& ARKIV'S

ARRANGEMENTER

EFTERÅRSSÆSONEN 1991

Lørdag den 5. oktober kl. 12 - 18

Lokalhistorisk udstilling og "Åbent arkiv" i forbindelse med Valby Medborgerhus' 10 års jubilæum.

Tirsdag den 8. oktober kl. 19,30

Møde om "Byggeforeningen Lyset".

Foreningens historie og erindringer fra kvarteret fortalt af tidligere og nuværende beboere.

Tirsdag den 12. november kl. 19,30

"Valbys Kirkegeografi".

Fhv. antikvarboghandler Poul Grubb fortæller om Hvidovre sogn og sogneudviklingen i Valby og Vigerslev.

Tirsdag den 10. december kl. 19,30

Det traditionelle Jule-Hyggemøde med fremlæggelse af Valby lokalhistoriske Arkiv's nyerehvervelser i 1991.

Alle arrangementer finder sted i Valby Medborgerhus. Indgange fra Valgårdsvej og Toftegårds Plads.