



Dette værk er downloadet fra Danskernes Historie Online

Danskernes Historie Online er Danmarks største digitaliseringsprojekt af litteratur inden for emner som personhistorie, lokalhistorie og slægtsforskning. Biblioteket hører under den almennyttige forening Danske Slægtsforskere. Vi bevarer vores fælles kulturarv, digitaliserer den og stiller den til rådighed for alle interesserede.

Støt Danskernes Historie Online - Bliv sponsor

Som sponsor i biblioteket opnår du en række fordele. Læs mere om fordele og sponsorat her: <https://slaegtsbibliotek.dk/sponsorat>

Ophavsret

Biblioteket indeholder værker både med og uden ophavsret. For værker, som er omfattet af ophavsret, må PDF-filen kun benyttes til personligt brug.

Links

Slægtsforskernes Bibliotek: <https://slaegtsbibliotek.dk>

Danske Slægtsforskere: <https://slaegt.dk>

Nyt fra
**Valby Lokalhistoriske
Selskab og Arkiv**



1989

Indhold:

VALBY LOKALHISTORISKE SELSKAB OG ARKIV

En ny forening	Side	3
Cand. mag. Knud A. Larsen in memoriam		4
Tingstenene		5
En Valbymaler		8
Trekronergade ved århundrede- skiftet		10
Valby lokalhistoriske selskabs aktiviteter 1986-87-88		12
Nye bøger om Valby		14
Program for foråret 1989		16

Forsidebilledet: Trekroner Bryggeri på Trekronervej 1899. Bryggeriet opførtes 1898. I baggrunden skimtes Rosengården ved Rughavevej.

VALBY LOKALHISTORISKE SELSKAB OG ARKIV

...en ny forening.

Når dette tredie nr. af

"Nyt fra Valby lokalhistoriske Selskab og Arkiv"

ser lyset, er der sket meget siden forrige nr. udsendtes i 1986.

Selskabets aktiviteter har ligget på et endnu højere niveau end i de første 4 leveår.

En oversigt over aktiviteterne vil være at læse inde i bladet. Arkivet har været og er inde i en hastig vækst. Antallet af modtagne gaver (små og store, mindre eller meget omfattende) har i de sidste 3 år været større end de første 4 år, og har i 1988 været større end i noget forgående år.

Hertil kommer, at fotosamlingen (fotos, dias og overheads) er meget omfattende og har kunnet udnyttes til udstillinger, undervisning og ved møder i andre foreninger.

Det er forhåbningen, at netop fotosamlingen i det kommende år vil kunne udvides med hel del hidtil ukendte billeder.

I begyndelsen af 1988 indgik Valby lokalhistoriske Selskab og Valby lokalhistoriske Arkiv, som fra starten blev drevet af:

Valby lokal-historiske selskab og Valby Lokalråd i fællesskab, aftale om, at der skulle dannes en forening:

VALBY LOKALHISTORISKE SELSKAB OG ARKIV, som udover at forsætte Valby

lokalhistoriske Selskabs virksomhed fremtidig skal drive arkivet.

Vedtægterne blev vedtaget på selskabets generalforsamling den 21. marts 1988 og godkendt af Valby Lokalråd den 19 september 1988.

Bestyrelsen for VALBY LOKALHISTORISKE SELSKAB OG ARKIV takker sine medlemmer og givere udenfor medlemskredsen for den overvældende interesse og støtte, som er vist hidtil, og håber på fortsat opslutning om arbejdet i det kommende år.

ASJ

CAND. MAG. KNUD A. LARSEN
In memoriam



Det var Knud A. Larsen, der opfordrede Karl-Erik Frandsen og undertegnede til sammen med ham at skrive bogen om Valby, der udkom i 1983, og det var på hans forslag, den kom til at hedde: "VALBY - NABO TIL KØNIGENS KØBENHAVN".

Han var medstifter af Valby lokalhistoriske Selskab, og det var derfor naturligt, at han fra begyndelsen indtrådte i dette selskabs styrelse, og blev indvalgt i styrelsen for Valby lokalhistoriske Arkiv.

Han gik så stille med sin store viden. Han pralede aldrig, men når man arbejdede sammen med ham, blev man hurtig klar over hans store arbejdsevne og iver efter at løse problemerne.

Han var en af dem, om hvis stil Piet Hein har sagt: "Den kunst at skrive får man aldrig lært, ifald det ikke falder en så svært, at pen-
nen slæber sig så tungt afsted, at kun det væsentligste kommer med!"

Han var kort sagt solid og inspirerende at arbejde sammen med.

Efter afslutningen af Valbybogen kastede han sig over studiet af landsbyen Vigerslevs historie fra middelalderen til midten af forrige århundrede, et arbejde som desværre blev afbrudt, da han, knap 77 år gammel, for sidste gang lukkede sine øjne den 24. august 1986.

Vi er mange, der nu må savne en god ven og kammerat.

ÆRET VÆRE HANS MINDE

Aa. H. Kampp

”TINGSTENENE”

- EN REST AF EN OLE RØMERS MILEHØJE ?

Af A. Steen Jensen

En del Valby-borgere har i de senere år funderet over og forspurgt hvorfor de såkaldte "tingsten" på det nuværende Valby Tingsted stammer, og hvornår det kan tænkes, at stenene er lagt på dette sted.

Spørgsmålene er nok ikke mulige at besvare særlig fyldestgørende, da der ikke synes at forligge egentlige vidnesbyrd herom.

Det er dog vigtigt at fastholde, at der aldrig har været et egentligt tingsted i Valby, og at navnet "Tingsted" og udtrykket "tingsten" synes opstået tidligst i slutningen af forrige århundrede. Stenene og træet er der først klare vidnesbyrd om fra 1850'erne, hvormed ikke er sagt, at et solitært træ og stenene ikke har befundet sig ved eller nær stedet før den tid.

Det må nok antages, at Valbys bønder i fællesskabstiden har holdt deres "bystævne" på dette centrale sted, hvor der var kro fra omkring 1600. Herom vides, der dog intet bestemt.

Derimod drejede landevejen fra København til Køge i flere århundrede sydpå ved kroen, og da landevejen fra København til Roskilde fra 1622 til 1776 gik gennem Valbys hovedgade, har stedet været et af landets mest befærdede trafikknudepunkter.

Det er dette i forbindelse med et dokument fra 1699, der kan lede tanken hen på en mulig forklaring på "tingstenenes" oprindelse.

I anledning af at Kong Christian den Femte den 7 januar 1699 billigede salget af et nabohus til Valby kro til den daværende kroejner Johannes Rohde udstedtes den 10. i samme måned et skøde, som nøje angiver kroejendommens nye skel. Som østligt skel angives et plankeværk på Køge Landevej (nuværende Skolegade), som løb, hvor den nuværende kantstensrække på den lige side af Skolegade løber.

Som sydligt skel angives et plankeværk i det skel, som i dag eksisterer mellem ejendommen Skolegade 2B og Biblioteksejendommen Skolegade 2C

I skødet angives endvidere, at sidstnævnte plankeværk løber "forbi Miilehøien".

Skødet oplyser altså at der ved Køge Landevej, nu Skolegade, ved det sted, hvor 25 år senere Rytterskolen opførtes, lå en Milehøj.

Det var netop i det sidste 10-år af 1600-tallet, at der i anledning af Ole Rømer's opmåling af de danske landeveje.

Langs disse placeredes milehøje, mile- og kilometerstenenes forgængere.

Afstanden fra Københavns Vesterport ad datidens landevej til Skolegade er lig med 1/2 mil, hvad der sandsynliggør en "milehøj" på stedet.

Denne milehøjs udseende kendes naturligvis ikke, men hvis den har lignet landes øvrige milehøje, har den ifølge beskrivelserne været baseret på en kreds af kampesten, (1 alen brede og så lange som muligt), med en jordhøj i midten og en sten eller en træpæl højens afstand anbragt ved siden af.

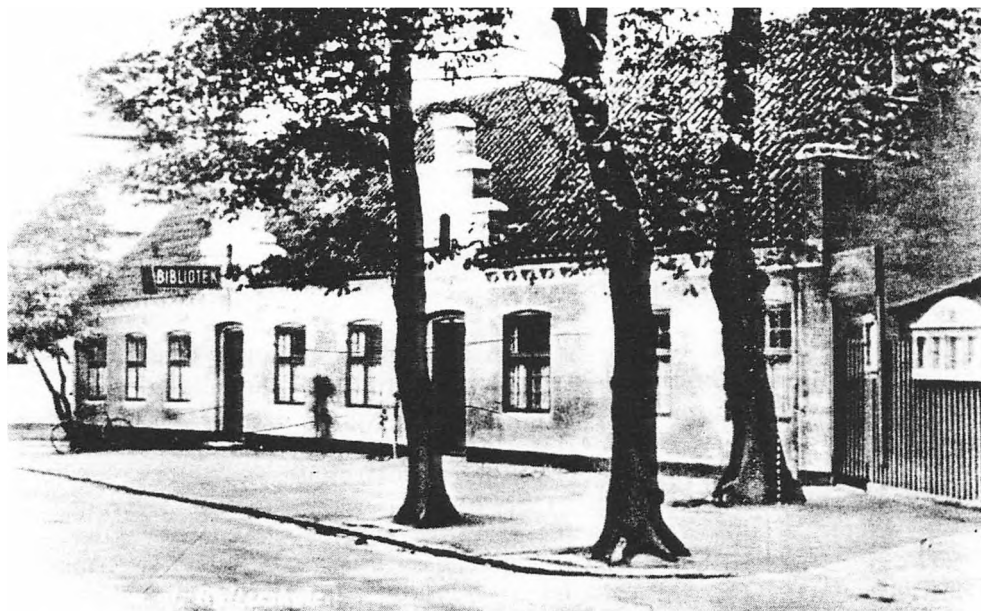


Milepælene paa Sjælland. Samtidig Tegning.


Milehøjen kan antages sløffet eller flyttet, da Rytterskolen opførtes ca. 1725 eller i hvertfald opmod 1776, da såvel Roskilde som Køge landeveje var ført uden om Valby.

På et kort med de nye planlagte landeveje fra 1765 kan man iøvrigt finde et 1/2-milemærke (muligvis en sten) nøjagtig hvor "tingstenene" i dag ligger. På samme kort er 1/4-milestenen ved Sorte Hest, 1/2-milestenen på Roskildevej og 3/4-milestenen ved Damhussøen på den "nye" Roskilde Landevej anbragt præcist, hvor de lå Generalstabens kort i midten af forrige århundrede, indtil kilometermålene indførtes.

Med landevejenes flytning mistede et 1/2-milemærke ved "tingstedet" naturligvis sin betydning, men når "tingstenene" er anbragt nøjagtigt samme sted, kan en sammenhæng næppe helt afvises. Så måske kan "tingstenene" have deres oprindelse fra en af de "milehøje", som vor berømte landsmand, opdageren af lysets hastighed, Ole Rømer, har stået fadder til.



Skolegade ca. 1930.
Hvor trægruppen står, kan en "milehøj" have ligget.

FRISØR 
NICK
FOR HAM OG HENDE

TOFTEGÅRDSPLADS 2
2500 VALBY

01 17 16 11

EN VALBY-MALER ALBERT GOTTSCHALK 1867 - 1905

Af Hans-Otto Lindgreen

Valby har gennem tiderne haft en stor plads i mange kunstneres hjerte, det gælder både inden for litteraturen og billedkunsten.

En af dem, der i slutningen af forrige århundrede i høj grad tog Valby til sit hjerte, var maleren Albert Gottschalk.

Albert Gottschalk var født i Stege 1867, men familien flyttede som følge af faderens sygdom i 1878 til København. Her kom Albert Gottschalk kortvarigt i malerlære, men det viste sig hurtigt, at det ikke var den del af maleriet, der havde hans store interesse.

Da faderen var velhavende, faderen havde været købmand i Stege, gav moderen ham tilladelse til at gå på Akademiet 1882 - 83 og til undervisning hos Krøyer på kunstnerens studieskole i fem vintre. Det blev dog ikke den undervisning, der gav ham meget, men derimod det praktiske arbejde ude i "marken", hvor han selv kunne arbejde med farverne efter sit eget hoved.

En ting, der betød meget for ham i de år, var de lange ture, han foretog med kunsthistorikeren Karl Madsen i Københavns omegn. Disse ture gik ofte til Valby og Vigerslev, steder der lå tæt ved hans hjem på Platanvej. De samme områder skulle han foråret 1893 gennemvandre med venen Johannes Jørgensen, da denne havde fået til opgave at beskrive disse for Galschiøt til det store pragtværk i tekst og billeder, "Danmark".

I denne periode, 1892-93-94, malede Albert Gottschalk en række billeder fra Valby. Blandt andet er et af hans mest kendte "Det gamle Hus i Valby", nemlig Valhøj. Samme motiv gentog han i et andet billede kort tid efter. I løbet af foråret malede han et par billeder til fra Valby, et par meget spændende gade- og husstudier.

Alt i alt malede Albert Gottschalk cirka tyve billeder fra Valby og Vigerslev. Billeder der i dag, udover den store kunstneriske oplevelser de giver os, også fortæller om landsbyen der er ved at blive opslugt af den voksende storby.

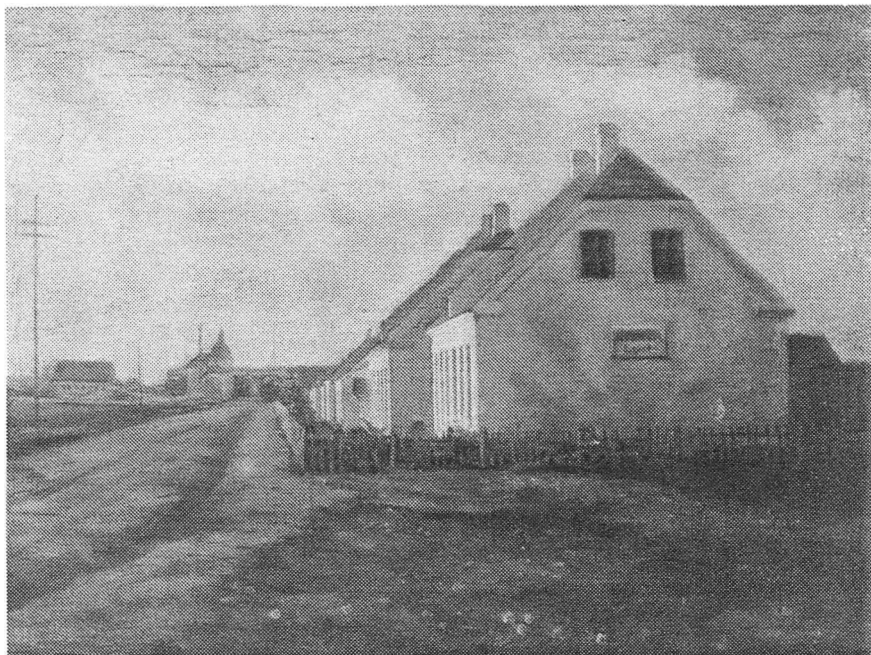
Billederne blev malet gennem hele hans korte livsforløb, men hovedparten stammer fra hans tidlige år. Gottschalk strejffede hele landet rundt til fods og på cykel, opsøgende de ydmyge steder, hvor han kunne være i fred og ro. Han nåede også at foretage to større rejser til Italien, en i 1896 og igen i 1904. Især fra den sidste kender vi en række spændende billeder.

Albert Gottschalk blev syg i 1905 og døde i begyndelsen af 1906. Han ligger begravet på Vestre Kirkegård, nær det Valby hvor der stadig var et motiv, han lige skulle have malet.



TREKRONERGADE VED ÅRHUNDREDSKIFTET

Af Kjeld W. Jeppesen



Ovenstående billede er en gengivelse af et maleri fra omkring århundredskiftet af Trekroners Vej (nuværende Trekronegade), som Valby lokalhistoriske Arkiv har modtaget som gave.

Allerede før Valbys indlemmelse i Københavns kommune i 1901 var udmatrikuleringen af Trekronegade og industrialiseringen af det sydlige Valby påbegyndt.

På billedet ses Trekronegade med den daværende bebyggelse fra hjørnet af Karensvej mod nord.

I højre side er Byggeforeningen "Venners Hjem"s huse opført.

Foreningen stiftedes i 1898 og opbyggedes i de følgende år.

I venstre side ligger i ensom majestæt Trekrone Bryggeri, opført i 1898. Hvor "Kløverbladet" i dag ligger, er der bar mark.

I en notits i Valbybladet den 11. maj 1901 meddeles det, at de af apoteker Alfred Benzon på Trekronersvej ejede grunde i nær fremtid vil blive bebyggede, og i samme blad fra den 25. maj 1901 fortælles om grundstensnedlæggelse til 6 huse i byggeforeningen "Kløverbladet".

De nævnte huse er dem, som idag ligger på Trekronegade nr. 40 til nr. 50.

Både i 1909 som 1989 er
FAMILIE JOURNALEN bedst

Det er slaaet fast
at

Familie-
Journalen
er det bedste
Ugeblad



- hvor 1) Det største Billedstof
2) Det største Tekstindhold
3) Farvetryk som Udlandets bedste
4) 9 Blade forenede i et Også
5) derfor noget for ethvert Familie medlem. Koster
6) 10 Øre pr. Uge, 1 Kr. 25 Øre pr. Kvartal. Er
7) det bedste Illustrerede Ugeblad
8) det anbefales derfor af over

250,000 Abonnenter

„Illustreret (Allers) Familie-Journal“ kan bestilles paa alle
Postkontorer, hos d' Hrr. Boghandlere, Efterleverere og Bladfor-
handlere.

Carl Allers Etablissement.
Kbh.-Valby.



SKJOLD BURNE

v/ MOGENS RØNNE

Valby Langgade 49 - 2500 Valby

Tlf. 01 - 16 03 88 . 01 - 16 00 85



VALBY LOKALHISTORISKE SELSKAB'S AKTIVITETER
1986, 1987 OG 1988

11. februar 1986 Generalforsamling og efterfølgende møde, hvor Arild Fenris fortalte om sin opvækst i Trekronegade-kvarteret.
....
11. marts 1986 Besøg på Aller, hvor Michael Aller fortalte om virksomhedens historie og dens tilknytning til Valby.
....
8. april 1986 Besøg på Vigerslev Alle Skole med gennemgang af skolens samling af malerier, ved medlemmer af skolens kunstudvalg.
....
28. maj 1986 Aftenvandring på Vestre Kirkegård med kirkegårdsleder Henning Madsen.
....
30. oktober 1986 Møde med Valby Asyl's bestyrelse om Asylets historie.
....
18. november 1986 Møde med ktch. K. Hjelmblink, der fortalte erindringer "Min barndoms veje".
....
10. december 1986 Hyggeaften med fremvisning af nye erhvervelser til arkivet.
....
24. februar 1987 Generalforsamling og efterfølgende møde med arkivar Birthe Hjorth om "Fastelavn på Amager".
....
8. april 1987 Besøg på Carlsberg Museum.
....
23. april-15. maj 1987 Fotoudstilling "Ålholm-kvarteret i billeder" i sparekassen Bikuben.
....
14. maj-20. juni 1987 Fotoudstilling "Det gamle Anneks-kvarter" i Valby Bibliotek.
....
29. maj 1987 Aftenvandring gennem "Solbjergs agre" i Søndermarken med professor, dr. phil. Axel Steensberg.

31. oktober 1987 Besøg på Bing & Grøndahl's Museum.
....
- 13.-15 november 1987 Udstilling "Fra Flaskekroen til Ålekistehuset"
i Vigerslev kirke.
....
8. december 1987 Hyggemøde med fremvisning af nyhver-
velser til arkivet.
....
9. februar 1988 Foredrag af Oline og Oscar Udsholt om
"Brande i Valby og Vigerslev".
....
- 2.-4. marts 1988 Udstilling i Timotheuskirken i samarbejde
med F.D.F. K 23.
....
21. marts 1988 Generalforsamling og møde om Kongens
Enghave ved Richard Hans fra Lokalhistorisk
Arkiv "Kongens Enghave".
....
20. april 1988 "Glimt af den røde Byggeforenings historie"
ved H.-O. Lindgreen og H.J. Lykkeboe.
....
24. september 1988 Besøg på Brede-udstillingen "På Herrens
Mark" med mag. art. Karin Kryger.
....
12. oktober 1988 Besøg på Storm P. Museet under vejledning
af museumschef Jens Bing.
....
27. oktober 1988 Foredrag af arkivleder, cand. mag. J. Dieck-
mann Rasmussen om "Kongens Bønder i
Valby og landboreformerne".
....
30. oktober 1988 Udstilling i Valby Medborgerhus ved Valby
grundejer forenings jubilæumsmesse.
....
5. december 1988 Hyggemøde med fremlæggelse af erhver-
velser til arkivet.

NYE BØGER OM VALBY

Af A. Steen Jensen

OMSVØB, udsendt af Colon Emballage a/s i anledning af 25 års jubilæet den 29 august 1988.

Jubilæumsskriftet indeholder en 2 siders artikel om den gamle jernbanestation i Valby. Efter jernbanens flytning i 1864 var stationsbygningen i 1880'erne sæde for produktion af "kruset papir", det som i dag hedder bølgepap. Ingeniør Thv. Hansen opnåede her patent på sin bølgepapmaskine, den første i Europa, og sammen med fabrikant O.S. Andersen igangsatte han således den første bølgepapproduktion herhjemme.

Det er historien om et hidtil ukendt industrieventyr i Valby.

....

JENS NIELSEN - HENRETTET TYV OG BRANDSTIFTER,
Af Oline og Oscar Udsholt. Udgivet af Slægtshistorisk Forening,
Vestsjælland, 1987. 132 sider. Pris:

En bog om Jens Nielsen, der i 1892 som den sidste her i landet blev henrettet, før dødsstraffens ophævelse. Handler om Jens Niensens livsskæbne, men indbefatter en meget grundig dokumentation omkring den store gårdbrand i Valby i 1883, som påsattes af Jens Nielsen. Gennem politirapporter, brandfogedrapporter, vidneforklaringer og avisartikler giver bogen et billede af personer og brandberedskab i Valby i 1880'erne.

....

VALBY - BEVAR MIG VEL,
Af Peter Olesen og Peter Duelund Mortensen. Borgens Forlag 1988.
Pris: 148.00

Et stærkt og engageret indlæg i debatten om bevaring af bygninger og bygningsmæssigt miljø i Valby med indgående beskrivelser og fine illustrationer af "Det gamle Valby", industrikvarterer og beboelseskvarterer. Ca. 400 billeder fra nutidens og tidligere tiders Valby i smukt udstyr.

Kig ind til SDS, når din bolig har nået overgangsalderen...

Er din bolig for gammel – eller måske for stor – er tiden sikkert inde til at sælge og købe noget andet.

Kig ind til SDS. Vi hjælper dig med at opstille et nyt budget, så du kan

se, hvilken indflydelse salg og køb får på din økonomi – både før og efter skat. Så sikrer du dig mod ubehagelige overraskelser.

sds



Beatevej afdeling , Valby Langgade 106, 2500 tlf.: 31 469200

Valby afdeling , Valby Langgade 21 A, 2500 Valby tlf.: 31 469683

VALBY LOKALHISTORISKE SELSKAB OG ARKIV's

PROGRAM FOR FORÅRSSÆSONEN 1989

Onsdag den 15 februar kl. 19.30

Museumsinspektør BI Skaarup fra Københavns Bymuseum, fortæller om arkæologisk arbejde i København og om arkæologiske fund i Valby.

....

Torsdag den 9 marts kl. 19.30

Ordinær generalforsamling i Valby Medborgerhus. Efter generalforsamlingen vises en film om "Bondebyen i Lyngby".

....

Onsdag den 5 april kl. 19.30

Formanden for Vanløse lokalhistoriske Forening, Sv. Krøjgaard, fortæller om "Damhussøens historie".

....

Torsdag den 25 maj kl. 19.30

Besøg på Gl. Carlsberg Museum.

Tilmelding på telefon 31-16 46 75 og 31-17 11 51.

....

VALBY LOKALHISTORISKE SELSKAB & ARKIV's adresse:

A. Steen Jensen, Monrads Alle 24, 2500 Valby

Telefon 31-16 46 75.

....

VALBY LOKALHISTORISKE SELSKAB OG ARKIV's

BESTYRELSE 1988-1989

FORMAND:

A. Steen Jensen, Monrads Alle 24.

NÆSTFORMAND:

Kjeld W. Jeppesen, Tre Kronergade 103.

KASSERER:

Hans-Jørgen Lykkeboe, J.P.E. Hartmanns Alle 26.

SEKRETÆR:

Hans-Otto Lindgreen, J.P.E. Hartmanns alle 65.

Børge Andersen, Valby Kirkevej 10.

Bente Frost, J.P.E. Hartmanns Alle 8.

Børge A. Hansen, Strindbergsvej 102.

Aage H. Kamp, Cæciliavej 50.

....