



## **Dette værk er downloadet fra Danskernes Historie Online**

**Danskernes Historie Online** er Danmarks største digitaliseringsprojekt af litteratur inden for emner som personalhistorie, lokalhistorie og slægtsforskning. Biblioteket hører under den almennyttige forening Danske Slægtsforskere. Vi bevarer vores fælles kulturarv, digitaliserer den og stiller den til rådighed for alle interesserede.

### **Støt Danskernes Historie Online - Bliv sponsor**

Som sponsor i biblioteket opnår du en række fordele. Læs mere om fordele og sponsorat her: <https://slaegtsbibliotek.dk/sponsorat>

### **Ophavsret**

Biblioteket indeholder værker både med og uden ophavsret. For værker, som er omfattet af ophavsret, må PDF-filen kun benyttes til personligt brug.

### **Links**

Slægtsforskernes Bibliotek: <https://slaegtsbibliotek.dk>

Danske Slægtsforskere: <https://slaegt.dk>

Nyt fra

# VALBY LOKALHISTORISKE SELSKAB & ARKIV

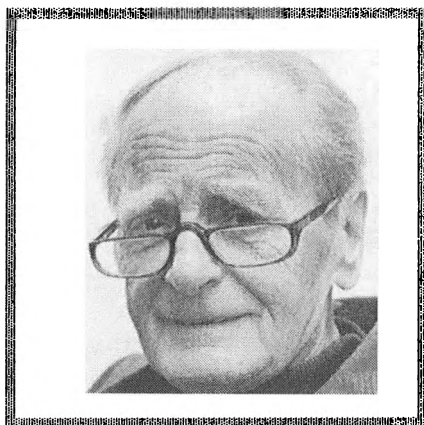


Valby Kro og Tingsted  
ca. 1885

**1997**

## *Indholdsfortegnelsen*

<b>Direktør Børge Andersen in memoriam</b>	<b>Side 3</b>
<b>Valby Lokalhistoriske Selskab og Arkiv's aktiviteter i 1997</b>	<b>Side 4</b>
<b>Erindringer fra Valby af Valentin Nielsen</b>	<b>Side 6</b>
<b>Et gammelt hus</b>	<b>Side 7</b>
<b>Valby Mose</b>	<b>Side 9</b>
<b>Valby Brandvæsen</b>	<b>Side 11</b>
<b>En bisse for retten 1904</b>	<b>Side 13</b>
<b>Jernalderhus i Vigerslev af Valentin Nielsen</b>	<b>Side 14</b>
<b>Dyreværnsvej på Valby Fælled af Valentin Nielsen</b>	<b>Side 19</b>
<b>Mindestenen i Valby der forsvandt af Valentin Nielsen</b>	<b>Side 21</b>
<b>Kirker i Valby af Kjeld Jeppesen</b>	<b>Side 22</b>
<b>Byggeforeninger i Valby fylder 100 år af H.O. Lindgreen</b>	<b>Side 28</b>
<b>Håndtegnet kort over Valby 1904 af August Hoffmann, St. Hans Minde</b>	<b>Midtersiden</b>



## **Direktør Børge Andersen in memoriam**

I 1997 mistede Valby Lokalhistoriske Selskab og Arkiv sit mangeårige bestyrelsesmedlem Børge Andersen.

Børge Andersen tog aktivt del i bestyrelsesarbejdet fra selskabets start, og det var med beklagelse at bestyrelsen i 1994 modtog hans ønske om at blive fritaget for arbejdet, og vi er mange, der savner hans lune og klare syn på tingene.

Børge Andersen virkede også gennem mange år i Valby Grundejerforening, først som næstformand og fra 1978-80 som formand.

Hans-Otto Lindgreen

## **En lille oversigt over Valby Lokalhistoriske Selskab og Arkiv's aktiviteter i 1997**

Året startede med et besøg d. 11. januar på Bindedbøll udstillingen på Kunst Industri Museet.

Den 12. februar besøgte vi Arbejdernes Landsbanks museum, hvor vi så en spændende opstilling af bankvæsenets udvikling.

I januar åbnede vi vores første udstilling i de nye lokaler på Mosedalvej, "Valby i malerier og kort". Åbningen skete i forbindelse med Bydelsforsøgets start.

Efter vores generalforsamling d. 10. marts fortalte Peder Duelund Mortensen lidt om Valbys nye fremtid.

Den nystartede "Gasværksgruppe" har i årets løb arbejdet med at indsamle materiale omkring Valby Gasværks-ulykken.

Den 24. april holdt Henning Bahs, Nordisk Film, et foredrag om sine 50 år i "Mosen". Samtidigt havde vi den glæde at kunne tilbyde vore medlemmer den nye bog "Banen København-Roskilde i 150 år" med rabat.

Ind imellem alt dette foregik en større renovering af lokalet på Mosedalvej, og endelig d. 8. april kunne vi flytte arkivet fra Medborgerhuset til Mosedalvej. I forårets løb søgte vi støtte til arkivet blandt Valbys erhvervsliv, og følgende støttede os:

Hans Aagaard, Gobi Supermarked  
F.L. Smidth's fond  
Aller Press A/S  
Nordisk Film  
Unibank  
Jydske Bank  
Robert Tøjeksperten

Dette har været en stor opmuntring! Her skal ikke glemmes, at Valby Bydel meget naturligt har støttet os økonomisk.

D. 21. august besøgte vi haven ved æresboligen på Carlsberg og blev efterfølgende beværtet. Der var ovenud stor tilslutning til turen - langt over 100 deltog.

Ved Valby Kulturdages start fredag d. 29. august åbnede vi en ny udstilling på Mosedalvej "Valby og jernbanen i 150 år" og samtidigt havde vi lørdag d. 30. august en "bod" på Valby Langgade med information om arkivet, samt salg af vore bøger og postkort.

Ved Valby Hjerte's torvedag, fredag d. 29. august, havde vi den glæde at få overrakt en gavecheck fra "Loppefondet" til udstillingshjælp.

Benny Olsen fortalte, d. 9. oktober, erindringer fra et langt liv og arbejde i Valby.

Året afsluttedes med det traditionsrige julemøde med fremvisning af nogle af årets indkomne arkivalier, lysbilledeforevisning samt hyggeligt samvær.

## **Erindringer fra Valby**

af Valentin Nielsen

Efter sin uddannelse ved politiet blev den unge politibetjent, Anders Høg-Andersen (1877-1963), i 1903 ansat ved Valby Politi og havde Valby og senere Vigerslev som tjenesteområde.

Høg-Andersen var født på Remisevej (nu Skellet), og boede der hele sin barndom. Efter 6 år i Valbyområdet og derefter forskellige tjenestesteder blev Høg-Andersen i 1940 pensioneret fra politiet.

I små beretninger fortæller han her om sin barndom og sine oplevelser ved politiet i Valby.

## Et gammelt hus (Valby i 1880'erne)

Da jeg var dreng, var det yderste hus i Valby Langgade smedjen i nr. 93 og derefter lå der et par gårde. På skellet mellem Niels Nielsens og Jesper Bertelsens gårde, tæt ved Annexstræde, lå et gammelt, lerklinet hus med stråtag. Lergulv i forstuen og køkken, men det mærkværdigste var, at der ikke var nogen vej til huset - man kaldte huset for "Pynten" - vel nok fordi stedet var det yderste i byen. Når beboerne skulle til Valby Langgade, gik de langs skellet mellem Niels Nielsens jord og byhaverne, og skulle de til Skolegade, gik de langs Jesper Bertelsens jord.



"Pynten"



Skulle de om efteråret have brændsel til huset, fik de lov til at køre på Niels Nielsens mark.

Da beboeren, arbejdsmand Larsen, blev gammel, solgte han huset til en fyrbøder Jensen, men denne havde de samme ulemper med at komme til og fra sit hus. Fyrbøder Jensen døde, og hans enke blev boende i huset.

Et lige så stort problem var, at der ingen brønd var ved huset, og den gamle enke måtte hente sit vand i brøndene ved husene i Annexstræde. Værre blev det, da de to gårdmænd solgte deres gårde til fabriksvirksomhederne De Danske Bomuldsspinderier og til Porcelænsfabrikken Norden.

Der blev sat plankeværker op om arealerne til de nye virksomheder, så nu blev Fru Jensen nærmest indespærret i sit hus. Hun tog assistance til at undersøge, hvem der skulle skaffe hende adgangsvej til huset, men da huset ikke var udmatrikuleret, kunne man ikke se, fra hvilken ejendom det var udstykket fra. Man antog, at den jord, huset lå på, havde været et stykke gadejord eller unøjagtig opmåling, hvor tre ejendommers jord stødte sammen. Selve husets opførelse er svær at få rede på, men man formoder, at den gårdejer, der troede, at han ejede grunden, har givet en af sine folk lov til at bygge hus på stedet.

Kort tid efter plankeværket kom op, flyttede enkefru Jensen, og huset blev revet ned.

## Valby Mose

I 1882 blev der endnu gravet efter tørv i Valby Mose. Tørvestakkene stod fra Gadekærvej til Søndermarkens vestside langs den bæk, der var grænsen mellem Valby og Frederiksberg. Bækken blev kaldt "Skelgrøften", og den var afløb fra et væld i Søndermarken og førte vand til Gåsebæksrenden, der var hele områdets afløb. Gåsebækken kom helt oppe fra gården Lykkesholm, der lå ved det nuværende 5. Juni's Plads på Frederiksberg.

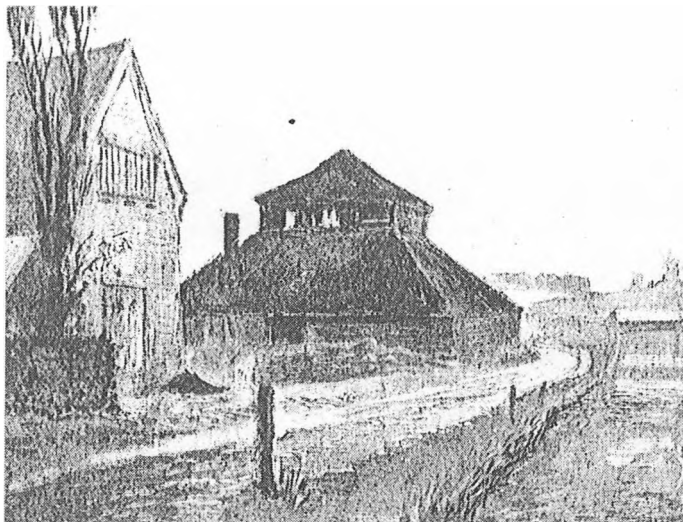


Valby Mose

Da koks blev mere almindeligt som brændselsmateriale, ophørte tørve-skæringen, og hullerne i mosen blev fyldt op med affald af enhver art. Der blev også gravet ler til pottemageren fra mosen. Lervarefabrikken i Skolegade 2 ved Tingstedet brugte det, men der blev også solgt ler til Pederstrup Lervarefabrik ved Ballerup.

Lerhullerne blev fyldt op, og det var her, Nordisk Film slog sig ned og oprettede sine filmstudier på den del af mosen. Ofte har jeg stået på Mosedalvej ved smed Venrichs ejendom i nr. 12 og set filmoptagelser fra den store udendørscene på Nordisk Film.

Så blev Søndre Fasanvej ført over mosen til Valby Langgade, og det tog en del af idyllen. På Valby siden var der ikke så mange vandhuller ved mosen, men på den anden side af skelgrøften på Frederiksbergssiden lå Teglværket og teglgravene, og der var der huller, og de var mange meter dybe. Ved badning i disse huller fandt der en del drukneulykker sted. Disse huller blev dog snart efter fyldt op med dagrenovation og vejaffald.

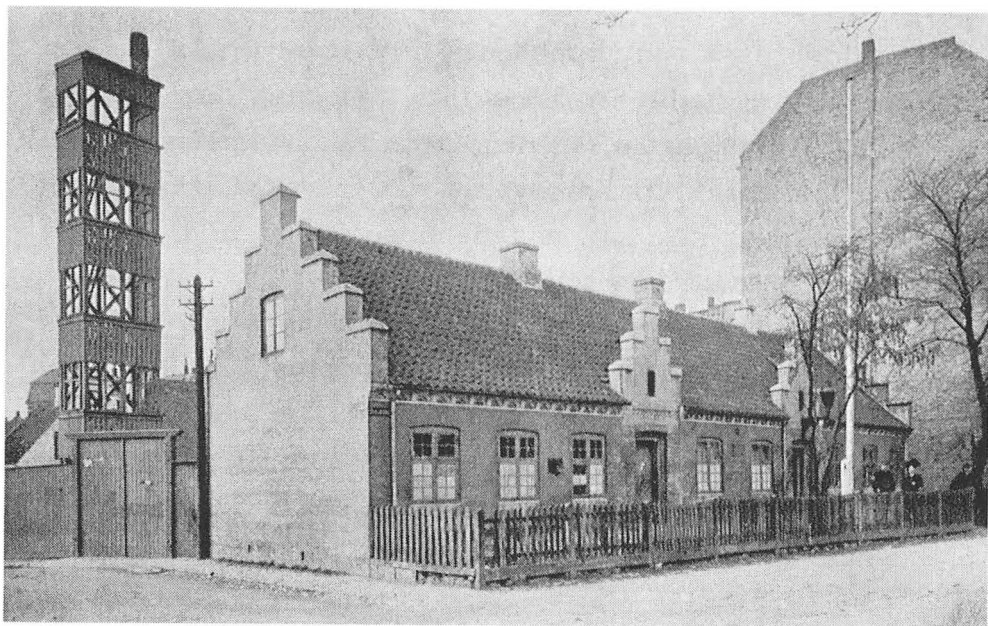


Valby Teglværk

## Valby Brandvæsen

Det var lige efter indlemmelsen i 1901, at Valby fik sit eget uniformeret brandvæsen. Brandvæsenet bestod af en sprøjte med stige og en vandvogn, og dette materiale blev installeret i Frederik 4.'s rytterskole. Ved rytterskolen blev der bygget et øvelsestårn. Mand-skabet bestod af en sprøjtefører og indtil 12 af byens borgere, der alle havde deres arbejde i byen eller i hjemmet enten som skomagere, tøffelmagere, urtekræmmere eller håndværkere.

Heste havde man ikke ved brandvæsenet, men vognmand Larsen i Sct. Jørgensgade 5 havde 2 spand, hvoraf det ene altid skulle være til brug for brand i Valby.



Valby Brandstation

Når brandklokken lød, skulle Larsen straks føre hestene til brandstationen og spænde for sprøjten. Brandmændene blev alarmerede ved klokkeringning til hver enkelt i brandmandsgruppen, og man så dem løbe mod stationen med frakker og bæltter under armen, nogle gange halvt påklædte.

Mandskabet var der stor forskel på i højde og drøjde. Nogle var ældre og spinkle og andre så svage, at de havde besvær med at løfte stiger og andet materiale til brandslukningen.

Den gamle vognmand fra Skolegade, der siden 1864 havde været brand- og snefoged i Valby, havde også en stilling i det nye brand-væsen. Han skulle have den store skruenøgle til brandhanerne, men det hændte både ved øvelser og brande, at han glemte nøglen, så herefter blev nøglen altid placeret ved sprøjtevoغن.

Der kunne også være problemer med mandskabet så som sygdom og fuldskab. En aften blev tøffelmageren indbragt hønefuldt til politivagten, og her sagde tøffelmageren, at han havde hjemmევagten fra brandvæsenet. Der blev givet besked til sprøjteføreren og meddelt, at tøffelmageren var fuld og sad i detentionen, hvis der blev slået brandalarm!

Vesterbro og Frederiksberg sprøjter mødte også ved brande i Valby, og disse mødte i reglen før Valby-sprøjten. I nogle tilfælde havde Frederiksberg-sprøjten slukket en mindre brand, hvis det var i Sydhavnen eller Vigerslev inden Valby-sprøjten nåede frem.

Brandvæsenet i Valby blev i 1929 afløst af Enghavevejens brandstation!

## **En bisse for retten 1904**

En Valby bisse, "Christian Skæve", blev af politibetjent Ølgod og jeg, Høg-Andersen, anholdt for vold. Christian Skæve havde en mursten i hånden for at kaste den i hovedet på Ølgod.

Christian Skæve var en professionel voldsmand, og vi havde stavene fremme, og Ølgod ramte Christian Skæve over armen, så han tabte murstenen. Han blev anholdt for forsøg på vold, og sagen blev behandlet i 5. kriminalkammer hos dommer Olrik.

Da vi mødte i retten med sigtelsen, sagde dommer Olrik: "Før manden ind". Christian Skæve kom ind, og dommer Olrik spurgte: "Kender I den mand der"? Vi svarede ja, og rapporten blev oplæst. Christian Skæve nægtede ikke forholdet, men sagde: "Betjent Ølgod slog mig med staven". "Ja det var ikke for meget", sagde dommer Olrik og føjede til: "Næste gang I har en konflikt med Christian Skæve, så slå ham helt ihjel"!

Det var unægtelig en barsk udtalelse af dommer Olrik.

## **Jernalderhus i Vigerslev**

af Valentin Nielsen

I Vigerslevparken på sydsiden af Vigerslev Allé, lige inden Harrestrupå (Damhusåen), blev der i maj 1994 gjort et sjældent fund. Ved udgravninger på stedet blev der fundet spor af et jernalderhus, det første der er fundet i Københavns Kommune fra den tidsperiode.

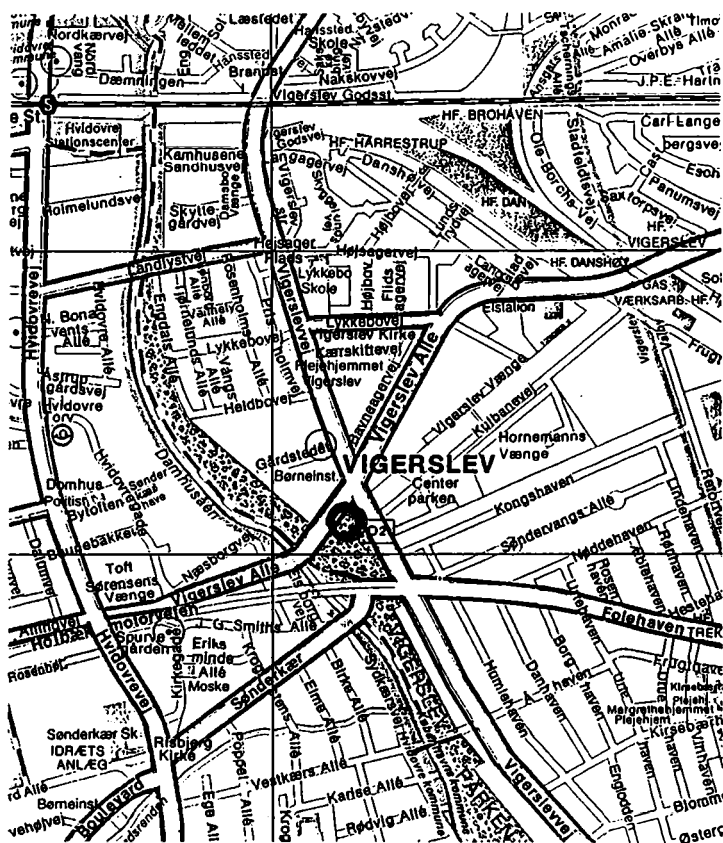


Udgravningen af jernalderhuset i Vigerslevparken ved Vigerslev Allé.  
Stolpehullerne ses afmærket. (Foto 1994, Kbh. Bymuseum)

Årsagen til dette gode og sjældne fund var, at der i Vigerslevparken ved Vigerslev Allé skulle bygges en underjordisk fjernvarmeveksler-station, og firmaet RHH ønskede at orientere Københavns Bymuseum om arbejdet inden udgravningerne.

Jordstykket i Vigerslevparken, der aldrig havde været bebygget, havde siden udskiftningen i 1793 og frem til 1900 tilhørt Store Vigerslevgård, men var derefter overtaget af Københavns Kommune.

Københavns Bymuseum kom hurtigt i gang med udgravningerne, og lavede søgegrøfter i området. Der blev ved udgravningerne fundet spor af 12 stolpehuller, hvoraf de 8 kunne henføres til en huskonstruktion. Stolpehullerne var fra 20 til 42 cm dybe. Huset var orienteret nord-vest - sydøst, og var ca. 12,3 meter langt og ca. 4,5 meter bredt. Taget havde været båret af 4 sæt stolper. Fundmaterialet på stedet bestod af keramik, lidt brændt ler og en jernkniv. Materialet og huset er dateret til den ældre romerske jernalder (år 0 - 200 e.Kr.).



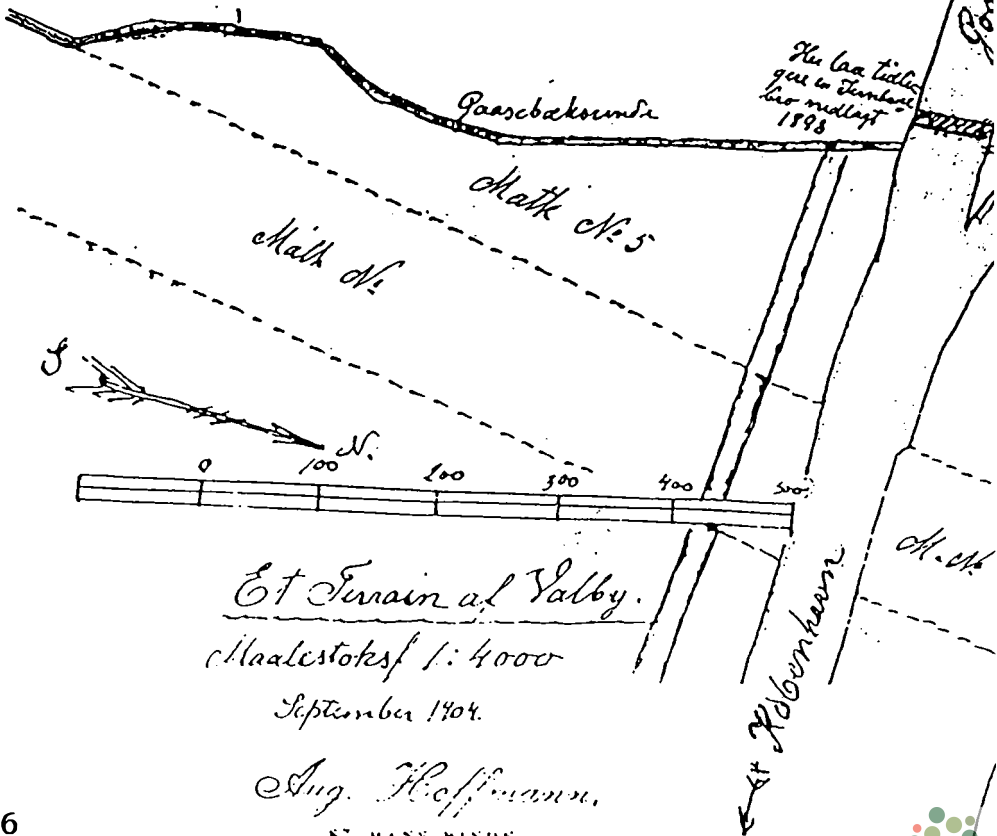
Fundet blev gjort syd for vejkrudset Vigerslev Allé og Vigerslevvej



- 8 Sparvogns remise.
- 9 Bevertning "Gasthøst" "det halve af Bygningerne har tidligere været stude til No 5"

'alt til No 5'  
 i en Kbh.  
 munde.

Math N: 4  
 Fælles Københavns Kommune





Vi ved ikke, om der har været flere huse på stedet, som en del af et lille bysamfund, eller om der kun var det ene jernalderhus, idet Vigerslev Allé er ført lige gennem området og derved har ødelagt flere jord-undersøgelser.

Huset, der blev fundet, var et typisk hus fra jernalderen - det såkaldte langhus - med mennesker og dyr i samme hus. Huset var godt placeret på skråningen ned til den vand- og fiskerige Harrestrup Å. Engene ved åen har givet god græsning til kvæg, og i baglandet har man dyrket korn. Befolkningen har haft gode livsbetingelser i dette område.

Jernalderhuset i Vigerslevparken kan godt være begyndelsen til Vigerslev landsby. Nye undersøgelser foretaget af stednavneforskere siger, at "lev"-navnet er et af de første navne, man kender og er antagelig opstået omkring folkevandringstiden ca. 200-300 e.Kr. Senere i vikingetiden er Vigerslev landsby så flyttet ca. 600 meter længere nordpå til sin nuværende plads.

Kilder: Rikke Simonsen, Københavns Bymuseum, rapport nr. KBM 1204 17.07.94. Johannes Brønsted, Politikens Forlag 1962. Danmarks historie, bind 1, Romertid. Lilliane Højgård Holm, Folkeuniversitetet, om stednavne, sept. 1996 (ikke trykt)



Nedgang til varmevekslerstationen ved Vigerslevparken ved Vigerslev Allé. Her lå resterne af jernalderhuset til venstre for nedgangen. (Foto 1997)

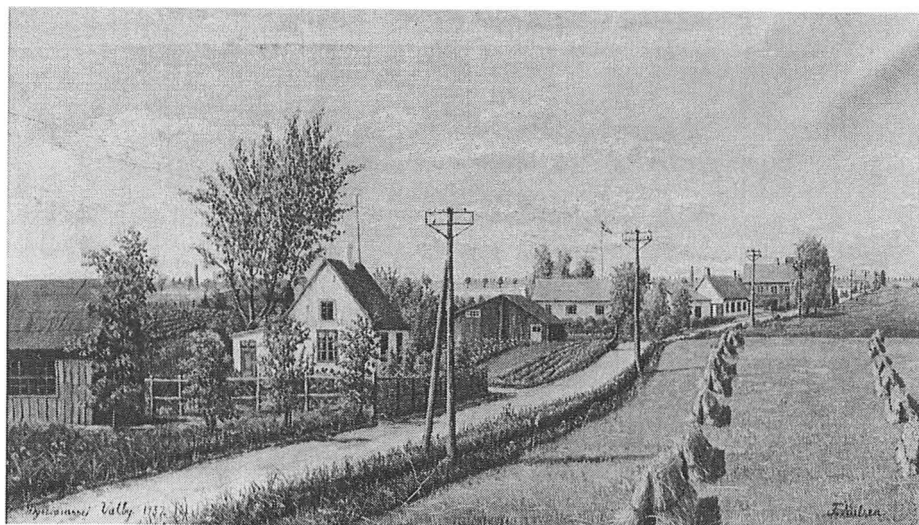
## Dyreværnsvej på Valby Fælle

Beretningen om et maleri, vi modtog,  
og historien om en vej, der forsvandt.

For nogle år siden modtog Valby Lokalhistoriske Selskab og Arkiv et maleri som gave af smedemester Jørgen Petersen fra Valby. Ovenstående foto viser en gengivelse af dette maleri, der efter flere fremvisninger på Valby udstillinger endelig blev stedbestemt.

Maleriet, som vi modtog, var af Dyreværnsvej i Valby udført i 1937 af en for os og Weilbach's "Dansk Kunstner Leksikon" ukendt kunstner, der hed F. Nielsen. Maleren har skildret landskabet fint med de gamle huse og marker. Der hviler en blid stemning over billedet med det fine lys. Det er i høstmåneden august. Billedet fortæller lokalhistorie.

Dyreværnsvej var, på det tidspunkt billedet blev malet, en tværvæg mellem Ellebjergvej og Hammelstrupvej på Valby Fælle, og vejen havde 5 matrikler hver med bebyggelse. Maleren har stået ved Hammelstrupvej og set mod nord til Ellebjergvej. I baggrunden ses Ellebjergvej, og helt til venstre i baggrunden skimtes Valby.

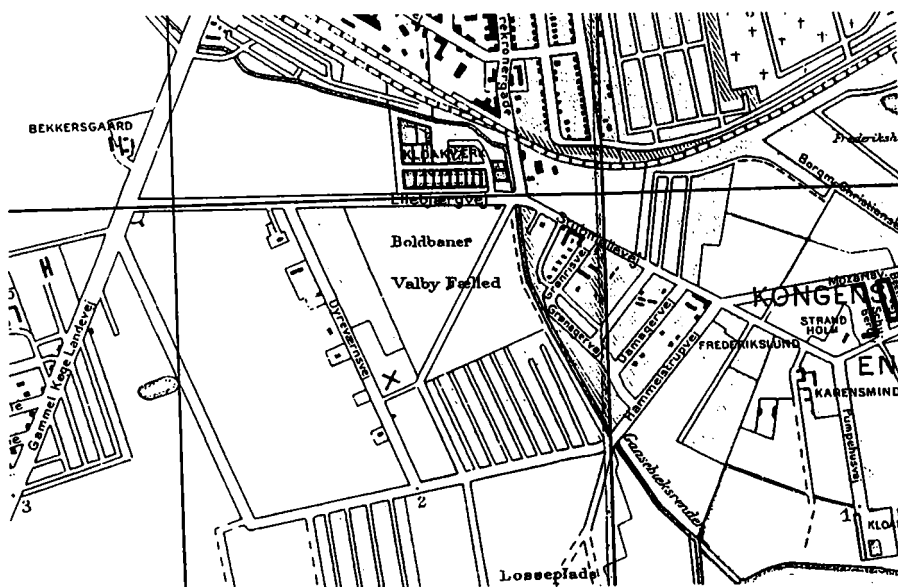


Maleri af F. Nielsen, 1937. Dyreværnsvej i Valby

Enghavevej opstod i 1770'erne, da man ønskede at få en sydlig vejføring fra København over Vesterbro til Valby Fælled og Gl. Køge Landevej. Valby Fælled var Valbygårdenes jorde, og der gik over 100 år inden Enghavevej i dette område fik bebyggelse. Kort før 1900 kom de første huse på Valby Fælled. På en lille sidevej til Enghavevej nær ved Gl. Køge Landevej, blev der opført huse, og det blev senere til Dyreværnsvej.

I Kraks Vejviser for 1931 er Dyreværnsvej nævnt for første gang. Dyreværnsforeningen "Svalen" havde købt hus på vejen, og herved fik vejen sit navn. I 1933 fik Enghavevej på det stykke fra Trekronergade til Gl. Køge Landevej navnet ændret til Ellebjergvej. På Dyreværnsvej kom der de næste år jernhandel, handelsgartner og vognmand, men i 1939 var det slut - alt blev revet ned og ryddet, og hele området blev lagt ud til Valby Idrætspark med fodboldbaner og idrætshal.

Kilde: Københavns Stadsarkiv, vejkartoteket



Dyreværnsvej går fra Ellebjergvej (midt på kortet) mod sydøst ved boldbanerne

## Mindestenen i Valby der forsvandt

Af Valentin Nielsen

Jernbanefolkene fra kolonnen ved Vigerslev Godslinie rejste i 1945 en mindesten ved jernbanelinien ca. 300 meter vest for broen over Gl. Køge Landevej, hvor politibetjent K. Brynaa og ekstraarbejder E. Christensen, den 2. februar 1944 kl. ca. 22 blev dræbt af et godstog.

Under besættelsen blev der iværksat særligt eftersyn af spor og banelegeme, og eftersynet blev udført af to-mands hold. Under den natlige patruljering mellem Vigerslev og Københavns Godsbanegård må det antages, at de to mænd har gået i hvert sit spor i retning mod godsbanegården, da de har bemærket et modkommende tog. Den, der har gået i sporet, hvor det modgående tog kom, er trådt over i det andet spor, og grundet støjen er de begge blevet påkørt og dræbt af et bagfra kommende tog.

For at få belyst sagen om mindestenen og dens plads, søgte jeg oplysningerne hos Banestyrelsen, der fremsendte en beskrivelse af stenen samt et kort over stedet. Med ledsager fra Banestyrelsen gennemsøgte vi området dog uden resultat. Senere har Banestyrelsen meddelt, at stenen er flyttet grundet de mange spor- og terrænarbejder, der er foretaget på stedet, og dens nuværende opholdssted er ukendt.

Trist at denne mindesten er forsvundet, og vi må håbe, at den atter bliver fundet og får sin plads ved jernbanelinien.

Kilde: DSB Vingehjulet, 1947 nr. 1



Mindestenen ved jernbanelinien, 1945

## Kirker i Valby

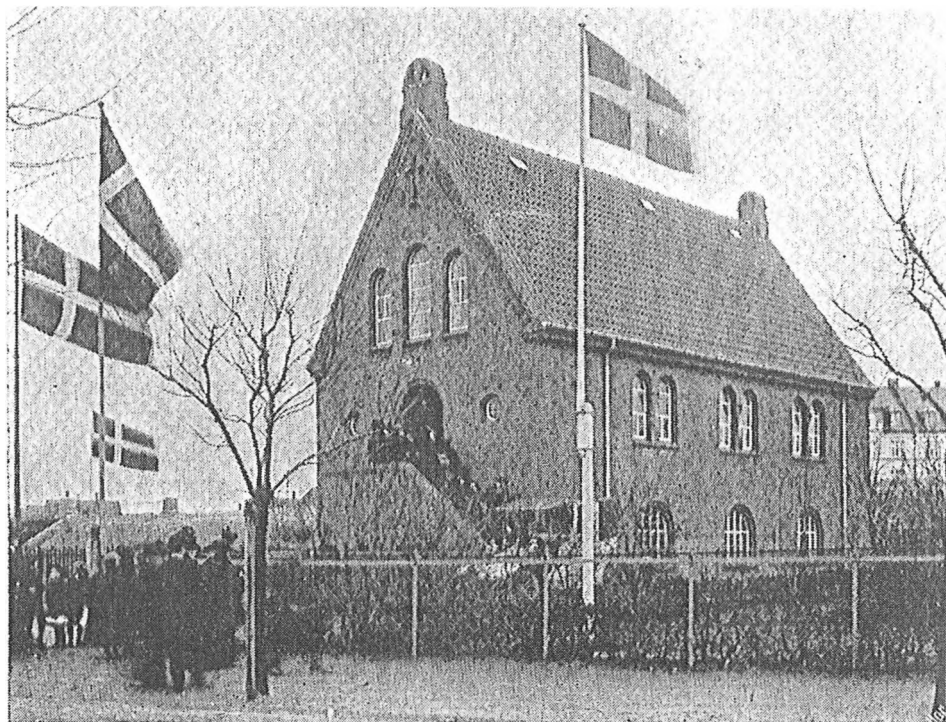
af Kjeld W. Jeppesen

Da Carl Jacobsen i 1891 forærede Valby en kirke, var det første gang Valby fik sin egen kirke. Fra gammel tid havde Valbybønderne været tilknyttet Frue Kirke Sogn, og før den tid Sankt Clemens Kirke, bygget omkring år 1000. Den 7,5 meter brede og 25 meter lange kirke var beliggende under den nuværende Frederiksberggade, "Strøget", og blev nedlagt i 1553. Grundet den lange vej til staden og værtshusene på vejen blev Valbyerne i 1625 tilknyttet Hvidovre Kirke. Jesus Kirken blev tegnet af arkitekt C.V. Dahlerup i oldkirkelig basilikastil og indviet 15. november 1891. Fra den dag af var den sognekirke for Valby-Vigerslev.



Jesus Kirken

Gennem den forløbne tid havde Valby gennemlevet en ændring fra bondeland til forstad til København, og allerede i 1909 kunne man i det nye kvarter i den vestlige bydel se en bygning ved jernbanen mod Vanløse ved Chr. Bergs Alle - Timotheus Kirken. I 1912 blev Timotheus sogn udskilt fra Valby sogn, og i 1928 blev kirken færdigbygget ved hjælp fra kirkefondet og indsamling blandt sognets beboere.



Timotheus Kirkens indvielse 26. februar 1911

Arkitekt både ved den første kirke og den i 1928 fuldførte kirke i senromansk stil var arkitekt J. Chr. Kofoed.

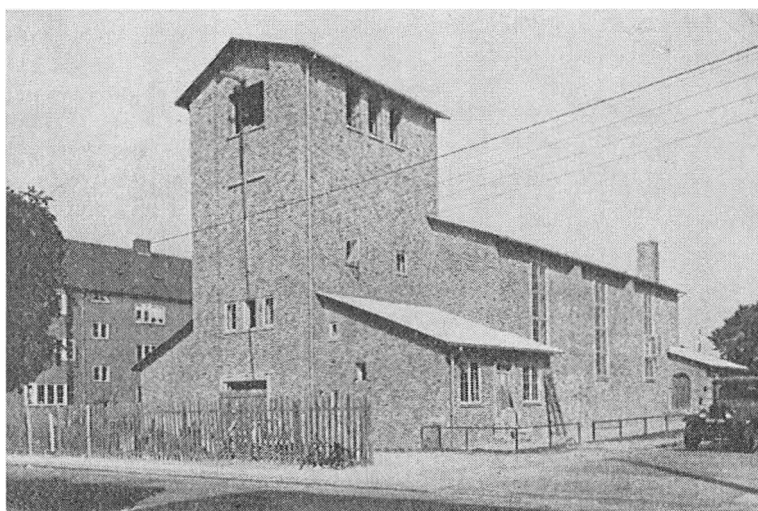
Inden Timotheus Kirken var færdigbygget, opstod der imidlertid et ønske om en kirke på den anden side af godsbanen i Ålholmkvarteret. Det begyndte med møder i et kælderlokale på Vigerslevvej kaldet Annekssalen samt møder på Søholmgård, en af de gamle gårde i Vigerslev. Disse mødeforhold blev dog ændret, da en rigtig kirke på Bramslykkevej blev indviet i 1939 - nemlig Ålhom Kirke.





Annexsalen på Vigerslevvej

Ålholm Kirke er tegnet af arkitekterne Adam Møller og J. Bruus-Jensen. Kirken blev sognekirke i 1941.



Ålholm Kirke 1941

I 1969-70 blev de lave sidebygninger ved tårnet udbygget langs kirken og rummer nu menighedssal, konfirmandstue og kordegnkontor.



Den færdigbyggede Timotheus Kirke

Ved Fengersvej opførtes i 1922 en barakkirke, som var flyttet fra Blågårds Plads hertil. Den fungerede som kirke i den del af Valby, hvor Carl Langes Vej og Vigerslev Allé ligger, og hørte under Timotheus Kirke indtil 1941, da Vigerslev Kirke blev bygget og indviet.



Barakkirken på Fengersvej

I den sydlige del af Valby Sogn, omkring Trekronegade, byggedes i 1931 en krypt, rejst ved midler indsamlet i sognet og som de andre kirker i Valby, med hjælp fra Kirkefondet. På grund af de politiske forhold, måtte den ikke kaldes kirke, men anvendtes som menighedssal indtil den i 1941 blev sognekirke for det ny oprettede sogn og fik navnet Johannes Døbers Kirke. Endelig i 1956-57 opførtes den nuværende kirke tegnet af arkitekt Emil Engell.

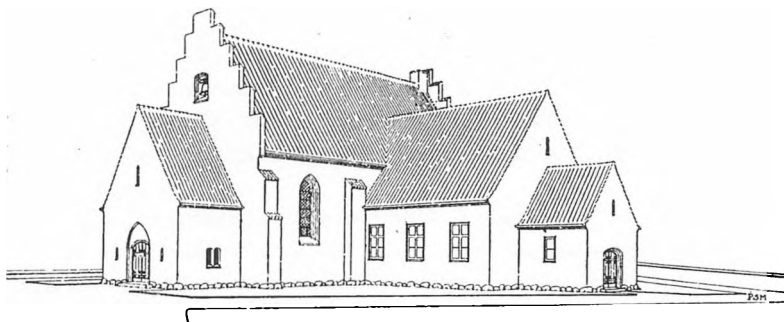


Johannes Døbers Krypt, taget i brug 13. september 1931



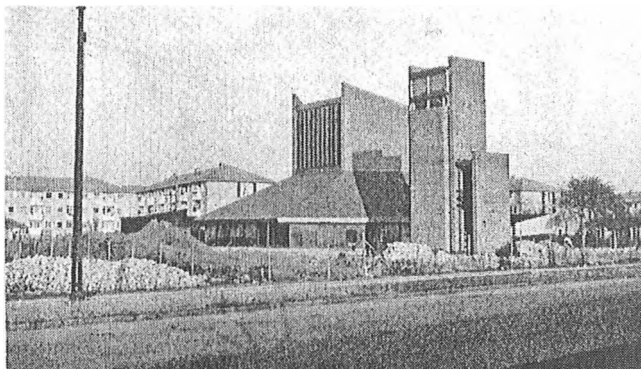
Den færdigbyggede Johannes Døbers Kirke

Vigerslev fik sin egen kirke i 1941, idet der blev opført en lille teglstenskirke i sengotisk stil på Vigerslevvej ved Lykkebovej, arkitekt P. Staffeldt Matthisen.



Vigerslev Kirke

Margrethe Kirken, den yngste af Valbys kirker, blev indviet d. 6. december 1970, men før den nuværende bygning blev opført, lå der en midlertidig kirke, som var blevet indviet d. 6. september 1964 og var tegnet af arkitekt Holger Jensen. Den nuværende kirke af arkitekterne Graae og Wohlerl kunne fejre 25 års jubilæum i 1995.



Margrethe Kirken

Man vil således se af foregående, at der siden brygger Jacobsen skænkede Jesus Kirken til Valby med oplandet som sogn, har været et stærkt levende menighedsliv her, der udfolder sig hinsides Valby Bakke i takt med befolkningstilvæksten.

# Byggeforeninger i Valby fylder 100 år

af H.O. Lindgreen

1998 bliver et stort jubilæumsår idet fire af vore byggeforeninger kan fejre 100 års dagen for deres grundlæggende møde.

Valbys ældste, "Valby og Omegns Byggeforening" - også kaldet "**Den Røde Byggeforening**" - fylder 100 år d. 16. februar 1998. Foreningen blev stiftet ved et møde på Valby Kro primært af bryggeriarbejdere og håndværkere fra Carlsberg, et hundrede i alt. Man købte 15 tønder land (83.366 m<sup>2</sup>) af "Hoffmanns Minde"s jord for kr. 57.500,- dvs. ca. kr. 0,70 pr. m<sup>2</sup>.

Da den store lock-out i 1899 var overstået, gik arbejdet igang. Materialerne strømmede ind, og en del af medlemmerne samt de ansatte håndværkere gik igang. I rask tempo rejste nu husene sig i serier af 8-10, og d. 16. august 1903 kunne bestyrelsen forevise de 100 huse samt det opførte "Købmandshus" med nærbutikker samt festsal for den københavnske presse. Arkitekt for bebyggelsen var Julius Bagger. Husene blev bygget som frit liggende to-familiers huse, stue/første sal hver med spisestue/dagligstue, soveværelse samt køkken og desuden to værelser på 2. sal. Grundarealet af husene: ca. 75 m<sup>2</sup>, samlet grund: ca. 670 m<sup>2</sup>. Pris pr. hus ca. kr. 9.555,-.

Foreningen virkede uden tilskud eller garanti fra stat eller kommune. Det solidariske ansvar skaffede de nødvendige lån.



Den 26. april 1998 kan byggeforeningen "Valby Arbejderes Byggeforening" - nu kaldet "**Den Hvide By**" - eller korrekt "Trekantens Vejlaug" fejre 100 år. Den blev også startet med ca. 100 medlemmer, men kom senere ned på 81. De købte d. 17. maj 1898 og årene frem til 1903 37.400 m<sup>2</sup> for i alt kr. 41.400,- (gennemsnitspris i alt ca. kr. 1,10 pr. m<sup>2</sup>) af gårdejer Bech's jord. Gården var beliggende tæt ved den nuværende Langgade Station.

Byggeriet gik dog først igang i 1900 med de første 36 huse. De sidste var færdige i 1903. I alt opførtes 81 huse. De fleste af husene er sammenbyggede to og to med tre værelser og køkken, som to-familiers huse med udnyttede kvistværelser.

Grundstørrelsen er ca. 440 m<sup>2</sup> og husarealet ca. 75 m<sup>2</sup>. Arkitekt for byggeriet var Chr. Mandrup-Poulsen. Totalpris pr. hus ca. kr. 11.000,-. Foreningen fik statslån til de første 40 huse i 1. prioritet - resten var banklån. Medlemmerne hæftede solidarisk for foreningens gæld.

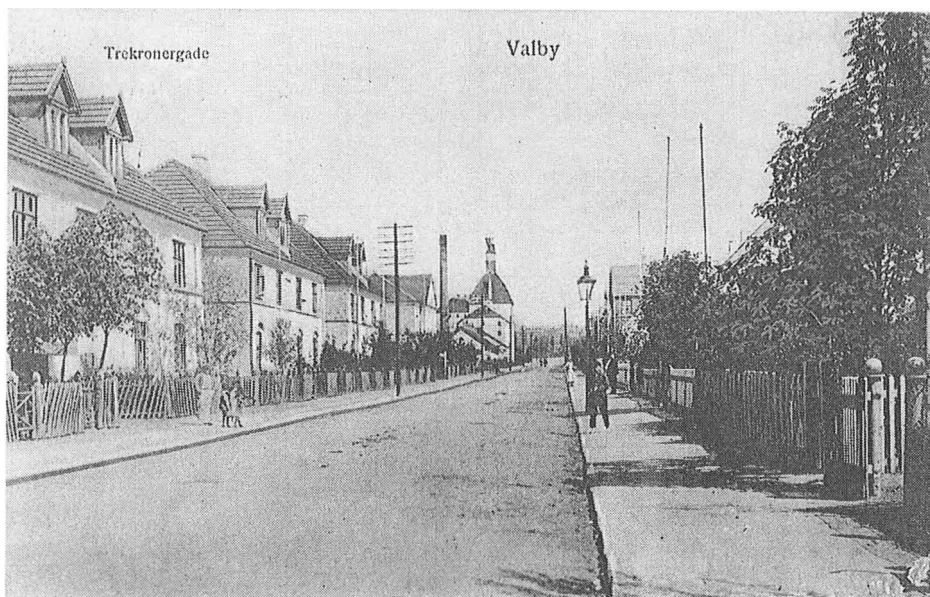


"Den Hvide By"

**“Kløverbladet”** i Trekronegade og Kløverbladsgade blev stiftet i marts 1898, men købte først i 1901-03 25.000 m<sup>2</sup> af den vestre side af Trekronegade. Der blev fra 1902-05 opført 64 ejendomme - sammenbyggede to og to, hver med to tre-værelses lejligheder. Dog blev 12 af husene forsynet med kvistlejligheder.

Købssummen for jorden var ca. kr. 160.000,- dvs. ca. kr. 6,40 pr. m<sup>2</sup>. Til prisen skal dog siges, at grunden var byggemodnet med veje og kloak. Grundarealet er ca. 385 m<sup>2</sup>, det bebyggede ca. 72 m<sup>2</sup>. Byggeomkostningerne: ca. kr. 13.500,- pr. ejendom.

Arkitekt for byggeriet var Ejner Blytmann. Foreningen opnåede ingen statslån, basis var det solidariske ansvar.



Byggeforeningen “Kløverbladet” på Trekronegades vestside

**“Venners Hjem”** blev stiftet d. 7. maj 1898 med 52 medlemmer. De købte i 1899 den østre side af Trekronergade, ca. 16.076 m<sup>2</sup> for kr. 62.400,- dvs. ca. kr. 3,90 pr. m<sup>2</sup>. Det gælder også for “Venners Hjem”, at der var anlagt vej med vand, gas og kloak. Fra 1899 til 1900 blev der opført 52 huse - sammenbyggede to og to med to værelser og køkken i stueetagen samt to tagværelser.

Grundstykket pr. hus er ca. 315 m<sup>2</sup>, husareal ca. 68 m<sup>2</sup>. Pris pr. hus ca. kr. 5.000,-.

Arkitekt for foreningen var Axel E. Petersen. Foreningen opnåede statslån i 1. prioritet.



**“Venners Hjem” på Trekronergades østside**



# ÅRETS GAVE-IDÉ

VALBY LOKALHISTORISKE SELSKAB & ARKIV  
har udgivet en ny bog om manufakturhandler  
F. N. Pedersen, søn af Valby-bygmesteren  
Tømremester Hans Pedersen.

Bogen hedder

"F.N. Pedersen - En tur gennem mit barndoms Valby 1880"  
og er rigt illustreret med fotos fra gamle Valby.



Manufakturhandler F.N. Pedersen

GLÆDELIG JUL OG GODT NYTÅR

ISSN Nr. 1