



Danskernes Historie Online

Danske Slægtsforskeres Bibliotek

Dette værk er downloadet fra Danskernes Historie Online

Danskernes Historie Online er Danmarks største digitaliseringsprojekt af litteratur inden for emner som personalhistorie, lokalhistorie og slægtsforskning. Biblioteket hører under den almennyttige forening Danske Slægtsforskere. Vi bevare vores fælles kulturarv, digitaliserer den og stiller den til rådighed for alle interesserede.

Støt Danskernes Historie Online - Bliv sponsor

Som sponsor i biblioteket opnår du en række fordele. Læs mere om fordele og sponsorat her: <https://slaegtsbibliotek.dk/sponsorat>

Ophavsret

Biblioteket indeholder værker både med og uden ophavsret. For værker, som er omfattet af ophavsret, må PDF-filen kun benyttes til personligt brug.

Links

Slægtsforskeres Bibliotek: <https://slaegtsbibliotek.dk>

Danske Slægtsforskere: <https://slaegt.dk>

Nyt fra
**VALBY LOKALHISTORISKE
SELSKAB & ARKIV**



Hønskræmmergården i Valby. 1900.



1998

Indholdsfortegnelsen

“Valby” (Artikel fra Skandinavisk Folkemagasin om branden 1865)	Side 3
Bykort fra 1845	Side 8
“Stormfloden 1905” af Valentin Nielsen	Side 10
Skillingsviser om branden i Valby	Side 11
“Valby’s sydlige bydels marker” af Kjeld W. Jeppesen	Side 24
“Den Røde By” af Hans-Otto Lindgreen	Side 27
“Historietimen” af Bent M. Olsen	Side 29
“Et Stykke Perlesnor” af H. C. Andersen	Side 30
Årets gave-idéer	Side 34

Skandinavisk Folkemagasin
"Et Billed-blad til nyttige Kundskabers udbredelse
og Sindets gavnlige Opmuntring for alle Stænder"

Bladet havde efter Valbys brand, som jo virkelig havde vakt opmærksomhed i hele landet, en længere artikel om landsbyen og branden i sit nr. d. 20. august 1865. Vi har tilladt os at trykke den op med moderne skrift af hensyn til læsbarheden, og fordi den giver et godt billede af Københavns syn på Valby.

Skandinavisk
Folkemagasin.

Et Billed-Blad,
til nyttige Kundskabers Udbredelse og Sindets gavnlige Opmuntring,
for alle Stænder.

1865.

Søndagen den 20de August.

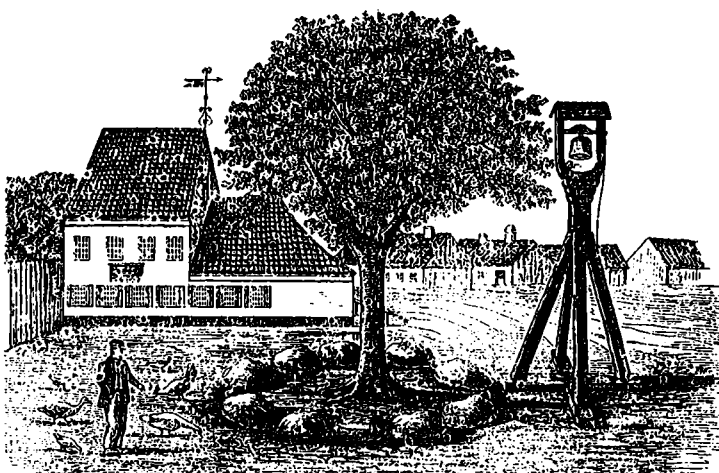
N 34.

Indhold: Valby (med 10 fotografierede Skildringer). — Lord Galburns Døttre (historiske). — Blandinger. — Logogræb.

Valby.

Saa længe et Lands Indvaanere ikke betragte sig som lutter Statsborgere, men enten lige, om eller indirekte dele sig i Stænder, vil den ene Stænde altid have et — i sig selv naturligt — Følelse af at bestaae af andet Stof, end de andre Stænder. Hertillands

er det nu vistnok ikke længer Tilfældet med Hensyn til Adelen og Geistlighed, hvie Vægt og Værdi Tiden og Tidvaanden tilbødig har meddeelt; derimod staae Borger og Bønder endnu temmelig adskilte i social Henseende, og — hvilket være „Bondevennernes“ mistroende Bestræbelser! — ligeledes i politisk. — Man har tidt klaget over, at det aristokratiske Element faltedes i Danmark, medens det con-



Valby Kro før Branden.

Forsiden fra bladet gengivet i formindsket størrelse

Valby

Saalænge et Lands Indvaanere ikke betragte sig som lutter Statsborgere, men enten ligefrem eller indirekte dele sig i Stænder, vil den ene Stand altid have en - i sig selv unaturlig - Følelse af at bestaae af andet Stof, end de andre Stænder. Hertillands er det nu vistnok ikke længere Tilfældet med Hensyn til Adel og Geistlighed, hvis Vægt og Vælde Tiden og Tidsaanden tildels har nivelleret; derimod staae Borger og Bonde endnu temmelig adskilte i social Henseende, og - takket være "Bondevennernes" mistrovækkende Bestræbelser! - ligeledes i politisk.

Man har tidt klaget over, at det aristokratiske Element fattedes i Danmark, medens det konservative dog er godt repræsenteret i Bondestanden, og der er nogen Sandhed i denne Paastand. Det er ganske naturligt, at en noget stivere Vedhængen ved det Gamle og Traditionelle maa gjøre sig gjældende i det som oftest fredelige og ensformige Landboliv, end i det bevægede, af tusinde Projekter, Forlystelser og commercielle Interesser gjennemvævede Kjøbstadliv: hint er en Idyl, dette et broget Drama. Men ligesom den fjerntboende Bondefamilie stundom føler en Længsel efter at see Hovedstaden med dens Herligheder, saaledes opstaaer vel ogsaa nu og da Trang for Kjøbenhavneren til at see Bonden i sit Hjem. Ham selv kjender man jo, i alt Fald troer man at kjende ham, idet man dømmer Alle efter sin Tørvemand eller sin Flødebonde; men hans Familieliv, hans straatakte Huse, hans hele Leben og Væren derude, ønsker man ogsaa at gjøre Bekjendtskab med. Og saaledes fremkommer da, foruden den almindelige Sundhedsmode at "ligge paa Landet", Lysten til kortere eller længere Landtoure, - en Lyst, der ved Nutidens billige, bekvemme og hurtige Befordringsmidler langt lettere kan tilfredsstilles, end tilforn.

Da Valby er den nærmeste Landsby ved Hovedstaden, har den selvfølgelig ogsaa været længst og bedst betjent af Kjøbenhavnerne, der enten ad Rahbeks Allee og "Smøgen" (hvilken høist uanstændige Gjenvei nu endelig er bleven udvidet og forbedret), eller ad Pile Alleen, eller ad Søndermarken have gjort Valfarter dertil. Meget har der just ikke været at see af det egentlige Landliv. Agerdyrkingen synes her ikke at være det Væsentlige, hvorimod Handel med Fjerkræ, Smør, Æg o.s.v., der tildels opkjøbes ude i Landet og forhandles paa Gammeltorv, udgjør Hovednæringen, ligesom ogsaa endeel Landslagtere her ere bosatte. Byen er langtfra smuk, den er, eller rettere var, tæt bebygget, yderst snever i Centrum, har ingen Kirke med takket Gavl, de faa hist og her spredte bedre og vedligeholdte Bygninger fremhæve kun de øvriges skjæve, faldefærdige og uskjønne Tilstand, ligesom Byen indtil for nogle Aar siden har været bekjendt for alt Andet end Reenlighed og Vellugt. Dertil kommer maaskee, at de fleste, med Lokalteterne ubekjendte Besøgende have haft en lille Ærgrelse. Man har nemlig troet at kunne finde Gjenvei fra Frederiksberg ved Fasanveien ovenfor Søndermarken, men stoppedes snart af Moser og Vandløb, saa at man kun ved Hjælp af en stedkyndig Lods kunde arbeide sig igjennem. Imidlertid er Beliggenheden ikke ganske uden Skjønhed, vistnok uden vild Romantik, men dog paa nogle Kanter ret landlig, og adskillige kjøbenhavnske Familier have,

enten ved selv at eie Landsted nær Byen, eller ved at boe tilleie hos Valby-erne, befundet sig meget vel der i mange Aar, hvad man end har havt at indvende imod stinkende Grøfter i Særdeleshed og Sundhedsforholdene overhovedet.

Som et lille Beviis paa den ovennævnte Conservatisme, levere vi her en handlende Valbykone, saaledes som hun findes afbildet i Aaret 1800, altsaa for over 60 Aar siden.



Man vil deraf see, at idetmindste Moden i Klædedragten*) ikke har forandret sig synderligt i denne Aarrække. Lad os derimod tænke os en jevn Borgerkone fra Begyndelsen af dette Aarhundrede! Dengang var hun "Mo'rr" eller "Kone", saa blev hun "Madam", og nu er hun avanceret til "Frue". Med hvert Aarti forandrede Figuren sig: Fiskebeensskjorter, Snørliv, Blanchetter og Crinoliner vexlede; med hvert Aar skifter Hovedbedækningen og viser ligesaa forskellige som vidunderlige Former, ikke mindre ustadige ere de øvrige Klædningsstykker, saavel i Henseende til Facon og Farve, som til Stof og Benævnelse.

*) Da Trykkeriet i Reglen kun leverer een Farve, skulle vi her meddele Dragtens Couleurer: Trøien national mønnierød, Skjørtet og Livstykket grønt med rød Besætning; Forklædet og Tørklædet blaat, det øverste Halstørklæde rosenrødt. Hovedtøiet, Kysen rødligt, blaablomstret og grønne Grene, Baandet grønt, Linet hvidt. Armene blottede til Albuerne, Strømperne mørkeblaae, Sko med Sølvspænder. Smørret i Klædet paa Bordet, mere eller mindre forfalsket, supplerer den manglende Regnbuefarve, det er citrongult.

Vi have allerede bemærket, at Valby ingen Kirke har (Hvidovre, Viersløv og Valby, i Sokkelund Herred, danne et Sogn, der 1747 blev annecteret til Frederiksberg By, mod 150 Rdlr. aarlig Afgift til den øverste Kapellan ved Frue Kirke i Kjøbenhavn). Men saa har den dog en Kro, - det vil for Øjeblikket sige: har havt. Da denne Bygning turde være Kjøbenhavnerne bedst bekjendt, og da vi ere saa heldige at have en Afbildning af den før den brændte, saa meddele vi den her.

Denne Kro, som tillige var Byens fornemste Spekhøkeri, besøgtes af Kjøbenhavnerne Sommer og Vinter. Om Sommeren var den et Slags Maal at gaae til for Mange, der vare overmættede af Frederiksbergs Forlystelsesanstalter og Beværtningssteder; man kunde da der, efter en noget trættende Spadseretur, indtage i Havens Lysthuse en Forfriskning, som ved Illusionens Hjælp syntes mere landlig. Men om Vinteren? Ja, saa var der den glædelige Fastelavn, saa myldrede man ud, trods Mudder og Snepøle, for at see dem "stikke til Straamanden", en yderst tarvelig Folkeforlystelse. Disse Carnevalsloier foregik netop paa den Plads, som Billedet viser. Det store Bytræ, omgivet af 10 større og 1 mindre Steen, staaer der endnu, ligesom Klokken med sit Stativ skaanedes af de graadige Luer. Kroen selv er totalt nedbrændt, tilligemed omliggende Steder, hvorimod det ligeoverfor beliggende Bageri, der er under Ombygning, undgik Ødelæggelsen. Forøvrigt har, indtil dette Aar, den sjællandske Jernbane havt en Station ved Valby; nu er, som bekjendt, denne nedlagt, hvorefter Byen maaskee har tabt nogen Tiltrækningskraft.

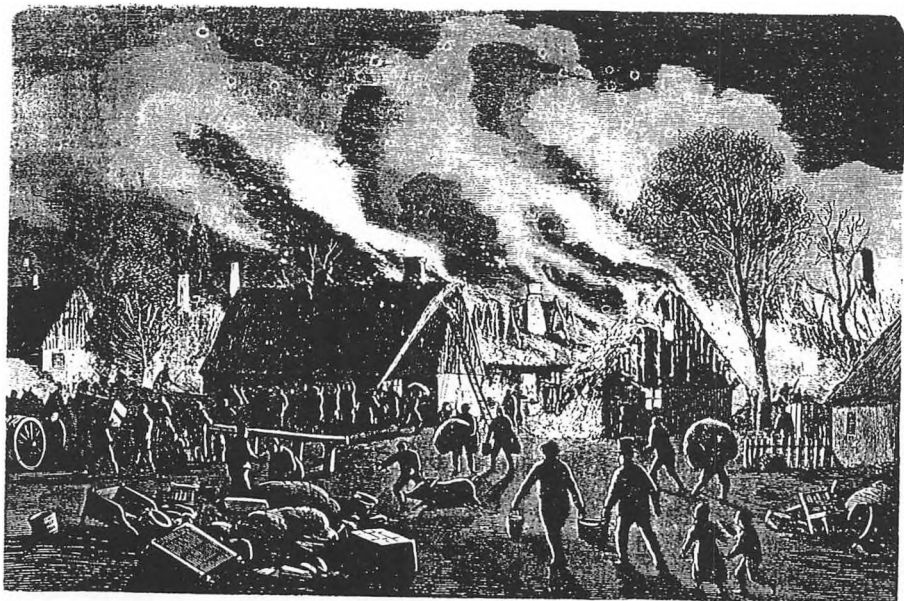
Bag ved nævnte Kro opkom Ilden, Søndagften den 23de Juli d.A Kl. 9½. Skjøndt man temmelig nøie veed Stedet, hvorfra den først udbrod, har man dog - som sædvanlig ved større Ildebrande - ikke kunnet opdage hvorledes den er opkommen. Meget muligt er en brændende Cigarstump eller en af de usalige Frictionssvovlstikker letsindig bleven henkastet og har fænget et eller andet Sted af de i denne tørre Sommer saa let modtagelige Udbygningers Træværk. To Maaneder forinden, nemlig den 30te Mai, var ved Branden af Jens Olsens Gaard Valby allerede i stor Fare. Den Dag rasede en orkanagtig Storm; men formedelst Vindens Retning og Stedets afsides Beliggenhed slap man dengang med Skrækken. Ikke saaledes sidste Gang. Skjøndt det var næsten blikstille, greb dog Ilden med rasende Hurtighed om sig. Inden de faa Sprøiter fra Frederiksberg, Carlsbergs Bryggeri (der altid møder med prisværdig Iver) og Slottet, samt nærliggende Byer kunde komme i Virksomhed og gjøre Brug af det ringe Brandforraad, havde det mægtige Element taget Overhaand; de mindre øvede Kræfter, man havde at byde over, formaaede kun Lidet mod Ildens fortærende Voldsomhed. I utrolig kort Tid stod en Snes Huse og Gaarde i Brand. Forvirringen var stor. Den snevre Indfart til Byen spærredes af alskens Vogne; Droscher, Omnibusser og Wiernervogne transporterede Folk i hundredevis ud som Tilskuere til "Fyrværkeriet" - det var jo Søndag og alle Mand paa Benene! Vistnok hjalp Mange og havde i Reglen kun ringe Tak for det; men langt Flere foranledigede tumultuariske Optrin og stode i Veien. Ynkelig var det at see Børn og gamle Folk henslængte i Grøfterne ved Siden af ituslaget Bohave; ikke Faa maatte tilbringe Natten paa Marken under aaben Himmel, der til Held var mild og uden Regn. Svinenes gjennemtrængende Skrig, Fjerkreaturenes ængstelige Flagren før de omkom i Flammehavet, samt den idelige Raaben paa Vand bidrog til at forøge Scenens Rædsel. Man talte ogsaa meget om Tyveri, Plyndring og anden Uorden;

senere tilkom derfor Husarer, der endnu Dagen derefter afspærrede Byen for Uvedkommende.

Ifølge den første Opgivelse vare, foruden Kroen, 35 Huse og 4 Gaarde lagte i Aske og adskillige andre mere eller mindre beskadigede. Senere Opgjørelse beretter, at 39 Bygninger ere totalt nedbrændte og 14 partielt beskadigede; den hele Erstatning udgjør henved 70,000 Rdlr. - 73 af de brandlidte Familier have forsikkret deres Indbo i "Danmark" og skulle have 30,362 Rdlr. i Erstatning. 15 Familiers Indbo og 1 Gaard vare forsikkrede i Sjællands Stifts Assurance, og nogle Enkelte havde ogsaa assuredet i det almindelige kjøbenhavnske Brandforsikringsselskab.

Men uagtet den større Deel af de Hjemsogte saaledes synes at have sikkert sig, var dog den øieblikkelige Nød stor og Manglen af Huusly er endnu følelig for Mange. Frederiksberg Slot aabnede strax et Asyl for de Huusvilde, og som sædvanlig anraabtes ikke forgjæves Goddædigheden, skjøndt den nylig var taget i Beslag ved Nørresundbyes Brand. Hs. Maj. Kongen var noget nær den første Giver og over 6000 Rdlr. ere indkomne i rede Penge, foruden Bidrag af Fødemidler og Klædningsstykker. Den til disse Smaaboliger knyttede særlige Bedrift, der nu er standset for en Tid, gjør den interimistiske Tilstand saa trykkende for de Brandlidte.

Det er en Trøst, at Aarstiden tillader Bygningsarbeide, og det er en Glæde at see dets raske Fremskridt.



Branden i Valby 1865 (fra Illustreret Tidende)

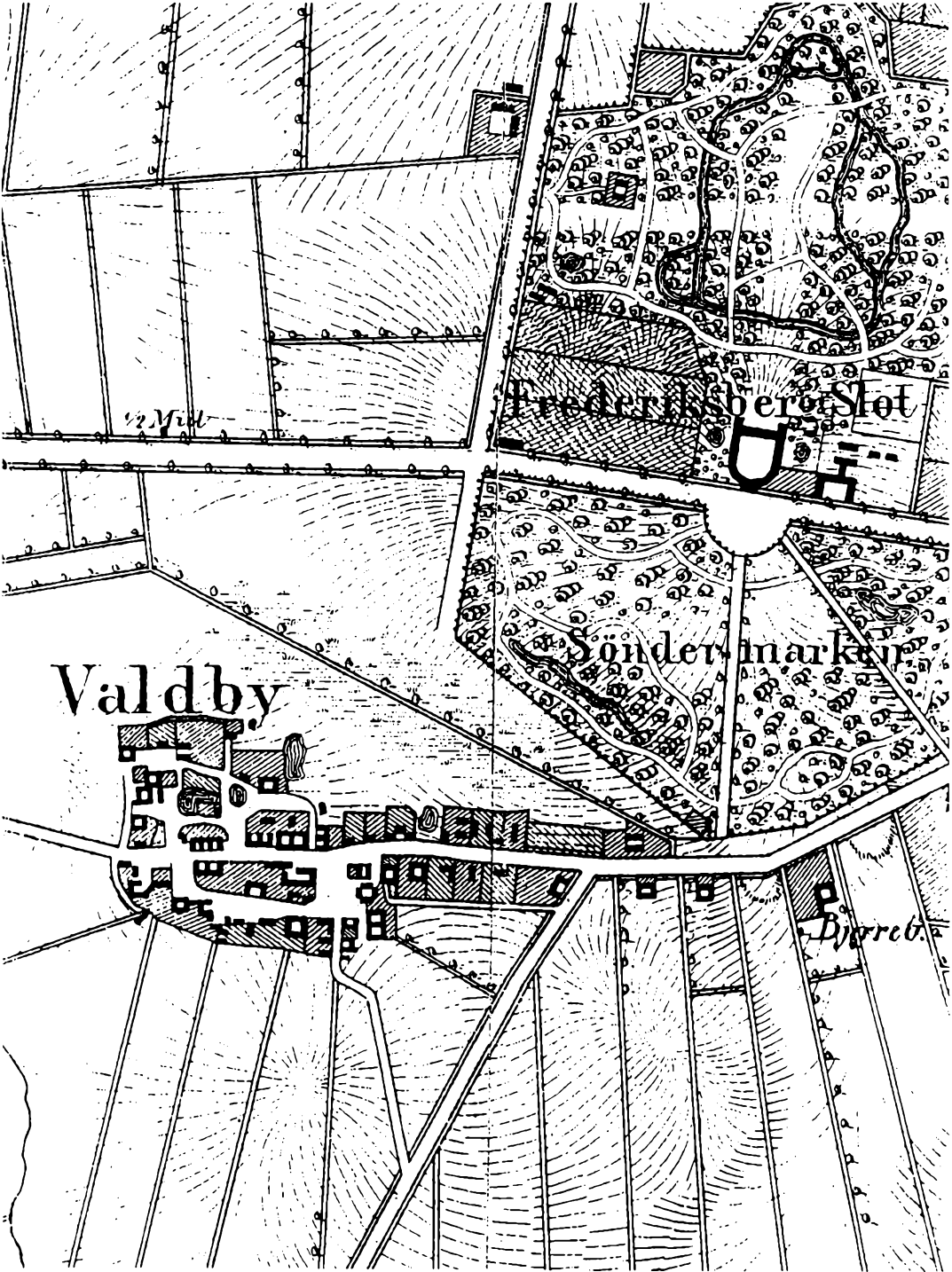
Aalekiste H.

Söholmst

Plantage

Kirkesti

Vierslöv



Forstøret udsnit af Adolph Bull's kort over Valby anno 1845 før branden i 1865

Stormfloden 1905

af Valentin Nielsen

Om stormfloden i 1872 fortæller man, at den var så kraftig, at vandet i Kalveboderne gik helt op til Gl. Køge Landevej. Stormen havde været så slem, at 3 fiskerbåde stod på land helt oppe ved vejen, da vandet trak sig tilbage.

Stormen fra 1872 minder meget om den store stormflod, der kom i 1905. Om morgenen på dagen fik politivagten i Mølle Allé 4 en melding fra nogle beboere ude ved Flaskekroen på Gl. Køge Landevej, at der var en slem oversvømmelse på stedet. Det blev meldt til overbetjent Norup, der sammen med Høg-Andersen gik ud til Flaskekroen. Da betjentene var 100 meter fra kroen, så de, at der stod en 1/2 meter vand over vejen, og da hele dette terræn ved kroen og Harrestrup Å ligger lavt, havde de besvær med at komme hen til Flaskekroen.

Nogle fiskere kom til og bar betjentene ind i krostuen og satte dem på et bord, idet der var 25 cm vand over hele krostuegulvet.

I det gamle bomhus lige over for kroen, der beboedes af formand Jensen fra Valby Gasværk, var hele familien blevet reddet af fiskerne. Hele familien sad på deres spisebord, da fiskerne kom, medens sengetøj og bohave flød rundt i stuen. Heldigt var det, at det gamle hus ikke var faldet sammen ved den store storm og vandtrykket.

Da stormen var taget af, og vandet faldet så meget, at broen over Harrestrup Å blev farbar, hjalp betjentene de kørende. Der lå væltede hestevogne i grøfterne, og hø og andre ting fra vognen flød i vandet. Hestene var ikke kommet til skade, men de havde revet sig løse og var løbet bort.

Nogle dage efter havde vandet trukket sig tilbage fra området, og trafikken blev normal igen, men der forestod nogle reparationer på kro og bomhus, før disse kunne beboes.

Kilde: Politirapport
Utrykt

Flaskekroen 1901

(litografi af Adolph Larsen)



Viser om branden i Valby

Tragedien i Valby medførte, at der straks efter var skillingsviser til salg i Kjøbenhavn om den skrækkelige ulykke, der var overgået landsbyen. Vi har undladt at nysætte dem, da de fremtræder mere naturligt i deres originale version.

Landsbyen Valby, ved Kjøbenhavn, er brændt.



Mel.: Farvel du Huus, hvor min Fader boer.

En Søndagsten saa mild og tyk,
Mens Alle mor'd sig af Hjerte's Lyk,
Da glade tumlet i Skov og Bang,
En farlig Ild der da kom i Gang
;; Dag Valby Kro. ;;

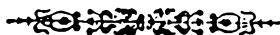
Først denne Bygning blev odelagt,
Og Ilden raset med voldsom Magt;
Af Solens Barme var Alt saa tort
Med Hurtighed blev nu Ilden fort
;: Fra Huus til Huus. ;:

At standse Ilden umuligt var,
Ei nok af Vandet man dertil har,
Saa Himlen blev ganske luerod,
Thi høert et Stød, hvor der Ild udbrod,
;: Sank ned i Gruus, ;:

En Gruushob blev snart den lille By,
Hvor før saa Mange sandt Brød og Ly;
Men de som huusvilde bleven var
Paa Frederiksberg de nu Huusly har
;: Paa Kongens Slot. ;:

Men over Mennesket holdt Herren Vagt,
Ei Livet knustes af Ildens Magt.
Hav Tak, o Fader! hav Tak, o Gud!
Alt ei Du sendte os Dødens Død,
;: I Sorgens Stund. ;:

J, som blev rammet af Ild og Sorg,
Iad Gud kun være Ederø faste Borg.
D, sorg ei, Herren er med Eder her,
Forlader ei dem, som har ham kjær.
;: Tro kun paa Gud! ;:



Branden i Valby.

Søndagsten, den 23de Juli 1865, er Landsbyen Valby bleven hjemløst af en forfærdelig Ildsvaade. Ilden opdagedes Kl. 9½ i Tazet paa en bagved Kroen og dennes Eier tilhørende Bygning, som beboedes af en Kreaturhandler Mortensen, uden at man endnu veed, hvorledes den er opstaaet. Den meget lette Vind har mod Ost udover Byen og forte det brændende Smaa hen paa de andre Bygningers tørre Straaage, saa at Størstedelen af Byen Kl. 11½ var et Kiammehav, som truede med ogsaa at opsluge den øvrige Deel af Byen. Imidlertid var der fra de omlyggende Landsbyer efterhaanden ankommet flere Sproiter — thi den store Ild kunde naturligviis sees i flere Miles Omkreds — medens der fra Kjøbenhavn først omtrent Kl. 10½ ankom to; thi herfra møder der først Sproiter efter Requisition, idet Mandstabet ikke kan kommanderes udenfor Byen. Kl. 11½ stod altsaa hele den midterste Deel af Byen i Flammer, men omtrent ved denne Tid skal der have været 28 Sproiter, store og mindre, tilstede. Nu manglede man imidlertid i høieste Grad Vand, og det var ikke muligt at raade Bod derpaa; thi Vandet maatte søres paa Bøgne i Smaa Tønder til Brandstedet. Dog lykkedes det endelig at standse Ildens Udbredelse; i den vestlige Deel af Byen skyledes dette nærmest Overbrandmester Lampe fra Frederiksberg, som forte Kommandoen der, og i den østlige Voitnant i Kjøbenhavns Brandkorps Wulff, som frivillig havde stillet sig til Disposition og af Politimesteren i Kjøbenhavns Amt's søndre Virk havde faaet Kommandoen. Her var det nødvendigt for at standse Ilden at gaae meget energisk frem, idet man maatte nedrive et Par Huse og føre deres Straaage bort. Den

grundlaegge Skolebygning reddede, uagtet det brændte paa de tre Sider af den, og herved maa ogsaa en ligeoverfor den liggende stor Gaard antages at være frelst samt en ved Siden af denne liggende, under Opførelse værende Bygning.

I Mandag udbrød Brandstedet et irregulært Skue; thi der er aldeles nedbrændt 35 Huse og 4 Gaarde foruden Kroen, idet tillige 4--5 Huse ere blevne saa godt som fuldstændig odelagte. Dette er over Halvdelen af samtlige Egenomme i Byen og vistnok omtrent $\frac{1}{2}$ af det samlede Bygningskomplex, i hvilket Ilden rasede. Heldigvis er intet Menneskeliv gaaet tabt, ligesom ogsaa alle større Kreaturer med Undtagelse af en Kalv og et Svin bleve reddede, medens derimod en stor Deel Hjerfræ er brændt. Henimod 150 Familier ere blevne husvilde, og da en stor Deel af dem hører til den arbejdende Klasse og ikke havde adsumeret, ligesom flere ogsaa skulle have haft deres Eiendele meget lavt adsumerede, er No den stor og vil kræve siebtiffelig Hsælp, som det er at haabe vil blive ydet. Foreløbig er der indrømmet de Husvilde Bolig paa Frederiksberg Slot.

(Udt. Dgblg.)

Kjøbenhavn 1865.

Forlagt af, samt trykt hos Behrens's Enke,
Nadenaa Nr. 3, 1ste Sal.

Sang

om

Branden i Balby,

med Beretning om denne skrækkelige Ulykke, hvorved 35
Huse og 4 Gaarde nedbrændte.



Kjøbenhavn, 1865.

Udgivet og forlagt af M. Jørgensen,

Store Regnegade Nr. 12 i Sluën.

Trykt hos E. Lier.

Ilden paany
Atter igjen haver grundlagt en By,
Mange saa haardt maatte Sjøbønnen friste,
Mange sit Gods og sit Hjem maatte miste.
Ilden har raslet og ødelagt her
:: Alting :: hvad den kom nær.

Moder og Smaa
Maatte fra Armen og Hjemmet bortgaae,
Intet de med dem da bort kunde tage,
Luerne monne fra Stedet dem jøge,
Flygte de maatte som Dyret i Skov,
:: Ilden :: sit da sit Nov.

Nærdjelen steg,
Vandet det mangleb', og rundtom man streg:
„Herre i Himlen! du maa dig forbarne,
Frelø du og red de uslykkelige Arme,
Frelø dem fra Undergang!“ rundtom det led
:: „Hjælp dem :: i denne Nød!“

Sproiterne kom,
Men inden den Tid svang Ilden sig om,
Nedbrændte Huse og Kroen og Gaarde,
Altind, man maatte til Luerne laare —
Luerne dandsed' ved Sproitning paa ny,
:: Altet :: hoit imod Sky.

Matten blev sort,
Rogen sig hvirvled' mod Himmelen bort,
Men ei for Solen i Østen den smilte,
Ilden blev dæmped' og Sproiterne hvilte,
Og kun Ruiner, hvor for der var Huud,
:: Hæved :: sig nu af Gruud.

Noden er svar,
Ihi adsureret de Blesse ei har,
Gudgjorenheden vil nok dem erindre
Men dersfor Ulykken ei bliver mindre,
Luset og Hjemmet de altter vil saae,
:: Alt vil :: altter opstaae.

Flammerne's Blagt,
Saadan har Valby i Gruset nedlagt,
Herren vil see i sin Raade til de Arme,
Og han vil vel ever dem sig forbarne.
Flammerne rase ei mere blandt dem,
:: Snart skal :: Alt staae igjen.

Industrikvarteret, med udsigt mod Gl. Køgelandevej ca.



Udsigt fra Valgaardsvej 7 mod sydvest.
Bryggerivej i forgrunden, Ballin og sønner Gaveri og Kaffes
til højre Nordisk Kulsyrefabrik.

5.



ogatfabrikken Richs,

Beretning.

Valby er afbrændt! Saaledes lod det allerede i Søndags Aftes paa Frederiksberg og Alhambra, ja endog i selve Kjøbenhavn. Det var vel lidt for meget sagt at Valby var aldeles afbrændt; men ikke desto mindre er der af omtrent 111—13 Huse, sem Wyen eier brændt 35 Huse, 4 Gaarde og Valby Kro. Hvorledes Ilden er opkommen, veed man endnu ikke, men at den er opstaaet hos Kreaturhandler Mortensen, som boer lige bag ved Valby Kro, det veed man. Herfra udbredte Ilden sig med utrolig Hurtighed til de omkringliggende Huse og Gaarde, og Ulykken var, at de fleste Bygninger vare dækkede med Straatag, hvilket bewirkede, at de vare ildsængelige. Der gik dog intet Menneskeliv tabt, men en stor deel Fourage blev et Offer for Luerne, men ikke alene dette skulde odelægges ved Luerne, men mange Kjøbenhavnerne, som skulde gjøre sig nærmere bekendt med Brandstedet, lob hensynsløst over Marker, og paa denne Maade blev der odelagt et Par Marker. Sproiterne kom omtrent en Time efter Brandens Begyndelse, men diase, som vare 28 i Tallet, kunde ikke udrette Noget paa Grund af Vandmangel.

Endelig lykkedes det Hr. Overbrandmester Lampe at blive Herre over Ilden i Wyens vestlige Deel, og Lieutenant Wulff i den østlige.

Sammen med 150 Familier ere blevne hundvilde og saaledes er Nøden meget stor; men det vil naturligviis heller ikke mangle paa den sædvanlige Godgjorende, som her kan anvendes paa rette Tid og Sted; thi Nøden og Fattigdommen er stor og trænger til at hjælpes.

R. W.

Bise om den store Ildbrand i Galby,

hvor der brændte 35 Huse og 5 Gaarde, og hvor
over 150 Familier bleve huusvilde, saa at
de om Natten maatte ligge i Grofter og paa Mär-
ken, da Ilder af Mangel paa Vand ikke kunde slukkes.



Med Beretning.

Kjøbenhavn.

Jul. Strandbergs Forlag.

Baars i Bogs- og Papirhandelen Holmenegade 18, Stuen.

Trykt hos Ernst Lund.

Mel. Blift flokt paa Tobans Bølge.

Nu hviler Sorgen over
Vor lille Naboby,
De brudte Viire løber
Kun ringe Fred og Ly.
Det var i Aftenstunden
At Ilden blusset frem,
Og brat var snart forvunden
Det kjære, gamle Hjem.

Vi kunde Nogen ane
Saa stor en Sorg og Nød,
Men Ildens røde Hane
Og freetakt: Vlygning brød.
Og knapt man redde kunde
De stakkels Folk som laa:
I No og vilde blunde,
Med deres spæde Smaa.

I Øroften redtes Benge,
Alt i den Sommernat,
I hvert et Huus og Benge
Kog Ilden veltomt fat.
Og Vornene de stue
Forkædte dens Magt,
Som med sin stærke Lue,
Fik Alt i Afte lagt.

I hvert et lille Kammer
Blev der ubygeligt,
Og Kreaturets Kammer
Lod ganske ynkeligt.
Ja, Hens og Svinn og Wender
Forbrændte blev til Kul,
Hvorhen sig Diet vender
Man ser kun Brud og Hul.

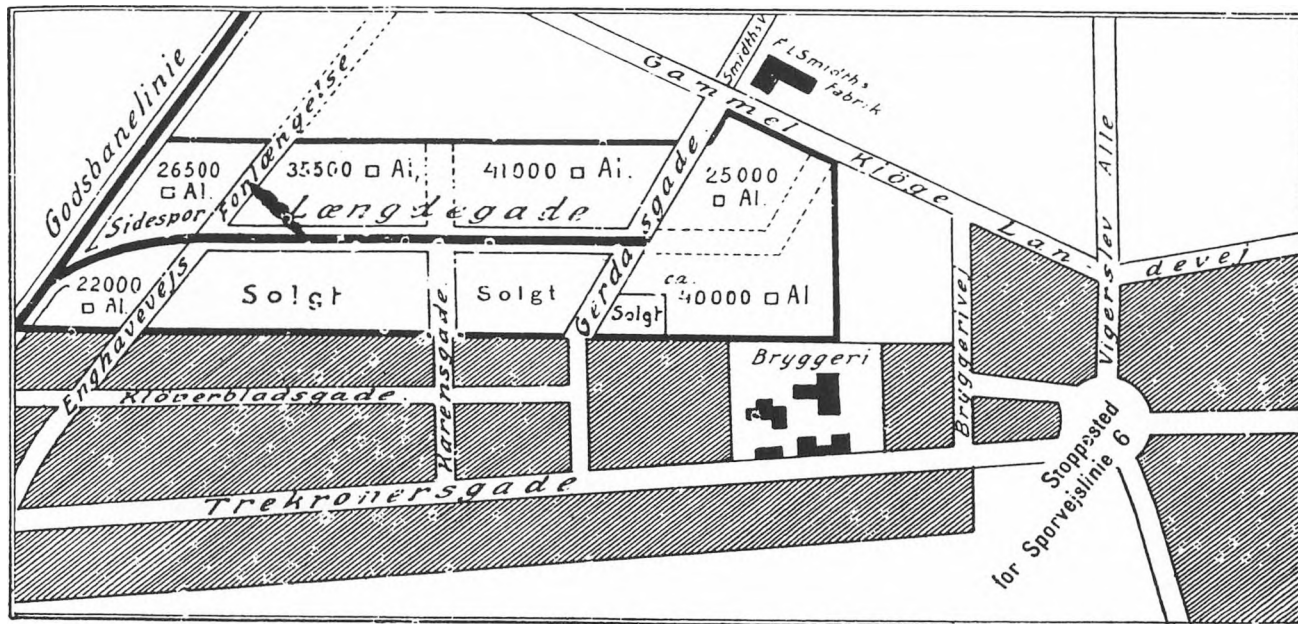
De Fattige, som misted
Den sidste Eiendom,
I Graad derover bristed,
Da de til Frelse kom.
Dog, Herrens Veie ere
Forunderlige her,
Snart vil det Hjelpe være
De Støtters Arne nær.

Beretning.

Søndagen den 23 Jull om Aftenen Kloften 07 udbrod i Balsby Ild hos Svinehandler Mortensen, og med en forfærdelig Hurtighed udbredte Ilden sig videre. Balsby Kro brændte strax og fori efter et Eted paa sin anden Side af Velen. Snart stod en Mængde større og mindre Huse og to Gaarde i Iys Lue. Skrællen blandt Byens Indvaanere var meget stor, isærdeleshed sandt Ilden paa Grund' af Vandmangel vedblev at glore fremstribt. Først omtrent Kl. 2 om Natten lykkedes det at blive Herre over Ilden, men i de 4 Timer Ilden havde raset, bleve 35 Huse, 4 Gaarde og Balsby Kro et Rov for Luerne, og desuden bleve mange andre Huse og Gaarde meget bestadige. Lykkeligtvis gik intet Menneskeliv tabt, men derimod en stor Mængd' Evtin, Hunde, Fjerkræ etc. Intet større Kreatur brændte. Saa hurtig var Ildens fremstribt, at man med Nød og Neppe formaaede at redde de Folk hvor Ilden krod ud, forend Husene laae i Aste. En stor Mængde Andbo gik tabt og en Mængde Mennesker af Arbeidsklassen misfede Alt, hvad de eie. Circa 150 Familier bleve husløse og Nøden er stor. Det var et hjueligt Syn at see ved Nattetid Nedreene rebe Seng i Grøfter og paa Marken til deres Smøe; men heldigvis var Natten meget mild. En stor Lykke er det, at Søden endnu ikke var kommen i Huus.

Fortrinlige Fabriksgrunde i Valby

med eller uden Jærnbanesidespor. Direkte Sporforbindelse med den nye Hovedgodsbanelinie, sarat Havnebanen.



Grundene er markerede paa ovenstaaende Kort med tykt optrukne Linier. — Anlagte Gader med Kloak, Vand og Gas. — Fri Bebyggelsesret. — Alle nærmere Oplysninger ved Henvendelse til: Fabrikant Adolph Gegner, Industribygningen 15 og Tømrermestrene H J Kornerup Koch, Upsalagade 18, Julius Nielsen, Valdemarsgade 12 og N C C Smith, Frederiksberg Alle 23.

Valby's sydlige bydels marker mod Kalvebod Strand af Kjeld W. Jeppesen

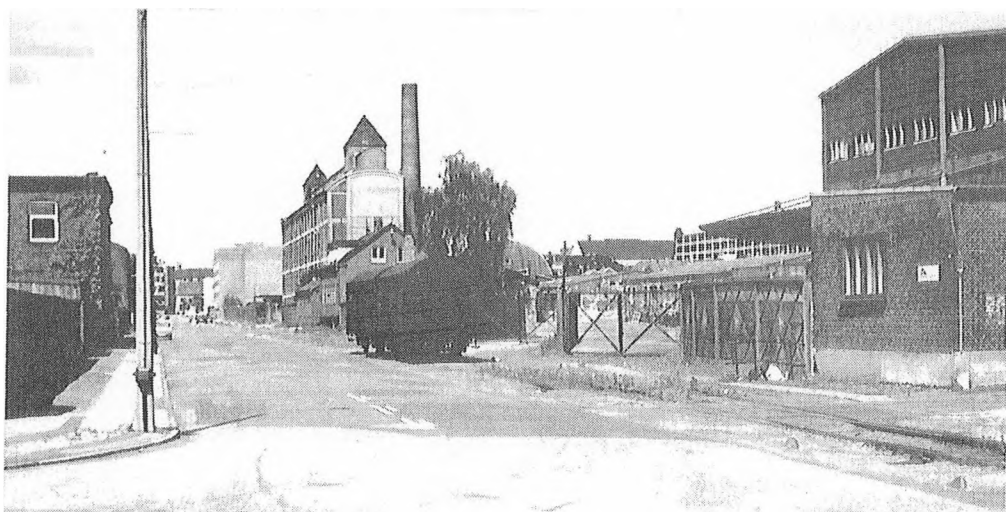
Det fremgår af kort fra efter udskiftningen i 1786, at jorden syd for landsbyen var delt mellem byens gårde, hvilket man den dag i dag kan følge i de nuværende gader og vejes forløb, da de for en stor dels vedkommende følger de gamle matrikelskel.

Jorden herude blev attraktiv for den voksende industri i København, der så sig om efter mere plads, da rammerne var sprængt i det gamle København, og desuden var jorden relativ billig.

Allerede i 1847 havde jernbanen gennemskåret markerne for de gårde, der havde deres jord syd for banen, og flere af dem flyttede over på den sydlige del af banegraven for at have lettere adgang til dyrkningen af markerne - det gjaldt for Valbygård, Kjeldsgården, Lyshøjgård samt Bekkersgård.

Ved indlemmelsen i København i 1901 lå der således et ubebygget landbrugsområde med mulighed for en industri tæt på byen og jernbanen; Gammel Køge Landevej fandtes allerede, og Vigerslev Allé blev etableret i de år i forbindelse med anlæggelsen af Valby Gasværk i Vigerslev.

Den første industri i området var Kühles Farve- og Lakfabrik ved hjørnet af Gammel Køge Landevej i 1894. Nogle år efter, i 1898, anlagde F.L. Smidth Valby Maskinfabrik på Gammel Køge Landevej. Ved en planlægning i 1908 blev kvarteret mellem Gl. Køge Landevej og Trekronegade udlagt til industriområde. Byggeforeningen Kløverbladet havde dog forinden købt og bebygget områdets yderste del mod Trekronegade, hvad der i dag har givet nogle problemer.



Ottiliavej med Rich's Fabrik (foto 1983)

Jeg vil her nævne nogle af de virksomheder, jeg husker fra området: Stellings Farve- og Lakfabrik med Dansk Kulsyrefabrik, nu omdannet til Valby Medborgerhus. Kaffesurogatsfabrikken Rich's i Gerdsgade fra 1910. Sodafabrikken, senere husene Brdr. Dahl. Trekrone Bryghus, som aldrig blev bryghus, men blev malteri og senere overtaget af garveriet Balling og Hertz.

Tuxham, Akts., Trekronergade 122 Valby 2
Cent. 6816

TUXHAM
RAAOLIEMOTORER
for
Fiskefartøjer
Skonnerter
Savværker
Elektricitetsværker,
Møller etc
TUXHAM A/S KØBENHAVN-VALBY

12-400 HK.

Dansk Frøavis Kompagni og Markfrøkontoret
(Trifolium), Akts., Nygade 6 B
Cent. 84, 6394, 6780 & 7924 Pakhus
Carl Jacobsens V. 29, 33 g. Vb. 862

Telegramadr. „Trifolium“

TRIFOLIUMS FRØ

Import og Eksport af alle
Sorter Kløver-, Græs- og Roefrø
samt Sædekorn.
Forædling drives paa egen Forsøgs-
gaard.



Københavns Sukker Raffinaderi (foto 1998)

Ved Gl. Køge Landevej lå Aubertin tømmerplads og Brockhuus snedkeri, tidligere Katrinedalsvej.

I Trekronegade lå A. Pintoftes Maskinfabrik med speciale i bryggermaskiner og lign. Længere ude lå Valby Strømpfabrik, hvor mange kvinder fra Valby havde deres arbejde, og på den anden side af godsbanelinjen lå Nordisk Elektricitets Selskab (NES), som fremstillede el-kontakter, og så lå der Tuksam, som fremstillede motorer til fiskefartøjer, savværker, møller og lign.

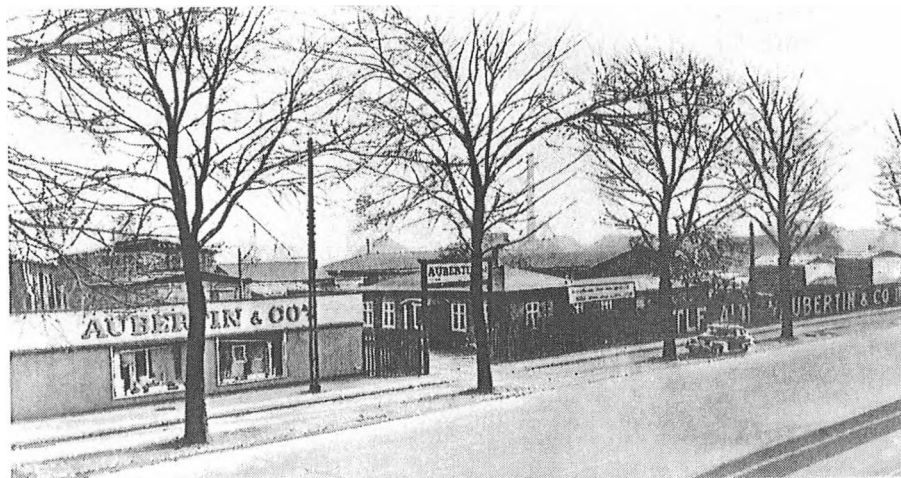
På Carl Jacobsens Vej havde vi: Dansk Pressefabrik, som fremstillede stansemaskiner, - Trifolium Frø, - Københavns Sukker Raffinaderi, - Valdemar Larsen Metalværk, som måtte lukke i 1985, og hvis grund i dag ligger hen stærkt forurenet af tungmetaller. Endelig er der værktøjsfirmaet Carl F. Petersen, som stadig er i fuld virksomhed.

Til at betjene disse virksomheder havde man en lille, privat jernbane med forbindelse til godsbanen. Jernbanen passerede Ottiliavej på tværs, hvor mangen en cyklist har fået cykelhjul i sporet.

En stor del af de her nævnte virksomheder havde en levetid på ca. 70-80 år, og herefter lå kvarteret dødt hen i nogle år, men nu har medicinal-fabrikken H. Lundbeck & Co. A/S okkuperet hele Ottiliavej og dominerer store dele af området.



H. Lundbeck & Co. A/S (foto 1998)



Aubertin & Co. A/S, Gl. Køge Landevej 39 (foto 1957)

Den Røde By

“Valby - kan man bo i Valby?” - lyder spørgsmålet, når man siger, at man bor dér lige vest for den nok så velkendte Valby Bakke. “Ja”, siger man så, “naturligvis kan man det” - og man prøver at fortælle om den lille “provinsidyl”, der ligger lige bag den travle Valby Laggade, en af storbyens sidste alsidige indkøbsgader med gode dagligvarebutikker og et broget udbud af gammeldags specialforretninger.

Man drejer blot væk fra den stærkt befærdede gade, og halvtreds meter derfra, forbi den lokale kirke, ligger der en lille enklave bestående af hundrede huse skærmet mod uvedkommende af DSB's baneanlæg. Nogle tror, at det er en gene, men nej. Det giver nemlig den intimitet, som er med til at give kvarteret dets helt egen charme. Er man så kommet forbi kirken, deler foreningens alleer sig ud, for kvarteret er en af de gamle byggeforeninger fra slutningen af forrige århundrede - den første i Valby - startet af familier, der flygtede fra de trange boliger i Københavns brokvarterer.

Går man rundt i de grønne alleer, syner alle husene ved første øjekast ens, bygget som de er efter samme grundtegning. Men igen nej; ser man rigtigt efter, bemærker man mange små forskelligheder, alt efter ejerens ambitioner gennem tiderne lige fra den første ejer, der i nogle tilfælde var medbygger, eller i hvert fald gav sine små forslag videre til håndværkerne.

Husene ligger alle med facaden tæt ud til gaden, noget der er med til at give den intimitet og følelse af ro og trykthed, man ellers kun kender fra småbyer.



Historietimen

Vi er i 1938 eller -39 i september måned, vi er 2.-3. klasse på Vigerslev Allé Skole i den bageste pavillon i drenggården, vi skal have danmarkshistorie med hr. X.

Lokalet er et klasseværelse fra 1908 med højt til loftet og søgrønne oliemalede vægge, der er skoleborde af den klassiske type til to børn med bord og bænk ud i et. Omkring på væggene hænger diverse tavler og landkort, der er to trin op til katederet og den sorte tavle. Hr. X er en statelig ældre mand, høj af vækst med kødfuld ansigt og overskæg, guldtænder, han ryger cigar af ravrør, er iført nålestribet mellemgråt jakkesæt med vest, guldur, sølvknappet spadsrestok og mr. Eden hat.

Charles er i lysebrune storternede plus-fours og lumber-jack af samme stof, en pæn og velopdragen dreng. Han har imidlertid ondt i maven¹⁾ og har været på toilet i frikvarteret. Alligevel spørger han hr. X, om han må gå i gården? "Nej", siger læreren, "sæt dig ned på din plads."

Charles bliver nu kaldt op til katederet og skal overhøres i stenalderen (Roms tavler). Hr. X begynder og Charles svarer, han har nu en ydre og en indre front at forsvare, men klarer det indtil videre fint.

Efter en rum tid er vi nu gået over til bronzealderen, og Charles er i vanskeligheder mest på den indre fron, det fremgår tydeligt af hans ansigtsudtryk.

Skoletimen er nu meget gammel, Charles er stadig oppe og i yderste nød, da vi pludselig ser det opgivende udtryk i ansigtet, og på plus four'ne kan vi se, hvad der sker, de tynges nedad. Da processen er færdig, siger hr. X "tak, sæt dig ned på din plads". "Må jeg ikke stå op", spørger Charles. "Nej", siger hr. X, "du må være meget træt nu, sæt dig ind på skolebænken".

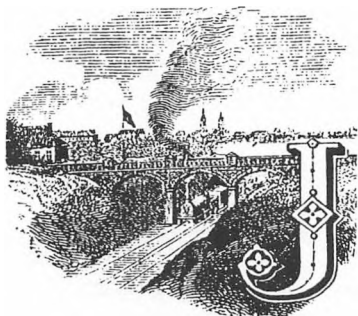
En ny elev kommer op, han er vel oppe i 2 minutter, så ringer klokken, og timen er forbi. Vi rejser os og går i gården til frikvarter, medens Charles tager sin taske, og med en gangart, som efter den første ridetime, forsvinder han hjemad til en større rengøring.

Jeg ser hr. X spadsere tværs over skolegården til lærerværelset og sin kaffe og måske en cigar.

Jeg har tit spekuleret på, hvad hr. X ville have gjort, dersom Charles havde haft lange bukser på? Men det hører nok til blandt tilværelsens uløste spørgsmål!!!

1) Vi havde ikke spist af inspektørens espaliebloommer, for så sladrede de straks fra Mødrehjælpen på den anden side af Eschrichtsvej.

Trods sit forsigtige væsen havde H. C. Andersen et stort mod på at prøve det ukendte, hvilket han beviste på sine mange rejser i det sydlige udland. At han også hurtigt tog jernbanen til sig, vidner denne lille historie om fra "Folkekalenderen for Danmark" 1857. Her beskriver han en rejse med den nye bane fra Kjøbenhavn gennem Valby til Korsør.



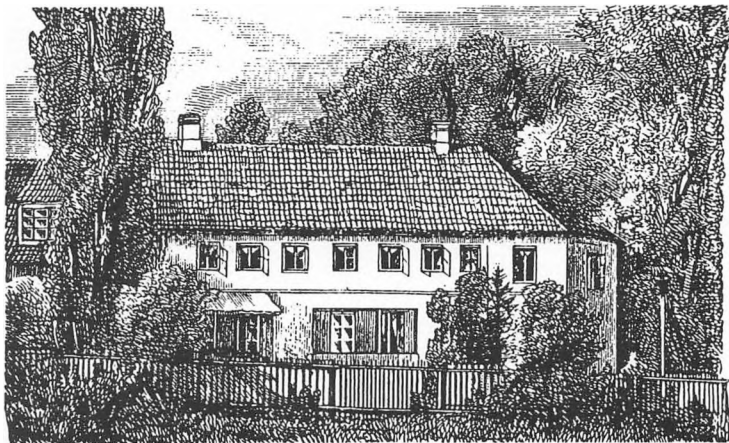
Et Stykke Perlesnor

Jernbanen i Danmark strækker sig endnu kun fra Kjøbenhavn til Korsør, den er et Stykke Perlesnor, dem Europa har en Rigdom af; de kosteligste Perler der nævnes: Paris, London, Wien, Neapel - ; dog mangen Een udpeger ikke disse store Stæder som sin skjønneste Perle, men derimod viser hen til en lille umærkelig Stad, der er Hjemmets Hjem, der boe de Kjære;

ja, tidt er det kun en enkelt Gaard, et lille Huus, skjult mellem grønne Hækker, et forsvindende Punkt, idet Banetoget flyver forbi.

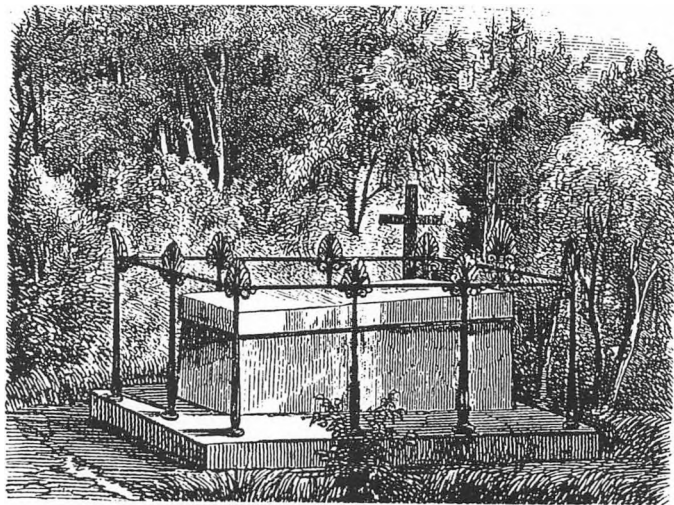
Hvor mange Perler er der paa Snoren fra Kjøbenhavn til Korsør? Vi ville betragte sex, som de Fleste maa bemærke, Erindringen og Poesien give visse Perler en Glands, saa at de straale ind i vor Tanke.

Nær ved Bakken, hvor Frederik den Sjettes Slot ligger, Øehlenschlägers Barndoms Hjem, skinner i Læ af Søndermarkens Skovgrund een af Perlerne, man har kaldt den "Philemon og Baucis Hytte". Her boede Rahbek med sin Kamma, her, under det gjestfri Tag samlede sig i en Menneskealder alt Aandens Dygtige fra det travle Kjøbenhavn, her var et Aandens Hjem, - og nul siig ikke, "ak, hvor forandret!" - nei, endnu er det Aandens Hjem, Drivhuset for den sygnende Plante!



Blomsterknoppen, der ikke er mægtig nok til at udfolde sig, gjemmer dog, skjult, alle Spirer til Blad og Frø. Her skinner Aandens Sol ind i et fredet Aandens Hjem, opliver og levendegjør; Omverdenen sender sin talende Vækker gennem Øiets Speil ind i Sjælen: Idiotens Hjem omsvævet af Menneskekjærligheden er et helligt Sted, et Drivhus for den sygnende Plante, der skal engang omplantes og blomstre i Guds Urtegaard. De Svageste i Aanden samles nu her, hvor engang de Største og Kraftigste mødtes, vexlede Tanker og løftedes opad - opad blusser end her Sjælens Flamme i "Philemon og Baucis Hytte".

Kongegravenes By ved Rhoars Væld, det gamle Roeskilde, ligger for os; Kirkens slanke Taarnspir løfte sig over den lave By og speile sig i Isefjorden; een Grav kun ville vi her søge, betragte den i Perlens Glar; det er ikke den mægtige Uniondronning Margretes - nei, inde paa Kirkegaarden, som vi flyve forbi, er Graven, en ringe Steen er lagt hen over den, Orgelets Drot, den danske Romances Fornyer, hviler her. Roeskilde, Kongegravenes By, i din Perle ville vi see paa den ringe Grav, hvor i Stenen er hugget Lyren og Navnet: Weyse.



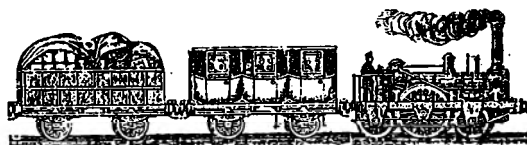
Nu komme vi til Sigersted ved Ringsted By; Aaleiet er lavt; det gule Korn voxer, hvor Hagbarths Baad lagde an, ikke langt fra Signes Jombrubuer. Hvo kjender ikke Sagnet om Hagbarth, der hang i Egen og Signeliis Buur stod i Lue, Sangen om den stærke Kjærlighed!

"Deilige Sorø omkrandsed af Skove!" din stille Klosterby har faaet Udkig mellem de mosgroede Træer; med Ungdomsblik seer den fra Akademiet ud over Søen til Verdens Landeveien, hører Locomotivets Drage puste, idet den flyver forbi gennem Skoven. Sorø, du Digtningens Perle, der gjemmer Holbergs Støv! Som en mægtig hvid Svane ved den dybe Sø ligger dit Lærdoms Slot, og op til den, og derhen søger vort Øie, skinner, som den hvide Stjerneblomst i Skovgrunden, et lille Huus, fromme Psalmer klinge derfra ud gennem Landet, Ord mæles derinde, Bonden selv lytter dertil og kjender

svundne Tider i Danmark. Den grønne Skov og Fuglens Sang høre sammen, saaledes ogsaa Ravnene Sorø og Ingemann.



Til Slagelse By - ! hvad speiler sig her i Perlens Glar? Forsvundet er Antvorskov Kloster, forsvundet Slottets rige Sale, selv dets eensom staaende forladte Fløi; dog et gammelt Tegn staaer endnu, fornyet og atter fornyet, et Trækors paa Høien derhenne, hvor i Legendens Tid Hellig-Anders, den Slagelse Præst, vaagnede op, baaret i een Nat herhid fra Jerusalem.



Korsør - her fødtes Du, der gav os:

- "Skiæmt med Alvor blandet

"I Viser af Knud Sjællandsfar."

Du Mester i Ord og Viid" de synkende gamle Volde af den forladte Befæstning er nu her det sidste synlige Vidne om dit Barndoms Hjem; naar Sol gaer ned, pege deres Skygge hen paa den Plet, hvor dit Fødehuus stod; fra disse Volde skuende mod Sprogø's Høide faae Du, da Du "var lille", "Maanen ned bag Øen glide" og besang den udødeligt, som Du siden besang Schweitses Bjerger, Du, som drog om i Verdens Labyrinth og fandt, at -

" - - ingensteds er Roserne saa røde,

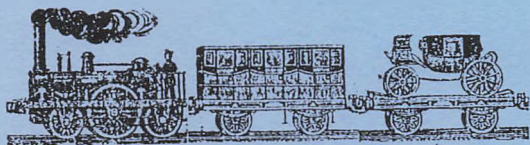
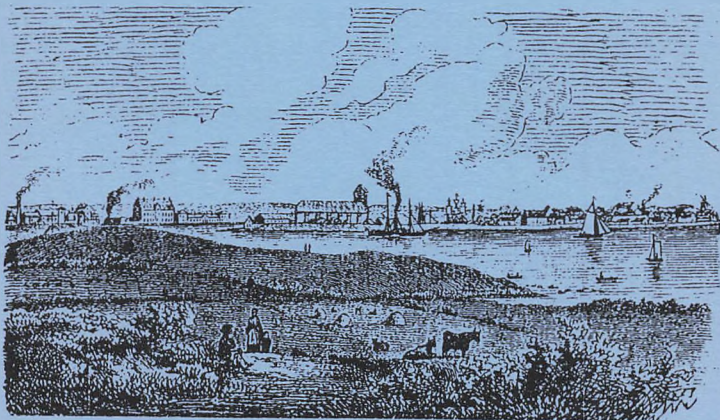
"Og ingensteds er Tornene saa smaa,

"Og ingensteds er Dunene saa bløde,

"Som de, hvor fordums Uskyld hvile paa!"

Lunets liflige Sanger! vi flette Dig en Krands af Skovmærker, kaster den i Søen, og Bølgen vil bære den til Kielerfjord, paa hvis Kyst dit Støv er lagt; den bringer Hilsen fra den unge Slægt, Hilsen fra Fødebyen Korsør, - hvor Perlesnoren slipper!

H. C. Andersen
Folkekalender for Danmark
1857



ÅRETS GAVE-IDÉER

fra VALBY LOKALHISTORISKE SELSKAB & ARKIV

Vi har udgivet en ny bog i år, som er en samling
Valby skildringer fra vor tidligere formands hånd:

“Glimt af Valby”

af Arne Steen Jensen.

Bogen er på 82 sider og rigt illustreret med billeder og kort

Pris kr. 130,-

Derudover har vi følgende til salg:

“Valby - Nabo til Kongens København”

af Karl Erik Frandsen

Pris kr. 65,-

“F.N. Pedersen - en tur gennem mit barndoms Valby 1880”

Pris kr. 68,-

“Der var engang et Valby” af Peter Tiemroth

Pris kr. 75,-

“Da den røde hane galed” (Valby brande 1865)

af Oline Udsholt

Pris kr. 75,-

**“Fra kornmark til byggeforening
Valby og Omegns Byggeforening 1898-1998”**

af Hans-Otto Lindgreen

Pris kr. 150,-

“Kjøbenhavns Bryghus og Bryggeriet Phønix i Valby”

af Poul Sørensen

Pris kr. 45,-

Gamle Valby postkort serie 2 og 3

10 postkort pr. sæt

Pris kr. 25,- pr. sæt

Bøgerne kan købes i Arkivet på Mosedalvej 1
Åbent hver lørdag kl. 11.00-14.00 og hver torsdag kl. 19.30-21.00
eller hos Karl Nielsens Boghandel, Toftegards Allé

GLÆDELIG JUL OG GODT NYTÅR

ISSN Nr. 1397-6575