



## **Dette værk er downloadet fra Danskernes Historie Online**

**Danskernes Historie Online** er Danmarks største digitaliseringsprojekt af litteratur inden for emner som personalhistorie, lokalhistorie og slægtsforskning. Biblioteket hører under den almennyttige forening Danske Slægtsforskere. Vi bevarer vores fælles kulturarv, digitaliserer den og stiller den til rådighed for alle interesserede.

### **Støt Danskernes Historie Online - Bliv sponsor**

Som sponsor i biblioteket opnår du en række fordele. Læs mere om fordele og sponsorat her: <https://slaegtsbibliotek.dk/sponsorat>

### **Ophavsret**

Biblioteket indeholder værker både med og uden ophavsret. For værker, som er omfattet af ophavsret, må PDF-filen kun benyttes til personligt brug.

### **Links**

Slægtsforskeres Bibliotek: <https://slaegtsbibliotek.dk>

Danske Slægtsforskere: <https://slaegt.dk>

# SØNDERJYSK MÅNEDSSKRIFT

UDGIVET AF HISTORISK SAMFUND FOR SØNDERJYLLAND  
ved H. Neumann, Christian Stenz og W. Christiansen

## INDHOLD :

*Jens Lampe:*

Vildtbanesten i Sønderjylland

*H. V. Gregersen:*

Fysikus Dr. A. W. Neuber

*W. Christiansen:*

Humlekærren – en gammel gæstgivergård i Tønder

*A. Knudsen:*

Galgehøje og galdresteder

*Chr. Stenz:*

Kommunalvalgene i Sydslesvig den 25. oktober

Gotiske skriftprøver fra sønderjyske arkivalier

Sønderjysk månedsskrifts ekspedition:

Viceskoleinspektør W. Christiansen, Brorsonsvej 37, Tønder  
Museumsinspektør H. Neumanns adresse er: Åstrupvej, Haderslev  
Overlærer Chr. Stenz adresse er: Tøndervej 173, Åbenrå



## HORSENS HAVN

- Mange moderne stykgodskraner
- 7,00 m vanddybde
- Havnen kan besejles dag og nat
- Store arealer ved kaj og jernbanespor ledige til udleje

**Reserveret**

### Paasch & Larsen, Petersen

Aktieselskab

Horsens - Telefoner: 207 - 807 - 808

## OUGAARDS

*Boghandel*

Vi har altid det bedste af den nye og den ældre litteratur på hylderne

Haderslev - tlf. 2 25 71

## SØNDERJYDSK BOGHANDEL

Apotekergade 4

Telefon 2 27 03

Boglade ved Kaja Lange Møller

Antikvariat ved H. C. Møller

HADERSLEV

## Tønder Landmandsbank A/s

Kontorer i Tønder - Skærbæk - Ballum - Brede - Brøns - Bylderup Bov  
Frifelt - Højer - Tinglev - Visby

### Morso Støbegods

Aktieselskabet

**N. A. Christensen & Co.**

Kongelig Hofleverandør

NYKØBING MORS

**Andels-  
Svineslagteriet  
i Kolding**

Grundlagt 1888

Grænselandets liv  
grænselandets sang

møder De i

**Jydske Tidende**

Syd- og Sønderjyllands store blad

**TÅBUKO  
til bords...**

**Støt  
vore  
annoncører**

## ANDELSBANKEN

Haderslev

Aabenraa

**Støt  
de  
sønderjyske  
indsamlinger**



## Vildtbanesten i Sønderjylland

Af Jens Lampe

De fleste storgårde i Sønderjylland ejedes i middelalderen af holstenske adelsslægter, men i 1580 udkøbte *Frederik II* disse adelsslægter og omdannede gårdene til kongelige forpagtergårde, og de omboende bønder blev nu kongelige fæstebønder. Hensigten var blandt andet at skabe store jagtområder, for jagten hørte dengang til kongens og adelens største glæder, og udøvelsen af jagten var et privilegium for grundejere. Fæstebønderne havde ikke lov til at jage andre dyr end ulve. Endnu i 1737 klagede bønder og borgere ved Åbenrå over ulves og ræves huseren og vildtets forfærdelige skade på deres agre, men da der blev tale om afholdelse af en klapjagt, bad de sig forskånedes for tilsigelse dertil. Ellers var det almindeligt, at i hvert fald fæstebønderne blev beordret til at stille som klappere, når de adelige afholdt jagt, eller de skulle sætte fælder og snarer ud for vildtet.

I tiden inden udskiftningen var vildtbestanden i Sønderjylland særdeles rig i visse egne, f. eks. mellem Haderslev og Åbenrå, på Als, Angel og Stapelholm og i Husum og Svabsted amter. Ofte lagde grundejerne mere vægt på vildtbestandens pleje end på det landøkonomiske udbytte af jorden. At den store vildtbestand, især vildsvinene, anrettede store skader på bøndernes opdyrkede jordstykker, foreligger der flere vidnesbyrd om. I en skrivelse fra amtmanden i Åbenrå (dateret 2. 5. 1753) til jægermesteren von *Gruttschreiber* hedder det f.eks., at landsbyerne Brunde, Søs, Årslev, Rishjarup, Bodum, Stollig og Kolstrup og den herskabelige forpagter på Risgård har besværet sig over, at vildsvin har gjort fortræd på deres agre i en sådan grad, at det er gået stærkt ud over afgrøden. Man foranstaltede derfor de følgende efterår store klapjagter i egnen omkring Åbenrå, hvilket reducerede bestanden af ulve og vildsvin betydeligt. Og-

så undersætter i Nordborg amt klagede ofte over vildsvineplagen i midten af det 18. årh.

Krybskytteri blev yderst strengt straffet. Allerede recessen af 1537 berettigede enhver, som kunne gribe en krybskytte, til at føre ham til det nærmeste tingsted og der lade begge hans øjne udstikke, eller også lade ham hænge i det første det bedste træ. I 1547 pågreb amtmand *Sievert Rantzau* i Haderslev en krybskytte på fersk gerning. Han havde skudt en hare og var derfor sat i fængsel. Amtmanden sendte en forespørgsel til hertug *Johan den Ældre* på Haderslevhus, om hvad der skulle ske med forbryderen, og hertugen var så nådig at lade krybskytten nøjes med ét års fængsel.

I et kgl. brev udstedt af *Frederik II* i 1573 befales, at der i de egne, hvor der fandtes jagt, måtte ingen holde mere end én hund i sin gård og at dennes forben skulle være afhugget over knæet, så den ikke kunne jage vildtet. Senere blev det helt forbudt bønderne i visse egne at holde hunde. 1734 anmodede en mand, som havde forpagtet 3 gårde på Als, om tilladelse til på hver gård at holde en hund, som kunne holde vildtet væk fra markerne, men jagtmyndighederne kunne ikke anbefale det. Særlig strenge bestemmelser gjaldt for de kongelige vildtbaner. Sådanne omtales allerede i kong Valdemars jordebog af 1231, bl. a. på de da delvis ubeboede øer Årø, Barsø og Ø (Oehe) ved Sliminde. De ubeboede øer tilhørte nemlig kongen og her havde han alene jagtretten.

*Frederik II* var en ivrig jæger og søgte derfor at skabe et stort sammenhængende krongodsområde i hertugdømmerne, hvor han ofte opholdt sig. En af de største vildtbaner strakte sig fra Åbenrå næsten helt op til Horsens. Ved krongodssalget i 1660 splittedes områderne delvis og først ved ryttergodsets omlægning 1716-20 blev der atter skabt betingelser for jagt.

Ved jagtforordningerne af 1662 og 1688 bestemtes der, at vildtbanerne skulle indhegnes »på behørigt steder« med vildtbanesten og i 1689 var afmærkningen i hovedsagen sket. Mange adelige fulgte kongens eksempel og opsatte pæle til afgrænsning af deres områder. I begyndelsen var skel-pælene solide træstolper, ca. 4 m høje og 25-30 cm i firkant. I »Bogen om Bov Sogn« af *R. P. Sørensen*, 1939, s. 85-87 berettes om en sådan egepæl. Øverst er indskåret en kongekrone, derunder *Christian VII's* navnetræk og forneden et utydeligt WB, hvilket er en forkortelse af »vildtbane«. Denne pæl tjente som skelmærke mellem hertugens og kongens jagtområder. *R. P. Sørensen* nævner, at der på gårdejer Rossens mark, Bovmark, ikke langt fra Hærvejen, nordvest for Nr. Smedeby, på den beskadigede gravhøj står en vildtbanesten. Den bærer årstallet 1783 og er høj og smuk. Ligeledes har der stået en skelsten af samme slags ved Elsø, øst for Kiskelund.

I Sønderborg skovdistrikt findes endnu tre sten, som man regner for vildtbanesten. Den ene står ved vejen gennem Nørreskoven på Als, ved Helved-tomten og er mærket med krone, C VII samt bogstaverne og årstallet 1796. Den anden står også i Nørreskoven ved veikrydset nordøst for Frydendal kro. Den er mærket F VI og har tidligere tjent som afvisersten ved en bro. Den tredje, også mærket F VI, er opstillet med indkørslen til skovfogedstedet Øvelgunde ved Asserballe-skov og blev fundet i en stenkiste.

PH JH
CA CP

I Lindet skovdistrikt, hvor en bivej fører fra landevejen Arnum-Arrild til skovridergården, står der i hjørnet mellem to veje en ret smal sten, ca. 1 m høj, mærket Fr. VII, men med svage spor af en anden indskrift, og det er muligt, at denne sten er identisk med en sten, der nævnes i Traps Danmark, 4. udg. side 297, hvor der står: »Lindet skov strakte sig for 200 år siden op til Svinhøjhusene, ud forbi det nuværende Gravlundskrat, mod nord til den gamle *Ulvepæl*, der endnu 1849 stod ved Foldingbrovejen lidt nord for skovridereens mark. Studevejen gik, hvor nu ridelågen går«. Stenens placering passer godt med denne beskrivelse.

I Sønderjyske Årbøger for 1913, side 93, omtales i en præsteindberetning »4 skjelstene« i nærheden af Spandetgård, der afgrænser 3 herskabers jagtområder, nemlig kongens, grev Rantzow-Castells og grev Schackenborgs, men om disse sten endnu findes, vides ikke. I de øvrige nord-slesvigske skovdistrikter har der ikke kunnet opspores bevarede vildtbanepæle eller -sten. Hvor der måtte have været nogle, er det sandsynligt, at de ligesom stenen ved Øvelgunde, er blevet anvendt til stenkister, ledstolper, trappesten, sokler til bygninger eller ligefrem danner underlag for nutidens asfalterede veje. At der i sin tid har været opstillet mange flere, foreligger der flere vidnesbyrd om i arkivalier på Landsarkivet i Åbenrå. I en skrivelse (C II 1 nr. 139) vedrørende afgrænsningen af de kongelige vildtbaner mellem amterne Åbenrå, Løgumkloster og Haderslev 1740-44 nævnes f. eks. et halvt hundrede lokaliteter, hvor man har opstillet egepæle. I foråret 1732 sendtes forespørgsler til de nævnte amter om vildtbanepælenes antal og tilstand. Efter at svarene var indløbet, gaves der ordre til, at pælene skulle fornyes og manglende genopstilles. De fleste steder benyttedes pæle af eg, ca. 6 alen høje og enderne dannede oftest kvadrater med sider à 10-12 tommer. En bemærkning om en pæl »ohne Schildt« kunne tyde på, at pælene har været mærket med skilte eller skjolde, hvis det da ikke er kongens monogram, der hentydes til. Ifølge en oplysning fra lærer Jørgen P. Jørgensen, Egernførde, er der øst for Haby i Egernførde amt på et sted, hvor der efter al sandsynlighed engang har stået en vildtbanepæl, en lokalitet, som hedder Rothpahl. Ved stedet står endnu en af del mindre skelsten, som flere steder er anbragt sammen med en vildtbanesten. Jørgen P. Jørgensen har derfor fremsat den

hypotese, at vildtbanepælene blev malet røde, hvilket lyder sandsynligt, når man f. eks. tænker på indhegningen af Dyrehaven ved Klampenborg og på at der endnu i skovdistrikterne er tradition for at male spærrebomme og led røde. Afstanden mellem pælene var de fleste steder ca. en fjerdingvej, og pælene eller stenene opstilledes især på punkter, hvor de kgl. jagtområder stødte op til adelige godsejeres jagtdistrikter eller det såkaldte strøgods.

Da de svære pæle ofte fristede til tyveri og var udsat for at rådne ved jordkanten, foreslog jægermester *Rathlou* i 1734, at man udskiftede alle træpæle med tilsvarende sten. På Bornholm, hvor man havde mange stenbrud, havde amtmand *West* allerede indført denne ordning og opstillet sten på ca. 3 alens højde, mærket med kongens krone og ordenstal, men det varede adskillige år, inden træpælene afløstes af sten i Sønderjylland, og først i 1760 blev det påbudt ved kgl. anordning.

Medens der som nævnt endnu kun findes få af disse sten tilbage i Nord-slesvig, er der bevaret en hel del af dem i det sydlige Angel og i det tidligere Hytten amt. I sognene Bøl, Ulsnæs og Borne og omkring jagtgårdene Christianslyst ved Sdr. Brarup findes der således en halv snes vildtbanesten. En af dem står på Brebøl-Bøl danske privatskoles grund. Den bærer årstallet 1793 og er ca. 1,30 m høj. To af stenene bærer *Frederik V's* kronede initialer og resten *Christian VII's*. Sidstnævnte majestæt opholdt sig jævnligt på jagtgården Christianslyst, som nu er ombygget til dansk ungdoms- og lejrskolehjem.

I Ny herred, Husby herred, Ugle herred og Vis herred i Flensborg amt blev der i årene mellem 1730-32 ialt opsat 180 pæle omkring de kongelige vildtbaner. Disse blev siden afløst af sten, men hvor mange af dem, der er tilbage, vides ikke. Derimod har man sikre oplysninger fra Hytten amt (nu delvis Egernførde kreds). Her var der i 1732 opsat 15 pæle, som senere blev afløst af sten. I en artikel i »Die Heimat« 1953, s. 14 og 217 har dr. *Hans Joachim Kuhlmann* beskrevet, fotograferet og angivet positionerne for de 9 stens vedkommende. I 1956 fandt *Jørgen P. Jørgensen*, Egernførde, frem til den tiende, nemlig ved Tørvad (Dürwade), hvor Kochendorf-Gøteby-vejen fører over Østerbækken. Lidt vest for broen er der ved vejens nordside et børnehjem og ved vestenden af bygningen står en ca. 2 m høj vildtbanesten, der på den østvendte forside har krone C 7 og årstallet 1800, på bagsiden WB.

Vildtbanestenen må ikke forveksles med de vejvisersten, som blev opsat omtrent på samme tid, og hvoraf der endnu findes nogle, f. eks. i Løjt, Øster Løgum og Løgumkloster sogne.

#### KILDER OG HENVISNINGER:

- Landsarkivet i Åbenrå: Forst- og jagtsager. C II 1 nr. 139.  
Rigsarkivet i København: Rentekammeret, skov- og jagtsager, pakkesager, gruppe 11, nr. 3: Om jagt- og vildtbanepæle i hertugdømmerne 1730-64.  
H. Scheel (red.): Den danske jagt i fortid og nutid. (København, 1947).  
L. Svendsen: Jagthåndbogen (København, 1945).  
Zeitschrift der Gesellschaft für Schleswig-Holsteinische Geschichte Bd. 60/1930, side 173-212.  
Die Heimat, årg. 1953: Die Grenzsteine des Amtes Hütten.  
Chronologische Sammlungen der im Jahre 1784 ergangenen Verordnungen und Verfügungen für die Herzogthümer (Kiel 1794) nr. 34.  
Johs. Marxen: Chronik des Kirchspiels Boren, 1957, side 30-31.  
Jahrbuch des Angler Heimatvereins 1952: Wildpfäle oder Jagdsteine in unser Angler Landschaft.  
R. P. Sørensen: Bogen om Bov Sogn (Kolding 1939) s. 85-87.  
Trap: Sønderjylland s. 501.  
Oplysninger fra skovriderne i samtlige nordslesvigske skovdistrikter, fra lærerne Jørgen Jørgensen, Slesvig, Jørgen P. Jørgensen, Egernførde og S. Ertbøll, Århus, der hermed takkes venligst.  
NB: Hvis evt. læsere skulle kende flere vildtbanesten i Sønderjylland end de nævnte, modtager jeg meget gerne oplysning derom.

Jens Lampe, Farversmøllevej 31,  
Åbenrå.

## Fysikus Dr. A. W. Neuber

Med særligt henblik på hans nationalpolitiske udvikling

Af H. V. Gregersen

(fortsat fra s. 218)

I 1839 kaldte Frederik Fischer ham »en meget dannet og lærd mand og som digter ikke ubekendt«. <sup>15)</sup> Selv om han dengang endnu ikke kunne ane, at han skulle blive en af hans værste nationale modstandere, er hans karakteristisk værd at mærke. Den ligger adskilligt på afstand af historikeren *P. Lauridsen*, der i sit indholdsrige, men desværre ensidige værk »Da Sønderjylland vaagnede« kalder ham »et skabet får!« <sup>15)</sup>

Når *Frederik Fischer* fremkom med den nævnte udtalelse om A. W. Neuber, var foranledningen spørgsmålet om udgivelsen af et nyt ugeblad i Aabenraa, idet »Allgemeines Wochenblatt«, der siden 1825 var blevet udsendt af *Hans Kopperholdt*, i 1839 måtte ophøre, fordi censuren atter og atter greb ind over for det på grund af redaktørens efterhånden ganske åbenlyse liberalisme. <sup>17)</sup> Sagen fik da det udfald, at det blev overdraget Frederik Fischer at udgive et nyt ugeblad, »Apenrader Wochenblatt«. Et halvt års tid senere ændrede Fischer imidlertid bladets titel til »Ugeblad for Aabenraa«, og det blev nu åbenbart for alle, at redaktøren agtede at gøre det til et talerør for den vågnende danskhed i lighed med »Danne-



virke«, der siden 1838 var udkommet i Haderslev. Hvor sparsom end tilslutningen til Fischers blad var, arbejdede Aabenraas tyskkultiverede patriariat med borgmester *Georg Schow* i spidsen på at få det standset og et nyt tysk ugeblad udsendt i stedet. Til at lede dette fandt man ingen bedre egnet end A. W. Neuber. Kun han besad den dannelse, den livlige opfattelse og ypperlige fremstillingsevne, der kunne tilfredsstille borgerskabet i Aabenraa, hed det.

Kancelliet afslog imidlertid at give et privilegium på udgivelse af et tysk blad med den begrundelse, at det ville give anledning til nye stridigheder i Aabenraa. *Christian VIIIs* regering søgte jo stedse at mane gemytterne til ro, men Neubers tidligere embedsforseelse fik dog også indflydelse på denne afgørelse. Hans følelser for regeringen er naturligvis ikke heraf blevet bedre, og snart ser man ham som en livlig pennefører mod den vågnende danskhed. Fischers brug af navnet »Aabenraa« virkede således på ham som på en meget stor del af byens indvånere som en rød klud, og i et lille skrift søgte han at bevise, at byens rette, gamle navn var »Apenrade«, ganske vist ved en meget letfærdig omgang med det overleverede stednavnestof, men en videnskabelig stednavneforskning eksisterede jo heller ikke endnu. Sagen endte for øvrigt med, at Fischer klogeligt bøjede sig for stemningen og fra oktober 1841 kaldte sit blad »Apenrader Ugeblad«, hvilket efter hans eget udsagn gjorde »et meget behageligt indtryk« i byen.<sup>18)</sup>

Men snart flød endnu et skrift ud af A. W. Neubers livlige pen. Denne gang gjaldt det hans gamle antagonist *Claus Harms*, der havde manet til besindighed i sprogspørgsmålet. Skriftet hed »Kurze Beleuchtung der Ansicht des Herrn Pastor Harms in der Sprachsache« og gav blandt andet udtryk for den sønderjyske befolkningens vanskeligheder med det danske skriftsprog. Rigtigt dansk kunne befolkningen slet ikke forstå, hævdede den fra Sachsen indvandrede Neuber, men den samme opfattelse havde for øvrigt allerede amtmand *v. Stemann*, borgmester *Bendix Schow* og provst *Peter Paulsen* gjort gældende, da der i 1822 var tale om at indføre danske overhøringer af skolebørnene ved eftermiddagsgudstjenesterne hver fjerde søndag, så den fremsatte påstand har øjensynligt været noget af et dogme for Aabenraas tysk-kultiverede kredse.<sup>19)</sup>

Naturligvis har folk haft svært ved at forstå dr. Neuber, når han sagde »liis« i stedet for »lys« og »inschker« for »ønsker« og lignende, skrev Frederik Fischer i denne forbindelse og kan da ikke dy sig for at fortælle en anekdote fra Neubers første år i Aabenraa. En bonde havde konsulteret ham, da konen lå syg derhjemme, og Neuber havde da anbefalet at give hende »suppe på en Huhn«. Manden opfattede det, som om Karo skulle ofres, men blev heldigvis i tide klog på doktorens mening med den foreslåede diæt, så helt så galt som i »Mops o Malén« gik det nu ikke.<sup>21)</sup>

Da håbet om et tysk blad i Aabenraa måtte skrinlægges, blev det tyske blad i Haderslev »Lyna« A. W. Neubers særlige tilholdssted. Her findes i 1841 det eneste digt indrykket, som har overlevet Neuber, skønt der også her kun er tale om en pastiche, idet allerede de første strofer afslører, at han har haft *Nikolaus Beckers* »Rheinlied« til forbillede:

Sie sollen es nicht haben,  
Das heil'ge Land der Schlei!

Til slut hedder det:

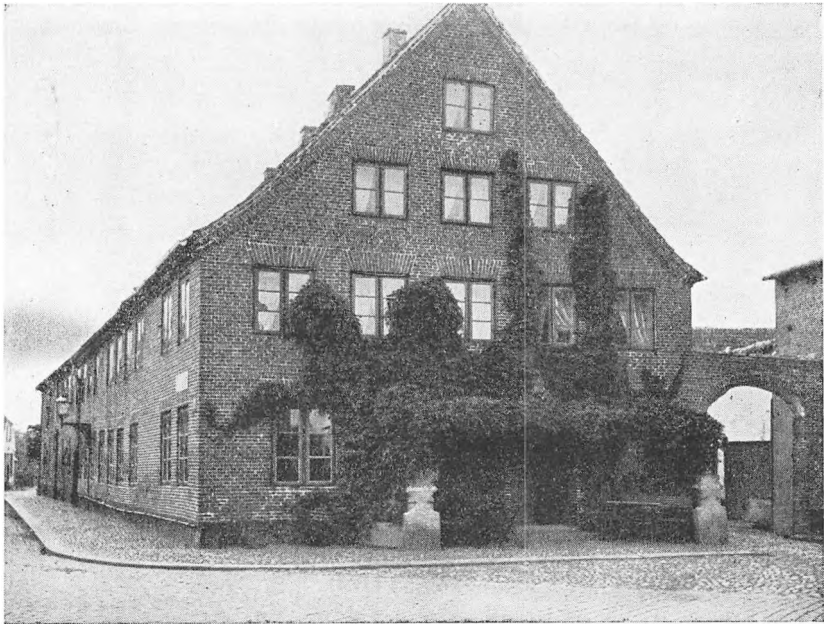
Der König hat's geschrieben,  
Zum Herzog drob erwählt.  
Se schölln tosammen bliben  
Op ewig ungedeelt.

Slutningsstrofen er den mest bemærkelsesværdige, thi heri lykkedes det Neuber som den første at forme slesvig-holstenismens berømmelige slagord »Up ewig ungedeelt!«, en let omskrivelse af ordene i Ribe-brevet af 1460:<sup>22</sup> »unde dat se bliven ewich tosamende ungedelt.« Inden længe hørte Neubers »Schleilied« med til de slesvig-holstenske sangerfesters faste repertoire, og i 1845 optoges forfatteren endda som passivt medlem af Aabenraas »Liedertafel«.<sup>23</sup>

Efter sin hustrus død i 1841 holdt A. W. Neuber sig noget mere i baggrunden. Sikkert er den følsomme mand trods alt blevet ramt af den nationalpolitiske udvikling, der så ganske havde kuld kastet hans ungdoms idealer. Nok trådte han endnu engang offentligt frem i en større forsamling i Kiel i 1847, hvor han ved synet af Dannebrog følte sig kaldet til at udbringe en skål for det slesvig-holstenske flag, men ellers var det i mindet om de forgangne tider, han levede. I et brev til borgmester Bendix Schows enke mindedes han de glade dage i 1811, da han ankom til Aabenraa. Nu følte han, at hans »inneres Regen und Weben« ikke mere pågættedes i denne by.<sup>24</sup> Tiden var blevet en anden. Året 1848 med alle dets mange omskiftelser blev hans sidste, inden hans rastløse ånd i januar 1849 forlod timeligheden.

#### KILDER OG HENVISNINGER:

- 15) Fr. Fischer til Flor 1839 5/10 (P. Lauridsen II, 111), jvf. Bülc s. 60.
- 16) P. Lauridsen II, s. 41.
- 17) P. Lauridsen II, s. 11 ff.; Festskrift til H. P. Hanssen, s. 113–119; Harald Jørgensen: Tryk-kefriadsspørgsmaalet i Danmark, s. 322–327.
- 18) Fr. Fischer til Flor 1841 1/11 (P. Lauridsen II, s. 194).
- 19) RA. TKIA. D 60 I.
- 20) Fr. Fischer til Flor 1840 30/8 (P. Lauridsen II, s. 157).
- 21) Sprogforeningens almanak 1909, s. 70–71.
- 22) R. Bülc: »Up ewig ungedeelt«. Entstehungsgeschichte eines politischen Schlagwortes (1928).
- 23) Krüger: Die Apenrader Liedertafel (Die Heimat 1928, s. 154).
- 24) Bülc, s. 61, fodnote.



## *Humlekærren*

En gammel gæstgivergård i Tønder

*Af W. Christiansen*

Ad Jyllands ældgamle veje, der snoede sig i bugtninger gennem lyngsvær og langs side kær, kom de møjsommeligt dragende, de mange stude drivere, der ved forårstide satte kursen mod Tønder. Vandringen var træls og trættende, og der er utvivlsomt gået et lettelsessuk over deres læber, når de øjnede byens slanke kirkespir i horisonten. Snart ville de stå ved målet for deres rejse, og for en tid kunne de nu få den tiltrængte hvile. Og byens borgere var indstillet på at tage mod dette stadig tilbagevendende rykind. Der var beværtninger i massevis, og en sådan dag var antallet endda stærkt forøget, fordi mange småkårsfolk ved denne lejlighed havde fået udskænkingsret mod at betale en lille afgift.

De fleste af de gamle gæstgivergårde er borte, andre er indrettet til andet formål, og til disse hører Humlekærren, der har sin plads i den krans af bygninger, der giver torvet en værdig indramning.

Den gamle gæstgivergård er enkel i sin byggemåde uden arkitektonisk prydelser, men der ligger en vis ro og hygge over den, og da i sin tid vildvinsrankerne snoede sig op over indgangsdøren, lå der en egen ynde og indbydende venlighed over huset.

Den ret frie beliggenhed som hjørnehus ud mod Lille Torvet blotter bygningens struktur og giver os en forestilling om byggeformen på disse smalle, langstrakte grunde, hvor gavlhusene, der hørte det gamle Tønder til, rejstes.

Humlekærren blev søgt af studeprangere og -drivere, men huset har fået sit ejendommelige navn, fordi det engang i fortiden var stamkvarter for humlesælgere, der på deres kærre kom kørende hertil.

I et par århundreder kom de dragende fra Hannover og Saksen for at falbyde humlen, som i de tider, da øllet var hvermands- og hver dags drik, var en nødvendighedsartikel i datidens husholdning.

Nydelsen af den megen saltmad forøgede tørsten, så det var ikke små portioner af øl, en husstand i årets løb kunne konsumere.

På landet var man som regel selvforsynende med humlen. Den snoede sig op langs havehæk og -skel, men det var forbudt at fremstille øl med salg for øje. Byen gjorde fordring på handlen.

I 1710 fandtes der i Tønder 24 bryggerier og 63 gæstgivergårde, men tallet skal senere have ligget betydelig højere. Forsyningen af humlen fik man gennem de tyske handelsmænd, der som regel kom hertil omkring mikkelsdagen (29. september). Helt op til den nyere tid har man da også kaldt mikkelsmarkedet for humlemarked.

Byens råd holdt nøje kontrol med salget af humle, og det overvågede handelen, og måske netop derfor måtte sælgerne holde til på den gæstgivergård, der lå i umiddelbar nærhed af rådhuset.

På de tre markedsdage kunne byens borgere få deres forsyning. Derefter måtte de øvrige indvånere indlade sig på handlen. De måtte først aftage skæppevis, og når markedet ebbede ud, kunne der købes i sækkevis.

Landboerne måtte ikke træde i direkte forbindelse med humlesælgere, men skulle dække deres forbrug af humle, hvis de ikke var selvforsynende, gennem borgerne, eftersom handlen var forbeholdt byen.

Det fremgår af gamle toldlister, at der f. eks. i 1654 var 112 kærre, 1677 95, året efter 82, i 1742 var der 38 og i 1812 taltes 8 vogne med humle.

Senere blev det de fynske humlesælgere, der hjem søgte egnen, men efterhånden gled humlen ind i butikernes varelager, og humlesælgerens saga var ude.

Humlekærren kom dog ikke til at savne besøg. Den blev vedvarende tilholdssted for de mange markeds gæster.

På de store markedsdage i for- og efterårsmåneder, hvor det myldrede af folk og fæ på torvet og i gaderne, var der her liv og røre. På gårdspladsen stod heste og vogne, og i stuerne bænkedes sig køberne og sælgerne.

Gæstgivergården havde godt ry som madsted blandt handelsfolkene, og det var madam Hage, der i over halvtreds år stod for styret i køkkenet. De, der mindes hende, ved at berette om den færdighed, hvormed hun

håndterede de to hornskeer, hun anvendte til fremstilling af de berømte boller, der hørte til den ferske suppe, der var gæstgivergårdens specialitet. Når markedsdagene nærmede sig, købtes der 15-20 overgemte franskbrød. De fik en ekstra tørring ved komfuret, så de blev sprøde. Så knustes de og blev bagt op med smør, æg og lidt mælk. Kødbollerne blev foruden med salt og peber også krydret med nelliker. Og der blev lavet boller i tusindvis.

En markedsdag kunne bringe over 200 middagsgæster, og når hver fik 20-30 boller, forstår man, at der måtte et godt håndlag til.

Madam Hage forstod at optræde som værtinde. Hun kunne være med i et lystigt lag, hvad der jo fordredes af en krokone, men når gæsterne blev for højrøstede, viste hun sin myndighed og kunne optræde ret impulsiv.

Under optøjerne i 1864 kom der en aften en bande berusede mænd ind i skænkestuen, hvor de for voldsomt frem og truede med at slå alting i stykker. Men madam Hage viste sin snarrådighed. Hun gik til anføreren, en kendt bølle, og udrød glædesstrålende: »Gud ske lov, at De kom; De er en mand, der sikkert nok kan få alle drukne mænd ud af huset.« Og bøllen følte sig smigret, gik straks i aktivitet. »Herut, I lømler,« råbte han, »hvad vil I egentlig her?« Et øjeblik efter var huset ryddet, og freden sænkede sig atter over stuen.

Da de to sognefogder, Laust Aabling fra Borrig og Knud Hansen fra Ballum, af østrigerne var blevet afhentet og indespærret i rådhusets tyvehul ved siden af Humlekærren, bar fru Hage hver dag mad ind til de to fanger og smuglede også aviser og breve ind til dem. Da de danske tropper fastelavnssøndag i 1864 på deres tilbagetog fra Frederiksstad nåede til Tønder, beværtedes over et halvt hundrede af soldaterne på Humlekærren.

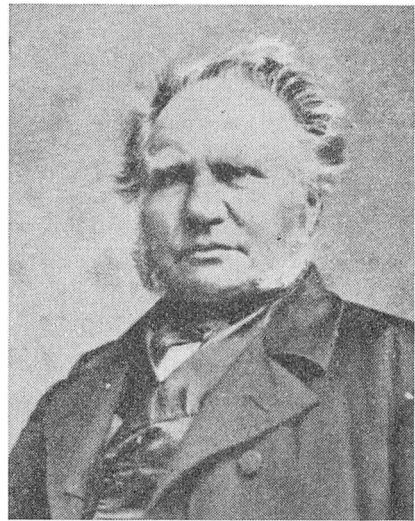
I 1848 havde man mistænkt værten. Hans Hage, for at stå i forbindelse med landstormen, og en tid lang mødte politiet hver morgen for at tage hans hest i øjesyn, om den ikke skulle vise tegn på at den havde været brugt om natten.

Hans Hage sluttede sig til den såkaldte klosterbevægelse, og ret naturlig blev da også hans hjem mødested for klosterbrødrene, ligesom det blev tilholdssted for danske bønder og embedsmænd. Det var her, at der en sensommerdag i 1901 mødte omkring 70 af egnens mest fremtrædende danske mænd for at realisere planen om oprettelse af en dansk bank. De stiftede da Tønder Landmandsbank, det pengeinstitut, der skulle komme til at få så stor betydning for egnens danskhed.

Efter det berømte valgmøde i 1898, hvor egnens folk ønskede at være sammen med deres rigsdagsmand Jens Jessen, men ikke kunne finde husrum til det planlagte møde, lød der røster om at indrette Humlekærren til et forsamlingshus. Tanken kom dog ikke til udførelsen. Ejendommen



*Mette Marie Hage, 1818-1906*



*Hans Hansen Hage, 1814-1873*

bevarede sit krohold, som den havde haft gennem århundreder. Foruden de mange markedsgæster havde den sine stamgæster, og til disse hørte bl. a. redaktør Skovrø og den kendte, livsglade dr. Jersild. Om deres meriter i den hyggelige krostue går der adskillige fornøjelige beretninger. De hørte til en tid, da der levnedes plads til mennesker med personlige ejendommeligheder.

Husets ejerrække kan føres over tre hundrede år tilbage. 1636 nævnes Gunder Nisses, 1682, Casper Rossen, 1705 ejedes Humlekærren af Johann Tychsen og bestod da af beboelseshus på 6 fag, en stald på 12 fag og et halvtag på 2 fag. Omkring 1750 hed ejeren Peter Marcussen Hieronimus, og ved året 1800 blev ejendommen overtaget af Ewert Ewertsen. Han drev samtidig en kornhandel og et brændevinsbrænderi. Ved hans tiltrædelse havde han én pige, men i året 1835 beskæftigede han fire piger og en karl.

Hans datter Hanna Marie blev gift med Otto Lohmann, der stammede fra Hannover. Han blev ejer af huset i 1837, men han kom ret hurtigt i økonomiske vanskeligheder. Han måtte optage lån, og disse fik han hos egnens to pengestærke mænd, Knud Lausten Knudsen, der ydede ham 1440 daler og J. Wulff, af hvem han fik 800 daler.

Jens Wulff fortæller i sin dagbog: »1845 26/3 var med Ferdinand i Tønder, hvor Humlekærren blev stillet til auktion indsat til 10 000 mk., men der var slet ingen liebhavere, ingen bød.« Den blev dog senere købt af Knud L. Knudsen, og han indsatte den allerede omtalte Hans Hansen Hage som bestyrer.

Denne var født i 1814 i Forballum som søn af Anders Hansen og hustru Anne Bothilde, født Badske. Han blev gift med Mette Marie, der var datter af møllersvend Andreas Petersen, Ottersbøl og født den 22. marts 1818. Som ung pige tjente hun hos Knud L. Knudsen i Forballum, og opholdet i dette hjem har utvivlsomt haft stor betydning for hende. Efter at ægteparret Hage i et par år havde siddet som bestyrer på Humlekærren overtog de ejendommen i 1851, og året efter beskikkede magistraten ham som brandadministrator. Han afgik ved døden den 19. sept. 1873 og efterlod sig fem børn og enken, som af personalet altid gik under navnet »Bedste«. I 1897 blev den ældste søn, Anders Hage, der var dyrlæge og gift med en datter af Ferdinand Wensien, ejer, men moderen betragtede dog altid som husets værtinde, indtil hun den 13. marts 1906 afgik ved døden.

Husets nære ven, redaktør Skovrøy skrev i den anledning: »Gamle Bedste er død! Det var det budskab, som løb med nordvestenstormen gennem byens gader i morges. Alle i byen og vid omegn kendte enkefru Hage under dette navn — med hende er der gået et stykke levende sønderjysk historie i graven.«

Nogle år efter blev huset stillet til tvangsauktion, og det blev overtaget af gårdejer Skak Jensen i Ballum, der så et årstid efter solgte ejendommen til Tønder by for 33 000 mark. »Tondernsche Zeitung«, som bringer denne meddelelse, føjer til »Efter forlydende skal huset nedrives. For en gangs skyld en ret fornuftig tanke, som man allerede længst skulle have udført.«

Ejendommen fik heldigvis lov at stå. I en årrække indtil i sommer var forhusets værelser indrettet til socialkontor. Nu ligger de stille hen og ruger over minderne. Her var det, at den spirende danskhed i sin tid gennem afholdelse af møder fik sin næring. Her var det, at mere jordbundne sjæle søgte vederkvægelse, når købere og sælgere bænkedes til lidkøb.

Ja, mange menneskeskæbner har i årenes løb gæstet den alderstegnede gæstgivergård, der hører med i billedet af det gamle Tønder.

#### KILDER OG HENVISNINGER:

Ludw. Andresen: Die Hopfenkarre (Heimat-Blätter aus Nordschleswig.)  
Vestslesvigsk Tiden 14. 3. 1906.

A. Nyholm: Nationale og religiøse brydninger i Tønder.

P. Kr. Iversen: Kniplingskræmmer Jens Wulffs dagbog.

Brandtaksationsprotokoller. LA.

# Galgehøje og galdresteder

Af pens. lærer A. Knudsen.

Når man tid efter anden sysler lidt med vore stednavne, lærer man at beundre den sikkerhed, hvormed disse navne er givet. Det fylder en ofte med forundring at lægge mærke til, hvorledes navnene netop svarer til det, de vil betegne, til lokaliteterne. Dette forhold vakler vist grumme sjældent, i hvert fald om vor tydning af de gamle navne er rigtig, og det sørger jo en række dygtige videnskabsmænd for, at de så vidt muligt bliver.

Men ved navne, som lyder ens og skrives ens, er der god mulighed for, at man vil tyde dem ens, selv om de måske har ganske forskellig mening, og her findes altså en faldgrube, hvori forskeren kan falde. I denne forbindelse kunne man nævne ordet *galge*, der findes som forled i mange stednavne og overalt af almuen udtales *galle*.

Det er et ret hyppigt navn på en høj, ager, vej, bro, strøm o. lign. I »Sønderjyske Stednavne« findes det 26 gange i Tønder-, Højer- og Løherred og 9 gange i Slogs Herred. Da galge jo er et såre velkendt, men knap nok så velrenommeret instrument, studser man uvilkårligt over det store antal galger i et så forholdsvis beskedent område. Der har vel stået én galge i Slogsherred og syv i Tønder-, Højer- og Lø herreder. Det var det antal, der middelalderen igennem og lidt længere var ved hånden for at besørge det løbende antal hængninger.

Fandtes der således efter vore forestillinger et stort antal galger, mindst én ved hvert herreds- og birketing, hvilket giver for Tønder-, Højer-, Lø- og Slogs herreder fire galger, hvortil kommer for Møgeltønder-, Ballum- og Løgumkloster birk samt Tønder købstad endnu fire, ialt otte galger, og tillægger vi hver af disse det antal stednavne med forleddet galge, der findes grupperet i deres nærmeste omegn, vil vi opdage, at der bliver en rest tilovers.

Denne rest rummer et lille antal navne, der fra formens side er regelrette galgenavne, men anledningen til deres fremtræden, en virkelig eksisterende galge, savnes.

Der findes f. eks. i Brede sogn to galgenavne, beliggende på hver sit sted i sognet, ikke side om side. Efter den gængse tydning måtte her altså have stået to galger; men der er vist ikke vidnesbyrd om nogen. I Lydersholm findes galgenavnet også, men ingen beretninger om en galge. I Bylderup sogne er herredsretterstedet med en eller to galger og fem galgenavne i tilslutning hertil, men desforuden benævnes en kæmpehøj fjernt herfra Gallehøj. I Møgeltønder sogn gør et lignende forhold sig gældende.



Selv om man ikke må se bort fra, at galgen vel undertiden blev rejst på åstedet for forbrydelsen, eller at galgen kan skifte plads, så er der jo allerede i forvejen placeret et stort antal galger i vort område.

Problemet bliver tilsyneladende, om forleddet galge i disse ord kan tydes på mere end én måde. Findes der en anden funktion end netop hængning, som dette ord også dækker?

Forfatteren Palle Lauring nævner ordet *galdre*. Det vil vist i folkemål let blive til galle. Er det galdrekunsten, kunsten at komme i forbindelse med de døde, der har været øvet på disse steder? Har mennesker tidligere i deres nød og bekymringer galdret for ånderne, som færdedes på disse ofte afsides steder, for at vinde deres bistand i et liv fyldt med ængstelse for både gode og onde, men overmægtige magter?

Gulatingets kirkeret i Norge forbyder »at gå ud på og galdre for højbo eller trolde«, den frembrydende kristendom forbyder »at gøre spørgsmål til de døde«. I denne forbindelse for at konstatere, hvornår kristendommen så mon vinder sejr, er der en iagttagelse at gøre ved at undersøge stednavnene i et område, som man må antage er ret sent bebygget, som f. eks. de otte sogne syd for Kolding fjord. I disse otte sogne findes ordet galge kun tre gange mod ni i Slogs herred. Det tyder på, at disse navne er opstået tidligt, måske allerede den gang, man brugte de høje træer som galge.

Det ligger endvidere nær at standse lidt ved navne som *gjold*, *gjol*, *gøl*, *gylling* m. fl., der afledes af *gjalla*, gjaldende lyd. En mark i Rends bærer navnet *Gjollum*, der af pastor Johs. Kok, Burkal, tolkes i overensstemmelse hermed som en mark, beliggende ved stride bække. I virkeligheden er det ikke det indtryk, man modtager af bække og åer på vesteregnen, at de netop drager stride og gjaldende forbi. Der er her et nyt tilfælde, hvor det synes, som om navn og lokalitet ikke rigtig passer sammen efter den gængse tydning. Men hvis man lod muligheden for en tolkning med »galdre« i stedet for »gjaldre« stå åben, ville man have en umiddelbar tilfredsstillende løsning, selv om beviset for dens rigtighed indtil videre måtte mangle.

## Kommunalvalgene i Sydslesvig 25. oktober

*Ved Chr. Stenz*

På forhånd kunne det synes vanskeligt at holde interessen vedlige for politiske valg i Sydslesvig, når disse er årligt tilbagevendende begivenheder – kun hvert fjerde år er uden valg. Tilbagegangen i det danske stemmetal ved forbundsvalget i 1957 afløstes af sejren ved landdagsvalget i 1958. Kreds- og kommunerådsvalgene den 25. oktober viste ikke

nogen fremgang i det danske stemmetal, der dalede fra 34.150 i 1958 til 33.450, altså med 600 stemmer. Men her må hensyn tages til, at valgdeltagelsen var meget ringe denne gang, i 1957 var den 88,7 %, i 1958 79,7 % og i år kun 74,1 % (i Sydslesvig alene dog 75 %).

I hele Slesvig-Holsten steg den danske andel i det samlede stemmetal fra 2,8 % til 2,9 % og i Sydslesvig alene fra 10,7 til 10,9 %. Kun i én kreds, i Ejdersted, var der større valgdeltagelse end i 1958. Trods en fra dansk side dygtigt ført valgkampagne er det vel næppe sandsynligt, at dansksindede sydslesvigere besidder større evne end de tysksindede til at modstå de hindringer, som vejret lagde i vejen for valgdeltagelsen. Derfor har man uden videre lov til at betegne resultatet som en smuk dansk valgsejr.

### Det samlede resultat for landet Slesvig-Holsten

	Landdagsvalget 1958	Procentvis andel	Kommunevalget 1959	Procentvis andel
C.D.U. ... ..	540 667	44,4	459 902	39,9
S.P.D. ... ..	437 027	35,9	424 306	36,8
B.H.E. ... ..	84 260	6,9	93 158	8,1
F.D.P. ... ..	65 138	5,4	101 861	8,8
S.S.V. ... ..	34 150	2,8	33 304	2,9
B.D.D. ... ..	6 054	0,5	1 619	0,1
D.P. . ... ..	33 908	2,8	17 005	1,5
D.R.P. ... ..	12 993	1,1	10 142	0,9

### Resultatet i Sydslesvigs kredse

Kreds	Landdagsvalget 1958			Kredsvalget 1959		
	Tyske stemmer	Danske stemmer	Danske stemmer i %	Tyske stemmer	Danske stemmer	Danske stemmer i %
Flensborg by ... ..	38 403	15 744	29,6	34 023	15 699	31,2
Flensborg amt ... ..	28 131	3 889	12,1	26 192	3 731	12,5
Sydtønder amt . ...	22 319	3 101	12,2	21 102	3 204	13,2
Husum amt . ... ..	28 653	1 994	6,5	26 901	1 864	6,5
Slesvig amt . ... ..	44 060	5 185	10,5	39 894	4 840	10,8
Ejdersted ... ..	7 117	1 251	14,9	8 062	1 382	14,7
Egernførde amt . ...	30 585	1 664	5,1	29 448	1 649	5,3
Rensborg nørreamt .	25 982	1 037	3,8	25 848	869	3,2

(Det må bemærkes, at tallene hidrører fra dagspressen, og at fejlskrivninger således kan være mulige).

I Flensborg by, hvor det danske stemmetal gik tilbage med 45, men udviste en procentvis fremgang fra 29,6 til 31,2, bestod byrådet før af

35 medlemmer. Af dem var 14 dansksindede. I det nye byråd, der er udvidet til 40, opnåede danskerne 13 mandater.

Man hæfter sig særlig ved fremgangen i Sydtønder amt, der ellers i en årrække har beredt skuffelser. Hertil har navnlig de frisiske egne bidraget, således har Vyk på Før en fremgang på 37 %. Derimod har Vesterland og Nibøl tilbagegang på henholdsvis 9,4 og 5,7 %, og foruden Sdr. Brarup i Angel er det de eneste steder blandt Sydslesvigs større bebyggelser, hvor stemmetallet er lavere end ved forbundsdagsvalget i 1957. Også Ejdersted hævder sig godt med en stemmemæssig fremgang på 10,5 %, mens andelen i den samlede stemmeafgivning er faldet fra 14,9 til 14,7 %, en følge af den større valgdeltagelse her. Husum og Slesvig amter holder stillingen, det sidste sted er der endog efter valget i Kappel, som først afholdes d. 8. 11., forholdsvis fremgang trods en ret stor tilbagegang i Slesvig by.

*Kredsvalg i købstæder og andre større bebyggelser*

	<i>Forbundsdagsvalget 1957</i>	<i>Landdagsvalget 1958</i>	<i>Kredsvalg 1959</i>
Flensborg ... ..	13 817	15 744	15 699
Slesvig ... ..	2 311	2 525	2 389
Lyksborg ... ..	331	365	374
Harreslev ... ..	865	1 027	989
Rensborg ... ..	424	511	435
Bydelsdorf . ...	197	263	236
Frederiksstad ...	347	407	449
Vesterland . ...	411	437	396
Vyk . ... ..	73	89	122
Nibøl ... ..	409	409	386
Læk . ... ..	230	254	241
Kappel ... ..	146	172	146
Sdr. Brarup . ...	220	242	209
Husum ... ..	829	1 041	945
Tønning . ... ..	552	545	598
Bredsted . ... ..	143	164	174

Kredsvalgdagen kan give et billede af danskhedens stilling, mens dette ikke er tilfældet ved valget af kommunalbestyrelser – bortset fra Flensborg by, der betragtes som en kreds (amt). Her gør mange lokale og personlige hensyn sig gældende, foruden at der mange steder er fredsvalg. Rent umiddelbart ville man synes, at disse hensyn også ville spille ind ved kredsvalg, men på trods af gængse forestillinger har de danske sydslesvigere indtil videre vist størst interesse for de mere lokalt betonede valg.

I denne sammenhæng kan det have sin interesse at se, hvorledes stemmetallene fordeler sig på land og by:

	1957	1959	Forskel	1959	Forskel
Flensborg by . . .	13 817	15 744	+ 13,9 %	15 699	÷ 0,2 %
Øvrige byer og by-					
mæssige bebyggelser	7 488	8 450	+ 12,9 %	7 963	÷ 5,8 %
Landdistrikterne .	10 957	9 956	÷ 9,1 %	9 642	÷ 3,2 %
Hele Sydslesvig ...	32 262	34 150	+ 5,9 %	33 304	÷ 2,5 %

Man skal vogte sig for at drage vidtgående slutninger ud fra ovenstående opstilling. Årsagerne til forskydningerne kan være af vidt forskellig art, ikke alene fra valg til valg, men også fra sted til sted. Alligevel er der noget, der tyder på, at der er indtrådt en vis ligevægt mellem de tre områder, selv om højborgen Flensborg stadig bevarer førerstillingen. I alt er der direkte fremgang i o. 90 kommuner, og i omtrent 50 kommuner er stemmetallet uforandret fra sidste år.

Mens der tidligere de fleste steder ikke har kunnet spores nogen videre sammenhæng mellem resultaterne ved de politiske valg og det danske kulturarbejde, synes der nu på dette punkt at være indtrådt en ændring. Det er i hvert fald bemærkelsesværdigt, at på de steder, hvor der findes danske skoler, hvor der fra gammel tid findes en dansk kreds, eller hvor enkelte betydende personligheder er bosat, ligger det danske stemmetal særlig smukt. Det er glædeligt at kunne mærke denne udvikling. Men det er kun naturligt, at den finder sted, og det bestyrker troen på, at det danske mindretal syd for grænsen er ved at udgøre en fast organiseret folkedel, som med udgangspunkt i de forhåndenværende vilkår uden urealistiske nationalpolitiske målsætninger søger at leve sit liv i harmoni mellem de ydre betingelser og hjemstavnen og den danske folkelighed.

I hvert fald har også dette valg bevist, at der er god grund til at nære tillid til, at den længe efterlyste stabilitet i den sydslesvigske danskheds politiske såvel som i det folkelige liv nu er en kendsgerning.

# Gotiske skriftprøver fra sønderjyske arkivalier

I dette og de følgende numre af Sønderjysk Månedsskrift bringes forskellige skriftprøver fra sønderjysk kildestof i den hensigt at udbrede kendskabet til gotisk skrift. Det er tanken senere hen at samle teksterne til et lille hefte, som kan finde anvendelse ved selvstudium eller på skoler og kursus.

Især søges det tilstræbt, at unge, der interesserer sig for sønderjysk historie, bliver fortrolige med den gotiske skrift. Derfor har *Historisk Samfund for Sønderjylland*, sålænge denne serie skriftprøver fremkommer i *Sønderjysk Månedsskrift*, udsat en bogpræmie, som der hver måned trækkes lod om mellem de rigtigt indsendte tekstillæsninger (transskriptioner). Kun unge under 30 år kan deltage, og besvarelsenerne må være poststemplede inden den 30. i den måned, i hvilken *Sønderjysk Månedsskrift* har bragt den gotiske skriftprøve, der skal transskriberes; de indsendes med angivelse af alder, stilling, navn og adresse til seminarieadjunkt H. V. Gregersen, Hjortebrovej 65, Haderslev.

## Forord

Det efterfølgende udvalg af forskellige skriftprøver, som hermed udsendes af *Historisk Samfund for Sønderjylland*, har til formål at afhjælpe de to vanskeligheder, der oftest stiller sig hindrende i vejen for den, der ønsker at gøre selvstændige lokal- og personalhistoriske studier i sønderjyske arkivalier: den gotiske skrift og det tyske sprog.

Den gotiske skrift benyttedes ganske vist i Sønderjyllands preussiske skolevæsen helt op til genforeningen i 1920, men, som tiden er gået, er kendskabet til den efterhånden næsten lige så ringe her som i kongeriget, hvor den allerede blev afskaffet i 1875. Nu foreligger der i forvejen flere udmærkede vejledninger i læsning af gotisk skrift, således:

*Holger Hjelholt: Skriftprøver fra Tiden efter Reformationen til Midten af 19. Aarb. Med Tekstillæsninger (1940);*

*Anna Elise Møldrup: Gotisk Skrift. Vejledning i Læsning af Kilder til Slægtsforskning (1940);*

*E. Kroman: Skriftens Historie i Danmark fra Reformationen til Nutiden (1943);*

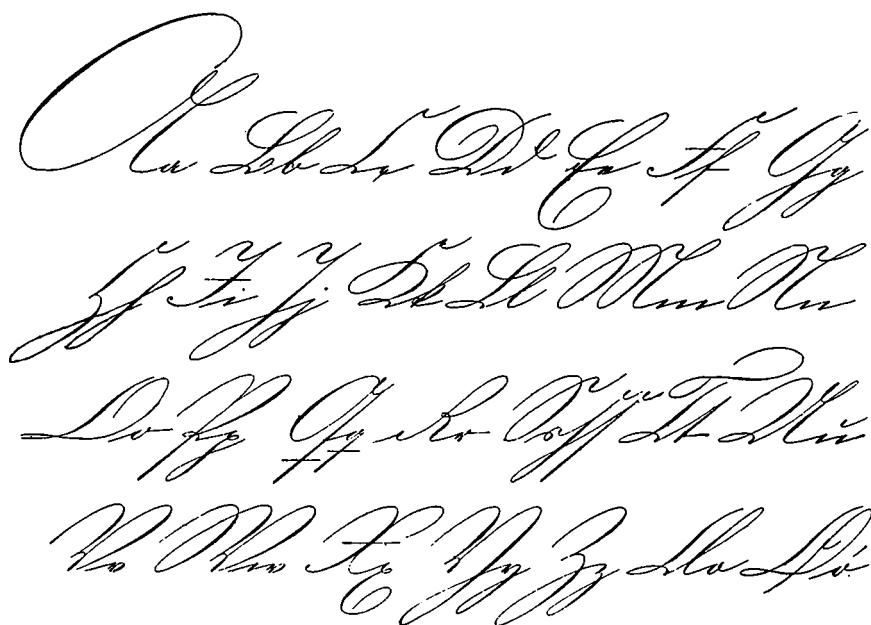
*H. K. Kristensen: Lille Vejledning i Læsning af Gotisk Skrift (1956).*

Problemet er imidlertid for Sønderjyllands vedkommende samtidig beherskelsen af det tyske sprog, idet så godt som alle ældre kilder til Sønderjyllands historie er skrevet på tysk. Nu er det selvsagt ikke meningen, at man ved læsningen af de her meddelte skriftprøver skulle kunne lære at mestre det tyske sprog, men det var tanken at meddele et udvalg af de almindeligst benyttede kilder for den, der vil lære sin egn eller sin slægt at kende, således at han derigennem kan blive fortrolig med de tyske og

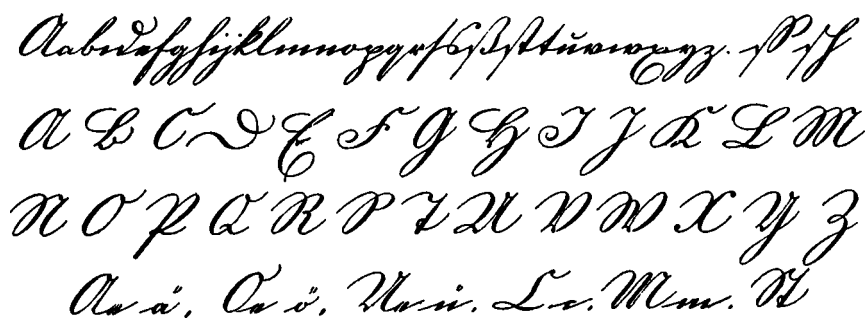
fremmedartede vendinger, som han ved den slags studier atter og atter vil støde på. Derfor er der også kun taget hensyn til skriftprøver fra tiden efter reformationen.

Skriftprøverne er anbragt således, at man føres fra lettere til sværere læsning, ligesom også en del danske tekster er taget med for at lette læsningen.

### Forskellige gotiske bogstavtyper

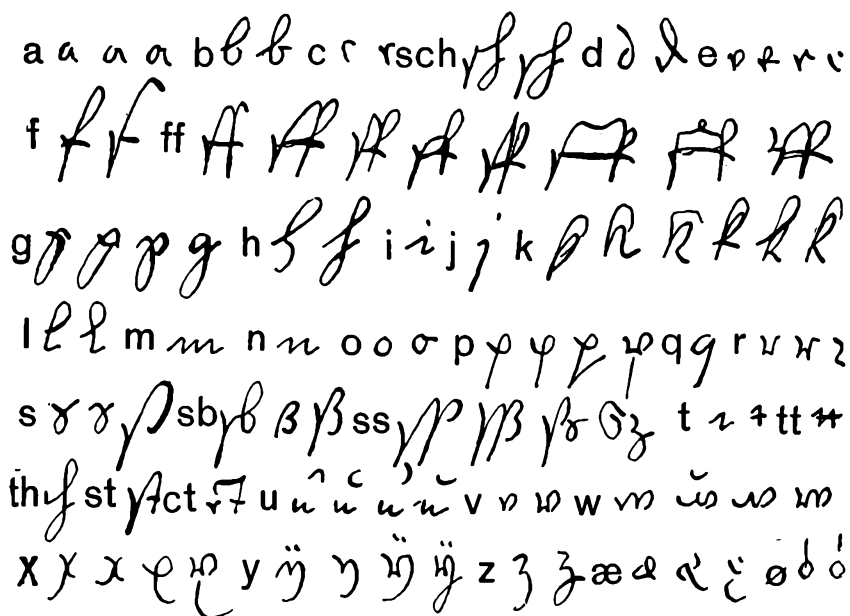


Gotisk alfabet fra 1859.



Gotisk alfabet fra 1839.





Forskellige skriveformer for små gotiske bogstaver fra 16. årh.

Med hensyn til de enkelte bogstavers udformning gør der sig naturligvis mange individuelle træk gældende, og derfor kan de her viste alfabetter kun være vejledende for en transskription af de tekster, der bringes i det følgende. Ligeledes vil det ved en sammenligning mellem de forskellige alfabetter og tekster straks ses, at der sker en udvikling inden for skriften i tiden fra midten af det 16. århundrede til slutningen af det 19. århundrede. En skriftkyndig vil dertil kunne fastslå visse forskelle mellem den danske og den tyske måde at skrive gotisk skrift på. Alle disse forskelle er der givet grundig besked om i det anførte værk af dr. phil. E. Kroman, hvortil interesserede henvises. Det skal blot fremhæves, at det i ældre skrift ofte kan være vanskeligt at afgøre, om der er anvendt stort eller lille begyndelsesbogstav, ligesom læsningen særligt af yngre skriftprøver ikke sjældent vanskeliggøres ved, at de meget spidst tilskårne penne undertiden slipper papiret.

En vanskeligt læselig tekst tydes som regel bedst ved, at man til at begynde med »væner sig« lidt til skriverens hånd. Har man først skaffet sig et løseligt overblik over tekstens indhold, hvorunder man har fundet ud af en del af ordene, lykkes det som regel at nå frem til den nøjagtige tekst ved stadig at sammenholde de enkelte bogstaver i de kendte ord med bogstaverne i de hidtil ulæselige. Også her gælder den gamle regel: »Øvelse gør mester!«



## Romertal

Romertallene, der endnu kendes så godt fra vore stueure, består af bogstaver med følgende talværdier: i eller j = 1, v = 5, x = 10, l = 50, c = 100, d = 500 og m = 1000.

Efterfølges et af de anførte bogstaver af et eller flere med samme eller med mindre talværdi, skal de lægges sammen, f. eks. LXVI = 66. Står der derimod et bogstav af mindre talværdi foran et med en større, skal det trækkes fra, f. eks. XL = 40, IX = 9 etc. Dette sidste gælder dog ikke 100- og 1000-tallene. Her gangede man i ældre tid talværdierne op, f. eks. j<sup>c</sup>, ij<sup>c</sup> eller i<sup>m</sup>, der står for hhv. 100, 200 og 1000. C og M skrives da som regel lidt over linjen.

Hvis et ciffer er gennemstreget, skal der fradrages 1/2. Et gennemstreget j betyder således 1/2, et gennemstreget x = 9 1/2.

i	j	1	vj	6	l	L	50	j	1/2
ij	2	vij	7	i <sup>c</sup>	i <sup>m</sup>	100	ij	1 1/2	
iij	3	viij	8	i <sup>m</sup>	1000	x	4 1/2		
iiij	4	ix	9	j <sup>c</sup>	100,000	x	9 1/2		
v	5	x	10	m	500	1550	ix	8 1/2	
iiij <sup>c</sup> ij <sup>m</sup> vj <sup>c</sup> xxx 359639 1/2									

Romertal.

(For velvilligt udlån af klichéerne med alfabetet og romertal takker vi overarkivar, dr. phil. E. Kroman og Dansk Historisk Fællesforening).

Forkortelser forekommer hyppigt i ældre tekster. De, der anvendes for mønt, mål og vægt, er til dels endnu gangbare, således tegnet for *mark* (opr. et m + forkortelsessløjfe), *skilling* (opr. et langt gotisk s + z), *penning* (et gotisk d = denarius) og *pund* (opr. gennemstreget lb = libra, der med tiden mere er kommet til at ligne et u med en sløjfe).



Lejverarsens ikke er denne Antikvinær, hvilken naar de forst, man at de dog maatte opgaaf Tilfaldet af en anden Udsættelse, forsendingen, som solde sig for overtydelig om, at Mængde, om ni alle, tilfældt ogsaa dette forsendingen som bragte ind da ogsaa enfindne Indsæt, at Man kunde gøre, for det skulde, alledat Indtækt, at forlægge, og fremme intet Hensigt at gifte inden først daom at undersøgte som forderligt er det roligt, og jeg er fast overtydelig om, at Mængde gifte Tager langt forlignende ind den er, og tilendelig maatte med Livslang, for at Man siden skal troe at de fore været mit aktivt. —

Jeg er lidt fortillet og færdig, efter mit forsendingen, lægt mig, da jeg maatte overalt de forsendingen, og natur, ligesom forog gifte til Bogen for at undersøgte usædvanlig og paalidelig forsendingen. — Af dette nu kommer jeg for forsenden og Løven og færdig at gøre disse for i al fast undersøgt Livslang best med Hensigt, som vist

Brevet er fra 1830; de to sidste ord, der kun forstås, når man kender det følgende, læses: som hvert [Øieblik ventes].

# GRAM

BRØDRENE GRAM A/S

*Køleanlæg* VOJENS

## Haslev GYMNASIUM

Kostskole for drenge

Eksamensret til Mellemskole-,  
Real- og Studentereksamen.

Alle oplysninger ved henv. til  
Peter Kæstel, rektor, Haslev

## HADERSLEV BANK

AKTIESELSKAB

**Bogtryk**

**Bogbind**

*Th. Laursens* Bogtrykkeri  
Jernbanegade 8, Tønder tlf. 2 15 50

### Paul Thomsen

Krusaa

*Kolonial, spirituosa, køkkenud-  
styr, trikotage, herreekvipering*

*Strik til hele familien*

... men husk det skal være

mølægte

*Sønderborg*  
GARN



*Aktieselskabet*

## Nordiske Kabel- og Traadfabriker

KØBENHAVN F.

## Brede Sogns Spare- og Lånekasse

*Bredebro . Telefon 4 1341*

Stiftet den 1. maj 1875

## Sønderjyllands Kreditforening

Haderslev

## Sønderjydsk Tæppefabrik

A. R. Kjærby A-S  
Højer

## Graasten Bank A/S

Kontortid 9-12, 2-4, lørdag 9-1

GRAASTEN

½ Sønderjydsk Frøforsyning

*Frøavl & Frøhandel*

Aabenraa

## Restaurant Grænsen

C. Heiselberg  
Krusaa

*Hejmdals*

**BOGTRYKKERI**

AABENRAA TLF. (046) 2 31 32

## Spare- og Laanekassen for Hobro og Omegn

# Vestkysten

*Syd- og Vestjyllands største dagblad*

A. Nielsen & Co. A/S

*Nykøbing Falster*

## A-S Faxe Kalkbrud

Frederiksholms Kanal 16

Telefon Central 9123

### *Jordbrugskalk*

97% kulsur kalk i varen, som den leveres, ca. 100% passerer 1 mm sigte

## Lolland-Falsters Folketidende

*Stiftets største blad*

*Nykøbing F.*

## Pindstrup Mosebrug

SAVVÆRK OG EMBALLAGEFABRIK

Telefon Pindstrup 13 og 18

Graasten

Andelsslagteri

Aktieselskabet

## Varde Bank

Filialer og kontorer  
over hele Sydvestjylland

Støt vore annoncører

Læs

## Dannevirke

*Sønderjyllands ældste blad*

MAMMEN *specialsåmaskiner*

VILMO *kunstgødningspredere*

GYRO og EXTI *kværne*

GYRO *kuledækkere*

GYRO *frontlæssere*

GYRO *roeoptagere*

GYRO *centrifugalspredere*



GYRO *kaffemøller*

# A-S GYRO . SKIVE

*Telefon 1500*