



# Danskernes Historie Online

Danske Slægtsforskeres Bibliotek

## Dette værk er downloadet fra Danskernes Historie Online

**Danskernes Historie Online** er Danmarks største digitaliseringsprojekt af litteratur inden for emner som personalhistorie, lokalhistorie og slægtsforskning. Biblioteket hører under den almennyttige forening Danske Slægtsforskere. Vi bevarer vores fælles kulturarv, digitaliserer den og stiller den til rådighed for alle interesserede.

### Støt Danskernes Historie Online - Bliv sponsor

Som sponsor i biblioteket opnår du en række fordele. Læs mere om fordele og sponsorat her: <https://slaegtsbibliotek.dk/sponsorat>

### Ophavsret

Biblioteket indeholder værker både med og uden ophavsret. For værker, som er omfattet af ophavsret, må PDF-filen kun benyttes til personligt brug.

### Links

Slægtsforskeres Bibliotek: <https://slaegtsbibliotek.dk>

Danske Slægtsforskere: <https://slaegt.dk>



AABENT

# ERHVERVSARKIVET 1948-1998

ERHVERVSARKIVET  
1948-1998

# ERHVERVSARKIVET 1948-1998

Udvikling og positioner

Særtryk af artikel i Erhvervshistorisk Årbog 1997  
Omslagsfoto: Poul Pedersen

Printed in Denmark  
by  
Special-Trykkeriet Viborg a-s  
ISBN 87-89386-31-0

# Erhvervsarkivet 1948-1998

---

Den 4. juni 1998 fejrer Erhvervsarkivet sit 50 års jubilæum. I den anledning har arkivets arkivarer skrevet denne artikel, der skildrer institutionen samt belyser positioner og visioner.

## *Erhvervsarkivet bliver til*

Økonomisk historie, ikke mindst i Danmark, er en ret ung disciplin. Før århundredskiftet kom der ganske vist værker med en økonomisk tilgangsvinkel på kildemateriale og problemstillinger, udarbejdet af professionelle historikere. Det var imidlertid karakteristisk, at kildegrundlaget almindeligvis var offentlige arkiver, altså arkiver skabt af og i offentlige administrative organer.

I begyndelsen af århundredet begyndte flere danske historikere herhjemme at interessere sig for spørgsmål, der ikke kunne besvares alene gennem offentligt skabte arkiver. Arbejdet blev bl.a. sat i system af professor Aage Friis, der i 1922 tog initiativ til dannelsen af af en indsamlingsorganisation, der siden blev bekendt under det noget besværlige navn Videnskabernes Selskabs Kommission til Undersøgelse af de i Dansk Privateje Bevarede Kilder til Dansk Historie. Under arbejdet stødte selskabet adskillige gange på betydelige og omfattende private virksomhedsarkiver. Samlingerne var så omfattende, at det statslige arkivvæsen ikke så sig i stand til at modtage det tilbudte materiale. Det blev derfor overvejet, om de indsamlede arkiver kunne samles på Kronborg, hvor der var planer om at oprette et erhvervsarkiv i tilknytning til Handels- og Søfartsmuseet, der havde til huse her.

I 1930'erne kom der for alvor skub i den forskning, der afgørende byggede på privatarkiver og der igangsattes nye indsamlingskampanjer. Konkret drejede det sig om kildemateriale til forskningsprojekter, der pågik på Københavns Universitets nye Institut for Hi-

storie og Samfundsøkonomi. Ikke blot værdifulde erhvervsarkivalier blev skaffet til huse, men vægtige publikationer kom der også ud af det: om arbejds løn, den faglige arbejderbevægelse samt arbejdsforhold inden for industri og håndværk.

Da projektet var afsluttet, og forfatterne havde fået stillinger, gik forskningen nærmest i stå. Tilbage var de indsamlede arkiver, der var på vej til at blive herreløse, da de offentlige arkiver fortsat ikke havde plads. De kom imidlertid til at danne grundlag for etableringen af den private institution Erhvervsarkivet i Århus, der begyndte meget forsigtigt i 1942.

Valget af Århus som adresse for den nye institution skyldtes ikke mindst det nye universitet, der gerne så en arkivinstitution føjet til byens øvrige institutioner: Statsbiblioteket, byens museum, Den gamle By og Observatoriet.

1. juli 1942 sammentrådte Komiteen for Oprettelse af et Erhvervsarkiv i Århus for første gang. Dens formand var byens borgmester E. Stecher Christensen. Blandt de øvrige medlemmer var flere repræsentanter fra universitetet samt rigsarkivar Axel Linvald. Nævnes bør også professor Jørgen Pedersen, der netop havde benyttet de ikke-offentlige arkiver til sine studier over arbejds lønnen i Danmark. Den senere finansminister, professor Thorkil Kristensen var ligeledes med sammen med den utrættelige lektor fra Århus Katedralskole Jens Clausen, der i mange år fungerede som komiteens sekretær.

Århus kommune stillede lokaler til rådighed i det netop indviede nye rådhus. Megen energi havde der været lagt i arbejdet, der siden starten var i hænderne på daværende stud. mag. Vagn Dybdahl. I 1947 havde 1.400 firmaer og 43 handelsforeninger været kontaktet med henblik på aflevering af arkiver og fået en opfordring til at bidrage til finansieringen af den unge institution. Personalet skulle alene bestå af en magister og to studenter.

På trods af den meget beskedne bemanning kom nye ideer fortsat til. Professor C. O. Bøggild Andersen rejste således tidligt ønsket om, at der blev igangsat en skriftrække for at tydeliggøre ikke blot arkiverne, men også forskningsområdet. Siden kom der et forslag om stiftelse af Selskabet til Fremme af dansk Erhvervshistorie. Meningen var, at erhvervsorganisationer, firmaer og enkeltpersoner skulle stå sammen for at fremme ikke blot interessen for studiet af erhvervshistorie, men også virke for fremme af arkiveringsprincip-



Nogle af de lokaler, Erhvervsarkivet fik stillet til rådighed på Århus Universitet, var højloftede kælderrum. I disse blev der indlagt etageadskillelse for at udnytte pladsen bedst muligt, og rørføringer i hjørnerne blev skjult bag falske vægge. I et af disse rum blev Erhvervsarkivets første læsestue indrettet.

per inden for dansk erhvervsliv samt endelig støtte Erhvervshistorisk Arkiv, som det blev anført.

Komiteen fortsatte sit arbejde frem mod 1948. Arbejdet viste, at der var grundlag for at oprette en ny institution med erhvervsarkiver som et særligt arbejdsområde, og på et komitemøde den 4. juni 1948 blev institutionen skabt som en selvejende institution. I statutterne blev der indsat bestemmelser, der sikrede Århus Kommune repræsentation i bestyrelsen sammen med Århus Universitet. Statutterne fastslog, at Erhvervsarkivet var direkte underlagt rigsarkivarens tilsyn. Nye kilder og ny inspiration til de historie- og økonomistuderende ved det unge universitet hørte med i idégrundlaget for den nye arkivinstitution.

Til arkivar og daglig leder ansattes den 26-årige mag. art i historie Vagn Dybdahl, der som nævnt allerede som student havde deltaget i



arbejdet helt fra den spæde start i 1942. Det var rigsarkivaren, der ansatte »medhjælp« efter indstilling fra arkivaren i Århus. Denne var i øvrigt ved sin ansættelse sidestillet med ansatte arkivarer af »anden grad« i Rigsarkivet. Statutterne fastslog tillige, at arkiverne ved institutionens eventuelle ophør skulle overgå til Rigsarkivet.

### *Lokaler og nye initiativer*

I 1950 måtte den unge institution forlade lokalerne i kælderen i rådhuset. Oprindeligt havde arkivet fået en kontrakt på 5 år fra 1942-47. Ikke blot boede man vederlagsfrit på rådhuset, men lys, varme og rengøring blev tillige afholdt af Århus Kommune. Der var ikke længere plads. I stedet stillede universitetet større og bedre fa-



Flytningen til Hammelbanegården i 1957 gav mulighed for en tiltrængt udvidelse af Erhvervsarkivets læsestue. Læsepladserne blev flyttet væk fra reolerne, og de besøgende fik stillet et bord til rådighed til pladskrævende arkivstudier. Bordet skulle dog deles med andre besøgende.

ciliteter til rådighed. Arkivet skulle dog selv stå for og betale indretningen, husleje krævede universitetet til gengæld ikke. Samlingerne var vokset ganske betydeligt, og de nye faciliteter gav plads til 2.000 hyldemeter.

Der blev fortsat taget nye initiativer. Erhvervshistorisk Årbog var startet i 1949, og det første bind var på det nærmeste skrevet af Vagn Dybdahl. Her var anlagt redaktionsprincipper, der skulle komme til at stå 50 år frem i tiden. Arkivets accession blev altid opregnet i beretningen, der blev suppleret med levende artikler, hvis emner almindeligvis var hentet fra arkiverne.



Magasinforholdene på Hammelbanegården blev efterhånden meget trangt. Der var ikke megen plads til at presse en ekstra bog eller pakke ind på reolerne, som billedet tydeligt viser.

Samlingerne voksede – også hurtigere end beregnet – og allerede efter få år meldte pladsproblemerne sig. Institutionen kunne ikke udvide på universitetet, så megen energi blev brugt på at finde fremtidige løsninger. Efter lukningen af privatbanen mellem Århus og Hammel i 1956 viste der sig en mulighed: den gamle Hammel-banegård. Igen krævede det betydelig energi at flytte og yderligere penge til indretning af lokaler og indkøb af reolsystemer før arkivet i 1957 kunne flytte ind.

I 1958 udtrådte borgmester Unmack Larsen af bestyrelsen som følge af sygdom og blev fulgt af sin efterfølger, borgmester Bernhardt Jensen. Ved konstitueringen af bestyrelsen blev borgmesteren erstattet på formandsposten af professor Troels Fink, der havde haft sæde i bestyrelsen lige fra etableringen af den selvejende institution i 1948. Begge fik afgørende betydning for institutionens videre udvikling i et værdifuldt samspil med arkivets daglige leder, overarkivar Vagn Dybdahl.

Den gamle banegårds ventesal blev indrettet til hovedarkivmagasin, mens de gamle tjenesteboliger og kontorer blev udnyttet til kontorer og værksteder. En lille læsesal – eller læsestue, som det blev kaldt, blev der også plads til i den gamle banegård. Fortsat blev der sat nye initiativer i værk, og arkiverne strømmede fortsat ind, da der netop foregik betydelige omlægninger i erhvervslivet som følge af voldsomme rationaliseringstiltag og virksomhedernes udflytning fra byerne til industriområder udenfor. Det var sidste udkald for at sikre de gamle handelshuses arkiver, ligesom fabriksarkiver med rødder tilbage til industriens pionertid nåede at blive indsamlet, før det var for sent.

Pladsproblemerne viste sig hurtigt igen. Lettere blev det ikke af, at økonomien konstant havde været vanskelig, og igen og igen havde institutionen måttet henvende sig snart til den ene, snart til den anden med anmodning om økonomisk støtte til konkrete projekter. Det største problem var imidlertid, at det kneb ganske meget med de daglige driftsbevillinger.

Pludselig meldte en mulighed sig. Statsbiblioteket på Bispetofte havde siden sin start ved århundredskiftet haft til huse i en stor Hack Kampmann bygning, men havde forlængst sprængt alle rammer. Fra politisk side var det erkendt, at Statsbiblioteket måtte bygge nyt og flytte sammen med Universitetet. Et stort projekt om et bogtårn var på vej, og så meldte tanken sig: Hvad så med den gamle bygning?

Erhvervsarkivet var fortsat en selvejende institution med egen bestyrelse, og en sådan kunne naturligvis ikke umiddelbart overtage en statsbygning. Ved omdannelse af den selvejende institution Erhvervsarkivet til en statsinstitution ville sagen imidlertid se helt anderledes ud.

Efter indsats af ikke mindst Vagn Dybdahl lykkedes det at få omdannet Erhvervsarkivet til en statsinstitution med egen arkivlov, og at sikre den store centrale biblioteksbygning til den unge institution. Samtidig blev budgettet udvidet, hvilket gav mulighed for en tiltrængt forøgelse af personalet.

Arkivloven, der blev vedtaget 25. maj 1962, fastslog, at institutionen skulle ledes af en bestyrelse bestående af 7 medlemmer: rigsarkivaren, to repræsentanter for erhvervslivet, to repræsentanter fra universiteterne samt endelig to, udpeget efter indstilling fra bestyrelsen. På den ene af disse poster fortsatte en repræsentant fra Århus Kommune, borgmester Bernhardt Jensen. Formålsparagraffen fulgte de linier, institutionen allerede arbejdede efter: »modtage arkivalier fra erhvervslivets organisationer og virksomheder og fra enkeltpersoner med tilknytning til det økonomiske liv, at stille sådanne arkivalier til rådighed for den historiske forskning og selvstændigt at gennemføre forskningsarbejder.«

Samarbejdet med Århus Kommune var i øvrigt blevet udvidet ganske betydeligt, delvis som følge af de økonomiske vanskeligheder den unge institution kæmpede med. Tilskuddet fra kommunen blev forøget, men til gengæld overtog Erhvervsarkivet i et vist omfang ansvaret for de ældre kommunale arkiver. Tilsvarende havde Vagn Dybdahl sammen med borgmester Bernhardt Jensen taget initiativ til dannelsen af Byhistorisk Udvalg, hvis styre bestod af institutionschefer blandt byens kulturinstitutioner. At det skulle udvikle sig til en dundrende succes, havde initiativtagerne næppe forestillet sig. Mere end 75 bøger er det blevet til med emner hentet fra byens historie. Kildematerialet har ofte været en kombination af kommunale arkiver og erhvervsarkiver, der igen har demonstreret, at kildemateriale til moderne økonomisk eller lokal historie ikke er et enten eller, men et både og.

1. oktober 1962 overtog staten Erhvervsarkivet. 1. marts 1963 overdrog Kulturministeriet officielt Statsbibliotekets bygning til Erhvervsarkivet. Et pænt beløb blev samtidig bevilget til istandsættelse og modernisering af den da godt 60 årige biblioteksbygning.



I 1962 – med overtagelsen af Statsbibliotekets bygning på Vester Allé 12 – fik Erhvervsarkivet lyse, rummelige og behagelige læsesalsforhold. De besøgende på læsesalen – i daglig tale lille læsesal – fik nu eget bord og kunne brede sig, når studierne krævede omfattende arkivalieundersøgelser.

Årene i den gamle Hack Kampmann bygning blev særdeles frugtbare. Der var plads, og bevillingerne flød nu så rigeligt, at lederen kunne bruge sin arbejdskraft på arkivets egentlige opgaver, indsamling af arkiver, tilgængeliggørelse og forskning. Samlingerne voksede konstant, og ikke mindst var det afgørende, at det lykkedes at knytte forskningsaktive arkivarer til institutionen, ligesom samarbejdet med Århus Universitet, her især Historisk Institut, medførte, at der blev skrevet adskillige specialer med udgangspunkt i arkivets samlinger.

Snart meldte pladsproblemer sig dog igen. Under gårdspladsen blev der i 1970 indrettet et stort underjordisk magasin med kompaktreoler med i alt 6.000 hyldemeter, og i 1981 blev der udvidet mod nord i arkivets have med en stor ligeledes underjordisk magasinbygning i to etager med i alt 15.000 hyldemeter i kompaktreoler.

Omlægninger i erhvervslivet betød imidlertid, at begge magasiner blev fyldt før beregnet på trods af kraftige kassationstiltag. Situationen i dag er således den, at fjernmagasiner på tre forskellige adresser er en del af dagligdagen med alle de u hensigtsmæssigheder, det betyder. I alt huser arkivet omkring 50.000 hyldemeter arkiver til belysning af dansk erhvervshistorie.

### *Erhvervsarkivets bygning*

Da Statsbiblioteket flyttede til universitetsområdet i 1962, overtog Erhvervsarkivet bibliotekets hidtidige domicil. Det skete uden store praktiske problemer, fordi det eksisterende justerbare hyldesystem var velegnet til opbevaring af arkivalier.

Bygningen har en meget fornem placering i byen, beliggende på Bispetofte i et udpræget institutionskvarter, der omfatter Tinghuset, Kreditforeningen Danmark, Kunstbygningen, Frimurerlogen



Statsbiblioteket blev opført på Bispetofte, i dag bedre kendt som Vester Allé. Den monumentale bygning, der sidst blev anvendt som bibliotek lørdag 15. december 1962, er en dominerende faktor i kvarteret.



Arkitekt Hack Kampmann havde i sine planer for Stadsbiblioteket, der blev opført omkring århundredskiftet, gjort læsesalen til det centrale rum. Da Erhvervsarkivet rykkede ind i bygningen blev salen – i daglig tale kaldt Store Sal – ikke anvendt til sit oprindelige formål, men anvendt til større undersøgelser, gruppearbejder og arkivarernes arbejdsplads. I dag er salen igen inddraget som læsesal, idet halvdelen af bordene nu er optaget af apparater til læsning af mikrokort.

Foto: Poul Pedersen

og den gamle Borgerpigeskole, der i dag rummer handelsskoleundervisning. Beliggenheden er bestemt af jernbanens nærhed, for da huset blev bygget i 1902 antog man, at mange brugere ville komme med toget. Statsbiblioteket var jo beregnet for hele Jylland, et side-stykke til sjællændernes Kongelige Bibliotek.

På Det kongelige Bibliotek opbevaredes hele rigets bogskatte. Der var en vis risiko for, at der kunne opstå brand, der kunne ud-slette samlingerne, derfor kunne det være klogt at flytte dubletterne et andet sted hen, f.eks. til Jylland foreslog en overbibliotekar. Denne tanke huede en del politikere, der ville gøre noget for provinsen, ja, nogle ville intet mindre end skabe et åndeligt center, hvorfra kundskab og oplysning kunne brede sig. Statsbiblioteket blev den første store kulturinstitution i provinsen, og det er klart, at Århus kommune spillede med. Helst ville kommunen have stillet grund til rådighed ved Galgebakken nær det senere universitetsområde, men de nævnte betragtninger om jernbanen sejrede.

Arkitekt bag opførelsen var Hack Kampmann (1856-1920), en kunstner, der har sat sit store præg på byen. Han var kongelig bygningsinspektør for Jylland, boede i Århus og havde allerede i 1889 færdiggjort Landsarkivets arkitektonisk særdeles vellykkede bygning i Viborg. Af officielt byggeri stod han bag den store toldbodsbygning i Havnegade, Århus Teater og Marselisborg Slot, alt sammen bygget ved århundredskiftet. Kampmann fik stor indflydelse på biblioteksbygningens nøje placering på grunden, idet han så perspektivet i en høj placering, så man ovre fra den anden side af åen, på møllesiden, kunne se et stigende terræn, beplantet og be-grænset til den anden side af Vester Allé.

Kampmann var blandt de arkitekter, der fulgte efter stilkopieringens periode ligesom f.eks. Nyrop, skaberen af Københavns rådhus. De to arkitekter var næsten jævnaldrende og havde stort set den samme uddannelsesbaggrund. I sit virke var Kampmann måske lidt mere europæisk, lidt mindre nordisk end Nyrop. I hvert fald tog han inspiration fra Frankrig, Tyskland og Italien til sine byggerier. Teatret er klassisk, toldboden har sine forbilleder i Nordfrankrig, mens det er svært at finde mønstret bag biblioteksbygningen. Her kan man finde både ægyptiske, græske og spanske træk i det ydre, romerske, franske og dansk nationalromantiske i det indre.

Kampmann lagde megen vægt på materialevalget, og han opsøgte uden tvivl produktionsstederne for at vælge det rigtige. Det gæl-



der både mursten på teglværkerne og marmor fra italienske brud; præcis hvor ved man desværre ikke. Også træsorterne til interiørerne var udsøgte; cubamahogni og pitchpine dominerer. Men bortset fra nogle italienske mosaikhåndværkere til gulvet samarbejdede Kampmann i høj grad med de lokale håndværkere. De udførte under lokal kunstnerisk ledelse vældige stukkaturarbejder, ligesom de fremstillede tre store lysekroner i messing og glas. Dermed skabtes et jugendlignende interiør, for lysekronerne er led i en dekoration, der begynder i stukken, hvor edderkopper i vækster fra den danske flora spinder deres net, som er kronernes kabler. Rundt om den øverste lyskrans flyver sølvsmede, om den nederste sommerfugle, alt i stiliseret form. Glasperler symboliserer morgenduggen, og alt i alt skaber dekorationen rummets karakter under de tre romersk inspirerede kupler med ovenlys.

Opførelsen af Statsbiblioteket blev betragtet som en meget vigtig kulturel begivenhed, og hoffet, repræsenteret ved prins Christian (senere Christian X) og prinsesse Alexandrine, der netop havde overtaget Marselisborg Slot, var til stede ved indvielsen. Det var det første kongelige besøg i det århusianske kulturliv. Også konsejlspræsident I. C. Christensen var til stede ved lejligheden.

Siden 1963 har huset været et udmærket domicil for Erhvervsarkivet. Trods sine næsten hundrede år virker bygningen ikke slidt, heller ikke i interiøret. Som brugersted er den dog ikke mere tidsvarende. Den fredede bygning må skånes mod forandringer og egner sig ikke godt til moderne hjælpemidler, ligesom faciliteterne er få og små.

Desuden har blot den mest nødtørftige indsamling sprængt magasinernes rammer. Det har derfor været nødvendigt at bygge nye magasiner under gårdspladsen og under græsplænen – i to etager – mod åsiden. Herudover må arkivet desværre anvende ikke mindre end tre fjernmagasiner til skade for hurtig ekspedition til brugerne.

### *Indsamling*

Indsamling af private erhvervsarkiver til belysning af dansk erhvervslivs og erhvervsudviklings historie var som nævnt i gang, før Erhvervsarkivet blev etableret som institution i 1948. En del virksomhedsarkiver var blevet indsamlet af Landsarkiverne og Arkivkommissionen i 1920'erne og 1930'erne, og Komiteen indsamlede

mellem 1942 og 1948 yderligere omkring 350 arkiver fra virksomheder, erhvervsorganisationer og enkeltpersoner.

Både for disse indsamlinger og de følgende, der er foretaget af Erhvervsarkivet gennem de seneste 50 år, gælder, at baggrund, principper og muligheder for at sikre bevaring af private historiske arkiver er væsensforskellige for de vilkår, som Rigsarkivet og landsarkiverne arbejder under ved indsamlingen af offentlige myndigheders arkiver. I den offentlige forvaltning er der pligt til at opbevare arkivmateriale og efter et vist åremål aflevere dette til Rigs- og landsarkiverne, efter at der er foretaget udtyndinger og kassationer i det efter arkivernes anvisninger. Private erhvervsvirksomheder, organisationer og enkeltpersoner har derimod som hovedregel ingen forpligtigelse til hverken selv at opbevare arkivmateriale ud over 5 år (efter forskellige bogførings- og skattebestemmelser) eller – bortset fra aktieselskabers årsregnskaber, der skal tilsendes Erhvervsstyrelsen – overdrage det til Erhvervsarkivet eller andre arkivinstitutioner.

Erhvervsarkivets mål for indsamlingspolitikken har været og er at sikre bevarelsen af dels de mest betydningsfulde virksomheders arkiver, dels et repræsentativt udvalg af arkiver fra øvrige virksomheder og organisationer, der kan belyse de danske erhvervs historie og deres betydning for samfundsudviklingen gennem de seneste 2-300 år. I bevaringsplanlægningen er indgået en række kriterier for udvælgelsen, herunder: typearkiver fra forskellige brancher, regional spredning, samfunds- og forskningsmæssig betydning, pionervirksomheder, særlig lokal eller branchemæssig betydning, nøglearkiver, særligt velbevarede eller gamle arkiver.

Som følge af virksomheders og organisationers manglende forpligtelse til opbevaring og aflevering af arkiver har indsamlingsarbejdet dog i høj grad måttet finde sted med baggrund i, at hovedparten af de historiske arkiver fra såvel eksisterende som tidligere erhvervsvirksomheder er kasseret eller på anden måde gået til grunde. Opbygningen af samlingerne har således ikke som inden for den offentlige forvaltnings område kunnet foretages ud fra en »total« arkivbestand, men har måttet foretages ud fra den forholdsvis ringe andel af erhvervsvirksomheder, hvis arkiver har været bevaret, og som vel at mærke har ønsket eller været villige til at aflevere disse til Erhvervsarkivet. Samtidig med afleveringerne bliver der normalt truffet aftaler om adgangsbetinger for brugen af arkiverne. Disse kan fastsættes af arkivskaberne, men følger dog ofte de be-

stemmelser, der er gældende for offentlige arkiver. I den forbindelse må også nævnes, at det indimellem har været vanskeligt at skaffe forståelse hos de afleverende virksomheder for, at også de mest cen-



Med tiden blev magasinforholdene så trange, at en udvidelse var nødvendig. For at skabe plads til de næste 10 års arkivmodtagelser gravede man ned i græsplænen foran arkivet i 1979. Det nye magasin skulle være i to underjordiske etager. For at undgå, at den gamle bygning skulle skride ned i udgravningen, blev den holdt på plads af to kraftige jerndragere, forankret ved kranens fod.

trale og nyere dele af arkiverne skulle indgå i afleveringerne. I de fleste tilfælde har det dog været muligt at få sådanne afleveringer i stand, enten i forbindelse med, at der er blevet indgået særlige aftaler om, at disse dele skulle være utilgængelige for brugere i en længere periode end resten af arkivet, eller at en aflevering fandt sted på et senere tidspunkt.

Hovedparten af de indsamlede arkiver er indkommet som følge af Erhvervsarkivets egen opsøgende virksomhed. Til de første større fremstød hørte en kampagne for indsamling fra erhvervenes hoved- og brancheorganisationer, både på grund af organisationsarkivernes karakter af »nøglearkiver« og fordi afleveringer af disse kunne virke befordrende for senere afleveringer af virksomhedsarkiver fra de respektive erhvervssektorer. Over for virksomhederne er forskellige indsamlingsstrategier taget i anvendelse. Opfordringer i fagblade har vekslet med mere systematiske, direkte kampagner rettet mod enkelte områder (»ældste forretninger« i 1950'erne, mejerier i det følgende årti, pengeinstitutter og kreditforeninger i 1970'erne), ofte i forbindelse med strukturændringer inden for de pågældende brancher. Det har desuden været en generel erfaring, at virksomhederne har udvist størst interesse i arkivafleveringer, når disse kunne finde sted i forbindelse med f. eks. fusioner, ejerskifter, virksomhedsnedlæggelser, flytninger eller jubilæer, og disse forhold har derfor også været inddraget i den samlede indsamlingsplanlægning. I stigende grad har dog erhvervslivets kendskab til Erhvervsarkivets aktivitet medført, at virksomhederne selv henvender sig om arkivafleveringer.

På en række områder har arkivet desuden samarbejdet med andre institutioner omkring indsamlingsarbejdet. Arkivkommissionen fortsatte i en årrække med formidling af afleveringer. Fra landsarkiverne er i årenes løb overført en række mindre virksomhedsarkiver, der oprindeligt har ligget i de offentlige skifteretters arkiver, og derudover er der indgået aftaler om formidling af afleveringer med både specialmuseer og en række special- og lokalarkiver, ligesom Erhvervsarkivet i forbindelse med enkelte større forskningsprojekter har medvirket med arkivindsamlinger.

I arkivets opbygningsfase har indsamlingspolitikken været meget åben, bl. a. med henblik på at opbygge en bredt dækkende bestand af arkiver fra alle erhvervslivets sektorer, men også for at markere et imødekomende image over for aktuelle og potentielle arkivafleve-

rere. Efterhånden som arkivbestanden er vokset, er indsamlingspolitikken blevet mere differentieret og især blevet rettet mod endnu dårligt dækkede eller nyere brancher, ligesom der nu gennemføres systematiske kassationer i såvel tidligere som nye arkivfunds. Efter etableringen af Dansk Arkivselskab i 1976 er der i samarbejde med dette gennemført flere arkivanalyser, der indgår som væsentlige elementer i udformningen af den fremtidige indsamlingsplanlægning.

### *Arkivbestand*

De indsamlede arkiver omfatter omkring 48 hyldekilometer arkivalier, fordelt på knap 7.000 arkivfunds. Til de ældste arkiver hører enkelte lavsarkiver, der rækker tilbage til 1600-årene, mens de tidligste handelsarkiver stammer fra første halvdel af det følgende århundrede. De fleste af arkiverne er dog fra tiden efter 1800, og hovedvægten i materialet er koncentreret til årene mellem 1850 og 1950, men Erhvervsarkivet har også en del nyere – og foreløbig utilgængeligt – arkivmateriale frem til 1980erne. Arkivernes omfang varierer meget fra det gennemsnitlige omfang på 7-8 meter. Til de mere omfattende hører en række erhvervsorganisationsarkiver, hvoraf Dansk Industris, Det Danske Handelskammers og Dansk Arbejdsgiverforenings hver er på mere end 1.000 meter, og også fra bl. a. nogle realkredit- og forsikringselskaber, enkelte pengeinstitutter og virksomheder som Danisco, B&W, Frichs, FDB, DFDS og Lauritzen-koncernen er afleveret arkiver på langt over 100 hm. Til de mindste arkiver hører bl. a. en række af de ældste købmands- og handelsarkiver modtaget fra landsarkivernes skifteretter. Mange af dem består kun af et enkelt eller ganske få bind.

Som det fremgår af oversigten nedenfor, er den samlede arkivbestand fordelt på ca. 5.700 virksomheds- og institutionsarkiver, omkring 970 organisations- og foreningsarkiver samt godt 250 personarkiver. Branchemæssig er den fordelt over alle erhvervslivets sektorer, men med betydelig forskellig dækningsgrad.

**Arkivbestand, ultimo 1997**

<b>Virksomheds- og institutionsarkiver</b>		<b>5712</b>
Heraf Landbrug mv.	118	
Råstofudvinding	22	
Fremstillingsvirksomhed	1314	
Værker	14	
Bygge- og anlægsvirksomhed	198	
Engroshandel	645	
Detailhandel	2038	
Hotel og restauration	103	
Transport og kommunikation	223	
Finans- og forsikringsselskaber	317	
Forretningsservice	720	
<b>Organisations- og foreningsarkiver</b>		<b>972</b>
Heraf Branche- og fagorganisationer	719	
Øvrige	253	
<b>Personarkiver</b>		<b>261</b>
<b>Arkiver i alt</b>		<b>6945</b>

Det ses umiddelbart, at landbrugssektoren er langt ringere dækket af virksomhedsarkiver end byerhvervene, men det er i øvrigt vanskeligt at fastslå dækningsgraden inden for de forskellige sektorer, da arkiverne er spredt over en lang tidsperiode. Hvis man relaterer arkivbestanden til det antal virksomheder, der blev optalt ved erhvervstællingen i 1935, kan »dækningsgraden« for industri/håndværk måles til ca. 1,5%, for handelsvirksomhederne til omkring 2,8% og for pengeinstitutter til godt 10%. Den faktiske dækningsgrad er således væsentligt lavere, idet der naturligvis har eksisteret langt flere virksomheder i Danmark end dem, der indgik i 1935-tællingen.

Det er dog vigtigt at have for øje, når man skal vurdere dækningen af de forskellige erhvervsområder, at såvel organisationsarkiver samt andre tværgående arkiver kan give et betydningsfuldt supplement til de oplysninger, der kan hentes i virksomhedsarkiverne, ikke mindst fordi især de indsamlede organisationsarkiver dækker et langt bredere udsnit af et brancheområde end de egentlige virksomhedsarkiver. Det gør sig således i udpræget grad gældende på landbrugsområdet. Dertil kommer, at både Erhvervsarkivets arkivbestand og indsamlingspolitik skal ses i sammenhæng med det arkivmateriale om erhvervslivet, der bliver indsamlet og bevaret i såvel

de øvrige offentlige arkiver (Rigsarkivet og landsarkiverne) som i de mange lokalarkiver. Især i de senere år er en sådan koordinering af indsamlingsarbejdet kommet i gang.

### *Tilgængeliggørelse*

For at gøre det indsamlede materiale tilgængeligt for forskere og andre brugere har det været nødvendigt at foretage et omfattende ordnings- og registreringsarbejde i de modtagne arkiver, og denne side af den arkivfaglige virksomhed har rent arbejdsmæssigt udgjort en meget betydelig del af den samlede indsats gennem årene. Som følge af Erhvervsarkivets beskedne medarbejdertal har ordningsarbejdet dog ikke helt kunnet »følge med« afleveringerne, og et ikke ubetydeligt antal arkiver henligger fortsat usorteret eller kun grovsorteret og er derfor til dels utilgængelige for brugerne.

Hovedparten af de modtagne arkiver er som nævnt indgået, uden



Kreditforenings- og brandforsikringsarkivalier udgør en stor gruppe i Erhvervsarkivets samlinger. I begge arkivtyper er der et righoldigt billedmateriale. Som her fra Købstædernes alm. Brandforsikrings arkiv, hvor man næsten er til stede ved en af de i tidligere tid så hyppige møllebrande. 9. september 1941 gik møller P. A. Rasmussens vindmølle i Nykøbing Sjælland op i luer.

at det forinden har været muligt at foretage en egentlig kassationsbehandling bortset måske fra rutinekassationer af enkelte regnskabs- og administrationsserier. Et centralt led i ordningsarbejdet har derfor også været vurderinger af, hvilke udtyndinger og kassationer der kan foretages i arkiverne, før de færdigregistreres og opstilles i magasinerne. Hovedformålet med tilgængelighedsarbejdet har dog været og er at skabe overskuelige oversigter over de enkelte arkivers indhold og den samlede arkivbestand samt at udarbejde brugervejledninger i tilknytning til disse.

For de enkelte arkivfonds har ordningsprincipperne varieret efter arkivernes særlige karakter, herunder de forskelle, der udspringer af erhvervsgrupper og -branchers særlige arbejdsområder. I arkiver, der ved modtagelsen har været helt eller delvis ordnet efter bestemte retningslinier/arkivplaner, er den oprindelige ordning som hovedregel blevet bibeholdt og kun i fornødent omfang suppleret eller revideret. De fleste indsamlede arkiver har dog før afleveringen været uregistreret og opstillet uden systematik. For disse har Erhvervsarkivet udarbejdet ordningsplaner efter nogle bestemte hovedretningslinier (organisation/styring, økonomi/regnskab, korrespondence, virksomhed i øvrigt, særlige aktiviteter og diverse), der så blev udbygget efter de enkelte arkivers indhold. Efter Erhvervsarkivets overgang til Statens Arkiver er der inden for de seneste år sket visse ændringer i rækkefølgen af ordningsplanens hovedgrupper, der nu opstilles efter en fælles »modelregistratur« for institutions-, organisations- og virksomhedsarkiver i Rigsarkivet, Landsarkiverne og Erhvervsarkivet.

Ved ordnings- og registreringsarbejdet bliver arkivets enkelte enheder (for løse sager og papirers vedkommende evt. samlet og ompakket i arkivæsker eller -pakker) fortegnet og beskrevet i en arkivregistratur, der ud over fortegnelsen over arkivets indhold indeholder en indledning med bl. a. historiske oplysninger om arkivskaberen, afleveringsinformation, adgangsklausuler og kassationer. I nogle, især større arkiver, der omfatter længere serier af ensartet sagsmateriale, er registreringen dog ikke overalt gennemført på pakke/bind-niveau.

De færdige arkivregistraturer er tilgængelige på arkivets læsesal på kort (A5) eller – for større registraturers vedkommende – i A4-format i en nummereret registraturserie. Kun ganske få enkeltregistraturer er publiceret i bogform. Det drejer sig om arkiverne fra to af erhvervenes hovedorganisationer: Grosserersocietetet og Det Konge-



lige Danske Landhusholdningsselskab, samt købmand Chr. H. Nielsens omfattende og mangesidige købmandsarkiv fra Hjørring.

Enkeltregistraturerne er for virksomheds-, institutions- og personarkiver opstillet efter arkivskabernes geografiske hjemsted, oprindeligt efter amtsinddelingen før 1970, herunder alfabetisk efter byer og landsbyer, og siden 1980 efter de nye amts- og primærkommuner. Organisationsarkiverne er placeret efter dækningsområde, dels i de samme grupperinger, dels i nogle kategorier for henholdsvis hele landet og de enkelte landsdele. Som yderligere indgange til registraturerne har til slutningen af 1980'erne fungeret henvisningskort med navne på de enkelte virksomheder, organisationer og personer samt tilsvarende fag- og branchekort.

Inden for det seneste tiår er søgeindgangene blevet suppleret med og efterhånden erstattet af »Erhvervsarkivets Arkivoversigter«.



Modtagelsen af arkivet fra Kryolitselskabet Øresund gav gode muligheder for udforskning af grønlandsk-danske relationer. Billedarkivet, der rækker tilbage til 1865, udgør en meget væsentlig del af arkivet. Her ses kajpladsen i Ivigtut, fotograferet 26. juli 1870. Kryolit fra brydningen denne og forrige sommer ligger i velordnede stabler ud til ladebroerne, hvor sejlskibene »Frederik 7.« og »Agostina« venter på at blive lastet.

Disse guider indeholder koncentratrater af registraturernes arkivoplysninger, opstillet primært i brancheorden efter Danmarks Statistiks og den internationale erhvervsgrupperingskode, inden for hver branchegruppe i kommunenummerorden og for hver kommune alfabetisk efter arkivnavn. Desuden indeholder de omfattende navne-, sted- og fagregistre. Arkivoversigterne er udkommet i tre bind i perioden 1991-1995, og under udarbejdelse er desuden et supplementsbind, der dels fører oplysningerne frem til udgangen af 1997 samt indeholder samlede registre for de fire bind. Korte oversigter over de kommende års afleverede arkiver vil – som det har været tilfældet siden 1949 – blive registreret årligt i Erhvervshistorisk Årbog, men derudover er det planlagt i løbet af 1998 at påbegynde en løbende inddatering af nye arkiver i Statens Arkivers elektroniske arkivdatabase Daisy.

Som supplement til registraturer og arkivoversigter er der i årenes løb udarbejdet forskellige hjælpemidler og vejledninger for forskere og andre brugere af arkiverne. De ovenfor nævnte udgivne registraturers indledninger udbygges således for Landhusholdningsselskabets vedkommende af afhandlinger i Erhvervshistorisk Årbog (EÅ) 1968 og Henrik Vedel-Smith: »For fædernelandets bedre flor«, 1996, Grosserersocietetets af en vejledningsartikel i EÅ 1980, og en tilsvarende grundig introduktion til det store arkiv fra Industrirådet er publiceret i Erhvervshistorisk Årbog 1992. I årbogen er desuden bragt vejledende artikler om forskellige arkivgrupper (samlede afleveringer 1986, »store arkiver« 1980, erhvervsorganisationer 1995, kreditforeninger 1972, sagførerarkiver 1985), og både her og i andre tidsskrifter har arkivets medarbejdere publiceret arkivejledende artikler om bestemte arkivalietyper (bogholderisystemer, EÅ 1964, regnskabsmateriale, EÅ 1996) eller emneområder (teknologihistorie i Made in Denmark ?, 1994, søfartsorganisationer i Maritim Kontakt nr. 7, 1984, personalhistorie i Personalhistorisk Tidsskrift 1979).

### *Forskningen i Erhvervsarkivet*

I loven om statens overtagelse af den selvejende institution Erhvervsarkivet fra 1962 blev det fastslået, at der skulle foregå forskning i institutionen. Foruden modtage- og registreringsfunktionen som serviceforanstaltning for eksterne forskere skulle institutionens forskere selvstændigt gennemføre forskningsarbejder.



I Bryggeriet Stjernens arkiv er bevaret et omfattende reklamemateriale, der ofte pointerer virksomhedens tilhørsforhold til arbejderklassen. Hvis husmoderen skulle byde sin håndværker, i dette tilfælde maleren, en øl, var han nok mest glad for en »Stjerne«.

Publikationsmulighederne var flere. Erhvervsarkivet har siden 1949 udgivet »Erhvervshistorisk Årbog« med især det formål at præsentere forskningsresultater, bygget på institutionens samlinger, altså erhvervshistorie, økonomisk historie og social historie, en publikation, der naturligvis hele tiden har været åben for eksterne forskere. En skriferække har været publiceret ved siden af til større arbejder.

Ud over dette har der på Erhvervsarkivet været tradition for, at de ansatte arkivarer har varetaget redaktør-, sekretær- og kassererposter i forskellige udgiverselskaber, f.eks. på det alment videnskabelige område inden for historieforskningen samt inden for lokalhistorien i regionen.

Men erhvervshistorien, den økonomiske historie og socialhistorien har været de områder, hvor den største vægt blev lagt.

### *Erhvervshistorisk Årbog*

Siden 1949 er de fleste emner inden for erhvervshistorien behandlet. I alt er der bragt 231 artikler. Nedenstående er angivet indholdet af artiklerne i Erhvervshistorisk Årbog, fordelt efter områder i perioderne 1949-1972 (101 artikler) og 1973-1996 (130 artikler).

#### **Indhold i Erhvervshistorisk Årbog, fordelt efter områder, procent**

	1949-72	1973-96
Landbrug	6	1
Håndværk	5	2
Industri	8	24
Handel	26	14
Kompagnier og kolonier	3	5
Skibsfart	6	3
Finansiering	2	2
Servicevirksomhed	5	7
Socialhistorie	0	12
Organisationer	14	12
Offentlig virksomhed	3	5
Økonomisk politik og teori	11	6
Arkivforhold	9	5
Andet	3	3
I alt	100	100

Årsagerne til fordelingen er komplekse. Der kan være tale om trends i forskningsobjekterne. Der kan være nye områder, der er dyrket op, inspireret af projekter; der kan være tale om de enkelte forfatters i denne sammenhæng vilkårlige interesser, og der kan være forskelle på forfatterprofiler i de to perioder. Endelig er der forholdet med alternative muligheder for at publicere inden for de forskellige erhvervshistoriske områder.

Men dette er ikke et forsøg på at tegne profilen i den danske erhvervshistoriske forskning; det er årbogen ikke repræsentativ nok til; men at tegne årbogens skiftende profil og dermed også delvis at belyse, hvilket materiale i arkivets samlinger, der er anvendt i de sidste 50 år.

Som det vil fremgå, er der tre hovedområder, der dominerer med tilsammen halvdelen af artiklerne. Det er kerneområderne handel, industri og organisationsforhold. Mens interessen for organisationsforholdene har været meget konstant gennem de 50 år, er der på de to andre områder sket det, at interessen for industrihistorien har været stærkt stigende, mens der har været et tilsvarende fald for handelshistoriens vedkommende. En nærmere analyse viser, at handelshistorien var et stærkt dominerende emne op til 1965. Artiklerne i denne tidlige tid af arkivets historie var tæt knyttet til materialet i samlingerne, i nogle tilfælde er der tale om kommenterede udgivelser af aktstykker, og emnevalget kan godt være lidt ensidigt. En milepæl blev nået i 1965, da årbogen nåede et omfang på næsten 500 sider, et temanummer omkring dansk-engelsk samhandel 1661-1963 som resultat af et samarbejde mellem arkivets medarbejdere og den engelske historiker Brinley Thomas. Først mod midten af 1970'erne vender handelshistorien derefter tilbage, og nu med tilslutning fra eksterne forskere, en tendens, der har holdt sig siden.

De industrihistoriske artikler var noget mindre fremtrædende helt op til 1980, hvorefter udviklingen accellererede, således at tre fjerdele af denne kategori er publiceret i den sidste tredjedel af årbogens foreløbige levetid. Området er stort, og artiklerne er spredt over hele feltet: Tekstilindustri, kemisk industri og jernindustri er vel dominerende, men også baggrundsartikler f.eks. om industriens kraftmaskiner og anden innovation har fundet plads.

Området erhvervslivets organisationer og foreninger fik en kraftig opblomstring, da man i 1968 udsendte temanummeret om Landhusholdningsselskabet 1769-1969, skrevet i et samarbejde mel-

lem arkivets forskere og folk udefra. Herefter blev mangfoldige organisationer og foreninger genstand for undersøgelse, fra de store som Industrirådet, Industriforeningen, Dansk Fiskeriforening og Grosserersocietetet til de mindre, men ofte interessante som Dansk Exportforening og Samfundshjælpen.

Som nævnt omhandler halvdelen af indholdet de tre nævnte områder, mens den anden halvdel er stærkt spredt over mange emner. Egentlig landbrugshistorie og håndværkshistorie er ikke blevet dyrket meget, og endnu mindre de finansielle institutioners historie, af hvad art de måtte være. Økonomisk politik og teori har altid fundet plads, men bemærkelsesværdig er den store opblomstring inden for socialhistorien siden midten af 1970'erne. Disse artikler har især handlet om arbejderforhold, fra boliger til beskæftigelse, men også småkårsfolks vilkår har været undersøgt generelt, både for 1880'erne og for 1930'erne.

### *Andre udgivelser*

I den omtalte skriferække er der gennem årene blevet udsendt 37 publikationer. Heraf er otte større værker. Tre omhandler handelsforhold: Provinskøbmændenes vareomsætning og kapitalforhold 1815-1847, en disputats af Per Boje, samt to bøger, knyttet til virksomheden Korn- og Foderstof Kompagniets erhvervsområde. Den første af Ib Gejl og Christian R. Jansen: Korn, købmænd & kornkompagni omhandler dansk kornhandels og KFK's historie fra 1896 til 1971, den anden af Flemming Just, Carsten Porskrog Rasmussen og Ib Gejl: Fra købmandsgård til koncern tilsvarende tiden 1971-1996. Inden for finanshistorien foreligger bogen Ib Gejl: Indenfor snorene, der behandler Fondsbørsens og fondsbørsvekseleternes historie til 1945. Tre specialer inden for socialhistorien er samlet i bogen Sociale studier, og i bogen Partier og erhverv, en disputats af Vagn Dybdahl, foreligger der en blanding af socialhistorie og organisationshistorie omkring forholdet mellem byerhverv og politiske partier. Endelig er den økonomisk-politiske historie repræsenteret ved en bog om Dansk Toldpolitik 1760-1797 af Aage Rasch.

Ud over disse større publikationer er der en række mindre, hvortil kommer udgivelse af forskellige hjælpemidler for forskningen. Først og fremmest er der som tidligere nævnt tale om Erhvervsarki-

vets arkivoversigter i tre bind, en guide til samlingerne, men også om større registraturer i bogform, f.eks. over Grosserersocietetets og over Landhusholdningsselskabets arkiver.

En bog, der meget ligner de tidligere omtalte større værker er disputatsen *Middelstand i klemme?*, en disputats af Jørgen Fink, som har foretaget studier i danske håndværksmestres forhold 1895-1920. Den er imidlertid udkommet hos Jysk Selskab for Historie, et udgivelseselskab, som foruden udgivelse af tidsskriftet *Historie og Nyt fra historien* med to hæfter om året har udsendt et større antal publikationer i perioden 1957-1988, heriblandt mange disputater, f.eks. Kristian Hvidt: *Flugten til Amerika*. Hermed berøres en væsentlig side af Erhvervsarkivets indsats i historieforskningen, idet samtlige monografier fra Jysk Selskab for Historie er redigeret og udsendt herfra. Det samme er tilfældet med de nævnte tidsskrifter indtil 1994, da Erhvervsarkivets indflydelse på Selskabet blev reduceret til



Firmaet Otto Mønstedes brevpapir, som det så ud omkring århundredskiftet og mange år derefter, var udformet helt efter tidens smag med medaljer og rygende fabriksskorstene. Efterhånden udartede denne form for brevhoveder, og i det her viste eksempel fyldte brevhovedet halvdelen af brevpapiret! Brevhoveder kan, brugt med nogen forsigtighed, give et billede af, hvordan byer så ud omkring århundredskiftet.

besættelse af den administrative sekretærpost. Denne gradvise tilbagetrækning skyldes, at større og større ressourcer efter fusioneringen med Statens arkiver har måttet bindes i administrative og bureaukratiske tiltag på bekostning af forskningen, der er blevet nedprioriteret. Heldigvis er Universitetsforlaget blevet skabt i universitetsmiljøet, og det har overtaget mange af Selskabets praktiske opgaver, ligesom redaktionsarbejdet også er overgået til dette miljø.

Før 1994 var som nævnt alle væsentlige praktiske opgaver varetaget af Erhvervsarkivet. Det har noget med institutionens historiske placering i det lokale kulturmiljø at gøre. Selv om arkivet siden 1963 har været en statsinstitution, har det samarbejdet intenst med andre kræfter inden for historieforskning og formidling i Århus. Forankringen i det lokale miljø understreges ved, at arkivet havde en selvstændig bestyrelse med borgmester Bernhardt Jensen som formand. Hvad det nævnte Jyske Selskab angår, har samarbejdet især været vendt mod provinsuniversiteternes historiske institutter; når det drejer sig om samarbejdet med arkiver, museer og biblioteker i Århus, har det været koncentreret i Århus Byhistoriske Udvalg. Siden Udvalgets oprettelse i 1956 har administratorposten været besat af Erhvervsarkivets til enhver tid værende leder, og siden 1981 har sekretærposten også været besat i huset. Indtil slutningen af 1960'erne stod Udvalget bag en række større og mindre udstillinger af folkelig karakter, og siden 1956 har det udgivet et større antal bøger om historiske forhold i Århus.

I de første ti år blev der skabt et publikumsgrundlag ved udgivelse af fortrinsvis personalhistorie og erindringer, samlet om temaet Barn i Århus og Ung i Århus. Denne linje har været fortsat, når der forelå gode manuskripter. Fra 1960 fulgte bøger med topografisk indhold, Gamle Århusgader og Det ældste Århus. Fra 1963 fulgte den første af en lang række temabøger. Borgmester Bernhardt Jensens udgivelser om det muntre Århus var blandt de første i denne kategori, der blev fulgt op med en beskrivelse af Hollywood-tilstandene i byen i århundredets første del, hvor filmproduktionen blomstrede. Senere fulgte solide fremstillinger om Marselisborgskovens historie, trafikforhold, skoleforhold samt bogen Hus og hjem frem til 1980. I 1980'erne fulgte temabøger om børneforsorgen og butikshandelens historie, ligesom 1930'erne blev taget op, dels om krigstidens Århus, dels i fotografisk gengivelse gennem Fredslund Andersens linse. I 1990'erne er især erhvervshistorien blevet tilgode-



set. Dels er udsendt Århus havns historie i to bind, dels er der udsendt to bind om byens foretagere, De skabte Århus. Bøgerne har haft stor gennemslagskraft; de bedst solgte er gået i et antal af næsten 10.000 eksemplarer.

I 1972 blev der taget et nyt initiativ, idet Udvalget begyndte at udsende publikationen Århus-Årbogen. Det var her planen at præsentere mindre historiske artikler som baggrund for aktuelle begivenheder, ligesom årbogen indeholdt et kalenderafsnit over året, der gik, samt noget personalstof. Årbogen udkom i 20 år, indtil den blev afløst af et nyt initiativ: en nyskrivning af byhistorien i form af værket Århus – Byens Historie i fire bind. Dette værk, der skulle afløse firebinds udgivelsen fra 1941, Århus gennem tiderne, er blevet til på den måde, at alle byens væsentlige historiske forskningsinstitutioner har givet bidrag ved sine forskere med deres specialområder. Men i en form, styret af fire grundtemaer, der skal fastholde byens udvikling i tusinde år i en litterær og letlæselig, men seriøs fremstilling.

Det sidste udgiverselskab med redaktion og administration i Erhvervsarkivet er Historisk Samfund for Århus Stift, der udsender en årbog. I denne præsenteres artikler med emner fra den østjyske region, dog også fra Århus, hvor selskabet har sine fleste medlemmer. Som en slags kuriosum ejede selskabet i en meget lang årrække Øm kloster museum, hvorfor formandspost og kassererpost i denne virksomhed blev varetaget i Erhvervsarkivet, der dermed fik medansvar for den anlægsmæssige og forskningsmæssige udvikling af dette museum.

### *Erhvervsarkivet under ændrede vilkår*

Med arkivloven af 14. maj 1992 blev vilkårene for Erhvervsarkivet fuldstændig ændret. Det var nu ikke længere en selvstændig institution med egen bestyrelse, men en afdeling – eller enhed, som den kaldes i daglig tale – under Statens Arkiver. Overarkivaren var fortsat daglig leder, men nu som medlem af Statens Arkivers ledelse, som blev forum for mange af de beslutninger, som tidligere overarkivarer havde kunnet træffe på egen hånd. Og hvor bestyrelserne havde holdt sig til de overordnede linjer for arkivets aktiviteter, traf Statens Arkivers ledelse beslutninger på alle niveauer fra det meget overordnede til det meget konkrete.

Det betød ændringer i arkivets daglige arbejde på mange områder. Der var dog nogle af de hidtidige institutioner og samarbejdspartnere, som Erhvervsarkivet fortsat kunne stå i forbindelse med. Først og fremmest gjaldt det Århus kommune. Erhvervsarkivets position som faktisk stadsarkiv for Århus by er ikke blevet berørt af de mange forandringer. Det gode samarbejde har kunnet fortsætte. Som et led i dette er arbejdet i Byhistorisk Udvalg også blevet fortsat, om end det også her har været nødvendigt at regulere aktiviteten lidt nedad. I 1992 blev det således besluttet at ophøre med udgivelsen af Århus Årbog, der var blevet udsendt siden 1972. Derimod er traditionen med at udsende en bog hvert år op til jul blevet fortsat. Det har Byhistorisk Udvalg gjort siden 1956, og her i århundredets slutning har man besluttet at foretage en slags foreløbig sammenfatning ved at udsende en ny Århus bys historie. Den er omtalt nærmere andetsteds i denne artikel.

Men nogle af de traditionelle samarbejdspartnere, som Erhvervsarkivet havde lagt sekretariat til, har måttet finde andre hjem. Det har især ramt Jysk Selskab for Historie, som næsten fra arkivets start fik hjemsted på Erhvervsarkivet, og som blev en del af Erhvervsarkivets forskningsprofil. Tidsskrifterne *Historie* og *Nyt fra Historien* blev ikke bare redigeret her, men også udsendt fra huset med alt, hvad det indebar af pakning, adressering og videreekspedition til postvæsenet. Det samme var tilfældet med den skriftrække, som Jysk Selskab udgav. Disse funktioner er nu, som tidligere beskrevet, gledet over til andre, selv om bestyrelses- og repræsentantskabsmøder stadig foregår på Erhvervsarkivet, og overarkivaren fungerer som selskabets sekretær.

En lignende udvikling har kendetegnet forholdet til Historisk Samfund for Århus Stift. Forbindelsen til Erhvervsarkivet er løst, men ikke ophørt. Dette selskab har fortsat både formand og adresse her, men får ikke længere den samme arbejdsmæssige støtte. Den omfattende publikationsaktivitet, der tidligere var en vigtig del af husets profil, er således blevet mærkbart reduceret.

Mere indgribende i arkivets dagligdag end dette har det været, at med overgangen til Statens Arkiver blev Erhvervsarkivet hvirvlet ind i den dybtgående omstilling af den offentlige sektor, som har været undervejs siden midten af 80'erne, og som udfolder sig med fuld styrke i 90'erne. Det blev et fremherskende politisk synspunkt i Eu-

ropa, at de offentlige sektorer var for store og derfor enten måtte reduceres eller effektiviseres eller begge dele. Overskriften for det daglige arbejde kom nu til at hedde privatisering og markedsvilkår. Tiltag i denne retning er blevet trukket ned over den offentlige sektor uden særlig stærk skelen til, at de ikke egner sig lige godt for enhver aktivitet. Der er blevet udfoldet en offentlig styringsambition, som har grebet dybt ind i alle sider af den offentlige sektor. Det statslige område er blevet styret som en koncern med krav om lønsomhed og produktivitetstilvækst, også på kulturområdet, uagtet at dette netop defineres som et område, der ikke kan fungere på markedsvilkår, og hvor den kulturelle værdiforvaltning for en stor del drejer sig om uerstatteligheder. Resultatet er blevet, at kulturområdet nu må leve under vilkår, der er skabt med helt andre samfundssektorer for øje, og hvis egnethed til dette område endnu står tilbage at vise.

I Erhvervsarkivets hverdag betyder det, at et voksende antal arbejdstimer skal anvendes til indsamling og indrapportering af forskellige statistiske oplysninger, ofte med reelt uensartet tællingsenhed. I en lille institution uden særlig formaliserede arbejdsgange føles det ikke hensigtsmæssigt.

Et af de nye styringsinstrumenter er en form for programstyring. Der indgås formelle aftaler mellem Statens Arkiver og Kulturministeriet om, hvad arkiverne skal lave i en bestemt periode. Det er de såkaldte resultatkontrakter. De indgås for et afgrænset tidsrum, hidtil for hhv. 2 eller 4 år og tænkes så afløst af nye resultatkontrakter. Resultatkontrakterne er et forsøg på at give centraladministrationen et fastere greb om de offentlige institutioners arbejde, men de har den ulempe, at de svækker kontinuiteten. Der er allerede eksempler på, at personalenormeringen gøres afhængig af en resultatkontraktperiode, dvs. at i hvert fald en del af ansættelserne bliver gjort midlertidige med deraf følgende stærkt øget personaleudskiftning. Erhvervsarkivet har hidtil ikke direkte været omfattet af resultatkontrakterne i form af specifikke krav, derimod i høj grad indirekte, idet det er nødvendigt at følge med i de mange nye tiltag inden for Statens Arkiver, der udspringer af resultatkontrakterne. Det har givet sig udslag på en lang række områder, hvoraf de vigtigste skal nævnes her.



Centralforeningen for Jyske Frisørslag er et af de mange organisationsarkiver, der indgår i Erhvervsarkivets samlinger. Der er i dag ikke mange, om nogen, der mestrer kopsætning, der tidligere var en del af en frisørmesters uddannelse. På dette billede er en jysk frisørmester i 1933 i gang med en kopsætning. I venstre hånd holder han kopjernet, som han bruger til at perforere huden med, hvorefter der sættes opvarmede glaskopper over stedet. Der opstår et undertryk, der suger væske ud i koppen.

### *Privatarkivområdet*

Med arkivloven i 1992, der oprettede institutionen Statens Arkiver, blev der behov for at afgrænse denne institutions virkefelt fra de øvrige arkivinstitutioner i Danmark. Langt den største gruppe af dem udgøres af lokalarkiverne. Det er som oftest små arkiver, der er oprettet på lokalt initiativ og bæres oppe af idealisme og lokalpatriotisme. Lokalarkiverne har siden 1949 haft en landsorganisation, Sammenslutningen af Lokalhistoriske Arkiver (SLA). Desuden findes der forskellige institutioner: biblioteker og museer og specialarkiver, der har indsamlet arkiver. Fælles for alle disse er det, at de indsamler private arkiver. De offentlige arkiver skal enten afleveres til Statens Arkiver eller til et stadsarkiv eller lignende, der står under tilsyn af Statens Arkiver og skal følge dets regler. Men de private arkiver er som flere gange nævnt ikke omfattet af nogen afleveringspligt og kan derfor afleveres hvorsomhelst.

Privatarkivområdet er således et stort og uoverskueligt felt, og i forbindelse med arkivloven, der kun omfatter de statslige arkiver, blev der derfor indsat en bestemmelse om, at Statens Arkiver skulle prøve at koordinere privatarkivområdet. Der blev ikke tale om at give Statens Arkiver en tilsynsret og/eller -pligt på dette område svarende til, hvad Statens Arkiver har i forhold til de offentlige arkiver. I stedet blev der nedsat et såkaldt Privatarkivudvalg, der under foræde af rigsarkivaren har skullet søge øget samarbejde på området. I dette udvalg har Erhvervsarkivet været repræsenteret, og der er fra arkivets side blevet lagt et stort arbejde her.

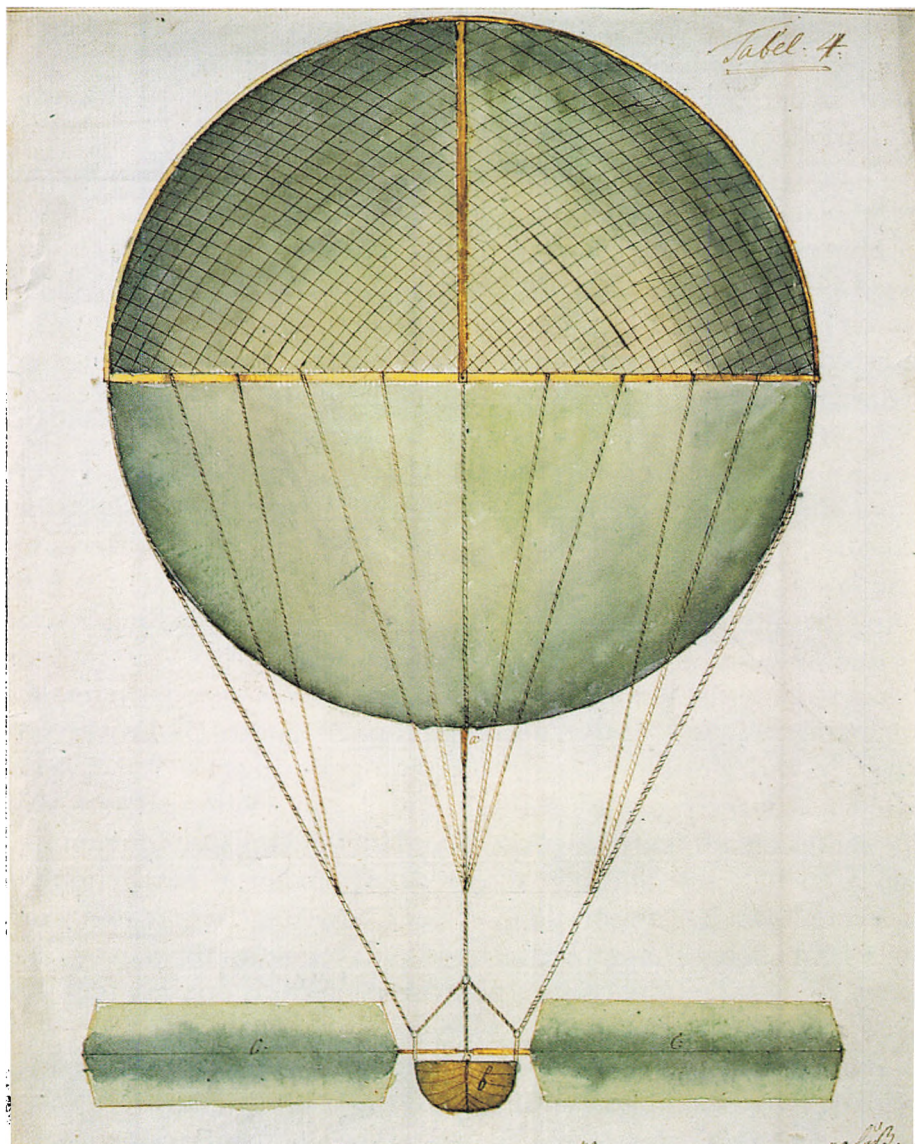
Alle Statens Arkivers enheder indsamler privatarkiver, men Erhvervsarkivet er den eneste af enhederne, der har det som sit hovedformål. Det har derfor været naturligt, at Erhvervsarkivet har været engageret i privatarkivudvalgets arbejde. Udvalget har i sin rapport peget på behovet for at skabe klart definerede arbejdsfelter mellem de mange institutioner, der opererer på området, så de ikke går hinanden i bedene, og der er blevet udarbejdet konkrete forslag til en opgavefordeling. Der er desuden blevet peget på det nyttige i, at edb-registreringen af arkivalier i og uden for Statens Arkivers område så vidt muligt blev koordineret, så brugerne i princippet kunne betjene sig af det samme system. Nogen direkte virkning har udvalgets arbejde ikke umiddelbart fået, idet det videre arbejde måtte afvente en revision af arkivloven i 1997. Den har resulteret i, at der

igen er blevet nedsat et privatarkivudvalg, som så kan tage arbejdet op, hvor det gamle slap. Det nye privatarkivudvalg er gjort permanent, så der er håb om, at der nu vil kunne komme mere kontinuitet i arbejdet.

På egen hånd har Erhvervsarkivet i 1995-96 foretaget en undersøgelse blandt over 1.000 mulige arkivafleveringer for at få et indtryk af interessen i erhvervslivet for at aflevere arkivalier hertil. Undersøgelsen viste en betydelig interesse, men pegede samtidig på et generelt problem: at arkivfunktionen i almindelighed ikke prioriteres højt i det danske erhvervsliv. Der ligger her en vanskelighed, som Erhvervsarkivet må søge at overvinde i sin indsamlingspolitik.

*Kopispredning* er et andet område, hvor arkivet har fået nye opgaver. Kopispredning er svaret på en flaskehals og således i god overensstemmelse med markedsprincipperne. I lang tid har slægtsforskerne været den største brugergruppe i Statens Arkiver. Deres interesse var koncentreret om nogle få arkivaliegrupper, som så blev udnyttet intensivt. Det gælder kirkebøger og folketællinger. Det skabte kødannelser på landsarkiverne, ikke mindst i Viborg, hvor brugere langvejsfra ofte gik forgæves, fordi alle pladser på læsesalen var optaget. Ingen af disse arkivaliegrupper fandtes på Erhvervsarkivet, men der er blevet sat et mikrofotograferingsprogram i værk, således at kirkebøgerne nu findes her i kopi. Dette program skal fortsættes med folketællingerne. Resultatet af kopispredningen har været en i sig selv glædelig forøgelse af antallet af besøgende på læsesalen. Det har imidlertid gjort det nødvendigt at tage den gamle læsesal i brug. Den er desværre – skønt bygget til formålet – ikke længere tidssvarende, og højt på Erhvervsarkivets ønskeseddel står derfor en ny læsesal.

*Privatiseringen* har også skabt nye opgaver for Erhvervsarkivet, idet flere og flere offentlige institutioner overgår til privat drift. Dermed overgår de rent arkivteknisk fra Rigsarkivet og landsarkivernes arbejdsområde til privatarkivernes. Det har skabt en stor gråzone af tidligere offentlige eller koncessionerede selskaber, som nu fortsætter i mere eller mindre officciøs form. Deres fremtidige arkivtilhørsforhold er et af de punkter, der har været taget op til behandling i privatarkivudvalget, og hvor en afgørelse afventer dette udvalgs videre arbejde. Det er i øvrigt ikke første gang, at privatiseringsproblematikken har haft indflydelse på Erhvervsarkivets arbejdsfelt. Indtil 1872 var brandforsikring et offentligt anliggende, og de ældre



Det kongelige danske Landhusholdningsselskab, der blev stiftet 1769, indeholder en lang række informationer om forsøgene på at forbedre de økonomiske forhold for både samfundet og den enkelte borger. Selskabet blev stiftet som et præmieselskab, hvilket betyder, at man udlovede præmier for bestemte opgaver, men det var også muligt for den enkelte at sende et forslag ind til bedømmelse og forhåbentlig belønning. I 1822 sendte mølleren på Dybbøl et forslag om en styrbar luftballon ind til selskabet for at få en præmie! Med forslaget fulgte en afhandling om, hvorledes luftmaskiner kunne styres i stille vejr, samt seks tegninger.

brandforsikringsarkivalier ligger derfor på landsarkiverne. Men efter liberaliseringen i 1872 blev det privat erhvervsvirksomhed, og de nyere brandforsikringsarkivalier findes derfor på Erhvervsarkivet.

Der ligger imidlertid nogle principielle problemer her. Hvis en virksomhed overgår fra offentlig til privat drift, ophører dermed virksomhedens afleveringspligt af arkivalier. Hvis man fra det offentliges side ønsker, at den pågældende virksomheds arkivalier fortsat skal afleveres, skal det enten gøres til et vilkår i forbindelse med salget, eller også skal der en lovændring til. Det betyder imidlertid ikke, at dokumentationen af den pågældende virksomheds fortsatte aktivitet dermed automatisk er sikret. Hvis f.eks. virksomheden videresælges til udenlandske ejere – sådan som man eksempelvis har set det med telefonvæsenet – overgår en del af beslutningsstrukturen i den pågældende virksomhed derved til udlandet og undtager sig så definitivt dansk myndighed, hvad arkivalierne angår.

*Informationsteknologi* er givetvis det af de nye arbejdsområder, der har haft størst betydning. Det ville være blevet en opgave for Erhvervsarkivet under alle omstændigheder, uanset om arkivet var blevet overført til Statens Arkiver i 1992 eller ej, men den form, arbejdet nu har fået, er naturligvis bestemt af, at IT-tiltagene skal indpasses i en større sammenhæng og delvis kommer udefra som forslag, ønsker og krav.

Arbejdet har flere sider. Det vedrører forholdet til de kommende arkivalier i IT-form. Der skal fastlægges en standard på dette område. Statens Arkiver har for de offentlige arkivaliers vedkommende fået udarbejdet en sådan og kan på sit felt forlange den overholdt. En lignende mulighed eksisterer ikke for Erhvervsarkivet, der ikke har nogen formel myndighed i forhold til de organisationer og virksomheder, der afleverer arkiver hertil. Opgaven vil derfor komme til at bestå i at gøre de faste kunder, dvs. de organisationer og virksomheder, der har en aftale om løbende aflevering, bekendt med den offentlige standard og interesseret i at følge den så tæt som muligt. Det vil være en indlysende fordel, at der etableres alment anerkendte standarder på området, og det udspil, Statens Arkiver har foretaget, vil her kunne vise sig meget betydningsfuldt. Men da Erhvervsarkivet som nævnt ikke har nogen myndighed i forhold til dem, der afleverer arkiver hertil, må vi også finde udveje for at modtage bevaringsværdige arkivalier, som afviger mere eller mindre fra

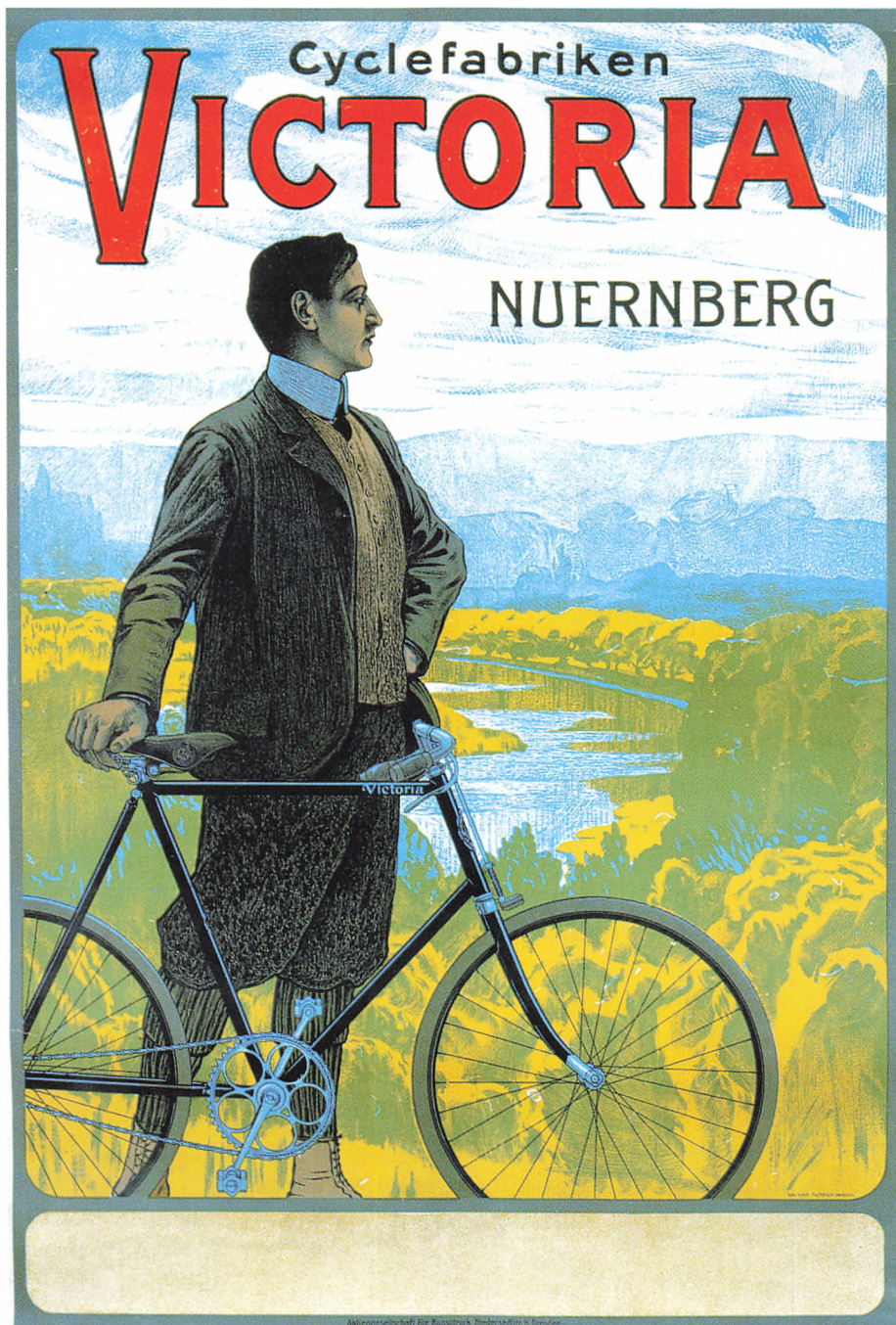


den offentlige standard. Sådanne afleveringer har dog endnu ikke været aktuelle.

En anden side af edb-teknologien vedrører arkivernes egen brug af dette nye medium. Det er umiddelbart klart, at der med edb åbnes uendelige muligheder for håndtering af arkivalier. Der er imidlertid en afgrundsdyb forskel mellem det teoretisk mulige og det økonomisk-praktisk mulige, og opgaven for arkivvæsenet bliver derfor at finde et ambitionsniveau, som virkelig udnytter de nye muligheder uden at bevæge sig ud i det urealistiske.

Konkret er arbejdet kommet til at dreje sig om etablering af én stor database, som skal bruges til alt vedrørende arkivvæsenet. Den har fået navnet DAISY, hvilket er en forkortelse for Danmarks Arkivalske InformationsSystem, og den skal som sagt omfatte alt. Den kommer til at bestå af tre hoveddele, en journaldel til håndtering af arkivvæsenets daglige administration (og egen arkivdannelse), en sagsbehandlingsdel til bearbejdelsen af de indkomne arkivalier og en publikumsdel, så brugerne kan finde frem til præcis de arkivalier, de har brug for.

Det er naturligvis den sidste del af databasen, der har den største almene interesse. Det er også den del, hvor spændingen mellem det teoretisk og det praktisk mulige er størst. Målet må være at skabe et søgesystem – omtrent svarende til en botanisk nøgle – som gør det muligt at søge efter arkivalier, hvadenten man ved meget eller lidt om sit emne på forhånd. Som nævnt ovenfor i omtalen af privatarkivudvalgets arbejde er der et ønske om, at lokalarkivernes fælles database (kaldet ARKIBAS) skal kunne kædes sammen med Statens Arkivers database, således at brugere, der søger i den ene, kan blive vist videre til den anden, hvis det er relevant. Hvis det lykkes, vil brugeren være meget godt hjulpet, idet man så i én søgeproces kan skaffe sig overblik over, hvad der findes af arkivalier – offentligt og privat – til belysning af et bestemt emne. Men som nævnt er det ikke ukompliceret at tilvejebringe disse muligheder. Statens Arkiver har fået tilført øgede midler til dette arbejde, og der er blevet oprettet en forholdsvis stor ny IT-afdeling i Rigsarkivet, der skal arbejde med disse spørgsmål. Det er sket som led i resultatkontraktens bestemmelser. Erhvervsarkivet har som nævnt ikke fået tillagt specifikke opgaver i resultatkontrakten frem til år 2000 og har derfor heller ikke fået tilført yderligere midler, men er alligevel nødt til at tage del i udviklingen af databasen, idet der lig-



Omkring århundredskiftet var cyklen på stærk fremmarch i Danmark som i det øvrige Europa. Især de engelske og, som her, de tyske cykelfabrikker stod for en række reklamer, der ikke blot viste et produkt, men også en livsstil. Plakaten stammer fra en fynsk cykelhandlers arkiv, der for en stor dels vedkommende består af kataloger, prislister, plakater og øvrigt reklamemateriale fra 1890'erne til 1930'erne.

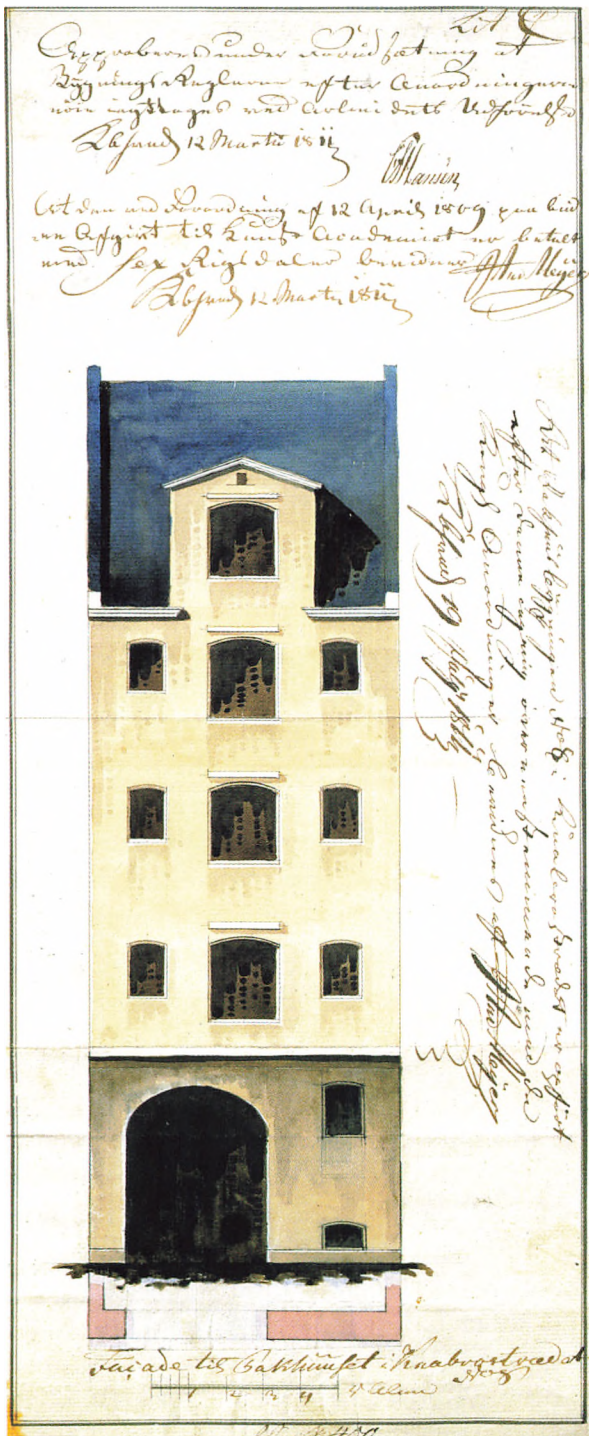
ger en vigtig opgave i at indpasse de private arkiver i denne på en hensigtsmæssig måde.

Et særligt hjørne af IT-arbejdet udgør de problemer, som registerlovgivningen skaber. Den er nemlig meget restriktiv med anvendelsen af elektroniske registre og kræver dem slettet, når de ikke længere er i brug. Det sker for at beskytte den enkelte borgers retssikkerhed, og det er naturligvis et hensyn, som ikke kan negligeres, men man kunne forestille sig andre måder at beskytte retssikkerheden på end ved en fuldstændig ødelæggelse af de indsamlede oplysninger. Statens Arkiver har forsøgt at gøre sin indflydelse gældende i dette spørgsmål i forbindelse med en revision af registerloven 1997-98 og har da også fået tilvejebragt en vis opblødning.

En alt for restriktiv registerlovgivning vil være en trussel ikke bare mod forskningens muligheder, men også mod en række dokumentationsopgaver af både offentlig og privat karakter.

*Internationalt samarbejde* er blevet stadig mere betydningsfuldt. Erhvervsarkivet har fra et tidligt tidspunkt orienteret sig mod det internationale samarbejde vedrørende erhvervsarkiver. Det skete i mange år gennem en særlig komité, Committee on Business Archives i det internationale arkivråd. Den blev oprettet i 1974 på initiativ af den engelske organisation Business Archives Council og med den tyske professor O. Dascher fra Dortmund som en af de drivende kræfter. Arbejdet i denne komité førte til, at der opstod dyb uenighed om komiteens fremtid. Det førte i 1988 til en beslutning om at omdanne komiteen til en sektion under det internationale arkivråd. En sektion er imidlertid en mere omfattende størrelse, og arbejdsområdet måtte derfor udvides til også at omfatte arbejderbevægelsens arkiver. I 1990 kunne således Section of Business and Labour Archives officielt stiftes som en af International Council on Archives' sektioner.

Meningerne i den gamle komité havde som sagt været delte om det betimelige i denne ændring, og der blev derfor i 1991 etableret



A/S De danske Spritfabriker har gennem mange år bidraget med afleveringer til Erhvervsarkivets samlinger. I 1995 modtog arkivet en aflevering, der indeholdt materiale lidt ud over det sædvanlige, idet der medfulgte en række tegninger og dokumenter fra 1700- og 1800-tallet. Den her viste er en tegning til et pakhus i Knabrostræde 8 i København opført 1811.

en løsere form for samarbejde mellem de europæiske erhvervsarkiver som en slags fortsættelse af den oprindelige komité's arbejde. Det er foreløbig blevet til tre konferencer for European Regional Economic Archives i 1991, 93 og 95 og til en stort anlagt international konference i Glasgow i 1997 i samarbejde med amerikanske erhvervshistorikere.

Det internationale samarbejde foregår også på nordisk plan. Det er her Dansk Arkivselskab, der er bindeleddet. Dansk Arkivselskab blev stiftet i 1976 på initiativ af Vagn Dybdahl og har siden haft fast tilknytning til Erhvervsarkivet, der til stadighed har været repræsenteret i bestyrelsen og har stået for tilrettelæggelsen af selskabets aktivitet. Dansk Arkivselskab er en forening for virksomhedsarkivarer og giver ved sin blotte eksistens Erhvervsarkivet en række meget nyttige kontakter i det erhvervsliv, hvis arkivalier vi skal indsamle. Dansk Arkivselskab har søsterorganisationer i de andre nordiske lande, og de nordiske arkivselskaber samles med regelmæssige mellemrum til store kongresser. Det nordiske samarbejde er givende i sig selv og samtidig med til at skabe øget soliditet og kontinuitet i det videregående internationale samarbejde, hvor de nordiske lande kan støtte hinanden.

Med den tiltagende internationalisering er det afgørende nødvendigt med øget internationalt samarbejde. Erhvervsarkivet har ingen direkte kolleger i Danmark og har derfor glæde af at kunne udveksle erfaringer med andre tilsvarende arkiver i udlandet. Det gælder, hvadenten der er tale om egentlige erhvervsarkiver som i Finland og Skotland eller om forskellige regionale erhvervsarkiver eller erhvervsarkivsafdelinger i andre arkivinstitutioner. De problemer, vi står over for, er fælles og vil i øvrigt vokse i takt med den tiltagende internationalisering af erhvervslivet. Det er ovenfor blevet antydnet, hvad den vil kunne medføre i retning af koordineringsbehov, når kontrollen over virksomheder overføres til et andet land. Det er i øvrigt ikke kun hele virksomheder, der her er tale om. Licensrettigheder, enkeltprodukter og lignende kan sælges fra virksomhed til virksomhed, og undertiden følger den nødvendige dokumentation og forhistorie med, således at arkivalier pludselig befinder sig fjernt fra det sted, de er blevet til. Denne udvikling indebærer ikke bare et behov for international koordinering af arkivindsamlingerne, men er også en udfordring til meget grundlæggende arkivprincipper som f.eks. proveniensprincippet.



Schønning & Arvé producerede en luftring til cykler, Æquator, som de markedsførte ved mange forskellige reklamer. Her er et blikskilt, der både viser luftringen og fabrikken i København.

For at følge med i dette har medarbejdere fra Erhvervsarkivet været på studieture og studieophold i bl.a. Oslo, Amsterdam og Minnesota. Formålet med det internationale samarbejde er ikke mindst at sikre, at Erhvervsarkivet kan løse sin opgave på et internationalt forsvarligt niveau, ganske særligt i forhold til det, der er Erhvervsarkivets egentlige eksistensberettigelse: at kunne stille et kildemateriale til rådighed for historieforskningen. Som led i disse bestræbelser blev der i forbindelse med arkivets 50 års jubilæum arrangeret en international forskningskongres i februar 1998, hvor historikere fra universiteterne og arkivarer mødtes og udvekslede erfaringer for at skabe bedre indbyrdes forståelse. Arkivarerne til orientering om de nyere tendenser inden for den historiske forskning, og historikerne til orientering om de principper, arkiverne følger i deres indsamlings- og tilgængeliggørelsespolitik, herunder om de vanskeligheder og begrænsninger, arkiverne har i den forbindelse, og om de initiativer der tages til at skabe mere omfattende og lettere anvendelige søgeveje.

Arkivloven af 1992 har ændret Erhvervsarkivets hverdag, og arbejdet må så gøres under de ændrede betingelser, men opgaven står uændret tilbage: at sikre den del af den politiske økonomiske og kulturelle arv, som findes i virksomheders og organisationers arkiver, og som ville være gået tabt, hvis ikke Erhvervsarkivet var blevet oprettet. Et samfund, der kun har offentlige arkivalier som kilder, har på forhånd afskåret sig fra at danne et afbalanceret billede af sin egen historie.

### *Visioner om fremtiden*

Arkiverne står over for voldsomme udfordringer. Ny teknologi på kontorområdet er på vej til at revolutionere det gamle arkivbegreb, baseret på papir. Hertil kommer krav til nye søgeindgange, der kun kan honoreres ad elektronisk vej. Samarbejde mellem arkivinstitutter er ligeledes et krav fra brugerne, der er uden interesse i, hvor dette eller hint arkiv opbevares. Her er det informationen, der er i centrum. Det kræver igen opbygning af fælles edb-søgesystemer, ikke blot i den statslige sektor, men også mellem lokalhistoriske arkiver og andre samlinger og Statens Arkivers enheder. Der satses stærkt på dette område, der er endog meget vanskeligt at få til at

fungere på et fælles datasystem. Den stadig stærkere brug af Internet betyder ligeledes, at stadig flere brugere forventer, at informationer om samlingerne kan hentes ad den vej. Der er nok urealistisk store forventninger til dette medium. Det glemmes ofte, at det kræver en betydelige indsats »bag murene« at få samlinger og informationer bragt fra hyldeerne over på »nettet«.

Krav til samarbejde på tværs gælder naturligvis ikke blot nationalt, men også internationalt. Erhvervsarkivet må søge at følge erhvervslivets udviklingstendenser, og netop her spiller internationalisering en stigende rolle. Multinationale selskaber er ligeledes et område, der stiller betydelige krav til samarbejde arkivinstitutioner imellem.

Erhvervsarkivet har i nogle år som allerede berørt indgået i et samarbejde med »søsterinstitutioner« i Skandinavien, Tyskland, England, Skotland og USA, hvor der har været særlig inspiration at hente.

Indsamlingspolitik, kassation og tilgængeliggørelse samt forskning og overgang til edb-katalogisering har været helt centrale temaer, der naturligt må stå i centrum i et område, hvor det er meget vanskeligt for ikke at sige næsten umuligt at stille krav til den afleverende part.

Erhvervsarkivet har klare mål og ønsker til fremtiden. Indsamlingsarbejdet må fortsættes, og overgang til indsamling af elektroniske medier lovliggøres og igangsættes. Der har været udarbejdet strategiske arbejdsplaner på satsningsområder, og mangler i samlingerne er i et vist omfang lokaliseret. Publikum må have bedre faciliteter. Læsesalene fra århundredskiftet midt i en fredet bygning er ikke længere tilfredsstillende for et krævende publikum, der medbringer bærbar PC og måske håndscanner til at samle data på. Der har været gjort mange overvejelser i den anledning, og resultatet er blevet, at kravene kun kan honoreres ved bygning af en helt ny moderne læsesal med alle faciliteter som et pavillonannekset til den eksisterende bygning.

Kravene til magasiner er ligeledes fremsat. Her er ønsket en magasinbygning uden for centrum med plads til yderligere omkring 25 hyldekilometer arkivalier. Når dette magasin er fyldt, er det sagt, at elektroniske arkiver, der er langt mindre pladskrævende, tegner fremtiden. Det betyder dog ikke, at håndtering og behandling af fremtidens arkivalier bliver billigere end den traditionelle.





## ERHVERVSARKIVET

## UDVIDELSE

Skitseforslag til pavillon med ny læsesal for Erhvervsarkivet.

Et sidste ønske er, at det indsamlede materiale må blive anvendt i langt højere grad, end det er tilfældet. Det er ikke arkivernes ejendom, det er borgerens, og det er indsamlet netop for at blive stillet til rådighed for forskning og dokumentation i allervideste forstand. Erhvervsarkivet ønsker ikke at leve en isoleret tilværelse, for kun gennem dialog med det omgivende samfund kan institutionen opfylde sin rolle.