



Danskernes Historie Online

Danske Slægtsforskeres Bibliotek

Dette værk er downloadet fra Danskernes Historie Online

Danskernes Historie Online er Danmarks største digitaliseringsprojekt af litteratur inden for emner som personalhistorie, lokalhistorie og slægtsforskning. Biblioteket hører under den almennyttige forening Danske Slægtsforskere. Vi bevarer vores fælles kulturarv, digitaliserer den og stiller den til rådighed for alle interesserede.

Støt Danskernes Historie Online - Bliv sponsor

Som sponsor i biblioteket opnår du en række fordele. Læs mere om fordele og sponsorat her: <https://slaegtsbibliotek.dk/sponsorat>

Ophavsret

Biblioteket indeholder værker både med og uden ophavsret. For værker, som er omfattet af ophavsret, må PDF-filen kun benyttes til personligt brug.

Links

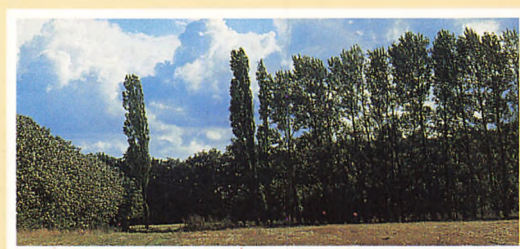
Slægtsforskernes Bibliotek: <https://slaegtsbibliotek.dk>

Danske Slægtsforskere: <https://slaegt.dk>



Et hegn er et tegn

- eksempler på
bevaringsværdige
kulturspor



Roskilde Amtsmuseumsråd 1997

Et hegn er et tegn

- eksempler på
bevaringsværdige
kulturspor

**“Et hegn er et tegn
- eksempler på bevaringsværdige
kulturspor”**

Udgivet af: Roskilde Amtsmuseumsråd,
Roskilde Amt, 1997

© Forfatterne og museerne i Roskilde Amt
1. udgave. Oplag 20.000
ISBN 87-7800-248-6

Styrings- og redaktionsgruppe: Ena Hvidberg,
Grete Rung, og Gunner Solvang

Design & lay-out: Anja Hvidberg

Foto: Flemming Rasmussen,
med mindre andet er angivet

Tryk: Jelling Bogtrykkeri A/S

**Bogen “Et hegn er et tegn“
kan fås ved henvendelse til
Roskilde Amtsbibliotek,
Amtsgården
Tlf. 46 32 32 32
lokal 6060**

Forsidefoto: Luftfoto af Sæby. O. Malling nr. 366

Bagsidefotos: Gartnerihegn i Greve, Anja Hvidberg og
Jyllinge fiskeexport oprindelig bygget i 1926,

som andelsselskab for en del af Jyllinges fiskere, Jesper Jensen

Baggrundsfoto på alle sider: Ølsemagle mølle, Flemming Rasmussen

Jesper Jensen: Klinten set fra vandet (side 18), stensatte broer (side 19),

Gunver Brøndum Jensen: Karlslunde Andelsmejeri (side 24), bislag (side 37),
husmandssted ved Hestehavehuse (side 38), Svaleholmgård (side 39)

Indhold

Forord.....	5
Kort over Roskilde Amt	7
Kulturlandskabet fortæller historie	8
De store linier	10
Landsbyer	12
• Sæby 12	
• Kanderød 14	
• Enderslev 16	
• Jyllinge 18	
• Karlstrup 20	
• Tjæreby 22	
• Karlslunde 24	
Stationsbyer	26
• Viby 26	
• Kirke Hvalsø 28	
Herregårde	30
• Ledreborg 30	
• Egholm 32	
Det sociale landskab	34
• Herregården Svenstrup & landsbyen Lammestrup 34	
Beskrivelse af bevaringsværdige enkelt- elementer.....	36
• Gården og landsbyen 36	
• Husmænd & andelsgård 38	
• Stationsbyen & forsamlingshuset 40	
• Bedre byggeskik 42	
• Vallø slotsgade & skovfogedhus 44	
• Sten 46	
• Vindmøller 48	

Forord

Kulturspor, kulturlandskab, kulturbevaring

Denne publikation er tænkt som et redskab i bevaringsarbejdet for Roskilde Amts borgere. Ved at se på kort og fotografier og læse om de her udvalgte eksempler fra Roskilde Amt, kan man blive dygtigere til at "læse" i kulturlandskabet. Ja, hvorfor ikke tage denne publikation i hånden, når man kører, cykler eller går ture i landskabet, for man kan overalt i regionen finde eksempler, som dem, der er nævnt i denne bog. Måske får man svar på ting man har undret sig over. Hvorfor ser det egentlig sådan ud?

Kulturlandskabet omkring os er en vigtig del af vores identitet som danskere. Men få tænker måske på, at hvis vi ikke tager os i agt, så vil alle de ting i landskabet, vi synes, vi kender så godt, kulturspor som måske er helt specielle for vores egen eller vores fædreland, forsvinde. Kulturspor forsvinder ofte, når deres funktion er ophørt. Det kræver derfor en stor indsats at bevare og at finde nye måder at anvende f.eks. vores gamle landbrugsbygninger på. For er et kulturhistorisk spor enten det er en vej, en gård, et hegn, et markskel eller en række husmandssteder først sløjftet, så vil de aldrig mere kunne genskabes. Og den fysiske fortællerværdi, der ligger gemt heri om vores fortid, er således for altid forsvundet.

Museerne ønsker ikke at skabe museumslandskaber, hvor historien fryses fast, for nutidens og

fremtidens mennesker skal kunne leve i og af deres omgivelser. Men det er vigtigt at gøre de daglige omgivelser varierende og spændende ved at tage vare på nogle af de elementer, der har kulturhistorisk interesse.

En større forståelse for, hvordan kulturlandskabet har ændret sig og dybere indsigt i, hvorfor bestemte kulturspor er bevaringsværdige, får vi gennem vores historie. Ved at forstå sammenhængen mellem kulturlandskabet, vor egen og landets historie, får vi interesse og medansvar. Det skulle kunne betyde, at borgerne/brugerne selv går mere aktivt ind i bevarings- og planlægningsarbejdet.

Til brug for Regionplan 1997 foranstaltede Roskilde Amt i samarbejde med de kulturhistoriske museer en undersøgelse af, hvad der i dag findes af bevaringsværdige kulturlandskaber og kulturspor i det åbne land fra omkring 1800 til 1940. Det er denne undersøgelse, foretaget af mag. art. Tina Fouchard, der ligger til grund for de valgte eksempler i denne publikation. Derfor er kulturspor i f.eks. købstæderne og de bebyggede byzonearealer ikke medtaget. De beskrevne eksempler er valgt, så hver af amtets kommuner er repræsenteret med bevaringsværdige kulturspor, lignende eksempler findes mange andre steder end de beskrevne. Der er også lagt vægt på at fortælle om helheder fremfor enkeltelementer. Den kunsthistoriske beskrivelse i sidste afsnit er derfor medtaget for at frem-

hæve nogle bevaringsværdige enkeltelementer, som man endnu kan finde mange steder i amtet.

Arbejdet med registreringen og beskrivelsen af de valgte eksempler er udført af mag. art. Tina Fouchard, som vi ønsker at takke for et godt samarbejde. Det gælder også den kunsthistoriske del, der er udarbejdet af stud. mag. Gunvor Jensen. Fotografierne er taget af fotograf Flemming Rasmussen, Roskilde Museum.

Styrings- og redaktionsgruppen har bestået af museumsinspektørerne Grete Rung, Roskilde Museum, Gunner Solvang, Køge Museum og undertegnede, Ena Hvidberg, museumsleder, Greve Museum, i tæt samarbejde med museumsinspektørerne Kirsten Jexlev, Bramsnæs Museum og Alan Hjorth Rasmussen, Fjordmuseet, Jyllinge, samt afdelingsleder René Lønne, Roskilde Amts landskabskontor.

Det er vort håb, at læserne vil få ny viden og gå på spændende opdagelser i deres eget kulturlandskab med denne bog i hånden og således blive de aktive kulturbevarere, som museerne har brug for i samarbejde med stat, amt og kommuner.

På amtsmuseumsrådets vegne

Ena Hvidberg
amtsmuseumsrådsformand



ROSKILDE AMT

Kommuneinddeling & Hedebo-Skovbo-grænse

Kultur- landskabet fortæller historie

Fra naturlandskab til kulturlandskab

Det oprindelige naturlandskab er gennem mange tusinde år blevet bearbejdet og formet gennem menneskers virke. Man har anlagt veje, skel og marker, bygget kirker, huse, jernbaner og plantet ny skov. Det er blevet til det, vi kalder kulturlandskab.

Kulturlandskabet fortæller historie

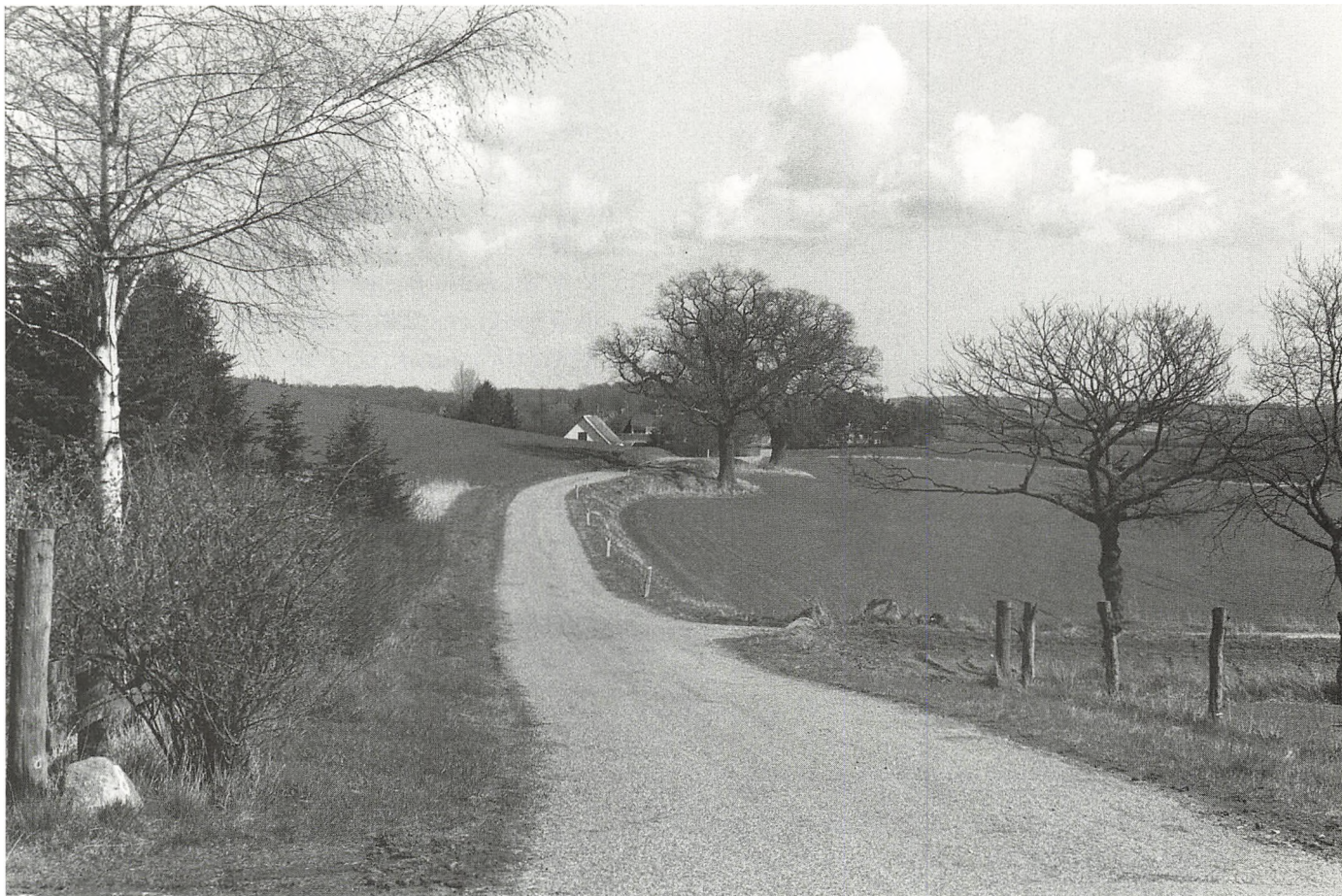
Kulturlandskabet er Danmarks største arkiv, fordi det på sin helt egen måde fortæller meget om landets historie. Kulturlandskabet er i evig forandring. På trods af de gradvise forandringer op gennem tiden er der imidlertid bevaret tydelige spor, der beretter om en egns udvikling og livsformer, om skiftende generationers livsforhold, smag, behov og traditioner, om generelle reformer inden for produktion og distribution, og om vekselvirkningen mellem de naturgivne forhold og menneskers virksomhed. Man kan derfor sige, at den historiske udvikling afspejler sig rent fysisk i landskabets strukturer og bebyggelser, og at kulturlandskabet herigennem fortæller historie.

Kulturlandskabets fortælle værdi

Kulturlandskabet kan være med til at fortælle os om vor fælles fortid, idet ældre tiders kulturspor giver os en historisk oplevelse og forståelse for tidligere tiders samfundsforhold og menneskers vilkår, som igen kan være med til at sætte vort eget liv og livsvilkår i perspektiv. De forskellige sociale grupper og det enkelte menneske må have en historisk bevidsthed eller identitet, for at forstå sig selv og sin baggrund, og man kan bedre hænge sin identitet op på noget, der er synligt og forståeligt. Det er meget karakteristisk for vort samfund i dag, at der er mange som helt savner tidligere generationers forbindelse til deres nærmeste omgivelser eller mangler kendskab til deres egen fortid. At der er et helt klart behov for at kende fortiden, derom vidner den meget store interesse, der er for lokal- og kulturhistorie, som udmønter sig i øgede aktiviteter inden for al planlægning, på de kulturhistoriske museer, arkiver, foreninger m.m. landet over.

Den nødvendige bevaringspolitik

Vi kender alle sammen diskussionen om rovdriften på naturens ressourcer, og vi ved at mange dyre- og plantearter ikke eksisterer mere. Når noget er ved at forsvinde, råber fagfolkene vagt i ge-



Bastehjergvej ved Borup

vær! Og som det gik med visse dyrearter, er det ved at gå med kultursporene, - de trues med ud-slettelse. Derfor har de kulturhistoriske museer og Roskilde Amt iværksat en undersøgelse af, hvor i amtet der forekommer kulturlandskaber med så velbevarede spor, at de stadig fortæller en del af vor fælles historie. Og Amtet og de kulturhistoriske museer diskuterer nu, hvordan man kan gøre en indsats for at sikre de bevaringsværdige kulturlandskaber, blandt andet ved beskyttende foranstaltninger gennem region-, kommune- og lokalplanlægning.

Men når man nu synes, at tidligere tiders forandringer fortæller historie, hvorfor så tale om at bevare kulturspor? Det er nødvendigt, fordi vor tids indgreb i kulturlandskabet er meget mere omfattende end tidligere. De seneste årtiers stadig større tekniske anlæg, veje og boligområder viser, at nutidens maskiner - til forskel fra tidligere - på een dag kan rydde uerstattelige spor fra kulturlandskabet. Også omstruktureringer inden for landbruget, både de store og små brug, lukning af jernbanestationer og butikker i stationsbyerne og lignende ændringer medfører, at mange bygninger

mister deres oprindelige funktion og står i fare for at blive revet ned. Derved slettes værdifulde kulturspor.

En tur gennem kulturlandskabet

På de følgende sider kan man se nogle eksempler på kulturlandskaber, hvor helheder, strukturer og bebyggelsesmiljøer er godt bevaret, og lidt om hvilken historie de hver især kan fortælle. Det er ikke kun meget gamle, smukke og særprægede kulturspor, der er bevaringsværdige. Kulturlandskaber, der er karakteristiske for forskellige erhvervs- og sociale gruppers levevilkår, produktionsforhold på forskellige tidspunkter, samt enkelte elementer, der fortæller om forandringer, er lige så betydningsfulde at bevare.

Rigtig god tur!

De store linier

Hedeboegnen og Skovboegnen

Man kan groft opdele amtet i to hovedområder: Hedeboegnen og Skovboegnen. Hvis man kører fra øst mod vest på tværs af amtet, kan man tydeligt se, at der er forskel på hvordan landskabet ser ud. Forskellen skyldes tidligere tiders økologiske, ejendoms-mæssige, økonomiske og bebyggelsesmæssige forhold.



Dette gamle hegn er i dag både landsbygrænse, sognegrænse, kommunegrænse og amtsgrænse. Syd for Lille Linde i Vallø kommune.

Økologiske forhold

Ordet "hede" betød oprindeligt et skovløst slette-land og blev desuden navnet på det frugtbare trekantområde mellem København, Roskilde og Køge, som blev kaldt Heden (udtales på sjællandsk vis med stærkt tryk på første stavelse). Hedeboeg-nens jord var siden jernalderens begyndelse skovløs, flad og med frugtbare landbrugsarealer. Skovboeg-nens jord kunne knapt give samme mulighed for intensiv opdyrkning, idet boniteten var dårligere. Der var store og små skove, moser og mange bakker. Forskellen mellem de to områders landskabelige karakter afspejler sig i bebyggelsen. Hedeboeg-nens landsbyer ligger tæt, er meget store, gårdene var store og bønderne velstående, mens Skovboeg-nens landsbyer ligger spredt, med skove imellem, landsbyerne var små, gårdene ofte mindre, bønderne fattigere.

Ejendomsforhold

Indtil reformationsårene i 1530'erne lignede de to egne hinanden, hvad ejendomsforhold angik, idet jorden begge steder var ejet af kirke, konge og adel, og der var meget få selvejebønder. Ved reformationen blev dette imidlertid anderledes.

Efter reformationen fik Kongen det meste af jor-den overgivet fra kirken. Kronen manglede penge, og fik dem fra de rige adelsfamilier mod til gen-gæld at afgive store dele af jorden - især i Skovboeg-nen - som len. Ordet len stammer fra ordet: lån; her "lånte" Kongen altså jorden ud til adelen, som på deres side fik visse forpligtelser.

På den måde blev der den-gang etableret godser, som vi stadig i dag kender som private godser. Hermed blev Skovboeg-nens land-skab præget af en veksel-virkning mellem små spred-te landsbyer, skove, slotte og hovedgårde med herre-gårdsmarker.

På Hedeboeg-nen deri-mod beholdt Kongen selv størstedelen af jordene med de store landsbyer tættest ved København. Jordene blev drevet af bøn-der og husmænd, der var fæstere under forskellige

jordejere, f.eks. Københavns Magistrat og Universitet.

Fæstere under adelsgodserne skulle foruden deres egen fæsteland drive de kæmpestore herregårdsmarker. Denne arbejdspligt blev kaldt hoveri. De relativt små dårlige fæstegårde og den store hoveriforpligtelse forarmede Skovboegnens landbefolkning, hvorimod fæsterne under Konge, magistrat og universitet havde givtige gårde og intet hoveri på marken.

Landboreformerne og overgangen til selveje eller arvefæste sidst i 1700-tallet og først i 1800-tallet skulle fremme produktionen i landbruget og bøndernes levevilkår. Reformerne i 1700-tallet blev først indført på kongens jorder, hvilket medførte endnu en betydelig forbedring af fæsternes levevilkår her. Anderledes var det for fæstere under de private godser på Skovboegnen, hvor en af de vigtigste landboreformer, udskiftningen, først begyndte efter at udskiftningen af Kongens jord stort set var tilendebragt.

Imidlertid gav udskiftningen helt nye strukturer overalt i landskabet, som for eksempel nye markskel, veje og gårde foruden bebyggelser i det åbne land. Den gradvise forandring herefter har givet det kulturlandskab, vi ser i dag.

Nærheden til København

Afsætningen af den overskydende fødevarerproduktion skulle foregå til bedst mulig pris og til færrest mulige omkostninger. Derfor har afstanden til København været meget afgørende for bøndernes økonomi. Og som man kan se på kortet, ligger den i forvejen velstående Hedeboegn tættest ved København, så bøndernes afsætningsmuligheder her var lettere end Skovboegnens.

Hedeboegnens landbefolkning har således på flere måder haft bedre forudsætninger og livsvilkår end landbefolkningen i Skovboegnen, hvilket også afspejler sig i de to egnes udseende, strukturer og bebyggelser fra gammel tid og helt op til i dag, på trods af de har været underlagt de samme nationale love og forordninger.

Et hegn er et tegn

Amtets ydre grænse følger kommunernes grænser. Som man kan se på kortet, er kommunernes grænser ikke slået med en linie på en landmålernes skrivebord. Nej, de bugter sig i terrænet, for de føl-

ger nemlig de ældgamle, såkaldte ejerlaugsgrænser.

Ejerlaugsgrænser

Roskilde Amt består af omkring 200 ejerlaug. I denne sammenhæng betyder ejerlaug en helhed, der består af bebyggelse med jordtilliggende, som for eksempel en landsby og dens jorder - eller herregården og dens jorder. Mellem ejerlaugene findes ejerlaugsgrænser. Ejerlaugsgrænserne er meget gamle. De stammer antageligt fra middelalderen, idet der kun er sket ganske få reguleringer op gennem tiden, og grænserne kan findes mange steder den dag i dag. Man kan se dem overalt i landskabet som mere eller mindre velbevarede sten- eller jordgærder med bevoksning på, som levende hegn, eller de følger åer, som slynger sig gennem landskabet, mange steder markeret med stynede piletræer. Ejerlaugsgrænserne er vigtige administrative grænser i dag, men tidligere var de både en administrativ, økonomisk, arbejdsmæssig og social grænse. Hver landsby var en sluttet enhed - en verden for sig.

Sognegrænser

Kirkerne stammer stort set fra middelalderen og hver kirke dækker et sogn. Det vil sige, at alle de mennesker, som søgte den samme kirke, udgjorde et sogn. Ordet sogn kommer af ordet: at søge (kirke).

Sammenhængen mellem kirke, sogn og landsbyernes størrelse er ikke klarlagt, men i mange tilfælde har blandt andet landsbyer på Hedeboegnen hver udgjort et sogn. For eksempel søgte alle i Karlslunde landsby kirken i Karlslunde, og derfor er Karlslundes ejerlaugsgrænse også en sognegrænse.

Andre steder har der været flere landsbyer, som har delt kirke. På Skovboegnen var der for eksempel folk fra otte landsbyer samt herregården Svenstrup, som gik sammen til Borup sogns kirke og lønnede en præst.

Sognegrænsen har samme administrative betydning i dag som tidligere, men i gamle dage var sognet både en administrativ, økonomisk og social helhed.

Sæby

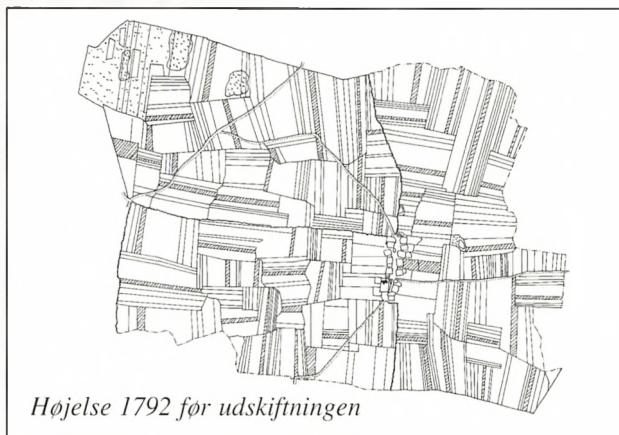
Eksemplet Sæby fortæller om den kæmpe omvæltning udskiftning og udflytning var for landbefolkningen og om de arbejds- og livsforhold de herefter blev underlagt. Endvidere fortæller det om nogle usædvanlig heldige landarbejdere, der fik huse med jord af en fremsynet gods-ejer. Eksemplet viser også, at nyeste tids byggerier er tilføjet landskabet uden at spolere de gamle strukturer og bebyggelsesmiljøer.

Det nye landskab - efter udskiftningen
Landsbyfællesskabets måde at organisere arbejdet på var meget tidsrøvende og hindrede nye tiltag. Udskiftningen afskaffede dyrkningsfællesskabet, landsbyens jord blev omfordelt. Den blev inddelt i lige så mange jordlodder, som der var gårde, og på den måde blev hver enkelt gård en selvstændig produktionsenhed. Der ud over kom et krav om at hver gård fremover skulle ligge på sin egen jord. Men da flere jordlodder blev udstykket langt fra bykernen måtte nogle af gårdene flyttes ud på den nytildelte mark. På den måde blev landsbyens jorder bebygget med spredtliggende gårde. Hver gård skulle indhegne sit jordtilliggende med sten- eller jorddiger som blev tilplantet med stikkende buske. De skulle holde kreaturerne ude. De gamle fælles overdrev blev opdyrket. De dårligste områder blev tildelt de heldigste husmænd, nemlig dem der fik et par tønder land jord. På den måde blev overdrevene opdyrket og bebygget.

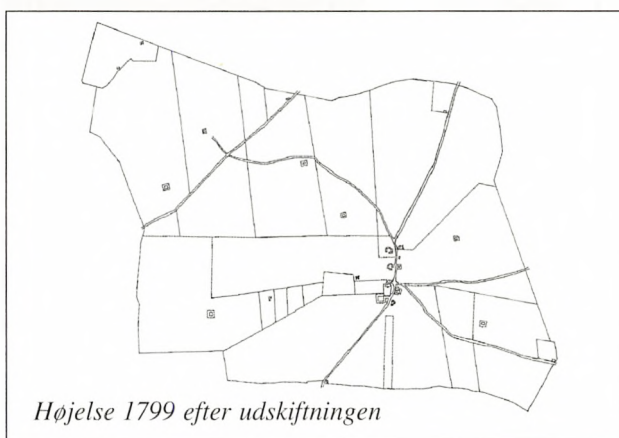
Tegning: Jytte Hansen. Fra Gerd Neubert: "Højelse en sjællandsk landsby på landboreformernes tid"

Det gamle landskab - før udskiftningen

Landsbyen var en sluttet enhed, alle gårde og huse lå inde i byen langs vejen og forten. Uden om bebyggelsen lå agerjorden, omkranset af ejerlaugsgårder. Den var inddelt i 3 vange hvor man skiftevis dyrkede de 2 marker mens den tredje blev brugt til græsning. De 3 marker var inddelt i mindre strykker, der blev kaldt åse. Hver ås var inddelt i lige så mange agre som der var gårde i landsbyen. Hver gård dyrkede sin lille ager. Hver gård kunne have op mod 100 små agre fordelt forskellige steder i bymarken. I ejerlaugets periferi lå overdrevet, hvor dyrene græssede i fællesskab, passet af en hyrde. Husmændene havde ingen jord, men græsningsret på bøndernes jord og overdrev. Landsbyen var organiseret i det såkaldte landsbyfællesskab. Den var en samlet produktionsenhed.



Højelse 1792 før udskiftningen



Højelse 1799 efter udskiftningen



Holtensminde set fra marken

Sæby er en landsby i Bramsnæs kommune, hvor ejerlauget ligger ud til Roskilde fjord. Landskabet er præget af moderne landbrugsdrift uden skove, med mange fine kulturspor fra udskiftningen, hvor det landskab, som man ser i dag, blev skabt. I forbindelse med selve landsbyen og langs kysten er enkelte gårde senere udstykket til parcelhus- og sommerhuskvarterer.

Landboreformerne i slutningen af 1700-tallet havde til formål at øge landbrugsproduktionen, og sikre bedre vilkår for bønderne. En af de vigtigste reformer var udskiftningen, som sammen med den efterfølgende udflytning af gårde og huse fuldstændigt ændrede organisationen af landbruget og skabte de strukturer, man ser i landskabet den dag i dag.

Sæby var fæstegods under Krabbesholm, den nærliggende herregård. I 1804 blev Sæby udskiftet. Det var en stor landsby med omkring 25 gårde og 35 huse. Jorderne blev ligeligt fordelt mellem gårdmændene i en stjerne ud fra byens centrum, således at de fleste gårde kunne blive liggende i bykemen. Men da der ikke var plads til alle gårdene i byen, blev 9 gårde flyttet ud i bymarkens udkanter, hvor man inddelte jordlodderne i firkanter, de såkaldte blokke. Man ser gårde tydeligt ligge alene i landskabet med marker på alle sider. Bønderne kunne acceptere udskiftningen, men udflytningen var det værste, de kunne tænke sig. Derfor blev udflytningerne ofte foretaget ved lodtrækning. Alle gårde fik nogenlunde det samme areal, og det skulle indhegnes. Det er disse gamle udskiftningsgårde som den dag i dag ses overalt på Sæbys marker. Der blev endvidere udflyttet nogle huse til det tidligere overdrev, hvor husmændene fik lidt jord på byens dårligste areal. På gårdenes tomme pladser i byen blev der bygget småhuse til husmænd og dagle-

jere. De fik intet jordtilliggende. I 1809 overtog direktør og gehejmekonferensråd N. A. Holten Krabbesholm. Han var efter datidens tankegang en usædvanlig progressiv godsejer, som gjorde meget for at rette op på sine husmænd og landarbejders elendige livsvilkår. Og Holten gjorde noget usædvanligt. Han tilgodeså de jordløse landarbejdere, der arbejdede på Krabbesholm, ved i 1820'erne at udstykke en hel række huse med hver 1 tdr.land jord. Det er husrækken Holtensminde, hvis huse ligger som perler på en snor med ryggen til bakken og udsigt til markerne.

Der findes også en del andre velbevarede udskiftningslandskaber rundt omkring i amtet f.eks. i landsbyerne Gørslev og Lammestrup i Skovbo kommune. For at bevare disse strukturer og bebyggelsesmønstre gælder det især om at bevare udskiftningsgårderne, de udflyttede ejendommers fritliggende placering på marken, tomterne i byen samt gamle bygninger med kulturhistorisk kvalitet.



Kanderød

Eksemplet fra Kanderød fortæller om, hvordan Skovboegnens landsbyer så ud før udskiftningen, og om landbefolkningens tætte tilknytning til skovens ressourcer. Det fortæller også hvilken stor og overvældende forandring udskiftningen og fordelingen mellem skov og ager var for skovbønderne, da ager blev skilt fra skov. Det var således landbo-reformerne, omfordelingen af naturressourcerne og tilgangen til disse, der ændrede radikalt på bøndernes arbejds- og livsforhold.

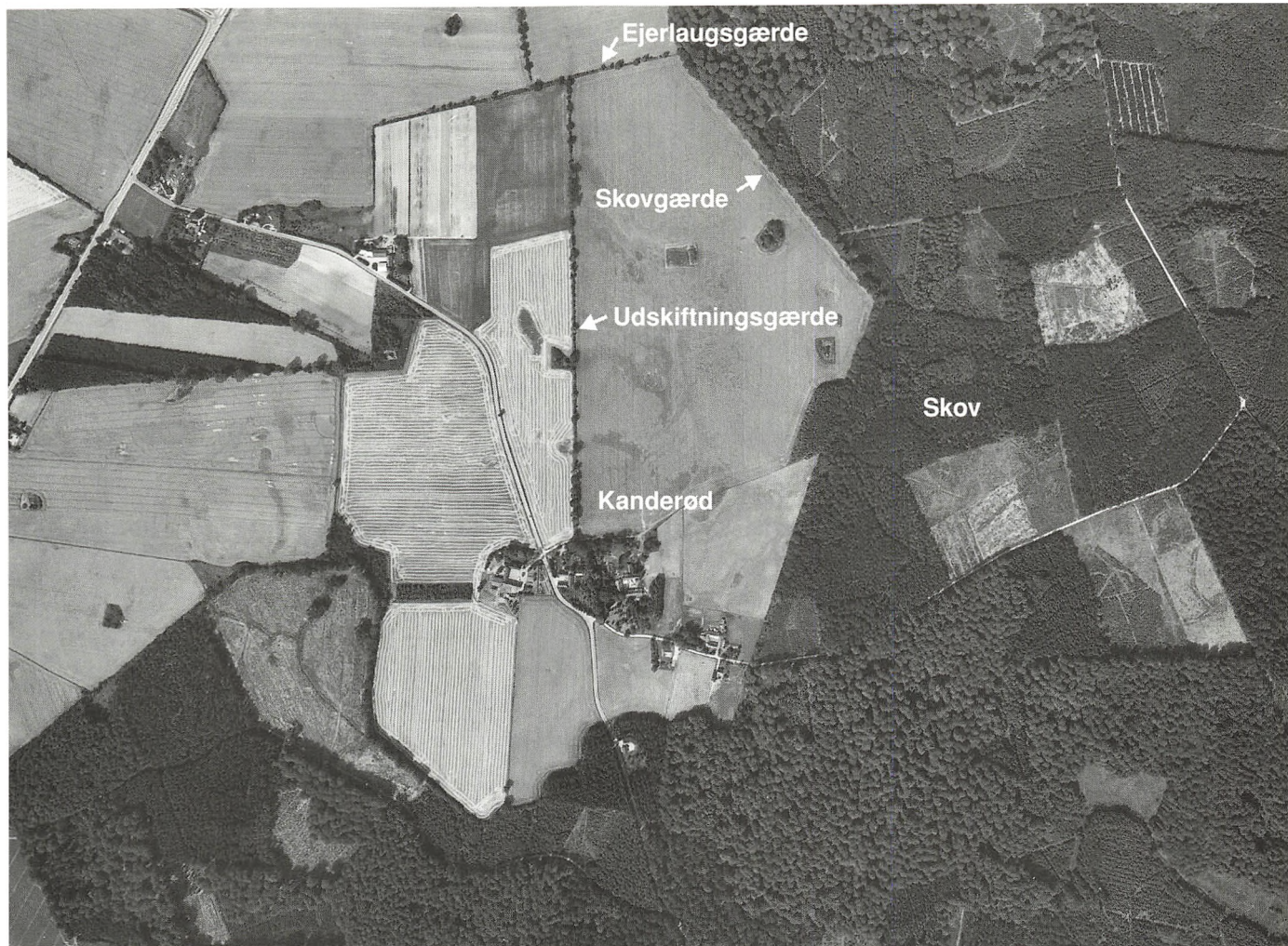
Kanderød ligger i Køge kommune. Landskabet er karakteristisk for Skovboegnen. Landsbyen er meget lille og jorden er omgivet af skov. Det virker som om tiden har stået stille i det lille landbosamfund siden udskiftningen og Fredsskovforordningen 1805, hvor landskabet stort set fik det udseende, man ser i dag.

Skovboegnens landsbyejerlaug havde før udskiftningen store skovarealer, som indgik i landsbyernes landbrugsproduktion. Her græssede kreaturerne, og man hentede vinterfoder, gærdsel, brænde og ofte også materiale til et træhåndværk, som i skovboegnen var et vigtig bierhverv for husmændene. I lysninger havde man også små opdyrkede jordlodder. Men fra gammel tid tilhørte overskoven, det vil sige de store træer, og jagtretten til de vilde dyr, jordejeren. Det var forbundet med store straffe for landbefolkningen at overtræde herremandens privilegier.

Men udskiftningen satte en stopper for bøndernes brugsret til skoven. For med udskiftningen, der omfordelte jorden, blev der en fuldstændig adskillelse af ager og skov. Ved Fredskovforordningen 1805 blev det indført, at skovene skulle friholdes til dyrkning af træer, som overalt var ved at være en mangelvare; og den type skovdrift, som man kender i dag, blev for alvor påbegyndt. Skovene skulle dyrkes som plantagedrift af jordejerne, her godsejerne. For at holde kreaturerne ude blev der opført jord- eller stengærder i op til halvanden meters højde, beplantet med stikkende buske og ofte med grøfter på



Den skarpe grænse mellem skov og ager efter fredsskovsforordningen 1805



Luffoto over Kanderød. Geoplan als 2517 1992

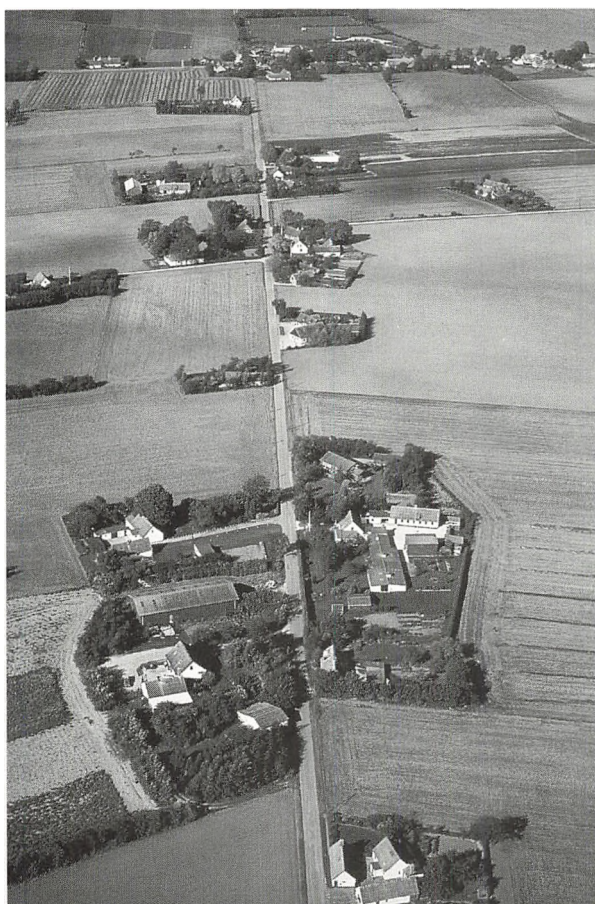
begge sider. For bønderne betød det, at fællesgrænsningen blev ophævet, og at hver bonde fremover skulle have sine kreaturer på egen mark. For husmændene blev den fælles græsningsret ophævet, og hvor de ikke fik tildelt jord, blev deres vilkår stærkt forringet.

Kanderød var fæstegods under Vallø og blev udskiftet 1804. Det var en lille skovlandsby med 3 gårde og 1 hus. Da byen var så lille, behøvede man ikke at udflytte gårde. Skoven og agerjorden skulle adskilles, det vil sige at halvdelen af ejerlauget, nemlig skoven, blev frataget bønderne, her skulle herregården Vallø til at drive skovdrift. De lange skovgærder adskiller ager og skov og viser samtidig den mest afgørende forskel på Kanderødbeboernes forhold før og efter udskiftningen. Ved udskiftningen mistede Kanderød jord, hvilket medførte, at der blev nedlagt en gård. Så efter udskiftningen var der to gårde og to huse med jord. Agerjorden blev delt og afgrænset med et fint udskiftningsgærde, der stadig ses tværs over marken nord for gårdene.

Der forekommer flere velbevarede skovlandsbyer på Skovboegnen, f.eks. Åshøje i Køge kommune. Når det gælder landsbyer i skovegne skal man især tage vare på de gamle skovgærder. Endvidere søge at bevare de gamle bebyggelsesmiljøers placering og smågårde, der er karakteristisk for Skovboegnen.

Enderslev

Eksemplet fra Enderslev fortæller om, at det landskabsmønster der blev skabt ved udskiftningen 1804, har direkte relation til, at landsbyen havde flere ejere, og til de dispositioner der blev taget 20 år tidligere ved overgangen til koppelbrug, med dertil hørende udflytninger og indhegninger. De usædvanlig mange husmandssteder fortæller endvidere om husmændenes betydning som arbejdskraft for godserne i løbet af 1800-tallet.



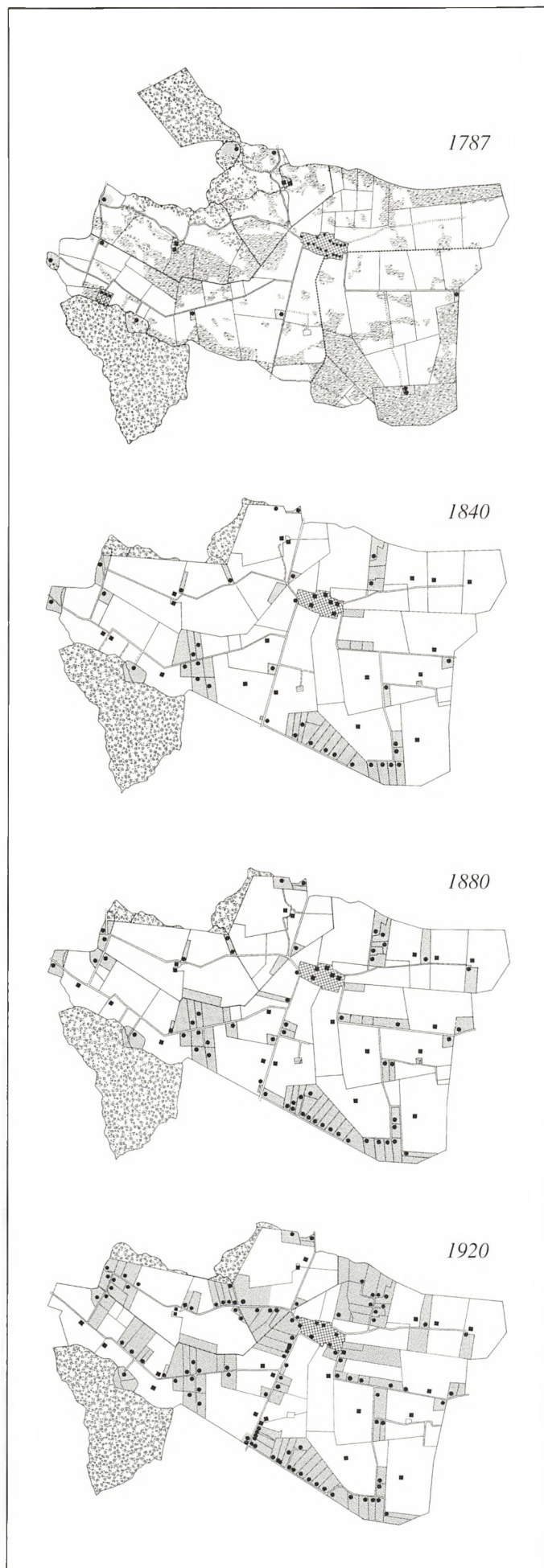
Luffoto af Enderslev. O. Malling (nr. 172)

Enderslev finder man i Vallø kommunes vestlige hjørne. Det er et udpræget landbrugslandskab. Byjorden er inddelt i større eller mindre lodder, og det vrimler med husmandssteder og gårde, hvis ældste historie rækker tilbage til tiden før udskiftningen.

I dag ejer og driver landmændene selv deres gårde og husmandssteder, de er selvejere. Men sådan har det ikke altid været. Tidligere var landsbyernes jorder og ejendomme ejet af enten Kongen, kirken, herremanden eller offentlige institutioner som for eksempel Københavns Magistrat, og gårdene blev drevet af fæstebønder. Nogle steder var en landsby ejet af en enkelt jordejer som for eksempel Kongen. Andre steder var en landsby ejet af flere forskellige jordejere, hvilket er tilfældet med Enderslev.

Før udskiftningen, i landsbyfællesskabets tid, blev landsbyerne på egnen hovedsageligt drevet med 3-vangsbrug med fælles overdrev. Al bebyggelse lå i selve landsbyen, udenom lå bymarkerne uden bebyggelse. Men nogle steder, blandt andet i Enderslev, blev enkelte jordreformer indført allerede i 1770'erne, og de kom til at danne grundlag for den egentlige udskiftning 20 år senere og for det kulturlandskab, man ser i dag.

Enderslev var ejet af 6 forskellige jordejere: Vallø gods ejede 12 gårde og 15 huse, Bregentved gods havde 7 gårde og 3 huse, Københavns Magistrat og Universitet havde hver 3 huse med jord, Gl. Køgegård ejede 1 gård og kirken ejede præstegård og degnebolig med jord. I 1770'erne gik grev Moltke fra Bregentved i spidsen for en jordreform i Enderslev. Han indførte landsby-koppelbruget, der var en overgangsordning mellem 3-vangsbruget og den egentlige udskiftning. Vallø og Københavns Magistrat fulgte ham. De 3 jordejere inddelte hver sin jord i 9-11 kobler, det vil sige indhegninger, for derved at skabe større variation i afgrøderne og højere udbytte. Overdrevet blev inddraget heri, og 3 gårde flyttet ud. De mange kobler var firkantede jordlodder, som blev heget ind for på skift også at tjene til græsning. De mange gærder krævede megen pasning, og man opførte omkring 11 småhuse ude på markerne som ledvogter- og opsynshuse. Koppelbruget blev indført i fællesskabstiden og drevet i fællesdrift indtil den



egentlige udskiftning i 1804, hvor hver fæstegård fik tildelt en jordlod.

Ved udskiftningen tildeltes hver ejer jord til selvstændige gårdbrug og yderligere halvdelen af byens gårde blev udflyttet til bymarken. Vallø nedlagde en gård og udstykkede jorden til 15 husmandssteder: Høstmærks Huse og Hestehave Huse i bymarkens periferi. Bregentveds husmænd fik huslodderne: Almindehuse. Magistratens huse blev som de sidste udskiftet i 1831. Kobbeldbrugets inddeling af marken i firkanter lå til grund for, at byen blev blokudskiftet. Ordet blok er det samme som firkant. Hvor de nye skel var sammenfaldende med kobbeldbrugets, blev de gamle hegn opretholdt. Men mange nye sten- og jorddiger blev bygget til at afgrænse den enkelte ejendoms nye, firkantede jordareal, som man i dag ser velbevaret i Enderslev ejerlaug.

I løbet af 1800-tallet udstykkes yderligere 35 husmandssteder med eller uden jord til husmænd, der i stadig stigende grad tjente som arbejdskraft på de 2 private godser. Også i selve byen blev de udflyttede gårdes gamle gårdlænger indrettet til jordløse husmænd, hvis løn for det daglige slid hos herremanden ofte kun bestod af retten til en bolig. Husmandsreformerne fra slutningen af 1800-tallet og begyndelsen af 1900-tallet havde til hensigt at forbedre husmændenes livsvilkår. Det satte yderligere skub i udstykningen af husmandssteder med jord, så de i det mindste havde til selvforsyning. Præstegården blev i 1900 udstykket til selvstændige husmandsbrug med små jordlodder. Langt de fleste mennesker i Enderslev boede således efter udskiftningen i udkanten af byens jorder, og de fleste var husmænd.

Der forekommer husmandsudstyknings fra flere forskellige tidsperioder i andre landsbyer, og alle steder gælder det om at værne hegn og gærder om smålodderne og de fritliggende udflyttede husmandssteders placering i landskabet.

Oversigt over udviklingen i bebyggelse og jordfordeling fra 1787 til 1920. Enderslev by og husmandsbebyggelse er markeret med raster, gårde med firkant og huse med en prik. Tegning: G. Solvang. Fra Køge Museums årbog 1993 p. 65.

Jyllinge

Eksemplet Jyllinge viser, at selvom landsbyen og fiskerlejet løbende har undergået mange forandringer, har det været muligt at tilføje nye elementer - uden ganske at spolere det gamle miljø. På den måde kan man klart se og fornemme fiskernes boliger, arbejds- og livsvilkår inden for de sidste par hundrede år og herigennem fortælle en væsentlig del af Jyllinges historie.

Amtets indbyggere har fra gammel tid haft landbrug som hovederhverv. Men amtet har også lange kyststrækninger. Langt de fleste steder ligger landsbyerne tilbagetrukket fra kysten. I enkelte landsbyer meget nær kysten har fiskeriet givet den del af befolkningen, der ikke havde jord, til livets ophold som hoved- eller bierhverv, og der er opstået et rigtigt fiskermiljø.

Jyllinge er en landsby i Gundsø kommune, hvor byen ligger helt ud til kysten - ved Roskilde fjord. Ejerlauget har undergået store forandringer, og er stærkt udbygget med bolig- og sommerhuskvarterer. Men langs kysten ud for byen ligger et af amtets bedst bevarede fiskermiljøer, som holdes i live af nogle få ålefiskere og fritidsfiskere. Landbrug var egnens vigtigste erhverv, men fiskeriet har tidligere været af væsentlig betydning for en stor del af Jyllinges beboere.

Endvidere er "Klinten" bevaret, et fællesareal som både tidligere og i dag har dannet rammen om Jyllingeboernes fælles aktiviteter.

Jyllinge havde omkring år 1800 18 gårde. De lå langs bygaden side ved side. Byen ligger på toppen af skrænten, der skrånede ned til stranden. Mange af husmændene, som også var fiskere, boede i småhuse neden for skrænten - det egentlige fiskerleje. Fiskeriet var først og fremmest til selvforsyning af landsbyen, og man landede fiskene ved datidens havnemoler, de gamle stenbroer, der er bygget af store



Klinten



De stensatte broer, der var forgængererne for Jyllinge fiskerihavn

kampesten, og som man endnu ser bevaret ved Klinten liggende vinkelret på kysten side om side.

Fra midten af 1800-tallet fik fiskeriet større betydning for Jyllinges husmænd. Med industrialiseringen og overgangen fra selvforsyningsøkonomi til markedsøkonomi kom jernbanen, og det gav mulighed for hurtig transport af ferske varer som for eksempel fisk. Det var, og er i øvrigt stadig, ål, som er den vigtigste fisk, men der kan ind imellem også fiskes sild, rejer og hornfisk.

I 1870 blev Jyllinge fiskerihavn bygget som udvidelse af de eksisterende landingspladser ved stenbroerne, og der var efterhånden en betydelig del af Jyllinges befolkning, hvis daglige brød alene afhang af fiskeriet. Ved århundredeskiftet toppede erhvervsfiskeriet. Omkring 60 familier levede af fiskeri. Herefter faldt antallet støt op gennem 1900-tallet.

Indtil 1920'erne var stranden ubebygget. Fiskerne havde deres redskaber, vod, kroge og stangejern, hjemme. Men da bundgarns- og snurrevodsfiskeriet efterhånden blev stordrift, krævedes mere plads til redskaber og garn. I løbet af '20erne og '30erne blev de karakteristiske rødmalede fiskerskure af træ bygget langs stranden, og stejle- og tjæreplads anlagt til opbevaring og vedligeholdelse af garn og redskaber. De er med til at kendetegne det fiskermiljø, vi ser i dag. Med til det bevarede fiskermiljø hører endvidere

Eksporthuset, bygget i 1926 af den nyoprettede andelsforening, Jyllinge Fiskeeksport.

Baglandet op fra kysten stiger brat. Sydligst ligger en stor skrænt, som man kalder "Klinten". Her har byens beboere hentet både megen gavn og megen glæde gennem tiden. Skrænten består af ler, som er blevet gravet ud og brugt til klining af huse og fremstilling af soltørrede lersten, der stadig sidder i mange af de gamle huses indervægge. Senere blev arealet brugt til festlige sammenkomster, når for eksempel der kom cirkus eller tivoli til byen. I dag bruges pladsen rekreativt. Udsigten over fjorden og Jyllinge Holme er pragtfuld. Det er også her, der afholdes årlig Sct. Hans fest for 4-5.000 mennesker.

Der findes også et velbevaret fiskermiljø i Ejby, Bramsnæs kommune. I fiskermiljøerne er det de forskellige gamle bygninger, de åbne stejle- og tjærepladser samt havneanlæg fra forskellige tider, man skal passe særligt på. Området er specielt udsat i forbindelse med den ændrede erhvervsanvendelse og generationsskiftet, hvor erhvervsfiskeriet overgår til at blive fritidsfiskeri.

Karlstrup

Eksemplet fra Karlstrup fortæller om to naturressourcer, mosen og kalken, der hver på sin måde har været en vigtig del af befolkningens livsvilkår gennem flere hundrede år. Og som i dag er bevaret som levende historie, samtidig med at områderne nu udnyttes på en helt ny måde - nemlig som bybefolkningens rekreative åndehuller.



Karlstrup kalkgrav

Karlstrup er beliggende i Solrød kommunes nordligste hjørne. Landskabet vest for motorvejen er præget af en lille velbevaret landsby, af landbrugsarealer og syd for byen en meget stor kalkgrav, der i dag er fyldt med vand. Landbrug var byens vigtigste erhverv, men kalkgravning og -forarbejdning har i en hundredårig periode været af afgørende betydning for befolkningen i Karlstrup. Øst for motorvejen er bevaret et stort moseareal, Karlstrup mose, der tidligere var en vigtig ressource i landbefolkningens økonomi.

For amtets befolkning som helhed var landbruget den vigtigste næringsvej. Men jorden er også blevet anvendt til flere andre formål. På Hedeboegnen har udvinding af forskellige råstoffer været og er stadig en god forretning, der sagtens har kunne udkonkurrere den ellers på disse kanter givtige landbrugsproduktion.

Karlstrup, tidligere kaldet Kagstrup, havde omkring 20 gårde og 15 huse, som lå langs byens hovedgade. Karlstrup blev udskiftet i 1805. Jorderne blev fordelt så hver gård fik sin jord. Den cirka 60 tdr. land store mose, der i landsbyfællesskabets tid blev udnyttet til fælles græsning, jagt, fiskeri og tørve- og rørskeer, blev også delt mellem de respektive bøndergårde. Hver gård fik sin smalle strimmel moselod, og for at markere de enkeltes jordlodder blev der plantet lange hegn i retningen øst-vest. Disse gamle strukturer anes stadig i mosen, som i dag er drænet og bruges til afgræsning og rekreativt område.

I jorden under Karlstrup har kalken ligget i tusindvis af år, og blot ventet på at blive brugt. Det blev kammerherren på Gl. Køgegård, Hans Carlsen, der tog det første initiativ til kalkgravning ved Karlstrup i året 1843, hvor han købte en bid jord fra gården matr. nr. 4, der herefter fik navnet Kalkværksgården. Snart efter begyndte ejeren af Kalkværksgården også selv at udvinde og brænde kalk. Nidogård, hvis jord støder op til kalkgraven, begyndte i 1907 også at udvinde kalk i området. Karlstrup kalkgrav dækker omkring 15 tdr.land.

Kalken blev brugt til gødning og bygningsformål. Den blev udvundet ved håndkraft, og det krævede en stor arbejdsstyrke. I slutningen af 1800-tallet blev der bygget et mere moderne kalkværk, men selve brydningen fortsatte stort set med hakke, spade, trillebør og hestetrukne tipvogne til langt op i vort århundrede.



Karlstrup kalkgrav. Luftfoto O.Malling (nr. 45)

På den måde blev kalken af stor betydning for de mange mennesker i og omkring Karlstrup, der ikke havde jord. De blev ansat som arbejdsfolk i kalkgraven og på kalkværkerne.

Når kalken skulle renses for muld og flint blev der et affaldsprodukt tilovers. Det kørte man med tipvogne væk fra kalkgraven i en tunnel til området vest for graven. Her voksede det flade land til et bakket landskab, kaldet Tippen, i dag uegnet til opdyrkning, men det afgræsses af en flok får. Arbejdsfolkene boede i landsbyen eller i en lang længe syd for byen, bygget af kalkværket som lejebolig til 4 familier, nedrevet for få år siden. Bevaret er derimod bestyrerboligen bygget lige ved kalkgravens kant. Herfra kunne han nøje overvåge arbejdets gang.

Kalkudvindingen var i funktion indtil 1950'erne.

Der findes endnu et velbevaret råstofudvindingsområde i Vindinge, Roskilde kommune, som er en del af det såkaldte Hedeland. For at bevare de gamle råstofområder synlige i landskabet, må der ikke ske en opfyldning af hullerne. Udstykkede moselodder finder man flere andre steder, blandt andet langs Tryggelvælde å, og det er især de gamle hegn af for eksempel stynet pil, man skal vedligeholde.

Tjæreby

Eksemplet fra Tjæreby fortæller om, hvordan en fortelandsby fra meget gammel tid var opbygget og bebyggelsesmønstret anlagt, og om hvordan den kom til at se ud efter udskiftningen og udflytningen. Endvidere fortæller Tjæreby's store gårde om Hedeboebøndernes velstand, arbejds- og livsvilkår, samt de jordløse landarbejderes tilknytning hertil. Nogle af gårdene anvendes i dag blandt andet til gartneri og hestestutteri.

Landsbyen Tjæreby ligger i Roskilde kommune, og landskabet er præget af den nære beliggenhed til købstaden Roskilde. En del af landsbyens jorder benyttes til moderne landbrug, men store arealer er inddraget til lufthavn, nye veje, jernbane, råstofudvinding og villabyen Vor Frue. Selve landsbyens strukturer og bebyggelsesmiljø er meget velbevaret fra Hedeboebøndernes velmagtsdage og fra en tid, hvor landbruget var den vigtigste indtægtskilde for byens befolkning.

Landsbyerne tæt ved købstæderne og København er gennem dette århundrede blevet stærkt påvirket af industrialiseringen med store infrastrukturelle anlæg, industri og råstofudnyttelse. Og inden for de sidste årtier er store boligkvarterer vokset op, der fungerer som en slags forstad til storbyerne. Dette betyder, at store dele af Hedeboegnens landsbyejerlaug væsentligt har ændret karakter. Afkastet fra de fede og gode jorder har ikke kunne stå mål med byudviklingen.

Tjæreby's bønder var fæstere under Københavns Magistrat og derfor fri for det forhadte og opslidende hoveri på en herremands marker. Nærheden til de store byer gav gode afsætningsmuligheder ved salg af landbrugsvarerne.



Tjæreby



*Tjæreby har en landsbykerne, hvor strukturen og bebyggelsesmiljø er meget velbevaret.
Luftfoto: Geoplan als 2517 1992*

Omkring 1800 var der 14 gårde og 10 huse og en skole i Tjæreby. De lå samlet i landsbyen i en krans uden om forten, et fællesareal, man i landsbyfællesskabets tid brugte til mødeplads, vanding og samling af kreaturerne. Forten var stort set ubebygget, der lå et par huse, og her lå en af byens vandinger, det man i dag kalder gadekær. Byer anlagt omkring en forte kaldes en forteby, og Tjæreby er en meget karakteristisk og velbevaret fortelandsby.

Efter Tjæreby's udskiftning i 1805 blev der hen ad vejen udflyttet 6 gårde til deres nye jordlodder i udkanten af landsbyjorden. På de bare tomter i byen blev bygget huse, og da fællesarealet forten blev af mindre betydning samtidig med at antallet af jordløse landarbejder steg, blev den lidt efter lidt fuldt bebygget med småhuse.

De store gårde havde brug for megen arbejdskraft i en tid, hvor alting foregik med håndkraft og til fods. Udskiftningen øgede landbrugsproduktionen, og går-

dene fik brug for flere og flere daglejere. Den store forskel på de forskellige sociale gruppers livsvilkår viste sig helt tydeligt i deres boligers forskellighed. De velstående bøndergårde omkring forten og landarbejderne i småhusene. Efterhånden øgedes fortens bebyggelse til det, man ser i dag.

Der findes mange velbevarede forte-landsbyer, blandt andre Jersie i Solrød kommune. For at bevare forte-landsbyens karakteristika skal man værne om de gamle gadeforløb, forten med småhuse og gadekæret. Endvidere må man tilstræbe bevaring og vedligeholdelse af de store firelængede gårde fra forskellige tider, som er så karakteristiske for Hedeboegnen.

Karlslunde

Eksemplet fra Karlslunde fortæller om landsbyens udseende omkring 1800 med gamle strukturer, forte og bebyggelsesmønster, men også om den senere udvikling, hvor landbefolkningen samlede sig i nye producentsammenslutninger og nye typer sociale samlingssteder. Eksemplet viser at gamle bygninger, hvor funktionen er ophørt, kan bruges til andre formål, og at et historisk sted kan tåle at få nutidige tilføjelser af god kvalitet, så man derved bevarer den historiske dimension i bybilledet.



Karlslunde Andelsmejeri



Karlslunde Mølle

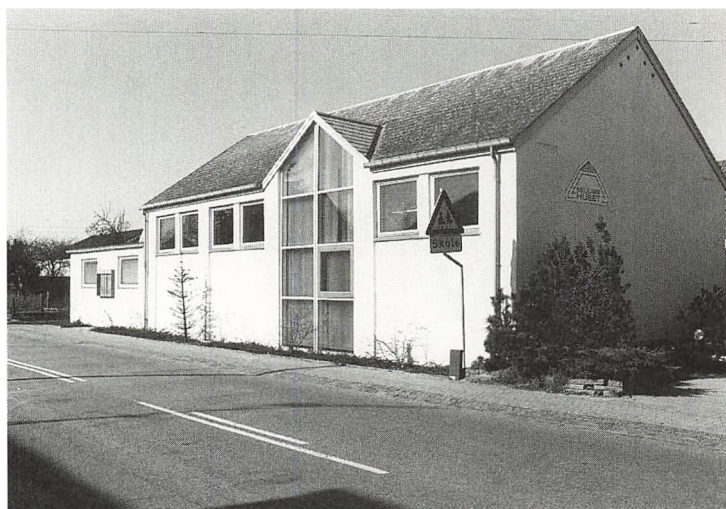
Karlslunde er en meget stor Hedebolandsby i Greve kommune, hvor der er sket store forandringer. Ejerlauget består mod øst af udbyggede forstadskvarter, mod vest af landbrugsland. Midt i ejerlauget ligger den gamle landsbykerne med parcelhuskvarterer. Men på trods af det nye byggeri er byens gamle strukturer og bebyggelsesmiljø meget velbevaret fra en tid, hvor landbruget var det vigtigste erhverv for Karlslundes befolkning og fra andelstiden, hvor byen udviklede sig som egnens centerby.

I sidste halvdel af 1800-tallet blev dansk landbrug af konkurrencemæssige årsager tvunget til at satse mere på animalsk produktion, det vil sige mælk, smør og kød, frem for den sædvanlige vegetabiliske produktion, kornavl. For at bønderne kunne klare sig, måtte de slå sig sammen i fællesejede producentforeninger, for at få forarbejdet deres produkter til videre salg. Det var andelsbevægelsen der slog igennem i Dan-

mark. Bønderne, men også husmændene, byggede, ejede og drev i fællesskab andelsmejerier, -slagterier og frysehuse. Man oprettede også indkøbsforeninger, købte stort ind og videresolgte det til medlemmerne, der blev etableret brugsforeninger i landdistrikterne.

Karlsunde, tidligere kaldet Kalvslunde, var en af Hedeboegnens rigeste og største landsbyer med kirke og skole. Fra slutningen af 1800-tallet gik udviklingen meget stærkt. Man samlede her egnens centrale bygninger inden for forarbejdning, afsætning og handel. Der kom mølle omkring 1872, den brændte 1918, blev genopbygget som vind- og motormølle og fungerede indtil 1968. Det første andelsmejeri blev bygget 1876 og fungerede indtil 1890. Et nyt andelsmejeri blev bygget år 1900 og fungerede op til 1971. Der kom brugsforening i 1893 og sparekasse. I 1908 blev bygget ny skole.

Andelstanken og de nye åndelige strømninger gik hånd i hånd. Grundtvigianisme og forskellige missioner kæmpede om landbefolkningens sjæle, de reli-



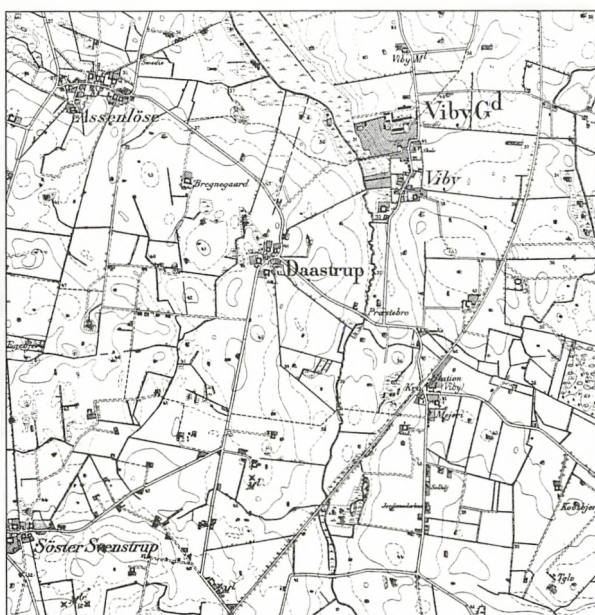
Karlsunde Forsamlingshus

giøse grupper kunne ikke være i stue sammen. Derfor blev der overalt i landet bygget missionshuse og forsamlingshuse. Mange fungerer den dag i dag. I Karlsunde var der så mange mennesker, at der sagtes var plads til flere bevægelser. I 1908 byggede methodisterne en kirkesal kaldet "Bethel" og grundtvigianerne forsamlingshuset "Enighedslyst".

I Karlsunde har man valgt at bevare mange gamle huse og gårdlænger i landsbykernen; de er restaureret og indrettet til moderne boliger. Flere af andelstidens gamle bygninger er også bevaret. Den gamle funktion er imidlertid ophørt og for at kunne bevare de gamle bygninger, har de nu fået en ny funktion. Nogle få er indrettet til nye erhverv, men for langt de flestes vedkommende fungerer de nu som boliger for Karlslundes voksende befolkning. Det er de gamle bygninger og deres placering samt forte og gadeforløb, man især skal tage vare på i de gamle Hedebolandsbyer.

Viby

Eksemplet fra Viby fortæller om de store forandringer, der skete i midten af 1800-tallets landbosamfund, hvor jernbanernes anlæggelse havde stor betydning for byudviklingen i landdistrikterne. Eksemplet viser også, at der gik mange år før Viby blev indbegrebet af en stationsby. Endelig fortæller selve Viby stations placering i landskabet om datidens godsejeres store indflydelse på planlægning af det landsdækkende jernbanelnet.

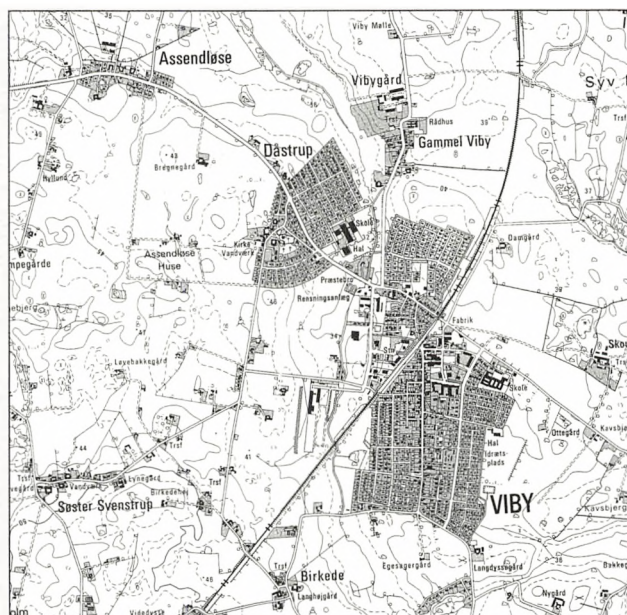


Viby stationsby 1897

Viby er en stationsby i Ramsø kommune. Det er en af de såkaldte nye byer, der voksede op omkring stationen, som blev bygget ved jernbanesporet på strækningen Roskilde-Korsør i 1859. Det er i dag en lille handels- og serviceby med nyere og meget store boligområder. Men det gamle stationsbymiljø er bevaret med et karakteristisk bebyggelsesmiljø, der viser kulturspor fra stationsbyens barndom og op til i dag.

Jernbanen kom til amtet i midten af 1800-tallet, og hvor der blev anlagt stationer ændrede landskabet karakter. Det var starten på en ny type bydannelse, dem vi i dag kalder stationsbyer.

Indtil omkring midten af 1800-tallet producerede og forarbejdede landbefolkningen størstedelen af hvad de skulle bruge til livets opretholdelse, man havde selvforsyningsøkonomi. Men med industrialiseringen begyndte en øget arbejdsdeling i landbosamfundet. Man begyndte at købe flere og flere færdigvarer, som for eksempel tøj, fødevarer og øl, og i stedet brugte man tiden til at producere landbrugsvarer til salg. Man gik over til markedsøkonomi. Indtil 1857 havde købstæderne eneret på at drive handel og tildels også håndværk. Men efter Næringslovens indførelse dette år, kunne der også blive handlet og forarbejdet varer i landsbyer, og man skal se anlæggelsen af jernbanerne i sammenhæng med disse store omvæltninger i samfundet.



Viby stationsby 1996

Allerede i 1835 indså den danske regering, at jernbanen kunne blive af stor betydning for landets udvikling. Der blev nedsat en kongelig jernbanekommission, som skulle udarbejde forslag til finansiering af anlæg af jernbaner i kongeriget. Den første jernbane i Danmark går igennem Roskilde Amt. Det er banen København-Roskilde, der blev åbnet 1847, og Roskilde stationsbygning er iøvrigt



Viby Station, kro og rejsestald

Danmarks ældst bevarede jernbanestation. Men allerede i 1856 blev den næste bane oprettet. Det var Roskilde-Korsørbanen, og her blev Danmarks første landstation Borup anlagt.

Meget snart indså man imidlertid, at der manglede en landstation mellem Roskilde og Borup, og man valgte derfor at anlægge en station nogenlunde midtvejs. Det mest almindelige var at anlægge stationer i forbindelse med en allerede eksisterende landsbybebyggelse. Men sådan gik det ikke her, stationen blev ikke lagt i forbindelse med landsbyen Viby, men på den bare mark, hvor banen skærer et centralt landevejskryds. Og der er vist ingen tvivl om, at herremændene har haft en finger med i spillet. Som man kan se på kortet, blev jernbanen ikke anlagt i en ret linie. Fra Roskilde går den i en pæn bue uden om landsbyen Gl. Viby, der ligger klods op ad herregården Vibygård og endnu en bue uden om herregården Svenstrup. Godsejere havde i datidens Danmark stor magt, og det var dem, der ejede jorden. Derfor kunne de medvirke til, at jernbanestationen blev anlagt, så den ikke generede herregårdens herlighedsværdier, nemlig hovedbygningen og nære parkområder, men samtidig så nær at herregården kunne få det fulde udbytte af jernbanen og dens muligheder.

Viby station blev bygget 1859 og den husede ventesal, billetsalg, godsopbevaring og stationsforstanderens bolig. Stationen var en central serviceinstitution for det store opland, og der blev bygget kro med rejsestald. Sådan så der ud i mange år, man kunne dårligt kalde det en by, og der boede ganske

få mennesker. I slutningen af århundredet begyndte der imidlertid at ske en mærkbar centralisering af handels- og service ydelser i landdistrikterne, og sådan gik det også i Viby; Viby voksede, og det første stykke af den gamle landevej fra stationen mod Truelstrup blev byens lille hovedgade. Der blev etableret nogle få nye service- og handelshuse, for eksempel smedie, andelsmejeri, småværksteder og butikker, men det blev ved det små. Først i 1900-tallet blev de karakteristiske 2-etagers huse bygget et efter et langs hovedgaden, ofte i røde mursten, med butik i stueetagen og butikkens indehaver i lejligheden på første sal, og Viby hovedgade fik stort set det udseende, man ser i dag. Stationsbyernes udbygning skete hovedsageligt i perioden 1900-1960'erne, hvor der blev bygget store nye industri- og boligområder i tilknytning til stationsbymiljøerne.

Den gamle landsby Viby fortsatte sin stille eksistens i ly af herregården, men den måtte afgive sit navn Viby til stationsbyen. Landsbyen blev derfor kaldt Gammel Viby. Der findes også en ny stationsby i Solrød kommune, Havdrup, der ligger langt fra den gamle landsby Havdrup, som i dag kaldes Gammel Havdrup.

Det er for stationsbyernes vedkommende vigtigt at passe på den gamle hovedgade og de karakteristiske bygninger samt stationsmiljøet.

Kirke Hvalsø

Eksemplet fra Hvalsø fortæller om de store ændringer i samfundet og landbefolkningens liv i sidste halvdel af 1800-tallet, hvor jernbanen blandt andet fik afgørende betydning for mange små landsbyers videre skæbne. Det fortæller også, at byens hastige vækst ikke alene behøver skyldes stationens ankomst, men at byen fra gammel tid med 5 indfaldsveje har været en af egnens centerbyer med meget tidlige serviceinstitutioner, udover kirken. Eksemplet fortæller desuden, at bevaring af de gamle bygninger, hvor af mange har fået ny funktion, er med til at fastholde den historiske dimension i bybilledet.

Stationsbyen Kirke Hvalsø ligger i Hvalsø kommune. Den gamle kirkelandsby fik station og blev med tiden udbygget til en karakteristisk stationsby med service, handel og mange boligkvarterer. Der er velbevarede strukturer og bebyggelsesmiljøer, der viser udviklingen fra landsby til stationsby.

Alle stationerne i Roskilde amt er anlagt i et landsbyejerlaug. Det mest almindelige var, at en jernbanestation blev anlagt i forbindelse med en landsby, gerne på bygaden, men i passende afstand fra kirken og gårdene. Omkring stationen blev de første serviceinstitutioner lagt, men efterhånden som der kom flere småhåndværk, butikker og liberale erhverv, blev den gamle bygade mellem station og landsbykerne til et sydende handelsstrøg. På den måde voksede stationsbymiljøet og landsbymiljøet sammen til en helhed, og landsbyen fik status som stationsby. Sådan gik det også i Hvalsø.

Kirke Hvalsø landsby var fæstegods under Sonnerupgård, den nærliggende herregård. Byen havde 14 gårde og nogle huse. Ved udskiftningen 1793 blev 6 gårde flyttet ud på marken. Det var en karakteristisk rækkeby, hvor alle ejendomme lå langs bygaden, som strakte sig fra kirken og præstegården i nord til vandingen i syd, hvor der nu er rundkørsel. Befolkningen levede af landbrug, og i 1870 boede der 353 mennesker. Hvalsø var allerede dengang en central by med kirke og kildemarked og ikke mindre end 5 indfaldsveje. Endvidere var der "hospitalet", som var en slags fattighus, bygget af Fr. Brabrand,



Hovedgaden i Kirke Hvalsø



Kirke Hvalsø station

herremanden på Sonnerupgård. Der var også apotek, der blev bygget i 1871, der stadig er i funktion, samt lægebolig bygget 1853 til egnens distriktslæge. Lægeboligen har fået ny funktion og ligger stadig som en smuk afslutning af bykernen mod syd.

Nordvestbanen, Roskilde-Kalundborg blev anlagt 1874 med station blandt andet i Kirke Hvalsø. Med stationen ændrede Hvalsø karakter; det blev en udpræget service- og handelsby, hvor udviklingen gik stærkt. Stationsbygningen blev anlagt et stykke nord for kirken og selve landsbyen. Hertil blev krodriften fra den nærliggende Buske kro flyttet, og i samme bygning indrettes samtidig købmandshandel og hotel. I 1878 startede der kvægmarked 4 gange årligt på pladsen foran stationen. Byen var som en magnet, hvor også andelstidens nye bygninger blev samlet. Omkring århundredeskiftet var der kommet savværk, andelsmejeri og missionshus. Byen fik elektricitet i 1910 og der kom to vandværker. Fra stationsmiljøet ned mod kirken blev hovedgaden endvidere bebygget med de karakteristiske små 2-etagers stationsbygninger gerne i røde sten med butik i stuen og bolig på førstesalen. Der kom småhåndværk, liberale erhverv, og i 1911 var antallet af beboere i Kirke Hvalsø fordoblet. Nu levede langt de fleste af handel, service, håndværk og transport. På den måde voksede landsbyen og stationsmiljøet sammen til en

helt ny helhed, og byen fik status som stationsby. I 1925 blev jernbanen Ringsted-Hvalsø anlagt og i 1928 banen Hvalsø-Frederikssund med blandt andet stop i Hvalsø. Men disse banestrækninger var urentable, og blev nedlagt i 1936. Midt i vort århundrede fik Hvalsø sin storhedstid, og det udseende man kender i dag, en aktiv stationsby med en eksplosiv befolkningstilvækst og deraf følgende boligbebyggelse. Det ældgamle landsbymiljø har langsomt men sikkert måtte vige for stationsbyens ekspansion, men man fornemmer tydelig byens oprindelige strukturer dels med de ældre vejforløb, dels med kirken knejsende på bakken som et af de sidste symboler på byens aller ældste historie.

Der findes enkelte andre velbevarede stationsbymiljøer, hvor en landsby er blevet til en stationsby, for eksempel Borup, i Skovbo kommune.

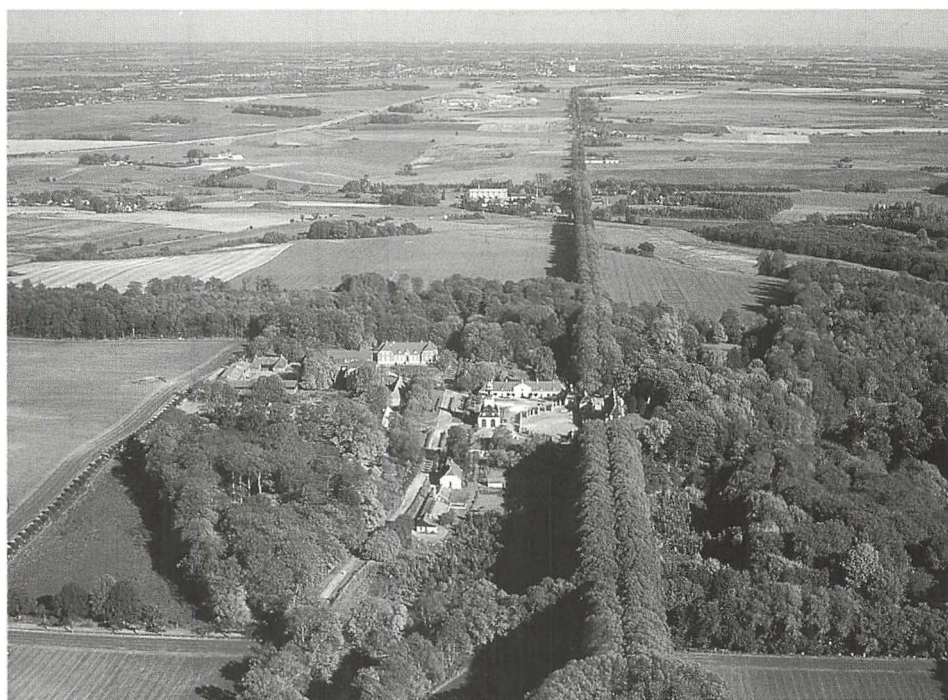
Ledreborg

Ledreborg herregårdsanlæg fortæller om en lille, men magtfuld befolkningsgruppes livsvilkår med en livsstil, der knytter sig til enevældens tid, hvor lensadelen og stamhusene gennem generationer satte sine spor på Skovboegnens landskab med pragtfulde slotte og parker i skiftende stilarter. Det fortæller om en befolkningsgruppe, hvis hele livsform alene kunne fortsætte ved hjælp af de dengang forskellige politiske og ejendomsræssige forhold. Men eksemplet fortæller også om, hvordan det store herregårdsanlæg i dag anvendes både til landbrug, skovbrug og turistaktiviteter. Herregården har åbnet sig og bliver benyttet til kursusformål foruden utallige folkelige arrangementer, og herlighedsværdierne er i dag til stor glæde for lokalbefolkning og turister.

Ledreborg er en herregård i Lejre kommune, hvis ejerlaug er en velbevaret helhed med slot, park, skov, avlsgård og store herregårdsmarker. Det anlæg, man ser i dag er resultatet af mange hundrede års historie med pomp og pragt og en konstant stor arbejdsstyrke. I dag må det store anlæg imidlertid tilpasses nutidens virkelighed.

Skovboegnens herregårdslandskaber havde i 1700-tallet nogenlunde fået det udseende, man ser i dag. Det var storhedstid for adelen og de rige familier. De havde politisk magt, kapital og en konstant billig arbejdskraft, hvilke var de vigtigste forudsætninger for etableringen og vedligeholdelsen af slotte og parker samt driften af avlsgårde og herregårdsmarker.

Herremændene og deres familier var ofte byfolk, der kunne være tæt knyttet til konge, regering og hof. Herregårdens hovedbygning var et sted man opholdt sig om sommeren, med huset fuld af gæster, der nød den smukke park. Driften af gården tog herremændene sig sjældent af. De havde ansat en forvalter, eller ridefoged, som han også blev kaldt, til at drive herregårdens storlandbrug. Herremændenes interesse lå i hovedbygningen, dens nære omgivelser og jagten på godsets jorder. Et gods var ikke kun en bolig, men et symbol på en livsstil - inspireret af kongehuse i ind- og udland. Det viste herremændenes tilhørsforhold, rigdom og smag samt, at



Luftfoto af Ledreborg slot. O.Malling (nr. 137)

man var med på moden inden for arkitektur, kunst, interiørudsmykning og parkanlæg.

Herregårdenes økonomi hvilede på datidens ejendomssystem. De store bygningsværker og parkanlæg krævede en umådelig stor arbejdsstyrke, både til opbygning og vedligeholdelse, som altid kunne rekrutteres hos bønder, husmænd og landarbejdere i de landsbyer, der hørte under godset, foruden godsets egne ansatte.

Ledreborg som det ses i dag blev bygget i 1740'erne af geheimeråd, oversekretær i Danske Kancelli, Johan Ludvig Holstein. Anlægget er karakteristisk for den tids storslåede herregårdsbyggeri med haveanlæg, bygget op om en midterakse i streng symmetri. Anlægget blev tegnet af flere af datidens kendteste arkitekter blandt andet landskabsmesteren J. C. Krieger, som tog udgangspunkt i det højtbeliggende hovedhus i det naturlige bakkede landskab med Hulemølle å og de stejle skråninger. Her blev på et 40 tdr. land stort areal anlagt terrasser, trapper, fontæner, vaser og skulpturer inspireret af den franske, barokke havestil. I parken, der også dengang som noget helt usædvanligt var åbent for menigmand, blev desuden anlagt et historisk-genealogisk-peripatetisk akademi. Det var en hel række statuer af berømte personligheder i den nordiske historie, hvoraf enkelte stadig er bevaret. Med til anlægget hører den 7 kilometer lange allé, der fører fra familiegravstedet vest for slottet forbi hovedbygningen via Blæsenborg mod Roskilde. Stående i sin hoveddør i de store alléers skæringspunkt kunne herremanden skue næsten fra den ene ende til den anden i sit væld af herligheder. I dag er en lille del af parken rekonstrueret, så man kan få et indtryk af strukturerne i den franske, barokke havestil.

I slutningen af 1700-tallet skiftede moden inden for arkitektur og havekunst. På Ledreborg fulgte man med tidens ånd, hvilket medførte store ændringer i parken over imod den landskabelig engelske havestil med bløde overgange mellem landskab og park. Der blev etableret slyngede grusstier, enkeltstående gamle trægrupper, smukke udsigtsposter og lysthuse til at slappe af i. Mange af disse elementer og strukturer er bevaret i den nuværende park. I slutningen af 1800-tallet blev der foretaget en del ombygninger og tilbygninger i tidens nye stil, klassicismen. På dette tidspunkt blev der også bygget ny avlsgård.



Ledreborg slot set fra det rekonstruerede barokanlæg

Foruden Ledreborg findes flere velbevarede herregårde i amtet, blandt andet et fint herregårdsanlæg med offentlig tilgængelig park på Vallø slot, Vallø kommune. For alle herregårdenes vedkommende er det vigtigt foruden hovedbygningen og parken med alléer, at bevare avlsgården og de åbne herregårdsmarker med eventuelle stengærder. Også øvrige bygninger, der knytter sig til herregårdsanlægget, bør man værne om, for eksempel gartnerier og boliger til de ansatte fra forskellige tidsperioder.

Egholm

Eksemplet fra Egholm fortæller om de store politiske omvæltninger ved århundredeskiftet og om husmandsbevægelsens øgede betydning, der medførte, at den jordløse landarbejderklasse langsomt men sikkert fik bedre levevilkår. I takt hermed blev godsejernes økonomi og herregårdenes eksistensgrundlag sat på en hård prøve, hvor nytænkning og ny udnyttelse af herregårdens herligheder blev en absolut nødvendighed.

Herregården Egholm ligger nordligst i Bramsnæs kommune. Ejerlauget indeholder selve herregården med park, avlsgård og skov. Store dele af de tidligere åbne, ubebyggede herregårdsmarker rummer Danmarks første statshusmandsudstyknings, Egholm Mark, udstykket efter Lensafløsningsloven i 1919.

I slutningen af 1800-tallet vendte de politiske vinde. Højre med godsejerne i spidsen mistede magt. Befolkningstilvækst, industrialisering, flugten fra land til by og mange andre forhold øgede opmærksomheden på den jordløse befolkningsgruppes levevilkår, der efter de flestes mening var under al kritik. Livet som husmand, jordløs lejehusmand, landarbejder og tyende på herregårdene skulle forbedres, og husmandsbevægelsen satte ind med storstilede husmandsreformer, der kulminerede med regeringens jordlove i 1919. Efter de flestes mening var de gamle lensgodser et lån, som nu skulle betales tilbage til kongen/staten. Lensafløsningsloven og de efterfølgende jordlove var som historien om Robin Hood, der tog fra de rige og gav til de fattige. Staten afkrævede godserne jord og penge, som skulle bruges til tusindevis af nye landbrugsejendomme, der på lempelige vilkår blev overgivet den store, jordløse del af landbefolkningen. På landsplan blev der bygget omkring 28.000 nye husmandssteder hver med fra 4-13 ha. jord, vel og mærke på den gode hovedgårdsjord, der i hundredevis af år havde været dyrket og passet.

Egholm har en meget lang bygningshistorie, der gemmer sig under den nuværende hovedbygning, som er opført 1841 af Wolfgang von Haffner. Hovedbygningen ligger på en holm med voldgrave hele vejen rundt. Parken blev anlagt i den engelsk inspirerede landskabelige stil med damme, broer og lysthus. Den er på 15 tdr. land omgivet af alléer, hegn og stengærder. Udenfor voldgravene ligger avlsgården med udlænger i kampesten bygget 1848 og hovedbygning fra 1907. Et storslået anlæg, som i sin helhed udstråler datidens godsejervælde.

I 1919 blev der vendt op og ned på den store helhed Egholm, og landskabet ændrede markant karakter. Lensafløsningsloven medførte, at Egholm blandt andet skulle afgive cirka 415 tdr. land til staten. Hele den nordlige del af herregårdsejerlauget blev, i øvrigt som den første i hele Danmark, udstykket til 34 husmandssteder. De nye husmænd havde staten som



Landskab med statshusmandshuse ved Egholm

mellemand, og derfor kaldes disse tætliggende huse statshusmandskolonier. Men Egholms økonomi blev på den måde undermineret, og herregården blev solgt i flere dele: Hovedbygning med park, avlsgården med den tilbageværende hovedgårdsjord og Møllegården med jord.

Jordlovene og lensaflysningen gjorde overalt et dybt indhug i herregårdenes økonomi og videre eksistensgrundlag. Herremændenes nye livsvilkår og de færre arbejdsfolk ændrede mange godsers evne og vilje til at vedligeholde kulturhistorisk værdifulde bygninger og parker.

Der findes flere velbevarede herregårdslandskaber, hvor hovedgårdsjorden er udstykket til statshusmandskoloni, blandt andet på Spanager i Skovbo kommune. Ved statshusmandsbrugene er det især bygningernes ensartede arkitektur og placering i landskabet, man skal vedligeholde; men også hegnene mellem jordlodderne er det vigtigt, man tager vare på, selvom der sker en sammenlægning af landbrugsjorderne.

Herregården Svenstrup - Lammestrup landsby

Eksemplet fra landskabet omkring Svenstrup og Lammestrup fortæller om tidligere tiders ejendoms- og magtstrukturer og om de sociale gruppers meget forskellige livsvilkår.



Her boede herremanden. Et pragtbyggeri i pagt med tidens ånd, der viser herremandens magt og rigdom. Svenstrups nuværende hovedbygning blev bygget i 1780'erne af etatsråd Jens Bruun Neergaard, hvis slægt stadig ejer godset. I 1894 fik ejendommen sit nuværende udseende, og der blev bygget ny avlsgård.

Herregården Svenstrup og nabolandsbyen Lammestrup finder man i Skovbo kommune. De to ejerlaug danner tilsammen et "socialt landskab" med velbevarede strukturer og bebyggelsesmiljøer, der viser samspejlet mellem herregården og landsbyen op gennem tiden. Landskabet er meget karakteristisk for Skovboegnen og viser de få forandringer, der er sket inden for de sidste 200 år.

Indtil selvejet blev indført var egnens landbefolkning knyttet til godserne enten som fæstere, forpagtere, lejere eller landarbejdere. Herregårdene var egnens magtcentrum. Herfra udgik landbefolkningens rettesnor, her lagde de deres arbejdskraft, og herfra fik de en hjælpende hånd i dårlige tider. Herremanden ejede hovedgård og hovedgårdsjord samt de gårde, huse eller hele landsbyer, hvor landbefolkningen levede. Fra landsbyerne fik godsejeren op gennem tiden på forskellig vis indtægter og arbejdskraft til at drive hovedgården, og der var stor forskel på de forskellige sociale gruppers livsvilkår.

Svenstrups herregårdsmarker er meget karakteristiske for Skovboegnen og har ikke forandret sig væsentligt i hundredevis af år. Det er store sammenhængende landbrugsarealer indhegnet med lange, meget gamle, stengærder beplantet med forskellige buske. Stordriften har levnet jord til småbiotoper og grupper af ældgamle egetræer, med krat og mose til vildt og fugle. Herregårdsmarkerne er ubebyggede. Syd for markerne ligger hovedbygningen, hvor godsejeren bor, og i forbindelse hermed lå den gamle avlsgård.



Her boede fæstebønderne, med hver cirka 60 tønder land jord. Udover at passe egen gård skulle de yde hoveri på herregården Svenstrup.

I 1843 var der tilknyttet 30 faste folk, som tjente i hovedbygningen og på avlsgården, hvor de også boede.

Langt den største del af arbejdskraften kom fra bønder og husmænd, der boede i de landsbyer, der hørte under herregården.

Det landskab man ser i Lammestrup i dag blev skabt ved udskiftningen i 1796. Hver gård fik omkring 60 tdr. land, og jorden blev indhegnet med sten- og jordgærder. Der blev udflyttet 2 gårde og 7 huse. Hvert hus fik 3 tdr. land i bymarkens periferi.

Som del af afgiften for brugsretten til fæstegården skulle bønderne arbejde på Svenstrup. Der var i alt 88 hovbønder under Svenstrup. De skulle udføre alt det arbejde der krævede heste, vogne og redskaber, hvilket blandt andet bestod i driften af de over 500 tdr. land store marker, høste og køre over 1000 læs hø, samt bygge gærder, veje og meget andet.

I Lammestrup boede 8 af godsets bønder, på relativt små, firelængede gårde. Der var en hovsti tværs over marken, hvor de, flere gange om ugen, hver især måtte køre af sted med eget hesteforspand og redskaber for at arbejde på herregårdens storlandbrug.

Husmændene havde også arbejdspligt, som del af deres fæstekontrakt. De var tærskere og røgttere, endvidere gik tre mand dagligt for at passe parken.

I 1846 blev bøndernes hoveri på Svenstrup ophævet, og det blev husmændene, der alene skulle drive hovedgårdsjorden. Men da de ingen trækdyr havde, måtte godset investere i 15 gode spand heste samt føl og plage. Allerede i 1849 blev fæstehusmændene

arbejdspligt ophævet, og de fik derefter penge for deres arbejde. Men det var dyrt, så godset så sig om efter en ny type arbejdskraft.

I forbindelse med hoveriets ophævelse blev der nedlagt ret mange bøndergårde. Deres jorder blev lagt ind under hovedgården, og gårdenes stuehus og længeme blev indrettet til 3-4 familier. Disse små lejligheder blev nu overdraget jordløse landarbejderfamilier, der for lejen skulle arbejde på godset. I Lammestrup blev der nedlagt 3 af 8 gårde, som derefter blev indrettet til jordløse lejehusfolk.

I begyndelsen af 1900-tallet blev landbefolkningen i Lammestrup selvejere. I forbindelse med lensafløsningen i 1919 blev de 3 gårde i Lammestrup udstykket til 11 nye statshusmandsbrug med hver cirka 15 tdr. land. Der kom endnu en ny socialgruppe til, og landskabet ændrede karakter. Husene blev bygget tæt ved hinanden og som omtalt kaldt en "statshusmandskoloni".

Der findes blandt andet også et velbevaret "socialt landskab" ved herregården Juellund og landsbyen Gørslev i Skovbo kommune. For at "de sociale landskaber" kan bevares, må man især passe på det åbne og sammenhængende landskab, de forskellige gamle bygnings placering og sten- og jordgærder, der omkranser såvel de store, som små marker.



Her boede fæstehusmanden. Ved Lammestrups udskiftning 1796 fik byens 8 husmænd også en jordlod. De fik hver 3 tønder land og et nyt hus i bymarkens periferi. Husmændene havde arbejdspligt på herregården Svenstrup.



Her boede lejehusfolk, uden jord. Resterne af en nedlagt gård blev indrettet til 3 familier, der hver fik et par værelser, men ingen ret til jord. Lejehusfolk betalte for huslejen ved at arbejde på herregården Svenstrup.

Gården og landsbyen

Størsteparten af de bevarede bindingsværksgårde i landsbyerne er opført efter 1750 - de fritliggende gårde er fra tiden efter udskiftningen, der blev påbudt i 1781. Der er store regionale forskelle med hensyn til byggeskik, og på hvordan gårdene er disponeret. På Sjælland er længerne gerne sammenbyggede, og nordlængen indrettet til stuehys med sydvendte vinduer mod gårdspladsen.



Baallhougaard

Den sjællandske tradition med overkalket bindingsværk er desværre på retur mange steder. Den erstattes af sorttjæret eller malet bindingsværkstømmer mellem de kalkede tavler, som man kender det fra især det fynske bindingsværk. På Sjælland er bindingsværket ofte spinkelt og primitivt og derfor ikke altid tjent med at blive fremhævet så voldsomt. Det overkalkede bindingsværkshus rummer desuden sine egne helt specielle skønhedsværdier, som ikke står tilbage for det tjærede bindingsværk.

Baallhougaard er en firelænget, stråttækt og hvidkalket gård med fuldstændigt sammenbyggede længer, der lukker sig om en rummelig gårdsplads. Længerne er dels opført i bindingsværk, dels i grundmur.

Gårdens ældste del er den meget lange stuehuslænge. Den er angiveligt opført i 1797, mens de øvrige længer er opført i løbet af 1800-tallet. Længen med porten ud til vejen er yngst; den er fra århundredets slutning.

Facaden ud mod Søster Svenstrup Bygade er grundmuret. Portlængen spænder ud mellem de to sidelænger, hvis gavle indgår i facaden. Den er både højere og dybere end de øvrige længer og har derfor højere tagrejsning og tagskæg. Fra den høje mønning skræner taget ned til de lavere i form af en art valm, der er med til at give facaden en karakteristisk profil. Til trods for højdeforskellene virker indgangsfacaden rolig og homogen i kraft af ensartede taghældninger og materialer. Den gennemgående kampestenssokkel optager de ret store terrænforskelle og binder bygningerne sammen. Taget hvælver sig over den fladbuede port, og giver indgangspartiet en behersket monumentalitet, der understreges af en tandsnitfrise, der følger tagskægget.

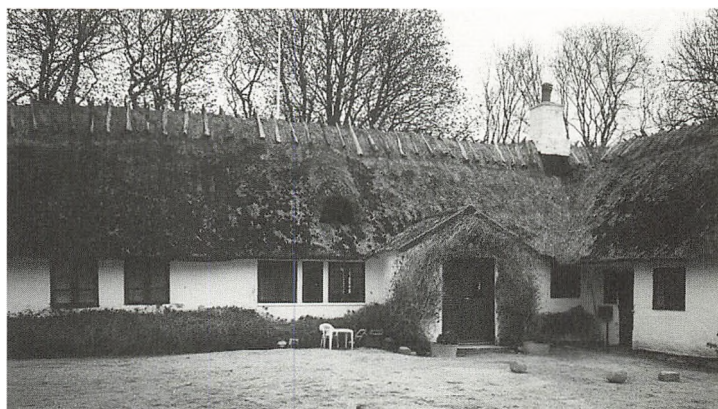
To lave portstolper markerer den korte opkørsel, der fører fra bygaden op til porten. Det mørke portrum danner overgang mellem landsbygadens meget åbne rum og den lukkede gårdsplads, som afgrænses af gårdens længer og - i anden række - af de omgivende træer. Gårdspladsen er gruset og indrettet ganske enkelt med et stort gammelt træ som det vigtigste element. Ved foden af træet kan man skimte den oprindelige pigstensbelægning gennem gruset.

Efter sjællandsk byggeskik ligger stuehuset længst væk fra adgangsvejen, herudover er en del af en tilstødende længe indrettet til beboelse, og stuehuset har en tilbygning ud mod haven i form af et korshus. Begge længer og korshuset er i bindingsværk med stolper, der hviler direkte på syldesten. Bindingsværkets tømmer er malet rødt bortset fra den del af bindingsværksslængen, der ikke indgår i boligen. Bygningerne er smukt vedligeholdt. Stråtag med krage-træer over mønningen er bevaret på alle længer. Stuehuset har tagskægskviste med små halvcirkulære vinduer. Tilsvarende kviste - men med læsseluger - findes på udlængerne. Vinduer og døre er malet grønne og af typer, der passer til længerne: smårudede, torammede vinduer og revledøre - bortset fra hoveddøren der er en tofløjet fyldningsdør. Skorstenene på mønningen er af den oprindelige type med udkraget sokkel.

Over for kirken i Særløse ligger en firelænget bindingsværksgård, hvor den oprindelige sjællandske byggeskik med overkalket bindingsværk er bibeholdt. Gården ligger tæt ud mod gaden omgivet af store, gamle træer. Det er et enkelt og velproportioneret anlæg, som virker tiltalende for øjet i kraft af sine store rolige flader, ensartede taghældninger og materialer. De lidt tilfældigt anbragte vinduer og døre mildner det strenge udtryk og giver liv til facaderne.

Et stateligt træ markerer indkørslen og porten, der fører ind til den lukkede gårdsplads. Den er mere beskeden i sine dimensioner end Baalhougaards og virker mere intim. Stuehuset kan kendes på et lille bislag ved indgangsdøren, der er anbragt over for porten; vinduerne viser, at der desuden er indrettet beboelse i en del af den tilstødende længe. Igen kan man iagttage den uregelmæssige og tilsyneladende tilfældige placering af vinduer, der er et karakteristisk og charmerende træk. Det fremhæves på grund af overkalkningen, som nedtoner virkningen af bindingsværkets strenge faginddeling uden på nogen måde at fjerne den. Tømmerets og de murede tavls forskellige stoflige karakter fremhæves netop af den hvide kalk, og bindingsværket anes som relief.

Portlængen har en smal udbygning ind mod gården - en såkaldt lude, der, ligesom stuehusets bislag og tagkvist, skaber liv og variation i det tiltalende gårdrum.



Bindingsværksgård ved Særløse

Den firelængede gård lukker sig om et privat rum. I landsbyen grupperede gårdene sig på lignende måde om det fælles areal - forten eller landsbygaden, hvor byens sociale liv kunne udfolde sig.

Fortebyen, hvor alle gårdene er orienteret mod en stor åben plads, er en af de almindeligste typer af landsbybebyggelser og forekommer især på Sjælland. Forten var byens samlingssted. Her samledes gårdejeme når der skulle træffes beslutninger, og

her var kirken, der var det vigtigste fælleshus, i mange tilfælde placeret. En del af forten bestod af gadekæret, der sammen med brønden leverede byens vandforsyning.

I dag kan det ofte være svært at finde den oprindelige struktur i landsbyernes plan. De store landboreformer i slutningen af 1700-tallet medførte, at en stor del af gårdene blev flyttet ud på markerne. Forten blev efterhånden bebygget med små huse uden ret meget jord.



Karlslunde gadekær

I Karlslunde er gadekæret bevaret og ligger omkranset af en bebyggelse, som består af ganske lave beboelseshuse, som afgrænser den grønne plads.

Gadekæret er en del af en grønning, der ligger mellem tre veje. Den ene vej danner bro over vandet, og stensætningen giver en præcis afgrænsning af vandspejlet til denne side. Mod de andre veje er der grønne græsklædte skrænter af varierende dybde med en krans af gamle stynede piletræer nærmest vandet.

De omliggende huse er ensartede med hensyn til højde og tagformer; nogle ligger med langsiden til - andre med gavlen. De udgør væggene i det tiltalende byrum.

Husmænd & andelsgård



Husmandsbebyggelsen ved Hestehavehuse har husene placeret langs en lige vej. Der er tale om forholdsvis ensartede huse bestående af en boliglænge og en eller flere udlænger. De enkelte anlæg ligger med ret stor afstand - bestemt af husmandsbrugets størrelse - og fordeler sig over en lang strækning.

Bygningernes placering i forhold til vejen varierer. På en del af vejen er stuelængerne gennemgående anbragt skråt i forhold til vejen, og her er det havernes indhegninger, der danner skel mod vejen. På en anden strækning ligger bygningerne parallelt med vejen. Her ligger enten stue- eller staldlænge helt ud til vejkanterne og giver en meget klar bebyggelse, der understreger vejens lige forløb, og den indbyrdes afstand mellem brugerne.

Mange af de små huse på landet opstod i forbindelse med udskiftningen i slutningen af 1700-tallet. 1800-tallets små husmandsbrug blev ofte udlagt på tidligere marginale arealer i udkanten af landsbyerne. De små lodder kunne ikke forsørge en familie, men betød et supplement til indtægten som daglejere og håndværkere. For at dæmme op for flugten af arbejdskraft til byerne i slutningen af århundredet vedtog man i 1899 den første husmandslov: "Lov om tilvejebringelse af jordlodder for landarbejdere". Loven sikrede økonomisk støtte i form af statslån til anskaffelse af husmandsbrug, men først med lovrevisionen i 1919 blev brugene udstykket som bæredygtige familiebrug. Lovene om statshusmandsbrug og jordrentebbrug betød oprettelse af et stort antal småbrug, ofte samlet i kolonier af ensartede huse med en stald og en boliglænge.

I løbet af 1800-tallet erstattede grundmuren efterhånden bindingsværket inden for landbrugsbyggeriet. Det var et byggeri, som var præget af en mere professionel håndværksmæssig udførelse end tidligere, hvor landbrugsbyggeriet hovedsagelig blev udført af bønderne selv eller landsbyhåndværkere efter den lokale byggeskik.

Det nye håndværkerstyrede byggeri var stærkt traditionsbundet. Hvidkalkede gårde med lange længer med afvalmede tage og bygningerne samlet omkring en gårdsplads dominerede billedet. Det var et beskedent byggeri præget af klassicismens enkelhed og mådehold.

Andelstidens nybyggerier afspejler periodens stigende velstand. Det gælder ikke mindst de fritliggende stuehuse, som blev opført af en selvbevidst generation af bønder med smag for byernes historicistiske arkitektur med dens brug af blankmur i røde eller gule mursten og fine murede detaljer.

Fra midten af 1800-tallet dukkede nye materialer op, som fik en afgørende betydning for landbrugsbygningernes udformning. Det lette tag af tjæret tagpap var velegnet ved lave taghældninger. Dette udnyttedes ved udformningen af de såkaldte trempeltage, der gav en bedre udnyttelse af udlængernes tagrum. Ydervæggene blev forhøjet med en trempelvæg. Denne kunne være muret op eller beklædt med lodrette brædder. Det var en konstruktion, der blev anvendt indenfor landbrugsbyggeriet fra ca. 1860 til 1920.

Stuehuset til gården Svaleholm er - ifølge årstallet på bygningens gavl - opført 1868. Det indgår i et trelænget gårdanlæg, som lukker sig ud mod hovedvejen.

Stuehuset ligger med gavlen ud mod vejen - hjørne ved hjørne med portlængen. Det adskiller sig væsentligt fra de øvrige længer både med hensyn til større højde, husdybde og materialer. Stuehuset er grundmuret og står i blank mur i gule sten og har sadeltag beklædt med røde teglsten.

Den brede frontgavl midt i facaden ud mod haven tilfører bygningen en vis monumentalitet. Bygningens tyngde og enkle linier fremhæves af den brede, murede gesims - udformet som en dobbelt tandlavsnavnitfrise - med en kraftig reliefvirkning. Den ligger som et kraftigt vandret bånd, der adskiller frontgavlen fra den underliggende del af facaden og findes som gavlgesims med ører.

Døre og vinduer er anbragt med regelmæssig afstand. Der er kraftige sølbænke under vinduerne og fladbuede stik over vindues- og døråbninger med mønstermurværk i form af en vekslen mellem røde og gule sten. Der er dannebrogsvinduer i stueplanet og enklere torammede vinduer i tagetagen.

Stuehuset er en smukt proportioneret bygning med detaljer, der harmonerer med helheden. For at skabe homogenitet er den tilstødende gavl på nabolængen muret op i samme sten og med tilsvarende detaljer, selvom udlængen i øvrigt står i overkalket bindingsværk.

Den smukke og særprægede gård i Abbetved er fra slutningen af 1800-tallet og har oprindeligt været firlænget. De resterende to længer danner en vinkel med stuehuset placeret med gavlen ud mod vejen, mens udlængen afslutter gårdspladsen modsat vejen. De to længer er ikke sammenbyggede.

Begge bygninger er grundmurede med pudsede facader, der er kalket gule. Stuehuset har flade hjørnelisener, som går over i en bred gavlgesims med dybe, takkede indskæringer og i gesimsen langs tagkægget. Lisener og gesims er hvidkalkede og danner en hvid indramning om de gule facader.

At dømme ud fra stuehusets facader er huset et dobbelthus - opført som bolig for to familier. Huset er næsten fuldstændigt symmetrisk - spejlvendt omkring en midterakse. Facaden mod gårdspladsen har en særlig rytmisk og uregelmæssig fordeling af døre og vinduer, der virker meget tiltalende. De fire døre er fuldstændig ens ligesom vinduestypen, der går igen overalt. Dør- og vindueshuller er af samme bredde og med fladbuede stik.

Begge bygninger er stråtækte med rygninger uden krage-træer. Stuehuset har en enkelt stor tagkvist med samme flade bue som vinduerne i øvrigt. Mønningens skorstene med udkragede sokler er bevarede på både stuehus og udlænge. De slidte stråtage er - med de mange reparationer og udbedringer i form af røde teglsten under tagkægget - ganske smukke, men trænger desværre til udskiftning.



Svaleholmgård, Gundsømagle



Gård i Abbetved



Staldlænge med trempel

I Gundsøllille (bagved anlægget med genforeningsstenen) findes en staldlænge fra ca. 1910-20, der hører til en andelstidsgård. Den er opført i gule sten og har en rødmalet, brædebeklædt trempel.

Stationsbyen & forsamlingshuset

Indtil midten af 1800-tallet var det den lokale byggetradition, der var bestemmende for udformningen af den almindelige bolig på landet i modsætning til byarkitekturens borgerhuse, som var præget af udenlandske forbilleder. Den klare forskel mellem huse på landet og i byen forsvandt efterhånden med stationsbyerne, der voksede frem langs med jernbanerne.

Det er husene fra århundredskiftet, vi især forbinder med "klassisk" stationsby-stil. De blev opført af stationsbyernes ambitiøse og velkonsoliderede andengeneration - med storbyarkitektur som forbillede. Beboelseshusene er i blank mur med murede detaljer og præget af bygmestrenes fordomsfrie og ukritiske brug af tidens stilarter og materialer. Det er ikke stor arkitektur, men ofte ganske charmerende huse med mange morsomme detaljer.

Stationsbyhusene har (som så mange andre småhuse) været gjort til genstand for "moderniseringer" og tilbygninger, som i mange tilfælde har forvansket den oprindelige arkitektur. Det er ikke huse vi almindeligvis tænker på som bevaringsværdige. De er imidlertid en del af vores bygningskultur, som vi nødtigt helt skulle miste.

På hovedgaden i Kirke Hvalsø ligger et hus i den karakteristiske stationsby-stil og med en skønsom blanding af forskellige stiltræk - overvejende med baggrund i nybarokken.

Huset er opført i røde maskinstrøgne sten med sadeltag af betontagsten. Det ligger med siden ud til gaden bag en ganske smal forhave. Facaden har muret karnap og frontgavl anbragt forskudt for midten - hushjørnet i den modsatte side er skrånende afskåret og indeholder et af husets vinduer.

Gavlene har forholdsvis stort tagudhæng, vindskede og et kryds af fribånd i gavltrekanten - et levn fra 1870-80'ernes romantiske schweizerstil. Brede murede gesimser danner overgang mellem mur og tag - frontgavlens gesims er særlig kunstfærdigt udført med en art tunger. Der er en kraftig gesims mellem murene og den høje tjærede sokkel. Karnappen krones af en kraftig gesims og en ganske lav og spinkel balustrade. Alle vinduer har brede, støbte indfatninger; vinduet i frontgavlen er trærammet - de øvrige er dannebrogsvinduer.



Hus i stationsbystil, Kirke Hvalsø

Forsamlingshusene opstod i slutningen af 1800-tallet som en folkelig reaktion på højre-regeringens forsøg på at knægte de bevægelser, der rørte sig i befolkningen. Folk blev forhindret i at benytte skoler og andre offentlige lokaler til politiske møder og foreningsaktiviteter. Derfor byggede man sine egne huse. De blev et udtryk for det folkelige fællesskab og gerne placeret i landsbyens midte.

Forsamlingshusene har en parallel i missionshusene, der stammer fra samme periode og udsprang af den indremissionske vækkelse. Missionshusene er ofte opført i røde maskinstrøgne sten i en stil, der er præget af byernes historicisme. Stilen i forsamlingshusene går ofte i en mere nationalromantisk retning med mindelser til de tidlige højskoler.

Forsamlingshuset 'Godthåb' er bygget i 1898 og ligger ud mod Greve Landevej centralt i det gamle Greve.

Det er en meget enkel bygning, der oprindeligt har bestået af en enkelt længe - ca. dobbelt så lang som den er bred - med gavlen liggende ud mod vejen. Den er senere blevet udvidet med en mindre tilbygning til den ene side. Huset ligger på en gruset plads med mulighed for parkering foran gavlen. Indgangen findes på husets ene langside.

Huset er opført i gule sten med dekorationer i form af hjørneliséner og gesimser i røde sten. Sadeltaget har temmelig lav hældning og er beklædt med eternithølgeplader. Gesimsen i husets gavl er muret op af skifter af røde sten, der ligger parallelt med taghældningen, mens de på langs af huset er vandrette. Gesimsene har omtrent samme bredde som hjørnelisénerne - ca. 35 cm. De brede røde teglstensbånd på gul bund fremhæver den karakteristiske gavl med navneskiltet i gotiske bogstaver og bygningens enkle linier, der kun brydes af en spredt stedsegrøn beplantning op ad huset.

Der er fladbuede stik over døre og vinduer, som er anbragt fuldstændigt regelmæssigt og med samme indbyrdes afstand. Indgangsdøren er fremhævet med en bred, støbt indfatning. Vinduerne er ikke originale, de må være blevet udskiftet på et tidspunkt. De nuværende har hvide rammer og er forsynet med en trækrude foroven. Skorstenene er blevet bibeholdt.

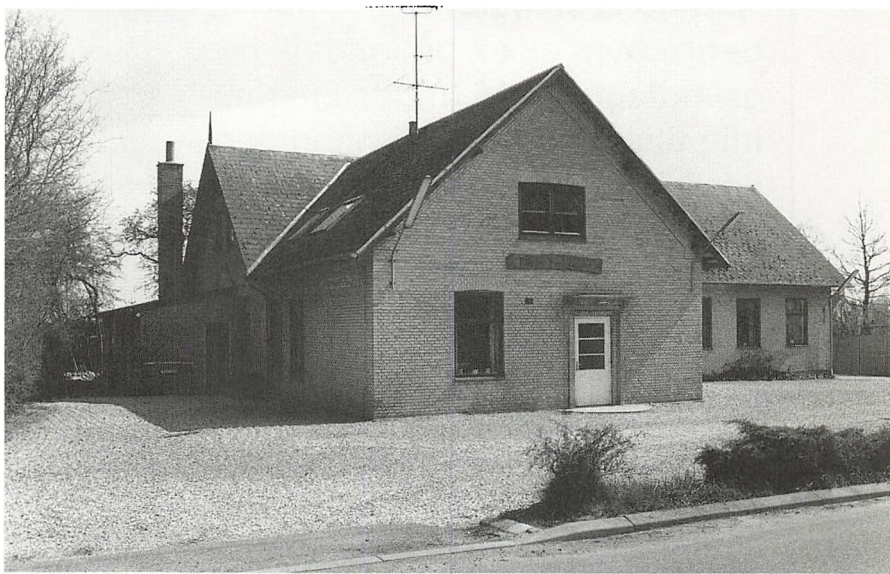
Kombinationen af gule og røde mursten var meget yndet indenfor den nationalromantiske stilretning og kendes bl.a. fra Hobro kirke, der blev opført af G. Bindeshøl i 1850-52.

Endeslev Forsamlingshus er opført i en mere nøgtern stil, og bygningen er næsten helt fri for dekorationer. Planen er L-formet med en lang bygning liggende parallelt med vejen med en kort tilbygning i den ene ende. Huset ligger på en stor gruset plads, der adskilles fra vejen af et smalt bed med lav beplantning.

Der er fladbuede stik over vinduer overalt. Vinduesåbningerne i den lange fløj er anbragt fuldstændigt regelmæssigt og er af samme størrelse - i modsætning til sidefløj-



Godthåb Forsamlingshus



Endeslev Forsamlingshus

ens, der er uensartede og ikke harmonerer med de øvrige. Det tyder på, at forsamlingshuset er opført i to etaper. Vinduerne er uden sprosser og må være udskiftet - i det mindste på den ældste del af bygningen.

Huset har sadeltag - med en almindelig taghældning på ca. 40-45 grader - beklædt med eternitskifer.

Bedre byggeskik

"Landsforeningen til fremme af bedre byggeskik på landet" blev grundlagt i 1915 under enstemmig tilslutning af 400 håndværkere, arkitekter og udstykningsmænd, med det formål at komme tidens uskønne byggerier til livs. Foreningen agiterede for en ny byggeskik, men med fastholdelse af en æstetisk tradition. I foreningens årsberetning fra 1918 står: "De ny Huse skal være enkle, hjemlige og smukke som de gamle var: De skal passe til den Plads de skal have, til den Nytte, de skal gøre. Men de skal tillige være praktiske og tidssvarende."



Beboelseshus på Greve Centervej

På Centervej i Greve ligger et meget smukt beboelseshus fra 1910. Det ligger lidt tilbagetrukket i en have med store gamle træer. Til trods for den beskedne størrelse er der noget lidt palæagtig ved det hvidkalkede hus med sortglaserede teglsten på det afvalmede tag, og en karnap med balustrade ved den ene gavl. Det er en arkitektur der har hentet inspiration i nyklassicismens byggestil.

Der er en bred tagkvist med ensidigt tagfald - en såkaldt pultkvist anbragt midt for facaden ud mod vejen. Facadens midterakse fremhæves af en lille oval pudsdekoration i det lidt bredere murstrykke mellem de midterste vinduer. Huset har symmetrisk anbragte dannebrogsvinduer med hvidmalede rammer, der næsten går i et med murene. Kun vinduernes sålbænke og husets gesims bryder fladevirkningen. Huset foregriber i flere henseender 1920'ernes "murer-mesterhus", der blev skabt ud fra idealerne fra "Bedre Byggeskik".

Bakkegården ved Lidemarksvej er en firlænget gård med et fritliggende stuehus, der i sin udformning bærer præg af påvirkningen fra Bedre Byggeskik. Den er tegnet af arkitekt Otto Langballe (1880-1959), der bosatte sig i Køge 1913 og var stærkt knyttet til Bedre Byggeskik med tillidshverv inden for landsforeningen.

Det velproportionerede stuehus præsenterer sig smukkest for enden af den store, parklignende have, der skråner ned mod vejen. Set herfra virker stuehuset monumentalt med sin brede midtrisalit (fremspringende parti på facadens midte) og den høje tagrejsning - ikke mindst på baggrund af de lavere avlsbygninger, som omgiver det.

Huset er pudset og gulkalket med kraftige hvide gesimser og tjæret sokkel. De røde tegltage er afvalmede, men af en

speciel udformning hvor valmen knækker; den afbrydes af en lodret, rødmalet brædebeklædning med vinduer - både over midtrisalitten og ved gavlene. Vinduerne er i tre fag og med hvidmalede rammer. De er symmetrisk anbragt. Det eneste der bryder en smule med symmetrien, er indgangspartiet i risalittens ene side.

Stuehusets farver gentages i gårdens øvrige længer, der ellers er opført i helt andre materialer. Det får gården til at fremtræde som en helhed. Den stramt anlagte og velholdte have, med store rolige flader i form af klippede hække og plæner, yder sit væsentlige bidrag til det smukke anlæg.

Karlslunde Andelsmejeri er opført 1920. Mejeriet ligger direkte ud mod vejen. Hovedfacaden er fuldstændig symmetrisk omkring en midterakse. Den høje maskin- og skummesal er anbragt i midten og markerer sig i midtrisalitten - facadens brede fremspringende parti. En høj sokkel løfter denne del af bygningen et godt stykke op over vejens niveau, og de højtliggende porte med ramper til aflæsning af mælkejunger afspejler tydeligt bygningens oprindelige funktion. Portene flankerer et bredt vinduesparti. Den i flere henseender fremhævede facade, frontgavlen (frontispicen) med halvcirkulært lunette vindue og den store metalbeklædte tagrytter med aftræk er med til yderligere at fremhæve bygningens midterparti og bidrager til at give det enkle, symmetriske anlæg en vis monumentalitet.

Udover planløsningen med den centrale skummesal, er det netop disse detaljer, der dannede type, og som man genfinder i mange aftidens andelsmejerier. Ved mindre elektricitetsværker, hvor der også kunne være en funktionel begrundelse for, at maskinsalen udgjorde bygningens centrale parti, brugte man i øvrigt ofte samme bygningstype. Det var et byggeri, der var præget af den oplysningsvirksomhed og agitation, der udgik fra Bedre Byggeskik.

Mejeriet i Karlslunde er pudset og har sadeltag i rød tegl. Sidebygningernes gavle er afsluttet med en enkel gesims (med ører), der fortsætter langs tagkanten. Denne linie fortsættes på midterpartiets facade i form af en ganske smal bæltegesims. Det smalle murstykke mellem denne og frontispicens omløbende gesims er forsynet med en inskription med bygningens navn og data. Sidebygningernes høje



Bakkegården



Karlslunde Andelsmejeri

og slanke vinduer er anbragt symmetrisk og bryder med bygningens overvejende horisontale linier. Mejeriet er forlængst nedlagt, men den smukt renoverede bygning, der i dag rummer et malerfirma, har alligevel fået lov til beholde sit udtryk - i sig selv en fornem reklame for et byggefirma.

Vallø slots- gade og skovfogedhus



Vallø Slotsgade



Et af Vallø Stifts skovfogedsteder ved Purlund

Bebyggelsen af Vallø Slotsgade blev påbegyndt i forbindelse med oprettelsen af "Vallø kongelige Frøken-Stift" i 1737. Der var blevet sten tilovers ved opførelsen af stiftsbygningerne, og en del af disse sten blev anvist til opførelse af en præstebolig i Vallø Gade, der dengang var en beskeden jordvej. Senere fulgte boliger til skorstensfejer, stiftsforvalter, kontor, gartner og læge, og der opstod således en hel lille by for slottets funktionærer.

Præsteboligen og huset overfor, der rummede embedsboliger for både stiftsforvalter og kontor, er rummelige gavlkvisthuse, der ligger direkte ud til gaden. Der er tale om statelige bygninger med store, afvalmede tage opført i en stil, der peger i retning af Fredensborg som forbillede. Her havde man få år tidligere opført en lignende bebyggelse, men i form af gæstgiveri og stalde - det der senere blev Store Kro.

Til slotsgadens øvrige bygninger hører gartnerboligen, der er opført i bindingsværk og betjentboligen i gule sten, som erstattede skorstensfejrens hus. Begge bygninger ligger trukket lidt tilbage fra gaden, så det er de store gulkalkede gavlkvisthuse, der dominerer i gadebilledet.

For enden af slotsgaden ligger stiftslægeboligen fra 1789 i form af en enkel og symmetrisk bygning med indgang i midten. Den er hvidkalket og skil-

ler sig derved ud fra gadens øvrige huse, der alle står gule. Et samtidigt forslag til lægeboligen viser, at man oprindeligt havde tænkt sig et gavlkvisthus - i lighed med de eksisterende - som lukning af det fine gaderum.

Slotsgaden har en enkel brostensbelægning og er med sine statelige borgerhuse en regulær bygade, der på smukkeste vis danner optakt til slottet.

Mange af Stiftets ansatte havde tjenesteboliger som en del af deres løn. De større boliger afspejler gerne byggestilen på opførelsestidspunktet, i modsætning til de mindre boliger til land- og skovbrugets arbejdere, der i regelen er stråttækte og gulkalkede. Det er huse, der ofte ligger smukt ved skov og mark i omgivelser hvor ingen længere får lov at bygge.

Ved Purlund ligger et af Vallø Stifts skovfogedsteder, med de karakteristiske gulkalkede og stråttækte bygninger. Huset har en smuk beliggenhed i overgangen mellem skoven og det åbne land. Husene er grundmurede som alle Stiftets småhuse siden midten af forrige århundrede. Det er et træfløjet anlæg, der åbner sig mod skoven og har stuehuset liggende langs med vejen. Både bygninger og udearealer er smukt vedligeholdte.

Sten

Mindesmærker i form af sten findes overalt i kulturlandskabet. Oldtidens stendysser og bautasten er kulturminde fra en fjern fortid og tjener som fikspunkter i landskabet.

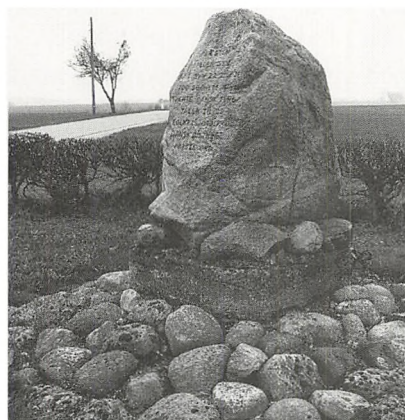
Opstillingen af sten kan tjene rent praktiske formål. Milepælene gav oplysning om afstande ligesom deres afløser kilometerstenene. De skulle være tydelige og holdbare, men man lagde også vægt på et præsentabelt udseende. Vildtbanesten og skelsten markerede grænser. Hvor de er bevaret, står disse sten som mindesmærker for den tid, der skabte dem. Egentlige mindesten med inskriptioner kendes først og fremmest fra kirkegårdenes gravsten. I anden sammenhæng er det ikke kun personer, men også begivenheder og kulturelle forhold, man har ønsket at bevare i erindringen. Kendte personer med lokal tilknytning kan hædres med opstillingen af en mindesten på et centralt sted, eller en lokal begivenhed markeres med en sten.

Sønderjyllands genforening med det øvrige Danmark i 1920 er en national begivenhed af stor symbolsk betydning, der mange steder har givet anledning til en særlig markering. Det samme gælder befrielsen den 5. maj 1945 og i mindre grad bondefrigørelsen i 1788.

Der er et vist fællespræg over en stor del af mindestenene fra dette århundrede. Det er natursten - ofte i højformat - med indhuggede inskriptioner, der kort gør rede for anledningen til stenens rejsning og eventuelt hvem der har ladet den opstille og hvornår.



Vildtbanesten



Mindestenen for Peder Syv



Frihedsstøtte ved Kirke Såby

Vildtbanesten, opsat ved vejkannten til markering af grænsen for kongeligt jagtområde. Den enkle pæl af granit har Christian VII's monogram indhugget under en krone.

Mindestenen for sprogforskeren og folkemindesamleren Peder Syv (1631-1702), der havde taget navn efter sit fødesogn, er anbragt ved opkørslen til Syv kirke. Stenen er rejst i 1938. Det er en natursten med en inskription af Th. Gravlund. Den er placeret på en højstensætning af natursten i et lille kvartcirkulært anlæg - afgrænset mod det åbne landskab af lave klippede bøgehække.

På den gamle Roskilde-Holbæk landevej ved Kirke Såby står en frihedsstøtte, der markerer bondefrigørelsen i 1788. Stavnsbåndsmønumentet er rejst i 1794 af godsejeren på Aastrup, Johan Bartolin Eichel, og er udført af Johannes Wiedewelt. Det er udført i sandsten og udformet som en lille obelisk med en høj sokkel. Over inskriptionen findes et motiv med en hat omkranset af kornaks. Det er Libertas' frygerhue, der her er blevet til en bondehat - et frihedssymbol, der ikke (som frygerhuen) blev identificeret med revolution. "Frihedsstøtten" blev rejst i nærheden af en af de udflyttede gårde, der fik navnet Friheden.

I Kornerup er opstillet en mindesten for Niels Frederiksen (1874-1951), født i Lille Karleby nord for Roskilde og en af sin tids markante husmandsførere. Han var, som folketingsmand for det Radikale Venstre, med til at udforme lovgrundlaget for statshusmandsloven fra 1919 og blev herefter formand for Statens Jordlovsudvalg, der blev oprettet i forbindelse med loven. En post han beklædte til 1949. Anlægget med Niels Frederiksens mindesten er udformet i forbindelse med et vejkryds. Det ligger på et hjørne og hæver sig en smule over vejenes terræn. En lavstensætning formidler overgangen mellem veje og anlæg afbrudt af trin,

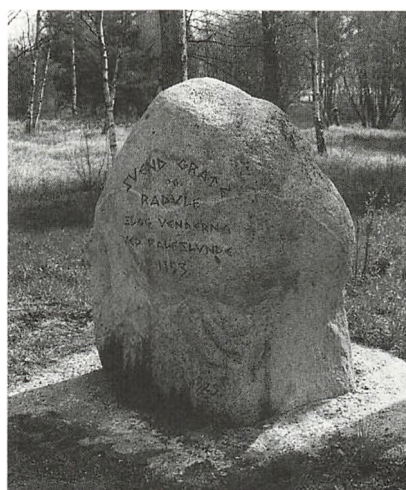
der fører op til stenen. Det er et kvartcirkulært anlæg, hvor stenen er anbragt midt på den krumme side - op mod en tæt beplantning af dværgfyr, som følger krumningen. Stenen, som også her er en natursten, er udover inskriptionen forsynet med en bronzeplakette med Niels Frederiksens portræt. Stenen der blev rejst i 1953 er udført af billedhugger K. Hansen Glem.

"Venderstenen" står ud mod Karlsrunder Strandvej i forgrunden af et stort grønt område. Stenen er rejst til minde for Svend Grates sejr over venderne ved Karlsunde i 1153. Det er kraftig natursten med med en runelignende indskrift, der er fremhævet med rødt. Stenen er rejst i 1925 og fortæller måske mere om periodens stærke nationale sindelag end om slaget.

Mindesten ved Osted med en meget enkel og smuk placering. Stenen er rejst til minde om befrielsen og modstanden mod den tyske besættelse. Den enkle, flade natursten står i forgrunden af en grønning med front mod vejen. Den ses i sammenhæng med en række regelmæssigt anbragte træer, hvis stammer kan give mindelser om henrettelsesplæne i Ryvangen.



Mindesten for Niels Frederiksen



"Venderstenen", Karlsrunder



Modstandssten ved Osted

Vindmøller



Ølsemagle Mølle

Frigivelsen af møllenæringen i begyndelsen af 1860'erne medførte, at der tæt ved mange landsbyer og hovedveje blev opført store hollændermøller, der efterhånden udkonkurrerede mange vandmøller. De fleste møller er i dag forsvundet.

Ølsemagle Mølle ved Lille Skensved blev bygget som kømmølle i 1887, fik indlagt motor i 1924 og var i drift indtil slutningen af 1960'erne. Møllen står intakt efter en gennemgribende restaurering og fungerer i dag som museumsmølle.

Møllen er en gallerihollænder. Det er en bygning med en overordentlig markant og karakteristisk profil, der står som et kendingsmærke i landskabet. Undermøllen er grundmuret og hvidkalket. Herover rejser overmøllen sig som en kantet keglestub kronet af den løgformede hat, der bærer vingerne. Både hat og overmølle er beklædt med spån. Den tunge bygningskrop står i kontrast til de spinkle konstruktioner i vingerne gitterværk, til træomgangen med skråstivere mellem under- og overmølle og til svanskrøjerens enkle system af stænger, der bruges til at dreje møllehatten, så vingerne kommer til at stå mod vinden.



Kulturlandskabet omkring os er en vigtig del af vores identitet som danskere. Men få tænker måske på, at hvis vi ikke tager os i agt, så vil alle de ting i landskabet, vi synes, vi kender så godt, kulturspor som måske er helt specielle for vores egen egn eller vores fædreland, forsvinde

Denne publikation er tænkt som et redskab i bevaringsarbejdet for Roskilde Amts borgere. Ved at se på kort og fotografier og læse om de her udvalgte eksempler fra Roskilde Amt, kan man blive dygtigere til at "læse" i kulturlandskabet. Ja, hvorfor ikke tage denne publikation i hånden, når man kører, cykler eller går ture i landskabet, for man kan overalt i regionen finde eksempler, som dem, der er nævnt i denne bog. Måske får man svar på ting man har undret sig over. Hvorfor ser det egentlig sådan ud?