



Danskernes Historie Online

Danske Slægtsforskeres Bibliotek

Dette værk er downloadet fra Danskernes Historie Online

Danskernes Historie Online er Danmarks største digitaliseringsprojekt af litteratur inden for emner som personalhistorie, lokalhistorie og slægtsforskning. Biblioteket hører under den almennyttige forening Danske Slægtsforskere. Vi bevarer vores fælles kulturarv, digitaliserer den og stiller den til rådighed for alle interesserede.

Støt Danskernes Historie Online - Bliv sponsor

Som sponsor i biblioteket opnår du en række fordele. Læs mere om fordele og sponsorat her: <https://slaegtsbibliotek.dk/sponsorat>

Ophavsret

Biblioteket indeholder værker både med og uden ophavsret. For værker, som er omfattet af ophavsret, må PDF-filen kun benyttes til personligt brug.

Links

Slægtsforskeres Bibliotek: <https://slaegtsbibliotek.dk>

Danske Slægtsforskere: <https://slaegt.dk>

Sønderjysk Månedsskrift



4 • 2007

Sønderjysk Månedsskrift

Udgivet af Historisk Samfund for Sønderjylland



Abonnementspris
195 kr. årligt incl. moms
og forsendelse.
Enkeltnumre 25 kr.
Særnumre 35 kr.

Ekspedition
Haderslevvej 45
6200 Aabenraa
tlf. 74 62 46 83
hssdj@hssdj.dk
www.hssdj.dk

Kontortid
Mandag-torsdag 9-14

Redaktion
Kim Furdal (ansv.)
Museum Sønderjylland
Haderslevvej 45
6200 Aabenraa
tlf. 74 62 58 60
kifu@museum-
sonderjylland.dk

Lennart Madsen
Museum Sønderjylland
6100 Haderslev

Elsemarie Dam-Jensen
Museum Sønderjylland
6270 Tønder

© Sønderjysk Månedsskrift og forfatterne

Layout
Tekst & Design
Haderslev

Tryk
Winds Bogtrykkeri A/S
Haderslev

I dette nummer

Kammerherreinde Christina Friederica von Holstein - en kvinde med hjerte og forstand . . . 123
Forholdet til ægtemanden var ikke det bedste, men hun var en stærk personlighed, der efter sin død kom til at spille en vigtig rolle for fattige og syge i Haderslev. Fhv. forstander Dagmar Bork tegner et portræt af en markant personlighed.

Hvor lå Sliesthorp? Og hvem anlagde de glemte volde nord for Slien? 132
Hvor lå Sliesthorp ved Slesvig? Jürgen Hoppmann, Slesvig, har foretaget en gennemgang af kildematerialet for at finde et svar.

Martin Hansen Linnet - møllersvend og kniplingshandler i Ballum 142
I takt med at kniplingshandelen næsten forsvandt i købstaden Tønder og i flækken Løgumkloster, fortsatte den med udgangspunkt i nogle af de vestslesvigske landsbyer. Overinspektør Inger Lauridsen, Museum Sønderjylland, fortæller om en af disse sene kniplingshandlere, Martin Hansen Linnet.

Set og sket i Grænselandet 148
Flensborg Avis har været i kritisk fokus og kan ikke længere modtage distributionsstøtte, da det ikke er en mindretalsavis i Danmark. H.E. Sørensen har set på diskussionen og andre begivenheder i Grænselandet.

Det sker - på Museum Sønderjylland 156

Bognyt 158

Bagsiden om forsiden 160
Kniplinger på glas. I 2003 modtog daværende Tønder Museum et kraftigt bægerglas med en indgraveret kniplingshandler. Museumsinspektør Elsemarie Dam-Jensen, Kulturhistorie Tønder, fortæller om det skrøbelige stykke kulturhistorie.

Forsidebilledet
Bægerglas med indgraveret kniplingshandler og kniplerske.

Foto: Elise Rahbek, I-Foto, Højer.

Kammerherreinde Christina Friederica von Holstein

- en kvinde med hjerte og forstand

Af Dagmar Bork

Man kommer ikke uden om Christina Friederica von Holstein i Haderslevs historie, hvis milde stiftelser har spillet en stor rolle for byens fattig- og hospitalsvæsen. Fhv. forstander Dagmar Bork tegner et portræt af en markant personlighed.

SYGEPLEJE OG FATTIGFORSORG, som før reformationen blev varetaget af den katolske kirke, dalede i de protestantiske lande til et meget lavt niveau. Hverken de offentlige myndigheder eller lægestanden viste forståelse for spørgsmålet. Kvinder kunne pleje syge inden for den nærmeste families kreds, og bortset fra enkeltstående undtagelser var der ingen kultiverede kvinder, der udførte sygepleje på de primitive hospitaler, der fandtes. Klostersygehuse, Sankt Jørgensgårde for spedalske og Helligåndssygehuse for fattige syge og rejsende var blevet nedlagt uden mange tanker om en erstatning. Man skal frem til slutningen af 1700-tallet og videre frem i det nittende århundrede, før en bølge af social interesse gik over de europæiske lande. Samtidig opstod store religiøse vækkelsesbevægelser, og i teologiske kredse indså man, at kirkens diakoni for de svageste i samfundet var blevet forsømt. Man tog skridt til at søge forholdene forbedret, men de mest fremtrædende skikkelser i social omsorg var vel-

havende kvinder, der af private midler forbedrede forholdene for fattige og syge i de nære omgivelser. En sådan kvinde var Christina Friederica von Holstein.

Herkomst og ægteskab

Christina Friederica von Holstein var født i Tønder den 6. januar 1741 som datter af kammerherre og amtmand Friedrich Wilhelm von Holstein. Hendes døbenavn var Sofie Magdalene, men ved sit ægteskab 1764 med sin velhavende fætter, kammerherre og hertug af Glücksburg, Christian Frederik von Holstein, tog hun efter tidens skik i fornemme familier sin mands fornavne. I 1777 købte ægteparret Favervrågård i Tyrstrup og levede her sammen til kammerherrens død i 1798; ægteskabet var barnløst. De historiske kilder om Christina Friederica von Holstein synes få. Flere bygger på erindringer om hende og har derved værdi, men samtidig også erindringens elasticitet. Sikker viden om hende er, at hun som ung blev ramt af en koppeinfektion, der vansirede hendes ansigt. Hun var legemlig svag og måtte tidligt i sit liv lade sig køre eller bære, når hun var uden for sit hjem. Sikker viden fra samtiden er også, at Christina Friederica von Holstein var veluddannet, mestrede det tyske, danske og franske sprog. Hun var gennem hele sit voksenliv be-

skæftiget med læsning, de almindelige videnskaber var ikke fremmede for hende, hun tog levende del i dagens begivenheder, og hun værdsatte i høj grad samtaler med jævnbyrdige mænd og kvinder. Hun var en personlig kristen og stærkt knyttet til såvel Brødremenigheden i Christiansfeld som til Tyrstup Kirke. Christina Friederica fik tidligt blik for de dårlige forhold for samfundets syge og svage, og at hjælpe disse mennesker blev hendes livsopgave.

Forholdet mellem Christina Friederica og hendes ægtefælle kendes som overlevering, men et faktum er, at parret efter syv års ægteskab modtog den fornemme pris "l'union parfaite", det fuldkomne ægteskab, som var stiftet af dronning Sophie Magdalene. Men meget forandrede sig, og

lykken var skrøbelig. Mens hun var evnerig, virksom og sparsommelig, var ægtefællen letlevende og ødsel, ofte på sin hustrus bekostning. Det fortælles, at han lod sætte sølvsko løst under sin ridehest, for så på sin brovtende maner at galopere ad egens grusveje, hvor hestekoene sprang, og godtfolk løb efter den vilde rytter og samlede op. I en mindetale om Christina Friederica von Holstein hed det mere end hundrede år efter hendes død: "Han var hende nok ikke en god ægtemand, men da hun elskede ham - den adelige levmænd - af hele sit hjerte, ville det næppe være efter hendes ønske, om vi i denne mindestund fordybede os i de gamle frasagn om hans ødselhed og opførsel mod hende". Da Christina Friederica blev enke, besad hun en

Christina Friederica Stiftelsen i Haderslev 2007. Bygningen var sygehus fra 1839 til 1975. I dag rummer den advokater, en otolog og en fagforening. Facaden med den smukke hoveddør og husets navn - Christina Friederica Stiftelsen - er bevaret uændret, mens skorstenene er vejet for kvistværrelser.



Foto: Kim Furdal

*Christina Friederica von
Holsteins bærestol på
Brødremenighedens Museum
i Christiansfeld.*

stor formue, og hun administrerede både den og den store gård med kyn- dig hånd indtil sin død den 17. juni 1812.

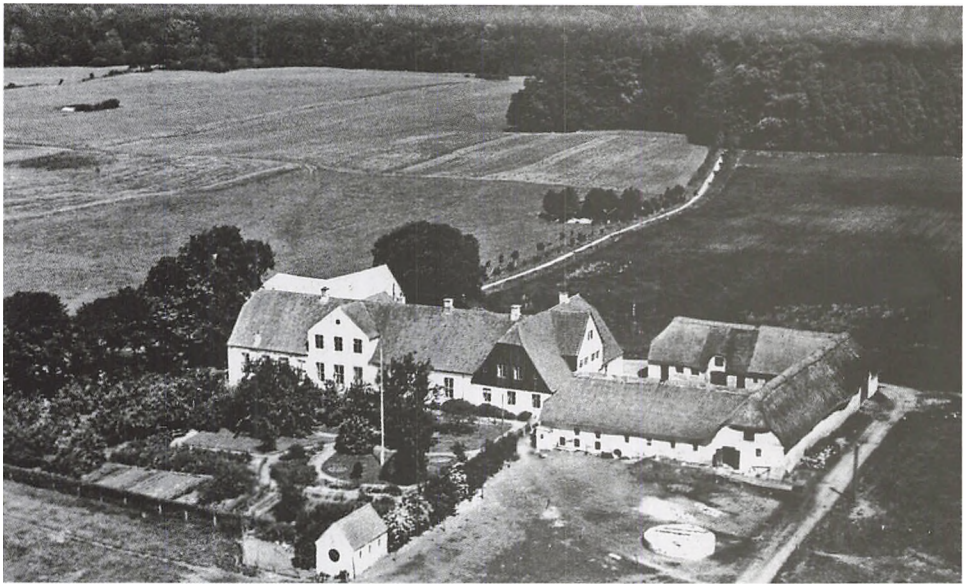
Et vel overvejet testamente oprettes

Kort før denne dato underskrev Christina Friederica von Holstein sit testamente. Det er affattet på tysk, tidens hovedsprog, er meget omfattende og detaljeret, og det er gennem dette dokument, man først og fremmest opnår viden om Christina Friederica von Holstein. En klog, ansvarsbevidst, målrettet og personlig kristen kvinde træder frem for læseren. Efter indledende bemærkninger om baggrunden for at nedfælde sin sidste vilje skriver hun: "Jeg vil nu første bringe den Højeste min skyldige Lovsang og Takoffer for alle de gennem mit liv viste Velgerninger og overgiver mig i Tro og Tillid til Hans Beskyttelse i de mig endnu tilbageværende Levedage". Bestemmelserne er vel gennemtænkte, og det er karakteristisk, at der til de fleste gaver - større eller mindre - er knyttet en betingelse. Omsorg for de nære omgivelser ses i testamentets afsnit om arven til en række trofaste tjenestefolk. Der tildeles "Livsvarige Aarpensioner til de Mennesker, som har holdt af mig i mine Levedage, og som jeg har genelsket: min Kammerjomfru, min mangeaarige tro Tjener, min brave plejende Pige, Køkkenpigen og Kusken". Alle tildeltes foruden den årlige



pension fri bolig med indbo samt et stykke have til dyrkning. Afsnittet slutter således: "Dette mit Tyende skal leve med hinanden i Fred og Ro og hjælpsomt række hinanden Haanden".

En række andre enkeltpersoner blev betænkt med en årlig sum, mens venner og hjælpere tildeltes en éngangssum. Blandt dem var sognepræsten, pastor Forchhammer i Tyrstrup og lægen dr. Wiediger i Christiansfeld. 'Den to-sædede Vogn' blev testamenteret til en veninde, og dennes datter blev betænkt med "et af mine Ure efter eget Valg". Brødremenigheden i Christiansfeld stod kammerherreindens hjerte særlig nær, og denne menighed arvede Favervrågård med skov og anlæg samt en kontant sum med en bestemmelse om, at renterne skulle anvendes "som Studiehjælp til et ungt, anerkendt, godt, dueligt og flittigt Menneske fra Christiansfeld".



Favervrågård ved Tyrstrup. Gården forfaldt og blev nedrevet for få år siden.

Videre blev der givet midler til "Hjælp til en fjerde Lærestillings Oprettelse ved Latinskolen i Haderslev" samt til "Forbedring af de øvrige Læreres Indkomster til lige Deling ved denne Skole". Lærere og lærerinder ved Brødrevenighedens skoler blev tilgodeset i form af "Forbedring af Lønningerne med Henblik paa Undervisning af fattige Forældres Børn". Penge til opførelse af 'en Forplejningsanstalt for Fattige i Kirkesognet Tyrstrup' ses ledsaget af en særlig sum til lægen i Christiansfeld. Denne blev anmodet om "med Menneskevenlighed og Omhu uden videre Betaling at betrygge de Svage og Sygelige i denne Anstalt". Netop denne bestemmelse er desuden ledsaget af en samfundsrealistisk bemærkning, hvori Christina Friederica von Holstein erklærer, at "det mere er min Hensigt at forbedre og lette Kaarene for gamle, fattige, svagelige Personer, end det er at lempe de velhavende Skatteyderes

forordningsmæssige Pligt til at forsørge deres Kirkesogns Fattige".

De fattige og syge var Christina Friedericas 'børn'

Grundlæggelse af sygehuse i Haderslev by og amt bygger på arv fra Christina Friederica von Holstein. I Haderslev by havde man fra begyndelsen af 1800-tallet fra privat side påbegyndt indsamling af midler med henblik på at bygge et sygehus kombineret med en arbejdsanstalt. Pengene rakte imidlertid langt fra til formålet, men med støtte fra kammerherreindens formue blev det muligt i 1839 at opføre Haderslev Bys Fattigsygehus. Man havde håbet at kunne placere både sygehus og fattiggård i samme bygning, men det viste sig at stride mod lovgivningen. Af de to huse, der blev opført på hjørnegrunden Laurids Skaus Gade - Louisevej var det største fattiggård, det mindste sygehus med plads til tyve patienter. Det

te viste sig hurtigt at være for småt dimensioneret, og det afløstes 1896, da Haderslev By byggede et nyt og mere tidssvarende sygehus på Christiansfeldvej. Fattiggården bestod indtil 1934, hvorefter bygningen en længere årrække fungerede som plejehjem; i dag er der psykologklinik og lægehus på stedet.

Den største del af arven efter den velgørende kammerherreinde blev grundlaget for opførelse af det første egentlige sygehus ikke blot Haderslev, men i Sønderjylland. Det blev placeret vest for Haderslev på grænsen mellem by og amt, og over tidens lave bebyggelse i området har sygehuset med sine to etager og loftsetage domineret ved sin størrelse og smukke udformning. Huset fik navnet 'Christina Friederica Stiftelsen' og blev taget i brug 1839. Stueetagen rummede bolig for kirurgen og økonomen og værelser til mandlige og kvindelige sygepassere. Første salen var indrettet med operationsstue og tyve patientsenge; hertil kom et fleksibelt antal senge på loftsetagen, hvor især patienter med fnat - en af tidens svøber - blev indlagt og behandlet - ofte hele familier ad gangen. Bærende for den daglige funktion var de detaljerede regler, der var udstukket i Christina Friederica von Holsteins testamente. De blev formaliseret første gang i et hefte på 22 sider, trykt i Haderslev på både dansk og tysk sprog og approberet af den slesvig-holstenske regering 1844. Efter bestemmelserne kunne fortrinsvis fattige syge fra Haderslev fysikatdistrikt blive indlagt uden omkostninger, men hvis pladsen tillod det, modtog man også økonomisk bedre stillede patienter mod betaling. Kammerherreindens

holdning skinner også her klart igennem - den svageste kom i første række. Andre karakteristiske paragraffer lød: "Stiftelseslægen bør omhyggelig sørge for, at ingen af dem, der er optagne i Anstalten, forbliver der længere, end hans Tilstand udkræver", og "Hvis en indlæggelse strækker sig ud over ét år, skal Sagen om fortsat Ophold forelægges Bestyrelsen". Der er detaljerede bestemmelser om sygestuernes indretning med "Et godt Leje for den Syge, rent Linned, enkel og nærende Kost og de til Renligheden hørende Remedier".

Efter stifterindens vilje kunne ikke alle patientkategorier modtages, og udelukket var: "Afsindige, syfilitiske og saadanne, som er angrebne af smitsomme Sygdomme og Syge, hvis Ulægelighed Lægen finde utvivlsom eller højst sandsynlig". Sindssyge blev i Christine Friederica von Holsteins tid endnu anbragt i dårekiste eller passet i familien. Bestemmelser for syfilispatienter tog form fra 1773, hvor præsterne formaner til at anmelde de syge, som herefter fik vederlagsfri behandling af distriktskirurgen. Patienterne havde pligt til at lade sig behandle under trussel om straf på vand og brød, hvis de ikke mødte op. I 1782 kom den første lov om øvrige epidemisk syge med bestemmelser om anmeldelsespligt, isolation og tvungen, men vederlagsfri behandling. Den uheldelige patient blev udelukket for at forhindre, at sygehuset blev belagt med plejepatienter, og for at forhindre, at sengepladsen blev anvendt uhensigtsmæssigt. Reglerne for driften af Christina Friederica Stiftelsen byggede alle på stifterindens bestemmelser. De er præget af hendes realitetssans med



*Chatol fra Favervrågård.
I det midterste felt over
klappen er anbragt et spejl,
der efter sigende tillod
kammerherren fra sin plads
ved spillebordet at se sine
modspilleres kort. Chatollet
findes på Brødremenighedens
Museum i Christiansfeld.*

en skarp skelnen mellem det offentlige pligter og hendes formues rette anvendelse. Man fornemmer også et indgående kendskab til lovgivningen, som Christina Friederica von Holstein har erhvervet sig gennem læsning og rådslagning med jurister.

Mindedag og legater - to sider af samme sag

En paragraf i testamentet viser endnu en side af kammerherreindens personlighed. Hun ønskede at blive mindet hvert år på datoen for sin dødsdag den 17. juni. På sygehuset skulle der denne dag være ekstra forplejning til patienter og ansatte. Sognepræsten i Gammel Haderslev Sogn, hvor sygehuset lå, skulle holde en tale på stiftelsen "til de Syges Glæde og Opmuntring", og sygehusbestyrelsen skulle lægge en krans på hendes gravsted. Christina Friederica von

Holstein valgte dødsdagen som mindededag frem for fødselsdagen ud fra den betragtning, at ved fødslen begynder et menneskes timelige liv - i al sin korthed - mens ved døden begynder det evige liv, det vigtigste. Bestemmelsen vidner om forstandig selvbevidsthed, viden om, hvor kort menneskers hukommelse er, og så dette vigtige, at minde eftertiden om ikke at bøje den fattiges eller den svages ret. "Christine Friederica Dagen" den 17. juni blev en fast institution i sygehusets historie, indtil det blev nedlagt som sygehus i 1975. For personalet var der i de seneste år tradition for fælles eftermiddagskaffe med svesketærte i spisestuen, hvor overlægen skar for. I dag, hvor huset bebos af advokaterne Buch og Boje, er trakteret ændret til jordbærtærte.

I slutningen af 1800-tallet sås et omfattende sygehusbyggeri i Kongeriget og Slesvig. Haderslev Amt havde på det tidspunkt længe kunnet indlægge patienter på Christina Friederica Stiftelsen, men behovet for sengepladser steg, og amtet købte stiftelsen i 1891, byggede til og opførte en fritliggende epidemifdeling, 'Havehuset'. Den største udvidelse kom efter Genforeningen med en bygning, der

rummede 72 sengepladser samt undersøgelses- og behandlingsafdelinger. Christina Friederica Stiftelsen blev samtidig indrettet til fødeafdeling og fungerede som sådan indtil 1975. Det er iøjenspringende, at de oprindelige sygestuer fra 1839 har været velegnede i så mange år. Almindelig vedligeholdelse har altid været en selvfølge på Haderslev Amts Sygehus, og derudover er der egentlig kun foretaget to gennemgribende ændringer. Kakkellovne blev udskiftet med centralvarmeanlæg, og der kom håndvask og indbyggede skabe på sygestuerne. Den formue, der indkom ved salget af stiftelsen blev bundet i et legat, hvor pengene fortsat skulle anvendes efter de testamentariske bestemmelser "til Gavn, Glæde og Opmuntring for de Syge". Legatet består fortsat, men er delt i to. Ved grænsedragningen i 1864 forblev som bekendt otte sogne i det nordlige Sønderjylland i Kongeriget, og en del af pengene fulgte med. Også efter 1920 har man opretholdt de to legater, knyttet til henholdsvis Haderslev og Kolding Sygehuse. I forbindelse med kommunalreformen 2007 drøfter de to bestyrelser i fællesskab, om legaterne skal sammenlægges og blive ét som før 1864.

'Christinero'

Christina Friederica von Holstein blev begravet på egen jord. Tæt ved Favervrågård havde hun tidligt grundlagt et anlæg, skabt som den romantiske have, der kendes fra slutningen af 1700-tallet. I anlægget var opført et kapel, hvor hun daglig holdt andagt, en pavillon med fugle i volierer, og et tehus, hvor der serveredes te og kaffe for indbudte gæster;

begge disse huse er stadig bevaret. Her tilbragte Christina Friederica mange timer i ensom stilhed og i venners lag. Selv kaldte hun anlægget 'Mine Tanker', og først efter hendes død og begravelse her fik det navnet 'Christinero'. I Christina Friederica von Holsteins testamente er også nævnt i detaljer hendes ønsker i henseende til sin begravelse: "Mit afsjælede Legeme skal, klædt anstændigt, men uden pragt, i en dobbelt Kiste af hvilken den udvendige er forfærdiget af Mahognitræ, stedes til Hvile af mine egne Folk og ifølge Allerhøjeste Kongelig Bevilling mig meddelt Tilladelse bisættes i min Have. Min Testamentsfyldbyrder skal sørge for paa mit Dødsbos Bekostning at lade Begravelsespladsen passende indrette, lade den varig indhegne og vedligeholde og forsyne med et enkelt Monument af Marmor". Det er her, de to legatbestyrelser hvert år den 17. juni lægger en krans til minde om kammerherreinden. Kransenedlægningen efterfølges af en frokost, der betales af sygehuse i henholdsvis Haderslev og Kolding. Christina Friederica von Holsteins penge anvendes ikke til dette formål.

Mindet om Christine Friederica von Holstein er fortsat levende på mange forskellige måder - mere end to hundrede år efter hendes død. Den smukke bygning i Storegade 84, der lagde grunden til Haderslev Amts Sygehus, bærer stadig hendes navn over indgangsdøren. I husets forhal er indmuret en mindeplade med oplysning om husets giver og anvendelse. 'Christinero' er et velbesøgt mål for turister. Brødremenighedens Museum i Christiansfeld rummer møbler og billeder fra Favervrågård. Denne

som nævnt testamenteret til Brødre-
menigheden, men er nu nedrevet. Al-
ligevel er den ikke forsvundet, idet
menigheden anvender alt brugeligt
materiale - mursten, svære bjælker og
andet træværk - til restaurering af
sine mange andre bygninger. På
grund af sit uanselige ydre og vansi-
rede ansigt lod Christina Friederica
von Holstein sig nødig portrættere.
Dette var ellers almindeligt i det soci-
ale lag, hun tilhørte, og ønsket eller
håbet om alligevel at finde et billede
af denne fromme og godgørende
kvinde er med mellemrum dukket
op. Overlæge Knud Lunn, den første
danske overlæge på Haderslev Amts
Sygehus, efterlyste umiddelbart efter
sin tiltræden et billede af stifterin-
den; det skulle hænge i sygehusets
forhal. Diakonisserne, der havde va-
retaget sygepleje og husholdning på
stedet i tysk og nu i dansk tid, blev fo-

respurgt og kunne bekræfte, at der
havde været et billede af Christina
Friederica i tysk tid, men at det var
forsvundet. Sygehusets chauffør, Ja-
kob Bork, der også havde opsyn med
depotet, blev nu forespurgt. Han
kunne bekræfte billedets eksistens og
fortælle, at kammerherreinden var af-
bildet halvt liggende på en chaise-
long, at billedet ikke var særlig stort,
og at det drejede sig om et daguerreo-
typi i brune farver. Han vidste også,
at diakonisserne havde kasseret det,
fordi Christina Friederica "var grim at
se på". Chaufføren og depotforvalte-
ren var ikke meget for at citere dette
over for overlægen og omskrev derfor
ordene til, at "Kammerherreinden var
ikke særlig smuk". Hertil udbrød over-
læge Lunn: "Bork! Hvor kan De sige
det! Hun havde en smuk sjæl, og det
er det vigtigste!"

I begyndelsen af 1930'erne førte en
avisomtale af kunstmaler Niels Rodes
portrætter "Greve og grevinde Holste-
in" til gisninger om, hvorvidt det kun-
ne dreje sig om kammerherren og
kammerherreinden fra Favervrågård.
Begge portrætter har i dag deres plads
på Brødremenighedens Museum. At
det drejer sig om kammerherren er der
ingen tvivl. Han har en hund ved sin
side, som dels kendes fra andre billeder
af ham, dels ser man tydeligt hans ini-
tialer på hundens halsbånd. Om bille-
det af kvinden er et portræt af Christ-
ina Friederica hersker der tvivl, men
sandsynligheden taler for, at det er
tilfældet. Det vides, at hun var kopar-



Foto: Jørgen Elmelund

*Christina Friederica von Holsteins
grav i mindelunden 'Christinero'.*

ret, men portrættet viser en smuk kvinde med "et vemodigt og alvorligt ansigt, mildnet af et fromt og venligt blik". Det er højst tænkeligt, at Niels Rode af ridderlighed har udført et skønmaleri, men karaktertrækkene er de rette. Formodningen om, at det virkelig er det meget efterlyste portræt af Christina Friederica von Holstein forstærkes af, at Niels Rode var kammerherreindens jævnaldrende, og at han har boet en tid i Christiansfeld.

Mindestenen på Christina Friederica von Holsteins grav bærer inskriptioner på tysk og dansk, og ordene lyder:

*Netz mit Thränen des Dankes
dies Grab,*

*Ihr Armen und Kranken!
Die hier schlummert, sie trug Gott
nur im Herzen Euch.*

*Stille som hendes sind var hendes
Vandel,
Trofast og fromt var hendes Hjerte;
Hendes Liv var Veldaad.
De fattige var hendes børn,
og ledsaget af deres Velsignelser og
Taarer
Vandrede hun hjem til Gud.*

Kilder

Afskrift fra 1812 af kammerherreinde Christina Friederica von Holsteins testamente.

Taler af overlæge, dr.med. Knud Lunn og stiftsprovst Hjortkjær ved Stiftelsens hundrede års jubilæum. Årbog for Haderslev Amts Sygehus 1939/40.

Fundats for Christina Friederica Stiftelsen i Haderslev.

Manuskripter til foredrag om Christina Friederica von Holstein af overlæge, dr.med. Erling Schroeder.

Korrespondance mellem overlægerne Knud Lunn, Haderslev Amts Sygehus 1921-1949, og Erling Schroeder, Haderslev Amts Sygehus 1949-1975/1977 (to år på Haderslev nye Sygehus), om sygehusets historie.

Ellen Hansen: 'Kammerherreinden og Christinero' Christiansfeld Turistbureau. Jydske Tidende den 7. oktober 1932.

Min fars, Jakob Borks, fortælling om kammerherreinden.

Dagmar Bork og Erling Schroeder: 'Christina Friederica Stiftelsen i Haderslev - træk af sygehusets historie 1839-1975' Haderslev 1993.

Dagmar Bork: 'Christina Friederica Legatet for De otte sogne' Haderslev 1999.

Fra redaktionen

Redaktionen af Sønderjysk Månedsskrift har gennem længere tid modtaget klager over labels med stregkoder, som Postvæsenet har klæbet på bagsiden af Månedsskriftet. I andre tilfælde har Postvæsenet stemplet stregkoder direkte på bagsiden.

Begge tilfælde har været klar utilfredsstillende for redaktionen. Bagsiden har siden 1988, da bladet fik nyt udseende, spillet en vigtig rolle for bladets redaktionelle indhold med en kort historie om et emne med tilknytning til en artikel i bladet. Desværre er det ikke lykkedes at finde en løsning på problemet med Post Danmark, der postulerer en ret til at sætte labels på bagsiden.

Som de mange abonnenter har redaktionen ikke kunne leve med dette. Vi har derfor valgt fremover at sende bladet i en kuvert. Dermed undgår vi problemerne med bagsiden samtidig med, at bladet bliver bedre beskyttet under forsendelse. Vi håber, at læserne er tilfredse med denne ekstra service.

Hvor lå Sliesthorp? Og hvem anlagde de glemte volde nord for Slien?

Af Jürgen Hoppmann

Hvor lå Sliesthorp ved Slesvig? Jürgen Hoppmann, Slesvig, har foretaget en gennemgang af kildemateriale for at finde et svar.

VIKINGEBYEN SLIESTHORP nævnes i 804 for første gang i de historiske kilder. Denne første omtale i de franske rigsannaler fejrede man 1200 år senere med et jubilæumsår både i byen Slesvig (nord for Slien) og i Hedeby (ved dens sydlige bred). Jubilæet ledsagedes af et væld af historisk prægede arrangementer, hvor Dronning Margrethes besøg i Slesvig, Hedeby og ved Danevirkevolden, den 27. juli 2004, udgjorde jubilæumsårets afgjorte højdepunkt.

Blandt de historiske foredrag der afholdtes, var det især arkæologernes præsentation af de året forinden gennemførte geofysiske undersøgelser af handelspladsen Hedeby, der vakte opsigt. De viste, at der kan knyttes store forventninger til fremtidig arkæologisk forskning med dens avancerede teknik og moderne undersøgelsesmetoder. Forhåbentlig vil fremtidige arkæologers forskning også kunne opspore stedet, hvor vikingehavnen Sliesthorp engang har ligget - for dens lokalitet synes endnu ikke at være pålideligt stedfæstet.

I et historisk tidsskrift, tilegnet 1200-årsjubilæet, fastslår historikeren Christian Radtke da også, at strengt taget kan hverken Hedeby eller byen Slesvig anses som kontinuerlig efterfølger af Sliesthorp, som han

mener allerede har eksisteret i flere menneskealdre i 804.¹⁾

Mobilisering ved rigets sydgrænse
Ved første omtale af Sliesthorp i de frankiske årbøger berettes der, at danernes kong Godfred i 804 havde stævnet flåde og hær til ledning i Sliesthorp for at forhandle med kejser Karl den Store, som netop havde besejret saxerne og påtvunget dem kristendommen, efter at have ført krig imod dem i toogtredive år.²⁾ Siden påbegyndte han en flytning af saxerne nord for Elben til Frankerrijet og en bosætning af abodriterne i de førhen saxiske områder. Dette havde fået Godfred til at samle sin stridsmagt ved rigets sydlige grænse. Fire år senere omtales Sliesthorp endnu engang i rigsannalerne; da skildres danernes sejrige krigstogt til slavernes østersøkyst mod de med frankerne allierede abodriter. Inden Godfred drog hjem derfra ødelagde han handelspladsen Reric ved Wismarbugten, skønt den på grund af skatteydelse havde været en god indtægtskilde for ham. Tilmed tog han handelsfolk fra Reric med sig på sine skibe til Sliesthorp. Annalerne røber samtidig, at Godfred nogle dage efter ankomsten hertil havde besluttet at befæste sit riges grænse mod syd ved at bygge en forsvarsvold fra Østersøen til det vestlige ocean, og at han havde fordelt arbejdet til dette projekt mellem sine anførere, inden han drog hjem derfra. Kun disse to gange

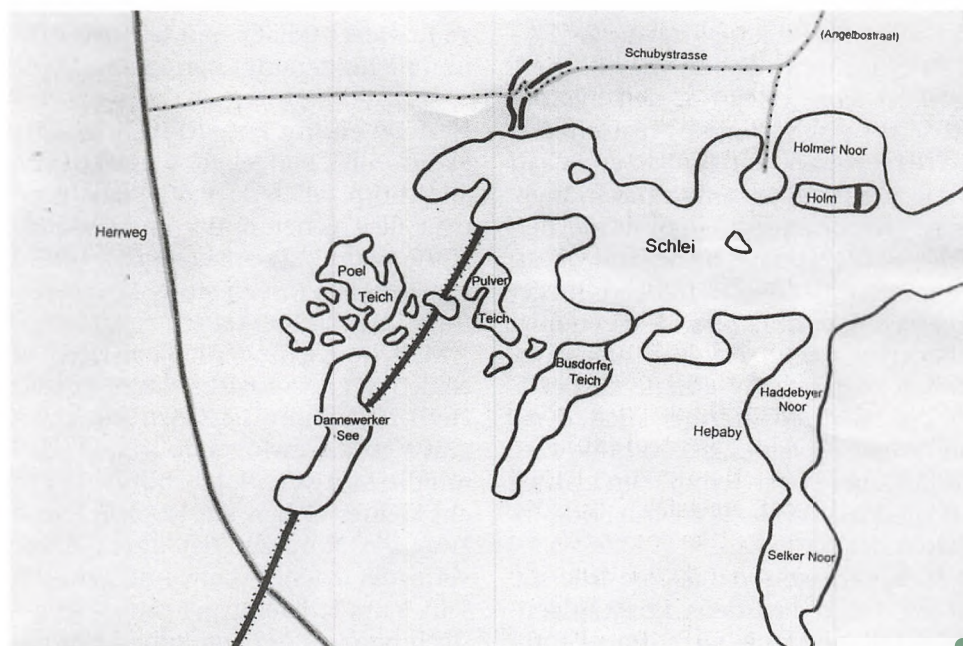
nævnes Sliesthorp i annalerne for efter året 808 aldrig mere at dukke op i de gamle kilder. (Fig.1)

Mens Karl den Store i 810 residerede i Aachen og pønsede på et togt mod den formastelige danske konge, nåede budskabet ham, at Godfreds flåde med to hundrede skibe havde besejret det under Frankerriget hørende Frisland og pålagt friserne en tribut, som de allerede havde betalt hundrede pund i sølv af. Kort tid efter kunne kejseren dog ånde lettet op, da det rygtedes, at kong Godfred,

der dog ikke selv havde deltaget i togtet mod Frisland, var blevet myrdet af en af sine hirdmænd.

Godfreds efterfølger Hemming, en nevø til den myrdede, enedes omgående med frankerne om en våbenhvile, som i foråret 811 efterfulgtes af en fredsftale ved Ejderen. Mens navnene på de tolv fornemme repræsentanter fra både frankerne og danskerne siden er opført i annalerne, nævnes stedet ved Ejderens bred, hvor forhandlingerne blev afholdt, desværre ikke.

Fig.1. I årene omkring 800 lå området syd for Slien endnu uden for Danevirkes beskyttende volde; først i anden halvdel af 900-tallet, da handelspladsen ved Hedeby-Nor havde vundet større betydning, sikredes også Hedeby af voldanlægget ved opførelsen af Halvkredsvolden, Forbindelsesvolden og Kovirke. Dobbeltvolden nord for Slien har man ingen datering på, mens volden på Holmen allerede i 1291 nævnes i et dokument, af hvilket det fremgår, at 'Vallum magnum' dannede den østlige grænse for Slesvigs stadsret; området øst for volden bærer den dag i dag navnet 'Freiheit' (Friheden).



Ødelagt og glemt

Skønt man gennem skriftlige kilder har haft kendskab til mange af vikingetidens store handelspladser som Sliesthorp, Hedeby, Birka, Kaupang, Reric, Wollin, Truso, Dorestad og Vineta, har man endnu ikke formået at lokalisere dem alle. Opdagelsen af Hedeby's placering ligger i dag godt 100 år tilbage, mens Reric først for få år siden kunne stedfæstes nær Groß Strömkendorf ved Wismarbugten. Derimod har man for Vinetas vedkommende endnu ikke kunnet enes om dens tidligere beliggenhed, hvilket også synes at gælde for Sliesthorp.

Derudover viser den i 1995 tilfældigt fundne vikingeboplads ved Tissø på Sjælland, at der nok har eksisteret lignende bosættelser, som vi blot ikke har kendskab til, fordi de aldrig er blevet nævnt i nogen skriftlig kilde. Tissø-området, med dets 40.000 m² store og usædvanlig rige bebyggelse, regnes for at have været hovedsæde for magtfulde vikingehøvdinge.

At Sliesthorp ikke nævnes i senere annaler kan skyldes, at den ligesom Reric ikke blev genopbygget efter at være blevet ødelagt; hvilket enda kan være sket ved, at dens egne indbyggere demonterede byen, fordi den ikke skulle falde i hænderne på en overlegen fjende. Dette kan meget vel være hændt i året 815, da en med abodriter allieret frankisk hær invaderede Jylland. Rigsannalerne beretter, at Godfreds sønner med deres store hær og flåde på 200 skibe ikke indlod sig i nogen kamp men trak sig tilbage på en ø, der lå tre mil borte fra fastlandet.

Man har svært ved at forestille sig, at abodriterne på deres krigstog gennem Jylland skulle være draget forbi

Sliestorp uden at hærge byen som hævn for ødelæggelsen af Reric syv år tidligere. Først midt i maj måned drog frankerhæren syv dagsrejser op i Jylland; forinden kunne man i Sliesthorp nemt have truffet foranstaltninger til at forpurre abodriterne en erobring af byen. For danerne har nok haft forhåndsviden om frankernes plan om at overfalde Jylland, fordi fjenden om vinteren allerede to gange forgæves havde søgt at krydse den frosne flod Elben, hvad der ikke lykkedes på grund af et pludseligt tøvejr.

Om Frankernes bedrifter under jyllandstogtet oplyser annalerne da også blot, at inden skaren drog hjem igen til kejseren i Saxen, havde den hærget omliggende regioner og blandt indbyggerne taget fyrreridsler. Større glørværdig dåd udrettedes der åbenbart ikke under det storstilede jyske krigstog. Hvis det var lykkedes for den allierede hær at erobre og hærge Sliesthorp, ville det sikkert være blevet udlagt som felttogets triumfale højdepunkt i annalerne.

Hedeby endnu betydningsløs

Skønt 'det kongelige magtcentrum Sliesthorp' allerede i 804 havde en over flere generationer favnende historie, vidner de arkæologiske fund i Hedeby først om en større bosættelse fra midten af 800-tallet.

Med henvisning til dateringen af Hedeby's arkæologiske fund fastslår Herbert Jankuhn i 1986: "Daraus ergibt sich der zwingende Schluß, daß um die Mitte des 9. Jahrhunderts nur ein kleines Gebiet am Noorufer, und zwar am Nordufer des alten, heute verlegten Baches, bewohnt gewesen sein kann"³⁾ [Deraf må drages følger slutningen, at der i midten af 800-tal-



Fig.2. Den gamle vej, der fra den nordlige Sli-region (t.h.) fører vestpå mod hævevejen, ses her passere 'Vestvolden' i et skarpt sving. Midt i billedet ses volden fortsætte nordpå til skovens udkant. Terrænforholdene nord for vejen er mere jævne end sydo-ver, hvor der op ad det skovklædte højdedrag må overvindes mere end 30 meters højdeforskel. I følge adjunkt C.C. Lorenzen havde 'Vestvolden' i 1858 en højde på 10-12 fod, mens han målte dens længde til 820 skridt. I dag når volden kun få steder den daværende højde, dog strækker voldanlægget sig stadigvæk i en længde af 600 m.

let kun var et lille område ved norets bred, på den nordlige side af den i dag omlagde gamle bæk, der har været beboet.] Dette indebærer, at Sliesthorp og Hedeby ikke kan have været identiske, fordi Sliesthorps omdømme som kongeligt magtcenterum ikke passer til den i 804 endnu uvigtige bosættelse ved Hedeby Nor. Derimod synes det at bekræfte, hvad der gennem flere arkæolog-generationer har været til diskussion - at Sliesthorp må søges ved Sliens nordlige bred.

At Hedeby omkring 800 ikke var sikret af Danevirke, men lå ubeskyttet syd for voldanlægget, taler også for, at bosættelsen dengang kun har haft ringe betydning og derfor ikke kan have været identisk med Sliesthorp, som må formodes at have ligget velbeskyttet bag Danevirkevolden - nord for Slien! (Fig.2) Først da Halvkredsvolden,

Forbindelsesvolden og Kovirke anlagdes i sidste halvdel af 900-tallet, kom Hedeby til at ligge indenfor Danevirkevoldenes beskyttende værn.

Heller ikke nord for Slien, i Slesvigs gamle bydel 'Altstadt', har man fundet levn fra det 9. århundrede; de ældste arkæologiske fund i den veludforskede bydel omkring rådhuset og domkirken dateres fra 1070'erne. I vikingetiden var området heller ikke egnet til nogen større bosættelse, da der ikke fandtes ferskvand i tilstrækkelig mængde, eftersom der på Altstadt-halvøen hverken eksisterede kilder eller bække. Først nogle århundreder senere, da man fik ført en vandledning af gennemborede træstammer (piberør) fra kilderne ved Gallberg til Altstadt, kunne bosættelsen dér for alvor iværksættes. Man savner således både i Hedeby og det

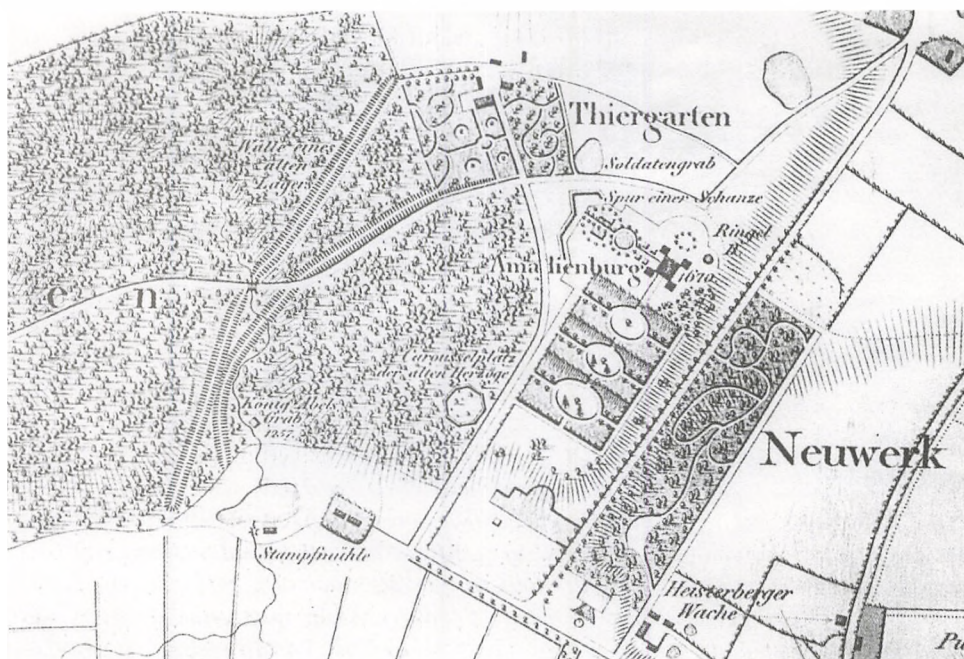


Fig.3. På Johannes von Schröders kort over byen Slesvig fra 1823 findes voldanlægget bag Gottorp første gang kortlagt. Det betegnes på kortet som 'Wälle eines alten Lagers' (volde af en gammel lejr). Imidlertid foretoges Gottorpbelejringerne i Erik af Pommens tid, som Schröder henviser til, fra højen 'Kleiner Hesterberg', som lå klos op ad slottets østlige voldgrav. Da den derved som placeringssted for skyts udgjorde en trussel mod Gottorp, blev den jævnet med jorden omkring 1630 og gik snart efter i glemmebogen for først at dukke op igen i 1997. Detailfoto.

tidlige Slesvig de 'talrige ferskvandskilder', som den arabiske rejsende Ibrahim ibn Yaqub al-Israili fra Tortosa beretter om fra sit besøg i 'Sliświq' i 966. Dette er en grund mere, der taler for, at Sliesthorp hverken skal søges i Hedeby eller indenfor Slesvigs middelalderlige bymure.

Glemte volde nord for Gottorp

I øvrigt følger et gammelt voldanlæg i dyrehaven bag Gottorp sig forbavsende godt ind i sikringen af Sliens nordlige bred. Dobbeltvoldene, som man ikke har nogen datering på, da de endnu ikke har haft fagfolks bevågenhed,

strækker sig fra de sumpede Sli-enge i en bue mod nordøst helt til skovens udkant. I midten passerer disse volde af en vestover førende vej. (Fig.3) Med dette ca. 600 m lange voldanlæg kunne der i sin tid holdes kontrol med al færdsel fra og til hærvejen ligesom der kunne ydes beskyttelse for hele den øst for voldene liggende region. I tilfælde af truende fare kunne dette værn forsvares med langt mindre mandskab, end der havde været behov for, hvis Danevirkevoldene skulle bemandedes. Bag denne vold, på Sliens nordlige bred, må man søge 700-tallets vikingehavn Sliesthorp!

På gamle kort fra tiden før 1800-tallet leder man forgæves efter dobbeltvoldene i dyrehaven; først i Johannes von Schröders kort over byen Slesvig fra 1823 findes de kortlagt. (Fig.4) Han omtaler dem også i sin Slesvig-beskrivelse, som udkom fire år senere og tolker voldene som belejringsvolde fra Erik af Pommerns tid. Johs. von Schröders officerskammerat, Carl von Kindt, nævner dem også i sin Danevirkerapport fra 1842. Han skildrer dem med en enkelt sætning og kalder dem for bemærkelsesværdige volde, der begynder ved Gottorp-ene og fortsætter i nordøstlig retning til skovens udkant. Han skønner, at de stammer fra krigen i 1416.⁴⁾

En mere udførlig beskrivelse af voldanlægget i dyrehaven leverede

adjunkt ved katedralskolen i Slesvig, C.C. Lorenzen i 1859: "Paa den nordlige Side af Gottorp-Moserne sees i den saakaldte Dyrehauge (Thiergarten) ligeledes tvende, ikke aldeles parallelle Volde, vest for Nyværk; de løbe i nord-nord-østlig Retning indtil Dyrehaugegaard. Imod Syd ere de kun 50 Skridt fjernede fra hinanden, imod Nord derimod 230 Skridt. Den vestlige af disse Volde, der begynder lidt sydligere, er 820 Skridt lang og 10-12 Fod høj, med en Brede paa 6-8 Fod, og en betydelig, i det mindste 6 Fod dyb og 10 Fod bred Grav imod Vest. (Fig.5). Den østlige, der ligesom hin er bevoxet med store Bøgetræer, er neppe saa høi og kun 640 Skridt lang." Og han formoder at: "Det kan vistnok ikke være nogen Tvivl under-

Fig.5. På Franz Hogenbergs kobberstik fra 1584 har Holm-Nor endnu en bemærkelsesværdig størrelse, skønt noret for længst ikke benyttedes som havn længere. Dendrokronologiske undersøgelser af de første bådebroer ved den nye havn syd for domkirken daterer sig fra 1087. Mellem Holmen og 'Altstadt' ses den snævre 'Beek' munde ud i Slien, mens norets østlige bred, med den gamle havns brede indsejling, ligger udenfor billedet t.h. Detailfoto.



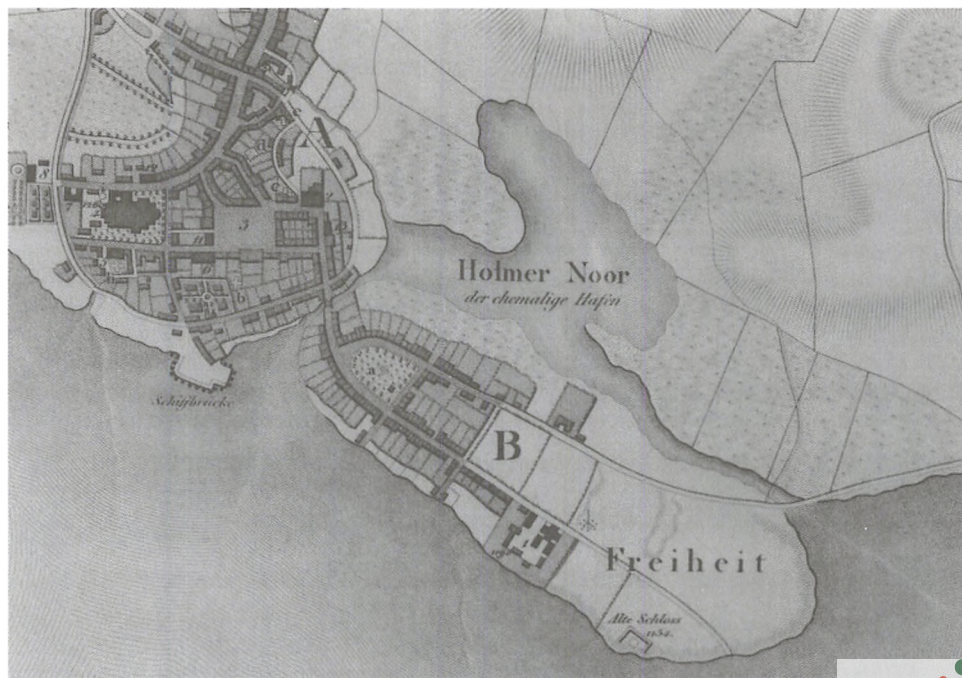
kastet, at disse Volde og Grave hidrøre fra Erik af Pommern; thi vi vide med Bestemthed, at han netop paa den Landstrækning, der ligger imellem dem, nord for Gottorp, i Aaret 1426 havde en forskanset Leir, og at han lod opkaste Volde og Grave, der strakte sig fra Nord imod Syd til begge Sider af Gottorp-Slot."⁵⁾

Således tilslutter adjunkt Lorenzen sig de to officerers opfattelse vedrørende voldanlæggets formål, skønt tidlige kilder oplyser, at slottets belejring blev gennemført fra højen 'Kleiner Hesterberg', som lå nær slot-

tets østlige voldgrav. Efter en heldig overstået belejring i 1629 besluttede man derfor at jævne dette for slottet så farlige 'lille Hestebjerg' med jorden, hvad der iværksattes ved at anlægge et teglværk, hvis drift efterhånden konsumerede højen.⁶⁾ De fjernliggende volde i dyrehaven udgjorde derimod ingen trussel mod Gottorp, der mod nord var naturligt beskyttet af de sumpede Sli-enge og hvis eneste landfaste forbindelse dengang var broen, der mod øst førte til byen Slesvig.

Derudover kan teorien om voldan-

Fig. 6. Det halvt tilgroede Holm-Nor kaldes på Johannes v. Schröders Slesvigkort fra 1823 'Der ehemalige Hafen'. Rester af den gamle 'Vallum magnum' kan ses på Holm-øen over betegnelsen 'Freiheit'. En stor del af voldens jord brugtes i 1628 til at anlægge en skanse. Dengang var byen besat af lüneborgske tropper, der af Slesvigs borgere krævede arbejdet udført på tre uger. Den stjerneformede skanse kom til at ligge, hvor der på kortet står 'Alte Schloss 1154'. Denne betegnelse har von Schröder overtaget efter et Johs. Mejer fantasikort (1641), der skal forestille Slesvig. Detailfoto.



læggets formål som trussel mod Gottorp nok på forhånd forkastes, da voldene formentlig er ældre end slottet; de må snarere regnes for at være anlagt som vejsikring. Andre veje vestpå, ved hvilke man kunne vige uden om vejpasset, fandtes der nok ikke dengang nord for Slien. Havde det været tilfældet, ville det have været meningsløst at anlægge en så omfattende vejspærring i et så vanskeligt terræn. I en udførlig beskrivelse fra 1950'erne om voldanlægget bag Gottorp tolker arkæolog Gottfried Schäfer de gådefulde volde som 'Landwehr aus unbestimmter Zeit' og klassificerer dem som kulturelt arkæologisk mindesmærke.⁷⁾ For øvrigt kan voldanlægget i sin første byggefase meget vel være blevet etableret som enkeltvold.

Imidlertid er det tænkeligt, at dele af voldene i senere århundreder er blevet genanvendt som basis for indhegningen af selve dyrehaven, som man tidligere har inddraget Danevirkes gamle Nordvold, da Gottorps første 'Wildhoff' blev anlagt nordøst for den nu tørlagde Danevirkesø.⁸⁾

Til militært formål blev voldanlægget bag Gottorp senest anvendt i Anden Verdenskrigs sidste krigsmåned. Dengang havde den tyske værnemagt befæstet den vestlige vold med et antal maskingeværstillinger, som forfatteren har i frisk erindring, fordi han som syvårig Slesvigdreng anså det for at være en spændende oplevelse at opsøge dem. Dengang blev der også på Danevirkevolden placeret antiluftskyts og foran volden anlagdes der en dyb pansergrav.

Skønt de frankiske kilder i 808 fortæller, at Kong Godfred besluttede at

bygge en forsvarsvold fra øst til vest ved sit lands sydgrænse, har man i Danevirkes voldanlæg endnu ikke fundet nogen tilsvarende byggeaktivitet fra denne tid. Kunne det mon tænkes, at det var Godfred, der byggede 'Østervolden' ved Vindeby Nor og det gådefulde voldanlæg ved Sliens nordlige bred?

Noret ved Holmen

Omkring år 800 endte Danevirkes Nordvold ved de sumpede enge ved Sliens inderste vig; derved lå området sydover uden for voldens beskyttelse. Følgelig fandtes der kun nord for Slien de fornødne forudsætninger for en sikker havn.

Alle strategiske krav til at etablere en vikingeboplads på Sliens nordlige bred opfyldtes dengang af Holm-Nor, hvor der fandtes tilstrækkelig ferskvand og hvor det frodige landskab, Angel, dannede et fordelagtigt bagland, mens byen mod syd var beskyttet af selve Slien. (Fig.6) Her i Holm-Noret kunne kong Godfreds ledingflåde ligge trygt for anker, hvorimod den i det ubeskyttede Hedeby-Nor ville have været et let bytte for langbueskytters brandpile.

På et af Johannes Mejers kort fra 1649 betegnes Holm-Nor som 'Nord haven' og kaldes 'der ehemalige Hafen' i Schröders bykort fra 1823 (Fig.7), mens det i Gudrun Loewes kort fra 1998, med fortegnelserne over regionens fortidsminder, under ciffer 13 beskrives som: 'Gelände des mittelalterlichen Hafens'.⁹⁾ Den nye middelalderlige havn anlagdes ved Sliens bred, syd for domkirken, hvor også nutidens havn ligger; dendrokronologiske undersøgelser af de første bådebroer dér daterer sig fra 1078.



Fig.7. 'Holmer-Noor-Weg', der blev anlagt i 1930'erne, deler noret i et vestligt område, der er helt tilgroet og et mindre areal mod øst, i hvilket der endnu findes en lille sø. Også Knud-Laward-Straße, der forløber langs norets sydlige bred og 'Kaserne auf der Freiheit' stammer fra denne byggeperiode, mens den nord om noret førende jernbandedæmning allerede blev anlagt i 1883. Oprindeligt skulle banen føres midt igennem det tilgroede nor, hvad der dengang dog ikke var teknisk muligt. Terrænet i den nordøstlige del af det tilgroede nor (vest for Knud-Laward-Straße), hvor der skimtes en vej, nogle bygninger og buskads, stammer fra 30 års losseplads-opfyldning. Øst for søen, hvor sportspladsen er kendelig ved dens ovale areal, åbner byens nye danske fællesskole i 2008 sine porte. Skolen samt den 10,4 ha store byggegrund skænkedes det danske mindretal i Sydslesvig af 'A.P. Møller-Fonden'.

At norets bred også udenfor 'Høje Port' har været bebygget fra gammel tid, viser en arkæologisk nødgravning, der i 2003 gennemførtes mellem Lange Straße og vestbredden af det tilgroede nor. Udover fundamentet af en kirke og talrige skeletfund, fandt man bl.a. værktøj til middelalderligt bådebyggeri og endog en fire meter bred, simpel brolagt vej, der i nord-syd retning førte gennem hele udgravningen

og har været en tidlig farbar vej fra noret til landskabet Angel.

Dog må man nok gå ud fra, at de sidste århundreders byggeforetagender omkring Holm-Nor allerede har slettet adskillige spor fra fortiden. For allerede i 1883 anlagdes jernbandedæmningen nord for noret, mens den nuværende Knud-Laward-Straße i syd og Holmer-Noor-Weg tværs gennem noret blev bygget i 1930'erne

da også 'Kaserne auf der Freiheit' blev opført. (Fig.7) Derudover blev selve noret i flere årtier brugt som losseplads i midten af forrige århundrede. Imidlertid må man håbe, at moderne arkæologisk forskning vil kunne afsløre norets historie og løse gåden om Sliesthorps tidligere beliggenhed; derved burde man også tilgodese den jævnlige fremsatte hypotese, at Sliesthorp har ligget nord for Slien. ■

Bemærkninger

Artiklen er tidligere trykt under titlen 'Wo lag Sliesthorp - Überlegungen zum Ortsjubiläum' i årbogen 2005 fra Gesellschaft für Schleswiger Stadtgeschichte. Denne version adskiller sig i form og indhold dog væsentligt fra behandlingen her. Her er der også noter og litteraturhenvisninger.

For korrekturlæsning takker jeg bibliotekar Carsten Reyhé fra Dansk Bibliotek Slesvig.

Litteratur

- 1) Radtke, Christian: 'Sliesthorp 804 - Haithabu, Haithabu/Schleswig oder Schleswig?' i: Schleswig-Spezial, Schleswig-Holsteinischer Heimatbund, Husum bd. 1-2, 2004, s. 8.
- 2) Albrechtsen, Erling: 'Vikingerne i Franken - Skriftlige Kilder fra det 9. århundrede' Odense 1976, s. 12ff.
- 3) Jahnkuhn, Herbert: 'Haithabu - Ein

Handelsplatz der Wikingerzeit' 8. opl., Neumünster 1986, s. 79ff.

- 4) Carl v. Kindt: 'Det oldgamle Dannevirkes nærværende Tilstand 1831 og 1842' i: Dagmar Unverhau: 'Das Danewerk im Jahre 1842 - Beschreibung und aufmaß' Neumünster 1988, s. 265.
- 5) Lorenzen, Christian Claus: 'De Syd-slesvigske Befæstningsværker i og fra Oldtiden og Middelalderen' i: Annaler for Nordisk Oldkyndighed og Historie. København 1859, s. 94ff.
- 6) Hoppmann, Jürgen: 'Der Schleswiger Hesterberg - 'vor den Toren Gottorfs' i: Beiträge zur Schleswiger Stadtgeschichte bd. 42. Schleswig 1997, s. 37-49.
- 7) Schäfer, Gottfried: 'Flurbegehung Schleswig 1954/55' s. 291ff, punkt 103 i: Gudrun Loewe: 'Archæologische Denkmäler Schleswig-Holstein' bd. VIII. Neumünster 1998.
- 8) Kort over Arkæologiske og historiske mindesmærker på den Slesvigske Landtange Hærvej - Danevirke - Hedeby - Slesvig. Landesvermessungsamt Schleswig-Holstein - målestok 1:25.000 i: Gudrun Loewe: 'Archæologische Denkmäler Schleswig-Holstein. Bd. VIII. Neumünster 1998.
- 9) Petersen, Ulrich: 'Von dem alten Wildhoff und König Abels darin befindlichen Begräbnüße' (ca. 1720). Transskriberet af forfatteren i: Beiträge zur Schleswiger Stadtgeschichte 1998, s. 67-73.

Martin Hansen Linnet - møllersvend og kniplingshandler i Ballum

Af Inger Lauridsen

I takt med at kniplingshandelen næsten forvandt i købstaden Tønder og i flækken Løgumkloster, fortsatte den med udgangspunkt i nogle af de vestslesvigske landsbyer. Handlerne dér var mænd, der ofte havde en baggrund, som ikke indikerede, at de havde forstand på kniplingshandel. Dette er en kort beretning om en af disse sene kniplingshandlere (kræmmere), Martin Hansen Linnet, der, trods sin profession som møllersvend, handlede med kniplinger fra 1858 til sin død i 1902.

Martin Hansen Linnets baggrund, opvækst og uddannelse

MARTIN HANSEN LINNET blev født den 2. marts 1827 på ejendommen Keelspold, Gammeldige, sydvest for Møgeltønder, på den ejendom, som den verdensberømte maler, Emil Nolde, ejede og beboede fra 1916 til 1927, og som han gav navnet 'Utenwarf' (det hus, der ikke ligger på et værf).

Martin Hansen Linnet var nr. seks af otte børn, og familien ernærede sig af landbrug, men kårene var små. Martin Hansen Linnet blev først konfirmeret, da han var seksten år. Det var sikkert fordi han allerede inden den tid var borte fra sit hjem, idet han fra 1841-42 tjente hos sin ældre søster, Anna, der var gift med høker og gæstgiver Peter Jensen Petersen. Forældrene kan have tænkt, at han skulle være købmand. Imidlertid må

Martin Hansen Linnet have fundet ud af, at købmandsfaget ikke var noget for ham, idet han efter sin konfirmation i 1843, seksten år gammel, kom i møllerlære på Lindskov Mølle, der ligger nordvestligst i Møgeltønder sogn. Læretiden varede tre år, og Martin Hansen Linnet blev efter endt læretid i 1846 endnu et år som møllersvend på Lindskov Mølle.

I 1847 lod han sig fæste som møllersvend på Solvig Mølle i Hostrup sogn, der ligesom Lindskov Mølle var en vandmølle, men 1848 fremgår det af Martin Hansen Linnets skudsmålsbog, at han forlod Solvig og blev fæstet som møllersvend på Ballum Mølle, der var en vindmølle.¹⁾

Ægteskab og familie

I Ballum følte Martin Hansen Linnet sig tilpas, han kom godt ud af det med mølleren og dennes familie. Her lærte han sin tilkommende hustru, Kiersten Jensen, at kende. Kiersten Jensen boede hos sine forældre, Katrine Marie og Søren Jensen, der havde en lille ejendom i Harknag Ballum. Kiersten var født omkring 1834, og hun blev konfirmeret i 1848, det år Martin Hansen Linnet kom til Ballum som 21-årig. Det vides ikke, hvornår de unge mennesker har lært hinanden at kende, men det fremgår af Kiersten Jensens skudsmålsbog, at hun aldrig var ude at tjene, idet bogen kun indeholder præstens skudsmål af Kiersten, da hun blev konfir-

meret.²⁾ Parret blev først gift i 1856, formodentlig fordi Kiersten først skulle nå skelsår og en alder, der var passende for ægteskab. Året efter, i 1857, overtog det unge par Kiertsen Jensens forældres lille ejendom i Harknag. Der blev i den anledning udfærdiget en aftægtskontrakt for Katrine Marie og Søren Jensen, hvoraf det fremgik, at de kunne blive boende som aftægtsfolk på gården. Gården var tolænget med stuehus samt stald i en øst-vestlig længe, mens laden lå nord-syd vinkelret på stuehus og stald. Desværre eksisterer ejendommen ikke mere. Da Martin Hansen Linnet blev gift, var han fortsat møllersvend på Ballum Mølle.

Kniplingshandler

Hvornår, og gennem hvem Martin Hansen Linnet har fået inspirationen til at forsøge sig som kniplingshandler, vides ikke. Allerede året efter overtagelsen af sine svigerforældres ejendom ansøgte han Frederik VII om at få koncession på kniplingshandel med indenlandske kniplinger i hele kongeriget Danmark samt i hele hertugdømmet Slesvig.³⁾ Det kan tænkes, at han fik ideen til at handle

med kniplinger gennemkniplingshandler Jens Wulff i Brede sogn, der netop var død i marts 1858. Hans to ældste sønner, Hochberg og Ferdinand, fortsatte ikke faderens erhverv som kniplingshandler, men slog sig i stedet på handel med uld- og bomuldsstoffer samt salg af frø og kunstgødning. Deres interesse for frø- og gødningssalg kan have ført dem sammen med møllersvenden Martin Hansen Linnet.⁴⁾ Før Martin Hansen Linnet kunne begynde sit nye erhverv, var det nødvendigt for ham at have kontakt til et tilstrækkeligt antal kniplersker, der var villige til at producere kniplinger til ham. Martin Hansen Linnet kan have overtaget nogle af de kniplersker, der boede nærmest hans bopæl i Ballum fra Jens Wulffs kartotek. Man må formode, at det på egen hånd kunne være forbundet med nogen vanskelighed for en møllersvend at skaffe sig leverandører. Imidlertid må han have haft flair for sit nye erhverv, idet han fortsatte med at arbejde som kniplingshandler til sin død, selvom han i de sidste 10 år af sit liv på grund af tiltagende svaghed ofte anvendte to andre samtidige kniplingshandlere i

*Martin Hansen Linnets
visitkort som kniplings-
handler. Bemærk, at han
anvendte det tyske
'Spitzenhändler' på
.. kortet, skønt han var
meget dansksindet, men
en del af hans rejser gik
sydpå, og efter 1864 blev
hans papirer udstedt af
den preussiske stat.*



Ballum, Hans Hansen og Niels Ebsen, som kommissionssælgere.

To regnskabsbøger, som Martin Hansen Linnet anvendte fra 1878 til 1891, er bevaret. Begge bøger er erhvervet af Tønder Museum (i dag Museum Sønderjylland - Kulturhistorie Tønder) i midten af 1980'erne. Den ene af bøgerne registrerer de afleveringer, som de kniplersker, der i de pågældende år var i Martin Hansen Linnets

brød, har foretaget, mens den anden vedrørende kniplinger, som Martin Hansen Linnet har sendt i kommission til så forskellige destinationer som Aalborg, Altona og Chicago.

De kniplersker, der leverede kniplinger til Martin Hansen Linnet
 Kun de kniplersker, der er nævnt i Martin Hansen Linnets regnskabsbog fra 1878 til 1891, kendes ved navn.

En side i Martin Hansen Linnets regnskabsbog. Siden til højre omhandler kniplersken Engeborg Bonnichsen fra Nyland i Emmerlev sogn. Engeborg Bonnichsens kniplingsafleveringer er både længder, bånd og rammer (til lommestørklæder).

10. Carl Lausten Roum Hb: Nr. 74

12 Okt	4 Lh 40	10.8	2 Lh 40	2 Lh
13 Okt	1 Lh 40	10.8		1 Lh
22 Okt	3 Lh	10.8		1 Lh
14 Okt	1 Lh 28 1/2	10.8		2 Lh
8 Meter	2 Lh 40	10.8		1 Lh
8 Meter	1 Lh 40	37.8 Okt		2 Lh
10 Meter	3 Lh 140			1 Lh
8 M	3 Lh 140			2 Lh
10 Meter	3 Lh 40			2 Lh
11 Meter	3 Lh 40			1 Lh
7 Okt	4 Meter			1 Lh
8 Meter	3 Lh 40			2 Lh
10 1/2 Meter	3 Lh 40			2 Lh
10 Meter	10 d 28 1/2 Lh 40			1 Lh
8 Meter	3 Lh			1 Lh
10 M	3 Lh			1 Lh
10 Meter	Christiansen Clausen			2 Lh
14 Okt	9.5. 190	3. 12. 24	240/76	1 Lh
14 Okt	9. 190	3. 12. 24		5 60
14 Okt	2 Lh 190	8 d 28 1/2		2 Lh
40 1/2 Okt	1 Lh 190	4. 12. 180		1 Lh
21 Okt	3 Lh 50	38. 15-29.3		1 Lh
42 Okt	8. 12. 180	5. 8-7-98		1 Lh
	60	2		1 Lh
Niels Lassen Roum				2 Lh
20 Okt	23 f. l. 1/2 M 2 Lh 140	53 Okt	1 Mark	2 Lh
20 Okt	2 f. l. 1/2 M 2 Lh 40			1 Lh
Carl Rasmussen Rikke				2 Lh
				1 Lh

Illustration: Museum Sønderjylland - Kulturhistorie Tønder.

Det er muligt, at Martin Hansen Linnet har haft flere lignende ikke-bevarede optegnelser over kniplersker. Hvis vi går ud fra, at den bevarede regnskabsbog indeholder navnene på alle de kvinder, der i den omtalte 13-årige periode arbejdede for Martin Hansen Linnet er tallet omkring 105. Dette tal er en smule usikkert, idet nogle af kvinderne har navne, der ligger så tæt op ad hinanden, at der kan være tale om sammenfald.

Regnskabsbogen er opbygget således, at hver kvinde har en halv eller

en hel side, hvor vedkommendes navn eller identifikation står opført, nogle gange med deres eget navn, men meget ofte som f.eks. 'Peter Fiskers kone' eller 'Chresten Tækkers Kone og Datter i Reisby'. Under navnet er der seks kolonner. Første kolonne markerer, hvad pågældende har leveret, f.eks. 10,5 alen eller 8,5 meter, idet Martin Hansen Linnet både betjente sig af alenmål og metermål. Dernæst to kolonner, der angiver den mængde garn i to tykkelser, som kniplersken har fået udleveret i forbindelse med aflevering af færdige kniplinger. Fjerde kolonne angår den pris i Mark og Pfennig, som kniplersken har fået betalt, og femte og sjette kolonne er samme beløb, blot specificeret i Mark og Pfennig. Kniplerskerne har boet indenfor en radius af omkring 15 km fra Harknag Ballum. Mange er fra de forskellige landsbyer i Ballum sogn, nogle fra nabosognene Randerup. Skast og Hjerpsted, mens ganske få har skullet gå helt fra Emmerlev sogn for at aflevere færdige kniplinger, 'få skåret af', som det kaldtes, få betaling og få udleveret ny tråd. I Anna Kjems' erindringsbog 'Kniplinger og Knæpkager' beskriver hun et besøg, hun som barn i 1890'erne gjorde hos Kiersten og Martin Hansen Linnet. Mens hun var der, kom der en kniplerske for at aflevere og afregne for kniplinger.

Anna Kjems beskriver oplevelsen således: "Martin Linnet havde rejst sig og var gået ind i 'æ pissel' og havde åbnet klappen på chatollet. Jeg var smuttet med og så ham tage 'alstokken' (alenmålet) for at måle kniplingens længde. Skønt der vel på den tid blev målt i meter, blev 'alstokken' stadig brugt længe endnu. Hans gamle

mm Hansen Linnet		11.			
0 - 12 70	730g				
	7ell				
120	7ell				
120 Lisbet 70 Sk. H. 60	7	14ell			
0 Johanne 25 br. h. 110g	7	7			
20	7	14ell			
	6	7			
120 50 60	6	12ell			
0	6	12			
0	6	12			
120	6	12ell			
70 140 60	6	12ell			
2 9100	6	6			
2 1/2 5 1/2 100	6	6ell			
70	640	6	10		
9 1/2 120 10 70	640	12	80		
120	640	6	70		
7120	640	12	80		
h	640	6	40		
	640	6	70		
10 70	640	6	70		
2120	640	12	80		
	640	6	70		
190 10 70	640	12	80		
2120	640	6	70		
	6	12ell			
	6	6			

hænder greb så sikkert, også da han senere vejede kniplingen på den lille messingvægt, som han holdt i hånden, mens han lagde de blankpudsedes små vægte i den ene vægtskål. "Det passer Petrine!", råbte han ind gennem døren. "Hvordan? Vil du have mere garn?". Petrine fik sagt, hvad hun ønskede, hørgarnet blev vejet og indført i kniplingsregnskab⁵. Det, at kniplingen blev vejet havde som formål, at kniplingshandleren kunne være sikker på, at den færdige knipling vejede nøjagtig lige så meget som den vægt i tråd, som kniplersken havde fået udleveret ved forrige besøg. Hvis vægten af knipling og udleveret tråd ikke svarede nøjagtig til hinanden, blev værdien af den manglende tråd trukket fra det afregnede beløb. Knipletråd var dyr, og man kasserede ikke noget. Hvis en kniplerske lavede fejl i sit arbejde, pillede hun op, hvilket vil sige, at hun var nødt til at kniple tilbage, medtagende alle snoninger og slag, en proces, der med en nulevende kniplerskes ord kaldes for "å læp op".

Martin Hansens Linnets familie- og arbejdsliv

Kiersten og Martin Hansen Linnet fik ikke børn umiddelbart efter deres ægteskabs indgåelse. Dette fik dem til i 1861 at udfærdige et fælles testamente, der skulle sikre den længstlevende og opstille regler for sikringen af dem ved indgåelse af et evt. nyt ægteskab.⁶ Imidlertid fik parret få år senere børn, først to drenge, der begge døde som små, og som begge var opkaldt efter Martin Hansen Linnets far, Lorenz Linnet. Derefter fik parret et hold tvillingepiger Kjerstine og Caroline og senere igen atter en pige, der

fik navnet Lorenze, og således blev opkaldt efter farfaderen. Der findes i slægtens eje et par fotografier af Kiersten med de tre piger, men intet af Martin Hansen Linnet. Han ville nemlig ikke fotograferes, idet han mente, at hans væsen (sjæl) ville tage skade i afbildningen. Således er han heller aldrig blevet fotograferet som kniplingshandler, men hans husérskrin, som han havde med på handelsrejser blev fotograferet i 1880'erne med hans kniplingshandlerkollega, Niels Ebsen, som 'fotostedfortræder', som der står på den kuvert, hvori fotografiet af Niels Ebsen er blevet bevaret i familien.

Det er troligt, at Martin Hansen Linnet de første mange år som kniplingshandler, som de fleste af de øvrige kniplingskræmmere i 1800-tallet, har foretaget rejser enten til kongeriget eller syd på gennem hertugdømmerne to gange om året. Endnu er der ikke foretaget en systematisk undersøgelse af Martin Hansen Linnets rejseruter ud fra de relevante passérlister fra toldstederne. Imidlertid viser den omtalte anden regnskabsbog, der er bevaret efter Martin Hansen Linnet, at han i hvert fald fra omkring 1879 afsendte kniplinger til mellemhandlere, der derefter videre solgte dem. I bogen nævnes J.J. Borg i Chicago, en mand fra vesteregnet, der var emigreret til USA, Ane D. Christensen i Altona, Carsten Petersens bo i Højer, Emil Bøgh i Aalborg og en Siemens-Genzkow i Mecklenburg. Ofte drejer det sig om indførelser på adskillige meter af mange forskellige kniplinger.

Martin Hansen Linnet har formodentlig forsøgt at undgå de strabadserende rejser med husérskrinet på ryg-



Fotografi af kniplingshandler Niels Ebsen med Martin Hansen Linnets husérskrin og alenstok. Niels Ebsen fungerede som 'fotostedfortræder' for Martin Hansen Linnet, der ikke ville fotografes.

Lorenze, efter den sidste forældres død kunne overtage ejendommen i Harknag og blive boede dér resten af sit liv. Kiersten Hansen Linnet overlevede sin mand i seks år og døde 74 år gammel i 1908. Med de tre omtalte kniplingshandlere, Martin Hansen Linnet, Niels Ebsen og Hans Hansen var den egentlige professionelle kniplingshandel i Ballum uigenkaldelig forbi. Den handel, der foregik med kniplinger senere i 1900-tallet gennem Hansigne Lorenzen og de forskellige damekredse genskabte aldrig kniplingerhvervet som en profession, som man alene kunne leve af, kun som et supplement til en pension eller til en ægtefælles indtægt. ■

gen, i hvert fald fra han var omkring 50 år.

Martin Hansen Linnet blev syg i 1892, og i de sidste 10 år af sit liv var han skrøbelig. Bagerst i den regnskabsbog, der indeholder optegnelserne vedrørende de kniplersker, som leverede kniplinger til Martin Hansen Linnet, er der nogle sider, der fortæller, at Martin Hansen Linnet fra 1890 har haft kniplinger i kommission hos sin nabo, kniplingshandler Niels Ebsen, og fra 1892 hos den anden kniplingshandler i Ballum, Hans Hansen. Han har efter dette tidspunkt kun været kniplingshandler på lavt blus, hvilket kunne lade sig gøre, da de to ældste døtre på dette tidspunkt var blevet gift med mænd fra Ballum, og kun den yngste, Lorenze, boede hos forældrene og hjalp til med at passe dem. Martin Hansen Linnet døde den 3. februar 1902, en måned før sin 75 års fødselsdag. Inden sin død fik han udfærdiget et testamente, der især skulle sikre, at den ugifte datter,

Litteratur og kilder

- 1 & 2) Martin Hansen Linnets og Kiersten Jensens skudsmålhbøger findes hos Martin Hansen Linnets oldebarn, Bruno Ansbjerg, Århus.
- 3) Martin Hansen Linnets første koncession fra 1858 og et par senere findes hos Martin Hansen Linnets oldebarn, Bruno Ansbjerg, Århus.
- 4) Peter Kr. Iversen (red.): 'Kniplingshandler Jens Wulffs dagbog 1831-36' Aabenraa, 1988. Indledning s. 7-25.
- 5) Anna Kjems: 'Kniplinger og knæpkager' Dansk Centralbibliotek for Sydslesvig 1983, s. 50.
- 6) Martin Hansen Linnets og Kiersten Jensens testamente forefindes hos Martin Hansen Linnets oldebarn, Bruno Ansbjerg, Århus.

Set og sket i Grænselandet

Grænselandskronik

Af H.E. Sørensen

Flensborg Avis har været i kritisk fokus og kan ikke længere modtage distributionsstøtte, da det ikke er en mindretalsavis i Danmark. H.E. Sørensen har set på diskussionen og andre begivenheder i Grænselandet.

Blæst om Flensborg Avis

I februar trådte formanden og næstformanden for Flensborg Avis' bestyrelse (Klaus-Erik Ramm og Carsten C. Petersen) tilbage fra deres poster med øjeblikkeligt varsel efter uoverensstemmelser med avisens chefredaktør Bjarne Lønborg. Det skete efter et møde den 10. februar, hvor Lønborg fastholdt, at det er redaktionen og ikke bestyrelsen, der lægger avisens linje (JV, 20/2).

Det fik en af kritikerne, cand. mag. Kirsten Jensen, Flensborg, til at skrive, at "vi har altid tidligere troet, at Flensborg Avis var vores avis, for at vi kunne have et organ, som vi kunne skrive til, og hvor vi kunne diskutere indbyrdes", men det havde efter hendes opfattelse ændret sig i de senere år. Hun fortsatte: "Vi har ingen ytringsfrihed. Vi har kun én avis. Giver den danske stat penge for, at vi skal knægtes?" Flensborg Avis får et årligt tilskud fra den danske stat på godt 22 millioner kroner (JV, 20/2).

Det blev samtidig i en leder i Jyske-Vestkysten antydet, at en del af striden gik på, at Bjarne Lønborg i stedet for at styrke avisens redaktionelle del ønskede at modernisere bladets trykkeri for at stå bedre på det tyske trykmarked, og at en del af statstilskuddet blev brugt hertil. Altså at avisens trykkeri

styrkede sin position på det indre tyske marked med dansk statstilskud! - hvilket vist klart måtte være både ulovligt og i strid med god etik.

Nu blev det Lønborg for meget, og han reagerede sammen med tilsynsrådets og driftsrådets formænd Volker Andersen og Petra Wirsching med et meget skarpt indlæg (Fl.A. 27/2), hvor de pure afviste de fremsatte beskyldninger. Ganske vist var trykkeriets overskud væsentlig for avisens drift, for uden det måtte man skære den redaktionelle stab ned med 5-6 journaliststillinger, skrev de. "Men at beskyldte Flensborg Avis for at bruge statstilskud til den kommercielle afdeling er både usand og en infam mistænkeliggørelse af avisens ledelse. Fakta er, at avisens tilskud fra Danmark på godt 14 år er faldet med godt 30 inflationsrensede procent som følge af en højere egenindtjening via bl.a. markant forøgelse af annoncesalget og indtjening fra avisens trykkeri. Desuden", sluttede de tre brevskrivere, "kontrollerer Rigsrevisionen, aktieselskabsrevisionen og det samlede tilsynsråd, at danske statstilskud udelukkende tilføres driften af dagbladet Flensborg Avis". Mon man ikke derigennem skulle være garderet mod urent trav - for ikke at sige misbrug af statslige midler?

Ikke en mindretalsavis!

Kun en måned senere var Flensborg Avis igen på alle forsider, da det udvalg, der fordeler distributionsstøtten til dagbladene, skar 760.000 kr. af det beløb, som tidligere var tildelt Flens-

borg Avis. Professor, dr. jur. Peter Blume, der er formand for udvalget, begrundede det med, at der i Danmark kun findes ét nationalt mindretal, det tyske, og derfor kunne Der Nordschleswiger - men ikke Flensborg Avis - blive tilgodeset som mindretalsavis.

Eller for at skære det ud i pap, som Flensborg Avis gjorde det 9/3: Avisen "er for lille til at høre til blandt de landsdækkende aviser og for dansk til at være en mindretalsavis i Danmark - og for fattig til bare at være ligeglad med 760.000 kr. i distributionsstøtte". Chefredaktør Bjarne Lønborg tilføjede: "Vore 2000 abonnenter i Danmark ... er vigtige, de oplyser om det danske mindretal. Flensborg Avis er den eneste avis, der dagligt skriver om det danske mindretal". Situationen er den, fortsatte han, at "lige nu koster hver avis, vi sender med postvæsenet, 8,50 kr. i porto. ... Det betyder, at vi strengt taget ikke har råd til abonnenter i Danmark".

Tre medlemmer af seksmandsudval-



get, der fordeler statens støtte til mindretallet, Bente Dahl fra de radikale, Dansk Folkepartis Søren Krarup og socialdemokraten Frode Sørensen (alle valgt i Sønderjylland) protesterede til kulturministeren, da de fandt forfordelingen meningsløs og henviste til gensidighedsaftalerne, hvorefter grænselandets to mindretal skal sikres ens behandling. "Den danske stat yder støtte til Flensborg Avis. Derfor må man finde en måde at løse problemet på", sagde Frode Sørensen. Men professor Blume afviste dette. Han holdt sig til rammekonventionen af 1995, sagde han, og den siger ikke noget om gensidighedsaftaler. Danske Dagblades Forening var endnu mere kategorisk: "Flensborg Avis (er) en avis fra et fremmed land, der gerne vil sælge aviser i Danmark" (Fl.A., 13/3). Punktum.

Det er Jens Jessens, Ernst Christiansens og Jakob Kronikas gamle blad, den danske dagspresse omtaler på den måde!

Den kendte debattør Karsten Madsen skrev indigneret, at Flensborg Avis ikke er "blot en udenlandsk avis", men "det allervigtigste led mellem den dansksindede folkedel og landsmænd og kultur nord for grænsen". Den var faldet uden for de eksisterende tilskudsregler, fordi den "ikke er en mindretalsavis i Danmark, men i Tyskland". Men netop dette gjorde, at de andre danske dagblade - og her nævnedes Madsen direkte de to nærmeste

Den 1. februar holdt Historisk Samfund for Sønderjylland sammen med BDN et symposium på Sønderborg Slot om retsopgøret, hvor der deltog ca. 250 interesserede. Her ses dr.theol. Günther Weitling på talerstolen.

konkurrenter og kolleger (Der Nord-schleswiger og JydskeVestkysten) - "burde gå forrest i kampen for at sikre uændrede vilkår for Flensborg Avis". Desuden måtte man håbe, at kulturministeren ikke ville dække sig ind under, at det ikke var regeringens bord. "For det er lige, hvad det er. Det her handler om politik og vilje til anstændig behandling af mindretallet. Ikke om jura!" sluttede Madsen (Fl.A., 19/3).

Nogle dage før blev spørgsmålet rejst i Folketinget. "Med et så markant fald i støtten til distributionen af Flensborg Avis i Danmark skulle der være god mulighed for at få penge fra den særlige pulje, der skal hjælpe dagbladene over tabet af de hidtidige støttekroner", svarede kulturminister Brian Mikkelsen forsigtigt. Det viste god vilje, men hvad den udmønter sig i, mangler vi endnu at se.

Og så kan man måske erindre om, som landdagsmand Lars Harms (SSV)

nogle uger tidligere sagde i Grænsefor-eningens blad Grænsen (februar), at "de kulturelle kontakter til Danmark er mindretallets livsnerve", og at "det er i Danmark, vi får det kulturelle input, som mindretallet har brug for".

Mindretalsrepræsentation i fare

Planer om sammenlægning af den sydligste kreds (amt) i Sydslesvig med den holstenske by Neumünster og omegn til storkredsen Mittel-Holstein har vakt skarp protest i det danske mindretal. I forvejen har mindretallets parti SSV svært ved at hævde sig i Egernførde-Rendsborg-området, og en sammenlægning vil betyde, at det udelukkes fra enhver mulighed for at blive repræsenteret i kredsdagen (amtsrådet). Man kan i den forbindelse godt sammenligne med det tyske mindretals stilling ved dannelsen af Region Syddanmark.

"Amterne fungerer godt også økonomisk og hører i forvejen til de største i Tyskland. En kommunalreform bør starte i bunden ved at lægge de alt for mange små kommuner sammen til større og mere slagkraftige enheder", sagde SSVs formand Flemming Meyer (Fl.A. 31/3).

De rige i Tønder

Tidsskriftet Penge og Privatøkonomi offentliggjorde 22/1 en undersøgelse, der viste, at folk i Tønder Kommune har markant flere penge til rådighed til privatforbrug end borgere i f.eks. Fre-

Tre sønderjyske firmaer, Danfoss, Linak og Sauer-Danfoss, har med et glimt i øjet i en stor annoncekampagne opfordret jyder i København til at vende hjem.

Til alle jyder
i København:

KOM HJEM!

Det er godt at være i København. Men det er endnu bedre at være i Sønderjylland. Vi har et fantastisk klima, gode skoler og en fantastisk natur. Og så er vi meget stolte af vores jyske rødder. Kom hjem til os i Sønderjylland. Vi vil gerne se dig igen.

Vi vil gerne se dig igen. Kom hjem til os i Sønderjylland. Vi vil gerne se dig igen. Kom hjem til os i Sønderjylland. Vi vil gerne se dig igen.

Vi vil gerne se dig igen. Kom hjem til os i Sønderjylland. Vi vil gerne se dig igen. Kom hjem til os i Sønderjylland. Vi vil gerne se dig igen.

kom-hjem.dk

deriksberg. Det skulle dreje sig om flere hundredtusinde kroner om året. Bladet havde valgt en modelfamilie, hvor manden og konen tilsammen tjener 750.000 kr. om året, de bor i et parcelhus på 140 kvadratmeter og kører VW Golf 1,6 - og så har de i øvrigt ingen børn. Hvis denne familie bor i Tønder, har den efter skat og faste udgifter 382.000 kr. om året (32.000 om måneden) at slå til søren med, mens frederiksbergerne kun ville have 130.000 kr. (10.500). Også Aabenraa og Sønderborg kommuner hører til dem, hvor borgerne har mest til eget forbrug, iflg. undersøgelsen.

Alle de 'billige' kommuner på nær én ligger i Jylland, mens de 'dyreste' grupperer sig i Københavns nærmeste omegn - hvor skatten oven i købet er lavere end i Vest- og Sønderjylland.

Så er der bare lige spørgsmålet, hvor stort antallet af barnløse ægtepar med en husstandsindkomst på 750.000 kr. er i Tønder Kommune. "Dem har vi desværre ikke mange af", lød det beklagende fra borgmester Vagn Therkel Petersen.

Eller som JydskeVestkystens udgaveredaktør Uwe Iwersen kommenterede: "Med sådanne forudsætninger er det nærliggende at spørge, hvor relevant undersøgelsen er. Med Abbas 'Money, money, money' i bagehovedet kan det konstateres, at nogle undersøgelser ikke er pengene værd".

U-landshjælp og Ebberød Bank

En klasse på Skærbæk Realskole indledte i januar et samarbejde med skoleklasser fra Tyskland, Frankrig og Tyrkiet om at sikre en landsby i det vestlige Mali (i Afrika) frisk drikkevand. "For at få råd til arbejdet håber skolerne på at få et bidrag på 50.000 euro fra

EU. Desuden skal sponsorater fra lokale virksomheder, kulturelle arrangementer og udstillinger sikre, at pumpen, der koster 15.000 euro, bliver en realitet" (JV, 22/1).

Skolerne forsøger således at 'sælge' projektet som et stykke praktisk ulandshjælp. Og så må det henregnes under Ebberød Bank.

Det er der da heller ikke tale om. Formålet er klart et helt andet. Pumpen og de malinesiske landsbeboere er kun et skalkeskjul for det egentlige, nemlig at skolerne vil lære eleverne fra de fire lande noget om hinanden og om at samarbejde om et fælles konkret projekt på tværs af kulturer.

Og det er fint nok.

Men hvorfor pokker så lade som om det drejer sig om en pumpe? Alene det forventede EU-tilskud kunne jo betale tre pumper samt rejsen til Mali for den tekniker, der skulle installere dem.

Et godt år

2006 var et godt år for det sønderjyske erhvervsliv. Cimber Air i Sønderborg kunne umiddelbart efter nytår oplyse, at det havde haft en stigning i passagertallet på 27 pct. (JV 5/1). Sydbank kom ud af 2006 med et overskud før skat på 2,03 mia. kr., hvilket er bankens hidtil bedste resultat (JV, 22/1). På Danfoss blomstrer optimismen, idet man forventer stærk fremgang i 2007. Virksomheden regner med en omsætning på 21-22 mia. kr. og et overskud på omkring 1,7 mia., oplyser finansdirektør Ole Steen Andersen. 2006 nåede man for første gang over 20.000 medarbejdere. Væksten har været særlig god i Kina, Rusland og USA (JV, 15/2). Det samme kan siges om Ecco-koncernen, der kom ud af 2006 med et rekordstort overskud på

709 mio. kr. - en stigning på ikke mindre end 103 pct. i forhold til året før. Omsætningen var på 4,5 mia. kr. (en stigning på 17 pct.), og der var fremstillet 14,8 mio. par sko. Grunden til fremgangen er, at "vi hele tiden holder øje med det færdige produkt, så vi kan levere den mest komfortable sko i verden, som forbrugeren ønsker og gerne vil betale for", sagde vicekoncernchef Mikael Tinghuus. En meget stor del af produktionen finder sted i Kina og Vietnam (No., 23/3).

'Mads' Haarder

For ca. et års tid siden sagde undervisningsminister Bertel Haarder (fra Rønshoved) i Folketinget, at "hvis der ikke er flere friskoler om et år, må I kalde mig Mads!" - Nu gik det altså ikke, som ministeren forventede. Der blev faktisk færre friskoler, og Haarder tog konsekvensen. I et par dage kunne den undrende offentlighed læse på ministeriets hjemmeside, at ministeren, der også er kendt for sin veludviklede humoristiske sans, havde skiftet navn til MADS Haarder (No., 10/3).

Dagbog

3. januar: Arkitekterne bag det nye hotelprojekt ved havnen i Flensborg beskyldes for plagiat. Et lignende byggeri er planlagt i Stralsund (Fl.A.).

Den nye Tønder Kommune 'indvies' på Rømø Strand bl.a. med afsyngelse af en ny Tøndersang med tekst af Henry Madsen og melodi af Per Gejl Jørgensen (No.).

Et nyt fælles dansk-tysk-hollandsk projekt 'Den sunkne historie' om Vadehavets fortid indledes (No.).

EU-modstanderen redaktør Robert Huhle, Sønderborg, fylder 100 år (JV, Fl.A., No., Skelbækken).

5. januar: Haus Nordschleswig i Aabenraa modtager fra familien et billede af mindretalsforfatteren Hans Schmidt-Gorsblock, malet af den tyske kunstner A. Paul Weber (No.).

6. januar: Stillehavssøsters breder sig i Vadehavet (JP).

7. januar: Efter hærværk bliver det danske generalkonsulat i Flensborg døgnovervåget af politiet (JV).

10. januar: Arkitekterne Exner i Århus vinder en konkurrence om Søndertorv i Flensborg med forslaget om et ottekantet tårn i forbindelse med Nikolajkirkenes kor (Fl.A.).

Den tidligere formand for Bund Deutscher Nordschleswiger Hans Heinrich Hansen meddeler, at han er kandidat til posten som formand for det europæiske mindretalsråd FUEV (Fl.A.). En måned senere modtager han det store Bundesverdienstkreuz (No., 12/2).

11. januar: Egnsspillene 'Højt til Himlen', som over seks år skal opføres i de seks tidligere kommuner, som nu udgør Tønder Kommune, 'søsættes'. Det første spil skal opføres ved Nørrevolde i Arrild til august (JV).

12. januar: Forstander Nis Gellert, Røding Højskole, der tiltrådte i oktober 2006, træder tilbage på grund af ringe elevtilgang og uenighed med bestyrelsen om skolens linje (JV).

13. januar: Fhv. borgmester A.P. Hansen, Sønderborg, foreslår, at havnen i Fynshav flyttes til Mommærk (JV).

16. januar: Mindretallene skal gøres synlige på Museum Sønderjylland, som får en startbevilling på 150.000 kr. (JV, No.). Tryllekunstneren Heinz Saxburger, Rinkeæs, modtager JydskeVestkystens kulturpris (JV).

18. januar: Efter heftig kritik meddeler Arriva og NOB, at der til sommer vil blive indført jernbanedrift mellem Nibøl

Foto: Hans Christian Gabelgaard, JydskeVestkysten.



Endnu en vestslesvigsk gård brændte, da den gamle marskgård 'Tvedgården' i Rosinfeldt gik op i flammer.

og Esbjerg uden togsift i Tønder (Fl.A.). Samtidig bebuder BaneDanmark en forbedret togdrift mellem en række af landets største byer, herunder Sønderborg, med indsættelse af ekstra hurtige tog (No.).

19. januar: Landdagen i Kiel bevilger 14 mio. euro over tre år til kystsikring på Sild (Fl.A., No.).

21. januar: Den berømte jazzsanger Lillian Boutté holder workshop for sønderjyske korsangere i Tønder (JV).

23. januar: En vandkunst til 2 mio. kr. i Gram Slotspark, udført af Torben Ebbesen, godkendes af kommunen og Statens Kunstfond (JV).

24. januar: Det socialdemokratiske folketingsmedlem Lise von Seelen fra Rødekro bliver sit partis ulands- og udviklingsordfører (JV).

Retsreformen betyder, at politiet bruger mange timer på at køre mellem byerne. Bl.a. har anklagemyndigheden kontor i Esbjerg, mens retsbygningen ligger i Sønderborg (JV).

27. januar: Læsetests i 2. og 3. klasserne i de danske skoler i Sydslesvig giver bedre resultater end tilsvarende prøver i skoler nord for grænsen (Fl.A.).

30. januar: Den kendte aabenraer Christian Petersen (Kedde Herrehus)

dør, 81 år (JV, No.).

31. januar: Tønder Kommune fjerner skiltene med Højer byvåben (skåret af billedskærer Svend Kræfting) ved byens indfaldsveje. Efter nogen diskussion bliver de restaureret og sat op igen (JV).

1. februar: Planer om 50 sommerhuse på Årø vækker hed debat (JV).

2. februar: Den verdensberømte møbelarkitekt Hans J. Wegener, der er født i Tønder, dør i København, 92 år (JV).

3. februar: Et 900-årigt kajanlæg udgraves i Slesvig (No., Fl.A.).

7. februar: Stamkomiteen af 1864 og Sydslesvigsk Forening arrangerer for fjerde gang fælles mindehøjtidelighed for kampen ved Sankelmark 1864 (Fl.A.).

8. februar: Ægteparret Anja og Mads Rykind-Eriksen bliver forstandere på Røding Højskole. De satser på et langt og en række korte kurser i løbet af året (Fl.A.). Kort efter halverer højskolen sin gæld ved frasalg af 30 hektar landbrugsjord (JV).

10. februar: Folketinget bevilger 558 mio. kr. til naturforbedringer, bl.a. ved Vadehavets åer og Lillebælt (JV).

Vindmøller på op til 150 meters højde planlægges ved Døstrup. En underskriftindsamling og et borgermøde (28/2) viser, at beboerne i området er

alt andet end begejstrede (JV).

11. februar: Afstemningsdagen 10. februar 1920 fejres flere steder i landsdelen (JV).

14. februar: En undersøgelse viser, at dansk mælkeproduktion rykker mod vest. Størst fremgang har der været i de tidl. Sønderjyllands og Ribe amter (JV). Der pågribes væsentlig flere illegale irakere ved grænsen nu end tidligere. Antallet var i januar 40 pct. højere end i samme måned sidste år (JV).

17. februar: Slagterforeningen Sønderjylland nedlægger sig selv og overgiver sine faner m.v. til Museum Sønderjylland (No.).

En skrigeørn er observeret ved Rømø og to havørne ved Højer (JV).

20. februar: Firmaerne Danfoss, Linak og Sauer-Danfoss søger at skaffe kvalificeret personale med en kampagne: 'Til alle jyder i København - KOM HJEM!' Kampagnen vækker munterhed, selv om nogle lidt surt bemærker, at de tre firmaer ligger på Als - og altså ikke på det jyske fastland (JV). Dagen efter besøger kulturminister Brian Mikkelsen Danfoss og udnævner virksomheden til nationalt industriminde sammen med Cathrinesminde Teglværk (JV, No.).

Pædofilisagen fra Tønder afsluttes med, at faderen som den hovedskyldige idømmes ti års fængsel (JV).

Den 39-årige tv-journalist Mikael Kamber, der stammer fra Fanø, tiltræder til sommer posten som chefredaktør på JydskeVestkysten (JV).

25. februar: Hydro Aluminium i Tønder skal gennem de næste ti år levere 132 forskellige komponenter til de Rolls Royce-biler, der samles på bilkoncernens virksomheder i München og Goodwood, England (JV).

27. februar: Kopien af Hjortspringbåden 'Tilia Alsie' udlånes af bådelaget til en udstilling på det arkæologiske museum i Frankfurt (No.).

En tre meter lang model af fragtskibet 'Clara Mærsk' bliver af Skipperlauget i Sønderborg skænket til byens rådhus, hvor det udstilles i forhallen (No.).

1. marts: Et internationalt symposium på Ecco-Centeret i Tønder anbefaler bioenergi som en af fremtidens energiformer (Fl.A., JV).

2. marts: Den 96-årige redaktør, debattør og historiker Bjørn Svensson vinder en injurieresag mod den næsten lige så gamle fhv. modstandsmand Frede Klitgaard, der har beskyldt Svensson for i 1934 at have udtrykt beundring for nazismen (No., JV, Fl.A.).

3. marts: Noldemuseet i Seebüll åbner sæsonen med en stor udvidelse af bygningen og en ny ophængning af værkerne (JV).

5. marts: Greve Jens Brockenhuus-Schack sælger Gram Slot og gods til Sanne og Svend Brodersen fra Kolding. De har store planer om nybyggeri og ferieboliger i en del af avlsgården (JV).

6. marts: En nyopdaget halvbeart på

Skulpturerne breder sig i de sønderjyske rundkørsler. Her er det afdøde Günther Scharbachs skulptur, der er blevet sat op i rundkørslen ved Toftlund.



Madagascar får navnet 'microcebus danfossi', fordi Danfoss har givet støtte til den tyske ekspedition, som fandt dyret (No).

8. marts: Realdania-fonden giver Klok-kemuseet i Over Lerte 2,4 mio. kr. til indretning af et klokkestøberi (No.).

Aabenraa Skibsværft går konkurs (JV).

9. marts: Ved et uheld slipper en million liter gylle ud i en bæk ved Sommersted. En hurtig indsats redder Ribe Å-systemet fra en total forurening (JV).

12. marts: Den 150 år gamle nyrestaurerede og stråttækte Tvedgård nord for Tønder brænder (JV, No.).

20. marts: Der driver store mængder kokain i land på Rømø og Sild (JV).

21. marts: Undervisningsminister Bertel Haarder oplyser, at fra næste skoleår træder 'kanonen' i kraft i skoleundervisningen, hvilket bl.a. betyder, at de slesvigske krige og de nationale mindretal igen bliver obligatorisk undervisningsstof (Fl.A.).

"Forhandlingerne om broen over Fehmembælt føres mere og mere på japansk vis", siger landdagsmedlem Lars Harms (SSV) i en trafikpolitisk debat i landdagen i Kiel. "Alle smiler og siger ja for ikke at tabe ansigt, og ingen tør sige ubehagelige sandheder højt" (No.).

26. marts: Den verdensberømte amerikanske sanger Art Garfunkel giver koncert i Sønderborg (No.).

28. marts: På Christiansborg holdes afskedsreception for det tyske mindretals talsmand over for regering og Folketing gennem næsten 25 år, Siegfried Matlok, ligesom hans efterfølger Jan Diedrichsen bydes velkommen af bl.a. statsminister Anders Fogh Rasmussen (No, JV, Fl.A.).

29. marts: Miljøminister Connie Hedegaard bebuder nye planer for bevarelse af fuglelivet i Tøndermarsken (No).



Foto: Karin Riggelsen. Der Nordschleswiger.

Chefredaktør Siegfried Matlok hilser på statsminister Anders Fogh Rasmussen ved sin afskedsreception som sekretariatsleder for det tyske mindretals sekretariat på Christiansborg.

Museum Sønderjylland får ny bestyrelse med Jens Møller, Bedsted, som formand (JV, No.).

30. marts: Arkitekten Volker Stoll ønsker at købe det tidligere Hotel Scandia/Slesvighus af Sydslevigsk Forening for at lade området indgå i en såkaldt 'byport' til Slesvig. 'Slesvighus' fremtid er meget omdiskuteret, da det vil koste store summer at sætte det i stand, samtidig med at mindretallet i fremtiden vil få mulighed for at afholde sine arrangementer på det ny danske gymnasium i Slesvig, som er under opførelse (Fl.A.).

Fund af odderekskrementer i Kruså-dalen viser, at det sjældne rovdyr er vendt tilbage til dalen, hvor det ellers ikke har levet i en længere årrække (No., JV, Fl.A.).

31. marts: Ved rundkørslen i Toftlund afsløres en markant skulptur, tegnet af Günther Scharbach og udført på Toftlund Maskinfabrik (JV).

Udsigter fra teglværksbyen Egernsund 1902-05 og 1962

Af Torben A. Vestergaard

ARSSKRIFT 2007 FRA Cathrinesminde
Teglværk handler om Egernsund. Byen er skabt af industriens udvikling i Sønderjylland siden 1700-tallet. I året 1700 var der ingen by, men et skovklædt næs. Inden år 1800 lå der 11 teglværker på rad fra Prinzenhof yderst ved færgeløbet til Grønland i kanten af Skodsbøl Skov. Alle lå de ved udskibningsbroer til Nybøl Nors indløb, med lergrave bag bygningerne og landbrugsjord bagest. Byens form er skabt af teglværkerne, som gjorde de halvanden kilometer vej langs vandet til byens centrum. I dag er der kun Matzens Teglværk på strækningen, og byen er vokset med parcelhuskvarterer, men sporene er der.

Richard J. Jepsen blev født på teglværket Grønland i 1864, studerede arkitektur og kunsthistorie i Hannover og beskæftigede sig det meste af sin tid med bygningsbevaring som offentlig bygningsarkitekt og professor i Königsberg. Men ferierne blev ofte tilbragt i Egernsund, hvor han i årene 1902-05 gennemfotograferede byen på sommerlige spadsereture med familien. På grund af familieskab med teglværksfamilien Matzen er et album bevaret i Egernsund.

Tres år senere blev Egernsund atter gennemfotograferet, denne gang af Rasmus Møller, som også var født på teglværket Grønland, der i 1919 blev købt af hans far A.C. Møller. Rasmus Møller tog sin teglværksuddannelse i Landshut i Bayern og var i 1957 kommet hjem til Egernsund, hvor han bosatte sig med sin unge familie i huset Lille Grønland. Han lånte Dethlefsens billeder af familien Matzen og lavede kopier som julegave til A.C. Møller. Julegaven blev diskret lånt tilbage i 1962, hvor de gamle billeder nu blev dubleret med nye optagelser af nøjagtig de samme motiver, så albummet igen kunne bruges som julegave.

Kombinationen af de to stedkendte fotografier gør det muligt at se tres års udvikling i Egernsund, hvor teglværkernes tal svandt ind, seilskibene blev erstattet af lastbiler, men hvor teglværksarbejderne, skipperne og deres efterkommere stadig prægede byens liv. Med årsskriftet i hånden kan man gå på byvandring i Egernsund og selv tage udviklingen i de følgende 45 år i øjesyn. ■

'Udsigter fra Teglværksbyen Egernsund'.
R.J. Dethlefsens og R. Møllers fotos 1902-05 og 1962. Årsskrift XX, 2007. Museum Sønderjylland - Cathrinesminde Teglværk og Cathrinesmindes Venner. 72 sider.

Oktober 1902. Teglværkshovedgaden i Egernsund med gadelamper. Teglværks-ejer Ernst Hansen fra Jan Mayen foran Kaptajn Schlaikiers Teglværk.



- Arkæologi Haderslev. Oldtid og middelalder
- Indtil 1. august* Skrydstrupkvinden - Sønderjyllands første guldalder.
- 3. juni - 21. oktober* Kunstudstilling: Fra Husum til Haderslev. Malerinden Charlotte von Krogh (1827-1913).
Kulturhistorie Aabenraa. Søfart - landbrug - byhistorie
- Fra 12. januar* Udstilling med nye og gamle genstande anskaffet i 2005 og 2006.
- Fra 9. februar* 'Liv og død' - Tro om døden.
Kunstmuseet Brundlund Slot
- Januar - december* 'C.W. Eckersberg'. Udstilling af værker af maleren C.W. Eckersberg fra Museum Sønderjyllands samling.
- 14. juni - 30. sept.* Nyheder fra samlingen. Tematisk ophængt.
Cathrinesminde Teglværk
- Juli - oktober* Sønderjyske Motorfabrikanter.
Kulturhistorie Tønder
- 31. maj - 21. oktober* 'Spindelvæv og drømme' - Tønderkniplinger fra egen samling.
Drøhses Hus, Tønder
- 2. april - 30. dec.* 'Emma Kyster og Tønderkniplingerne' - Kniplingsamlingen på Koldinghus gæster Tønder.
- 2. april - 30. juni* 'Unikakniplinger' af den svenske kniplingskunstner Birgitta Hulterström.
- 19. maj - 25. august* 'Metal - tekstilt' - Hanne Behrens' 30 års leg med tråd.
Kunstmuseet Tønder
- 1. juni - 2. september* 'Grænsegang' - Claus Carstensen.
Højer Mølle
- 14. april - 31. okt.* 'Mellem de danske provinser Norge og Slesvig' - Handel med kniplinger fra Tønder og glas samt jern fra den norske provins.
Naturhistorie og palæontologi. Gram Lergrav
- Fra 29. april* 'Mammutter, istid og klima' - en lille udstilling om store emner.
Skærbæk Museum
- 18. maj - 27. juli* Billedkunstneren Kirsten Rudiengaard, Rømø/Skærbæk viser malerier og glasfåde.

Bliv løbende opdateret på

Christiansfeld

Jørgen Bøytler og Jørgen Toft Jessen: *'Christiansfeld. Livet og husene'*. *Det danske Idéselskab, Søborg 2005. 200 sider, rigt ill. Pris 328 kr.*

I 2004 blev Christiansfeld valgt som et af fonden Realdanias store satsningsområder for fondens restaureringsmidler. Christiansfelds helt unikke bymiljø, med dens tætte tilknytning til den internationale brødremenigheds centrale sideer og dens på samme tid store afhængighed af dansk/slesvig-holstensk arkitektur i 1700-tallets slutning, har vel været afgørende for denne beslutning.

Det må være denne tætte forbindelse mellem ideerne og det fysiske kulturmiljø, samt naturligvis den igangværende restaurering, der har inspireret forfatterne til at skrive denne bog. Forfatterne er henholdsvis præst for Brødremenigheden og hovedarkitekt for restaureringsprojektet. De forsøger i bogens kapitler at skildre sammenhængen mellem Brødremenighedens idé og det kulturmiljø, som menigheden har frembragt i Christiansfeld.

Jørgen Bøytler og Jørgen Toft Jessen har delt bogen op, så der til alle væsentlige bygninger, pladser og lignende i Christiansfeld hører et afsnit om den liturgiske baggrund for bygningen eller pladsen, og hvordan den bliver brugt, samt et afsnit om dens historie, arkitektur, inventar og lignende. På denne måde bliver sammenhængen mellem Brødremenighedens dagligliv og de bygninger, hvori dette liv udfolder sig, meget tydeligt. Det hele er illustreret med Jørgen Toft Jessens fremragende fotografier, der ikke kun giver det store overblik, men i høj grad også viser mængder af de detaljer, der er så vigtig for arkitektur, ikke kun i Christiansfeld men alle vegne. Selvom historien naturligvis spiller en væsentlig rolle i en bog om Christiansfeld, så er det på forbilledlig vis lykkedes de to forfattere at gøre bogen meget aktuel, så man føler sig godt orienteret også om Brødremenighedens daglig-

dag anno 2007. Selve restaureringen og de problemer og løsningsmodeller, som er en del af et så stort projekt, er dog ikke omtalt i bogen, så den skal ikke ses som en direkte følge af restaureringen, men som en bog, der skal blive stående og blive brugt, også længe efter, at restaureringen er afsluttet. *lsm*

Mit Sydslesvig

Valdemar Kappel: *'Mit Sydslesvig'*. *Grænseforeningens årbog 2006. Redaktion: Ole Adrian Sørensen. 136 sider, ill. Pris 100 kr.*

Grænseforeningens årbog 2006 er en slags 'Turen går til Sydslesvig' bind 1. Bogen omhandler den nordlige del af Sydslesvig fra den dansk-tyske grænse til hovedvej B 201, dvs. en linie fra Husum til Slesvig. Området syd for denne linie vil blive beskrevet i årbogen 2007. Ideen med at lave en sådan guide om landskab, historie og kulturhistorie er rigtig god. Der har tidligere været årbøger med forslag til ture i Sydslesvig; men 2006-årbogen er mere end det, der er tale om en moderne turguide opdelt i geografiske områder, med oversigtskort og et godt register, henvisninger til hjemmesider osv.

Foruden de nøgterne 'Turen går til'-oplysninger har forfatteren valgt at lade forskellige sydslesvigere præsentere området. Disse afsnit er skrevet af Niels Ole Krogh. Her møder vi entusiastiske mennesker, der holder af Sydslesvig, det er fine portrætter, både af landet og personerne der fortæller, og så er fortællingerne ledsaget af nogle meget indføjte portrætfotos, fotograferet af Lars Salomonsen.

Jeg har kun to anker mod bogen: Hist og her lidt indspist sydslesvigskhed, når der om museumsleder Nis Hardt på Dan-
evirke Museum står: "Nærmere præsentation sikkert overflødig", ja, men vi ville nu godt have lidt oplysninger om ham alligevel! - Og så er det bare ærgerligt, at der ikke er billedtekster til alle fotografier i bogen. Husk det i anden del, det vil øge bogens brugsværdi!

GRÆNSEFORENINGEN



For 100 kr. om året kan du blive medlem af Grænseforeningen. Så modtager du seks gange om året bladet GRÆNSEN samt Grænseforeningens smukke årbog. Ring eller skriv efter Grænseforeningens brochure:

Grænseforeningen
Peder Skrams Gade 5
Postboks 9074
1022 København K
Tlf. 33 11 30 63.

Du er også velkommen til at kontakte en af dine lokale formænd:

Svend Kristiansen
Østerbyvej 32
6280 Højer
tlf. 74 78 32 15

Sigrid Andersen
Rangstrupvej 20
6534 Agerskov
tlf. 74 83 31 56

Erik Heissel
Venbjerg 33
Djernæs
6100 Haderslev
tlf. 74 57 52 87

Ivan Skjoldager
Grundtvigs Allé 6
6400 Sønderborg
tlf. 74 43 19 41

Jørn Ulrik Larsen
Farverhus 12
6200 Aabenraa
tlf. 74 62 62 23

Kniplinger på glas!

Af Elsemarie Dam-Jensen

FORSIDEN AF SØNDERJYSK MÅNEDSSKRIFT er denne gang prydet af et barokt drikkeglas med en sjælden dekoration. Motivet er valgt i forbindelse med, at der den 1. - 3. juni 2007 blev afholdt International Kniplingsfestival i Tønder.

Glasset har nemlig en gravering, der forestiller en kniplingshandler, der er i færd med at måle en kniplingslængde med sin alenstok. Til venstre for ham ses den vægt, han bruger til at veje kniplingstråden på. Ved siden af handleren sidder en enkelt klædt kvinde, en kniplerske der er i gang med sit arbejde. På den anden side af kniplingshandleren, uden for billedet, er der en kvinde, der både bærer blonder ved hals og håndled samt et halssmykke. Måske er det kniplingshandlerens kone? På siden, der vender bort fra beskueren, er der to spejlmonogrammer i cirkler med bogstaverne MH og CH, desuden en krone, en bladranke og årstallet 1741.

Glasset blev givet som gave til Tønder Museum i 2003 af en kvinde fra Stokkebro ved Møgeltønder.

Der er tale om et kraftigt bægerglas. Vi ved desværre ikke, hvor det stammer fra. Graveringen kunne ligne arbejder fra det norske glasværk Nøstetangen; men eftersom Nøstetangen Glasværk først blev oprettet i 1741, ville det være utroligt, om det netop skulle være ét af de første glas herfra, der er havnet i Stokkebro. I øvrigt er de fleste graverede glas fra Nøstetangen mere elegante pokaler på fod.

Glasset kan under ingen omstændigheder være fremstillet i Danmark. Her blev al glasfremstilling forbudt i 1707, fordi brændselsforbruget til den hidtidige glasproduktion stort set havde udryddet de danske skove. Bl.a. for at op- hjælpe Norge økonomisk og til fordel for Danmark oprettede 'Det norske

Compagnie' derfor glasværket Nøstetangen ved Drammen i 1741.

Men hvor kommer kniplingsglasset så fra? Måske kan det være fremstillet i Thüringen. Der er i hvert fald eksempler på glas herfra netop fra tiden omkring 1740, som har samme form og kant-dekoration som dette bægerglas. Fra Thüringen udvandrede imidlertid flere gravører til Holland omkring midten af 1700-tallet. Her måtte gravørerne tilpasse sig købmændenes og det øvrige borgerskabs smag. Der var meget stor efterspørgsel efter individuelle, personlige glas, f.eks. til medlemmer af oksehandlerlaug og lignende. På disse glas er der fremstillinger af dagligdags situationer for oksehandlerne, hvor man tager imod skibe, der kommer sejlene tungt læsset med levende oksér, eller der er billeder af stalde og markedssituationer, hvor køber og sælger giver håndslag på en afsluttet handel.

Også på Nøstetangen-pokalerne er der motiver fra arbejdslivet. Her var det den norske dagligdag med motiver som jernværker, savværker og søfart, der blev afbildet.

Kniplingsmotivet adskiller sig ved at vise en kvinde, der arbejder. Måske sætter hun bare kniplingshandleren i perspektiv, og eftersom graverede glas ofte blev givet i forbindelse med mindedage i familien, er der måske tale om en brudegave fra en kniplingshandler til hans kommende brud? Spejlmonogrammerne kunne tyde på det. Men hvordan er kniplingsglasset landet i Stokkebro? Det nære handelssamkvem mellem Holland og Vestslesvig kan måske være en del af forklaringen. Vi ved det ikke; men glasset er utroligt smukt og kan ses i Museum Sønderjylland - Kulturhistorie Tønders kniplingsudstillinger. ■