



Danskernes Historie Online

Danske Slægtsforskeres Bibliotek

Dette værk er downloadet fra Danskernes Historie Online

Danskernes Historie Online er Danmarks største digitaliseringsprojekt af litteratur inden for emner som personalhistorie, lokalhistorie og slægtsforskning. Biblioteket hører under den almennyttige forening Danske Slægtsforskere. Vi bevarer vores fælles kulturarv, digitaliserer den og stiller den til rådighed for alle interesserede.

Støt Danskernes Historie Online - Bliv sponsor

Som sponsor i biblioteket opnår du en række fordele. Læs mere om fordele og sponsorat her: <https://slaegtsbibliotek.dk/sponsorat>

Ophavsret

Biblioteket indeholder værker både med og uden ophavsret. For værker, som er omfattet af ophavsret, må PDF-filen kun benyttes til personligt brug.

Links

Slægtsforskeres Bibliotek: <https://slaegtsbibliotek.dk>

Danske Slægtsforskere: <https://slaegt.dk>

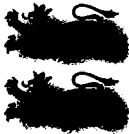
Sønderjysk Månedsskrift



3 • 2013

Sønderjysk Månedsskrift

Udgivet af Historisk
Samfund for Sønder-
jylland i samarbejde
med Museum
Sønderjylland
og Kulturfokus



Pris for medlemskab
295 kr. årligt incl. moms
og forsendelse.
Enkeltnumre 35 kr.
Særnumre 45 kr.

Ekspedition
Haderslevvej 45
6200 Aabenraa
Tlf. 74 62 46 83
hssdj@hssdj.dk
www.hssdj.dk

Kontortid
Mandag-torsdag 9-14

Redaktion
Kirsten Clausen (ansv.)
Museum Sønderjylland
ISL-Lokalhistorie
Haderslevvej 45
6200 Aabenraa
Tlf. 74 62 58 60
kifu@museum-
sonderjylland.dk

Lennart Madsen
Museum Sønderjylland
- Arkæologi Haderslev
Elsemarie Dam-Jensen
Museum Sønderjylland
- Kulturhistorie Tønder

© Sønderjysk Månedsskrift og forfatterne

Layout
Ove Kirketerp
Tekst & Design
Haderslev

Tryk
Wind Grafisk ApS
Haderslev

I dette nummer

- Farrisskoven i det nordlige Sønderjylland - myte eller realitet?* 83
Er det sandt, at der engang fandtes en skov så stor og uigennemtrængelig, at "en Rytter en Sommerdag ved Middagstid kunde ride i Skygge fra Rødding til Kalvslund Birke"? Cand.scient.pol. & cand.mag. Mette Pillaard drager en konklusion ud fra kilderne.
- Om runer* 94
Hvordan skal runer læses, og hvorfor vender nogle runer den forkerte vej? Overinspektør Lennart Madsen, Museum Sønderjylland, kommer med en god forklaring.
- Patriotiske plantager og almennyttige aktier. De sønderjyske plantageselskaber* 95
Lektor dr.phil. Carsten Porskrog Rasmussen har set nærmere på baggrunden for oprettelsen af en lang række plantningsselskaber med plantager i det vestlige Sønderjylland.
- Løgumkloster Refugiums Have. Havekunst x 2* . . . 103
I forbindelse med bygningen af en ny sal til refugiet, var det nødvendigt at skabe et helt nyt haveanlæg og dermed også at fjerne den havekunstneriske perle fra 1961. Landskabsarkitekt Niels Junggreen Have indvier os i de tanker, han gjorde sig i den forbindelse.
- Drøhses Have, Tønder. Tegl, planter, metal, blod - og et smukt gavlhuis* 108
Landskabsarkitekt Niels Junggreen Have fortæller, hvordan det gik til, at den røde tråd, der skulle binde en egn, en by og et hus sammen i et haveanlæg, skulle vise sig at være en knipletråd.
- Bognyt* 114
- Det sker - i Museum Sønderjylland* 116
- Bagsiden om forsiden* 120
Tilplantning og rydning af klit- og hedearealer på Rømmø deler til stadighed vandene. Skovfoged Thomas Wessel Fyhn, Naturstyrelsen Vadehavet, redegør for skiftende tiders sigte med skovdriften.
- Forsidebilledet:*
Skovfyrt fra 1938 i gammelt klitlandskab i Vråby Plantage på Rømmø. Foto: Thomas Wessel Fyhn.

Farrisskoven i det nordlige Sønderjylland - myte eller realitet?"

Af Mette Pilgaard

Ved at se nærmere på fire kilder: Historiske kort, pollenanalyser, arkæologiske fund fra bronzealder til tidlig middelalder samt stednavne har cand.scient.pol. & cand.mag. Mette Pilgaard undersøgt, hvorvidt myten om Farrisskoven taler sandt. Artiklen er en redigeret og forkortet udgave af en artikel i NORNA-rapport nr. 86.

I GENERATIONER HAR DET været en myte, at det nordlige Sønderjylland var dækket af en stor, uigennemtrængelig skov, 'Farrisskoven', der

"langt ind i Middelalderen stadig laa som et uigennemtrængeligt Øde og en uovervindelig Hindring for Færdselen, et Vildnis af Fyr, Eg og Bøg, af Hassel, Birk, Hvidtjørn og Kristtjørn; en Urskov i Ordets egentlige Betydning har den Kæmpeskov været.

Ja, saa tæt var den - fortælles det - at en Rytter en Sommerdag ved Middagstid kunde ride i Skygge fra Rødding til Kalvs-lund Birke, og et Egern kunde tilbage-lægge hele Vejen fra Lillebælt til Kalvs-lund uden at komme paa Jorden".

I 'Farrisskovens saga' berettes ligeledes, at Farrisskoven i gammel tid lå syd for Kongeåen i det nordlige Sønderjylland mellem Kongeåen, Gram Å og Ribe Å. Farrisskoven strakte sig ca. 60 km fra Lillebælt tværs over landet helt ud til Farup på Ribeejnen. Mod nord begrænsedes den af hede-

sletterne ved Kongeåen, og dens bredde nord-syd blev anslået til hen ved 11,3 km.

Farrisskoven kan endda have været en kratskov ved en å, idet navnet Far-ris betyder 'krattet (eller kratskoven) ved åen Far'.

Som indicium på Farrisskovens eksistens har udbredelsen af tidlige, middelalderlige kirker været anvendt, jf. fig. 1. Hele vejen rundt om den formodede skov er der ca. 3-5 km mellem hver kirke, hvorimod der på tværs af skoven er betydeligt længere, således over 15 km mellem Øster Lindet syd for skoven og Skodborg nord for. Fra Jels til Skodborg er der 7,3 km, til Vamdrup 9,2 km, til Rødding 9,7 km og til Øster Lindet 6,7 km. Dette kan næsten kun forklares med, at der endnu lå udstrakte skove mellem kirkerne.

Men vi kan komme nærmere et svar på, om der i det nordlige Sønderjylland var et stort skovområde, som først blev bebygget i løbet af middelalderen.

Historiske kilder og kort, stednavne og naturvidenskabelige analyser, især pollenanalyser, er traditionelle kilder til belysning af skoves og bebyggelses eksistens, udbredelse og alder. Stednavne er en vigtig kilde, men må bruges med varsomhed. Et væsentligt problem er, at historiske kilder og kort meget sjældent rækker tilbage til middelalderen. Vi kan komme længere tilbage i tid ved også at bruge udbredelsen af arkæologiske fund.

For at komme nærmere et svar vil vi se nærmere på disse fire kilder:

- A. Historiske kort.
- B. Pollenanalyser.
- C. Arkæologiske fund fra bronzealder til tidlig middelalder.
- D. Stednavne.

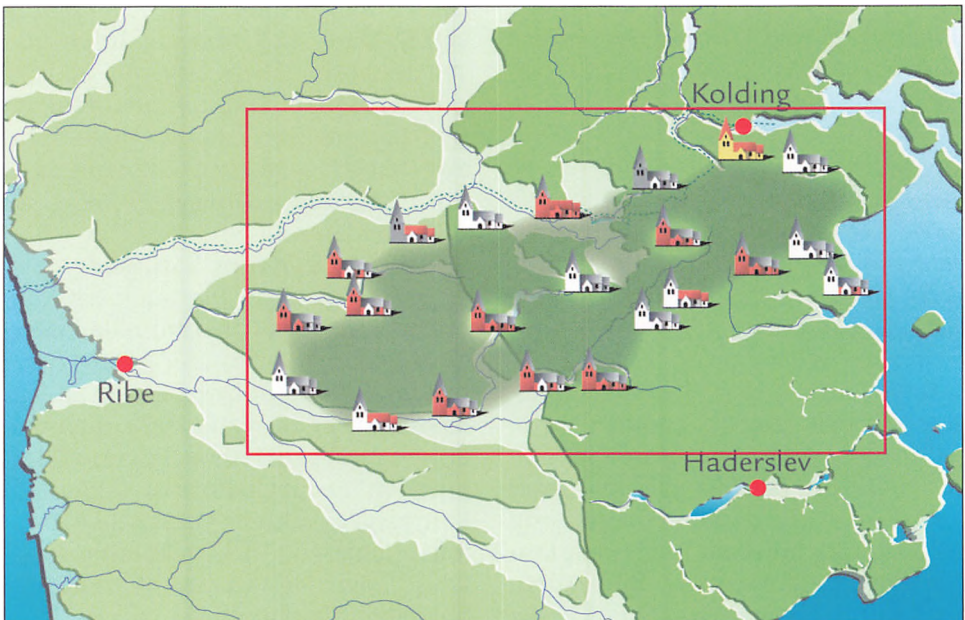
Da vi ikke kender Farrisskovens størrelse i forhistorisk tid, må vi definere en hypotetisk Farrisskov som et udtryk for skovens afgrænsning i forhistorisk tid og tidlig middelalder. Dette område sammenlignes med et område - kaldet 'kontrolområdet' - som ligger uden om den hypotetiske skov, jf. fig. 1, for at se, om der er ligheder og forskelle mellem de to områder.

A. Historiske kort

Kartografen Johannes Mejer udarbejdede i 1652 et kort over hertugdømmernes Slesvig-Holsten. Den hypotetiske Farrisskov er tydeligt markeret med små træer inden for de afmærkede kirker, der ifølge traditionen omgav skoven, jf. fig. 2. Skoven dækker det meste af området inden for de markerede kirker, men i det sydlige område i trekanten mellem Sommersted, Jels og Øster Lindet er der ingen skov. På kortet nævnes - nord for Jels - Farris Holt, dvs. Farrisskoven.

Videnskabernes Selskabs Kort fra slutningen af 1700-tallet og begyndelsen

Fig. 1. Udbredelsen af Farrisskoven i tidlig middelalder illustreret ved kirkernes placering. Kontrolområdet er angivet med rød firkant og har en nordlig grænse, der går fra Nr. Bjert Sogn nord for Kolding til Holsted Sogn mod vest, og en sydlig grænse, der går fra Haderslev i øst til Gram Sogn i vest. Den hypotetiske Farrisskov (analyseområde) er markeret med mørkegrøn farve.



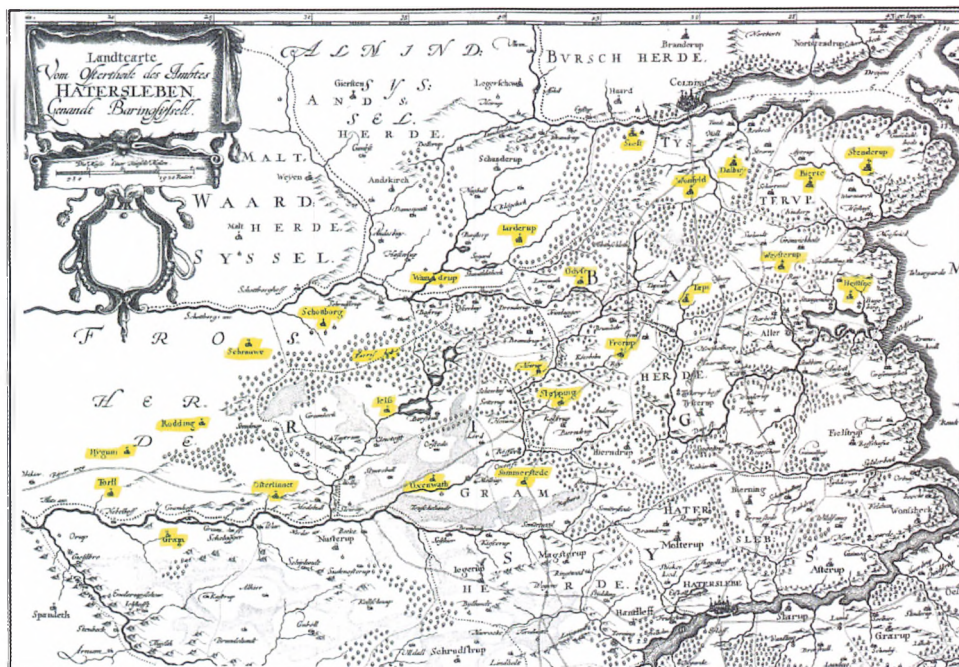


Fig. 2. Kort fra 1652 over det nordlige Sønderjylland med angivelse af Farrisskoven (vist med små træer inden for de med gult markerede kirker).

af 1800-tallet er de ældste kort over Danmark og Hertugdømmerne, som bygger på en systematisk og videnskabelig opmåling. På dette tidspunkt kan der stadig iagttages større sammenhængende skovområder inden for den hypotetiske Farrisskov, jf. fig. 3, men der er nu også betydelige hedearealer, åbent land og i mindre omfang eng/mose. Sammenlignet med de omliggende områder er der dog stadig i slutningen af 1700-tallet væsentligt større sammenhængende skovområder inden for den hypotetiske Farrisskov.

I en undersøgelse af afskovningens historie på baggrund af skriftligt kildemateriale i Jylland vest for isstillandslinien er de historiske skove søgt kortlagt. Det konkluderes, at omkring år 1500 er der stærke indi-

kationer på, at bl.a. Farrisbæltet i Sønderjylland må have været overordentlig skovrigt.

De historiske kort påviser i midten af 1600-tallet eksistensen af Farrisskoven, men den kan sagtens have eksisteret langt tilbage i tid, da de skriftlige, historiske kilder sjældent rækker længere tilbage end til 1600-1700-tallet og kun i få tilfælde ind i middelalderen.

B. Pollenanalyser mv.

Undersøgelser af ældgamle skovområders alder, brug, udstrækning mv. er generelt ikke altid lige nemme. Skovområder har i lighed med andre områder igennem tiden været udsat for naturgivne, økonomiske og samfundsmæssige påvirkninger, som kan have ændret brug og udstræk-

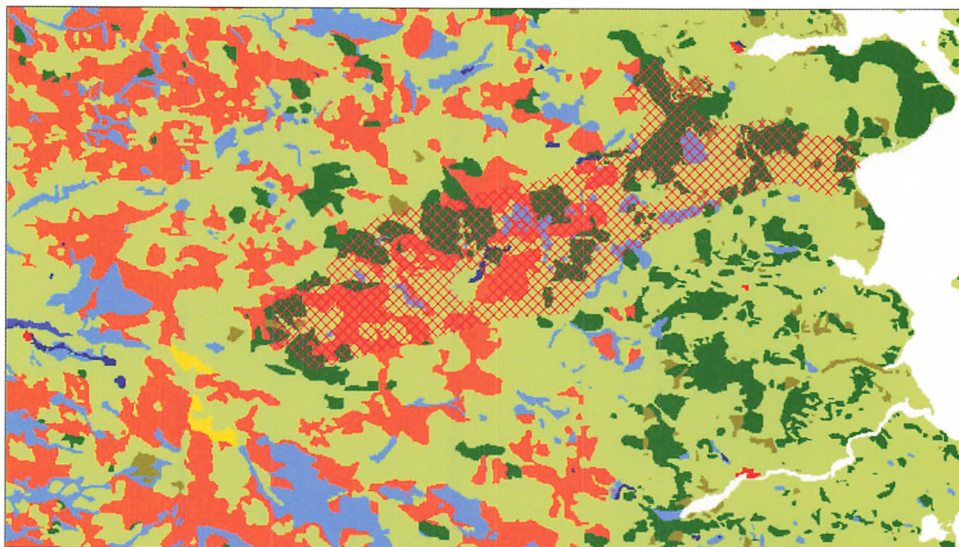


Fig. 3. Arealanvendelse omk. år 1800 i og omkring Farrisskoven: Skovområder (mørkegrønt), hedearrealer (orange), åbent land (lysegrønt) og eng/mose (blå) og Farrisskoven (rødt skraveret område). Kortet er fremstillet på baggrund af markeringer på Videnskabernes Selskabs kort.

ning, f.eks. pga. skov- eller landbrug.

Naturvidenskabelige undersøgelser i form af især pollenanalyser, men også jordbundsanalyser, makrofossilanalyser, C-14-datering, dendrokronologi og fosfatanalyser m.v. kan medvirke til at afdække, hvad et område har været anvendt til, f.eks. om det har været skovdækket.

Pollenanalyser bidrager til en forståelse af landskabsanvendelsen i et område igennem tiden. Regionale pollendiagrammer viser et gennemsnitsbillede af vegetationen i et stort område - og giver dermed overblik over udbredelsen og intensiteten af f.eks. den menneskelige påvirkning. Lokale pollendiagrammer fra sure jordbunde, naturlige vandhuller og skovmoser, der er så små, at trækroenerne lukker sig over prøvestedet, vil vise vegetationen inden for ca. 30 m. Lokale diagrammer er nødvendige for

at give et detaljeret billede af de fortidige forhold.

Et regionalt pollendiagram fra Abkær Mose beliggende 10 km sydvest for Haderslev viser de generelle udviklingstræk ret tæt på Farrisskoven. Landskabet blev i løbet af yngre bronzealder mere åbent med overdrev og andre træfrie landbrugsarealer, vekslede med større og mindre skovpartier med overvejende krat-skov (birk og hassel) og til dels høj-skov (lind, elm og bøg), jf. fig. 4. Indtil år 500 e.Kr. har området fortsat været præget af åbne græsningsarealer.

Omkring år 500 e.Kr. ændres landskabet grundlæggende, idet skovbevoksning især i form af højskov for alvor breder sig over tidligere landbrugsarealer. Det er især bøgen, der vinder frem, men også elm, ask og

avnbøg. I tidlig middelalder ryddes store skovarealer, og landbrugsarealet øges fra 1100-tallet og frem til engang i 1300-tallet.

Pollenanalysen indikerer, at der har været skovbevoksning i og omkring Farrisskoven, men angiver ikke udstrækningen. En egentlig afklaring af Farrisskovens alder, udstrækning og anvendelse fordrer nye både regionale og lokale pollendiagrammer fra selve området samt andre former for naturvidenskabelige analyser.

C. Arkæologiske fund fra bronzealder til tidlig middelalder

Hvor mennesker færdes, har de til alle tider efterladt sig spor. Tilstedeværelse af arkæologiske fund vil være udtryk for menneskelig aktivitet.

Hvis der er samme andel af arkæologiske fund i Farrisskoven som i det større område uden om, kontrolområdet, er der tale om, at mennesker i Farrisskoven har levet på samme måde som i kontrolområdet ved at udnytte områdets ressourcer eller på

anden måde været aktive i området før i hvert fald tidlig middelalder. Er der ingen eller færre arkæologiske levn i Farrisskoven vil det understøtte antagelsen om, at Farrisskovområdet har været ubeboet til omkring år 1200.

For at undersøge dette vil vi se nærmere på den geografiske lokalisering og fordeling af de arkæologiske fund i hhv. Farrisskoven og kontrolområdet fra to tidsperioder - dels bronzealder og dels jernalder, vikingetid og tidlig middelalder til ca. 1250. I Syd- og Sønderjylland er de arkæologiske fund fra de to tidsperioder geografisk at finde i den østlige og vestlige del samt nord og syd for Farrisskoven, jf. fig. 5. på næste side.

I Farrisskoven og kontrolområdet er der i alt 981 registrerede arkæologiske fund, hvoraf 36% stammer fra bronzealderen og 64% fra jernalder, vikingetid og tidlig middelalder. I Farrisskoven findes ca. 10% af de 981 fund med en overvægt af fund fra jernal-

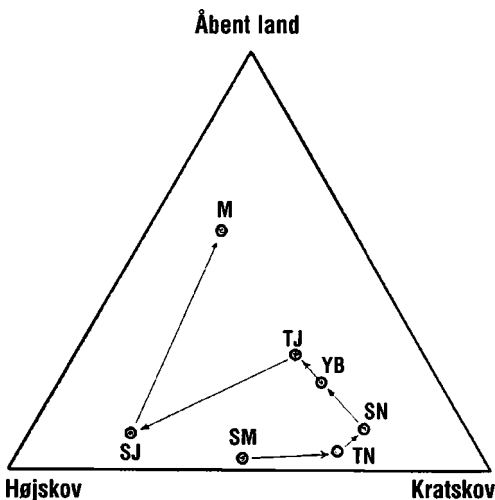


Fig. 4. Trekantendiagram visende landskabsudviklingen i området omkring Abkær Mose ved Haderslev. Pollenanalyser, der viser et landskab med fremherskende højskov (lind, elm, eg og bøg) er placeret nederst til venstre, med kratskov (birk og hassel) nederst til højre og træfrit græsland øverst. SM (sen mesolitikum): 5.500-3.900 f.kr. TN (tidlig neolitikum): 3.900 f.kr.-2.800 f.kr. SN (enkeltgravetid og senneolitikum): 2.800-1.800/1700 f.kr. YB (yngre bronzealder): 1.000-500 f.kr. TJ (tidlig jernalder): 500 f.kr.-0. SJ (sen (yngre) jernalder): 400/500-800. M (middelalder): 1.050/1100-1.500.

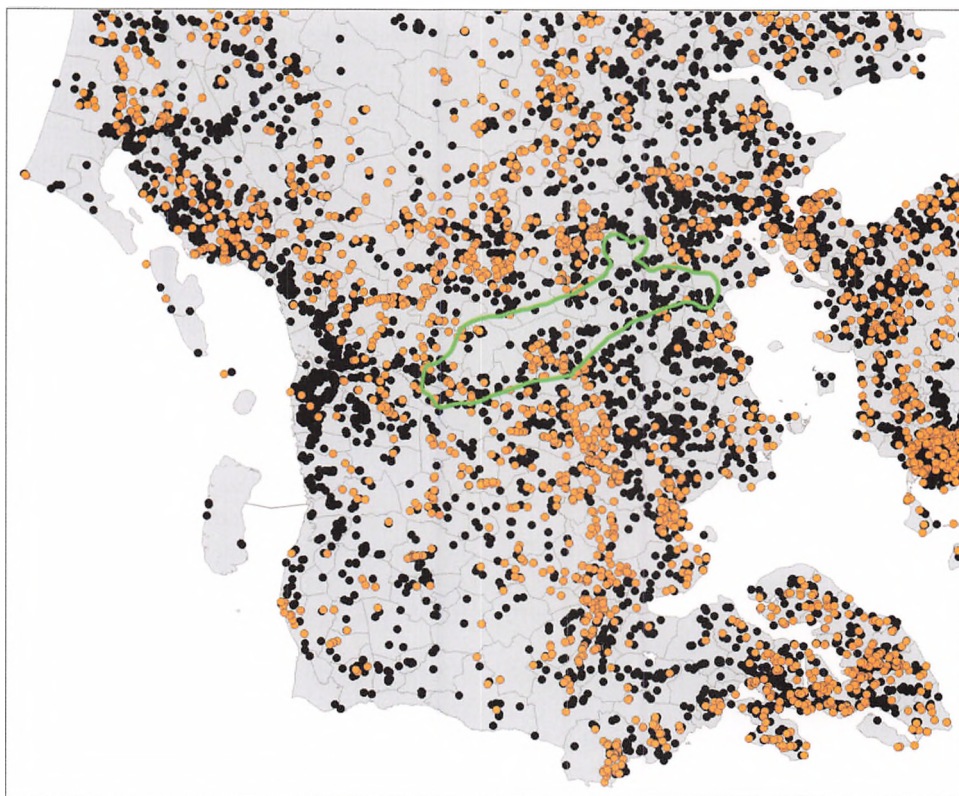


Fig. 5. Arkæologiske fund i Syd- og Sønderjylland samt Farrisskoven fordelt på hhv. bronzealder (orange) og jernalder/vikingetid/tidlig middelalder (sort).

der, vikingetid og tidlig middelalder, jf. tabel 1 på næste side.

I Farrisskoven er fundene fra bronzealderen koncentreret i den sydlige del af området, helt overvejende grave fra ældre bronzealder. Fundene fra jernalder, vikingetid og tidlig middelalder er mere spredt geografisk, men med en vis koncentration i den sydlige og østlige del af området.

Bopladser udgør 33% af samtlige fund i Farrisskoven og kontrolområdet - primært fra jernalder, vikingetid og tidlig middelalder. Grave udgør 49% - overvejende fra bronzealderen. En restgruppe på 18% skal især til-

skrives jernalder, vikingetid og tidlig middelalder.

Et afgørende spørgsmål er, om fordelingen af de arkæologiske fund er ens fordelt i Farrisskoven og kontrolområdet, eller om der er en reel forskel. Hvis antallet af fund er ens fordelt i forhold til de to områders areal, har mennesker færdes på samme måde i de to områder. Det kan undersøges med statistiske metoder som her en chitest.

Det viser sig, at der faktisk er færre arkæologiske fund end forventet i Farrisskoven - og dermed færre arkæologiske levn end i kontrolområdet. Såfremt det faktiske antal fund i

Farrisskoven skulle svare til det forventede, skulle der være 206 fund, men der er kun 102. Omvendt skulle der i kontrolområdet forventes 775 fund, men der er reelt 879.

Går vi et spadestik dybere og kigger nærmere på de arkæologiske funds fordeling i hhv. bronzealderen og fra jernalder til tidlig middelalder i de to områder, tegner der sig samme billede. I Farrisskoven er der således færre arkæologiske fund fra begge tidsperioder end forventet.

Dette billede understøttes, når vi ser på fundtyperne grave, bopladser og en restgruppe. I Farrisskoven skulle der forventes 68 bopladser, 101 grave og 37 andre fund, men der er reelt kun hhv. 30, 47 og 25. Omvendt er der flere fund inden for de tre fundgrupper i kontrolområdet end forventet.

Ser vi endelig på fundintensiteten - antal fund pr. km² - i de to områder, er den lavere i Farrisskoven end i området udenfor. Dette illustreres af, at

der i Farrisskoven skulle forventes 204 1-km²-celler uden fund, men der er reelt 227, og omvendt skulle der f.eks. forventes 64 1-km²-celler med et fund, men der er kun 56. I kontrolområdet er billedet det modsatte.

Analysen af de arkæologiske fund fra hhv. bronzealder og fra jernalderen over vikingetid til tidlig middelalder i Farrisskoven og kontrolområdet viser, at der er tale om en reel forskel mellem de to områder. Forskellen forekommer både totalt set, og når vi undersøger fordelingen af fundene nærmere på tidsperioder, fundtyper og fundintensitet. I Farrisskoven kan der således påvises færre fund i området end uden om skoven.

Det arkæologiske fundbillede er derfor udtryk for et lavere menneskeligt aktivitetsniveau i Farrisskoven end i kontrolområdet. Dette understøtter derfor antagelsen om, at Farrisskoven har været ubeboet eller tyndt befolket til en gang i løbet af middelalderen eller senere.

Tabel 1. Arkæologiske fund i Farrisskoven og kontrolområdet, fordelt på fundtype og tidsperiode.

Fundtyper	Farrisskoven		Kontrolområdet		I alt
	Bronzealder	Jernalder, vikingetid og tidlig middelalder	Bronzealder	Jernalder, vikingetid og tidlig middelalder	
Bopladser	3	27	23	271	324 (33%)
Grave (i bred forstand)	17	30	277	156	480 (49%)
Andet	3	22	35	117	77 (18%)
I alt	23	79	335	544	981 (100%)
Samlet antal fund i hvert område		102		879	981

D. Stednavne

Det er en gammel iagttagelse, at stednavne kan bidrage med oplysninger om forhistoriske kultur- og samfundsforhold, som det ellers er vanskeligt eller umuligt at finde i andre kilder.

Såkaldte skovindicerende stednavne kan give et overordnet billede af tilstedeværelsen af skove. Når de bruges i bebyggelsesnavne, indikerer de, at et område var skovdækket indtil anlæggelse af bebyggelserne. Bebyggelsesudvidende stednavne viser, at der er sket en udvidelse af bebyggelsen.

De primære, skovindicerende endelser i stednavne med tilknytning til skov er:

☞ -holt: Anvendes i mange stednavne i betydningen 'lille skov'.

☞ -lund: 'Lille skov'. Mange navne på endelsen er vidnesbyrd om skovrydning som basis for bebyggelsesudvidelser.

☞ -rød (-rud, -rod): Af gammel-dansk ruth betydende 'rydning', primært efterled i danske stednavne, især udbredt i gamle nordsjællandske skovområder. Stednavne på -rød stammer antagelig fra sen vikingetid og tidlig middelalder, men dateringen er usikker.

☞ -skov: Anvendes i en række stednavne, men er ikke så hyppigt som andre ord for (mindre) skove. Hvor ordet forekommer som efterled, vidner det om skovrydning som basis for nyudflytning på indvundet agerland.

☞ -tved: Betyder at skære. Et sted hvor træer eller buske er skåret væk - rydning.

☞ -with/-ved: 'Skov'. Mange navne på endelsen er vidnesbyrd om skovrydning som basis for bebyggelsesudvidelser.

De primære bebyggelsesudvidende endelser i stednavne med tilknytning til skov er:

☞ -bøl (på Øerne -bølle): Ordet kommer oprindeligt af bol, der betyder enkeltgård - primært brugt i betydningen 'udflyttergård'. -bøl-navnene betegner især mindre bebyggelser. Det menes, at -bøl-navnene i Sønderjylland især stammer fra middelalderen.

☞ -torp (-trup, -drup og -rup): Betyder 'udflytterbebyggelse'. Navnene på -torp har ofte som forled et personnavn, der gennem runeindskrifter vides at være typisk for vikingetiden, men endelsen bruges også op i middelalderen. I Sønderjylland menes mange -torp-byer at være fra vikingetiden.

Fig. 6 på næste side viser den geografiske fordeling af skovindicerende og bebyggelsesudvidende stednavne i Farrisskoven og kontrolområdet. Der er i alt 124 stednavne - heraf 18 i Farrisskoven, hvis sidste led er af skovindicerende eller bebyggelsesudvidende karakter.

I kontrolområdet er 47% af stednavnene, jf. tabel 2, af bebyggelsesudvidende karakter - altovervejende -torp-bebyggelser - og 53% af skovindicerende karakter, primært med stednavneendelserne - skov og -lund/-with/-ved. I Farrisskoven er 67% af alle stednavnene af skovindicerende karakter, hvor den dominerende stednavneendelse er -skov, efterfulgt af -holt.

Forventningen er, at det samlede antal stednavne af skovindicerende og bebyggelsesudvidende karakter er ens fordelt i forhold til områdernes areal i Farrisskoven og kontrolområdet.

Vurderet i forhold til Farrisskovens

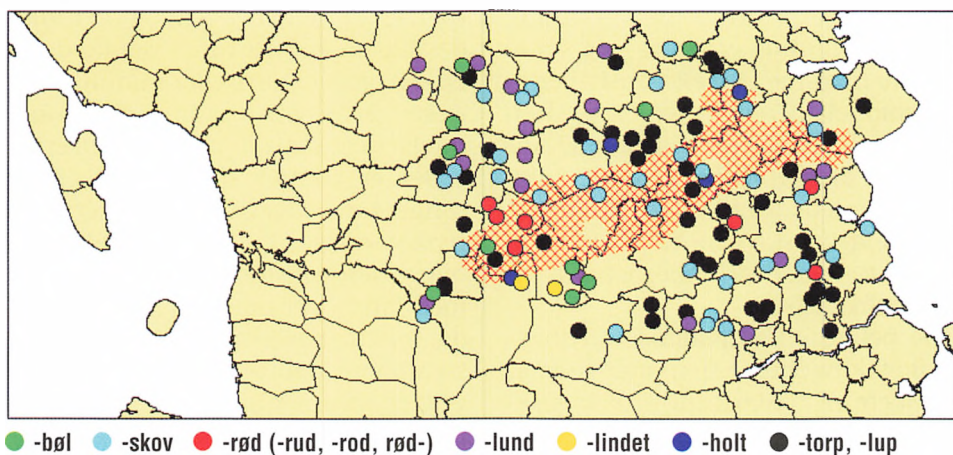


Fig. 6. Geografisk fordeling af skovindicerende og bebyggelsesudvidende stednavne i Farrisskoven og kontrolområdet.

areal skulle der forventes at være 26 stednavne af skovindicerende og bebyggelsesudvidende karakter, men der er kun 18. I kontrolområdet skulle der forventes 98, men der er faktisk 106. Der er således færre stednavne af skovindicerende og bebyggelsesudvidende karakter i Farrisskoven end forventet.

Ser vi på de to stednavnetyper hver for sig, er der en reel forskel mellem de to områder inden for de bebyggelsesudvidende stednavne, mens der

inden for de skovindicerende stednavne ingen forskel er.

Stednavne og bebyggelsen af Farrisskoven

Forskellen mellem de bebyggelsesudvidende og skovindicerende stednavne kan forklare, hvornår og hvordan skovområder blev bebygget.

De bebyggelsesudvidende stednavne - især -torp-stednavnene - er i Sønderjylland primært fra vikingetid, mens de skovindicerende stednavne,

Tabel 2. Bebyggelsesudvidende og skovindikerende stednavneendelser i Farrisskoven og Kontrolområdet (abs. og %).

	Farrisskoven	Kontrolområdet
Bebyggelsesudvidende stednavne: -bøl, -torp, -rup	6 (33%)	50 (47%)
Skovindikerende stednavne: - Rydning: -rød, -lund, -ved, -skov - Mindre skov: -holt, -lindet	12 (67%)	56 (53%)
I alt	18 (100%)	106 (100%)

hvis endelser vedrører skov, rydning eller indhegning, er yngre - og synes at høre hjemme i en ekspansiv periode i middelalderen, hvor bebyggelsen spredte sig til skovområder. Anlæggelse af -torp-bebyggelserne f.eks. var regulerede, og i henhold til de senere landskabslove fra 1200-tallet var der klare regler for anlæggelse af en torp-bebyggelse.

De bebyggelsesudvidende stednavne fra vikingetid og fremefter viser, at der skete en omlægning af bebyggelsen, hvor der blev anlagt en række nye bebyggelser i udkanten af de hidtidige landsbyers område - måske ind mod skoven. Udvidelsen af bebyggelsen skete i kontrolområdet samt i den yderste vestlige del og i et mindre strøg midt i Farrisskoven fra vikingetid og fremefter.

Omvendt viser de yngre, skovindicerende stednavne, at der skete en ekspansion af bebyggelsen i tidlig middelalder i egentlige skovområder.

De yngre skovindicerende stednavne i Farrisskoven og kontrolområdet viser, at der har været skov i begge områder til en gang i middelalderen, hvor skoven blev ryddet, og der blev anlagt bebyggelser.

Farrisskoven må derfor i vikingetid og tidlig middelalder have indgået i et større skovområde, som langsomt er blevet ryddet og bebygget.

Det generelle, arkæologiske billede af bebyggelsesmønsteret i Sønderjylland er, at fra midten af ældre jernalder bliver landsbyerne mindre, men samtidig stiger antallet af landsbyer. I begyndelsen af yngre jernalder synes landsbyerne at blive erstattet af enkeltgårde, men i sidste halvdel af det 3. årh. træder landsbyerne igen frem i fundbilledet. Et meget karakteristisk

træk er, at fra det 2. årh. og op i middelalderen har der rundt om landsbyerne ligget et større eller mindre antal enkeltgårde, som sandsynligvis har indgået i et samspil med landsbyerne.

Der er relativt sparsomme oplysninger om bebyggelsesmønsteret i Farrisskov-området. Det generelle bebyggelsesmønster i Sønderjylland med landsbyer omgivet af enkeltgårde, sammenholdt med resultatet af stednavneanalysen, kan imidlertid vise en sammenhæng mellem de ældre landsbyer og de senere rydninger i skoven som led i et driftsøkonomisk fællesskab om udnyttelse af forskellige typer af ressourcer.

Etablering af enkeltgårde eller et mindre antal gårde i rydninger i ubebyggede områder som skove kan være sket på de etablerede landsbyers initiativ med henblik på større udnyttelse af skovens ressourcer. Egentlige landsbyetableringer i og omkring Farrisskoven må ses i lyset af den voksende befolkning i middelalderen og behovet for en større landbrugsproduktion.

Konklusion

Myten taler altså sandt. Farrisskoven var en stor, uigennemtrængelig skov, der langt ind i middelalderen stadig lå som et uigennemtrængeligt øde og en uovervindelig hindring for færdslen.

Netop ved at bruge og kombinere flere kilder, nemlig historiske kort, pollenanalyser, arkæologiske fund og stednavne, kan det påvises, at Farrisskoven fra en gang i yngre jernalder omkring år 500 til tidlig middelalder har indgået i et større skovområde, som langsomt er blevet ryddet og bebygget.

Hver kilde bidrager til, at vi kan komme længere tilbage i tid end de historiske og skriftlige kilder som kort. De historiske kort påviser først i midten af 1600-tallet eksistensen af Farrisskoven, mens pollenanalyser viser, at der har været skovbevoksning i og omkring Farrisskoven helt tilbage fra omkring år 500. De arkæologiske fund viser, at der har været få mennesker i området. Stednavne med relation til skov viser, at Farrisskoven i vikingetid og tidligere middelalder har indgået i et større skovområde, som langsomt er blevet bebygget.

Hvis man vil nyde denne gamle og tidligere så mægtige skov, kan man gå en tur i resterne af Farrisskoven ved Jelssøernes Midtsø. ■

Litteratur

Pilgaard, M.: Farrisskoven i det nordlige Sønderjylland - myte eller realitet?. I: Eilersgaard Christensen, L. & Jørgensen, B. (red.): *Navnemiljøer og samfund i jernalder og vikingetid*, side 199-225, Rapport fra NORNA's 38. symposium i Ryslinge 12.-15. maj 2009, NORNA-rapporter 86, Uppsala 2011.

Pilgaard, M.: Grænsezoner og transportkorridorer i Slesvig. I *Sønderjyske Årbøger 2009*. Aabenraa 2009, side 99-128.

Generelle værker om emnet

Hermansen, K.M.: Farrisskovens saga. I: *Sønderjysk Månedsskrift*, 1947, side 161-176.

Poulsen, B. 2003: Middelalderens fødsel - tiden 1000-1340 - samfund og mennesker. I: Ethelberg, P. (et al.): *Det sønderjyske landbrugs historie - Jernalder, vikingetid & middelalder*. Haderslev 2003, side 375-433.

Note

1) Artiklen bygger på dele af Mette Pilgaards speciale 'Farrisskoven - Myte eller realitet? En kulturhistorisk analyse af territorialitet med udgangspunkt i det arkæologiske materiale'. Specialet blev i 2008 udarbejdet som led i kandidatuddannelsen i forhistorisk arkæologi ved Afdeling for Forhistorisk Arkæologi, Institut for Antropologi, Arkæologi og Lingvistik, Aarhus Universitet.

Mette Pilgaards artikel i *Sønderjyske Årbøger 2009* beskriver samspillet mellem de forbindelseslinjer, f.eks. Hærvejen, og barrierer, f.eks. store skove som Farrisskoven og Danevirke, som var i Jylland og Slesvig fra tidlig romersk jernalder til ca. år 1200.

Om runer

Af Lennart Madsen

Foto: Lennart Madsen, Museum Sønderjylland.

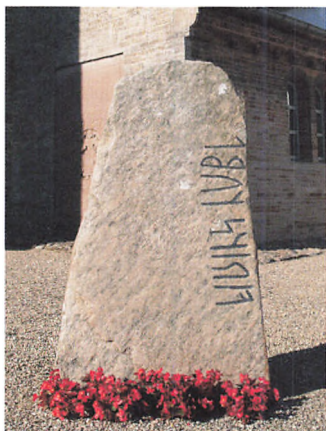


Foto: Privat.



*Til venstre rune-
stenen ved Starup
Kirke og til højre
Hærulfstenen.*

RUNER ER SKRIFTEGN, der kom i brug blandt nogle germanske stammer i de første århundreder efter Kristi Fødsel, muligvis inspireret af alfabetter, der brugtes omkring Middelhavet. Runerne fik en særlig udformning og speciel lang levetid i Skandinavien. De blev oprindeligt udviklet med henblik på at nedskrive informationer og ikke i forbindelse med kult eller magi. Det kom først senere.

Runer består af lodrette hovedstave og diagonale bistave, der var lette at riste på alle materialer. I de ældste indskrifter er læseretningen fri, dvs. at runerne kunne skrives både fra venstre mod højre og omvendt, eller de kunne skrives som bustrofedon, dvs. at linjerne "vender som okser (der pløjer)". Første linje er skrevet venstre mod højre og næste linje modsat - oven i købet nogle gange med runerne omvendte (stupruner). Fænomenet kendes både fra runer og fra ældre græske og latinske indskrifter. Runetegnet kunne altså vende både mod venstre (kaldet en vende-rune) og højre. I løbet af 800-tallet

blev det dog almindeligt, at runerne altid vendte mod højre, og at man læste teksten fra venstre.

Runealfabetet kaldes 'Futhark' efter de første seks tegn. Det bestod i sin ældste udgave af 24 tegn (i England og Frisland oven i købet op til 33), men i løbet af 700-tallet slog et 16-tegns system igennem i Skandinavien, der med vikingerne spredte sig over hele Nordeuropa. Visse genstande, som det ene guldhorn og forskellige smykker mm. fra Nydam Mose, er beskrevet med de gamle runer. Alle runesten derimod er skrevet med den korte futhark. Enkelte sten er så gamle, at man endnu ikke var gået fra, at teksten kunne skrives fra højre mod venstre. Det gælder runestenen ved Starup Kirke. Her skal teksten 'Eriks kuml', der betyder Eriks minde, læses fra højre mod venstre, og runerne vender således mod venstre. Man regner med, at denne sten er fra årtierne omkring 800. Hærulf-stenens runer, der bare staver mandsnavnet 'Hærulf', skal læses fra venstre mod højre. Stenen er sandsynligvis fra omkring 900. ■

Patriotiske plantager og almen-nyttige aktier. De sønderjyske plantageselskaber

Af Carsten Porskrog Rasmussen

I det vestlige Sønderjylland findes en række plantager ejet af aktie- og andelsselskaber. De fleste af dem har plantet deres skov mere af idealisme end forventning om udbytte. Nogle går tilbage til tysk tid, mens andre er etableret efter Genforeningen. Lektor Carsten Porskrog Rasmussen beretter her om nogle af disse selskabers historie.

I DET GAMLE LANDBOSAMFUND før 1800 var træ en meget vigtig ressource til bygninger, redskaber og brændsel, men bønderne magtede generelt kun at udnytte eller udrydde den skov, der var, ikke at skabe én, hvor den manglede. Vestjylland og Vestslesvig måtte dels importere træ fra Norge, dels klare sig uden, så godt det nu gik.

I anden halvdel af 1800-tallet blev træmanglen i virkeligheden mindre alvorlig. Materialer som tegl, jern og kul overtog træets plads i mange sammenhænge, og dampskibsforbindelser og jernbaner gjorde det samtidig lettere at hente træ langt borte. Ikke desto mindre var det netop på det tidspunkt, at en massiv skovplantning satte ind. En del af forklaringen er, at man nu bedre kunne det, man hele tiden havde villet. Moderne plove og spader kunne bedre trænge ned i hedejorden, og pigtråd kunne efterfølgende holde kvæget ude af plantningerne. Men der skulle også vilje til. Den blev fremmet af, at plantning blev udråbt til en god gerning til gavn for folk og fædreland.

Omhyggelige påpegninger af, hvor lidt skov der var tilbage, og hvor meget der havde været længere tilbage, lagde op til en slags bæredygtighedsargument. Landets skovrigdom var ødelagt og skulle genoprettes. Det nok vigtigste argument var dog ønsket om at forvandle 'gold' og 'unytigt' hede til 'frodig' og 'produktiv' skov, altså en forestilling om økonomisk vækst. Især for kongeriget Danmark kom hertil et selvforsyningsargument. Resultatet blev en omfattende skovrejsning i Vestjylland. Bag den stod både staten og private, men en central rolle spillede det private, men statsstøttede Hedeselskab, som både plantede store plantager til sig selv, og andre – normalt mindre – for enkelte bønder eller sammenslutninger af folk.

Plantageselskaber fra preussisk tid

I grænselandet kan den samme ting sagtens være en god gerning både for den danske og den tyske sag. Det gælder også træplantning. Nord for Kongeåen kunne skovrejsning under mottoet "hvad udad tabes skal indad vindes" gøres til en slags erstatning for det tabte Sønderjylland. I Nordslesvig blev skovrejsning snarere set som en konsolidering af den tyske gevinst. Den preussiske stat opkøbte og tilplantede store arealer, dels mellem Padborg og Aabenraa, dels i nordvest med bl.a. Stensbæk, Hønning og Lovrup plantager.



A/S Plantningsselskabet Sønderjyllands første aktiekapital blev i det væsentlige tegnet 1919-22. De første beløb blev indbetalt i rater. Men allerede ved betaling af første rate udstedtes en flot aktie som denne med underskrifter for hele bestyrelsen: P.O.A. Andersen, Chr. Dalgas, Chr. Lüttichau, O.D. Schack og Jens Hørlick.

vejledning af den tyske forstmand Emeiss. Arealet blev pløjet dybt, hvad der krævede op til 16 hestes forspand, der blev etableret afvandinggrøfter, og dernæst blev der plantet en blandet bevoksning af nåle- og løvtræer. I sin kerne findes den stadig som en forstlig specialitet.

Nogle år senere tog man fat på at tilplante et areal syd for Møllebjergene på den såkaldte Kalby Mark. Til det formål blev der etableret et nyt andelsselskab. Nu var der kommet damplokomotiver, som kunne klare pløjningen. Selve plantningen var dog mindre succesrig og måtte delvis gøres om nogle årtier senere.

De to skovandelsselskaber bestod fortsat ind i dansk tid. I 1938 blev de slået sammen under navnet Brøns Skov, og samtidig indledtes en udvidelse med nye arealer. Det samlede areal er i dag 195 hektar.

Vodder kommune købte i 1912-13 et areal på 112 hektar på den anden side af Brede Å, som man begyndte at tilplante under Første Verdenskrig. Da Vodder kommune 1920 blev lagt sammen med Gånsager kommune, blev det aftalt, at det kun var grundejerne i Vodder, der hæftede for gæld

Også her blev statslig skovrejsning dog suppleret med tilskud til private. I 1875 stiftedes Heidekulturverein für Schleswig-Holstein, en slags modstykke til Hedeselskabet, der skulle fremme skovrejsning ved at tilbyde ekspertise og formidle statstilskud. Man lagde op til, at plantagerne skulle anlægges som 'Genossenschaften', dvs. en slags andels- eller interessentskaber. Så var plantningssagen ikke længere forbeholdt tyske interesser.

Mellem Brøns og Skærbæk var der store hedearealer, men de lokale landmænd havde ikke ønsket at sælge til den tyske stat. Med møller Lydik Jacobsen som drivende kraft stiftede man i stedet i 1881 et andelsselskab, som over de følgende år tilplantede arealet 'Møllebjergene' under

og udgifter vedrørende plantagen. Det blev meget besværligt at administrere, og i 1934 endte det med etableringen af et andelsselskab kaldet Birkelev-Sønderhede Plantage. Ad omveje var man altså endt med samme model som i Brøns. Begge selskaber har vedtægter, der sikrer, at kun lokale kan være andelshavere.

Også andre steder blev der etableret plantageselskaber. I 1905 mødtes ti mænd på Mølby Kro og besluttede at anlægge en plantage på Oksenvad Hede. De etablerede et andels- eller anpartsselskab, som endte med at omfatte 30 anparter. Selskabet købte et areal på 76 hektar, som blev damppløjet og tilplantet året efter. Skoven kaldes i folkemunde ofte for Genossenschaftskoven, fordi selskabet i sin tid på tysk hed Genossenschaft, men hedder formelt Oksenvad Skov.

Samme år som Oksenvad blev grundlagt, etableredes et tilsvarende

selskab af ni gårdejere i Hygum sogn, hvor man begyndte at etablere Fæsted Plantage på noget over 100 hektar. Men selv på kanten af Østsjælland kunne der etableres plantageselskaber. I Kværs havde man drøftet tilplantning af Kværs Hede allerede 1889, og 1904 etablerede 18 lodsejere et anpartsselskab efter sædvanlig tysk model. Derefter blev jorden damppløjet og en tilplantning indledt, hvorved den 62 hektar store Kværs Plantage opstod.

Plantningsselskabet Sønderjylland stiftes

Genforeningen ændrede ikke på, at skovrejsning blev anset for en god sag, som skulle fremmes, blandt andet ved statstilskud. Der kom dog nye spillere på banen. Den danske stat overtog de tyske statsplantager og de gamle statsskove i øst - i øvrigt mod betaling - men blev ikke selv nogen særlig aktiv skovrejser. I stedet rulle-

Eggebæk Plantage blev anlagt på en flad slette, der havde ligget hen som hede i meget lang tid. Før Første Verdenskrig var den damppløjet, men hverken tilplantet eller opdyrket. Her er den pløjet op igen og gjort klar til plantning i 1920'erne.



des modellen fra Vestjylland nu ud over Nordvestslesvig.

Allerede mens man ventede på folkeafstemningen, forberedte både Hedeselskabet og sønderjyske kredse sig på at få 'plantningssagen', som man kaldte den, ind i nye rammer. For Hedeselskabet var det vigtigt også at få det vestlige Sønderjylland som arbejdsområde, og for sønderjyderne tilbød Hedeselskabet en eksisterende organisation med ekspertise – og adgang til statstilskud. I maj 1919 var en delegation fra Hedeselskabet i Sønderjylland for at se på mulighederne og drøfte det fremtidige arbejde med ledende sønderjyder. Størst vægt lagde man på at få gang i en læplantning som nord for Kongeriget, for det ville passe godt til en omstilling af det vestslesvigske landbrug fra græs og stude til korn, roer, køer

og grise. Men der skulle også rejses plantager.

Hedeselskabets ledelse ville stå for organisationen, men ikke selv investere i plantager som i Kongeriget. I stedet skulle der stiftes et plantageaktieselskab. Den idé blev drøftet med de sønderjyske ledere i maj 1919 og Hedeselskabets repræsentantskab i juni. Og i november 1919 stiftes så 'A/S Plantningsselskabet Sønderjylland'. Ideen med et plantageaktieselskab var ikke ny, men brugt flere steder i Vest- og Nordjylland. Modsat andelsselskabet hæftede man kun for det beløb, man skød ind, og der behøvede ikke være nogen regler for, hvor meget eller lidt, enhver skulle indskyde. Til gengæld skulle indskyderne op med pengene med det samme. De fleste tidligere selskaber havde dog handlet om at

Skærbæk Planteskole blev hurtigt en betydelig virksomhed, der beskæftigede både mænd og kvinder. Her ses personalet ca. 1935.



etablere én skov. Plantningsselskabet Sønderjylland fik fra begyndelsen en bredere opgave.

Hedeselskabet havde været hovedkraften bag det nye selskab og gik selv ind med 8-9% af aktiekapitalen. Andre næsten 55% kom fra private aktionærer i Kongeriget. En del af indskyderne var i forvejen knyttet til Hedeselskabet, og ellers var det en blanding af godsejere, proprietærer og forretningsfolk, som dominerer billedet. Sønderjyderne kom med godt en tredjedel af kapitalen selv. Langt de fleste indskydere var vestslesvigske bønder, og deres beløb typisk 100-200 kroner. Det svarer til en månedsløn for en daglejer, så det var moderate, men dog ikke bagatelagtige beløb.

Allerede inden Plantningsselskabet Sønderjylland var formelt etableret, havde man to arealer på hånden henholdsvis ved Løgumkloster og Eggebæk vest for Tinglev. I løbet af 1920'erne voksede tallet til fire, idet man også erhvervede arealer to steder ved Skærbæk. Nord for byen begyndte selskabet i øvrigt med at overtage et lille plantningsandelsselskab, der var etableret i tysk tid, men aldrig kommet rigtig i gang. De fire arealer blev plantet til i løbet af 1920'erne og begyndelsen af 1930'erne.

Plantningsselskabet Sønderjylland fik imidlertid en rolle, der rakte langt ud over dets egen skovrejsning. Allerede i 1920 blev der nemlig etableret en planteskole i selskabets regi i Løgumkloster. Efter et sygdomsangreb blev det besluttet at lukke den ned og etablere en ny i Skærbæk 1927-28. Skærbæk Planteskole kom til at levere planter ikke bare til selskabets egne plantager, men til de fleste af de plantager og læhegn, som

Hedeselskabet ledede etableringen af i Sønderjylland.

Forholdet mellem de to selskaber var dog kompliceret, for ganske vist var planteskolen Plantningsselskabets, men ledelsen leveredes af Hedeselskabet. Den daglige leder af plantningsarbejdet i det meste af Sønderjylland var Kristen Fromsejer, først forstassistent siden med titel af skovrider. Både han og hans underordnede skovfogeder og skovarbejdere var ansat af Hedeselskabet, men administrerede og passede Plantningsselskabet Sønderjyllands plantager – og en hel del andre, herunder mange af de forskellige plantnings-selskabers plantager.

Hedeselskabet endte i øvrigt alligevel med også selv at blive skovrejser i Sønderjylland. Omkring 1930 erhvervedes et ca. 200 hektar stort areal ganske tæt ved grænsen, og selskabet begyndte her at anlægge Rens Hedegård Plantage. Som nabo fik Hedeselskabet Skibelundforeningen, der siden 1869 havde ejet det nationale mødested Skibelund Krat lige nord for Kongeåen. Nu etablerede denne nationale forening sig med en plantage helt op til den nye grænse. Den fik navnet Kloppenborglund efter den sønderjyske nationale kæmpe H.D. Kloppenborg, der havde været med til at stifte foreningen.

Nye initiativer og nye selskaber efter 1933

I årene efter 1933 vandt skovplantning i Sønderjylland ekstra gehør. Under det dobbelte indtryk af krisen og nazismen, var der et ønske om at stabilisere forholdene i Sønderjylland og befæste den danske stilling. Skovrejsning blev set som en mulighed for

både at skabe arbejde og sikre jord på danske hænder. Fra 1932 var der et årligt ekstra statstilskud til plantning i Sønderjylland. Det har måske fremmet Hedeselskabets plantning ved Rens. Beløbet blev fordoblet i 1939. Velviljen blev endnu større under Besættelsen. Dels ønskede man at holde flest muligt i gang i Danmark, dels var der under krigen voldsom efterspørgsel på enhver form for træ inklusive stød og kvas. Det sikrede de bestående plantager gode indtægter og fik det til at virke særdeles meningsfyldt at plante for fremtiden. Oven i det blev det generelle statstilskud øget fra 1/3 til 2/3 af kulturudgiften.

Plantningsselskabet Sønderjylland kunne midt i trediverne konstatere, at tilplantningen af de arealer, selskabet ejede, var ved at være afsluttet, og at man ikke havde penge til nye store initiativer. Selskabet havde imidlertid i 1930 fået en ny formand, grev O.D. Schack til Schackenborg, og han forelagde i 1936 bestyrelsen en plan om at rejse ny aktiekapital, købe ny jord og etablere flere plantager. De næste tyve år blev de mest hektiske i selskabets historie. De samlede arealer voksede fra 270 hektar i 1935 til 780 hektar bare ti år senere og antallet af plantager fra fire til ti. Arealerne blev plantet til i ganske højt tempo, så de fleste egnede arealer var tilplantet midt i 1950'erne.

Pengene kom mest fra stærkt stigende overskud fra planteskolen i Skærbæk, som nød godt af, at der blev plantet i stor stil i de år, og fra statstilskud. Tegning af ny aktiekapital gik det i virkeligheden ret langsomt med. De private bidrag var små, især fra Sønderjylland, hvor land-

brugskrisen havde ramt hårdt i årene før. Noget kom fra amter og kommuner, men de to største bidrag kom først 1943 fra to af landsdelens store selskaber. Det tredje, Midtsønderjyllands Elselskab, svarede, at man godt ville støtte 'sagen', men ikke selskabet. I stedet etablerede det selv to plantager.

Når Plantningsselskabet Sønderjylland havde svært ved at rejse ny aktiekapital fra private, hænger det også sammen med, at en del af dem, der blev overbevist, foretrak at plante selv ligesom det midtsønderjyske selskab. Først og fremmest besluttede en snæver kreds af københavnske velhavere, at de ville engagere sig i plantning i Sønderjylland og etablere et aktieselskab, *A/S Københavns Plantageselskab*, med det formål at plante skov i Sønderjylland. Over de følgende årtier etablerede selskabet fire plantager i Sønderjylland og en enkelt ved Rørbæk Sø i Midtjylland. De sønderjyske plantager kom alene til at omfatte over 400 hektar. Københavns Plantageselskab blev dermed næststørste plantageselskab i Sønderjylland.

Lokale kræfter var imidlertid også med, og det endda et sted, hvor man måske mindst skulle vente det. I 1939 stiftede ti borgere i Gråsten andelselskabet *Gråsten Plantageselskab*, som efterfølgende købte og tilplantede ti hektar ved Broderup vest for Tinglev. Under krigen gik tolv mand fra Sundeved, hovedsagelig landmænd, sammen om at stifte *Plantningsselskabet Sundeved*, der købte og tilplantede et areal ved Kiskelund. Og kredse på Nordals stiftede *Nordals Planteselskab*, der også etablerede en mindre plantage nord for Kruså. Disse selskaber



Foto: Museum-Sønderjylland, ISI-Lokalhistorie.

Planteskolen i Skærbæk kom hurtigt i god gænge. Her ses en enkelt dags pakning af planter i 1930.

havde en dansk-national selvforståelse og så plantningen som en patriotisk gerning. Gråsten Planteselskab holdt længe den nationale fane højt med årlig skovtur til plantagen, hvor man højste dannebrog på en flagstang, der var rejst, mens 'Der er ingenting der maner' lød til akkompagnement af suset fra de støt voksende træer.

Fra Plantningssag til pietetsfølelse

Den store plantningstid klingede ud i løbet af 1950'erne. Ganske vist kunne forstfolk blive ved med at fremhæve, at der var forholdsvis lidt skov i Sønderjylland, men sagen var, at der ikke var mere ledig jord at tage af. Land- og skovbrug havde bredt sig på de magre arealer. En ny skovrejsning kom i gang i 1980'erne, delvis båret af andre motiver.

Kun ét af de gamle plantningselska-

ber har for alvor været aktiv skovrejsner efter 1980, nemlig det største: Plantningsselskabet Sønderjylland. Ganske vist måtte det afvikle planteskolen i Skærbæk 1979-80, efter at den var kommet i økonomisk uføre, men det meste af arealet er siden plantet til med juletræer og blevet selskabets økonomiske ryggrad. Det har dog også fortsat plantningerne. I 1980'erne blev flere af de bestående plantager udvidet med store arealer, og fra 1995 etablerede selskabet en ny plantage nær Ravsted. I 2002 købte selskabet Rens Hedegård Plantage af Hedeselskabet. Det omfattede også Kloppenborglund Plantage, som Hedeselskabet forinden havde købt af Kiskelundforeningen. Til gengæld afhændede Plantningsselskabet en række mindre plantager, men står i dag med ca. 1.200 hektar plantage og er Sønderjyllands næststørste skov-



Arbejdskammerater i Gråsten Skov 1935. Både mænd og kvinder var beskæftiget her, hvor de byggede skovveje med tipvognsspor og udførte plantningsarbejde.

ejer, kun overgået af staten. Selskabet har aldrig nogensinde udbetalt udbytte. Pengene er blevet i kassen og investeret i flere træer.

Også Københavns Plantageselskab kan betragtes som et idealistisk aktieselskab. Én af ejerfamilierne købte efterhånden aktierne sammen og overdrog dem til en fond, der dermed er den reelle ejer. De mere lokale selskaber i Brøns, Birkelev, Oksenvad, Fæsted og Kværs og de små selskaber fra Gråsten, Sundeved og Nordals er i dag organiseret som andels- og anpartsselskaber eller interessentskaber. I perioder har nogen af dem udbetalt udbytte til ejerne, men det er snart længe siden for de flestes vedkommende, om end mindst ét stadig gør det. Plantageselskaberne fungerer som et lokalt forankret fællesskab af mennesker, der bakker op om at eje deres fælles skov uden at få håndgribeligt udbytte af det. For stifterne var

det en 'sag' at plante træer. For vor tids medlemmer er det en sag at være tro mod arven - både i håndgribelig og overført betydning. Det er ikke tilfældigt, at der står mindsten i adskillige af plantagerne. ■

Litteratur

Rasmussen, Carsten Porskrog: *Skovrejsning i Sønderjylland. A/S Plantningsselskabet Sønderjylland 1919-94*. Løgumkloster 1994.

Træk af Oksenvad skovs historie - Genossenschaft - Aktieskoven. Årsskrift for Oksenvad Lokalhistoriske Forening 1987-88.

www.voddersogn.info/land.dk/ud-og-se/birkelev-soenderhede-plantage/5-ars-jubilaeum

Mundtlige oplysninger fra Torben Ravn, Jeppe Lange, Jes Jessen, Svend Aage Degn, Hans Harald Hansen, Hans Michelsen, Hans Wildenschild og Ebbe Hansen.

Løgumkloster Refugiums Have - Havekunst x 2

Af Niels Junggreen Have

Landskabsarkitekt Niels Junggreen Have fortæller om den på en gang smertelige og samtidig livsbekræftende proces, det har været, at aflive en gammel havearkitektonisk perle for at skabe en ny.

REFUGIETS SOLIDE, MUREDE bygningsfløje med de røde tegltage har siden etableringen i 1961 omkranset et stort haverum. Markante, meget brede bøgehække fyldte rummet. Deres abstrakte former skar sig gennem det klippede græs i nord-sydlig retning. På tværs af haverummet var der flere bånd af store, uregelmæssigt kantede taksformer. Refugiets bygninger er langtidsholdbar kvalitetsarkitektur, og inventaret, designet af Børge Mogenssen, har været lige så holdbart - og det samme har haven.

I slutningen af 00'erne blev bygningerne nænsomt renoveret indvendigt, og en længe savnet sal til arrangementer og kurser stod nu øverst på ønskelisten. Der var kun ét sted at lægge denne nye sal, og det var inde i haven. Refugiets omgivelser er så præget af kultur og natur, at det ikke var realistisk at placere en sådan bygning uden for de eksisterende rammer.

I august 2008 blev der udskrevet en arkitektkonkurrence om en ny sal. Konkurrencen blev udskrevet på samme tid som havens skaber, landskabsarkitekt I. P. Junggreen Have, døde i en alder af 93 år. Det fremgik klart af alle tre konkurrenceforslag, at

det ikke var muligt at integrere en ny bygning i det eksisterende havedesign. Men lokale og efterhånden også landsdækkende røster var betænkelige ved at sløjfe det eksisterende haveanlæg. Det havde nemlig mange kvaliteter, der blandt andet er beskrevet således: "Et stilrent, fornemt eksempel på dansk, modernistisk havekunst", "enkle, geometriske, non-figurative mønstre med interessante rum, vinkler, linjer og farver", "en stor arkitektonisk, kunstnerisk og meditativ oplevelse", "en vidunderlig gårdhave med et genialt mønster af hække" og "fantastisk havekunst. En havekunstnerisk perle".

Da Refugiets have blev anlagt, var der meget modstand mod den på grund af "den ejendommelige udformning med hække, og ingen blomster". Haven ændrede sig næsten ikke i de følgende mange år. Kun nogle få af de store taksformer blev sent klippet til banale figurer, men det ville nemt kunne retableres. De gamle, næsten bonsaiagtigt voksende bøgehække havde det fint. De var grønne om sommeren og brune om vinteren og holdt de klippede former. For Refugiet syntes det dog problematisk, at gæsterne ikke brugte haven ret meget til ophold, og at haven føltes statisk.

Ønskerne blandt fagfolk og lokale om at bevare haven førte til, at Landsforeningen for Bygnings- og Landskabskultur i maj 2009 udarbej-

dede et fredningsforslag for haven, og Kulturarvsstyrelsen sendte det til videre behandling i Det særlige Bygningssyn. Herfra lød det, at en fredning desværre ikke kunne lade sig gøre, da det ikke var muligt at fredede "et selvstændigt landskabsarkitektonisk værk", uden at det var et led i fredningen af de tilhørende bygninger. Hvis haven var blevet fredet, ville det være udelukket at realisere ønsket om at bygge en ny sal til Refugiet. Men nu kunne projektet komme videre. Det kunne godkendes af de relevante myndigheder, og der kunne søges fondsmidler.

Den manglende mulighed for fred-

ning af "et selvstændigt landskabsarkitektonisk værk" førte allerede i maj 2010 til en lovændring, så det fremover er muligt.

Også i maj 2010 blev haveplanen fra det vindende konkurrenceforslag ændret. Forslaget havde fået kritik fra konkurrencens dommere og fra bygherren. Der blev udarbejdet et helt nyt forslag af arkitekt Lene Tranberg og landskabsarkitekt Steen Høyer. Projekteringen af det nye forslag blev foretaget af Lundgaard & Tranbergs arkitekt Janina Zerbe i samarbejde med selvstændig landskabsarkitekt Niels Junggreen Have, denne artikels forfatter, der også havde medvirket til

Er man i stand til at abstrahere fra de klippede figurer i taksene, som oprindeligt dannede brede bånd på tværs af de flade bøgehække, ser man I.P. Junggreen Haves anlæg fra 1961.



Foto: Niels Junggreen Have.

konkurrenceforslagets oprindelige haveplan.

Vi var fuldt ud klar over, at det var et værdifuldt haveanlæg, der måtte vige for det nye. Men intentionen var at skabe nutidig havekunst på et lige så højt niveau. Stramme linjer blev afløst af klare buer. Flade hække blev afløst af kurvede høje. Bøg blev skiftet ud med vedbend, og der kom træer og blomster i haven.

I oktober 2010, nærmest på toårsdagen for I.P. Junggreen Haves død, gav jeg gravemaskinens fører besked på at fjerne de gamle bøgehække. Det var med vemod og respekt, men også med ønsket om at være med til at skabe noget nyt og godt, til gavn og glæde for mange mennesker. Jeg tror, at min far selv ville have været fyr og flamme for at være med til det nye, hvis han havde levet.

I september 2011 blev den nye sal og haven indviet, på Løgumkloster Refugiums 50-års dag. Den nye sal ligger midt i Refugiets have, forbundet med en gang til den eksisterende nordfløjs nederste niveau, der svarer til syd- og østfløjens niveau. Gangen er på en måde blevet underjordisk, fordi den er dækket af en langstrakt jordhøjning på toppen og på vestsiden. Her hæver bygningernes vestfløj sig noget, og dermed terrænet ind mod fløjen. Temaet med jorddækkede høje gentager sig i de knap 20 større og mindre forhøjninger nede i havens ellers vandrette plan.

Der er gennemgående plantet vedbend næsten overalt på jordhøjene. De danner et tæt, 20 cm højt, stedsegrønt tæppe. Spredt heri er der plantet lidt højere, blomstrende stauder og enkelte prydragræsser. Det var en udfordring at finde frem til stauder,

der med sandsynlighed kan klare sig i tæt vedbend; om få år vil det vise sig, om det lykkedes.

Som det eneste bevarede står der tre ældre egetræer i haven. 13 nye træer er kommet til; alle er frugttræer, plantet som forholdsvis store, halvstammede. Når der nu er historiske omgivelser, så syntes jeg, det kunne være interessant også at vælge frugttræer med historie. Den ældste sort er Edelborsdorferæblet, der kan spores tilbage til 1561; det er et stort, gulligt æble, der bar en del frugt allerede i efteråret 2012. Jeg synes det smager rigtig godt! Der er plantet seks forskellige æbler og fire forskellige pærer, de fleste af ældre sorter. Desuden er der plantet tre kvædetræer, der nok har nogle af de kønneste blomster af frugttræer, med store, skålformede rosahvide blomster. Om efteråret kommer de velduftende, store, gule, dunede frugter til at pryde haven sammen med æbler og pærer i røde, orange, gule og brune farver. Refugiets gæster må gerne bruge haven; som forstanderen siger: "Det er ikke Edens Have, spis bare af den ..."

Man færdes på græsset i haven, men der er også belægnings tegl. Enkelte steder som større, sammenhængende flader, hvor man kan sidde på havestole ved små borde. Ellers som dekorative, smalle bånd af tegl i græsset, typisk i forløb der følger naturlige ganglinjer.

Teglbælgningen følger et nøje planlagt modul og er udlagt sammen med rullegræsset, der er skåret ned mellem de lagte teglbånd. Både tegl og græs ligger på den samme bund af mager sandmuld. Det er en utraditionel opbygning, der er vurderet til at være tilstrækkelig stabil, og det har i

løbet af det første år vist sig at holde. Græsrodderne kravler ind under belægningen og stabiliserer den. Der er kun gående trafik i haven, og græsklipperen har brede dæk. På lidt længere sigt vil græsniveauet nok hæve sig i forhold til belægningen og skal så holdes nede.

Det bliver interessant at følge de plejebehov, der kommer, og som vanligt er det lugning af ukrudt i beplantningens 2-3-årige etableringsfase, der først og fremmest er vigtig. Når vedbend har etableret sig som en tæt bund, er der fortrinsvis kosmetisk vedligehold af stauderne og de mere end 4.000 løgplanter, der dukker op om foråret.

Løgumkloster Refugiums nye have, der er doneret af Edith og Godtfred Kirk Christiansens Fond, skulle gerne udvikle sig til lige så værdifuld havekunst som den gamle have og gerne blive mindst 50 år. Men en have vil næsten altid være underkastet den tilhørende bygnings behov. Vil der på et tidspunkt blive brug for ændring af haven i forbindelse med ændringer i bygningerne? Vil haven til den tid blive betragtet som værdifuld nok til at frede, som det nu er muligt efter lovændringen i 2010? Vil det være godt, eller skal man bare nyde haven, så længe den er der? Hvad skal man i det hele taget mene om at frede noget, der gror og udvikler sig?

Alle høje er klart tegnede cirkler eller cirkelbuer, afgrænsede af 10 cm høje jernkanter og placeret i en sammenhængende bund af klippet græs.





Foto: Niels Junggreen Have.

Jordhøjene er tilplantet med mere en 7.500 vedbendplanter. Teglstenene i græsset er de samme, som er brugt til salens nye, indvendige murværk og gulv. Teglen er således ikke klinkebrændt, som man normalt ville bruge udendørs.

Det er de færreste haveanlæg, der består af gamle, stabile bøgehække og klippet græs. Men for mange værdifulde haver ville det faktisk være dejligt, hvis de fik ejere med sans for de tanker, haven blev skabt med for 20, 50, eller 100 år siden, og som ansatte

kløgtige gartnere, der forstod deres metier og kunne udvikle haverne i samarbejde med dygtige landskabsarkitekter. Gamle haver med deres indbyggede tidsperspektiv har noget værdifuldt i sig, som man kunne kalde kultur. ■

Drøhses Have, Tønder - Tegl, planter, metal, blod og et smukt gavlhus

Af Niels Junggreen Have

Den samme præcision, som skal til for at skabe en smuk knipling, kræves, når samme knipling forstørres 130 gange og udføres i tegl og messing. Landskabsarkitekt Niels Junggreen Have fortæller om det store arbejde med de fine detaljer.

MIDT I TØNDER blev der i sommeren 2012 indviet en intim lille have. Den gemmer sig inde i gården til et af Tønders smukkeste gamle gavlhuse, Drøhses Hus, på Storegade 14. Den 300 m² store gårdhave er nyanlagt med belægning, beplantning, skulptur og vandbassin. Haven kun-

ne have været formet som en klassisk, symmetrisk klosterhave med bede og lave hække. Men den er blevet til en nutidig, anderledes have med et kunstnerisk islæt.

Det gamle gavlhuse rummer bl.a. Museum Sønderjyllands store samling af Tønderkniplinger, der har fået meget fine rammer inde i bygningen for et par år siden. Da det blev havens tur til at blive fornyet, var det knip-

Den 200 år gamle knipling, hvis mønster genfindes i kniplingehaven.

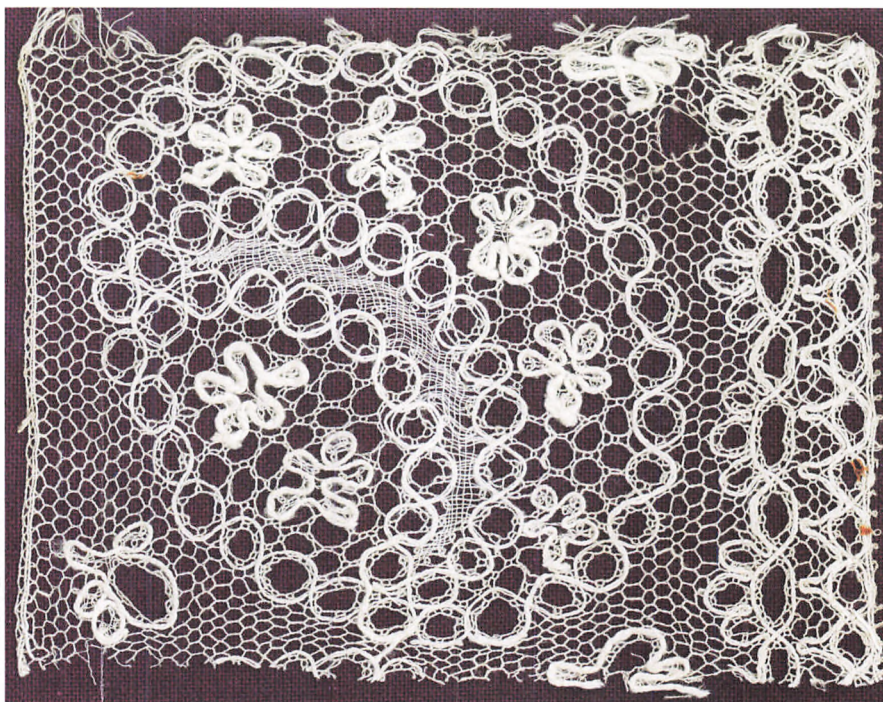


Foto: Niels Junggreen Have.

lingerne, der gav arkitekten ideen til hele havens udformning. Kniplinger har et grundmønster, en bund af sekskanter, som cellerne i en bikube. Alle havens elementer, belægning, beplantning, skulptur og vandbassin, er designet ud fra den samme grundform, sekskanten.

I museets samlinger findes en 200 år gammel knipling, hvis motiv er brugt som forlæg for havens plan. Kniplingens grundmønster er i haven forstørret 130 gange og blevet til sekskanter i størrelsen 22 cm på tværs. Denne størrelse sekskant genfindes overalt i haven, f.eks. i belægningen.

Hvor finder man sekskantede fliser

til en sådan belægning? Det gør man ikke - men de kan laves. Endda her i Sønderjylland, hos Petersen Tegl i Broager. Tegl er et virkelig godt materiale til produktion af specialelementer til belægninger, fordi det let kan gives mange forskellige former. Og da gavlhusets facader er af smuk, gammel tegl, var det oplagt at matche med tegl som materiale til belægningen i gårdhaven.

På teglværket blev der lavet brændingsprøver for at finde den rette lerblanding, der matchede de terrakotarøde farver i husets mursten. De første håndlavede fliser blev prøvedekoreret med hvid glasur på kanterne eller på fladen. For idéen var at mar-

Havens plan ses allerbedst, hvis man fra øverste etage inde i Drøshes Hus kaster et blik ud ad vinduet. Der ligger et kniplingsbånd med blomstermotivet skråt hen over havens belægning. Man kan faktisk gå rundt inde i en knipling!



kere knipletrådene som hvide kanter på de sekskantede fliser.

Det lykkedes at få det helt rigtige udtryk, og der blev produceret 4.600 fliser i alt på teglværkets nyudviklede halvautomatiske maskine. Heraf forblev de 2.800 røde, mens 1.700 blev hånddyppet seks gange for hver flise for at opnå den hvide kant. 100 af fliserne blev dekoreret med hvid glasur på hele fladen, og indgik i markeringen af kniplingestykkets kanter i belægningen.

Den gamle kniplings blomstermotiv gengives i forenklet form som bede, centralt placeret i haven. 37 små bede er udsparet i belægningen. Hvert bed har form efter sammensatte sekskanter. Disse små bede er i størrelse som syv sekskanter, mens seks andre, større bede er som 19 sekskanter, der er sat sammen, og to

store bede er som 43 sekskanter.

Det var et omfattende præcisionsarbejde for anlægsgartnerfirmaet Kjellkvist at anlægge belægningen. Det er ikke nok blot at lægge de sekskantede teglfliser side om side. Det er nødvendigt at holde et helt stramt modul på de 22 cm i tre retninger, for ellers kommer belægningen hurtigt ud af tur. Tegl er et naturmateriale, og selv med teglværkets store erfaring i produktion viste det sig ønskværdigt med en finjustering. Ved en prøvelægning blev det konstateret, at man for at holde en passende bredde på 2-4 mm fugemåtte formindske modulet en smule fra 220 mm til 218 mm. Arkitekten ændrede tegningen efter det nye modul, så belægningen kom til at 'gå op' inden for den 30 m lange og 10 m brede gårdhave.

Det betød samtidig en lille ændring

I midten af kniplingebassinet er der tilløb fra en flad dyse under vandoverfladen. Det giver en svag krusning på vandet. Sammen med seks andre flade dyser fordelt i bunden giver det så meget vand, at der er et konstant flow ud over messingkanten.



af vandbassinet, der i størrelse og form svarer til et stort bed med 43 sekskanter. Bassinet er lagt nogle få mm ned i et hul udsparet i belægningen og skal derfor passe nøjagtigt i størrelse. Heldigvis skulle arbejdet med tilskæring og lodning af messingbassinet først til at begynde efter prøvelægningen.

Messing er valgt til bassinet, fordi det er et lædigt materiale, der patinerer smukt og er noget mindre kostbart end bronze. Bassinet er formgivet af arkitekten i samarbejde med Torkild Junggreen Have, der også har fremstillet det.

Kniplingebassinet er et spejlbassin, der står med en lille bevægelse i vandet. Det er helt lavt, 80 mm, og med en indre og en ydre kant. Vandet står op til den indre kant og falder ud over kanten hele vejen rundt. Derfra render vandet i den smalle kanal mellem den indre og den ydre kant og ned i afløbet. Lyden af vandets rislen i kanalen og ned i afløbet bliver til en jævn pludren, der danner en lavmælt lydskulisse i den ellers stille have.

Regn, der falder på gårdhavens belægning, afdrænes til fire små riste i belægningen. Almindelige afløbsriste ville passe dårligt ind i billedet, og derfor blev der udviklet et design med udgangspunkt i den sekskantede flises størrelse. Gennemstrømningsåbningerne er lavet, så det resterende materiale ligner et lille spindelvæv, der følger sekskantens form. Den laserudskårne, galvaniserede stålrister passer derfor præcist ind i belægningens modul.

Når man træder ind i Drøhses Hus fra Tønders myldrende gågade, kan man vandre gennem huset og komme ud i den lille oase. Og efter aftale

med caféen ved siden af er det endda muligt at få serveret kaffe og kage ved et cafébord med et par stole, der står nær spejlbassinet.

Et andet sted, man kan sidde i haven, er på en smuk bænk af træ på støbejern. Det er Nanna Ditzels Citybænk, der passer fint ind her. Bænken er placeret i baggrunden af haven bag en stor portal, der står bag kniplingsbåndet i belægningen.

Portalen er en skulptur af galvaniseret stål, konstrueret ud fra det samme sekskantmodul som belægningen og bassinet. Skulpturen er sammensat af 800 enkeltkanter, der hver er 10 mm tykke, 125 mm lange, og 50 mm brede. Selv om skulpturen er lavet af solide materialer, virker den som et gennemsigtigt net, et brudstykke af en knipling, der står på højkant. Skulpturen er formgivet af arkitekten i samarbejde med Torkild Junggreen Have, der også har fremstillet den.

Skulpturen står med 'benene' plantet i to bede. Her imellem er spændt overstykket, så der skabes en portal. I hvert bed er plantet en slyngplante, en blåregn, der vil kravle ind og ud gennem skulpturens sekskantede masker. Efterhånden vil kombinationen blive til en plante- og stålskulptur, der ændrer sig med årstiderne. Om foråret hænger der, ind og ud i kniplingens masker, hundredvis af lysende rosa blomsterklaser fra blåregnen. Derefter kommer de finnede blade i et åbent, lysegrønt løvhang. Om vinteren vil de stærkt snoede, rankende grene med deres organiske vækst danne en ubrydelig og levende enhed med det kantede og regelmæssige stål.

I de fleste af bedene er der plantet stedsegrøn, småbladet buksbom, en-

ten over hele bedet eller som kantplanter. Buksbomplanterne skal klippes og formes, så de følger det sekskantede mønster i teglfliserne; der bliver noget for gartneren at passe.

I de mellemstore bede er der plantet lave, hvide roser. I de to store bede og i enkelte af de små bede er der plantet lave, blomstrende stauder. Det er stauder som klokkeblomst, ridderspore, ærenpris, guldmerian, asters, lavendel, katteurt, storkenæb og salvie. De har nøje sammensatte farver, holdt i hvide og blå nuancer, med et enkelt pift af gule dagliljer, og de blomstrer om sommeren.

De to bede, hvor stålskulpturen står, er tilplantet med en stålblå bjørnegræs. Bagest i haven er nogle få, små bede med hvid sankthansurt og et stort, langstrakt bed, der danner baggrund. Det store bed ligger i halvskygge og er fyldt med stauder i

form af bladplanter som hosta og bregner, der visner ned om vinteren. De står i en bund af bispehue, der holder sig vintergrøn. Dagliljer og høstanemoner sørger for farveaccenter i alt det grønne.

I alle bede er der sat mange løgplanter som scilla, snepryd, dorotealilje, pinselilje og tulipaner, der blomstrer tidligt om foråret i hvidlige og blålige nuancer.

Det lange bed afgrænses bagud af en stribe vintergrønt græs, skovfryttele, på tværs af haven. Langs græsstriben er der sat et trådhegn, og der er plantet vedbend, som vokser op ad det 2 m høje hegn.

På de to langsider af haven er der, ind mod nabomur og plankeværk, et smalt bed i hver side, hvor der gror den vintergrønne guldjordbær som bund. Her er også sat 2 m høje trådhegn og plantet stedsegrønne

Fra bænken bagest i gårdhaven kan man - lidt skærmet fra den øvrige del af haven - kigge gennem portalens åbning hen over bedene til spejlbassinet og gavlhuset.



vedbend, som vokser op ad hegnene. Et ekstra indslag af enkelte vildvinranker ses tydeligst ved efterårets glødende farver.

Langs de grønne vedbendmure er der plantet slanke, meterhøje prydragræsser, afvekslende med 11 rønnetræer af sorten *Sorbus commixta* 'Dodong' i langsiderne. Det bliver små, ret slanke træer med hvide blomster i klaser om foråret, et lysegrønt, fliget, åbent løv, store røde bær om efteråret og lysende, røde farver ved løvfald.

Langs vedbendmuren på kortsiden af haven er der plantet tre små, brede paradisæbler af arten *Malus sieboldii*. Træerne får en overhængende vækst i kronen, der dækker godt hen mod naboer. De mange små, rosahvide blomster i maj måned bliver til små, kuglerunde, gullige bær, der sidder længe om efteråret.

Efterhånden vil træerne og de grønne vedbendmure danne en klar afgrænsning af gårdhavens rum mod omgivelserne.

Allerbagest i gårdhaven er der på tværs bygget et langt, smalt skur hen langs skellet mod nabogrunden. Det er en helt enkel og diskret bygning af træ og med paptag, som indeholder bare to rum. Skuret er tegnet af arkitekt Vagn Kristensen. Det største rum er til haveredskaber, affaldscontainere og til opbevaring af havemøbler. Det mindste rum er vandbassinets maskinrum med pumpe, vandbehandlingsanlæg og 1 m³ underjordisk vandtank.

Træskuret er tonet i en lys, brunrød farve. Det var under overvejelse at give træet den samme svenskrøde rugbrødsmaaling som bindingsværket i gavlhuset jævnlige får. Men Inger Lauridsen kom med en idé om at bruge en gammel, næsten glemt teknik: blodfarve. Man tager en okse, tapper blod af den, pisker godt rundt i lang tid og sier blodet for trævler og klumper. Der blev rørt lidt svenskrødt farvepulver i blodet, og så blev det strøget på de ru, savskårne brædder. Efter et døgnstørretid blev der strøget et lag mere på. Blodmalingen gør træet vandafvisende og skulle kunne holde i en del år; nu får vi se. En anledning til at bruge denne maaling var, at der i 2012 stadig fandtes et kreaturslagteri i Tønder, der kunne levere okseblod.

Drøshes Have er et sammenhængende og gennemført anlæg med mange detaljer og et gennemgående motiv. Forhåbentlig vil haven blive til gavn og glæde for folk i Tønder by og for museets og byens besøgende. Der er adgang til haven i det tidsrum Drøshes Hus har åbent.

Haven er kommet til på initiativ af seniorforsker, ph.d., tidligere museumsinspektør og leder af Tønder Museum Inger Lauridsen og Museum Sønderjylland i samarbejde med artiklens forfatter, landskabsarkitekt Niels Junggreen Have, der har stået for idé, design, projekt og realisering. Ny Carlsbergfondet har doneret langt størstedelen af de ca. 1,8 mio. kr. som Drøshes Have har kostet. ■

Foreningen Norden

H.E. Sørensen: 'Foreningen Norden i Skærbæk og Venskabsbysamarbejdet'. Skærbæk u.år. 36 sider. Kan fås ved henvendelse til Foreningen Norden i Skærbæk.

Foreningen Norden har sine rødder tilbage i den skandinaviske begejstring i midten af 1800-tallet, men det er først i 1919, at det nordiske samarbejde på det folkelige plan blev formaliseret, og man skal helt frem til 1945, før Foreningen Norden blev etableret ved en sammenlægning af Frit Norden og Foreningen Norden. Få måneder senere indgik de tre afdelinger af Frit Norden, Tønder, Løgumkloster og Skærbæk, som en del af Foreningen Nordens Tønderafdeling. I 1949 blev Skærbækafdelingen så en selvstændig afdeling.

Historien om etableringen af Skærbækafdelingen og ikke mindst, hvad der siden hændte med især venskabsbysamarbejdet, er genstand for et lille offsettrykt hefte skrevet af vestegnens kyndige lokalhistoriker H.E. Sørensen.

kf

Industrilandskabet omkring Danfoss

Ann Merete Albæk, Peter Dragsbo, May-Britt Rørmose Hansen, Anne Sofie Hartelius og Torben A. Vestergaard: 'Industrilandskabet omkring Danfoss'. Årsskrift XXV, 2012. Museum Sønderjylland - Cathrinesminde Teglværk og Cathrinesmindes Venner i samarbejde med Sønderborg Kommune. 160 sider, ill. Pris: 100 kr.

Danfoss blev i 2007 udpeget som ét af 25 nationale industriminder i Danmark. På baggrund heraf har Kulturarvsstyrelsen i 2011 bevilliget penge til Museum Sønderjylland og Sønderborg Kommune til beskrivelse af industrilandskabet omkring Danfoss samt dets indflydelse på byudviklingen på Nordals.

Samarbejdet har affødt denne rapport, der er en indtagende beretning om Nordals før og efter Danfoss. Om den unge virkefulde Mads Clausen, der med sin virksomhed på få årtier forvandler området omkring sin fødegård fra landlig idyl til et

moderne industrilandskab og bysamfund. En virksomhed, der genererer en masse arbejdspladser og barnevogne, mangel på boliger og behov for en overordnet plan for området.

Det var for mig særligt interessant at læse afsnittet om Danfoss-byen. En beretning om, hvorledes den eksplosive fremgang i virksomheden blev tacklet af Mads Clausen i samarbejde med kommunerne på Als. Hvorledes det blev diskuteret, om byudviklingen skulle lægges i Sønderborg eller tæt på fabrikken. Hvorledes Mads Clausen tog initiativ til at hyre den kendte byplanlægger Peter Bredsdorff til at udarbejde en dispositionsplan for Nordborg og Havnbjerg efter et engelsk-humanistisk forbillede. Hvorledes planen blev virkeliggjort, blandt andet efter et ideal om at minimere transporttiden for de ansatte og om at skabe et menneskevenligt samfund. Og endelig hvorledes moderne boligbebyggelser i mange afskygninger blev tegnet af hovedsageligt lokale arkitekter og opført blandt andet af Mads Clausens boligforeninger.

Gennemgangen af udvalgte boligbebyggelser opført i perioden, under afsnittet Registrering af boligbebyggelser i Danfoss-byen, er en fin forlængelse af ovenstående afsnit. Dog manglede jeg under typebladene en begrundelse for den arkitektoniske, kulturhistoriske og miljømæssige værdisætning af bebyggelserne. Ligeledes kunne det have været interessant at høre om perspektiverne for registreringen.

Rapporten er appetitlig, fint illustreret og giver mig som læser lyst til at gå på opdagelse i området samt til at læse mere.

Anja Hoffmann

Ejendomsregistrant over Aabenraa

Erik Skifter Andersen: 'Registrant over ejendomme i Aabenraa 1700-1920'. Udgivet af Museum Sønderjylland - Kulturhistorie Aabenraa, 2012. 166 sider, medfølgende CD-rom. Pris: 150 kr.

En af lokalhistoriens vigtigste søjler er ejerrækker for gårde og huse gennem tiden. I Sydslesvig fylder ejerrækker for går-

de og huse ofte de fleste sider i mange sogne- og landsby'kronikker'. Også nord for grænsen står den meget arbejdskrævende registrering af gårdes og huses ejerhistorie centralt for arbejdet i mange lokalhistoriske foreninger og arkiver. I byerne har selve bygningerne og især de bygninger, som er vurderet som 'bevaringsværdige', påkaldt sig størst interesse og er dermed blevet genstand for registrering i fortegnelser. Den egentlige ejerhistorie for byhusene er derimod sjældent registreret for sig.

Sådan har det også været i Aabenraa. Her er der udgivet fine bøger om byens bygningshistoriske arv (bl.a. Ernst Sauer-mann: 'Kleinstadtbilder aus Schleswig-Holstein: Apenrade' (1909); Hugo Matthiessen: 'Haderslev og Aabenraa. Gamle Gader og Gaarde' (1925); Hans Henrik Engquist og Viggo Pedersen: 'Historiske huse i Aabenraa. Bevaringsplan' (1975)), mens samlede ejerrækker for husene ikke er opstillet. Det har den kyndige lokalhistoriker Erik Skifter Andersen nu rådet bod på. Aabenraa er dermed blevet beriget med noget så sjældent som en samlet, trykt registrant over husene og deres ejere gennem mere end to århundreder. Værket er udsprunget af forfatterens forarbejde til storværket 'Erhvervsvirksomheder i Aabenraa 1847-1997', som udkom i to bind i 1997.

Bogens trykte del registrerer husenes ejerhistorie i perioden 1700-1920, dvs. fra byens ældste skyld- og panteprotokol til de preussiske grundbøger, som blev indført i 1870'erne, og som er udnyttet frem til 1920. Hus for hus angives nuværende gade- og matrikelnummer, tidligere kvarternummer, samtlige kendte ejere med navn og erhverv, og der er overalt præcis sidehenvisning til kilderne (skyld- og panteprotokoller, grundbøger, brandtaksationsprotokoller og delvis skattelister 1700-1740 samt kortblade). Bogen gengiver også ejendomskort 1709, 1775 og 1870, som placerer grundene geografisk. Et alfabetisk personregister på 4.600 navne med oplysning om husejernes erhverv, år, adresse og matrikelnummer gør det let at finde rundt. Grundmaterialet er tilgængeligt på den vedføjede CD-rom.

Registranten er en kæmpegevinst for enhver, som arbejder med Aabenraas historie. Det gælder alle, der arbejder med slægtshistorie og alle slags erhvervs- og socialhistorie. Her kan man f.eks. finde byens apotekere, se den samlede ejerrække for prominente huse som Postholdergården i Søndergade eller Marcussens orgelbyggeri i Storegade og ligeså for alle de andre byhuse. Man kan se, hvor de rige og de fattige boede, hvor de dyre og de billige huse lå. Se hvilke erhverv, der blev udøvet og i hvilke ejendomme. For mange slags studier udgør bog og CD-rom takket være de fortrinlige kildehenvisninger en let og hurtig genvej til et stort og vanskeligt kildemateriale.

Trykfejl og uklarheder er der kun ganske få af. Eneste mangel er vel, at bogen slutter i 1920. Det ville sandelig have været interessant, om der var blevet plads til tiden frem til i dag. For den ældre historie er bogen et grundfjeld af personalhistoriske og erhvervshistoriske data. Det er prisværdigt, at Aabenraa Museum har optaget dette arbejde i sin skriftrække, som netop i disse år vokser så imponerende.

Lars N. Henningsen

Kvindernes modstandskamp

Anne Dorthe Holm: *'Kvindernes modstandskamp. Krigere, koner og mødre'*. Gyldendal, København 2012. 256 sider, ill. Pris 300 kr.

Tidligere journalist ved JydskeVestkysten, Anne Dorthe Holm, har med baggrund i otte kvindeskæbner skrevet en fin og vel-disponeret fortælling om tilværelsen som kvinde i modstandskampen under den tyske besættelse af Danmark 1940-1945. De otte kvinder er: Ulla Marie Kunø (med tilnavnet 'Pistulla') fra Aabenraa, Rita Lauridsen fra Ulfborg, senere Ribe, Esther Frederiksen fra Esbjerg, Ellen W. Nielsen fra Dragør, Johanne Hansen fra Vollerup på Als, Rigmor Kildemoes fra Aarhus, Karen Jensen fra Flamsted og Kamma Klitgård fra Aarhus. De otte kvin-

fortsættes side 118

Jes Toft og 'Ning Pos' rejse til Amerika for 100 år siden

Af Petur Petersen Dall

FRÅ AABENRAAS RIGE søfartshistorie er beretningen om Jes Toft (ca. 1868-1943) en af de helt gode. Han var kinafarer og lod ikke høre fra sig i næsten 20 år, indtil hans hustru en dag fik en check på 10.000 kr. ind ad døren. Pengene var fra Jes, og dem havde han fået i løn for den bedrift at have ført den gamle kinesiske piratjunke og opiumsmugler 'Ning Po' tværs over Stillehavet fra Kina til USA i 1912-13.

'Ning Po' var angiveligt verdens ældste flydende fartøj i 1912. Nogen siger, at 'Ning Po' stammede helt tilbage fra 1700-tallet. Det havde været piratskib og smuglerskib og var på det sidste blevet brugt til sejlad med turister i Kina. Junken blev købt for 50.000 \$ og skulle nu vises frem i Amerika. Men allerførst skulle den sejles fra Shanghai over Stillehavet - og det var ikke så ligetil.

På den første tur rendte junken ind i en voldsom tyfon, hvor to mand blev skyllet over bord. Junken nåede med held tilbage til Shanghai. I andet forsøg gik det værre. Junken løb ind i endnu en tyfon og forliste. Skibet blev bjærget og repareret igen.

Tredje gang var lykkens gang, og nu er vi tilbage ved Jes Toft. Han skulle være kaptajn ved det tredje forsøg. Han var erfaren og var kendt for sit mod fra den Russisk-Japanske Krig (1904-05), hvor han havde brudt ja-

panernes blokade og var sejlet ind til Vladivostok. Det fik han en hædersmedalje af russerne for.

Turen med 'Ning Po' gik forholdsvis godt. Én mand var blevet ædt, spist af hajer, og skibet rendte på ny ind i en tyfon. Junken nåede dog til Japan for at blive repareret. Her fik den også helt nyt mandskab.

Det gamle mandskab havde nemlig forladt skuden.

Den 22. december 1913 begav 'Ning Po' sig endelig ud på rejsen over Stillehavet.

I en periode var der intet nyt om 'Ning Po'. Ikke før man fra damperen 'Honolulu' kunne fortælle, at man havde mødt en junke 400 sømil fra det amerikanske fastland. Kaptajnen troede først, at 'Ning

Po' var et sejskib i havsnød, men til sin overraskelse opdagede han, at det altså var en kinesisk junke.

Det tog 'Ning Po' 58 dage at nå Californien omtrent den 18. februar 1913. Selve 'Ning Pos' optræden som pirat-turistskib blev en succes. For 50 cent kunne man opleve alt, hvad et pirathjerte kunne begære. Med årene dalede interessen. Somme tider blev skibet brugt som filmkulisse, og verdens ældste flydende træskib fik sit banesår, da det blev brændt af i en B-filmproduktion i 1950'erne.

Jes Toft derimod vendte hjem til Aabenraa og blev gammel efter et langt liv på havet.



Jes Toft

- Slesvigske Vognsamling**
4. maj - 1. sep. Oldtidens vogne i Norden - Kopier af vogne fra oldtid og middelalder.
- Kulturhistorie Aabenraa**
2. maj - 15. sep. 'Anskuelsestavlernes verden'. - Se bl.a. verden på gamle skolekort.
- Kunstmuseet Brundlund Slot**
1. feb. - 12. maj 'Lee Miller og det surrealistiske blik'. Forårets udstilling sætter fokus på den engelske fotograf Lee Miller.
- Sønderborg Slot**
24. mar. - 28. apr. Udstilling med værker af kunstmaleren Ole Prip Hansen, Kær, arrangeret af Sønderborg Kunstforening.
- Kulturhistorie Tønder**
Til 28. apr. 'Liv og sjæl i gamle huse ... Bygningskultur i Vestslesvig'.
- Kunstmuseet i Tønder**
23. feb. - 5. maj Per Inge Bjørlo - skulpturer, installationer og grafik.
- Drøhses Hus, Tønder**
23. mar. - 30. dec. 'Løver, kroner og monogrammer' - Grev Axel af Rosenborgs kniplingssamling.
23. mar. - 30. dec. 'Fra storhed til forfald' - Om kniplingsindustrien i Sønderjylland fra 1600-tallet til 1800-tallet.
23. mar. - 30. dec. 'Bord dæk dig' - Knipledte bordtekstiler.
- Højer Mølle**
23. mar. - 31. okt. 'Det daglige brød' - Mel, brød og bagning gennem 2000 år. Afdelingens nye faste udstilling.
- Skærbæk Museum**
1. maj - 31. okt. 'Lakolk før og efter dæmningen'.
- Naturhistorie og Palæontologi, Gram**
10. feb. - 23. dec. 'Dinosaurer - en forsvunden tid?' - Udstilling med et stort antal afstøbninger af dinosaurer, havreptiler og fodspor mv. af hvirveldyr, som levede på vor jord for meget længe siden.
- Bliv løbende opdateret på*

fortsat fra side 115

ders meriter strækker sig bredt over hele modstandsspektret: Fra at have givet logi til eftersøgte modstandsmænd over trykning og distribution af illegale blade til sabotage og likvideringer.

Skiftende brikker af disse otte kvindeskæbner sættes sammen i en historisk mosaik, der er inddelt i ti overordnede kapitler. Kapitlerne følger en kronologisk fortællestruktur med et par tematiske afstikkere. Vi får altså ikke otte modstandskvindes historie fra 1940 til 1945, men historien om 'kvindernes modstandskamp', spejlet i otte individuelle kvinders historie: Fra følelser og stemninger ved den tyske besættelse 9. april 1940 over den gradvise involvering i modstandsarbejdet, enten personligt eller med angst og uvished for en kæreste eller ægtefælle, til - for flere af kvindernes vedkommende - arrestation, forhør og deportation til tyske kz-lejre. Der er både dramatiske højdepunkter og stilfærdig hverdagshistorie. Af særlig interesse for sønderjyske læsere vil Ulla Kunøes og Johanne Hansens historier være. En usædvanligt stor del af bogen er helliget tiden efter krigen: Både umiddelbart efter den 5. maj, hvor Ulla Kunøe deltog i interneringen af landssvigere og sprængningen af det tyske monument på Knivsbjerg, og i et kapitel om besættelsestidens eftervirkninger på de involverede. I en epilog beretter børn af modstandskvinderne om de lange skygger, som forældrenes traumatiske oplevelser kastede ind over familielivet helt op til vore dage.

Anne Dorthe Holms metode er den journalistiske montage eller feature, og den fungerer (bortset fra et par enkelte lidt for kvikke bemærkninger) rigtig godt: Historien er stramt fortalt, afbrudt af korte, prægnante citater fra interviews eller skriftligt kildemateriale; den holder fokus på sit emne og forfalder ikke til lange udrødninger af besættelsestidens generelle historie. Det er kort sagt en velskrevet og interessant bog, som varmt kan anbefales.

René Rasmussen

Aage, Ejner og Elna

Søren Ryge Petersen og Marlene S. Antonius: 'Aage, Ejner og Elna'. Gads Forlag 2012. 160 sider, ill. Pris: 249 kr.

I en tid præget af opbrud, forandring og hektisk forbrug er dette noget så sjældent som en historie om rodfæstethed og familiesammenhold i en husholdning, hvor vanens magt og tingenes brugsværdi er af altafgørende betydning.

Bogens tre titelpersoner er søskende, født i 1920'erne, ugifte og bosat på to naboejendomme i landsbyen Harreby, hvor de har tilbragt størstedelen af deres liv. Som det beskrives i forordet er de tre repræsentanter for en landbokultur, der ikke længere eksisterer; en kultur, hvor flid, pligt og nøjsomhed var centrale begreber.

Den unge fotograf Marlene S. Antonius har som led i et afgangprojekt på Designskolen Kolding i et halvt år fulgt de tre søskende med sit kamera. Taget billeder af de fysiske omgivelser, de ting, der fylder rummene, og de rutiner, der præger dagligdagen.

Søren Ryge Petersen har efterfølgende talt med Aage, Ejner og Elna om billederne, således at de forklarende tekster er gengivet med hovedpersonernes egne ord. Som Søren Ryge skriver, er det kun den sønderjyske tone, læseren må savne. I fortællingerne kastes der lys over den enkeltes personlighed såvel som over det indbyrdes forhold de tre søskende imellem.

Det færdige resultatet er blevet en meget smuk bog, værd at fordybe sig i. Landbruget, som for små 100 år siden beskæftigede ca. en tredjedel af Danmarks befolkning, har i de sidste 50 år været udsat for en gennemgribende forandring. Marlene Antonius, Søren Ryge og ikke at forglemme Aage, Ejner og Elna har her i sidste øjeblik givet læseren en mulighed for at stifte bekendtskab med/nikke genkende til en livsform tilhørende verden af i går.

Britta Bargfeldt

GRÆNSEFORENINGEN

FOR EN ÅBEN DANSKHED



- Demokrati, ytringsfrihed og ligeværd gælder for alle, også i forholdet til mindretal.
- Forankring i egen kultur er en forudsætning for at have forståelse for andre kulturer.
- Kulturelle mindretal er en vigtig ressource i et demokratisk samfund.
- Dansk sprog og kultur styrkes i mødet med andre sprog og kulturer.

Du er velkommen til at kontakte din lokale formand/kontaktperson:

Sigrid Andersen
Rangstrupvej 20
6534 Agerskov

Jens Andresen
Tingvej 2
6535 Branderup

Andreas Brandenhoff
Vollerupvej 45
6392 Bolderslev

Povl Solmer Frank
Svanevej 4
6500 Vojens

Kirsten Fanø Clausen
Brobølvej 7
Blans
6400 Sønderborg

Det er Grænseforeningens formål at støtte danskheden i grænselandet, særligt syd for grænsen, at udbrede kendskabet til grænselandets forhold samt at bevare og styrke dansk sprog og kultur.

Tlf. + 45 33 11 30 63 • info@graenseforeningen.dk • www.graenseforeningen.dk

Lidt om plantagerne på Rømø

Af Thomas Wessel Fyhn

EFTER GENFORENINGEN i 1920 startede staten med at opkøbe arealer på Rømø. Store klit- og hedearealer blev derefter tilplantet med tre formål for øje: Dæmpe sandflugten, skaffe brændsel og give beskæftigelse. Allerede i 1938 var der i aviserne kraftig kritik af tilplantningerne. Man frygtede, at Nordslesvigs eneste klitlandskaber skulle blive til plantage.

I dag ejer Naturstyrelsen de tre hovedplantager på øen: Vråby (160 ha), Kirkeby (400 ha) og Tvismark (160 ha). Alle er hovedsageligt tilplantet i 1930'erne med arter som bjergfyr, skovfyr og østrigsk fyr. Det er træarter, som tåler det barske klima, og som hurtigt kan give læ.

I de senere års drift af plantagerne plantes der løvtræer ind, hvor det er muligt. Eg og birk vokser villigt og vil med tiden kunne forynge sig selv og give mere stabile skove, selvfølgelig blandet med fyrrearterne. Den nuværende skovdrift tager primært sigte på at øge omfanget af længelevende, robuste og varierede bevoksninger og ydre skovbryn, som kan danne baggrund for publikums oplevelser og give en varieret natur. Faktisk kan man i foråret se små egetræer næsten overalt i plantagerne, men de bliver hurtigt spist af rådyr og harer.

Som naturpleje og af landskabelige hensyn er der de sidste ti år ryddet en del bevoksninger med bjergfyr. Noget er ryddet som en del af det store EU-projekt 'LIFE-Klithede', og andet er ryddet for at blottlægge de gamle klit'bjerge', som har ligget skjult i plan-

tagerne. Den store parabelklit i Kirkeby plantage er et godt eksempel på det sidste.

Også i dag mødes vi indimellem med kritik, "Fælder I nu al skoven?" kan folk spørge, når vi fjerner et stykke bjergfyr. Træerne er blevet en del af Rømøs natur på godt og ondt. Godt for oplevelser, dyreliv og læ, ondt for tilgroning af heden og skjulte udsyn. Kunsten er at finde balancen i forvaltningen af naturen, så rammerne er sikret både for den sårbare natur, for rekreation og friluftsliv. Og det hele med deadline 'i morgen' eller 'om 100 år'.

Ordet 'plantage' bruges om et stort opdyrket område, hvor man har lavet en systematisk plantet og plejet bevoksning, oftest nåletræer og oftest i Vestjylland. Ordet 'skov' bruges mest om ældre beplantninger, oftest løvtræer og oftest i det østlige Danmark. ■

