



Dette værk er downloadet fra Danskernes Historie Online

Danskernes Historie Online er Danmarks største digitaliseringsprojekt af litteratur inden for emner som personalhistorie, lokalhistorie og slægtsforskning. Biblioteket hører under den almennyttige forening Danske Slægtsforskere. Vi bevarer vores fælles kulturarv, digitaliserer den og stiller den til rådighed for alle interesserede.

Støt Danskernes Historie Online - Bliv sponsor

Som sponsor i biblioteket opnår du en række fordele. Læs mere om fordele og sponsorat her: <https://slaegtsbibliotek.dk/sponsorat>

Ophavsret

Biblioteket indeholder værker både med og uden ophavsret. For værker, som er omfattet af ophavsret, må PDF-filen kun benyttes til personligt brug.

Links

Slægtsforskernes Bibliotek: <https://slaegtsbibliotek.dk>

Danske Slægtsforskere: <https://slaegt.dk>

GREVE LOKALHISTORISKE FORENING

BIDRAG TIL
GREVE KOMMUNES HISTORIE



HEFTE NR. 30

Mosede Politi

Hæfte nr. 30 i serien
"Bidrag til Greve kommunes historie"

Mosede politi 1935 - 1985

af Ole Eriksen

Udgivet af
GREVE LOKALHISTORISKE FORENING
Maj 1985

Serien "Bidrag til Greve kommunes historie" omfatter nu følgende hæfter, der alle kan købes.

1. GREVE SOGN - 1836
2. GREVE SOGN - FOLKETÆLLINGEN 1801
3. KILDEBRØNDE SOGN - 1836
4. OEDERS EFTERRETNINGER 1771
5. 7 SOLDATERBREVE FRA 1864
6. TUNE SOGN - 1836
7. KARLSLUNDE SOGN - 1836
8. SAMTALE MED MAREN PETERSEN
9. FORSAMLINGSHUSET "GODTHÅB"S START
10. BYBRANDEN I KILDEBRØNDE
11. TIGGERLIV I GAMLE DAGE
12. VILHELM PEDERSEN
13. "STRANDGREVEN"
14. "SØNDERHOLM" BOPLADS
15. "KALDET FØLGER ENKEN"
16. GREVE HOSPITAL
17. DA GREVE-KILDEBRØNDE BLEV STORKOMMUNE
18. KARLSLUNDE LANDSBY
19. ET LIVSTESTAMENTE
20. ELEV I MOSEDE SKOLE
21. ERINDRINGER OM MOSEDE FORT
22. ERINDRINGER FRA MIN BARNDOM I
23. ERINDRINGER FRA MIN BARNDOM II
24. ERINDRINGER FRA MIN BARNDOM III
25. TUNE SPRØJTEN
26. KARLSLUNDE SKOLE 1742-1942
27. MICHAEL VULF GIØES LEGAT
28. JOSEF OG ILLEGALT TIL SVERIGE
29. FLUGTEN TIL SVERIGE
30. MOSEDE POLITI 1935-1985

INDLEDNING.

Den 1. april 1935 blev en 36-årig politibetjent fra Kolding ansat som landpolitiassistent i Roskilde politikreds. Hans navn var Andreas Svendsen Selmose, og han var den første ansatte i et nyoprettet landpolitidistrikt med - som der stod i stillingsopslaget - "station ved den nye landevej København-Køge".

Med Selmose's ansættelse startede Mosede politi's egentlige historie, og derfor kan Mosede politi den 1. april 1985 fejre 50-års jubilæum. Det markeres bl.a. ved udsendelse af dette hæfte.

I forbindelse med udarbejdelsen af hæftet har stationens tidligere leder, Halvor Bøiehøj, som har tegnet stationen i 36 af de forløbne 50 år, indtalt en fyldig beretning om forskellige emner vedrørende Mosede politi. Dette materiale er i stærkt redigeret form anvendt her i hæftet til afsnittene "Politistation og tjenestebolig" og "Ny politistation - 1968" samt de her imellem liggende afsnit.

De forløbne 50 år er ikke en isoleret periode politimæssigt set, og derfor indledes hæftet med en beskrivelse af de politimæssige forhold før 1935 og om omstændighederne, der førte til oprettelse af Mosede politidistrikt.

o.e.

leb - e

M O S E D E P O L I T I

1 9 3 5 - 1 9 8 5

I begyndelsen af 1930'erne bestod Roskilde politikreds af købstadspolitiet i Roskilde, som var ansat og lønnet af Roskilde kommune, samt i kredsens landdistrikt et landpoliti, der ansattes og lønnedes af Roskilde amt. Landdistriktet var opdelt i 4 distrikter med en landpolitiassistent - som titlen var dengang - i hvert distrikt, og et af distrikterne bestod, groft set, af området inden for trekanten mellem Vindinge, Hundige og Jersie strand. I dette distrikt "regerede" politiassistent Olesen, der havde station i Karlslunde.

På grund af en nærmest eksplosiv udvikling af sommerhusbyggeri m.v. i strandområdet ved Køge bugt, blev strandområdet udskilt fra Olesens distrikt pr. 1. april 1935, og derved opstod Mosede politi.

Politiets udvikling er ikke foregået ens overalt i landet, og især er udviklingen i byerne sket i et hastigere tempo end på landet. Også organisationen af politiet har været forskellig i by og på land, og derfor er det landpolitiets udvikling, som skal følges, når man vil vide noget om Mosede politi's "fortid".

HERREDET

Mosedede politidistrikt ligger i Tune herréd, hvorfor politimyndigheden i området i ældre tider udøvedes af herredsfogden i Tune - fra 1687 i Ramsø-Tune herreder, idet de 2 herreder da blev lagt sammen.

På landsarkivet i København opbevares de gamle retsprotokoller således, at det er muligt at følge retsforholdene her lokalt tilbage til 1657, og gennem disse protokoller får man tillige kendskab til navnene på de skiftende herredsfogder i Tune herred. Således hed herredsfogden i 1657 Mads Jensen.

Herredsfogden var kongelig embedsmand, og foruden at være politimester i sit distrikt var han auktionsdirektør, dommer, skifteforvalter og foged m.v. Når så mange funktioner samledes hos en embedsmand skyldes det, at de enkelte funktioner oprindeligt ikke var så omfattende, at der kunne ansættes en embedsmand på området. Efterhånden som udviklingen bevirkede, at embedsområderne svulmede op, så herredsfogden ikke selv kunne klare alle sine opgaver, måtte han ansætte en eller flere

fuldmægtige, som han også selv skulle aflønne.

Ud over evt. fuldmægtige havde herredsfogden ikke personale til at udføre politiopgaver, før der i 1791 kom en forordning, hvorefter alle sognefogderne rundt om i landsbyerne blev underlagt herredsfogden og pålagt politimyndighed. Var der flere landsbyer i et sogn, var det en bondefoged eller oldermænd, der fik myndigheden i byerne, hvor sognefogden ikke boede. Sognefogden, som var en af landsbyens bønder, skulle udføre hvad herredsfogden pålagde ham af opgaver, og på eget initiativ skulle han sørge for ro og orden i landsbyen samt føre tilsyn med, at lovene blev overholdt. Sognefogden havde et vist spillerum til at udføre sin politigerning, idet han ved mindre forseelser kunne formane den skyldige, men skulle det ikke hjælpe, måtte herredsfogden have sagen forelagt. Skete der grovere forbrydelser, var det sognefogdens pligt at anholde overtræderen og få han stillet for herredsfogden.

RIDENDE POLITI

Ordningen med sognefogder som lokalt politi viste sig at være utilstrækkelig, og i 1864 fremsattes der lovforslag om politivæsenet på landet uden for København. Efter forslaget skulle der pr. hver 5.000 indbyggere ansættes 1 politimand, men forslaget blev ikke gennemført, og i stedet for denne ensartede ordning for hele landet, fortsatte man med at ansætte politibetjente på amtsplan, som man nogle steder var startet på.

Omstørelse betlere, ofte i store flokke på 20-30 stykker var til stor gene for landbefolkningen, og bl. a. af denne grund blev der derfor i 1869 fremsat et forslag i Roskilde amtsråd om ridende politi i amtet, idet der henvistes til en tilsvarende ordning, som kort forinden var indført i Holbæk amt.

Forslaget om indførelse af ridende politi blev vedtaget, og pr. 1. juni 1870 ansatte amtsrådet 3 politibetjente - under navn af politiassistenter, som det formuleredes i en samtidig skrivelse - og de blev tjenestgørende hver i et af de 3 distrikter, amtet blev op-

delt i. Distriktsgrænserne kom til at ligge således, at af det senere oprettede Mosede politidistrikt, kom Greve og Kildebrønde sogne til at indgå i distrikt 2, hvor stationskarl ved Roskilde jernbanestation Christian Larsen Schmidt blev ansat, mens Karlsrunder-Karlstrup, Havdrup-Solrød, Jersie-Skensved og Tune sogne indgik i distrikt 3, hvor man ansatte kontorist Carl Christian Hein, der også var fra Roskilde.

Disse ridende politifolk er det første egentlige politi, idet de var heltidsansat i modsætning til sognefogderne, for hvem der var tale om bibeskæftigelse.

Politiassistenternes årsløn var 600 kr. - indbefattet godtgørelse til bolig samt anskaffelse og vedligeholdelse af hest og riderekvisitter.

Politiassistenternes uniformer bestod af mørkeblå våbenfrakker med grønne kraver og opslag samt gule knapper, benklæder, ridestøvler, kapper, mørkeblå huer med grønne kanter og kokarder samt kavaleriesabler med livgehæng.

Instrux

for

det vidende Politi

i

Noeskilde AmtsraadsKreds.

§ 1.

Politiasistenternes Stationering bestemmes af Amtet. Assistenterne ere pligtige til at underkaste sig de Forandringer i saa Henseende, som til enhver Tid maatte ansees hensigtsmaessige.

§ 2.

Politiasistenterne antages og affediges af Amtet efter Politimesterens Indstilling; ved Affsigelse gives der dem 3 Maanedes Besked; dog kan en Assistent affediges uden Opsigelse for Ubetuelighed eller naar han gjør sig skyldig i nogen grov Forsømmelse af sine Pligters Udførelse, og vil Affsigelse altid strax finde Sted i Tilfælde af betydelig Ridning af Myndighed. For ringere Forseelser underkastes han en Lovningsafstraffning fra 2 til 20 Rdl. Politiasistenten kan opsiges sin Tjeneste med $\frac{1}{2}$ Aars Besked til en 1ste April eller til en 1ste October.

§ 3.

Politiasistentens nærmeste Forfatte ere Politimestererne i det ham anviste District; umiddelbart staar han under den Politimester, under hvem den største Deel af det Distrikt, hvoraf hans District bestaaer, hører, og har han uvægerlig og uden Tvivl at lyde dennes Ordre og Anvisninger. I Ildbrandstilfælde har han tillige at vise Lydighed mod de Kommanderende ved Brandvæsenet.

Assistentens Function er i Almindelighed indskrænket til det District, hvori han er ansat; dog skal han umiddelbart ogsaa være pligtig til at fungere i andre Districter i Amtsradsstyrelsen saavel ifølge speciel Ordre som naar Tjenestens Løse gjør det hensigtsmaessigt, navnlig ved Forfølgning af Forbrydere, Omloberne, Bøttere osv. Sognesogder, Oldermænd, Brandfogder, Lejgmænd og Bøttemænd bør høre for sit Bedkommende yde Assistenten den Hjælp, som er nødvendig til Udførelsen af hans Besidding.

§ 4.

Det paahviler Assistenten i alle Tjenestestillingender at iagttage streng Tavselse overfor enhver Uvælgsmænd. — Det forbydes ham at modtage Kyskædebonetter eller anden Gjenstand eller Gæve og at lade sig trædere i Kroerne.

§ 5.

Assistenten har saavel Nat som Dag til ubestemt Tid og efter Politimesterens nærmere Forskrifter at patrullere i sit District og nøie at gjøre sig bekendt med Forholdene i samme, saavel ved Besyn til Steder som Personer, for at kunne have det fornødne Oplysn med, saavel der passerer i samme. Med Sognekogter, Brandfogter og Andre, hører særlige Politiforretninger ere overdragne, saavel som med Sognetsaabenes Formænd har han stiltig at sætte sig i Forbindelse.

§ 6.

Assistenten har paa sine Patrouiller selv uden Ordre eller Anviisning:

- a. at afsøge Ulykkesiltsønde og komme Enhver tilhjælp, som er færd i Fare;
- b. naar Ildens opbøges eller kommer til hans Rundskab, uophødelig at ile tilstede for at yde den Assistance, som Politiofficeret og Brandvesenet maatte forlange, saavel ved Besyn til Foranstaltning til Ildens Stankning, som til Overholdelse af den fornødne Orden;
- c. at sørge for den offentlige Sikkerhed ved at forebygge Lovovertrædelser samt saabanne Handlinger, herved den offentlige Orden, Personer eller Gensomme trues med Fare, og naar slige Handlinger ere begaaede, da omhyggelig at samle og fiktte sig Brevene, for at vedkommende Overtræder kan blive draget til Ansvar;
- d. at have Opmærksomheden nøie henvendt paa undtagne Forbrydere, efterlyste Personer og Saabanne, der ere satte under Politibesyn eller ved deres Forhold overhovedt gjøre sig mistænkelige, at holde et vaagant Øie med efterlyste Børnepigtige, Løvgænger, Vællere, omstribende Musikanter og Høandsværtsønde, navnlig at huse sigte ikke afsøge fra den dem i deres Vandrerogter foretagne Route;
- e. saavidt muligt at være tilstede ved talrig besøgte, offentlige Forsamlinger og Fyligheder i offentlige Guse for der at forebygge Uorden;
- f. at vaage over, at Bestemmelserne for Vespoliti overholdes, paatalse og anmelde Vefsladigelser af Broer, Telegraphvæsenets Apparater og overhovedet alle offentlige Anlæg;

g. at have Opmærksomheden nøie henvendt paa uberettiget Salg eller ulovlig Udfjænkning af Brandvin, ulovligt Skofold, utillade Gilder, Bisectramhandel samt andet uberettiget Næringsbrug, som det Offentlige har at paatalse.

Dor det er muligt ved Bidner at fiktte sig Besigt for en begaet Lovovertrædelse, har han at drage Omsorg for, at Bidner hovedt tilstede eller medtages.

§ 7.

Assistenten er berettiget til uden speciel Ordre at anholde dem:

- a. som ere antrufne i Lyveri eller andre ligesaa grove Forbrydelser;
- b. som ere uvløbne fra Arresterne og ere efterlyste;
- c. som lade sig befinde i Vælleri og Løvgænger, samt Høandsværtsønde, som afsøge fra den i deres Vandrerogter foretagne Vel, Musikbønder uden Tilladelse, Bisectrammere og andre postløse og mistænkelige Omløbere;
- d. som antræffes i Forstyrrelse af den offentlige Sikkerhed, Orden og Ro ved grove Excesser.

Enhver Anholdt bliver at indtransportere snarest muligt og under alle Omstændigheder saa betimelig, at han kan fransværes for Forbrydelse inden 24 Timer. Assistenten er berettiget til at forlange Sognekogternes Hjælp til at transportere de Anholdte.

§ 8.

Anholdes nogen paa Grund af Forbrydelse, maan Assistenten vifitere ham, saafremt han formodes i Besiddelse af nogen Gjenstand, der kan tjene til Oplysning, men Vifitationen bør foretages med ethvert Besyn til Ansvarligheden, ligesom der bør sørges for at fiktte Besigt for den forefundne Gjenstands Identitet.

Almindelig personlig Vifitation af Dvindeperson skal fiktte foretages af Fruentimmer.

§ 9.

Ingen Hundundersøgelte maan foretages af Assistenten uden med paagældende Debetets Samtykke, afgivet vidneføst. Dor saadant Samtykke ikke haves, kan Huset sættes under Vagt, i fornødent Fald ved Sognekogternes Vifitation, indtil det ved Retsskendelse er afgjort, om Hundundersøgelte kan finde Sted.

§ 10.

Høfficienten skal i Reglen i Tjenesten bære Uniform. Han maa i Tjenesten altid være forsynet med Polititegn for at kunne legitimere sig. Tjenesten kan undtagelsesviis udføres tilføde.

§ 11.

Høfficienten bør altid bære denne Instrux hos sig, gjøre sig noie bekendt med dens Indhold og sørge for dens nøiagtige Efterlevelse; ligesom han ogsaa har omhyggelig at udføre enhver anden af hans Forfatte givne Befaling. Han skal i Tjenesten steds handle med No, Besindighed og Hæder, selv ikke ved Fornærmelser lade sig henrive til Pidsighed eller Grodshed, men vise sig høflig og forekommende mod Enhver uden Personens Anseelse og ikke anvende Magt uden mod ulovlig Modstand, som ikke paa anden Maade kan overvindes. Sin Stol maa han kun benytte som Vaaben, naar og forsoavidt Omstændighederne gjøre det aldeles nødvendigt, og steds illun med al mulig Skamfornæmhed.

§ 12.

Om de af Høfficienten foretagne Anholdelser, Visitationer, om strafbundne Udbrænde og alt Andet, der maatte forefalde i hans District udenfor den daglige Orden, har han Strax at afgive en tydelig og omstændelig Rapport.

Ondtuden har han i en ham dertil leveret, af Politimestrene henholdsviis i Leire Herred (1ste og 2det District)

og i Ransø-Lyng Herred (3die District) autoriseret Tjenestebog, sofsnart han kommer hjem fra en Forretning, selv om det kun er en Patruljering, at optegne, hvad han har udført, og hollse Ordre og Auditioner, han har mødt, og maa Dogen først saaledes, at det kan selv, hvad han har foretaget sig hver Dag og paa de forskjellige Lister af Dogen og med hvem han i Tjenesteanliggender har confereret. — Denne Bog har han at forevise for Politimestrene eller deres dertil Befuldmægtige, som ofte det forlanges.

Sjællands Stiftamt den 11te Mai 1870.

Simon.

ROSKILDE POLITIKREDS

I året 1919 trådte retsplejeloven i kraft, og med den ophørte de gamle herredsfogedembeder. Det var en bestemmelse i grundloven af 1849 om adskillelse af den dømmende og den udøvende magt, der med 70 års forsinkelse trådte i kraft, således at dommer- og politimesterembederne ikke mere kunne forenes hos samme person. Derved opstod politi-

kredsene, i princippet som vi kender dem i dag, og strandområdet fra Hundige i nord til Jersie Strand i syd, kom til at ligge i Roskilde politikreds. Købstadpolitiet var stadig ansat af Roskilde kommune, og landpolitiet af Roskilde amt, men nu havde man tillige statspolitiet, et af staten ansat og lønnet kriminalpoliti.

STRANDOMRÅDET

I 1932 var udviklingen af landpolitiet nået så vidt, at der nu i Roskilde politikreds var 4 landpolitiassistenter med hver sit distrikt, hvilket var et stort fremskridt i forhold til de 3 ridende politiassistenter, der var i hele amtet i 1870.

Politiassistent Olesen, Karlslunde havde et distrikt, der

omfattede Greve-Kildebrønde, Karlslunde-Karlstrup, Jersie-Skensved, Havdrup-Solrød, Rørslev-Vindinge, Snoldelev og Tune kommuner med et samlet indbyggertal på 8.950. I dette distrikt indgik kyststrækningen mod Køge bugt, som var inde i en rivende udvikling, idet der byggedes sommerhuse og villaer på de tidligere nærmest øde strandarealer.

POLITIPOST VED STRANDEN?

Udviklingen i strandområdet, hvor der foruden sommerhuse blev bygget badhoteller, konditorier, somerpensionater, forretninger osv. medførte ønsker fra befolkningen om en bedre politimæssig dækning, og "Foreningen af grundejere ved stranden i Greve-Kildebrønde kommune" skrev til justitsministeren og fremsatte ønske om, at der blev oprettet en "politipost i nærheden af stranden i Greve-Kildebrønde kommune".

Grundejerforeningen fik opbakning fra politimesteren i Roskilde, A. J. Fritsche, som også ønskede mere landpoliti, men han ønskede en anden løsning end grundejerforeningen, og det redegjorde han for, overfor amtet i en skrivelse af 18. marts 1932. Politimesteren medtog problemerne i hele politikredsens landdistrikt, og gjorde opmærksom på, at der især var problemer i politiassistent Olesens distrikt på grund af udviklingen i strandområdet.

I Olesens distrikt var der 8.950 indbyggere, hvortil kom de mange mennesker, der i som-

mermånederne tog ophold i de mange villaer og sommerhuse, der var opført ved distriktets 13 km. lange kyststrækning mod Køge bugt. Man anslog, at det drejede sig om ca. 6.000 personer, hvortil yderligere kom tusindvis af besøgende i området på lørdag-søndage, hvor hvor trafikforholdene havde udviklet sig således, at det gav store problemer. Forholdene i strandområdet gjorde, at politimesteren i sommermånederne ofte måtte lade politiassistenterne fra de andre landdistrikter assistere deres kollega i Karlsunde, og dette gav igen problemer i deres egne distrikter, som de havde vanskeligt ved at passe. På grund af de store krav tjene- sten stillede til politiassistenterne, måtte de almindeligvis, og især politiassistenten i Karlsunde, give afkald på deres ugentlig fridag i sommermånederne, ligesom de, på trods af, at de havde ret til 14 dages samlet ferie, i reglen måtte udstykke ferien i få dage ad gangen.

Som nævnt kunne politimesteren ikke følge grundejerforeningen

i dens krav om "en politipost" ved stranden. I stedet foreslog han amtet, såfremt man ville udvide antallet af landpolitiasisterter fra 4 til 5, at der blev ansat en politiasistent, der var til rådighed i hele politikredsens länddistrikt og kunne afløse, hvor der blev behov herfor, og det ville i sommermånederne sige, at han skulle assistere poli-

tiassistent Olesen i Karlslunde.

Amtsrådet fulgte politimesterens indstilling, og der blev ansat en politiassistent, stationeret i Roskilde, hvorfra han skulle assistere kollegerne i de 4 distrikter.

PÅNY ØNSKE OM POLITI VED STRANDEN.

Udviklingen i strandområdet fortsatte, og allerede 2 år efter at landpolitiet var udvidet til 5 mand, måtte politimester Fritsche i maj 1934 anmode amtsrådet om en ny udvidelse. Ønsket blev begrundet med den stærke udvikling i bebyggelsen og tilstrømningen af besøgende i strandområdet samt, at politipersonalet ikke slog til i forhold til de opgaver, der var i området, og hertil kom en forventning om yderligere tilstrømning året efter, når vejforholdene i området var endeligt i orden.

Det var den nye hovedvej - betonvejen - politimesteren sigtede til, og han skrev, at det var nødvendigt med en forøgelse af landpolitiet med 1 mand, og denne gang ønskede han den eventuelle nye mand stationeret så centralt som muligt i strandområdet, idet han kunne gøre bedst fyldest der.

Ønsket om mandskabsudvidelse blev fulgt op af en anmodning til amtsrådet om at overveje at anskaffe en bolig i selve

strandområdet til den nye politiassistent, idet grundpriserne ved stranden var i så hurtig stigning, at en politimand ikke ville have råd til at leje eller bygge sig en bolig i området.

Ansøgningen blev underbygget med oplysninger om strandområdet, hvor man anslog, at der var ca. 1.000 beboelsesbygninger med ca. 4.000 beboere i sommertiden, hvortil kom 12

teltlejre med ca. 1.200 beboere på hverdage og omkring 3.000 på søn- og helligdage. Antallet af besøgende i området anslog man til 6-8.000 på hverdage og 30-50.000 på søndage.

Sagen kom på amtsrådets møde den 4. juni 1934, hvor man blot tog politimesterens skivelse til efterretning. Og så skete der altså ikke mere dengang.

KOMMUNALT INITIATIV

I sognekommunerne ved stranden var man åbenbart ikke tilfreds med amtets tilsyneladende manglende interesse for en udvidelse af landpolitiet, og sognerådsformændene, Arved Larsen, Greve-Kildebrønde, Hans Fr. Nielsen, Karlslunde-Karlstrup, P. N. Poulsen, Jessie-Skendved og Peder Haarsted, Haudrup-Solrød sogneråd satte sig den 12. oktober 1934 sammen og drøftede, hvad de kunne gøre. De blev enige om at skrive til politimesteren:

"Vi henstiller ærbødigst til Hrr. Politimesteren, at der snarest gøres Udvej for

en Politistation ved den nye Kjøge Strandvej, dels for fast Polit, men også således, at der muligt bliver Kontor både for Stats- og Færdsepolit.

Politimesteren sendte sognerådsformændenes skrivelse videre til amtet med en henvisning til sin egen tidligere skrivelse om mandskabsudvidelse. Nu kunne han i øvrigt oplyse, at en grundejer ved stranden havde tilbudt at bygge et hus til udlejning, dels til politistation, dels til posthus, hvilket der også var ønske om at få ved stranden.

MOSEDE POLITI OPRETTES

Den 17. december 1934 afholdt Roskilde amtsråd ordinært møde hvor andragendet fra sognerådene om oprettelse af en politistation ved den nye landevej blev behandlet. Amtsrådet var åbenbart i julehumør, for denne gang besluttedes det at efterkomme ønsket om en ny politistation ved stranden.

Sagen er refereret således i det trykte referat fra amtsrådets forhandlinger:

Nr. 170, 1934.

Skrivelse fra politimesteren i Roskilde, hvormed fremsendes et andragende fra sognerådene i de ved Gl. Køge Landevej beliggende kommuner om oprettelse af en Politistation ved den pågældende vej.

Det vedtoges at oprette en stilling som politiassistent med bopæl ved Køge bugt.

Det vedtoges derhos at bemyndige J. Martin Jensen til efter forhandling med politimesteren at leje en bolig til politiassistenten

i et bestyrer Sørensen, Mosede tilhørende hus.

Så var beslutningen om Mosede politi taget, og den 25. januar 1935 blev stillingen opslået ledig i "Politibladet". Stillingen skulle besættes pr. 1. april 1935, som dermed blev dagen, hvor distriktet oprettedes.

En af de andre landbetjentstillinger i politikredsen var blevet ledig, og de 2 stillinger blev opslået ledige samtidig. Der indkom i alt 96 ansøgninger til stillingerne, og politimesteren indstillede 3 af ansøgerne til hver stilling. Til stillingen i Mosede blev en politibetjent fra Kolding indstillet som nr. 1, og amtsrådet vedtog på et møde den 27. februar 1935 at følge politimesterens indstilling og ansatte derfor politibetjent Andreas Svendsen Selmose som landpolitiassistent i Mosede pr. 1. april 1935.

14-10-34.

Herr. Politimester i Roskilde!

Undskyld mig for at jeg kommer senere
Hjort Riege har afskrevet Fælles meddelelse d. 12 Oktober og bl.
indtækt vedtaget følgende:

Vi henstiller os til Herr. Politimester i
Roskilde at der spørges om det er muligt at
vi kan have en "Hjort Riege" med 14 faste politier, men
også valgt til det mest muligt blivende Kantor i alle
Stats- og Forskellingskredse.

Følgende har - siden jeg blev ansat - indviklet
sig med skattekort og skattekort Fælles meddelelse og
der er som bekendt allerede foretaget mange tilføjelser
jule m. v. i den nævnte skattekort.

Jeg vil derfor kunne stutte at man i den
Hjort Riege - "Hjort Riege" held for sig, vil det blive en af
Hjort Riege med tilføjet. Vi vil ligesom indlægge
Hjort Riege vil give meget og bredt tilføjet. Indlægge for
Politier. - Og endelig for den af Hjort Riege om Politier.
indtæktssiden har i det omfang som er tilføjet 11. juli 1935.

— Fremdeles henstiller vi, at den om Politier Side
sælvs skattekort med den tilføjet skattekort, for
Amts- og Kommunesager.

Endelig henstiller vi, at den om Politier Side
inden skattekort i Hovedsagen og der er for sig en
Hjort Riege og herunder skattekort har indtæktssiden
med indtæktssiden fra Politier Side.

Arvid Larsen.
Form. 1. Hovedskat. Sagsraad.

Obdiedigt
Hans H. Nielsen
Kontrollant. Skattekort. Sagsraad.

S. H. Sørensen
Form. Skattekort. Sagsraad.

Siden Skattekort
Kontrollant. Skattekort. Sagsraad.

Journal A.17441037

888 44 R d 170.34 2/10.

100

POLITISTATION OG TJENESTEBOLIG

Daværende amtsrådsmedlem Martin Jensen, Kildebrønde og landpolitiasistent Olesen fik til opgave at finde et sted, hvor den nye landpolitiassistent kunne bo, og det blev villaen "Dalbo" på Mosedevej tæt ved hovedvejen. Huslejen blev aftalt til 1.000 kr. årligt for huset og et stykke have rundt om.

Husejeren ville gerne have et sted, hvor han kunne holde til, og derfor forbeholdt han sig retten til det ene gavlværelse mod øst. Samtidig ville han beholde rettigheden over et gavlværelse mod vest, hvor der ganske vist ingen opvarmingsmuligheder var, men hvor hans søn kunne overnatte, når han besøgte ham. Et rum på 1. sal, som oprindeligt var beregnet til badeværelse, hav-

de ejeren allerede fået indrettet til køkken, for han havde i nogle somre lejet stueetagen ud som sommerlejlighed.

Ejeren flyttede imidlertid fast ind i gavlværelset og ansatte en husbestyrerinde, som kom ind i det rum, der ikke kunne opvarmes, og køkkenet havde de i forvejen, så de boede altså fast i ejendommen. Man så derfor det særsyn, at ejeren skulle igennem lejernes entre og trappe for at komme til deres værelser, og lejerne - landbetjenten med familie - skulle så til gengæld over ejerens gang for at komme til deres soveværelse.

Der har nok manglet væsentlige aftaler med hensyn til lejermå-

Sognerådene i de 4 kommuner i Roskilde politikreds, der lå ud mod Køge bugt, skrev den 14. oktober 1934 til politimesteren i Roskilde og henstillede, at der blev oprettet en politistation ved den nye Kjøge Landevej. Det var denne skrivelse, som udløste beslutningen om at oprette Mosede politidistrikt.

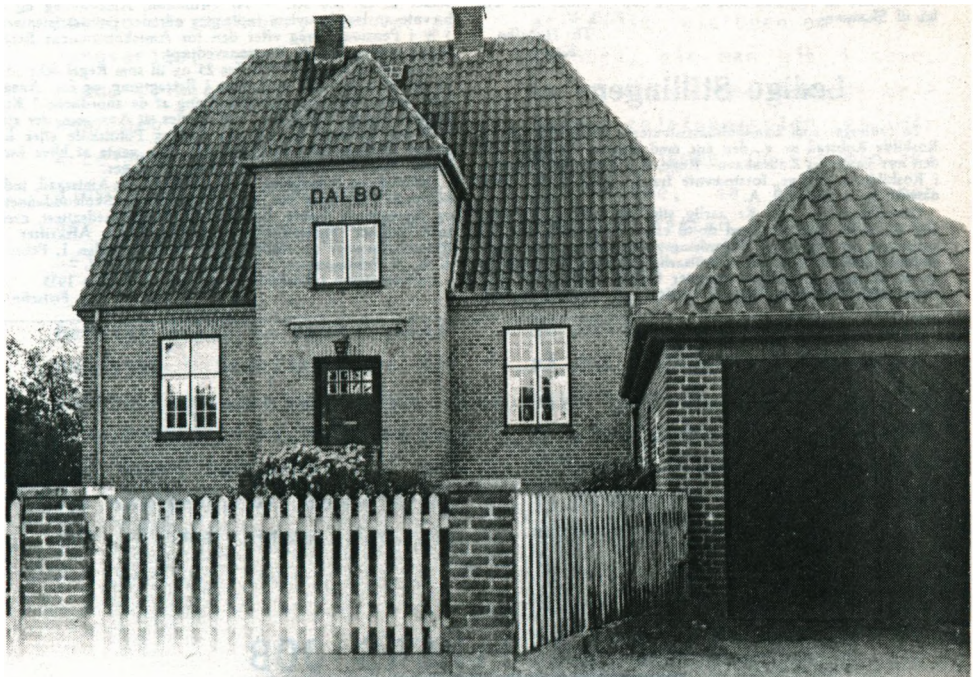
let, for da justitsministeriet overtog lejemålet efter amtet 1. april 1938, viste det sig, at der ingen aftaler var, om hvem der skulle påtage sig den udvendige vedligeholdelse eller vedligeholdelse i det hele taget.

Ved huset var der en gammel i øvrigt ret kostbar egetræshavelåge, som var blevet så rådden, medtaget og skæv, at man næsten ikke kunne være bekendt at bo bag ved den, men det var umuligt at få skiftet den ud. Justitsministeriets tilsynsførende arkitekt sagde, at det var ejerens hovedpine, og ejeren sagde, at han ikke havde noget med vedligeholdelsen at gøre.

I køkkenet var der et gammelt brændekomfur, der efterhånden var så slidt, at ringene var ved at falde ned i ilden. Det lykkedes en overgang at få fat i nogle enkelte ringe, men komfuret var så gammelt, at der ikke var reservedele til det mere, og til sidst faldt ringene ned. Justitsministeriet ville ikke forny komfuret, og ejeren ville heller ikke, og der stod vi altså uden mulighed for at lave mad. Det endte dog med at valg mellem et nyt nyt brændekomfur eller

et gaskomfur, men da der ingen opvarmningsmuligheder var, og næsten heller ingen muligheder for at få børnene vaskede, måtte vi affinde os med et brændekomfur. Der var ganske vist indrettet et slags badeværelse i det ene kælderrum, hvor der stod et monstrum af en meget høj kobberkakkelovn. Der skulle fyres i i timevis, for at den kunne give vand nok til at fylde badekarret, der var så stort, at man kunne ro i det over Atlanterhavet, og i øvrigt var der koldt i rummet, men det varede mange, mange år, inden rigspolitechefen kunne gå med til at bevilge en elektrisk vandvarmer til rummet, og sådan opstod der ustandselig divergenser mellem ejeren og justitsministeriet, fordi arkitekten sagde, at det var ejerens hovedpine, og ejeren sagde, at for den lave husleje kunne han simpelt hen ikke påtage sig at vedligeholde noget som helst, hverken ude eller inde.

Huslejen for tjenesteboligen var 22 kr. om måneden, og deraf blev 10 kr. betalt tilbage som betaling for lys og varme i det lokale, der blev brugt til politistation. Det var nøjagtigt 10 m², og havde en telefon, en skrivemaskine og et simpelt træbord på 4 ben samt nogle stole.



Villaen på Mosedevej, som Roskilde amt lejede i 1935 som tjenestebolig og politistation for landbetjenten i distriktet. Frem til 1955 boede husets ejer også i husets 1. sal, og fra 1946 frem til 1953 forrettede 4 politifolk tjeneste i et 10 m² stort lokale bag vinduet til venstre, hvor politistationen var, indtil den første barakbygning blev opstillet på nabogrunden som politistation.

Forhold til Opsparing og den størst mulige Sikkerhed for de indbetalte Peng.

Det nyoprettede Rejsesfond er allerede fart ud i Livet og modtaget med Forståelse og Velvilje af Sprogforeningens Tillidsmænd i vore Afdelinger og Kredse.

Arbejdet for, at Rejsesfondet kan komme til at virke efter Hensigten, bygger naturligvis paa Tillid, og for Bestyrelsen vil det være en Ærressag ikke at gøre den os hidtil viste Tillid til Skamme.

P. B. V.

Th. Hedelbo,
Kasserer.

Ledige Stillinger

To Stillinger som Landpolitiasistent i Politikreds Nr. 4, Roskilde Købstad m. v., den ene med Station i Mosede ved den nye Landevej København—Køge, den anden med Station i Roskilde, er ledige, førstnævnte fra 1. April d. A., sidstnævnte fra 1. Marts d. A.

Grundlønnen er 2220 Kr. aarlig, stigende hvert 3. Aar med 240 Kr. indtil 3180 Kr., med de til enhver Tid gældende Regulerings- og Stedtillæg. Befordringsgodtgørelsen udgør henholdsvis 300, 500 eller 1000 Kr. aarlig, eftersom den paagældende til egen Befordring benytter Cykle, Motorcykle eller Automobil. Til Anskaffelse af Uniform og Cykle ydes een

Gang for alle 400 Kr. Til Vedligeholdelse af Uniform ydes 100 Kr. aarlig og i Kontorboldsgodtgørelse 200 Kr. aarlig. Til Stillingen med Station i Mosede er forbundet visse Indtægter, der er anslaaet til ca. 350 Kr. aarlig og Tjenestebølg, for hvilken Afkortning i Lønningen finder Sted efter de for Statens Tjenestemænd gældende Regler. Til Stillingen med Station i Roskilde er forbundet visse Indtægter, der er anslaaet til ca. 200 Kr. — Af Grundløsn, Alderstillæg og de nævnte anslaaede visse Indtægter udreder Politiasistenterne 5% i Pensionsbidrag efter den for Amtskommunens Bestilingsmænd gældende Pensionsvedtægt.

Kun Ansøgere i Alderen fra 25 og til som Regel ikke over 35 Aar kan forvente at komme i Betragtning, og fast Ansættelse opnaas først efter Gennemgang af de anordnede 2 Kurser paa Statens Politiskole. Det tilføjes, at Ansøgere, der allerede har bestaaet Kursus paa Statens Politiskole eller har anden Uddannelse i Polititjenesten, kan vente at blive foretrukne ved Besættelsen af de ledige Stillinger.

Selvskreven Ansøgning, stilet til Roskilde Amtsråd, indeholdende Oplysning om personlige Forhold, Skoleuddannelse og Ansøgerens Højde, ledsaget af Ædruelighedsattest, eventuelt militær Forholdsattest og bekræftede Afskrifter af Eksamensbeviser og Anbefalinger, indgives inden 1. Februar d. A. til Politikontoret i Roskilde.

Politimesteren i Roskilde m. v., den 17. Januar 1935.

Fritsche.

Stillingsopslag om den nye landbetjentstilling i Mosede fra 1. april 1935.

ET 24 TIMERS JOB

Olesen og min forgænger kom vist ganske godt ud af det sammen; de arbejdede sammen, og de skiftedes til at passe hinandens distrikter, når de skulle holde ferie eller fridage. Det var i det hele taget sådan, at landpolitiet måtte sørge for sig selv. Der var inden hjælp at hente i købstaden til noget som helst. Derfor måtte vi også hele ti-

den afløse hinanden, og den ordning fortsatte længe efter at rigspolitiet havde overtaget det hele fra 1. april 1938.

Der var ikke tale om, at man kunne blande de to styrker sammen, og skulle man så i byen en aften og ikke kunne få nogen til at passe telefonen, ja så måtte man stille tele-

fonen om til det sted, hvor man skulle hen. I utallige tilfælde var det nødvendigt at rejse sig fra et festbord og gå til telefonen og måske foretage udrykninger, der var så langvarige, at man dårligt nåede tilbage til festen igen. Men det var vilkårene, man arbejdede under, og de havde aldrig været anderledes, så det gik altså ved godt samarbejde.

Der var ansat en mand i landpolitiet i Roskilde uden distrikt, som skulle afløse i alle distrikterne, men ham var der meget bud efter, så det var sjældent, der kunne trækkes på ham herude fra, så

Olesen og jeg måtte finde ud af det sammen, og det gik ganske udmærket.

Det var en helt naturlig ting, at stille telefonen om til sit natbord, når man gik i seng, og at man dermed dækkede hele døgnet telefonmæssigt set, når man var hjemme. Og var man ikke hjemme, så havde konen faktisk næsten pligt til at vide, hvor man var, og kunne kalde op på ruten, for der var jo ikke noget, der hed radio på det tidspunkt. Hele døgnet skulle altså dækkes, og det skulle passes, så var man ikke til stede, kunne det resultere i, at man fik nogle grimme bemærkninger.

KYSTBEVOGTING

Efter krav fra tyskerne blev der under krigen oprettet en særlig kystbevogtningstjeneste, som strakte sig fra Frederikssund og hele Nordsjælland rundt, ned langs Øresund og Køge bugt, Præstø bugt og i hvert fald til Kalvehave. Det var en afdeling, der henhørte direkte under rigspolitiche-

fen, men allerede den 20. april 1940 blev vi, 8-9 politimænd uden varsel beordret til Mosede for at deltage i en særlig opgave midt om natten. Det hele var noget hemmelighedsfuldt, men gik ud på, at sikre, at folk ikke flygtede til Sverige, men hvad den direkte anledning var til den

pludselige aktion var, og hvor ordren kom fra, fik man aldrig at vide. Landbetjenten i Mosedede, Selmose kunne dog fortælle, at strækningen fra Trylleskoven og sydpå samt fra Olsbæk Strandvej og nordpå, havde ingen interesse, for der lå stadig fast is fra om vinteren, så der kunne ingen sejle, men den øvrige strækning skulle altså afpatruljeres hele natten.

Der gik ikke ret lang tid, før Roskilde politi måtte oprette en fast vagt i Mosedede havn, og det skete på den måde, at en politibetjent og 2 føl - føl var befolkningens kælenavn til de civile værnepligtige, der var udkommanderet til at ledsage politiet - altså en politibetjent og 2 føl blev kørt ud til havnen om morgenen, og så blev de hentet igen 12 timer senere og skiftet ud med et nyt hold. Altså 12 timers tjeneste + kørsel frem og tilbage, og begreber som afspadsering og overtidsbetaling kendte man ikke.

For de første holds vedkommende kunne det godt være ubehageligt, og der var ikke et sted derude, hvortil man kunne hælde sit hoved eller sætte sig ned for at spise sin medbragte mad, medmindre man

kunne kravle ind i et af fiskernes garnskure eller tilkæmpe sig en plads i et af Jes-sens store pakhuse.

Der gik ikke lang tid, før der blev lejet et sommerhus, det næstsidste på Mosedede Havnevej. Der var der indlagt vand og en slags toilet, og så var der en åben pejs til opvarmning, så det var såmænd ganske udmærket til det formål, men det blev brugt alt for længe, så de sad og frøs dernede.

Ordningen blev ikke opretholdt så forfærdelig længe, og i stedet begyndte rigspolitichefen at ansætte politibetjente på prøve og udstationere dem de steder, hvor der skulle være kystpoliti.

Den sommer kom 3 politibetjente på prøve til Mosedede, og i hvert fald de 2 af dem kom til at gøre fast tjeneste på politiassistent Selmoses kontor, for hans arbejde var på grund af krigen steget meget stærkt. Således blev der forordnet en våbenaflevering, og dengang var folk lovlydige, så i tillid til, at det var politiet, der modtog våbnene, kom der mange våben frem. Der blev udstedt fine nummererede kvitteringer for modtagelsen af disse våben, og der var ingen,

der nærede tvivl om, at de selvfølgelig ville få dem tilbage igen efter krigen. Det gjorde de bare ikke, for hele dette våbenlager forsvandt under den politiløse tid. Der blev sagt, at det var tyskerne, der fjernede dem fra nogle skolelofter.

Der var også ca. 20 teltlejre ved stranden på det tidspunkt, og pludselig kom der ordre om, at de skulle indberettes, synes og godkendes, og

beboerne skulle tilmelde sig på logikort, som man brugte det på hoteller. Godkendelsen af disse teltlejre tog lang tid. Det vigtigste var ikke brandfare eller sanitære forhold, men at der var tilflugtsrum til alle disse teltbeboere i tilfælde af luftkampe og luftangreb. Så der skulle i passende afstand fra lejrene graves nogle beskyttelsesgrave i zig-zagform og så dybe, at man kunne dække sig i dem. Det blev naturligvis også gjort, men det viste



Landbetjentens bil. Bilen er en ADLER fra 1938-39, der blev købt af Boiebjerg i 1941 med en kilometerstand på 25.000. Den blev benyttet som tjenestekøretøj fra 1941 til 1947, hvor den blev solgt for 5.600 kr. Der var fastsat maksimalpriser dengang, så det var ikke muligt lovligt at sælge den til højere pris, selv om det sagtens var muligt. Købsprisen i 1941 havde i øvrigt været 3.200 kr., så det havde været en billig bil i de år.

sig hurtigt, at en enkelt nats østenstorm var nok til at jævne samtlige dækningsgrave, og så var det svært at få folk til at gå i gang med dem igen, men der skulle føres stadig tilsyn og gives pålæg om reetablering.

Den 1. januar 1941, da jeg kom til Mosede, bestod kystbevogtningen af i hvert fald 3 nogenlunde fast stationerede politibetjente og 3 føl, der kom fra Roskilde.

De havde stadig kun det før omtalte sommerhus at bo i, og der var jo en dejlig pejs, men der var intet at fyre med, og man kunne heller ikke købe noget. Derfor var der vel ikke noget at sige til, at strandfogederne den vinter ikke bjærgede ret meget træ fra deres forstrande, og heller ikke noget at sige til, at en hel del temmelig skrøbeligt raftehegn og havehegn pludselig faldt sammen og forsvandt totalt, for det var jo ganske uhyggelige forhold.

Efterhånden som vinteren forløb, blev der tilkommanderet flere og flere politibetjente til kystbevogtningen, og så blev CB-erne udskiftet. Disse nyansatte politibetjente fik ordre til at melde sig til

politimesteren i Roskilde, som omgående sagde, at de kunne melde sig på Mosede politistation, så jeg måtte tage mig af dem hele vinteren frem til 1. maj, da der blev ansat en egentlig leder, en overbetjent, og dermed var styrken på 13 mand.

I mellemtiden var der blevet indført en ordning, hvorefter samtlige både i distriktet skulle tilmeldes og indregistreres samt forsynes med et indregistreringsnummer og et bådpass. Der var en del arbejde med at få dem indregistreret og skrevet bådpass til dem allesammen. Bådpasset skulle følge båden, når den blev brugt, men dertil kom, at alle, der sejlede med disse både skulle have sejlpas, og det var et højtideligt dokument, som bortset fra den udenlandske tekst meget lignede et dansk rejsepas med indehaverens billede og underskrift. Og så skulle det underskrives på politimesterens vegne, men politimesteren i Roskilde sagde kort og godt, at han kunne ikke have en ham ubekendt overbetjent ved kystbevogtningen til at underskrive sig på sine vegne i disse pas. Og derfor forlangte han hele denne indregistreringstjeneste og udstedelse af sejlpas lagt

over til Mosede politi samtidig med, at han forlangte, at mindst 2 mand fra kystbevogtningen skulle afgives til assistance, i hvert fald om sommeren. Det havde aldrig været meningen, men politimesteren i Roskilde holdt fast ved sit, og 2 mand kom til at assistere på Mosede politistation hver sommer hele krigen igennem.

I sommeren 1944 kom der ordre om, at ingen både måtte ligge

nærmere stranden end 2 km, og politiet oprettede nogle store oplagspladser, hvortil folk kunne aflevere deres både og hvor de skulle være under politibevogtning.

Det viste sig, at også disse både forsvandt eller gik til i den politiløse tid, så det var je egentlig en ganske meningsløs operation, for det var både, der i hvert fald ikke kunne sejle til Sverige.

PERSONALEUDVIDELSE I 1946

Inden for kystbevogtningen havde mange opnået hurtige advancementer, og lederen af kystbevogtningen i Mosede var blevet lovet, at han skulle fortsætte som stationsleder i Mosede.

En dag sent i efteråret 1946 blev der holdt et møde mellem rigspolitichefen og politimesteren i Roskilde om hvem, der skulle have ledelsen af stationen, og hvor mange der skulle tilkommanderes. Der

kunne ikke opnås enighed, så det blev et kompromis.

Der skulle ansættes 3 politibetjente til styrken i Mosede, og landbetjenten skulle fortsætte som landbetjent uden kommandostilling. De 3 skulle, i hvert fald om vinteren, først og fremmest patruljere og prøve at hindre nogle af de mange sommerhusindbrud; der var sat ind.

Der skulle altså ansættes 3 mand ved stationen i Mosede,

men det blev bestemt, at de alene skulle opslås ledige i Roskilde, hvor man i forvejen havde rigeligt mandskab. Politibetjent Fabricius havde været på assistance om efteråret i Mosede og havde også vikarieret som landbetjent i distriktet, så han var klar til at begynde med det samme, og startede den 20. december 1946, og var altså den første, der kom på den nye station. De 2 andre kom den 3. januar, men der var stadig kun et 10 m² stort kontorlokale i tjenesteboligen, som skulle udgøre det for politistation. Der var én telefon og én skrivemaskine,

så det var svært at komme til at arbejde.

Landbetjenten havde som den ældste den daglige ledelse, men man skulle inspicere fra Roskilde, og denne ordning bestod i mange år, indtil en af politibetjentene på grund af en automatisk ancienitetsoprykning, som landpolitiet ikke havde, blev overbetjent af 2. grad og dermed den højst chargerede på stationen. Så blev stationslederstillingen opslået som omnormering til overbetjent af 1. grad, og så gik det hele på mere normal vis.

DEN FØRSTE EGENTLIGE POLITISTATION

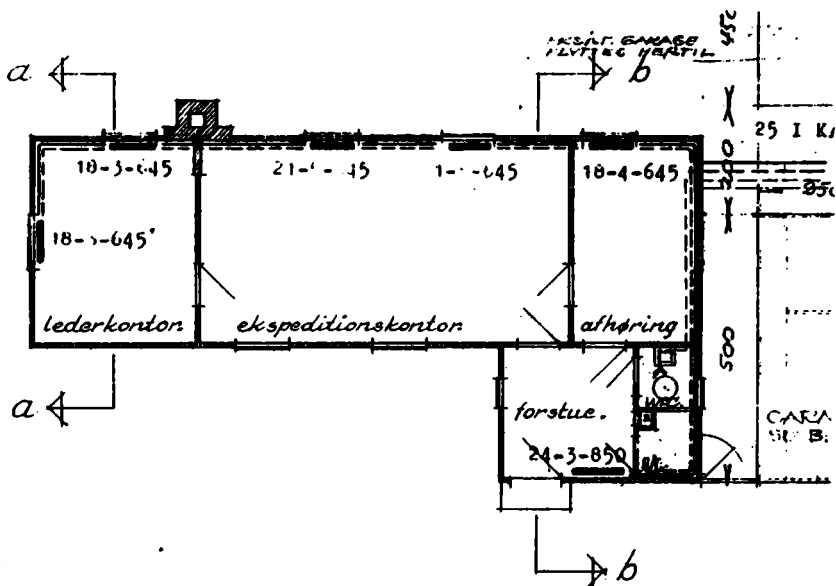
I 1947 købte justitsministeriet den hjørnegrund, hvor politistationen nu ligger. Det drejede sig om 2 grunde, der blev købt for tilsammen 4.000 kr. Her blev indrettet en slags parkeringsplads, delvis ved egen hjælp, men derudover skete der intet.

En dag i 1953 fortalte propri-

etær H.C. Andersen, Hundegård, at han var ved at udstykke nogle grunde til sommerhuse, og i den anledning havde han fået købt en nedrevet tyskerbarak, som lå hjemme i hans lade. Han troede, at han kunne bruge den til sommerhus, men han havde fundet ud af, at det var lidt upraktisk, så nu ville han se



Mosede politis første egentlige politistation, en gammel tyskerbarak købt for 4.000 kr. og opstillet som politistation på nabogrunden til landbetjentboligen, som ses i baggrunden.



at komme af med den på anden måde. Barakken, som indeholdt 50 m² + udbygning på 10 m², ville han sælge for 4.000 kr., og han mente, at selv om det var arbejde, der var udført for tyskerne og dermed altså af lidt ringere kvalitet, så var det ganske udmærket træ, som kunne holde til brug af en politistation.

Det endte med, at justitsministeriet købte stumperne og tømremester Husman, Mosede stillede dem op for 11.000 kr. Selve barakken var 4 m. bred og 12½ m. lang, og den var inddelt i 3 rum, så der kunne blive et mindre lederkontor og et større ekspeditionslokale samt et andet rum til afhøring, og som personalet måtte bruge til spiserum. Der stod endnu Luftwaffe nr. 6 over døren. I tilbygningen var entre, garderobe og toilet med håndvask, men der var ikke indlagt varmt vand, så det hele frøs tit om vinteren.

I det hele taget var opvarmingen et stort problem. Der var lige kommet nogle nye kakkelovne, de såkaldte "tænkende ovne", som ved hjælp af en påvirkelig fjeder selv regule-

rede varmen, så der kun skulle fyres i den en gang om dagen. Men for at få sådan en kostbar ovn måtte vi affinde os med en gammel tørvekakkelovn på lederkontoret - en der var blevet tilovers i Middelfart. Inde i spiserummet eller afhøringslokalet var der overhovedet ingen opvarmingsmuligheder.

Et forsøg på at få lov til at købe en elektrisk ovn gav negativt resultat, det var der ingen penge til, men så var der én inde hos rigspolitichefen, der fandt ud af, at den kunne lejes, for på den konto var der lidt penge, og da ovnen var lejet tilstrækkelig længe, var det stationens. Da stationen senere skulle bruge en plæneklipper, måtte nøjagtig samme fremgangsmåde benyttes.

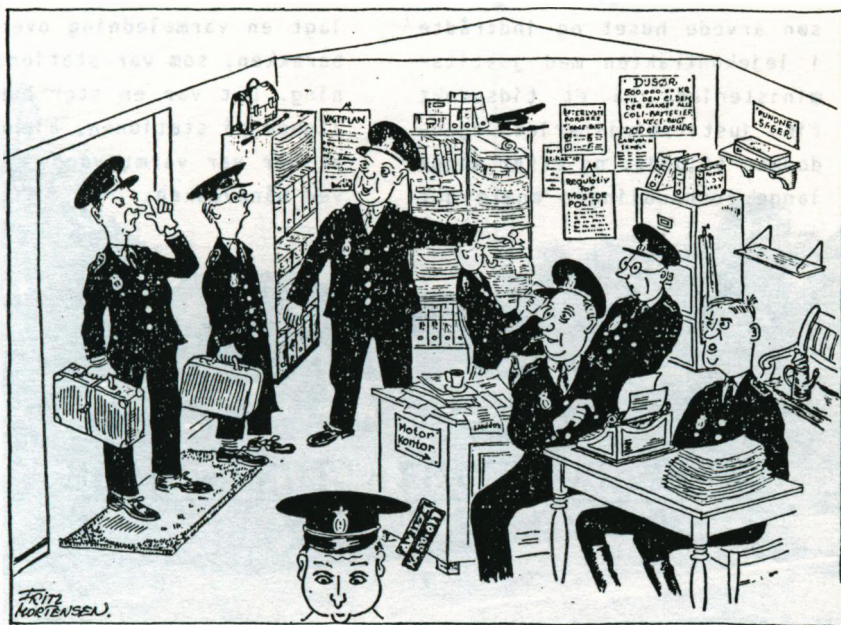
Stationen blev taget i brug nogle få dage før jul 1953. Det sidste, der manglede var telefonvæsnets, og da der kun kunne bevilges en ledning til politistationen, blev det ordnet således, at tjenestetelefonen fra stationslederboligen ved siden af gik ind over omstillingsbordet på politistationen, så der der var 2 ledninger at arbejde med.

I betragtning af de snævre forhold, hvor 4 mand gennem flere år havde skullet arbejde i et 10 m² stort lokale i

tjenesteboligen, så var den nye station nærmest luksus. Her var albuenum - så længe, der kun var 4-5 mand.

Torsdag den 30. marts 1967

Ugens strek v/morten



Politistationen i Møsele skal have mandskabsforøgelse. Stationen er i en barakbygning, hvor pladsforholdene i forvejen er små. Der er i øjeblikket syv betjente på stationen, men man se ger nu to mere.

Velkommen mine herrer! - Vi har ryddet en hyde derovre, hvor I ka' slå jer ned med skrivearbejdet.

STATIONSLEDERBOLIGEN KØBES

Ejeren af huset, hvor der siden 1935 havde været tjenestebolig og tillige frem til 1953 politistation, kom omkring 1955 på plejehjem, efter at han i ca. 20 år havde boet på husets 1. sal.

I 1957 døde ejeren, og hans søn arvede huset og indtrådte i lejekontrakten med justitsministeriet. På et tidspunkt fik justitsministeriet ejendommen tilbudt, og efter meget lange forhandlinger endte det

med, at ministeriet købte huset for 115.000 kr.

Huset blev året efter restaureret efter at der var bevilget 70.000 kr. hertil, men de slog slet ikke til. Der blev bl.a. indlagt centralvarme, og i den forbindelse blev der lagt en varmeledning over til barakken, som var stationsbygning. Det var en stor behagelighed på stationen, alene det at der var varmt vand i hanen ved håndvasken.

NY POLITISTATION - 1968

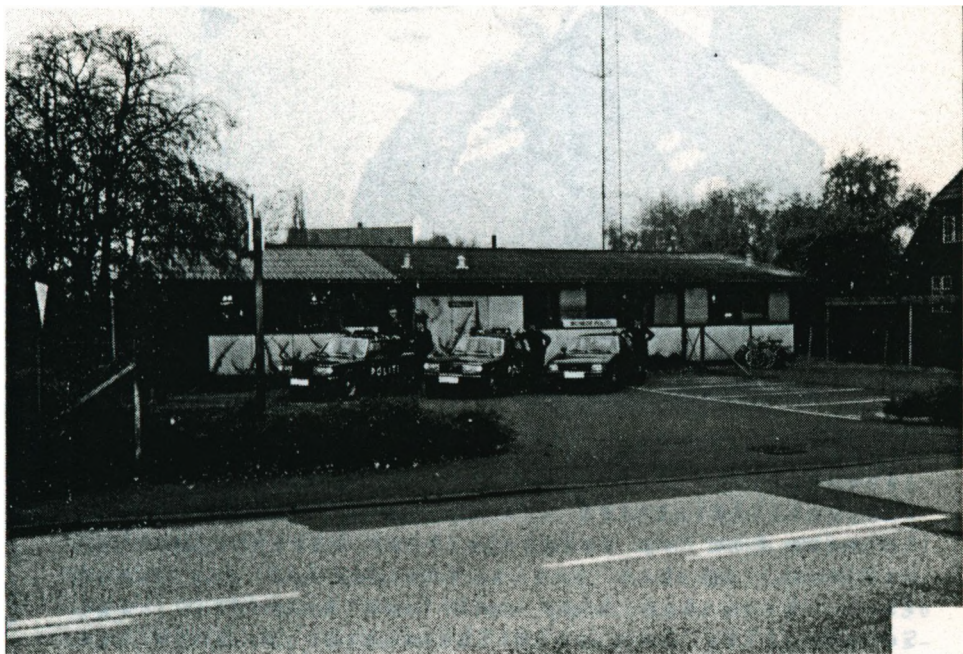
Pladsforholdene i den lille barak blev meget trange efterhånden som der kom mere mandskab på stationen. Der var nu ansat 9 politifolk og en kontordame, således at der kunne udstedet jagttegn, pas og udlånes prøvenummerplader og meget andet.

I 1968 besluttede justitsministeriet sig endelig for at bygge en ny barak. Den blev bygget bagved den bestående, som altså kunne fungere, mens byggeriet stod på. Denne gang var det et systembyggeri, man besluttede sig for, og prisen var 300.000 kr. for det meget

skrabede byggeri.

Den 150 m² store bygning blev placeret midt på grunden uden tanker for tilbygning, idet man sagde, at der aldrig nogen sinde ville blive brug for mere plads, end denne barak.

Den 3. september 1968 blev den nye station taget i brug, og nogle dage efter var der indvielsesfest. De 22 deltagere i festen fik sildebord, bøf stroganof og ostepanretning.



Mosede politis 2. egentlige politistation, et systembyggeri opstillet i 1968 med et areal på 150 m². Bygningen er senere forlænget ved gavlen til venstre.



ANDREAS SVENDSEN SELMOSE var den første landpolitiassistent i det nyoprettede Mosede landpolitidistrikt fra 1. april 1935. Selmoose kom fra Kolding, hvor han var politibetjent, og han var i Mosede til 1. januar 1941, hvor han blev politiassistent i Køge. Senere blev han politikommissær i Roskilde, hvorfra han blev pensioneret i 1959. Han døde i 1960.



HALVOR BØIEHØJ var den anden landpolitiassistent i Mosede, hvor han tiltrådte stillingen 1. januar 1941.

Forinden havde Bøiehøj været politibetjent i Roskilde, og han forblev i Mosede indtil 1. maj 1977, hvor han blev pensioneret efter 36 års tjeneste i Mosede. Han udgik af landpolitiets normativ i 1953, hvor han blev udnævnt til overbetjent af 1. grad og samtidig blev udnævnt som stationsleder i Mosede. I takt med stationens udvikling udnævntes Bøiehøj i 1958 som politiassistent af 2. grad og i 1966 som politiassistent af 1. grad.



POUL ANDERS HERMIND NIELSEN blev Mosede politis anden stationsleder, da han 1. maj 1977 fik stillingen som politiassistent af 1. grad.

Hermind Nielsen kom fra Statens Politiskole, og havde tidligere været ansat i Frederiksberg politi. 1. november 1979 udnævntes Hermind Nielsen, der stadig er stationens leder, som politikommissær.

M O S E D E P O L I T I 1 9 3 5 - 1 9 8 5

- 1935 Mosede politidistrikt oprettes pr. 1. april som et selvstændigt landpolitidistrikt bestående af området mellem stranden ved Køge bugt og Tåstrup-Køgevejen. Andreas Svendsen Selmose ansættes som landpolitiassistent i distriktet med bopæl og landpolitistation i en villa, Roskilde amt, som da var ansættelsesmyndighed, lejede på Mosedevej tæt ved hovedvejen.
- 1941 Distriktet får ny landbetjent 1. januar, hvor Halvor Bøiehøj overtaget distriktet efter Selmose, der fik ny stilling i Køge politi.
- 1946 3 politibetjente fra Roskilde ansættes i Mosede med patruljering som hovedopgave. Et værelse på 10 m² i landbetjentvillaen tjener som politistation for alle 4, der nu er stationeret i Mosede.
- 1947 Staten køber 2 grunde, som ligger mellem landbetjentens villa og hovedvejen med henblik på at opføre en politistation der. Prisen for begge grunde er 4.000 kr.
- 1953 Staten køber en tyskerbarak fra krigens tid af en lokal proprietær for 4.000 kr., og den opstilles og indrettes som politistation på statens grund ved siden af landbetjentvillaen, hvor der nu er en regulær politistation med 1 landbetjent og 3 politibetjente.
- 1953 Bøiehøj udgår af landpolitiets normativ og overgår til ordenspolitiet, idet han udnævnes til overbetjent af 1. grad samt stationsleder.
- 1954 Landbetjenten i Karlslunde, Olesen bliver pensioneret, og hans distrikt lægges sammen med Mosede politidistrikt, der herefter består af Greve-Kildebrønde, Karlslunde-Karlstrup, Havdrup-Solrød og Tune kommuner.
- 1960 Stationslederen udnævnes til politiassistent.

- 1962 Mosede politis normativ udvides, således at der er ansat 5 politifolk på stationen.
- 1964 Staten køber villaen, der fra 1935 fungerede som landpolitistation, og nu tjente som stationslederbolig. Prisen var 115.000 kr.
- 1965 I stationslederboligen indlægges der centralvarme, og politistationen tilsluttes anlægget, således at stationen ikke mere er kakkellovnsfyret.
- 1965 Der ansættes en fuldtidskontordame på politistationen.
- 1965 Indbyggertallet i distriktet er 12.210.
- 1966 Mosede politis normativ udvides med 2 mand, således, at der er 7 politifolk og en kontordame på stationen.
- 1966 Stationens normativ øges med 2 mand, således at der nu er 9 politifolk tjenestegørende på Mosede politistation.
- 1967 Stationen får en politiassistent som stedfortræder for stationslederen.
- 1967 Indbyggertallet i distriktet er nu 19.609.
- 1968 Der bygges ny politistation på 150 m² umiddelbart bag den tidligere station - tyskerbarakken.
- 1969 Der er nu plads til personaleudvidelse i den nye station, og der sker en udvidelse af normativet med 4 mand til 13 politifolk
- 1969 Indbyggertallet i distriktet er nu på 23.901
- 1970 Der ansættes en halvdagskontorassistent, så kontornormativet er på 1½.
- 1974 Endnu en gang høves normativet, nu med 2 mand, således at der er ansat 15 politifolk på stationen.
- 1974 Indbyggertallet i distriktet er nu på 38.783

- 1975 Stationens kontornormativ øges med en halvtidsansat, således at der nu er ansat 1 på heltid og 2 hver på halv tid.
- 1977 Stationen får ny stationsleder, idet Poul Hermind Nielsen ansættes som politiassistent og stationsleder 1. maj efter Bøiehøj, der pensioneres.
- 1977 Der bygges en tilbygning til politistationen på 71 m², således at det samlede areal nu udgør 221 m². Samtidig opføres et udhus og car-porte.
- 1977 Politistationen får egen Motorola-radiostation med direkte forbindelse til stationens patruljevogne.
- 1977 Indbyggertallet i distriktet er steget til 48.222.
- 1979 Kontornormativet hæves, således at der er ansat 2 på hel tid og en på halv tid.
- 1979 Stationslederen udnævnes til politikommissær den 1. november.
- 1980 Der indgås en assistanceordning, hvorefter 4 politifolk fra Roskilde politi forretter turnustjeneste på Mosede politistation.
- 1983 Indbyggertallet i Mosede politis distrikt er nu på 54.640.
- 1985 Mosede politi har den 1. april eksisteret i 50 år. I den anledning afholdes der reception på stationen fra kl. 10-13. Politiorkestret spiller foran stationen i anledning af jubilæet, og om aftenen afholdes jubilæumsfest.