



Dette værk er downloadet fra Danskernes Historie Online

Danskernes Historie Online er Danmarks største digitaliseringsprojekt af litteratur inden for emner som personalhistorie, lokalhistorie og slægtsforskning. Biblioteket hører under den almennyttige forening Danske Slægtsforskere. Vi bevarer vores fælles kulturarv, digitaliserer den og stiller den til rådighed for alle interesserede.

Støt Danskernes Historie Online - Bliv sponsor

Som sponsor i biblioteket opnår du en række fordele. Læs mere om fordele og sponsorat her: <https://slaegtsbibliotek.dk/sponsorat>

Ophavsret

Biblioteket indeholder værker både med og uden ophavsret. For værker, som er omfattet af ophavsret, må PDF-filen kun benyttes til personligt brug.

Links

Slægtsforskernes Bibliotek: <https://slaegtsbibliotek.dk>

Danske Slægtsforskere: <https://slaegt.dk>

GREVE LOKALHISTORISKE FORENING

BIDRAG TIL GREVE KOMMUNES HISTORIE



RYG OG REJS

HÆFTE NR. 34 - en god pipe tobak på Køge kro

Hæfte nr. 34 i serien
"Bidrag til Greve kommunes historie"

" RYG og REJS "

- en god pipe tobak på KØGE KRO

ved Karl-Johan Rubæk



INTERIEUR VAN EEN GOUDSCHE PIJPMAKERIJ IN 1735.

Udgivet af

GREVE LOKALHISTORISKE FORENING

December 1988

Serien "Bidrag til Greve kommunes historie" omfatter nu følgende hæfter, der alle kan købes:

1. GREVE SOGN - 1836 v/O.Eriksen & G.Gregersen
2. GREVE SOGN - FOLKETÆLLINGEN 1801 v/O.Eriksen
3. KILDEBRØNDE SOGN - 1836 v/O.Eriksen & G.Gregersen
4. OEDERS EFTERRETNINGER 1771 v/O.Eriksen & G.Gregersen
5. 7 SOLDATERBREVE FRA 1864 v/G.Petersen, Gudrun Jensen
6. TUNE SOGN - 1836 v/O.Eriksen & G.Gregersen
7. KARLSLUNDE SOGN - 1836 v/O.Eriksen & G.Gregersen
8. SAMTALE MED MAREN PETERSEN v/O.Eriksen
9. FORSAMLINGSHUSET "GODTHÅB"s START v/O.Eriksen
10. BYBRANDEN I KILDEBRØNDE v/B.Helles
11. TIGGERLIV I GAMLE DAGE v/Meta Nielsen & O.Eriksen
12. VILHELM PEDERSEN v/B.Helles
13. "STRANDGREVEN" v/O.Eriksen
14. SØNDERHOLM BOPLADS v/Bente Andersen & L.Peder
15. "KALDET FØLGER ENKEN" v/E.Doberck & O.Eriksen
16. GREVE HOSPITAL v/O.Eriksen
17. DA GREVE-KILDEBRØNDE BLEV STORKOMMUNE v/Frode Hansen
18. KARLSLUNDE LANDSBY v/Inger Vestergaard
19. ET LIVSTESTAMENTE v/G.Gregersen
20. ELEV I MOSEDE SKOLE v/Gudrun Jensen
21. ERINDRINGER OM MOSEDE FORT v/H. Bølehøj
22. ERINDRINGER FRA MIN BARNDOM - 1 v/Kirsten Pedersen
23. ERINDRINGER FRA MIN BARNDOM - 2 v/Kirsten Pedersen
24. ERINDRINGER FRA MIN BARNDOM - 3 v/Kirsten Pedersen
25. TUNE-SPRØJTEN v/P.Gehl
26. KARLSLUNDE SKOLE 1742 - 1942 v/O.Eriksen
27. MICHAEL VULF GIØES LEGAT v/E.Doberck
28. JOSEF OG ILLEGALT TIL SVERRIG v/H.Bølehøj
29. FLUGTEN TIL SVERRIG v/B.Helles
30. MOSEDE POLITI 1935 - 1985 v/O.Eriksen
31. DOBBELTMORDEREN PÅ KILDEBRØNDE MARK v/B.Helles
32. DE SVENSKESOLDATER PÅ GREVE-EGNEN v/B.Helles
33. 2 KVINDESKØBNER FRA HEDEBOEGNEN v/Inge-Lise Overballe
34. "RYG OG REJS" -EN PIPE TOBAK, KØGE KRO v/K.J. Rubæk

Under ledelse af Keld Ejdorf og i samarbejde med Køge Museum har gravegrupperne i Solrød og Greve lokalhistoriske foreninger i det sidste årstid foretaget en række arkæologiske udgravninger og undersøgelser i det område ved den gamle Køge Landevej - nu Olsbæk Strandvej, hvor den forlængst nedlagte Køge Kro drev en meget omfattende virksomhed med krohold, brændevinsbrønderi, ølbruggeri og landbrug gennem mere end 300 år.

Om dette arkæologiske arbejde har Greve lokalhistoriske Forening tilrettelagt en hjemstavnssaften i Greve Borgerhus den 14/2 1989, hvor Keld Ejdorf og Karl-Johan Rubæk fortæller og viser lysvilleder om selve udgravningerne og om fundene, der blandt andet omfatter husgeråd, bygningsrester, affald af enhver art plus en helvæns mønter og endelig 400 fragmenter af kridtpiber.

En del af de fundne kridtpibehoveder er forsynet med fabrikanternes stempelmærker, og ved hjælp af disse er det ved en meget grundig undersøgelse og et omfattende efterforskningsarbejde lykkedes Karl-Johan Rubæk at finde tilbage til pibefabrikanterne i henholdsvis Holland (Gouda og Amsterdam) og Danmark (København, Stubbekøbing og Nørresundby) så langt tilbage i tiden som 16- og 1700-tallene.

I dette hefte fortæller Karl-Johan Rubæk om identifikation, fremstilling, salg og eksport af Kridtpiber samt om rygning og rygeforbud helt tilbage til Christian den Fjerdes dage.

Fra Greve lokalhistoriske Forening skal der lyde en absolut vel fortjent tak til forfatteren og til alle de, der i øvrigt har medvirket ved dette interessante og betydningfulde arkæologiske arbejde.

Bj.H.

RYG OG REJS!

- en god pibe tobak på Køge Kro.

Som perler på en snor lå kroerne ved Køge Bugt langs den gamle strandvej på Jernen.

Rejste man fra Køge mod København (førend Tåstrupvejen blev anlagt i 1788) kom man først til "Skillingskroen" ved Skensved Å, og få km herefter til "Korporalskroen" ved Karlstrup Strand. Den gamle fingerregel om, at der var ca. 1 mil imellem kroerne, holdt slet ikke stik her ved Køge Bugt. Kun et par km nord for "Korporalskroen" lå "Lopholm Kro". Men så måtte de rejsende også gå eller køre 3-4 km til næste "bedested", "Køge Kro" ved Olsbækken.

Det er netop Køge Kro som denne beretning skal handle om. Eller rettere sagt - en speciel aktivitet som fortrinsvis hørte krolivet til i 1600 og 1700-tallet - tobaksrygning af kridtpiber!

Gravegruppen under Solrød og Greve lokalhistoriske foreninger, fik 1987/88 mulighed for at undersøge et større areal af et jordstykke som lå umiddelbart nord for Kroen ned mod Olsbækken. Området havde næppe været bebygget mens Kroen fungerede (1500-1800), men husgeråd, bygningsrester, affald af enhver art plus en halv snes mønter og endelig 400 fragmenter af kridtpiber, kom til syne via gravegruppens ca. 25 søgehuller.

Netop kridtpiberne blev årsag til at kigge nærmere på tobak og rygning i almindelighed. En række spørgsmål skulle besvares: Hvem havde fremstillet piberne? Af

hvilket materiale? Hvem havde brugt piberne? og endelig, hvorfor lå der netop så mange knuste piber her ved kroen?



Værtshusene. Rygning af lange lerpiber. Læg mærke til reporteren under bordet. Træsnit fra Kjøbenhavns Aften-Post 1776.

Hvis det var sådan det foregik på Køge Kro, forstår man bedre de mange knuste piber foran kroen!

I juli i år trådte et rygeforbud i kraft her i landet i alle statslige foretagender med publikumsadgang. Ak ja - nu igen! Det er der såmænd andre der har prøvet før! Men med ringe held. Kort efter at tobakken for alvor var taget i brug i England (omkring år 1600) prøvede kong James den 1. (gift med Chr. den 4.'s søster Anne) at forbyde tobaksrygning totalt. Resultatet var bl.a., at landets spæde kridtpibeindustri så at sige udvandrede til Holland, hvor især byerne Gouda og Amsterdam kom til at

nyde godt af de engelske pibemageres kunnen. Byerne blev senere rene centre for pibefabrikation.



Til venstre: Pibemagerværksted i Gouda. Specialisering var nødvendig for at holde en rentabel produktion og acceptabel løn.

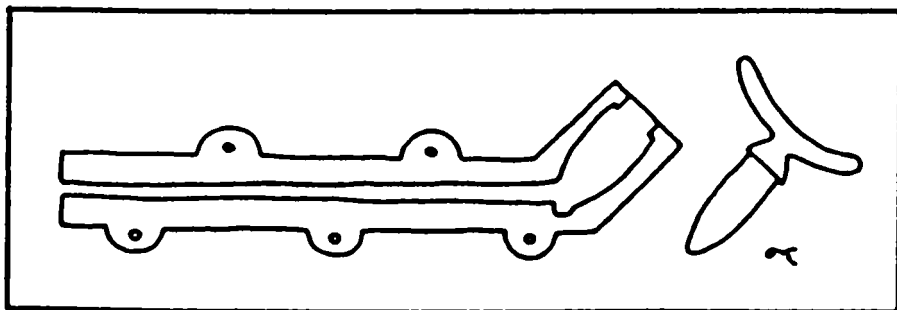
Til højre: De færdige piber transporteres til havnen til forsendelse.

Svoger Chr. den 4. fik også lyst til at bremse det nye nydelsesmiddel: I den norske flåde udstedtes totalt rygforbud og i hele Danmark prøvedes en begrænsning via kraftig beskatning. De norske matroser knurrede og i Danmark steg smugleriet af tobak straks, så Chr. den 4. mistede hurtigt lysten til begrænsninger og ophævede snart forbud og skatter.

I mens bredte skikken med at "drikke tobak", som man sagde dengang, over hele Europa. Gennem toldregnskaber er det muligt at følge stigningen gennem hele 1600-

tallet. 1627 nævnes i en vejebodsregistrering fra Tønning at der er indvejet $14\frac{1}{2}$ pund tobak. Det må være årstallet for den første officielle tobaksimport i Danmark - selvom soldater i kejserkrigen og svenskekrigen bragte skikken med sig syd fra adskillige år tidligere.

Det nødvendige redskab til at ryge tobakken i, piben, var helt fra starten af i England fremstillet af ler. Fordi de fleste lerpiber er lavet af en speciel lerart (fri for jernforbindelser og andre urenheder) som bliver temmelig hvid efter brændingen, fik de benævnelsen kridtpiber i det skandinaviske område (dog først omkring år 1800). I resten af Europa tales der kun om lerpiber.



Hollandsk pibeform af messing.

Piberne støbtes i en messingform og brændtes derefter i en ovn, hvor piberne - for ikke at miste faconen - blev støttet i særlige stativer.

Især hollænderne blev dygtige til håndværket på et så højt niveau, at den enkelte mester signerede piben med et personligt stempel (mesterstempel)

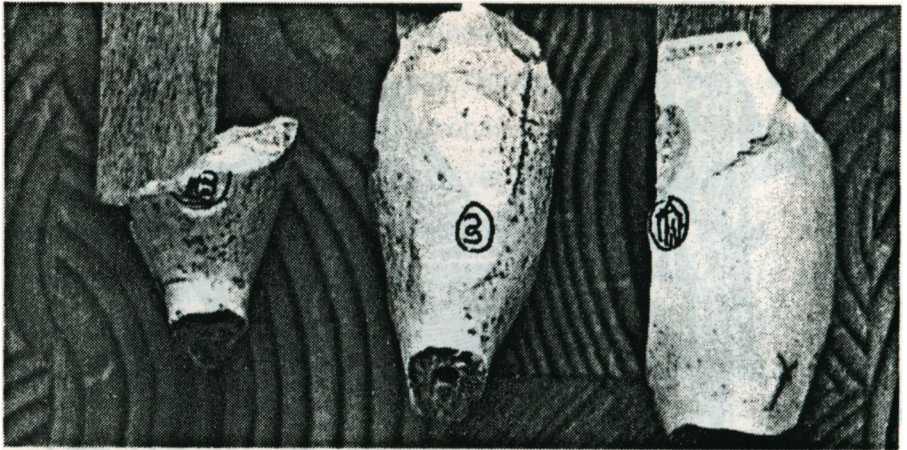


"Pibemagertrav" Transport af kridtpiber emballeret i kurv og tønde. Efter hollandsk billede.

Foruden selve pibefremstillingen, var der utroligt mange beskæftiget med sortering, emballering, fletning af kurve, fremstilling af tønder, transport af halm til indpakning og endelig var der brug for folk til selve transporten som på billedet her.

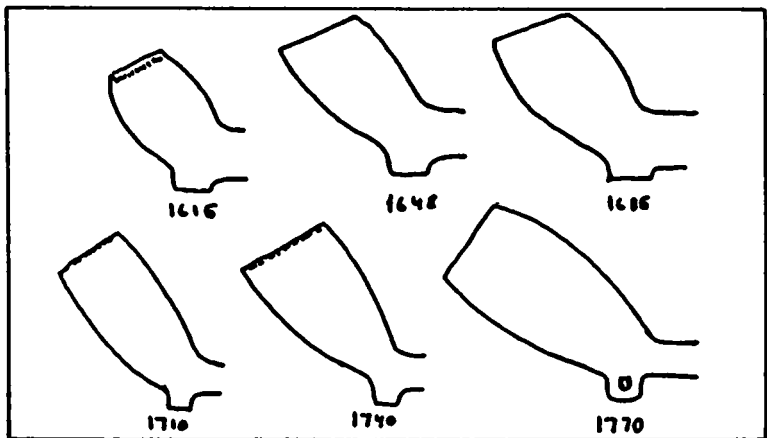


Hollandske mesterstempler anbragt på "hælen" af pibehovedet.



Hollandske mesterstempler som her er anbragt på "forsiden" af hovedet.

I hollandske værker har man dateret initialer og mærker fra mesterstempler fra flere tusinde pibemestre, især i Gouda og Amsterdam.. Hollandske piber blev da også efterspurgt som vare allerede i slutningen af 1600-tallet, og eksporten til de fleste europæiske lande var stor, således også til Danmark.



Den hollandske kridtpibes udvikling fra begyndelsens usikre form til 1700-tallets elegante linier.

Ved en senere beregning vurderes det, at hver ryger brugte mellem 1 og 4 dusin piber om året (da piberne er så skøre). Flere mestre forsøgte da også at etablere sig her i landet i perioden 1672 til 1747, men projekterne lykkedes ikke.



Fragmenter af danske piber, formentlig fra Stubbekøbing.

Måske var grunden den, at virksomhederne ikke måtte beskæftige udenlandske svende. Kun hjemløse børn måtte arbejde og oplæres i faget. Dette var også vilkåret for en Solomon Burton, der 1747 fik privilegium til at starte en pibefabrik i København. Men ham gik det noget bedre. Et totalt indførselsforbud for udenlandske piber i 10 år hjalp ham sikkert godt på vej. Dermed var starten gået for 50 års lokal produktion af lerpiber i Danmark. Fabrikerne dukkede op i mange danske byer, og pludselig var landet den største producent i Europa efter Holland.



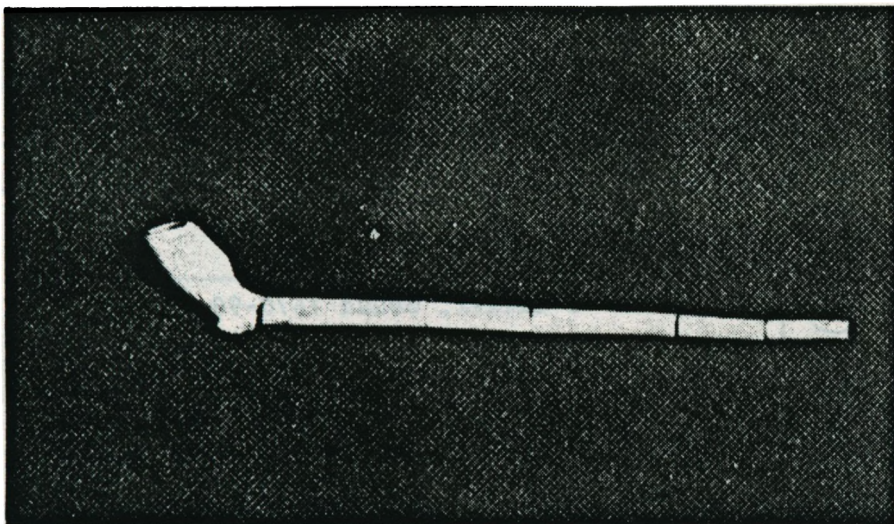
*Danske piberør fra Stubbekøbing (yderst)
og fra København (i midten).*

Det på trods af, at råmaterialet, "pibeleret", først skulle importeres til Danmark. De lokale kvaliteter af lervar angiveligt for dårlige. Fabrikerne lå i København, Stubbekøbing og Nørre Sundby.

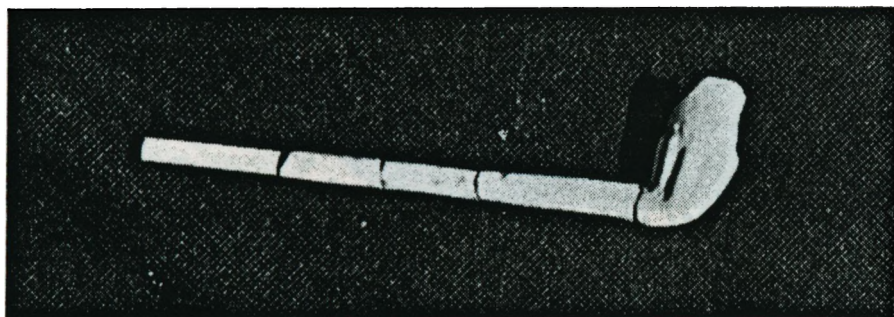
Men omkring år 1800 var lerpibeprivilegiernes tid forbi. Årsagen hertil var flere: Piber af andre materialer blev almindelige - træ, merskum og porcelæn. Andre lande startede egen fremstilling af lerpiber. Således Tyskland, der endda havde den frimodighed at plagiere hollændernes form på piberne, samt at de forsynede piberne med eftergjorte hollandske mestermærker. Der danske fabrikation af piber døde lige så stille ud i årene efter 1800.

Men hvordan passer gravegruppens fund af pibestumper så til denne lidt europæiske pibehistorie?

Først skal nævnes, at ingen pibe var henlagt i hel stand. En enkelt havde 5 cm stilk eller rør siddende i behold på et helt hoved. Normalt skulle de fleste piber være udstyret med en 20-25 cm spids (eller stilk).



Rekonstrueret hollandsk pibe




Rekonstrueret dansk pibe

De fleste så ud som var de knust i raseri - hvad de nok ikke var. Vi, der husker kridtpiber til sæbebobler, ved, at der er tale om noget skørt skidt! Når det så er fortalt, at fundet mest består af fragmenter af kridtpi-

ber, så vil gravegruppen alligevel hævde, at det er muligt at genkende det meste af kridtpibens udvikling via disse beskedne stumper.

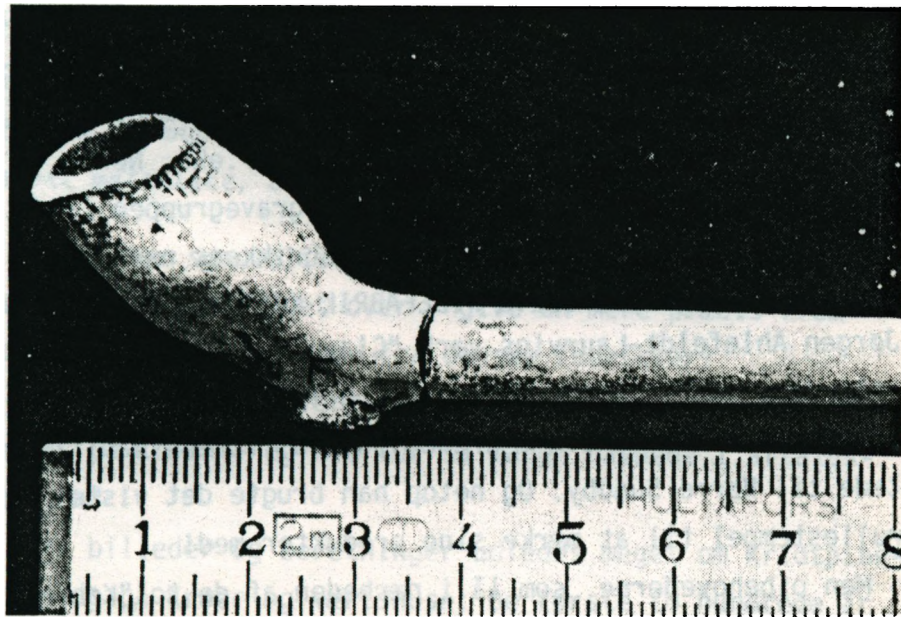
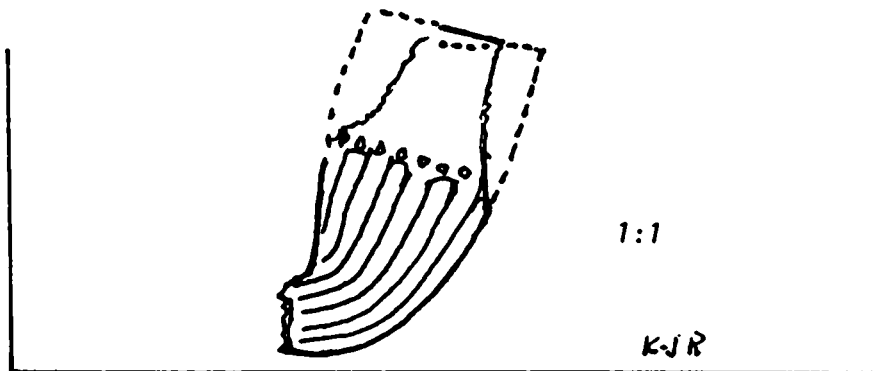
Især mestermærket på forsiden eller på hælen af pipehovedet var en slags afsender.

Ved gravningen foran kroen fandtes 13 hoveder eller rester af hoveder forsynet med "afsendere":

	"Blomstervasen" Holland 1746-64
	"Stjernen" 8-takket, Gouda 1670-90
	"Malkepigen" Gouda 1733-39
	"Slangen" Gouda 1730-?
	"Hyerden" ukendt stempel, Holland?
	"Krone ID" Holland 1630-1725
	"Krone IP" Amsterdam 1671?
	"Krone IB" Amsterdam 1626-93
	"Krone GH" Amsterdam 1631-49
	"Krone L", Gouda, 1724-1881
	"Tulipanen", Gouda 1655-70
	"OB" ?
	"Armbroest eller C" ?

KJR

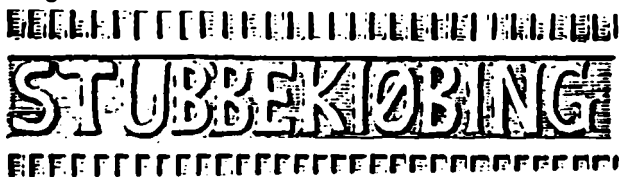
Desuden fandtes fire fragmenter af pibehoveder dekoreret med en stiliseret blomst, som pibemagere i Nørresundby, København og Stubbekøbing brugte meget.



Fragmenter af kridtpibe fundet ved Køge Kro.

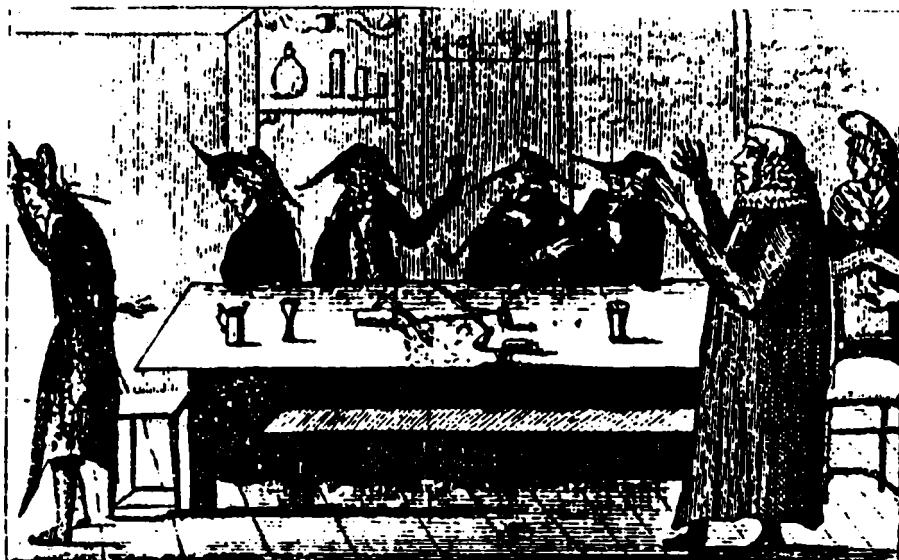
URTE & ISE

For danske pibefremstillinger gælder, at arkivoplysninger om fabrikterne er væsentligt bedre end de arkæologiske oplysninger om produkterne. Faktisk mangler der mange oplysninger, specielt om pibehovedernes form fra danske fabrikker. Men der gøres stadig fund, som vil bidrage til en komplet oversigt, da materialet faktisk er uforgængeligt.



Piberør eller stilk fra danske piber er tit lettere at identificere, da skik og brug var, at mester i stedet for (eller ved siden af) at stemple et mærke på hælen af piben, istedet mærkede sin vare med et rullestempel rundt om spidsen. Nogle gange med byens navn, f.eks. Nørre Sundby eller Stubbekøbing. Eller som gravegruppen fandt det ved Olsbækken i to tilfælde - fabrikkens navn : URTE & ISENKRÆMMERLAUGETS PIBEFABRIK KJØBENHAVN. I Jørgen Ahlefeldt-Laurvigs værk "Claypipes fra Danmark" står der, at J.A.Rømer drev urte og isenkræmmerlaugets pibefabrik i København i årene 1764-70, førend han flyttede til Nørre Sundby. Og netop han brugte det viste rullestempel til at mærke sine produkter med!

Men pibehovederne, som lå i nærheden af de to "Københavnerrør", viser intet klart billede af form og dekoration.



Kobberstikket viser de strejkende tømrersvende i København 1794 under tømrerstrejken. Svendene sidder i deres svendeherberg og påhører distraet en præsts formanende tale. På bordet ses kridtpibehoveder sammensat af rør. Disse hovedstumper med rør var af den billigste kvalitet kridtpiber (Det Kongelige Bibliotek)

Bemærk ophængningen af piber på væggen. Det er jo et skørt materiale, som kræver omsorg.

Måske kan specialister fra Nationalmuseet - på grundlag af senere fund landet over - give en mere præcis fremstilling af pibehoveder fra danske fabrikker?

Tilbage er at besvare spørgsmålene om brugen af kridtpiber på kroen - og hvorfor så mange havnede i affaldsdyngen?

Fra billeder og beretninger udledes meget om kridtpiberygning på kroer og værtshuse: De første to hundrede år af tobaksrygningens historie i Danmark ryges der næsten



Fra Johan Adolph Rømers Tobakspibefabrik.

Rygning af lang lerpibe af hollandsk form.

Træsnit fra kistebillede fra ca. 1800.

"Pibe, punch og piger"? kunne det gamle mundheld have heddet før vi fik "Cigaretter og whisky og nøgne piger".

udelukkende på lerpiber. (Først 1815 begyndte man at kalde dem for kridtpiber) Jævne mennesker ejede ikke en pibe selv. På kroen - efter et godt måltid mad eller efter en dram - skulle der røg til.

På landet købte man det hos kromutter - en stoppet kridtpibe kostede omkring 1750 $\frac{1}{2}$ -1 skilling. (På samme tid beregnedes, at der var ca. 400.000 rygere i Danmark, mænd og kvinder, og i København sloges Urte og Isenkræmmerlauget for at have monopol både på fabrikation og salg af piber).

Når piben var røget skulle brugeren huske at lade være med at "slå piben ud". Det kunne den ikke tåle. Men det skete sikkert tit at piberygeren ikke tog sig i agt og piben knækkede inden den første gang tobak var røget til ende. Lerpiber tåler ikke meget. Det ses tydeligt på flere af pibehovederne fra Køge Kro, at de endnu ikke var tilrøgede, da de gik itu.

Et andet forhold, som kunne bidrage til ulykker med lerpiberne var, at hovedet under rygningen blev ca. 800^o varmt. Enhver kan let forestille sig brugere kaste piben fra sig efter at have berørt hovedet ved et uheld.

Derfor de mange skår i kroens affalds- (eller kultur-) lag. Selvom gravegruppen ikke har endevendt hele jordstykket nord for kroen, er det klart, at 300 års krodrift med 200 års tobaksrygning, må have givet mange knuste piber på krostuens ler- eller klinkegulv, som så efterfølgende blev fejet med den stive riskost ud på jorden nord for kroen. Her har de så ligget og ventet på, at gravegruppen skulle finde dem og vaske dem pænt af og forsøge at sætte dem sammen til brugbare rygeapparater igen. Men det lader sig næppe gøre!

PLACAT,

Angaaende
Forbud paa fremmede So-
bafs- = Pibers Indførsel
i Kiøbenhavn.

FREDENSBORG Slot, den 20 Septembr. Ao. 1751.



K I Ø B E N H A V N,
Trykt hos Directøren over Hans Kongel. Majests. og Univ.
Bogtrykkerie Johan Jørgen Schöffner.

Plakat fra dengang, hvor ingen tænkte på "det åbne marked": Fabrikant Appleby havde skaffet sig eneret på fabrikation af piber i København. Ikke engang resten af landet kunne sælge piber i Hovedstaden.

Kære læser! Har du fået lyst til at vide mere om kridtpiber, er der meget litteratur at gå i gang med:

LITTERATURLISTE

The Archaeology of the Clay Tobacco Pipe

IV Europe 1, Peter Darcy, BAR International series 92, 1982

Clay pipes from Denmark, by Jørgen Ahlefeldt-Laurvig

The Archaeology of the Clay Tobacco Pipe

V, Europe 2, Peter Darcy, BAR International series 106, 1981

The Clay tobacco pipes in Seventeenth Century Netherlands

D. Duco

Noget om kridtpiber, af Kay Nielsen, Antik og gamle ting
1978, artikel

Fornvännen, Datering med hjälp av kridtpiber, 1983

Lasse Wallin, artikel

Siden Saxo, nr. 1, 2. årgang 1985 "Kong Frederik og Peder Pibemager", artikel af Anders Monrad Møller

"Hvad gravkoen ikke fik", Sorø Amtsskrift 1983

Artikel af Ole Kristiansen, Slagelse

Oprindelsen til det hele - kridtpiben

artikel - ukendt fotokopi

Johan Adolph Rømers Tobakspibefabrik i Nørre Sundby

artikel af Johannes E. Tang Kristensen, 1981

Fra Himmerland og Kjær herred

Nationaløkonomisk Tidsskrift, 1881

"Dansk kridtpibefabrikation" af C. Nyrop

Christianshavnske kridtpiber, af Peter Linde, 1957

Historiske meddelelser om København

Lidt om kridtpiber, af Peter Linde, 1952

Danske Museer, årbog for

Pibemagere i Stubbekøbing, Anders Monrad Møller 1985

Haabets Colonie 1721-1728

Nationalmuseet, Kbh., H.C.Gullöv og Hans Kapel, 1979

GOUDSCHE PIJPEN, C.G.Helbers og D.A.Goedewaagen, Gouda

Leksikalt: Pibeler - fedt ler som er næsten frit for jern og andre urenheder - og derfor lyst, ofte svagt gråt; leret bliver hvidt ved brænding. Anvendes til bl.a. kridtpiber. Slemmet i vand og tilsat farvede metaloxider anvendes pibeler til begitning af lertøj.

P.S. Forfatteren Ebbe Kløvedal påstår, at Chr. den 10. berømte hvide hest i Sønderjylland i 1920 var kridtet hvid med opløst pibeler!

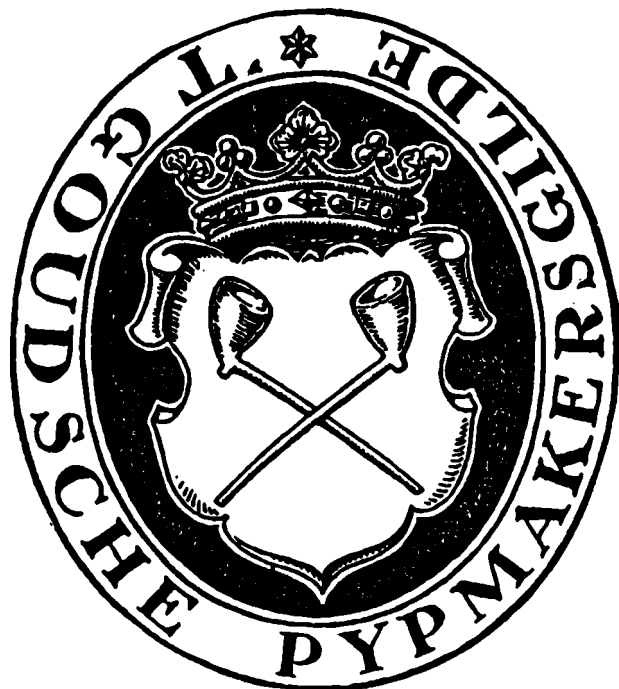
Sluttelig en tak til Greve Kommune for tilladelsen til undersøgelsen. Ligeledes en tak til Solrød Bibliotek for fremskaffelse af litteratur.

Karl-Johan Rubæk

NOTER:

Hjælp fra Nationalmuseet: Museumsinspektør Hans Kapel fra museets Grønlandske afdeling har set på de foreløbige dateringsforsøg. Et enkelt af de ukendte mærker, "Krone L", kunne Hans Kapel datere til Gouda 1724-1881. De andre brede dateringer havde han ingen indvendinger imod. -Et enkelt stempelmærke, "hyrde med stav" volder stadig besvær.

Der graves stadig: Her i skrivende stund, november 88, samles gravegrupperne påny for at åbne endnu et par felter. Den fortsatte aktivitet har bl.a. betydet, at listen med de 13 hollandske mestermærker er revideret i forhold til artiklen i Solrød Lokalhistoriske blad, september/oktober 1988.





Døden til den gamle Mand.

Saa snart et Menneske er kommen til din Alder,
Den meeste Leve-Lyst da of sig selv bortfalder.
En Mand, som Folk forhen af hurtig Sygde saae,
Som Krobbling maae tilsidt paa tvende Krykker gaae.





INTERIEUR VAN EEN GOUDSCHE PIJPMAKERIJ IN 1735.