



Danskernes Historie Online

Danske Slægtsforskeres Bibliotek

Dette værk er downloadet fra Danskernes Historie Online

Danskernes Historie Online er Danmarks største digitaliseringsprojekt af litteratur inden for emner som personalhistorie, lokalhistorie og slægtsforskning. Biblioteket hører under den almennyttige forening Danske Slægtsforskere. Vi bevarer vores fælles kulturarv, digitaliserer den og stiller den til rådighed for alle interesserede.

Støt Danskernes Historie Online - Bliv sponsor

Som sponsor i biblioteket opnår du en række fordele. Læs mere om fordele og sponsorat her: <https://slaegtsbibliotek.dk/sponsorat>

Ophavsret

Biblioteket indeholder værker både med og uden ophavsret. For værker, som er omfattet af ophavsret, må PDF-filen kun benyttes til personligt brug.

Links

Slægtsforskeres Bibliotek: <https://slaegtsbibliotek.dk>

Danske Slægtsforskere: <https://slaegt.dk>

GREVE LOKALHISTORISKE FORENING

**BIDRAG TIL
GREVE KOMMUNES HISTORIE**



Grundejerforeningen
Eriksminde

40 år

1963-2003

Hæfte nr. 49 - Maj 2003

Grundejerforeningen Eriksminde 40 år – 1963-2003

Hæfte nr. 49 i serien

Bidrag til Greve kommunes historie

Udgivet af Greve Lokalhistoriske Forening

med støtte af Nordea Danmark Fonden,

Grundejerforeningen Eriksminde og

Fællesantenneforeningen Eriksminde

Tekst og redigering:

**Peder Egelund, Ole Eriksen, Flemming Gjelstrup,
Emil Jakobsen, Kai Nielsen og Flemming Røjleskov**

Layout: Emil Jakobsen

**Kilder: Grundejerforeningen Eriksmindes scrapbog
og mange bidragydere med tekst og billeder**

1. oplag 1500 eksemplarer

Tryk: fila offset ApS, Karlslunde

Maj 2003

ISSN 0906-6500

Bidrag til Greve kommunes historie

Grundejerforeningen Eriksminde

40 år
1963-2003



GREVE LOKALHISTORISKE FORENING

Hæfte nr. 49 – maj 2003

Indhold

Indhold	5
Indledning	7
Baggrunden – den overordnede planlægning	11
Starten på Eriksminde	15
Oversigtskort over Grundejerforeningen Eriksminde	21
Generalforsamlinger	23
Medlemskontingent og antal medlemmer 1963-2003	25
Bestyrelsens sammensætning 1963-2003	26
Bestyrelsens opgaver	29
Grundejernes opgaver	40
Veje, stier og grønne områder	41
Vejnavne	45
Trafik og transport	49
Kloakproblemer	53
Varmeforsyning – naturgas	59
Daginstitutioner og skoler	65
Eriksminde-Centret og Hundige Kirke	67
Fritids- og friluftaktiviteter	81
Fællesantenneanlæg	85
Eriksminde nu	89
Grundejerforeningen Eriksmindes 40 års jubilæum	91
Tidligere udgivne hæfter	93

Indledning

Grundejerforeningen Eriksminde er sammen med Grundejerforeningen Hundigegård to af de ældste grundejerforeninger i kommunen. Man kan derfor godt sige, at de har været 'pionerer' og dermed været med til at grundlægge det gode samarbejde, der i dag eksisterer mellem grundejerforeningerne og kommunen.

På det tidspunkt, hvor *Grundejerforeningen Eriksminde* blev stiftet, var området nærmest en bar mark, og der er fra de første år i grundejerforeningens levetid en righoldig korrespondance mellem denne og kommunen, som i alt det væsentlige drejer sig om etableringen af vejene og den øvrige infrastruktur i området.

Selv om det ikke kan undgås, at der i den periode opstod mindre konflikter mellem parterne, er hele forløbet præget af en vilje til at få området til at fungere, og der er for mig ingen tvivl om, at der dengang virkelig herskede en pionerånd i grundejerforeningen, som har haft en væsentlig betydning for, at udviklingen af området er blevet så vellykket, som tilfældet er.

Grundejerforeningen er senere udvidet flere gange og er i dag – ud over at være en af de ældste – også en af de største grundejerforeninger i kommunen. Alligevel virker det, som om man har været i stand til at bevare sammenholdet. Selv om det vel næppe er den samme pionerånd, der driver værket i dag, er der nok ingen tvivl om, at netop den situation, at grundejerforeningen startede på bar bund – eller rettere mark! – har givet en større fællesskabsfølelse, end man finder i mange andre grundejerforeninger.

Ved at bladre lidt i sagerne i kommunens arkiv kan man finde flere ting, som er med til at karakterisere Grundejerforeningen Eriksminde.

Blandt andet kan man se, at man af pladshensyn i 1971 var nødt til at begrænse antallet af deltagere i generalforsamlingen til én person for hvert medlemskab. Det siger noget om et usædvanligt engagement.

At der også var plads til mere hyggelige aktiviteter fremgår af et lille indlæg i foreningens medlemsblad i 1968. Nogle medlemmer havde over for bestyrelsen spurgt om muligheden for dannelsen af en husmoderforening. Bestyrelsens svar var, at man gerne formidler henvendelser i den anledning og tilføjer så: »... Vi vil naturligvis også – såfremt andre fælles interesser ønskes bragt på bane – overveje formidling af sådanne emner. – Hvad med et sangkor?«

Det fremgår ikke af arkiverne, om dette sangkor nogen sinde blev etableret. Derimod fremgår det, at der fortsat føles et stort ansvar for områdets helhedsindtryk, og bevarelsen af området som en villaby med et grønt præg, blandt andet ved bevarelse af de levende hegn mod vej.

I et område som det, der dækkes af Grundejerforeningen Eriksminde, som er udviklet fra bar mark til fuld udbygning inden for mindre end et årti, er der en stor risiko for, at der inden for en lige så kort periode kan ske en udskiftning af en meget stor del af beboerne, så der ikke vil være nogen til at føre de gamle traditioner og holdninger videre.

Det er mit håb, at også de 'nye' beboere gennem blandt andet dette jubilæumsskrift vil fornemme lidt af den pionerånd, der har præget området, og at grundejerforeningen også fremover vil kunne bevare sit sammenhold og sit engagement i området. Jeg ønsker grundejerforeningen og dens beboere til lykke med jubilæet og håber, I må få en hyggelig jubilæumsfest og fortsat bevare det gode naboskab.

René Milo,
borgmester.

Jeg husker endnu ganske tydeligt dengang, da jeg tog hjem med hovedet under armen efter at have købt en grund i Greve-Kildebrønne kommune den 31. januar 1961 – altså et rødkålshoved, som man fik oven i handelen. 'De plougske Grunde' var blevet averteret til salg for 10.000 kr. pr. grund og på gode betingelser.

Grundene, der i alt omfattede ca. 4000 – herunder Eriksminde og Hundige-gård – fremkom efter en aftale mellem sognerådet ved formanden Anders Ploug og 30 landbrugere, som alle forpligtede sig til at sælge til den nævnte pris for at undgå spekulation og højere priser.

For de mange hundrede nye grundejere, der ligesom jeg boede til leje i København og omegn, blev det et vendepunkt i vores tilværelse. Jeg tror, at pionerånden kom op i os, da vi kom ud i det nye og ukendte terræn. Allerede i foråret 1962 blev der plantet på mange grunde og samme år byggede en entreprenør på nogle grunde, der senere blev en del af Krogager – uanset den manglende kloakering. Sognerådet havde givet tilladelsen og så gik det bare derudad.

Heldigvis var der i købsbetingelserne indføjet, at der var pligtmæssigt medlemskab af en grundejerforening. En sådan blev dannet den 27. marts 1963 for det område, der blev til *Grundejerforeningen Eriksminde*. Den første

bestyrelse, med Henry Hansen som formand, og alle de efterfølgende i de nu 40 år er gået til opgaven med stor energi. De har alle i et godt samarbejde med grundejerne og kommunen skabt et fredeligt og smukt beplantet villakvarter med åbne grønne arealer, asfalterede veje og stier. Det er for mig en stor glæde at gå ture i området.

Jeg ønsker bestyrelsen og grundejerne hjertelig til lykke med jubilæet med håbet om en fortsat god udvikling.

Freddy Louis Islin,
sekretær i grundejerforeningen 1963-67, formand 1967-71.

Grundejerforeningen Eriksminde blev stiftet den 27. marts 1963. Det er nu 40 år siden. I den tid har der kun været ni formænd, det er, set i bakspejlet, ikke mange. Så det er med en noget rystet hånd, at jeg som formand skal sende foreningen videre ud i fremtiden. Jeg tror, at foreningen vil opleve mange jubilæer i fremtiden, og jeg ønsker kun det allerbedste for denne.

Når man tænker tilbage på de bare jorder, der er grundlag for dannelsen af foreningen og frem til i dag, hvor der er fuldt udbygget i området med mange dejlige grønne arealer samt legepladser for børn, børnebørn og de lidt større børn, ja, så må der siges, at der er sket meget i de 40 år.

Som et minde for den tid, der er gået, er der blevet afsløret en stor granitsten med foreningens initialer, samt navnene på de formænd, der aktivt har tegnet foreningen sammen med de øvrige medlemmer af bestyrelsen. Uden disse mennesker kunne det ikke lade sig gøre at få foreningen til at fungere. For at vi beboere ikke skal glemme disse mennesker, har borgmester René Milo afsløret dette minde på selve dagen. Stenen er placeret i det grønne område ved bålpladsen.

Jeg vil ønske alle beboere i området til lykke med foreningens 40 års jubilæum samt tak for den tid, der er gået og hilser fremtiden velkommen.

Harry Paysen,
formand for Grundejerforeningen Eriksminde.

Det er med stor glæde og stolthed, at jeg som formand for Greve Lokalhistoriske Forening her får lejlighed til at ønske *Grundejerforeningen Eriksminde* til lykke med et fyldestgørende og godt stykke lokalhistorisk arbejde – et arbejde, som har krævet en stor og langvarig indsats fra de mange, der har været involveret i tilblivelsen af dette kombinerede hæfte – ‘Gult hæfte’ nr. 49 – og *Grundejerforeningen Eriksmindes* 40 års jubilæums-

hæfte – et godt bidrag til Greve kommunes historie. Det er mit håb, at alle i området og kommende tilflyttere vil få lige så stor glæde af hæftet, som alle de, der var med til at skrive det.

Endnu en gang hjertelig til lykke og god vind fremover!

Peder Broager,
formand for Greve Lokalhistoriske Forening.



*Henry Hansen, foreningens første
formand fra foreningens stiftelse
27. marts 1963 til juni 1965.*

Baggrunden – den overordnede planlægning

I 1947 så det måske mest berømte stykke dansk byplanlægning dagens lys, den berømte 'Fingerplan', som dette dokument kom til at hedde. Det mere officielle navn var 'Skitseforslag til Egnspan for Storkøbenhavn'.

'Fingerplanen' blev udarbejdet af Egnspanudvalget, der på et møde i marts 1945 vedtog følgende formål med udvalgets arbejde. Udvalgets formål er – på grundlag af de fornødne undersøgelser (herunder den af Statistisk Kontor offentliggjorte folketalsprognose) – at tilvejebringe en samlet generel egnspan, som i hovedtræk behandler følgende:

Egnens udvikling som helhed, herunder fordelingen af områder, som indrages under bymæssig bebyggelse, og områder, der søges unddraget bymæssig udvikling. Arealernes anvendelse til boligformål, erhvervsformål (herunder til industri, værksteder, storhandel, butikker, gartneri), rekreative formål (ferie, fritid, sport). Placeringen af lokale centre og af vigtigere offentlige institutioner og anlæg. Hovedtrafiklinier, herunder flyvepladser, havneanlæg, jernbaner, hovedfærdselsveje og gennemgående stier og cykleveje. I forbindelse hermed behandles samarbejdet mellem trafikmidlerne (baner, sporveje og rutebiler, evt. kystfart).

I Egnspanudvalget var en række amter, kommuner, ministerier, institutioner og foreninger repræsenteret. Fra vort område var bl. a. repræsentation fra Roskilde Amtsråd, Greve-Kildebrønde, Karlslunde-Karlstrup, Havdrup-Solrød og Torslunde-Ishøj kommuner.

I 'Fingerplanen' kan man bl.a. læse følgende om 'Køgebugtkysten':

'Køgebugtkysten frembyder store, uopdyrkede muligheder. For 30-40 år siden lå der her et stort uberørt område, med mange kilometer fri strand, moser og lyngarealer. Gennem udstykning og bebyggelse er arealerne blevet stærkt forringet, og store naturværdier er gået tabt. Fra naturfredningsmyndighedernes side er der ydet bestræbelser for at skaffe befolkningen større andel i kystens naturværdier, ligesom der ved gennemførelse af en strandvej her blev sikret visse strandarealer. Da Øresundskysten allerede i forrige århundrede blev beslaglagt af private villaejere er Køgebugtkysten og til dels Amager Strand de eneste tilbageværende kyststrækninger for den mindre vel-



Fra starten på udstykningen, ca. 1964. I baggrunden ses Krogårdskolen.

havende del af hovedstadsbefolkningen. Sommertidens trafikskarer ud ad Køgevejen såvel som de overfyldte lejrpladser og offentlige strandgrunde viser et vældigt, endnu langt fra dækket behov. Der bør foretages videre areal-erhvervelser til strandparker, lejrpladser samt parkeringspladser, og den grønne betænkningsskizme bør gennemføres. Også samme betænkningsskizme om opfyldning af sandstrand bør gennemføres, så der kan blive en bred strand af virkelige dimensioner, eventuelt suppleret med kunstige badeøer. Mulighederne for ophjælpning af ro- og sejlsporten i Køgebugtfarvandet bør ligeledes undersøges. Endelig ville det være naturligt, om der et sted ved Køge Bugt blev skabt et forlystelsescenter for Vestegnen. Med den voksende befolkning og de tiltagende afstande, vil der opstå et behov for dublering af de forlystelses- og sportsanlæg, som Nordeggen hidtil har haft monopol på. Det ville måske være naturligt at placere et større center med tilknytning til både stranden og til 'Vallensbækskoven'. Dels en forlystelsespark af dimension som Dyrehavsbakken eller Tivoli, måske en ny trav-, cykle- eller motorbane, en havn for kajak-, ro- og sejlsporten i Køge Bugt og lignende'.

Et andet sted i planen omhandlende trafikken, kan læses:

'Den stærkt tiltagende udstykning og sommerbebyggelse ud langs Køge Bugtkysten har indtil for få år siden kunnet betjenes tilfredsstillende af statsbanernes busser på strandvejen til Køge, 'Køgevejen'. Man kan nu se, at trafikeringen af den samlede kyststrækning ikke i det lange løb vil kunne klares af

Køgevejen alene – før eller senere må den aflastes, hvilket formentlig bedst kan ske ved at føre kollektive trafikmidler frem i deres eget trace og evt. tillige aflaste vejen for cykeltrafik ved særlige stianlæg'. Der nævnes senere i planen såvel bane som motorvej. Den første egnsplan for Storkøbenhavn blev vedtaget i 1948 og samme år vedtoges ekspropriationsloven for Køge Bugt-banen helt til Solrød.

De nye byområder i forstæderne blev mod syd og vest planlagt opbygget som små enheder placeret som perler på en snor langs S-banerne. Banen til området syd for Vallensbæk var tænkt som en udflugtsbane til stranden og sommerhusområdet.

I 1962 enedes man om en ny egnsplan, som skulle gælde i ca. ti år. Efter denne plan skulle halvdelen af hovedstadens tilvækst placeres langs banerne mod Roskilde og Køge Bugt-områderne og der skulle opbygges overordnede centre i Høje Taastrup, Hundige og Lyngby.

Den 17. maj 1961 vedtoges loven om planlægning af Køge Bugt-området. Samme dag vedtoges loven om anlæggelse af Køge Bugt-banen til Vallensbæk, der blev åbnet i 1972. Dispositionsplanerne blev herefter forelagt for planlægningsudvalget for Køge Bugt-området, Byudviklingsudvalget for Københavnseggen, amtsrådet og sognerådet. Den gennemførte lovgivning og de udarbejdede dispositionsplaner for udviklingen i bl.a. Greve-Kildebrønde kommune medførte iværksættelse af en række spekulationskøb af jord i området. ■



Motorvejsnedkørslen fra Hundie Centervej mod København inden den blev åbnet for trafik. I dag er det Danmarks mest befærdede motorvejsstrækning.

Starten på Eriksminde

Eriksminde er beliggende i Greve kommune. Men udviklingen startede i den daværende Greve-Kildebrønde kommune med ca. 5000 indbyggere til det, vi i dag kender som Greve kommune med over 48.000 indbyggere. 2. juledag 1961 indrykker ejendomsmæglerfirmaet Grøn & Humle-Rasmussen en annonce om salg af parceller i ny udstykning fra Eriksminde i Hundige.

Udstykningen af landbrugsejendomme og salg af grunde til især parcelhuse tog voldsom fart i 1960'erne, da Greve-Kildebrønde bliver et byggemodent område. Jordejerne fik nogle yderst gunstige omstændigheder for salg af byggegrunde og grundpriserne stiger efterhånden mærkbart. I Greve-Kildebrønde kommune forsøger man at sætte en stopper for grundspekulationen blandt andet ved salget af 'De plougske Grunde', der i 1961-62 blev udbudt til salg for 10.000 kr. pr. grund. Udstykningen var startet et par år forinden på Nældebjerg til en pris af 15.000 kr. pr. grund.

De billige byggegrunde er resultatet af en overenskomst indgået mellem landmænd, som i alt ejede 800 tønder land, og Greve-Kildebrønde sogneråd, om, at landmændene ville sælge grundene for 10.000 kr. pr. grund. Dermed satte sognerådsformand Anders Ploug stop for grundspekulation og giver mange mennesker en reel mulighed for at realisere drømmen om at få foden under eget bord uden at sætte sig i en alt for tyngende gældsbyrde, når huset er bygget færdigt. »Det er bedre at få 4000 lykkelige familier i den nye by end lige så mange fortvivlede hjem, som kæmper med betalingen,« siger han til Ekstra Bladet i 1960.

For 10.000 kr. kan drømmen om eget hus gå i opfyldelse for folk – især folk bosiddende i mindre lejligheder i København – der ønsker at skifte lejligheden ud med et parcelhus. Efter føromtalt annonce kommer der hurtigt gang i salget af grundene, der bliver solgt i et interimistisk ejendomskontor midt i en griseald. Et landligt 'image', som holder i mange år, da parcelhusene simpelt hen bliver bygget midt på en flad mark.

Det skulle vise sig at tage en del år før løfterne om en god, smuk og sund bolig bliver indfriet, idet der på dette tidspunkt var byggestop. Anders Plougs jordpolitik med de billige, hurtigt udstykkede grunde, har som forudsætning at arealerne kun delvist er byggemodnede. Stisystemer og vejbelysning er i star-

ten interimistiske. Der er sivebrønde til at klare en midlertidig afvanding og de kunne ikke klare presset fra de mange nye beboere. En tilflytter fortæller: »Det var billigt, derfor kom vi herved alle vi københavnere. Men der var ikke byggedonet. Det vil sige, der manglede kloakker. Når man børstede tænder i de fine badeværelser, stod man i vand til knæene.«

Kvarteret fik navn efter gården Eriksminde. Denne var beliggende ved Hedager og stuehuset er fortsat beliggende på dobbeltgrunden Hedager 6-8, medens avlsbygningerne er nedrevet i 1968. Eriksmindevej, grundejerforeningen og fællesantenneforeningen er ligeledes opkaldt efter gården.

Gården var fæstegård under Benzonsdal gods indtil 1808, da fæstebonden Morten Hansen købte den til selveje. Den 7. januar 1824 blev den købt på



Eriksminde-området og Krogårdsskolen set fra Køge Bugt.

auktion af Erik Larsen, hvorefter den i fem generationer var i denne slægts eje. Fra 1824-41 af Erik Larsen, fra 1841-49 af hans enke Kirsten Larsdatter, fra 1849-95 af sønnen Lars Eriksen, fra 1895-1902 af hans enke Marie Eriksen og fra 1902 af svigersønnen Knud Jensen. Den 17. juni 1925 købte Ernst Knudsen gården. Han ejede gården indtil udstykningsen og hans enke har beboet stuehuset indtil hendes død i februar 1983.

Greve kommune blev dannet ved kommunalreformen i 1970 gennem sammenlægningen af kommunerne Greve-Kildebrønde, Tune og dele af Karlslunde-Karlstrup. På et kort fra 1890 er Eriksminde en del af Kildebrønde Sogn, Thune Herred, Københavns Amt.

I Store Nordiske Konversationsleksikon 1916 står der bl.a.: '... men tre Amter i Landet indbefatter dog hver to Amtsraadskredse. bl.a. Københavns Amt (Københavns og Roskilde Amtsraadskredse). I alt 19 amter'.

I Dansk Konversations Leksikon 1955 står der bl.a.: '... Danmark består af 22 amter, af disse hører København og Roskilde amtsråds kredse sammen i Københavns amt'.

På matrikelkort, udfærdiget i 1962 og forevist Roskilde Herredsret 12. februar 1963 står under matrikelnr. Hundige By, Kildebrønde Sogn, Tune Herred, Københavns Amt. Ifølge skødet til pågældende ejendom er grunden købt af gårdejer H. C. Andersen, Hundigegaard.

Udstykningen

Sidst i 1950'erne blev der for denne del af kommunen udarbejdet dispositionsplaner, som blev godkendt af Planlægningsudvalget for Køge Bugt-området og Byudviklingsudvalget for Københavnseggen. Da både kommunen og de, der dengang ejede jorden, ønskede, at der kom gang i planerne, fandt man, som en begyndelse på at udstykke og sælge villaparceller i Hundige-området, idet selve byggemodningen med veje, vand, kloakker m.v. skulle foretages senere.

Salget skulle finde sted direkte fra gårdejerne til de kommende beboere, således at mellemhandel blev undgået. Hvem der var den egentlige ophavsmand til ideen, ved man ikke med sikkerhed.

Man kan måske godt være enig med de, der mente, at udviklingen af Eriksminde-området var gået i den modsatte retning af, hvad der var normalt og fornuftigt. Jorden blev solgt uden kloakering, veje og vand. Trods den manglende kloakering skød husene op. Da kloakeringen var indledt i 1966 var ca. 450 huse færdige og beboede. Midlertidige forstyrrelser i form af sivebrønde, telefon og elmaster, interimistisk vejbelysning var nødvendige. En udvikling stik imod vanlig praksis.

De udstykkede arealer blev delt således, at den projekterede Hundige Centervej dannede skillelinie mellem grundejerforeningerne Hundigeegård og Eriksminde. I en deklaration af 16. juli 1962 havde kommunen fastlagt servitutter for denne etablering med retningslinier for byggemodning, vedligeholdelse m.v.

Grundejerforeningen Eriksminde, der fra begyndelsen bestod af 540 parceller, udstykket fra den sydlige del af gårdene Hundigeegård og Eriksminde, stod

altså ved stiftelsen overfor en masse fuldbyrdede kendsgerninger og det gjaldt om at få tilgodeset de nye ejeres interesser ved at få det bedst mulige ud af denne situation.

I 1963 blev Skelmossegård-udstykningsen med 206 parceller lagt ind under Grundejerforeningen Eriksminde, og i juni 1964 kom yderligere 28 parceller til (ved Godsvej over for skolen). Til disse udstykningsers forsyning med veje og vandledninger måtte grundejerforeningen selv hurtigst muligt i gang med at skaffe lån. Både et sådant og vejarbejderne kom i gang efter mange besværlige forhandlinger.

I 1967 blev yderligere 39 parceller ved Godsvej/Stolpeager og tre parceller på Krogagers nordlige stykke langt ind under Grundejerforeningen Eriksminde.

Ved femårs jubilæet i 1968 omfattede foreningen 816 parceller.

Senere kom 20 parceller på Højager, Knoldager og ved Skelmosevej til. Bl.a. blev de seks grunde på Højager – hjørnet af Eriksmindevej og den nuværende Godsvej – udstykket i 1968.

I 1970 kom yderligere ti parceller til fra Sydager og 16 fra Eriksmindegårdens udstykning.

Ved generalforsamlingen i 1970 var medlemstallet 860 og i 1982 var det 862 og har været uændret siden.



Eriksminde-området set fra syd. Øverst i billedet ses Godsvej.

Salg af grundene

De første grunde blev solgt fra gården Eriksminde, der ejedes af gårdejer Ernst Knudsen. Salget begyndte 2. juledag 1961 og foregik fra svinestalden og skulle begynde klokken ti, men de første kom allerede klokken otte, så der blev budt på morgenkaffe i ventetiden. Salget fra Hundigegård, der ejedes af gårdejer H. C. Andersen, begyndte i nytårsdagene 1961-62 fra gårdens lade. Her fik alle køberne er rødkålshoved med hjem. Ved salget af jorden fra Tjørnely og Leinungård, der hører til Grundejerforeningen Hundigegård, blev der blandt køberne trukket lod om en gris.

Salget, der begyndte i slutningen af december 1961 fra laden på Hundigegård, gav anledning til megen presseomtale. Det blev bl.a. bemærket, at der blev udleveret et gratis rødkålshoved til køberne. Salget gik strygende, og der blev hurtigt udsolgt.

Prisen på 10.000 kr. pr. grund lå 3000-6000 kr. under prisen på uklausulerede grunde andre steder i nogenlunde samme afstand fra København. Dengang en prisforskel, der i forbindelse med en beskeden udbetaling virkede tillokkende. Klausulen om forbud mod videresalg med fortjeneste virkede ikke afskrækkende, for langt de fleste købte i overbevisningen om, at de senere vil bygge og bo i Eriksminde-området.

Sælgerne, der stadig stod som skødehavere, optog i foråret 1962 i samarbejde med kommunen lån til anlæg af veje og vandledninger og satte disse arbejder i gang ret hurtigt efter.

Hvor kom tilflytterne fra – hvem købte?

<i>Hvor kom de fra?</i>	<i>Pct.</i>	<i>Hvem købte?</i>	<i>Pct.</i>
København S, N, SV og Valby	28	Funktionærer	47
Øvrige København	26	Faglærte arbejdere	23
Øvrige forstæder til København	21	Ufaglærte arbejdere	4
Nordsjælland	6	Selvstændige	9
Mellem København og Greve	13	Stilling ukendt	17
Greve	4		
Øvrige Sjælland	2		

Ole Eriksen har udtrukket disse data fra en gennemgang af medlemskartoteket for årene 1963 til 1970. Medlemskartoteket omtaler kun én person pr. parcel.

Inspiration til planlægningen af Greve

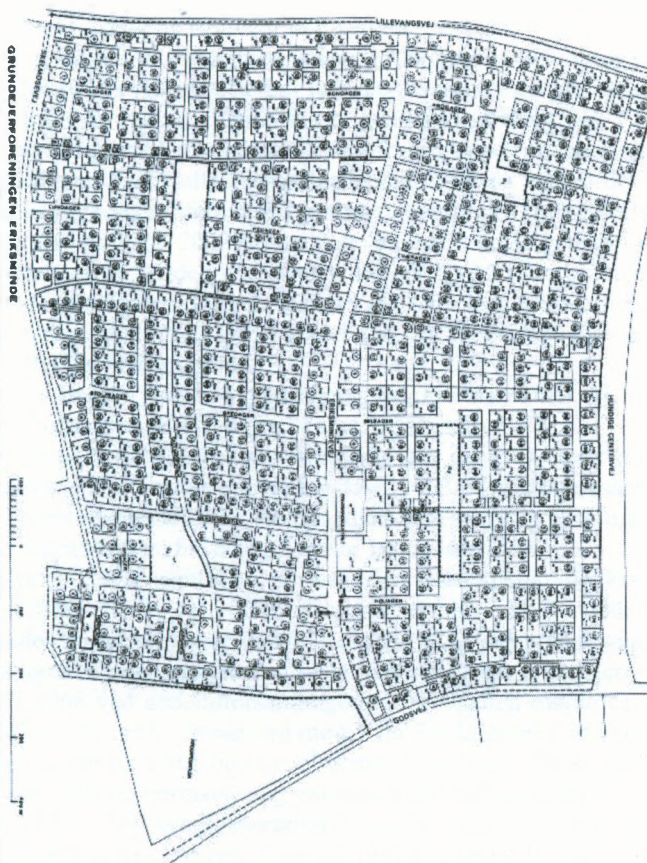
En stor inspiration for planlægningen af Greve – og dermed også Eriksminde-området – har været Radburn-modellen. Navnet er hentet fra en by i New Jersey, USA, hvor de to arkitekter Clarence Stein og Henry Wright i 1929 gennemførte dette system.

Adskillelsen af gående og kørende trafik kom simpelt hen til at hedde 'en radburn' blandt planlæggerne. Sognerådsformand Anders Ploug skrev bl.a.: 'Greve-Kildebrønde sogneråd er ved udarbejdelsen af de store parcelhusplaner de første her i landet, der er gået ind for det såkaldte Radburn-system, hvor et vej- og stisystem adskiller den gående og kørende trafik' ■



Eriksmindevej med stuehuset af Eriksminde i højre side.

Oversigtskort over Grundejerforeningen Eriksminde



Generalforsamlinger

I følge de deklarationer, der er tinglyst på grundene i Eriksminde-området, skal alle grundejere være medlem af Grundejerforeningen Eriksminde. Ved den stiftende generalforsamling den 27. marts 1963 på Greve Badehotel blev grundejerforeningen oprettet. 541 parceller blev indbudt, 175 mødte. Landsretssagfører Arne Homann bød velkommen, landsretssagfører Per Rønnow Kønig valgtes til dirigent og advokat Anker Georgsen optog referat. Foreningen første bestyrelse bestod af fem medlemmer, men blev allerede indenfor det første år ved en ekstraordinær generalforsamling den 17. december 1963 udvidet til syv medlemmer. Generalforsamlingen er foreningens højeste myndighed, der træffer alle væsentlige beslutninger og vælger den bestyrelse, der i det daglige skal udføre de på generalforsamlingen truffne beslutninger.

I perioden fra 1963-2002 har der i alt været afholdt 58 generalforsamlinger, 43 ordinære og stiftende generalforsamlinger og 15 ekstraordinære, heraf ti vedrørende vedtægtsændringer. I årene 1963-66 blev generalforsamlingerne som hovedregel afholdt på Greve Badehotel, fra 1967-95 på Krogårdskolen og siden 1996 i Greve Borgerhus.

Der er afholdt ti generalforsamlinger på Greve Badehotel, to i Grevehallen, 37 i Krogårdskolens festsal og ni i Greve Borgerhus.

Tilslutningen til generalforsamlingerne har generelt været dalende. I de første fem år i den såkaldte opbygningsfase, 1963-68, var interessen størst, idet der som regel mødte 300 eller flere medlemmer, 1968-71 omkring 150, og fra 1972 og fremover som hovedregel under 100 medlemmer.

Om de generalforsamlinger, der havde en større tilslutning, kan nævnes:

19.11.1963 mødte ca. 300 medlemmer, det blev bl.a. meddelt, at bestyrelsen siden stiftelsen havde haft 118 møder, bl.a. vedrørende veje, kloakker, udstykningen af Skelmosegård og så ca. 100 klager fra grundejerne.

20.11.1968 ved generalforsamlingen i Grevehallen mødte ca. 500 (497), deraf 342 medlemmer; emnet ved mødet var færdiggørelse af veje og stier og optagelse af lån på 4.500.000 kr., Eriksmindegårdens udstykning, planer om bygning af kirke og børnehave og vuggestue på Shell-grunden.

9.11.1970 – 169 stemmeberettigede mødte frem, der blev omtalt etableringen af fællesantenneanlæg, fliser på Eriksmindevej, Sydager og Eriksmindegårdens udstykninger indgår under grundejerforeningen.

8.11.1971 – 166 stemmeberettigede var mødt. Bestyrelsen ønskede og fik bemyndigelse til optagelse af forhandlinger med kommunen om overdragelse af vejene som offentlige veje.

6.11.1972 – 89 stemmeberettigede mødt: I forbindelse med udvidelsen af Lillevangsvej truer foreningen i samråd med 30 grundejere at anlægge sag ved domstolene mod kommunen.

19.3.1985 – 188 + 70 gæster mødte for at stemme om modernisering og udvidelse af antenneanlægget til modtagelse af otte tv-kanaler og 24 radiokanaler. 112 stemte for og 67 imod.

12.4.1988 – 84 medlemmer mødt: Stiftende generalforsamling i *Fællesantenneforeningen* Eriksminde.

27.3.2000 – 222 stemmeberettigede mødte på Krogårdskolen og nedstemte det fremlagte forslag om nyt udendørs belysningsanlæg nedlagt i jordkabler. Den årlige leje blev beregnet til 763.875 kr.

Ovennævnte er et lille udpluk af de generalforsamlinger der har tiltrukket mange medlemmer, idet der skulle træffes beslutninger med stort økonomisk indhold for fremtiden

At der til de fleste af generalforsamlingerne ikke var et særlig stort fremmøde, må vel nok tilskrives, at alle medlemmer var overbevist om, at deres kontingent blev forvaltet forsvarligt og i medlemmernes interesse. ■



Foto fra området mod Køge Bugt. Til højre i billedes ses Hundige Kirke og i baggrunden Gersagerparken.

Kontingent og medlemmer 1963-2003

År	Kontingent	Medlemmer	År	Kontingent	Medlemmer
27/3-1/9-63	20 kr.	540			
1963-64	130 kr.	746			
1964-65	100 kr.	768			
1965-66	100 kr.	774			
1966-67	100 kr.	774			
1967-68	200 kr.	821			
1968-69	200 kr.	836			
1969-70	150 kr.	836			
1970-71	150 kr.	859	1970-71	0 kr.	390
1971-72	150 kr.	859	1971-72	15 kr.	400
1972-73	180 kr.	859	1972-73	20 kr.	420
1973-74	180 kr.	861	1973-74	20 kr.	420
1974-75	180 kr.	861	1974-75	25 kr.	500
1975-76	180 kr.	861	1975-76	40 kr.	500
1976-77	180 kr.	861	1976-77	90 kr.	520
1977-78	200 kr.	861	1977-78	100 kr.	520
1978-79	300 kr.	861	1978-79	470 kr.	600
1979-80	350 kr.	861	1979-80	150 kr.	600
1980-81	400 kr.	861	1980-81	150 kr.	600
1981-82	400 kr.	861	1981-82	180 kr.	600
1982-83	400 kr.	862	1982-83	210 kr.	615
1983-84	400 kr.	862	1983-84	220 kr.	630
1984-85	400 kr.	862	1984-85	1040 kr.	643
1985-86	400 kr.	862	1985-86	240 kr.	656
1986-87	600 kr.	862	1986-87	240 kr.	656
1987-88	600 kr.	862	1987-88	240 kr.	661
1988-89	600 kr.	862	1988-89	775 kr.	666
1989-90	600 kr.	862	1989-90	350 kr.	686
1990-91	500 kr.	862	1990-91	350 kr.	703
1991-92	500 kr.	862	1991-92	350 kr.	712
1992-93	400 kr.	862	1992-93	730 kr.	712
1993-94	400 kr.	862	1993-94	750 kr.	726
1994-95	400 kr.	862	1994-95	750 kr.	736
1995-96	500 kr.	862	1995-96	500 kr.	740
1997	660 kr.	862	1997	928 kr.	746
1998	910 kr.	862	1998	960 kr.	752
1999	910 kr.	862	1999	1180 kr.	756
2000	910 kr.	862	2000	1180 kr.	758
2001	910 kr.	862	2001	2280 kr.	765
2002	970 kr.	862	2002	1480 kr.	778
2003	1060 kr.	862	2003	1700 kr.	781

*Nedenstående er kontingent til
Fællesantenneforeningen Eriksminde*

Bestyrelsens sammensætning 1963-2003

Ved den stiftende generalforsamling den 27. marts 1963 på Greve Badehotel blev *Grundejerforeningen Eriksminde* oprettet. 541 parceller var indbudt og 175 var mødt op. Landsretssagfører Arne Homann bød velkommen, landsretssagfører Per Rønnow Kønig valgtes til dirigent og advokat Anker Georgsen optog referat.

Nedenfor er bestyrelsens sammensætning nævnt i følgende rækkefølge: *Formand, næstformand, kasserer, sekretær og øvrige bestyrelsesmedlemmer.*

- Marts 1963:** Henry Hansen, Knud Jensen, Aage Wissing, I. M. Bossen, Leif B. Hansen.
- 1963-64:** Henry Hansen, Leif B. Hansen, Aage Wissing, Freddy L. Islin, Niels Christian Christensen, Ib Grøn, Erik Jacobsen.
- 1964-65:** Henry Hansen, Erik Jacobsen, Niels Christian Christensen, Freddy L. Islin, Leif B. Hansen, Ib Grøn, I. M. Bossen.
Efter formandens død i juni 1965 konstituerede bestyrelsen sig herefter således: Erik Jacobsen, Leif B. Hansen, Niels Christian Christensen, Freddy L. Islin, Ib Grøn, I. M. Bossen, Gunnar Schmidt.
- 1965-66:** Gunnar Schmidt, K. E. Krupsdahl, Niels Christian Christensen, Freddy L. Islin, Leif B. Hansen, I. M. Bossen, Niels K. Skov.
- 1966-67:** Gunnar Schmidt, K. E. Krupsdahl, Niels K. Skov, Freddy L. Islin, E. Borges, Ib Grøn, I. M. Bossen.
- 1967-68:** Freddy L. Islin, Ib Grøn, Niels K. Skov, Erik Hartvigsen, E. Borges, Else Larsen, Flemming Gjelstrup.
- 1968-69:** Freddy L. Islin, Flemming Gjelstrup, Niels K. Skov, Erik Hartvigsen, Erik Pedersen, Else Larsen, Ib Sørensen.
- 1969-70:** Freddy L. Islin, Ib Sørensen, Niels K. Skov, Erik Hartvigsen, Erik Pedersen, Ole Madsen, Flemming Gjelstrup.
- 1970-71:** Freddy L. Islin, Ib Sørensen, Niels K. Skov, Erik Hartvigsen, Ole Madsen, Erik Pedersen, Flemming Gjelstrup.

- 1971-72:** Niels K. Skov, Flemming Gjelstrup, Ib Sørensen, Erik Hartvigsen, Erik Pedersen, Ole Madsen, Aksel Christensen.
- 1972-73:** Niels K. Skov, Flemming Gjelstrup, Ib Sørensen, Erik Hartvigsen, C. Tranberg, Ole Madsen, Aksel Christensen.
- 1973-74:** Niels K. Skov, Flemming Gjelstrup, Ib Sørensen, Erik Hartvigsen, C. Tranberg, Ole Madsen, Aksel Christensen.
- 1974-75:** Niels K. Skov, Flemming Gjelstrup, Ib Sørensen, Erik Hartvigsen, C. Tranberg, Ole Madsen, Aksel Christensen.
- 1975-76:** Niels K. Skov, Flemming Gjelstrup, Ib Sørensen, Erik Hartvigsen, C. Tranberg, Ole Madsen, Aksel Christensen.
- 1976-77:** Niels K. Skov, Ole Madsen, Flemming Gjelstrup, Erik Hartvigsen, Knud Egede Jensen, Jørgen N. Jepsen, Aksel Christensen.
- 1977-78:** Niels K. Skov, Ole Madsen, Flemming Gjelstrup, Aksel Christensen, Knud Egede Jensen, Jørgen N. Jepsen, Erik Hartvigsen.
- 1978-79:** Niels K. Skov, Ole Madsen, Flemming Gjelstrup, Aksel Christensen, Knud Egede Jensen, Jørgen N. Jepsen, Erik Hartvigsen.
- 1979-80:** Niels K. Skov, Jørgen N. Jepsen, Flemming Gjelstrup, Aksel Christensen, Knud Egede Jensen, Ole Gjelstrup, Erik Hartvigsen.
- 1980-81:** Niels K. Skov, Ole Gjelstrup, Flemming Gjelstrup, Aksel Christensen, Flemming Røjleskov, Stig Svensson, Erik Hartvigsen.
- 1981-82:** Niels K. Skov, Ole Gjelstrup, Flemming Gjelstrup, Aksel Christensen, Flemming Røjleskov, Stig Svensson, Emil Jakobsen.
- 1982-83:** Niels K. Skov, Ole Gjelstrup, Flemming Gjelstrup, Aksel Christensen, Flemming Røjleskov, Stig Svensson, Emil Jakobsen.
- 1983-84:** Aksel Christensen, Stig Svensson, Flemming Gjelstrup, Flemming Røjleskov, Bent Sørensen, Inge-Lise Wantzin, Emil Jakobsen.
- 1984-85:** Aksel Christensen, Stig Svensson, Flemming Gjelstrup, Flemming Røjleskov, Bent Sørensen, Inge-Lise Wantzin, Emil Jakobsen.
- 1985-86:** Aksel Christensen, Stig Svensson, Flemming Gjelstrup, Flemming Røjleskov, Bent Sørensen, Inge-Lise Wantzin, Emil Jakobsen.
- 1986-87:** Aksel Christensen, Jørgen Lützhøft-Hansen, Flemming Gjelstrup, Flemming Røjleskov, Poul-René Sustmann, Inge-Lise Wantzin, Emil Jakobsen.
- 1987-88:** Jørgen Lützhøft-Hansen, Poul-René Sustmann, Flemming Gjelstrup, Flemming Røjleskov, Kai Nielsen, Inge-Lise Wantzin, Emil Jakobsen.
- 1988-89:** Jørgen Lützhøft-Hansen, Poul-René Sustmann, Flemming Gjelstrup, Flemming Røjleskov, Kai Nielsen, Inge-Lise Wantzin, Emil Jakobsen.

- 1989-90:** Jørgen Lützhøft-Hansen, Poul-René Sustmann, Flemming Gjelstrup, Flemming Røjleskov, Kai Nielsen, Aage Husted, Claus Christensen.
- 1990-91:** Jørgen Lützhøft-Hansen, Poul-René Sustmann, Flemming Gjelstrup, Flemming Røjleskov, Kai Nielsen, Aage Husted, Claus Christensen.
- 1991-92:** Claus Christensen, Poul-René Sustmann, Flemming Gjelstrup, Flemming Røjleskov, Kai Nielsen, Aage Husted, Knud Egede Jensen.
- 1992-93:** Kai Nielsen, Aage Husted, Poul-René Sustmann, Jonna Witten, Bent Sørensen, Bente Mathiesen, Knud Egede Jensen.
- 1993-94:** Kai Nielsen, Harry Paysen, Poul-René Sustmann, Jonna Witten, Carl-Erik Gøttke, Bente Mathiesen, Kim Baske.
- 1994-95:** Kai Nielsen, Harry Paysen, Poul-René Sustmann, Jonna Witten, Carl-Erik Gøttke, Bjarne Hansen, Kim Baske.
- 1995-96:** Harry Paysen, Carl-Erik Gøttke, Per Vixø, Jonna Witten, Bente Mathiesen, Bjarne Hansen, Kim Baske.
- 1996-97** (1/9-96–31/12-97): Harry Paysen, Carl-Erik Gøttke, Per Vixø, Jonna Witten, Bente Mathiesen, Bjarne Hansen, Kim Baske.
- 1998:** Harry Paysen, Torben M. Christensen, Per Vixø, Claus Witten, Henrik Dall, Tomas Lind Jørgensen, Kim Baske.
- 1999:** Harry Paysen, Torben M. Christensen, Lene Sørensen, Claus Witten, Henrik Dall, Tomas Lind Jørgensen, Flemming Gjelstrup.
- 2000:** Harry Paysen, Henrik Dall, Lene Sørensen, Torben M. Christensen, Birgitte Mortensen, Tomas Lind Jørgensen, Flemming Gjelstrup.
- 2001:** Harry Paysen, Birgitte Mortensen, Lene Sørensen, Torben M. Christensen, Bettina Hobel, Tomas Lind Jørgensen, Flemming Gjelstrup.
- 2002:** Harry Paysen, Henrik Dall, Lene Sørensen, Torben M. Christensen, Bettina Hobel, Tomas Lind Jørgensen, Birgitte Mortensen.
- 2003:** Harry Paysen, Henrik Dall, Lene Sørensen, Torben M. Christensen, Bettina Hobel, Tomas Lind Jørgensen, Michael Bak Nielsen.



Grundejerforeningen
Eriksminde

Bestyrelsens opgaver

Formandens opgaver

Formanden vælges på den ordinære generalforsamling. Foreningen tegnes i alle anliggender af formanden sammen med tre af bestyrelsens medlemmer. Formanden indkalder til bestyrelsesmøde så ofte han finder det nødvendigt. Formanden leder bestyrelsesmøderne, der er beslutningsdygtig, når yderligere tre medlemmer er til stede. Formanden har den afgørende stemme i tilfælde af stemmelighed. Formanden attesterer alle udgiftsbilag. Udgifter udover det i vedtægterne fastsatte beløb, må ikke afholdes uden forudgående bestyrelsesbeslutning.

Formanden tager initiativ til indkaldelser og møder med myndigheder, selskaber og entreprenører om løsninger af de opgaver, der gennem den tinglyste deklaration, er pålagt foreningen. Opgaverne er især anlæg og vedligeholdelse af veje, stier og fællesarealer m.v.

Formanden i samarbejde med bestyrelsen lægger op til de orienteringer der udsendes vedr. medlemmernes egen vedligeholdelse af området, meddelelser og fester samt aftaler med deltagere.

Formanden modtager henvendelser fra medlemmer, både gamle og nye vedrørende de forskelligartede problemer, der altid dukker op især i så stor en forening som vores. Der kommer også mange forespørgsler i forbindelse med hus- og grundhandler, formanden må tage sig af.

Når nye udstykninger bliver optaget som medlemmer i foreningen giver det formanden og bestyrelsen et stort arbejde med fordeling af modningsudgifterne, idet blandt andet opkrævningerne skal gradueres, dette kan undertiden give en større brevveksling og eventuelle møder med udstykkerne og deres advokater.

Formanden følger med i den udvikling eller mangel på samme, der sker uden for området og lægger op til kontakt med kommune, naboforeninger pressen m.v., byrådets sager følges gennem indkaldelser til byrådsmøder, referater eller ved deltagelse i byrådets møder. Formanden holder kontakt til naboforeninger for gensidig orientering om sager af fælles interesse. Formandens vigtige opgave er også at foranledige de beslutninger udført, der er truffet aftale om på generalforsamlingen og samtidig varetage medlemmernes fælles



Eriksmindegårdens avlsbygninger under nedrivning 1968. Stuehuset er dog bevaret som bolig.

interesser. Formanden opretter arkiv over så godt som alt materiale der udarbejdes af og modtages i foreningen inklusive alt relevant korrespondance. Det var et utroligt stort og tidskrævende arbejde foreningens første formand og bestyrelse udførte, for at få området op at stå og problemerne løst.

Her skal kort refereres fra et møde grundejerforeningens første formand, Henry Hansen, og næstformand Knud Jensen, havde med gårdejerne H. C. Andersen, Ernst Knudsen og Ingo Roholte på Greve Badehotel den 30. juli 1963 kl. 17. Mødets emne var, om det er grundejerforeningerne Eriksminde og Hundigegård og ikke gårdejerne, der stod for modningsarbejderne. Gårdejerne ønskede et møde med advokat Arne Homann og Anker Georgsen for at støtte grundejerforeningerne i deres synspunkter overfor vandværket, idet de mente, at gårdejerforeningerne stod for modningen.

Ved generalforsamlingen på Greve Badehotel den 9. november 1964 berettede formanden Henry Hansen, at der i perioden fra 1. oktober 1963 til 30. september 1964 var afholdt 13 bestyrelsesmøder, 18 kommunemøder, otte vandværksmøder, seks bankmøder, seks sagførermøder, to NESA-møder, tre KTAS-møder, to revisormøder, to gårdejermøder, 38 vejkontrolmøder, 25 møder med grundejere, tre møder om grønne områder og tre ekstraordinære generalfor-

samlinger. Henry Hansens indsats for foreningen var helt enestående fra han blev valgt ved den stiftende generalforsamling 27. marts 1963 til sin alt for tidlige død i juni 1965, hvor han knapt nåede at flytte ind i sit nybyggede hus.

Sekretærens opgaver

Sekretærfunktionen var et af de job i grundejerforeningens bestyrelse, der kræver en stor arbejdsindsats eller måske det job, der kræver den største arbejdsindsats. Ved hvert bestyrelsesmøde, hvoraf der som regel var ca. et om måneden, skal der tages notater og efterfølgende skrives et referat, som så skal godkendes og underskrives af bestyrelsen på det efterfølgende bestyrelsesmøde måneden efter. Alle underskrevne referater gemmes i en protokol. Referatet skal indeholde dato for mødet, hvor det holdes, hvem der har været til stede, og hvem der var fraværende, alle aftaler om hvem der skal gøre hvad, og på hvilket tidspunkt opgaven skal udføres og være klar.

Standarddagsordenen var: 1. Godkendelse af referat fra sidste møde, 2. Regnskab, herunder oplyser kassereren hvilke udgifter, der var afholdt siden sidst, hvilke indtægter der var indgået og hvor mange kontingentrestancer der pt. var, ligesom andre aktuelle økonomiske forhold blev drøftet, 3. Veje, stier og grønne områder, 4. Anlæggets drift (indtil fællesantenneforeningen blev etableret som selvstændig forening), 5. Eventuelt, 6. Afhængig af årstiden behandlede også punkterne: Fastelavnsfest, sankthansfest, bankospil, budget, generalforsamling og juletræsfejt.

Inden hvert bestyrelsesmøde blev der, i hvert fald i 1980'erne, af sekretæren skrevet og udsendt en mødeindkaldelse med den dagsorden som formand og sekretær blev enige om, eller de punkter bestyrelsen havde aftalt, der skulle behandles. Sammen med mødeindkaldelsen udsendtes som regel referatet fra det foregående bestyrelsesmøde. På nederste linie på siden var anført hvor pigemødet skulle være den pågældende aften.

Bestyrelsesmedlemmernes ægtefæller mødtes gerne den samme aften, der hvor der havde været bestyrelsesmøde sidste gang. Det blev en gang drøftet, hvad der ville ske, hvis der kom en gift kvinde ind i bestyrelsen: Skulle manden så lære at strikke?

Siden 1999 hvor alle bestyrelsesmedlemmer har haft adgang til en pc'er og en mailadresse er referatet fra bestyrelsesmøderne blevet udsendt til medlemmerne via e-post, så det kunne gennelæses inden mødet. Mindre rettelser indføjedes i referatet (efter behov) inden det bliver underskrevet. Ved mere komplicerede referater udsendes et udkast med anmodning om udtalelser, så der kan udsendes et endeligt referat, som alle er enige om, og det er så klar til

underskrift på førstkommande bestyrelsesmøde. De underskrevne referater opbevares i en speciel protokol hos sekretæren.

Foreningens medlemskartotek lå i 1970'erne og i 1980'erne på små kartotekskort, hvoraf der var et kartotek hos formanden, et hos kassereren og et hos sekretæren, som ajourførte kartoteket.

Kassereren havde et abonnement på Statstidende, hvorfra der blev udskrevet en liste over alle nye ejere. Listen blev med visse mellemrum sendt til sekretæren: Meddelelser om ejerskifte blev også modtaget fra ejendomsmæglere, advokater og ny eller gammel ejer: På grundlag af listen blev kartoteket af metalplader/adressografplader hos sekretæren løbende ajourført. Især i slutningen af maj og i november hvor girokortene skulle udskrives og udsendes til medlemmerne. Kartotekerne hos formand, kasserer og sekretær, som var af små kartonkort blev udskiftet løbende med nye kort fra sekretæren. Til de nye ejere sendte sekretæren en lille hilsen med et velkommen til Grundejerforeningen Eriksminde vedlagt et eksemplar af 'Praktiske vink'. Abonnementet på Statstidende er i dag opsagt og siden ca. 1995 er de nye ejere udelukkende blevet registreret på grundlag af meddelelser fra ejendomsmæglere, advokater, den nye eller den gamle ejer. I dag er der kun et medlemskartotek som ligger på kassererens pc'er. Kassereren sender en velkomsthilsen til de nye ejere vedlagt foreningens vedtægter (inkl. Praktiske vink) og referatet fra den sidste generalforsamling.

Sekretæren havde en Adrema håndtrykkemaskine med farvebånd og pladekassette. Den blev købt i maj 1963, til adressering/stempling af kuverter og girokort. Ulemperne ved denne maskine var blot, at alle rettelser og ændringer af adressepladerne skulle præges ude i byen hos Haro Systemer. I maj 1970 blev der derfor anskaffet en ny adrema håndtrykkemaskine og en prægemaskine så sekretæren selv kunne præge alle rettelser og ændringer af metalpladerne.

At få printet navn og adresse ud på små 900 kuverter og tilsvarende antal girokort var noget af et job, der som regel blev udført over nogle aftener, da man ellers blev godt øm i den højre skulder af bankearbejdet. Fra kassereren kom en liste med restancer, renter og gebyrer som skulle påføres nogle af girokortene ud over det aktuelle kontingent.

I august måned 1988 blev der indkøbt en pc'er og en printer til sekretæren. Grundejerforeningens veje var indtil da blevet benævnt ved bogstaver fra a-n. Da bogstaverne ikke kunne anvendes i edb-systemet blev der af den daværende formand Jørgen Lützhøft-Hansen og sekretæren Flemming Røjleskov konstrueret et nyt registrerings-/kartotekssystem som udelukkende bestod af tal. Medlemskartoteket blev herefter lagt ind på pc'en. På printeren kunne der nu udskrives labels med navne og adresser til påsætning på kuverter og girokort. Det varede dog ikke længe før det blev muligt at få girokortene i endeløse baner, og dermed få dem udfyldt/udskrevet direkte på pc'en.



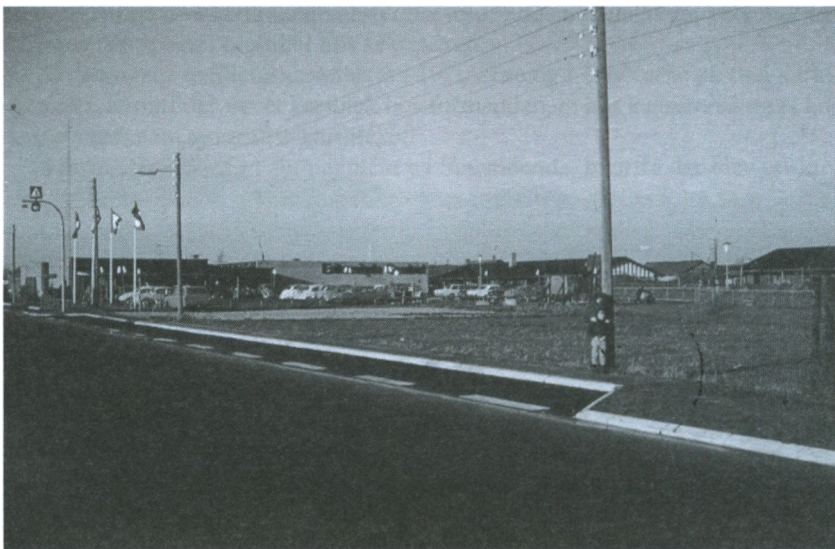
Udsigt ved Krageager, senere omdøbt til Tavleager.

Medlemskartoteket kunne herefter printes ud på en liste, hvoraf formand og kasserer fik en hver. Det gamle Haro adressograftsystem med metalpladerne blev derefter kasseret.

Orienteringer blev udsendt af bestyrelsen med mellemrum. I 1. årgang nr. 3, januar 1967, ønskes medlemmerne godt nytår, og bestyrelsen takker for den store tilslutning til juletræsfesten på Krogårdskolen den 8. december med deltagelse af 200 børn og ca. 150 voksne. Men de mere alvorlige problemer blev også omtalt, f.eks. rendestensbrønde, kloakbidrag og lånemulighederne.

I meddelelser, maj-nummeret (1966) blev det oplyst at kontingentet til grundejerforeningen for andet halvår 1965/66 var 50 kr., og at renter og afdrag på vej- og vandlån var 336,27 kr. med betalingsfrist 30. juni 1966. Under meddelelsen blev omtalt: Renholdelse af ubebyggede grunde (fræsning eller pløjning), byggematerialer, sten m.v. i rabatterne, dagrenovation, tømning af pumpebrønde, adresseændring eller ejerskifte, husnummer- og matr. nr.-skilte, løse hunde, drænledninger, parkering og på lodsejermøde blev der af landvæsenkommissionen givet igangsættningstilladelse for kloakering af bl.a. grundejerforeningens område i 1966/67, idet Belsager og Højager kloakeres sidst. Et evigt tilbagevendende problem i forårsorienteringer har i øvrigt altid været de tidsmæssige begrænsninger i græsslåning og anvendelse af støjende maskiner især på lørdage og søndage.

I Orientering i september meddeles som regel datoen for den årlige generalforsamling og der erindres om, at forslag der ønskes behandlet på general-



Eriksminde-Centret 1974. Hundige Kirke er endnu ikke opført.

forsamlingen skal være bestyrelsen i hænde inden den 1. oktober. Datoen for afholdelse af andespil – afholdt sidste gang i oktober 1989. De seneste nyheder vedrørende fællesantenneanlægget, hegsbestemmelsernes overholdelse, stor-skrald, vedtægter, deklarationer m.v.

I forbindelse med fastelavnsfesten med tøndeslagning i Krogårdskolens festsal, sankthansfesten med fakkeltøget for børnene fra Eriksminde-Centret til bålpladsen, bankospillet i Krogårdskolens festsal og juletræsfesten på Krogårdskolen blev der duplikeret en særlig Orientering med en tegning, der passede til lejligheden.

Tegningen blev tegnet direkte på papirstencilen foranlediget af den mangeårige sekretær Erik Hartvigsen (1967-77), som kendte en dame, der var dygtig til at tegne. Det var sekretærens opgave at ringe til skoleinspektør Abel Nielsen og bestille Krogårdskolens festsal til tøndeslagning, bankospil, generalforsamling og til juletræsfesten. Det var også en af sekretærens opgaver at lave en heks til sankthansbålet, hvor der gerne skulle være heksehyl i lommerne eller påsyet kjolen, ligesom sekretæren deltog i pakningen af godteposerne til juletræsfesten.

Til juletræsfesten skulle orienteringen/indbydelsen gerne være festlig. I en periode kneb det med tilslutningen, hvorfor grundejerforeningen Hundigegård også deltog i nogle år. Til juletræsfesten blev der også trykt et sangblad, hvorpå programmet var anført.

Der blev også udleveret godteposer med nissemand indeholdende appelsiner, æbler, lakrids og andre godter.

Efter den årlige generalforsamling, der indtil 1996 afholdtes i november måned, skulle der udsendes et referat fra generalforsamlingen. Referatet blev som regel udsendt sammen med giroindbetalingskortene vedrørende kontingentet for første halvår, der forfaldt til betaling den 1.12. med sidste betalingsfrist den 31.12. Fra afslutningen af generalforsamlingen til udsendelsen havde sekretæren nok at se til, skrivning af referatet, duplikering af samme, samt udskrivning af girokort og kuverter. Det manuelle arbejde med maskinskrivningen af stencils og andre skrivemaskinearbejder, såsom breve og referater blev udført af sekretærens medhjælper, der var hans ægtefælle.

De første meddelelsesbreve/orienteringer i 1960'erne blev trykt ude, først hos en bogtrykker i Hedehusene og siden hos en i Taastrup, men i efteråret 1966 anskaffede foreningen en Rex Rotary duplikator, efter sigende brugt, hvorefter sekretæren selv kunne fremstille orienteringer og andre meddelelser, der skulle udsendes til foreningens medlemmer. Denne duplikator holdt indtil januar 1991, hvor man købte en ny duplikator og en stencilbrænder. Da Rex Rotary duplikatoren blev brugt, blev der ofte anvendt næsten to hele pakker duplikatorpapir, dvs. små 1000 stykker papir for at få ca. 900 fejlfri sider. Det kunne hænde at stencilen drillede, var blevet sat skævt i, kørte skævt eller gled skævt på valsen, eller foldede og gik i stykker og måtte skrives om. Det var ikke altid lige problemløst at duplikere. Referatet af en generalforsamling kunne godt fylde fem-syv sider plus en side til Orientering vedrørende kontingentindbetalingen og andre meddelelser, så der var noget at se til ved pakkemødet. Et stort bord eller flere borde var uundværligt, som da Aksel Christensen var sekretær, han havde på førstesalen et bordtennisbord, som vi kunne sidde omkring og samle de mange sider og kuvertere. Der blev anvendt hvidt duplikatorpapir til indkaldelse til generalforsamlinger og gult, grønt eller lyseblåt til orienteringer.

Ved udsendelse af girokort og indkaldelse til generalforsamling, dvs. forsendelser, hvor der skulle anvendes en adresseret kuvert, blev der gerne afholdt et pakkemøde, hvor så vidt muligt alle bestyrelsesmedlemmer med ægtefæller mødtes hos sekretæren og pakkede kuverter. Alle siderne, der skulle sendes ud i en forsendelse blev lagt sammen og falset, og når der også skulle girokort med ud blev navnet på girokortet sammenlignet med navnet på kuverten, for at sikre at det hele kom i den rigtige kuvert. Når alt var kuverteret, åndede man lettet op og fik derefter en kop kaffe og en bolle med smør og marmelade eller hvad der nu blev budt på, og en hyggelig sludder om hvad der netop var aktuelt. Dagen efter blev brevene, der var bundtet pr. vej, afhentet af de børn, der skulle dele dem ud. Det var dengang nogle af bestyrelsesmedlemmernes børn, der havde jobbet og tjente lidt derved. En del af girokortene blev efter aftale sendt direkte til en bank. Den i 1991 indkøbte duplikator med stencilbrænder

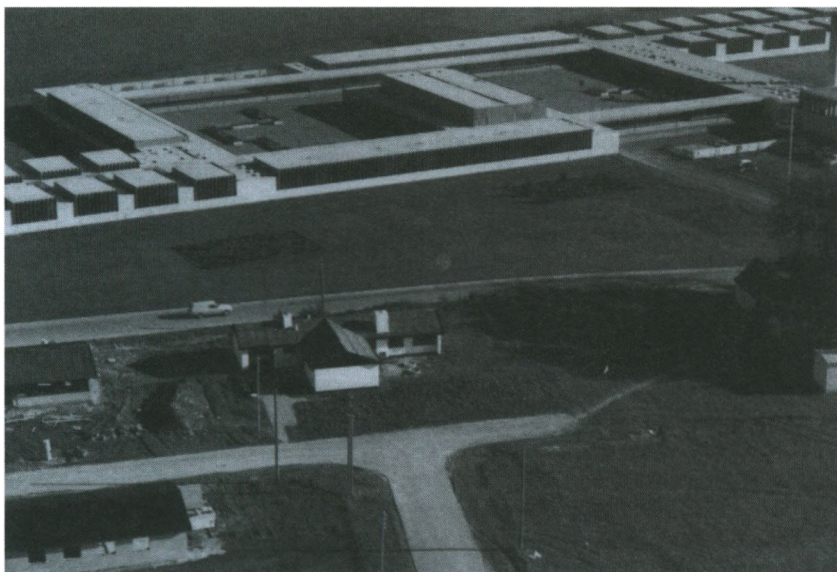
holdt kun til omkring 1994 – grundet mangel på reservedele – og problemer med at få nogen til at afse tid til pakningen af kuverter blev bestyrelsen enige om at få trykningen foretaget ude i byen, og få det hjem falsket og klar til at lægge i kuverter. I første halvdel af 1990'erne var der ikke så mange børn i kredsen af bestyrelsesmedlemmer til omdeling af udsendelser i grundejerforeningen, så Multiservice – gartneren som foreningen havde entreret med til græsslåning m.v. – påtog sig opgaven. Grundet uoverensstemmelser er aftalen med Multiservice stoppet, og pr. september 2001 udføres omdelingen af en klasse på Krogårdskolen, hvor betalingen går i klassens kasse, til hjælp til rejser og lignende. Til de udsendelser der skal adresseres udskrives kasserens labels med navn og adresse til påsætning på kuverter eller forsiden af en eventuel indkaldelse til en generalforsamling. Uddeleren lægger materialet der skal uddeles i kuvert og påsættes labels på kuverten eller på forsiden af f.eks. indkaldelsen til en generalforsamling.

Af alle former for Orientering blev der sendt et eksemplar til Dagbladet, Syd-kysten, Greve kommune, Greve Museum, Grundejerforeningen Hundegård og i visse tilfælde også til politiet i Mosede – nu Karlslunde. Før sankthansfesten skulle der skrives om lejlighedsbevilling hos politimesteren i Roskilde, til folkedanserne, som i mange år medvirkede og til Viby Radio, der gerne sørgede for musikken. Den, der skulle holde bålet, kontaktede formanden selv.

En særlig Orientering var 'Praktiske vink', som med mellemrum blev udsendt efter eventuelt at være blevet ajourført. I 1960'erne indeholdt Praktiske vink oplysninger/forholdsregler om: Dagrenovation, haveaffald og storskrald, kemikalie- og olieaffald, bygningsaffald, gamle biler m.m., vandforsynings-vigt, kloakstop, rendestensbrønde, kloakmateriel, svigt i elforsyningen, antenneanlægget, beskadigelse af veje, rabatter m.v., parkering af motorkøretøjer, parkeringsplads, hegn, beplantning, rensning for ukrudt, naturgas, olietanke, parasoller, deklarationer og vedtægter, adresseændring og ejerskifte, samt navne, adresser og telefonnumre på bestyrelsens medlemmer. Inden udsendelsen havde den været til udtalelse hos Greve kommune.

Sekretæren havde også i mange år som opgave at udlåne parasol, kloakskovl, renseskovl og rensesplit, ligesom det var muligt at få udleveret deklarationer, regler om hegn, naboovervågningsmærkater m.v.

Foreningen havde tegnet abonnement på Dagbladet, som blev leveret til formanden, for at han kunne følge med i hvad der skete m.v. af betydning for grundejerforeningen, det gik gerne videre dagen efter til kassereren og kom så til sidst til sekretæren, som derefter skulle udklippe de artikler m.v. der vedrørte grundejerforeningen. Der blev også foretaget udklip fra lokaleavisen Syd-kysten. De således saksede ting blev indsat i en scrapbog. Den første scrap-bog er fra omkring grundejerforeningens etablering og er blevet videreført til vel nok først i 1990'erne. Abonnementet på Dagbladet stoppede omkring 1995. Opgaven som sekretær kunne godt til tider være meget arbejdskrævende og lidt



Krogårdsskolen 1966. Huset i forgrunden er Tavleager 23.

stressende, men også afvekslende og interessant, da man kom i kontakt med mange mennesker, der havde behov for hjælp eller råd om løsning af mange forskellige problemer. Men det skal sluttelig fremhæves, at den bærende og drivende drift i bestyrelsesarbejdet har været det virkelig gode kammeratskab og venskab, der var i bestyrelsen og mellem bestyrelsesmedlemmernes ægtefæller, hvilket gjorde, at man blev ved i så mange år, arbejdsbyrden til trods.

Kassererens opgaver

Flemming Gjelstrup blev på generalforsamlingen i 1976 valgt til kasserer, efter at have været i bestyrelsen siden 1967, heraf otte år som næstformand. Kassereren havde ansvaret for at føre kassebog, kartoteker over medlemmer, holde orden på kasse-, bank- og girobeholdninger.

I samarbejde med formand og sekretær blev opgørelse med girokort udsendt til de enkelte medlemmer to gange årligt, heraf fremgik hvad der skulle betales af diverse ydelser:

1. Kontingenter til grundejer- og antenneforening inkl. renter og gebyrer.
2. Modningsbidrag tilpasset de enkelte områder.
3. Evt. fræsningsudgifter for ubebyggede grunde.

Kontingentindbetaling foregik i det væsentlige over girokontoen, som jævnligt blev overført til banken. Der var dog enkelte der betalte med check eller kontant. Alle økonomiske bevægelser blev indført i den autoriserede kassebog. I henhold til det på generalforsamlingen godkendte budget samt aftaler på bestyrelsesmøderne blev de løbende drifts- og vedligeholdelsesudgifter afholdt. Disse udgifter indførtes ligeledes i kassebogen og til det efterfølgende bestyrelsesmøde blev de afholdte udgifter registreret (i referatet) og kassereren forelagde en samlet regnskabsoversigt inkl. kasse-, bank- og girobeholdningen. De kommende udgifter blev drøftet.

De væsentligste kassererarbejder var indhentning af tilbud på nyanlæg samt kontrol og registrering af entreprenørregninger for vedligeholdelse af veje, stier, legepladser, grønne områder samt vintervedligeholdelse. Hertil kom antenneanlægget, som blev administreret fra starten og frem til udskillelse i selvstændig forening i april 1988.

Ejendomshandel gav anledning til en del økonomiske og tekniske oplysninger til advokater og ejendomsmæglere, herunder specielt om der var skyldige beløb. I den forbindelse var det vigtigt over indtægter hele tiden var ført ajour.

Inden den ordinære generalforsamling udarbejdede kassereren det årlige regnskab og det kommende årsbudget til forelæggelse for bestyrelsen. Regnskabet blev herefter sendt til revision hos den statsautoriserede revisor og til foreningen kritiske revisor, som indskrev sine eventuelle bemærkninger i revisorprotokollen. Protokollen blev herefter sammen med det reviderede regnskab fremlagt for bestyrelsen til endelig underskrift.

Forårsgennemgang af området

Gennem mange år har det været en tradition, at den samlede bestyrelse brugte en lørdag eller søndag i det tidlige forår til at gennemgå hele området med henblik på at udarbejde en liste over arbejder, der skal udføres.

Møder, fester, udflugter

Siden grundejerforeningen blev stiftet 27. marts 1963 har Emil Jakobsen i perioden 1981-89 været medlem af bestyrelsen og mindes her de mange og gode oplevelser med de andre bestyrelsesmedlemmer. I 1981 var formanden Niels K. Skov.

I de bestyrelsesmøder, som gik på skift blandt medlemmerne, der blev afholdt i perioden mellem den årlige ordinære generalforsamling, var der

mange ting, der skulle tages stilling til. Bl.a. var der en søndag formiddag om foråret en cykeltur i området med den på det tidspunkt værende gartner til at passe vores område for at vurdere, hvad der skulle beskæres, nyplantes eller repareres, bl.a. på legepladserne.

Ud over bestyrelsesmøder var der også 'pakkefest', som det blev kaldt. Det var møder, for det meste hos sekretæren, hvor vi pakkede breve, der skulle udsendes, bl.a. med referater, girokort og praktiske oplysninger. Afhængig af årstiden var det meddelelser om fastelavn, sankthansaften, indkaldelse til generalforsamling, juletræ m.v. Nogle gange var der mange ark (op til seks-syv plus girokort), der skulle i hver sin kuvert, som var adresse-ret til den pågældende. Det gik dog rimelig hurtigt, da det var sjældent, at nogen var forhindret i at komme til 'pakkefest', der var ulønnet arbejde, hvori også vores damer deltog.

Om vinteren holdt vi en vinterfest. Her var forinden valgt et festudvalg. Denne blev holdt på skift blandt medlemmerne hvor også damerne deltog.

Apropos damer var det sådan, at damerne holdt damemøde samme aften som der var bestyrelsesmøde. Dette foregik også på skift, således at damerne mødtes hos den, hvor det foregående bestyrelsesmøde var afholdt.

Selv om jeg ikke er med i bestyrelsen længere og der også er sket andre ændringer i denne, holder damerne fra den periode stadig damemøder. Mændene mødes på skift til julefrokost, der for det meste afholdes fjerde jule-dag. Damerne holder dog en julefrokost i januar måned.

Om sommeren havde vi i starten vores lokale cykeltur, hvor vi startede med morgenkaffe. Bagefter cyklede vi et sted hen og spiste den medbragte mad. Vi afsluttede så for det meste samme sted, hvor vi startede, med eftermiddags-kaffe.

Der har også været andre sommerudflugter, hvor vi har kørt med bus, tog eller i egen bil. Jeg kan i flæng nævne Torslunde Vandværk, besøg på et gartneri, en skovtur til Tårnbæk havn med spisning i Dyrehaven og afslutning på Bakken, Kjøge Mini-By. En tur på Mølleåen.

En tur, som alle der deltog i, vel husker, var turen i 1984, hvor vi var på besøg på kongeskibet 'Dannebrog', som Bent Sørensen arrangerede. Efter morgenmad hos Bent og Anetta kørte vi med S-tog til Østerport. Herfra gik vi igennem Kastellet, som Niels K. Skov kunne fortælle en masse om. Herfra til Amalienborg Slotsplads og Toldboden, hvor vi præcis kl. 12 blev afhentet og sejlet ud til kongeskibet à to gange. Her spiste vi vores medbragte mad og blev vist om på skibet og nød eftermiddagskaffen på dækket.

Senere blev vi sejlet ind til Holmen og gik en tur på Christiania, der jo ligger lige i nærheden, hvorefter vi skiltes ved kanalen nær Christianshavns Torv efter en dejlig augustdag med oplevelser, som det ikke er mange forundt at få. ■

Grundejernes opgaver

Gennem alle årene har grundejerforeningen hvert forår henstillet til medlemmerne om at lave en forårsoprydning. For som foreningen gentagne gange siger, 'det ikke alene ser kønt ud efter en oprydning, men det er også en pligt, så grundejerforeningens område fremtræder med et pænt udseende'.

I vedtægterne hedder det bl.a., at det påhviler medlemmerne, stedse at holde egen grund fri for ukrudt samt at holde rabatterne ud mod boligvejene. Rabatterne mod stamvejene samt græsrabatterne på de brede stier vil blive vedligeholdt ved foreningens foranstaltning. Det påhviler imidlertid medlemmerne at vedligeholde det inderste stykke ved hæk og plantestensmur, stamveje, stier, grusrabatter og grønne områder. Med jævne mellemrum skal der lægges slidlag på stier. I den anledning beder bestyrelsen grundejerne om at klippe hække og anden beplantning ind, således at asfaltmaskinerne kan passere frit.

Naboovervågning – et aktuelt emne

Stigende mulighed for indbrud i husene i vores område fik Karslunde politi til at indbyde grundejerforeninger og ejerlav til orienteringsmøde om naboovervågning i begyndelsen af 1987. ■

Veje, stier og grønne områder

I april 1968 uddelte grundejerforeningen ved Eriksmindegården græsfrø til medlemmerne. Hensigten var, at medlemmerne selv skulle tilså rabatterne på boligvejen indtil den endelige færdiggørelse af vejene kunne finde sted. På foreningens generalforsamling i november 1968 blev behandlet en plan for vejenes og stiernes færdiggørelse.

Planen var drøftet igennem måneder med kommunen, pengeinstitutter og ingeniørfirmaer.

Generalforsamlingen blev afholdt i Grevehallen og der deltog ca. 500 af foreningens medlemmer. Det største antal der før eller siden har været til en generalforsamling i foreningen, men det vidner samtidig om den store betydning dette havde for medlemmerne. Forslagene der blev vedtaget omfattede en udbygning af de eksisterende ca. 11 km.

Midlertidige veje, fordelt på 14 stamveje med 110 boligveje og koteletveje, samt de ca. syv km stier med kantsten, overkørsler mellem vejene og til grundene, vendepladser, asfaltbelægning og belysning på stierne. Forslag om anlæg af fortove på bolig- og stamvejene, anlæg af parkeringsbåse eller parkeringslommer samt nedlæggelse af elledninger i kabler opnåede ikke den nødvendige tilslutning blandt medlemmerne.

En ekstraordinær generalforsamling i foråret 1969 vedtog: Bestyrelsen bemyndiges til at optage de nødvendige lån til finansiering af udgifterne ved udførelsen af de på generalforsamlingen i november 1969 vedtagne vej- og stiarbejder, dog maksimalt et beløb på 4,5 mill. kr.

Udførelsen af vej- og stiarbejderne stod på i årene 1969-72 og de samlede udgifter beløb sig til ca. seks mill. kr.

Greve kommune vedtog i 1972, at navnene på stierne skulle være: Skelmoestien mellem Krogårdskolen og Grevehallen, Eriksmindestien passerer Eriksminde-Centret, Tværstien mellem Bredager og Hedager, Krogstien mellem Hedager og Bondager.

Stierne skulle med tiden danne et sammenhængende net gennem hele Køge Bugt-området, men det er som om, der stadig er nogle løse ender rundt om. Stierne, der adskiller den gående trafik fra den kørende, orienterer sig mod skoler, bycentre og stationer, således at der bliver kortest mulig vej for stitrafikanterne, medens bilerne må køre udenom.



Vejkrydset Eriksmindevej/Godsvej før 1970. På markerne bagved ligger i dag Gersagerparken.

Eriksmindevej blev overdraget til kommunen i 1968. Stamvejene blev gennem en årrække overdraget til kommunen sluttende med Belsager i 1983 og Højager i 1984. Greve kommune besluttede i 1971 at sætte tre såkaldte torontoanlæg op på Eriksmindevej, at anlægge midlertidige forbindelser mellem stierne i Hundigegårds- og Eriksminde-området samt at sætte orienteringstavler op i begge ender af Eriksmindevej.

Beplantning på veje og stier

I 1974 blev der foretaget beplantning af vejene og de brede stier med røn og hæg. Det blev en bekostelig affære på grund af, der fulgte to meget tørre somre efter plantningen og dels, at der på trods af, at træerne beskyttes af støttestolper, blev begået hærværk mod træerne.

Generalforsamlingen i 1974 vedtog at der skulle være muligheder for beplantning på boligvejen, såfremt vejens beboere gik ind for tanken.

Retningslinierne for beplantningen skulle være: At foreningens godkendelse skulle indhentes inden beplantningen blev foretaget samlet for en enkelt eller dobbelt boligvej, at vedligeholdelsen skulle ske ved beboernes foranstalt-

ning, at beplantningen blev foretaget på grundlag af standardforslag og med hensyntagen til eventuelle udvidelser af indkørsel, parkeringsareal og friholdelse af det inderste stykke med kabler.

Efter anbefaling fra plantekonsulent skulle beplantningen ske med et karaktertræ eller -busk. Der skulle plantes et træ eller busk i rabatten foran hvert hus. Og endelig kunne der vælges mellem:

Amelanchier canadensis, bærmispel. *Caragana arborescens*, ærtetræ. *Cornus mas*, kirsebærkornel. *Cotoneaster bullatus*, mispel. *Malus profusion*, paradisæble. *Syringa vulgaris*, Ludvig Späth, syren. 54 ud af 80 boligveje ønsker beplantning og i overvejende grad med forslagene et og fem.

Vej- og stibelysning

Samtidig med de første vejes etablering førtes forhandlinger om vejbelysning, der resulterede i, at området hurtigt efter vejarbejdernes udførelse, og lang tid før andre udstykninger, fik etableret belysning af kvarterets veje fra efteråret 1965.

Beløbet blev finansieret over kontingentet plus en ekstraopkrævning på 90 kr. pr. parcel.

Kommunens overtagelse af vejene

Foreningens veje blev efter kommunalbestyrelsens vedtagelse i 1977 gradvis overført som offentlige veje, der vedligeholdes af kommunen. Overtagelsen skete således:

1978	Knoldager	671 m	1978	Lundager	696 m
1979	Stolpeager	668 m	1979	Sydager	77 m
1979	Horseager	327 m	1979	Godsager	364 m
1980	Bondager	1180 m	1980	Hedager	1241 m
1981	Bredager	1007 m	1981	Tavleager	686 m
1982	Krogager	1308 m	1983	Tværager	1418 m
1984	Belsager	1679 m	1985	Højager	1773 m

Inden vejene kunne optages som offentlige veje skulle de føres op til den kommunalbestyrelsen fastsatte standard for optagelse som offentlige veje og betales af foreningens medlemmer. Denne istandgørelse blev gennemført af grundejerforeningen i nogenlunde samme takt som vejene blev overdraget til kommunen.

Foreningens stier forblev private

Der var fremskredne planer for, at kommunen overtog foreningens stier i begyndelsen af 1980'erne, hvilket kan ses af kommunens planer for 1981. Kommunalbestyrelsen vedtog dog, at de sidste stier ville blive overtaget i 1980-81, hvilket betød, at foreningens stier forblev private.

De grønne områder

Der er ca. 36.000 m² fællesarealer i området, som er fordelt på fire store grønne områder og nogle mindre. På et tidligt tidspunkt blev der foretaget en beplantning af disse områder, ligesom der blev indrettet legepladser for såvel store som små børn. På et af områderne blev der gennem overskudsjord fra vejarbejderne etableret en delvis beplantet bakke, der i sneperioder er meget anvendelig og benyttet til kælkning.

Beplantning m.v. er fortsat gennem årene. Legepladserne er udbygget gennem årene og i de seneste år er der brugt betydelige beløb på udskiftning af legeredskaber. ■



Nu nedlagte stykke af Godsvej, til højre ses den nu nedrevne Krogården.

Vejnavne

Ornrådets veje skulle have navne. Ud fra en lang liste med mange mærkværdige navne, ja, i flere tilfælde nærmest pikante eller odiøse stedbetegnelser, som på bestilling af kommunen var leveret af genealogen Wilhelm Antoniewicz i Køge, og fundet ved studium af gamle markbøger, i hvilke de omhandlende betegnelser forekom. Det var svært at finde navne, der kunne stille flest mulige – også postvæsenet – tilfreds. Helt godt var resultatet heller ikke, for senere skete det, at byggematerialer til Krogager blev aflæsset på Krageager og omvendt. Navneligheden var for stor og Krageager blev efter nye forhandlinger døbt om til Tavleager – måske med en tankeforbindelse til Krogårdsskolen.

Forklaringen på de særprægede navne på boligvejene i grundejerforeningen finder man tilbage i 1962.

Genealogen Wilhelm von Antoniewicz arbejdede dengang med indsamling af stof til værket 'Greve og Kildebrønde Sognes Historie' for Greve-Kildebrønde kommune, og herunder stødte han på de for længst glemte marknavne i de såkaldte markbøger i Rigsarkivet. Han udarbejdede en liste over navnene fra kommunens to sogne og foreslog sognerådet, at man genoptog disse navne ved navngivning af vejene i kommunens nye villakvarterer. Markbøgerne blev udfærdiget i 1682 for at tilvejebringe et materiale til en retfærdig fordeling af en ny skat på den dyrkede jord. Markerne i hele landet blev målt op og takseret, og resultatet blev indført i markbøgerne sammen med markernes navne, som dengang var i brug.

Marknavnene er således flere hundreder år gamle, og sprogforskere mener, at nogen kan stamme helt fra vikingetiden og således være helt op til 1000 år gamle og udspringer af behovet for betegnelser alle kendte, dengang bønderne i de enkelte landsbyer dyrkede landsbyens marker i fællesskab. Efter landbrugsreformerne i 1700-tallet, hvor jorden blev udskiftet, således at de enkelte gårdes jorder blev samlet, mistede marknavnene deres betydning, og gik efterhånden ud af brug.

I grundejerforeningen kan navnene på boligvejene opdeles i tre grupper:

1. Belsager, Bondager, Bredager, Hedager, Knoldager, Krogager, Lundager.
2. Horseager og Højager.
3. Godsager, Tavleager og Sydager.



Et af de første vejskilte i grundejerforeningens område.

Navnene i *gruppe 1* er fra listen over de gamle marknavne – om nødvendigt tillempet nutidssprog. Det er således navne som har været anvendt i århundreder i Greve og Kildebrønde sogne, men de er dog ikke i overensstemmelse mellem vejenes beliggenhed og den mark, de er opkaldt efter. Således lå eksempelvis stolpeagrene omtrent, hvor Kappelvej nu munder ud i Kappelvej Landevej.

Navnene i *gruppe 2* er ikke gamle marknavne, men er konstruerede, og det må formodes at være ud fra marknavnene Hørsekildespjeld og Højsten, hvor man har tilføjet -ager som efterled.

Dermed er der opnået en form for ensartethed i navnene, idet navnene i *gruppe 1* alle har denne endelse.

Navnene i *gruppe 3* er også konstruerede, men ikke ud fra marknavne, men man har anvendt samme endelse som i de to første grupper.

Godsager må tilskrives afsmi-ning fra det nærliggende navn Godsvej og i navnet Tavleager må det være den nærliggende skole, man har haft i tankerne ved navngivningen, mens navnet Sydager må antages at være givet på grund af vejens beliggenhed i den sydlige del af grundejerforeningens område.

Tavleager hed i øvrigt oprindelig Krageager, men det viste sig, at navnene Krageager og Krogager let blev forvekslet, og når dette f.eks. resulterede i at et læs grus blev læsset af i en indkørsel på Krageager i stedet for Krogager, opstod der hurtigt ønske om ændring af et af navnene, og derfor blev Krageager til Tavleager.

Marknavne er som nævnt meget gamle, hvorfor det kan være vanskeligt at vide, hvad der er betydningen af det enkelte navn. Institut for Navneforskning ved Københavns Universitet arbejder med den slags problemer og har registreret marknavnene fra forskellige skriftlige kilder, herunder udskiftningskortene fra omkring år 1800. Ved at sammenholde de marknavne, der er anvendt på grundejerforeningen veje – altså vejnavnene i *gruppe 1*, instituttets resultater, kan en forsigtig tolkning være: Generelt gælder, at navnene har et bestemmelselement og endelsen *ager*, der betyder mark.

Bredager består af adjektivet *bred* og *ager*, altså en bred mark.

Hedager består af substantivet *hed* eller *hede* og endelsen i betydningen fladt skovløst terræn, i almindelighed benyttet som græsningsareal og endelsen *ager*, altså muligvis en mark, der anvendtes til græsning.

Knoldager består af substantivet *knold*, der kan betyde en lille ujævnhed i jordoverfladen, *tue*, men også en mindre høj eller bakketop og endelsen *ager*, altså marken med ujævn overflade eller marken, der ligger på en mindre forhøjning.

Krogager består af substantivet *krog*, der betyder krumning og endelsen *ager*, altså marken der ligger ved en krumning på et vandløb eller andet.

Lundager består af substantivet *lund* og endelsen *ager*, altså marken nær en træbeplantning.

Stolpeager består af substantivet, der muligvis kan betyde grænsepæl og endelsen *ager*, altså marken ved grænsepælene.

Tværager kan muligt tydes som en mark, der går på tværs, måske ligger der deri, at pløjeretningen har været vinkelret eller på skrå i forhold til de omliggende marker.

Belsager og *Bondager* er der intet bud på. ■



Godsvej ca. 1945. Pigen står med ryggen mod nord, hvor i dag der er det lysregulerede vejkryds Godsvej/Hundige Centervej.



Foto fra 2003 og optaget samme sted som foto øverst på siden. Til højre ses Bilka.

Trafik og transport

Der køres for stærkt i Eriksminde-området. Det er ikke et citat fra den seneste generalforsamling, men et citat fra en række generalforsamlinger op gennem 1970'erne. Formanden henstillede i sin beretning i 1975 til beboerne om at være behjælpelige med at der køres med mere moderat fart i området. Der var opsat skilte med opfordring til mere forsigtig kørsel.

Den første DSB-bus kørte ad Eriksmindevej den 11. september 1967, der med busskift ved stop 24 havde forbindelse til Valby.

Den 1. oktober 1972 startede en ny DSB-buslinie mellem Nældebjerg-kvarteret og Vallensbæk Station med det formål at servicere alle de nye store bebyggelser i Ishøj og Greve. Den nye rute fik navnet 'Centerlinien' og kørte hvert tyvende minut (søndage dog hver time). Centerliniens rute var Vallensbæk St. – Strandgårdsparken – Ishøj Boulevard – Godsvej – Eriksmindevej – Lillevangsvej – Nældebjergvej – Blågårdsvej – Mosedevej – Holmeagervej og retur.

S-toget kom til Vallensbæk 1. oktober 1972, til Hundige den 26. september 1976. Samtidig blev der oprettet en ny buslinie, 225, der kørte ad Eriksmindevej. Den kører fortsat næsten den samme rute, men ikke længere ad Eriksmindevej. I stedet kører nu 600S. S-banen blev videreført til Solrød den 30. september 1979 og den 25. september 1983 til Køge, hvortil det vist oprindeligt ifølge politikerne skulle være kommet i 1969!

Sydmotorvejen blev åbnet den 1. september 1972.

Transportforholdene i 1960'erne

Transportforholdene i 1962-64 ... eller kan der i det hele taget tales om transportforhold. Hvad angår den offentlige transport, var der i mange år faktisk kun en måde at komme fra Eriksminde-området og ind til København på, og det var, at tage DSB rutebilen 121, der kørte på Gl. Køge Landevej, fra stop 31 (i dag Hundige Strandvej) til Valby station, og derfra tage S-toget til København eller hvor man nu skulle hen. Nogle valgte at tage bilen, hvis man altså havde sådan en, og køre til Taastrup eller Glostrup og tage S-toget derfra eller at køre hele vejen ind til byen.



Hundige station 2003. Stationen blev taget i brug den 26. september 1976. Den 30. september 1979 blev strækningen forlænget til Solrød for endelig den 25. september 1983 at nå til Køge.

Når man var nået til rutebilen ved stop 31, kunne det værste godt være overstået. Men at komme hjemmefra og dertil kunne til tider godt være noget af en prøvelse. Hvis det var sommer og solen skinnede og fuglene sang, kunne det da godt være en dejlig tur på cykel ned til stop 31. Der var i de første år ingen cykelstativer, så cyklerne blev nærmest stillet i lag uden på hinanden op ad hækken, der hvor Godsvej munder ud i Hundige Strandvej. Hvis det var regnvejr, og især hvis det havde regnet i flere dage, kunne det godt være noget af en blandet fornøjelse, at komme hjemme fra og til rutebilen, som det hed dengang, i dag hedder det jo busser. Jo, man måtte bruge regnfrakke/regnslag eller paraply og iføre sig gummistøvler eller galocher og have skoene med i en pose eller i tasken, og så stå og skifte på bagperronen i rutebilen på vejen ind til byen, da skoene eller gummistøvlerne i dårligt vejr som regel blev pladret godt til. Jo, det var skam tider dengang, man tror det ikke, men sådan var det. Og helt problematisk var det da heller ikke, hvis man skulle have en lille en med i klapvogn eller i cykelstolen med ned til rutebilen. Vejene og stierne var altså ikke, som de er i dag, de var til tider meget pladrede og opkørte, nærmest ufremkommelige. Om vinteren var det heller ikke altid lige morsomt f.eks.

i frost og sne at cykle ned til stop 31, ad Godsvej eller op over broen, hvor S-toget senere kom til at køre under, ja, og så sidde i rutebilen og pille isen ud af ørerne.

Hørt i forbifarten i rutebilen: 'At Sammenslutningen af gummistøvle- og galoschefabrikanter overvejede at indrette en fast prøvebane for deres produkter 'et eller andet sted ved Greve Strand'. Området betegnes af eksperter som særdeles velegnet til formålet, idet der her fra naturens side og uden indgriben fra menneskenes side er skabt de ideelle betingelser for brugen af disse produkter.

Inden gadelygternes tid var det, som jeg engang hørte en sige, at hvis man om aftenen kom hjem efter at det var blevet mørkt, og måtte gå hjem fra bussen, så var det altså dejligt, hvis det var måneskin, for så kunne man da se vandpytterne og pladderet på vejene og dermed undgå at træde i det værste.

De første midlertidige veje og vandledninger blev anlagt i 1962-63 og blev færdiganlagt i 1964. Vejbelysning fik Eriksminde i efteråret 1965 som nogle af de første, og lang tid før andre udstykninger, og så sent som i 1966 blev der opstillet en postkasse og en telefonboks på Eriksmindevej. De første byggetilladelser blev givet i efteråret 1963 efter anlæggelsen af veje og vand og der var mulighed for eltilslutning. Ved nedlæggelsen af vandledningerne og bebyggelsen på grundene blev drænrørene mange steder beskadiget, uden igen at blive retableret, sådan lige med det samme, og det gjorde, at der mange steder i perioder opstod nogle 'store' søer, som var til glæde for børnene i deres leg, men til stor ulempe for dem, der skulle færdes i området. Godt blev det da heller ikke, før der kom gang i kloakeringen i midten af 1966, som blev afsluttet i området i 1968. Inden da havde man i Mosede fået bygget et rensningsanlæg, som blev taget i brug i november 1965. Inden kloakeringen måtte der ved nybyggeri anlægges en sivebrønd, som også gjorde sit til, at der nogle steder indenfor grundejerforeningens område var en lidt høj grundvandstand. Som man kunne læse i Information: 'Et bad om ugen er nok, hvis man vil bo i Greve', ifølge sognerådsformanden Anders Ploug.

Efter afslutningen af kloakeringen blev stierne retablerede og belagt med grus. Inden da var de meget knoldede at gå på, og at gå med en barnevogn eller en klapvogn var alt andet end let. I perioden 1968-71 blev vejene færdiggjort med rendestensbrønde, opretning, lægning af kantsten og chaussesten i overkørsler til de enkelte grunde.

Den 8. februar 1968 blev det på sognerådsmødet i Greve-Kildebrønde kommune oplyst, at amtet havde pålagt kommunen et bidrag på 11.433 kr. til den såkaldte tunnel/citybane i København til prøveboringer og projektering!

Af offentlige transportmidler havde vi først i 1960'erne kun DSB-rutebilerne/busser på Gl. Køge Landevej, når man skulle frem og tilbage mellem hjemmet i Eriksminde og arbejdspladsen i København. Men efter at grundejerforeningens bestyrelse gentagne gange have drøftet sagen med driftsinspektør

Høgh i Valby, kom den første bus til at køre ad Eriksmindevej den 11. september 1967. Fra den 28. maj 1967 blev der en busforbindelse fra Greve-Kildebrønde rådhus (i dag borgerhus) ad Lillevangsvej og Hundigevej til stop 24 med stop på hjørnet af Eriksmindevej og ved Hundigegårdsvej med to ture om morgenen ved syvtiden og to igen om aftenen ved syttentiden, med skift ved stop 24 til bus 121, der kørte til Valby. Grundet vejarbejde på Godsvej kunne ruten ikke som oprindeligt planlagt køres ad Eriksmindevej fra begyndelsen. Fra den 27. maj 1968 blev der busforbindelse ad Eriksmindevej uden skift ved stop 24 til Valby, med tre forbindelser om morgenen ved syvtiden og tre forbindelser om aftenen fra Valby med afgang kl. 16.40, 17.00 og 17.40. Uden for disse tidspunkter måtte man stadig ned til stop 31 for at komme med en bus. Endelig, vist nok fra begyndelsen af 1968, kørte der bus nr. 127 på strækningen Roskilde – Taastrup – Hundige – Valby med samtlige ture ad Eriksmindevej med forbindelse fem gange daglig på hverdage og tre gange på søndage.

I 1970 ændrede de trafikale forhold sig væsentligt til det bedre. I september 1972 blev Vestmotorvejen åbnet, hvorved det blev lettere at komme til København eller Glostrup i bil, det var en stor aflastning af Gl. Køge Landevej, der var den gamle hovedvej A2, som til tider var en lang bilkø, som f.eks. på lørdage og søndage og især grundlovsdag, hvor alle forlader København kl. 12, kunne det godt tage tre timer at køre fra Toftegårds Plads til Hundige! I dag har mange jo senere fået fri grundlovsdag. ■



Hundige station. Herfra kan man komme til København H på 17 minutter.

Kloakproblemer

Godt et år efter at salget af 'De plougske Grunde' begyndte, udtalte sognerådsformanden, Anders Ploug, på grundejerforeningens stiftende generalforsamling den 27. marts 1963, at der vil blive givet byggetilladelser, når vand, vej og el er fremme ved grunden, og at kloakprojektet vil blive gennemført hurtigst muligt.

Der var stor interesse blandt grundejerne for at komme i gang med at bygge og flytte ud på landet, som det jo var dengang, og det gik stærkt, således, at der tre år senere var bygget og beboet ca. 450 nye parcelhuse.

Tre år efter at salget af 'De plougske Grunde' begyndte, omtalte grundejerforeningens formand på den ordinære generalforsamling i 1964, at der har været store problemer med grund- og overfladevand. Da foreningen havde planer om anlæg af et fjernvarmeværk på Eriksmindegårdens grund, søgte den kommunen om tilladelse til at lægge kloakken samtidig med fjernvarmeledningerne, idet der ville være en stor besparelse derved. Man foreslog, at spildevandet skulle pumpes ud i Olsbækken, indtil kloakken kunne ledes til et rensningsanlæg, tre til fire år senere.

I januar 1965 beretter Dagbladet, at der er oversvømmelser i Eriksmindeområdet, og at adskillige kældre står under vand. Kontorchefen i kommunen udtaler til bladet, at flere faktorer spiller ind. Således var området tidligere vel-drænet, men i forbindelse med de omfattende jordarbejder er der sket brud på adskillige drænledninger, og ved Godsvej har et pilehegn sendt sine rødder ned i en drænledning og efterhånden stoppet den. Der foreligger i øvrigt et kloakprojekt for Hundige-området, men der mangler afklaring af, om Greve-Kildebrønde og Torslunde-Ishøj skal gå sammen om et rensningsanlæg ved Lille Vejleå. Af sundhedsmæssige grunde havde sundhedsmyndighederne bestemt, at højst 25 procent af grundene måtte bebygges. Det blev ophævet bl.a. på grund af presset fra grundejere om at få byggetilladelse, men vel også fordi nye borgere gav indtægter til kommunen i form af skat.

I efteråret 1965 blev det for meget, og der sendtes en protestskrivelse til samtlige sognerådsmedlemmer i Greve-Kildebrønde kommune fra 49 beboere på Krogager og Bondager.

I skrivelsen lyder det, at man nægtede at tro på, at ansvarlige politikere og kommunale embedsmænd fortsat vil tillade den rystende uhygiejniske og



Kloakering på Højager.

direkte sundhedsfarlige udvikling, som alt for længe har været tolereret. Senere kommer udtryk som: Vi er flyttet til en stinkende sundhedsfarlig pøl. Man finder det ufatteligt, at bygningsinspektører og sundhedsmyndigheder har kunnet tillade, at der i de sidste år hver dag er bygget et nyt hus.

Hver dag flytter en ny familie med børn til – og hver dag bliver stanken fra septictankene værre og de hygiejniske forhold mere og mere utålelige. Opsugningsvogne kører i døgndrift, men hvad nytter det, når grundvandet er så højt, at toiletter mange steder er ubrugelige to-tre dage efter en tømning.

Og senere i skrivelsen. Gæster, læger og fødselshjælpere ryster på hovedet. De nægter at tro, at ansvarlige politikere tør tage risikoen. Tænk, hvis en epidemi indtræffer. Den vil spredes som et lyn.

Hug hul i bunden af septictanken citeres ældre indbyggere for at give som standardråd, når nybyggerne fortvivler, og de spørger, hvem der har råd til at tømme septictanke hver uge eller mere for 50 eller 100 kr. pr. gang for at kunne komme på toiletet. Aviserne var i denne tid fyldt med indlæg om kloakforholdene, og de var langt fra alle holdt på et sagligt plan.

Politiken (13. oktober 1965) opsøgte kommunen og fik forklaret, at hver eneste bygningsattest havde fået en påtegning om, at kloakspørgsmålet må løses midlertidigt af og på den enkelte bygherres eget ansvar og i henhold til sundhedskommissionens forskrifter. Der er også gjort opmærksom på, at der kunne opstå komplikationer, fordi grundvand i større mængder ikke hurtigt

Skelpæl og skilt for at markere placeringen af den kommende vendeplads.



kan opsuges af den lerholdige jord og derfor vil finde vej til kældre og sivebrønde. De fleste tilflyttere kommer fra København, hvor de er vant til blot at trække i en snor og så forsvinder alt spildevand, og man havde ikke troet, at generne kunne blive alvorlige.

På spørgsmål om, hvad kommunen ville gøre ved de åbenbart meget uhygiejniske forhold lød det, at samarbejdet med Torslunde-Ishøj kommune om et rensningsanlæg ikke blev til noget, og så er kommunens kloakingeniør rejst, men værst er, at kreditstramning har bevirket, at kommunen ikke kan låne penge til kloakeringen.

Information havde ugen efter en samtale med sognerådsformand Anders Ploug, hvoraf det fremgår, at et længe ventet rensningsanlæg i Mosede tages i brug måneden efter og at kommunen i 1966 vil lægge hovedledninger til Eriksminde-området. På oplysning om, at beboerne i Krogager-området anker over, at der ikke er reageret på deres klager, svarede sognerådsformanden, at de kan gå til finansministeren eller boligministeren. De har fået luksushuse hernede til en rimelig pris, og vi kan ikke tage os af, hvad sådan en flok

københavnere siger. Hvis de ikke er tilfredse, kan de bare benytte deres huse til sommerhuse. De må lære at spare på vandet og ikke rende i bad uafbrudt. Hernede går vi i bad en gang om ugen, og det skulle være nok. Vi har i 15 år klaret os uden bideter og lignende luksus, så det kan de københavnere vel også. Hvis de sparede på vandet, var det ikke nødvendigt at tømme septictankene så ofte.

Til Roskilde Tidende lovede Anders Ploug af egen lomme en tikroneseddel for hvert plørehul de kunne finde i både Eriksminde og Hundigegård. Avisens medarbejder fandt ikke selv nogen plørehuller, men appellerede til grundejerne om at finde dem.

På sognerådsmødet den 9. november 1965 kom sognerådsformanden ind på det røre, der havde været om kloakeringsproblemerne i Eriksminde. Han gav udtryk for, at der var tale om overdreven tale og at der var brugt farlige og uovervejede ord i betragtning af, at sundhedsmyndighederne og kredslægen har godkendt systemet, hvor alt klosetudløb går gennem en septictank til en lukket brønd, hvorfra det så køres til rensningsanlægget i en lukket tankvogn. Sognerådsformanden fortalte, at det normale lånemarket var lukket, og at kommunen ikke kunne udlicitere de store kloakarbejder, før pengene er sikrede og klar til udbetaling i den rækkefølge arbejderne skrider frem. Han foreslog derfor grundejerforeningerne, at der fra deres generalforsamlinger sendes regering og folketing – som har godkendt hele denne forcerede udvikling langs Køge Bugt – en resolution om at medvirke til, at der stilles midler til rådighed, så hele dette store kloakarbejde kan komme i gang.

På sognerådsmødet blev fremlagt en svarskrivelse til politimesteren i Roskilde, som på foranledning af sundhedsstyrelsen og kredslægen havde udbedt sig en redegørelse i anledning af de fremsatte påstande i dagspressen om uhygiejniske forhold i et nybygget villakvarter i Hundige.

I skrivelsen, som blev tiltrådt af det samlede sogneråd, redegjordes for udstykningen og bebyggelsen i området. Det nævnes, at der i parцelsalgserklæringer helt tilbage fra januar 1962 udtrykkeligt er gjort opmærksom på, at området ikke er kloakeret, og at dette påregnes at ske inden for en seksårig periode, uden at dette dog kan garanteres.

Ejendommens afvanding blev udført i overensstemmelse med afløbsregulativet, så alt spildevand førtes til sivebrønd, idet afløb fra wc dog førtes gennem en septictank. Regnvand føres til en selvstændig sivebrønd eller faskine. Ca. 200 ejendomme har fået udført deres midlertidige kloaksystem på denne måde. Sundhedskommissionen besluttede i 1963, at afløb fra wc efter at have passeret en septictank skulle føres til en lukket samlebrønd (pumpebrønd).

Med hensyn til den egentlige kloakering har ændringer i det projekterede S-baneforløb og i udformningen af Hundige Stationscenter spillet ind tillige med at planerne om et rensningsanlæg i Hundige er skrinlagt, idet nabokommunen er sprunget fra. Hvad det sidste angår arbejdes der nu på, at der kan



'Udtjent' plakat fra vandværket.

ske en tilslutning til kommunens rensningsanlæg i Mosede, der forventes i drift 1. december 1965.

Sognerådsformandens opfordring om at skrive til regeringen blev fulgt op af Eriksminde, der i december 1965 sammen med tre andre grundejerforeninger skrev til indenrigsministeren og henstillede, at der fra regeringens side tilvejebragtes midler til kommunens disposition, således at anlægsarbejderne kunne igangsættes straks.

Måned efter kom et uforpligtende svar fra ministeren, som dog senere blev fulgt af, at finansudvalget bevilligede et statslån på 14,5 mill. kr. til fire Køge Bugt-kommuner, hvoraf Greve-Kildebrønde fik 5,1 mill. kr.

Beløbet faldt på et tørt sted.

Nu kunne der komme gang i kloakarbejdet, men der manglede stadig mange penge, idet kommunen havde opgjort det samlede behov til kloakering og rensningsanlæg til 82 mill. kr.

Men der skete noget, idet kloakarbejderne gik i gang i løbet af sommeren, og stod derefter på indtil hele Eriksminde var kloakeret i 1968. ■



Den nu nedlagte vej fra Godsvej til Skelmossegård ca. 1966. Vejen til venstre er Havrevænget – nu en del af Godsparken.



Eriksminde-Centret med det første 'supermarked' i 1970.

Varmeforsyning – naturgas

I marts måned 1983 blev udsendt et udførligt materiale vedrørende betingelser og tidspunkter for tilslutning til naturgasforsyningen til beboerne i bl.a. Grundejerforeningen Eriksminde. På grundlag heraf måtte den enkelte grundejer tage stilling til spørgsmålet om tilslutning til den fremtidige naturgasforsyning.

Foreningen foreslog, at grundejerne på de enkelte boligveje drøfter sagen, idet tilslutning især har betydning for udførelse af stikledninger samtidig med forsyningsledningernes nedgravning i rabatterne. Accept af gasstikkontrakten indebærer, at naturgastariffens minimumsdebitering træder i kraft tre måneder efter, at naturgassen er i vort område – dog tidligst den 1. januar 1985.

Naturgasarbejdet i Greve kommune blev imidlertid halvandet år forsinket, årsagen var en strid mellem kommunen og HNG om, hvordan retableringen af vejene efter nedgravningen skulle være. Greve kommune krævede en del mere end HNG tilbød – og havde udført i en række andre kommuner. Striden gik i hårdknude og endte i Ministeriet for offentlige Arbejder.

Enden på striden blev, at HNG stillede en skriftlig garanti for, at alle skader, der måtte opstå i de asfalterede veje, indtil kommunen efter sin egen renoveringsplan skal lægge nyt slidlag på, vil blive repareret for HNGs regning. Da denne garanti var givet på tryk blev stridsøksen gravet ned.

Greve kommune blev opdelt i seks entreprisedistrikter. 1. Eriksminde-kvarteret; 2. Industriområdet; 3. Hundigegård-området; 4. Det gamle område mod nord i det gamle rådhuskvarter fra begge sider af Jerismosevej; 5. Karlslunde By og 6. Karlslunde Strand til S-banen. I 1985 kommer turen til hele strandområdet og i 1986 Tunø.

Som de første i Greve kommune starter gravearbejdet i Eriksminde-området den 30. juli 1984 og der forventes at være gas i den første del af rørene i området medio oktober 1984. Eriksminde-området forventes at være blandt de første i Greve kommune der vil kunne modtage naturgas. På grundlag af det forsinkede starttidspunkt forventes der i Greve kommune i 1984 at blive nedlagt ca. 60 km distributionsrør. I kommunen skal der nedlægges i alt 179 km gasrør. Til sammenligning Ishøj og Solrød skulle have henholdsvis 60 km og 70 km rør nedlagt. Nedlægningen af gasrørene blev udført af entreprenørfirmaet I. Anker Andersen fra Holbæk, som det forventedes at sætte fem til



På grund af forsinkelse med nedlægning af gasrør fik de første aftagere af naturgas i en periode flaskegas.

seks arbejds hold af fem mand i gang med nedlægningen af gasrør. Hvert hold forventedes dagligt at kunne nedlægge 300 meter gasrør. Nedlægningen af rørene var dog ikke altid lige ukompliceret grundet de mange træer i rabatterne.

I Orientering nr. 1, september 1984, meddeler bestyrelsen: Vi står i øjeblikket midt i arbejdet med at få nedlagt forsyningsrør til naturgas i vore veje. Arbejdet forløber planmæssigt, og vi er blevet lovet, at de uundgåelige skader, der opstår ved et sådant anlægsarbejde, vil blive udbedret så hurtigt som muligt.

Vi beder de enkelte medlemmer vise hensyn overfor de nyetablerede områder, således at vort område snart igen fremtræder grønt og pænt. Der har i grundejerforeningens område været en meget stor interesse for at blive tilsluttet naturgassen; der er således indtil nu skrevet ca. 275 kontrakter. Hele anlægget og forsyningen til de enkelte forbrugere i vort område er klar ca. 1. december 1984.

På Grundejerforeningen Eriksminde's ordinære generalforsamling den 13. november 1984 oplyste HNG's repræsentant Hardy Hansen, at der efter planen ville være naturgas fra mandag den 19. november 1984, og at der indenfor foreningens område til dato var tegnet 350 gasaftaler.

Dagbladet skrev den 10. august 1984, at omkring den 20. november 1984 ville der kunne åbnes for den første naturgas i Eriksminde-området.

Klaus Johannis fra HNG har udtalt, at kunderne i Greve så at sige er kommet af sig selv. Greve er en ønskekommune hvad naturgas angår. Den er 10-15 år gammel og oliefyrene rundt omkring har nået den alder, hvor de skal skiftes ud. På Højager blev gasrørene nedlagt i vejen/rabatterne og stikledningerne ført ind til de ejendomme, der var indgået aftale med i august måned 1984. Hvis et gasfyr var blevet installeret før naturgassen lå i vejen, med forbrugsmulighed, var der mulighed for i mellemtiden, at få leveret flaskegas fra HNG indtil naturgassen i vejen kunne tilsluttes ejendommen.

Ifølge HNG er der i dag, dvs. den 22. november 2002, i grundejerforeningen tilsluttet 689 ejendomme til naturgasnettet.

Olie

Der har været brugt mange liter olie til opvarmning af husene i Eriksminde og hvem tænker ikke tilbage på olieregningen i 1960'erne. I april 1969 kostede 1000 liter olie 178,30 kr.

Fjernvarme

På initiativ fra grundejerforeningens formand Henry Hansen var de rådgivende ingeniører H. H. Harms og M. Seifert indbudt til bestyrelsesmødet den 12. juni 1964, hvor de forelagde og redegjorde for et projekt vedrørende fjernvarme i foreningens område. Landsretssagfører Arne Homann, der også var til stede, mente, at der kun ville være besparelser på driften, ikke på nyanlæg. Henry Hansen ville henvende sig til kommunen om projektet og ville forelægge sagen på den ekstraordinære generalforsamling den 14. juli 1964. Sammen med indkaldelsen til den ekstraordinære generalforsamling om vedtægtsændringer blev der udsendt en orienteringsskrivelse vedrørende eventuel etablering af fjernvarme:

Til den ekstraordinære generalforsamling på Greve Badehotel den 14. juli var der, trods det gode sommervejr, mødt ca. 350 medlemmer med damer (296 stemmeberettigede).

Det var de rådgivende ingeniører Harms og Rødsgaard, der havde udarbejdet et skitseprojekt på fjernvarme i grundejerforeningens område. Totaludgiften var anslået til ca. 5 ¼ mill. kr. Tilslutningsafgiften forventedes at blive, afhængig af husstørrelse, 1400-1700 kr. Den årlige varmeudgift forventedes at blive ca. 1175 kr. for et hus på 110-120 m² og der kan spares ca. 5000 kr. i husets anlægsudgifter, og i varmekonsum 10-20 pct.

Etableringen af fjernvarme blev kraftigt anbefalet af formanden Henry Hansen til snarest mulig gennemførelse, men i foreningens bestyrelse var der ikke 100 pct. enighed. Kassereren Aage Wissing mente, at tiden i første omgang var forpasset – burde være arrangeret ved grundsalget – og at det nu var for tidligt med et sådant anlæg, idet snart 50 pct. er bebygget med nye individuelle varmeanlæg. Han foreslog at vente til kloakarbejdet var kommet i gang, idet dette må komme i første række. Der henvistes i øvrigt til indkøbsudvalgets muligheder for at skaffe 10 pct. rabat på olie og oliefyr og det mentes ikke, at de opstillede beregninger kunne holde. Efter at flere forespørgsler var blevet besvaret, og tilkendegivelser var fremsat, foreslog dirigenten spørgsmålet sat under afstemning. Der viste sig overvældende majoritet for at fremme sagen.

Der blev efterfølgende holdt møde med Greve-Kildebrønde kommune, som primært ønskede, at der ventedes med fjernvarmen til kloakarbejdet var udført, og spørgeskemaer blev udsendt i grundejerforeningen.

Det viser sig hurtigt, at der var interesse for fjernvarmen, idet der ved bestyrelsesmødet den 18. august var modtaget 259 besvarelser for og 175 imod.

Der blev holdt møde med kommunen i slutningen af september hvor problemerne i forbindelse med et eventuelt fjernvarmeanlæg blev drøftet. Dvs. byplanvedtægtsændring, kommunegaranti for lån, kloakarbejderne, drænrørsproblemerne m.v. og det hele mundede ud i at sagen skulle forelægges. Først skal der forespørges om sognerådets indstilling, derefter skal Boligministeriet høres, og ved positivt udfald skal et anpartsselskab oprettes.

På daværende tidspunkt skulle nu være en tilslutning til forslaget på 350-400.

Ved et møde på Homanns kontor oplyser han, at sognerådet vil tilråde en ændring af byplanvedtægten, såfremt der i væsentligt omfang opnås bindende deltagelse. Kommunen er også positivt indstillet for så vidt angår kommunegaranti, under forudsætning af amtets godkendelse og visse andre betingelser. Et anpartsselskab skulle herefter for så vidt kunne stiftes. En liste bør fremlægges på generalforsamlingen hvorpå interesserede kan tegne sig. 20 pct. af anlægskapitalen skal være indbetalt for at kommunegaranti kan opnås.

Den ordinære generalforsamling den 9. november 1964 blev afholdt på Greve Badehotel: 268 stemmeberettigede var fremmødt, sognerådsformand Anders Ploug, medlem af sognerådet Lyhne-Michaelsen, repræsentanter fra Roskilde Dagblad, Roskilde Tidende og Sydkysten.

Formanden oplyste bl.a., at hvis fjernvarmen kombineres med kloakarbejdet, vil det give en besparelse på 4000-5000 kr. pr. grundejer.

Homann redegjorde for de specielle forhold vedrørende fjernvarme/kloakprojektet og opstiller følgende problemer: a) teknisk er fjernvarme uden kloak gennemførlig men ikke økonomisk forsvarlig, b) byplanen kræver åben lav bebyggelse, derfor skal der dispensation for fjernvarmecentralen, c) finansieringen kræver over fem mill. kr., kommunegaranti er mulig, et andelsselskab skal stiftes.



Nedlægning af naturgasledning i sommeren 1984.

Formanden oplyste, at der var 425 ja-stemmer og 160 nej-stemmer.

Den stiftende generalforsamling i andelselskabet 'Eriksminde Fjernvarmecentral' blev afholdt den 16. december 1964 på Greve Badehotel.

1. Borges valgtes til dirigent.

2. Ingeniør Seifert redegjorde for fjernvarmeprojektet, der var startet på grundejerforeningens foranledning. På grundlag af vedtægterne skal kommune-garanti kunne opnås for 80 pct. af anlægskapitalen.

Tilslutningsafgiften bliver ca. 1250 kr. og stikledningsafgiften ca. 500 kr. Ved 850 andelshavere bliver den enkelte andelshavers andel maks. ca. 6400 kr. Ved 425 maks. ca. 7500 kr. Mange turde ikke binde sig, da der ikke forelå noget skriftligt om den maksimale anlægsstørrelse for den enkelte andelshaver. Det ville være som at give en 'blanko-veksel'.

Forslag til vedtægter blev gennemgået af landsretssagfører Arne Homann. Et ændringsforslag ret omfattende blev forelagt af Bossen.

Deltagerne der ønskede at deltage på det foreliggende grundlag samledes, og det fremlagte forslag blev vedtaget efter få ændringer.

De tilmeldte 25 medlemmer der havde tegnet sig for andelsforeningen valgte en bestyrelse bestående af P. Lindholm Jakobsen, B. Soelberg, Ib Sørensen, Henry Hansen og F. L. Islin, som suppleanter valgtes Knud Nielsen og Leif B. Hansen.

Da kloakeringen af områderne trak ud, så selskabets bestyrelse sig nødsaget til at udskyde det videre arbejde med etableringen af fjernvarmeprojektet. Da kloakeringen i foråret 1967 er i fuld gang, besluttede selskabets bestyrelsen nu at forsøge fjernvarmen gennemført, bl.a. ved gennem en akkvisition at gøre grundejerne interesserede.

I forbindelse med fjernvarmecentralens ordinære generalforsamling på Greve Badehotel den 15. september 1967 afholdtes der et orienteringsmøde for interesserede.

I begyndelsen af november 1967 måtte bestyrelsen erkende, at interessen for fjernvarmen var stor nok, men det var umuligt af fremskaffe lange lån, kun meget korte, så man var nødsaget til at henlægge projektet indtil videre. Hvad der herefter skete med andelsselskabet Eriksminde Fjernvarmecentral vides ikke, men vel nok på grund af efterhånden svigtende tilslutning eller manglende kapital er den nok afgået ved en stille død.

På det sidste bestyrelsesmøde i maj 1970 anmodedes Forstædernes Bank om at tilsende De grønne Spejdere det på bankbogen indestående beløb, i alt 101,57 kr. plus renter! ■



Hundigegård brænder, det var herfra mange af foreningens medlemmer ved årsskiftet 1961-62 købte deres grund. Foto optaget fra Belsager. I forgrunden ses Hundige Centervej.

Daginstitutioner og skoler

Daginstitutioner

Grundejerforeningens bestyrelse gennemførte i 1968 en spørgeskemaundersøgelse blandt foreningens medlemmer om interessen for vuggestue og børnehave. Bestyrelsen stillede selv spørgsmål ved om ikke behovet var større end undersøgelsen gav til resultat.

Der var interesse for at få 29 børn i alderen 0-2_ år i vuggestue, heraf fire børn kun om formiddagen og tre børn kun om eftermiddagen. 21 mødre havde arbejde udenfor hjemmet.

Der var interesse for at få 66 børn i alderen 2_-7 år i børnehave, heraf 28 børn kun om formiddagen og tre børn kun om eftermiddagen. 25 mødre havde arbejde udenfor hjemmet. Disse tal blev videresendt til Greve-Kildebrønde kommune ved brev den 3. maj 1968.

I grundejerforeningens område er ved Eriksminde-Centret i dag beliggende Eriksminde Børnehave og Eriksminde Vuggestue.

Tjørnelyskolen

Tjørnelyskolen ligger på Lillevangsvej 48, vest for grundejerforeningen Eriksmindes område. Tjørnelyskolen blev projekteret i 1970 af arkitekt Ole Park, der også havde tegnet Krogårdskolen og Mosedeskolen. Skolen blev opført som elementbyggeri i lette materialer med fladt tag på 12.000 m², hvor samtlige skillevægge kan fjernes (åben plan), den opførtes samtidig med og efter samme principper som Stavnsholtskolen i Farum, der brændte få år senere. Første spadestik blev taget i november 1970, første del af skolen blev taget i brug den 9. august 1971.

Skolen blev planlagt som en tresporet folkeskole til 800 elever fra 0.-10. klasse (3. realklasse), og skoledistriktet omfattede hele Hundigegård-området, Rosenlyparken, Tjørnelyparken, Syrenkæden, Gyvelkæden og en trediedel af

Eriksminde-området, nemlig Bondager, Hedager, Tværager og Krogager. Senere kom Birkelyparken, Olsbæk-området og en del af Askerød-bebyggelsen til.

Skolens første skoleinspektør var Niels Haarbo, der i 1999 blev afløst af Steen Grønberg Jensen.

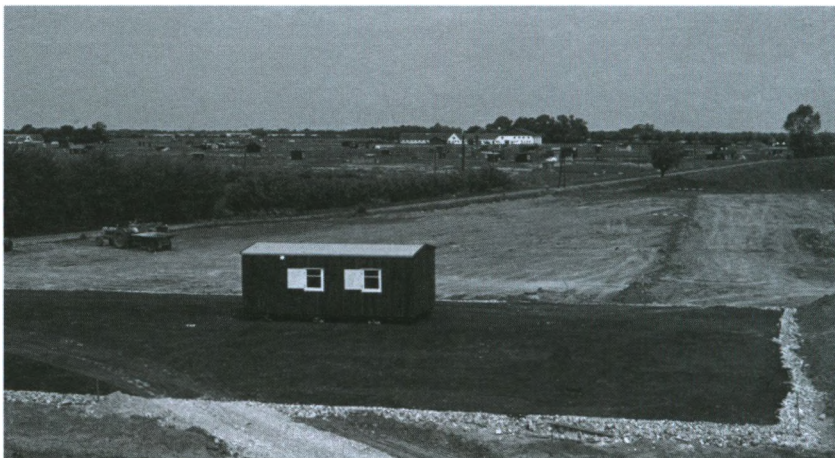
Elevtallet har bevæget sig op og ned, i dag har skolen 565 elever, med sfo for 235 børn. Der er fuld lokalefællesskab i indskolingens tolv klasser. Skolen er tresporet fra børnehaveklasse til 9. klasse og har indtil maj 2000 kunnet rumme pædagogisk central. Tjørnelyskolens lokaler anvendes af mange forskellige fritidsorganisationer, andre eksterne brugere samt Greve Handicapforening, der har eget klublokale.

Krogårdskolen

Projektet for Krogårdskolen (Skoleager 1) blev udarbejdet i 1962 efter 'Den Blå Betænkning'. Skolen er projekteret til en tresporet skole med 8., 9. og 10. klasser samt realafdeling. Elevtal 700-800 og bebygget areal på 7480 m². Skolens første inspektør var Abel Nielsen.

Arkitekter: Zander Olsen, Holbæk, og Ole Park, København. Ingeniør: Torkil Laursen, Glostrup. Havearkitekt: Eywin Langkilde, København.

Bygningsarbejderne blev påbegyndt i sommeren 1963. Første byggeafsnit færdigt i sommeren 1964 og skolen blev indviet 1. august 1964. Andet byggeafsnit blev færdigt i sommeren 1965. Skolen blev senere udbygget i 1971-72. Tredie byggeafsnit blev færdigt i sommeren 1996. ■



Krogårdskolen under opførelse. I baggrunden ses Godsvvej og Hundigegård.

Eriksminde-Centret og Hundige Kirke

Da salget af grunde startede omkring årsskiftet 1961-62 fra Eriksminde og Hundigegård, var startskuddet affyret til en eksplosion af Greve-Kildebrønde kommunes indbyggertal. Denne udvikling medførte mange problemer, hvoraf vi her vil rette lyset mod et af dem; nemlig indkøbsmulighederne for tilflytterne. De fleste kom fra hovedstaden og dens forstæder, hvor man var vant til at have forretninger af alle typer i nærheden af bopælen, og med adgang dertil ad flisebelagte fortove.

Hvordan var indkøbsmulighederne for beboerne i de nyopførte huse på de tidligere landbrugsarealer. »Der mangler forretninger,« lød mange og gentagne klager fra dem. Og i 1968 udtalte endog sognerådsformand Anders Ploug, at det var en skandale, at der ikke var kommet forretninger i Eriksminde.

Det var ikke sådan, at der ikke var muligheder for at handle. Der var jo de forretninger, man i den lille landkommune havde haft før de mange nye tilflyttere kom til. I landsbyerne var der brugsforening eller købmand og ved stranden forretninger, som også havde de mange sommerhusbeboere som kunder.

Forholdene kan vi beskrive ved at prøve at fastfryse et billede af forholdene i Eriksminde i 1965. Beskrivelsen vil nok forbløffe de, der senere er flyttet til Eriksminde-området.

Indkøbsmulighederne i 1960'erne

For de første beboere på de såkaldte plougske grunde i Eriksminde-området var det at få foretaget indkøb af dagligvarer og andre ting ikke altid lige let. Inden der kom en pølsemand/et iskagehus midt i Eriksminde-området i 1966 hvor det var muligt at købe de mest nødvendige dagligvarer som brød, smør og mælk m.m. og inden det første supermarked på Shell- grunden blev etableret i en barak først i 1969 af Jytte og Leif Bode, som var starten på det i november 1970 åbnede LB-supermarked i det nyetablerede Eriksminde-Centret.

En fiskehandler kørte rundt en gang om ugen og solgte fisk, og mælk var det muligt at få bragt til døren om morgenen, men når folk kom hjem om aftenen kunne det ske, at der var prikket hul i mælkekaplen på flasken i løbet af

dagen, det havde fuglene gjort for at få fat i fløden, eller det kunne ske, at et barn på vejen var blevet tørstig i løbet af dagen. Når mælkemanden delte mælk ud om morgenen, gik hans bil meget i tomgang, og det skete, at den løb tør for strøm, så han måtte finde en af dem der var tidligt oppe, for at få lidt strøm til at komme videre på, det kostede gerne et halvt pund smør.

Den nærmeste bager før den tid var Nørregaard Petersens bageri på Hundige Strandvej 119, der hvor Sydkysten boede i mange år, efter at bageren lukkede for ca. 30 år siden. Så, hvis man ville have friskbagt morgenbrød søndag morgen, måtte man ud i bilen eller op på cyklen og af sted til bageren og stå i kø, for der var altid kø langt ud af butiksdøren for at få morgenbrød og en avis søndag morgen. På Greve Strandvej 14 kunne man også finde Rosenvinge Hansens bagerforretning.

På Hundige Strandvej ved stop 31, ved hjørnet ned mod Olsbæk Strandvej, var der et vaskeri, hvor det var muligt at få vasket og rullet tøj.

De bedste indkøbsmuligheder var nok ved Hundige Strandvej 192-194 med Køge Andels Svineslagteris udsalg i den ene ende og købmand Vagn Rasmussen i den anden ende. Dengang, omkring 1969, kunne man i slagteriet købe en halv gris, som slagteren Mogens Hansen kom hjem med og stod i køkkenet og skar ud og forklarede, hvad de enkelte dele kunne bruges til. Efter hans besøg var fryseren godt fyldt op. I samme bygning havde Textilmessen et udsalg. Hovedforretningen lå i Valby ved Valby station. Der var også en skrædderforretning og flere andre butikker i bebyggelsen.

I den anden ende af bygningen ved købmand Vagn Rasmussen lå H. Jessens Tømmer og Trælasthanandel, som havde stor søgning dengang i etableringsfasen, hvor alle byggede. Der kunne købes træ, søm, mursten, mørtel, tagpap og hvad der nu ellers var brug for.

Træer og planter og hvad der nu ellers skulle til for at få jordstykket omdannet til noget, der skulle ligne en have, kunne købes i Rosenvang Havecenter, der også lå på Hundige Strandvej. Der var også den mulighed at gå over i Havecentret *Alt til Haven* på Hundigegårdsvej.

Mellem H. Jessen og Jerismosevej på Randtoftevej lå Brugsen, hvor der også var mulighed for at gøre indkøb af dagligvarer, og så var der Nordisk Kul ved hjørnet af Jerismosevej, hvor der kunne købes olie til oliefyret (i 1967 for 178 kr. pr 1000 l). Danske Bank ligger der nu.

På Greve Strandvej lå der en rigtig grønthandler, 'Stump', hvor der kunne købes alle slags grøntsager og blomster.

Indenfor grundejerforeningens område kunne man godt finde en frisør, der var Inge Merete Nielsen på Hedager og Birthe Sørensen på Højager.

Men måden man foretog sine indkøb på var forskellig, alt efter hvor man kom fra, og hvilke muligheder man havde.

Otto Røjleskov, Belsager, har oplyst, at midt i 60'erne kørte de hjemmearbejdende koner sammen i bilen en gang om ugen til Taastrup hvor de handlede ind i bl.a. Irma. I min familie kørte vi også jævnligt til Taastrup og hand-

lede ind her, og så var der jo bageren på det modsatte hjørne, som jeg husker, lavede en fantastisk god cognacroulade med chokoladekrem i, men mange varer blev også købt i Valby på vejen hjem fra arbejdet i København.

Af nedenstående artikel i Dagbladet fra oktober 1966 fremgår mange af de måder og problemer der var dengang med at købe ind: Gengivelse godkendt af redaktør P. Monty.

Husmødre ud på farten når de skal købe ind

Eriksminde-beboerne har stadig mindst tre kilometer til forretningerne. Husmødrene i Eriksminde-området skal et godt stykke vej fra deres hjem, når de skal købe ind. For der er, som bekendt, stadig væk kun en lille kiosk, der sælger is, pølser, sodavand og chokolade i området, og man er derfor henvist til at gøre sine daglige indkøb mange forskellige steder – indenfor en radius af 25 kilometer. Næsten alle husmødrene har hørt om planerne om et butikscenter ved Eriksmindevej, men indtil videre må man klare sig på anden vis – ved at spadsere, cykle eller køre i bil sammen med husfaderen, når han vender hjem fra arbejde.

Mange husmødre sætter sig ind i bilen fredag aften sammen med mand og måske børn og kører til Greve Strand, Greve Landsby, Brøndbyøster, København, Taastrup, Køge, Roskilde eller sågar til Herlev for at købe ind – for en uge ad gangen.

Fælles for alle husmødrene: De glæder sig til den dag, et butikscenter skyder op midt i den store udstykning, så vil mange problemer være løst, og man er ikke henvist til at låne hos naboen.

Sådan gjorde ti husmødre

Dagbladet aflagde i 1966 besøg hos ti husmødre i området for at høre, hvordan man klarede indkøb og for at høre lidt om, hvordan og hvorfra de skaffede de forskellige varer til det daglige forbrug. Redaktør Pierre Monty traf ti hjemmegående, hjemmearbejdende, ferierende, hvor nogle også var udearbejdende. Her fortæller de om deres indkøbsproblemer.

Birthe Petersen, Belsager 109: »Jeg tager ofte til Greve Landsby eller til Greve Strand for at gøre indkøb. Men jeg foretrækker nu en gang om ugen at komme til København.«

Gurli Jensen, Belsager 110: »Vi savner forretninger her. En gang om ugen får vi besøg af en slagter fra Taastrup, men de fleste af mine indkøb foretages i København, når jeg og min mand kører ind sammen.«

Inger Breinholt, Bredager 84: »Jeg og min familie er flyttet hertil for otte dage siden, men jeg har allerede undret mig over, at der ikke er butikker her, hvor så mange mennesker er samlet. Jeg køber som regel ind ved Greve Strand og spadserer derned sammen med mine to børn, Per på fireethalvt år og Flemming på to år – i klapvogn. Vi får bragt mælk, men det er også det eneste. Men vi klarer os med vor dybfryser. Men tre kvarters spadseretur til stranden næsten hver dag er nu lidt rigeligt.«

Phyllis Krüger, Tværager 2: »Vi er kommet fra Herlev, hvor vi var forvænt med mange og gode forretninger. Jeg og min mand gør stadig mange af vore indkøb i Herlev, men det er jo lidt langt at køre 15 kilometer. Vi køber dog gerne ind for en uge eller 14 dage ad gangen, og meget ofte kører vi til Herlev fredag aften. Vi får brød fra en bager, der kommer her to gange om ugen, og så får vi mælk bragt til døren. Og så er det i øvrigt meget billigere at købe ind i Herlev. Af og til tager vi dog også til Køge.«

Lis Rasmussen, Tværager 87: »Min mand, der arbejder i København, køber som regel ind for otte dage ad gangen. Vi har boet her i halvandet år og savner meget butikker. Der kommer ganske vist bager, grønthandler og mælkeemand, men tit og mange gange må man låne hos venner og naboer, når det kniber.«

Birgit Damborg, Tværager 60: »Jeg køber ind ved Greve Strand fredag aften sammen med min mand. Vi har boet her i godt to år og hørt om planerne om et butikscenter. Vi glæder os til det kommer, for den manglende konkurrence er i dag ensbetydende med dyre priser i forretningerne.«

Birthe Skov, Tværager 83: »Indkøbene foretages fredag aften ved Greve Strand, men skal vi have noget særligt, tager jeg og min mand til København. I det daglige benytter jeg min cykel, men der er langt til f.eks. fiskehandleren. Vi mangler også en rulleforretning, selv om jeg ved, at mange selv har vaske-maskiner. Og så må De godt skrive, at jeg savner en busforbindelse.«

Birgit Rasmussen, Tværager 36: »Jeg cykler til Greve Strand og gør mine indkøb, men vi mangler vel nok nogle store forretninger her. En gang om ugen tager min mand og jeg til København og køber ind, men ofte tager min mand en hel del varer med hjem fra København, hvor han arbejder. Jeg har endnu ikke set en mælkeemand her, men en gang om ugen kommer der en mand og sælger kartofler. Men der er ikke rart at skulle tage cyklen og køre tre kilometer i al slags vejr. Og så er vi i øvrigt alle sammen så nye herude. Grundejerforeningen har vi ikke hørt noget fra.«

Marianne Haarbo, Tværager 11: »Jeg er lærerinde ved Greve-Kildebrønde Centralskole og har kun boet her siden pinse. Jeg og min mand, der også er lærer, kom fra Brøndbyøster, og der gør vi stadig en del af vore indkøb. Vi glæder os til den dag, butikscentret kommer. Vi finder det i øvrigt mest praktisk at købe stort ind en gang om ugen. Når jeg i bil har været ved Greve Strand for at købe ind, plejer jeg altid at give husmødre, der kommer gående med store indkøbsnet og tasker et lift. Hvis man er hjemme hele dagen, tror jeg dog, at der er

store chancer for, at man kan gøre en væsentlig del af sine indkøb ved døren.«

Lis Schultz, Krogager 60: »Jeg savner et samlet butikscenter. Fredag aften gør vi de fleste af vores indkøb, men ellers tager jeg cyklen og kører ned til stranden. Noget tager min mand med hjem fra København og en del købes også i Taastrup og Roskilde, hvor udvalget er større end ved Greve Strand.«

Eriksminde-Centret

Midt i grundejerforeningens område lå en stor grund, der var udset til butiksfornål. Det var den såkaldte Shell-grund, som Shell havde erhvervet med henblik på anlægge en servicestation og et butikscenter.

Behovet for nærbutikker var stort, og Shell oplyste da også i 1966, at man havde fuldt færdige planer for et butikscenter i Eriksminde, men i første omgang skete der ikke andet end at Frisko Is samme år opstillede en lille hytte på det påtænkte centerareal, hvor man kunne købe pølser, is og sodavand. I begyndelsen af 1968 skrinlagde Shell centerplanerne, og oplyste, at de ønskede at sælge grunden, fordi der havde ikke været tilstrækkelig interesse for at drive forretninger på stedet. Planerne for et kommende storcenter i Hundige har vel haft indflydelse, ligesom såvel kommunen som grundejerforeningen ikke ønskede en servicestation på grunden.

650 familier var efterhånden flyttet i hus i Eriksminde, flere havde boet der i flere år, og hvad var der sket.

I 1968 skete der noget, idet De samvirkende Købmandsforeninger i Danmark viste interesse og meldte sig ved årsskiftet 1968-69 og opstillede en barakbutik på Shell-grunden. Købmand Leif Bode skulle overtage og drive den, indtil et forretningscenter var opført.

I den forbindelse skrev en beboer i Eriksminde i Sydkysten om 'Monopolernes fremmarch'. Her blev det beskrevet, at pølseboden i foråret 1968 skiftede ejer, og at den ny indehaver og hans hustru var driftige folk, der udvidede forretningens salg med brød og visse kolonialvarer. Handelen gik strygende og i løbet af få måneder var pølseboden forvandlet til en velassorteret købmandsforretning, hvor man efterhånden kunne købe alt. Selv om søndagen var der åbent med salg af mælk, morgenbrød og aviser osv. Pointen var, at de store lige så stille havde købt grunden og nu skulle opføre et forretningscenter, da man så, at der kunne drives forretning.

Torsdag den 27. januar 1969 åbnede så den første 'rigtige' forretning i Eriksminde, altså barakken eller stafetbutikken, som den kaldtes.

Husmødrene stillede sig i kø foran forretningen fra en time før der åbnedes til det 110 m² store butikslokale, og ved åbningsstid var omkring et par



Eriksmindevej. Hundige Kirke er endnu ikke bygget.

hundrede husmødre samlet i en lang kø på pladsen, hvor der var et næsten sydlandsk folkeliv. Biler stod parkeret på kryds og tværs og busser og lastbiler kunne kun med besvær komme forbi på Eriksmindevej.

Købmandsparret Jytte og Leif Bode var trætte og glade ved lukketid. Kun var de kede af, at kunderne på grund af tøvejr havde stået og ventet i mudder, men allerede næste morgen gik en entreprenør i gang med at etablere grusbelagte parkeringspladser. Byggeriet af forretningscentret gik i gang, og i Syd-kysten annoncerede Institut for Købmandsetablering i juni 1969 et ledigt butikslokale til leje i Eriksminde-Centret på Eriksmindevej, Hundige, som man skrev, forventedes at åbne ca. 1. oktober.

I annoncen oplystes, at der i butikscentret allerede var valgt følgende brancher: Supermarked, bageri, sparekasse, lægelaboratorium, renseri, damefrisør og kiosk. Med det annoncerede lejemål blev der altså i alt otte lejemål.

Indvielsen af Eriksminde-Centret skete den 6. november 1970, men nogle dage forinden havde Syd-kysten en samtale med Leif Bode, der var ejer af det LB-supermarked, der fyldte omkring halvdelen af det samlede centerareal. »Vi er på det rene med, at der snart kommer et stort center i Hundige, men der er fortsat behov for lokalcentre,« udtalte Leif Bode.

Det fremgik af artiklen, at butikscentret ved åbningen skulle omfatte seks forretninger. Foruden supermarked var det kiosk, bager, damefrisør, sparekasse samt møntrens og vask.

I tiden op til centeråbningen annonceredes i lokalavisen Syd-kysten. Det var: Dams Bageri. Parcelsalonen på Hundige Strandvej, der i centret åbnede

Filialsalonen og viste med navn og foto de to kvindelige frisører, Eriksminde-Centrets Kiosk og LB supermarked, der til åbningen fristede med flotte og kødfulde mortensænder på 1800 gram til 19,95 kr., stegeflæsk, en hel bane, ca. et halvt kg, til 4,95 kr. og en halv snaps, Rød Aalborg, til 17,98 kr.

I de godt 30 år der er gået siden åbningen i 1970, har der været en del udskiftning af brancherne i centret.

Konkurrencen fra de omliggende større forretningscentre har været mærkbar, og især tyder det på, at supermarkedets skiftende ejere ikke har haft de letteste vilkår. Leif Bode havde supermarkedet til 1975, hvor Finn Jensen overtog, og i 1982 efterfulgt af Torben Hansen, hvorefter Bjørn Jønsson havde supermarkedet fra 1984-86. Næste købmand i rækken var Niels Kofoed Nielsen, der drev forretningen, indtil Suma overtog i 1993. Og endelig er det nu Netto, som ved køb af Suma i 2002 er den foreløbig sidste ejer af supermarkedet.

Bagerbutik med bageri blev fra åbningen i 1970 drevet af bager Dam frem til marts 1975, hvor Bernau Kristensen tog over og havde bageriet indtil Flemming Dam startede i 1995. I december 2002 overtog en ny ejer, Jens Bringsjord, bagerforretningen.

Frisørforretningen er den tredje og sidste branche, der har været i centret gennem alle årene. Først startede B. Lythje Hansen Filialsalonen. Derefter overtog Connie Andersen, som i 1994 overdrog salonen til Bente Gromada, den nuværende ejer.

Der var en kiosk de første 20 år. Først Lillian og Ole Jørgensen, og derefter fra 1982 Walther Neumann, som stoppede i 1990. I de tidligere kiosklokaler kom der så salg af hårde hvidevarer ved Henry Kristensen i toethalvt år.

Fra 1971 var der Gaarns Børnetøj som i 1975 flyttedes til Hundige Storcenter.

Børnetøjsforretningen og frisørsalonens daværende lokaler blev slået sammen i 1975 og af Erik Olsen omdannet til bodega under navnet Eriks Pub, som han drev frem til den 1. august 1998, hvor den blev overtaget af den nuværende ejer og skiftede navn til Sannes Pub. Da forretningen med hårde hvidevarer i de oprindelige kiosklokaler lukkede, blev stedet omdannet til spillecafé og indgik som sådan i pubben.

Baltica Forsikring havde fra 1979 til 2001 kontor i centret, vist nok i de lokaler Sparekassen SDS havde. I 2001 blev de overtaget til pizzariadrift, hvilket der stadig er. I en række år – formentlig fra starten i 1970 – og frem til i hvert fald 1976 var der lægelaboratorium. I en kortere periode havde købmand Finn Jensens hustru en forretning kaldet 'Leg og idé'.

Møntvask og rensning som der var plan om allerede i 1970 kom der aldrig.

Historien bag Hundige Kirke

Første halvdel af tresserne var perioden, hvor der blev bygget i den helt store stil, mange planer for centre så dagens lys. Samtidig meldte sig ønsket og behovet for en kirke og for lokaler til det kirkelige arbejde. Kildebrønde menighedsråd var i forhandling med Greve-Kildebrønde sogneråd om placering af en kirke. Følgende muligheder blev drøftet:

Ved Olsbæk Strandvej, på en grund nær Hundige S-station, Eriksminde- eller Hundigegårds-området.

Hurtigt samlede interessen sig om den nuværende placering, dengang kaldet Shell-grunden, fordi det var Shell, der var ejer. Endnu frem til efteråret 1968 var planlægning og forhandlinger kun sket mellem menighedsråd og sogneråd.

Udenfor denne kreds opstod nu en beboergruppe med idé om at erhverve Eriksmindegården og lade den ombygge til kirke og kulturcenter.

Baggrunden var beboergruppens opfattelse af, at det planlagte kirkebyggeri var en 'søndagskirke'. Det, der i området var brug for, var en 'hverdagskirke', altså en kirke indrettet til brug for alle kirkelige aktiviteter, der hidtil havde været henvist til skoler, private hjem og andre steder hvor der var hjerte- og husrum. Dette gav anledning til megen polemik og avisskriverier for og imod de mange opfattelse og ideer.

Menighedsrådene (Greve og Kildebrønde som endnu var et pastorat med Kildebrønde som annekssogn) indbød derfor til stormøde, som blev afholdt på Krogårdskolen i januar 1969. På dette møde, hvor ca. 400 deltog, var dagsordenen at drøfte tre muligheder:

Eriksmindegården, Shell-grunden ved Eriksmindevej, Esso-grunden (i dag Statoil på Anders Plougs Allé).

Det blev et stormende møde, hvor også Greve-Kildebrønde sogneråd deltog. Mødet blev dækket og fulgt op af pressen, lokal- og landspressen og radio og tv. Beboergruppens arkitekt, Ejvind Draiby, forelagde og anbefalede ideen med Eriksmindegården. Stormødet sluttede uden nogen konklusion. Menighedsrådene forkastede på et efterfølgende lukket møde ideen.

Diskussionen om Eriksmindegården forstummede hurtigt, idet gården, bortset fra stuehuset, blev revet ned i marts måned samme år.

Nu samlede interessen sig i beboergruppen om en ny mulighed: Hundige-gård. Der blev ført forhandlinger med såvel ejer som med sogneråd, projektet blev dog opgivet bl.a. af pladsmæssige grunde. Det ville være nødvendig at erhverve et større areal til tilkørsel og parkering.

Forholdet mellem menighedsrådene og beboergruppen blev mere og mere tilspidset, og dermed desværre også mellem sognenes to præster, pastor L.S. Jørgensen og pastor B. H. Lyndelse. Pastor L. S. Jørgensen gjorde et stort arbejde for at være mægleren mellem menighedsrådene og beboergruppen, hvorimod pastor Lyndelse tog klart parti for beboergruppens ideer, der havde toldkontrollør Kaj V. Jørgensen som formand.

I november 1969 var der menighedsrådsvalg. Dette blev ikke et 'fredsvalg', eller det som det mere korrekt hedder, 'aftalevalg'. Kirkesagen var medvirkende årsag til, at der blev opstillet to lister.

Valget blev afholdt og på det efterfølgende konstituerende møde i det nyvalgte Kildebrønde menighedsråd blev Kaj V. Jørgensen valgt som formand. Et valg der kun holdt i kort tid, idet Kaj V. Jørgensen efter kort tid ønskede at udtræde af menighedsrådet. Derfor blev indkaldt til nyt konstituerende møde, hvor Peder Egelund blev valgt som formand og Marianne Haarbo som næstformand.

Fra foråret 1970 koncentreredes interessen og arbejdet med kirkebyggeri sig nu udelukkende om Shell-grunden (der, hvor Hundige Kirke nu ligger). I juli 1970 kunne arkitekt Ejvind Draiby fremvise en råskitse til kirke- og kulturcenter.

Opførelse af Hundige Kirke

Kildebrønde menighedsråd vedtog at arbejde videre med arkitekt Ejvind Draibys idé og nedsatte et byggeudvalg. I perioden frem til december 1973 var K. O. Barslund formand, herefter, frem til kirken indvielse i oktober 1976, var Thorkil Ammitzbøll formand.

Udvalget gjorde et meget stor og dygtigt arbejde for at opnå et godt resultat og for at informere menigheden. Naturligvis var der nogen usikkerhed og tvivl og i lyset heraf også megen debat om, hvordan et kirkecenter ville virke i et parcelhusområde. I aviserne blev kirken omtalt som 'Domkirken på pølsetorvet'.

Kritikken forstummede dog hurtigt efter at menighedsrådet i oktober 1970 offentliggjorde planerne. Da planerne var på plads, blev der udarbejdet en model i 1:200, som blev opstillet i det dengang nye Eriksminde-Centret, ligesom der på hjørnet af den kommende byggeplads blev opstillet en trefløjet plakatsøjle med tegninger og beskrivelse.

Byggetilladelse fra Greve kommune forelå i november 1973, herefter gik halvandet år med detailplanlægning. Det første spadestik blev taget i det tidlige forår 1975 og 21. juni samme år i bagende sol blev grundstenen eller rettere grundstenene nedlagt af biskop Hans Kvist, borgmester Jørgen Bach, pastor Erling Djuraas, pastor Svend Hauge, byggeudvalgets formand Thorkil Ammitzbøll og menighedsrådets formand Peder Egelund.

Højtideligheden blev overværet af mange. Til stede var en talrig repræsentation for egnens præster og menighedsråd, daværende og tidligere provster, tidligere sognepræst pastor L. S. Jørgensen, repræsentanter for provstiudvalg og Kildebrønde menighedsråd, også mange af områdets beboere var mødt op. I muren umiddelbart ud for prædikestolen er indmuret en boks med grundstendokumentet.



Altersølvet og dåbskanden. Grundejerforeningen Eriksminde's gave til Hundige Kirke.

Hundige med eller uden G

I forbindelse med udarbejdelse af grundstendokumentet opstod et sprogligt problem, hvordan staves Hundige, er det med eller uden G. For at være på den sikre side skrev Kildebrønde menighedsråd til Stednavneudvalget under Statsministeriet. Svaret kom fra allerhøjeste sted, idet dronning Margrethe 2. i statsrådet besluttede, at Hundige skal staves med G.

Beslutningen fik betydning for stat, amt og kommune, idet vejskilte og skiltning ved den nye S-station måtte ændres for at være korrekte.

Hundige Kirkes arkitektur og indretning

Hundige Kirke er særpræget, idet den er skabt over en luftig vikingehinspiration. Arkitekten Ejvind Draiby har fået ideen til kirken ved at studere vikingernes huse i Trelleborg. Udformning og materialevalg (de røde teglsten) gør, at hele projektet falder fint ind i det omliggende parcelhuskvarter.

Alter og prædikestol er af granit og mursten i en meget smuk samklang med hele det rustikke bygningsværk. Det smukt forarbejdede alterkors er lavet af tømrermester Martin Madsen, Hundige. Døbefonten er en kampesten med istidsskrninger, der af det daværende menighedsråds børn er fundet ved Lundby ved Vordingborg og som sammen med den smukke sten ude i grønnegården er skænket af Lundby menighedsråd.

Som et kuriosum kan her fortælles, at marken hvorpå stenene blev fundet, har tilhørt Svend Poulsen, kaldet Gøngenhøvdingen. Han havde fået gården, hvortil marken hørte i 1661 af kong Frederik 3. som tak for hans indsats under svenskekrigene. Mødet mellem kongen og Gøngenhøvdingen skete på Kjøge Kro, der indtil 1834 lå der, hvor Hundige central i dag er på Olsbæk Strandvej, netop på det sted, menighedsrådet i 1960'erne overvejede at bygge Hundige Kirke.

Med baggrund i ønsket om at Hundige Kirke skulle være et center for kirkelige og kulturelle aktiviteter i sognet, blev der fra arkitekt, byggeudvalg og menighedsråd gjort meget for at opnå størst mulig fleksibilitet i byggeriets indretning. Således kan nævnes foldevæg mellem kirke og menighedssal. Vendbare ryglæn på alle kirkebænke, således at menigheden ved koncerter kan få ansigt mod de medvirkende, der oftest står ved orglet på pulpituret lige over våbenhuset.

Orglet er bygget af Frobenius, det fik 14 stemmer og blev færdigt i 1977. Det er i 1987 udbygget til de nuværende 26 stemmer.

Tårnet, eller rettere kampanile, der står på seks søjler er opdelt i fire sektioner. Øverst er tomt, her vil være plads til et klokkespil med 48 klokker. Næstøverst er ophængt tre klokker, der er afstemt, så de vil passe ind i et eventuelt kommende klokkespil og med nabokirkernes klokker.

Indvielse

Hundige Kirke blev indviet søndag den 31. oktober 1976. Indvielses-højtideligheden startede med klokkeringning en time før solnedgang dagen før, dvs. lørdag den 30. oktober 1976 kl. 15.32.

Søndag den 31. oktober 1976 kl. 10 efter klokkeringning og bedeslag gik en indgangprocession med biskop Hans Kvist op gennem kirken. Biskoppen



Hundige Kirke 2002.

gik for alteret og modtog fra deltagerne i processionen kirken, bibel, alterbog og de hellige kar.

Efter indgangsbønnen og salmen 'Denne er dagen som Herren har gjort', talte biskoppen og udtalte ønsket om, at Hundige Kirke skal være folkets kirke, blandt folket og ikke afsondret fra, men med i det liv der leves omkring kirken. Dermed bliver der også liv i kirken.

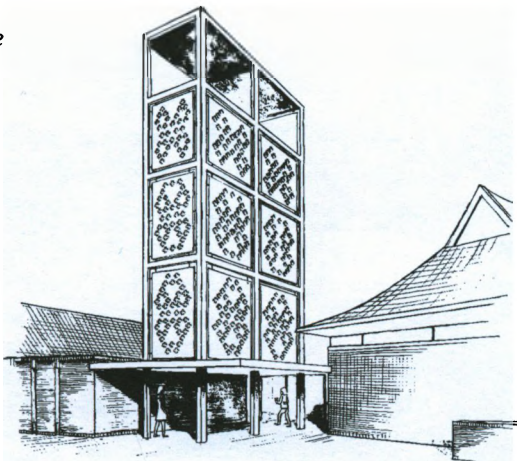
Herefter talte provst B. Fønss Jørgensen, pastor Erling Djuraas, pastor Svend Hauge og menighedsrådets formand Peder Egelund.

Biskop Hans Kvist erklærede nu på sit embedes vegne Hundige Kirke for indviet. Den efterfølgende del af højtideligheden formede sig som en højmesse, hvor pastor Erling Djuraas prædikede og pastor Svend Hauge forrettede altergangen. Efter at provst V. Strange Hansen havde læst udgangsbønnen opførtes organist Henrik Colding-Jørgensens *Lille te deum*.

Under postludiet forlod deltagerne i processionen kirken fulgt af menigheden.

Efter højtideligheden i kirken afholdt menighedsrådet på Krogårdskolen en festlighed for indbudte gæster. Formålet var, at menighedsrådet kunne få lejlighed til at takke de mange, der havde ydet en stor og god indsats i forbindelse med opførelsen af Hundige Kirke.

*Det fritstående klok-ketårn
(it. campanile) ved Hundige
Kirke.*



I sin afsluttende tale gav menighedsrådets formand Peder Egelund en lille omskrivning af dronningens tale ved indvielsen af Hundige S-station i 1972.

Dronningen sagde: »Dette er ikke et punktum, højst et semikolon, vi skal jo videre til Køge.«

Peder Egelund sagde: »Dette er ikke et punktum, højst et komma, nu er kirken bygget, nu skal der bygges kirke af levende stene.«

Altersølvet og dåbskanden var Grundejerforeningen Eriksmindes gave til Hundige Kirke.

Ændringer og tilbygning

Efter kirkens indvielse er der foretaget nogle ændringer og tilbygninger. Det drejer sig foruden om det før omtalte ændring af orglet, om prædikestolen, der i 1977 blev forhøjet med et par trin, så menigheden bedre kan se præsten. Ligeledes er glasset i de to gavlvinduer i kirken i 1981 blevet erstattet af glasmosaikker tegnet af kunstneren Preben Hornung.

På grund af tiltagende behov for aktivitetslokaler, blev der i 1982 foretaget en tilbygning, idet den nordlige fløj blev udbygget med lokaler til konfirmandundervisning. Ved samme lejlighed blev kapellet opført som en selvstændig bygning. ■



Udgravning til tunnel under Godsvej fra Højager til Hundige Storcenter. Under udførelsen af dette arbejde var vejen afspærret.



Her ses samme udgravning fra Højager. I baggrunden Bilka under opførelse i Hundige Storcenter.

Fritids- og friluftaktiviteter

Udfoldelsesmulighederne i fritiden var ikke helt de samme dengang, dvs. i 1960-70'erne, som de er i dag, eller er de i grunden anderledes. Hvis man ville i teatret måtte man tage til København, det var dengang langt at tage ind til byen igen med offentlige transportmidler eller i egen bil. Men i 1967 blev Køge Bugt Teater stiftet på foranledning af Axel Weis Bjerrum, fra 1975 kom det til at hedde Greve Teater. Teatret benyttede Krogårds skolens festsal indtil 1995, hvor forestillingerne blev flyttet til den nyindrettede teatersal i Portalen ved Hundige Storcenter. I Greve Teater har vi med stor glæde igennem årene overværet mange forestillinger.

En biograf havde vi i Greve i 1960'erne, Greve Bio. Den var gammel, den havde som jeg erindrer det, træsæder, eller i hvert fald meget hårde sæder, og ejedes i en periode af søstrene Tove og Sigrid Andersen. Bygningerne på Greve Strandvej 44 virkede som biograf fra 1947 og indtil den lukkede i 1983, der hvor Druegården ligger i dag.

Indenfor grundejerforeningens område har vi mange dejlige grønne områder, hvor der er etableret legepladser. Den populæreste er vel nok stadig den der ligger der hvor Eriksmindestien og Skelmosestien krydser hinanden. Af overskudsjorden ved etableringen af vejene og overskudsjord fra anlæg af veje og kloakker blev der dannet en bakke, hvorfra der er fantastisk god udsigt, og hvorpå der ikke skal falde mange snefnug før den tages i brug som kællebakke af omegnens børn og unge mennesker, hvilket til tider kan høres langt væk. Der er også etableret en dejlig legeplads med sandkasse, klatrestativ, gyng og rutschebane.

I 2000 blev der også opsat en svævebane, som uden tvivl er til stor fornøjelse for børnene, men er eller har i perioder været til irritation for naboerne. I enden af den grønne kile ved Godsparken og Vandværksvej blev jorden i frostperioder i 1970'erne lagt under vand, så der kunne løbes på skøjter på isen, det havde mange både voksne og børn stor glæde af. I december 2002 er der ved Greve Svømmehal etableret en kunstig skøjtebane.

Grundejerforeningen har i dag otte legepladser indenfor området som er anlagt med sandkasser, legehuse, vippedyr, gynger eller andet. Etableringen af legepladserne blev påbegyndt i september 1967 ved indkøb af legeredskaber. På grund af stor nedslidning af legeredskaberne er der i årene 1998-2000 fore-



Godsvej set mod syd, ca. 1967.

taget en omfattende renovering og fornyelse på legepladserne. For de voksne er der blevet anlagt en petanquebane på det grønne område mellem Højager og Belsager. På mange af de grønne områder er der opstillet fodboldmål som benyttes af rigtig mange børn og unge.

For de piger og drenge, der vil være FDF'er eller spejder er der også mulighed for det. I forbindelse med Hundige Kirke, der blev indviet 31. oktober 1976, blev der også startet en FDF-kreds.

Den nuværende FDF Hundige er fra 1980 og havde i de første år tilholdssted i Hundige Kirke, men har siden 1982 haft tilholdssted/mødelokaler i 'Larmeren' på Skoleager i nogle der opstillede træbygninger. FDF Hundige har i dag 80-90 medlemmer.

Det Danske Spejderkorps Svend Grate Gruppe, er for de drenge og piger der gerne vil være spejdere, de har en spejderhytte og mødested i Godsparken 57. De Grønne Spejdere, KFUM Spejderne Greve Gruppe, har tilhørssted Ved Rævebakken 64 B.

Greve har altid været en sportsinteresseret kommune, og der findes vist ikke den familie, der ikke har haft et eller flere medlemmer, der på et eller andet tidspunkt har deltaget aktivt i en eller flere af de mange idrætsgrene, der foregår i Grevehallen eller Grevehallerne. Den første Grevehal blev indviet i 1968. Det er bl.a. gymnastik, badminton, tennis, håndbold og fodbold, som hallerne og arealerne der omkring benyttes til. Da den ældste gik til fodbold,

mener jeg, de hed lilleputter, spillede de på grusbanen, og når de så i weekenden skulle være med til at spille kamp i Køge eller i Bjæverskov, måtte forældrene være med til at køre så mange som der nu kunne være i de enkelte biler, der hen hvor der skulle spilles kamp, der var og er vel nok stadig altid liv og glade dage i og omkring Greve Idræts Center, som det hedder i dag.

Greve Svømmehal der blev indviet i februar 1978, tror jeg, alle greveborgere, såvel unge som ældre, kender og har været der på et eller andet tidspunkt og behøver vist ikke nærmere omtale. Den er dejlig om vinteren, men om sommeren er det nu dejligt, at kunne tage cyklen eller bilen og på få minutter at kunne være nede ved stranden, hvad enten man vælger Hundige Strandpark, eller køre til Greve Badehotel som det hed dengang og derfra gå ned til stranden eller for bare at gå en tur langs med vandet og nyde den friske luft eller at køre til Trylleskoven, hvor der er både skov og strand. Da vore børn var små, ja, også i dag kan målet være Mosede Havn, hvor der er meget at se på. Hvis du er heldig kan der købes fisk hos fiskerne, og endelig for ikke at glemme, så kan der købes nogle dejlige is i iskagehuset.

Stranden

Køge Bugt Strandpark – en syv km lang strandstrækning – blev åbnet 1. juli 1979 med bl.a. strand, klitter med marehalm, lystbådehavne m.v., således at der er rige og gode fritids- og bademuligheder. Ideen om en strandpark opstod helt tilbage i 1930'erne. Byvæksten og de mange nye tilflyttere langs Køge Bugt i 1960'erne satte skub i planerne, og i 1977 indledte Strandparken I/S et af de største vandbygningsarbejder nogen sinde i Nordeuropa.

Fem millioner m³ sand blev suget ind fra bunden af Køge Bugt. Der blev lavet havne og søer, anlagt veje og stier samt plantet masser af marehalm og hjælme for at holde på sandet og næsten 200.000 træer og buske. ■

Fællesantenneanlæg

Umiddelbart før vejarbejderne skulle i gang kom der forslag om etablering af et fællesantenneanlæg i området. Nedlæggelse af rør til kablerne under veje og overkørsler skulle ske samtidig med vejarbejderne. Grundejerforeningen forespurgte den 20. januar 1970 medlemmerne om de var interesserede i at få etableret et fællesantenneanlæg for området, så det undgås, at husene forsynes med skæmmende 'tagstativer'.

9. september 1970 giver Ministeriet for Offentlige Arbejder, Generaldirektoratet for Post- og Telegrafvæsenet i henhold til lov nr. 413 af 18. december 1968 godkendelse til oprettelse og benyttelse af fællesantenneanlæg i Eriksminde.

Der var så stor tilslutning til tanken, at Scantemo A/S – et datterselskab af Siemens – ville påtage sig opgaven. Denne opgave gjorde ikke vejarbejderne mindre kompliceret. Der opstod betydelige problemer med koordineringen. Fællesantenneanlæg af denne størrelse var på dette tidspunkt noget nyt og erfaringerne derfor ikke så store som ønskeligt.

24. september 1970 sender Scantemo ansøgning til Greve kommune om byggetilladelse til en 19 meter høj antennemast. Masten til antenneanlægget placeredes i Eriksminde-Centrets gård, som daværende LB-købmand Leif Bode og DSK vederlagsfrit stillede til rådighed. Greve kommune giver byggetilladelsen den 24. marts 1971 og senere den 11. august samme år bygningsattest.

30. september 1970 sender Scantemo ansøgning til Greve kommune om byggetilladelse til kabelprojekt i Eriksminde og tilladelsen gives den 21. oktober samme år. Der etableres et kabelsystem efter det såkaldte stikledningsprincip med 25 hoved- og underforstærkere ud til de enkelte modtagere. Prisen pr. parcel var 840 kr. ekskl. gravearbejde på egen grund.

Anlægget var beregnet til modtagelse af DR, Sverige 1, Sverige 2 og FM-radio fra Danmark og Sverige.

Højager og Belsager var de første veje, der i november 1970 blev tilsluttet fællesantenneanlægget umiddelbart efter hovedanlæggets færdiggørelse. Opstarten af fællesantenneanlægget var langt fra problemfrit. Det hele gik – heldigvis – og efter at en række problemer med antenne og forstærkere, som voldte Scantemo og P&T store kvaler blev løst, kom anlægget til at fungere

fuldt tilfredsstillende. Allerede i 1971 var der tilsluttet 390 medlemmer. I grundejerforeningens regnskab for perioden 1.9.1971-31.8.1972 indgår fællesantenneanlæg for første gang med et bidrag fra medlemmerne på 6274 kr. og en udgift til driften på 2155 kr. samt tilslutningsafgift til NESA på 3053 kr., hvilket gav et overskud på 1069 kr.

Generalforsamlingen i 1975 bemyndigede bestyrelsen til at indgå en fuld-serviceaftale med firmaet Scantemo til ikrafttrædelse fra 7. august 1976 efter garantiperiodens udløb. Aftalen omfattede antennemasten, herunder skader forvoldt af storme, lynnedslag, hærværk, vandskade og ansvarsforsikring. Derudover omfattede aftalen en anlæggsforsikring, herunder antenner, kabler, forstærkere m.m.

I 1978 blev foretaget en mindre udvidelse, idet der blev monteret kanal-selektorer for FM for modtagelse af svensk FM-radio: Grundet problemer med modtagelse af gode signaler for DR var antennen blev retningsbestemt mod Næstved-senderen, men i 1978 blev monteret et omskifteranlæg, der muliggjorde skift til Gladsaxe-senderen ved lokalprægede begivenheder som f.eks. kommunalvalg.



I 1982-83 havde Greve kommune nedsat et udvalg med henblik på at vurdere planerne for et kommunalt kabel-tv. I april fremlægges en rapport om emnet og resultatet bliver at kommunen ikke ønskede at gå ind i et kommunalt kabel-tv.

I 1985 blev FM-radio modtagelsen udvidet med tre lokalradioer, nemlig Radio Roskilde, Vestegnens Lokalradio og The Voice. Tilslutningsprisen var steget til 4250 kr. inkl. moms for tre tv-kanaler og ni radiokanaler. 12. april 1988 vedtager generalforsamlingen i Grundejerforeningen Eriksminde at udskille fællesantenneaktiviteterne i en selvstændig forening. Samme dag afholdes stiftende generalforsamling i Fællesantenneforeningen Eriksminde.

I 1989 blev anlægget godkendt til at sende 11 tv-kanaler ved brug af den såkaldte nabokanaldrift. Samtidig introduceredes de første satellitkanaler på anlægget. Opsendelse af den første Astra-satellit gjorde at modtagelse af radio og tv kunne ske med mindre paraboler, som kunne monteres på foreningens antennemast.

I 1995-96 gennemføres en renovering af kabelnettet til et såkaldt 450 MHz net, således at der kan sendes op til ca. 36 tv-kanaler og en stort antal radiokanaler. I løbet af de følgende år udvides antallet af kanaler gradvis.

TDC Kabel-TV's digitale dekoder Selector blev det muligt at anvende på kabelnettet til at købe supplerende programpakker svarende til 27 tv-programmer.

Generalforsamlingen i 2001 godkendte yderligere et renoveringsprojekt af kabelnettet med henblik på at indføre en bred returvej til interaktivt video og tv, internet og telefoni via kabelnettet. Projektet blev gennemført i efteråret 2001. I løbet af 2001 blev digitaliseringen af programmer fortsat med ti yderligere kanaler.

I februar 2002 kørte de første medlemmer internet (www og mail) via foreningens kabelnet. I 2003 er 235 – ca. 30 pct. af medlemmerne – med på dette. ■



Fællesantenneforeningens antennemaster, der står i gården ved Eriksminde-Centret.

Eriksminde nu

Eriksminde er beliggende i Greve kommune. Nærmere bestemt er det Hundige, som er den nordlige del af Greve kommune. Greve er Køge Bugts største kommune. Der er godt og vel 48.000 indbyggere i Greve kommune, der er en del af Roskilde amt. Roskilde amt er bidragyder til Hovedstadens Udviklingsråd, der varetager enkelte fælles områder for hovedstadsområdet.

Foreningens område er afgrænset af vejene Hundige Centervej, Godsvej, Skoleager, Lillevangsvej og Skelmosevej.

Området omfatter grunde med udgang til følgende veje: Krogager, Tværager, Belsager, Højager, Tavleager, Bredager, Hedager, Bondager, Knoldager, Lundager, Stolpeager, Sydager, Godsager, Horseager og en enkelt med udgang til Skoleager.

Eriksminde-området har Eriksmindevej som en gennemgående vej mellem Lillevangsvej og Godsvej og Skelmosevej som fødevej fra Lillevangsvej.

Eriksminde nås let ved brug af Danmarks mest trafikerede motorvej, Køge Bugt-motorvejen – opkørsel 27, Greve Nord – der ligeledes giver let forbindelse til motorveje mod Rødby, Odense, Kastrup Lufthavn og Malmø, København, Roskilde og Nordsjælland. Endvidere kan Eriksminde-området nås fra Hundige Strandvej (også kaldet Gl. Køge Landevej) via Hundige Centervej og Godsvej.

Eriksminde betjenes af buslinierne 600S (Hundige Station – Eriksmindevej – Greve Station – Greve Landsby – Tune – Hedeland – Roskilde – Hillerød og af 225 (Hundige Station – Greve – Karslunde – Tune). Begge buslinier har forbindelse til Køge Bugt S-togslinierne ved Hundige Station.

I Eriksminde-området er der et mindre lokalt forretningscenter – Eriksminde-Centret – og som genbo det regionale Hundige Storcenter. Endvidere er der indkøbsmuligheder i Greve Midtby Center og i forretningerne på Hundige Strandvej og Greve Strandvej.

Eriksminde-beboerne har kort afstand til kommunens otte kilometer hvid sandstrand, som i den nordlige del fortsætter over i Køge Bugt Strandpark – et enestående rekreativt kystområde, som strækker sig syv kilometer langs kysten mod København. Der er en attraktiv lystbådehavn i Hundige og en idyllerisk fiskerihavn i Mosede.

Eriksminde er nabo til Grevehallerne, Greve Idræts Center (GIC).

Ved Greve Station er Greve Svømmehal, som er en af Nordens største og ved Hundige Station ligger kulturhuset Portalen, hvor der er koncerter, udstillinger og show. I Greve Landsby ligger Greve Museum, som er et meget spændende og utraditionelt kulturhistorisk museum med masser af aktiviteter og udstillinger.

Mod vest ligger det spændende friluftsområde Hedeland.

Grundejerforeningen Eriksminde

Eriksminde er dækket af en grundejerforening, nemlig Grundejerforeningen Eriksminde, som alle grundejere er forpligtet til at være medlem af ifølge deklareret tinglyst på de enkelte matrikler. Aktuelle forhold om foreningen kan ses på dennes hjemmeside www.gf-eriksminde.dk.

Fællesantenneforeningen Eriksminde

Eriksminde er også dækket af en antenneforening, nemlig Fællesantenneforeningen Eriksminde, som alle grundejere kan være medlem af, men ingen er forpligtet til at være medlem. Fællesantenneforeningen startede som en integreret del af grundejerforeningen, men blev udskilt i en selvstændig forening på en stiftende generalforsamling den 12. april 1988. I marts 2003 havde 781 grundejere valgt at være medlem af foreningen. Aktuelle forhold om foreningen kan ses på dennes hjemmeside www.eriksminde.dk. ■

Grundejerforeningen Eriksmindes 40 års jubilæumsdag

Torsdag den 27. marts 2003 kunne Grundejerforeningen Eriksminde med en reception i Hundige Kirke fejre sit 40 års jubilæum. 450 deltog og oplevede det festlige samvær, hvor foreningens formand, Harry Paysen, i sin velkomst-tale fortalte om højdepunkter fra foreningens 40-årige historie, denne tale blev meget humoristisk suppleret af den tidligere formand Axel Christensen. Borgmester René Milo overrakte som en jubilæumshilsen fra Greve kommune et gavekort til indkøb af træer som tænkes plantet ved siden af den af grundejerforeningen indkøbte sten, hvori samtlige navne på foreningens hidtidige formænd var indhugget.

Fra Greve Lokalhistoriske Forening modtog grundejerforeningen ligeledes et gavekort på et træ, som kan plantes hvor og hvornår grundejerforeningens bestyrelse måtte ønske det.

Som afslutning på receptionen i Hundige Kirkes menighedssal, ankom Greve Pigegarde med fuld musik som optakt til borgmester René Milo og grundejerforeningens formand Harry Paysens afsløring af mindestenen.

Jubilæet vil yderligere blive fejret med et større udendørs arrangement lørdag den 14. juni 2003. ■



Til venstre ses Harry Paysen, til højre René Milo.

Fortegnelse over tidligere udgivne 'Gule hæfter'

- | | |
|--|-----------------------------|
| 1 Greve sogn – 1836 | Ole Eriksen og G. Gregersen |
| 2 Greve sogn – folketællinger 1801 | Ole Eriksen og G. Gregersen |
| 3 Kildebrønde sogn – 1836 | Ole Eriksen og G. Gregersen |
| 4 Oeders Efterretninger 1771 | Ole Eriksen og G. Gregersen |
| 5 7 soldaterbreve fra 1864 | Gunnar Petersen |
| 6 Tune sogn – 1836 | Ole Eriksen og G. Gregersen |
| 7 Karlslunde sogn – 1836 | Ole Eriksen og G. Gregersen |
| 8 Samtale med Maren Petersen | Ole Eriksen |
| 9 Forsamlingshuset 'Godthaab's start | Ole Eriksen |
| 10 Bybranden i Kildebrønde | Bjørn Helles |
| 11 Tiggerliv i gamle dage | Meta Nielsen og Ole Eriksen |
| 12 Vilhelm Pedersen | Bjørn Helles |
| 13 'Strandgreven' | Ole Eriksen |
| 14 Sønderholm boplads | B. Andersen og L. Pedersen |
| 15 'Kaldet følger enken' | E. Doberck |
| 16 Greve Hospital | Ole Eriksen |
| 17 Da Greve-Kildebrønde blev storkommune | Frode Hansen |
| 18 Karlslunde Landsby | Inger Vestergaard |
| 19 Et livstestamente | G. Gregersen |
| 20 Elev i Mosede skole | Gudrun Jensen |
| 21 Erindringer om Mosede Fort | Halvor Boiehøj |
| 22 Erindringer fra min barndom – 1 | Kirsten Petersen |
| 23 Erindringer fra min barndom – 2 | Kirsten Petersen |
| 24 Erindringer fra min barndom – 3 | Kirsten Petersen |
| 25 Tune-sprøjten | Poul Gehl |
| 26 Karlslunde skole 1742-1942 | Valdemar Mortensen |
| 27 Michael Vulf Giøer legat | E. Doberck |
| 28 'Josef' og 'Illegalt til Sverrig' | Halvor Boiehøj |
| 29 Flugten til Sverrig | Bjørn Helles |
| 30 Mosede Politi 1935-1985 | Ole Eriksen |
| 31 Dobbeltmorderen på Kildebrønde mark | Bjørn Helles |

- | | |
|--|--------------------------|
| 32 De svenske soldater på Greve-egnen | Bjørn Helles |
| 33 2 kvindeskæbner fra Hedeboegnen | Inge-Lise Overballe |
| 34 Ryg og rejs – en pibe tobak i Køge Kro | Karl Johan Rubæk |
| 35 Valentinere på Gjeddesdal 1822-1927 | Carl Erik Andresen |
| 36 'En velnæret Arbejder er
som en kjærnefodret Hest' | Carl Erik Andresen |
| 37 Lidt om Tune i gamle dage | Johannes Hansen |
| 38 'Søfryd' og Anker Christensen | Ole Eriksen |
| 39 Et gammelt kort | Ole Eriksen |
| 40 En Hundiedrengs erindringer – 1 | Johannes Sørensen |
| 41 En Hundiedrengs erindringer – 2 | Johannes Sørensen |
| 42 Bogbussen i Greve Kommune | Kirsten Frøm Christensen |
| 43 Oldermandslav i Karlslunde | Bente Bay Jørgensen |
| 44 Hundige Kirke | Peder Egelund |
| 45 Oldermandslauget i Tune | Jakob Kjær |
| 46 Greve Teater | Axel Weis Bjerrum |
| 47 Rosenvang, Greve Strand | Peder Egelund |
| 48 Erindringer fra min barndom i Greve | Hanne Hansen |