



Dette værk er downloadet fra Danskernes Historie Online

Danskernes Historie Online er Danmarks største digitaliseringsprojekt af litteratur inden for emner som personalhistorie, lokalhistorie og slægtsforskning. Biblioteket hører under den almennyttige forening Danske Slægtsforskere. Vi bevarer vores fælles kulturarv, digitaliserer den og stiller den til rådighed for alle interesserede.

Støt Danskernes Historie Online - Bliv sponsor

Som sponsor i biblioteket opnår du en række fordele. Læs mere om fordele og sponsorat her: <https://slaegtsbibliotek.dk/sponsorat>

Ophavsret

Biblioteket indeholder værker både med og uden ophavsret. For værker, som er omfattet af ophavsret, må PDF-filen kun benyttes til personligt brug.

Links

Slægtsforskernes Bibliotek: <https://slaegtsbibliotek.dk>

Danske Slægtsforskere: <https://slaegt.dk>

A faint, light-colored map of Glostrup is visible in the background, showing property boundaries and street layouts.

Glostrup i gamle billeder

1890-1940

Udgivet af Glostrup kommune
Det Kulturelle Udvalg
1981

Glostrup
i gamle billeder
1890 - 1940

Gamle fotografier kan genfremkalde i erindringen, hvad der næsten var glemt. Den udvikling, som denne bog skildrer, har slettet meget ud, men billederne gør fortiden levende igen.

Historisk Selskab blev oprettet 13.2.1942 af 7 interesserede borgere på initiativ af ingeniør Poul Høyer.

1947 påbegyndte Historisk Selskab udgivelsen af Glostrupbogen, der kom som en årbog til medlemmerne fra 1948 til 1974.

Med H. Fohlmann Jensen som formand nedsatte Historisk Selskab i 1959 et udvalg for at tilvejebringe et lokalhistorisk arkiv. Fra 1976 blev arkivet efter ønske fra Historisk Selskab overtaget af Glostrup kommune og overført til Glostrup bibliotek under Det Kulturelle Udvalg.

Allerede i 1942 besluttede bestyrelsen, at der skulle udarbejdes et opråb i det lokale blad, hvor man anmodede om at overlade Historisk Selskab gamle billeder, kort o.s.v. fra Glostrup. Ideen om at sikre gamle fotografier for eftertiden er således ikke af ny dato.

I 1977 ved en landsomfattende aktivitet blev der lokalt indsamlet over 400 billeder, der på én gang forøgede samlingen betydeligt.

Registreringen af billedsamlingen på Glostrup Bibliotek bliver varetaget af Lokalsamlingens leder Birgitte Schram. Billederne kan benyttes af enhver interesseret borger, der søger billeder vedrørende Glostrup i en bestemt tidsperiode, af en enkelt lokalitet eller en bestemt person.

Urmager Knud Hansen, Historisk Selskabs formand siden 1971, der har levet en menneskealder i Glostrup, har givet billederne en beskrivelse, der indeholder mange oplysninger, også sådanne der ikke findes andetsteds. Forhåbentlig kan »Glostrup i gamle billeder« herved være med til at fremkalde i erindringen det, der ikke længere eksisterer, og måske fremme interessen for at bevare det, der endnu kan bevares.

Gunner Larsen
Formand for
Det Kulturelle Udvalg

Indledning:
E. Tofte

Billedredaktion:
Knud Hansen, Birgitte Schram og E. Tofte

Billedtekster:
Knud Hansen

Glostrup
i gamle billeder
1890 - 1940

Udgivet af
Glostrup kommune
Det Kulturelle Udvalg

Giv fortiden en fremtid

Disse ords betydning stod helt klart for ingeniør Poul Høyer, da han i 1942 grundlagde Lokalhistorisk arkiv. Hvis mindet om det svundne skal kunne levendegøres og fastholdes for fremtiden, er en samling af gamle fotografier af væsentlig betydning. I en lang årrække lå arkivets virke i Historisk Selskabs regi, hvorfra det i 1976 overgik til Glostrup kommune som en afdeling under Gløstrup bibliotek. Arkivet havde gennem årene været jævnt voksende; men en indsamlingskampagne i 1977 gav en betydelig forøgelse af materialet.

Initiativet til en landsomfattende indsamling af gamle billeder blev oprindelig taget af Danmarks Radio, der specielt var interesseret i gamle film - lige fra filmens barndom og indtil 1954, da man selv til TV begyndte at optage film. Hvis man indsendte originalen, modtog man i stedet en kopi fra DR. Fra Glostrup indsendtes en enkelt film, der viste scener fra en børnehjælpsdag i 1930'erne.

Fra film udvidedes indsamlingen hurtigt til også at omfatte gamle fotografier. I Københavns amt, Frederiksberg og Københavns kommuner blev arbejdet ledet af De storkøbenhavnske Folkebibliotekers Samarbejdsudvalg. Samarbejdet omkring indsamlingen gav mange fordele - såvel økonomiske som faglige. For at undgå misforståelser blev det kraftigt pointeret, at alt indleveret materiale ville blive opbevaret lokalt.

I Københavns amt fandt indsamlingskampagnen sted i dagene 26. februar til 13. marts 1977. I tilslutning hertil arrangeredes på Glostrup bibliotek tre lokalhistoriske aftener, der alle var særdeles velbesøgte.

Efter kampagnen opstod der her i Glostrup et naturligt ønske om at vise publikum, hvad man havde fået og derigennem ligesom at kvittere for det modtagne og samtidig opfordre til fortsat aflevering af gamle fotos til Lokalhistorisk arkiv.

Overvejelserne medførte, at der blev nedsat en redaktionskomité med det formål at udarbejde en bog med billeder fra det gamle Glostrup. Komiteen kom til at bestå af lederen af Lokalhistorisk arkiv, Birgitte Schram samt to repræsentanter fra Historisk Selskab, Ejvind Tofte og Knud Hansen. Det var et vanskeligt arbejde at vælge mellem de mange interessante billeder. At tage alt med var desværre en umulighed. Det ansvarsfulde arbejde med udarbejdelse af billedtekster blev overdraget en af de bedste kendere af det gamle Glostrup, urmager Knud Hansen, formand for Historisk Selskab.

Det er redaktionskomiteens håb, at nærværende bog, der udgives af Glostrup kommunes kulturelle udvalg, må blive både til oplysning og til glæde for alle, der har interesse for vor by.

Redaktionskomiteen

Glostrup fra 1890 til 1940

Denne bogs billeder dækker et halvt århundrede af Glostrups historie - en periode, der var rig på store og betydningsfulde ændringer. Det Glostrup, der fremtrådte i 1940, var et ganske andet end det, man kendte 50 år tidligere.

I 1890 havde Glostrup i mere end 40 år været en stationsby; men stationen var en landstation og byen en landsby. Grupperet omkring den gamle kirke lå gårde og huse. Kun få minutters gang fra kirken - og man var på åbne landbrugsområder. Biler var der endnu ingen af, så landevejstrafikken forstyrrede ikke freden. Den eneste industrielle virksomhed var et beskedent hvidtølsbryggeri. Helt oppe ved Hvissinge jorder ejede en gammel konferensråd Sofienlund, hvor han lå på landet. Når han en sommeraften sad på sin tromle uden for gården, kunne han se ud over de flade, frugtbare jorder lige til spirene på Roskilde domkirke. Lyden fra kirkeklokkerne, landsbyens bjæffende hunde og små børn, der græd, forstyrrede ikke. Nej, tværtimod! Disse lyde understregede blot den fredfyldte stemning.

Men det nye århundrede oprandt, og overalt blev det modtaget med optimistiske tanker. Man var fuldt overbevist om, at alt stadig ville blive bedre og bedre. Udviklingen kunne kun bringe gavn og glæde. Disse tanker og stemninger sporedes også i Glostrup. Nu skulle der ske noget.

Bryggeriet blev udvidet, og nye industrier kom til, f.eks. det nu nedlagte Glostrup Jernstøberi. Syd for banen byggedes Oliemøllens sæbefabrik i 1901. I 1923 blev den overtaget af Sunlight.

I 1902 påbegyndte Forstædernes Bank sit virke, og samme år blev den nye kommuneskole (nu Højvangskolen) indviet. Der taltes ude i byen meget om dette skolepalads med både tårn og spir. Elevtallet var oppe på 200.

I 1902 startede man også dagrenovationen. Affaldet blev kørt til forskellige lossepladser. I en lang årrække benyttedes Ejby mose, indtil »Vest-

forbrænding» i 1970 kunne overtage affaldet. Ejby mose er nu i stedet omdannet til et smukt rekreativt område.

1904 var byen blevet så stor, at man lod udarbejde det første vejkort over Glostrup.

I årene 1905-06 opførtes Glostrup Gas- og Vandværk. Da værket begyndte driften den 1. februar 1906, havde de samlede udgifter til anlægget været 272.498,25 kr., hvad man dengang syntes var en helt ufattelig sum. Foruden til køkkenbrug anvendtes gas i udstrakt grad til belysning - både indendørs og som vejbelysning. Før 1906 fandt vejbelysningen sted ved hjælp af petroleumslamper. Der var i alt 22 lygter, og det var overdraget ledvogter Frederiksen at passe dem formedelst 16 kr. om måneden. Efter at gassen havde holdt sit indtog, blev en del af de gamle petroleumslamper solgt til Taastrup.

Vandforsyningen startede samtidigt med gasværket. For at opnå det nødvendige tryk skete fordelingen fra vandtårnet, der blev opført i 1905. Det gamle vandtårn er et særpræget og bevaringsværdigt bygningsværk, der står som et vartegn for Glostrup.

I 1907 nedsattes et ministerielt udvalg vedrørende Køge Bugt-banen. På grund af Avedøres beliggenhed ved den kommende bane var Glostrup kommune stærkt interesseret i udvalgets arbejde. Efter planerne skal banen i 1983 være nået frem til Køge, så udvalget har haft god tid til at overveje sagen godt og grundigt.

I 1911 optog kommunen forhandling med NESAs om levering af elektricitet. Den 24. december 1912 tændtes det elektriske lys for første gang i en del af Glostrup, bl.a. i Glostrup kirke.

Midt i denne udviklingsperiode forsvandt et karakteristisk stykke af den gamle landsby. Den 9. juni 1905 opstod der brand i et snedkerværksted på Vinkelvej. En kraftig sydøstlig vind førte store gnister og brændende spåner hen over

Roskildevej, hvor de dalede ned over præstegårdens 200-årige stråttækte længer. I løbet af ganske kort tid var præstegården omspændt af flammer og stod ikke til at redde.

Det gik hurtigt med oprydning og opførelse af ny præstegård. Den 10. juli 1906 flyttede præstefamilien ind. Præstegården blev genopført; men den storkefamilie, der så længe man kunne huske, havde haft sin rede på præstegårdens tag, drog bort fra byen for aldrig mere at vende tilbage. I dette lå næsten noget symbolsk. Idyllen forsvandt fra Glostrup. Den landlege stationsby ændredes til en driftig forretningsby.

Efterhånden som befolkningstallet i Glostrup voksede, fremkom der også et behov for et bibliotek. For at imødekomme dette, stiftedes Glostrup Folkebiblioteksforening i 1906. Det nyetablerede bibliotek fik lokaler i Afholdshjemmet på Stationsvej (nu »Lænken«s bygning). I 1918 blev biblioteket overtaget af Glostrup kommune, og bøgerne anbragtes på skolen. Samtidig ansatte man lærer Frits Johansen som bibliotekar. I 1937 flyttedes biblioteket til den østlige del af Teknisk Skoles bygning, hvor det forblev, indtil det nuværende bibliotek blev taget i brug i 1970.

I 1913 byggedes den første biograf i Glostrup. Den lå på hjørnet af Hovedvejen og Heggelunds Allé, hvor nu Andelsbanken ligger. Den første biografdirektør hed A. Nielsen. Han gav sig også af med udstykning af villagrunde, bl.a. på Sofielundsvej og Lunddalsvej. Her kunne man i 1916 købe en grund til 30 øre pr. kvadratalen. Udbetalingen var 50 kr. Senere blev først den ældre Langebæk og efter ham sønnen biografdirektør.

Billetpriserne var beskedne. I slutningen af trediveerne kostede en almindelig plads 1,05 kr.; hvis det skulle være meget fint, kunne man købe reserveret plads for 1,35 kr. Desuden var der børnebilletter til 35 øre. Børnepladserne var de

fire forreste rækker, som kun var nogle smalle bænke. Her udfoldede der sig ofte en særdeles livlig aktivitet. Når der blev tændt en rød pære i loftet ved indgangen, var det tegn til operatøren, at man var klar til start. Denne pære blev af det ungdommelige publikum holdt under nøje observation, og så snart den blev tændt, råbte alle: Rødt lys! Rødt lys!

Af offentlige forsamlingssteder fandtes fra gammel tid Jernbanekroen, der senere tog navneforandring til det mere prætentiose »Jernbanehotellet«. I 1910 indrettede et privat konsortium »Turistpavillonen« med det tilhørende turistanlæg (nu Byparken) på arealer, der havde tilhørt Hulgaarden, der lå, hvor nu Glostrup Park Hotel er placeret. Pavillonen var en ret rummelig træbygning med facade mod Hovedvejen. I en lang årrække blev Glostrup børnehjælpsdag eller asylfest, som det oprindelige navn var, afholdt på »Turisten«. Børnehjælpsdagen er det samme arrangement, som i dag kaldes Glostrup byfest. »Turistpavillonen« nedbrændte i 1943 og blev senere erstattet af restaurant »Byparken«.

I 1933 indrettedes restaurant »Siesta« i en tidligere privatvilla opført af gårdejer, sognerådsformand Anders Christiansen.

Forretningslivet var i begyndelsen af 1900-tallet koncentreret omkring jernbanestationen; men i årene før Den anden Verdenskrig trak Hovedvejen forretningerne til sig som en magnet. Først indrettedes butikker i Hovedvejens villaer; derefter blev villaerne forbundne med hverandre med lave bazarbygninger, således at der opstod en sammenhængende kæde af butikker. Dette specielle forretningskvarter kan stadig (1980) iagttages mellem Nyvej og Jernbanevej.

Glostrup kommune havde som andre kommuner fra 1842 sit valgte råd til varetagelse af det

lokale selvstyre. Endnu i begyndelsen af dette århundrede var formændene gårdejere. Den sidste var Fr. Sørensen, Eriksgaard, Ejby (1907-09). Efter valget i 1937 har der overhovedet ingen gårdejere været blandt sognerådets (kommunalbestyrelsens) medlemmer.

Før kommunalvalgloven af 1908 foregik valgene på en anden måde end nu til dags. Alle valgberettigede mødte op på Jernbanekroen. Afstemningen foregik ved håndsoprækning, og kommunesekretæren noterede omhyggeligt op, hvem der stemte på hvem. Fra kommunevalget i 1903 kan vi bl.a. se, at smed Sørensen kun fik én stemme, og at den blev afgivet af Jens Hansen i Ejby. Efter 1908 foregik valgene således, som vi kender dem i dag.

Ved valget i 1903 blev socialdemokratiet for første gang repræsenteret i sognerådet.

Til valget i 1913 indkom der kun to lister: en socialdemokratisk og en borgerlig fællesliste. Resultatet blev 5 mandater til socialdemokratiet og 6 til de borgerlige. Det påfølgende valg i 1917 gav nøjagtig samme resultat.

Ved valget i 1921 opstillede Det radikale Venstre for første gang til kommunevalget og sikrede sig 1 mandat (tømrermester Axel Larsen), der måtte afgives fra borgerlisten. Stillingen var nu således: 5 socialdemokrater, 5 borgerlige og 1 radikal. I 1921 indvalgte på den socialdemokratiske liste for første gang den senere formand, murer Vald. Hansen.

I 1925 indkom 4 lister, idet der foruden de 3 kendte opstillede en liste, der kaldte sig De tre Byer. Denne listes kandidater ville især virke til gavn for Ejby, Hvissinge og Avedøre. Listen opnåede to mandater, som de borgerlige måtte afgive. Socialdemokraterne og de radikale stod uforandret på henholdsvis 5 og 1 mandat.

Ved valget i 1929 opnåede socialdemokratiet flertal, og på det konstituerende møde valgtes Vald. Hansen til formand - et hverv han bestred lige til 1961. Som nævnt indvalgte Vald. Hansen

for første gang i 1921. Han var medlem af sognerådet (fra 1952 kaldet kommunalbestyrelsen) i ikke mindre end 39 år, deraf de 31 som formand. Ingen anden har her i Glostrup været beskæftiget med kommunalpolitisk arbejde i en så lang årrække.

I hele den omhandlede periode fra 1890 til 1940 var Hovedvejen (Roskildevejen) livsnerven gennem Glostrup. Som det vil fremgå af flere af billederne, var vejen oprindeligt ikke brolagt, men macadamiseret, d.v.s. forsynet med flere lag skærver tilsat grus, der blev tromlet fast under vanding. Metoden var opfundet af en skotsk ingeniør Mac Adam (1756-1836). Først i 1907 blev strækningen gennem Glostrup forsynet med chaussébrolægning. I 1928 udvidedes vejen med gang- og cykelstier i begge vejsider. Samtidig skete der noget, som det varede en del år, inden man vænnede sig til. Glostrupstrækningen af Roskildevej benævntes fremtidigt Hovedvejen. Det gik endda. Værre var det, at nummereringen ændredes, således at ejendomme, som tidligere havde haft lige numre, nu fik ulige og omvendt. F.eks. blev Roskildevej 27 nu til Hovedvejen 44. Den sidste større ændring af Hovedvejen fandt sted i 1938 til 1940, hvor den udbyggedes til en dobbeltsporet vej.

Krigsåret og efterkrigsåret gjorde 1940'erne til en stille tid - men fra begyndelsen af 50'erne satte en ny tids udvikling sit præg på byen.

I tiden 1890 til 1940 fik de tre øvrige byer i kommunen, Ejby, Hvissinge og Avedøre stort set lov til at leve en mere rolig og uforstyrret tilværelse end Glostrup. Det mest markante i disse områder var vel nok, at mange tidligere landbrugsarealer omdannedes til gartnerivirk-somheder. Først i de seneste årtier har udviklingen for alvor sat sine mærker også på de tre gamle landsbyer, og hastigt er det billede, som de gamle kendte og holdt af, blevet udvisket.

E. Tofte



Gårde

Kirkebakkegaard, matr. nr. 3g, Glostrup.

Jens Gerner Andersen overtog gården 1911, efter sin farbror Johan P. Andersen og afstod den 1918 til H. Clausen. Ca. 1945 nedreves den sidste rest af bygningen, og jorden indgik i kirkegården.

Fot. Cani Lønborg 1902.

Glostrupgaard, matr. nr. 4, Glostrup.

På toppen af bakken på Østervej lå denne gård med en statelig hovedbygning i to etager, omgivet af to udlænger, afsluttet af en mur med indkørsel til gårdspladsen. Den tidligste ejer, vi kender, overkrigskommissær F. V. Aagesen, omkom ved en kørselsulykke på vej til stationen. 1881 købte brygger K. C. Hansen gården ved auktion. Efter et og et halvt år solgtes gården til Anders Hansen. Bryggeren købte Ester Hans Rasmussens gård, matr. nr. 7, for at samle sine jorde på samme side af Roskildevejen, senere kaldet Bryggergaardene.

Fot. postkort 1906.



**Raadhusgaarden, matr. nr. 8,
Glostrup.**

Gården er let at placere, da det gamle, første rådhus, senere domhus, ses bagved. Oprindeligt var bryggeriet udstykket fra denne gård til brygger C. D. Friedel. 1891 købte brygger K. C. Hansen gården af Birte Jensdatter. Fot. Cani Lønborg 1902.



Raadhusgaarden set fra syd.

Stuehuset er beliggende lige overfor kirken, ud mod Roskildevej. Blev i en årrække benyttet som gæstehus for bryggeriet og karantænehus for fru Christiane Hansen under en skarlagensfeber. Brygger Axel Hansen med frue og datter Lise. Bygningen blev nedrevet 1902.

Fot. Cani Lønborg 1902.





**Gamle Mærens hus,
matr. nr. 18c, Glostrup.**

Huset lå, hvor den nuværende brandstation har kontor. Blev revet ned ca. 1905. Arvingerne solgte grunden til konsulent H. P. Christiansen, hvis bo solgte til kommunen. Fot. Cani Lønborg ca. 1900.

**Vestervejgaard,
matr. nr. 6, Glostrup.**

Peder Hansen, f. 1770, sønnen Peder Pedersen bestyrede gården for sin fader nogle år, inden han selv fik skøde på den 1837. Der var fem børn i ægteskabet, sønnen Lars Pedersen overtog gården 1865. Broderen Peder Pedersen overtager 1860 Erdalsgaarden. I 1914 gik den ud af slægten, da Peder August Thorsen købte den. I 1926 var ejendomsskylden 89.000 kr., jordværdien sat til 54.000 kr. Jordene overtager Glostrup kommune, dels til udstykning, dels til amtssygehus og stadion. Fot. postkort 1906.



**Den østlige Bryggergaard,
matr. nr. 7b, Glostrup.**

Ejedes af en enke Ester Hans Rasmussen. 1891 køber brygger K. C. Hansen gården, samme år han køber Raadhusgaarden. Alle disse jorde overgik til sønnen Axel Hansen, der danner a/s Glostrup Udstykningsselskab. Stedet hedder nu Kildevej 15, hvor arkitekt Carl Jørgensen byggede den nuværende bungalow i 1924, som han 1935 solgte til Knud Hansen, søn af brygger Axel Hansen. Gården brændte i 1922. Kildevej blev så ført igennem til Ringvejen.

Fot. ca. 1910.

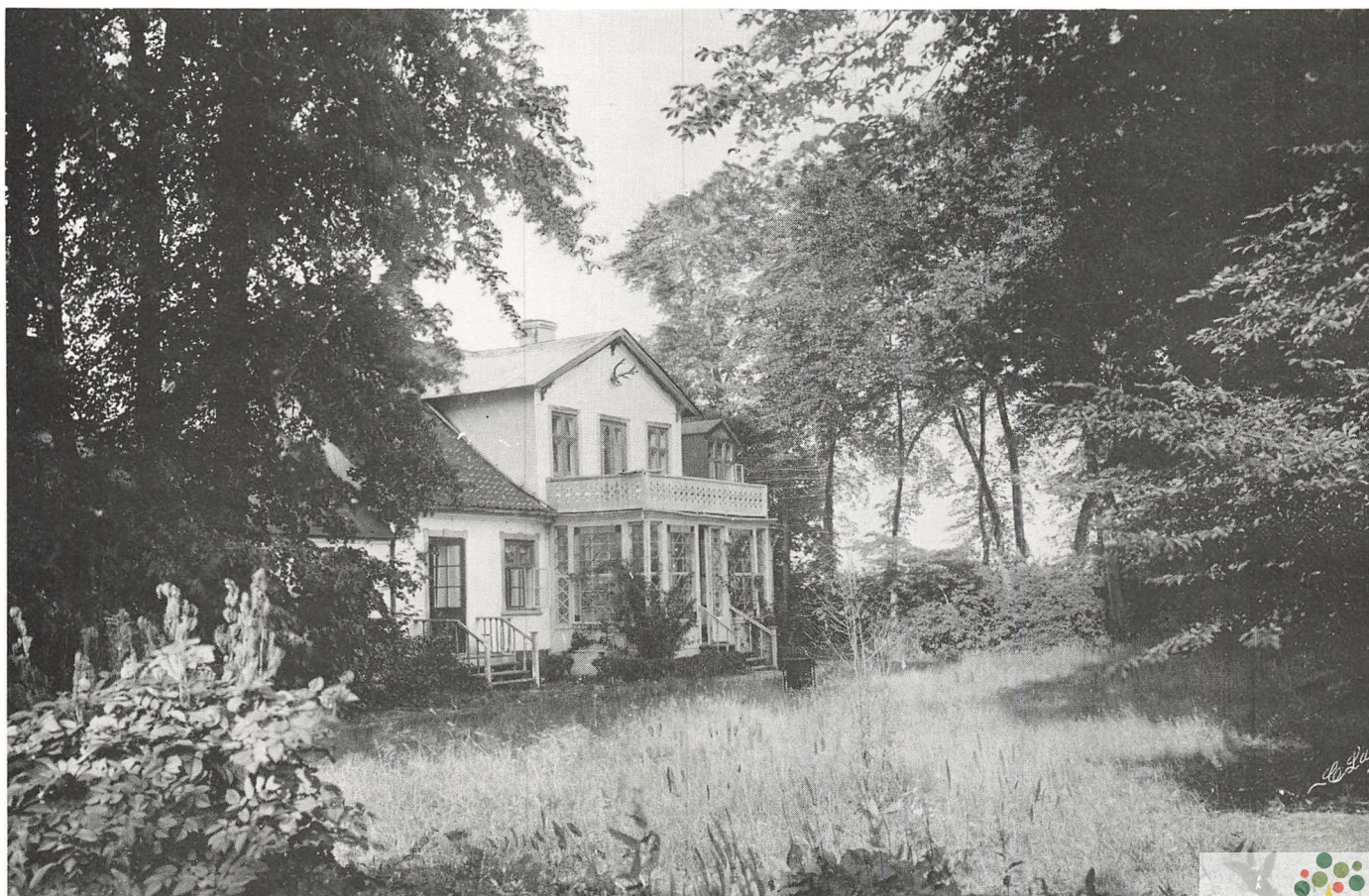


Sofienlund, matr. nr. 12b, Hvissinge.

Anders Jørgensen solgte ved auktion Sofienlund til Vilhelm Sørensen, skøde udstedt 1883. Han videresolgte i 1898 til grosserer Chr. M. Hahn. Der blev de følgende år ført stort hus på Sofienlund, men det endte med en nedgang i Hahns forretning, så han måtte afstå gården. Senere blev der indrettet bisquitfabrik i udlængerne, affabrikant Abildgaard. Persson drev nu en produkthandel her, til det hele blev udstykket i det såkaldte Sofielunden.

Fot. Carl Larsen 1910.

Fot. Carl Larsen 1910.





Hvissingegaard, matr. nr. 4, Hvissinge.

Chr. Fr. Olsen solgte gården til Søren Niels Sørensen i 1888. Søren Sørensen drev gården i over 40 år, til 1929, da den blev solgt til gartner H. Suhr. Fot. Knud Hansen 1944.



Engbrydegaard, matr. nr. 15, Hvissinge.

Jørgen Olsens gård overtages 1835 af Lars Hansen, der driver den til 1869, da sønnen Anders Larsen overtager den. Efter forhandlinger med Glostrup kommune overtager Glostrup Motorbane Engbrydegaard i 1922. Det varede til 1924, hvorefter jordene udstykes til parcelhusbebyggelse. Hjørnet af Nordvangs Alle og Sofielundsvej, Glentevejsbebyggelsen, har fået navn efter gården: Engbrydeparken. Fot. Knud Hansen 1944.



Alleen til Sofielund.

Midt i billedet ses vandtårnet. Til højre gartner Christen Mikkelsens gartneri og bolig. Fot. Carl Larsen 1910.

Ejby Mosegaard, matr. nr. 7b, Ejby.

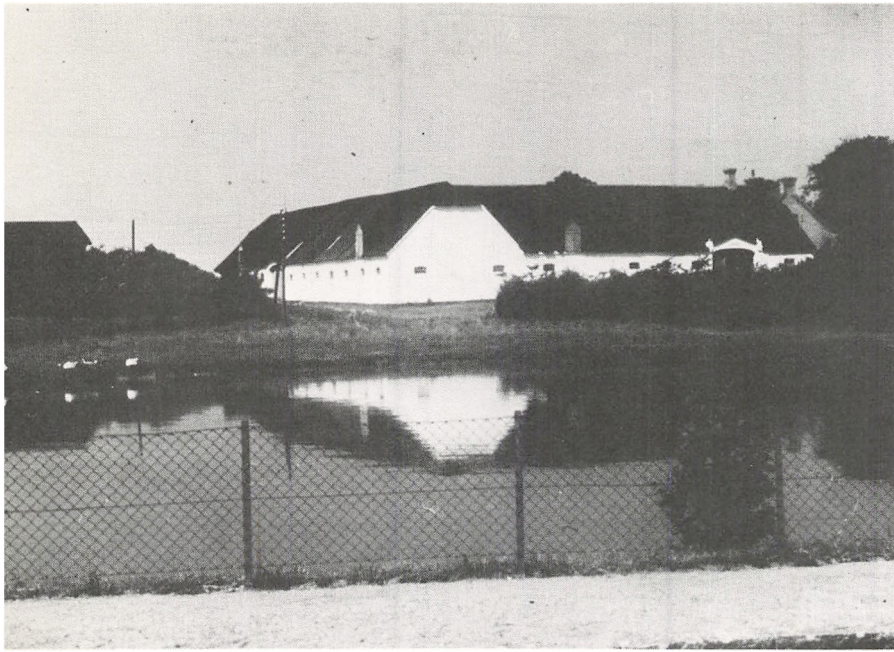
Måtte vige pladsen for Ringvejen og senere udstykning. Ejedes af Niels Nielsen til ca. 1916, hvor den overtoges af A. S. Christiansen. Blev nedrevet 1970.
Fot. Knud Hansen 1944.



Hjørnegaard, matr. nr. 4, Ejby.

Jens Andersen, der var sognerådsmedlem i Glostrup 1848-1853, overtog gården efter sin svigerfaders død 1840. Han beholdt gården til sin død, hvorefter enken drev den, til hun 1863 afstod den til svigersønnen Lars Larsen, gift med datteren Anne Jensdatter.
Fot. Orloff Jørgensen 1943.

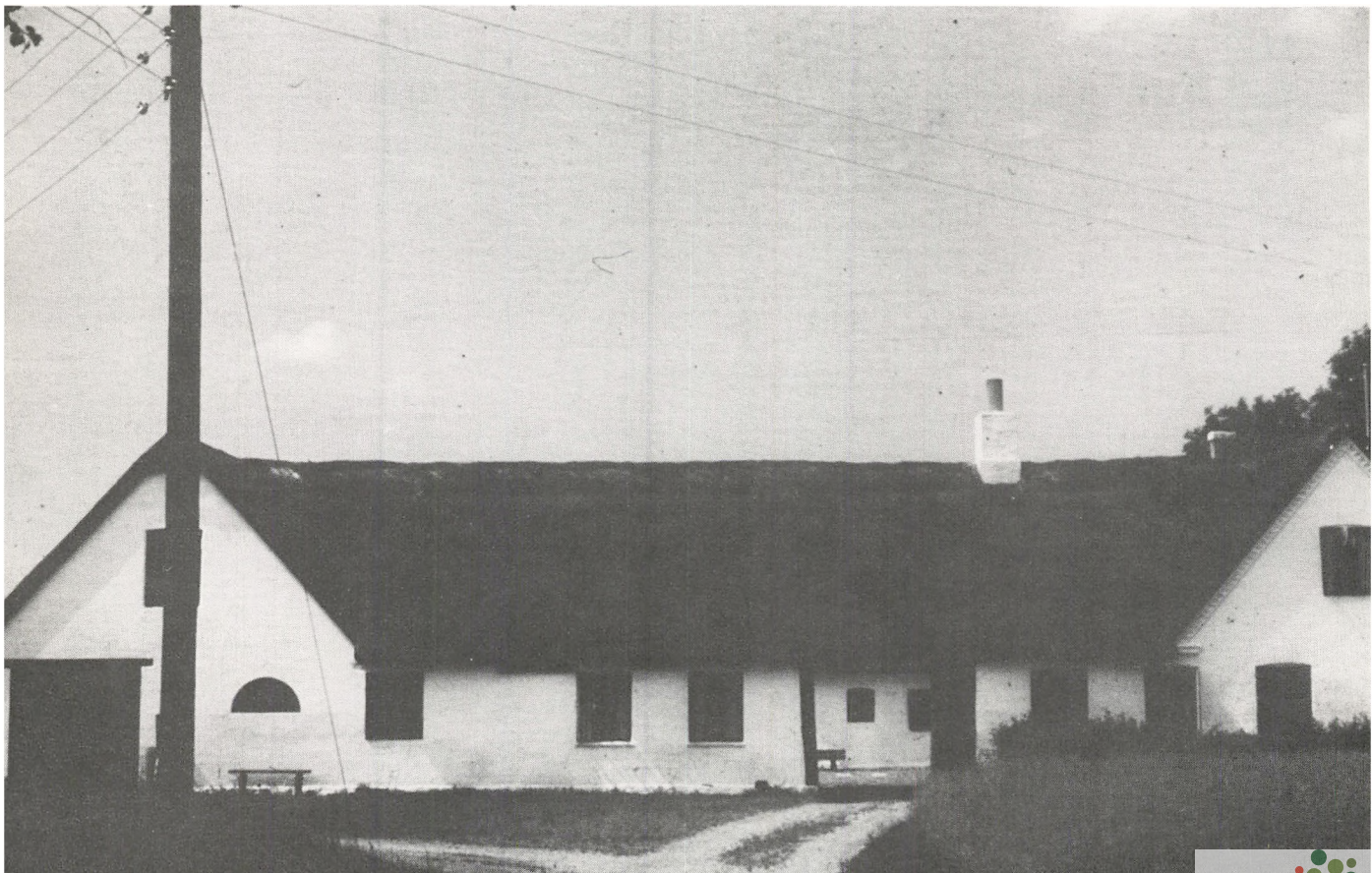




Lysholmgaard, matr. nr. 5, Avedøre.
Guttorm Sørensen, der var sognerådsformand i Glostrup 1854-1858, overtog gården 1852 og beholdt den i 8 år, idet han 1860 overdrog den til Hans Andersen.
Fot. Knud Hansen 1944.

Kjærgaard, matr. nr. 13a, Avedøre.

En af de gamle, smukke gårde, der måtte vige for udstykning. Den var placeret der, hvor Rylevej er i dag, syd for Avedøre Byvej. Anders Johan Sørensen overtog 1890 gården, som var hans fødehjem. Gården var på 60 td. land. Samme mand var også ejer af Dybenskjær og drev gårdene sammen.
Fot. Knud Hansen 1944.



Gadekær og parker

Gadekæret i Glostrup.

Vi befinder os for enden af Vestervej, til højre Mads Larsens gartneri, på grunden herfra er den nuværende »Solgård« bygget, midt i billedet snedker Ehlers hus, til venstre Vestervejgaard, hvor sygehuset nu ligger.

Fot. Carl Larsen 1906.



Gadekæret i Hvissinge.

Til højre to parallelle gavle vendt mod gadekæret, den gamle Rytterskole. Frederik den Fjerde lod opføre 19 sådanne skoler i Københavns rytterdistrikt. Hvissinge skoledistrikt omfattede både Glostrup og Ejby. I næsten 100 år måtte skolebørnene fra disse byer gå den lange vej for at blive undervist. Det lille hus helt ude ved kæret er sprøjtehuset.

Fot. Carl Larsen 1906.





Byparken.

Midt i billedet grøften med broen over, i baggrunden skorstenen fra Askmanns trævarefabrik (tidligere Hulgaarden).
Fot. Chr. Olsen 1919.



Gadekæret i Avedøre.

Avedøre gamle bydel har endnu sit gadekær. Dette var før i tiden det centrale sted i byen, kranset af byens gårde, særlig inden udflytningen. Det var en vigtig bestanddel af byens opbygning og havde sin store betydning som branddam, da det aldrig var let hurtigt at få meget vand ud af de små brøndpumper. Desuden var det et søgt sted for byens ænder og gæs, opbevaringssted for ajletønder og andre trækar, der let faldt i staver om sommeren. Rent dekorativt gjorde det sin gavn. Her ses Lysholmgaard i baggrunden.
Fot. postkort 1946.

Gadekæret i Ejby.

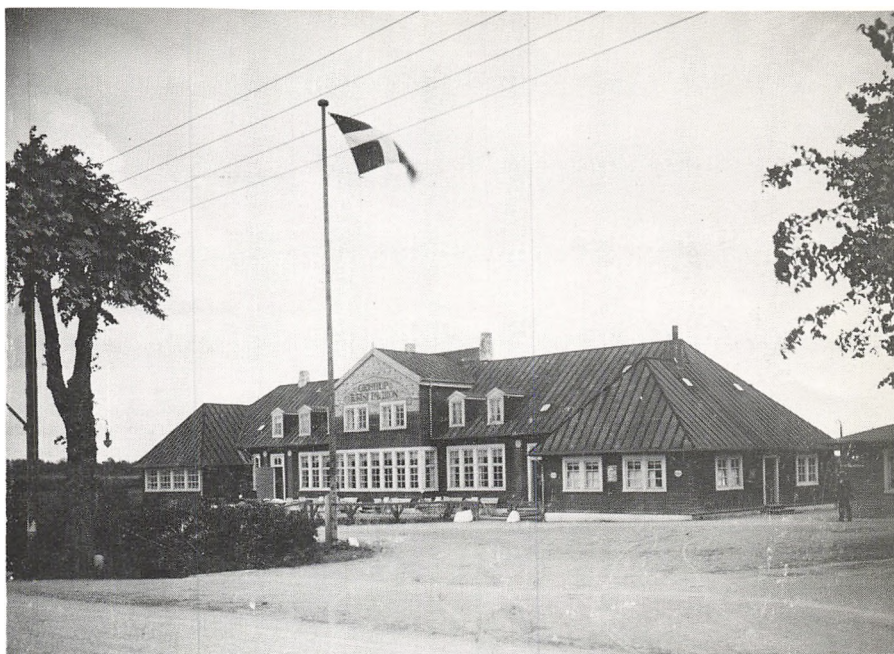
Huset til venstre er smedien, matr. nr. 26 og smedens privatbolig, matr. nr. 17d til højre herfor. Den store bygning til højre i billedet er Ejbys ældste skole, matr. nr. 18b.
Fot. Carl Larsen 1906.



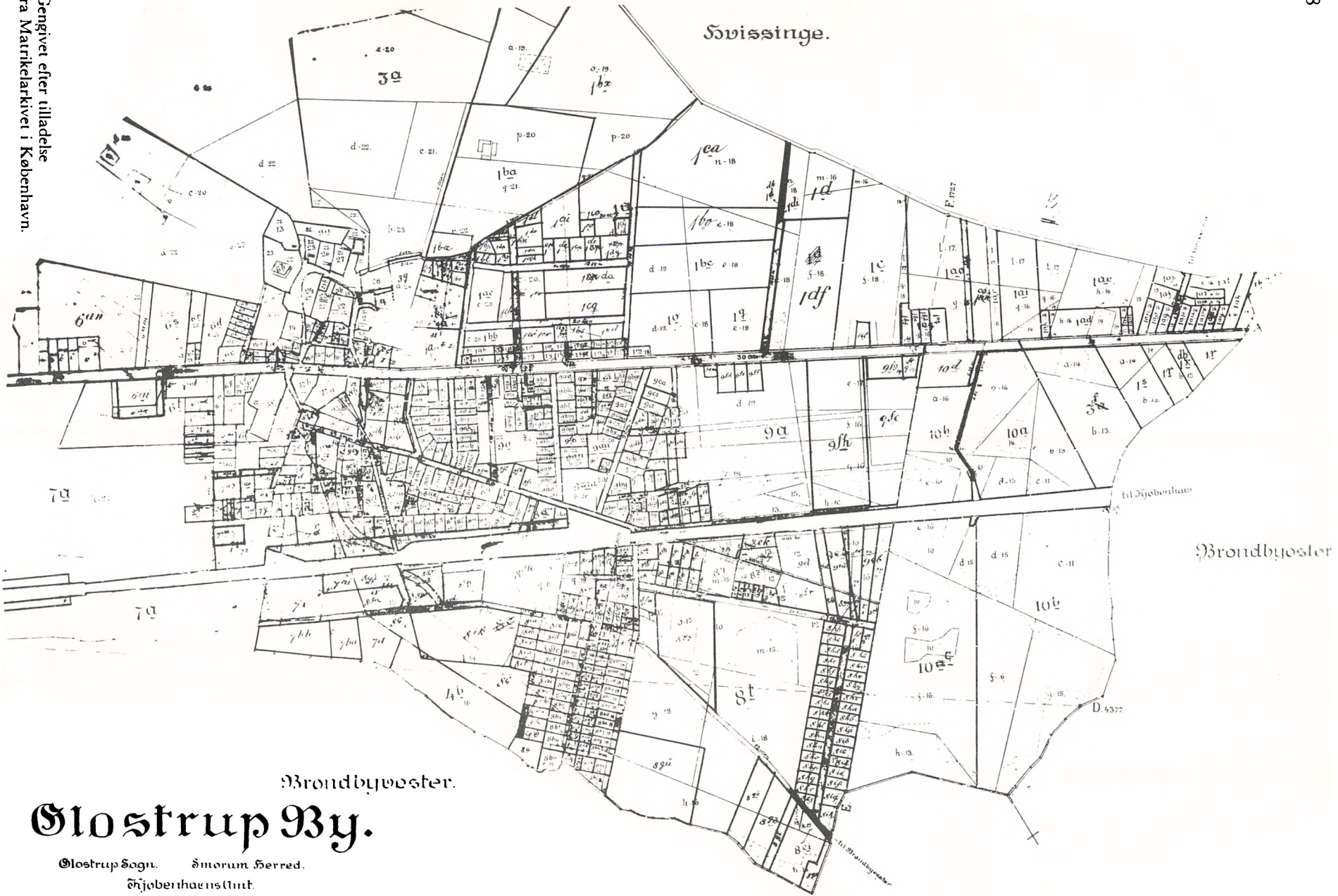
Parti fra Ejby.

**Turistpavillonen,
matr. nr. 10a, Glostrup.**

Bygget af et konsortium, der hed Hulgaarden, på dennes jorder. Arkitekt var Holger Jacobsen 1910. Tømrermester var Axel Larsen. En af de første restauratører var S. J. Holm, f. 1877 i Jylland. Ejede først Husum Møllekro, derpå Nykro på Amager, indtil han 1915 overtog Turistpavillonen, hvor han i sæsontiden beskæftigede indtil 35 mennesker. Restauratør Jensen overtager forretningen i 1927 og driver den til 1932, hvor benzinhandler Nielsen ejer virksomheden til 1936. Da kommer husejer S. L. Sørensen, Rungsted, i 1938. I de år blev stedet kendt som startsted for mange landevejscykleløb. Bygningen brændte i 1943, kommunen overtog grunden og byggede det nuværende Byparken. Arkitekt var V. K. Jensen. Fot. Carl Larsen 1912.



Gengivet efter tilladelse
fra Matrikelarkivet i København.



Glostrup By.

Glostrup Sogn. Sutorum Herred.
Højbovejthaus Amt

Originalt 1792 af Linsgaard, prøvet 1808 af G. Suel.
Omtegnet 1878 af J. S. Schou, og 1902 af G. P. B. Birk.

*Rigtig Kjøp
Mønstret*

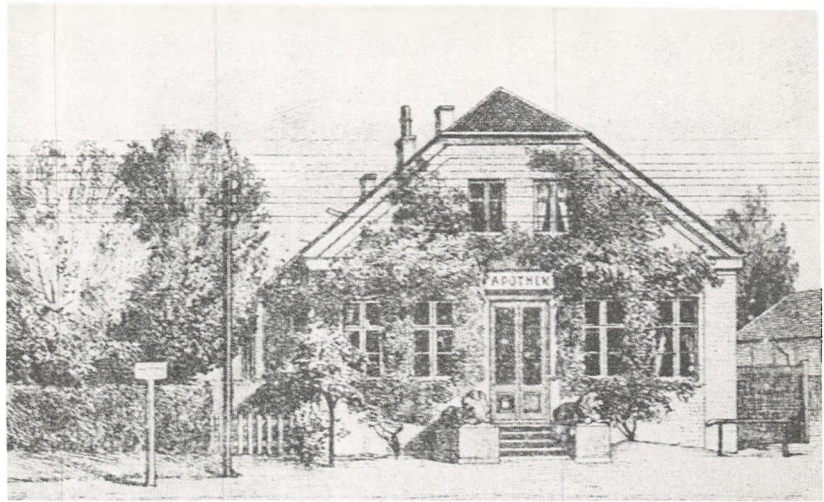
Brøndbyvester

Institutioner

Glostrups første apotek.

Indtil 1864, da Glostrup Apotek åbnedes, var man i egnen vest for København henvist til at hente medicinvarer i apoteket på Vesterbro i København. Ansøgningerne om et apotek i Glostrup startede i 1859. Efter mange stridigheder med justitsministerium, sundhedskollegium m.fl., lykkedes det at få bevilling til at bygge på den vestlige side af byen. Af hensyn til Vridsløselille fængsel blev det lagt her. Bevillingen blev givet til apoteker H. H. A. Siegmufeldt. Allerede 1862 købte Siegmufeldt en grund af gårdejer Hans Rasmussen, matr. nr. 7b, Glostrup. 1863 blev bevillingen givet Siegmufeldt, 1864 åbnedes apoteket, som apotekeren selv måtte afholde udgifterne til. Da Glostrup i 1886 fik sine første telefoner, 3 i tal, alle tilsluttet apotekets telefon, blev det vor første central. Hvervet som centralbestyrer fulgte apoteket til 1903, da var antallet af abonnenter steget til 56. Efter apotekeren overgik hvervet til dyrlæge L. Hansen. Han boede i den hvide villa overfor rådhuset, som i dag er kommunens ejendom.

Radering 1864.

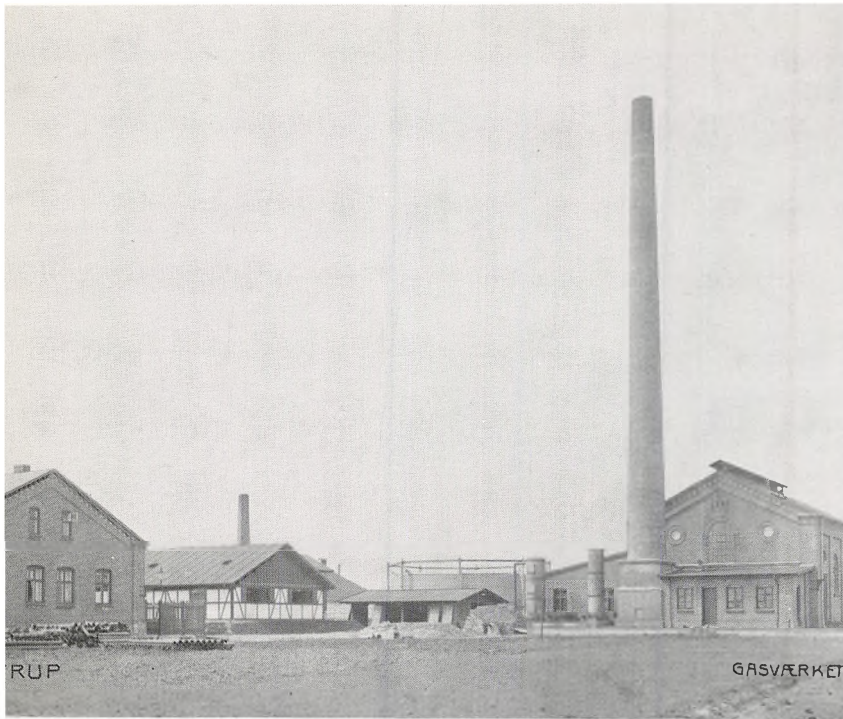


Glostrup Station.

Den første stationsbygning er fra 1847, da Roskildebanen åbnedes d. 27. juni. Her husedes desuden post- og telegrafstation. En bygning, der fungerede helt til 1916, da den nuværende stationsbygning blev taget i brug. Her var foruden et signalhus også et varehus. Det gamle ledvogterhus ses ud for lokomotivet.

Fot. postkort 1907.





Glostrup Gas- og Vandværk.

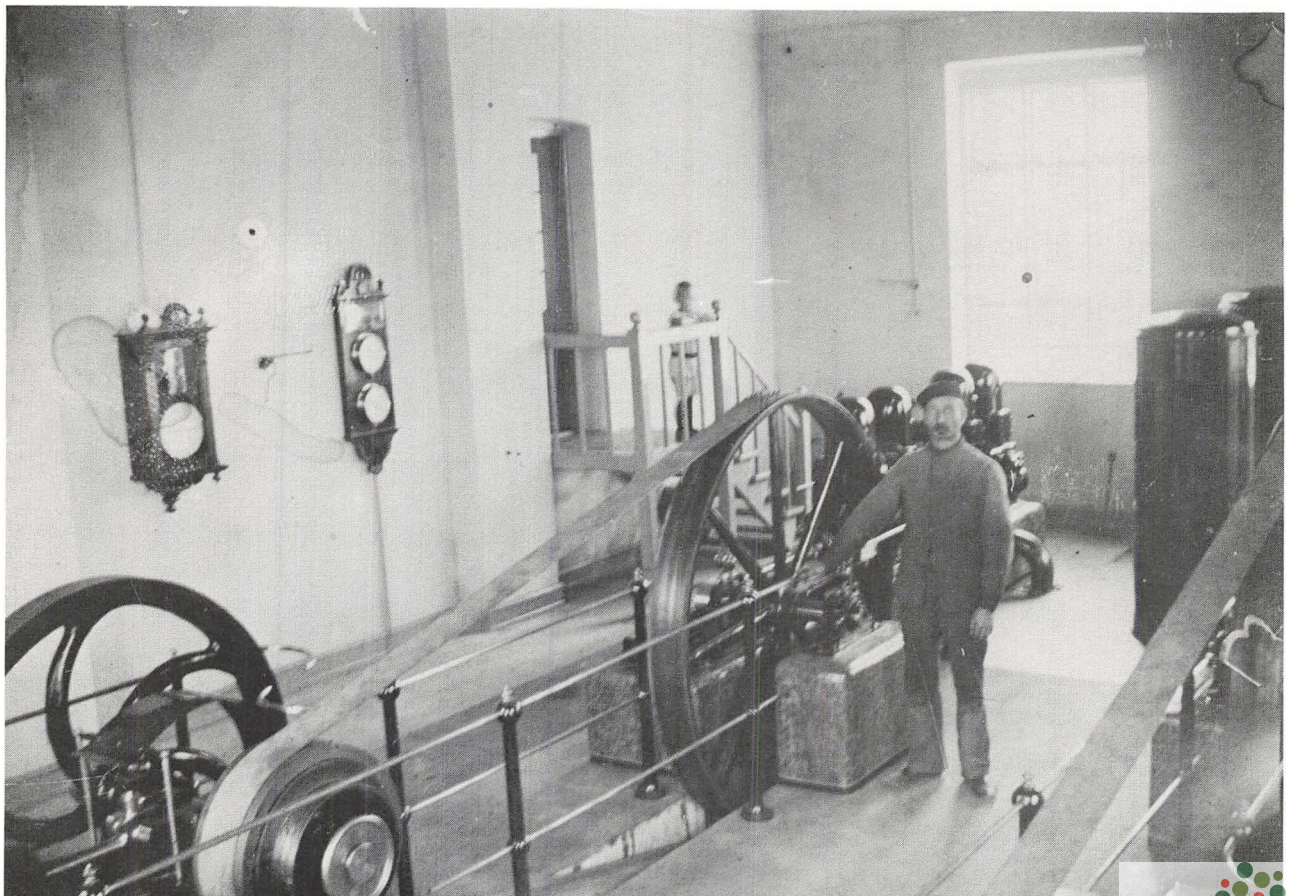
Glostrup kommune anlagde dette værk i 1905. Byen krævede et offentligt vandværk med dertil hørende borer, pumpning, rensning og iltning. Det har været praktisk at anlægge gasværk samtidig, så maskinkraften kunne ydes af en gasmotor. Samtidig fik byen gasbelysning på de fleste veje. Bygningerne er her fra venstre: maskinhus og bestyrerbolig, vandfilter og iltningsanlæg, gasbeholder og retorthus.

Fot. Cani Lønborg 1907.

Maskinhallen, Gas- og Vandværket.

Stående ved det store svinghjul, gasværksbestyrer Niels Olsen, på trappen sønnen Michael Olsen.

Fot. V. Kristensen 1908.



Glostrup Apotek.

Dette er Glostrups andet apotek til afløsning af apoteker Siegmufeldts første apotek, der lå i den vestlige del af kommunen, det nuværende sygehjem »Arendse«, Hovedvejen 179. Siegmufeldts efterfølger blev apoteker U.F.J. Sprechler, der fik bevilling 7.2. 1908, mod at flytte apoteket til en central grund i byen. Samme år købte Sprechler grund af handelsgartner Carl Rathsack, Hovedvejen 101, hvor det stadig ligger. Man ser endnu gartneriet i venstre side af billedet, hvor Solvej nu går. Arkitekt blev Erik Woldbye, København, bistået af arkitekt Gammelgård, og udført af lokale håndværkere, blandt andre muremester Hans Nielsen. Da apoteket åbnede 2.10. 1908, stod det sin ejer i 37.000 kr. alt indbefattet: grund, bygning, inventar, varelager. Sidebygningen var oprindelig stald og vognport. Fot. postkort 1908.



Det gamle apotek, Hovedvejen 179.

Denne bygning har fungeret som apotek, til det nye apotek åbnede på Hovedvejen 101, 2.10. 1908. Det blev senere anvendt til plejehjem, under frøken Frederikke Lorentzen, der afstod det til fru kreds-læge Melchiorson 3.5. 1928. Stedet kaldtes da »Eben-Ezer«. Fru Melchiorson drev hjemmet til 13.7.

1936, hvor hun afstod det til frøken Karen Christensen. Huset er ombygget en del gennem tiden, blandt andet ved Hovedvejens udvidelse, og en vinkelbygning er tilføjet. Fot. postkort 1910.





Glostrup Telefoncentral.

Glostrup Telefoncentral var indtil 1903 bestyret af de skiftende apotekere. Da overtog dyrlæge L. Hansen centralen, og hans enke bestyrede den til 1911, da den flyttedes til dette hus Nyvej 1. Senere flyttedes centralen til eget hus på Nyvej, omtrent overfor dette hus. Her var den indtil automatiseringen. Fot. 1912.

Glostrups første skole, Østervej 9, senere første kommunekontor.

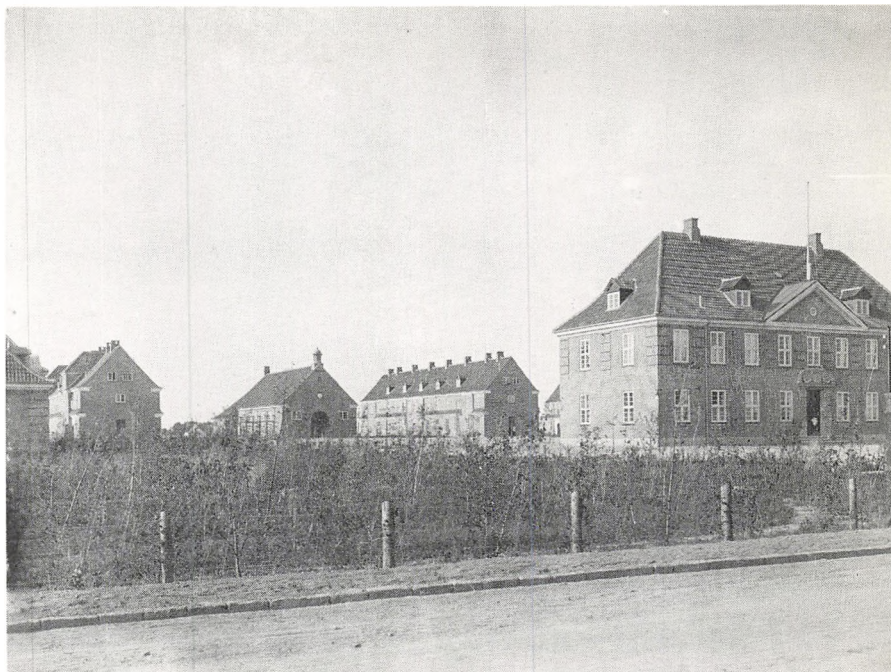
Glostrups skolebørn var i mange år henvist til Rytterskolen i Hvissinge, først i 1873 købte kommunen grund til denne bygning, der blev opført for midler indkommet ved udlejning af gejstlige jordlodder, der var samlet i en årrække. Grunden blev købt for 2200 kr. Tømrermester Lefland og murermester C. Petersen overtog entreprisen for 6.250 kr. Bygmester I. C. Sørensen, Frederiksberg havde udarbejdet tegninger og overtog ligeledes tilsynet med opførelsen. Efter at have fungeret som skolebygning op til århundredskiftet, blev den kommunekontor til 1927, hvor der måtte en udvidelse til og kommunen købte brygger Axel Hansens gamle villa. Huset her udlejedes til privat beboelse til det blev revet ned i 1943, for at give plads for etagebebyggelse. Personerne er fru Nielsen, kommunesekretær P. Petersen og skatteopkræver Poulsen. Fot. 1915.



Avedøreljren.

Lejren er anlagt 1911-13. Arkitekt var H. B. Møller, jordtilliggende 3,6 ha. Det første militære anlæg med faste, grundmurede bygninger. Der var lejre langs Vestenceinten, Avedørefortet. Nordligere ved baneskærningen Glostruplejren, nord for Roskildevejen Ejbylejren, træhuse med mindre permanent bebyggelse.

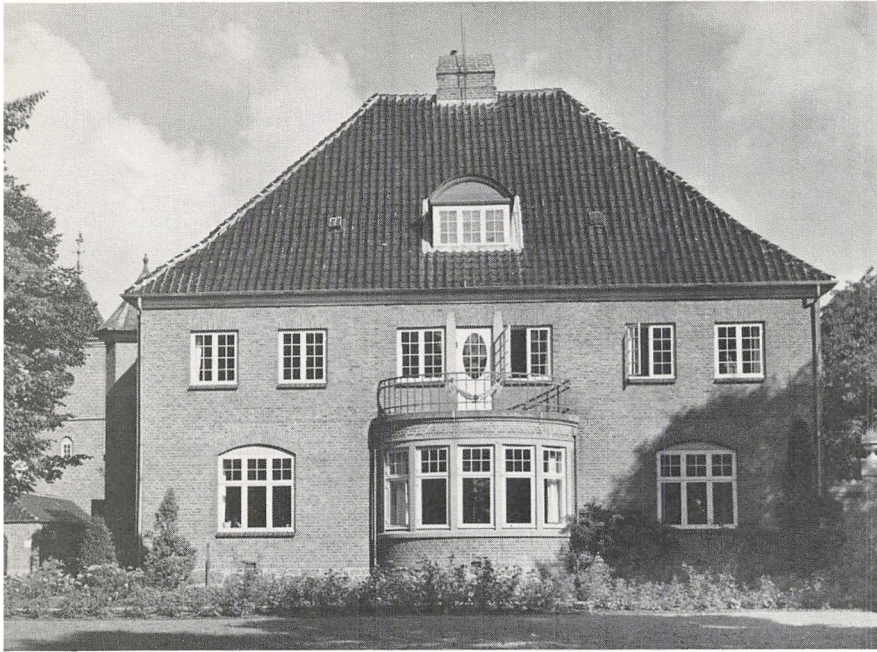
Fot. Carl Larsen ca. 1916.

**Ejbylejren.**

Fæstningsartilleri-regimentet, 3. bataljon, 10. fæstnings-kompagni.

Fot. 1918.





Glostruphus.

Opført som administrationsbygning og privatbolig for bryggeriet i 1902. Arkitekt var Gotfred Tvede. Det blev kun til privatbolig, da bryggeriet gik ind under Københavns Bryggerier og Malterier. Bryggeriet Hafnia på Nørrebro administrerede sammenlægningen. Glostrup kommune købte ejendommen i 1927.

Fot. postkort 1930.

Glostrups første motorsprøjte, Chevrolet 1927.

Personerne i uniform fra venstre:

kærmager Jensen,
Tyco Sørensen,
muremester S. M. Thomsen,
mekanikermester Peter Nielsen, ved
rattet,

nr. 2 på ladet, vejmand Petersen,

nr. 3 på ladet, Oluf Hansen,
sidst på ladet, Carl Nielsen.

Bag sprøjten: Gårdejer Gotfred Pedersen, postbud Bech, Jens Peter Christiansen, senere bademester, sagfører Johs. Graff, nr. 2 herfra mejeriejer Mølgaard, drengen foran Carl Max Willberg. Brandstationen var dengang i rådhusets gård.

Fot. 1928.



Simon Simonsen, krigsassistent, retsvidne, politibetjent.

Simonsen har antagelig deltaget i krigen 1864 og der været medhjælp for krigsassessoren. Er vel kommet ind i retsvæsenet efter krigen og endt her i byen som politibetjent. Han har bygget det hus på hjørnet af Nyvej og Hovedvejen, hvor Simon Olesen nu har udsalg. Kan spores her i byen omkring 1890, måske tidligere. Fra dette hus virkede han og havde hest og vogn. Til sit otium byggede han »Granly«, som lå på K. C. Hansens Allé 8, og ligger der endnu over for biblioteket. Han var en meget farverig person, der gik mange historier om, men i dag er de svære at verificere. Han endte sine dage hos en datter, der boede i Kolding.

Fot. Atelier Promenade.

Politibetjent Anders Peter Petersen.

Hans første ansættelse i ordenspolitiet var den 1.5. 1899, antagelig i Glostrup. Han købte »Vesterhus«, Roskildevej 202, den 20.2. 1905, af slagtermester Peter Hansen, som havde bygget den på en parcel af Vestergaards jorde, som han ejede. I kælderen her fik han indrettet 2 arrestrum med træbænk og tremmer for vinduerne, dørene var udvendig forsynet med hængelåse. Disse »fangerum« findes endnu i ejendommen, der senere blev solgt til dyrlæge Anton Nielsen, efter hans død solgt flere gange. Ved den ny retsreform 1919 ansat som statsbetjent. 1.1. 1921 blev han overbetjent. 1.5. 1921 blev han vagtmester. 1.5. 1922 blev han overvagtmaster og flyttede til Københavns Amts nordre Birk. Han døde i 1935. Han har tilsyneladende været en meget dygtig og effektiv politimand med en hurtig karriere. Overvagtmaster var den højeste titel indenfor statspolitiet den gang. Også en meget resolut person. Man siger om ham, at han, hvis han f.eks. havde givet en advarsel til en hundeejer, og denne advarsel ikke blev fulgt, troppede op og skød hunden med sin pistol, uden yderligere parlamentering.

Fot. Even Neuhaus.



Gasværksbestyrer Niels Olsen.

Født i Store Valby. Kom her til byen ca. 1900. Var sognerådsmedlem 1904-1906. Han var udlært murersvend og blev ansat som bestyrer for Gas- og Vandværket. Bestred denne ansvarsfulde post til sin død. Gasværket blev med årene udbygget efter byens størrelse, men senere måtte forsyningen overgå til en fordelingscentral for gas og vand fra Københavns værker.

Fot. ca. 1930.





Glostrup Bibliotek.

Glostrup Bibliotek blev indrettet i Glostruphus gamle staldbygning. Her var først erhvervsråd i kort tid, til dette ophørte, dernæst bibliotek til Teknisk Skole blev bygget, hvortil det overflyttedes i 1937.

Fot. 1934.



Glostrup Station.

Bygningen her toges i brug 1916. Den står delvis uændret i dag, blev dog en del ombygget ved S-togenes indførelse ca. 1954.

Fot. postkort 1940.



Fru Anne Marie Marer, kommunkasserer.

Fru Marer var i en årrække rygraden i Glostrup kommunes regnskaber 1918 til 1943, i den tid udvikledes kommunen fra landsby til en stor kommune. Der blev indrettet rådhus, og styrelsen blev magistrat. Kommunesekretær Petersen og fru Marer forestod alt dette. Billedet er optaget på fruens 60 års dag, hvor hun endnu virkede til gavn for byen.

Fot. Knud Hansen 1.6. 1943.

Skoler og børnehaver

Fru Wohllebens forskole.

Fru Wohlleben var et fint, kultiveret menneske, der havde gode pædagogiske evner. Foruden sin egen børneflokk overkom hun denne barneskole, og samtidig havde hun håndarbejds-skole, hvor hun var meget dygtig blandt andet til kunstbroderi. Som datter af blikkenslagermester P. F. Hansen, medstifter af Glostrup Sangforening og Grundejerforeningen, var hun godt inde i det førende borgerskab. Gift med blikkenslager Wohlleben, der var hendes faders tidligere svend. Det meste af deres tid levede de i det fordums afholdshotel, nu Lænkens hus på Kildevej. Alle børnenes navne her er kendte, men det vil føre for vidt at nævne dem og deres forældres navne her. Fot. ca. 1890.



Glostrup Private Realskole, Jernbanevej.

Skolen er oprettet og bygget af skolebestyrer Otto Fick i 1892. Grunden blev skænket af gårdejer Anders Christiansen ved et gavebrev til Fick 15.5. 1892, på den betingelse, at skolen skulle fungere som sådan i 20 år, ellers skulle den betales med 2500 kr. til gaveren. Fick var en urolig sjæl, havde andre projekter i gang i det ene år, han bestyrede skolen her. Allerede 15.1. 1893 solgte han skolen til sin efterfølger Carl Møller. Møller var ugift og solgte skolen samme år 26.10. til sin efterfølger Julius Ferdinand Grum. Grum havde skolen i 2 år og døde for egen hånd. Efter Grums død overtog sognerådet skolen ved auktion og udlejede den til efterfølgeren: David Schjær. Efter at have drevet skolen i 6 år, købte Schjær skolen af sognerådet i 1902.

Schjær døde i 1906, og enken solgte 1.5. 1907 til efterfølgeren Niels Carl Frederik Prosch-Jensen. Prosch-Jensen fik rettet skolen op, var både økonomisk og arbejdsom, støttet af sin hustru, der underviste i engelsk og fransk. Ved faderens død blev sønnen Ejulf Prosch-Jensen skolebestyrer, medens moderen stadig var ejer af skolen. Da skolen ophørte 1936, blev Ejulf Prosch-Jensen ansat ved kommuneskolen og fra 1950 overlærer ved Nordvangskolen. Billedet viser forrest skolebestyrer Fick, fru Fick, brygger Axel Hansen. Fot. Cani Lønborg 1892.





Elevhold 1895 på Glostrup gamle skole, Østervej.

Til højre Hans Jacobsen, lærer i Glostrup 1883 til sin død 1898.

Fot. C. Christensen 1895.

Førstelærer Carl Georg Ludvig Wienike med et elevhold 1903.

Wienike kom til Glostrup 1899, var den første lærer i den ny skole (tårnbygningen på Højvangskolen). Bygningen blev opført i årene 1901-1902. Allerede i 1906 blev skolen udvidet

med en pavillon, der nu er vejet for den sidste tilbygning. Lærer Wienike døde af spansk syge i 1918.

Fot. Cani Lønborg 1903.



Glostrup Asyl.

Asylforeningen dannedes med 36 medlemmer ved et offentligt møde den 25. juni 1904. Bestyrelsen blev: gårdejer Anders Christiansen, kasserer, tømrermester Lars Christiansen, gartner Wilhelm Fabricius, bryggerarbejder Ole Hansen og provst L. Koch. 7.6. 1904 skænkede brygger Axel Hansen denne grund til asylet, 17.3. 1906 skænkede tømrerhandler L. Petersen 1000 kr. En indsamlingsliste fra 1906 viser, at beboerne gav 1600 kr. og 13.7. 1907 bevilgede sognerådet 300 kr. til asylets opførelse og indretning. Asylet kostede 16.-17.000 kr. uden inventar. Formænd: provst L. Koch (1904-18), pastor Hermann Koch (1908-15), manufakturhandler Johan A. Knudsen (1915-27), murermester Svendsen Christiansen (1927-29) og bademester J. P. Christiansen (1929-43). Bestyrerinder: frk. Ingeborg Jacobsen (1907-14), frk. Elisabeth Jacobsen (1914-15), frk. Ditzel (1915-19), frk. Christensen (1919-20), 1920-22 var asylet lukket, fru Hansen (1922-32), fru Jørgensen (1932-36), frk. Rasmussen (1936-37) og frk. Lillieskjold i 1937.

Fot. postkort 1904.



Asylbestyrer Ingeborg Jacobsen.

Asylbestyrer Ingeborg Jacobsen, datter af lærer Jacobsen, til højre på billedet.

Fot. 1910.





Ejby gamle skole.

Opført ca. 1820 af stampet ler og med stråtag. Udbygninger var der også, da der var et jordtilliggende på 5 tdr. land. Bygningen restaureret flere gange, inden den måtte vige for en ny grundmuret bygning i 1911.

Fot. ca. 1910.

Avedøre gamle skole.

Skolen er oprettet ca. 1781, da nævnes Lars Vram som den første lærer. Den 11. lærer var Glostrups senere kommunesekretær Peter Petersen. Denne første skolebygning er senere af kommunen blevet anvendt til forskellige formål, fungerede

som skole til 1887. da en ny og større blev bygget. Efter at Hvidovre overtog Avedøre, er bygningen nedrevet.
Fot. Knud Hansen 1948.

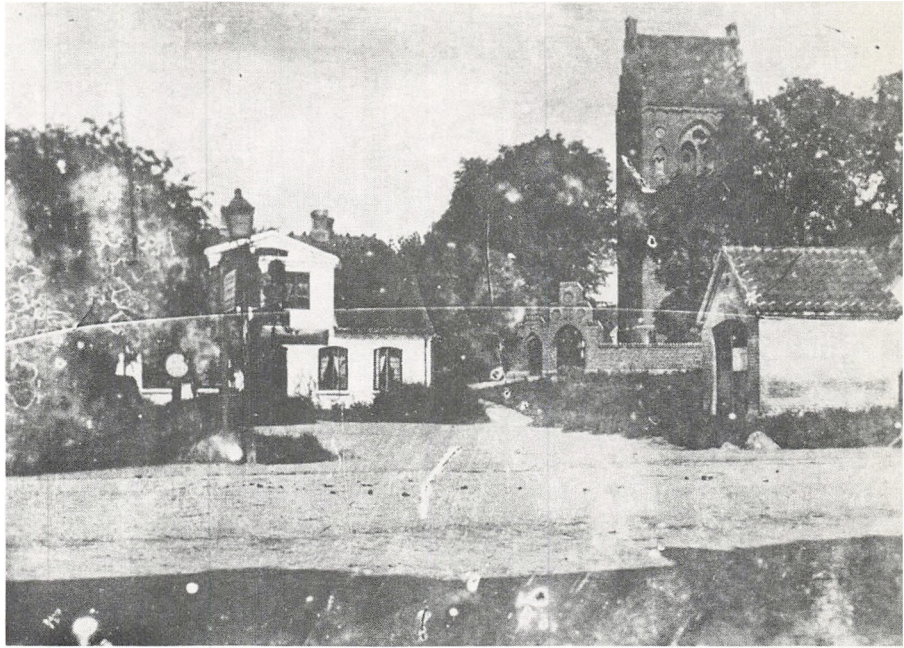


Menighedsliv

Glostrup Kirke.

Set fra bryggeriets grund mod nord, d.v.s. Østervej, hvor den munder ud i Roskildevej. Til venstre lå en lang længe, hvor madam Mauritzen havde købmandshandel så sent som i 1911. I den østlige gavl havde barber Winther sin forretning. I det hvide hus boede slagtermester Peter Hansen og fæstemand Hansen. Indgangen til kirken er først bygget her, da den gamle landevej blev nedlagt. Før var det den gamle port ved kapellet, der var indgang. Sprøjtehuset var Glostrups første brandstation, bag dette ses den vestre længe af den gamle præstegård.

Fot. ca. 1890.



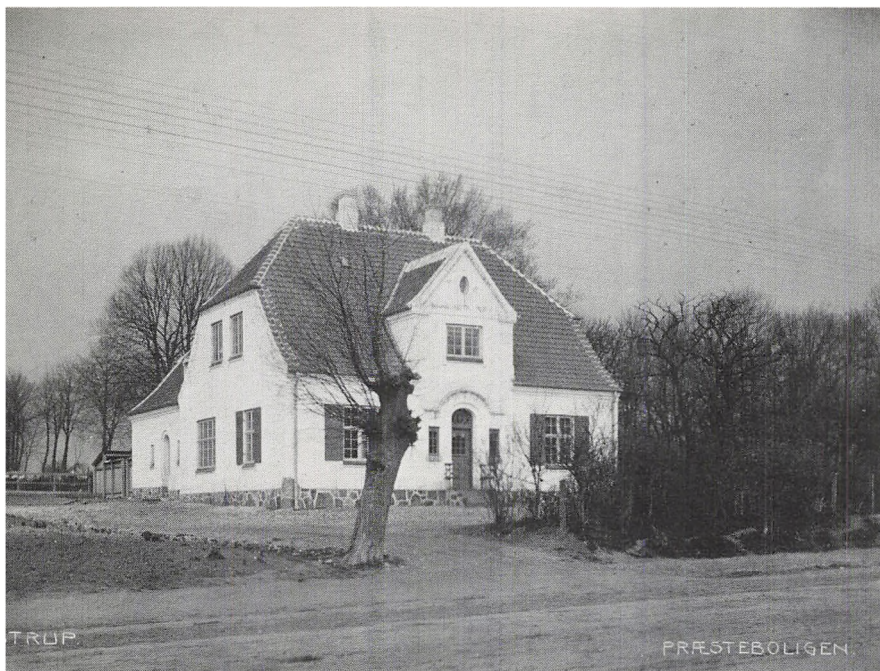
Glostrup gamle præstegård.

Gavlen af stuehuset lå der, hvor den nuværende præstebolig er beliggende, men udlængerne optog hele pladsen, hvor anlægget er nu. Bygget som en firlænget gård om en stor gårdsplads. 9. juni 1905 brændte præstegården totalt ned, efter antændelse fra en anden brand på Vinkelvej. Det var Peter Martinsens

snedkerværksted, der sendte en byge af gnister fra høvlspåner, der antændte det tørre stråtag. Provst H. L. Koch reddede sit bibliotek og øvrige embedsbøger.

Fot. 1902.





Præsteboligen i Glostrup.

Fredag før pinse, d. 9. juni 1905, afbrændte Glostrup præstegård totalt. 2. oktober påbegyndtes genopførelsen, d. 10. juli 1906 flyttede vi ind. Dette meddeler provst Koch i sin kaldsbog. Byggetilladelsen blev givet sidst i 1905. Arkitekt var Magdahl Nielsen, Aaboulevarden 18. Den nye bygning er anbragt lidt østligere end den gamle, men stuehuset har ligget til den samme indkørsel, som den stynede pil begrænser. Hele gårdspladsen med den sirlængede gård omkring, har ligget der, hvor anlægget foran kirken er nu.

Fot. Cani Lønborg 1909.

Glostrup Kirke.

En af de bygninger, der ikke er lavet om på i mange år, kun er forgrunden ændret. Den største frilæggelse skete i 1905, da den gamle præstegård brændte, og pladsen foran blev et anlæg. Muren af i dag hindrer noget af synet, men der skal vel være en afgrænsning af kirkegården.

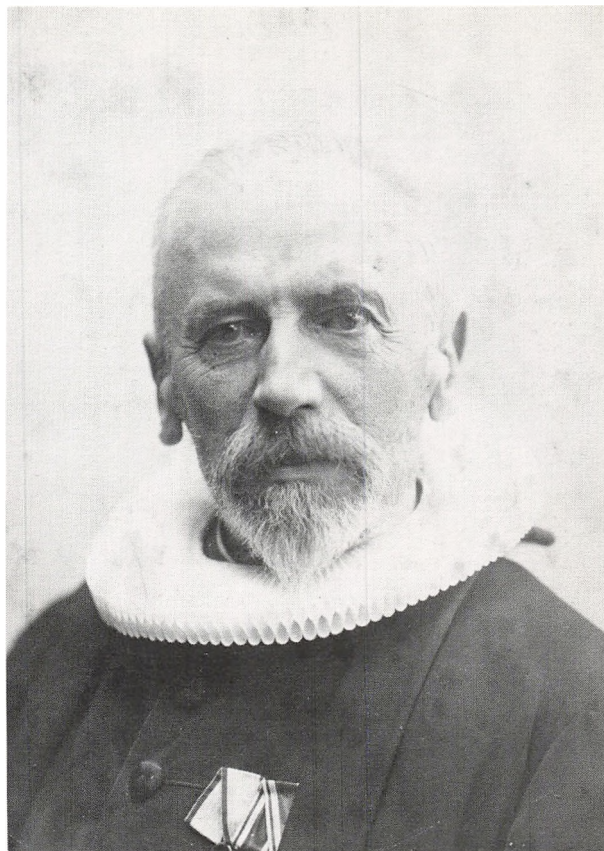
Fot. 1930.



**Provst Hans Ludvig Schielderup
Parelius Koch.**

Født i Vodder præstegård 1837, student 1856, kandidat 1861, højskoleforstander i Brøns 1868-70, kaldskapellan i Nykøbing F. 1871, sognepræst i Skjeldby-Gedesby 1876, sognepræst i Brønshøj-Rødovre 1880, provst for Sokkelund-Smørum herreder 1882. Sognepræst i Glostrup 1892 til 1908. Kirkens historie interesserede ham meget, han var af den ortodokse skole, så han kom til at stå skarpt over for Indre Mission, der havde holdt sit indtog i Glostrup. Under hans virke brændte Glostrups gamle præstegård i 1905. Provst Koch blev hædret af Københavns universitet med æresdoktorgraden i theologien, for sin videnskabelige indsats på det kirkehistoriske område.

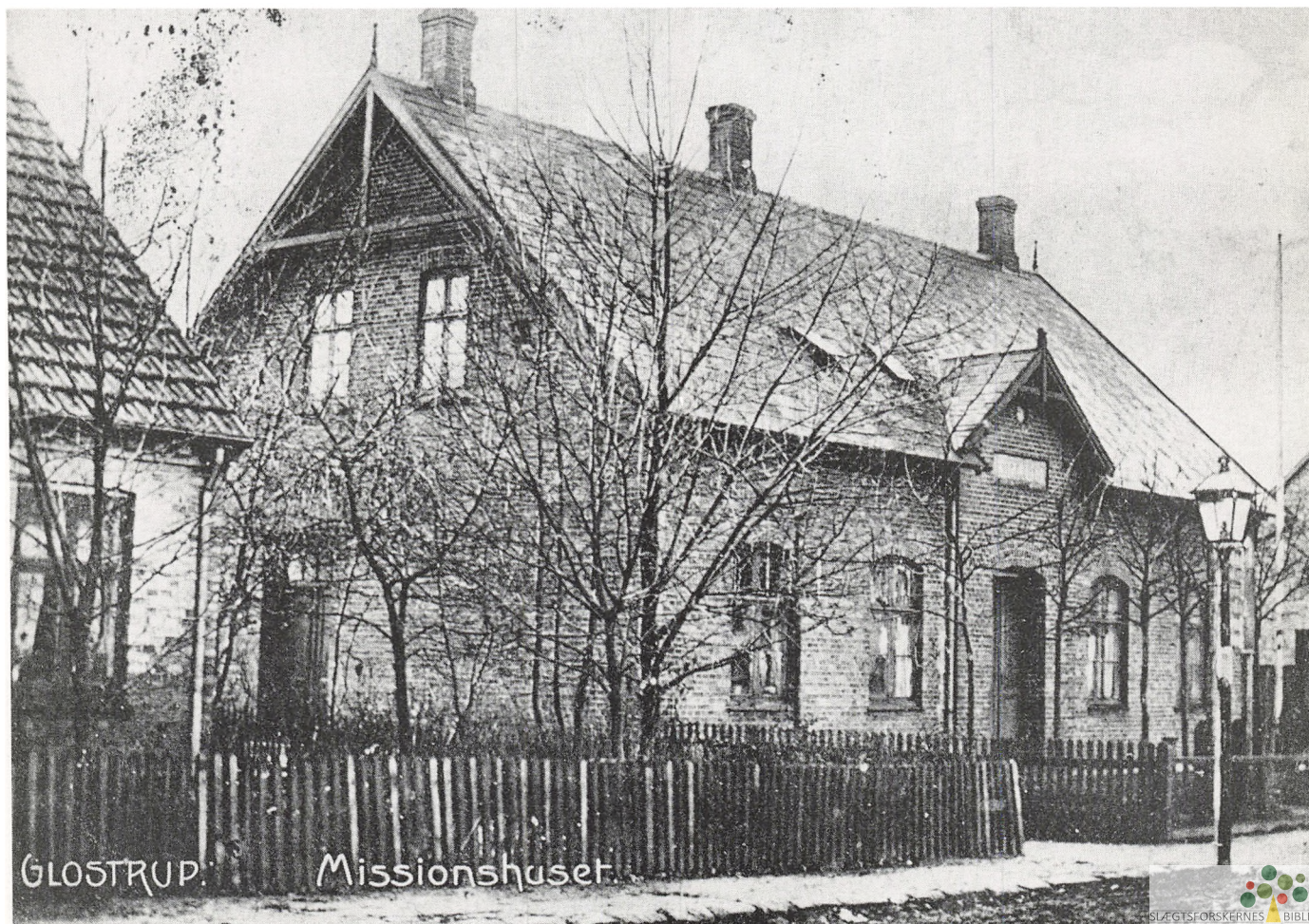
Fot. Cani Lønborg 1904.

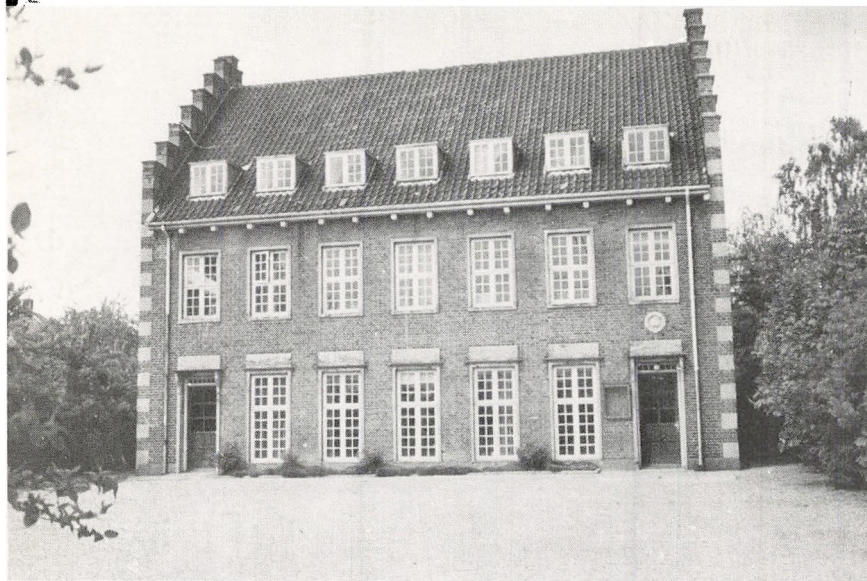


Missionshuset »Emmaus«, Sydvestvej.

Indre Mission opstod her på egnen i 1890'erne. Havde vel nok sin største fortaler i pastor Hoff i Vallensbæk. Provst H. L. Koch førte i mange år strid mod Indre Mission, forment selve Vilhelm Beck adgang til Glostrup kirkes prædikestol. Missionshuset, der blev indviet i 1897, blev nedrevet ved udvidelsen af stationens parkeringsplads.

Fot. postkort 1911.





**K.F.U.M.'s bygning, Stationsvej 14,
matr. nr. 9fk, Glostrup.**

Bygget 1925 til forsamlings- og beboelsesbygning. Arkitekt var Gade Mikkelsen, Thorvaldsensvej 10, Frederiksberg. Købt af Glostrup kommune og nedrevet 1975. Fot. ca. 1970.

Pastor Hermann Ferdinand Marius Koch.

Født i København 13. april 1860. Søn af emallør P. H. Koch og hustru Anna C. Madsen. Student 1877, huslærer, kaldskapellan for Humble 1888. Sognepræst til Herringe og Gestelev 1893, sognepræst til Glostrup 1908. Afsked herfra 1930. Ridder af Dannebrog 1930. Gift 1888 med Anna Marie Car. Louise Madsen, født i København 1868, død 1940. Pastor Koch døde på Frederiksberg 1934. Fot. 1904.



Provst Charles Nedermark.

Født 2.-12. 1892 i Kerteminde. Student Odense Katedralskole 1911. Cand. theol. 1917. Sekretær ved krigsfangelejre i Sibirien 1917-19. Kapellan ved Nathanaels kirke i København 1919-24. Sognepræst ved Allehelgens kirke i København 1924-30. Sognepræst i Glostrup fra 1930 til sin død 1954.

Medlem af forretningsudvalget for Dansk Kirke i Udlandet fra 1919, formand fra 1928, tillige formand for bestyrelsen 1933-35. Kredsformand for Københavns amts kreds af den danske præsteforening. Medlem af skolekommissionen i Glostrup fra 1930, og af skoledirektionen for Københavns amtsrådskreds fra 1941. Ridder af Dannebrog. Dansk røde kors mindetegn for krigshjælpearbejde. Gift 8. aug. 1923 i København med Louise Carla Halgreen, født i København 20. dec. 1895. Fot. ca. 1941.



Folkeliv

Dilettantkomedie på Røde Vejrmølle Kro.

Fra venstre: Malermester Pechüle, Glostrup. Anina Hansen, Glostrup. Brygger Axel Hansen, Glostrup. Fru bagermester Fortmeier, Glostrup. Malermester Bruun, Vridsløselille. Bentin Hansen, maler, Glostrup. Stykket, der opførtes, var Hostrups »Eventyr paa Fodrejsen«.

Fot. Cani Lønborg 1890.

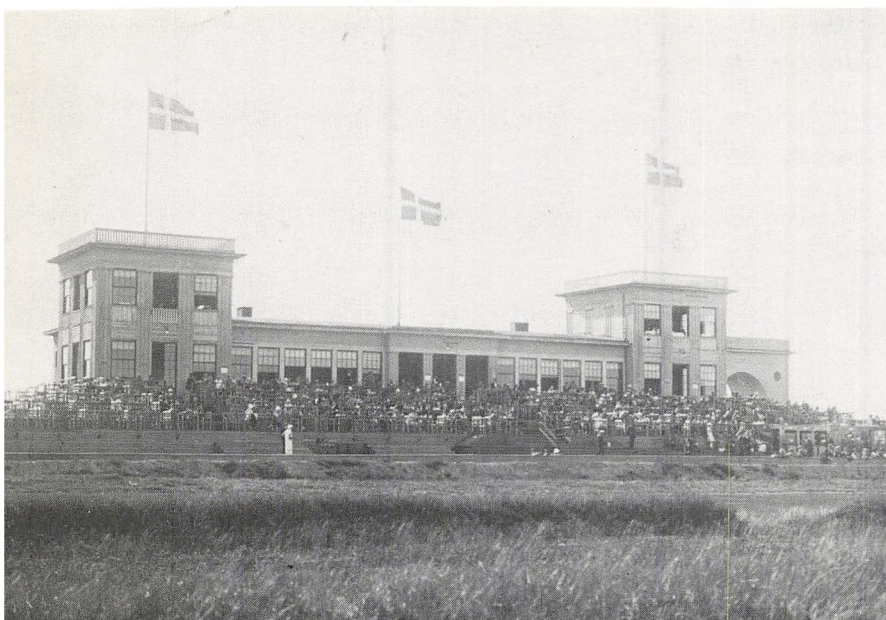


Asylfest i Glostrup.

Asylfesten afholdtes en gang årlig. Startede med et optog. De tre herrer med stråhatte er fra venstre tømrermester Axel Larsen, klokker Larsen, murermester Svendsen Christiansen, efterfulgt af et hornorkester og et vogntog af pyntede vogne. Der blev kørt en lang tur i byen, og man endte på Jernbanekroen, senere på Turistpavillonen, hvor der var al slags markedsoptræden. Overskuddet gik til asylet, som først langt senere overgik til kommunen. Billedet er optaget på den gamle Stationsvej, huset midt i billedet er Vejlehus, til højre herfor taget på den gamle station.

Fot. 1908.





Motorbanen i Glostrup.

På initiativ af civilingeniør N. T. Beier, nylig hjemkommen fra Argentina, startedes et selskab af interesserede motorfolk, med det formål at anlægge og drive en motorvæddeløbsbane. I bestyrelsen var blandt andre: Bohnstedt Petersen og H. Bendixen. Efter forhandlinger med kommunen om projektet og de dertil fornødne adgangsveje, erhverve-

des »Engbrydegaard«, og projekteringen blev påbegyndt i februar 1922. Beier havde engageret den nybakte civilingeniør Helge Petersen (den senere kommunalingeniør i Glostrup). Projektet udførtes i løbet af foråret og arbejdet blev udbudt i licitation. Selve motorvæddeløbsbanen, der blev en ren og skær jordbane, blev udført af det nystiftede entreprenørfirma Monberg & Thorsen, som et af dette firmas første arbejder. Arbejdet (entreprenørprisen ca. 50.000 kr.), blev udført præcist. Vejanlægget blev udført af entreprenør A. Thorning Christensen. Motorbanen åbnedes efteråret 1922. Der blev tillige udført en tribunebygning og en restaurationsbygning, alt i træ. Efter at banen havde været i drift nogen tid, blev man klar over, at det var uheldigt, den var udført som jordbane, det var før der var noget, der hed »dirt track«, og man besluttede at overtjære banen, men den forblev livsfarlig. Der skete et par uheld med dødelig udgang (blandt andre motorsportsmanden Albert Petersen). En af motorsportsmændene var den senere i Glostrup kendte »kobbersmeden«, Frederik Hansen, Hovedvejen, Glostrup Cycleimport. Interessen for banen, der til at begynde med havde været en succes, svandt ret hurtigt, og den gik til sidst fallit, vistnok lukkede den helt i 1924. Lægen Lars Ammitzbøll, Glostrup, var tilsynsførende læge under motorløbene. Fot. 1923.



L'hombre klub i 40 år.

Fra venstre: Politibetjent A. P. Petersen, Hovedvejen 202. Smedemester Chr. Larsen, Hovedvejen 150. Gårdejer Anton Pedersen, Vestervejgaard 1888-1914. Gårdejer Jens G. Andersen, Kirkebakkegaard 1911-1918.
Fot. ca. 1920.



Fastelavnsridning på Spirgaarden, Ejby.

Fanebærere: Fra venstre gartner Adriansen, Ejby Mose og Hans Peter Hansen, Sandkjærsgaard, Ejby. Nr. 6. Lars Hansen, Vestergaard, 9. Frederik Sørensen, Eriksgaard, 11. Niels Godthjælpsen, købmand i Herstedøster. Det var en gammel skik at ride fastelavn, både her og i Brøndbyerne.
Fot. 1927.





Erhvervsliv

Blikkenslagermester P. F. Hansen.

Var meget interesseret i sin by, medstifter og første formand ved Glostrup Sangforenings start i 1883, dirigent ved Forstædernes Banks stiftende generalforsamling i 1902, medstifter af Glostrup Grundejerforening 1897, var anden formand 1901-1903. En poetisk åre havde han, da familien Lønborg byggede atelier på Jernbanevej, digtede han til sangforeningen: Har De set det nye Sted / som skal ligge tæt herved / Pap og Glas er Taget af / der skal bo en Fotograf. Fot. ca. 1890.



Smedemester Chr. Larsen, Hovedvejen 150.

Havde her en god virksomhed, da der endnu var brug for smede i byen. Her blev skoet heste, bygget vogne og iøvrigt alt, hvad der hørte til en beslagsmedie. Hans ejendom og virksomhed videreførtes af firmaet Bandholm og Hansen, der udbyggede til maskinværksted og smedie. De ophævede firmaet og byggede på grunden Smedens Hjørne. Fot. Even Neuhaus.

Hovedvejen 109, nuværende Glostrup Radio- og Cykleimport.

Billedet er fra ca. 1888. Det viser Fortmeiers bagerbutik midt i billedet og sadelmager Pechüles butik til højre. Personerne er: foran bagerbutikkens store rude, fru handelsgartner Waterstradt (originalbilledets ejer), til højre fru Fortmeier, bagermester Fortmeier, sadelmager Pechüle og dennes svend, senere sadelmager Petersen, der blev gift med fru Pechüle, efter mandens død. Senere flyttede Pechüle virksomheden op på Hovedvejen over for Jernbanevej, der hvor Forstædernes Bank nu har hovedsæde.

Fot. Christian Pedersen ca. 1888.



**Urmager H. P. Olsens forretning,
Hovedvejen 158.**

Urmager Olsen står selv i døren, datteren Zenia op ad muren. Som det fremgår af fotografiet, var det en blandet landhandel, der var desuden købmandsforretning i den vestre ende af huset.
Fot. 1904.



Glostrup Jernbanekro, Stationsvej 8.

Var beliggende øst for Jernbanevej, der hvor Centrets sydside er nu. Købmand Lars Pedersen er født i Baldersbrønde 1849 og uddannet som landmand. Han byggede Jernbanekroen, som han derefter drev i 4 år, og begyndte sin grovvarerforretning på Christiansensvej i 1894. 1915 ombygget af S. A. P. Sivertsen, samme år ansøger H. Jensen Aarhoff om ombygningstilladelse. 1930 ejet af M. N. Sønder. 1948 er fru M. Ingeberg ejer, der indlægges centralvarme, terrassen langs Jernbanevej moderniseres som den øvrige restauration. 1962 overtaget af Sparekassen. 1974 nedrevet. Gamle glostrupere

kan huske mange aktiviteter på Kroen, asyldage, der holdtes her, til Turistanlægget blev det foretrukne sted og ikke at forglemme selve Tivoligårdens mester, Scheiding, der havde danseskole her, der senere afløstes af fru Kofoed.
Fot. Carl Larsen 1906.





Roskildevej 107.

Huset er bygget af politibetjent Simon Simonsen. Stående foran indkørslen Sofus Hansen, søn af slagtermester Peter Hansen. Til venstre telefoncentralen på Nyvej, til højre gavlen af cycleimporten. Huset er om- og udbygget flere gange.
Fot. ca. 1906.

Oliefabikken og stationen.

Til venstre Københavns Oliefabrik, til højre den gamle station. Trafikassistent Perch-Nielsen står ved perronkanten, manden i den hvide frakke er overportør Petersen. Manden med forklæ-

det er Mads Rasmussen, senere skolebetjent. I døren til sporhuset staldmesteren fra kroen, Petersen.
Fot. Carl Larsen 1906.



**Byens sidste medicinmand,
barber Winther.**

Barber Winther boede i den østlige ende af madam Mauritzens hus, lige overfor bryggeriet. Han havde et stort skilt ud til vejen med følgende påskrift: »Kopper og Iglers sættes, Lavement gives.« Han er ved at klippe en af bryggerens gæster: kammersanger Carl Døcker, der også nyder en af husets piber. Fot. Cani Lønborg 1907.

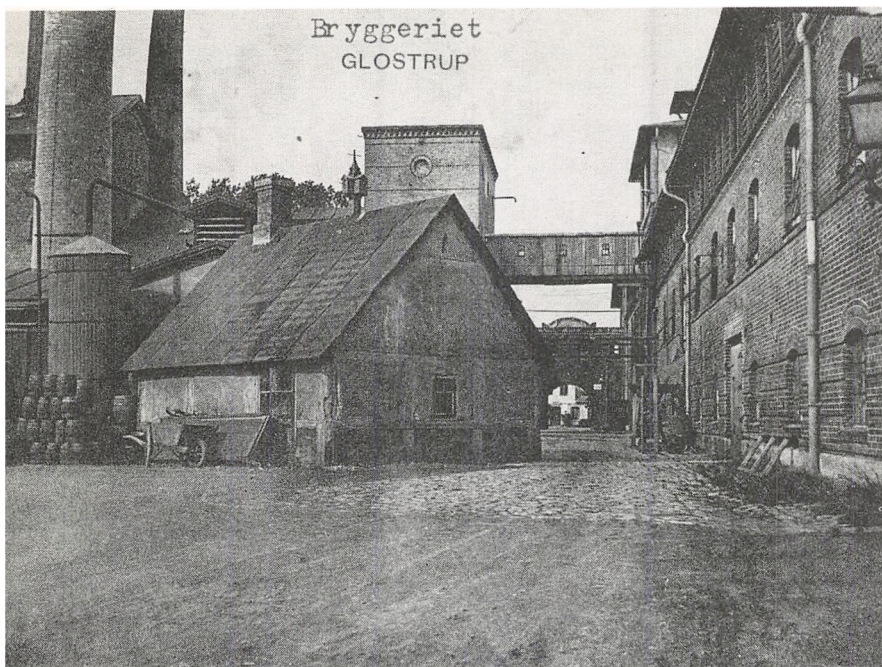


**Købmand Sophus Gunsts ejendom, Stationsvej 22,
hjørnet af Nyvej.**

Købmand Lund, Gunsts forgænger, har startet denne forretning, og levede her i byen i sit otium. Han boede på 1. sal i ejendommen lige vest herfor. Det er fru Gunst med datter, man ser inden for havelågen.

Fot. Cani Lønborg 1907.





Bryggerigården, set indefra mod landevejen.

Til venstre malkøllen, fyrgraven under skorstenene, midt i billedet det gamle bødkerværksted, hvor »træerne« blev vedligeholdt, herover vandtårnet, et kik ud på Roskildevej gennem porten. I højre side det, der blev bygget 1893. Det bestod af kogehus med svalebakkerne øverst, gærstue på 1. sal og aftapningskældre for skibs- og hvidtøl.
Fot. L. Christensen ca. 1908.

Smedemester I. P. Sørensens bolig, Roskildevej 125.

Foran huset står Christine Sørensen og fru Villumsen med datteren Edith, som boede i lejligheden på 1. sal. Smed Sørensens havde en god forretning, der var jo mange heste i byen, blandt andet fra bryggeriet og gårdene. Der var også et samarbejde

med karetmager Jensen, i naboejendommen, hvor der blev lavet beslag til hestevogne og jernringe til hjulene.
Fot. ca. 1910.



Smedemester Johannes Grøndrup.
Født 1864, død 1935.



Brødrene Grøndrups smedie, Hovedvejen 122.

Smedemester Niels Peter Grøndrup, f. 1860, d. 1923. Gift med Ane, f. 1860, d. 1948. Smedemester Anton Johannes Grøndrup, f. 1864, d. 1935, ugift. Der har tidligere været smede i byen. På den gamle landevej, syd for Hvissinge, finder vi 1751 en smed Nicolaj Nielssøn, f. 1680, boende i det tidligere Konghuset, senere kaldet Glostruphuus, bygget til en opsynsmand på Chr. d. 4's Roskildevej. Her blev senere også kro. På de gamle kort ser vi også en smedie over for bryggeriet i 1792, den er omtalt ved en brandtaksation 1841. Grøndrupperne levede her til deres død, hvorefter vognmand Lauritz Larsen havde sine vogne holdende her. Smedien brænder 1943 og giver plads for Bikubens ejendom.

Fot. ca. 1910.





Købmand Karl Møllers forretning.

Denne forretning var i mange år byens førende med kolonial og delikatesser. Kunderne kom for en dels vedkommende fra kroens rejseledede lige overfor. Her staldede bønderne ind, når de tog toget til København og tog varer med hjem fra købmanden. Møller var en klog mand, solgte forretningen, da rutebilerne kom i gang efter krigen 1914-18. Fot. ca. 1912.

Købmand Carl Gunst, Stationsvej 22, hjørnet af Nyvej.

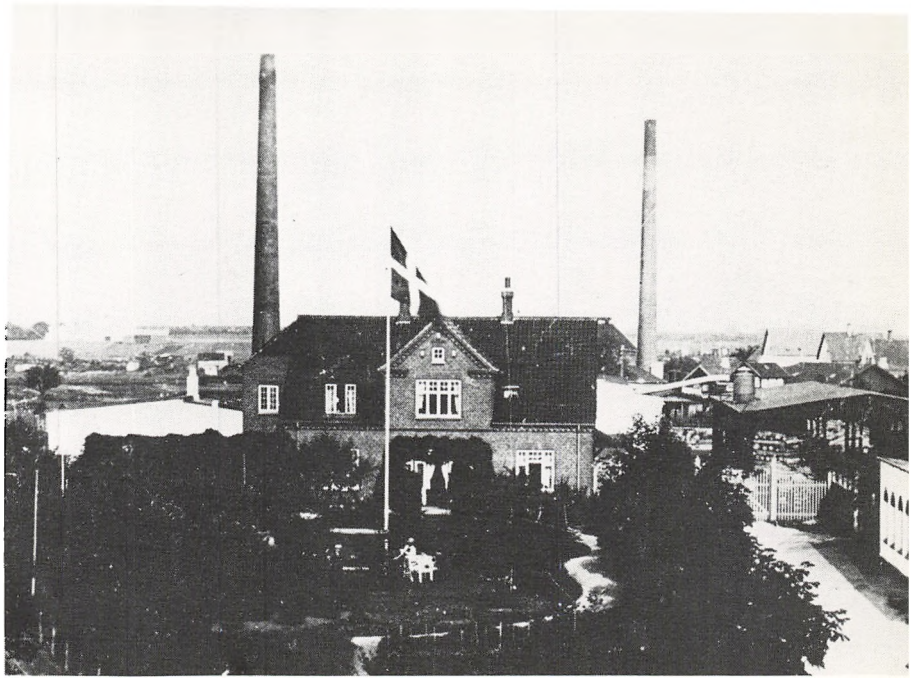
Carl Gunst arvede faderens virksomhed, udvidede den med en etage ovenpå. Beliggenheden er nøjagtig densamme, manser at baghuset flugter med muren. Byen har udviklet sig, nu er der gaslys på vejene. Fot. Carl Larsen ca. 1912.



Glostrup Træskofabrik.

Fabrikken er anlagt 1898, og hed da: Tøffel-
magernes Træskæreri, senere blev det til: A/S
De forenede Træskofabriker. Bestyrer Niel-
sen ledede virksomheden i en menneskealder,
lige til den lukkede under sidste krig; det var
en god virksomhed for byen, under to krige
kunne man få optændingsbrænde til rimelig
pris, det var værdifuldt, når der daglig skulle
tændes op i kakkelovne.

Fot. Skræddermester Nielsen 1919.

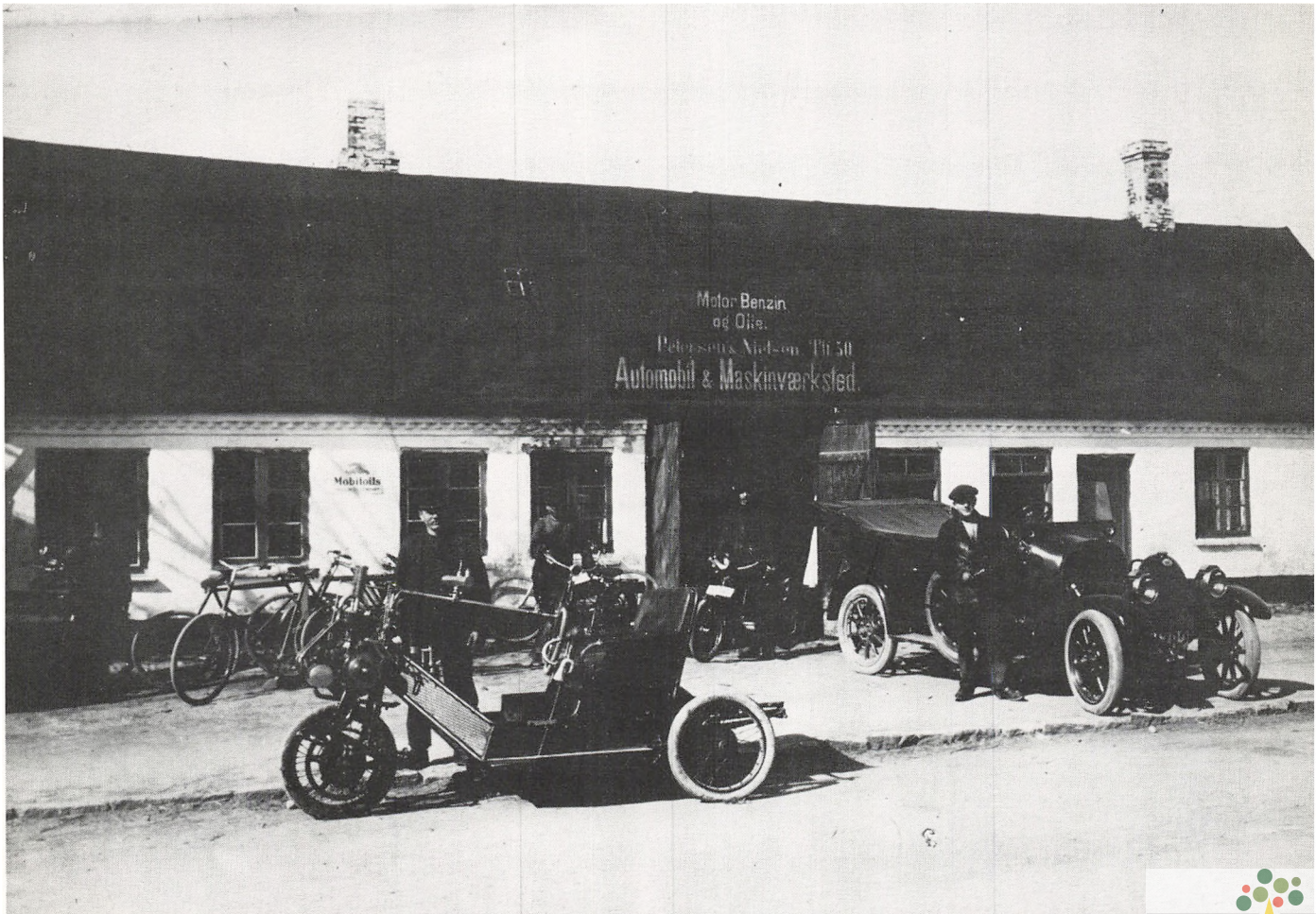


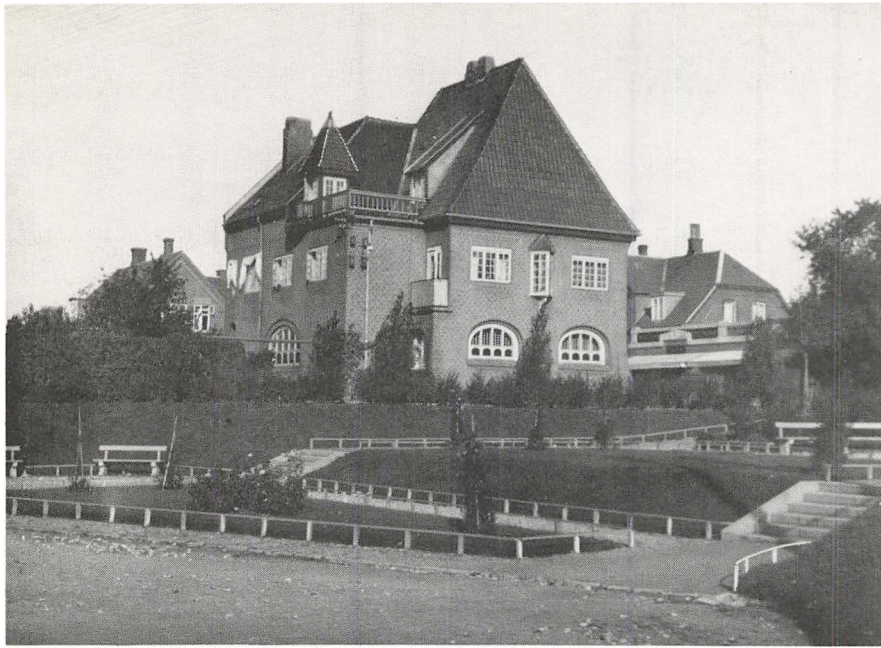
Petersen & Nielsen, Roskildevej 152.

I/S P. Nielsen og Søn startede her i 1916. Petersen fik en kort
æra i firmaet, da han forsvandt i løbet af et par år. Peter Nielsen
oparbejdede et godt automekanisk værksted, som senere
udbyggedes til salgsafdeling for DOMI. Huset her blev købt af

tøffelmaker Aggerholm og fungerede til ca. 1927, da det hele
blev ombygget med salgsløkal og stort værksted. I 1974 flyt-
tede virksomheden ud på Smedeland.

Fot. 1916.





Forstædernes Bank, Stationsvej 7.

Banken blev stiftet i 1902, havde to foregående domiciler på Jernbanevej, før den flyttedes hertil. Dette er den udvidede bygning, som den så ud, da virksomheden flyttede til sin nuværende adresse Hovedvejen 110. Huset på højre side af banken, blev bygget af gartner Carl Rathsack ved århundredskiftet. Anlægget blev formidlet af blandt andre grundejerforeningen.
Fot. Chr. Olsen 1919.

Købmand Raagaards købmandshandel, hjørnet af Nyvej og Hovedvejen.

I døren Raagaards datter Jensine med sin datter Else. Huset er forandret flere gange, mest ved Nyvejs udvidelse, da det meste af købmandsforretningen blev revet ned. I butikken ved siden af drev V. Petersen grøntforretning en del år.
Fot. ca. 1920.



Glostrup Biografteater, Hovedvejen 116.

Murermester Anton Nielsen, der var en svigersøn af købmand Raagaard, byggede i 1917 Glostrups første biografteater her. Emil Langebek overtog denne biograf i 1921, og videreførte den her til sin død 1941. Sammen med moderen overflyttede sønnen Paul Langebek i 1947 biografen til sin nuværende plads, og drev den til 1951. Fru Emil Langebek førte den videre til 1974.

Fot. 1927.



Glostrup Fedevareforretning, Hovedvejen 53.

Lauritz Larsen var en meget virksom mand, der drev denne forretning foruden en omfattende vognmandsforretning med lillebilkørsel. Vi ser de flotte Fordvogne flankeret af en Mercedes. Herved Lauritz Larsen med frue, til højre svigersønnen og i butiksdøren datteren til højre. Dette billede er fra 1927,

senere flyttede biludlejningen over Hovedvejen til Grøndrups gamle smedie. Lauritz Larsen byggede en garagebygning på Skolevej.

Fot. 1927.





**Husholdningsmagasinet,
Hovedvejen 103.**

Frøken Helbøg drev denne forretning i en årrække, idet den eksisterede på samme sted i 1927. I døren frøken Helbøg og Dagmar Brion, en datter af Brion, der havde fedevareforretningen ved siden af, senere overtaget af Lauritz Larsen. Tidligere havde cyklesmed Albrechtsen denne butik, inden han flyttede op til Vinkelvej.

Fot. Harald Peulicke 1954.

Glostrup Bryggeri, facaden mod Roskildevej.

Til venstre bryggerens bolig og porten bygget i 1893, til højre stuehuset til den oprindelige bryggergård, der var en firlænget gård. Ved Hovedvejens udvidelsen ca. 1940, faldt disse byg-

ninger, de bagved liggende blev udlejet blandt andet til brandstation, margarinefabrik og beboelse.

Fot. Knud Hansen 1936.

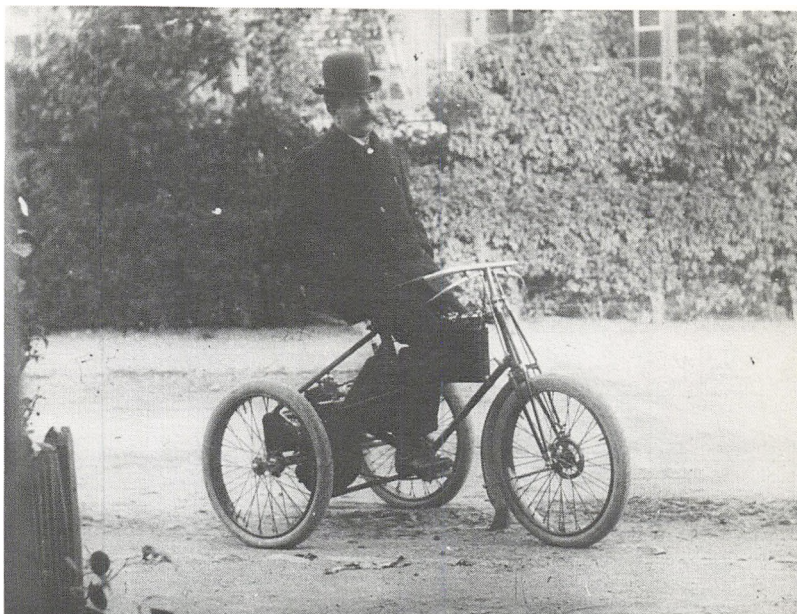


Veje og trafik

De Dion Bouton tri'motorcykle.

Fotografiet optaget ud for Lønborgs atelier overfor realskolen på Jernbanevej. Det parisiske postvæsen brugte samme motorcykle. Det var brygger Axel Hansens første benzindrevne køretøj, det brændte i Peter Martinsens snedkerværksted på Vinkelvej i 1905. Spåner herfra, båret af vinden, antændte den gamle præstegård.

Fot. Cani Lønborg 1897.



De Dion Bouton.

Første privatvogn indregistreret i Københavns amt, A 500. Fra venstre i billedet, blikkenslager Wohlleben, ved rattet Bentin Hansen, maler, søn af affæstemanden, ved hans side brygger Axel Hansen.

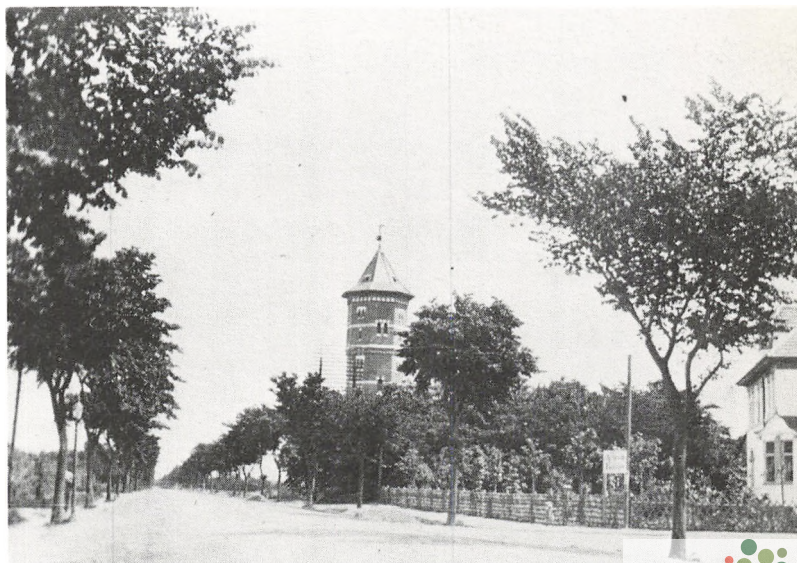
Fot. Cani Lønborg 1901.



Villa Siesta, på hjørnet af Hovedvejen og Banegårdsvej.

Fotografiet optaget 1905, få år efter opførelsen, foranlediget af gårdejer Anders Christiansen. Vejen hed dengang Anders Christiansens Vej. Han ejede gården lige øst herfor i beplantningen. Denne gårds jorde er den østlige del af Glostrup bygget på. Ingersvej er opkaldt efter fru Christiansen. Mod øst har grænsen været Hulgaarden, hvor nu Esso hotellet er bygget. Det kommunale vandtårn, midt i billedet, er lige opført på en grund, Anders Christiansen skænkede byen. Købmand Joh. F. Hansen, Tåstrup, købte villaen og levede her sine sidste år. Det var ham, der gav navn til villa Siesta.

Fot. postkort 1905.





Stationsvej.

Denne vej var den egentlige handsgade i Glostrup på denne tid. Til venstre »Vejlehus«, som bygherren Frandsen kaldte det, bygget ca. 1900. Her havde Carl Schepler, senere »Irma« forretning, og en af byens tidlige handlende Johan A. Knudsen udsalg for Crome & Goldschmidt i mange år. Næste hus er »Forstædernes Bank«, som her byggede sin første egen bygning, der var hovedsæde indtil flytning til Hovedvejen 110 i 1937. Så følger Thims boghandel, hvis første forretning var på Hovedvejen 101. Alle disse huse måtte nedrives ved baneplassens og centrets bygning i 1970.

Fot. Carl Larsen 1908.

Roskildevej ud for nuværende Rådhusvej.

Bilen Bayard 4'cylindret, indregistreret A 501. Personer: Axel Hansen, Christiane Hansen, skuespiller Philip Bech. Fotografen var Carl Udsen, sanglærer, en dygtig amatør fotograf, som da boede i Brøndbyvester.

Fot. Carl Udsen 1905.



Roskildevej

Til venstre Otto Thims boghandel, som havde sin første placering her, til den flyttede til Stationsvej, for senere at flytte til hjørnet af Stationsvej og Nyvej på søndre side. Næste hus købmand Raagaard, så Nyvejs udmundning i Roskildevej, dernæst betjent Simonsens hus, derefter bagermester Fortmeiers, det nuværende Glostrup Cykleimport. Over dette hus bryggeriets skorsten. Trafikken var ikke stor, som man ser af drengenes leg på Roskildevej.

Fot. postkort 1905.



Brøndbyvestervej.

Set fra syd mod baneoverskæringen. Fra venstre: Ledvogterhuset, sagfører Johs. Graffs ejendom, nu S.I.D., to huse, der er vejet for senere bebyggelse. Her er nu cykelparkering og kommunens vejhus. Brøndbyvestervej nr. 1, kaldet Axelhus i højre side, efterfølges af »Nobis«, nedrevet i 1979. Vejen er under anlæg. Disse huse er opført fra 1901 til 1905.

Fot. postkort 1905.



Hovedvejen.

Til højre et rødstenshus, bygget ca. 1906 af bogbindermester Sophie Schiøler. Huset var under krigen politistation, derefter bolig for teknisk forvaltning og endelig nedrevet for at give bedre udsyn til kirken. Dernæst et meget gammelt hus, som i 1843 var smedie, senere madam Mauritzens købmandshandel til ca. 1910. Blev nedrevet ved Østervejs omlæggelse. Så følger Buchreitz tobakshandel og et hus, der var mejeri m.m. Samme hus blev flyttet af slagtermester P. Hansen fra hjørnet af Rådhusvej, hvor Idahus blev bygget. Så følger brødrene Grønlunds købmandshus. Den næste lave længe, der tilhørte tøffelmager Aggerholm, blev købt af mekaniker P. Nielsen i 1916. Sønnen Helmer Nielsen videreførte virksomheden og blev senere DOMI forhandler. Virksomheden er nu flyttet til Smedeland 1. Til venstre bryggeriets facade.

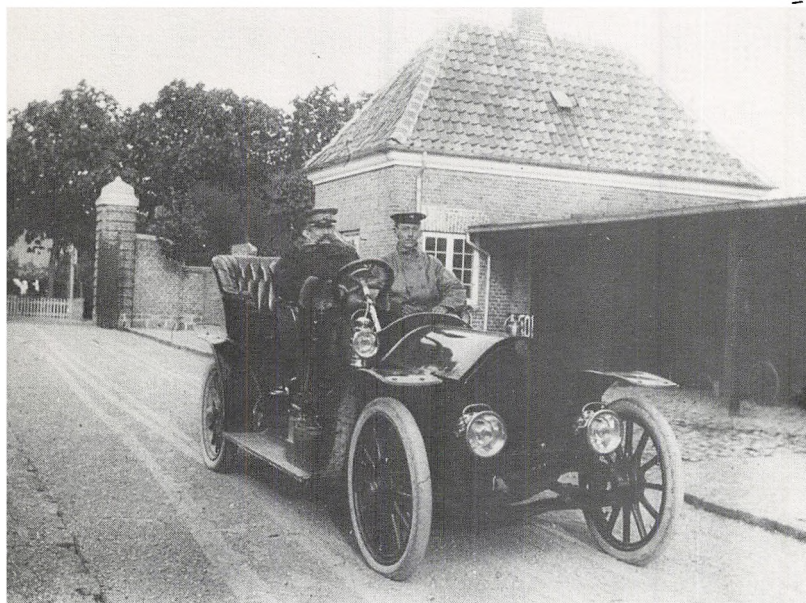
Fot. postkort 1906.





Udsigt fra vandtårnet mod vest.

Nederst til venstre Anders Christiansens gård, derefter villaen »Siesta«, samme byggede den til sit otium. Skorstenen til venstre er mejeriets. Til højre ses pavillonbygningen og overlærerboligen på Højvangskolen. Husene man ser på Banegårdsvej er nu vejet for Centret. Det første hus på Hovedvejen er nr. 96.
Fot. postkort 1906.



Glostruphus gård.

Atter lidt bilkavalkade, 4 cylindret »Daraque« fra samtiden. Første bil, der er forgænger til bilen af i dag. Tophastigheden 80 km/t. Vognportene til højre blev brandstation for byen i 1927, samtidig faldt porten i baggrunden af hensyn til sprøjternes passage.
Fot. Cani Lønborg 1907.



Stationsvej.

Dette er den nuværende Rådhusvej, med porten ind til Glostruphus gård. Man ser, portens beliggenhed er samme sted som det nuværende rådhus.
Fot. Cani Lønborg 1907.

Stationsvej set fra Roskildevej mod syd.

Villaen til venstre blev bygget af slagtermester Peter Hansen, et af de mange huse, han byggede. Det blev kaldet »Idahus«, efter hans ældste datter. På samme grund var tidligere opført et mindre hus, der blev flyttet til Roskildevej, overfor det nuværende politikon-tor. Huset står endnu og ejes af Glostrup Cykleimport. Til højre er rådhuset beliggende nu.

Fot. Cani Lønborg 1907.



Nyvejs udmunding i Roskildevej.

Til venstre i billedet købmand Raagaards forretning, der havde til huse her i mange år. Raagaards svigersøn byggede Glostrups første biograf på hjørnet af Heggelunds Alle og Roskildevej ca. 1916. Det høje hus bagved rummer Glostrups tredje telefoncentral. Den første var hos apotekeren i det nuværende Eben-Ezer, den anden hos dyrlæge Lars Hansen på Stationsvej, hvis enke bestyrede den til 1911. Derefter flyttedes den hertil. Man ser de kraftige luftledninger fra den tidligere central. Midt på Nyvej polititbetjent Simon Simonsen, byens hele politistab på dette tidspunkt.

Fot. Cani Lønborg 1907.



Brøndbyvestervej.

Set mod syd fra den bomspærrede baneoverkørsel. Til venstre Axelhus, bygget 1905. Her afsluttede familien Lønborg sin fotografiske virksomhed ca. 1910. Dernæst »Nobis«, foderstofforretning, nedrevet 1979. Det tredje hus »Koldinghus«, bygget 1906. Som man ser er alt ubebygget til Brøndbyvester lige sydover. Til højre Chr. Stendis varehus. Dette er fortsættelsen af hande-gaden Stationsvej.

Fot. Lægteskov, Odense 1907.





Jernbanevej.

Til venstre Lønborgs atelier bygget i ca. 1895. I midten af billedet ses Pechüles sadelmagerforretning. Til højre Glostrup private Realskole, bygget af Otto Fick på en grund skænket af Anders Christiansen, indviet 30. 4. 1892.

Fot. Cani Lønborg 1907.

Jernbanevej, set mod syd.

Til venstre bygningen, hvor Glostrup Folkeblad havde sin virksomhed i mange år, til det flyttede ud på Naverland. For enden af vejen »Vejlehus« på Stationsvej. Til højre byens kiosk, hvor fru Køppen tidligere havde rulleforretning. Næste hus Knud Pedersens ejendom, som han arvede efter to tanter.

I følgende ejendom i 3 etager, har Forstædernes Bank haft til huse. Hele venstre side af vejen, er nu den vestlige side af Centret.

Fot. postkort 1910.



Banegårdsvej, set fra Roskildevej.

Til venstre »Siestas« have. For enden af vejen Jernbanekroens sal. Til højre købmand Henriksen, dernæst et udlejningshus. Alle disse ejendomme i højre side, er nu vejet for Centret.

Fot. postkort 1910.

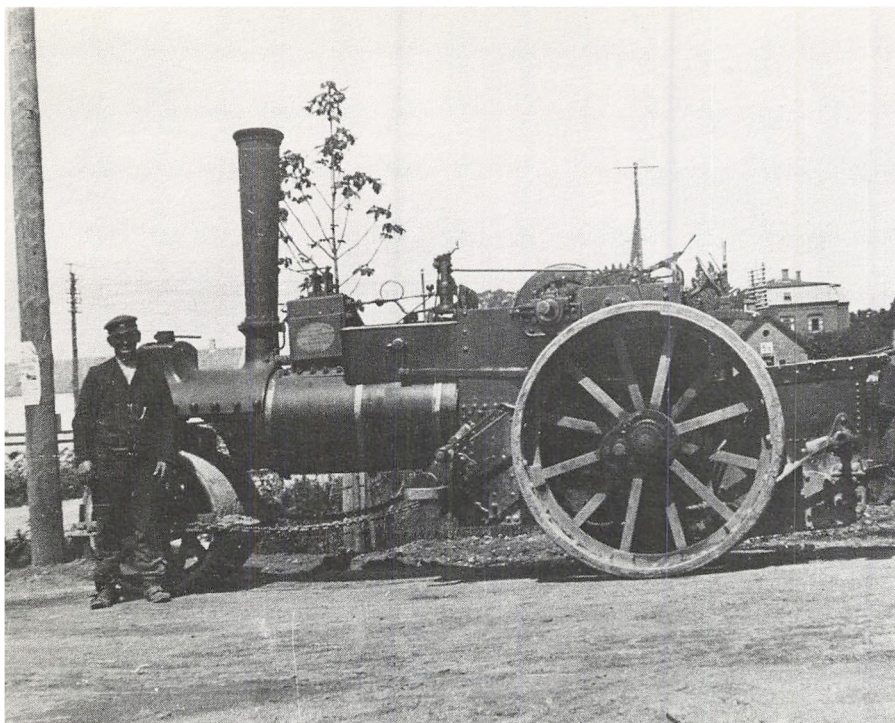


Roskildevej, set fra Rådhusvej mod øst.

Til venstre præstegårdshaven. Bemærk den fine engelske brolægning fra 1909. Til højre Fortmeiers bageri, senere Cykleimportøren. Derefter krigskommissær, politibetjent Simon Simonsens hus, hjørnet af Nyvej. Over dette ser man apotekets tag.

Fot. postkort 1910.





Vejdamptrømler.

Denne form for »vejmaskine« holdt skansen i mange år. Den første kom til Glostrup ved Roskildevjens belægning med engelsk brolægning i 1909. Denne benyttede Glostrup Udstykningselskab A/S i 1917 ved etablering af sine veje, inden kommunen overtog dem. Fotografiet er optaget på Godsbanevej ved Krogagervej's udmundning i samme. Bemærk i baggrunden det gamle ledvogterhus.

Fot. Knud Hansen 1917.

Glostrup Bryggeri.

Den oprindelige bebyggelse var en firlænget gård, bygget 1843. Stuehuset til højre for porten er en del af denne gård, ligeledes bygningen til højre herfor og bygningen syd for det gamle stuehus. Bygningen til venstre for porten er fra en udvidelse i 1893, ligesom alle bygninger syd for denne, og midten med den høje skorsten med kedelanlæg og maltkølle med de lavere skorstene. Det første anlæg blev bygget af C. D. Friedel, der drev virksomheden til K. C. Hansen overtager dette og Rabeshave bryggeri på Christianshavn i 1856. Rabeshave blev solgt til De Forenede

Bryggerier i 1891. K. C. Hansen døde 2. februar 1892 og sønnen Axel overtog Glostrup Bryggeri med tilliggende jorde af boet. 1893 blev den nye del bygget, og indgik i Københavns Hvidtølsbryggerier, da dette var færdigbygget. Axel Hansen blev meddirektør på bryggeriet »Hafnia« på Nørrebro, hvorfra Glostrup Bryggeri også blev drevet. Bryggeriet her fungerede til 1916, sidst som malteri og depot for Hafnia. Herefter udlejedes en del til forskellige formål, til Glostrup kommune overtog grunden og nedrev bygningerne.
Fot. Abrahamsen 1917.



**Gartner Alfred Mikkelsens gartneri,
Hovedvejen 53.**

Dengang et berømt chrysantemumgartneri, der i denne tid havde store udstillinger, blandt andet i Forum, hvor man tog mange præmier. Nu dyrkes her andre kulturer, da det i dag er Søndervangskolen, der efter datiden var en meget moderne skole, med gode sportspladser, læbeplantning og god plads til de store bygninger. Skolen blev indviet efter sommerferien 1956.

Fot. postkort 1919.



Solvej set mod syd.

Hele grunden ned til Stationsvej, ejedes af handelsgartner Ove Nielsen, som overtog den efter handelsgartner Carl Rathsack, som kom hertil i ca. 1896 fra Frederiksberg. Rathsack byggede den villa, der senere blev udsalg for Magasin, overfor den gamle bank på Stationsvej. Den er nu udbygget med en basarbygning, hvor blandt andre Jan Wiuff har forretning. Rathsack var en fremtrædende borger i byen, var grundejerforeningens formand i årene 1904 og 1905. Ove Nielsen havde overtaget gartneriet ca. 1910, og ejede det til sin faders død i 1943; faderen var handelsgartner Carl Nielsen, der havde sit gartneri som Ove Nielsen overtog og drev til sin død, hvorefter kommunen købte grunden, hvor biblioteket nu ligger. Til venstre

Glostrup Bolighus, Stationsvej 10, dernæst taget af Rathsacks villa, derpå KFUM, nu nedrevet. På modsatte side af Stationsvej, Otto Thims forretning inden flytningen til Hovedvejen. Over denne Sunlights høje skorsten ved sæbefabrikken. Midt i billedet en hvid villa, Johan A. Knudsen byggede ca. 1920. Sydvestvej mandede ud i Stationsvej. På hjørnet guldsmed Pagsbergs hus med forretning. Vest herfor tøffelmaker Jørgensens hus, der også rummede byens legetøjsforretning. Til højre i billedet lægeboligen bygget af læge Glente. Solvej er anlagt få år før dette billede er taget.

Fot. 1924.





Hvissingestien.

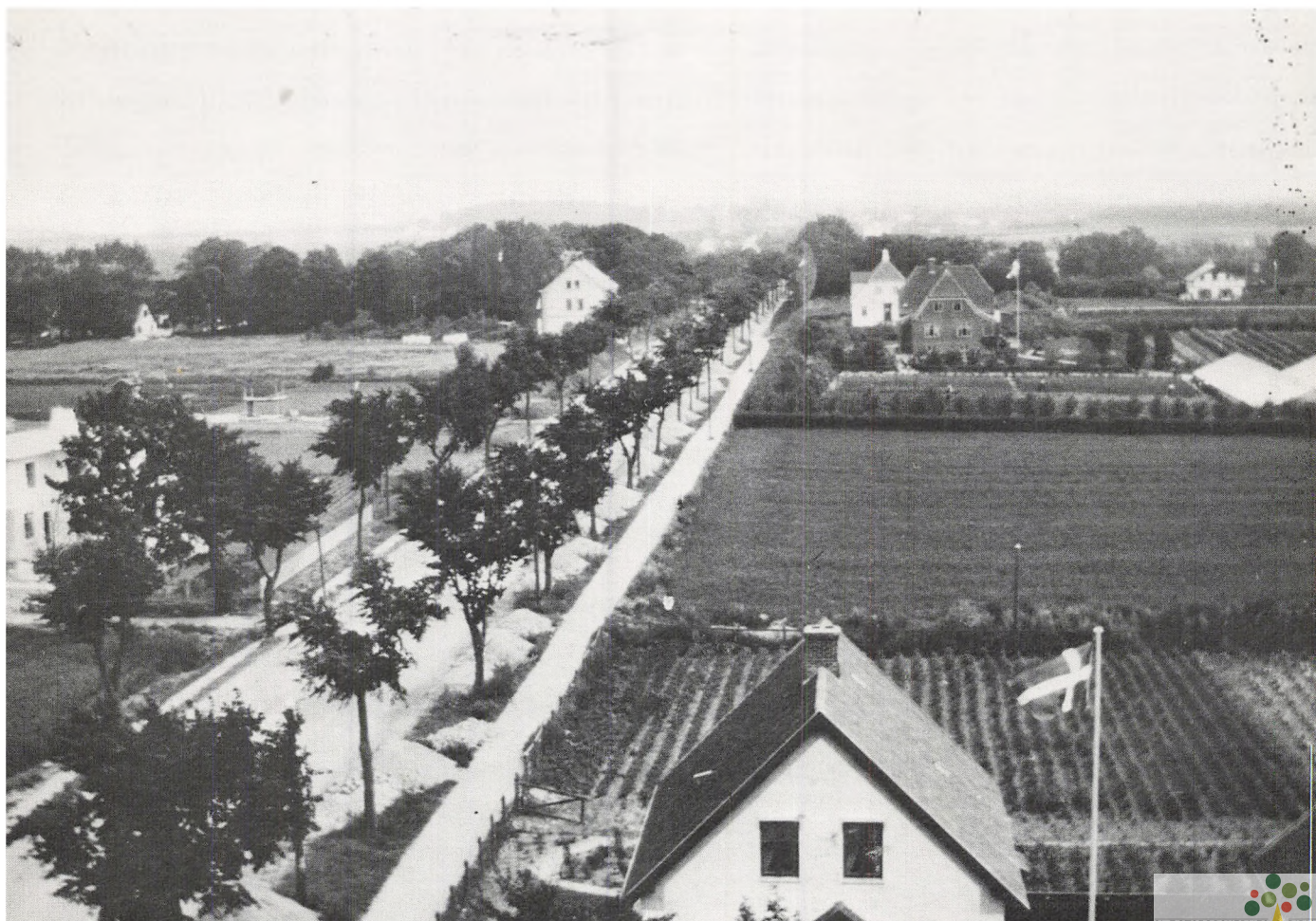
Oprindelig anlagt som kirkesti for Hvissinge. Var i mange år den smukkeste gå-tur vi havde i Glostrups omegn, prydet af denne gamle elm, som endnu står på stedet i en have på Langagervej, den gjorde sig i dette skovfattige landskab. Under elmen ses Leragergaard i Hvissinge.

Fot. Michael Olsen 1920.

Udsigt fra det gamle vandtårn mod øst.

Sådan så Roskildevej ud før omlægningen i 1939. Til venstre i billedet Sofienlunds Alle, over denne ser man Erdalsgaarden, frit liggende som en rigtig gård, med stor have ned til Roskildevej. Foran denne, ud til vejen, dampvaskeriet, der i mange år blev drevet af en familie Thomsen. På modsatte side af vejen villæen »Flora Danica«, senere Tuborg depot. Foran denne, nærmere i billedet gartneriet »Nybo«, bygget af gartner Alfred Mikkelsen, senere sognerådsformand. Gartneriet overtog kommunen og byggede Søndervangskolen. I forgrunden det hus, der er indgået i Roed Sørensens folkevognsforretning, der 1980 er nedlagt og jævnet med jorden.

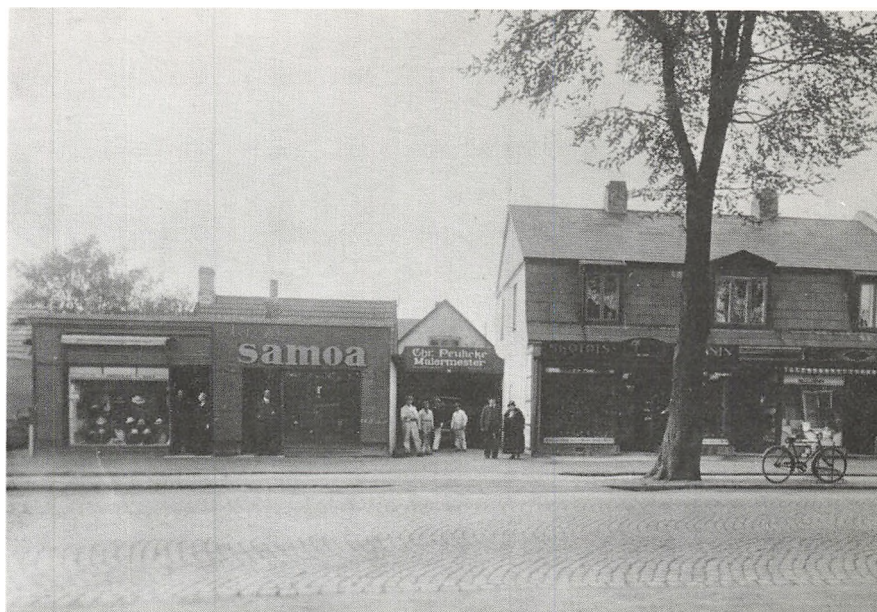
Fot. Michael Olsen 1920.



Hovedvejen 102.

Fra venstre Dagmar Brions hatteforretning, møbelforretningen »Samoa«, malermester Chr. Peulickes malerværksted, skotøjshandler Billings første forretning, dernæst farve- og tapetforretningen.

Fot. 1937.



Hovedvejen fra Skolevej mod øst.

Hjørnehuset har mange funktioner: malerforretning, systue, med meget mere. Det dækker helt for brødrene Grøndrups smedie, der er nedlagt som sådan, men Lauritz Larsens biler har holdeplads i smedegården, en isbod er der også plads til. Så følger urmager H. P. Olsens midlertidige træbarak, dernæst læderhandel. Hele denne gadeside optages nu af Bikubens ejendom.

Fot. 1938.





Hovedvejen fra Andelsbanken mod øst.

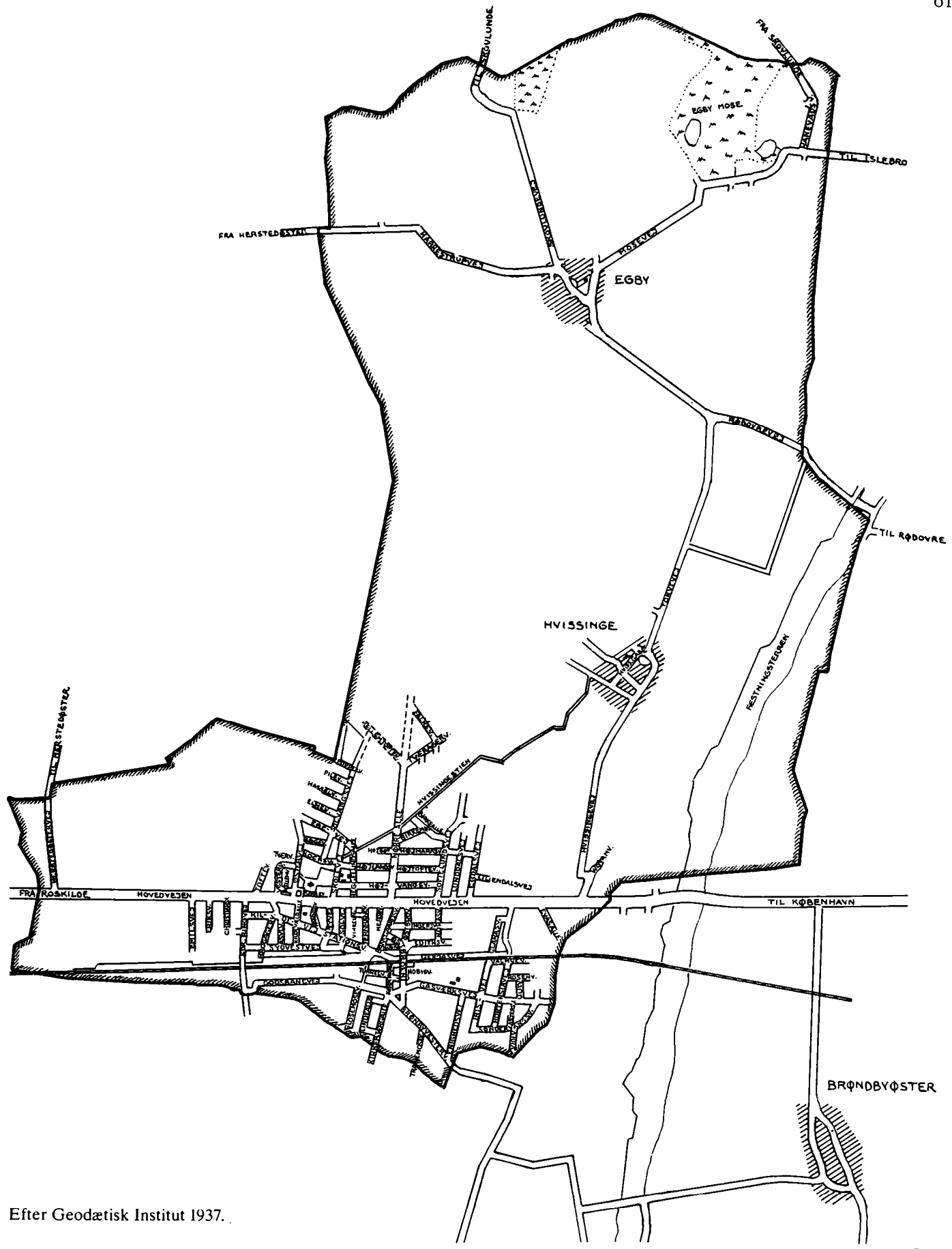
Til venstre Andelsbankens ejendom med isenkræmmer Jensens forretning, så følger sadelmager Pechüles fremspringende butik, så Forstædernes Banks første bygning, dernæst fotograf Christensens hus. På modsatte side de gamle huse, der nu er faldet for Centret, nærmere Den Danske Banks bygning fra 1935 og anden Irma forretning i Glostrup. Fot. postkort 1938.

Hestebusser, der under besættelsen kørte fra Siesta til Ålholm Plads i årene 1941-45.

En meget nødvendig forbindelse, da togene var indskrænket til nogle få stykker om dagen. Den første vogn er bygget på et gammelt lastvognschassis, det havde den fordel, at fjedrene fulgte med, og massivgummi på baghjulene. Transporten har jo nok taget en times tid.

Fot. V. E. Christensen.





Efter Geodætisk Institut 1937.

Register

Abildgaard, fabrikant (Sofienlund) . . .	11	Dybenskjær	14	Glostrupgaard	8
Adriansen, gartner (Ejby Mose)	37	Døcker, Carl, kammersanger	41	Glostruphus	9, 24, 26, 52
Afholdshjemmet	6	Eben-Ezer	21, 53	Glostruphuus	43
Afholdshotellet	27	Ehlers, snedker	15	Glostruplejen	23
Aggerholm, tøffelmager	45, 51	Ejby	7, 13, 15, 37	Godsbanevej	56
Albrechtsen, Anders, cykelsmed	48	Ejby gamle skole	16, 30	Godthjælpsen, Niels, købmand (Herstedøster)	37
Ammitzbøll, Lars, læge	36	Ejby Mose	5, 37	Graff, Johs., sagfører	24, 51
Andelsbanken	6, 60	Ejby Mosegaard	13	Granly	25
Anders Christiansensvej (Banegårdsvej)	39, 49	Ejbylejren	23	Grum, Julius Ferdinand, skolebestyrer	27
Andersen, Hans, gårdejer (Lysholmgaard)	14	Engbrydegaard	12, 36	Grøndrup, Ane	43
Andersen, Jens, gårdejer, sogne- rådsmedlem (Hjørnegaard)	13	Engbrydeparken	12	Grøndrup, Johannes, smedemester . . .	43
Andersen, Jens Gerner, gårdejer (Kirkebakkegaard)	8, 37	Erdalsgaarden	10, 58	Grøndrup, Niels Peter, smedemester	43
Andersen, Johan P., gårdejer (Kirkebakkegaard)	8	Eriksgaard	7, 37	Grøndrupsmedie	43, 47, 59
Arendse, sygehjem	21	Esso Motor Hotel	49	Grønlunds købmandshandel	51
Askmanns Trævarefabrik	16	Fabricius, Wilhelm, gartner	29	Gunst, fru	41
Asylforeningen	29	Fick, fru	27	Gunst, Carl, købmand	44
Avedøre	5, 7, 14, 16, 30	Fick, Otto, skolebestyrer	27, 54	Gunst, Sophus, købmand	41
Avedøre Byvej	14	Flora Danica	58	Hafnia, bryggeriet	24, 56
Avedøre gamle skole	30	De Forenede Bryggerier	56	Hahn, Chr. M., grosserer, gårdejer (Sofienlund)	11
Avedørefortet	23	De Forenede Træskofabrikker	45	Hansen, fru, asylbestyrer	29
Avedørelejren	23	Forstædernes Bank 5, 38, 46, 50, 54, 60		Hansen, fæstemand	31
Axelhus	51, 53	Fortmeier, bagermester	38, 51, 55	Hansen, Anders, gårdejer (Glostrupgaard)	8
Bandholm og Hansen, maskinværksted & smedie	38	Fortmeier, fru	35, 38	Hansen, Anina	35
Banegårdsvej	49, 52, 55	Frandsen, Chr., husejer	50	Hansen, Axel, brygger	9, 11, 22, 27, 29, 35, 49, 50, 56
Bech, postbud	24	Frederik IV	15	Hansen, Bentin, maler	35, 49
Bech, Philip, skuespiller	50	Frederiksen, ledvogter	5	Hansen, Christiane	9, 50
Beck, Vilhelm	33	Friedel, C. D., brygger	9, 56	Hansen, Frederik, cyklehandler	36
Beier, N. T., civilingeniør	36	Gadekæret i Avedøre	16	Hansen, Hans Peter, gårdejer (Sandkjærsgaard)	37
Bendixen, H.	36	Gadekæret i Ejby	16	Hansen, Jens (Ejby)	7
Bikuben	43, 59	Gadekæret i Glostrup	15	Hansen, Joh. F., købmand (Tåstrup)	49
Billing, skotøjshandler	59	Gadekæret i Hvinge	15	Hansen, K. C., brygger	8, 9, 11, 56
Bohnstedt Petersen	36	Gade Mikkelsen, arkitekt	34	Hansen, Knud, urmager	11
Brion, Dagmar, modehandler	48, 59	Gammelgård, arkitekt	21	Hansen, L., dyrlæge	19, 22, 53
Bruun, malermester (Vridsløselille) . . .	35	Glente, Axel, læge	57	Hansen, Lars, gårdejer (Engbrydegaard)	12
Bryggergaardene	8, 11	Glentevej	12	Hansen, Lars, gårdejer (Vestergaard)	37
Brøndbyvester	50, 53	Glostrup Apotek	19, 21, 55	Hansen, Lise	9
Brøndbyvestervej	51, 53	Glostrup Asyl	29, 35	Hansen, Ole, bryggeriarbejder	29
Buchreitz, tobakshandler	51	Glostrup Bibliotek	6, 25, 26, 57	Hansen, Oluf	24
Byparken	6, 16, 17	Glostrup Biografteater	6, 47, 53	Hansen, P. F., blikkenslagermester . . .	27, 38
Christensen, fotograf	60	Glostrup Bolighus	57	Hansen, Peder, gårdejer (Vestervejgaard)	10
Christensen, frk., asylbestyrer	29	Glostrup Brandstation	10, 24, 48, 52	Hansen, Peter, slagtermester	25, 31, 40, 51, 53
Christensen, Karen (Eben-Ezer)	21	Glostrup Bryggeri	5, 9, 42, 48, 51, 56	Hansen, Sofus	40
Christiansen, A. S., gårdejer (Ejby Mosegaard)	13	Glostrup Dampvaskeri	58	Hansen, Valdemar, murer, sognerådsformand	7
Christiansen, Anders, gårdejer, sognerådsformand	6, 27, 29, 49, 52, 54	Glostrup Fedevareforretning	47	Heggelunds Allé	6, 53
Christiansen, H. P., konsulent	10	Glostrup Folkebiblioteksforening	6	Helbøg, Illa	48
Christiansen, Inger	49	Glostrup Folkeblad	54	Henriksen, købmand	55
Christiansen, Jens Peter, bademester	24, 29	Glostrup Gas- & Vandværk	5, 20, 25	Herstedøster	37
Christiansen, Lars, tømrermester	29	Glostrup Grundejerforening	27, 38, 46, 57	Hjørnegaard	13
Clausen, H., gårdejer (Kirkebakkegaard)	8	Glostrup Jernstøberi	5	Hoff, præst (Vallensbæk)	33
Crome & Goldschmidt	50	Glostrup Kirke	5, 31, 32, 51	Holm, S. J., restauratør	17
Den Danske Bank	60	Glostrup Mejeri	52	Hovedvejen	6, 7, 21, 25, 36, 37, 38, 39, 46, 47, 48, 49, 50, 51, 52, 57, 59, 60
Ditzel, frk., asylbestyrer	29	Glostrup Park Hotel	6	Hulgaarden	6, 16, 17, 49
DOMI	45, 51	Glostrup Private Realskole	27, 54	Husholdningsmagasinet	48
		Glostrup Præstegård	6, 31, 32, 33, 49		
		Glostrup Radio- & Cykle- import	36, 38, 40, 51, 53, 55		
		Glostrup Rådhus	9, 52		
		Glostrup Sangforening	27, 38		
		Glostrup Stadion	10		
		Glostrup Station	6, 19, 26, 35		
		Glostrup Telefoncentral	19, 22		
		Glostrup Træskofabrik	45		
		Glostrup Udstykningselskab	11, 56		
		Glostrupcentret	39, 50, 52, 54, 55, 60		

Hvidovre	30	Lefland, tømrermester	22	Pedersen, Gotfred, gårdejer	24
Hvissinge 5, 7, 11, 12, 15, 22, 43,	58	Leragegaard	58	Pedersen, Knud,	
Hvissingegaard	12	Lillienskjold, frk., asylbestyrer	29	manufakturhandler	54
Hvissingestien	58	Lorentzen, Frederikke	21	Pedersen, Lars, gårdejer	
Højvangskolen	5, 28, 52	Lund, købmand	41	(Vestervejgaard)	10
Idahus	51, 53	Lunddalsvej	6	Pedersen, Lars, købmand	39
Ingeberg, M., kroejer	39	Lysholmgaard	14, 16	Pedersen, Peder, gårdejer	
Ingersvej	49	Lænken	6, 27	(Erdalsgaarden)	10
Irma	50, 60	Lønborg, fotograf	38, 49, 53	Pedersen, Peder, gårdejer	
Jacobsen, Elisabeth, asylbestyrer	29	Magasin	57	(Vestervejgaard)	10
Jacobsen, Hans, lærer	28, 29	Magdahl Nielsen, arkitekt	32	Perch-Nielsen, trafikassistent	40
Jacobsen, Holger, arkitekt	17	Marens hus	10	Persson, produkthandler	11
Jacobsen, Ingeborg, asylbestyrer	29	Marer, Anne Marie,		Petersen, automekaniker (DOMI) ...	45
Jensdatter, Anne (Hjørnegaard)	13	kommunekasserer	26	Petersen, overportør	40
Jensdatter, Birte, gårdejer		Martinsen, Peter, snedker	31, 49	Petersen, vejmand	24
(Raadhusgaarden)	9	Mauritzens hus	31, 41, 51	Petersen, A. P., politibetjent	25, 37
Jensen, isenkræmmer	60	Melchiorson, fru (Eben-Ezer)	21	Petersen, Albert, motorsportsmand ..	36
Jensen, karetmager	24, 42	Mikkelsen, Alfred,		Petersen, C., murermester	22
Jensen, restauratør	17	handelsgartner	57, 58	Petersen, Helge, kommuneingeniør	36
Jensen, V. K., arkitekt	17	Mikkelsen, Christen, handelsgartner	12	Petersen, J. P., sadelmager	38
Jernbanehotellet	6	Missionshuset (Emmaus)	33	Petersen, L., tømrerhandler	29
Jernbanekroen	6, 7, 35, 39, 55	Monberg & Thorsen	36	Petersen, Niels P., staldmester	40
Jernbanevej 6, 27, 38, 39, 46, 49,	54	Motorbanen	12, 36	Petersen, P., kommune-	
Johansen, Frits	6	Mølgård, mejeriejer	24	sekretær	22, 26, 30
Jørgensen, fru, asylbestyrer	29	Møller, Carl, skolebestyrer	27	Petersen, V., grønthandler	46
Jørgensen, tøffelmager	57	Møller, H. B., arkitekt	23	Petersen & Nielsen	45
Jørgensen, Anders, gårdejer		Møller, Karl, købmand	44	Peulicke, Chr., malermester	59
(Sofienlund)	11	Naverland	54	Post- & Telegrafstationen	19
Jørgensen, Carl, arkitekt	11	Nedermark, Charles, provst	34	Poulsen, skatteopkræver	22
K. C. Hansens Allé		Nedermark, Louise f. Halgreen	34	Prosch-Jensen, Carl, skolebestyrer ...	27
(Kildevældets Allé)	25	NESA	5	Prosch-Jensen, Ejulf, skolebestyrer ...	27
K.F.U.M.	34, 57	Nielsen, benzinforhandler	17	Rabeshave Bryggeri	56
Kildevej	11, 27	Nielsen, bestyrer (Træskofabrikken)	45	Rasmussen, frk., asylbestyrer	29
Kirkebakkegaard	8, 37	Nielsen, fru (Kommunekontoret)	22	Rasmussen, Ester Hans, gårdejer	
Kjærgaard	14	Nielsen, A., biografdirektør	6	(Bryggergaarden)	8, 11
Knudsen, Johan A.,		Nielsen, Anton, dyrlæge	25	Rasmussen, Hans, gårdejer	
manufakturhandler	29, 50, 57	Nielsen, Anton, murermester	47	(Bryggergaarden)	19
Koch, Anna Marie Car. Louise		Nielsen, Carl	24	Rasmussen, Mads, skolebetjent	40
f. Madsen	34	Nielsen, Carl, handelsgartner	57	Rathsack, Carl, handels-	
Koch, Hermann, pastor	29, 34	Nielsen, Hans, murermester	21	gartner	21, 46, 57
Koch, L., provst	29, 31, 32, 33	Nielsen, Helmer, autoforhandler	51	Ringvejen	11, 13
Kofoed, fru, danselærer	39	Nielsen, Niels, gårdejer		Roed Sørensen, folkevogns-	
Koldinghus	53	(Ejby Mosegaard)	13	forhandler	58
Konghuset	43	Nielsen, Ove, handelsgartner	57	Roskildevej 6, 7, 8, 9, 23, 25, 31, 40,	
Krogagervej	56	Nielsen, P. & Søn	45	42, 43, 45, 48, 50, 51, 53, 55, 56,	58
Københavns Amts Sygehus i		Nielsen, Peter, mekaniker-		Rylevej	14
Glostrup	10, 15	mester	24, 45, 51	Rytterskolen i Hvissinge	15, 22
Københavns Bryggerier & Malterier	24	Nielsson, Nicolaj, smed	43	Røde Vejmølle Kro	35
Københavns Hvidtølsbryggerier	56	Nobis, foderstofforretning	51, 53	Rødovre	33
Københavns Oliefabrik	5, 40	Nordvangs Allé	12	Raadhusgaarden	9, 11
Køge	5	Nordvangskolen	27	Rådhusvej	50, 51, 52, 55
Køge Bugt-Banen	5	Nybo, gartneri	58	Raagaard, købmand	46, 47, 51, 53
Køppen, Kirsten	54	Nyvej 6, 22, 25, 40, 41, 44, 46, 51, 53,	55	Raagaard, Else	46
Langagervej	58	Olesen, Simon, manufakturhandler	25	Raagaard, Jensine	46
Langebek, E., biografdirektør	47	Olsen, Chr. Fr., gårdejer		Samoa, møbelforretning	59
Langebek, Emil, biografdirektør	6, 47	(Hvissingegaard)	12	Sandkjærsgaard	37
Langebek, Paul, biografdirektør	6, 47	Olsen, H. P., urmager	39, 59	Scheiding, danselærer	39
Larsen, klokker	35	Olsen, Jørgen, gårdejer		Schepler, Carl	50
Larsen, Anders, gårdejer		(Engbrydegaard)	12	Schiøler, Sophie, bogbindermester ...	51
(Engbrydegaard)	12	Olsen, Michael	20	Schjær, David, skolebestyrer	27
Larsen, Axel, tømrermester ... 7, 17,	35	Olsen, Niels, gasværksbestyrer ..	20, 25	S.I.D.	51
Larsen, Chr., smedemester	37, 38	Olsen, Zenia	39	Siegumfeldt, H. H. A., apoteker	19, 21
Larsen, Lars, gårdejer		Pagsberg, N. M., guldsmed	57	Siesta	6, 49, 52, 55, 60
(Hjørnegaard)	13	Pechüle, sadelmager	35, 38, 54, 60	Simonsen, Simon,	
Larsen, Lauritz, vognmand	43, 47, 59	Pedersen, Anton, gårdejer		politibetjent	25,
Larsen, Mads, handelsgartner	15	(Vestervejgaard)	37	40, 51, 53, 55	

Sivertsen, S. A. P.	39	Vestforbrænding	5
Skolevej	47, 59	Wienike, Carl, førstelærer	28
Smedeland	45, 51	Willberg, Carl Max	24
Smedens Hjørne	38	Villumsen, fru	42
Smedien i Ejby	16	Villumsen, Edith	42
Sofielundsvej	6, 12	Vinkelvej	5, 31, 48, 49
Sofienlund	5, 11, 12	Winther, barber	31, 41
Sofienlunds Allé	12, 58	Wiuuff, Jan, bagemester	57
Solgården	15	Wohlleben, blikkenslagermester	27, 49
Solvej	21, 57	Wohlleben, fru, forskolelærer	27
Sparekassen SDS	39	Woldbye, Erik, arkitekt	21
Spirgaarden	37	Vram, Lars, lærer	30
Sprechler, U. F. J., apoteker	21	Vridsløselille	35
Sprøjtehuset i Glostrup	31	Vridsløselille Fængsel	19
Sprøjtehuset i Hvinginge	15	Østervej	8, 22, 28, 31, 51
Stationsvej	6, 34, 35, 39, 41, 44, 46, 50, 51, 52, 53, 54, 57	Aagesen, F. V., overkrigskommissær	8
Stendis, Chr.	53	Ålholm Plads	60
Suhr, H., gartner	12	Aarhoff Jensen, H.	39
Sunlight	5, 57		
Svendsen Christiansen, murermester	29, 35	Fotografer	
Sydvestvej	57	Abrahamsen	56
Sønder, M. N., kroejer	39	Atelier Promenade	25
Søndervangskolen	57, 58	Christensen, C.	28
Sørensen, Anders Johan, gårdejer (Kjærgaard)	14	Christensen, L.	42
Sørensen, Christine	42	Christensen, V. E.	60
Sørensen, Frederik, gårdejer (Eriksgaard)	7, 37	Hansen, Knud 12, 13, 14, 26, 30, 48, 56	56
Sørensen, Guttorm, gårdejer, sognerådsformand (Lysholmgaard)	14	Jørgensen, Orloff	13
Sørensen, I. C., entreprenør (Frederiksberg)	22	Kristensen, V.	20
Sørensen, I. P., smedemester	7, 42	Larsen, Carl	11, 12, 15, 16, 17, 23, 39, 40, 44, 50
Sørensen, S. L., husejer (Rungsted) ...	17	Lægteskov	53
Sørensen, Søren Niels, gårdejer (Hvingingegaard)	12	Lønborg, Cani	8, 9, 10, 20, 27, 28, 32, 33, 35, 41, 49, 52, 53, 54
Sørensen, Tyco	24	Neuhaus, Even	25, 38
Sørensen, Vilhelm, gårdejer (Sofienlund)	11	Nielsen, skræddermester	45
Teknisk Skole	6, 26	Olsen, Chr.	16, 46
Thims boghandel	50, 51, 57	Olsen, Michael	58
Thomsen, vaskeriejer	58	Pedersen, Christian	38
Thomsen, S. M., murermester	24	Peulicke, Harald	48
Thorning Christensen, A., entreprenør	36	Udsen, Carl	50
Thorsen, Peder August, gårdejer (Vestervejgaard)	10		
Tuborg Øldepot	58		
Turistanlægget	39		
Turistpavillonen	6, 17, 35		
Tvede, Gotfred	24		
Tøffelmagerens Træskæreri	45		
Tåstrup	5, 49		
Udsen, Carl, sanglærer (Brøndbyvester)	50		
Vallensbæk	33		
Vandtårnet	5, 12, 49, 52, 58		
Waterstradt, fru	38		
Vejlehus	35, 50, 54		
Vestenceinten	23		
Vestergaard	25, 37		
Vesterhus	25		
Vestervej	15		
Vestervejgaard	10, 15, 37		

Lay-out og tilrettelægning: Glostrup Reklame

Papir: 135 g mat. J. C. blade

Skrift: Times

Bogbinder: Jørn Gornitzka

Tryk: Teller Tryk as, Glostrup

Udgiver: Glostrup kommune, september 1981