



Dette værk er downloadet fra Danskernes Historie Online

Danskernes Historie Online er Danmarks største digitaliseringsprojekt af litteratur inden for emner som personalhistorie, lokalhistorie og slægtsforskning. Biblioteket hører under den almennyttige forening Danske Slægtsforskere. Vi bevarer vores fælles kulturarv, digitaliserer den og stiller den til rådighed for alle interesserede.

Støt Danskernes Historie Online - Bliv sponsor

Som sponsor i biblioteket opnår du en række fordele. Læs mere om fordele og sponsorat her: <https://slaegtsbibliotek.dk/sponsorat>

Ophavsret

Biblioteket indeholder værker både med og uden ophavsret. For værker, som er omfattet af ophavsret, må PDF-filen kun benyttes til personligt brug.

Links

Slægtsforskernes Bibliotek: <https://slaegtsbibliotek.dk>

Danske Slægtsforskere: <https://slaegt.dk>

Sønderjysk Månedsskrift



5 • 2014

Sønderjysk Månedsskrift

Udgivet af Historisk
Samfund for Sønder-
jylland i samarbejde
med Museum
Sønderjylland
og Kulturfokus



Pris for medlemskab
295 kr. årligt inkl. moms
og forsendelse.
Enkeltnumre 35 kr.
Særnumre 45 kr.

Ekspedition

Haderslevvej 45
6200 Aabenraa
Tlf. 74 62 46 83
hssdj@hssdj.dk
www.hssdj.dk

Kontortid

Mandag-torsdag 9-14

Redaktion

Kim Furdal (ansv.)
Museum Sønderjylland
ISL-Lokalhistorie
Haderslevvej 45
6200 Aabenraa
Tlf. 74 62 58 60
kifu@museum-
sonderjylland.dk

Lennart Madsen
Museum Sønderjylland
- Arkæologi Haderslev

Elsemarie Dam-Jensen
Museum Sønderjylland
- Kulturhistorie Tønder

© Sønderjysk Månedsskrift og forfatterne

Layout

Ove Kirketerp
Tekst & Design
Haderslev

Tryk

Mohrdieck Tryk A/S
Aabenraa

I dette nummer

Jordbunden som landskabsdannende faktor . . . 175
Klimpelandskaberne i Sønderjylland er et unikt naturlandskab, som kan opleves i bl.a. Stensbæk Plantage. En gruppe forskere fortæller her om det særegne naturfænomen.

Veteran Hans Thomsen, Sundsmark 180
Hvem var veteranen fra 1864, der overrakte Dannebrog til Christian X under Genforeningsfesten på Dybbøl den 11. juli 1920? Hans Stengaard Jessen tegner et portræt af en usædvanlig personlighed.

Kaptajnsgårdene i Dyrehave ved Aabenraa Fjord 184
De såkaldte kaptajnsgårde er et fænomen, som kun findes på Løjt. De prægede især Dyrehave, hvor man i 1700- og 1800-tallet havde otte kaptajnsgårde. Bent Dahl-Olsen har set nærmere på kaptajnsgårdenes historie.

Foreningen 'Deutsches Haus Tondern' 190
I 1927 oprettede en gruppe personer inden for det tyske mindretal i Tønder foreningen 'Deutsches Haus Tondern' med det formål at drive et tysk forsamlingshus. Siegfried Lorenzen skildrer foreningens historie fra starten i 1927 og frem til i dag, hvor den er en velgørende forening.

Hjordkær Købmandsgård og Tyrestation 201
Hjordkær Tyrestation startede i det små med en enkelt tyr. Ester Nielsen fortæller om tyrestationen i sin barndom. Redaktionen takker Ester Nielsen og redaktionen af Årbogen for Røde Kro for at måtte bringe artiklen.

Bognyt 205

Det sker - i Museum Sønderjylland 208

Bagsiden om forsiden 212
Løjt Sogn, nord for Aabenraa, har en rig bygningskultur præget af velstående bønder og rige kaptajner. Peter Dragsbo trækker linjerne op i sognets bygningshistorie.

Forsidebilledet: Ankergrund i Stollig, opført 1866, hører til blandt gruppen af kaptajnsgårde på Løjt og er karakteristisk for de træfløjede anlæg, der begyndte at dukke op på østkysten og især på Angel fra 1830'erne.

Foto: Kim Furdal

Jordbunden som landskabsdannende faktor

Af Henrik Breuning-Madsen, Karen Lise Bird, Bo Elberling og Else Benete Lei

Det er normalt, at landskabet dannes, før jordbundsudviklingen tager sin begyndelse. Det kan derfor virke lidt sært, at det modsatte kan forekomme, altså at jordbundsudviklingen er en forudsætning for landskabsdannelsen. Ikke desto mindre forekommer det, og et af de mest markante landskaber, hvor pedogenesen spiller en overordnet rolle, er klimpelandskaberne i Sønderjylland. Professor Henrik Breuning-Madsen, KU; adjunkt Karen Lise Bird, Roskilde Kathedralskole; Professor Bo Elberling, KU, og Else Benete Lei, Naturstyrelsen, fortæller her om det særprægede naturfænomen. Artiklen er tidligere bragt i Geoviden 2013.

KLIMP ER ET GAMMELT DANSK ord for jordklump eller -knold. Klimperne består af flyvesand. De fleste flyve-

sandsområder domineres af klitter, som ses tydeligt i landskabet pga. deres højde og karakteristiske former som f.eks. parabel- eller seglformer. Sandet i klitterne stammer fra nærliggende områder, hvor der så er dannet afblæsningsflader. På nogle ganske få af disse flader findes erosionsrester, der hæver sig op til fem meter over afblæsningsfladen og fremstår som lave, flade øer - det er klimperne. I Sønderjylland kaldes de også 'Færøerne' eller 'Pandekagerne' i folkemunde efter deres særegne form. Nogle af disse 'øer' er ganske små, andre er på størrelse med en fodboldbane.

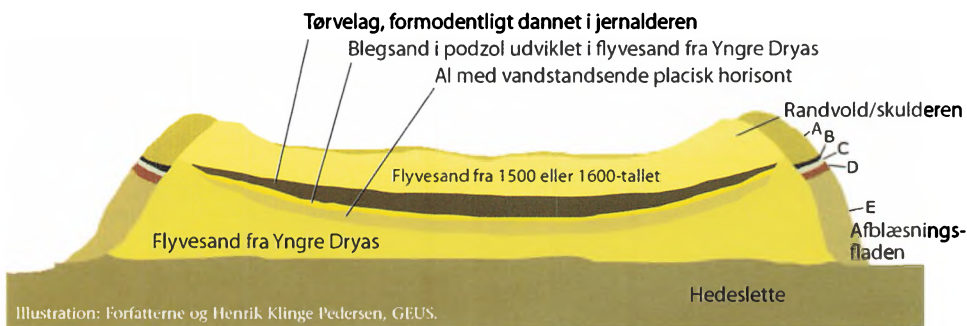
Klimpernes opbygning

De sandede klimper har flere bemærkelsesværdige karaktertræk; de har f.eks. vand på toppen, men er tørre

Klimper i Stensbæk Plantage.



Foto: Forfatterne.

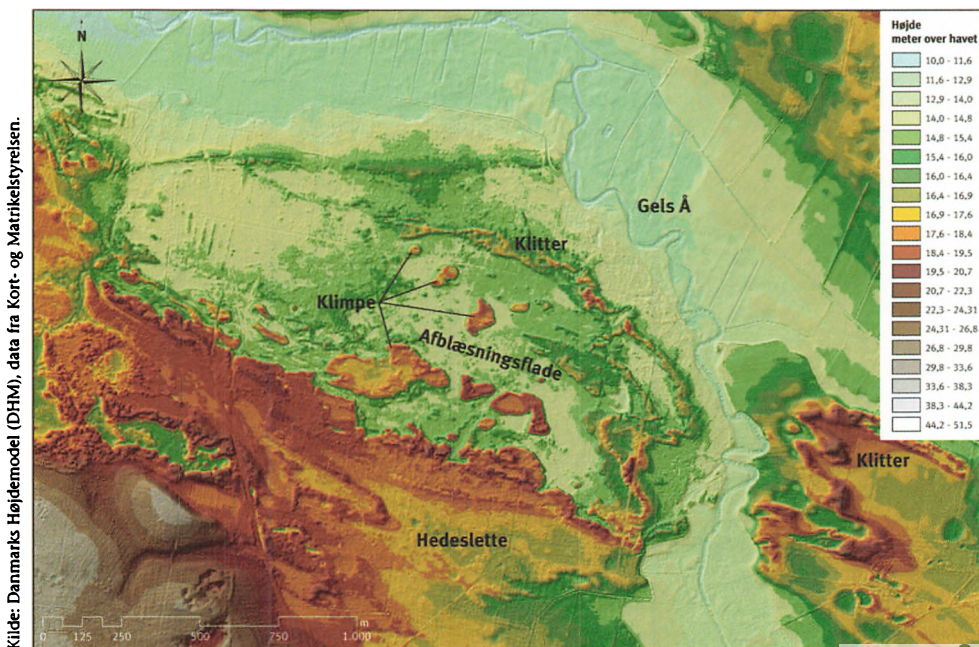


ved foden, hvilket synes at stride mod al logisk sans. På toppen findes nemlig en sumpet lavning omkranset af en lille randvold, også kaldet skulderen. Den sumpede lavning består af et tyndt sandlag, hvorunder der er mose. Tørven er ofte ret uomsat og kan være mere end én meter tyk i de centrale dele af klimpen, medens det tynder ud mod kanten.

Historiske kilder beretter, at kreatu-

erne gik op på toppen af bakkerne for at drikke. Årsagen til, at der kan ligge vand på toppen af en klimpe er, at der inden i klimpen findes en stærkt udviklet podzol med en såkaldt placisk horisont. Det er et mindre end én cm tykt lag bestående af sandkorn, der er sammenkittet af jern- og manganoxider og derfor uigennemtrængeligt for vand. Laget danner en skål, der forhindrer vandet

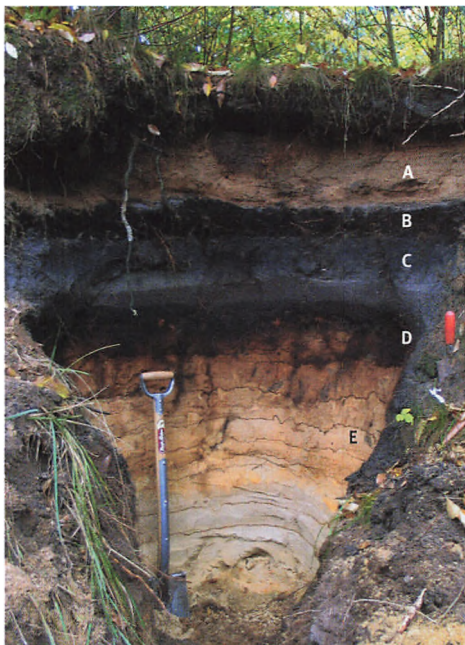
Digital højdemodel over området med klimper, Stensbæk Plantage.



fra klimpens top i at dræne bort på nær tæt ved kanten af klampen, hvor den placiske horisont ikke forekommer.

Klimperne kan ligge som veldefinerede enkeltobjekter med stejle kanter og en konkav overflade, der består af en veldefineret randvold og en mose i midten. Mosen i midten vil være dækket af et mere eller mindre tykt sandlag, men fremstår alligevel med en randvold og en lavning. Ved små moser dannes der små klimper, der ikke udvikler en konkav overflade

Jordprofil gennem en klimpe, hvor tørvelaget er tyndt, Frøslev Plantage. A) Flyvesand fra den lille istid. B) Tørvelaget, lidt over 1000 år gammelt. C) Blegsandslaget i podzolen. D) Alen med en ikke synlig tynd placisk horisont, der er vandstandsende. E) Senglacialt sand (Yngre Dryas) med striber dannet ved al-dannelsen.



med randvold og lavning, men derimod en konveks overflade. Endelig kan klimper udvikles som 'halvøer', der rager ud fra klitsystemer eller bakkeøer.

Klimper er ikke særligt almindelige, faktisk er de kun fundet i større antal i Frøslev Plantage ved grænsen til Tyskland og i Stensbæk Plantage mellem Gram og Ribe. Klimpelandskabet ses bedst i Stensbæk Plantage, hvor det er dækket med hedevegetation modsat Frøslev, hvor det ligger i en plantage. På figuren side 176 ses en digital højdemodel af klimpelandskabet, der viser hedesletten i venstre, nedre side af figuren og afblæsningsfladen med klimperne centralt. Nederst på figuren ses en klitrække, der

Svagt podzoleret sandjord i randvolden til en af de veludviklede klimper. Grundvandet står i ca. 1,2 meters dybde, Stensbæk Plantage.



består af sand fra afblæsningsfladen.

Der er i Stensbæk Plantage fundet omkring 15 klimper med tørv i ringe dybde. Der er udført et par OSL-dateringer af sandet over og under tørvelaget i en af klimperne samt ¹⁴C-datering af tørv (OSL-dateringsmetoden er beskrevet i Geoviden nr. 3, 2013, side 4). På basis af disse dateringer kan man opstille følgende model for landskabets dannelse, men det skal dog bemærkes, at datagrundlaget endnu er forholdsvis spinkelt, især med hensyn til dateringer. Det er derfor sandsynligt, at kommende studier med nye dateringer vil gøre det nødvendigt at revidere dannelseshistorien på enkelte punkter.

For omkring 18.000 år siden, medens isen stod ved Hovedstilstandslinjen, blev hedesletten mellem Gram og Toftlund Bakkeø dannet. Den er grovsandet med et lille ind-

hold af grus. I sen-glacialtidens sidste kuldeperiode, Yngre Dryas, for ca. 12.000 år siden, blev der dannet et jævnt flyvesandsdække over store dele af hedesletterne, fordi en sparsom vegetation ikke kunne holde på jorden. I Stensbæk Plantage omlejredes hedesletten, så der var ca. fem meter dryassand. Overfladen af hedesletten med dryassand forblev derefter ret stabil i flere tusinde år, og kun i forbindelse med opdyrkning eller større brande blev landskabet åbnet, og vinderosionen kunne tage fat.

I jernalderen, hvor klimaet blev koldere og fugtigere, podzoleredes sandjordene. Podzolering er en jordbundsproces, hvor organiske syrer, dannet i morlaget oven på mineraljorden, opløser jern- og aluminium(hydr)oxidene, der dækker sandskornene i lagene umiddelbart under og farver dem brune. Jernet og aluminiummet føres der-

Klimper i Stensbæk Plantage.



efter med overskudsnedbøren ned i ca. en halv til én meters dybde, hvor det genudfældes og danner alen. Visse steder blev alen så kraftig, at den blev uigennemtrængelig for vand, og næringsfattige hedemoser opstod. Opdyrkning af arealerne mellem moserne åbnede landskabet, og sandflugt fra markerne fandt sted. Ud fra et par OSL-dateringer ser det ud til, at det var under den lille istid, at sandflugten var voldsom, og den endelige udformning af klimpelandskabet fandt sted. Moserne sandede til, og afblæsningsfladerne mellem moserne sank flere meter, så toppen af moserne i klimperne i dag ligger op til mere end tre meter over den nuværende basisflade. En grov mængdeberegning af afblæsningen viser, at det er mere end to mio. m³ sand, der er blevet blæst op i klitlandskaber på begge sider af Gels Å eller er blæst ud i ådalen, der blev mere eller mindre tilsandet.

Klimpernes alder

Klimpernes morfologiske dannelse er altså ret ny, næppe mere end 400 år

gammel. Den specielle form af klimpernes overflader med dannelsen af en randvold og en lavning i midten kan tilskrives en efterfølgende indsynkning af de centrale dele af klimpen på grund af sammenpresning af tørvelaget, betinget af vægten af det påføgne sand. Siden den lille istid er der sket en begyndende podzolerung i sandet på randvolden og i lavningerne, hvor sandlaget er tykt. Podzolerungen er dog endnu ikke så kraftig som den, der skete i sandet under tørvelaget.

Klimperne er enestående lokaliteter, som indtil videre kun er beskrevet i Danmark og Holland. I Stensbæk vest for Gram ses landskabet bedst, da det er lyngbevokset, medens det ved Frøslev er sløret, fordi det ligger i en plantage. Klimpelandskabernes dannelse er kun delvist udforsket, og der mangler stadig en del dateringer, især i Frøslev, og en sammenligning med klimperne i Holland: Er genesen den samme? Og er de dannet synkront under den lille istid? ■

Veteran Hans Thomsen, Sundsmark

Af Hans Stengaard Jessen

Hvem var veteranen fra 1864, der under Genforeningsfesten på Dybbøl den 11. juli 1920 overrakte Dannebrog til Christian X? Hans Stengaard Jessen tegner et portræt af en usædvanlig personlighed.

BLANDT DEM, DER ØVEDE en stor national indsats under det preussiske herredømme i Sønderjylland, var Hans Thomsen, Sundsmark. Gamle Hans P. Thomsen blev født den 10. juni 1835 og havde sin opvækst i et gårdmandshjem, som var stærkt præget af flid og sparsommelighed.

I 1859 blev Hans Thomsen indkaldt til soldat ved 4. jægerkorps. I 1864 blev han indkaldt til 21. bataljon. Under en forpostfægtning ved Dannevirke blev han taget til fange af østrigerne. Det resulterede i 27 ugers krigsfangenskab i Magdeburg, og ved hjemkomsten blev han hædret med den almindelige for-tjenstmedalje. I 1870 blev han indkaldt under preussisk fane uden at deltage i noget slag. I den forbindelse fik hans hustru efter ansøgning udvirket, at han blev forflyttet til tjeneste i Sønderborg Bank.

Han brugte sine rige evner i det offentliges tjeneste til befolkningens store tilfredshed i rigtig mange år. Han blev endog benådet med den kongelige preussiske orden i 1906.

Han var kommuneforstander og sognerådsformand i 37 år samt med-direktør i Ulkebøl Sparekasse i lige så lang tid. Kirkeældste og kirkereg-

skabsfører var han i 19 år, dertil mangeårigt medlem af Sønderborg Provstis Synode, hvor han altid stemte for sprogandragendet.

Han var forligskommissær i 22 år, og han arbejdede for en god ordning af skolevæsenet. Endvidere havde han formandskabet for offentlige vandløb. Det tegner alt sammen billedet af en mand, der fuldt og helt deltog i sit sogns, sine sognebørns og sin egns ve og vel. Hans udpræget gode helbred, der blev vedligeholdt gennem lange fodture ud på Als og andre steder, gjorde det muligt for ham at bestride de mange jobs.

Den 18. juli 1912 fejrede han og hans hustru guldbryllup. Det begyndte med en musikalsk morgenhilsen i deres hjem i Sundsmark. Naboerne havde aftenen i forvejen pyntet en æresport med kønne blomsterdekorationer.

Kl. 15.00 kørte guldbrudeparret ledsaget af bryllupsgæsterne til Ulkebøl Kirke, hvor sognepræsten holdt en smuk tale med tak til guldbrudeparret og en tak for det store arbejde, som Thomsen havde gjort i kirkesagens tjeneste.

Derpå samledes brudeparret og gæsterne til et veldækket kaffebord i Kathrinelund med efterfølgende festmåltid. Efter bordet blev festen fortsat med en munter svingom, som indledtes med polonæse med brudeparret i spidsen.

Det var en alderstegen veteran, der oplevede Første Verdenskrig, men

han fik dog overskud til i 1915 at bygge sig et nyt stort hus, som han kaldte Solhjem. Med krigsafslutningen fortsatte han med at være et naturligt samlingspunkt, og han kom til at spille en hovedrolle ved Genforeningsfesten den 11. juli 1920.

Dybbøl Skanser var valgt til den store officielle danske genforeningsfest. På den dag mødtes det danske kongehus, regeringen, folketinget og de almindelige danskere med sønderjyderne. Omkring 50.000 danskere deltog i mødet, der blev afholdt på det sted, hvor det danske nederlag i 1864 havde udspillet sig, og hvor tyskerne seks år tidligere havde afholdt deres jubilæumsfest.

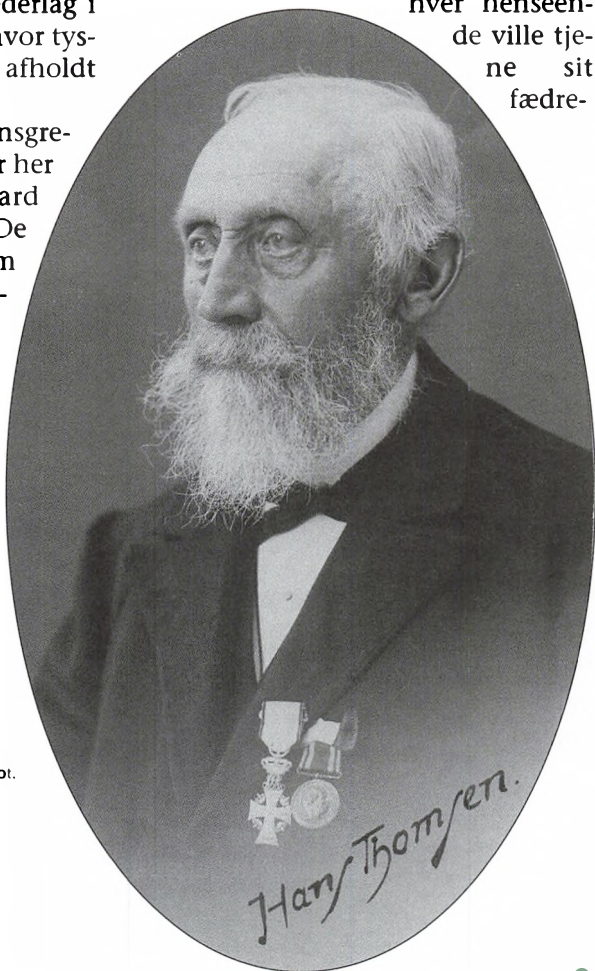
Hovedtalen blev holdt af lensgreve Otto Didrik Schack. Det var her statsminister Niels Neergaard udtalte de berømte ord: "De skal ikke blive glemte", ligesom man endnu husker behandlingen af H.P. Hanssen.

Højdepunktet ved genforeningsfesten var overrækelsen af et flag til kongen. Fire unge piger frembar et gammelt Dannebrog, som den 85-årige veteran Hans Thomsen fra Sundsmark overrakte Christian X. Kon-

gen modtog det gamle Dannebrog med bevægelse, bøjede sig ned og kyskede flagdugen.

Hans Thomsen glædede sig i sin høje alderdom over at have oplevet Genforeningen. Han døde 87 år gammel. Provst Thyssen holdt begravelsestalen, hvori han fremhævede Hans Thomsen som en personlighed, der vidste, hvad han ville, og som under fremmedherredømmet udfoldede sine egne evner.

Man vidste, hvor man havde ham. Han var en dansk mand, som i enhver henseende ville tjene sit fædre-



Hans Thomsen i civil.

Foto: Museum Sønderjylland - Sønderborg Slot.

land, og det var derfor naturligt, at det blev ham, der kom til at overrække Kongen det gamle silkebanner. Bedre valg kunne man næppe have truffet.

Hele hans jordefærd var en smuk og gribende højtidelighed. Den smukke lyse egekiste, dækket med et stort Dannebrogslag og på en lille hvid pude den afdødes Dannebrogskors, blev af otte soldater båret ud til ligvognen, medens militærmusikken intonerede sørgemarchen.

Ved indgangen til Ulkebøl Kirke

stod to menige soldater, som præsenterede gevær, og forsvarsbrødrenes fanebærer med sænket fane. Ved kisten holdt to gallaklædte officerer æresvagt med dragne sabler. Ved graven nedlagde amtmand Lundby på vegne af Kongen og Dronningen en pragtfuld signeret laurbærkrans.

Hans mindsten er helt enkel - en særlig natursten, som Hans Thomsen selv havde fundet 50 år tidligere under hegnsrydning, bærer inskription, men stedsegrønt vedbend dækker næsten gravstedet, som alt bekræfter

Hvem var veteranen fra 1864, Hans Thomsen, som på Dybbøl den 11. juli 1920 overdrog et Dannebrog, der havde været gemt siden det blev strøget i Sønderborg i 1864, til Christian X sammen med fire sønderjyske piger? Her ses han til højre for Christian X.



Foto: Museum Sønderjylland, ISL-Lokalhistorie.

taknemmeligheden overfor Hans P. Thomsen og hans værk. Nu står den her til minde om den mand, der modtog kongekysset på Dybbøl Banke.

Mindestenen blev afsløret den 17. juli 1930 på Hans Thomsens grav på foranledning af De Danske Forsvarsbrødre (DFB) for Sønderborg og Omegn til minde om, at han overrakte Kongen det gamle Dannebrogssflag på Dybbøl Banke i 1920.

Efter regimentsmusikken havde spillet "Slumrer sødt i Slesvigs jord", bød formanden for DFB de officielle og øvrige deltagere velkommen til mindesammenkomsten med ordene, "da vi for ti år siden afslørede en mindesten over Verdenskrigens ofre, var det i sorgens tegn. Den mindesten, som vi afslører i dag, skal for kommende slægter vidne om genforeningen med moderlandet".

Amtmand Lundbye holdt afsløringstalen, idet han udtalte: "Den mand for hvem dette minde bliver rejst, var en god, en dygtig og en forstandig mand. Han var ordfører for sin egn på mange områder, ja mange søgte råd hos ham langt uden for sognets grænser. Han bestred de mange offentlige hverv, og han var den, der overrakte Kongen det gamle Dannebrogssflag. Hans Thomsen var typen

på sønderjyden, som havde levet under Kong Frederik VII og været soldat i 1864".

Provst Thyssen tog derpå ordet og takkede De Danske Forsvarsbrødre og sluttede med et æret være Hans Thomsens minde. Med forsamlingens enstemmige tilslutning blev et telegram afsendt til Hans Majestæt med følgende ordlyd: "En stor forsamling kvinder og mænd fra Ulkebøl Sogn og omegn forsamlede ved afsløringen af en mindesten for Veteran Dannebrogsmænd Hans Peter Thomsen, Sundsmark, sender Deres Majestæt vor underdanigste hilsen".

Sønnen Hans Thomsen takkede forsvarsbrødrene, amtmanden, regimentsmusikken samt alle med en hjertelig tak for den ære, der var vist hans fader.

Til formanden for DFB indløb følgende telegram: "Min hjerteligste tak og hilsen" Christian R. ■

Kilder

Museumsinspektør Inge Adriansens optegnelser til Grænseforeningen.

Bertel Schmidt, Ulkebølskovs nekrolog.

I: *Sprogforeningens Almanak 1923*, side 104-105.

Materiale fra Hans Thomsens arkivmappe i Lokalhistorisk Arkiv i Ulkebøl.

Kaptajnsgårdene i Dyrehave ved Aabenraa Fjord

Af Bent Dahl-Olsen

De otte gårde i Dyrehave ved Aabenraa Fjord bliver kaldt kaptajnsgårde, fordi gårdene fra slutningen af 1700-tallet til slutningen af 1800-tallet på et eller andet tidspunkt har været ejet af kaptajner i Aabenraas handelsflåde. Bent Dahl-Olsen har set nærmere på kaptajnsgårdenes historie.

DYREHAVE LIGGER PÅ HALVØEN LØJT nordøst for Aabenraa. Den nu helt forsvundne dyrehave var placeret på den meget smukke bakkede nordkyst af Aabenraa Fjord omkring fire km fra byen. Dyrehaven var omkring 180 tdr. stor.

Hovedparten af jorden på Løjt var ifølge Kong Valdemars Jordebog ejet af kongen, men tilfaldt i 1313 hertugen. Den resterende del hørte helt overvejende under kirken i Slesvig. Kirkens godsbesiddelser på Løjt gik under betegnelsen 'Præbended Avbæk'. Betegnelsen Avbæk er muligvis valgt fordi biskopperne under deres inspektionsture lagde til i Avbæk Vig tæt ved den senere Dyrehave. Transportruten ad søvejen var den normale og hurtigste over længere strækninger.

Det er usikkert, hvad der siden skete med kirkens gods på Løjt, men en mulig forklaring er, at kongemagten overtog jordbesiddelserne i forbindelse med striden mellem kongemagten og den holstenske greveslægt i midten af 1400-tallet. Det må også have omfattet Løjt, idet Avbæk Præbended herefter omtales som hertugernes be-

siddelse. I den forbindelse blev jorden sammen med enkelte andre jordbesiddelser antagelig samlet under avlsgården Høgebjerg,

I 1544 blev hertugdømmet opdelt mellem hertug Hans i Haderslev og hertug Adolf i Gottorp. I den forbindelse blev Løjt en del af hertugens besiddelser og det daglige tilsyn varetaget af lensmanden på Brundlund Slot i Aabenraa.

I begyndelsen af 1600-tallet bortforpagtede hertug Johan Adolf Høgebjerg til herredsfogeden i Kropp, Jacob Utzen, som betaling for nogle jordlodder. Allerede inden bortforpagtningen var hertugen begyndt at sælge træ fra Dyrehave. Hertugen har muligvis manglet penge, og træ var stærkt efterspurgt i Nordeuropa. Utzen familien fortsatte fældningen af træerne i Dyrehaven.

I 1665 gled Høgebjerg helt ud af hertugernes ejerskab, idet hertug Christian Albrecht skænkede området til sin kancellisekretær Burchard Niederstedt 'til evig arv og eje'. Niederstedt havde indlagt sig store fortjenester for hertugen under krigene mellem Danmark og Sverige. Niederstedt døde barnløs i 1684, og dermed kom Høgebjerg i den kendte embedsmandslægt i Aabenraa, Kamphøverners besiddelse.

Etablering af bebyggelser i Dyrehave

I løbet af 1600-tallet begyndte udstykingen af Dyrehave. Allerede i

begyndelsen af 1600-tallet blev der etableret en mindre ejendom. Fæstereen på ejendommen måtte dyrke jorden i det nyfældede område, men havde samtidig pligt til at fungere som skovbetjent.

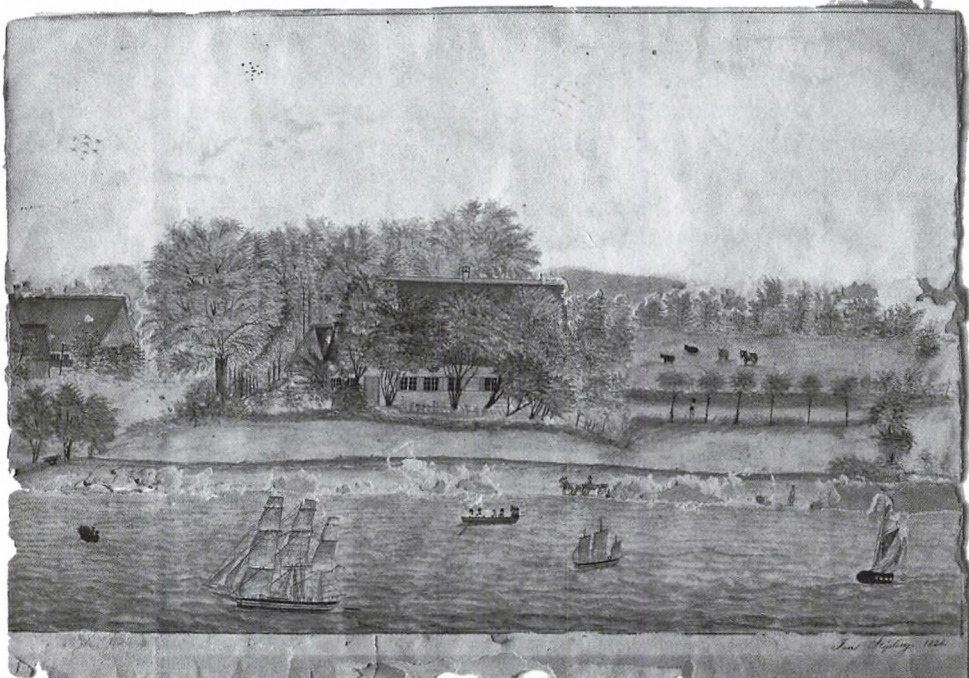
I 1704 var der fire ejendomme. Udstykningsene og opdyrkningen af den tidligere skov tog dog først for alvor til i begyndelsen af 1700-tallet, hvor forpagteren mente, at skovrydninger kunne forbedre Høgebjergs økonomi. Dermed blev betydelige dele af Dyrehave omdannet til agerland i løbet af 1700-tallet, så Dyrehave i 1800 bestod af ti ejendomme.

Ejendommene blev først givet i fæste og senere solgt til beboerne.

De ældste kådnersteder (husmænd) havde ved rydninger efterhånden fået deres jordarealer forøget så meget, at de udviklede sig til egentlige gårde. Dette førte til gnidninger med de etablerede gårdmænd, og i ét tilfælde til en batalje i forbindelse med byggeri af en ny skole. Efter gammel sædvane skulle gårdene levere arbejde mv. i forhold til deres formue og formåen. Til stor fortrydelse for gårdejerne fastholdt beboerne i Dyrehave, at de var kådnere og ikke skulle levere ydelser som gårdmænd.

Dyrehave 150 blev opført 1801 af kaptajn Paul Paulsen med et stort halvvalmet tag og to karakteristiske kronede skorstenspiber, som man finder andre steder på Løjt. De svungne bryn over vinduerne i gavlen er antagelig inspireret af bl.a. Slots-gade 14 og Postholdergården i Aabenraa.





Den unge sømand Jens Stydings maleri fra 1826 af to gårde i Dyrehave med græssende kvæg og skibe i forgrunden er næsten blevet ikonisk for landbrugets og søfartens betydning i området.

Aabenraa handelsflådens skippere og bønderne på Løjt

Aabenraa har fra gammel tid været en vigtig skibsfartsby. Allerede i 1257 omtales en skibbro og i 1300- og 1400-tallet var søfarten tæt knyttet til hansestæderne, der næsten var eneherkende i Østersøen.

Fra begyndelsen af 1400-tallet gik det tilbage, og delingen i 1544 gjorde ikke situationen bedre for byen, så skibbroen i 1610 var i en elendig forfatning. Efter denne nedgang begyndte skibsfarten at blomstre fra midten af 1600-tallet. Det var import af træ og andre råvarer fra Sverige til hertugdømmet Slesvig, som dominerede. Omkring 1690 havde kun København flere skibe end Aabenraa på Sverigesfarten.

Efter inkorporationen i 1721 begyndte flåden at søge fragter uden for Østersøen og de indre danske farvande. Man tog fragter til Holland og Frankrig og fra midten af 1700-tallet også til landene i Middelhavet samt i mindre omfang Caribien.

Skibene var delt i anparter med flere parthavere, hvilket forbedrede finansieringsmulighederne og spredte risikoen. Skibsanparterne blev typisk udbudt til familiemedlemmer, venner og forretningsforbindelser (skibsværft, rebslageri, skibsproviantering osv.). Kaptajnerne var normalt en af parthaverne, men de tog også anparter i hindandens skibe for at sprede risikoen.

Der var behov for mere kapital end den nære kreds kunne stille med.

Man søgte derfor investorer uden for søfartserhvervet i Aabenraa og de nærliggende sogne. Her var de velhavende bønder på Løjt en oplagt mulighed. Investeringer fra Løjt-bønderne har formentlig været med til at lægge grunden for det maritime miljø på Løjt.

Bønderne på Løjt var dygtige og fremsynede landmænd, der allerede i 1500-tallet gik i gang med en udskiftning af gårdene. Dette skete næsten 200 år, inden landbruget i Kongeriget blev udskiftet. Med udskiftningerne kunne bønderne på Løjt, som det blev sagt, "lade flidens pris flyde i egen lomme".

Mange gårdejere på Løjt havde studeopdræt og sendte stude til markederne i Altona. Nogle af gårdejerne tjente så godt på studehandelen, at der blev penge til overs til udlån og investeringer. En af de bedst kendte investorer var gårdejer Matz Paulsen i Fladsten tæt ved Dyrehaven, der stammede fra Elbjerg på Løjt, og som i slutningen af 1500-tallet lånte store beløb ud til især socialt velstillede gårdmænd. For disse erfarne gårdmænd var springet til investeringer i skibsfart ikke langt. Gårdejerne på Løjt begyndte derfor langsomt at investere i skibsanparter.

Selv om det siges, at det er svært at

'Eldorado', Dyrehave 101, hører til i gruppen af kaptajnsgårde i Dyrehave. Ejendommen kan føres tilbage til midten af 1700-tallet, hvor den var ejet af Jens Hansen Styding. Omkring 1800 blev den overtaget af kaptajn Jens Jensen Styding, der døde 1835 i Havana. Kaptajnsgården er opført i 1769 og hører dermed til blandt Løjts ældste og bedst bevarede gårde. Gården blev fredet i 2005. Her er det den ene af længerne, som delvist er opført som et bulhus.



foto: Flemming Sørensen.

forene søfolk og bønder, så opstod her en situation, hvor den ene part (søfolkene) manglede kapital, mens den anden part (gårdejerne) havde rigelig med kapital. Man har senere talt om, at der nærmest opstod en symbiose mellem Aabenraa og Løjt. Skipperbyen blev udvidet til en skipperregion.

Bønder anses generelt for at være meget forsigtige i deres investeringer. Det gjaldt ikke mindre på Løjt. Gårdejerne begyndte derfor at anspore slægtninge, venner og naboer til at påmønstre skibene. Derved fik man anbragt pålidelige folk på skibene for at holde øje med gårdejernes investe-

ringer og sikre, at fortjenesten kom tilbage til investorerne.

De unge løjtinger fattede reel interesse for skibsfartserhvervet. Det blev populært at drage til søs, og de dygtigste satte sig som mål at få 'fødderne på eget dæk'. De gjorde karriere på skibene, blev styrmænd og kaptajner og fik efterhånden også anpart i skibene. Løjtingerne kom til at sætte et meget stort præg på Aabenraa-flåden. Antallet af søfolk fra Aabenraa var op gennem 1700- og 1800-tallet vigen- de, mens der i midten af 1800-tallet var flere søfolk i Løjt end nogensinde.

Søfolkene fra Løjt valgte i udstrakt grad at blive boende på Løjt. Blandt

De velhavende kaptajner havde det med at slå sig ned i området omkring Dyrehave og Stollig, hvor de socialt og økonomisk udgjorde en særdeles eksklusiv gruppe. Når de netop valgte dette område til deres lange 'otium', så hang det nok også sammen med de landskabelige værdier, som det frodige morænelandskab og blikket til fjorden udgjorde. Her er det udsigten fra Blåsholm.



Foto: Kim Furdal.

kaptajnerne var det populært at købe en gård i landsbyen Stollig og Dyrehave på den smukke kyst ned til Aabenraa Fjord.

Skibskaptajnerne i Dyrehave

Omkring 1750 købte kaptajn Jes Jensen Krag en ejendom i Dyrehave. Inden udgangen af 1700-tallet var yderligere fire ejendomme købt af kaptajner. Mellem 1800 og 1820 blev de sidste tre ejendomme købt af kaptajner. Dermed var alle otte ejendomme blevet til kaptajnsgårde.

Det kom selvsagt til at sætte et stærkt præg på Dyrehave-området, at så mange kaptajnsfamilier gennem så mange år var bosat i området. Kaptajnerne hjembragte fremmede skikke, eksotiske møbler og andre genstande fra de lande de besøgte. Stuehusene på Dyrehaves gårde kom til at bære præg af disse hjembringelser. Søfarten havde også kulturel betydning blandt disse familier, bl.a. ved at skabe forståelse og respekt for erhvervelse af gode skolekundskaber i bl.a. matematik og sprog.

Som tidligere beskrevet blev gårdene i Dyrehave betegnet som veldrevne gårde med gode indtægter. Med kaptajnernes overtagelse af gårdene blev landbruget kun en biindtægt. Hovedindtægten kom fra indtjeningen som kaptajn og som parthaver i skibe. Dette gjorde Dyrehave-kaptajnerne ganske velhavende, hvilket med al tydelighed fremgår af den formueregistrering, som Christian VII i 1789 lod gennemføre af alle personer. Det store flertal af løjtingerne havde ingen eller kun en helt ubetydelig

formue. Gårdejerne var de mest velstående med formuer på gennemsnitligt omkring 500 Rdl, med gårdejerne i Stollig-/Dyrehave-området helt oppe omkring et gennemsnit på 1.200 Rdl. - uden tvivl trukket op af kaptajnsgårdene.

En lille gruppe personer i Dyrehave-/Stollig-området skilte sig ud som de klart rigeste personer på Løjt med registrerede formuer på mellem 4.000 og 4.500 Rdl. Denne gruppe personer var alle registreret som kaptajner og/eller ejere af skibsanparter. Med kaptajn Lauritz Holdt i Dyrehave som nøgleperson var alle i gruppen i familie med hinanden. Forunderligt nok var alle næsten lige formuende. Det er svært at undgå en mistanke om, at der var aftalt et loft over formuen med vurderingsmændene.

Der opstod meget tætte relationer mellem familierne på gårdene i Dyrehave. Mændene var ofte på langfart i mange måneder ad gangen, og deres koner måtte passe gårdene. Det gav god basis for et tæt sammenhold. Familierne i Dyrehave var da også indgiftede på kryds og tværs i hinanden - samt med en række af kaptajnsfamilierne i den nærliggende Stollig, herunder bl.a. med den kendte stor-skibsreder Jørgen Bruhn. Jørgen Bruhn begyndte således sin karriere som skibsdreng hos familiemedlemmet kaptajn Holdt i Dyrehave.

I dag er tre af gårdene forsvundet, men de resterende fem gårde kan stadig ses med deres smukke beliggenhed og udsigt over fjorden, hvorfra man hurtigt kunne spotte en langtursejler for hjemgående. ■

Foreningen 'Deutsches Haus Tønder'

Af Siegfried Lorenzen

Foreningen 'Deutsches Haus Tønder' havde 75-års jubilæet i 2002 og tre for-handlingsprotokoller satte Siegfried Lorenzen i gang med at skrive forenin-gens historie. Her fortæller han dens historie fra starten i 1927 og frem til i dag, hvor den er en velgørende forening.

Årene 1927-1945

EFTER GENFORENINGEN og de tyske foreningers uhindrede aktivitet opstod der med årene ønsket om et fælles samlingssted for alle. Der gik dog adskillige år, før en gruppe tyske borgere tog initiativ til at realisere dette ønske, og først efter der var fundet en egnet bygning, blev der indkaldt til en stiftende generalforsamling.

På et møde den 27. oktober 1927 i kontoret for det tyske forbund i Spikergade besluttede direktør for Tønder Bank Martin Rasch, lærer Marinus Petersen, rektor Chresten Elholm, pensioneret 'Amtsvorsteher' H. Chr. Hansen, købmand Emil Andresen og redaktør dr. Max Rasch at danne en forening med navnet 'Verein Deutsches Haus', der fik sæde i Tønder.

Til bestyrelsen blev valgt Dr. Max Rasch (formand), Chresten Elholm (næstformand) og Martin Rasch (kasserer). Derefter blev det vedtaget at købe grosserer Madsens ejendom 'Grand Hotel' (det senere Ungdomsborgen), Richtsensgade 27, for 50.500 kr. Foreningen forpligtede sig til at

forvalte huset til almennyttige tyske formål. Ejendommen blev finansieret ved at udbetale 6.500 kr. og overtage en restgæld på 44.000 kr.

To dage senere blev der godkendt en vedtægt, hvorefter foreningens formål var at drive et 'Deutsches Haus' i Tønder. Enhver kunne efter skriftlig henvendelse og accept af vedtægterne blive medlem ved at betale et årligt kontingent på ti kroner. Medlemmer af bestyrelsen blev valgt for tre år ad gangen på en ordinær generalforsamling.

Det blev herefter besluttet at udleje husets 1. sal til redaktøren for den tyske avis, Reinhard Hesse, og 2. sal til husets vicevært, J. Jepsen. Endvidere var det planen at flytte det tyske bibliotek hertil og anbringe husets navn DEUTSCHES HAUS i gyldne bogstaver over indgangen.

Den 7. februar 1928 åbnede biblioteket, og ved indvielsen af 'Deutsches Haus' den 12. februar kunne Dr. Max Rasch bl.a. byde fire repræsentanter fra forskellige byer/foreninger i Slesvig-Holsten velkommen. 800 gæster deltog i festligholdelsen på 'Schweizerhalle'. En af talerne, lærer Paul Gläser, opfordrede de forsamlede til at stille gamle billeder fra Tønder til rådighed, "da der desværre i de forløbne år er sket store forandringer i byen". Det viste sig senere, at opfordringen fik stor opbakning, og det indsamlede materiale kunne afleveres til en glad leder af det lokalhistoriske arkiv.

Dagen efter indvielsen samledes bestyrelsen med gæsterne, og der blev skænket en fadderskabsunderstøttelse på 25.000 Mark til huset. Den hjertelige forbindelse med fadderskabsbyerne blev markeret ved at give biblioteksværelset navnet HAMBURG, legeværelset ALTONA, læseværelset HARBURG og mødelokalet WANDSBEK.

Det tyske vandrerhjem havde siden 1926 holdt til i Alexandrineskolens kælder og længe ønsket bedre forhold. Dette kunne nu imødekommes, og det blev vedtaget at indrette et vandrerhjem ved at udvide første sal i ejendommen.

Den økonomiske situation blev imidlertid tilspidset i 1933 efter systemskiftet i Tyskland, hvor valutavanskeligheder gjorde det umuligt at modtage bestående eller nye gaver fra fadderskabsbyerne. Det blev derfor besluttet at opkræve husleje og støtte af de ti foreninger, der benyttede huset.

Ejendommens vedligeholdelsesbehov havde været kendt længe, og i april 1937 foreslog formanden en nybygning eller ombygning af 'Deutsches Haus'. Et forslag om bygning af en sal med scene og plads til 400 personer blev godkendt af ministeriet.

'Deutsches Haus' i Richtsensgade med navnet i guldbogstaver over døren, fotograferet ca. 1930. Bygningen blev oprindeligt opført i sen klassicisme med refendfuger i stueetagen og rektangulære murbånd med cirkelslag omkring de rundbuede vinduer på første sal.



Foto: Lokalthistorisk arkiv for Gl. Tønder Kommune.



'Schweizerhalle' på Ribevej omkring 1930. Bygningen blev opført 1909 i hjemstavnsstil med blank mur, helvalmede gavle og karnapper, inspireret af karnapperne på de gamle gavlhuse i Tønders bymidte.

Renoveringsomkostningerne blev anslået til 80.000 kr., hvoraf 20.000 kr. skulle skaffes til veje via andelsbeviser.

I mellemtiden havde det vist sig, at ejendommen 'Schützenhof' stod til salg. Efter 1 1/2 år købte foreningen den 30. juli 1938 'Schützenhof' for 99.500 kr. Huset skulle føres videre som hotel og kro, idet forudsætningen var, at alle tyske foreninger ville stå sammen om at bruge huset. I de følgende år blev salen anvendt til foreningsfester, danseskoler, baller, teaterforestillinger og ikke mindst til årlige tyske møder med 'Eintopfessen', som i Tyskland til fremme af fællesskab og samhørighed. Møderne blev arrangeret af den nationalsocialistiske partiledelse.

Den 18. august 1938 blev Vestergade 72 købt for 49.200 kr. til Nord-

schleswigsche Zeitung og dens redaktør, ligesom biblioteket skulle flyttes hertil. I bagbygningen var der mulighed for at indrette et vandrerhjem, Et butikslokale mod Vestergade blev udlejet.

I 1939 kunne vandrerhjemmet tage imod de første gæster, men som følge af krigen udeblev vandrerne, og man besluttede i stedet at lukke det midlertidigt. Da butikken i Vestergade 72 heller ikke kunne udlejes, blev den økonomiske situation forværret og yderlig forringet som følge af en nødvendig nedsættelse af lejen for 'Schützenhof'. Den økonomiske situation var elendig, og året sluttede med et underskud på 2.500 kr.

Da engelske flyvemaskiner den 11. juli 1942 nedkastede bomber over Tønder, blev dele af ejendommen Vestergade 72 ramt, ligesom der blev

forvoldt skader på 'Schützenhof'. Skaderne blev imidlertid dækket af forsikringerne.

Årene 1949-1968

Den næste forhandlingsprotokol starter den 9. februar 1949 med referatet fra dagens generalforsamling, som er undertegnet af fem nye bestyrelsesmedlemmer. Der må imidlertid have foreligget en bestyrelsesbeslutning i tiden efter 1945, som ikke er protokolleret, idet ejendommen Vestergade 72 i den mellemliggende tid var blevet solgt.

Efter den 5. maj 1945 blev 'Schützenhof' beslaglagt og engelske soldater indkvarteret på stedet. Som en privatejet institution blev der tilkendt foreningen en godtgørelse for beslaglæggelsen. Den 10. marts 1948 modtog foreningen den første betaling fra rigspolitichefen, i maj 1949 den sidste indbetaling med anmærkningen 'Indkvarteringsmidler'. I alt modtog foreningen 33.049 kr. fra rigspolitichefen.

Generalforsamlingen blev orienteret om en skrivelse fra Direktoratet for Post- og Telegrafvæsenet, der ag-

Adventsfeier

am Donnerstag, den 4. Dezember 1930, abends
8 Uhr, im Deutschen Haus.

Gemeinsam veranstaltet von der Kirchlichen
Arbeitsgemeinschaft, Hausmusik und dem gemischten
Chor „Einigkeit“

Leitung: Dirigent Fr. Harr.

VORTRAGSFOLGE:

1. Hausmusik:
 - a) Choral a. dem Oratorium Paulus Mendelsohn-Bartholdy
 - b) Reigen seliger Geister. Gluck
2. Chor:

Die Himmel rühmen Beethoven
3. Hausmusik:

Streichquartett Largo J. Haydn

Menuet aus der Sinfonie Nr. 3 W. A. Mozart
4. Chor:
 - a) Sanktus Schubert
 - b) Ein geistlich Abendlied. Humperdink

PAUSE

5. Hausmusik:

Christfest, Weihnachtphantasie Seybold
6. Chor:

Tochter Zion, freue dich Händel

für gemischten Frauen- und Kinderchor mit Klavier und
Streicherbegleitung.
7. Ansprache von Herrn Pastor Beuck.
8. Chor:
 - a) O du fröhliche Herm. Riedel
 - b) Die heilige Nacht Franz Gruber
 - c) Es ist ein Reis entsprungen gesetzt 1609 v. Prätorius

Das Programm berechtigt zum Eintritt.

Änderungen vorbehalten.

LEONILAR ANDERSEN, TÖNDERN

Programmet for adventsfesten
den 4. december 1930.

tede at ekspropriere 'Schützenhof'. Den 8. marts 1949 besluttede foreningen derfor, at et tvangssalg af 'Schützenhof' kun kunne komme på tale, hvis man enten fik tilbudt en tilsvarende ejendom, eller foreningen fik stillet en egnet grund til rådighed.

Inden modtagelsen af truslen om ekspropriation blev der imidlertid arbejdet på en renovering af 'Schützenhof', og den 1. august 1949 blev der ansat ny vært. Færdiggørelsen blev fejret ved en åbningshøjtidelighed den 20. august samme år.

Kun få dage efter indvielsen modtog foreningen meddelelsen om, at ejendommen ville blive eksproprieret i løbet af 1950-51. Som erstatning blev der tilbudt en afståelsessum på 240.000 kr. Med 29 stemmer for og 12 imod blev tilbuddet accepteret

den 4. april 1950, hvorefter et tre-mandsudvalg fik til opgave at drøfte muligheden for erhvervelse af en egnet ejendom.

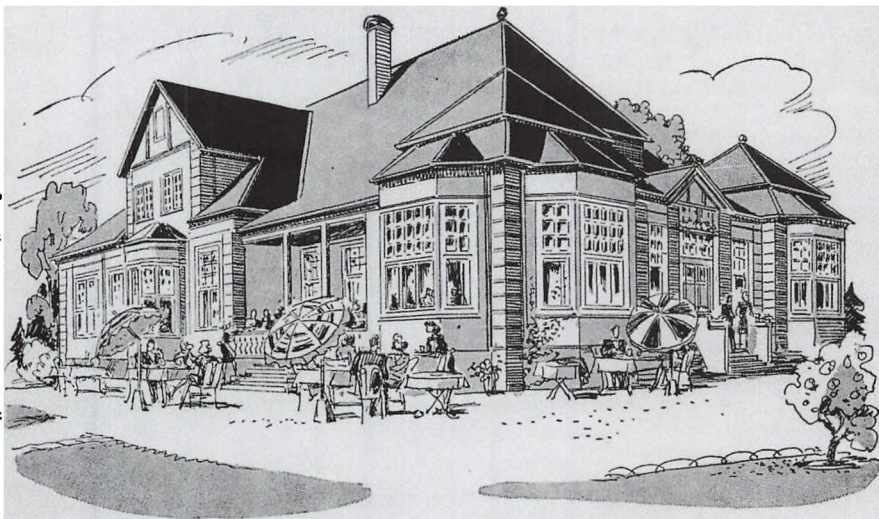
På en ekstraordinær generalforsamling den 2. juni 1950 drøftede man følgende muligheder:

1. En del af Dr. Brenners grund i Popsensgade til en evt. nybygning.
2. Ejendommen 'Ommens Hotel' i Vestergade.
3. 'Hotel Tønder' i Vestergade.
4. 'Hostrups Hotel' ved Vidåen.
5. 'Schweizerhalle' på Ribelandevej.

Efter nærmere forhandlinger med ejeren af 'Schweizerhalle' besluttede man den 18. september 1950 med 67 for og 24 imod at købe den, inklusiv den tilhørende skyttehal for 170.000 kr. inkl. inventar. I mellemtiden var

'Stedet i Tønder blandt alle'. Postkort, formentlig fra 1950'erne, der anslår denne stemning af 'Svejtserhalle' som et søndagsudflugtssted lidt uden for byen.

Stedet i Tønder blandt alle –
er naturligvis: Restaurant „Svejtserhalle“!



RESTAURANT SVEJTSERIALLE — Telf. 455 — Tønder.

Jørgen Larsen



Foto: Lokalhistorisk arkiv for Gl. Tønder Kommune.

'Schweizerhalle' har dannet rammen om mange forskellige arrangementer. Her har Papa Bues Viking Jazzband spillet op til dans i 1959.

elektriker Wilhelm Eichler tiltrådt som formand.

I maj 1951 meddelte generalsekretariatet, at man ville stille med en del af midlerne til købet af 'Schweizerhalle', og arkitekt Rieve, Tønder, fik opgaven med tegning af en tilbygning med en teatersal. Byggeriet blev delvist forsøgt finansieret med et statslån. Den 15. februar 1952 bad boligministeriets sekretær Peter Rieve om en udførlig redegørelse for nødvendigheden og behovet for en sal, hvorefter ansøgningen blev afslået.

Der skulle gå et år inden finansieringen var på plads, og i januar 1953 blev ti håndværkere inviteret til en licitation. Resultatet af licitationen blev en byggesum på 335.000 kr., der senere måtte forhøjes til 400.000 kr.

Der blev holdt rejsegilde den 16. oktober 1953, hvor der blev budt på

'Eisbein und Sauerkraut' og 10 kr. til hver svend for deres arbejdsindsats. Nybyggeriet blev indviet den 14. august 1954, hvor byens myndigheder mødte fuldtalligt op til besigtigelse. Den endelige færdiggørelse af arbejdet foregik ikke uden gnidninger, idet der blev konstateret fejl som følge af arkitektens beregninger. Resultatløse forhandlinger med arkitekt Rieve førte til, at sagen blev afgjort ad rettens vej. Først i 1959 endte sagen med et forlig.

I løbet af 1956 drøftede man forpagtningen af 'Schweizerhalle', idet forpagteren, der i 1954 var blevet ansat af foreningen, ikke kunne efterkomme sine forpligtigelser. Man blev derfor enige om at nedsætte forpagtningssummen til 8.500 kr. årligt med virkning fra første januar 1957. Det ændrede dog ikke meget på situatio-

nen, og på et bestyrelsesmøde et halvt år senere besluttede man at finde en ny forpagter. Samtidig besluttede bestyrelsen at indkalde til en generalforsamling - den første i fire år. I alle årene havde forpagterne holdt huset/restaurationen åbent, ikke mindst alle lørdage, hvor der blev budt til dansant 'å æ Schweiz'.

På generalforsamlingen den 5. september 1957 blev der valgt en ny bestyrelse, som bemyndigede formanden, boghandler F.K. Hecht, til at indgå forhandlinger med byen om et salg eller bytte af et areal på 3.000 m², som var opstået ved en forkortelse af skydebanen fra 150 til 50 meter. Dette førte til en aftale om at bytte 2.500 m² skydebane med 2.500 m² grund på nordsiden af 'Schweizerhalle'.

Der skulle gå fire år før bestyrelsen indkaldte til en ny generalforsamling den 4. juli 1961. Kun syv medlemmer mødte op, og valgte en ny bestyrelse, der først fem år senere, i 1966, førte protokollen. Her drøftede man de utidssvarende forhold på 'Schweizerhalle' og den manglende vedligeholdelse. Det førte til drøftelser med generalsekretariatet om forholdene og en kontakt til ministeriet i Bonn med henblik på økonomisk støtte til en løsning af problemerne. Af et referat i pressen fremgår det, at F.K. Hecht havde haft en samtale med en Ministerialrat Pohlmann fra Bonn, som udtalte, at Schweizerhalle så ud som 'ein Bahnhof'. Det var formentlig medvirkende til, at planerne om en om/udbygning af det tyske hus kom i gang, og arbejdet kunne overdrages til arkitekt Tjellesen i Aabenraa.

I september 1968 blev byggeomkostningerne beregnet til 928.200 kr., hvorefter byggeriet blev sat i gang.

Ved byggeriets afslutning havde byggeprojektet kostet 1.660.000 kr., uden det fremgår, hvorledes de ekstra udgifter blev finansieret.

Driften af 'Schweizerhalle' skulle finansieres ved forpagtning af restaurationen og det nye moderne køkken.

Årene 1972-2012

På generalforsamlingen i 1972 gjorde F.K. Hecht rede for ombygningen fra den første planlægning i 1966 til færdiggørelsen i februar 1970 og de mange problemer i forbindelse med byggeriet, som var årsag til forsinkelser og store budgetoverskridelser. Redegørelsen blev taget til efterretning, hvorefter Hecht under punktet valg til bestyrelsen meddelte, at han ikke ønskede genvalg. Der blev valgt en ny bestyrelse, som konstituerede sig med elektriker Hans Egon Eichler som formand.

På bestyrelsesmødet den 9. maj 1972, besluttede man at genoplive foreningsaktiviteterne og at hverve nye medlemmer. Et år senere havde foreningen 160 medlemmer.

Der havde i mange år været afholdt årlige teaterforestillinger arrangeret af BDN (Bund Deutscher Nordschleswiger). Den tyske skole havde brugt salen og scenen til elevernes opvisninger, og skolen havde afholdt sit årlige 'Lottospiel'. Salen havde tillige været udlejet til danseskole. Endelig havde forpagteren selv haft rådighed over salen i forbindelse med driften af restauranten.

Men det haltede med økonomien for så at sige alle forpagtere. Hvad der i sin tid var ønsket, men som ikke blev imødekommet af myndighederne i Bonn, var indretning af værelser med henblik på hoteldrift. Det havde



Foto: Lokalhistorisk arkiv for Gl. Tønder Kommune.

'Schweizerhalle' som den tog sig ud efter renoveringen i 1972.

imidlertid været en klar forudsætning for finansieringen af byggeriet, at huset skulle drives som et kulturhus.

Dette førte til, at foreningen i 1976 stod med en bankgæld på 33.000 kr. samt udestående fordringer hos fire forpagtere på ca. 50.000 kr. Situationen blev drøftet i oktober 1976 med repræsentanter fra Deutsches Generalsekretariat i Aabenraa og endte med et forslag om at sælge dele af en ubenyttet grund nord for skydebanen. Dette forslag generalsekretariatet ministeriet i Bonn.

Tilladelsen til salg forelå et år senere, og i februar 1978 meddelte formanden, at grunden var solgt for

175.000 kr. Samtidig blev der rettet henvendelse til kommunen med et forslag om at udleje det oprindelige 'Schweizerhalle' til offentlige formål, dog uden sal, garderobe og skyttehal.

En uventet overraskelse indtraf, da køberen af den frasolgte grund opdagede stenbrokker lige under jordoverfladen, hvilket gjorde det umuligt at bearbejde jorden. Hvad ingen vidste, var, at den første 'Schweizerhalle' der nedbrændte i 1908, havde en iskælder, som var blevet brudt ned på stedet og resterne tildækket med muldjord. Sagen kostede foreningen 20.000 kr. i erstatning.

I løbet af sommeren blev man enig med kommunen om at udleje forhu-



Besigtigelse af 'Schweizerhalle' i slutningen af 1960'erne med Harro Marquardsen fra Bund Deutscher Nordschleswiger, Ministerialrat Pohlmann fra Bonn og foreningens formand Franz Hecht, Tønder.

set for 4.000 kr. om måneden. Salen tilbød foreningen kommunen for 800 kr. pr. aften. Det viste sig, at salen blev efterspurgt. En anmodning om at afholde noget så moderne som 'Beat-Bal' gav imidlertid anledning til alvorlige betragtninger, dog uden at ende med et afslag.

Der er med årene sket adskillige skift i bestyrelsen, som i 1979 blev mere stabil under bankfuldmægtig Ludwig Bøghs ledelse. Efter et underskud i 1978 vendte økonomien i 1979. Salen blev stadig oftere benyttet af Sønderjyllands Symfoniorkester

og byens teaterforening. Det sidste førte til en overenskomst med 'Tønder Læse- og Ungdomsforening', som lejede salen og investerede 500.000 kr. i forbedringer.

Økonomien blev forbedret og udviste i 1980 et overskud på 15.000 kr. På generalforsamlingen i 1981 dukkede tanken om en afståelse af hele ejendommen op for første gang men uden at finde tilslutning.

Forpagtningssaftalen med kommunen i 1978 indeholdt en bestemmelse om, at den skulle genforhandles efter fem år. Dette førte i 1983 til en

forhøjelse af lejen med 2.500 kr. til 6.500 kr. For vedligeholdelsen, som foreningen stod for, betalte kommunen 900 kr. om måneden. I 1986 fik foreningen et tilskud på 550.000 kr. til en ombygning af forhallen. Som modydelse blev aftalen med 'Tønder Læse- og Ungdomsforening' forlænget for ti år.

Salg af Schweizerhalle

Året efter blev der konstateret omfattende skader på bygningen. Reparationerne blev anslået til 500.000 kr., hvoraf alene udbedringen af taget ville koste 200.000 kr. En ekstraordinær generalforsamling fandt sted den 28. april 1987, og nu kom et evt. salg af 'Schweizerhalle' åbent på tale. Det forlød, at kommunen i givet fald ville være interesseret. Med 16 stemmer mod én besluttede generalforsamlingen at henvende sig til kommunen.

Indledende samtaler førte til et nyt møde den 10. december 1987, hvor der for første gang blev nævnt en pris på fire mil. kr. Kommunens bud lød på tre mil. kr. inkl. inventar.

Den 12. februar 1988 blev salget drøftet med generalsekretariatet. Generalsekretær Peter Iver Johannsen understregede, at Bonn i sin tid ydede en støtte på 1,5 mil. kr. til ombygningen mod sikkerhed i ejendommen. Dette beløb skulle i givet fald tilbagebetales ved et salg, med mindre, man fandt andre anvendelsesmuligheder for mindretalsinstitutionerne i Tønder, som BDN kunne sige god for over for de tyske myndigheder.

Da Ludwig Andresen Skolen' længe havde næret et ønske om en aula, spurgte bestyrelsen skolen om dens synspunkt i sagen. Samtidig fik den tyske sportsforening 'SG West' en ori-

entering, og 'Schützenbund Tøndern', som lejede skyttehallen, blev anmodet om at fremlægge et forslag til en renovering af skyttehuset. Der indkom forskellige forslag, hvoraf bygning af en aula til skolen blev prioriteret. Denne beslutning blev godkendt i Bonn, så aulaen kunne bygges i tilfældet af et salg.

Da de tidligere forhandlinger med borgmesteren og kommunen om overtagelse af ejendommen ikke førte til noget resultat, anmodede foreningen den 21. november 1988 om et skriftligt tilbud. 'Schweizerhalle' var vurderet til 3,2 mil. kr., og foreningen forlangte 4 mil. kr. inklusiv inventar. Den 19. april 1989 forelå kommunens svar med et definitivt bud på 3.2 mil. kr. og en overtagelse den 1. oktober samme år.

Den 8. maj 1989 blev der afholdt en ekstraordinær generalforsamling for at drøfte forslaget. Mødet blev indledt med en redegørelse for driften og bestyrelsens delvist ulønnede arbejde. Samtidig konstaterede man, at udlejningen af 'Schweizerhalle' til de tyske foreninger var gået tilbage. Skolen brugte kun salen én gang om året til afholdelse af sit lottospil, og BDN benyttede kun salen til én hhv. to teaterforestillinger om året. Ved et salg skulle retten til teaterforestillinger dog søges bevaret. Foreningen 'Verein Deutsches Haus' skulle fortsætte som forening og administrere kapitalen fra salget, hvis afkast skulle komme mindretalsforeningerne til gode. Efter en lang og livlig diskussion blev kommunens tilbud accepteret med 28 stemmer mod to.

Den 1. oktober 1989 modtog foreningen 3,2 mil. kr. Det første rentefast gjorde det allerede den 9. april

1990 muligt at udbetale en samlet støtte på 34.160 kr. til forskellige projekter.

Perioden inden finansieringen af Ludvig Andresen Skolens nye aula var præget af et højt renteniveau og gav foreningens kapital et betydeligt renteafkast. Hvad, der skete herefter, kunne tyde på en ret egenmægtig forvaltning af afkastet, idet det næste bestyrelsesmøde først er protokollert to år efter, den 26. marts 1992. Her konstaterede man, at af den foregående periodes renteindtægt på 331.430 kr. var der blevet brugt 293.098 kr. til en renovering af skyttehallen. Det kan i parentes anføres, at kassereren i 'Verein Deutsches Haus' samtidig var 1. oldermænd i skyttekorpsset, og den øvrige bestyrelse ikke deltog i dispositionerne. Regnskaberne for de foregående tre år blev forelagt i årsberetningen for 1992. De blev forelagt mundtligt - og godkendt!!

Det blev vedtaget at udarbejde nye vedtægter. Foreningens formue uden Skyttehuset var på dette tidspunkt 1,5 mil. kr. Den 9. februar 1994 blev de nye vedtægter fremlagt og vedtaget den 10. maj. En af foreningens

målsætninger var herefter bl.a. at:

"... fordelingen af renterne er bestemt til finansiel understøttelse af arbejdet fortrinsvis indenfor tysk sprog, kultur og foreningsvirksomhed i grænselandet, i særdeleshed nord for den dansk/tyske grænse og udbredelsen af kendskabet til grænselandet".

I et følgende valg blev hele bestyrelsen udskiftet, og den nye konstituerede sig med lærer Erwin Iwersen som formand. Denne blev i 2011 afløst af tubaisten Klaus Heil og i 2013 af maskintekniker Erling Hemmsen. En stærk bestyrelse har siden 1994 sørget for et præcist og effektivt arbejde i henhold til vedtægterne. Tildelingerne, der bestemmes af bestyrelsen, er betydelige og i perioden 1990-2012 er der samlet udbetalt 1.607.000 kr. svarende til ca. 73.000 kr. om året.

Vedtægtens bestemmelse om, at pengene fortrinsvis skal ydes til tysk virksomhed, indikerer, at man også kan støtte andre end tyske foreninger m.m. i grænselandet. Således er der støttet elleve danske foreninger i den nævnte periode. ■

Hjordkær Købmandsgård og Tyrestation

Af Ester Nielsen

Hjordkær Tyrestation startede helt i det små på Kirkegade 58-60 i Hjordkær med en enkelt tyr. Ester Nielsen, født Jørgensen, fortæller her om tyrestationen i hendes barndom. Redaktionen takker Ester Nielsen og redaktionen af Årbogen for Rødekro for at måtte bringe artiklen.

EJENDOMMEN, der hører til blandt de ældste i Hjordkær, blev opført i sidste halvdel af det 19. århundrede og var oprindeligt en købmandsgård. Her drev købmand Høeg sin forretning frem til omkring 1930. Herefter blev ejendommen overtaget af landmand Asmus Petersen Refslund fra Hellevad, der udlejede købmandsforretningen til Thøge Jensen. I 1935 skiftede gården igen ejer. Formentlig

blev ejendommen på dette tidspunkt delt i to matrikler, således at købmandsforretningen blev overtaget af Thøge Jensen, mens landbrugsejendommen med 32 tdr. land blev overtaget af min far, Jes Jørgensen.

Familien Jørgensen flyttede fra et husmandssted i Revsø ved Sommersted til gården i Hjordkær. Jes drev landbruget med egen besætning, men havde også en tyr stående, tilhørende Hjordkær Kvægavlsforening. At dette siden skulle blive til oprettelsen af Hjordkær Tyrestation, havde Jes Jørgensen vist ikke forestillet sig.

I begyndelsen af 1940'erne, hvor overgangen til kunstig inseminering vandt frem, blev en ny kvægavlsfore-

Jes Jørgensen med tyren Øbø fotograferet i 1965. I baggrunden ses Kirkegade.



Foto: Privat.



Tyrestation og høker i Hjordkær 1958.

ning stiftet for Aabenraaegnen. Denne forening overtog Hjordkær foreningens tyrehold og medlemmerne. Samtidig overtalte man Jes Jørgensen til at blive deres fodervært. Medlems-tallet for den nystiftede forening voksede støt, og i 1946 vedtog bestyrelsen i samarbejde med Tønderegnens Tyreholdsforening at oprette en fælles tyrestation. Det blev besluttet, at tyreholdet fortsat skulle stå på Tyrestationen i Hjordkær, hvilket krævede en udvidelse af tyrestalden, så der blev plads til 17 tyre. Samtidig måtte Jes skaffe sig af med sin egen besætning af veterinære hensyn, men efterhånden var der også rigeligt at gøre som fodervært for de mange tyre.

Fremgangen for Aabenraaegnens Kvægavlsforening fortsatte, og tyreholdet blev udvidet med nye racer. Igen opstod der behov for udvidelser, og op igennem 1950'erne blev der foretaget flere tilbygninger og moderniseringer. Aabenraa og Tønder fore-

ningerne havde på forhånd sikret sig en forkøbsret til Tyrestationen, og det endte med, at de to foreninger sammen med Sønderjysk Kvægavlsforening overtog ejendommen i 1956. Jes Jørgensen fik herefter ansættelse som bestyrer på Tyrestationen og kunne ti år senere sammen med Kvægavlsforeningen fejre 25-års jubilæum, der blev afholdt på Grand Hotel i Aabenraa. I løbet af de 25 år var tyreholdet nået op på 40-45 stk. og medlemstallet var mere end firedoblet.

Til at udføre den kunstige inseminering for Kvægavlsforeningens medlemmer blev der i begyndelsen ansat to dyrlæger. Da det var svært at skaffe en passende lejebolig til dyrlægerne, købte foreningen i 1943 ejendommen Tøndervej 18, Hjordkær Stationsby. Efterhånden som der blev uddannet inseminører, overtog de insemineringen. Den første inseminør, Svend Aage Hansen, blev ansat i 1947, og året efter kom Johannes

Fisker. I 1950 valgte den sidste fastansatte dyrlæge at opsigte sin stilling i Kvægavlsforeningen. Tilsyn med tyrene blev herefter overtaget af dyrlæge Sørensen. I løbet af 1951 blev endnu to inseminører ansat, først Svend Skovgaard Nielsen og derefter Ejvind Jørgensen. Arbejdsdagen for inseminørerne begyndte om morgenen på Tyrestationen, hvor der skulle tages sæd fra tyrene. Det foregik i den såkaldte springerstald. Herefter blev sæden undersøgt under mikroskop i laboratoriet og fyldt på glas. Noget af sæden skulle pakkes til videre forsendelse med tog eller rutebil.

Det var ikke kun i stalden, der var travlhed. Hver morgen passede Rikke Jørgensen hele to telefoner, hvor hun tog imod bestilling fra foreningens medlemmer. Ud fra dagens bestillingsliste kunne inseminørerne planlægge ruterne rundt til landmændene. Om lørdagen blev landmændene ligeledes betjent, og kun søndag var fridag. Foruden de fire inseminører, der havde deres arbejdsgang på Tyrestationen, var der også tre tjenestekarle samt en pige i huset, som hjalp Rikke med husholdningen. Der skulle hver dag tilberedes store måltider mad til de ansatte, og derfor var det en stor fordel at have købmanden som nabo. Manglede der f.eks. sennep var det nemt at gå ind til købmanden med et glas og få det fyldt op. Alle indkøb blev skrevet i bogen og afregnet en gang om måneden. Også de mange bestyrelsesmøder i Kvægavlsforeningen, der blev afholdt på Tyrestationen, nød købmanden godt af, for så blev der købt ekstra ind af både øl, snaps, cigarer m.m. I det hele taget havde vi et godt naboskab. Under Anden Verdenskrig,

når luftalarmen lød, søgte vi alle i sikkerhed hos købmanden, der havde indrettet et beskyttelsesrum i kælderen med tæpper, læsestof, lidt slik og kager. Her kunne vi opholde os, indtil faren var drevet over. Jeg husker især, hvordan jeg som barn hjalp til med at stemple rationeringsmærker og veje de varer af, der senere skulle bringes ud til kunderne. Det var spændende at få lov til at stå bag disken.

En festdag var det altid, når tyrene skulle fremvises på dyrskuer, selvom det krævede mange timers ekstra arbejde forinden med klargøring af tyrene. De blev vasket, skrubbet og halerne flettet. Seletøjet fik en omgang viks (sværte). Karlene, som skulle hjælpe til ved dyrskuet, fik alle hvide jakker på, som Rikke forinden havde vasket og strøget. Alt skulle fremstå så flot som muligt.

I det hele taget blev der brugt megen tid på rengøring i stalden, for ofte var der gæster på besøg fra landboforeninger m.m. Så blev vi børn sat i gang med skurebørsten. Kvægavlsforeningen deltog i mange dyrskuer både i Aabenraa, Tønder og Rødding samt Landsskuet i Herning. Når tyrene skulle transporteres til Herning, foregik det i begyndelsen med tog. Derfor måtte dyrene trækkes hele vejen ned ad Kirkegade til Hjordkær Station. Gaden var på dette tidspunkt (før 1950) endnu ikke asfalteret, før man nåede ned til kroen i Stationsbyen. En gang blev en tyr så forskrækket over pludselig at få asfalt under klovene, at den forsøgte at springe over hegnet ved Stationskroen. Selvom to tjenestekarle forsøgte at bremse den, kunne de intet stille op. Imidlertid nåede tyren kun halvt over hegnet, så den kom til at hænge

med benene på hver sin side af hegnet. Nu måtte Jes træde til for at få tyren beroliget, så den ved egen hjælp kunne komme fri af hegnet. Jes kunne på sin egen rolige facon som regel styre de store tyre, og det var gerne ham, der kunne få dem til at falde til ro, når de blev opskræmte eller urolige. Eksempelvis når dyrlæge Sørensen kom, så blev der altid uro i stalden. Ham kunne tyrene bestemt ikke lide. Senere var det byens vognmænd, der klarede transporten af tyrene. De hjalp også til ved dyrskuerne, når tyrene skulle vises frem. På Landsskuet i Herning, som strakte sig over 3-4 dage, klarede man overnatningen på primitiv vis. Chaufførerne sov som regel i noget halm bag på lastbilen. Det tog man ikke så nøje dengang. Mange flotte kåringer og præmier blev det til igennem tiden på de mange dyrskuer, og det var noget, der kunne gøre Jes glad og stolt.

I 1968 valgte Kvægavlforeningen at flytte Tyrestationen til Bovlund, hvor Jes og Rikke fortsatte som besty-

rerpar, indtil Jes gik på pension i 1975. Gården i Hjordkær blev derfor sat til salg og senere købt af bygmester Beyer Nielsen. Siden har der ikke været drevet landbrug på gården. Købmandsforretningen, også kendt som 'Æ gammel høker', fortsatte derimod frem til 1984, hvor Gudrun Eskildsen lukkede. ■

Købmænd på ejendommen

18??-1930: Matthias Høeg fra Årslev, senere overtog sønnen Iver Høeg.

1931-1943: Thøge Jensen, Hjordkær, gift med Lissie. Parret flyttede til Rønholm i Hjordkær.

1943- omk. 1949: Peter Chr. Petersen, Toftlund, gift med Anne. Parret flyttede til Kværs.

Omk. 1949-197?: Carl Tästesen, som flyttede til Hammel.

197?-1952: J.D. Gotthardsen, Rømø, som flyttede til Gråsten.

1952-1984: Marius Eskildsen, Øster Højst, gift med Gudrun, som fortsatte forretningen efter Marius' død i 1976.

Inseminørerne ved Hjordkær Tyrestation i 1957.



Familien Pørksen fra Højer

Pørksen, Claus: 'En familie fra Højer - i grænselandet mellem dansk og tysk'. Eget forlag 2012, 134 sider, ill. Pris: 100 kr. + forsendelse. Sælges gennem: claus@poerksen-consulting.dk.

Familien Pørksen hører til de 'gamle' familier på Højer-egnen, og formålet med bogen er at redegøre for de familiemæssige rødder for forfatterens forældre. Otte generationer af familien Pørksen fra begyndelsen af 1700-tallet og 300 år frem kortlægges, og de faktuelle forhold vedrørende personernes erhverv, krigsdeltagelse og engagement i lokalsamfundet præsenteres. Formen bliver derfor også lidt oplysende, men det opvejes af, at genealogien ledsages af små historier og et rigt billedmateriale af både personer og steder. De udvalgte historier dækker hele spektret fra de morsomme til de mere alvorlige, som f.eks. familiemedlemmers krigsdeltagelse på tysk side.

Det siger sig selv, at 300 års slægtshistorie fortalt på 134 sider ikke kan være hverken særlig detaljeret eller fyldestgørende, og man kan til tider savne, at forfatteren gik mere i dybden. Bogen giver ikke desto mindre et indblik i en slægts liv og virke i Højer med afstikkere til den store verden.

Anne Marie Overgaard

Violer under hækken

Rosa Schmidt: 'Violer under hækken - her er mit liv!' JB Historie, Lystrup 2012. 124 sider, ill. Pris: kr. 198 kr.

Bogen er en række erindringer fra Rosa Schmidts lange liv i Vestslesvig. Udgangspunktet er familien og den trygge barndom i hjemmet i Ballum, hvor Rosa Schmidts far havde snedkerforretning.

En af bogens styrker er forfatterens klare erindring om detaljer i hverdagslivet, som f.eks. beretningen om økonomien i en håndværkerfamilie, hvor faderen kun gik med regninger to gange om året, hhv. 1. maj og 1. november, og ved de samme skæringsdatoer skulle kontrabogen hos købmanden også betales. Det var et puslespil at få økonomien til at gå op. Rosa

Schmidt husker også, hvilken oplevelse det var, da man fik lagt strøm ind i barndomshjemmet. De voksne var glade, og børnene betragtede nærmest elektrikerne som troldmænd!

Rosa Schmidt fortæller også om, hvor lille verden var. Som barn kendte man nærmest kun sin egen familie, naboerne og byens tre vigtigste mænd, 'snekongen', digegreven og brandmajoren, som i øvrigt var Rosas egen far. Årets sommerbegivenhed var, når man skulle besøge faderens familie på den sønderjyske østkyst.

Midt i bogen er der tolv digte, et for hver måned i året. I bogens anden del beskriver Rosa Schmidt sit voksenliv som lærer og købmandskone på Rømø, og hun fortæller om de tre børn og mandens tidlige død i 1969.

Til sidst i bogen omtales forfatterens store arbejde for Rømons natur, historie og bygningskultur, både praktisk i forbindelse med arbejdet som naturvejleder og politisk i samarbejdet med amt og kommune.

Bogen er illustreret med mange gode familiefotos samt Rosa Schmidts egne blomstertegninger.

edj

Arkæologi I Sønderjylland

Lene Heidemann Lutz og Anne Birgitte Sørensen (red.): 'Med graveske gennem Sønderjylland. Arkæologi på naturgas- og motorvejstracé'. Museum Sønderjylland - Arkæologi Haderslev 2012. 254 sider, ill. Pris: 250 kr.

Bogen, der er redigeret af Lene Heidemann Lutz og Anne Birgitte Sørensen, er en fremlæggelse af de udgravninger, der gik forud for naturgasledningens smalle længdesnit gennem landet fra grænsen til Egtved og det noget bredere motorvejsnit, som fører østpå fra E 45 til Sønderborg.

Efter forordet følger en gennemgang af det lovgrundlag, der sikrer arkæologernes ret til at komme de store anlægsarbejder i forkøbet og dermed redde den viden om fortiden, der ellers ville være tabt for altid. Derefter gøres der rede for de

der, der har været benyttet ved lokaliseringsringen af de undersøgte pladser, og for det, man har lært siden udgravningerne forud for anlæggelsen af den store naturgasledning i 1980-1981. Så følger i et kronologisk forløb på 19 artikler en mere end 14.000 år lang tidsrejse, begyndende med rensdyrjægere og videre frem gennem stenalder og bronzealder til ældre og yngre jernalder og herfra til vikingetiden og middelalderen. Der slutes af med en bondegård fra renæssancen, hvor det ved hjælp af skriftlige kilder kan sandsynliggøres, at der er tale om en af de gårde, som arvingerne efter Frantz og Gregers Ahlefeldt, der døde under og efter felttoget mod Ditmarsken i 1559, stredes om.

Ud over spor af gårde og huse er der undersøgt begravelser fra både stenalder, bronzealder og jernalder. I denne sammenhæng har en af forfatterne valgt at dramatisere sit gravfund, idet hun i et forsøg på at levendegøre stoffet forsyner den døde kvinde med et navn, en historie og en diagnose. Grafisk er historien adskilt fra udgravningsberetningen ved at være kursiveret, men det er dog et spørgsmål, om denne form for formidling hører hjemme i en seriøs videnskabelig publikation. En artikel om jernalderens råstofudvinding viser, at der blev produceret jern overalt i landsdelen, og bearbejdningen illustreres af en udgravet smedje fra højmiddelalderen.

Undervejs præsenteres vi for spændende enkeltfund, men når det gælder moderne arkæologi i det åbne land er det som altid stolpehullerne, der fylder, og her er det, det bliver virkelig spændende, for ved hjælp af disse runde, sorte aftryk efter datidens huse er det faktisk muligt at fortælle væsentligt nyt om grænselandets historie. Ved at sammenligne med huskonstruktioner i de tilgrænsende områder kan det nemlig påvises, at der i de første århundreder af vor tidsregning skete forskydninger af grænsen mellem de tre stammer, der arkæologisk kan påvises at have levet i området, hvilket betød, at den mindste af dem ('Over Jerstal-kulturen'), forsvandt, mens grænsen mellem angler og jyder i øst på et tidspunkt nåede så langt mod nord som Kolding Fjord, der senere kom til at danne grænse mel-

lem kongeriget og hertugdømmet. - Læs selv, hvilke muligheder der hermed åbnes for tolkningen af gammelkendte lokaliteter som Olgerdiget og Æ Vold, for ikke at nævne Nydam-fundet!

Men ord alene gør det ikke, og derfor skal der også lyde stor ros til Nicole Kosmer (grafiske design og kort), Jørgen Andersen (kort og tegninger) og Michael Andrikopoulos (fotos). Kort sagt: En kvalitetsudgivelse, der på fornem vis markerer Haderslev Museums 125-års jubilæum.

Vivi Jensen

Portræt af Christian II

Peter Dragsbo: 'Lucas Cranachs portræt af Christian II på Sønderborg Slot'. Museum Sønderjylland - Sønderborg Slot 2013. 20 sider, ill. Pris: 40 kr.

Sønderborg Slot, en del af Museum Sønderjylland, har med hjælp fra tre af Danmarks største fonde haft held til at erhverve et portræt i halvfigur af Christian II udført af den store tyske renæssancekunstner Lucas Cranach den Ældre. Hvis ikke netop Sønderborg Slot skulle være i stand til at fremvise et portræt af sin mest berømte, om end ufrivillige beboer, malet af en af tidens ledende kunstnere, hvilket andet dansk museum skulle så? Erhvervelsen er så meget desto mere relevant i lyset af Christian II's stærke europæiske orientering som den renæssancefyrste, han var, samt den kendsgerning, at såvel model som maler tilhørte den nye trosretning, den lutherske protestantisme.

Den berettigede stolthed over anskaffelsen har resulteret i en mindre publikation forfattet af seniorforsker og tidligere overinspektør for Sønderborg Slot, Peter Dragsbo. Her oprides til indledning den historiske baggrund med præsentationer af Christian II, Lucas Cranach og den Martin Luther, der spillede så stor en rolle for maleren og hans model. Det er her fint pointeret, at såvel reformatorens om kongens vej til lutheranismen skete over et ønske om en reform af katolicismen. Artiklens sidste del beskæftiger sig med Christian II-portrættets forhold til andre versioner, dets herkomst, spørgsmålet om

originalitet - i en tid hvor kunsten var et værkstedsprodukt - samt lutheranismens billedbrug.

Sproget er klart og energisk, kun med en enkelt sprogforbistring (side 12, 1. spalte), hvor det fremgår, at det var som kendt maler, Christian II i 1524 besøgte Cranach i Wittenberg! I samme kategori hører slåfejlen (?) om Karl den Gode som stifter af ordenen, Den Gyldne Vlies i 1430 (side 4, spalte 1); det var nu hans far Phillip - kaldt 'den Gode', Karls tilnavn er 'den Dristige'. For øvrigt er ordenen med dens baggrund i Jasons gyldne skind fra den græske mytologi et interessant udtryk for den blanding af ridderideal og antikdrømme, der også kendetegnede 1400-tallets andet ledende kulturcenter, renæssancens Firenze.

Peter Dragsbo har klogelig allieret sig med landets førende Cranach-ekspert, museumsinspektør Hanne Kolind Poulsen fra Statens Museum for Kunst, og det er nok fra hende redegørelsen for den lutherske billedbrug er hentet. Der er her tale om Luthers forsøg på at modvirke den angiveligt katolske billeddyrkelse ved at nedtone realismen og understrege billedet som et betydningsstegn, et 'Merkbild'. Denne billedopfattelse bruger Dragsbo til at forklare Christian II-portrættets stiliserede præg og dermed dets karakter af et ikon. Det er dog spørgsmålet, om man sådan kan overføre et forhold, der gælder religiøs kunst, til en verdslig genre som portrættet? Ser man på den sene renæssances herskerportrætter nord og syd for Alperne, er der en generel tendens til stilisering. Også i Cranachs kongelige portræt må det ikoniske præg derfor udelukkende ses som udtryk for ønsket om at stille magtens maske til skue.

Nils Ohrt

Knacker

Karsten Skov: *'Knacker. Roman om en sønderjysk soldat og hans familie under 1. Verdenskrig'*. Forlaget Mellempgaard, Odense 2013. 276 sider. Pris: 250 kr.

Under Første Verdenskrig deserterede omkring 2.500 sønderjyder. De fleste flygte-

de til Danmark, mens en lille del skjulte sig i Sønderjylland. Knacker handler om en af de desertører, der blev i sin hjemstavn, og foregår derfor - med enkelte tilbageblik til fronten - på Als. Her følger man Esben Mikkelsen og hans hustru forsøg på at undgå myndighedernes lange arm i form af den stedlige gendarm - med sideblik til hans fattige svigerindes kamp med tilværelsen.

Bogens titel er et øgenavn, som blev brugt om sønderjyderne i den tyske hær, og er betegnende for bogens omdrejningspunkt: det dansk-tyske modsætningsforhold. Øgenavnet nævnes i flere erindringsbøger, men at det skulle være afledt af det engelske ord for rakker, er nyt for denne anmelder. Nu skal historiske romaner ikke i hovedsagen måles på deres historiske nøjagtighed, men den tyske gendarm var ikke - som det siges i bogen - en grænsevagt, der fik udvidet sine beføjelser under krigen. Han var den lokale politimyndighed, og havde som sådan mange opgaver. En anden ting, man kan sætte sin finger på, er, at den mangelsituation, der især i krigens sidste år satte sig mange spor i dagligdagen, er fuldstændig fraværende.

Til trods for den til tider noget usikre historiske fundering er bogen ind imellem elementært spændende, og i øvrigt også ganske flydende skrevet. Det skæmmes dog noget af, at personskildringerne især for 'skurkenes' vedkommende er temmelig stereotype. Det gælder ikke mindst den tyske gendarm, der både er drikfædig og - antydes det - seksuelt utilfreds (gys!).

Romanen løfter en flig af et ikke så kendt hjørne af de sønderjyske desertørers historie, men en bedre research kunne have pyntet, især fordi de forestillinger, romaner efterlader om fortiden, har det med at sætte sig godt fast i folks bevidsthed.

Martin Bo Nørregård

Ulven kommer

Af Merete Boel Essenbæk

I DE SENESTE ÅR ER ULVEN kommet på alles læber i takt med, at fortællingerne om mødet med ulven i det danske landskab blev flere og flere. I dag, i 2014, er der ingen tvivl om, at dette sagnomspundne dyr er genindvandret og atter kan findes i den danske natur. I forhold til ulvens lange historie har den ikke været længe væk.

I takt med at isen forlod Danmark for knap 15.000 år siden, indvandrede mennesket. De fulgte i hælene på deres byttedyr - rensdyret. Det samme gjorde rovdyr som f.eks. ulven og bjørnen. Ulvens og menneskets historie i Danmark er altså nogenlunde lige lang, og konflikterne mellem dem lige så gamle. Den ældste ulveknogle fra det nuværende Danmark er en kæbe, fundet ved Allerød, der dateres til tiden 12.000-10.000 f.Kr. Igennem jægerstenalderens mange årtusinder konkurrerede ulv og menneske om det samme bytte. Men ulven blev også jagtet på grund af pelsen. På en boplads i Sværdborg Mose ved Vordingborg er der fundet 151 knogler af en ulv, der blev ned-

lagt for omkring 9.000 år siden. Kranieknoglerne var knust. Ulven blev fanget i en fælde, fik hovedet knust, den værdifulde pels blev flået af og kadaveret kastet i søen.

Da menneskene i Danmark blev bønder for ca. 6.000 år siden, udviklede ulven sig efterhånden til først og fremmest at være en trussel mod husdyrene og dermed mod bøndernes levebrød. Derfor blev jagten på ulven mere intens.

I middelalderen blev der f.eks. drevet organiserede klapjagter på ulve for at holde bestanden nede. Bønderne var forpligtede til at deltage og måtte betale bøder, hvis de udeblev. Fra middelalderens begyndelse og så længe der var ulve i Danmark, var det skik at hænge de dræbte ulve i galger. En polsk rejsende fortæller således omkring 1650, at "I Danmark får man ikke ulvene, men hænger dem i en jernkæde i galger eller træer, hvor de får lov at hænge, indtil de er rådnede op, og knoglerne falder ned af sig selv". En mand født i 1735 så i sin ungdom ikke færre end 14 ulve hængte i en galge ved Løgumkloster efter en klapjagt. Mængden af ulve synes at have været størst under svenskekrigene i 1600-tallet, hvilket medførte en intensiveret jagt. I tiden fra 1681 til 1690 blev der alene i Farris-koven i den nordøstligste del af Sønderjylland skudt over 300 ulve. Igennem 1700-tallet blev der færre og færre, i 1813 blev den sidste ulv skudt i Jylland og i 1820 i Slesvig-Holsten.

Museum Sønderjylland - Arkæologi Haderslev viser frem til 10. august en udstilling om ulven, både som natur- og kulturhistorisk fænomen.



Foto: Naturhistorisk Museum, Aarhus.

- Arkæologi Haderslev**
6. maj - 10. aug. 'Ulven kommer!' - En kultur- og naturhistorisk udstilling om ulven i Danmark.
- Kulturhistorie Aabenraa**
Indtil 14. sep. 'Æ kyst - Sønderjylland og Kina'.
- Cathrinesminde Teglværk**
7. maj - 19. sep. 'Grønland - æ potfabrik' - udstilling om teglværket Grønlands keramiske industri.
- Oldemorstof, Bov**
1. apr. - 31. okt. 'Folkeskolen 200 år' - Lille særudstilling i anledning af folkeskolens 200-års jubilæum.
2. maj - 31. okt. 'Påklædningsdukker i Tyskland og Danmark'.
- Kunstmuseet Brundlund Slot**
31. jan. - 24. aug. 'Stjerner på slottet' - Sønderjysk verdenskunst fra C.W. Eckersberg til Franciska Clausen.
- Sønderborg Slot**
12. apr. - 26. okt. 'Mennesker i krigen - 1864'.
- Kulturhistorie Tønder**
21. jun. - 6. apr. 2015 'Troens landskab' - religion i Vestslesvig før og nu.
- Kunstmuseet i Tønder**
5. apr. - 2. nov. 'Hans J. Wegner. Et nordisk designikon fra Tønder'.
- Drøhses Hus, Tønder**
29. mar. - 30. dec. 'I tråd med tiden' - Kniplingshistorie fra 1900 til i dag.
29. mar. - 30. dec. 'Løver, kroner og monogrammer' - Grev Axel af Rosenborgs kniplingssamling.
29. mar. - 30. dec. 'Fra storhed til forfald' - Om kniplingsindustrien i Sønderjylland fra 1600- til 1800-tallet.
- Højer Mølle**
1. apr. - 31. okt. 'Det daglige brød' - Mel, brød og bagning gennem 2000 år.
- Skærbæk Museum**
1. maj - 31. okt. 'Lakolk før og efter dæmningen'.
- Naturhistorie og Palæontologi, Gram**
Indtil 23. dec. 'Dinosaurer - en forsvunden tid?' - Udstilling med et stort antal afstøbninger af dinosaurer, havreptiler og fodspor mv. af hvirveldyr, som levede på vor jord for meget længe siden.

Bliv løbende opdateret på

fortsat fra side 207

Spindelvæv og drømme

Bobbi Donnelly, Michael Giusiana, Iben Eslykke Kristensen og Nancy Carnegie: *'Spindelvæv og drømme. - Tønderkniplinger på gamle huelin'. Museum Sønderjylland - Kulturhistorie Tønder 2013. 88 sider, ill. Pris: 200 kr.*

Bogen er delt op i to afsnit, hvoraf det første fortæller historien om de danske huelin, som var med til at forlænge perioden for brug af Tønderknipling. Huelin er oftest sammensat af flere kniplinger for at opnå den ønskede bredde.

Valget af kniplingerne bærer præg af, hvad kræmmerne havde med på deres omrejse. Man kunne dog også bestille efter de medbragte prøvebøger. Et spændende afsnit som indgang til det næste, der indeholder 10 forskellige huelin med 25 forskellige mønstre - eller 23 mønstre, for der er et par stykker, der er taget med to gange.

At der er så mange mønstre viser sammensætningen af forskellige kniplinger i de enkelte huelin. De er i forskellige bredder og forskellig sværhedsgrad.

Det er ikke en bog for nybegyndere, selv om der er smalle og enkle mønstre imellem. Der er tegninger, som ikke er helt færdige. Et sted mangler en indlægs-tråd helt på arbejdstegningen, heldigvis er den tegnet ind på prikkebrevet.

Der er heller ikke tegnet snoninger ind på arbejdstegningerne. Det ville have været helt i orden, hvis der evt. på samme side som farvekoderne var forklaret lidt mere generelt om snoninger i Tønderkniplinger.

Når jeg påpeger dette, er det fordi jeg, når jeg underviser i emnet, får langt de fleste spørgsmål netop omkring snoninger.

Det allersidste mønster i bogen - huelin nr. 10 - har jeg kigget meget på.

Det ser ikke dansk ud med de meget store huller - meget større end Københavnerhuller - inde i mønstret, og arbejds-gangen i tungekanten ser heller ikke dansk ud. Selv om den sidder på et dansk

huelin, tror jeg den er kommet udefra.

Huelin bruges ikke mere sådan i al almindelighed, men de ses stadig som en del af de danske folkedanseres dragter.

Der er lagt et stort arbejde i denne bog, og trods manglerne vil der for den øvede tønderkniplerske være meget at arbejde med i denne bog, som indeholder såvel dansk, som engelsk og tysk tekst.

Karen Trend Nissen

Tønderknipling

Iben Eslykke Kristensen: *'Tønderknipling. Om kniplingshistorie i Vestsønderjylland fra 1600-tallet til i dag'. Museum Sønderjylland - Kulturhistorie Tønder 2013. 40 sider, ill. Er også udgivet i en tysk og engelsk udgave. Pris: 65 kr.*

Der er én, der engang har sagt: Er der noget du ikke ved noget om, så skriv en bog om emnet.

Det er et godt udsagn, for så bliver man nødt til at sætte sig ind i emnet og bærer ikke så mange fordomme med sig. Så vidt jeg ved er knipling et forholdsvis nyt område for Iben Eslykke.

Alligevel har hun skrevet en dejlig lille bog om kniplingshistorien i Vestsønderjylland.

Det er en letlæselig bog, som kommer omkring mange forhold vedrørende kniplingen fra 1600-tallet til i dag. Knipligerne, deres redskaber og sociale forhold, Kræmmerens gøren og laden samt Kniplingshandlerne, som var dem, der rent økonomisk fik mest ud af det hele.

Den er skrevet, så man får lyst til at arbejde videre med emnet og fordybe sig mere i kniplingens historie.

Den når også helt frem til forholdene i dag med Kniplingsfestival hvert tredje år i Tønder.

De mange besøgende fra mange forskellige lande bringer nyt til os, og deres deltagelse i såvel workshops som kursus i Tønderknipling bringer kendskabet til Tønderkniplingerne ud over landets grænser. Det vil denne bog også hjælpe til med, da den er udgivet på flere sprog.

Karen Trend Nissen

GRÆNSEFORENINGEN

FOR EN ÅBEN DANSKHED



- Demokrati, ytringsfrihed og ligestilling gælder for alle, også i forholdet til mindretal.
- Forankring i egen kultur er en forudsætning for at have forståelse for andre kulturer.
- Kulturelle mindretal er en vigtig ressource i et demokratisk samfund.
- Dansk sprog og kultur styrkes i mødet med andre sprog og kulturer.

Du er velkommen til at kontakte din lokale formand/kontaktperson:

Povl Solmer Frank
Svanevej 4
6500 Vojens

Kirsten Fanø Clausen
Brobølvej 7
Blans
6400 Sønderborg

Jens Andresen
Tingvej 2
6535 Branderup

Andreas Brandenhoff
Vollerupvej 45
6392 Bolderslev

Det er Grænseforeningens formål at støtte danskheden i grænselandet, særligt syd for grænsen, at udbrede kendskabet til grænselandets forhold samt at bevare og styrke dansk sprog og kultur.

Tlf. + 45 33 11 30 63 • info@graenseforeningen.dk • www.graenseforeningen.dk

Byggeskik på Løjt Land

Af Peter Dragsbo

LØJT ER ET UNIKT kulturlandskab, både pga. det særlige 'løkke'-landskab med de levende hegn, der stammer tilbage fra studedefningstiden i 15-1600-tallet, og pga. bygningskulturen, der især i 1800-tallet blev præget af den særlige søfartskultur på halvøen.

Omkring 1700 var Løjt Land endnu præget af de særlige 'slesvigske' gårde med stald og stuehus i samme længe, men denne gårdtype overlevede stort set kun på Barsø, hvor 'Strandgården' (eller Graus gård), der i 1954 blev flyttet til Frilandsmuseet ved København, var et fint eksempel. Allerede i 1600-tallet begyndte løjttingerne at bygge firelængede gårde som 'Østre Elbjerg' (Barsmark Bygade 61), undertiden med et 'korshus' føjet til stuehuset. I 1800-tallet begyndte især kaptajnerne at bygge trefløjede anlæg, som f.eks. 'Overgård' og 'Vester Knudsgård' (1854) i Barsmark eller 'Ankergrund' i Stollig (ca. 1854).

Længe var gårdene på Løjt også præget af de mange bulhuse, længer bygget helt i træ med planker mellem stolper, som også kendes fra Kolding-Haderslev-egnen. I dag er der kun få eksempler tilbage, f.eks. en gammel gavl på huset Barsmark Bygade 260, en lade i Dyrhave og portvægge i Barsmark og Rise Hjarup. Samtidig begyndte de rige søfartsbønder allerede omkring 1730 at bygge stuehuse i grundmur, og en hel bølge af murede stuehuse kom omkring 1800, ofte med detaljer hentet fra byggeskikken i Aabenraa by som murankre, vindues'bryn' og liséner (murpilller).



Foto: Kim Furdal.

Nogle løjttinger har sikkert brugt Aabenraa-bygmestre, andre kunne selv - som der står på stuehuset på Dalholt: "Hans Holdt 1782 / selbst gemacht". Samtidig udviklede der sig en fornem urbaniseret boligkultur i de brede længer med to rækker rum var der 'piseler' og 'dørnser' med bemalede paneler og lofter, indbyggede skabe og senge samt et rigt inventar med ting fra den store Verden. Slægtskabet med Aabenraas arkitektur fortsatte gennem 1800-tallet, f.eks. kvaderhjørnerne inspireret af rådhuset i Aabenraa fra 1830 eller brugen af kviste og søjler. Efter 1864 blev byggeriet mere præget af den nordtyske 'schweizerstil'; her ses bl.a. i kaptajnsgårde i Stollig nogle karakteristiske dørpartier med indgang mellem søjler, som også kendes fra Holsten.

Omkring 1900 var det slut med både søfartstiden og studeholdet. Dermed blev Løjts gårde og huse mere og mere 'normale' sønderjyske. Et fornemt eksempel på 'hjemstavnsstilen' lige før 1914 er Løjt Skole - mens bebyggelsen efter 1920 bl.a. blev præget af mange nye udstykkede husmandsbrug. ■