



Dette værk er downloadet fra Danskernes Historie Online

Danskernes Historie Online er Danmarks største digitaliseringsprojekt af litteratur inden for emner som personalhistorie, lokalhistorie og slægtsforskning. Biblioteket hører under den almennyttige forening Danske Slægtsforskere. Vi bevarer vores fælles kulturarv, digitaliserer den og stiller den til rådighed for alle interesserede.

Støt Danskernes Historie Online - Bliv sponsor

Som sponsor i biblioteket opnår du en række fordele. Læs mere om fordele og sponsorat her: <https://slaegtsbibliotek.dk/sponsorat>

Ophavsret

Biblioteket indeholder værker både med og uden ophavsret. For værker, som er omfattet af ophavsret, må PDF-filen kun benyttes til personligt brug.

Links

Slægtsforskernes Bibliotek: <https://slaegtsbibliotek.dk>

Danske Slægtsforskere: <https://slaegt.dk>

GREVE LOKALHISTORISKE FORENING

BIDRAG TIL GREVE KOMMUNES HISTORIE



ÆFTE NR. 21

Erindringer om Mosede Fort

Hæfte nr. 21 i serien

"Bidrag til Greve kommunes historie"

ERINDRINGER OM MOSEDE FORT

ved H. Bøiehøj

udgivet af

GREVE LOKALHISTORISKE FORENING

maj 1982.

FORORD.

Pensioneret politiassistent Halvor Bøiehøj, der fra 1941 gjorde tjeneste som landpolitibetjent ved Mosede strand og derefter - til pensionsalderens indtræden - som leder af den nyoprettede Mosede politistation, har reageret i anledning af Greve lokalhistoriske forenings seneste oplysning om manglende materiale i Greve lokalhistoriske arkiv om Mosede fort.

Det resulterede bl.a i nogle erindringer II. Bøiehøj har fra sin tjeneste som politimand i området, hvor Mosede fort ligger. Bøiehøj indleder sin beretning således: "Greve lokalhistoriske forening har et par gange efterlyst materiale fra Mosedefortet.

Nogen beretning, der på alle punkter er historisk underbyggede, kan jeg ikke give, men da jeg i sidste "Meddelelse" nr. 24 fra foreningen så gengivelsen af avisnotitsen om de flygte-

de fanger fra Mosedelejren, gik det op for mig, at jeg under min lange tjeneste i Mosede er kommet i besiddelse af en del oplysninger om fortet og de mange former for dets anvendelse i årenes løb, og at jeg også har haft en del tjenestlige "oplevelser" i forbindelse med fortet.

Disse erindringer kan måske have interesse for arkivet, selv om de i nogen grad må støtte sig til den ofte skrøbelige menneskelige hukommelse."

I en efterskrift har Ole Eriksen rundet af med nogle historiske oplysninger om Mosede fort samt en henvisningsliste.

o.e.

MOSEDE BATTERI.

I V. Mortensens bog "Karlslunde Sogn" kan man læse, at Mosede Batteri, som åbenbart er det officielle navn, er opført i årene 1913/14 på et strandareal tilhørende "Hovgård" i Mosede. Støbematerialet blev hentet i Jernen syd for "Klintegården", og herunder afdækkede man en meget stor gravplads fra den romerske jernalder.

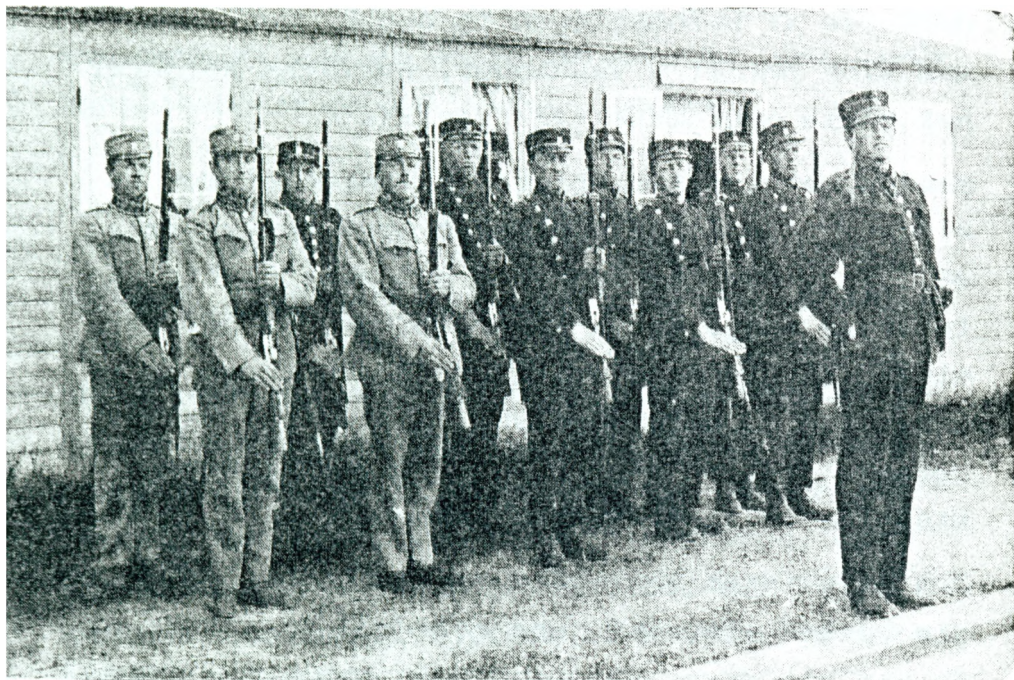
Fra min tjeneste er jeg bekendt med, at der fra batteriet til alle sider mod land blev fredet et areal og tinglyst demarkationslinier, inden for hvilke der ikke måtte bygges eller anbringes genstande, der ikke kunne fjernes i løbet af 12 timer, for jeg har et par gange behandlet ansøgninger om mindre dispensationer fra disse bestemmelser, men de var nok vanskelige at opnå.

Disse fredningsbestemmelser var dog ikke til hinder for, at den store og til tider lidt "uroelige" teltlejr "Tomteli" kunne ligge tæt op til batteriets nordside - for telte kan jo hurtigt pakkes sammen.

I en leksikonartikel under emnet: Københavns befæstning kan man læse, at man i største hast i 1915 begyndte etableringen af "Tune-stillingen", som var et befæstningsanlæg, der strakte sig fra Køge Bugt til Roskilde fjord. Mosede batteri indgik som et meget vigtigt led i dette befæstningsanlæg, som var ret omfattende.

Der har indtil de seneste år kunnet ses rester af stillingen. Tæt ud til sognevejen mellem Karlslunde og Tune kunne man i hvert fald indtil for få år siden se hjørnet af et kraftigt betonfundament, og jeg mener også, at jeg for mange år siden så rester af endnu ikke helt jævnedede løbegrave på "Bakkegården"s arealer i Karlstrup.

For år tilbage traf jeg af og til forskellige steder i landet på gamle soldater, der under første verdenskrig havde været indkaldt til "sikringsstyrken" med langvarig tjeneste i Tune-stillingen. Fra samtaler med disse soldater ved jeg, at stillingen under hele krigen var



Vagtholdet rykker ud - Mosede Batteri.

Således lyder en kort håndskrevet tekst bag på det postkort, som er gengivet herover. Årstallet 1917 er tilføjet, hvilket sikkert er en korrekt tidsfæstelse.

Postkortet findes i Greve lokalhistoriske arkiv. Registreringsnr. 1980/104-1.

ret kraftigt bemanded, men at den kedsommelige tjeneste i stillingen langt fra blev betragtet som noget eftertragtellesværdigt, og det har vel igen haft indflydelse på deres bedømmelse af befolkningen og egnen, der i reglen blev omtalt i vendinger, nutidens soldater nok ville oversætte til "røvtrist".

Mosedede batteri var opført og indrettet som en efter datidens forhold meget moderne forsvarsstilling. Det var forsynet med eget elektricitetsværk mange meter under jorden, og der var elektrisk drevne elevatorer til de tunge granater fra de underjordiske depoter til kanonerne i de fire kanontårne, der kunne bære kraftige og langtrækkende kanoner.

Jeg have først lejlighed til at se batteriet i sin helhed efter krigens afslutning i 1945, og da var alt skyts afmonteret og depoterne tomme, men maskineriet blev stadig holdt ved lige.

Batteriet var under opsigt af en mand fra søværnet med titel af formester (hr. Grandahl), og en gang imellem kom der et hold soldater fra søværnet ud for at gennemgå installationerne, smøre og rense maskineriet, som formentlig også blev afprøvet ved disse lejligheder, så der ikke var noget, der forfaldt.

Om batteriets anvendelse mellem de to verdenskrige ved jeg intet, men det er formentlig ret hurtigt efter første verdenskrig lagt i "mølpøse" i lighed med, hvad der skete med de øvrige forter rundt om København, således at der kun opholdt sig en enlig formester, der havde tjenestebolig på batteriets område.

UNDER 2. VERDENSKRIG.

Under hele anden verdenskrig var Mosede batteri besat af tyske tropper i varierende antal. Disse tropper må ikke forveksles med den afdeling af det tyske kystbevogtningskorps, der var stationeret i den gule villa, der ligger ud mod stranden på hjørnet af Mosedevejs forlængelse og Niels Pedersensvej.

Den tyske besættelse af batteriet voldte vist ikke den danske befolkning større ulemper. Med en enkelt undtagelse har jeg i hvert fald aldrig hørt om alvorlige episoder med de tyske soldater. Undtagelsen drejede sig om et tilfælde af voldtægtsforsøg begået af en tysk soldat mod en ung, dansk pige. Han blev for øvrigt

anholdt af politiet under ret så dramatiske omstændigheder, men det kan der fortælles om ved en anden lejlighed.

For det meste drejede det sig om soldater, der godt ville have det lidt fredeligt. Nogle havde for vane at drive rundt til landmænd i omegnen og opkøbe æg, fjerkræ, fisk og lignende, som kunne tages med hjem under orlov.

"GÖRING".

Jeg har indtryk af, at den tyske batterichef eller kasernekommandant var den samme under næsten hele besættelsen.

Han var en kraftig, bred og meget fedladet prøjsertype, der på mig virkede usympatisk - og det var ikke alene på grund af hans tyske uniform! Hans militære grad har jeg aldrig kendt, men han havde en del "sølv" på kraven og noget stjernevæsen på skunderstropperne, selv om der ikke var tale om en hel mælkevej, og hans navn husker jeg ikke, men på grund af hans fede korpus og i øvrigt en vis lighed, blev han i folkemunde næsten altid kaldt for

"Göring".

Så lad os kalde ham det.

Jeg traf sammen med ham i hvert fald tre gange under vidt forskellige forhold.

Første gang optrådte han brovtende, let truende og temmelig uartig. Det var i forbindelse med en tysk klage over, at politiet havde set sig nødsaget til midlertidig at lukke "Klinterkroen", hvilket, påstod han, var sket udelukkende for at genere den tyske værnemagt. Kroen forblev naturligvis lukket, indtil formalia med hensyn til bevillingen var i orden, men det voldte nogle vanskeligheder.

Næste møde skete under helt andre forhold.

Da sad jeg i fredelige forhandlinger med et par åbenbart meget højtstående tyske officerer i den tyske kystbevogtnings lokaler i den gule villa ud mod stranden ved Mosedevejs forlængelse. "Göring" blev tilkaldt for at få nærmere instrukser i forbindelse med en tysk eftersøgning, som der kan fortælles mere om ved en anden lejlighed. Man fik kun lov til at komme lige inden for døren, og han stod ret - så godt han nu kunne - alt mens han ustandselig smækkede med hælene, "heilede" og gjorde honør

og råbte: Jawohl, hern ober...(et eller andet) så hans fede kinder og tykke vom vibrerede. Det så ærlig talt lidt komisk ud - men det var en fryd at se, at selv dette "overmenneske" stod under højere magter.

Tredie gang, jeg mødte ham, var på hans eget kontor på batteriet. Han havde sendt en soldat op for at bede mig komme ned på batteriet, hvor han havde et problem, som han gerne ville drøfte med mig.

Jeg var netop på vej til Roskilde i et tjenstligt ærinde, og min kone havde "fået lov" til at køre med (det var jo med at benytte sig af lejligheden, for privat kørsel var forbudt), så hun var med i vognen, da jeg drejede ind ad indkørslen til batteriet, hvor jeg stoppede foran den brede gitterport i pigtrådshegnet, som omgav batteriet hele vejen rundt. Den tyske vagtpost ville ganske vist gerne åbne for mig, men min kone syntes ikke rigtigt om at blive efterladt alene i vognen inden for afspærringen. En vagt ledsagede mig til "Gö-ring"s domicil, og denne gang var han elskværdigheden selv. Men da var det også længe siden, den tyske krigslykke var begyndt at vende, for både "Stalingrad, Nordafrika og D-dag lå bagude.

"Göring" fortalte, at stillingen i den seneste tid havde fået tilkommanderet ret mange soldater, så styrken nu var oppe på en krigsduelig enhed, og der var blevet opført tre store mand-skabsbarakker neden for skrænten langs med van-det samt foretaget andre udbygninger, men nu var der et problem med marken mellem batteriets pigtrådsspærring og hovedvejen, for den havde ikke været dyrket i et par år, så der groede højt ukrudt, tidsler, brændenælder og skræpper etc. overalt, hvilket skabte utrygge forhold for garnisionen, for en fjende kunne let snige sig gennem dette ukrudt helt frem til pigtråds-hegnet uden at blive observeret af vagtposter-ne. Derfor ønskede han, at jeg skulle drage om-sorg for, at dette ukrudt snarest blev fjernet. Han var dog large nok til at tilføje, at han naturligvis ikke mente, at jeg skulle udføre dette arbejde personlig, men han mente nok, jeg kunne få fat i et par danske arbejdsmænd.

Det afslog jeg naturligvis, og det blev han straks lidt mut over, men han kunne dog godt se det fornøjelige i det, da jeg smilende fortalte ham, at da jeg var soldat, var der altid nogen i kompagniet, der var mere end villige til at påtage sig et sådant oprydningsarbejde frem for

at knokle rundt i geledet hele tiden, og så rådede jeg ham til at sende bud over til Karlslunde brugsforening efter et par leer. Han blev ikke engang fornærmet, da jeg tilføjede, at der blandt hans soldater var adskillige, som nok så ud til at have kendskab til brugen af et sådant redskab, og som sikkert ville være glade for at komme til at udføre et stykke nyttigt arbejde.

Vi blev hurtigt enige om, at det nok ville være den mest praktiske løsning på hans problem, og så begyndte vi at snakke om krigen, som han vist ikke længere var så begejstret for.

Mens vi sad der, begyndte en bil at tude meget voldsomt ude i indkørslen, fordi man ikke kunne komme forbi min vogn. Min kone havde den gang intet førerbevis, så jeg rejste mig straks for at hjælpe hende ud af klemmen, men "Göring" skubbede mig blidt tilbage i stolen igen og sagde, at den anden vogn bare kunne vente, og så brølede han en hel masse ud af vinduet til vagten. Min kone fortalte, at vagtkommandøren straks derefter var kommet ud og havde overfuset føreren af den ventende vogn - et tysk militærkøretøj - idet han pegede på min vogn og råbte, at det var der polizeimeisters auto.

"Göring" og jeg fortsatte samtalen. På hans kontor var der opsat nogle amatørfotos af den berømte tyske feltmarskal v. Rommel, der med sin stab var på inspektion på Mosede batteri, som altså må have haft nogen betydning for det tyske militær. Jeg huskede godt, at Rommel efter sin fiasko i Nordafrika under kampen mod Montgomery af Hitler personlig var sendt ud for at inspicere den nyopførte tyske vestvold, og at han derunder også havde besigtiget de tyske betonstillinger og befæstningsanlæg på den jyske vestkyst, som han i øvrigt havde kritiseret sønder og sammen, men jeg vidste ikke, at han ved samme lejlighed havde været i Mose-
de.

Det kan her tilføjes, at da den engelske feltmarskal Montgomery nogle år senere var blevet øverstkommanderende for NATO, kom han også med sin stab og besigtigede Mosede batteri, inden han kørte videre til Stevns.

Og kort tid efter begyndte man at opføre Stevnsfortet.

Jeg tog afsked med "Göring", som jeg ikke så siden. Måske blev han mod krigens slutning alligevel fundet egnet til at kunne gøre rigtig fronttjeneste.

BATTERIET I FUNKTION.

Som nævnt lå de tyske soldater på Mosede batteri temmelig "underdrejede", hvad krigsførelsen angik. De skød end ikke, da vi den 21. marts 1945 så de engelske moskito-bomber flyve lavt hen over Køge Bugt på vej til at bombe Shellhuset i København.

Men en dag i sommeren 1944, da der var kommet ny styrker til, som rådede over luftværnskanoner, begyndte man pludselig at skyde. Jeg opholdt mig tilfældigvis udendørs, så jeg kunne iagttage situationen. Mod krigens slutning forekom der både dag og nat talrige overflyvninger af engelske og amerikanske bombemaskiner på vej til og fra Tyskland, men de gik meget højt og viste aldrig nogen interesse for Mosede batteri, men den dag var det anderledes. Midt på dagen kom der fire amerikanske maskiner flyvende i ret lav højde inde fra land hen over batteriet og videre ud over vandet. De tre første maskiner var allerede langt ude over vandet, inden tyskerne fik startet luftværnsskytset, og vi kunne se granaterne sprænge i luften, så der dannede sig store uldtotter på himlen, men ingen af maskinerne

blev ramt. Det sidste amerikanske fly var lidt bag efter de andre, og det foretog pludselig et styrtdyk ned over batteriet og kastede en mindre genstand ud, der blinkede i luften. De tyske soldater sprang som vilde i "flyverskjul" men den amerikanske flyver vippede lidt med maskinens vinger til hilsen.

Den udkastede genstand ramte ikke batteriets område, men faldt i vandet udenfor, hvor den begyndte at drive for vind og strøm ind mod strandbredden ved Karlslunde, hvilket gav anledning til nogen panik mellem landliggerne. Sammen med en kollega kørte jeg til stranden, hvor genstanden vuggede blidt på bølgerne et lille stykke ude i vandet, så enhver kunne sige sig selv, at den i hvert fald ikke indeholdt sprængstof. Den var gulmalet, cylinderformet, noget under en meter lang og omkring 15 cm. i diameter, og så var den forsynet med et par skruehåndtag.

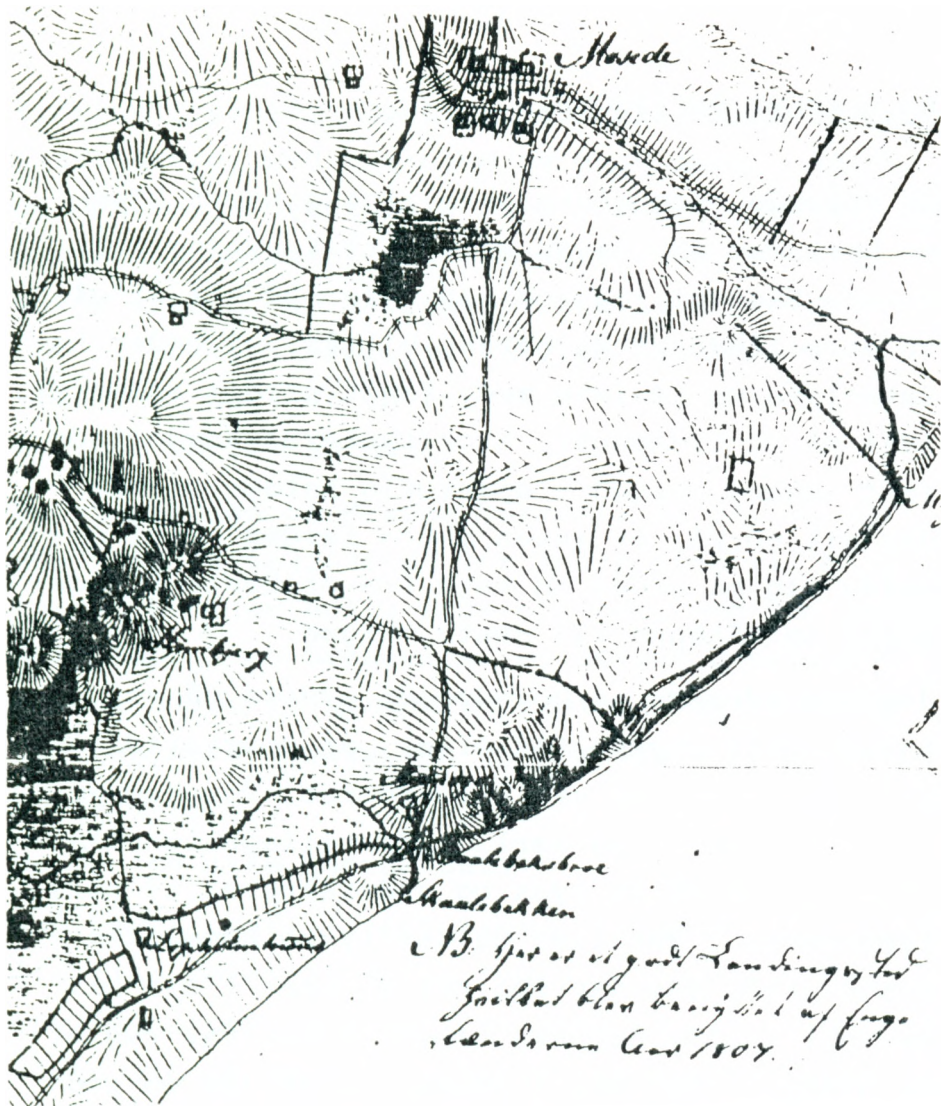
Folk var begyndt at stimle sammen, og blandt tilskuerne var også en ældre herre med en dejlig schäferhund i snor.

For at få en ende på situationen smed kollegaen sko og strømper og vadede ud i vandet efter genstanden, mens jeg forsøgte at få

tilskuerne til at fjerne sig lidt, hvilket dog ikke lykkedes. Det var nemlig et fast princip, at enhver ukendt genstand skulle betragtes som farlig, indtil det modsatte var bevist.

Pludselig blev al den postyr hunden for meget. Den rev sig løs, sprang ud i vandet, hvor den snuppede genstanden i flaben for næsen af kollegaen og sprang i land igen, øjensynlig i den hensigt at lægge trofæet for fødderne af sin herre, men han begyndte at fægte vildt med armene, alt mens han råbte til hunden, at den øjeblikkelig skulle slippe den forbandede tingest. Han så helt forkert ud i ansigtet, som om han hvert øjeblik ventede, at tingesten skulle eksplodere i gabet på hunden, og derved påføre den og os andre en pludselig voldsom død. Nogle af tilskuerne begyndte også at råbe op, hvilket animerede hunden til at slå et par ekstra volter på strandbredden, og derved tabte den den for et hundegab så ubekvemme tingest. Den var mærket US AIR FORCE - OXYGEN. Det var altså en tømt iltbeholder, den amerikanske flyver havde villet drille tyskerne med at kaste ned til dem.

Beholderen ligger vist på mit loft endnu.



Udsnit af gammelt kort i Greve lokalhistoriske arkiv, visende området hvor Mosede Batteri senere anlagdes.

NB'et, påført med gotisk håndskrift omtaler stedet som et godt landingssted, som englænderne benyttede i 1807.

EN SPÆRRETIDSEPIISODE.

En episode, som måske ikke rigtig hører hjemme her, men dog havde en vis tilknytning til Mosede batteri, og som kan være med til at give et billede af de barske vilkår, vi under besættelsen måtte leve med, fandt sted i sommeren 1944 på et tidspunkt, hvor tyskerne havde indført udgangsforbud - spærretid kaldte vi det - der gik ud på, at ingen måtte færdes eller opholde sig på gader og veje fra et bestemt tidspunkt om aftenen til næste morgen.

Jeg kom kørende ad hovedvejen sydfra på vej hjem et godt stykke tid efter, at spærretid var indtrådt, men jeg var helgarderet, for jeg var i besiddelse af en særlig køretilladelse udfærdiget på dansk og tysk og underskrevet af politimesteren i Roskilde og den tyske kommandant samme sted, som gav ret til at køre i min bil overalt i alle døgnets timer. Sådan var reglerne dengang. Med mig i vognen havde jeg en god ven, en dansk officer, som ganske vist havde været interneret sammen med de fleste andre danske officerer først på Frederiksberg slot og siden på et badehotel i Nordsjælland, hvorfra han var frigivet på legitim vis, men jeg havde en fornemmelse af, at han ikke lige på det

tidspunkt nærrede noget varmt ønske om at blive konfronteret med tyskerne og hvad dertil hørte, og han var i hvert fald ikke i besiddelse af nogen dispensation fra udgangsforbudet, så vi havde aftalt, at såfremt vi skulle blive stoppet af en tysk patrulje, skulle jeg bare forklare, at han var en fyr, jeg havde anholdt sigtet for sortbørshandel.

Da vi nærmede os Mosede batteri, så vi, at der ude i højre vejside ud for indkørslen til batteriet stod en enlig tysk officer, som gav tegn til stop. I en brøkdæl af et sekund overvejede jeg at træde på speederen i stedet for bremsen for een mand skulle man jo nok kunne slippe heldigt fra.

Godt, jeg ikke gjorde det.

Jeg kørte pænt ind til siden, stoppede og hev min fine køretilladelse frem, og den blev naturligtvis straks taget for gode varer, og den viste sig at være så durabel, at min ledsager end ikke blev afkrævet legitimation.

Da vi straks efter kunne køre videre, opdagede vi, at der ca. 150 m. længere fremme, helt ude i højre side af vejen, godt skjult af noget buskads, lå 3-4 tyske soldater omkring et

skudklart maskingevær.

Den tyske officer var altså ikke alene på jobbet.

Hvornår og hvordan tyskerne forlod batteriet efter kapitulationen den 5. maj , ved jeg ikke, for da var jeg af modstandsbevægelsen sat til tjeneste i Tåstrup.

KRIGSFANGELEJR.

I løbet af 1945 blev Mosede batteri indrettet til en art krigsfangelejr. Fangerne, hvis antal på et tidspunkt oversteg 150, blev indkvarteret i de tre store belægningsbarakker, som tyskerne havde ladet opføre langs stranden. De var dårligt bygget af elendige byggematerialer, så det var i hvert fald ikke noget rart opholdssted ved vintertide, når østenstormen rigtig satte ind med sne og frost. Hele batteriet blev effektivt afspærret med høje pigtrådshegn i tre rækker, og der blev opsat vagttårne, opstillet med projektører og meget andet, men lejren blev nok taget i brug lidt for tidligt, inden man var færdig med at etablere alle de nødvendige

sikkerhedsforanstaltninger.

Der blev ansat en lejrkommandant, kaptajn Föss fra Statens civile Luftværn, og det var også luftværnet, der forestod forplejningen, mens bevogtningen blev overdraget til det danske militær. Vagttjenesten gik noget på skift mellem garnisionerne omkring København, men jeg tror nok, at 4^e regiment i Roskilde fik broderparten af vagterne. Livgarden deltog også i vagttjenesten, for en vinterdag med en så forrygende snestorm, at al trafik - også busdriften - var totalt indstillet på hovedvejen, frydede det mig som gammel garder at se, livgarden komme kørende gennem snemasserne til vagtafløsning præcis på klokkeslet, men de benyttede også nogle meget store specielt byggede transportkøretøjer, som det amerikanske militær havde overladt dem.

Politiet havde intet med fangelejren at gøre og blev kun tilkaldt, når det drejede sig om at iværksætte eftersøgninger af fanger, der havde set sit snit til at stikke af fra lejren.

Mit kendskab til de interne forhold i lejren er derfor begrænset, men et vist indtryk kunne jeg da danne mig.

Ny Flugt fra Mosede - Fortet.

I Nat flygtede 8 SS-Folk fra Interneringslejren.

Roskilde.

I Nat er der sket en ny Flugt fra Mosede-Fortet, hvor ca. 100 SS-Mænd er interneret. Der kan ikke oplyses noget om, hvornaar Flugten er foregaaet, men tidligt i Morges ges opdagedes det, at 8 SS-Mænd var forsvundet.

Lejrens Afspærring skulde ellers være effektiv nok. Soldater fra 4. Regiment i Roskilde holder Vagt. Lejren er projektorbelyst, og den er omgivet af hele tre Afspærringer, men SS-Folkene er paa det mørkeste Sted brudt igennem alle tre Afspærringer og er naaet ud til Friheden.

Landpolitibetjent Boiehoj blev straks

underrettet, og der blev sammenkaldt en større Politistyrke som Formiddagen igennem har foretaget en omfattende Effersøgning, uden at det dog har givet Resultat. Forleden flygtede som nævnt 5 SS-Folk fra Fortet, og tre af disse er endnu paa fri Fod.

INTERNATIONALT SELSKAB

Af de flygtede er fire Tyskere, to Finner, en Ungarer og en Brasilianer. Der er SS Folk imellem, men ogsaa andre Krigsforbrydere, der oprindeligt har været interneret i andre Lejre, men er overflyttet, fordi de til Stadighed har forsøgt at skabe Panik med Flugtforsøg for Øje. Fortets Fanger karakteriseres alle -- 150 ialt -- som meget farlige Forbrydere.

Avisartikel fra "Roskilde Tidende" for den 6. december 1945, omhandlende den sidste af 2 ret omfattende fangeflugter fra Mosede fort.

De indsatte var ikke regulære krigsfanger. Det drejede sig om personer, der var under alvorlig mistanke for grove forbrydelser, SS-folk, krigsforbrydere og almindelige kriminelle, der var anbragt i venteposition, mens deres forhold og fortid blev gjort til genstand for nærmere undersøgelse, så man kunne finde ud af, hvor de skulle sendes hen for at blive stillet for retten de rigtige steder. Det kan vel ikke afvises, at nogle kunne forvente dødsdom, når de kom hjem.

De var af blandet herkomst. Der var flest tyskere og nogle italienere, men næsten alle nationaliteter i de østeuropæiske lande - derunder Balkan - var repræsenteret.

Det var derfor ikke underligt, at befolkningen følte sig stærkt foruroliget, når sådanne fanger slap fri, men jeg har nu aldrig erfaret, at de forøvede kriminalitet her på egnen under deres flugt.

Jeg er i besiddelse af nogle avisudklip fra den tid. Pressen gav udtryk for stor forargelse over, at det en overgang tilsyneladende var temmelig let at undvige fra lejren, for et par gange skete flugten i større flokke, og lejr-

kommandanten blev udsat for voldsom kritik for sin holdning og administration.

Man må erindre sig, at det var midt under retsopgøret efter besættelsen, og befolkningens indstilling over for SS-folk og krigsforbrydere var som helhed yderst ophidset og aggressiv. Poul Hammerich fortæller i sin danmarkskrønike, at arbejderne på et skibsværft nedlagde arbejdet i protest mod, at højesteret ændrede en dødsdom over en dansk landsforræder til livsvarigt fængsel.

Lidt efter lidt faldt der mere ro over lejren, og jeg har ingen erindring om, hvornår den blev nedlagt.

FRA FANGELEJR TIL STRANDPARK.

Efter krigen blev en del af batteriets område benyttet af Dansk Riffelsyndikat, der af og til foretog afprøvning og indskydning af nyfabrikerede 20 mm luftværnskanoner, og det kunne også give anledning til et lille dilemma. En dag blev det fra Roskilde amtssygehus meddelt, at man havde fået indbragt en meget hårdt kvæstet

mand, der var kommet til skade under deltagelse i disse indskydningsprøver. Jeg tilkaldte politiets daværende ekspert i skydevåben fra politiets tekniske afdeling, der mellem venner altid blev kaldt Sømanden, og som var internationalt anerkendt for sin dygtighed på sit felt. På ulykkesstedet blev vi pure afvist med den begrundelse, at det udelukkende drejede sig om et rent militært anliggende. Det synspunkt kunne vi ikke anerkende, for den kvæstede var en civil person, og Dansk Riffelsyndikat var ikke undergivet militær administration, så sagen måtte behandles som en almindelig arbejdsulykke. Problemet måtte overvejes og forelægges højere instanser. Sømanden tog afsked, men en halv times tid senere stak han igen hovedet ind ad min kontordør og sagde, at sagen var bøf. Han var kørt tilbage og havde sikret sig de nødvendige oplysninger og optaget foto.

Batteriet blev også en tid benyttet af luftværnsartilleriet i Ringsted til afholdelse af øvelsesskydninger. Det foregik på den måde, at en flyvemaskine - i en passende lang line forstås - trak et mål ude over vandet, som man skulle søge at ramme. Al sejlads i skydeområdet var naturligvis forbudt, men ejerne af de helt små

lystbåde læste sjældent Efterretninger for Søfarende, så de sejlede ganske lystigt frem og tilbage, når skydningen skulle begynde, og nogle af fiskerne kunne også have så travlt med at røgte deres garn, at de helt "glemte" at se på klokken. Så blev politiet tilkaldt. Lystbådene kunne næsten aldrig identificeres, men fiskerbådene kunne militæret aflæse nummer og navn på i deres kikkerter. Og så blev der skrevet rapport.

På et senere tidspunkt fik det lokale hjemmevern overladt brugsretten til batteriet og dets område, og det skabte nogen utilfredshed hos mennesker, der så det som sin opgave at få hele området åbnet for offentligheden.

De tre store tyskerbarakker nede på stranden var så medtagne, at de måtte nedrives og destrueres, men oppe i vagtlokalerne fik hjemmevernet indrettet hyggelige og rare mødelokaler, og man fik også godkendt en 200-meter skydebane på områdets sydlige areal til højre for indkørslen.

Efter mange og langvarige forhandlinger afstod forsvarsministeriet Mosede fort, som det nu blev kaldt, til Roskilde amt.

Jeg mener, overtagelsen fandt sted omkring 1972.

Amtet gik straks i gang med at omdanne det hele, så det blev til det dejlige grønne område, vi kan nyde i dag. Der blev jævnet, ryddet og plantet, der blev anlagt stor parkeringsplads og indrettet restaurant, der blev bygget toiletter og anlagt flisebelagte gange med gadebelysning rundt om arealet. Ja, der blev sågar indrettet et hundetoilet, der dog tydeligvis ikke altid benyttes efter sin hensigt!

Men det kan man næppe laste hverken amtet eller vovserne for.

Bøiehøj

EFTERSKRIFT.

"Køge Bugt er i almindelighed ikke egnet til landgangsforetagender, fraset farvandet lige ud for Mosede Fortet, hvor en "phillippinergrav" med særligt dybt vand går tæt ind til kysten", skrev militærhistorikeren, major N.A. Hvidt i en artikel om Mosede fort.

Det er naturligvis dette forhold, der har bestemt anlægget og placeringen af Mosede fort - eller Mosede batteri, hvilket vel er den militært rigtigste betegnelse. Et batteri er den mindste taktiske enhed inden for artilleriet.

Gad vist, om det - under hensyn til det herover nævnte om vanddybden - ikke også var her, Venderne gik i land i året 1153 for at tilrane sig magten over i det mindste Sjælland. Efter at være gået i land, rykkede de frem mod Roskilde, hvor kong Svend opholdt sig, og som da var landets hovedby. København var da endnu ikke grund-

lagt.

Vendernes forehavende lykkedes imidlertid ikke, og de led et sviende nederlag, hvorom man kan læse bl.a. i Saxos Danmarkskrønike, hvor det om slagets slutning siges: Vendernes ryttere gav sig over hals og hoved på flugt, og var så ivrige efter at komme i sikkerhed for fjendens sværd, at de i kvindagtig angst med deres heste satte ud over en klint og omkom.

Men lad os i hast springe nogle århundreder frem i tiden til for ca. 100 år siden. Da påbegyndte man landbefæstningen omkring København, og allerede her støder man på planer om, hvad der senere skulle blive til Mosede fort.

I 1885 ved detailprojektering af planer til befæstningsanlægget omkring København, indgik anlægget af et kystbatteri ved Køge bugt. Imidlertid skulle man frem til tiden omkring 1. verdenskrig, før planerne om dette batteri - Mosede fortet blev til alvor. Det var i 1912.

I 1915, da det på baggrund af oplysninger fra krigsskuepladserne om det indsatte artilleri stod klart, at landbefæstningen omkring København ikke kunne dække byen mod et bombardement, besluttedes det at anlægge den såkaldte Tunestil-

ling.

Det endnu ikke fuldførte Mosede batteri kom til at indgå som et vigtigt led i denne befæstede linie, der forløb fra Veddelev ved Roskilde til Køge bugt ved Mosede. Stillingens samlede længde var 20 km., og dens dybde i første omgang 1 km., hvilket senere udbyggedes til omkring det dobbelte.

Tunestillingen lå færdig i maj 1916, og en sikkerhedsstyrke opstilledes. Indkvarteringsproblemer meldte sig på grund af en ret stor koncentration af tropper, og man byggede bl.a. Grevelejren - en baraklejr på Skovlundegårdens jorder ved Greve landsby.

På Mosede batteri rejstes kommando i juni 1916. Batteriet blev bestykket med 6 stk. 120 mm haubitser bag en vold mod søen, og yderligere 4-6 stk. 75 mm kanoner, der dels kunne bestryge kystlinien, dels forsvare mod land, og tillige virke som luftværnsartilleri. Endvidere 4 stk. 37 mm revolverkanoner og et antal rekylgeværer til nærforsvar. Besætningen var på små 300 mand.

Indtil 1923 havde batteriet fuld besætning og regelmæssig uddannelse, derefter kun ved genindkaldelser, indtil det 1. september 1939 igen



Grevelejren på Skovlundegårdens jorder ved Greve landsby.

Lejren opførtes i tilknytning til Tunestillingen, hvori også Mosede Batteri indgik som et væsentligt led.

Gengivelse efter postkort i Greve lokalhistoriske arkiv. Registreringsnr. 1974/5-13.

blev belagt.

Batteriet kom dog ikke i forbindelse med 2. verdenskrig i kamp, og den 20. maj 1940 blev det besat af tyskerne.

Efter krigen blev det efterhånden helt ødelagt bl.a. i forbindelse med indkvartering af tyske flygtninge, og nogle år efter krigen, blev det helt opgivet i militært sammenhæng.

Henvisninger:

1. H. Bøiehøjs originalmanuskript beror i Greve lokalhistoriske arkiv.
2. Diverse avisudklip vedr. fangeflugterne i december 1945 er af H. Bøiehøj indleveret til samme arkiv, hvor de beror.
3. Artikel af major N.A. Hvidt om Mosedede fort i "Hjemmeværnsbladet", ukendt udgivelsestidspunkt, beror i samme arkiv.
4. "Den danske Hær", bind V, Sikringsstyrken, København, 1978.
5. "Saxo Gramaticus Danmarks Krønike", København, 1975.

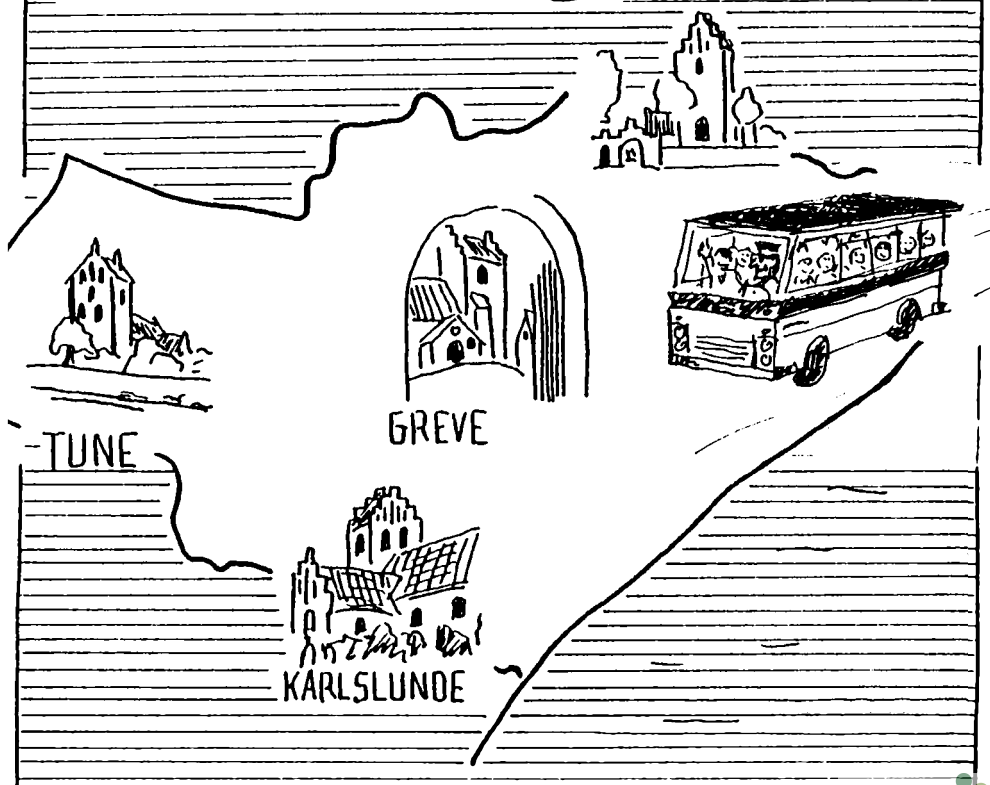
Ole Eriksen

GREVE LOKALHISTORISKE FORENING

MEDDELELSE NR. 27

JUNI 1982

Sommerudflugt



SOMMERUDFLUGTEN.

Greve lokalhistoriske forenings sommerudflugt har i de foregående år haft mål uden for Greve kommune såsom Tadre mølle, Frilandsmuseet, Æbelholdt klosterruin og Sparresholm.

I år holder vi os inden for kommunens grænser - egentlig en ganske indlysende ide for en lokalhistorisk forening - og det bliver en bustur rundt i hele kommunen i alt ca. 70 km., hvor vi vil få lejlighed til at stifte bekendtskab med steder, som det kan have interesse at bese.

Lederen af Greve lokalhistoriske arkiv har tilrettelagt turen, som han har gennemført flere gange og derfor er fortrolig med i en sådan grad, at han på sin sædvanlige livlige facon kan sætte os ind i alt, hvad vi ser på turen.

Foruden et holdt for kaffedrikning i Tune vil der muligt også blive gjort holdt ved Mosede fort, så der bliver lejlighed til at se det nærmere.

Om tidspunkt m.v. se næste side.

Sommerudflugt

SØNDAG d. 13. JUNI 1982 kl. 13.00

Turen starter fra PARKERINGSPLADSEN ved GREVE BORGERHUS ud for Greve lokalhistoriske arkiv.

Med GEORG GREGERSEN som guide går turen rundt i hele Greve kommune bl.a. til alle landsbyerne.

I Tune gøres der holdt ved HEDEBOKROEN, hvor der bliver lejlighed til at drikke eftermiddagskaffe og til en efterfølgende lille spadseretur i Tune by.

Prisen for turen er 30 kr. pr. person excl. kaffe, som deltagerne selv betaler på kroen.

Forventet hjemkomst kl. ca. 17.00

Af hensyn til pladsen i bussen er det nødvendigt med TILMELDING, som kan ske til foreningens bestyrelsesmedlemmer - se side 8 -
SENEST ONSDAG d. 9. JUNI kl. 18.

AKTIVITETSAFTENERNE.

Siden den 12. november, hvor Greve lokalhistoriske forening startede med sine aktivitetsaftener i Greve lokalhistoriske arkiv, har ca. 15 medlemmer 2 gange månedlig været mødt op i arkivet.

Den 27. maj sluttedes sæsonen med kaffebord givet af arkivet og film.

Stadsbibliotekar Bertel Jessen var til stede denne aften og han takkede de, der vinteren igennem har arbejdet med identificering, oversættelse og registrering af arkivalier.

Torsdag den 14. oktober 1982 kl. 19.00 startes aktivitetsaftenerne op igen.

I den forløbne sæson er der udført et stort arbejde af de, der har deltaget i aktivitetsaftenerne, et arbejde til gavn for arkivet.

I næste sæson vil vi søge at komme i gang også med dybere undersøgelser af materialet, således at der ikke blot sker en registrering, men også kommer et større samlet resultat, som kan publiceres i f. eks. foreningens "Bidrag til Greve kommunes historie".

Herved vil der være mulighed for, at materialet i arkivet får mening, nemlig ved at blive anvendt til beskrivelse af lokalhistorien.

KARLSTRUP VOLDSTED.

Ved foreningens seneste arrangement - cand. mag. Ulla Fraes Rasmussens foredrag på Karlslunde skole om udgravningerne ved Karlstrup kirke mødte 40 op.

Synd, at ikke flere fik den oplevelse med. Ulla Rasmussen fortalte levende om udgravningerne og om tolkningen af, det fundne.

I tilknytning til foredraget vist en serie lysbilleder, og forskellige ting som blev fundet ved udgravningerne fik vi lejlighed til at se in natura.

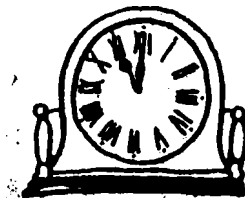
OBS OBS OBS OBS OBS OBS OBS OBS

Igen i år er der nogle medlemmer, der ikke har fået benyttet den tilsendte giroblanket til indbetaling af kontingent til Greve lokalhistoriske forening

Kassereren har fået udfærdiget nye giroindbetalingskort til de medlemmer, der er i restance.

Ligger der et girokort ved denne udsendelse, er det en hentydning til, at kassereren mangler lige netop Deres indbetaling for 1982 af kr. 35,00.

Derfor: Er der et girokort, benyt det straks, hvis De fortsat ønsker at være medlem.



URMAGERE I GREVE.

Under titlen "Rids af urmageriets historie i Roskilde amt" bragtes i Historiske Årbog fra Roskilde amt 1981 en artikel af Jens Lampe. Artiklen sluttedes med en liste over urmagere på Roskilde egnen fra ca. 1600-1900.

Fra det nuværende Greve kommune er anført følgende i listen:

1. HANSEN, C., nævnes som urmager i Kildebrønde 1883.
2. JAKOBSEN, Sofus Martin, f.d. 8/8 1881 i København, gift i Roskilde 6/12 1901 med Karen Sørensen. Urmager i Greve.
3. JENSEN, L., nævnes som urmager i Karlslunde 1883.
4. NIELSEN, Hans Laurits, f.d. 8/11 1886 i Marbjerg, Fløng, død 20/5 1905 i Roskilde. Søn af husmand Niels Larsen og Mette Nielsdatter, gift med Rigmor Larsen. Urmager i Tune.
5. PETERSEN, Niels, f.d. 28/5 1853 i Kildebrønde, gift i Roskilde 1/11 1876 med Elisabeth Jocumsen. Urmager i Kildebrønde.

Er der nogen, der kan oplyse yderligere om de nævnte urmagere - evt. har fotos af dem eller ejendommene, hvor de virkede, eller som kan give oplysninger om andre urmagere i vort område.

Oplysninger bedes givet til Ole Eriksen,
tlf. 02-90.04.24.

NYT fra ARKIVET:

SÅ RULLER FORENINGSKAMPAGNEN.

Nu er der via borgmesterkontoret udsendt ca. 350 breve - underskrevet af borgmester K.E. Ullerichs - til samtlige eksisterende foreninger i Greve kommune med en opfordring til, at indlevere udskrevne protokoller og øvrige papirer til Greve lokalhistoriske Arkiv.

Opfordringen er begyndt at virke, og følgende har allerede reageret:

Igennem Jørgen B. Pedersen, Karlslunde, har arkivet modtaget en regnskabsprotokol (1943 - 1960) samt den gamle sparekassebog (1945 - 60) fra KARLSLUNDE OG OMEGNS UNGDOMSFORENING. Var der også ungdomsforeninger i Tune og Greve ?

Igennem Niels Roden, Greve Strand, har arkivet som depot modtaget arkivet fra EJERFORENINGEN SØAGERPARKEN 1 - 3, (1973 -).

Arkivet har fået flere mundtlige tilsagn om kommende indleveringer, således fra fru Ingrid Valnert, om GIF's medlemsblad komplet - lige klar til indbinding. Så mangler arkivet kun alle GIF's gamle protokoller.....

Arkivet mangler også kontakt til personer, som eventuelt har papirer liggende fra de nu nedlagte foreninger. Dette kræver et meget stort lokalkendskab, og det har foreningens medlemmer. Derfor appellerer arkivet om jeres hjælp til at finde frem til disse gamle nedlagte og nu måske glemte foreninger.....

HUSK !

ARKIVET HAR FERIELUKKET HELE JULI MÅNED

BESTYRELSEN

Formand, Bjørn Helles,
Kildebrønde Landevej 41,
2670 Greve Strand.
Tlf. 02 61 09 10

Næstformand, Ole Eriksen,
Stolpeager 69,
2670 Greve Strand.
Tlf. 02 90 04 24

Kasserer, Birte Nielsen,
Greve Landevej 82,
2670 Greve Strand.
Tlf. 02 61 01 40

Sekretær, Birthe Lystrup,
Hinbjerg 52,
2690 Karlslunde.
Tlf. 02 15 02 70

Tove Sørensen,
Roskildevej 3, Tune,
4000 Roskilde.
Tlf. 02 13 88 77

Erna Larsen,
Lilleholm 16,
2670 Greve Strand.
Tlf. 02 90 12 34

Erik Doberck,
Tværager 74,
2670 Greve Strand.
Tlf. 02 90 07 06