



Dette værk er downloadet fra Danskernes Historie Online

Danskernes Historie Online er Danmarks største digitaliseringsprojekt af litteratur inden for emner som personalhistorie, lokalhistorie og slægtsforskning. Biblioteket hører under den almennyttige forening Danske Slægtsforskere. Vi bevarer vores fælles kulturarv, digitaliserer den og stiller den til rådighed for alle interesserede.

Støt Danskernes Historie Online - Bliv sponsor

Som sponsor i biblioteket opnår du en række fordele. Læs mere om fordele og sponsorat her: <https://slaegtsbibliotek.dk/sponsorat>

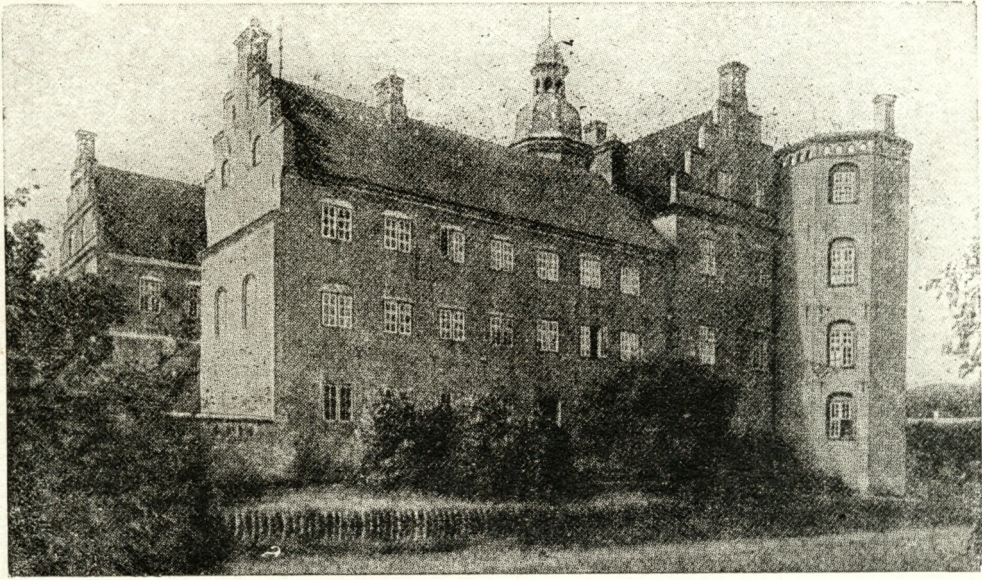
Ophavsret

Biblioteket indeholder værker både med og uden ophavsret. For værker, som er omfattet af ophavsret, må PDF-filen kun benyttes til personligt brug.

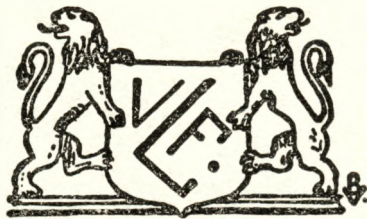
Links

Slægtsforskerens Bibliotek: <https://slaegtsbibliotek.dk>

Danske Slægtsforskere: <https://slaegt.dk>



DANSKE BYER OG SOGNE



RANDERS AMT

8. HÆFTE



H. Korsholm Lauridsen,
Førstelærer.



E. Østergaard,
Førstelærer.



R. Kejser Christensen,
Lærer.



J. Chr. Nielsen,
Lærer.

med udenfor liggende Ringdæmning. Paa Banken findes Munkesten. Borgen har været et Led i Bjørnholms Befæstning.

Frederiksdal Gaard og Mølle blev 1819 solgt af Kn. Høyer til Fævejle til hans Søn, men 1824 fik Apoteker i København Kancelliraad J. P. Groth Auktionsskøde paa Gaarden. Ejendommen kom dog atter til Høyer og derefter til hans Søn, hvis Enke 1910 solgte den til Svend Friis. Gaarden brændte 1902.

Nygaard er en Afbyggergaard fra Høgholm, udparcelleret fra denne 1806.

Holger Korsholm Lauridsen, Førstelærer, er født den 21. Marts 1891 i Asmildgaarde Skole som Søn af Lærer L. Lauridsen og Hustru. Gift 1918 med Petrea Westergaard. Dimitteret fra Ranum Seminarium 1912, ansat som Andenlærer ved Trustrup Skole 1916 og siden 1. April 1926 Førstelærer samme Sted.

Ejnar Østergaard, Førstelærer, er født den 17. Februar 1892 i Randers som Søn af Saltmester ved Randers Svineslagteri Rs. Østergaard og Hustru. Gift 1917 med Fanny Nielsen. Dimitteret fra Odense Seminarium 1913, ansat ved Hovedgaard Realskole 1913--14, derefter Soldat, 1. Maj 1917 ansat som Andenlærer ved Lyngby Skole og 1925 Førstelærer samme Sted.

Rasmus Kejser Christensen, Lærer, er født den 9. Maj 1907 i Hyllested som Søn af Tømrer Christensen og Hustru. Gift 1932 med Ebba Thykjær. Dimitteret fra Jelling Seminarium 1928, ansat som Andenlærer ved Trustrup Skole siden 1. Februar 1932.

Jens Chr. Nielsen, Lærer, er født den 29. Oktober 1905 i Mou som Søn af Mejeribestyrer P. L. Nielsen og Hustru. Gift 1931 med Karen Ørnstrøm. Dimitteret fra Ranum Seminarium 1926, forskellige Vikarpladser, ansat som Andenlærer ved Lyngby Skole siden 1. December 1928.

Kristine Kjeldsen, Lærerinde, er født den 29. November 1900 som Datter af



K. Kjeldsen,
Lærerinde.



P. L. M. Jensen,
Lærerinde.



A. M. Larsen,
Uddeler.



S. Dalhof,
Uddeler.

Gaardejer Kjeld Kjeldsen og Hustru. Dimitteret fra Th. Langs Seminarium i Silkeborg 1922, Vikar i Nr. Lem Skole og 2 Aar ved Holeby Skole paa Lolland, ansat som Lærerinde ved Trustrup Forskole siden 1. Januar 1925.

Petra Laurine Margrethe Jensen, Lærerinde, er født den 31. August 1889 i Kasted som Datter af Gaardejer Jensen og Hustru. Dimitteret fra Sorø Seminarium 1915, ansat i Lind ved Herning 1916—24, ansat som Lærerinde ved Lyngby Forskole siden 1. Juni 1924.

Anton Martinus Larsen, Uddeler, er født den 18. December 1893 i Tjæreby ved Randers som Søn af Husmand Anders Larsen og Hustru. Gift 1921 med M. Mikkelsen. Uddannet som Mejerist, ansat som Uddeler i Trustrup Brugsforening siden 1926.

Søren Dalhof, Uddeler, er født den 26. Maj 1883 i Sdr. Vissing som Søn af Gdr. Kr. Dalhof og Hustru. Gift 1913 med Karen Brønd. Uddeler ved Glarbo Brugsforening, Ry Sogn, 1913—22, ansat som Uddeler ved Lyngby Brugsforening siden 1. December 1922.



A. M. Petersen Kehlet,
Læge.



L. Laursen,
Læge.



M. K. Erntsen Mortensen,
Distriktsjordemoder.

A. M. Petersen Kehlet, Læge, er født den 6. August 1901 i Dalagergaard, Vorbasse Sogn, som Søn af Gdr. P. Kehlet og Hustru. Gift 1926 med Asta M. Jensen. Student fra Kolding 1920, Lægeeksamen 1929, Reservelæge paa Sindssygehospitalet i Aarhus 1929—30, derpaa Vikar forskellige Steder, nedsat sig som praktiserende Læge i Trustrup siden 1930.

Laurits Laursen, Læge, er født den 21. November 1894 i Ulfborg som Søn af Sadelmager Niels Laursen og Hustru. Gift 1926 med H. J. Bruck. Student fra Døckers Kursus 1915, Lægeeksamen 1923, Hospitalsudannelse paa Sindssygehospitalet i Riiskov, Reservelæge paa Tuberkulose- og Røntgenafdelingen paa Kommunehospital i Aarhus, praktiserende Læge i Trustrup, tilsynsførende Læge paa Plejeanstalten Raamosegaard.

Marie Kirstine Erntsen Mortensen, Distriktsjordemoder, er født den 19. Juni 1876 i Haldum som Datter af Malermester Jens Erntsen og Hustru. Gift 1907 med Hilmer Mortensen. Jordemodereksamen 1905, Vikar i Gylling 1906, fik senere selv Embedet, Jordemoder i Byrup 1910—17, ansat som Distriktsjorder i Lyngby siden 1. Juli 1917.

Medlemmer af Lyngby Sogneraad er: Gaardejer I. P. Hansen, Formand, Banenæstformand N. V. Rasmussen, Gaardejer R. J. Pallesen, Skomagern. L. Larsen, Gaardejer J. S. Andersen, Realskolebestyrer G. L. Gøtzsche, Gaardejer J. Bertelsen, Statshusmand H. Svendsen og Gaardejer A. Klejs.

Medlemmer af Albøge Sogneraad er: Gaardejer S. Andersen, Formand, Banearbejder L. Sørensen, Gaardejer L. Meincke, Boelsmand H. Krogh, Gaardejer S. R. Friis, Statshusmand V. Jensen og Tømrermester S. Nielsen.

HILLESTED-ROSMOS KOMMUNE består af Hillested og Rosmos Sogne. Hillested Sogn omgives af Rosmos, Tirstrup og Fuglslev Sogne samt Mols Herred. Rosmos Sogn omgives af Hillested, Tirstrup, Lyngby og Hoed Sogne samt Kattegat.

I Hillested Sogn findes Byerne: Hillested med Kirke, Præstegaard, Skole, Forskole, Rosmos-Hillested Sogns Spare- og Laanekasse, Brugsforening og Jernbanestation, Hillested Skovgaarde med Skole og Brugsforening samt en Samling af Gaarde og Huse.

I Rosmos Sogn findes Byerne: Rosmos med Kirke, Skole Vandværk og Jernbanestation, Ørup med Andelsmejeri, Attrup med Skole, Vester-Balle med Skole, Forskole, Andelsmejeri, Vandværk og Jernbanestation, en Samling af Gaarde og Huse samt Hovedgaarden Rugaard.

Hillested Sogn har Tingsted i Ebeltoft og hører under Ebeltoft Købstads Retskreds, Grenaa Købstads Politikreds, Ebeltoft Amtstuedistrikt, Sønder Dyrslund Lægekreds, Grenaa Skattekreds, Ebeltoft Vurderingskreds, Amtets 6. Folketingskreds, 5. Forligskreds og 4. Udskrivningskreds' 342. Lægd.

Rosmos Sogn har samme Tingsted og hører under de samme Kredse som Hovedsognet samt 4. Udskrivningskreds' 344. Lægd.

Hillested Kirke består af Kor og Skib med Taarn mod Vest og Vaabenus mod Syd. Kor og Skib er fra romansk Tid af raa Kamp med tilhugne Hjørnekvadre. I Slutningen af Middelalderen tilføjedes Taarn og Vaabenus med Blindingsgavle af raa Kamp og Munkesten. Det hvælvede Taarnrum har Spidsbue ind til Skibet, der samtidig fik Hvælvinger. Altertavlen er fra det 18. Aarhundrede med et Maleri af Trane fra 1751. Ved Alteret findes en Kridtsstenskvadre, der har siddet i Alterbordet som Relikviegemme. Romansk Granitfont med Løvefigurer. Prædikestol fra det 18. Aarhundrede. I Vaabenuset Ligsten over Præsten Jens Pedersen Welling, død 1665, og hans to Hustruer. Bag Alteret en Stol, delvis fra Aarhusbispens Niels Clausens Tid. Et Brudstykke af en anden gotisk Korstol med Dyre- og Menneskefigurer sidder i Alterets Beklædning.

Rosmos Kirke eller „Vor Frue“ består af Kor og Skib med Taarne mod Vest og Vaabenus mod Nord. Kor og Skib er oprindelig fra romansk Tid af Kridtstenskvadre med Arkadeblindinger under Taget. Ved Slutningen af Middelalderen tilføjedes Taarnet af raa Granit og Munkesten med hvælvet Underrum og Spidsbue ind til Skibet. Samtidig indbyggedes Hvælvinger i Kor og Skib. Senere blev Skibets Ydermure Tid efter anden ommurede, saa at Kridtstenskvadrene for en Del borttoges, og Vaabenuset opførtes. Koret med Apsis blev nedbrudt 1864 og et nyt med lige Gavl opført af røde Mursten. Paa Gavlen blev anbragt en Rest af det oprindelige Arkadegalleri fra Skibets Mure. Altertavlen er fra Slutningen af det 18. Aarhundrede med et Maleri. Romansk Granitfont med Løvefigurer. Prædikestol fra Slutningen af det 17. Aarhundrede. Under Koret har der været Begravelse for Ejere af Rugaard.

Rugaard. I sit Testamente af 1183 skænkede Bisp Svend i Aarhus Øm Kloster forskellige Ejendomme i denne Egn navnlig i Rosmos Sogn. Rosmos Kirke har sikkert ogsaa tilhørt det og var bestyret af Munke, der udsendtes derfra. Derfor har der sikkert boet Munke i Rosmos. Som deres Opholdssted udpeger Traditionen en Gaard lige Vest for Kirken. Ved en Ombygning af Gaarden i 1880erne fandt man et svært Fundament af raa Kamp som Rest af en ældre Bygning. Sagnet tilføjer, at der fra Gaarden har gaaet en Løngang hen til Kirken. Nord for Koret henimod den nordlige Kirkegaardsmur skal der endnu i Jordens Overflade kunne spores en langagtig Hobning af raa Kamp lagt i Kalk, der udpeges som Løngangen. Den sidste Abbed i Øm Kloster, Hr. Jens Simensen, blev ved Klosterets Nedlæggelse 1560 aflagt med det under samme hørende Rosmos

Sognekalde og fik Præstegaarden og Rugaard samt en anden Gaard i Sognet. Allerede 1545 havde Christian III oprettet Rosmos Sogn til et eget Birk. Frederik II mageskiftede 1579 dette Birk bestaaende af „Rovegaard“, „Rovegaard Lofthid“, hvor „Abbedern wdj Emcloster haffuer haffdt theris Bøgning och Tilflugt“, 1 Mølle og 45 Gaarde samt 17 Gaarde udenfor Birket til Hans Axelsen Arenfeldt til Palsgaard, der afbrød „Rove“ By og opførte Rugaards Hovedbygning. Gaarden gik over til Sønnen Oberstvagtmeister Mogens A., død 1671 som Stitamtmand, hvis Søn Kammerjunker Hans A. 1682 solgte Rugaard til sin Fætter Etatsraad Jørgen Arenfeldt, død 1717, der er bekendt for sine Hekseforfølgelser med Vandprøve, Pinebænk og Baal, ved hvilke han benyttede sig af Skarpretter Mester Herman Høkers Hjælp. Han solgte 1707 ved Auktion Rugaard med Tiender og Gods til sin Søn Aksel A., hvis Kreditorer 1737 solgte den ved Auktion til Generalmajor Chr. Lerche til Lerkenfeld. Denne solgte den 1743 til Gehejmeraad Jak. Benzou, som i sit Testamente af 1766 bestemte, at der af Rugaard og Cathrinebjerg skulde oprettes et Stamhus, som han ved sin Død overlod til Brodersønnen Kammerherre Chr. Benzou tillige med 80,000 Rdl., for hvilke denne 1779 tilkøbte Tirsbæk, hvorhen han flyttede. 1787 ombyttede han med kgl. Bevilling sit første Stamhus med Christiansdal. Rugaard solgte han 1788 ved Auktion til Kaptajn Jak. Hanson til Lyngsbækgaard, der 1796 solgte den med Tiender og Gods til Kammerraad P. Bech til Kragerupgaard, og denne solgte den 1798 til Overkrigskommissær H. P. Ingerslev og Told- og Konsumtions-skriver H. A. Stochman. Sidstnævnte blev udakkorderet 1799, mod at Ingerslev overtog alle paa Godset hvilende Hæftelser og leverede Stochman 4400 Favne Bøgebrænde a 4 Rdl. Ingerslev fik 1800 kgl. Bevilling paa uden Tab af Hovedgaardens Frihed at frasælge Godset og afhændede straks efter det meste. Han døde 1830, og samme Aar købtes Rugaard med Parcelgaarden Frydensbjerg paa Auktion af Sønnen C. P. R. Ingerslev, der 1835 skødede den til Svogeren M. J. B. Schjøtt, som 1857 afhændede den til Kammerherre, Hofjægermester P. P. C. F. Mouriér-Petersen, hvis Enke besad den til 1904, da den gik over til Sønnen Hofjægermester P. P. A. Mouriér-Petersen. Hovedbygningen, som ligger smukt mellem Skov ved Nørresø, bestaar af 2 Fløje, af hvilke Vestfløjen er den ældste og anseeligste.



L. A. Vilh. Rungø,
Førstelærer.



N. Chr. Pedersen Halding,
Lærer.



Vilh. Skaarup,
Lærer.



A. Andersen,
Lærer.

L. Axel Vilh. Rungø, Førstelærer, er født den 28. Maj 1891 i Nexø som Søn af Konditor Alf. Jensen og Hustru. Gift 1918 med Jessie Christensen. Dimitteret fra Vordingborg Seminarium 1913, ansat som Førstelærer ved Balle Skole siden 1925.

Niels Chr. Pedersen Halding, Lærer, er født den 5. August 1876 i Ørting som Søn af Boelsmand Andreas Pedersen og Hustru. Gift 1899 med Rasmine Hvitved. Dimitteret fra Gedved Seminarium 1895, ansat som Enelærer ved Attrup Skole siden 1904.

Vilh. Skaarup, Lærer, er født den 22. November 1899 i Tirstrup som Søn af Land-



L. N. Lund,
Lærer.



Th. Jørgensen,
Lærerinde.



I. Støchel,
Lærerinde.



H. K. Andersen,
Distriktsjordemoder.

postbud Niels Skaarup og Hustru. Dimitteret fra Haslev Seminarium 1923, Vikar i Vejby, Bendstrup, Rønde og Thorsager, Lærer i Argentina 1924—28, ansat som Vikar ved Rosmos Skole siden 1931.

Annæus Andersen, Lærer, er født den 18. Marts 1887 i Næsborg. Gift 1918 med Gunnild Thomsen. Dimitteret fra Nr. Nissum Seminarium 1916, ansat som Lærer ved Hillested Skole siden 1923.

Laurids Nikolaj Lund, Lærer, er født den 8. September 1886 i Reesen ved Struer som Søn af Kreaturhandler Jens Lund og Hustru. Gift 1910 med Nanna Højfeldt. Dimitteret fra Ribe Seminarium 1909, Vikar ved Struer Kommuneskole og Grenaa Borgerskole, ansat som Førstelærer ved Nørhede Skole 1912—14, ansat som Enelærer ved Hillested Skovgaarde siden 1915.

Thora Jørgensen, Lærerinde, er født den 24. Marts 1893 paa Endelave som Datter af Havnefoged Jørgensen og Hustru. Dimitteret fra Vejle Seminarium 1917, Vinterlærerinde i Seem ved Ribe 1917, Vikar i Vejlbj paa Lolland 1918—21, ansat som Lærerinde ved Hillested Forskole siden 1921.

Ingrid Støchel, Lærerinde, er født den 16. Januar 1892 i København som Datter af cand. jur. Chr. Støchel og Hustru. Dimitteret fra Odense Seminarium 1917, ved Hillested Forskole 1920—21, ansat som Lærerinde ved Balle Forskole siden 1921.

Henriette Kathrine Andersen, Distriktsjordemoder, er født den 17. Maj 1900 paa Robstrup Mark som Datter af Gaardejer H. Henriksen og Hustru. Eksamen den 8. September 1925, Distriktsjordemoder i Balle siden 1926.

Hillested Brugsforening er oprettet 1901. Formanden er Stationsmester Ejnar Bay, Hillested. Brugsforeningens Uddeler er for Tiden P. S. J. Møller.

P. S. J. Møller, Uddeler, er født den 15. August 1884 i Tvilum som Søn af Forvalter N. Møller og Hustru. Gift 1909 med Eleonora Rasmussen. Uddanet som Mejerist, ansat som Uddeler ved Hillested Brugsforening siden 1909.



P. S. J. Møller,
Uddeler.

Medlemmer af Hillested-Rosmos Sogneraad er: Hofjægermester, Godsejer A. Mourier Petersen, Arbejdsmand M. Mikkelsen, Gaardejer S. K. Brøgger, Skræder Sinding Jensen, Kærtmager Holst Nielsen, Arbejdsmand P. Nielsen, Forpagter H. Bødker-Hansen, Lærer A. Rungø og Gaardejer J. Adamsen.

TIRSTRUP-FUGLSLEV KOMMUNE består af Tirstrup og Fuglslev Sogne. Tirstrup Sogn omgives af Fuglslev, Hillested, Rosmos, Lyngby og Albøge Sogne samt Nødager og Feldballe Sogne. Fuglslev Sogn omgives af Tirstrup og Hillested Sogne, samt Mols Herred og Feldballe Sogn.

I Tirstrup Sogn findes Byerne: Tirstrup med Kirke, Præstegaard, Skole, Tirstrup og Fuglslev Sogns Spare- og Laanekasse samt Fællesmejeri, Drammelstrup med Vandværk, Øksensmølle, Graaskegaarde og en Samling af Gaarde og Huse samt Hovedgaarden Høgholm og Hovedgaarden Bjørnholm og ligeledes Plejeanstalten Raamosegaard.

I Fuglslev Sogn findes Byerne: Fuglslev med Kirke og Fattighus, Gravlev med Skole, Brugsforening og Jernbanestation.

Tirstrup Sogn har Tingsted i Ebeltoft og hører under Ebeltoft Købstads Retskreds Grenaa Købstads Politikreds, Sønder Dyrslands Lægekreds, Grenaa Skattekreds, Ebeltoft Vurderingskreds, Amtets 6. Folketingskreds, 5. Forligskreds og 4. Udskrivningskreds' 343. Lægd.

Fuglslev Sogn har samme Tingsted og hører under de samme Kredse som Hovedsognet samt 4. Udskrivningskreds' 345. Lægd.

Tirstrup Kirke består af Kor og Skib ud i et med Taarn mod Vest og Vaabenhus ved Taarnets Vestside samt Sakristi mod Nord og Gravkapel mod Syd. Kor og Skib var oprindeligt opført i romansk Tid af Granitkvadre, men blev nedbrudt i sidste Halvdelen af det 15. Aarhundrede, hvorefter den nuværende Bygning opførtes 1465 af Otte Nielsen Rosenkrantz. Den er væsentlig bygget af Munkesten med 5 Fag Hvælvinger og tresidet Afslutning mod Øst. Gravkapellet og Sakristiet stammer fra omkring 1535 og er begge udstyret med Kamgavle, og ikke meget senere tilføjedes det mod Vest aabne Taarn. Paa Kirkens Nordside laa et Vaabenhus, der i Slutningen af det 18. Aarhundrede erstattedes med det nuværende. Altertavlen er et ypperligt Snitværk fra 1522 med Gudfader og den korsfæstede m. m. udført af Claus Berg i Odense. Døbefonten er af Kalksten og vistnok fra omkring 1500. Paa Døbefadet findes Juulers og Parsbergers Vaaben. Den ejendommelige Prædikestol af Kalksten med Løvværk er fra Middelalderens Slutning og er en af Landets ældste.

Fuglslev Kirke, som i katolsk Tid kaldtes for „Vor Frue“, består af Kor og Skib ud i et med Taarn mod Vest og Vaabenhus mod Syd. Af den oprindelige Kirke, som var opført i romansk Tid af raa og kløvet Granit med tilhugne Hjørnekvadre, er nu kun Skibets Nordmur og Rester af Vestmuren bevaret. I gotisk Tid opførtes et Taarn, der senere atter nedbrødes, samtidig med at Skibets Sydmur nedtoges og flyttedes omtrent fire Alen længere mod Syd. Koret nedreves, og Skibets Mure forlængedes mod Øst, hvor de fik en tresidet Afslutning. Kort efter indbyggedes Hvælvinger i Kirken. Et Kapel og et Vaabenhus, der begge var beliggende mod Nord, er blevet nedbrudt allerede i Middelalderen. Alle Tilbygninger er af Munkesten, hvormed ogsaa Kirkens oprindelige Mure skalmuredes. Efter 1768 opførtes det nuværende mod Vest aabne Taarn og Vaabenhuset. Tarvelig Altertavle fra 1833. Romansk Granitfont med glat Kumme. Prædikestol fra det 18. Aarhundrede. Præstestolen er et smukt sengotisk Arbejde fra ca. 1500 med Aarhusbispens Niels Clausens Vaaben. I Skibet er et lille Krucifiks. Partiet bag Alteret er 1704 indrettet til Begravelse for Etatsraad Jørgen Arenfeldt til Rugaard. Begravelsen er nu sløjfet. Et ejendommeligt, malet Panel, som stod i Koret, er i 1901 ført til Koldinghus.

Hovedgaarden Høgholm tilhørte i det 14. Aarhundrede Slægten Hvide og kaldtes da Bjørnholm. Den nuværende Hovedbygning er opført 1850 af Grundmur med takkede Gavle og består af en enlænget Bygning i et Stokværk med Kælder. Det gamle Bjørnholm

laa paa samme Sted, men det firesidede Voldsted er sløffet. 1763 hedder det, at Bygningen var af Bindingsværk, men at der tidligere inden for de tilgroede Grave havde ligget en stor, grundmuret Bygning med Spir og Runddele. Sandsynligvis hidrører Obdrup Voldsted fra en endnu ældre Bygning, skønt Traditionen udpeger Obdrup og et Befæstningsanlæg ved Drammelstrup som blot Forværket for Hovedborgen Bjørnholm.

Det nuværende Bjørnholm er en Parcel af Høgholm. Den blev 1908 af Poul Marcusen til Høgholm sammen med Fuglslev Kirke m. m. skødet for 49,500 Rdl. og 100 danske Dukater til Carl Chr. Hanson. Hovedbygningen er opført i Begyndelsen af det 19. Aarhundrede og bestaar af en Hovedfløj af røde Mursten i T Stokværk med høj Kælder og to Sidefløje (før af Bindingsværk, men 1874–75 ombyggede af røde Mursten). Udbygningerne er opført efter en Brand 1889.



Plejeanstalten Raamosegaard.

Nøruplund tilhørte 1806 Peder Bisp, som 1811 skødede den m. m. til Fr. Chr. Mygind, og efter flere forskellige Ejere blev den solgt til Randers Amts Udstykningsforening. Hovedbygningen er opført 1863.

I Drammelstrup havde Aarhus Kapitel en Hovedgaard, hvortil 17 Fæstere havde Hovveri. Et Stutteri sammesteds blev 1203 skænket til Sct. Clemens Kirke i Aarhus af Bisp Peder Vognsen. I 1925 tilhørte Drammelstrup G. Nordby.

Sømølle hørte tillige med Skærso til Mogens Gøyes mødrene Gods og blev vist af Jørgen Høg til Skærso ca. 1679 udlagt til Handelsmand i Aarhus Dines Pedersen Wind. Efter at have været i flere Ejeres Hænder blev den i 1916 købt for 100,000 Kr. af Kommunalærer Kjartan Andersen i København til Feriekoloni for Københavns Kommuneskoler i den Hensigt, at den senere skulde blive en selvejende Institution.

Plejeanstalten Raamosegaard. Dens Tilblivelse skyldes de tre Landkommuner Lyngby-Albøge, Hillested-Rosmos og Tirstrup-Fuglslev, som i 1880 lod den opføre som Fat-

tiggaard. Lovene i 1891 om Alderdomsforsørgelse medførte imidlertid, at Bekægningen blev betydelig mindre end ventet. Der var Plads til 81, men den 31. December 1899 var der saaledes kun 9 Lemmer. Efter at Fattiggaardens Bestyrelse havde ført indledende Forhandlinger med Overlægen ved Sindssygehospitalet ved Aarhus om Sagen, vedtog Sogneraadene for de nævnte Kommuner paa et den 30. Juli 1900 afholdt Fællesmøde at bemyndige Bestyrelsen for Fattiggaarden til over for Autoriteterne at fremkomme med Tilbud om paa nærmere angivne Vilkaar at omdanne Fattiggaarden til et Hjem for sindssyge Kvinder. Forhandlingerne med Autoriteterne stod paa en Tid lang og resulterede i, at Justitsministeriet i Skrivelse af 31. Maj 1902 til Amtmanden over Randers Amt godkendte Anstaltens Anvendelse som Plejehjem for ca. 40 uhelbredelige, sindssyge Kvinder paa de Vilkaar, at Gaarden blev nedjagt som Fattiggaard, og at Kommunerne lod Bygningernes Omdannelse udføre efter de af Bygningsinspektør Kampmann udarbejdede Planer. Efter at Ombygningen var tilendebragt blev Overtilsynet overdraget til Overlægen ved Sindssygehospitalet i Riisskov. Raamosegaard blev i en Aarrække drevet som kommunal Plejeanstalt. Dette Forhold fortsatte til 1. Oktober 1912, da der med Justitsministeriets Godkendelse blev truffet en Overenskomst mellem Ejerne af Plejeanstalten og Sindssygehospitalet om Køb af Plejeanstalten for en Sum af 30,000 Kr. Da de ved Købet af Plejeanstalten erhvervede Udlænger til Hovedbygningen var i en daarlig Forfatning og kun lidet egnede som Økonomilokaler og Boliger for Personalet, blev der af Bevillingsmyndighederne paa Finansloven for Finansaaret 1913—14 bevilget 26,900 Kr. til Opførelse af to nye Fløje til Hovedbygningen. Og i 1915—16 blev der opført en Bolig til Værkføreren. Hjemmet ledes til daglig af en Forstanderinde som for Tiden er Frk. Ida Brask.



E. E. Erntsen,
Førstelærer.



V. Aa. A. Katholm,
Lærer.



I. P. Vilh. Petersen,
Lærer.



B. Sørensen,
Lærerinde.

Ernst Emil Erntsen, Førstelærer, er født den 5. Oktober 1877 i Halum som Søn af Maskinmester Jens Erntsen og Hustru. Gift anden Gang 1929 med Margrethe Hesselho. Dimitteret fra Nr. Nissum Seminarium 1899, forskellige Vikariater og derpaa ved Fannnerup Skole 1901—04, Messing Skole ved Skanderborg 1904—09, ansat som Førstelærer ved Tirstrup Skole siden 1909, Formand for Repræsentantskabet for Ebeltoft Bank.

Vagn Aage Anker Katholm, Lærer, er født den 19. December 1902 i Homaa som Søn af Sognefoged C. Katholm og Hustru. Dimitteret fra Jelling Seminarium 1928, Vikar i Homaa, Trustrup, Lyngby, Sdr. Homaa og Fuglsang, ansat som Andenlærer ved Tirstrup Skole siden 1931.

Ivar Peter Vilh. Petersen, Lærer, er født den 22. November 1882 i Sundbyerne paa Amager som Søn af Stabssergent ved Artilleriet, senere Krigsassessor Niels Petersen og Hustru. Gift 1912 med Agnes Holm. Dimitteret fra Vesterbro Seminarium 1904, Andenlærer i Krarup paa Fyn 1907—12, Enelærer i Nygaard Skole 1912—21, ansat som Enelærer ved Fuglslev Skole siden 1. Januar 1921.



A. K. M. Pedersen,
Distriktsjordemoder.

Boline Sørensen, Lærerinde, er født den 22. Januar 1886 som Datter af Husmand Kr. Vendelbo og Hustru. Gift 1918 med Købmand S. Chr. Sørensen. Dimitteret fra Silkeborg Seminarium 1907, Lærerinde ved Ødum Skole 1909—15, ansat som Lærerinde ved Tirstrup Skole siden 1915.

Ane Kathrine Margrethe Pedersen, Distriktsjordemoder, er født den 20. September 1874 i Grønfeld som Datter af Gaardejer Jens Mikkelsen og Hustru. Gift 1896 med Automobil- og Maskinforhandler P. Chr. Pedersen. Jordemodereksamen 1903, Jordemoder i Auning 1903—04, Distriktsjordemoder i Tirstrup siden 1904.

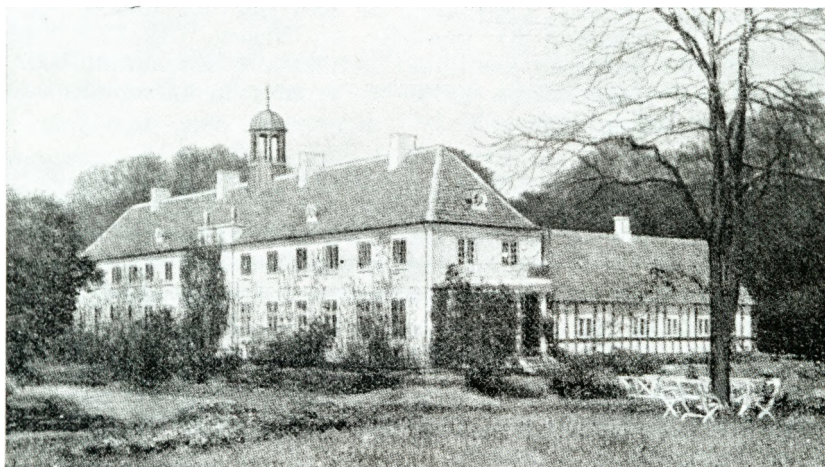
Medlemmer af Tirstrup-Fuglslev Sogneraad er: Tømrer Marius Jensen, Formand, Chr. Jensen Friis, Arbejdsmand C. Jensen, Gaardejer M. Jensen, Gaardejer M. Bonde, Statshusmand C. Hytting Petersen, Gaardejer D. Hvidtved, Gaardejer M. Nielsen og Forpagter M. Jørgensen.

FELDBALLE SOGN omgives af Nødager, Tirstrup og Fuglslev Sogne, Mols Herred samt Ebdrup Sogn. I Sognet findes Byerne: Feldballe med Kirke, Præstegaard, Skole, Forskole, Brugsforening, 2 Købmandshandeler, Feldballe Sogns Spare- og Laanekasse og Politistation, Taastrup med Forsamlingshus og Købmandshandel, Essig, Skaarup med Andelsmejeri, Kejlstrup med Skole, Missionshus og Købmandshandel, Ulstrup med Kro, Vandmølle og Andelsmejeri, desuden findes der en Del Gaarde og Huse samt Hovedgaarden Møllerup.

Feldballe Sogn har Tingsted i Ebeltoft og hører under Ebeltoft Retskreds, Grenaa Politikreds, Ebeltoft Amtstuedistrikt, Sdr. Dyrslund Lægekreds, Grenaa Skattekreds, Ebeltoft Vurderingskreds, Amtets 6. Folketingskreds, 5. Forligskreds samt 4. Udskrivningskreds' 346. Lægd.

Feldballe Kirke bestaar af Kor og Skib med Taarn mod Vest og Vaabehus mod Syd. Kor og Skib, der er fra det 13. Aarhundrede, er opført af Munkesten paa profileret Sokkel. Flere af de oprindelige Vinduer og begge Døre er bevarede. Taarnet og Vaabehuset, der begge er opført af Munkesten, er bygget i Slutningen af Middelalderen. Taarnets Underrum er forbundet med Skibet ved en Rundbue. Kirken er med fladt Loft. Prædikestolen er skænket af Hartvig Kaas til Møllerup og Hustru Anne Juul. Altertavlen, der er fra 1607, er ligeledes bekostet af Hartvig Kaas og Hustru. Mellem Kor og Skib findes et Tralværk, der stammer fra sidste Halvdel af det 17. Aarhundrede. Paa Gesimsen findes udskarne Figurer. Alterstagerne fra 1612 er skænket af Hartvig Kaas og Hustru. I Rummet bag Alteret findes der Epitafier over Knud Gyldenstjerne og Amtmand Joachim Schack. Kirkens Klokke, uden Inskription, er fra 1. Halvdel af 13. Aarhundrede.

Hovedgaarden Møllerup, der i 1289 kaldtes Mylntorph, ejedes dengang af Marsken Stig Andersen, og man mener, at han har bygget den. Den tilhørte derefter hans Søn Anders Stigsen. Gaarden var i flere Hundrede Aar i Familiens Eje. Da Kammerherre Knud Trolles Enke, Birgitte Restorff døde 1790, skulde Møllerup og Bogensholm have været inddraget under Stamhuset Rosenholm, men Gehejmerraad Fr. Chr. Rosenkrantz afsløgte Tilbudet og tilkøbte sig af de andre Arvinger Møllerup, som han senere solgte til Landvæsenkommissær Rasmus Müller for 70,500 Rd. I 1799 overdrog Müller Møllerup til sin Medinteressent Birkedommer, Landeværnskaptajn Erik Chr. Müller. Denne fik Bevilling paa at udstykke Gaarden. Efter ham købtes Møllerup paa Auktion af Rasmus



Hovedgaarden Møllerup.

Schmidt for 31,000 Rbd. Sølv. I 1863 solgtes den for 160,000 Rd. til Hofjægermester, Grev Fr. Ahlefeldt-Laurvigen, efter hvis Enkes Død 1900 den overtoges af Sønnen, cand. polyt, Grev F. W. Ahlefeldt-Laurvigen, der 1915 solgte den til Forpagter Kr. Wester for 485,000 Kr. Wester afhændede i 1918 Møllerup for 1,300,000 Kr. til W.

Müller, der 1920 solgte den til Skibsreder Poul Carl. Hovedbygningen er omgivet af Grave, der delvis er naturligt Aaløb, og bestaar af tre Fløje om en mod nordøst aaben Borgegaard. Hovedfløjen, der er opført 1681, er af Bindingsværk og 2 Stokværk høj. I 1751 skalmuredes denne, hvorom en Sandstenstavle med Knud Trolles Vaaben endnu minder. Knud Trolle tilbyggede ligeledes i 1743 Østfløjen, der er af Egebindingsværk, hvorimod Vestfløjen, der skal være opført 1722 er ombygget med Grundmur i 1868, samtidig med at et fremspringende Portparti føjedes til Hovedfløjens Gaardside. I 1920—21 foretoges en gennemgribende Restaurering, over Hovedfløjens Tag er rejst et Rytterspir og Porten er tilmuret. Ved disse Istandsættelser foretoges der samtidig en Udgravning, hvorved det blev fastslaaet, at de nuværende Bygninger ligger paa den samme Tomt som de middelalderlige, hvor der ligeledes har været 3 Fløje.

Skolerne. I Sognet findes 3 Skoler: Feldballe Skole, Feldballe Forskole og Kejlstrup Skole. Lærerkraefterne ved Skolerne er: Førstelærer Sigfred Petersen, Lærerinde Marie Jensen og Enelærer Jens Schmidt.

Sigfred Petersen, Førstelærer, er født den 4. Maj 1894 i Hverring som Søn af Gaardejer Sejer Pedersen og Hustru. Gift 1919 med Marie Andreasen. Dimitteret fra Ribe Seminarium 1915, ansat som Enelærer i Sminge ved Silkeborg 1919—26, siden 1. Novbr. 1926 ansat som Førstelærer ved Feldballe Skole.

Marie Jensen, Lærerinde, er født den 25. April i Handrup som Datter af Smed Søren Møller og Hustru. Dimitteret fra Vejle Seminarium 1897. Ansat ved Feldballe Forskole siden 1. Juli 1897.



S. Pedersen,
Førstelærer.



Marie Jensen,
Lærerinde.



J. Schmidt,
Enelærer.

Jens Schmidt, Enelærer, er født den 7. Februar 1886 i Hvidbjerg Sogn som Søn af Landmand Chr. M. Schmidt Christensen og Hustru. Gift 1921 med Anna Olsen. Dimitteret fra Nr. Nissum Seminarium 1909. Siden 1. Juni 1913 ansat som Enelærer ved Kejlstrup Skole.

Medlemmer af Feldballe Sogneraad er: Gaardejer J. P. Petersen, Formand, Gaardejer J. Udsen, Sognepræst A. Jørgensen, Gaardejer N. Lassen, Gaardejer S. Bakmann, Murer J. Jensen og Gaardejer A. Als.

NØDAGER SOGN omgives af Feldballe, Ebdrup og Kolind Sogne, Nr. Dyrs Herred samt Tirstrup og Albøge Sogne.

I Sognet findes Byerne: Nødager med Kirke, Skole, Forskole, Brugsforening, Keldstrup med Fattiggaard, Pederstrup med Forskole og Andelsmejeri, Horstved, Stabrand med Brugsforening, Krarup med Skole og Forskole, Maarup samt en Samling af Gaarde og Huse.

Nødager har Tingsted i Ebeltoft og hører under Ebeltoft Købstads Retskreds, Grenaa Købstads Politikreds, Ebeltoft Amtstuedistrikt, Sdr. Dyrsland Lægekreds, Grenaa Skatte-kreds, Ebeltoft Vurderingskreds, Amtets 6. Folketingskreds, 5. Forligskreds og 4. Udskrivningskreds' 340. Lægd.

Nødager Kirke bestaar af Kor og Skib ud i et, Taarn mod Vest og Vaabenus mod Syd. Skibet er fra romansk Tid, af Kridtstenskvadre, med et fint udarbejdet Arkadegalleri langs Taget. Et Vindue og Norddøren, med Halvsøjler, er bevarede. Vistnok allerede i Slutningen af det 12. Aarhundrede opførtes det 3 Stokværk høje Taarn, af Granitkvadre, med Vestportal, i hvis Tympanon kæmpende Stridsmænd, adskilte af et Kors. Ved Slutningen af gotisk Tid blev Koret nedbrudt, Skibets Mure forlængedes betydeligt mod Øst og afsluttedes med en flad blindingsprydet Mur med Kamgavl. Samtidig indbyggedes Hvælvinger i Langhuset og i Taarnets Underrum, der aabnedes ind til Skibet med en Spidsbue. I det nye Kors Sydмур er i Murtykkelsen indrettet en Trappe, der fører op til et lille Rum med en muret Pult, en middelalderlig Prædikestol eller Læsestol. Vistnok samtidig opførtes Vaabenuset. Paa Taarnets Sydside Knud Trolle til Møllerup og Birgitte Restorffs Navnecifre, 1789. 1869 blev Portalen i Taarnet der da var tilmuret atter aabnet, Syddøren lukkedes og Vaabenuset blev Materialhus. Anselig Altertavle fra 1647, i Midtfeltet et nyere Maleri, det oprindelige Alterbillede opbevares i Ebeltoft Museum. Romansk Granitfont med Tovsnoninger. Paa Døbefadet Urnernes og Arenfeldt-ernes Vaaben og Aarstallet 1579. Prædikestol fra samme Tid som Altertavlen. I Taarnrummet smukke Kalkmalerier fra Middelalderens Slutning.

Stabrand har tidligere været et Sogn og haft sin egen Kirke, der laa omtrent midt i Byen noget NV. Tomten blev opbrudt for en Del Aar siden, den var af raa Kamp. Efter Sigende viste Tomten, at Kirken har bestaaet af Skib og Kor med lige Gavle. Taarn i Vest og Vaabenus i Syd. Kirkegaarden blev af og til benyttet senere, saaledes endnu i det 17. Aarhundrede.

Frederikke Marie Andersen, Lærerinde, er født den 6. Juli 1878 i Sangstrup Skole som Datter af Lærer Niels Ludvig Andersen og Hustru. Dimitteret fra Varde Seminarium 1912, Lærerinde ved Fjellerup Skole 1913—24, ansat ved Pederstrup Forskole siden 1924.

Medlemmer af Nødager Sogneraad er: Gaardejer P. Madsen Petersen, Formand, Boelsmand M. Nielsen, Gaardejer M. Petersen, Gaardejer Th. Thorsager, Boelsmand M. Friis, Gaardejer H. Spendrup og Gaardejer M. Andersen.

KOLIND-EBDRUP-SKARRESØ KOMMUNE bestaar af Kolind og Ebdrup Sogne samt Skarresø Sogn i Øster Lisbjerg Herred. Kolind Sogn omgives af Ebdrup Sogn, Øster Lisbjerg Herred samt Sønderhald Herred og Nødager Sogn. Ebdrup Sogn omgives af Kolind, Nødager og Feldballe Sogne samt Øster Lisbjerg Herred.

I Kolind Sogn findes Byerne: Kolind og Ny-Kolind omkring Jernbanestationen med Kirke, Præstegaard, Skole, Teknisk Skole, Brugsforening, Hoteller, Banken for Kolind og Omegn A/S, Filial af Landmandsbanken, Andelsmejeri, Elektricitetsværk, Vandværk og Jernbanestation, Buktrup med Mølle samt en en Samling af Gaarde og Huse.

I Ebdrup Sogn findes Byen Ebdrup med Kirke, Skole, Kolind-Ebdrup Sognes Spare- og Laanekasse, Brugsforening samt en Samling af Gaarde og Huse.

Kolind Sogn har Tingsted i Ebeltoft og hører under Ebeltoft Købstads Retskreds, Grenaa Købstads Politikreds, Ebeltoft Amtstuedistrikt, Sønder Dyrslund Lægekreds, Grenaa Skattekreds, Ebeltoft Vurderingskreds, Amtets 6. Folketingskreds, 5. Forligskreds og 4. Udskrivningskreds' 347. Lægd.

Ebdrup Sogn har samme Tingsted og hører under de samme Kredse som Hovedsognet samt 4. Udskrivningskreds' 341. Lægd.

Kolind Kirke er opført 1918 efter Tegning af Arkitekt M. B. Fritz, Aarhus, som Afløsning for en brøstfældig, romansk Bygning af Granitkvadre paa Sokkel med Skraakant, der tildels i det 16. Aarhundrede var bleven ommuret og forsynet med Taarn og Vaabenhus. Den nye Kirke, der er opført i samme Stil som den nedbrudte, men er betydelig større, bestaar af Kor og Skib med Taarn mod Vest og Vaabenhus mod Syd, alt af Munkesten med Granitkvadre og Sokkel med Skraakant. Murene er hvidkalkede, og Taget er af røde Tegl. I det Indre er Koret, med Granitkorbue, overhvalvet, medens Skib og Taarn, som danner et Rum, har Bjækeloft. Til Kirken anvendtes det meste af Inventaret fra den gamle Kirke. Altertavle fra første Halvdel af det 17. Aarhundrede. Alterstager fra 1680. Romansk Granitfont. Prædikestol fra samme Tid som Altertavlen.

Ebdrup Kirke bestaar af Kor og Skib med Taarn mod Vest og Vaabenhus mod Syd. Kor og Skib er fra romansk Tid af Granitkvadre paa Sokkel med Skraakant. Norddøren er tilmuret, medens Syddøren anvendes endnu. I det 16. Aarhundrede tilføjedes det smalle Taarn af raa Granit og Munkesten med aaben Bue mod Vest. Vistnok ved Slutningen af det 18. Aarhundrede tilføjedes Vaabenhuset. Altertavle i Renæssancestil med et Maleri. Romansk Granitfont med glat Kumme. Prædikestol fra samme Tid som Altertavlen.

Marius Chr. Kjær, Sognepræst, er født den 28. Oktober 1866 i Hammel Sogn som Søn af Gaardejer Jens Kjær og Hustru. Gift 2. Gang 1930 med Helga Marie Hansen. Dimitteret 1893, Lærer ved Skanderborg Realskole 1894—95, Kapellan for Greve-Kildebrønde Menigheder 1895—98, Sognepræst i Ugilt 1898—1911, Sognepræst for Vollerslev Gørslev Menigheder 1911—23, ansat som Sognepræst for Kolind, Ebdrup og Skarresø Menigheder siden 1923.



M. Chr. Kjær,
Sognepræst.

Kolind Brugsforening er grundlagt 1900. Formand er Gaardejer Karl Kolind. Den aarlige Omsætning er ca. 110,000 Kr.

C. P. Christensen, Førstelærer, er født den 5. August 1886 i Voldum. Gift 1909 med Johanne Jepsen. Dimitteret 1907 fra Nr. Nissum Seminarium, ansat som Andenlærer ved Kolind Skole 1910 og som Førstelærer samme Sted siden 1913.



C. P. Christensen,
Førstelærer.

Hans Jørgensen Breinegaard, Dyrlæge, er født den 30. Maj 1870 i Assensløse ved Roskilde som Søn af Gaardejer S. Hansen og Hustru. Gift 1897 med Ellen Hansen. Dyrlægeeksamen 1894, Dyrlæge i Egtved 1902--13, praktiserende Dyrlæge i Kolind siden 1913.

Camilla Taarnborg, Jordemoder, er født den 24. August 1897 i Aarhus. Jordemodereksamen den 21. September 1928, Amts-Reservejordemoder i Kolind siden 1928.

Medlemmer af Kolind-Ebdrup-Skarresø Sogneraad er: Boghandler E. Andersen, Formand, Gaardejer A. Laursen, Husejer R. Holst, Gaardejer M. Rasmussen, Gaardejer M. Petersen, Købmand E. Nielsen, Tømrer J. P. Høj, Gaardejer P. Johnsen og Bager A. R. Jensen.

NØRRE-DYRS HERRED

Nørre-Dyrs Herred, der er det næststørste i Amtet, udgør det nordøstligste Hjørne af Djursland og begrænses mod Vest af Sønderhald Herred og mod Syd af Sønder-Dyrs Herred, og omgives iøvrigt af Kattegat.

Herredets samlede Areal udgør 33,511 ha, og Indbyggerantallet er ca. 13,000.

I Herredet ligger Købstaden Grenaa og følgende Sogne: Gammelsogn, Hammelev-Enslev, Karlby-Voldby, Veggerslev-Villersø, Gerrild-Hemmed, Rimsø-Kastbjerg, Fjellerup-Glesborg, Ørum, Ginnerup, Nimtofte-Tøstrup og Anholt.

GAMMELSOGN (GRENAA LANDDISTRIKT) omgives af Grenaa Købstadsjorder, Enslev, Voldby og Hammelev Sogne samt Kattegat og Sønder-Dyrs Herred. I Sognet en Enklave af Grenaa Købstad.

I Gammelsogn findes Byerne: Aastrup med Skole, Bredstrup, hvorunder Havnevejen, med Skole og Brugsforening, Dolmer, Robstrup samt en Samling af Gaarde og Huse.

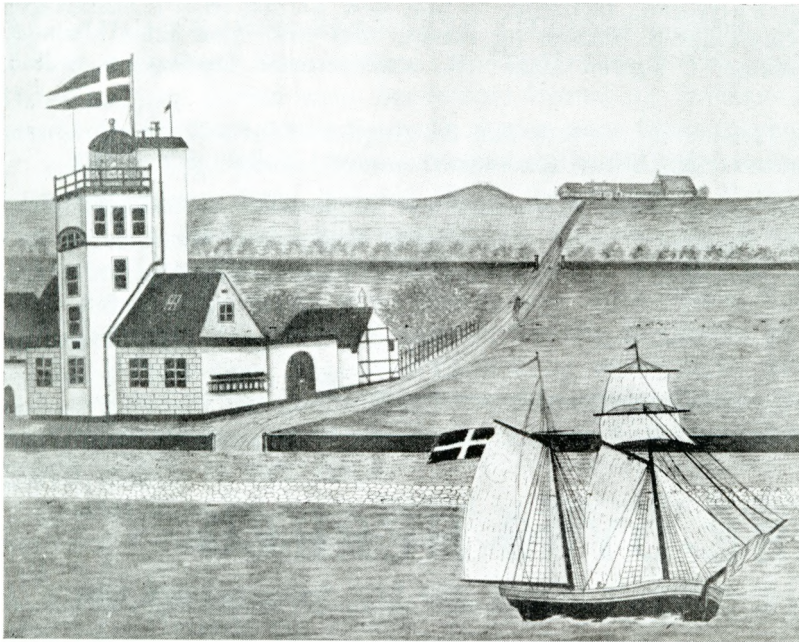
Gammelsogn har Tingsted i Grenaa og hører under Grenaa Købstads Rets- og Politikreds, Ebeltoft Amtstuedistrikt, Nørre-Dyrsland Lægekreds, Grenaa Skatte- og Vurderingskreds, Amtets 5. Folketingskreds, 4. Forligskreds og 4. Udskrivningskreds' 349. Lægd.

Medlemmer af Gammelsogn Sogneraad er: Fisker T. Jensen, Formand, Gaardejer J. Jensen, Husmand P. Bilde, Fiskeeksportør N. C. Nielsen, Tekstilarbejder A. S. Hansen, Gaardejer M. Madsen og Slagteriarbejder K. Kjeldsen.

HAMMELEV-ENSLEV KOMMUNE bestaar af Hammelev og Enslev Sogne. Hammelev Sogn omgives af Gammelsogn og Voldby Sogn samt Kattegat. Enslev Sogn omgives af Hammelev, Voldby Villersø og Ginnerup Sogne samt Sønder-Dyrs Herred og Grenaa Køstadjorder.

I Hammelev Sogn findes Byen: Hammelev med Kirke, Præstegaard, Skole, Brugsforening, Redningsstation, Fornæs Fyr, Signalstation samt en Del Gaarde og Huse og Hovedgaarden Stensmark.

I Enslev Sogn findes Byen: Enslev med Kirke og Skole samt en Del Gaarde og Huse.



Fornæs Fyr for 100 Aar siden.

Skib er fra den romanske Tid af Kridtstenskvadre med profileret Sokkel, Hjornelisener og foroven med en Arkadefrise paa Skibet og en Buefrise paa Koret. Norddøren er delvis bevaret. Skibets Vestgavl har haft høje Arkadeblindinger. Paa Skibets Sydside staar: N. C. S. og 1630, paa Nordsiden A. M.s 1639. Taarnet, der har Spidsbue ind til Skibet, og Vaabehuset, begge af Munkesten, er fra den senere Middelalder. Kirken har Hvælvinger. Alterbord af Kridtstenskvadre. Altertavlen er et Maleri af Fru Ingemann. Kalken er 1671 skænket af Præsten Christen Jensen Broch. Romansk Granitfont med Bladranke. Prædikestol i Renæssancestil.

Ensløv Kirke (i et Testamente fra 1396 kaldet Skt. Nicolai Kirke) bestaar af Kor og Skib, Taarn mod Vest og Vaabenhus mod Syd. Kor og Skib er fra den romanske Tid af Kridtsten, begge med Rundbuefrise; Korgavlen har tre høje Arkadeblindinger med Bladkapitæler; i Korets Sydmur en udhugget Krigerfigur. Norddøren er bevaret. En oprindelig Dør i Skibets Vestgavl er nu tilmuret. I den senere Middelalder overhævedes Kirken, og der tilbyggedes Taarn og Vaabenhus, begge af Munkesten. Altertavle fra omtrent 1700 med et nyt Maleri. Alterbordspanel fra Renæssancetiden, gotisk Alterkalk med Krucifiks. Prædikestol fra 1583. Romansk Granitfont med Bladranke. Ligsten over Skovrider Matthis Nielsen Skjøtz, død 1721, og over Anders Andersen, død 1725.

Ole Sørensen, Førstelærer, er født den 29. November 1890 i Lille Fugle Sogn. Dimitteret 1921 fra Sikeborg Seminarium, ansat som Førstelærer ved Hammelev Skole siden 1925.

Kathrine Marie Sørensen, Lærerinde, er født d. 3. Januar 1902 i Albøge, som Datter af Gaardejer Fr. Sørensen og Hustru. Dimitteret 1927 fra Th. Langs Seminarium, Hjælpepædagog ved Sdr. Homaa Skole 1927—28, Vikar i Vejlbj 1928, Vikar ved Hammelev Skole 1929, ansat ved Skolen siden 1. Juni 1929.



O. Sørensen,
Førstelærer.



K. M. Sørensen,
Lærerinde.

Hammelev Sogn har Tingsted i Grenaa og hører under Grenaa Købstads Rets- og Politikreds, Ebeltoft Amtstuedistrikt, Nørre-Dyrslund Lægekreds, Grenaa Skatte- og Vurderingskreds, Amtets 5. Folketingskreds, 4. Forligskreds go4. Udskrivningskreds' 350. Lægd.

Ensløv Sogn har samme Tingsted og hører under de samme Kredse som Hovedsognet samt 4. Udskrivningskreds' 351. Lægd.

Hammelev Kirke bestaar af Kor og Skib, Taarn mod Vest og Vaabenhus mod Syd. Kor og

Jens Nicolai Brøns Høeg, Fyrmester, er født den 7. Februar 1871, Styrmands-eksamen, sejlede til 1. April 1897, Fyrpasser ved Sletterhage og blev Assistent 1903, forfremmet til Fyrmester 1911 paa Hyllekrog Fyr, ansat som Fyrmester ved Hirtsholm Fyr 1920—26, ansat som Fyrmester ved Fornæs Fyr siden 1926.

Medlemmer af Hammelev-Enslev Sogneraad er: Gaardejer M. Palk, Formand, Proprietær H. Lunøe, Gaardejer F. Bager, Statshusmand J. Jensen, Gaardejer A. Rasmussen, Gaardejer R. Rasmussen og Gaardejer S. Bilde.

KARLBY-VOLDBY KOMMUNE bestaar af Karlby og Voldby Sogne. Karlby Sogn omgives af Voldby, Veggerslev og Gerrild Sogne. Voldby Sogn omgives af Karlby, Veggerslev, Villersø, Enslev, Gammelsogn og Hammelev Sogne samt Kattegat.

I Karlby Sogn findes Byen: Karlby med Kirke, Præstegaard, Skole og Brugsforening sam en Del Huse.

I Voldby Sogn findes Byerne. Voldby med Kirke, Skole, Forskole, Folkehøjskole, Brugsforening, Andelsmejeri og Jernbanestation, Sangstrup med Skole og Brugsforening. Torsø med Skole samt en Samling af Gaarde og Huse.

Karlby Sogn har Tingsted i Grenaa og hører under Grenaa Købstads Rets- og Politikreds, Ebeltoft Amtstuedistrikt, Nørre-Dyrslund Lægerekreds, Grenaa Skatte- og Vurderingskreds, Amtets 5. Folketingskreds, 4. Forligskreds og 4. Udskrivningskreds' 352. Lægd.

Voldby Sogn har samme Tingsted og hører under de samme Kredse som Hovedsognet.

Karlby Kirke bestaar af Kor og Skib ud i eet, Taarn mod Vest og Vaabenhus mod Syd. Skibet er fra den romanske Tid af Kridtstenskvadre, men senere paa store Partier restaureret med Mursten. Koret er i Slutningen af Middelalderen helt ombygget i Skibets Bredde, og Kirken samtidig overhælvvet. Maaske er Skibet allerede tidlig i Middelalderen forlænget mod Vest og Taarnet samtidig tilbygget. Det sidste har mod Vest en høj aaben Spidsbue. Vaabenhuset er vistnok nyere. Over den tilmurede Norddør sidder to i Kridtsten udførte Relieffer, det ene forestillende Samsons Kamp med Løven. Altertavlen i Renæssancestil. Romansk Granitfont med Bladranke. Prædikestol fra samme Tid som Altertavlen. Series pastorum. I Kirken en Mindetavle over Præsten L. K. Bergmann, † 1822.

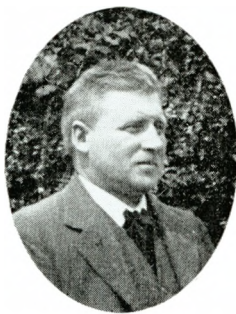
Voldby Kirke bestaar af Skib og Kor ud i eet, med tresidet Afslutning, Taarn mod Vest, Vaabenhus mod Syd og Sakristi ved Korets Nordside. Skibet er ligesom det noget senere tilføjede Taarn fra romansk Tid af Kridtsten. Taarnet har høje, rundbuede Arkadeblindinger paa alle tre Sider. Vistnok i det 14. Aarhundrede ombyggedes Koret og fik da sin tresidede Afslutning, samtidig indbyggedes Hvælvinger i Kirken. Paa en Kridtsten i Sydmuren staar Aarstallet 1379, men det er indskaaret i det 19. Aarhundrede af Skoledrenge. I Slutningen af Middelalderen tilføjedes Vaabenhuset og det hvælvede Sakristi af Munkesten. Ogsaa mod Syd har der været et Kapel. Alterbord af Kridtsten. Rigt udskaaren Altertavle i Barokstil med Nadveren i Midtfeltet. Kalk og Disk fra Middelalderens Slutning. Prædikestol fra 1666. Romansk Granitfont med Løvefigurer. Stolestader fra 1683. I Skibet to Epitafier. Paa Vægge og Hvælvinger fandtes der 1891 interessante Kalkmalerier fra det 15. Aarhundredes Slutning, hvoriblandt Biskop Jens Iversen Langes Vaaben. Taarnuret er fra Midten af det 17. Aarhundrede.

Karlby tilhørte Øm Kloster ifølge Biskop Svends Testamente af 1183. 1406 blev Karlby tillige med Knustrup paa Rettertinget tildømt Kronen.

Midt i den flade Eng i „Hylket“ mellem Karlby og Voldby og paa Voldby Mark ligger formentlig et Voldsted: To Holme, den sydlige 33 m i Gennemsnit, 2 m høj, den nordlige 20 m i Gennemsnit, 1 m høj, med en indbyrdes Afstand af 13 m. Bygningsrester ses ikke, og Bakkerne indeholder naturlige Grusaflejringer, men der gaar Sagn om Sørøvere.



C. E. Pedersen,
Lærer.



L. E. M. Rasmussen Lægaard,
Førstelærer.



E. K. Pedersen,
Lærerinde.



M. Nielsen,
Lærer.

Gustav Elvin Pedersen, Lærer, er født den 31. December 1903 i Nødager Sogn som Søn af Gaardejer Marinus Pedersen og Hustru. Gift 1928 med Karoline Margrethe Rasmussen. Dimitteret fra Silkeborg Seminarium 1926, Vikar forskellige Steder, fast Ansættelse i Thorsager 1928—30, Enelærer i Karleby siden 1. Juni 1930.

Laurits Emil Marius Rasmussen Lægaard, Førstelærer, er født den 18. Juni 1884 i Skørring som Søn af Boelsmand Rs. Madsen Lægaard og Hustru. Gift 1908 med Mathilde Hansen. Dimitteret fra Jelling Seminarium 1905, Ophold i Amerika 1905—08, Andenlærer ved Lime Skole 1908—12, Førstelærer ved Krarup Skole 1912—18, Førstelærer ved Voldby Skole siden 1. Marts 1918. Formand for Karlby-Voldby Sygekasse siden 1920, Kirkesanger og Kirkeværge.

Elisabeth Kirstine Pedersen, Lærerinde, er født den 6. December 1901 i Ørsted som Datter af Maler Knud Pedersen og Hustru. Dimitteret fra Vejle Seminarium 1922, Ansættelse ved Hollandsbjerg Forskole 1922—27, Forskolelærerinde ved Voldby Forskole siden den 6. Juli 1927.

Martin Nielsen, Lærer, er født den 5. September 1889 i Feldingbjerg som Søn af Gaardejer P. K. Nielsen og Hustru. Gift 1917 med Agnes Knudsen. Dimitteret fra Gedved Seminarium 1913, Vinterlærer i Kvong 1913—14, Andenlærer i Jebjerg 1916—20, Førstelærer i Demstrup 1920—25, Enelærer i Sangstrup siden 1. September 1925.

Voldby Elektricitetsværk er oprettet 1912 af et Andelsselskab. Der blev installeret en 100 HK. Dieselmotor, og der begyndtes med ca. 150 Andelshavere. I 1926 udvidedes med en 150 HK. og i 1931 yderligere med en 100 HK. Dieselmotor. Ledningsnettet er ca. 50 km langt og omfatter Voldby, Karlby, Sangstrup, Hammelev, Thorsø og Veggerslev. Der er nu ca. 3000 Andelshavere, og Prisen for Strøm er for Tiden 20 Øre pr. kw. for Kraft og 50 Øre for Lys. Med Undtagelse af en enkelt Periode har Gaardejer Johs. Kruse, Sangstrup, været Formand for Andelsselskabet og Gaardejer Anders Bille, Voldby, har gennem samtlige Aar været Kasserer. Værkets Bestyrer er for Tiden Jens Nielsen.

Voldby Brugsforening er oprettet 1898. Formanden er Gaardejer Rasmus Hvid. Brugsforeningens første Uddeler var P. Andersen, der var fra 1898—1930, og for Tiden er Johs. Pedersen Uddeler.

Jens Nielsen, Elektricitetsværksbestyrer, er født den 26. September 1877 i Salling som Søn af Landmand Lars Nielsen og Hustru. Gift 1905 med Kirstine Christensen. Uddannelse som Maskinarbejder hos Sabroe i Aarhus, men gik senere over til Elek-



Jens Nielsen,
Elektricitetsværksbestyrer.

triciteten og arbejdede som Værkfører hos Sil-
liam Bjerre i Skive 1902—28 med Undtagelse
af 2 Aar, hvor han var Bestyrer af Elektrici-
tetsværket i Voldby, og siden 1. Jan. 1929 har
han paany været Bestyrer af Elektricitetsværket.

Johs. Pedersen, Uddeler, er født den 1.
September 1906 i Kobberød som Søn af Læ-
rer Pedersen og Hustru. Uddannet i Brugsfore-
ninger med Kursus paa Uddelerskolen 1927—
28, ansat som Bestyrer ved Voldby Brugsfore-
ning siden 13. Maj 1930.



Johs. Pedersen,
Uddeler.

Medlemmer af Karlby-Voldby Sogneraad er:

Gaardejer S. Bager, Formand, Gaardejer S. Mols, Næstformand, Fabrikant V. Sørensen,
Gaardejer A. Dalmer, Gdr. A. Nielsen, Gdr. A. Bønnerup og Muremester V. Rasmussen.

VEGGERSLEV-VILLERSØ KOMMUNE bestaar af Veggerslev og Villersø Sogn.
Veggerslev Sogn omgives af Villersø, Rimsø, Gjerrild og Karlby-Voldby Sogne.

Villersø Sogn omgives af Veggerslev, Voldby, Ginnerup, Kastbjerg og Rimsø Sogne.

I Veggerslev Sogn findes Byen Veggerslev med Kirke, Præstegaard, Skole og Brugs-
forening samt en Del Gaarde og Huse.

I Villersø Sogn findes Byen Villersø med Kirke, Skole, Brugsforening, Vandværk og
Dalstrup Sindssygehospital.

Veggerslev Sogn har Tingsted i Grenaa og hører under Grenaa Købstads Rets- og
Politikreds, Ebeltoft Amtstuedistrikt, Nørre-Dyrslund Lægekreds, Grenaa Skatte- og Vur-
deringskreds, Amtets 5. Folketingskreds, 4. Forligskreds og 4. Udskrivningskreds' 353. Lægd.

Villersø Sogn har samme Tingsted og hører til de samme Kredse som Hovedsognet.

Veggerslev Kirke bestaar af Kor og Skib, Taarn mod Vest og Vaabehus mod Syd.
Kor og Skib er fra romansk Tid af Granitkvadre paa Sokkel med Skraakant, men senere
delvis restaureret med Mursten. Et Vindue er bevaret. Ved Skibets nordøstlige Hjørne et
udhugget Mandshovede i Relief. Taarnet, af Granitkvadre og Munkesten, og Vaabehuset,
af Munkesten, begge med Blindingsgavle, er Tilbygninger fra den senere Middelalder,
da der ogsaa indbyggedes Hvælvinger i Kor og Skib. Alterbord af raa Granit. Altertavlen
er sammenstykket af ældre og nyere Dele med et Maleri fra 1895 forestillende Christus
i Gethsemane. Romansk Granitfont med Bladranke og Tovsnoninger. Prædikestol af lig-
nende Arbejde som Altertavlen. Ligsten over Dorthe Margr. Hansdatter Hammer († 1730).

Villersø Kirke bestaar af Kor og Skib, Taarn mod Vest og Vaabehus mod Syd. Kor
og Skib er fra den romanske Tid af Granitkvadre paa Sokkel med Skraakant. Et Par Vin-
duer er bevarede. Senere tilføjedes Taarnet, med aaben Vestside, og Vaabehuset, begge
af Mursten. Koret og Skibet er hvælvede. Altertavlen fra det 17. Aarhundrede, med et
nyere Maleri forestillende Nadveren. Romansk Granitfont med Bladranke og Dyrefigurer.
Prædikestol, ligeledes fra det 17. Aarhundrede, i enkel Renæssancestil. Paa en af Stole-
dørene Aarstallet 1694. En lille Messinglysekroner fra 1723. Kisteplader over Birkedommer
Peder Bav i Grenaa († 1887) og Hustru.

Ved Kirkerne er ansat en Sognepræst, som for Tiden er Pastor J. Sørensen Vedsted.

Jeppe Sørensen Vedsted, Sognepræst, er født 17. Juni 1892 i Sdr. Farup ved Ribe
som Søn af Gaardejer Jens Vedsted og Hustru. Student fra Ribe Latinskole 1912, cand. theol.
1918, Embede i Ulits-Faulum 1919—22, ansat som Sognepræst i Veggerslev siden 1. Maj 1922.



J. Sørensen Vedsted,
Sognepræst.



A. Horslund-Olsen,
Lærer.



K. M. Jensen,
Lærer.



Joh. Poulsen,
Distriktsjordemoder.

A. Horslund-Olsen, Lærer, er født den 8. August 1869 i Vinding som Søn af Landmand Hans Chr. Olsen og Hustru. Gift 1896 med Mette Marie Nielsen. Dimitteret fra Gedved Seminarium 1893, ansat som Enelærer ved Veggerslev Skole siden 1. Juli 1916.

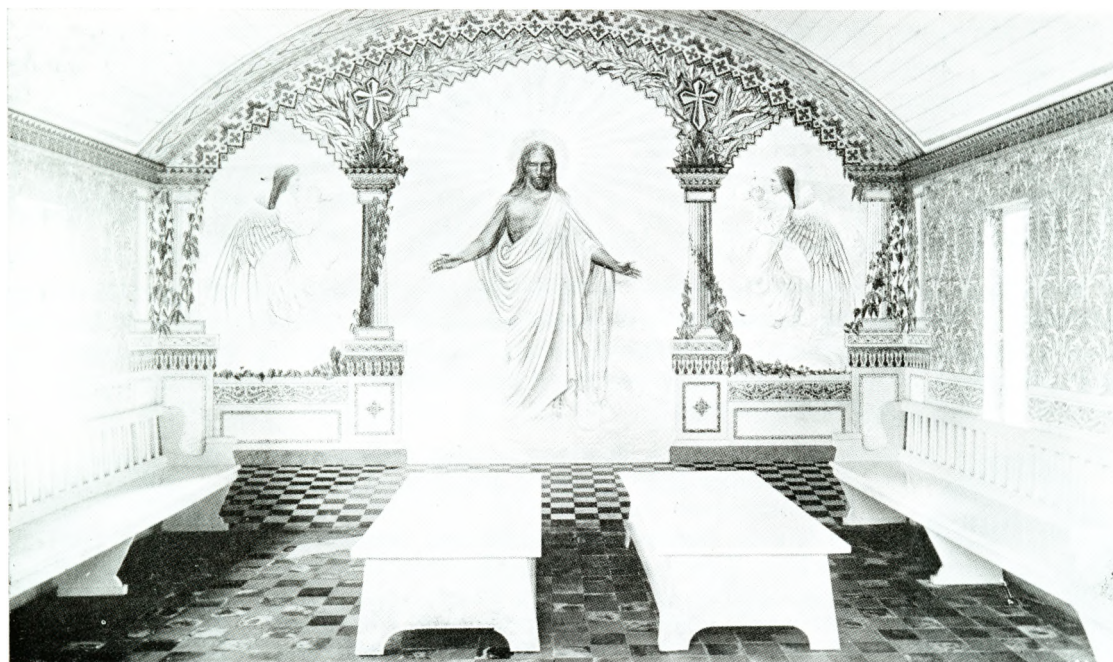
Karl Marius Jensen, Lærer, er født den 19. December 1887 i Grund som Søn af Gaardejer Jens Rasmussen og Hustru. Gift 1916 med Karen Myhre. Dimitteret fra Gedved Seminarium 1911, Vikar ved Vindelev Skole 1911—12, Jernø Skole 1912—13, derpaa ansat som Enelærer samme Sted fra 1914—27, ansat som Enelærer ved Villersø Skole siden 1. August 1927.

Johanne Poulsen, Distriktsjordemoder, er født den 25. April 1890 i Skejby ved Aarhus. Jordmodereksamen fra Rigshospitalet 1917, praktiserende Jordemoder i Hadsten 1917—18, siden 1. April 1918 Distriktsjordemoder i Veggerslev.

Plejecentralen i Dalstrup er beliggende i Villersø Sogn, Randers Amt. Dets Tilblivelse skyldtes de 4 Landkommuner: Fjellerup-Glæsborg, Gjerrild-Hemmed, Rinsø-Kastbjerg og Veggerslev-Villersø, der havde vedtaget i Fællesskab at opføre en Fattig- og Tvangsarbejderanstalt til 120 Lemmer. Hjemmet, der bestaar af en Hovedbygning i Retning S. Ø. og N. V. og 2 Sidefløje i Retning N. Ø. og S. V., blev opført i 1881 efter Tegning af Arkitekt Petersen i Aarhus. Udgifterne ved dets Opførelse beløb sig til 140,000 Kr. Det



Plejecentralens Hovedbygning.



Vægdekoration fra Kapellet.

viste sig imidlertid hurtigt, at Planen, under samme Tag at huse Mennesker, trængende til offentlig Forsorg, og Personer, indsat til Tvangsarbejde, var forfejlet. Belægningen naaede aldrig Halvdelen af det projekterede Antal. Særlig efter at Lovene om Alderdomsforsørgelse og Fattigforsørgelse i 1891 var traadt i Kraft, blev Belægningen stadig mindre, for tilsidst kun at bestaa af 7 Personer. De ændrede Forhold og Plejehjemmets som Følge deraf uforholdsmæssig dyre Drift bevægede Formanden for Hjemmets Bestyrelse til i 1903 at sammenkalde Bestyrelsen og de 4 Kommuners Formænd til et Møde, hvor det enstemmigt blev vedtaget at søge Hjemmet omdannet til en Plejeanstalt for Sindssyge. Forhandlingerne med Autoriteterne tog Fart, og efter at Overlægen ved Sindssygehospitalet ved Aarhus og Sundhedsstyrelsen havde udtalt sig til Gunst for Planen, blev der af Regeringen og Rigsdag bevilget de fornødne Midler til Hjemmets Omdannelse til Plejeanstalt for Sindssyge, baseret paa Tegninger og Overslag af Arkitekt Kampmann i Aarhus. Plejehjemmet — til Opholdssted for 90 Sindssyge — stod færdigt den 1. Januar 1904, og de første 60 Patienter ankom den 4. Februar fra Sindssygehospitalet ved Aarhus.

I Aarene fra 1904—25 er der foretaget nogle Forandringer, der er saaledes bygget 2 Funktionærboliger, hvorved der i Hovedbygningen er blevet Plads til 120 Patienter. Plejehjemmet, hvis Opgave er at aflaste Sindssygehospitalet ved Aarhus, staar under Tilsyn af dettes Overlæge. Men som foran nævnt ejes Hjemmet af de ovennævnte 4 Landkommuner, der ved en af Kommunerne valgt Bestyrelse driver det for egen Regning. Hjemmet modtager Tilskud fra Staten.

Foruden at afgive Plads til kroniske sindssyge Mandspatienter tjener Plejehjemmet tillige som Plejecentral for Mandspatienter, der fra Sindssygehospitalet ved Aarhus er anbragt i kontrolleret Familiepleje i Omegnen af Dalstrup. Antallet af disse har været jævnt stigende, for Tiden er det ca. 45, og det paahviler Plejehjemmet at optage disse, forsaavidt deres psykiske Tilstand kræver det, eller de bliver saa legemlig syge, at de ikke længere kan være i Familiepleje, alt forudsat, at det ikke er nødvendigt at bringe dem tilbage til Sindssygehospitalet. Ved Plejehjemmets første Omdannelse anlagdes et Vandværk med Ledninger i alle Bygninger. Anlægget drives af en Vindmotor med Hjælp

af en Elektromotor. Elektrisk Lys og Kraft blev indlagt i 1912. Komplekset, der er meget solidt opført, bestaar af en Hovedbygning og to Sidefløje, alt i 2 Etager, med Kælder under Hovedfløjen. Af de to Økonomboliger afgiver den ene Bolig for Inspektøren og andre Funktionærer, medens den anden er Bolig for Økonomaen m. m. I Gaarden er anlagt et Vaskeri samt en mindre Bygning til Ligkapel. Til Plejehjemmet hører der et Landbrug paa 70 Tdr. Land, hvoraf 54 Tdr. er bortforpagtet, Resten, der benyttes af Plejehjemmet, bestaar af Tørvemose, Granplantage, Have og Kirkegaard.

Fr. Viggo Andersen, Inspektør, er født den 13. November 1881 paa Gl. Estrup som Søn af Material- og Slotsforvalter H. Andersen og Hustru. Er uddannet som Assistent ved filantropisk Virksomhed i København, paa „Philadelfia“ og paa Optagelseshjemmet Sedel Enggaard i Odense, var ved Ansættelsen paa Dalstrup Assistent paa Sømandshjemmet i København, ansat som Inspektør ved Dalstrup Plejecentral siden Marts 1914.



V. Andersen,
inspektør.

P. Petersen Weilby, Læge, er født den 7. December 1878 i Lemvig som Søn af afdøde Fiskeeksportør Andr. Weilby og Hustru. Gift 1919 med Agnes Marie Mortensen, Student fra Døckers Kursus 1896, Lægeeksamen 1907, virkede derefter som Vikar og Reservelæge nogle Aar med Tjeneste ved forskellige Hospitaler bl. a. 1909—12 Vikar for Overlægen paa Spangsberg Sanatorium ved Esbjerg, Reservelæge ved Viborg Sindssygehospital 1913—15 og Reservelæge ved Bornholm Amts Sygehus i Rønne 1916—18, praktiserende Læge i Gjerrild, Tilsynsførende Læge ved Dalstrup Plejecentral.



P. P. Weilby,
Læge.

Medlemmer af Veggerslev-Villersø Sogneraad er: Gaardejer Karl Rovsing, Formand, Gdr. N. Hansen, Snedkermester M. Martinussen, Forpagter A. Thorup og Gdr. L. Hansen.

GJERRILD-HEMMED KOMMUNE bestaar af Gjerrild og Hemmed Sogne. Gjerrild Sogn omgives af Hemmed, Rimsø og Veggerslev Sogne samt Kattegat. Hemmed Sogn omgives af Gjerrild, Rimsø og Glesborg Sogne.

I Gjerrild Sogn findes Byerne: Gjerrild med Kirke, Præstegaard, Skole, Brugsforening, Kro og Andelsmejeri, Stokkebro med Skole, Forskole, Brugsforening og Fællesmejeri, Gjerrild Stationsby med Jernbanestation og Administrationskontor for Ryomgaard—Gjerrild—Grenaa Banen, Brøndstrup, Tornled med Jernbanestation, desuden en Del Gaarde og Huse samt Hovedgaarden Benzon.

I Hemmed Sogn findes Byerne: Hemmed med Kirke, Skole og Brugsforening, Bønnerup med Skole og Brugsforening, Emmedsbo, Strandhuse med Toldstation samt en Del Gaarde og Huse.

Gjerrild Sogn har Tingsted i Grenaa og hører under Grenaa Købstads Rets- og Politikreds, Ebeltoft Amtstuedistrikt, Nørre Dyrslund Lægekreds, Grenaa Skatte- og Vurderingskreds, Amtets 5. Folketingskreds, 4. Forligskreds og 4. Udskrivningskreds' 354. Lægd.

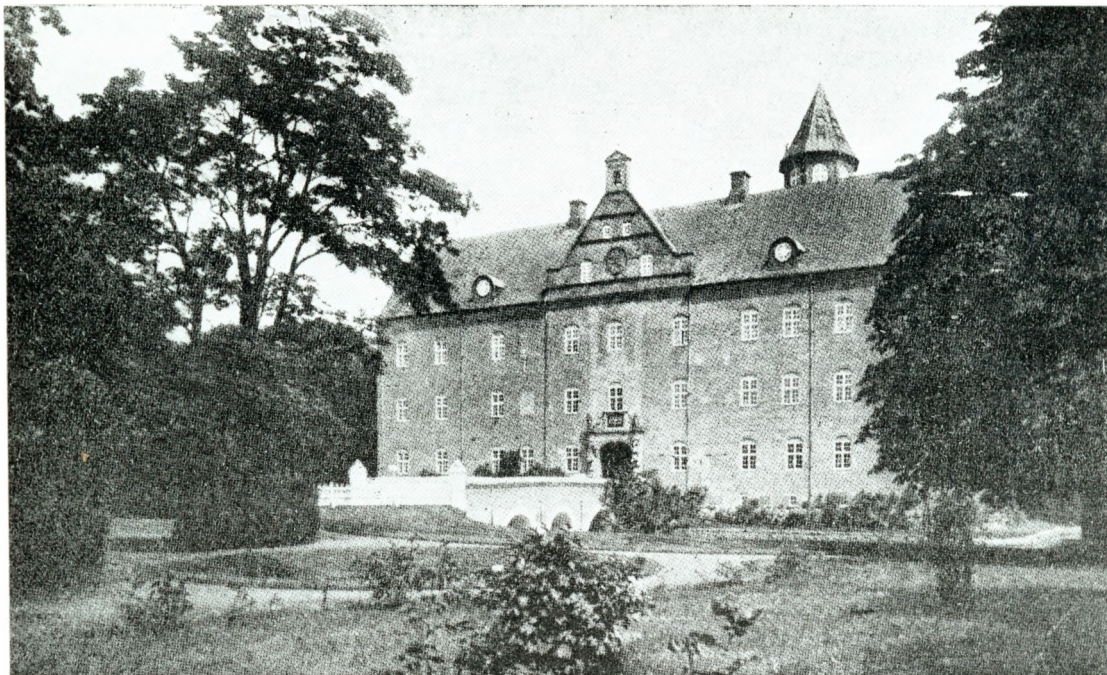
Hemmed Sogn har samme Tingsted og hører under de samme Kredse som Hovedsognet samt 4. Udskrivningskreds' 355. Lægd.

Gjerrild Kirke bestaar af Kor og Skib med Taarn mod Vest, Vaabenhus mod Syd og Korsarm mod Nord. Kor og Skib er fra romansk Tid af Kridtstenskvadre paa Dobbelt-sokkel. Under Taget findes en nu delvis ødelagt Arkadefrise. Korgavlen er leddelt i høje

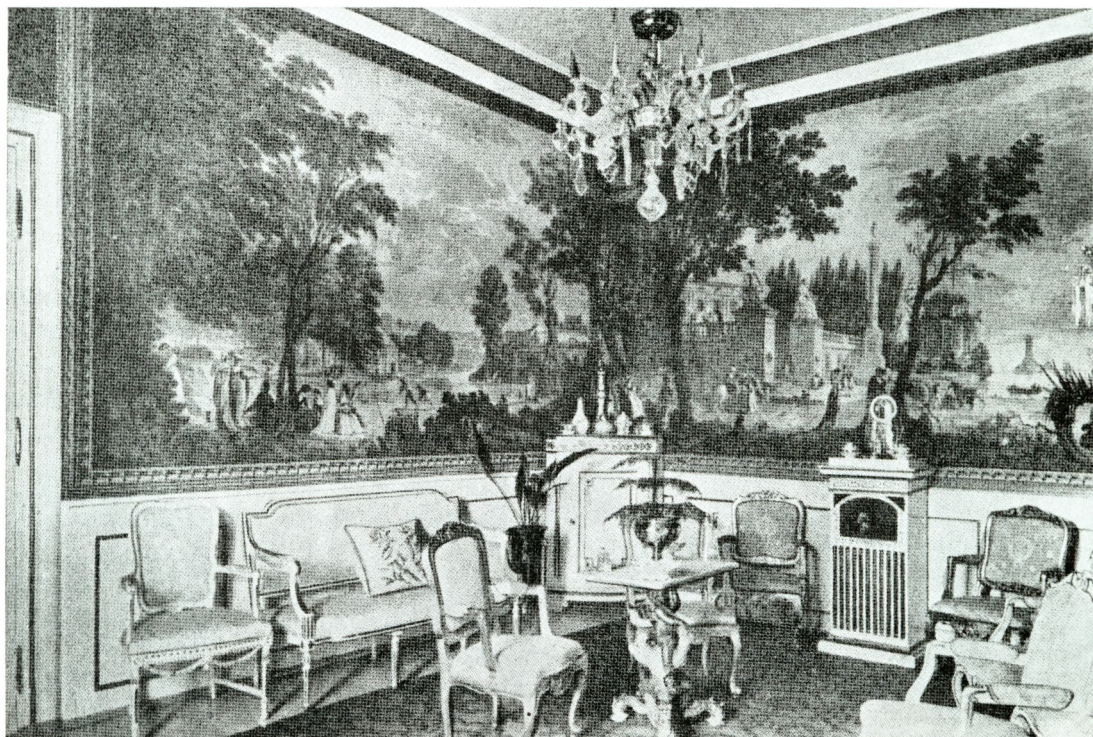
Arkadeblindinger. Norddøren med Søjler er bevaret. Taarnet, der har Spidsbue ind til Skibet, og Vaabenhuset og Korsfløjen, væsentligst af Munkesten, er fra den senere Middelalder. Kirken er samtidig bleven overhvalvet. I det af Kridtsten opførte Alterbord findes et Rum til Alterkarrene lukket med en Dør med gotisk Jernbeslag. Udskaaen Altertavle fra Slutningen af det 17. Aarhundrede med Nadveren i Midtfeltet og paa Siderne Christen Skeels og Birgitte Rosenkrantz's Vaaben. Gotisk Alterkalk fra 1490 med graverede Helgenbilleder stammende fra Helligaandshuset i Randers. Romansk Granitfont med Løve- og Menneskefigurer og en smukt udskaaen Himmel fra ca. 1700. Rigt udskaaen Prædikestol med Himmel og Opgangsportal omtrent samtidig med Altertavlen med Jørgen Skeel til Sostrups fire Anevaaben. Epitafier over Præsten Gregers Otto Jochumsen Bruun, død 1742, med 2 Hustruer samt over Degn Jacob Pedersen Fredberg, død 1740, og Hustru. I Korgavlen en romansk Ligsten. I Skibets Hvælvinger er Kalkmalerier fra ca. 1500 (restaureret 1908) forestillende Skabelsen, Syndefaldet m. m. Imellem Billederne findes ogsaa Lensmanden paa Kalvø, Oluf Friis's Vaaben.

Hemmed Kirke er en meget lille Kirke, som bestaar af Kor og Skib samt Vaabenhus mod Nord. Kor og Skib er fra romansk Tid af raa Kamp med tilhugne Hjørnekvadere. Et Vindue er bevaret. Vaabenhuset er fra senere Tid. Som Altertavle tjener Thorvaldsens Christus i Gibs. Romansk Granitfont med Mandehoveder paa Foden. Døbefad med Manderup Holcks og Lene Juels Vaaben. Prædikestol skænket 1621 af Jørgen Kaas's Enke Fru Dorthe Juul. Begge Kirkerne hører under Godset Benzon.

Hovedgaarden Benzon. Allerede i Middelalderen var Djursland et Herregaardenes Land. Der laa Borg ved Borg Kysten rundt i Vigenes Bund og i Inlandets sumpede Aadale, hvor Stedet gav Betingelser for Forsvar, og hvor Omegnen kunde yde Underhold. Blandt de Slægter, der sad inde med disse gamle Borge og samlede paa Jordegods, var Udsønnernes vistnok en af de mest fremragende. Til den hørte Biskop Svend af Aarhus, som grundlagde Cistercienserklostret Cara Insula (Øm) og testamenterede



Benzon set fra Syd.



Kabinet med malede Tapeter i Midterfløjen.

det sit Arvegods i Rosmos, Hyllested og Hoed. De ældste Dokumenter paa dansk, der er bevaret, er et Skøde fra 1329, hvorved Ridder Phæther Gødæsøn sælger Døbil Mark til Uth Æbbesøn, sandsynligvis et Medlem af samme Slægt, som vi atter støder paa i det ældste Skøde paa den Gaard, der nu hedder Benzøn: 1388 tilskøder Jens Lagesøn Hr. Svend Udsøn sit Gods Sorstorp og Wibekjær i Nør Herreds Dyrs, der 1404 af Esge Torbensens Enke Kirsten Mattisdatter fik tilskødet hendes Arvepart i S. Nørmark, Vibemark, Vibeskov og Vibehær. Hr. Svends Enke Christine, Anders Offesen af Thorups Datter, ejede Sostrup 1428. Derpaa fulgte hendes Datter Gertrud Svendsdatter, l. g. m. „lange Jens“ Ovesen i Gravlev, Stamfader til Mur-Kaaserne, 2. m. Hr. Niels Munk til Brusgaard, død 1464, samme Aar gjorde Fru Gertrud Lovhævd paa Sostrup. Efter hendes Død gik Sostrup over til Sønnen Anders Munk, død 1505, hans Datter Gertrud Andersdatter, gift med Jens Hvas, der 1528 tilbyttede sig Mogens Munks Part i Sostrup, deres Sønner Just Hvas og Christen Hvas, begge ugifte. Sostrup gik derefter tillige med Kaas i Arv til deres Søskendebarn Jørgen Gundersen, der tidligere skrev sig til Veggerslevgaard. Han blev tillige med sin Søster Ingers Ægtefælle Mikkel Nielsen og Lukas Krabbe, der havde sat sig i Besiddelse af Jens Hvas' Gods, af Kongen tiltalt til dettes Forbrydelse, fordi Jens Hvas havde givet sig til Skipper Klement og udi saa Maade ført Avindskjold mod Riget. Dommen, afsagt 1571 paa Rødding Herredsting, gav Paastanden Medhold, men Sostrup var, som Jens Hvas Hustrus Arvegods, næppe indbefattet herunder. Ved Brev af 1572 tillodes det J. Gundersen med Medarvinger at beholde hvad de havde. Jørgen Gundersen, død 1576, efterfulgtes i Besiddelsen eller Bestyrelsen af Sostrup af sin Søster Fru Inger. Hendes Søn Jens Hvas solgte 1586 med sine Søstre Sostrup med Mølle, Skove, 6 Gaarde og 1 Gadehus til Rigsraad Jacob Seefeld, død 1599, efter dennes Enke Fru Sophie Bille, død 1608, tilfaldt Sostrup deres Søn Hans Seefeld, der 1612 og 1613 maatte sælge Sostrup og Skærvad til Rigsmarsk Hr. Jørgen Skeel, død 1631, derpaa fulgte dennes Sønner

Axel Skeel, død 1637, og Gehejmerraad Christen Skeel, død 1688, hans Søn Kammerjun-ker Jørgen Skeel, død 1695, og hans Søn Kammerherre, Oberst Christen Skeel, der 1725 af de fire Hovedgaarde Sorstorp, siden den Tid kaldtes Skeel, Skærvad, Ørbækgaard, Tien-der og Gods samt Skern ialt 2523 Tdr. H. oprettede Grevskabet Skeel. De følgende Besiddere var Sønnen Gehejmerraad Jørgen Skeel og dennes Sønesøn Kammerherre, Oberstløjtnant Jørgen Skeel, som den 5. Juni 1807 fik kgl. Bevilling paa at nedlægge Grevskabet mod at substituere det med en Fideikommiskapital paa 350,000 Rd., som han hæftede paa Sostrup og Skærvad, men 1823 stillede Realisationskommissionen i hans Bo disse til Auktion, og de købtes da for 80,000 Rbd. Sølv af den kgl. Kasse, og 1829 skødede Kongen disse samt Ørbækgaard for 230,000 Rbd. r. S. til Ritmester Jacob Benzon, som efter kgl. Bevilling af den 25. September samme Aar deraf oprettedes Stamhuset Benzon. En Kommission, der nedsattes 1839 for at ordne Stamhusets Sager, bortsolgte Skærvad, Ørbækgaard, Stensmark og Debelhede samt en Mængde Tiender og Bøndergods, hvorefter Stamhuset kun bestod af Benzon. Efter J. Benzons Død 1840 tilfaldt Stamhuset hans Søn Kammerherre E. A. P. Benzon, død 1888, derefter dennes Søster Albertine Benzon, og efter hende den yngre Søster A. M. E. Mylius, død 1901, hvorefter Stamhuset tilfaldt hendes Sønesøn Løjtnant Sigismund E. Mylius-Benzon, og dennes Enke Fru Henny Mylius-Benzon er den nuværende Ejerinde. Stamhuset er nu overgaaet til fri Ejendom. Den anselige Hovedbygning, der ligger mellem Skove og er omgivet af retvinklede Grave, er ifølge en Sandstenstavle over Portens Inderside opført 1599—1606 af Jacob Seefeld og hans Enke. Det trefløjede Anlæg bestaar af en Midtfløj i Retning NV.—SØ. med Portgennemkørsel samt to korte Sidefløje i nordlig Retning, alle over de hvælvede Kældere, 3 Stokværk høje. Murene er af røde Munkesten over Granitsokkel. I Gaarden staar to Vindeltrappetaarn, og Hovedfløien har vandret delte Taggavle. Det ses tydeligt, at Bygningen ingensinde er blevet færdig efter den oprindelige Plan, idet Sidefløjene har intermistiske Gavle af Blindingsværk, beregnede paa Forsættelse og Tilslutning til en aldrig opført Hovedfløj. Som Helhed virker den oprindelige Bygning langt mere nøgternt og enkelt end J. Seefelds Visborggaard, og den pragtfulde barokke Sandstensportal, der nu indrammer Porten, er først opsat af Jørgen Skeel, den er af samme Stenhugger som Ulstruportalen. Det ydre blev delvis restaureret

1860. I det Indre findes smukke Interiører fra Slutningen af det 18. Aarhundrede, og i Stueetagen er 1924 afdækket et malet Bjælkeloft fra Bygningens Opførelsestid. Over Graven fører fra Porten en muret, hvælvet Bro over til Forpagterboligen og Ladegaarden.

A. Lohmann, Inspektør, er født 3. Marts 1881 i Kjølstrup Sogn som Søn af Gaardejer P. Rasmussen og Hustru. Gift 1925 med Elise Nielsen. Uddannet som Landmand, Inspektør paa Ristrup pr. Mundelstrup 1908—25, ansat som Inspektør paa Stamhuset Benzon siden $\frac{1}{4}$ 1928.



H. Mylius-Benzon,
Stamhusbesidderinde.



A. Lohmann,
Inspektør.

Rjomgaard—Gjerrild—Grenaa Jernbane. Mand og Mand imellem havde der, da man gik til at skrive 1900, gennem mange Aar været drøftet Planer om at faa en Bane i det ret store Nørre Herred, hvor der var flere ret store Byer, der havde mod en Snes Kilometer til nærmeste Jernbanestation, men da der var stærkt delte Meninger om Retningslinien, om Banen skulde udgaa fra Grenaa og gennem Nørre Herred og ende i Rovso Herred, eller om den skulde udgaa fra Rjomgaard og ende et eller andet Sted ude i Nørre Herred, saa var Tanken ikke blevet realiseret. I Januar 1900 fik Tanken imidlertid Jord-

bund, idet Proprietær Larsen, Egeballegaard, da tog sig for at arbejde for Virkeliggørelsen af en Bane, og i Løbet af Januar Maaned blev der holdt en lang Række Møder rundt om i de forskellige Byer, og fik der valgt Mænd, som skulde tiltræde et Udvalg, repræsenterende de forskellige Egne, hvori en Bane kunde tænkes gennemført. Dette store Udvalg holdt saa i Løbet af Aaret en Del Møder for at faa vedtaget, hvilken Retning Banen skulde have, men da der jo her som andre Steder var meget delte Meninger om Retningslinien, saa blev Resultatet, at der i de nærmeste følgende Aar ikke blev gjort ret meget ved Sagen, og først da Proprietær Larsen atter i 1906 slog et kraftigt Slag for Banesagen kom der Gang i Foretagendet, men der gik alligevel ca. 3 Aar inden der blev givet Koncession paa Anlægget af en Bane fra Ryomgaard til Gjerrild. Efter at denne Bane var aabnet for Drift mærkede Grenaa By, at den havde mistet en Del af sine Kunder, idet disse nu gik til Aarhus og Randers. Der blev saa arbejdet for Anlæg af en Bane fra Grenaa til Gjerrild for derved at trække Kunderne tilbage, og dette Baneselskab fik saa Koncession i 1914. Ryomgaard – Gjerrild – Grenaa Jernbane A/S er altsaa egentlig 2 Baneselskaber, der er slaaet sammen, idet Ryomgaard – Gjerrild Jernbane er bygget i 1909 – 11 i Henhold til Eneretsbevilling af 16. Juli 1914 og aabnet for Drift den 27. Juni 1917, men da Grenaa – Gjerrild Jernbane nærmest fremtræder som naturlig Forlængelse af Ryomgaard – Gjerrild Jernbane, saa enedes man ret hurtigt om at slaa Selskaberne sammen for paa denne Maade at faa den bedste Toggang og den bedste Ekspedition af saavel Gods som Personer. Ryomgaard – Gjerrild – Grenaa Jernbanes hele Længde er 44,8 km, og den er bygget som normalsporet Bane med 22,5 kg Skinner og den har Fællesstation med Statsbanerne i Ryomgaard, men egen Station i Grenaa (Grenaa Vestbanegaard). Iøvrigt er der bygget Stationer ved følgende Byer: Nimtofte, Ramten, Stenvad, Tranehuse, Glæsborg, Gjerrild, Tornled og Voldby samt etableret Stoppesteder ved forskellige mindre Bebyggelser og mere befærdede Veje. Den samlede Aktiekapital er 2,071,818 Kr. 44 Øre, hvoraf Staten har Halvdelen, medens Resten er fordelt paa Randers Amt, Sognekommunerne og en Del private Aktionærer. I det Forretningsudvalg, som byggede Ryomgaard – Jernbane færdig, sad følgende Herrer: Daværende Hofjægermester Juel, Mejlgaard pr. Tranhuse, Proprietær F. Thorkildsen, Ørbækgaard pr. Randers, Lærer S. Ring, Fjellerup pr. Tranhuse, Partikulier S. Simonsen, Laen pr. Glæsborg, og Sogneraadformand J. Bager i Gjerrild. Til den første Bestyrelse efter Banens Aabning for Drift valgtes: Af Finansministeriet: Amtmand Andersen, Randers, og Købmand Karl Petersen, Grenaa. Af Ministeriet for offentlige Arbejder: Godsforvalter Andersen, Benzons pr. Gjerrild. Af Randers Amt: Hofjægermester M. Juel, Mejlgaard pr. Tranhuse. Af Sognekommunerne: Sogneraadformand J. Hansen, Tvedhusene pr. Tranhuse, og af de private Aktionærer: Proprietær F. Thorkildsen, Ørbækgaard pr. Ramten, og til Driftsbestyrer valgtes daværende Stationsforstander i Havndal V. N. Hougaard. Efter Forlængelsen til Grenaa blev Bestyrelsen udvidet til 8 Medlemmer, nemlig 1 Medlem repræsenterende Grenaa Byraad og 1 Medlem repræsenterede Staten (Ministeriet for offentlige Arbejder). I den nuværende Bestyrelse sidder flg. Herrer: Amtmand, Kammerherre Andersen, K. DM., Randers, Byraadsmedlem Zacko Børgensen, Grenaa, Rentier P. Sørensen, Gjerrild, Landstingsmand Josiasen, Grenaa, Amsraadsmedlem, Hofjægermester Mourier-Petersen, Rugaard pr. Hyllested, Borgmester Thoft, Grenaa, Sogneraadformand J. Hansen, Tranehuse, og Sognefoged R. Jacobsen, Bønnerup pr. Glæsborg. Stillingen som Driftsbestyrer beklædes fremdeles af N. V. N. Hougaard.

Niels Vald. N. Hougaard, Driftsbestyrer, er født den 22. Marts 1875 ved Grenaa som Søn af Landmand R. Nielsen Hougaard og Hustru. Gift 1899 med Karen Marie Reemann, født Jantzen. Præliminæreksamen, uddannet ved Statsbanerne, men kom 1. Marts



Chr. Hansen,
Førstelærer.



M. Pedersen,
Lærerinde.



A. Mortensen Egeskov,
Førstelærer.



J. Hansen,
Lærer.

1893 ind ved Privatbanerne i Randers, Stationsforstander i Havndal 1900—11, ansat som Driftsbestyrer ved Ryomgaard—Gjerrild—Grenaa Banen siden dens Oprettelse.

Chr. Hansen, Førstelærer, er født den 10. September 1877 i Ørslev som Søn af Gaardejer Mads Hansen og Hustru. Gift 1906 med Johanne Thomsen. Dimitteret fra Jonstrup Seminarium 1900, Vikar i Drastrup, Vinterlærer i Eskelund ved Brørup, og efter endt Soldatertjeneste ansat som Andenlærer i Asferg 1903—04, ansat som Førstelærer ved Stokkebro Skole i Gjerrild siden 1. December 1904.

Margrethe Pedersen, Lærerinde, er født den 28. Juli 1908 i Nørager som Datter af Skrædermester Pedersen og Hustru. Dimitteret fra Vejle Seminarium 1928, Vikar forskellige Steder, kom til Stokkebro Skole som Forskolelærerinde 1931 og fik fast ansættelse 1. Juni 1932.

Anders Mortensen Egeskov, Førstelærer, er født 10. November 1895 i Kollerup som Søn af Gaardejer M. Egeskov og Hustru. Gift 1921 med Rigmor Jessen. Dimitteret fra Jellinge Seminarium 1916, ansat som Andenlærer i Assendrup ved Daugaard 1920, derpaa Enelærer i Verring ved Randers 1921—28, ansat som Førstelærer ved Gjerrild Skole siden 1. November 1928.

Jens Hansen, Lærer, er født den 1. Juni 1902 i Vonsbæk som Søn af Murer Mads Hansen og Hustru. Gift 1927 med Kamma Precht. Dimitteret fra Gedved Seminarium 1923, Ansættelse ved Tørring Realskole 1923—24, Hammel Realskole 1924—27, Andenlærer i Sall 1927—31, ansat som Enelærer ved Hemmed Skole siden 1. Marts 1931.

Vald. Jørgensen, Førstelærer, er født den 27. Januar 1889 i Vedslet som Søn af Gaardejer Poul Jørgensen og Hustru. Gift 1921 med Marie Rasmussen. Dimitteret fra Silkeborg Seminarium 1914, fast Ansættelse i Skovgaard 1917—22, Kollemorten 1922—27, ansat som Førstelærer ved Bønnerup Skole i Gjerrild siden 1. Februar 1927.

Marie Petrea Severindsen Bugtrup, Lærerinde, er født den 17. Oktober 1893 i Veggelslev som Datter af Vognmand Peder Severindsen Bugtrup og Hustru. Dimitteret



Vald. Jørgensen,
Førstelærer.



M. P. Severindsen Bugtrup,
Lærerinde.



Chr. Olsen,
Plantør.

fra Vejle Seminarium 1922, ansat ved Gjerrild Forskole 1922—31, ansat som Forskolelærerinde ved Bønnerup Forskole siden 1. Juni 1931.

Chr. Olsen, Plantør, er født den 20. November 1873 i Lillehedinge, Rødvig, som Søn af Sognefoged Pejtersen og Hustru. Gift 2. Gang 1908 med Minna Elisabeth Deitz. Uddannet ved Forstvæsenet hos Skovrider Hempel, 5. Kronborg Statsskovdistrikt, Skovfoged paa Hovedgaarden Djursland 1899—1903, har siden da været Plantør paa Benzon, udnævntes 1929 til Toldopsynsmand.

Medlemmer af Gjerrild-Hemmed Sogneraad er: Gaardejer R. Willumsen, Formand, Gaardejer P. Jensen Møller, Arbejdsmand J. Chr. Rasmussen, Fisker Ernst Sørensen, Gaardejer M. Glerup, Husmand Marius Petersen og Gaardejer V. Thrane.

RIMSØ-KASTBJERG KOMMUNE bestaar af Rimsø og Kastbjerg Sogne. Rimsø Sogn omgives af Kastbjerg, Glesborg, Hemmed, Gjerrild, Veggervlev og Villersø Sogne. Til Sognet hører en Englave mellem Gjerrild og Hemmed Sogne.

Kastbjerg Sogn omgives af Rimsø, Villersø, Ginnerup og Glesborg Sogne.

I Rimsø Sogn findes Byerne: Rimsø med Kirke, Præstegaard, Skole, Forskole, Brugsforening og Vandværk, Emmelev med Brugsforening og Vandværk, Albæk samt en Del Gaarde og Huse. — I Kastbjerg Sogn findes Byerne: Kastbjerg med Kirke, Skole, Forskole, Skindbjerg m. Vandværk, Selkær m. Andelsmejeri samt en Samling af Gaarde og Huse.

Rimsø Sogn har Tingsted i Grenaa og hører under Grenaa Købstads Rets- og Politikreds, Ebeltoft Amtstuedistrikt, Nørre Dyrsland Lægekreds, Grenaa Skatte- og Vurderingskreds, Amtets 5. Folketingskreds, 4. Forligskreds og 4. Udskrivningskreds' 356. Lægd.

Kastbjerg Sogn har samme Tingsted og hører under de samme Kredse som Hovedsognet samt 4. Udskrivningskreds' 357. Lægd.

Rimsø Kirke bestaar af Kor og Skib, Taarn mod Vest og Vaabehus mod Nord. Kor og Skib er fra romansk Tid af Granitkvadre paa Sokkel med Skraakant, men senere delvis restaureret med Mursten. Et Par Vinduer er bevarede. Sydportalen, af hvilke Dele var førte til Benzon, opstilledes atter paa sin Plads 1895 som en udvendig Blinding, den er rigt prydet med udhugne Figurer og Tovsnoninger. Norddøren er glathugget. 1896 hævdes Vaabehusets Loft, saa at Granitbuen over Indgangen igen blev synlig. Hvælvingerne i Kirken er fra den senere Middelalder ligesom Taarnet og Vaabehuset. Alterbord af raa Granit. Altertavle fra 1900 med Kopi af Blochs Maleri i



Rimsø Kirkes Sydportal.

Jakobskirken i København, malet af C. Holsøe. Romansk Granitfont. Døbefad fra 1599, skænket til Kirken 1689 af nedennævnte Marcus Schierph. Trælaag til Fonten fra 1587. Prædikestol fra Renæssancetiden. Mindesten over M. Sørensen Schierph, † 1692, og Hustru.

Kastbjerg Kirke bestaar af Skib og Kor ud i et, med tresidet Afslutning, Taarn mod Vest og Vaabenhus mod Syd. Antagelig er kun Skibet fra romansk Tid, bygget af Granitkvadre paa Sokkel med Skraakant, medens Koret maa formodes at være ombygget i det 14. Aarhundrede. Taarnet, af Granitkvadre og Munkesten, og Vaabenhuset, af Munkesten, er Tilbygninger fra Middelalderens Slutning, ved hvilken Tid Kirken ogsaa er blevet overhælvvet. Paa Taarnet Aarstallet 1834, fra en Reparation. Ny Altertavle med Maleri, fra 1923, Kopi efter Carl Bloch. Paa Alterbordets Træbeklædning stod før en Indskrift, ifølge hvilken Alteret blev plyndret af Polakkerne, men atter 1661 klædt af Herredsfoged Søren Pedersen og Hustru Birgitte. Romansk Granitfont med Løver og Menneskefigurer. Stolestader fra 1649, 1651 og 1665. Prædikestol fra 1589.



H. A. Mogensen,
Førstelærer.



M. Bruus Jensen,
Førstelærer.



M. C. Nielsen,
Lærerinde.

Hans Alfred Mogensen, Førstelærer, er født den 29. December 1898 i Emmelev som Søn af Gaardejer Jens Mogensen og Hustru. Gift 1926 med Karoline, født Møller. Dimitteret 1923 fra Silkeborg Seminarium, Andenlærer i Laurbjerg 1924 – 29, ansat som Førstelærer i Rimsø siden 1929.

Michael Bruus Jensen, Førstelærer, er født den 6. September 1884 i Klitmøller som Søn af Lærer Johs. Jensen og Hustru. Dimitteret 1915 fra Nr. Nissum Seminarium, ansat som Førstelærer ved Kastbjerg Skole siden 1930.

Maren Caroline Nielsen, Lærerinde, er født den 6. Juni 1883 i Nr. Gesing som Datter af Husmand P. Nielsen og Hustru. Dimitteret 1905 fra Th. Langs Seminarium, Silkeborg, Lærerinde ved Hjælm Forskole paa Møen 1905 – 06, ansat som Forskolelærerinde ved Kastbjerg Forskole siden 1906.

Medlemmer af Rimsø-Kastbjerg Sogneraad er: Partikulier V. Fogh, Formand, Gaardejer A. Schnejder, Gaardbestyrer O. Jørgensen, Gaardejer S. Sørensen, Gaardejer J. Sørensen, Boelsmand R. Rasmussen og Gaardejer A. Andersen.

FJELLERUP-GLESBORG KOMMUNE bestaar af Fjellerup og Glesborg Sogne. Fjellerup Sogn omgives af Glesborg Sogn, Sønderhald Herred og Kattegat. Glesborg Sogn omgives af Fjellerup Sogn, Sønderhald Herred, Ørum, Kastbjerg og Rimsø Sogne samt Hemmed Sogn og Kattegat.

I Fjellerup Sogn findes Byerne: Fjellerup med Kirke, Præstegaard, Skole, Brugsforening Fjellerup og Omegns Spare- og Laanekasse og Andelsmejeri, Hegedal og en Samling af Gaarde og Huse samt Hovedgaarden Østergaard.

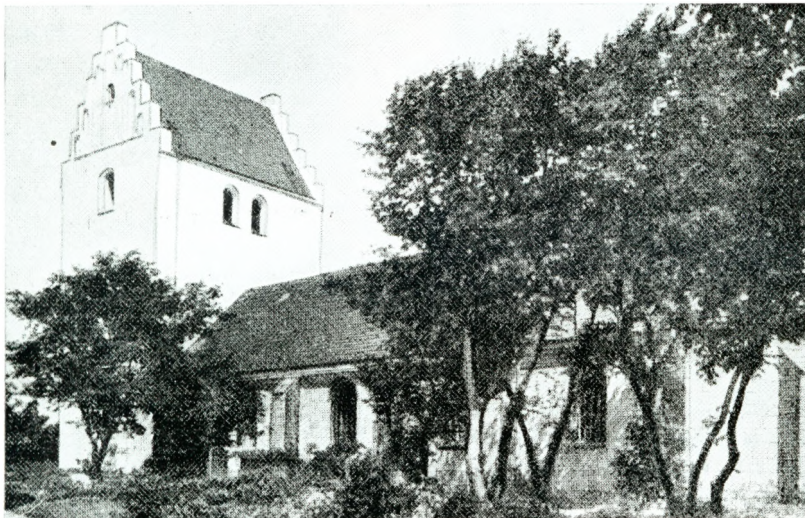
I Glesborg Sogn findes Byerne: Glesborg med Kirke, Skole, Forskole, Brugsforening, Kro og Jernbanestation, Laen, Stenvad med Afholdshotel, Brugsforening og Jernbanestation, Hedegaard med Skole, Glesborg Kær med Skole, Tranehuse med Politistation og en Samling af Gaarde og Huse samt Hovedgaarden Mejlgaard.

Fjellerup Sogn har Tingsted i Grenaa og hører under Grenaa Købstads Rets- og Politikreds, Ebeltoft Amtstuedistrikt, Nørre Dyrslund Lægekreds, Grenaa Skatte- og Vurderingskreds, Amtets 5. Folketingskreds, 4. Forligskreds og 4. Udskrivningskreds' 362. Lægd.

Glesborg Sogn har samme Tingsted og hører under de samme Kredse som Hovedsognet samt 4. Udskrivningskreds' 363. Lægd.

Fjellerup Kirke bestaar af Kor og Skib, Taarn mod Vest og Vaabehus mod Nord. Kor og Skib er fra romansk Tid af Granitkvadre paa Sokkel med Skraakant og med flere oprindelige Vinduer bevarede. Skibets vestlige Del hidrører dog fra en senere Forlængelse. Taarnet, af røde Munkesten, og Vaabehuset, af raa Granit og Munkesten, er tilføjede i Slutningen af Middelalderen. Taarnrummet var tidligere skilt fra Skibet ved to Smedejerns Gitterdøre med Aarstallet 1708 og Otto Kruses til Østergaard og Eva Margr. Pentz' Vaaben og Navnetræk; nu er Orgelet anbragt i Taarnrummet, og Gitterdørene opsat for

Indgangen fra Vaabehuset. Som Altertavle tjener Thorvaldsens Christus i Gibs. Alterkalk fra Slutningen af Middelalderen. Alterstager skænkede 1592 af Chrf. Mikkelsen Tornekran's til Lundbæk og Hustru Dorte Juel, der samme Aar ogsaa har skænket den smukt udskaarne Prædikestol, medens Alterkalken er skænket af Fru Dorte i 1603 efter Mandens Død. Romansk Granitfont m. Tovsnoninger.



Glesborg Kirke.

Glesborg Kirke bestaar af Skib og Kor ud i et, med tresidet Afslutning, Taarn mod Vest og Vaabehus mod Nord. Skibet er fra romansk Tid af Granitkvadre paa Sokkel med Skraakant. Flere Vinduer og begge Døre er bevarede. I Nørddørens Dørfelt en Løvefigur. I den senere Middelalder udvidedes Koret til Skibets Bredde og fik sin nuværende tresidede Afslutning, fortrinsvis med Anvendelse af det gamle Materiale; ved samme Tid overhvalvedes Kirken af Munkesten, og Taarnet tilbyggedes. Vaabehuset er vistnok yngre. Paa Kirkens Hvælvinger og Vægge er der, dels i 1898, fundet Kalkmalerier fra det 16. Aarhundrede, gammeltestamentlige Billeder og Aarstallet 1520 og 1550 samt forskellige Vaaben, tilhørende Aarhusbispen Niels Clausen, Ejere af Mejlgaard og to Kirkeværger. Taarnrummet har før været Gravkapel for den Rosenørnske Familie. Ved en omfattende Restauration 1898 førtes Kirken saa vidt muligt tilbage til den oprindelige Skikkelse. Altertavle og Prædikestol fra 1617, begge skænkede af Jørgen Kaas til Mejlgaard og Fru Dorte Juul, med deres Vaaben og Navnetræk. Alterkalk fra 1683 med Julernes og Trolernes Vaaben. Stolegavle fra 1620 med Kaasernes og Julernes Vaaben. Romansk Gra-

nitfont med Dobbeltløver. Sognepræst er Aage Buchave.

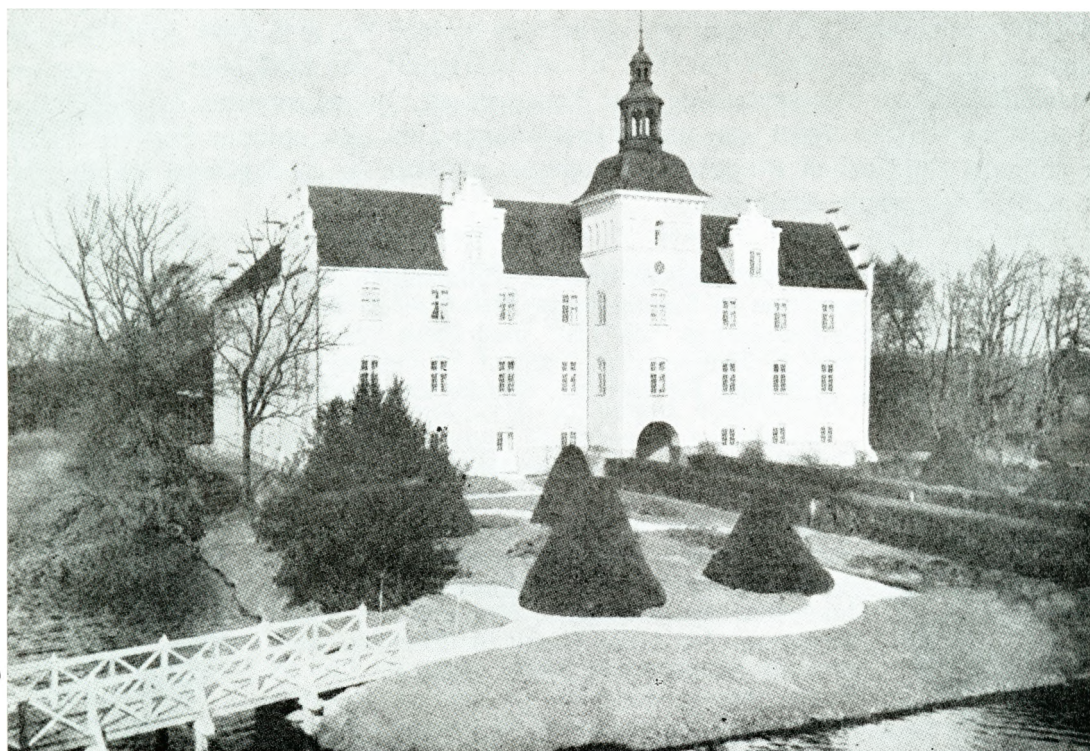
Aage Buchave, Sognepræst, er født den 29. Januar 1889 i Helsingør som Søn af Fotograf P. Chr. Buchave og Hustru. Gift 1922 med Monica Eleonora Schmidt. Student 1907, cand. theol. 1913, Sekretær i K. F. U. M. i Odense 1913—17 og i K. F. U. M. i Vejle 1917—22, kaldet som Sognepræst til Fjellerup-Glesborg Menigheder 1922.



Aage Buchave,
Sognepræst.

Hovedgaarden Østergaard, som ligger i Fjellerup, ejedes i 1486 af Erik Persen, der allerede 1464 nævnes af Fjellerup, hvor han maaske har faaet Gods med sin Hustru Karen Markvardsdatter Skjernov. Gaarden har igennem Tiderne tilhørt flere Slægter, indtil den i 1921 overtoges af Skovrider C. F. Juel, Søn af Hofjægermester N. J. C. G. Juel til Mejlgaard. Hovedbygningen er i 3 Fløje, i 1 Stokværk og af Bindingsværk undtagen Østfløjen, der er nyopført i 1890.

Mejlgaard, som er beliggende i Glesborg Sogn, ejedes af Niels Griis, efter hvem en Broderlod i „Medelgaards Mark“ 1345 tilfaldt Vongot Pedersen, der samme Aar solgte en Broderlod i Skærbæk og muligvis sin Part i Mejlgaard til Peder Markvardsen, der levede endnu 1386. Mejlgaard ejedes derefter af hans Sønesøn Domprovst i Aarhus Markvard Markvardsen og kom 1461 ved Skifte efter ham til hans Søstersøn Iver Andersen, gift med Mette Munk, der var Enke efter Jep Axelsen Thott til Støvringaard. Efter deres Død havde hendes Børn af første Ægteskab Axel Jepsen og Fru Ellen, gift med Jørgen Krumpen, Andel i Mejlgaard tillige med deres Halvsøskende. Fru Ellens Søn Jacob Krumpen og hans Halvbrødre Biskop Stygge Krumpen og Rigsmarsk Otte Krumpen ejede Mejlgaard i Forening med Iver Andersens Søn Markvad Iversen, der 1491 udkøbte sin Søster Dorte, men bortsolgte en Del af Tilliggendet. Hans Søn Niels Mark-



Mejlgaard.

vadsen Skjernov samlede atter Mejlgaard ved at udkøbe Slægten Krumpen og de andre Medejere. Han døde 1560 som Slægtens sidste Mand efter 1553 at have testamenteret Mejlgaard med 1 Mølle, 5 Gaarde og 9 Boel til sin Fætter Landsdommer Axel Juul til Villestrup, død 1577. Derefter ejedes Gaarden af hans Sønner Absalon Juul og Ove Juul til Palstrup, hvis Søn Frans Juul 1613 solgte Mejlgaard med 10 Gaarde og Boel og Skov til 950 Svins Olden samt Hedegaard med 5 Gaarde og Skov til 470 Svins Olden til Jørgen Kaas til Gelskov, der var gift med hans Søster Dorete, efter hvis Død Mejlgaard kom til hendes Søstersønner Sten og Chr. Bille. Efter deres Død solgte Arvingerne 1663 Mejlgaard og Hedegaard til Erik Høg til Kongstedlund og Bjørnholm, hvis Søn Baron Iver Juul Høg bestemte den til Ejendom for sin Hustru Hille Trolle, der 1689 ægtede Oberst Palle Krag til Katholm. 1694 solgte de Mejlgaard, Østergaard, Tiender og Gods for 18,000 Rdl. til Adam Ernst Pentz til Aastrup, der 1703 solgte Mejlgaard til sin Svoger Justitsraad Henrik Bille, død 1708, hvis Enke Ingeborg Kirstine Pentz 1711 ægtede Kjeld Krag Sehested. Hun, der 1711 nedlagde Byen Skærbæk og lagde dens Jorder under Hovedgaarden, døde 1719, hvorefter hendes Arvinger 1720 solgte Mejlgaard med Tiender og Gods til Oberst Poul Rosenørn, død 1737 som Generalmajor. Derefter fulgte Sønnen Major Joh. Nic. Rosenørn, død 1747, hvis Enke Sophie Amalie Dyre 1752 ægtede Generalmajor Otto Chr. v. Osten, død 1773, som 1769 solgte Gaarden og Gods til Generalauditor Chr. Kallager til Rugballegaard. Denne solgte 1783 Mejlgaard til Kammerjunker Hans Fr. v. Brüggemann, hvis Enke Charl. G. D. Korbitz 1804 skødede Mejlgaard til Postdirektør, Etatsraad P. A. Kollerup-Rosenvinge og Proprietær Peter Schandorff, hvilke samme Aar afhændede Gaarden og Gods til Kammerherre, Baron Adam Chr. Knuth til Liliendal. Denne solgte 1810 Mejlgaard til Kammerraad Lars Lassen, død 1850, fra hvem den m. m. 1825 ved Tvangsauktion blev overtaget af Den kgl. Kasse, som 1839 solgte den og Afbyggergaarden Birkelund til Konsul H. P. Hansen fra Aalborg, som 1840 afhændede Gaarden og Gods til Justitsraad Peter Neergaard til Førslev. Han solgte den 1845 til Jægermester C. F. Olsen, der afhændede en stor Del af Godset og 1868 solgte Mejlgaard til Ritmester, Baron Chr. F. T. A. Juel-Brockdorff, død 1888, efter hvem den ved Testamente kom til den nuværende Ejer Kammerherre, Hofjægermester N. I. C. G. Juel. Hovedbygningen, der ligger paa en firkantet Borgø i en lille, naturlig Sø, har 3 Fløje om en mod Nord aaben Borggaard. Murene er pudsede og hvidkalkede, saa der kun ses lidt til den gamle Arkitektur.

Niels Juel, Kammerherre, Hofjægermester, Kommandør, D.M., er født den 2. August 1861 paa Hverringe som Søn af Kammerherre Niels Juel til Hverringe og Hustru Marie, født Baronesse Wedel-Wedelsborg. Gift 1892 med Clara Treschov, Datter af Hofjægermester Frederik Treschov til Krabbesholm. Student fra Odense 1879, cand. jur. 1884, arvede 1888 Mejlgaard, Præsident for Det kgl. danske Landhusholdningsselskab fra 1921.



N. Juel,
Kammerherre, Hofjægermester.

Hagbarth Wentzel Froberg, Inspektør, er født den 14. September 1871 paa Lystrup som Søn af fhv. Forpagter Froberg og Hustru, Sorvad. Gift 1900 med Dagmar Højlund. Uddannet som Landmand, siden 1904 Inspektør paa Mejlgaard, Formand for Amtsdommerne for Jydsk Kvæg for Randers, Aarhus og Skanderborg Amter samt en Del af Bjerre Herred, Formand for den konservative Vælgerforening for Grenaa og Omegn, i Repræsentantskabet for Handels- og Landbrugsbanken i Grenaa.



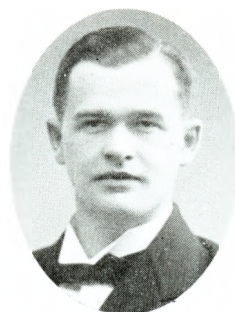
H. Wentzel Froberg,
Inspektør.



J. G. Graversen,
Førstelærer.



Kr. Kristensen,
Lærer.



H. Dalsgaard-Hansen,
Lærer.



A. K. Jensen,
Lærerinde.

Jens Gammelgaard Graversen, Førstelærer, er født 23. Marts 1898, Dimitteret fra Nr. Nissum Seminarium 1922, ansat som Førstelærer ved Glesborg Skole siden 1931.

Agnès Petersen, Lærerinde, er født 28. Oktober 1893. Dimitteret fra Th. Langs Seminarium i Silkeborg 1922, ansat som Forskolelærerinde ved Glesborg Skole siden 1930.

Kristian Kristensen, Lærer, er født den 1. August 1897 i Darum som Søn af Gaardejer Jens Kristensen og Hustru. Gift 1917 med Anne Severine Sørensen. Dimitteret fra Odense Seminarium 1901, Hjælpe­lærer i Holsted 1901—02, Lærer i Borgbjerg 1902—08, ansat som Lærer ved Glesborg Kærskole siden 1908.

H. Dalsgaard-Hansen, Lærer, er født den 2. Oktober 1891 i Hørup ved Jellinge som Søn af Gaardejer R. Dalsgaard-Hansen og Hustru. Gift 1923 med Johanne Johansen. Dimitteret fra Ribe Seminarium 1916, Vikar i Aabo, Blaa­høj og Uth, ansat som Anden­lærer i Vonge 1921—28, ansat som Enelærer ved Hedegaard Skole siden 1928.

Anna Kristine Jensen, Lærerinde, er født den 26. Juni 1892 i Dronninglund som Datter af afd. Snedker N. Chr. Jensen og Hustru. Dimitteret fra Vejle Seminarium 1922, Vikar og derpaa ansat som Lærerinde ved Tinet private Forskole 1922—24, ansat som Lærerinde ved Fjellerup Skole siden 1924.



Chr. Rasmussen,
Bestyrer.

Fjellerup Brugsforening er oprettet 1898. Foreningens Bestyrer er Chr. Rasmussen, der har været der siden 1917.

Glesborg Brugsforening er oprettet 1898. Formand er Rentier M. Lauridsen. Foreningens Uddeler er Fr. G. Frederiksen.



Fr. G. Frederiksen,
Bestyrer.

Fr. Ghummi Frederiksen, Bestyrer, er født den 1. August 1881 i Glesborg som Søn af Uddeler Frederiksen og Hustru. Uddannet i Købmandsforretning, Medhjælper i Glesborg Brugsforening, ansat som Bestyrer ved Glesborg Brugsforening siden 1913.

Medlemmer af Fjellerup-Glesborg Sogneraad er: Husejer J. Hansen, Formand, Gaardejer S. Frederichsen, Forpagter Aug. Kahr, Gaardejer J. Brøbeck. Tømrer S. Chr. Rasmussen, Savværksejer R. Madsen, Uddeler Chr. Rasmussen, Gaardejer J. Henriksen og Boelsmand J. Nielsen.

ØRUM SOGN omgives af Ginnerup og Glesborg Sogne, Sønderhald Herred samt Nimtofte og Tøstrup Sogne. Til Sognet hører to smaa Enklaver i Nimtofte Sogn.



Ørum Kirke.

I Ørum Sogn findes Byerne: Ørum med Præstegaard, Skole, Fattighus, Brugsforening, Ørum Sogns Spare- og Laanekasse, Andelsmejeri, Overbroen, Kni med Fattighus, Dystrup, Ramten m. Skole, Fattighus, Brugsforening, Afholdshotel, Vandværk, Jernbanestation, Ulstrup med Skole, Andelsmejeri og med en Del af Stenvad, Ramten Hede m. Skovfogedbolig samt Hovedgaarden Ørbæk-

gaard og en Samling af Gaarde og Huse. — Ørum Sogn har Tingsted i Grenaa og hører under Grenaa Købstads Rets- og Politikreds, Ebeltoft Amtstuedistrikt, Nørre Dyrslund Lægekreds, Grenaa Skatte- og Vurderingskreds, Amtets 5. Folketingskreds, 4. Forligskreds og 4. Udskrivningskreds' 358. Lægd.

Ørum Kirke bestaar af Skib og Kor med tresidet Afslutning, Taarn mod Vest og Vaabenhus mod Syd og Kapel, nu Sakristi, paa Korets Nordside. Skibet er fra romansk Tid af Granitkvadre. Begge Døre er bevarede. I den senere Middelalder udvidedes Koret i Skibets Bredde og fik sin nuværende tresidede Afslutning fortrinsvis med Anvendelse af de gamle Granitkvadre. Ved samme Tid overhvælvedes Kirken, og de forannævnte Udbygninger tilføjedes. Kirken er restaureret 1867 og 1870. Altertavlen er en protestantisk Fløjtavle fra 1592, med Maleri fra 1835 af Const. Hansen. Smuk gotisk Alterkalk. Romansk Granitfont med Tovsnoning. Prædikestol fra Renæssancetiden. Epitafium over Præst i Hornslet Hans Hestermanns Hustru Susanna Cappel, død 1774, over Provst Lorents Heerfordt, død 1784, og Hustru, over Præst Laurids Rasmus Ledemark, død 1694. (I Præstebogen er noteret, at han havde rejst udenlands med en Rosenkrantz, og da Polakkerne var i Landet, havde nogle Officerer Kvarter i Præstegaarden og kunde godt lide ham for hans Sprogfærdighed og Kyndighed i Musik, hvorfor Sognet sparede for at blive plyndret. Nogle af Stolene havde tidligere Indskrifter paa Polsk.)



A. Westergaard,
Sognepræst.

Anker Westergaard, Sognepræst, er født den 31. August 1897 i Tind som Søn af Gaardejer Niels Westergaard og Hustru. Gift 1924 med Frieda Marie Adolfine Madsen. Student fra Høng 1917, cand. theol. 1923, midlertidig ord. Medhjælper i Vonsild-Dalby 1923—25. Sognepræst i Alling-Tulstrup 1925—31, kaldet til Sognepræst for Ørum Menighed 1931.

Ørbækgaard, som er beliggende i Ørum Sogn, ejedes af Henning Podebusk til Skern, hvis Enke Fru Kirstine Falk før 1442 pantsatte den til Bisp Ulrik Stuke i Aarhus. Senere hørte den under Grevskabet Skeel. Efter Grevskabets Nedlæggelse blev Ørbækgaard efter Bevilling af 1811 delvis udstykket. Samme Aar solgte Grev Jørgen Scheel den til