



Danskernes Historie Online

Danske Slægtsforskeres Bibliotek

Dette værk er downloadet fra Danskernes Historie Online

Danskernes Historie Online er Danmarks største digitaliseringsprojekt af litteratur inden for emner som personalhistorie, lokalhistorie og slægtsforskning. Biblioteket hører under den almenyttige forening Danske Slægtsforskere. Vi bevarer vores fælles kulturarv, digitaliserer den og stiller den til rådighed for alle interesserede.

Støt Danskernes Historie Online - Bliv sponsor

Som sponsor i biblioteket opnår du en række fordele. Læs mere om fordele og sponsorat her: <https://slaegtsbibliotek.dk/sponsorat>

Ophavsret

Biblioteket indeholder værker både med og uden ophavsret. For værker, som er omfattet af ophavsret, må PDF-filen kun benyttes til personligt brug.

Links

Slægtsforskeres Bibliotek: <https://slaegtsbibliotek.dk>

Danske Slægtsforskere: <https://slaegt.dk>

SØNDERJYSK MÅNEDSSKRIFT

UDGIVET AF HISTORISK SAMFUND FOR SØNDERJYLLAND
ved W. Christiansen, Chr. Stenz og Inger Bjørn Svensson

INDHOLD:

Niels Knudsen:
Nydam-båden 1863–1963

Morten Kamphövener:
Støtten på Skamling

Ole Bech:
Med H. P. Hanssen i versenes verden

Frantz Thygesen:
Fra Ejderens kilde til Tønning

Inger Bjørn Svensson:
Museumsfødselsdag





Interesserede museumsgæster ser på modellen.

NYDAM-båden 1863-1963

Af Niels Knudsen

I foråret 1963 har havneformand Niels Knudsen i Sønderborg skænket Museet på Sønderborg Slot en fornem model af Nydambåden. Arbejdet har taget et par år og forud er gået et indgående studium af den originale båd og af de forskellige beskrivelser af båden og fundet. Modellen, der er udført i egetræ med alle detaljer nøjagtigt gengivne i målestok 1 : 7,5, er nu udstillet i museets oldtidsafdeling. Det er netop nu 100 år siden, Nydambåden blev udgravet, og nedenfor fortæller Niels Knudsen om båden og dens skæbne.

Fundet:

Den 18. august 1863 fandt lederen af undersøgelserne i Nydam mose, adjunkt Conrad Engelhardt fra Flensborg, den berømte egetræs båd og satte dermed så at sige kronen på værket, den omfattende udgravning af det store jernalderoffer.

Allerede i 1858 havde Engelhardt, der var beskæftiget med udgravningerne i Thorsbjerg mose, af lærer N. Kuntz i Øster Sottrup fået forevist nogle fund, der var gjort ved tørvegravning i Nydam mose. Endnu tid-

ligere skal tilfældige fund ved gravning være endt dels i grev Reventlows samling på Christianssæde, dels hos smeden i Sottrup, der forarbejdede dem til knive – efter sigende af særlig god kvalitet. Nu blev dele af fundet for første gang forevist for en kyndig mand. Engelhardt iværksatte så i 1859 en prøvegravning, der gav så gode resultater, at han besluttede sig for en fortsættelse. Frederik VII var også blevet underrettet om fundet, og den 14. oktober aflagde han besøg i Nydam mose. Han sejlede fra Quellenthal ud for Lyksborg til Egersund med dampskibet »Falken« og kørte så til mosen, hvor der gravedes ivrigt under Hans Majestæts egen vejledning og anvisning. Under kongens ophold fandtes bl. a. »en sjælden, fuldstændig lille Piil med en Spids af Been, et Par Mosaikpærler og flere Levninger af Vaaben.«

De følgende år afsluttede Engelhardt Thorsbjerg-udgravningerne, men han glemte ikke Nydam og i 1862–63 fuldførtes så hans store udgravning af mosefundet. Ialt gravedes ca. 1000 m², og der fandtes adskillige smykker, mønter, rideudstyr og først og fremmest våben, således 70 skjoldbuler, 160 jernsværd, 552 spydspidser, 37 økser, 76 knive samt store mængder spydstager og pile med spidser af jern eller ben.

Båden:

Nydam blev dog især kendt gennem fundet af båden. Allerede under prøvegravningen 1859 fandtes en del af en åre, og endelig den 18. august stødte man på selve båden. Den lå på den ene side, så store dele af den ene ræling var ødelagt, og ved frilæggelsen faldt båden fra hinanden, da nagler og tovværk var fortæret. De enkelte dele blev efterhånden transporteret til Flensborg, og Engelhardt og konservator Stephensen fra København gik i gang med at sætte den sammen igen.

Det har været et imponerende syn, da båden var blevet frilagt i hele sin længde. Den var 22,86 m lang, dens største bredde 3,26 m og dybden midtskibs var 1,02 m.

Båden var klinkbygget med 5 egetræsbord på hver side af en 56 cm bred kølplanke, hvor der er en svag antydning af køl. Disse lange borde er, med undtagelse af rælingsplanken, alle i ét stykke, hugget til nøjagtigt, så de passer på deres sted i skibssiden og nittet sammen med jernnagler. Indvendigt på hvert bord er desuden af træet udsparet 6–8 cm høje klamper til fastgørelse af spanterne. Dette forudsætter, at hver egeplanke først er hugget ud af en stamme til en tykkelse af 10–11 cm, og så er træet omkring klamperne hugget bort, så selve planken kun blev 25–30 mm. På hver eneste planke er der for hver af de ialt 19 spanter 2 klamper, ialt 38 omhyggeligt udsparede fortykkelser på den tyndthuggede træplade. Spanterne var lavet af et stykke krumvokset træ fra side til side i ét stykke og surret på klamperne, der hver var forsynede med to huller. Som

nævnt var den ene ræling, den styrbords, delvis ødelagt, og det samme gjaldt dele af plankerne ved agterstævnen. Der var dog bevaret nok af rælingen til at fastslå den meget omhyggelige udformning af denne, og desuden fandt man de fastsurrede åretolde, der var omhyggeligt udvalgt af naturgroede grenstykker. Roret blev fundet 3 m fra agterstævnen, og også det var i en ringe forfatning. Endelig fandtes en del af årerne, også de itubrudte.

1863–1963:

Efter overførslen til Flensborg gjaldt det om at sætte båden sammen. Den var blevet bragt til loftet over retsbygningen, og her fandt genopbygningen sted. Ved årsskiftet 1863-64 var arbejdet tilendebragt, og med små afvigelser var det ganske korrekt. Størstedelen af roret var dog kun en kopi i fyrretræ og dele af agterstavnen var ligeledes en rekonstruktion.

Båden blev under krigen 1864 stående i Flensborg. Det er ikke rigtigt, som det har været påstået, at den først flyttedes til en præstegård på Als og siden til Korsør. I 1871 bestilte professor Handelsmann en model til museet i Kiel, og i den anledning gav skibsbygmester Techant fra Flensborg en nøjagtig opmåling med tilhørende linietegning og spanterids af båden.

Bådens plads var dog ikke særlig god. Belysningen var dårlig, tilsynet var mangelfuldt, og børnene benyttede båden til legeplads. Da retsbygningen skulle ombygges, besluttede man derfor at overføre båden til Kiel. I 1877 fik Techant arbejdet overdraget. Han betingede sig, at de samme folk, som skilte båden ad i Flensborg, fulgte med til Kiel for at sætte den sammen igen. I Kiel placeredes båden på loftet over universitetsbygningen, der siden blev Museum Vaterländischer Altertümer. Her benyttede Techant lejligheden til at rette et par af de småfejl, som var blevet gjort ved den første opbygning i Flensborg. Kiel overlod senere ved en byttehandel modellen af båden til Museum für Völkerkunde i Berlin.

Heller ikke den nye plads var i det lange løb tilfredsstillende. I 1925 byggedes en ny fløj til museet, i første række beregnet til Nydambåden. Da båden blev flyttet, blev den dennegang ikke skilt ad, men indbygget i en trækonstruktion og transporteret vandret ud fra loftet og ud over nybygningen. Her blev den langsomt sænket gennem en åbning i taget ned på sin nye plads. Samtidig blev de dele af den oprindelige rekonstruktion, bl. a. den ene ræling og roret, der var udført i fyrretræ, udskiftet med egetræ. Båden stod nu fortræffeligt, velbelyst og tilgængelig fra alle sider. Det var på denne plads, den i 1929 påny opmålt og undersøgtes videnskabeligt af nordmændene H. Shetelig og Fr. Johannesen, i forbindelse med en videnskabelig behandling af de store norske bådfund.

Under krigen 1939–45 evakueredes båden. Den førtes om bord på en stor pram, hvor den forblev til krigens slutning, i sikkerhed ude i en lille

sø. Da museet imidlertid var blevet ødelagt under bombardementerne, førtes båden sammen med de øvrige bevarede museumsgenstande til Gottorp. Nydambåden fik plads i den tidligere ridehal. Her har båden fået sin hidtil bedste placering. Den store hal med den gode belysning lader den skønne båd komme til sin ret. Man kan komme båden så meget på afstand, at man kan få et helhedsindtryk og takket være en muret forhøjning langs den ene side kan man studere den på nært hold både ude og inde.

Modellen:

Som nævnt blev der allerede 1871 udført en model af båden, og siden er der lavet adskillige modeller i forskellige målestoksforhold. Den model, der nu er udstillet i Museet på Sønderborg Slot, er bygget i forholdet 1:7,5. Dette forhold er valgt, fordi båden dels bliver så stor, at alle detaljer er synlige, dels forbliver den trods alt så lille, at den er overkommelig i størrelse.

Modellen er udført i eg, og den eneste afvigelse fra originalen er naglerne, idet de er udført i kobber for at hindre rustsprængninger. Deres antal og placering er imidlertid rigtig. Roret er lidt anderledes end i rekonstruktionen på Gottorp, idet den norske forsker Fr. Johannesen givetvis har ret, når han foreslår rorpinden anbragt vinkelret på bådens side, hvorfor hans rekonstruktionsforslag er fulgt. Det er næppe heller rigtigt, når den påsatte klampe på rorbladets inderside flere steder forklares som en beskyttelse af roret. Klampen er ganske simpelt nødvendig for at muliggøre rorets bevægelighed. Var den der ikke, ville strømmen klaske roret fladt ind mod skibssiden.

Ved udarbejdelsen af åretoldene viste det sig, at de er afpasset så nøjagtigt, at de kan vendes og benyttes til roning i modsat retning. Hullerne i rælingen er placeret netop således, at hver åretold kan drejes en halv omgang og fæstnes på ny. Normalt har dette ikke været nødvendigt, men ved sejlads i snævre farvande kan det have været ønskeligt. I den sammenhæng er det værd at bemærke, at der i kølplankens forende er boret to huller. De har sikkert været til at anbringe tove i, når båden skulle slæbes på land. Kølens udformning har også lettet et sådant arbejde, så plankerne langs siden ikke beskadigedes under ophalingen. Imidlertid er der også i kølens anden ende to huller. De er blot mere uregelmæssigt anbragt og tydeligt mere klodset udført. Mon ikke besætningen engang har været udsat for at måtte slæbe båden på land med den modsatte ende forrest? Også dette forhold er antydnet på modellen.

Nydamfundet har været et af landets vigtigste oldtidsfund, og båden et vigtigt bidrag til vort kendskab til skibets udvikling i oldtiden. Forhåbentlig bliver det engang alvor med en fornyet undersøgelse i mosen, der muligvis endnu rummer betydningsfulde minder fra Sønderjyllands fortid.

STØTTEN PÅ SKAMLING

100 ÅR

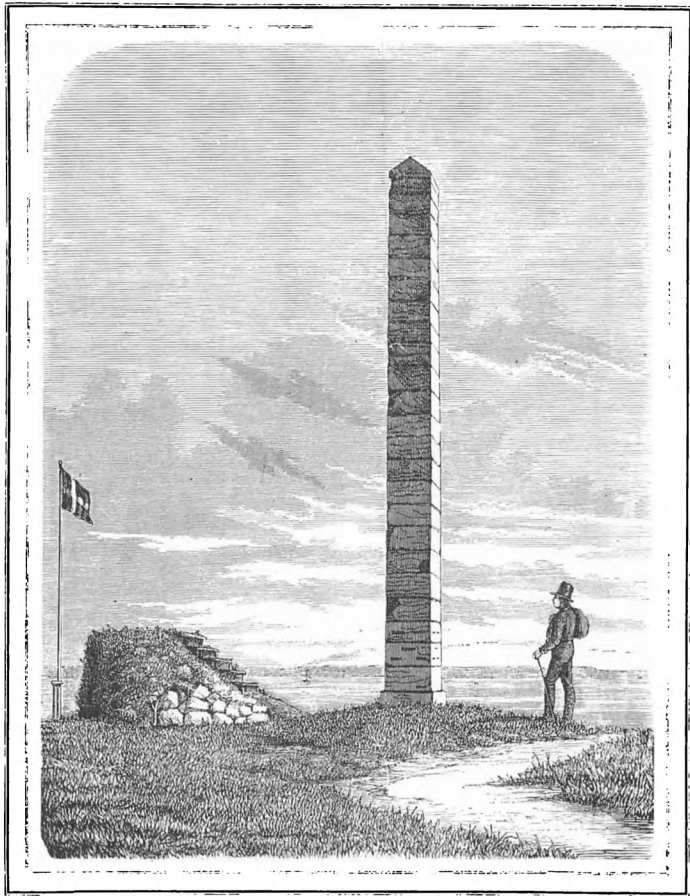
Af Morten Kamphövener

I dagene fra den 5. september til den 10. oktober 1863 fandt der en besværlig transport af 25 granitblokke sted fra Kolding havn til toppen af Skamlingsbanke. De var ankommet pr. skib fra Uddevalla i Sverige og skulle bruges til rejsningen af en obelisk på Skamlings højeste punkt med den skønne udsigt over det øvrige Nordslesvig, på det sted, hvor de minderrige fester var blevet afholdt i 1843 og 1844; og i tiden fra 1845 til 1859 var der yderligere blevet holdt otte store møder.

Der var betydelige vanskeligheder for transporten at overvinde. Vejene var elendige, vejret var dårligt, og der måtte lægges betydelige hestekræfter i, for at opgaven kunne klares. Det var bønderne fra det daværende Tyrstrup herred, der havde påtaget sig arbejdet, idet bestyrelsen for Skamlingsbankeselskabet, hvis formand var Laurids Skau, havde rettet henvendelse til gode mænd i de otte slesvigske sogne syd for Kolding fjord og i sognene Aller, Tyrstrup, Hjerndrup, Stepping og Fjelstrup. Det er ikke ganske klart, af hvilken grund der ikke blev rettet henvendelse til bønder i de to andre af herredets sogne: Bjerning og Frørup. Formentlig har selskabet ingen medlemmer haft de to steder. Da transporten skulle begynde, var der mødt 104 par heste, og det viste sig nødvendigt at spænde to til tre par for hver vogn, op ad bakken fra Grønninghoved endog fire til fem par. Sidst i oktober var støtten rejst, og arbejdet hermed var overdraget stenhugger Kleving fra Flensborg.

Når der i tiden fra 1859 ikke var blevet afholdt møder på Skamling, skyldtes det, at man ville vente, til der var blevet rejst et mindesmærke for den vågnende danskhed i Nordslesvig. Allerede 1845 havde mølleren på Taarning mølle, H. J. Staal, en af deltagerne i Sommerstedmødet, hvor det første Skamlingstævne var blevet besluttet, foreslået, at hvert medlem af Skamlingsbankeselskabet skulle skænke en sten til opførelsen af en granit-søjle, men det blev ved forslaget. Først da bestyrelsen i december 1859 modtog et brev fra amtmand Orla Lehmann i Vejle med anmodning om samtykke til at rejse et monument, kom der gang i foretagendet.

I denne omgang udgik initiativet altså fra kongeriget. Orla Lehmann mindede i sit brev om, at »den danske nationalitets første rejsning i Nordslesvig« havde stået i skygge af krigsårenes alvorlige begivenheder. Men nu havde den komite, som havde »forestået Bülow og foranlediget det flensborgske monument«, og som Lehmann var formand for, besluttet at anvende et overskud, den måtte råde over, til en mindstøtte for den danske



Mindestøtten på Skamlingsbanken.

sags borgerlige forkæmpere i Slesvig, og til dette formål var Skamlingsbanken det rette sted. Komiteen havde først anmodet billedhuggeren V. Bissen om et udkast til monumentet, men da det ikke syntes tilfredsstillende, havde den henvendt sig til arkitekt F. Meldahl, der ikke blot havde kasseret Bissens forslag, men udfærdiget fem tegninger til godkendelse. Af disse valgtes så den obelisk, som stadig, ganske vist i genrejst skikkelse, kroner toppen på den historiske banke.

I den følgende tid blev der nu afholdt en række møder i Skamlingsbankeselskabets bestyrelse, men der skete intet videre i de første tre år. Så kom arbejdet i gang, og nu gjaldt drøftelserne de navne, der skulle indmejsles forneden på den 50 fod høje obelisk. Den kongerigske »monumentkomite« havde i forståelse med selskabsbestyrelsen sikret sig afgørende indflydelse på, hvilke navne der kunne være tale om, og foreslog straks 12 navne på slesvigske personligheder, som ikke mere var blandt de levendes

tal. Meningen var så, at andre kunne få deres navne indføjet efter deres død.

De tolv navne blev alle godkendt, og med undtagelse af værkmester Kruuse fra Flensborg kan de stadig læses på støttens sokkel. Et forslag fra selskabsbestyrelsens side om at tage pastor H. W. Hertels og gårdejer i Taarning Bertel Hansens navne med, godkendte komiteen ikke. Derimod gik man med til, at hædre seks endnu levende mænds navne og anbringe dem på søjlen. Herefter blev følgende navne af de ved døden afgæede mænd indhugget:

Nis Lorenzen, Lilholt, P. Hiort Lorenzen, Haderslev, C. Manicus, Ekernførde, C. Paulsen, C. Wimpfen, Flensborg, C. Jespersen, Angel, T. Hoyer-Jensen, Bov, A. G. Fabricius, Humtrup, E. Pontoppidan, Als, C. H. Overbeck, Flensborg, H. Nissen, Hammelev.

De øvrige seks navne var:

P. C. Koch, Haderslev, F. Fischer, Aabenraa, L. Skau, Sommersted, C. Flor, H. Kryger, Bevtoft, og H. J. Staal, Taarning.

Det var komiteen, som havde ladet værkfører Kruuses navn glide ud, hvorfor vides ikke. Inden for Skamlingsbankeselskabets bestyrelse havde der stået en ret hård kamp om, hvorvidt man over for komiteen skulle foreslå pastor Hertel eller møller Staal. Tilsidst enedes man dog om den sidstnævnte, idet han var den første, der havde fået ideen til Skamlingsbankefesterne og sammen med en ligesindet havde købt banken og arrangeret de første møder.

Nu stod indvielsen for døren, men den blev desværre af en sørgelig og beklagelsesværdig beskaffenhed. Mod slutningen af året blev de politiske forhold af en særlig spændende karakter, i februar 1864 brød krigen ud, og den 21. marts blev støtten sprængt af en prøjsisk ingeniøraftdeling; man mener, at det var, fordi den havde været hjemmetyskerne en torn i øjet. Sprængningen voldte ikke så lidt besvær, og først da man lagde krudtminer under soklen, lykkedes det at bringe den til fald. De civile myndigheder i Haderslev annoncerede nu de sammenstyrtede blokke til offentlig auktion uden hensyn til, at det drejede sig om privat ejendom. Den fandt sted den 16. april, og det lykkedes da to medlemmer af selskabet at opkøbe støttens 25 blokke til en samlet pris af 40 rdl. De store kvadre, der havde fået adskillige skår og skrammer, blev nu henlagt på en nærliggende mark – vel nok i forventning om bedre tider.

De meldte sig først 1866, da den komite, der det foregående år havde foretaget indsamlingen i anledning af slesvigernes besøg i København, havde fået nogle penge til overs, som den nu mente ville få en god anvendelse ved at blive givet Skamlingsbankestøttens genrejsning. I et brev til Skamlingsbankeselskabets bestyrelse meddelte amtmand Orla Lehmann herefter, at monumentkomiteen havde sluttet aftale med stenhugger Kle-

ving om at genrejse støtten for en sum af 900 rdl. Den burde så rejses med sine brudte hjørner og kanter og dermed »bære vidnesbyrd ikke blot om nordslesvigernes trofaste danskhed, men også om tyskernes fejge voldsfærd«.

En indsamling blandt Skamlingsbankeselskabets medlemmer havde allerede indbragt 185 rdl., og dets bestyrelse modtog naturligvis komiteens forslag med forståelse og taknemmelighed. Støtten blev derefter i maj måned 1866 genrejst på det gamle, kun lidt beskadigede fundament. Allerede forinden havde bestyrelsen henvendt sig til Orla Lehmann angående indvielsen. Det var som nævnt i anledning af dens rejsning, at møderne på banken var blevet udskudt fra år til år.

Men der blev ikke noget ud af indvielsen og er heller ikke blevet det senere. I et brev til bestyrelsen fra Orla Lehmann, dateret København den 1. maj 1866, skriver han bl. a.: at det »ville være meget sørgeligt om den rette tid dertil (indvielsen) alt var kommet«. Det ville nemlig betyde, at spørgsmålet om Nordslesvig, om danskheden i Slesvig o. s. v. nu af os ansåes som endelig løst.« Det var derfor hans råd at tie og bie.

Dette råd fulgte bestyrelsen gennem næsten 40 år, indtil 1903. De møder, der blev holdt forud for 1903, havde bestyrelsen kun givet tilladelse til at afholde. Selv stod den ikke som arrangør af møder eller festligheder.

Med H. P. Hanssen i versenes verden

Af journalist Ole Bech

Sansen for det skønne i naturen og det åbne sind for poesiens skatte – disse to nært beslægtede egenskaber – ejede H. P. Hanssen. I hans »Et Tilbageblik« træffer man gang på gang smukke skildringer af naturen i hans barndoms og ungdoms Sundeved, det smilende land med de grønne hegn og det blånende Alssund.

Selv fortæller han:

»Aldrig har for mig ord og tone smeltet mere sammen med omgivelserne, naturen og menneskene, end når vi i min barndom efter endt dagerning i de stille, milde sommeraftener samledes omkring fader og moder i hjørnet mellem bækken og dammen i vor have og istemte »Fred hviler over land og by« eller »Dagen går med raske fjed«, inden vi sagde hinanden godnat og gik til ro ...«

H. P. Hanssens berømte »Hygum-tale«, som vel især vil være mange af det ældre slægtled i erindring, er en digters kærlighedserklæring til hjem-

Falles Minder som vi ej
 Lyse på vor Fremfærdi Veje.

Hostrup

stavnen. Heri – som i hovedparten af sine taler – lod han genialt øjeblikkets stemning fortætte sig i et par verslinier, hvorved kontakten med tilhørerne nåede sit højdepunkt.

Få har som H. P. Hanssen evnet og forstået at benytte poesens skatte og versets kunst som sit arbejdsredskab. Ejendommeligt må det forekomme, at denne *realiteternes mand* hentede de blanke våben til sin kamp i det rustkammer, der er skabt i poesens rige. De verslinier, han i betydningsfulde situationer benyttede og lod give udtryk for stemningen, er med hans anvendelse gået over i historien.

Det gælder i særlig grad Hostrups:

»Du kan vel kro dig af døgnets kår,
 og af sejren, de har dig skabt.
 Men du fører en kamp imod tusindår,
 og i den har du visselig tabt!«

Det var ved det historiske årsmøde i 1914, kort før verdenskrigens udbrud, at han tilråbte sine modstandere disse stolte ord.

Og i lige så høj grad er hans Bjørnson-citat på Folkehjem i Åbenrå, da Hanssen den 17. november 1918 udtrykte stemningen i den nordslesvigske befolkning efter de fire lange krigsåre og med genforenings håbet forvandlet til en forjættende realitet, blevet historiske:

»Alt hvad fædrene har kæmpet,
 mødrene har grædt,
 har den Herre stillet lempet,
 så vi vandt vor ret.«

Når H. P. Hanssen i erindringerne er kommet til at stå som landsdelens største folketaler, hænger det ikke mindst sammen med hans brug af citater, en gave, som i rigt mål er gået i arv til hans datter, kammerherreinde *Ingeborg Refslund Thomsen*. Valget af den sang, der skulle synges som indledning til H. P. Hanssens taler, var ham aldrig ligegyldigt. Især elske-

de han »Du skønne land med dal og bakker fagre«. Den dejlige melodi og Lembckes lovprisning af Sønderjylland anslog straks hos ham selv som hos tilhørerne den rette stemning.

★

Da man på »Hejmdal« i Åbenrå kort efter H. P. Hanssens død i 1936 var i gang med at rydde op i efterladenskaberne, og familien og arkivarerne havde taget deres part, fandt min far, afdøde redaktør C. J. Bech, i et næsten tomt kontorskab i Hanssens arbejdsværelse en bunke med over hundrede løse, let gulnede blade, på hvilke der var nedskrevet vers, ét på hvert blad. H. P. Hanssens skrift er let genkendelig på dem alle, sirlig og smuk. Blandt de forskellige minder i H. P. Hanssens arbejdsrum virkede disse gulnede blade på min far og H. P. Hanssens øvrige medarbejdere som et frisk pust fra poesiens sprudlende kildevæld.

Nedskrevet og fundet frem af H. P. Hanssen selv var disse vers-blade vidnesbyrd om den dybe forankring i nordisk kulturliv, han følte, og hvert vers røber, hvad han har fundet levende og smukt. Alle har de betydet noget i hans udvikling, deres ord har givet genklang i hans følsomme sind. Der er vers iblandt, som han har anvendt i sine taler, frejdige og æggende digte, vers fra Rimkrøniken og fra Havamålet. Men der er også andre toner, fra Kingos og Brorsons salmer.

★

Kammerherreinden har i skrift og tale ofte beskæftiget sig med faderens kærlighed til børn. Også herom er der vidnesbyrd i de små blade. Med den skrift, man så udmærket kender fra H. P. Hanssens foredrag og taler, står skrevet de enfoldige linier:

»Tidlig op og tidlig i seng,
det er sundt for en lille dreng!«

Hvad er mon baggrunden for disse håndskrevne blade?

De er alle nummererede, og på ét af dem står at læse: »Af gamle stambøger«. Imidlertid har ingen af dem, der måtte have vidst besked med, hvad H. P. Hanssen beskæftigede sig med, kunnet fortælle noget nærmere om oprindelsen til denne H. P. Hanssens »Stambog«.

I sine memoirer fortæller H. P. Hanssen imidlertid, at han i halvfemserne i samarbejde med dr. L. Moltesen udgav en samling »Stambogsvers«, hvoraf 5.000 eksemplarer blev uddelt til sønderjyske skolebørn gennem Sprogforeningen. Man kan derfor gætte sig til, at disse håndskrevne optegnelser helt eller delvist er blevet benyttet som manuskript til denne nu 70 år gamle samling af stambogsvers, som det desværre ikke har været muligt at spore et eksemplar af, men som nok endnu skal være at finde i enkelte sønderjyske hjem.

★

Det er noget af en oplevelse med H. P. Hanssens manuskript som fører at gøre en lille rejse i poesiens fagre rige, sådan som den store sønderjyske fører kendte og elskede det. Vi forbigår alle de fra poesibøgerne så kendte vers, som også findes i den lille samling, og standser ved dette fra sangens lyse verden:

»Syng og tro, da skal du stige
syngende til Himmerige.«

(Kingo)

Blandt de vers, som i ungdommen må have talt stærkest til H. P. Hansen, er Paludan-Müllers:

»Ynglinge i plade,
drenge klædt i stål,
mænd med faste hjerter,
det er Danmarks mål.«

Og dette:

»Og de troede, at hjærtebånd kan briste,
og de troede, at glemmes kan vor ret.
De skal vide, de aldrig ser de sidste.
De skal vide, at ingen bliver træt.
Thi som årene randt,
sås det båndene bandt.
Kræfter fødtes for kræfterne, som svandt.«

(Johan Ottosen)

Flere af denne kategori er Plougs:

»Slutter kreds og står fast, alle danske mænd.
Gud han råder, når vi fange sejer igen.«

Og N. F. S. Grundtvigs mandige:

»Bøgeskoven er kun til bål,
når fuglen ej mer kan sjunge.
Fædreland uden modersmål
er hjerte foruden tunge.«

Her er det vers af Hostrup, som klang i den unge H. P. Hanssens øren, da han fulgte Jep Finks bære til kirkegården fra Bygebjerg:

»Grønnes kun – se det er sagen.
Leve med og være vågen.
Leve kort tid eller længe,
blot vi lyser op i tågen.«

Men her er det Danmark og Sønderjylland, det gælder:

»Lad dem glemme os kun på vor ensomme vagt,
lad dem vie til døden os ind.
Ved den gryende dag de skal se, hvilken magt,
der er lagt i det trofaste sind.«

(M. Rosing)

»Vil dansken i verden fægte,
men dølger åsyn og navn.
Jeg ved, hans ånd er ej ægte.
Jeg tager ham ej i favn.«

(Ingemann)

Overhovedet er Bjørnson, som betød så meget for H. P. Hanssen, meget fyldigt repræsenteret i samlingen, men også Grundtvig er der mange verslinier af. For eksempel disse:

»Bladet, som Herren det ville,
vendte sig tit.
Når det gik Danmark ilde,
vendte sig blidt.«

»Modersmål er det rosenbånd,
som store og små omslynger,
i det lever kun fædres ånd,
og deri kun hjertet gynger.«

Drachmanns karske sprog har også talt stærkt til H. P. Hanssen:

»Fælles sag i farens stund
samler stor og liden.
Freden, ved vi, vinder kun,
den, som evner striden.«

Og her er nogle gode ord om venskab, som Hanssen selv måtte sande, da han i sine manddomsår stod som et stridens tegn:

»I kampens stund at stå foruden ven,
det kan den gæveste, den bedste hælde.
Men vist er det: en stakkels pjalt er den,
der ikke har så meget som en fjende.
Fattig er den, som har mistet sin ven,
ej nogen hans tab har vejet.
Men ti- ja tusindfold fattig er den,
som aldrig en ven har ejet!«

(Erik Bøgh)

★

Jeg faldt tilfældigt over disse små, gulfede blade i min fars gemmer. Han har gemt den i taknemmelig erindring om H. P. Hanssen, i hvem han livet igennem så et lysende forbillede. Hvad der her er meddelt, er kun et lille udpluk af mangfoldigheden, som man har kunnet nikke genkendende til og glæde sig over, sådan som H. P. Hanssen sikkert har gjort det, da hans hånd prentede disse linier. Flere generationer er forløbet siden da. Tiderne er skiftet og skifter igen. Men de vers, som berigede H. P. Hanssen i de unge år, og som han senere gang på gang vendte tilbage til, har stadig et budskab at bringe os danske, thi – som Henrik Ibsen siger på et af stambogs-bladene:

»Ikke tusind ord
sig prenter som én gjernings spor.«

Fra Ejderens kilde til Tønning

*Landsdommer Frantz Thygesen, Viborg, fortæller om en kajaktur
med to venner på Ejderen.*

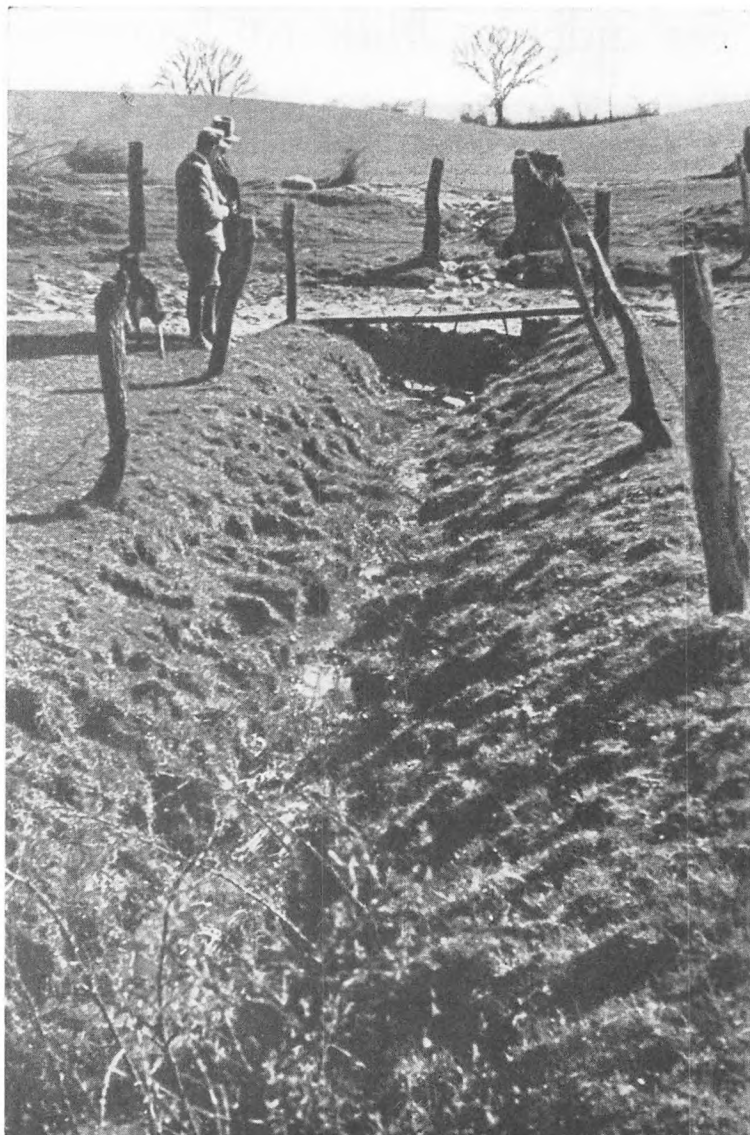
(fortsat).

Kort efter kommer et interessant tilløb nordfra, bifloden Sorge fra Bistensø i Hytten Bjerge. Den skiller Rensborg og Slesvig amter og er samtidigt et vigtigt dialektstel. Nord for en linje fra Egernførde bugt gennem Vittensø, langs Sorge og så med Ejderen ud i Vesterhavet har den jævne slesvigske landbefolkning indtil vor tid ikke bøjet den foranstående tyske artikel, men har på sit slesviger-plat sagt »de« til det hele, f. eks. »de Mann, de Fru, de Huus« (omtrent som jysk »æ mand, æ fru, æ hus«). Det skyldes, at plattysk her er indført; i Holsten og det sydøstligste hjørne af Slesvig er det indfødt. Her bøjer Ejderen atter mod vest i 100–200 m brede kurver. Kun sjældent ligger der en landsby eller et gammelt færgested ved floden, et par steder en ny bro. Nu har vi Slesvig amt til højre. Før digernes tid var det hele et mægtigt sumpland omkring Ejders og Sorges flodarme, hvoraf den ene gik mod nord til Trene, så gestlandet Stapelholm var en ø. Den var i fortiden stabelplads for varer fra Vesteuropa, der kom ind ad Ejderen. Den gamle Stapelholmer-vej løber stadig langs Trene op til Oversø, hvor den rammer Hærvejen. Ved Sønderstapel når Ejderen ind til gestranden; kirken her har et rundt fæstningstårn ligesom kirkerne i Oversø og i Kosel nær sydenden af den vigtige vej Flensborg–Mysunde–Egernførde; også den nedbrudte kirke i Kampen tæt ved Hærvejens overgang over Ejderen havde rundt tårn. Alt det viser en planmæssig beskyttelse af de gamle handelsveje ved grænsen.

I vældige slyng går floden mod vest til slusen ved Nordfeld. Den er bygget i 30'erne for at hindre flodens ødelæggende oversvømmelser. Der ved standsedes tidevandet, som før gav 1 meters forskel på dagligt høj- og lavvande helt oppe ved Rensborg. Efter at slusen ved Leksfærge er bygget, er hele denne del af floden et bækken på over 40 kilometers længde med ganske svagt fald. Nordfeldslusen har omtrent forjaget støren, hvis kaviar gav en god indtægt i gamle dage. I 1873 fangedes i Ejderen 180 stør på op til 5 meters længde, nu næppe 1 om året. Tidligere betingede tjenestepigerne sig, når de blev fæstet på disse strøg, at de højst ville spise stør 2 gange om ugen.



I Drage ligger Stapelholms danske skole, som ledes af Heinrich Sørensen, den ivrige kajakmand, der også havde planlagt vor tur. Lidt længere



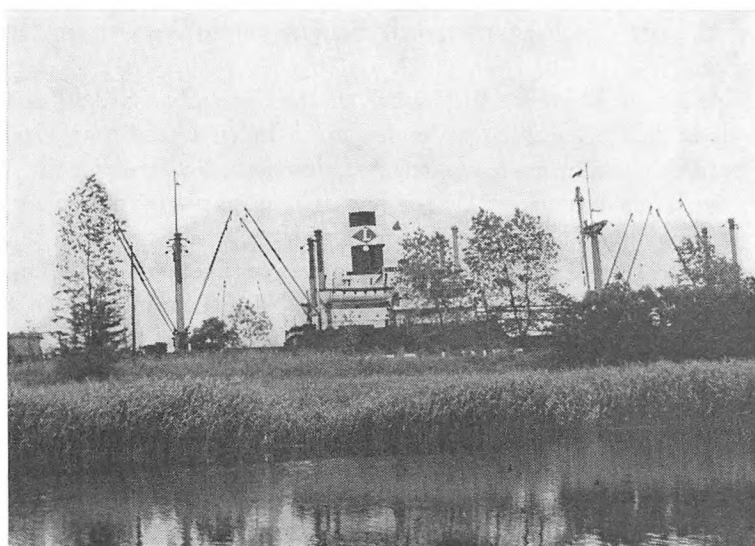
EJDERENS KILDE ER GANSKE LILLE

En snes kilometer syd for Kiel begynder Ejderen sit 200 km lange løb mod vadehavet tæt ved en lille skov, der tilhører godset Schønbugen. Der er unægtelig forskel på denne beskedne, pigtrådsbegnede kilde og flodens imponerende bredde ved Tønning. Fra Karl Müller: Die Eider. Udlånt af Verlag Heinrich Möller Söhne, Rensborg).



I Rensborg flyder Ejderen forbi Christian IVs pækhus –

og ved Nybøl følges Ejderen et stykke med Kiel-kanalen, og resultatet kan, set fra en kajak, være forbausende nok: Damperen, der sejler i kanalen, glider tilsyneladende frem over græsset på den smalle landtange mellem de to vande.



vestpå løber Trene nordfra gennem en sluse ud i Ejderen. Her anlagde landflygtige hollændere i 1621 den ejendommelige og smukke by Frederiksstad med kanaler og gavlhuse. Det var et religiøst fristed og har stadig 4–5 menigheder, selv om nazisterne i 1937 brændte den jødiske synagoge. Helgesen forsvarede byen energisk mod holstenerne i 1850. 1945–48 havde den dansk borgmester, og her ligger en smuk dansk skole. Herfra kan man vælge den interessante rute op langs Trene, som Ansgar, Sigurd Jorsalfar og andre fulgte til Hedeby; men vi fortsætter mod vest under landevejsbroen og den sidste Ejder-bro, der bærer den vestlige længdebane Hamburg–Husum–Tønder.

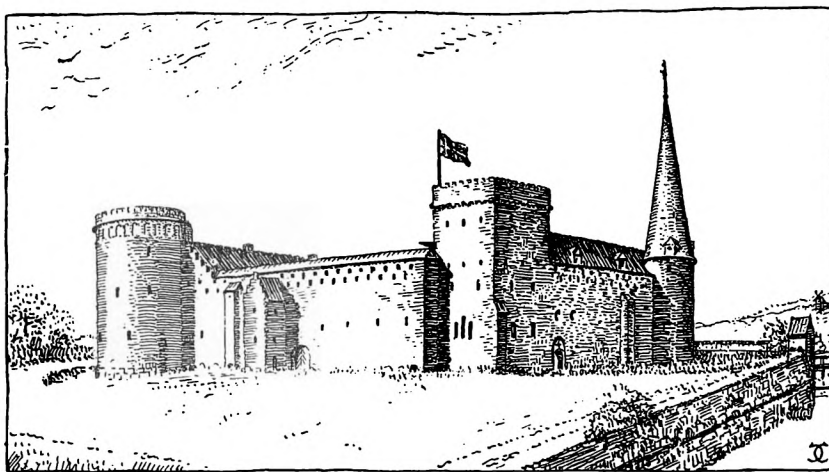
Ejder-mundingsens historie er spændende. Lærde folk mener, at floden i urtiden løb mod nord og først gik ud i Vesterhavet mellem Rømø og Sild. Endnu i historisk tid var mundingsområdet et delta, gennemskåret af Trenes og Ejders arme. Ved Nord-Ejderen, som gik ud nord om Ejdersted, lå byen Milde; den gik under, da Nord-Ejderen lukkedes, og blev afløst af Husum. Hovedudløbet, Sønder-Ejderen, slog nord for det nuværende Tønning en bue ind til Tofting, som var en vigtig boplads allerede før folkevandringstiden; da strømmen flyttede sig, blev Tønning Ejdersteds hovedby. Dens høje kirkespir ses langt ud over marsk og hav. Tønning var gottorpernes stærkeste fæstning til 1713, da general Stenbock måtte overgive sig. Det store kongelige pakhuis minder om Tønnings store tid i Ejder-kanalens dage; nu lever byen stiltfærdigt af landhandel og rejefiskeri. Her åbnedes allerede i 1936 en dansk skole til nazisternes raseri. Byen havde dansk borgmester 1946–48 og derefter dansk viceborgmester. På den holstenske side af flodmundingen ses på lang afstand Lunden kirkes slanke tårn; på kirkegården der findes en slags gravhøje, der bruges den dag i dag, store familiekrypter med vældige gamle ligsten som låg over nedgangen.

Lige fra Nordfeld kantes Ejderen af stærke diger; de skal stå for havets angreb og var på alvorlig prøve under stormfloden 17. februar 1962. Her virker også tidevandet; men på grund af slusen sander flodlejet til, så man frygter nye oversvømmelser. Derfor har man store planer om en ny dæmning tværs over munden ned for Tønning. Den bliver svær at bygge, men kan give flere fordele, bl. a. forkorte yderligere med 50 km. Men endnu flyder floden her frit i sit brede leje. Ved Tønning er den 800 m bred, og længere skal man ikke vove sig i kajak. 10 km længere mod vest er flodmundingen 4 km bred, og så går flod og hav i ét.

Fra Rensborg og nedefter danner den store flod et skarpt skel mellem nord og syd. De slesvigske frisere lå fra middelalderen i strid med ditmarskerne. En nordisk skik som julen nåede kun til Ejderen, bortset fra nordenden af Ditmarsken, hvor der er indvandret mange nørre- og sønderjyder. Det samme gælder nissen, som i Slesvig hedder Nis Puk; man siger

fra gammel tid: »Nissen vil ikke over Ejderen.« Tyskerne prøver at fremstille floden som en bindestreg mellem Slesvig og Holsten. Ved det vigtige landdagsvalg i 1947 blev valgkredsene lagt tværs over Ejderen; men den valggeometri virkede tvært imod sin hensigt, idet stemmetallene trak Ejder-grænsen klart op. I Ejdersted og Frederiksstad-egnen stemte over 31 % dansk, i Rensborg Nørreamt over 28 %, men i de holstenske dele af de samme valgkredse kun 0,6 %. Trækker man de mange tyske flygtningestemmer fra, havde Ejdersted 58 % danske stemmer blandt de hjemmehørende; det er også det mest dansksindede amt i Sydslesvig efter Flensborg by.

Den ældste kendte form af Ejderens navn, Egidora, udlægges som »Ægirs dør.« Det er et værdigt navn for den største strøm i danernes rig. Her tog havguden Ægir i hedenold mod vandmasserne fra Sønderjylland og Holsten. Denne vej gik handlen fra Hedeby og nogle af de store vikingetog. Over Tønning gik eksporten til England lige til afståelsen i 1864, som tvang os til at bygge Esbjerg havn. Ejderen var Danmarks port til verden. Her ned til lever også stadig dansk vilje og sammenhold. Og himlen hvælver sig i dag som for 1.000 år siden over engdrag og marskflader, over den rolige flod og det stærke hav.



Sønderborg Slot har skiftet udseende gennem tiderne, men vor viden om, hvorledes slottet tidligere har set ud, er ikke stor.

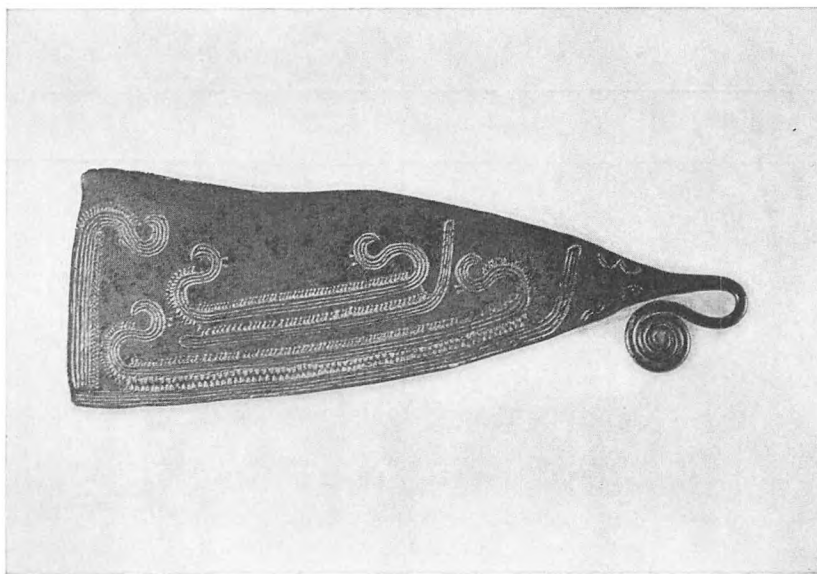
På grundlag af opmålinger i årene 1936–1942 er arkitekt Charles Christensen nået frem til denne rekonstruktion. Vi kan næppe få et bedre billede af Sønderborg Slot fra den tid, da Christian II lavede sin berømte – og sikkert ganske uhistoriske – tommelfingerstribe i stensbordet.

Museumsfødselsdag

Haderslev Amts Museum har fejret sin 75-års fødselsdag ved at udsende et lille fint skrift med fornemme fotografier af en række af museets bedste ting.

De udvalgte ting, der nok kan give appetit på et museumsbesøg, dækker en periode på adskillige tusinde år – de første fundet i jættestuen »Tonneshøj« på Haderslev Næs, den yngste en smuk kiste med jernbeslag.

Indledningen giver et kort rids af museets historie fra dyrlæge Schmidts indsats til i dag. Nr. 1 i protokollen var de to guldskåle, der blev fundet ved Ladegaard ved Tørning, et fund, der blev den egentlige anledning til,



BRONZEKNIV FRA VEDBØL

Den mand, der i den yngre bronzealder ragede sit skæg af med denne pyntelige kniv, har været lige så stolt af sit barberudstyr som 1963-manden af sin nye elektriske barbermaskine. Samtidig med at han plejede sin forføngelighed og fulgte modens bud om glatragethed, har han kunnet glæde sig over de smukke stiliserede skibe, hans tretten centimeter lange kniv var prydet med. Sligt har vi ikke sans for eller tid til i dag – for hvor finder vi en barbermaskine pyntet med tidens trøjiksymbol jetslyveren?

Haderslev Amts Museums samling fra den yngre bronzealder hører til de bedste i landet, og denne ragekniv er mellem sjældenhederne.

at længe diskuterede museumsplaner nu blev realiseret. Man ville ikke risikere, at Jyske Løvs bestemmelser om aflevering af danefæ skulle medføre, at de to skåle kom til Kiel.

To billeder fra stenaldersalen i 1914 og jernaldersalen i 1950 får en til at tænke på, at indretningen af magasinrum i 1958 kom til at betyde en moderniseret, mindre trættende og mere instruktiv udstilling, som ikke er gengivet. Men måske har skriftets anonyme skaber (man gætter næppe fejl, når man gætter på museumsinspektør Hans Neumann) villet antyde de forbedrede udstillingsvilkår, hvor vægten er lagt på de enkelte gode ting, på en fin måde gennem de gode billeder af museets fornemste seværdigheder.

ibs

(Haderslev Amts Museum 1888–1963.

24 sider, 16 illustrationer + 3 farveplancher. Pris kr. 4,50 kr.),

En rettelse

I min artikel om Lydik Jacobsen i Sønderjysk Månedsskrifts junihefte citerede jeg fra Franz von Jessens »Mit Livs, Egne, Hændelser, Menninger« (s. 166, 168), at Jessen som elev på Ribe Latinskole havde aflagt besøg på Brøns mølle sammen med møllerens søn Asger. Det må imidlertid have været en fejltagelse, der er løbet Franz von Jessen i pennen. Asger Jacobsen, der faldt i den første verdenskrig, var Lydik Jacobsens yngste søn. Han gik ganske vist også i Latinskolen i Ribe, men langt senere, 1908–09, for øvrigt sammen med forstander Hans Lund.

Det drejer sig om Lydik Jacobsens ældste søn af første ægteskab, Christian, der for ikke så længe siden døde som dansk konsul i Seattle i U.S.A., Jeg beklager at have overset, at Franz von Jessen i rettelserne til sit erindringsværk selv gør opmærksom på fejltagelsen og nævner, at hans skolekammerats navn var Hans Christian Asger Jacobsen.

Morten Kamphövener.

Museer i Nord- og Sydslesvig

Haderslev Amtsmuseum, Aastrupvej 48. – Arkæologisk landsdelsmuseum og frilandsmuseum.

Åbent: 10–12 og 14–17, undt. torsdag. – Entree: 1,- kr. Soldater og skolebørn gratis.

Sønderborg Slot. – Museum for sønderjysk historie og krigshistorie.

Åbent: 10–18. – Entree: Voksne 1,- kr., børn 0,50. Skoler og selskaber halv pris.

Tønder Museum, Slotsbanken. – Museum for vestslesvigsk kultur.

Åbent: Søndag, tirsdag, torsdag, lørdag 10–12, og alle dage undt. mandag 13–17.

Entree: Voksne 1,- kr., børn 0,50 kr. og selskaber halv pris. Søndag eftm. gratis.

Besøg uden for besøgstid kan aftales med kustoden, tlf. (047) 2 26 57.

Aabenraa Museum, H. P. Hanssensgade 33. – Søfartsmuseum.

Åbent: 10–12 og 14–17. Mandag lukket. – Entree: Voksne 1,- kr., børn 0,50. Selskaber på mindst 10 personer 0,50 kr. pro persona. – Besøg uden for besøgstid kan aftales med kustoden (bopæl: museets nordlige fløj), tlf. (046) 2 26 45.

Museet Lille Kolstrupgård, Toften 15, Aabenraa. – Samling af bondemøbler og brugsting.

Åbent: Lørdag 16–18 og søndag 10–12 i juni, juli og august. – Entree: 1,- kr.

Foreninger halv pris. – Besøg kan aftales på tlf. (046) 2 10 68.

Nationalmuseets Kommandørgaard, Rømø.

Åbent: 10–19. – Entree: 1,- kr., børn 0,25 kr. Selskaber over 20 personer 0,50 kr. pro persona.

Flensborg Bymuseum.

Åbent: 10–13 og hverdage desuden 15–17. Mandag helt lukket. Entree: 0,30 DM, børn 0,10 DM. Onsdag gratis.

Gottorp Slot, Slesvig.

Åbent: 9–17. Mandag lukket. Nydamhallen hver dag 9–17. Entree: 0,50 DM, børn 0,20 DM, rentenydere 0,10 DM. Selskaber på mindst 10 personer: Voksne: 0,30 DM, børn 0,10 DM.

Lyksborg Slot.

Åbent: Søn- og helligdage 10,45–17, hverdage (undt. mandag) 14,30–17.

Nissen-Huset, Husum.

Åbent: Søndag 9–17, hverdage (undt. mandag) 10–12 og 14–17.

Nolde Stiftelsen, Søbøl.

Åbent: 10–18 daglig. – Entree: 2,- DM. For studenter, skoleelever og kunstnere: 0,50 DM. – (Benyt grænscovergangen ved Sæd, kør ad Bundesstr. 5, hvor vejviserskilte er opsat).

Ostenfeld-Huset, Husum.

Fuldt udstyret bondehus fra ca. 1800.

Åbent: 8–18. – Entree: Voksne 0,50 DM, børn 0,20 DM.

Historisk Samfund for Sønderjylland
Haderslev amtskreds

Haderslev arkiv- og museumsforening

Egnsudflugt

Medlemmerne indbydes til egnsudflugt til Gram søndag den 18. august 1963. Afgang fra Haderslev (Gravene, rutebil) kl. 13. Fra Bevtoft ca. 13,30. Der køres over Aabøl og Kastrup. Kort ophold med udsigt over Kastrup enge. Konsulent M. Toft fortæller. I Gram ca. 14,15. Her vil vi først se det gamle voldsted i Gram storskov. Siden Gram slot. Kaffebord i Gram slotskro kl. ca. 15,30 (kr. 4,00). Grev J. Brochenhuus-Schack fortæller. Ca. 17,00 ved Gram kirke. Provst Christiansen fortæller. Turen ledes af museumsinspektør H. Neumann. Deltagerafgift kr. 3,00. Rutebil kr. 9,00.

Med venlig hilsen
Udvalget

**Andels-
Svineslagteriet
i Kolding**

Grundlagt 1888

**Grænselandets liv
grænselandets sang**

møder De i

Tydske Tidende

Syd- og Sønderjyllands store blad

**Haslev
GYMNASIUM**

Kostskole for drenge

6. og 7. hovedskoleklasse,
realafdeling og gymnasium.

Alle oplysninger ved henv. til
Peter Kæstel, rektor, Haslev

HADERSLEV BANK

AKTIESELSKAB

Paul Thomsen

Krusaa

*Kolonial, spirituosaa, køkkenud-
styr, trikotage, herreekvipering*

Strik til hele familien

... men husk det skal være

mølægte

**Sønderborg
GARN**



OUGAARDS

Boghandel

Vi har altid det bedste af den nye
og den ældre litteratur
på hylderne

Haderslev - tlf. 2 25 71

**Sønderjyllands
Kreditforening**

Haderslev

**Sønderjyds
Tæppefabrik**

A. R. Kjærby A-S
Højjer

Graasten Bank $\frac{1}{2}$

Kontortid 9-12, 2-4, lørdag 9-12

GRAASTEN

$\frac{1}{2}$ Sønderjyds Frøforsyning

Frøavl & Frøhandel

Aabenraa

Restaurant **Grænsen**

C. Heiselberg
Krusaa

Hejmdals

BOGTRYKKERI

AABENRAA TLF. (046) 2 31 32

**Spare- og Laanekassen
for Hobro og Omegn**

HORSENS HAVN

- *Mange moderne stykgodskraner*
- *7,00 m vanddybde*
- *Havnen kan besejles dag og nat*
- *Store arealer ved kaj og jernbanespor ledige til udleje*

Windfeld-Hansens

Bomuldsspinderi A/S

VEJLE

Paasch & Larsen, Petersen

Aktieselskab

Horsens - Telefoner: 207 - 807 - 808

Støt

vore

annoncører

Bogtryk . Offset . Bogbind

Th. Laursens Bogtrykkeri

Jernbanegade 8, Tønder tlf. 2 15 50

Tønder Landmandsbank A/S

Kontorer i Tønder - Skærbæk - Ballum - Brede - Brøns - Bylderup Bov
Frifelt - Højer - Tinglev - Visby

Morsø Støbegods

Aktieselskabet

N. A. Christensen & Co.

Kongelig Hofleverandør

NYKØBING MORS

GRAM

KØLEANLÆG



BRØDRENE GRAM $\frac{1}{5}$ • VOJENS

Sønderjysk Månedsskrifts ekspedition: Landsarkiver, Åbenrå. Redaktionens adresse: Viceskoleinspektør W. Christiansen, Brorsonsvej 37, Tønder. Viceskoleinspektør Chr. Stenz, Tøndervej 173, Åbenrå. Cand. polit. Inger Bjørn Svensson, H. P. Hanssensvej 9, Haderslev. Tryk: Th. Laursens Bogtrykkeri, Tønder.