



Dette værk er downloadet fra Danskernes Historie Online

Danskernes Historie Online er Danmarks største digitaliseringsprojekt af litteratur inden for emner som personalhistorie, lokalhistorie og slægtsforskning. Biblioteket hører under den almennyttige forening Danske Slægtsforskere. Vi bevarer vores fælles kulturarv, digitaliserer den og stiller den til rådighed for alle interesserede.

Støt Danskernes Historie Online - Bliv sponsor

Som sponsor i biblioteket opnår du en række fordele. Læs mere om fordele og sponsorat her: <https://slaegtsbibliotek.dk/sponsorat>

Ophavsret

Biblioteket indeholder værker både med og uden ophavsret. For værker, som er omfattet af ophavsret, må PDF-filen kun benyttes til personligt brug.

Links

Slægtsforskeres Bibliotek: <https://slaegtsbibliotek.dk>

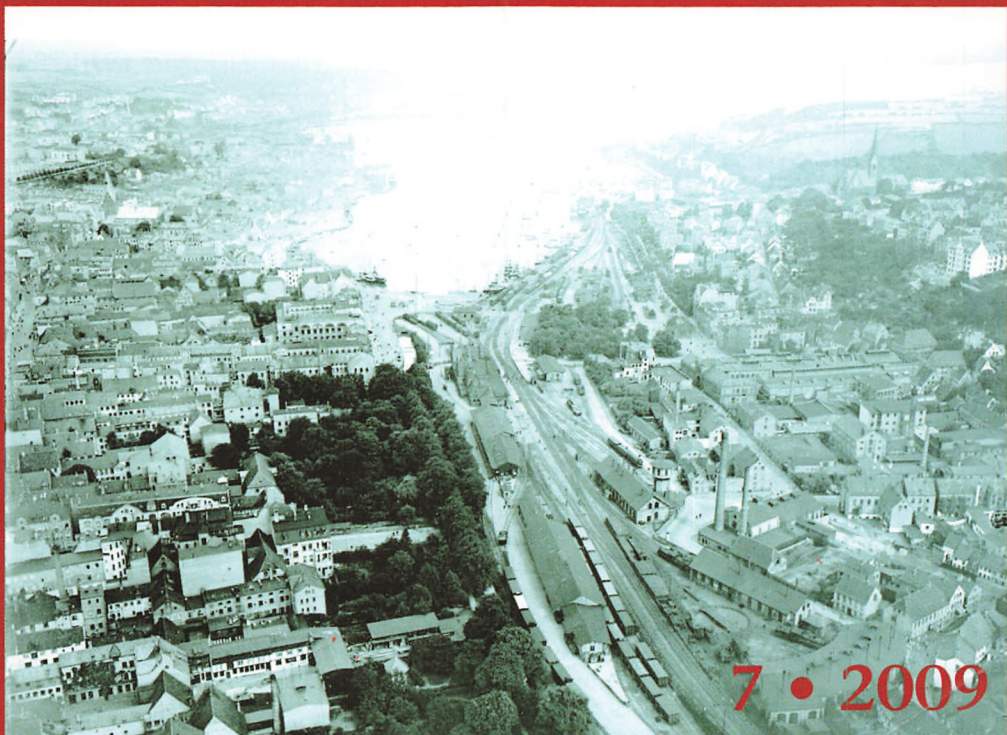
Danske Slægtsforskere: <https://slaegt.dk>

Sønderjysk Månedsskrift



Tema

Flensborg bys 725-års jubilæum



Sønderjysk Månedsskrift

Udgivet af
Historisk
Samfund for
Sønderjylland



Pris for medlemskab
295 kr. årligt incl. moms
og forsendelse.
Enkeltnumre 35 kr.
Særnumre 45 kr.

Ekspedition
Haderslevvej 45
6200 Aabenraa
tlf. 74 62 46 83
hssdj@hssdj.dk
www.hssdj.dk

Kontortid
Mandag-torsdag 9-14

Redaktion
Kirsten H. Clausen
(ansv.)

Museum Sønderjylland
ISL-Lokalhistorie
Haderslevvej 45
6200 Aabenraa
tlf. 74 62 58 60
kiel@museum-
sonderjylland.dk

Lennart Madsen
Museum Sønderjylland
6100 Haderslev

Elsemarie Dam-Jensen
Museum Sønderjylland
6270 Tønder

© Sønderjysk Månedsskrift og forfatterne

Layout
Tekst & Design
Haderslev

Tryk
Winds Bogtrykkeri A/S
Haderslev

I dette nummer

- Flensborg bys 725-års jubilæum* 243
Flensborg og dens handel i middelalderen . . . 244
 Med udgangspunkt i den flensborgske købmand Namen Jansens regnskabsbog beretter professor, dr.phil. Bjørn Poulsen, og ph.d.-studerende, cand.mag. Stefan Pajung, om Flensborgs livlige handel i første halvdel af 1500-tallet.
- Flensborg i oplysningstiden* 251
 Flensborgs status som søfartsby blev styrket i løbet af 1700-tallet. Arkiv- og forskningsleder, dr.phil Lars N. Henningsen, har set byens næsten eksplosive vækst.
- Flensborg i vækst fra 1864 til Første Verdenskrig* 260
 Flensborg oplevede en stigende vækst med indlemmelsen i Preussen. Arkivar, ph.d. Gerret Liebing Schlaber, gør rede for, hvordan flensborgerne bl.a. med oprettelse af aktieselskaber fik etableret en række betydningsfulde industrivirksomheder.
- Det danske mindretal i Sydslesvig 1864-1945* . 267
 Museumsinspektør René Rasmussen har undersøgt vilkårene for danskheden i Sydslesvig og beretter her om, hvordan det danske mindretal har manøvreret under skiftende politiske forhold.
- Grænseby og Notstandsgebiet. Flensborg 1918-1933* 274
 Med afsæt i valgkampen forud for afstemningen i 1920 fortæller arkivar, ph.d. Morten Andersen, om de vanskelige økonomiske forhold Flensborg befandt sig i.
- Flensborg. Fra i går til i dag (1930-2009)* . . . 282
 Arkivleder, dr. Broder Schwensen, gør rede for forholdene i Flensborg under depressionen i 1930'erne og gør status for det moderne Flensborg.
- Bognyt* 291
Det sker - på Museum Sønderjylland 292
Bagsiden om forsiden 296
 Er det Ridder Fleno, der har givet navn til Flensborg, eller skal oprindelsen til byens navn findes et helt andet sted? Lektor Peder Gammeltoft, Københavns Universitets afdeling for navneforskning, diskuterer mulighederne.
- Forsidebilledet: Flensborg med den kileformede fjord set fra luften 1912.*

Foto: Arkivet ved Dansk Centralbibliotek for Sydslesvig.

Flensborg bys 725-års jubilæum

I ÅR KAN FLENSBORG BY fejre sit 725-års jubilæum. Gennem størsteparten af Sønderjyllands historie har Flensborg spillet en central rolle som handels- og søfartsby. I dag ligger byen i periferien af Tyskland, men har siden Genforeningen i 1920 været centrum for det danske mindretal i Sydslesvig.

Det er derfor redaktionen en glæde at kunne bidrage til festligholdelsen af byjubilæet med dette nummer af Sønderjysk Månedsskrift, som netop har Flensborg som tema. De otte forfattere, der har bidraget med artikler til temanummeret, er hver især kapaciteter på deres felt, og med deres indgående kendskab til Flensborg lægger

de brikkerne, der tilsammen danner et alsidigt billede af byens brogede fortid.

Temanummeret er blevet til i et tæt samarbejde med redaktionen af Grenzfriedenshefte, som udgiver hæftet på tysk. Det unge Grænseværn har ydet økonomisk støtte til udgivelsen, og en række private og offentlige institutioner har bidraget med billeder.

Redaktionen ønsker at takke alle, der på hver deres måde har bidraget til denne særudgave af Sønderjysk Månedsskrift og en festlig markering af Flensborg bys 725-års jubilæum.

Redaktionen

Udsnit af Braun og Hogenbergs prospekt af Flensborg fra slutningen af 1500-tallet.

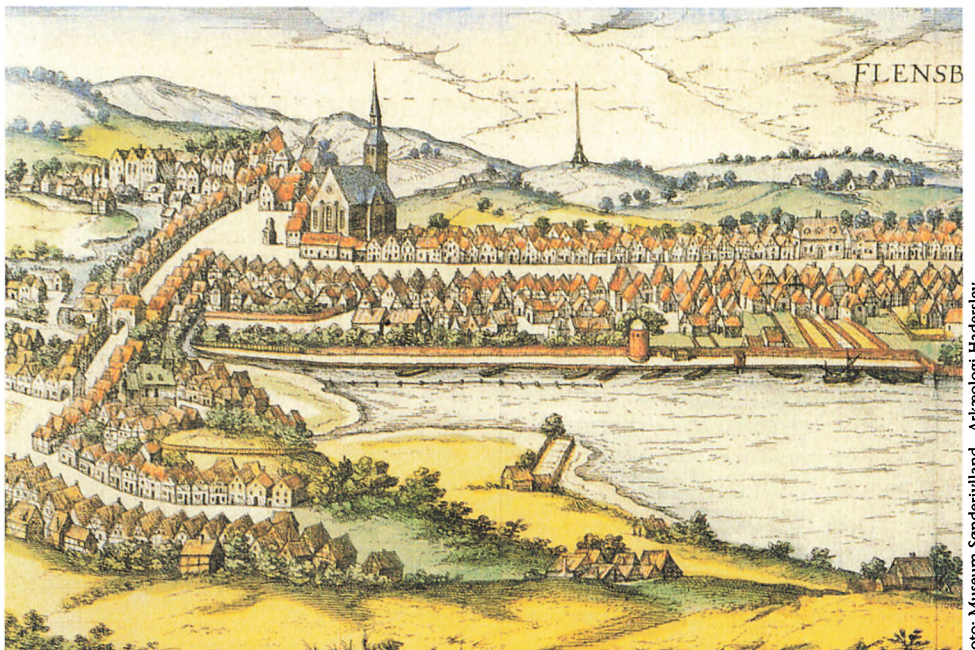


Foto: Museum Sønderjylland - Arkæologi Haderslev.

Flensborg og dens handel i middelalderen

Af Stefan Pajung og Bjørn Poulsen

Studier af den flensborgske købmand Namen Jansens regnskabsbog har bibragt ny viden om handelen i Flensborg i 1500-tallets første årtier. Ph.d.-studerende, cand.mag. Stefan Pajung og professor, dr.phil. Bjørn Poulsen, Aarhus Universitet, redegør for tidens handelsformer i og omkring Flensborg.

HEDEBY OG RIBE eksisterede allerede i vikingetiden, mens de fleste byer i Sønderjylland først opstod i 1100-1200-tallet som led i en europæisk vækst efter perioden med vikingetogterne og de mange plyndringer. Nu blev nyt land opdyrket, ploven vandt indpas, og kornbruget ekspanderede. I Danmark gik man over til et nordeuropæisk spisemønster med en grundlæggende kost af brød med smør til og øl. Den danske produktion steg som i det øvrige Europa, hvilket gav plads til specialiseringer i samfundet. Ikke alle behøvede at være landbrugere; der blev basis for etablering af flere byer med købmænd og håndværkere. En af disse byer kom til at ligge i bunden af Flensborg Fjord.

Byen vokser frem

I det følgende skal vi kaste et blik på Flensborgs handel og de købmænd, som er det egentlige grundlag for byens eksistens. Flensborg er første gang eksplicit nævnt i et brev i 1240, hvor hertug Abel opholdt sig her og udstedte et beskyttelsesbrev for Løgum Kloster. At der var bebyggelse tidlige, antydes dog blandt andet af

et par møntfund fra byens område med nordtyske mønter fra omkring 1150 og af et brev fra omkring 1200, i hvilket den danske kong Knud VI tager Skt. Knuds gildebrødre under sin beskyttelse - og det må være Flensborgs gildebrødre, der her er tale om. Han lover at tage dem under sit værn og beskytte brødrene "ligesom dem, der daglig tjener os". De flensborgske gildebrødre var herefter lige stillede med kongens mænd. Fysisk fremstod byen også som by, da der før år 1200 føjedes et Skt. Marie sogn omkring det nuværende Nørretorv til den ældre Skt. Johannes kirke i bunden af fjorden. Ved midten af 1200-tallet eksisterede kvarteret omkring Søndertorv og Skt. Nikolaikirken, og en lang 'herskabsgade' forbandt de nye kvarterer. Man byggede løs og fik støtte fra det øvrige Danmark, som det fremgår af et brev fra Århusbispens, der i 1284 lovede alle, som gav penge til nybyggeri af Marie sogns stenkirke, 40 dages bod.

Fjordbyen blev efterhånden den vigtigste i Sønderjylland og overgik Slesvig i betydning. Snart udviklede der sig et selvstændigt bystyre med byråd. Den detaljerede bylov, som den sønderjyske hertug Valdemar Erikssøn gav Flensborg den 16. august 1284, markerer et vigtigt punkt i udviklingen af bystyret. Her blev byens grænser fastlagt, arve- og straffeloven reguleret, skatter, ydelser og told defineret og handelens former bestemt.

Nu floredede bylivet, så det måtte

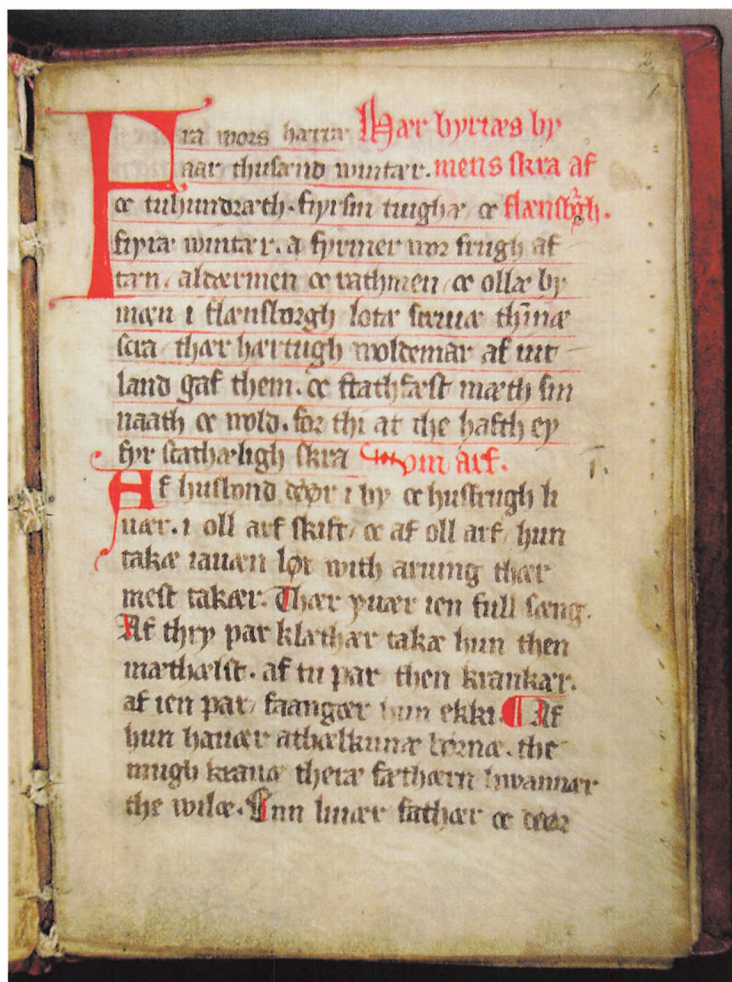
holdes i tøjler. Byloven fastlagde regler for ølkoner, der solgte øl, og vinmænd, der solgte vin. I 1295 fandt man det nødvendigt med en tillægsbestemmelse til byloven. Hertug Valdemar bestemte, at mænd og kvinder skulle benytte de flensborgske badstuer på forskellige dage. Mandag og torsdag var det badedag for kvinder. Hvis en mand formastede sig til at gå ind sammen med kvinderne, skulle han miste sine klæder. De øvrige dage var det mændenes tur, og kvinder,

der sneg sig ind til dem, skulle retfærdigvis også miste deres klæder.

Der var næsten for meget gang i festerne! I 1321 fastlagde hertug Erik II, at der til et bryllup i Flensborg ikke måtte være mere end 30 diske, tallerkener, svarende til 60 folk. De rige købmænd viste sig frem, men det måtte ikke blive for vildt.

Handel

Baggrunden for Flensborgs blomstring var kombinationen af en kon-



Flensborgs dansksprogede byret fra 1284. Retten blev stadfæstet af hertug Valdemar d. 2. i Tønder, mens han opholdt sig på borgen her med sin drost og en række riddere.

gelig borg og et toldsted. I Kong Valdemars Jordebog fra 1231 nævnes byen faktisk ikke, men det omtales, at der opkrævedes told, når man kom fra de omkringliggende områder, Vis og Husby herreder. Flensborgs handelsmæssige gennembrud kom imidlertid først i forbindelse med byens handel over havnen med andre danske byer, handelen med det store marked for sild, der opstod i Skåne fra omkring 1200, samt i høj grad gennem handelen med de tyske Østersøbyer.

Handelen med de tyske byer bevidnes af mange spredte kilder. I 1260 anføres adskillige flensborgere i Rostocks rådstuebog. I 1295 dukker en flensborger op i en kilde fra Stral-

sund. I 1332 udstedte Meineke, der var født og døde i Lybæk, men havde været bosiddende i Flensborg, sit testamente, i hvilket han huskede flensborgerne og gav donationer til dens kirkelige institutioner: Mariekirken, Skt. Nikolaikirken, Skt. Hanskirken, Franciskanerklosteret og hospitalet. I 1346 blev en flensborger dræbt af bysvendene i Lybæk. I 1360 hører man, at et skib med tyske købmænd sejlede fra Flensborg til Riga og videre til Rostock. I 1362 lastede en flensborger sit skib med salt, hør og stål i Lybæk, og i 1368 sejlede et skib fra Flensborg til Lybæk med skind, kød, talg, fisk, svensk jern, ris, bly og stål.

I 1400-tallet og op i 1500-tallet eks-

Rekonstruktion af Duborg på en banke over Flensborg som slottet kan have set ud i 1400-tallet.



Tegning: Erwin Nöbbe.

Foto: Museumsberg Flensborg.



Knægte fra omkring 1500 med figurfremstillinger. De stammer fra bindingsværk i huset Søndertorv 8 i Flensborg.

panderede Flensborgs handel yderligere og kom til at omfatte forbindelser også til det vesteuropæiske marked. Lybækkerne og de andre nordtyske byers slagtere var faste aftagere af okser, som blev solgt af flensborgerne, men fra omkring 1500 meldte de vestlige aftagere af okser sig i stigende grad. Det var aftagere fra Hamborg, Stade, Köln og nederlandske stæder. Til gengæld for okserne importerede flensborgerne ligesom kongerigets købmænd klæde, humle, øl og kramgods, der blev solgt lokalt. Der opstod en livlig handel, der resulterede i, at flere og flere fremmede købmænd kom til. Til søvejen føjede landvejen sig med nye forbindelser til Hamborg, Bremen, Kampen, Zwolle og Amsterdam. Dette nye marked kom både Husum og Flensborg til gode. Det ha-

stigt voksende Amsterdam og de andre byer skulle bruge store mængder af korn til at føde deres indbyggere, og her kunne vognladninger af kongerigsk og baltisk korn sendt fra Flensborg til Husum hjælpe.

Købmændene

De tidligste købmænd sejlede med deres varer. Den bevarede vedtægt fra Knudsgildet i Flensborg viser forholdene for de rejsende købmænd. De måtte stole på sig selv. Man var alene i en voldelig verden, og solidarisk handling var nødvendig. Nok var kongen deres overherre, men ifølge vedtægterne måtte man ikke indklage en medbroder for "høje herrer eller mægtige mænd", og det kunne nok også omfatte kongens repræsentant. Det blev fastsat, at hvis en gil-



Namen Jansens handelsnetværk 1528-1549.

rede på oksehandelen. Et lykketræf har bevaret en stor regnskabsbog fra en af de flensborgske købmænd fra 1500-tallets første årtier med et bredt og lokalt handelsengagement.

debroder blev dræbt af en ikke-gildebroder, skulle de andre brødre hæve ham eller tvinge drabsmanden til at betale bod. Enhver gildebroder skulle hjælpe en anden broder i hans retsager, og hvis en broder dræbte en mand, der ikke var medlem, skulle de andre hjælpe ham til at flygte ved enten at give ham en båd eller en hest. Hvis en broder var fanget i 'hedensk fangenskab', dvs. hos slaviske folk, skulle han frikøbes af de andre.

Den tidlige købmand fulgte sine varer, men i løbet af middelalderen udviklede mere sofistikerede systemer sig. Købmændene i 1400-1500-tallet havde agenter, repræsentanter og sendebude. Nu blev varerne sendt til andre købmænd i andre byer, der forhandlede dem. I byerne skabtes handelshuse med stor omsætning. Blandt dem var rige oksehandlere som Jeppe Teglgård, Merten Risenberg, Thomas Lorck og Tile Petersen, der drev tusinder af okser forbi toldstedet ved Gottorp og importerede nederlandske klæde nok til at forsyne store dele af Jylland. Der var også andre handlertyper, som ikke var specialise-

Namen Jansen og hans handel

Denne købmand var Namen Jansen, der som ung mand bosatte sig i Flensborg omkring 1495 for herfra at drive handel. Han overtog kort tid efter ankomsten til byen en købmandsgård på Søndertorv (Südermarkt) fra byens borgmester, og herfra udgik de næste 54 år en voldsom købmandsaktivitet. Omfanget af aktiviteterne i perioden 1527-49 er belagt i hans omfattende købmandsbog, hvori samtlige handle, der involverede en form for kredit, var nedfældet. Det fremgår tydeligt, at Namen Jansen i 1520'erne, da optegnelserne begynder, allerede havde opbygget et veludviklet såvel nord-syd som øst-vest gående handelsnetværk, der fint illustrerer Flensborgs vækst og store betydning i senmiddelalderens økonomiske liv i regionen.

Selvom Namen Jansen også var aktiv i handelen med Flensborgs nærområde, dvs. Vis herred, Angel, Sundved og Als, hvor han primært købte byg og havre og til gengæld solgte salt, så lå tyngdepunktet i hans slesvigske handel dog helt klart i hans

egen hjemegn - de rige marskegne på Slesvigs vestkyst, hvor han havde kontakter og familieforbindinger. Blandt bønderne i Nørre og Sønder Goes herred havde han således næsten 300 forskellige kunder, som han leverede nødvendige og efterspurgte varer som korn, malt, mel, hør, klæde, øl og især humle til, mens han selv opkøbte heste, smør og det lokalt producerede frisersalt. De gode forbindelser må have været kilden til Namen Jansens hurtige succes som købmand. Man må huske på, at langt hovedparten af transaktionerne i 1500-tallet blev gjort på kredit, og her spillede personlige kontakter og opbygningen af tillid mellem kunder

og købmand en helt afgørende rolle for en købmands succes.

I 1520 havde dronning Christine desuden tildelt ham omfattende handelsprivilegier i kongeriget som belønning for hans virke som prokurator for Flensborgs franciskanerkloster, hvilket han udnyttede til yderligere at udbygge sine handelsaktiviteter til også at omfatte mange af de jyske byer. I Ribe, Varde, Lemvig og Aalborg opkøbte Namen Jansen kvæg og heste samt vestkystens sild og torsk, mens han til gengæld leverede især humle, klæde og øl. Således solgte han mellem 1527 og 1542 over 3500 hl humle til over 1400 mark lybsk i Jylland. Til sammenligning

Torvene var hjertet i byerne. Her mødtes siden 1200-tallet bønder, borgere og fremmede for at handle. Her er det Søndertorv i Flensborg med et af de senmiddelalderlige gavlhuse.



Foto: Kim Furdal.

kunne man omkring 1530 få en god hest til omkring 10 mark lybsk. Hovedafsætningsområdet for disse vareopkøb fra såvel Jylland som Slesvig var ud over markederne i Holsten især Wismar og opland.

Wisnar havde på Namen Jansens tid en lang tradition for handelsmæssige kontakter og samarbejde med Flensborg, og allerede i 1520 havde Jansen handelskontakter her - og ikke med hvem som helst. Nogle af hans vigtigste handelspartnere blev senere rådmænd i byen og opererede dermed sandsynligvis på samme økonomiske niveau som ham. Derudover handlede han primært med 10-12 beslægtede leverandører, der havde specialiseret sig i handelen med enkelte varer, såsom korn, mel, øl eller klæde. Disse handelsforbindelser var ligesom nogle af kontakterne til marskbønderne yderst langlivede og ophørte først med Namen Jansens død i 1549.

Mønsteret i vareudvekslingen forklarer således meget af opbygningen i Namen Jansens handelsnetværk. Den animalske produktion i marsken såsom smør og kvæg kunne med nemhed afsættes i de vendiske hansestæder. Her blev Namen Jansen hjulpet af den eksisterende øst-vest handelsrute mellem Husum og Flensborg. Til gengæld kunne han i Wismar forsyne sig med den fornødne humle, som Mecklenburg var hovedproducent af, samt med store mængder korn, mel og øl, som marskbønderne efterspurgte.

En driftig by

Man kan danne sig et klart billede af Flensborg ved middelalderens udgang. Mod nordvest lå på højderne

borgen Duborg, nede i byen passerede man sogne og kirker: Den nu forsvundne Skt. Gertrud, Mariekirken, Skt. Nikolaikirken og sluttelig, ved en drejning i fjordens bund, den gamle Skt. Hans kirke. Langs byens lange gade skød gavlhuse op, og endnu kan et af dem ses på Søndertorv. Det er tydeligt, at denne bys indbyggere havde haft held til at bevæge sig i den rigtige retning. I løbet af middelalderen distancerede dens handlende alle andre sønderjyder. De flensborgske købmænd skaffede sig kapital og indgik klogt i tidens handelssystemer. Oksehandelen kom til at spille en rolle, men også andre handelsvarer som Namen Jansens humle blev af stor betydning. Det gav basis for andre befolkningsgrupper: Der var mindst 55 forskellige håndværk i byen ved middelalderens slutning. Desuden var der en stor gruppe af gejstlige, både præsterne ved byens kirker og mange gejstlige 'vikarer' ved de andre, som byens rige borgere og gilderne stiftede i kirkerne. Og så var der selvfølgelig daglejere, bl.a. en stor gruppe af dragere, der sørgede for transporten til og fra skibene i havnen, samt de fattige og syge, som man ikke slap for. Flensborg var en by med gang i, men den skulle blive endnu større og driftigere. ■

Litteratur

Flensborg Bys Historie, 1-2. Red. Holger Hjelholt, J. Hvidfeldt, J. Krezschmer. København 1953-55.

Hans-Friedrich Schütt: "Flensburg im Mittelalter", *Flensburg. Geschichte einer Grenzstadt*. Flensborg 1966, side 17-72.

Bjørn Poulsen: *Land. By. Marked. To økonomiske landskaber i 1400-tallets Slesvig*. Flensborg 1988.

Flensborg i oplysningstiden

Af Lars N. Henningsen

Flensborg blev af datidens besøgende prist i høje toner for sin rigdom og sit blomstrende liv. Arkiv- og forskningsleder, dr.phil. Lars N. Henningsen, Studieafdelingen ved Dansk Centralbibliotek for Sydslesvig, fortæller om grundlaget for byens vækst under den florisante højkonjunktur og om de konflikter, der opstod i kølvandet på fremgangen.

“**H**ANDEL OG SKIBSFART er ingensteds i Danmark næst København i saa stor Flor som her”, skrev præsten J.N. Wilse, da han kom gennem Flensborg i 1776. De fleste turister, som besøgte havnebyen midt på Slesvigs østkyst, var enige: “Så vidt jeg kan skønne den mest blomstrende og driftige By, jeg har set i Danmark (med undtagelse af København; og selv dér ser man ikke saa megen Færdsel som her)”, mente general Francisco de Miranda i 1788. “Flensborg er nu den rigeste og vigtigste By i Landet”, vurderede rejsebogsforfatteren Carl Gottlob Küttner i et brev i 1798. Flensborgerne understøttede gerne de rejsende i den positive vurdering. I 1804 pralede de over for den danske arkæolog P.O. Brøndsted, “at hvis Compagnierne ej vare i Kjøbenhavn, vilde den ej have saa anselig Handel som deres Stad”.

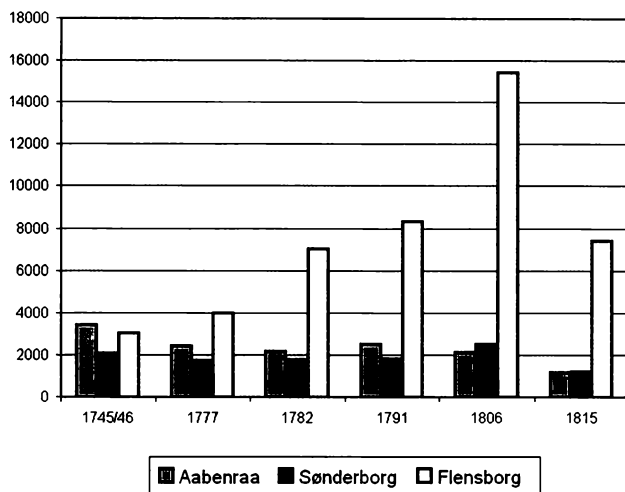
Eftertiden kan blive helt skeptisk over for de mange samstemmende turistudtalelser, som alle beskriver Flensborgs købmænd som vindskibelige og byen som den mest driftige og folkerige by i Slesvig. Svarer det flotte billede til virkeligheden?

Højkonjunktur

En del af svaret kan fås ved at se på et par tal. Ved den første folketælling i 1769 blev indbyggertallet opgjort til 6.842, i 1803 var det steget kraftigt til 10.666. Sidstnævnte var endda et absolut minimum. Det omfattede ikke den store arbejder- og daglejerbefolkning i de såkaldte Hulveje og andre byområder, som forvaltningsmæssigt lå uden for byen, og ej heller de mange, som dagligt pendlede til byen. Efterspørgslen efter arbejdskraft var så stor, at lønningerne for arbejdsfolk og tyende over et årti i 1790'erne steg med mindst 30%. Det skabte pendling, og med pendlerne talte byen reelt mindst 15.000 indbyggere. Dermed var Flensborg ubestridt den største provinsby i Danmark-Slesvig. Hvis vi tager Holstens største by Altona med, lå Flensborg på tredjepladsen efter København.

Bag dette lå bl.a. en imponerende fremgang for byens søfart og handel. Et betydeligt antal mindre skibe sejlede på København, på danske provinsbyer, på Østersøen og Norge og sørgede for vareudvekslingen over byens skibbro. Der blev afskibet landbrugsvarer, tekstiler fra hjemmeindustrien, brændevin fra producenterne i byen, masser af mursten fra teglværkerne og f.eks. østers hentet på banker langs Slesvigs vestkyst. De større skibe gik i langfart på store dele af Europa. Frankrigsfarten på byer som Bordeaux, Nantes og Rouen var en gammel tradition. Skibene hjem-

Tonnage (læster)



Søfarts- og handelsbyen Flensborg indtog en førsteplads i Slesvig og nåede i farten på Middelhavet næsten Københavns niveau. Især i krigsårene omkring 1780 og fra 1792 gik det fremad.

førte bl.a. vine, som blev solgt i byen og til et stort opland ud over hele Slesvig og reeksporteret til Danmark, Østersøområdet og Norge.

Hertil kom en anden slags søfart, som var mindst lige så vigtig. Fra sidst i 1740'erne lod byens redere i stigende grad deres skibe gå ind i europæisk fragtfart mellem fremmede havne. Under de store krige 1756-63, 1776-82 og fra 1792 viste der sig nærmest gyldne muligheder for skibe under det neutrale Dannebrog. I Flensborg var rederne så godt konsoliderede, at de var i stand til at gribe chancen, da den bød sig. Det samme var rederne i København, mens det kun i begrænset omfang lykkedes for de danske provinsbyer. Flensborg-rederne satse på fart for fremmede købmænd med transportopgaver mellem Østersøen og Frankrig-Spanien og især videre ind i Middelhavet. Ofte var det enkelte skib undervejs i mere end et år og blev kun sjældent set ved skibbroen derhjemme. Særligt under

krigskonjunkturer var der gode penge at hente. Omkring den amerikanske uafhængighedskrig næsten fordobledes flåden fra 5.501 til 9.751 kommercelæster (å 2,6 tons). Det samme skete igen under revolutionskrigene, fra 8.821 i 1790 til 15.823 kommercelæster i 1807.

Men det var en meget konjunkturfølsom virksomhed. Når krig blev til fred, knob det med at finde fragter til skibene. Så var havnen fyldt af skibe uden fragtaftaler. "Det saa bedrøveligt ud, at se saa mange store Skibe ligge stille og ubrugte i Havnen", skrev den danske embedsmand Matthias Lunding under et besøg i 1787, da der igen var fred efter de forrygende gode krigs- og fremgangsåre omkring 1780. Selv i de afdæmpede perioder mellem krigene faldt aktiviteten dog ikke til førkrigsniveau. I krigsårene var der blevet knyttet kontakter, som kunne udnyttes også i fredstid.

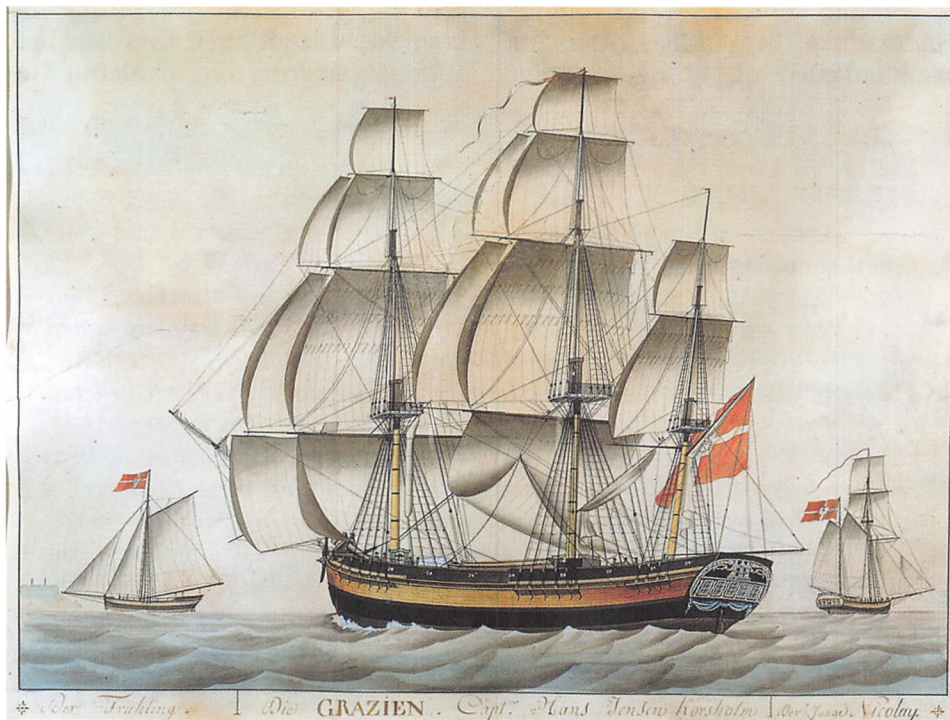
Endnu en aktivitet placerede byen i

rangorden med København: Fra 1755 udsendte en lille gruppe af købmandsredere årligt op til 7 skibe til de dansk-vestindiske øer. Skibene forlod skibbroen med en broget ladning af hjemlige landbrugs- og købmandsvarer, vin, tekstiler, mursten osv. og vendte tilbage med ædle træsorter og kolonialvarer og især råsukker. Det var baggrunden for opbygningen af en håndfuld betydelige sukkerraffinaderier. Det raffinerede sukker blev afsat i by og opland og eksporteret til

Danmark og udlandet. Vestindienfarten gav afsætning til leverandører i by og opland, den gav beskæftigelse, og det raffinerede sukker gav god profit.

Hertil kom et sjældent alsidigt næringsliv. Brændevinsbrænding ernærede mindst 150 familier og 300 arbejdere med et stort marked, også i Danmark og især Norge. Byen kunne opfede omkring 4000 stk. hornkvæg og lige så mange svin med det næringsrige affald spøl. Byens håndværk talte i 1797 320 mestre, 1067

De tre Flensborgskibe under Dannebrog og Christian VII's monogram viser bredden i byens søfart. Jagten 'Der Frühling' var velegnet til vareomsætningen mellem byen og leverandører og kunder i København, Danmark-Norge og Østersøområdet. Fregatten 'Die Grazien' i midten sejlede typisk på de lange europæiske farter ligesom den bredbugede galease 'Der junge Nicolay' til højre. Det flotte billede fra o. 1798 er usigneret, men kan være begået af den kendte skibsportrætmaler Jacob Petersen eller måske den unge C.W. Eckersberg, som netop o. 1800-1803 stod i lære i Flensborg.



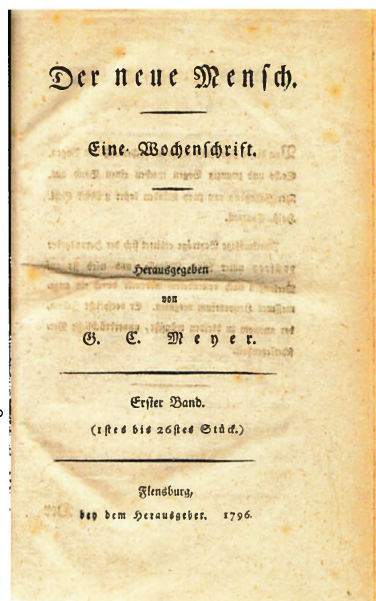
svende og 532 drenge eller i alt 1919 i gruppen håndværk. Blandt 'manufakturterne' kan nævnes 40 tobaksfabrikker med 120 arbejdere, to stivelsesfabrikker, sæbesyderi, tre farverier, geneverfabrik, eddikebryggeri, tranbrænderi, garverier, sejldugsfabrik, syv reberbaner og papirmølle. Dertil kom tre betydelige skibsværfter og store korn- og oliemøller.

Sociale spændinger

Produktionsvirksomheder og de mange importvarer var ideel baggrund for en livlig markedshandel. "Langvejsfra kommer Landboerne hellere hertil end til andre slesvigske Byer for at sælge og for at købe hvad de har brug for", hed det i 1799. Dagligt var der 'ugemarked', hvor bønder fra et stort opland i Nord- og Mellemslesvig afsatte deres varer til den store by og til videresalg og samtidig købte deres fornødenheder. Der var flere årlige heste- og kvægmarkeder, og til de to årlige

krammarkeder strømmede handlende til fra syd og nord. Købmands- og handelsstanden talte vel omkring 150, og der blev drevet detail- og grossistforretning i stor stil. Købmændene berejste messer i Nord- og Mellemeuropa og hjemførte alt det, som kunne afsættes hjemme i Flensborg og videre nord- og østpå. I 1790'erne regnede man med, at der var 100 åbne detailhandelsforretninger i fjordbyen.

For det meste af tiden fra 1760'erne til 1807 gælder det, at Flensborg red på en gunstig konjunkturbølge. Der blev trangt inden for de gamle bygrænser, og huspriserne fordobledes på få år. Fra 1795 tillod bystyret anlæggelse af en ny bydel i Nystaden uden for Nørreport, som ret hurtigt blev bebygget med anselige købmansgårde. Samtidig med, at antallet af pendlere til byen steg, steg også priserne på alt lige fra husleje og brændsel til fødevarer. Byen var helt afhængig af forsyninger udefra. Me-



'Der Neue Mensch' udkom i Flensborg i i alt 52 numre i årene 1796-97 som det mest radikale af alle blade i Slesvig-Holsten. Selv ikke en påstand om, at den danske censurfrihed var langt fra idealet, eller bladets angreb på dommene mod digteren A.P. Heiberg og historikeren Riegels, blev påtalt. Først da Meyer angreb provsten i Flensborg, blev der anlagt sag. Myndighederne ønskede dog ikke at gøre en martyr af Meyer, og han fik kun tre måneders udgivelsesforbud. Efter et par nye numre gik bladet ind af sig selv.



Foto: Arkivet ved Dansk Centralbibliotek for Sydslesvig.

Endner og Taschenbergers billede af Flensborg anno 1800.

get kom fra baglandet, især fra Kær, Slogs, Rise og Sdr. Rangstrup herreder mod vest og nord, men lige så vigtigt var korn fra Østersøområdet. Hvis forsyningerne svigtede på grund af prisstigninger, mangel og øget efterspørgsel ude i Europa, blev det katastrofalt. Det gik ud over brændevinsbrændingen - og især over den daglige forsyning med brødkorn. Midt i al rigdommen forekom det gentagne gange netop i de florissante år, at den voksende arbejderbefolkning fik

svært ved at skaffe det daglige brød.

Sådan gik det i 1795. Skibstørmere og daglejere protesterede mod de høje priser og tvang nogle købmænd til at sælge til lavere pris. Magistraten blev urolig og fik skaffet militær forstærkning og henstillede til købmændene kun at sælge til lokale forbrugere og til nedsat pris. Uroen blev afsluttet med arrestationer blandt "det utrolige antal oprørere", og 10 personer blev idømt 1-8 års fængsel. Regeringen udstedte et skarpt forbud

mod "nye oprør, sammenrotning, opstand og forførelseriske skrifter". Sociale modsætninger var en del af det glimrende billede af Flensborg som en by i fremgang.

Undervisning og fritid

Det store ord blev ført af købmændene: "Iblandt alle Indbyggerne af Fyrstendømmet Slesvig holdes Flensborgerne for de stærkeste Huusholdeere. De ere baade sparsommelige og arbejdsomme, og veed godt hvad Skillingen duer til", mente Holberg i 1725. I 1805 stemplede byens borgmester thor Straten de handlende som "pengestolte": "Hovedparten af disse Købmænd er kommet til Byen som Bondedrenge med Staven i Haand uden nogen Form for Kultur og Dannelse, kun optaget af deres Erhverv, ved Tilfældet er de blevet rige, er maaske gået bankerot. Lige meget, Penge er deres Afgud, for hvilke alt bøjer sig, og med Speciesdalere, det er deres Tro, udvirker de hvad de vil".

På trods af sådanne vurderinger er det tydeligt, at handelsånden ikke blokerede for et blomstrende kulturliv i de florissante år. Oplysningstidens nyvågnede borgerkultur nåede et niveau ud over det, som kendes i samtidens byer af mindre størrelse.

På overfladen var Flensborg en tysksproget by. Rådhuset og statens embedsmænd, kirke og skole benyttede tysk, byens ugeblade og det organiserede kulturliv var på tysk. Men dansk levede. "Man høre Børnene i den søndre Ende af Byen tale tydsk og i den nordre Ende jydsk", skrev pastor Wilse efter sit besøg i 1776. Fra det dansktalende opland kom der nye arbejdere til de mange virksomheder, og over skibbroen kom og gik

nordiske søfolk. Byens købmænd var på forretningsrejser i Danmark og handlede med bønder fra hele det dansktalende Nord- og Mellemslesvig. I byens avis så man annoncer fra købmænd, som søgte medarbejdere, som ikke blot var gode til tysk, men også til dansk korrespondance. Byens tre gode skrive- og regneskoler og fem distriktsskoler underviste på tysk, men der var også en del tilbud om privatundervisning i dansk. Det blev begrundet i, at navigation blev lært på dansk, og at handelen nordpå var så levende. Især for unge piger var der privatundervisning i håndarbejde, musik og tegning, og danse mestre gav danseundervisning.

I de fine huse i byen luftede man gerne det franske. "Á Madame La Veuve Rübner á ... Flensbourg", lød udskriften på et almindeligt brev til apotekerfruen på Løveapoteket på hovedgaden Holm.

Hos apotekeren og hos de rige købmænd var der sans for det repræsentative. De nyeste moder i arkitekturen fandt hurtigt vej til Flensborg. Den klassicistiske danske arkitekt Axel Bundsen fik lov at boltre sig med køligt stilrene og forfinede bygninger for de rigeste købmænd i årene lige efter 1800. Inden døre blev sale og stuer udsmykket af de fineste italienske stukkatører, som i disse år var i landsdelen for at udsmykke salene på højadelens godser og hos her-tugen på Augustenborg.

Velstanden gav også plads for fritidsaktiviteter. "De går uophørligt i Klubber, til Bal, Maskerade, Assembléer og hvad det alt sammen hedder, for at tilfredsstille deres Sans for Forlystelse og Nydelse", skrev borgmester thor Straten nedladende i 1805 om

købmændene. Ligesom andre byer fik Flensborg i disse år spadserestier og udflugtssteder, hvor borgerskabet flanerede og nød livet. Ud til vandet for enden af de største købmandsgårde på Hølm var spadserestien Sønder og Nørre Gårdssender den foretrukne scene for det velklædte borgerskabs friluftsliv. "Gangen er besat med Træer paa begge Sider; i Gangen gik unge Mennisker af begge Kiøn, Piger, der fulgte smaae Børn; paa Bænkene langs Haverne kunde man hvile sig, snakke og overgæbe; i de høytbyggede Lysthuuse sidder Eyerne og deres Selskaber og overseer det hele, og da det i Dag var Søndag, saa seylte Stads-musicanterne med 4 Trompet og en Tambourine op og ned af Bugten og musicerte", skrev Matthias Lunding begejstret i sin dagbog i 1787. Han var også imponeret af gaderne. Der var fortove med fliser, og der var en rigdom af brønde med det reneste vand i gaderne og gårdene.

Andreas Christiansen (1743-1811) malet af Niclaes Peters. Andreas Christiansen kom til Flensborg som bondedreng fra Ellum ved Løgumkloster og blev byens rigeste købmand og reder, med omfattende vinhandel, sukkerproduktion og mølledrift. Samtidig interesserede han sig for kunst og arkitektur og byggede storslåede lager- og forretningsbygninger. Niclaes Peters blev en slags husmaler, som udførte portrætter og malerier til familien. Sønnen Andreas Christiansen junior (1780-1831) arvede faderens talent som forretningsmand og viste endnu større engagement i støtten til kunst og havearkitektur.

Teater og læsning

Allerede i 1776 var der lygter i alle gader, ved brøndene og på byens pladser. Det betød, at borgerskabet kunne komme sikkert frem til aftenforlystelser på mørke aftener. Fra 1787 turnerede det fornemme hofskuespilselskab fra teater- og musikpionerbyen Slesvig regelmæssigt i Flensborg. Borgerskabet lod sig begejstre af opera, operetter og komedier, først i rådhusalen og fra 1795 i en særlig teaterbygning i gården bag rådhuset. Det var den første af sin art i hertugdømmet, med plads til 800 tilskuere. Over scenen stod det tidstypiske motto "Ej blot til Lyst, også til Belæring". Kort efter blev der også dannet et lokalt amatørteater, og så avancerede værker som Schillers 'Kabale og kærlighed' og 'Røverne' gik over scenen.

Oplysning var målet, også for de læseselskaber og læsebiblioteker som samlede det oplyste borgerskab i disse år. I 1790'erne var der tre læsesel-



Foto: Schifffahrtsmuseum Flensborg.

skaber, hvor tidens vigtigste tyske og danske magasiner lå til afbenyttelse. Fra 1788 blev det lokale ugeblad 'Flensburgsches Wochenblatt für Jedermann' et fast led i bylivet med annoncer og underholdende og oplysende artikler. Få år efter var der hele tre ugeblade i byen. Oplysningstidskriftet 'Schleswig-Holsteinische Provinzialberichte' havde i 1796 18 abonnenter i Flensborg - mere end i nogen anden slesvigsk by. Der var også bogtrykkeri, og familien Korte drev en egentlig boghandel med kunder langt ud over byens grænser.

Sjælen i meget af dette var teologen Heinrich Harries. Han var barnefødt i byen, hvor faderen drev et sukkerraf-

finaderi. I 1790 blev han sognepræst i oplands sognet Sieversted, men fik samtidig tid til at organisere musik- og teaterliv i Flensborg. Han var hovedkraften bag koncerter og baller på kongens fødselsdag og var gennem en årrække redaktør af byens ugeblad. Hans velskrivende og muntre pen fandt hyppigt udtryk i patriotiske hyldestdigte på tysk til den danske konge og den danske stat. Ligesom købmand og borgmester Andreas Peter Andresen diverterede Harries ofte med lokalpatriotiske hyldestdigte til byen. De priste havnens myndrende liv og omgivelsernes yndigheder, de kostelige varer, som skibene bragte ind fra "fra Riga, Cett' og Port a Port,

Den nye kirkegård i Flensborg blev anlagt 1810-13 stærkt støttet af købmand Andreas Christiansen junior. Axel Bundsen, som allerede havde haft en del opgaver for købmænd i byen og godsejere i omegnen, var med til at designe hele anlægget og skabte det fornemme kapel i antik stil.



Foto: Arkivet ved Dansk Centralbibliotek for Sydslesvig.

fra Island og Neapel" - for ikke at flegme byens slanke yndigheder i netteldug og zindelflor, som fristende flokkedes ad byens herlige spadsere-sti. Sangene var velegnede til benyt-telse i borgerskabets skydeselskaber og garder- og skipperlav. Digtere og bor-gere var bevidste om, at man nød en frihed og en rigdom, som kongen og hans kloge statsminister A.P. Bernstorff i København skulle takkes for.

Den franske vind

De oplyste flensborgere levede i en åben verden. "Kun er en smule Vind fra Frankrig os gaaet gennem Hoved", sang digterpoeten Harries i revolution-såret 1789. Læseselskabernes ma-gasiner oplyste om revolutionens for-løb i Frankrig, og borgerne diskutere-de de moderne slagord "frihed - lig-hed - broderskab". De nåede til byen i den mest radikale form. I 1794 vendte den unge jurastuderende Georg Conrad Meyer tilbage fra Kiel. I efteråret 1796 begyndte han at ud-give et særlig radikalt ugeblad med titlen 'Der neue Mensch'. Under et motto på fransk: "De Store synes og kun store, fordi vi ligger på Knæ. Lad os rejse os!" forsvarede bladet henret-telsen af Ludvig 16., krævede op-hævelse af alle standsprivilegier og indførelse af næringsfrihed, økono-misk og social lighed, kvindernes li-geberettigelse og anerkendelse af menneskerettighederne. Rigtig frihed kunne den enkelte kun opnå i en re-publik, mente Meyer. Det kom han godt fra i Europas formelt set mest enevældige stat!

Var der forbindelse mellem Meyers radikale tanker og de sociale spæn-dinger, som var forekommet i byen i 1795? Var de protesterende inspireret

af det politiske kandestøberi, som fo-regik i byens rådsvinkælder og i læse-selskaberne? Det er tydeligt, at etab-lissementet af embedsmænd og vel-havende købmænd ikke var sent til at fremføre, at man måtte være på vagt over for "den franske Vind". Borgmester thor Straten advarede om, at nogle tumultanter havde snakket om at få "alt på fransk Ma-nér", og at "antallet af Oprørere er utroligt stort". Det var medvirkende til, at bystyret anmodede om militær tilstedeværelse, og at regeringen ud-stedte det skrappe patent mod uro-stiftere. Alt tyder dog på, at uroen udelukkende havde socialøkonomi-ske årsager.

Begge dele - oplysningskulturen og sammenstødet mellem dem, der vandt, og dem, der tabte under den florissante højkonjunktur - viser imidlertid, at Flensborg var en blom-strende og moderne storby i årene frem til 1807. ■

Litteratur

Sønderjysk Månedsskrift 1982, side 263-264 (J.N. Wilse), 1983, side 286 (Carl Gottlob Küttner), 1984, side 99 (P.O. Brøndsted).

H. Rostrup: *Miranda i Danmark*. 1985, side 242.

A. Niemann: *Handbuch der schleswig-holsteinischen Landeskunde*. 1799, side 562-607.

Matthias Lundings rejsedagbog 1787, Kultur minder 1979, side 52-54.

Flensburg - Literarische Skizzen aus vier Jahrhunderten. 1980 (Holberg, Harries, A.P. Andresen, thor Straten).

Flensburg in Bild und Wort von den Anfängen bis zum 20. Jahrhundert. 2003. *Flensburg. Geschichte einer Grenzstadt*. 1966.

Flensborg i vækst fra 1864 til Første Verdenskrig

Af Gerret Liebing Schlaber

Med indlemmelsen i Preussen oplevede Flensborg en vækst, der cementerede byens position som Slesvigs suverænt største. Arkivar, ph.d. Gerret Liebing Schlaber, Studieafdelingen ved Dansk Centralbibliotek for Sydslesvig, skitserer her de vigtigste aspekter af Flensborgs ekspansion i kejsertiden.

ÅRET 1864 UDGØR formentlig det største skel i Flensborgs lange historie. Trods hertugdømmernes omtumlede udvikling med forskellige landsherrer, konflikter og delinger var det første gang, at byen og dens opland blev underlagt et helt andet statsvæsen, som skulle vise sig at blive varigt. Men skæbneåret 1864 var ikke kun en stor omvæltning i politisk og statsretlig henseende. Da usikkerheden i overgangsårene indtil hertugdømmernes endelige indlemmelse i Preussen i 1867 var overstået, tilpassede byens økonomi sig til de nye forhold. Fra 1870'erne til 1914 oplevede Flensborg med korte afbrydelser fremgang og vækst, både med hensyn til økonomi, indbyggertal og byens areal.

Nye erhvervsgrøner

Efter den preussiske sejr over Østrig i 1866 blev Slesvig og Holsten i januar 1867 endelig forenet til en preussisk provins. Lidt efter lidt begyndte erhvervslivet i Flensborg at omstille sig til de nye forhold. Takket være den tyske toldunion åbnede sig et stort marked med mange muligheder, men

også risici. For at være konkurrencedygtig var man nødt til at tænke i større baner.

Allerede i 1850'erne havde man lært principperne i aktieselskabsformen at kende, da både gasværket og den første jernbane var blevet bygget ved hjælp af engelsk kapital. Nu begyndte flensborgerne selv at oprette aktieselskaber. Det mest markante initiativ var skibsværftet. En række købmænd fra Flensborg slog sig sammen om at danne et selskab, der skulle bygge jernskibe - ikke kun til brug for Flensborgs rederier, men også til eksport. I modsætning til navnlig Aabenraa erkendte man, at sejskibenes storhedstid var omme, og at man var nødt til at investere i nye foretagender. På den måde lykkedes det Flensborg at bevare sin position som søfartsby. I 1873 var der 11 dampskibe og 35 sejskibe registreret i Flensborg. I 1903 var dampskibsflåden vokset til 91, og sejskibene havde helt udspillet deres rolle. I de følgende år opstod der en lang række aktieselskaber i forskellige brancher, hvoraf aktiebryggeriet ved Galvig Bugt var et af de store selskaber. Men der blev også investeret i helt andre brancher. I 1873 grundlagde man aktieselskabet Ostseebad for at oprette et badested nord for byen, der både skulle fremme folks hygiejnebevidsthed og samtidig fungere som rekreativt udflugtsmål for flensborgerne.

Andre industri- og erhvervsgrøner, der allerede eksisterede før 1864, hav-

de også gode konjunkturer. Jernstøberierne udviklede sig til maskinfabrikker og valseværker. Ældre storvirksomheder som papirmøllen, glasfabrikken og Buntzens uldvarefabrik blev løbende moderniseret og udvidet. I andre brancher førte moderniseringen til koncentration af produktionen og fortrængning af små virksomheder. Det gjaldt navnlig mølledriften (både olie- og melproduktionen), bryggerierne, læderproduktionen, rebslageriet og produktionen af eddike. Kun rom- og snapsbrænderierne undgik koncentrationsprocessen, og deres produkter blev til mærkevarer, som dannede grundlag for

Flensborgs ry som 'rom-by', selvom branchen altid blot har været én blandt mange. Ligesom romfabrikkerne var to specielle, mellemstore fabrikker, nemlig Rismøllen og Jørgensens palmeoliefabrik, afhængige af importerede råvarer. Moderniseringen førte også til, at en del håndværksvirksomheder blev fortrængt af den billigere industriproduktion.

Fra 20.000 til 60.000 indbyggere
Flensborg havde siden senmiddelalderen været den suverænt største by i hertugdømmet Slesvig og indtil 1864 den tredjestørste under den danske krone efter København og Altona. I

Sidst i 1800-tallet holdt el-energien sit indtog i Flensborg. Det første elværk, der ses i midten af billedet, blev rejst ved Karlsgade i midtbyen, tæt på den gamle hovedbanegård. Allerede i 1912 var det blevet for lille og blev erstattet af et langt større værk ved Galvig Bugt, hvor byforsyningen (Stadtwerke) stadig har til huse.

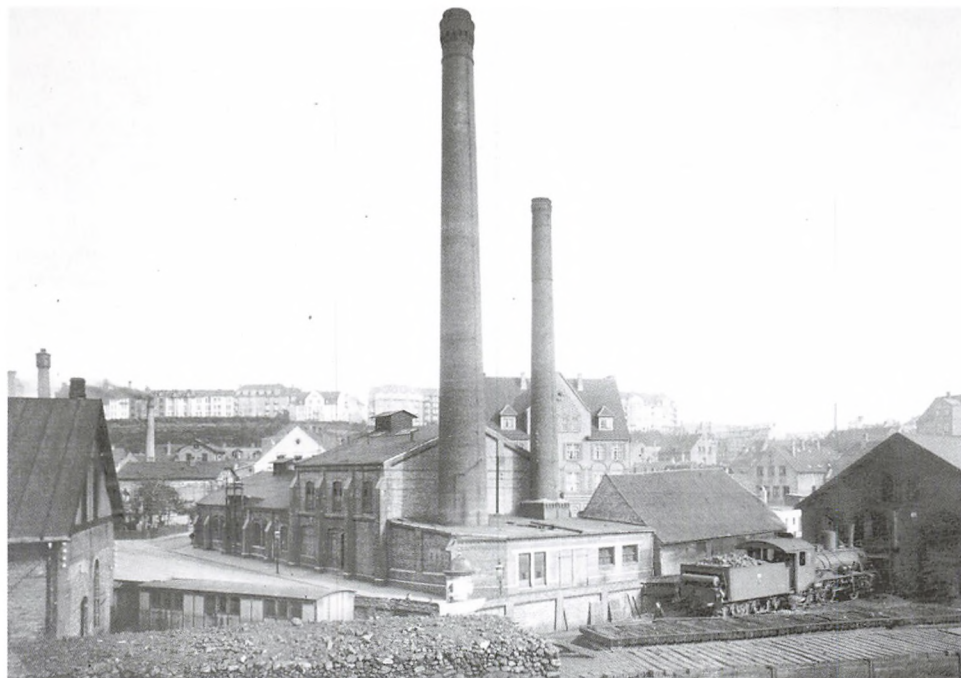


Foto: Arkivet ved Dansk Centralbibliotek for Sydslesvig.

1860 boede der næsten 20.000 mennesker i byen. Fra midten af 1870'erne voksede indbyggertallet hurtigt. I 1879 overskred indbyggertallet 30.000, i 1895 nåede man 40.000 og blot seks år senere 50.000. Ved den sidste folketælling før krigen, i 1910, havde byens indbyggertal for længst passeret de 60.000.

Dermed øgede Flensborg sit forspring markant i forhold til de øvrige slesvigske byer. Ganske vist oplevede disse også en vis fremgang, som dog var beskeden sammenlignet med Flensborgs. På den anden side var Flensborgs vækst moderat, når man

sammenligner udviklingen med de store tyske industribyer. Det gjaldt ikke kun millionbyer som Berlin og Hamborg (med Altona og Wandsbek) eller Ruhr-området. Også Kiel, der endnu i 1860 var tydeligt mindre end Flensborg, voksede indtil 1914 med 'amerikansk' hastighed til en storby med 230.000 indbyggere. Ligeledes blev Flensborg omkring 1900 overhalet af Århus, der i den samme periode var vokset fra 10.000 til over 80.000 indbyggere.

Udbygningen af den trafikale infrastruktur fortsatte i perioden i takt med befolkningstilvæksten. Fra 1881

Luftfotoet fra 1912 over den dengang meget unge bydel Jørgensgaard vidner tydeligt om Flensborgs vækst ud over den gamle bykerne i kejsertiden. Store etageejendomme med lejligheder og Sct. Jørgens Kirke fra 1907 dominerer billedet, mens de sidste bondegårde (helt i forgrunden) endnu vidner om den gamle landsby Jørgensgaard.



Nørregade ved hjørnet af Oluf Samsonsgang. I 1885 blev huset nr. 50 som det første i rækken erstattet af en højere nybygning. De to hjørnehuse i forgrunden måtte få år senere vige for tilsvarende bygninger. Siden 1881 gik hestesporvejen gennem Nørregade.

havde Flensborg et regulært offentligt transportmiddel: En hestebane forkortede vejen mellem Skt. Hans kvarteret og det nordlige industri-kvarter. I 1907 blev den erstattet af elektriske sporveje, der allerede i 1912 førte til glasfabrikken, Frueskov og søofficersskolen i Mørvig. Nord-syd-jernbanen, der havde eksisteret siden 1864, blev suppleret med en række mindre jernbaner, der muliggjorde direkte forbindelser til Egernførde, Kiel (1881), Sønderborg og Nibøl, og med amtsbanerne, der fra 1885 tilsluttede store dele af Angel til den vide verden. Også landevejene blev kontinuerligt udbygget, og moderniseringen af postvæsenet skabte hurtigere forbindelser end nogensinde før. Dermed havde Flensborg fundet sin plads i en verden, der i årene før krigen i økonomisk henseende var tættere forbundet end nogensinde før.

Byens ekspansion

Flensborg havde fra middelalderen en stor bymark mod vest. Af forskellige grunde udviklede byen sig imidlertid ikke kun ud over den gamle by-



kerne, men også ud over bymarkens grænser. Lige uden for Skt. Hans kvarteret, byens ældste og længst mod øst beliggende bebyggelseskerne, lå områder, der enten hørte til amtet eller til hospitalet. Allerede i 1700-tallet, og med stærkt tiltagende hastighed i 1800-tallet, udviklede der sig her forstæder, der trods beliggenheden meget tæt på Flensborg var unddraget byens administration. Fiskerlejet og kaptajnskvarteret Skt. Jørgen ved havnens østkrænt hørte til Flensborg Hospital, der indtil 1853 udgjorde en selvstændig jurisdiktion. Hulvejene ved de gamle landeveje til Angel og Fiskergården ved Den Lille Mølledam lå for størstedelens vedkommende på amtsgrund. I 1860'erne havde disse forstæder udviklet sig til tæt befolkede arbejderkvarterer med enorme sociale problemer. Kun



Nye bebyggelser dukker op på bymarken i området Flurstraße/Dorotheenstraße/Marienhölungsweg. Luftfoto af Heinrich Hinz fra 1912.

Nørre Skt. Jørgen kunne til dels bevare sin status som forholdsvis velstillet boligkvarter.

Først flere år efter indførelsen af de preussiske kommunalordninger drog man konsekvenser af den massive forstadsdannelse. I 1874 blev Nørre og Sønder Skt. Jørgen, der næppe havde etableret sig som selvstændige landkommuner, en del af Flensborg. Året efter fulgte Fiskergården og Hulvejene, hvor bygrænsen i flere vejafsnit fulgte de tæt bebyggede gader. Samtidig blev Duborg, der hidtil havde dannet en enklave på bymarken, indlemmet. I den kommende tid voksede de nye bydele endnu tættere sammen med byen.

Nu begyndte Flensborgs sluttede

bebyggelse for alvor at brede sig ud over bymarken. I første omgang især langs de gamle chausseer og tæt på den gamle bymidte. Selvfølgelig opstod der en lang række lejeboliger til den mindre velhavende del af befolkningen. Men store sluttede arbejderkvarterer med høje baghuse og snævre og mørke baggårde, som blev bygget i mange storbyer i den tid, fandtes ikke i Flensborg. Tidligere end andetsteds begyndte det sociale boligbyggeri at tage fart i Flensborg. Allerede i 1879 blev Flensborgs første arbejderbyggeförening grundlagt, og kun få år senere blev de første huse bygget, i dimensioner der forekommer meget mere humane end dem, der blev anvendt i de berygtede 'leje-

kaserner'. Markante eksempler er Bjerggade på Duborg Banke og en del huse ved Harreslevgade.

Et nyt bybillede

Langt de fleste nye kvarterer blev imidlertid bebygget af private investorer. Mange til dels store etageejendomme blev bygget, f.eks. i Duborgområdet, ved Frisergade, ved de sydgående landeveje og især i den nordlige bydel. Ved Frueskovvej opstod et stort villakvarter, og langs de nye forbindelsesveje til dette område - navnlig Mathilde-, Dortha- og Vanggade - blev der opført pragtfulde etagebyggerier, der især blev beboet af den højere middelklasse.

Også den gamle bydel begyndte at skifte ansigt, idet en række gamle huse, især på strøgets vestlige side, måtte give plads for repræsentativt etagebyggeri. Helt nye forbindelsesgader blev anlagt og bebygget med høje huse, som f.eks. Nikolajgade og Toosbüygade, sidstnævnte opkaldt efter overborgmesteren i perioden 1868-98.

De mest markante arkitektoniske udtryk for væksten i denne periode er imidlertid de mange offentlige bygninger på højderne over den gamle bydel, hvoraf langt de fleste endnu er bevaret. Iøjnefaldende eksempler er de nye kirker Skt. Jørgen og Skt. Petri samt de gamle hovedkirkers nye spir, landretten, navigationsskolen, en række skolebygninger og den nu forsvundne Duborg kaserne. Den historiske byggeskik med pragtfulde facader og nøgne baggårde og brandmure mødte også i Flensborg skarp kritik. I 1900-tallets første årti forsøgte man at forbinde moderne behov og traditionelle former i en bedre

byggeskik, Heimatschutz. Markante eksempler er museets hovedbygning og de tre gymnasier.

Men udviklingen stoppede heller ikke ved Flensborgs nye østgrænse. Den bymæssige bebyggelse ved Kapel- og Lyksborggade fortsatte på den anden side af bygrænsen, og Jørgensgård blev et eftertragtet boligkvarter, ikke mindst på grund af den dejlige udsigt over hele byen. I 1900 blev også denne landkommune, som også omfattede det ekspanderende Bredbjergområde ved Lyksborggade, en del af Flensborg.

Den største udvidelse skete ti år senere. I 1910 indlemmede byen de nordøstlige nabokommuner Fruerlund, Tvedskov, Tved og Engelsby. En afgørende faktor for denne udvidelse var den kejserlige marine, der i 1903 var begyndt at oprette en flådestation ved Mørvig Bugt. I 1907 begyndte man byggeriet af søofficersskolen. Dermed opstod en helt ny bebyggelse i Mørvig, der indtil da var delt mellem landkommunerne Fruerlund og Tvedskov. Mærkeligt nok blev der ikke taget hensyn til denne udvidelse mod nordøst i Flensborgs første byudviklingsplan, som i årene efter 1901 blev udarbejdet af den kendte byplanlægger Joseph Stübgen fra Köln. Resultatet var, at planen kun i meget ringe omfang blev gennemført.

Vejen til katastrofen

Anlæggelsen af flådestationen og søofficersskolen i Mørvig var ganske vist et vægtigt led i Flensborgs dynamiske vækst i kejsertiden. Men samtidig var det også en del af den oprustning, der kun få år senere førte til katastrofen. Dette indså man endnu ikke ved krigens udbrud i 1914. Lige



Flådestationen ved Mørvig Bugt blev oprettet i 1903. Nord for flådestationen åbnede den kejserlige marine i 1911 den store søofficersskole, og Mørvig udviklede sig til en helt ny bydel. Området blev dog først indlemmet i byen 1910. De to første kaserner gemmer sig i dag mellem en lang række nyere marinebygninger fra 1930'erne og 1950'erne.

som i store dele af det øvrige Europa satte Første Verdenskrig en brat stopper for Flensborgs dynamiske udvikling. Indtil da var perioden fra overgangen til den tysk-preussiske stat den periode i byens lange historie, der var præget af den største vækst, men også af de største politiske, økonomiske, sociale og ikke mindst nationale forandringer. ■

Litteratur

Klaus-Ove Kahrman & Ulrich Schulte-Wülwer: *Flensburg um die Jahrhundertwende und heute*. Heide 1984.
 Helge Berndt o.a. (red.): *Flensburg in Bild und Wort. Von den Anfängen bis zum 20. Jahrhundert*. Udg. af Gesellschaft für Flens-

burger Stadtgeschichte. Flensburg 2003.
 Emil Meyer: *Die Industrie der Stadt Flensburg seit 1864. Eine Standortuntersuchung*. I: *Nordelbien* 1924, side 428 ff.
 Dieter Pust: *Eine Stadt vor 100 Jahren: Flensburg. Bilder und Berichte*. Lübeck 1999.
 Gerret L. Schlaber: *Flensburg mellem helstat og kejsertid*. Flensburg 1999.
 Gerret L. Schlaber: *Fra opland til bydele. Flensborgs bymark og de indlemmede landsbyer ca. 1860-1930*. Flensburg 2009.
 Lutz Wilde (red.): *Kulturdenkmale in Schleswig-Holstein. Bd. 2: Stadt Flensburg*. Neumünster 2001.
 Horst Windmann: *Flensburg von 1864 bis zur Abstimmung 1920*. I: *Flensburg - Geschichte einer Grenzstadt*. Udg. af Gesellschaft für Flensburger Stadtgeschichte. Flensburg 1966.

Det danske mindretal i Sydslesvig 1864-1945

Af René Rasmussen

Danskhedens forvandling fra bevægelse til mindretal startede efter en intens afstemningskamp, der krævede national stillingtagen hos den enkelte. Museumsinspektør René Rasmussen, Danevirke Museum, redegør her for forvandlingen og fortæller om kampens midler og metoder og om mindretallets selvforståelse.

Fra dansk bevægelse til dansk mindretal 1864-1918

A FSTÅElsen af hele Slesvig til Preussen i 1864/67 gjorde endegyldigt op med de danske flensborgeres traditionelle helstatstankegang, og danskheden her koblede sig på de danske nordslesvigeres bestræbelser på at opnå en deling af Slesvig efter nationaliteten. Indtil delingen af Slesvig i 1920 var danskheden i Sydslesvig knyttet tæt til den danske bevægelse i Nordslesvig. Men syd for linjen Kruså-Tønder blev de dansksindede i årene 1864 til 1918 med tiden reduceret til en ganske lille flok, hovedsagelig som følge af assimilation i det omgivende, stadigt mere tyske samfund. Hverken den folkekære Gustav Johannsen (1840-1901) eller den stridbare Jens Jessen (1854-1906) formåede at ændre på denne udvikling. I den første snes år efter 1864 formåede danskheden i Flensborg og Mellemslesvig ganske vist at bevare sin relative styrke, men derefter gik det stærkt nedad: Fra halvdelen af stemmerne i Flensborg by - og flertal i de nærmest omkringliggende sogne -

ved de første rigsdagsvalg i 1867, faldt stemmetallet i byen til kun 4% ved valget i 1912. I landdistrikterne i omegnen så det ikke meget bedre ud.

For Flensborgs vedkommende skyldtes tilbagegangen flere faktorer. For det første byens vækst og industrialisering, der forandrede de sociale strukturer: Fra en traditionel arbejderstand i små håndværksvirksomheder ejet af danske mestre, opstod en moderne, selvbevidst industriarbejderklasse. Den dansksindede del af arbejderklassen identificerede sig fra midten af 1880'erne i stigende grad med socialdemokratiet, og den danske middelstand i den nordlige bydel kom under pres, håndværksmestrene af industriens masseprodukter og de småhandlende af moderne butikker. Det var disse kredse, der hidtil havde båret byens danskhed.

For det andet skyldtes tilbagegangen det plattyske dagligsprog hos det store flertal af byens dansksindede. Det tyske sprog afskar flensborgerne fra at følge Danmarks stærke kulturelle og sociale udvikling efter 1864. Danskheden i Nordslesvig kunne fra 1880'erne forny sig i retning af den moderne danske bondekultur med rod i de grundtvigske højskoler og foreninger. Danskheden i Flensborg, således som den praktiseredes i de gamle foreninger, havde derimod blikket stift rettet mod den stolte fortid, da kong Frederik VII gæstede Flensborg. Men den opvoksende generation havde ikke del i minderne

fra 'den gode tid' i 1840'erne og mellem krigene, og da den gamle generation af ledere begyndte at falde i 1880'erne, stod der ikke en ny klar til at tage over. Den flensborgske danske bevægelses ledere måtte i stedet hentes i Nordslesvig, der også bidrog med sit kontingent af indvandrere til byens vækst fra ca. 20.000 indbyggere i 1864 til ca. 60.000 i 1914. Omkring århundredeskiftet stabiliserede danskheden i Flensborg og Mellemslesvig sig, men var nu endegyldigt reduceret til et mindretal.

Afstemningstiden 1918-1920

Først det tyske krigsnederlag og sammenbrud i 1918 gjorde endelig en afstemning om Slesvigs statsretlige tilhørsforhold mulig. Da Den nordslesvigske Vælgerforening på sit store møde på Folkehjem den 17. november 1918 definerede Nordslesvig geo-

grafisk som området nord for linjen Kruså-Tønder (den senere 1. afstemningszone), overlod den det samtidig til flensborgerne og mellemslesvigerne selv at rejse krav om en afstemning. Det skete med stiftelsen af Mellemslesvigsk Udvalg den 18. november 1918 og i den følgende måned med indsamlingen af næsten 4.300 underskrifter i Flensborg og omegn. Men der opstod snart en uovervindelig splittelse i den danske lejr i en Aabenraa-, en Flensborg- og en Dannevirkefløj på spørgsmålet om, hvor stor en del af Slesvig der egentlig skulle stemme. Den 10. februar 1920 afgjorde befolkningen i 1. zone (Nordslesvig) med 75% danske stemmer og 25% tyske, at området skulle forenes med Danmark. Den 14. marts 1920 traf befolkningen i 2. zone (Mellemslesvig) med 20% danske og 80% tyske stemmer den modsatte afgørelse.

Afstemningskampen afbrød den igangværende assimilationsproces og rullede den tilbage for en tid. Det op søgende arbejde fra Mellemslesvigsk Udvalg og andre mobiliserede ikke



**I 1000 AAR VAR DU
DANMARKS BY
DU BARN AF DANMARK
BLIV DANSK PAANY**

I 2. afstemningszone samlede interessen sig om Flensborg. Byen havde ved de første rigsdagsvalg i 1867 haft et lille dansk flertal. På valgplakater blev der peget på Flensborgs urgamle tilknytningsforhold til Danmark, men lige meget hjalp det. Ved afstemningen den 14. marts 1920 faldt der kun 25% danske stemmer i byen (28%, når de tilreisende trækkes fra). Valgplakat, tegnet af Thor Bøgelund, med et motiv af Nørreport i Flensborg.



Foto: Museum Sønderjylland - ISL

Erik Henningsens symbolladede akvarel 'De efterladte' er dateret "Flensborg, den 15. marts 1920". Den viser en lille flok danske på kajen i Flensborg dagen efter den tabte folkeafstemning i 2. zone. De tager afsked med et skib med tilrejsende danske stemmeberettigede, der ikke var talstærke nok til at sikre byen for Danmark. Endnu yder betjentene fra den internationale kommission C.I.S. nogen beskyttelse mod det slesvig-holstenske opløb i baggrunden, men hvor længe? Det lille danske mindretal gik tilsyneladende en usikker fremtid i møde.

ubetydelige danske kredse, der hidtil var blevet anset for tabte - og det gjaldt både i Flensborg og i landdistrikterne. Men også den tilstundende afstemning i sig selv med dens kontante krav til den enkelte om svar på spørgsmålet, om man var dansk eller tysk, førte til refleksion hos mennesker, for hvem det nationale tilhørsforhold i dagligdagen hidtil

måske ikke havde betydet så meget. Ud af afstemningskampen opstod det, der efter den 14. marts 1920 blev det egentlige danske mindretal i Sydslesvig.

Mindretal i Weimarrepublikken 1920-1933

Genforeningsåret 1920 markerede ikke noget statsretligt brud for Syd-

slesvigs vedkommende. Men selvom det tog nogen tid, før det preussiske embedsapparat havde vænnet sig til de nye tider, så medførte Weimarrepublikkens demokratiske forfatning en grundlæggende forbedring af det danske mindretals forhold. Den ny verdensorden efter Første Verdenskrig gjorde det desuden muligt for den danske stat at støtte mindretallet kulturelt og økonomisk.

Det danske mindretal etablerede sig i 1920'erne som et samfund i samfundet: Den slesvigske Forening - med afdelinger i Flensborg, landdistrikterne, Gottorp amt samt Ejder-

sted - varetog mindretallets kulturelle og politiske organisation og samarbejdede tæt med Den slesvigske-frisiske Forening på vestkysten. Dansk Skoleforening etablerede en række private danske skoler og varetog mindretallets skolepolitiske interesser med hensyn til den kommunale danske skole i Flensborg. Hvor der ingen skoler var, kom vandrelærerne. På skoleområdet forsøgte myndighederne længe at reducere antallet af elever i de danske skoler mest muligt ved at foranstalte sprogprøver og lignende. Men fra 1926 blev sindelagsprincippet anerkendt i den tidligere

I forhold til det kejserlige Tyskland bød Weimarrepublikken på helt anderledes muligheder for at leve en dansk tilværelse syd for grænsen. Væsentligst var nok etableringen af et dansk skolevæsen. Duborg-Skolen blev indviet i 1924. Den blev bygget, mens inflationen rasede i Tyskland, og bevillingen fra Danmark i stærke danske kroner gjorde det muligt at bygge en stor, smuk og moderne skole, der herefter knejsede over byen, hvor dronning Margrethes Duborg Slot tidligere havde stået. Skolen er tegnet af arkitekt Andreas Dall, der samtidig var formand for Dansk Skoleforening for Flensborg.



Foto: Museum Sønderjylland - ISL



Ernst Christiansen taler ved et dansk årsmøde.

2. afstemningszone, og i 1928/29 blev det udstrakt til hele Sydslesvig. Herefter var det alene forældrenes vilje, der afgjorde, om børnene skulle gå i dansk skole.

Også på alle andre kulturelle områder etablerede mindretallet i 1920'erne foreninger og institutioner eller konstituerede allerede eksisterende: Avis, kirke, bibliotek, børnehaver, forsamlingshuse, ungdoms- og sportsforeninger osv. Det blev muligt at leve et dansk liv i Sydslesvig fra vugge til grav, og det kunne i modsætning til tidligere i hovedsagen ske uden indblanding og forfølgelse fra myndighedernes side. Den vigtigste personlighed i 1920'ernes og 1930'ernes danske arbejde i Sydslesvig var redaktør af Flensburg Avis, Ernst Christiansen (1877-1941), men hans vision om en stærk, centraliseret ledelse lod sig dog ikke gennemføre.

Væksten i tilslutningen til det danske mindretal, der var begyndt under afstemningskampen, fortsatte i inflationstiden i 1920'ernes første urolige

år. Men med Tysklands begyndende stabilisering fra midten af 1920'erne svandt mindretallet atter ind. Fra et medlemstal i Den slesvigske Forenings Flensburgafdeling på ca. 5.000 i første halvdel af 1920'erne stabiliserede medlemstallet sig på ca. 3.500 i sidste halvdel. For de øvrige distrikters vedkommende var udgangspunktet ringere og faldet større. Det danske mindretal var fortsat i overvældende grad koncentreret om byen Flensburg med nærmeste omegn samt strøget umiddelbart syd for den nye grænse. Ved opsøgende dansk arbejde af vandelrærere etableredes i løbet af 1920'erne levedygtige mindretal i Slesvig by og Tønning, men mellem disse to yderste forposter og grænsestrøget fandtes der praktisk taget ingen organiseret danskhed.

Ligesom fra 1880'erne blev det fra 1920'ernes anden halvdel vanskeligt at fastholde arbejderbefolkningens stemmer ved rigsdags- og landdagsvalg, således som mindretallets overvejende borgerlige ledelse ønskede. Den politiske polarisering i Weimarrepublikkens sidste år førte til, at mange dansksindede arbejdere slækkede båndene til mindretallet og engagerede sig i de socialdemokratiske og kommunistiske partiers kamp mod nationalsocialisterne. De vendte tilbage til de danske foreninger, da nazisterne efter magtovertagelsen i 1933 forbød SPD og KPD.

I hagekorsets skygge 1933-1945

Med nazisternes magtovertagelse i 1933 begyndte enretningen af det

tyske samfund i nationalsocialistisk retning. Målet var den totale sammensmeltning mellem parti, stat og folk. Dette førte til en gradvis udelukkelse af det danske mindretal fra næsten alle sider af det offentlige liv. Denne udelukkelse var ikke nødvendigvis et mål i sig selv, men blev en naturlig følge af ensretningsprocessen, hvis mål var at omfatte alle tyske folkefæller i et nationalsocialistisk folkefællesskab, som det danske mindretal hverken ville eller kunne være en del af. Medlemskab af det vidtstrakte stats- og partiapparats forskellige forgreninger blev meget snart en betingelse for at få arbejde, læreplads eller modtage socialhjælp. I denne situation blev det livsnødvendigt for mindretallet at opnå undtagelsesbestemmelser og særrettigheder fra den almindelige ensretning af det tyske samfund. Det skulle vise sig at blive en lang og sej kamp, som meget længe faktisk blev kronet med held. Det var på den ene side nødvendigt af hensyn til mindretallets kulturelle udfoldelsesmuligheder, at det på udvalgte områder fik lov til at stå uden for det nye ensrettede samfund, f.eks. deltagelse i de mere nazistisk-indoktrinerende organisationer. På den anden side måtte denne særstilling ikke medføre, at mindretallet ligefrem blev udskilt fra omgivelserne. De danske sydslesvigere måtte insistere på, at de fortsat var fuldgældige medlemmer af det tyske samfund. At opgive eller gradbøje denne status ville have været ensbetydende med mindretallets undergang.

Mindretalsledelsen betonedede straks i 1933 sin loyalitet mod det nye regime - og sin forventning om at kunne fortsætte sin tilværelse uden indgreb

fra myndighedernes side. Og det danske mindretal opnåede ved forhandlinger faktisk fritagelse for en lang række ensretningstiltag og kom derved til at indtage en bemærkelsesværdig særstilling i Det tredje Rige: Dets dagblad, Flensborg Avis, måtte ganske vist indrette sig efter de nye forhold, men undgik dog den totale ensretning. Dets ungdom blev fritaget for medlemskab af Hitler-Jugend og Bund deutscher Mädel, og dets arbejdere nød en række undtagelser i forhold til Deutsche Arbeitsfront. Arbejdstjeneste og værnepligt slap mindretallet dog ikke for. Centralt i disse forhandlinger stod Jacob Kronika (1897-1982), der fungerede som mindretallets talsmand i Berlin.

Mindretallets særstilling skyldtes først og fremmest regimets ønske om at bevare et godt, udenrigspolitisk forhold til Danmark. Lokale tyske kræfter i Slesvig-Holsten og Nordslesvig forsøgte dog at reducere det danske mindretals størrelse ved en ihærdig påvirkning af enkeltindivider for på denne måde at bane vejen for en grænserevision.

I de første år efter magtovertagelsen fik mindretallet stort set lov til at passe sig selv. Både Den slesvigske Forening og de danske skoler oplevede tilgang, og det blev tilmed muligt at oprette nye skoler og udvide de eksisterende. Men fra midten af 1930'erne vendte det. Der blev iværksat en systematisk påvirkning, navnlig af mindretallets mindrebemidlede medlemmer, for at få dem til at tage deres børn ud af de danske skoler, melde sig selv ud af de danske foreninger og tilslutte sig det tyske folkefællesskab. Trods klager og forhandlinger blev mindretallet trængt tilbage. Det sam-



Foto: Arkivet ved Dansk Centralbibliotek for Sydslesvig.

Luftangrebet på Flensborg den 19. maj 1943 kostede livet for bl.a. 15 danske børn og 2 lærerinder fra den danske børnehave 'Ingridhjemmet' i Batterigade.

lede medlemstal i Den slesvigske Forening dalede fra ca. 4.000 i 1933 til ca. 3.000 i 1939 - og frafaldet fortsatte de følgende år.

Verdenskrigens udbrud i 1939 lagde nye byrder på det danske mindretal, der rykkede sammen og efter evne forsøgte at leve en dansk tilværelse, helt afskærmet fra de fjendtlige tyske omgivelser. Men i modsætning til under Første Verdenskrig blev der ikke grebet ødelæggende ind i mindretallets kulturelle og institutionelle liv - bortset fra Flensborg Avis. Her blev Ernst Christiansen kort efter Danmarks besættelse tvunget bort fra redaktørposten. Men kontinuiteten blev trods alt sikret, da han blev erstattet af sin mangeårige medarbejder L.P. Christensen (1880-1960), der sammen med Duborgskolens rektor fra 1940, Bernhard Hansen (1893-1976), kom til at udgøre mindretal-

lets vigtigste personligheder krigen igennem.

Døden gjorde sin høst blandt mindretallets indkaldte unge mænd. Næsten 1.000 dansksindede sydslesvigere blev indkaldt, og af dem faldt ca. 270. Mange andre vendte hjem med ar på sjæl og legeme - nogle efter at have tilbragt mange år i krigsfangenskab. Heller ikke hjemmefronten blev skånet for krigstab, værst ved bombeangrebet den 19. maj 1943, der udslattede den danske børnehave i Batterigade. Da det fra 1943 begyndte at gå tilbage for den tyske krigsmaskine, steg håbet i mindretallet om en bedre fremtid. Men først i maj 1945 kom befrielsen. ■

Litteratur

Johan Peter Noack: *Det danske mindretal i Sydslesvig 1920-1945*, Bind 2, Institut for Grænseregionsforskning, Aabenraa 1989.

Grænseby og Notstandsgebiet - Flensborg 1918-1933

Af Morten Andersen

Delingen af Slesvig fik stor betydning for Flensborg by. Arkivar, ph.d. Morten Andersen, Landsarkivet for Sønderjylland, har undersøgt de økonomiske konsekvenser for byen.

TYSKLANDS NEDERLAG i Første Verdenskrig åbnede mulighed for en løsning af det slesvigske spørgsmål ved en national folkeafstemning. Da den tyske udenrigsminister Hermann Müller (SPD) underskrev Versailles-traktaten den 28. juni 1919, blev Den nordslesvigske Vælgerforenings forslag om en en bloc afstemning i Nordslesvig og en distriktvis afstemning syd for en linje, der gik syd om Højer og Tønder i vest og nord om Flensborg i øst, til virkelighed. Den 26. januar 1920 ankom den internationale kommission (CIS), der skulle administrere afstemningszonerne, til Flensborg og indrettede hovedkvarter på Hotel Flensburger Hof. Flensborg var nu internationalt område.

Afstemningstiden 1919-20

Den flensborgske valgkamp fokuserede på økonomi og erhverv var særlig udtalt i de farverige valgplakater, men kom også til udtryk i et stigende antal valgkampsløfter. Allerede i maj 1919 besøgte den preussiske landbrugsminister og senere ministerpræsident, Otto Braun (SPD), Flensborg. Han lovede, at den preussiske stat ville betale en nybygning af Flensborg Bænegård til 50 millioner Reichsmark og sørge for en udbygning af jernbane-

forbindelsen til Husum efter afstemningstiden. I august 1919 besluttede den preussiske statsregering, at der skulle anlægges en frihavn i Flensborg med henblik på at skabe nye afsætningsmarkeder efter en eventuel afståelse af Nordslesvig. Fra dansk side var løftet om bedre tider for byen under et dansk styre det centrale budskab. Budskabet havde klangbund i en tid, hvor det tyske krigsernærings-system havde spillet fallit. At afstemningsområdet blev forsynet med fødevarer fra Danmark, gav løftet en reel dimension. Det gav til gengæld grobund for skældsordet 'Speckdänen' om folk, der stemte dansk af materielle grunde. De økonomiske argumenter blev også brugt i skræmmekampagner. Således konkluderede magistraten i Flensborg i oktober 1919 i en betænkning vedrørende geografiske, økonomiske, kulturelle og politiske forhold i byen, at Flensborg hørte til Tyskland, og at byens kulturelle, økonomiske og handelsmæssige forbindelser sydpå var stærkere end forbindelserne nordpå. "Afstæelsen af Nordslesvig vil betyde store Tab for Engroshandelen og have Tilintetgørelsen af et betragteligt Antal blomstrende Forretninger til følge. Tabene vil dog være betydeligt større, hvis byen Flensborg kom til at høre til Danmark", skrev magistraten.

Hvorvidt de økonomiske paroler fik betydning for valgresultatet er uvist. I Flensborg stemte 75,2% for Tyskland og 24,8% for Danmark på af-

stemningsdagen den 14. marts 1920. I hele den anden afstemningszone var resultatet 80% tyske stemmer og 20% danske. Resultatet betød, trods forsøg fra begge sider på at ændre det, at den endelige grænse blev trukket lige nord om Flensborg. Den 15. juni 1920 vedtog fredskonferencens ambassaderråd i Paris endeligt Danmarks formelle overtagelse af Nordslesvig. Flensborg var dermed blevet grænseby.

Inflation og grænsehandel

Den 17. juni 1920 blev den anden afstemningszones genforening med Tyskland fejret på Südermarkt i Flensborg. Den preussiske indenrigsminister Carl Severing (SPD) og den nyudnævnte tyske udenrigsminister Adolf Köster (SPD), der havde været

tysk statskommisær i Slesvig-Holsten i afstemningstiden, deltog i festligheden og bød flensborgerne velkommen tilbage til Tyskland. Overborgmester Dr. Hermann Todsen, der var blevet forvist fra Flensborg i afstemningstiden, var den 6. maj 1920 vendt tilbage til overborgmesterposten i Flensborg. Den 17. juni 1920 kunne Todsen holde velkomsttale for de tyske hærtropper, der var rykket ind i byens kaserne på Duborg.

Genforeningsglæden i Flensborg var stor, men sorgen over afståelsen af Nordslesvig var større. Nordslesvig havde været et vigtigt afsætningsmarked for de flensborgske handels- og industrivirksomheder, og tabet af dette marked ville gøre ondt. Industri- og Handelskammer Flensborg satte i juli 1920 ord på den opgave,

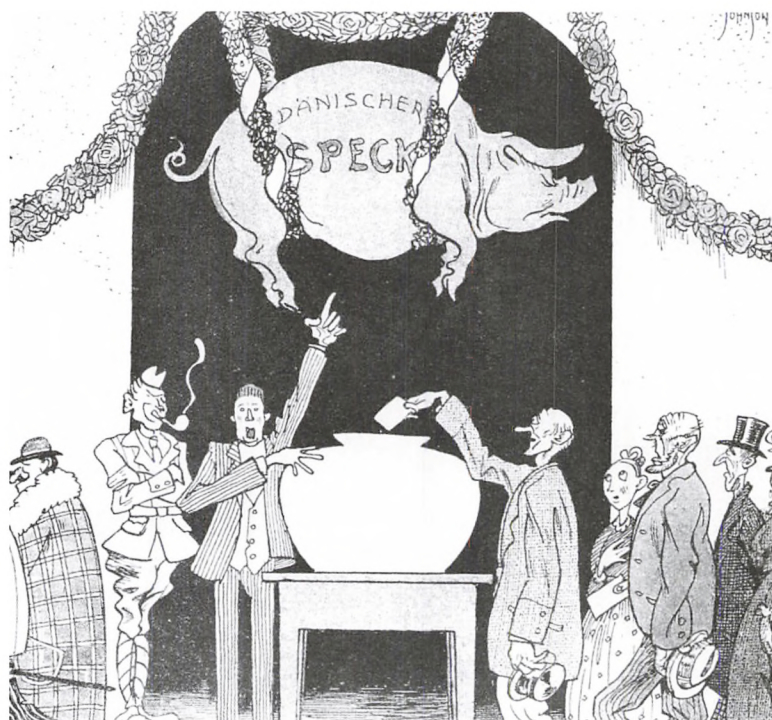
Frihavnen i Flensborg var finansieret af Nordmarkfond og blev indviet den 17. juli 1923.



Foto: Arkivet ved Dansk Centralbibliotek for Sydslesvig.

der lå forude, i en betænkning til Auswärtiges Amt: "Det må tilstræbes, at den afståede 1. zone ikke går økonomisk tabt for Tyskland." Som en kompensation for tabet af de nordlige kredse ønskede Handelskammeret sit distrikt udvidet med kredsene Rendsborg, Eidersted og Norderditmarschen. Det blev dog kun Eidersted kreds, der skiftede fra Altona til Flensborg Handelskammer. Det betød dog ikke, at Berlin ikke var enig i det mål, Handelskammeret havde fremsat. En revision af den forhadte Versaillestraktat var det overordnede politiske mål for alle tyske regeringer i Weimarrepublikkens dage. Udenrigshandelen var i første omgang Tysklands eneste mulige vej for at udøve revisionspolitik. Midlet var inflationen, som var opstået som en

følge af den tyske krigsfinansiering og seddeludstedning under krigen. Inflationen gav Tyskland mulighed for at konkurrere på priserne internationalt, og den forøgede eksport kunne samtidig stimulere beskæftigelsen og produktionen. I tiden fra 1919 til 1923 var der tale om en regulær tysk eksportdumping, som ingen af Tysklands nabolande kunne dæmme op for, heller ikke Danmark. Eksporten blev også støttet af lokale tiltag. I løbet af 1920 nedsatte Auswärtiges Amt en 'Zweigstelle Flensburg des Auswärtiges Amtes für Aussenhandel' (Udenrigsministeriets Flensborgafdeling for udenrigshandel), der skulle give Flensborgs virksomheder informationer om økonomiske forhold i udlandet med henblik på eksport. Af større betydning var det 'Aussenhan-



*"In hoc signo
vinces" - Unter
diesem
Zeichen wirst
Du siegen!"
Tegneren
Johnsons
humoristiske
kommentar
til et af de
økonomiske
argumenter i
afstemnings-
kampen i det
satiriske
magasin
'Kladdera-
datsch' fra 15.
februar 1920.*

delstille Flensburg', som blev nedsat af den tyske højkommissær for ud- og indførsel i juni 1920. Aussenhandelsstelle Flensburg var egentlig en eksportkontrollinstans, men fik den modsatte rolle, nemlig at give de flensborgske virksomheder særlige fritagelser for centralt udstedte udførselsrestriktioner. Aussenhandelsstelle kunne således udstede 'kleine Ausfuhrscheine' (små udførselsattester) til detailhandelen i Flensborg på særlige varegrupper. Desuden kunne Aussenhandelsstelle udstede almindelige udførselstilladelser med henblik på eksport til det afståede Nordslesvig. Disse tiltag betød sammen med inflationen, at strømmen af flensborgske varer til Nordslesvig, bl.a. via nordslesvigere på indkøb i Flensborg, var særdeles stor i årene 1920 til 1923. Grænsehandelen blev således en tidlig indtægtskilde for Flensborg. Til gengæld var grænsehandelen til stor gene for erhvervslivet nord for grænsen, der ikke kunne hamle op med de tyske priser. Med den tyske valutareform i november 1923 fik inflationsgrænsehandelen en brat ende. Nu måtte Flensborgs erhvervsliv klare sig uden den inflationsnære fordel.

Nordmarkfond

I mellemtiden var andre initiativer sat i værk. I oktober 1919 besluttede den preussiske landdag og Rigsdagen hver at stille 250 millioner Reichsmark til rådighed for genopbygningen af de preussiske afstemningsområder Slesvig, Allenstein-Marienwerder og Øvre Schlesien. Da afstemningerne i Slesvig var overstået, besluttede det preussiske statsministerium, at der skulle benyttes 100 millioner af

de 500 millioner mark i det slesvigske afstemningsområde. Det var nu op til overpræsidenten i Slesvig-Holsten, Heinrich Kürbis (SPD), at fordele de 100 millioner mark i samarbejde med Flensborgs overborgmester Hermann Todsén og landråderne for Flensborg land og Sydtønder kreds. Det førte naturligvis til uoverensstemmelser. Landråderne frygtede, at Flensborg by med sine omtrent 60.000 indbyggere ville løbe med hele puljen. En anden diskussion handlede om, hvorvidt fonden skulle anvendes på støtte til den tyske kultur i grænseområdet eller på en ophjælpning af erhvervslivet og infrastrukturen. Flensborg by blev tildelt 47,5 millioner mark af de 100 millioner mark, også kaldet Nordmarkfond. Det betød dog ikke, at Flensborg var tilfreds. Det afgørende spørgsmål for Flensborg havde været, om den lovede frihavn skulle finansieres af Nordmarkfond. Trods forsøget på at skaffe særskilt finansiering lagde frihavnen beslag på 27,5 millioner mark af Flensborgs pulje. Dertil kom 4,5 millioner mark til en silo og en lagerbygning på frihavnen. Af de resterende midler blev 8 millioner mark anvendt på byggeri af 237 boliger og 4 millioner mark på udbygning af byens kloaknet. Endelig blev 3,5 millioner mark stillet til rådighed for en udligningsfond, som byen kunne anvende til andre formål.

14,5 millioner mark af Nordmarkfond skulle anvendes til kulturelle formål. Heraf gik 5 millioner til kulturelle institutioner i Flensborg, og landbrugsskolen, købmandsskolen, Kunstgwerbemuseet, Flensborg bys Theater og Flensborg byorkester modtog hver 1 million mark. Flensborgs andel af

Nordmarkfond var udbetalt i juli 1922. På det tidspunkt var hyperinflationen i Tyskland en realitet. Det uheldede Nordmarkfonden betragteligt. Inflationen gav også det danske mindretal vind i sejlene. Det betød blandt andet, at den dansksindede, men tysk-sprogede avis, Neue Flensburger Zeitung, der nød godt af tilskud fra Danmark, blev en seriøs konkurrent til Flensburger Nachrichten. Da rigspræsident Friedrich Ebert aflagde Flensborg besøg den 7. september 1922, berørte overborgmester Todsen situationen. Danskerne havde den økonomiske overmagt med den værdifulde kronemønt, der muliggjorde tilegnelse af grunde og virksomhedsandele. Erhvervslivet var hårdt trængt og havde behov for nye afsætningsområder. Frhavnen havde været en stor hjælp, men Rigsregeringen og den preussiske stat måtte fortsat yde byen støtte. Ebert gav ingen løfter, men den preussiske stat var på vej med endnu en hjælpepakke. Foranlediget af overpræsident Kürbis' betænkning 'Die dänische Gefahr und Ihre Abwehr', skrevet i maj 1922, bevilgede den preussiske stat 40 millioner mark i den såkaldte Schleswigfond til anvendelse i året 1923. Midlerne skulle rettes mod en ophjælpning af kulturen i grænseområdet. Da hyperinflationen i 1923 tog til i styrke, måtte fonden løbende forhøjes. En opgørelse fra juni 1924 viser, at den preussiske stat i alt bevilgede 1.619 trillioner mark til Slesvig-Holsten i løbet af 1923 gennem Schleswigfond. Heraf modtog Grænsebiblioteket i Flensborg sammenlagt 922 trillioner mark. I betragtning af, at et rugbrød i september 1923 kostede 3 millioner mark, var fondens værdi dog begrænset.

Flensburgs wirtschaftliche Notlage
Inflationen efterlod et traumatiseret og kapitalfattigt Tyskland. Det var også en kendsgerning i Flensborg. Den preussiske statsbank ydede i maj 1925 et lån på 1,2 millioner mark. Lånet, der via Flensborg bys spare- og lånekasse blev fordelt til 44 industri- og engrosfirmaer i byen, rakte dog ikke langt. Den monetære stabilisering betød også, at der blev taget fat på en række infrastrukturelle forbedringer i Flensborg. Banegården, der var blevet lovet i afstemningskampen, blev indviet den 1. december 1927. Dermed blev hovedbanetrafikken ledt ind over Flensborg i stedet for som tidligere at løbe forbi byen ved Flensborg Weiche. I november 1926 var den nye jernbanestrækning mellem Flensborg og Husum, der også var blevet lovet i afstemningskampen, blevet åbnet. Byggeaktiviteten i Flensborg var stor i årene efter inflationen. Gader som Meisenstrasse, Eckenerstrasse, Schützenkuhle og Zur Exe blev bebygget. Købmandsskolen, der hidtil havde været en del af realskolen, fik eget hus, og det danske mindretals Duborgskole stod færdig i 1925. Anlæggelsen af Hindenburgdæmningen til Sild i tiden fra 1922 til 1927 var ikke som sådan et Flensborgprojekt, men dæmningen havde stor betydning for regionen. Rigspræsident Hindenburg foretog i forbindelse med indvielsen af dæmningen den 1. juni 1927 en rejse gennem Slesvig-Holsten, der også bragte ham til Flensborg. Her blev han, som på hele ruten, modtaget af begejstrede folkemængder. Efter overborgmester Todsens velkomst holdt præsident Hindenburg en tale, som han afsluttede med ordene: "Vær overbevist

om, at Rigets og den preussiske stats handlekraftige støtte ikke vil udeblive i fremtiden, hvis jeres egne kræfter ikke rækker”.

Der var også yderligere hjælp på vej. Efter i 1926 at være blevet forbigået af det såkaldte 'Sofortprogramm', hvori Rigsregeringen stillede 41 millioner mark til rådighed for de østlige grænseprovinser, blev Slesvig-Holsten sat øverst på listen i det Reichgrenzhilfe-program på 30 millioner mark, der blev rejst i 1927. Beløbet på 3,5 millioner mark var dog langt under det, man forventede i Slesvig-Holsten. Af de 3,5 millioner mark skulle den ene million anvendes på et 'Haus der Nordmark' som tak for slesvigernes troskab under afstemningen. Deutsches Haus i Flensborg stod færdigt den 27. september 1930. Det blev overborgmester Todsens sidste officielle handling at ind-

vie huset, før Fritz von Hansemann overtog overborgmesterposten. Opførelsen af Deutsches Haus var et eksempel på den dominans, ophjælpningen af tysk kultur havde fået i genopbygningen af grænselandet. Set fra Industri- og Handelskammerets side var det også tid til at støtte byens erhvervsliv. I marts 1926 havde Rigsregeringen nedsat et udvalg til undersøgelse af det tyske erhvervslivs produktions- og afsætningsforhold, hvorunder et underudvalg skulle undersøge den tyske økonomis territoriale ændringer. Dette 'enqueteudvalg' bad i februar 1927 Industri- og Handelskammeret i Flensborg om at indsende beretninger om de økonomiske forhold i byen. Da Handelskammeret allerede var undervejs med en betænkning, kunne man i marts 1927 tilsende enqueteudvalget betænkningen 'Økonomiske forandringer

Rigspræsident Hindenburg hyldes i Flensborg den 1. juni 1927 i forbindelse med indvielsen af Hindenburgdæmningen til Sild.



Foto: Arkivet ved Dansk Centralbibliotek for Sydslesvig.

ger i det slesvigske grænseområde, som følge af 1. zones afståelse til Danmark'. Magistraten og overborgmester Todsén byggede videre på denne betænkning med beretninger fra de liberale erhverv og magistratens skatteafdeling. Det blev til den i marts 1928 udgivne betænkning 'Flensborgs økonomiske og finansielle nødsituation efter afståelsen af Nordslesvig'. Betænkningen indeholdt en opgørelse af de tab, Flensborg havde oplevet med afståelsen af Nordslesvig. Advokater i Flensborg havde mistet kunder fra de 8 nordslesvigske amtsretter. Sygehusene, Diakonisseanstalten og Skt. Fransiskus, havde mistet et stort patientgrundlag og tilgangen af nordslesvigske sygeplejersker. Hvor der i 1919 var 135 nordslesvigske elever på flensborgske skoler, var der i 1926

kun 25 nordslesvigske elever. Indsejlingen af varer på havnen var i 1925 kun på 39,5% af mængden indsejlet i 1913. Havnen beskæftigede i 1925 kun 75 havnearbejdere mod 350 i 1913. Flensborg skibsværft havde 2.543 ansatte i 1913. I 1926 var det antal faldet til 1.096. Ved årsskiftet 1927-28 var der lidt over 2.000 arbejdsløse i byen, svarende til 3 arbejdsløse pr. 100 indbyggere. Det tyske gennemsnit var 1,5 arbejdsløse pr. 100 indbyggere. Industri- og Handelskammeret var opmærksom på, at de vanskelige tider for Flensborg ikke kun skyldtes afståelsen af Nordslesvig. Den stærke koncentrationsproces, som den tyske industri gennemløb i 1920'erne, kom ikke de små virksomheder i Flensborg til gode. Transporten fra Flensborg til det centrale Tyskland var samtidig en om-

Adolf Hitler taler på Flensborg Stadion den 23. april 1932. Det var Hitlers første og eneste besøg i Flensborg.



Foto: Stadtarchiv Flensburg.

kostning, der reducerede de flensborgske virksomheders konkurrenceevne mærkbart. Tabet af det nordslesvigske marked kom oven i disse strukturforandringer. Konklusionen var "at Flensborg befinder sig i svære trængsler, der vel næppe overgås i nogen anden tysk by".

Det i 1926 nedsatte enqueteudvalg fremlagde i 1930 sin rapport vedrørende de territoriale afståelsers betydning for den tyske økonomi. Hvad angik tabet af Nordslesvig, var forfatteren August Skalweit enig i, at tabet i særlig grad havde ramt Flensborg by. Flensborgs økonomiske tab faldede dog noget i lyset af de tab, afståelsen af de østlige grænseprovinser havde haft til følge, og som blev beskrevet i samme bind. Rigsregeringen og den preussiske regerings grænsepolitiske fokus skiftede netop i årene 1928-29 til udelukkende at dreje sig om de østlige provinser. Det storstilede Osthilfe-program, der blev gennemført i årene 1928-36, og som hovedsageligt tilfaldt Østpreussen, gav anledning til nogen misundelse i Slesvig-Holsten og i Flensborg. Handelskammeret og Håndværksskammeret i Flensborg udarbejdede sammen med Landwirtschaftskammer Schleswig-Holstein i 1932 en ansøgning til Rigsregeringen om en tilsvarende Nordmarkhilfe uden resultat. Den verdensøkonomiske krise, der blev indledt i oktober 1929, havde ramt Tyskland og Flensborg nådesløst. Skibsværftet måtte i november 1930 indstille virksomheden, og antallet af arbejdsløse i byen steg til 8.000 i 1932. Også Flensborg oplevede nu gadekampe mellem kommunister og nazister. Den 23. april 1932 var Adolf Hitler på sit første, og eneste, besøg i

Flensborg. 45.000 mennesker overværede Hitlers tale på byens stadion. Ved rigsdagsvalget den 31. juli 1932 var Slesvig-Holsten den første og eneste valgkreds, hvor NSDAP opnåede absolut flertal med 51,1% af stemmerne. I Flensborg stemte 45,7% på NSDAP. Den nazistiske magtovertagelse i januar 1933 blev i Flensborg fulgt op af Dr. Wilhelm Sievers' valg til overborgmester i september 1933. En af Dr. Sievers' første handlinger var at henvende sig til rigsindenrigsministeren med henblik på en udnævnelse af Flensborg til Notstandsgebiet. Byen måtte vente til maj 1937, før rigsindenrigsminister Hermann Göring meddelte, at grænsekredsene Flensborg by og land og Syd-tønder var at regne for områder, der var særligt berettiget til offentlige kontrakter. Flensborg var dermed blevet officielt Notstandsgebiet. Titlen havde et reelt indhold, men tilstanden af Notstandsgebiet sad også dybt i den flensborgske selvforståelse. Tabet af Nordslesvig var byen aldrig kommet sig over, hverken økonomisk eller mentalt. ■

Kilder

Morten Andersen: *Den følte grænse. Slesvigs deling og genopbygning 1918-1933*. Historisk Samfund for Sønderjylland. 2008.

Morten Andersen: Fødevarerforsyning i det slesvigske afstemningsområde 1918-20 i *Landbohistorisk Tidsskrift 2005:1*. Landbohistorisk Selskab.

Hans-Friedrich Schütt und Siegfried John: *Geschichte der Industrie- und Handelskammer zu Flensburg*. Flensborg 1964. Gesellschaft für Flensburger Stadtgeschichte: *Flensburg - Geschichte einer Grenzstadt*. Flensborg 1966.

Flensborg fra i går til i dag (1930 - 2009)

af Broder Schwensen

Oversat fra tysk af Birgit Christensen

Arkivleder, dr. Broder Schwensen, Stadt-archiv Flensburg, har set på Flensborgs udvikling i perioden mellem to verdensomspændende økonomiske kriser - en periode præget af nazisme, krig og efterfølgende højkonjunktur.

Fra republik til diktatur

DE N VERDENSBOMFATTENDE økonomiske krise, der begyndte i USA, fører i 1930 til lukning af talrige virksomheder i Flensborg, deriblandt FSG-værftet. Antallet af arbejdsløse stiger lynhurtigt til 8.000 ved udgangen af 1932. Da Weimardemokratiet giver op til fordel for en præsidentialregering, dvs. en regering, der er udpeget af præsidenten, får de radikale partier på højre- og venstrefløjen også her flertallet af vælgerne. Ved det sidste frie rigsdagsvalg i november 1932 stemmer 4.379 flensborgere således på det kommunistiske parti KPD og 14.337 på det nationalsocialistiske parti NSDAP. Socialdemokraterne får 8.986 stemmer, de borgerlige 7.058 og Slesvigsk Forening, det danske mindretals parti, 828 stemmer.

Ligesom i Berlin arrangerer NSDAP-grupper i Flensborg en sejrsmarch gennem byen i anledning af overdragelsen af magten til Hitler 30. januar 1933. Protestaktioner i arbejderkvartererne i den nordlige del af byen og ved havnen hører op, da politiet går løs på deltagerne med knipler. Mod-demonstrationer af KPD og SAP (So-

cialistisk Arbejderparti) får ganske vist næste dag 1.500 mennesker på gaden, men det lykkes ikke at få iværksat en generalstrejke, bl.a. på grund af årelange interne stridigheder på venstrefløjen.

Protest og modstand bliver kvalt, fordi folk bliver skræmt, forfulgt eller direkte udsat for vold samtidig med, at de nu begynder at blive udsat for en vedholdende terror fra statens side. Alligevel får NSDAP i første omgang kun tilkæmpet sig 21 af de 45 pladser i Flensborgs byråd ved kommunalvalget 12. marts 1933. Imidlertid bliver de to valgte kommunister og ni socialdemokrater snart illegale og i lighed med en af de fire repræsentanter for det danske mindretal udstødt af byrådet. Seks af de ni valgte nationalborgerlige slutter sig i sommeren 1933 til NSDAP-fraktionen, og tre andre 'ensretter' sig selv, dvs. accepterer, at de som opposition ikke kan sidde i byrådet, og forlader det. Samtidig bliver samtlige demokrater fortrængt fra magistraten sammen med overborgmester von Hansemann, der var blevet valgt i 1930, og ligeså bliver 34 ildesete kommunalt ansatte fortrængt fra deres embeder.

Den nye preussiske kommunallov degraderer pr. 1. januar 1934 de resterende rådsmedlemmer til blot at være 'konsulenter'. Efter 'førerprincippet' er det fra nu af alene de nationalsocialistiske overborgmestre Dr. Wilhelm

Sievers (1933-1936) og Dr. Ernst Kracht (1936-1945), der sammen med den stedlige NS-kredsledelse træffer afgørelser om byens skæbne.

Også i Flensborg bliver det snart tydeligt, hvilke uretfærdigheder NS-regimet medfører: 1. april 1933 bliver jødiske forretninger blokeret af SA-folk. 30. maj 1933 følger så bogbrændingerne på Exe, og i pogromnatten mellem 9. og 10. november 1938 bliver jødiske borgere mishandlet og jaget ud af deres hjem, som bliver raseret, og til sidst bliver de, som ikke har kunnet nå at flygte, deporteret til koncentrationslejre og myrdet. Samme skæbne overgår politiske modstandere og fagforeningsfolk, homoseksuelle, Jehovas vidner, sintier og romaer samt - på særlige institutioner, specielt indrettet til drab - handicappede børn og voksne.

Allerede fra 1932 forbedres økonomien til gavn for de forholdsregler, der er truffet mod den stigende arbejdsløshed. Den massive oprustning og de store kasernebyggerier bevirker, at Flensborgs arbejdsløshedstal ved udgangen af 1936 er faldet til 1.285 - og også her fører det til en styrkelse af NS-regimet. Den unge generation bliver - med undtagelse af de unge fra det danske mindretal - ensrettet og indoktrineret i de statslige ungdomsforbund.

Anden Verdenskrig og dens følger
Da Anden Verdenskrig begynder, bliver levnedsmidler og forbrugsgoder rationeret. Efter luftangrebene, hvor over 1.000 sprængbomber og 12.000 brandbomber bliver kastet ned over Flensborg, følger i 1942 tvangsrationeringen af boliger. Som følge af den

I tidens tegn. Skt. Johanniss Skyttegilde fejrer 500-års jubilæum i 1936.



Foto: Stadtarchiv Flensburg.

'totale krig' bliver de unge i 1943 indkaldt til luftforsvaret. Samtidig er flere tusinde udenlandske fremmed- og tvangsarbejdere beskæftiget i virksomhederne i Flensborg, ved landbruget og i husholdningerne. De er indkvarteret i kasernelignende lejre. I oktober 1944 indkaldes alle 16 til 60-årige mænd i Flensborg, som i det øvrige Tyskland, til 'Volkssturm'.

Da østfronten i begyndelsen af 1945 bryder sammen, kommer næsten 40.000 flygtninge til Flensborg enten til fods eller ad søvejen over Østersøen. Skoler og samlingshuse bruges til indkvartering og nødhospitaler. Desuden bliver 2.000 kz-fanger fra Stutthof og Neuengamme transporteret til Flensborg som politiske gidsler i krigens sidste dage. Fra 3. maj 1945 bliver marinesportskolen Mørvig sæde for den sidste

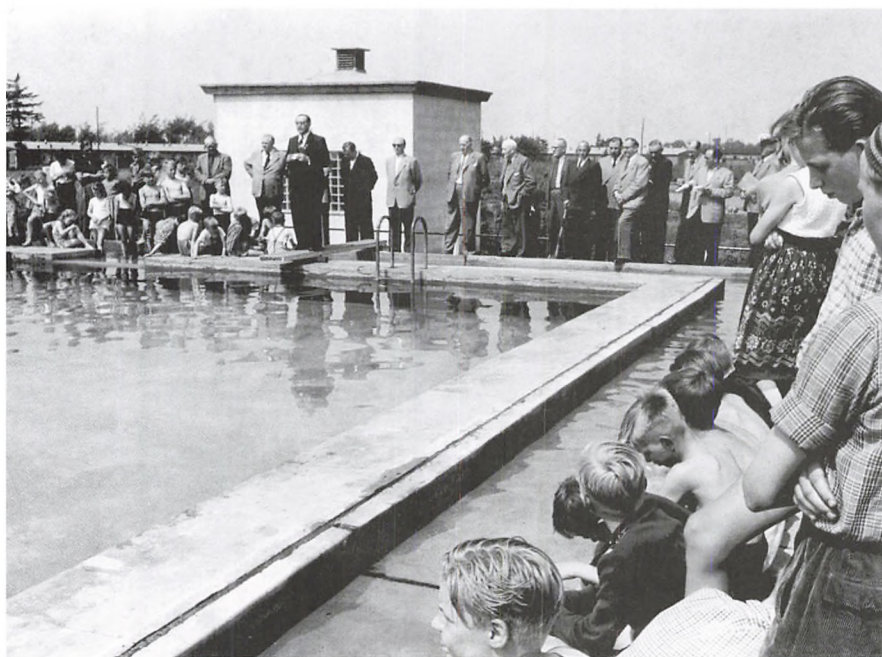
rigsregering under Dönitz, som her, inden han den 23. maj 1945 bliver arresteret af britiske tropper, når at fuldbyrde adskillige dødsdomme - også efter at krigen er forbi 8. maj.

Talrige ledende nazister slipper via 'Rattenlinie Nord' til Flensborg, hvor de skaffer sig falske papirer. Det er f.eks. SS-Reichsführer Heinrich Himmler, Auschwitzkommandant Rudolf Höß og eutanasilægen Werner Heyde. Mange lever i årevis med den nye identitet, en del endda i årtier.

Alene i Flensborg koster diktatur og krig livet for 2.896 soldater, 176 bombeofre og ca. 300 forfulgte flensborgere. Hertil kommer 119 besætningsmedlemmer på allierede fly, der bliver skudt ned eller styrter ned over byen.

Det både militært og moralsk totale tyske nederlag styrker den danske be-

Lille bassin. Stor glæde. Indvielse af svømmebadet i Sporskifte/Weiche i 1954.



vægelse i Flensborg. Den danske Sydslesvigsk Vælgerforening har indtil 1951 det politiske flertal i byrådet. Med støtte fra det danskorienterede Socialdemokratiske Partei Flensborg (SPF, 1946-54), der er aflægger af SPD, er det i begyndelsen løsrivelse fra Tyskland, der er målet.

Under britisk tilsyn bliver byens forvaltning nyordnet fra midten af maj 1945. Den dansksindede I.C. Møller bliver overborgmester. Man står over for enorme opgaver: Befolkningstallet er på grund af flygtninge og andre, der er havnet her under krigens virvar, kommet op på 110.000 personer. Foruden tvangsindkvartering hos private bruger man baraklejligheder, skoler og andre store bygninger til indlogering af de mange mennesker. Endnu i dag er der mange flygtningebørn, der husker den sårende, og for en dels vedkommende racistiske, behandling fra lokalbefolkningens side.

Epidemier, sult og kulde kræver flere ofre i den første efterkrigstid. I 1947 kommer den daglige fødevareration ned på under 1.500 kcal. Der kommer hjælp fra UNRRA (United Nations Relief and Rehabilitation Administration), der kommer US-Carepakker, og der bliver sendt fødevarer fra Danmark. Kun en del af de hjemstavnsfordrevne kan flyttes til Syd- og Vesttyskland. Den sidste barak bliver først revet ned i 1966.

Økonomiske opgangstider og udvidelse af byen

Efter valutareformen i 1948 er der stadig en arbejdsløshed på ca. 30% i Flensborg. Først omkring 1950/51 kommer der for alvor gang i økonomien, i skibsbyggeriet, i rederier og fragtvirksomheder og i skibsfarten på

fjorden. Der kommer mere liv i havnedriften med de mange arbejdspladser til gavn for byens økonomi. Det samme gælder for byggeriet af de etageejendomme, der ændrer bybilledet i bydelene Mørvig, Engelsby, Ryde, Sporskifte og Friserbjerg radikalt. De særligt driftige byggekonsortier FAB (Flensburger Arbeiterbauverein) og SBV (Selbsthilfebauverein) bidrager på afgørende vis til en vellykket integration af de flygtninge og hjemstavnsfordrevne, der er forblevet i Flensborg - og de yder endnu i dag en vigtig social indsats ved at forsyne byen med billige boliger.

Foruden forbundsmotorkontoret (Kraftfahrtbundesamt), der i 1952 bliver placeret i byen, lægger den unge forbundsrepublik en hel del afdelinger af det nyoprettede forbundsforsvar (fra 1956) og forbundsflåden (fra 1957) i den struktursvage fjordby. Dermed skaffes der arbejdspladser, der også er sikre i krisetider, og dette led-sages af omfattende byggeaktivitet.

Mens Kobbermøllen og Nordisk Ovnfabrik opgiver deres produktion, opretter Danfoss en hurtigt ekspanderende filial i Flensborg (1957). Derefter kommer Schurpack GmbH og Storno-Electronic GmbH. Ved en stor strejke 1956/57 tilkæmper metalarbejderne sig samtidig vigtige medbestemmelses- og sociale rettigheder. Det økonomiske opsving er ganske hæslende: I 1963 er arbejdsløsheden faldet til under 2%. Gentagne gange bliver der hentet arbejdskraft fra Grækenland, Jugoslavien og Tyrkiet. Disse arbejdere og deres familier, der efterhånden også flytter til byen, gør hurtigt og med varig virkning befolkningen, der traditionelt er dansk-tysk, multikultu-

rel, hvad der dog ofte er blevet fortrængt lige til i dag.

Flensborgs tilknytning til omegnens infrastruktur forbedres med den nye vej, Nordstraße, der fører ud til Angel. Biltrafikken i nord-sydlig retning får forbedrede forhold, da E3 får en firesporet sidelinje mod vest (1968), og der kommer en ny grænseovergang ved Kobbermølle. Dertil kommer udbygningen af motorvej A7 (1978), der krydser grænsen i nærheden af byen og senere udbygges med en firesporet sidelinje mod øst (2006). Den tidligere så trafikplagede indre by bliver fra 1968 på strækningen Holm-Storegade-Nørregade etapevis forvandlet til et fodgængerområde. For at få et ensartet busnet nedlægger man den sidste sporvognslinje i 1973.

Når det gælder transport over længere afstande, er det indtil op i 1960'erne togtrafikken, der dominerer, først med damplokomotiver (til 1972), senere med diesellokomotiver. I 1996 kører det første eldrevne lokomotiv over den dansk-tyske grænse til Padborg. I dag er de små baner i oplandet nedlagt, og det er endnu ikke til at vide, hvordan Flensborgs baneforbindelser mod nord og syd bliver, når Femernbæltbroen bliver bygget.

Flyvepladsen Skæferhus, der efter 1945 blev delvis nedlagt, men fra 1951 blev brugt igen til civil trafik, bliver fra 1960 drevet af et regionalt selskab og har i dag tre start- og landingsbaner. Den bruges som regionalt støttepunkt for lufttransporten, der dog veksler i omfang, afhængigt af de økonomiske forhold, og af en luftsportsforening med forskellige grupper. I nogle år (1968-1971) uddannede Lufthansa sine unge piloter her.

Nye veje inden for uddannelse og kultur

På uddannelsesområdet kommer der også hos det danske mindretal talrige nye børnehaver og folkeskoler. I 1968 opdeles skolen i grund- og hovedskole. I 1959 får 'Pädagogische Hochschule' en ny bygning. Marineskolen Mørvig, der fra 1946 blev brugt til læreruddannelse, bruges senere igen til militære formål. Foruden det nye Dansk Centralbibliotek i Nørregade (1959) får Flensborg i 1961/62 et nyt stadsbibliotek ved Süderhofenden. I 2007 får stadsbiblioteket lokaler på overetagen af det nye indkøbscenter 'Flensburg-Galerie'.

Ved de kulturpolitiske 'Flensburger-Tage', der finder sted fra og med 1954, fremmes det dansk-tyske grænseoverskridende samspil. I 1960'erne kommer de dansk-tyske uger til, og i dag finder en mangfoldighed af forskellige former for samarbejde sted på alle politiske og samfundsmæssige niveauer. Dette arbejde får i 1996 anerkendelse med oprettelsen af European Center of Minority Issues (ECMI) i en af Flensborgs traditionsrige bygninger, Kompagniporten, og med gentagne besøg af den danske kongefamilie.

Efter genopbygningsfasen, hvor mange, der er belastet af en nazistisk fortid, får mulighed for at få en ny identitet og en ny karriere i Flensborg, finder den unge generation i 1960'erne nye udtryks- og protestformer. Jazz, beat og rockmusik, senere punk og rap, fører til en ændret fremtræden, og med demonstrationer, transparenter, flyveblade, teateraktioner, besættelser af huse, taler på gaden og blokader opdages det offentlige rum som samfundspolitisk dis-

kursforum. Således afholdes aktioner mod NATO's atombevæbning (fra 1963), mindehøjtidelighed for de faldne i St. Mariekirken (1967), aktion mod forhøjelserne af billetpriserne i den offentlige lokaltrafik (Aktion 'Roter Punkt', 1970), mod højrenationalistiske sammenkomster (1969/75), protestaktioner inden for anti-atomkraftbevægelsen, specielt mod kraftværket Brokdorf (1976/77, 1981 og 1986) eller mod nedrivning af bevaringsværdige bygninger (Diako-Pastorat i 1986, lagerbygningen Nørregade 159 i 1990, Villa Besenbruch i 1990/91 og ROXY i 1999). I den følgende tid udvikler der sig rigt facette-

rede alternativ-bevægelser, og der opstår nye måder at leve og bo på. Partiet De Grønne, der blev grundlagt i 1979, tilkæmper sig i 1986 for første gang tre pladser i Flensborg byråd.

Recessionsår og strukturændring. Flensborg efter 1970

De første efterkrigsår med det store boom, der afsluttes med, at byen anlægger et fjernvarmenet, der dækker hele området (1969), efterfølges i 1970'erne og 1980'erne af økonomisk stagnation og recession. Strukturændring inden for skibsbyggeriet fører til, at FSG bliver insolvent. Fra 1983 føres virksomheden videre af

Statsbærende. Den senere rådmand for De Grønne, Uwe Lorenzen, efter besættelsen af Diako-pastoratet i 1986.



Foto: Stadtarchiv Flensburg

Harmstorf-gruppen med stærkt reduceret mandskabsstyrke og har siden hævdet sig på markedet med innovativt byggeri af specialskibe. Industri og større handelsvirksomheder flytter fra den indre by til områder i byens udkant samtidig med, at der skyder boligområder op flere steder i oplandet. Arbejde, bolig og service bliver i stadig stigende grad adskilt fra hinanden. I 1974 sker der en omlægning af kredsgrænserne, som ikke er til gavn for Flensborgs økonomi, og det er ikke nogen kompensation, at byens område bliver forøget med Adelbylund, Sønderup og Tarup.

Den vestlige del af den gamle by får fremgang med stormagasinerne Hertie og Karstadt, museumshavnen (1979), søfartsmuseet (1984) og moderniseringen af den indre havn. Her-

til kommer de omfattende saneringer af de historiske bygninger og deres baggårde. I det renoverede Vestindiske Pakhus får 'Nordische Universität' lokaler; dette universitet får dog ikke nogen lang levetid (1985-1989).

I løbet af 1980'erne stiger arbejdsløsheden fra 12% til 19%. En kortvarig bedring i forbindelse med det tyske genforeningsboom får tallet ned på under 11% indtil 1992. Men så taber byen kræfter ved, at næsten alt militær flyttes, at sejladserne med 'spritbådene' ophører, spiritusindustrien får tilbagegang, og at indbyggertallet stadig falder i løbet af 90'erne. I august 2000 når indbyggertallet ned på 84.181, det laveste tal siden krigen. Samtidig er 13% af byens indbyggere arbejdsløse, og yderligere 9% modtager socialhjælp.



Foto: Bianca Huber.

*Allah er stor.
Og Muhammed er hans profet. I de sidste 50 år også i Flensborg. Ramadan-bøn i DITIH Fatih Sultan Mehmed-moskeen i Flensborg i 2008.*

Flensborg i begyndelsen af det 21. århundrede

På denne baggrund intensiverer byen byggeriet af parcelhuse og lejligheder i den indre by, fortrinsvis på de arealer, der tidligere blev benyttet af militæret, og på lærerseminariets gamle områder. Samtidig sker der en massiv udbygning af uddannelseskvarteret på Sandbjerg, hvor der ved siden af faghøjskolen (1975) kommer centralbibliotek (1997) samt nye universitetsbygninger som f.eks. auditoriet Audimax. I dag går der her i alt næsten 8.000 studerende fra 40 lande. I 2009 er Flensborgs indbyggertal steget til 89.000.

Til trods for, at virksomheder som f.eks. Danfoss og Motorola har flyttet produktionen til lande, hvor lønomkostningerne er lave, findes der i byen en bred vifte af stærkt eksportorienteret industri, der hævder sig på grund af innovation og rationel kvalitetsproduktion. Inden den verdensomfattende finanskrisen sætter ind i 2008, kommer arbejdsløsheden i Flensborg ned på 11% takket være Kronens entreprenørvirksomhed, Ultratroc trykluffteknik, den farmaceutiske virksomhed Queisser, Mitsubishi Paper (tidligere Feldmühle), automobilvirksomhederne FWN og FFG, FSG-værftet, kommunikationsvirksomhederne Komtel og Versatel, energiforsyningsvirksomheden Flensburger Stadtwerke, postordrefirmaerne Beate Uhse og Orion, traditionsrige firmaer som sølvvarefabrikken Robbe & Berking, en mængde andre erhvervs-, handels- og håndværksvirksomheder samt i de første år en stærk efterspørgsel på arbejdskraft fra Danmark.

Takket være stigende indtægter fra

erhvervsskat, privatisering, salg samt betydelige spareforanstaltninger internt lykkes det byen at komme af med en betragtelig del af den offentlige gældsbyrde. I rette tid inden finanskrisen lykkes det i 2007/08 at fusionere den kriseramte Flensburger Sparkasse med Nord-Ostsee-Sparkasse (NOSPA).

Samtidig markedsføres Flensborg som turistby med en lang række kulturelle og maritime aktiviteter som 'Rom-regatta', 'Dampfrundum' og 'FolkBaltica'. Havneområdet med den nye promenade, bygningskomplekset 'Werftkontor', lystbådehavnen, museumshavnen og museumsværftet trækker atter og atter krydstogtskibe til eller udgør en stemningsfuld kulisse for film- og tv-produktioner.

Med opførelsen af 'Campushalle' i 2001 styrker Flensborg både sine muligheder for at arrangere begivenheder, der kan tiltrække folk fra begge sider af grænsen, og sin førende stilling inden for håndbold i Forbundsrepublikken. Den gamle by bliver endnu mere tillokkende med yderligere et indkøbscenter (2005), en betydelig udbygning af 'Phänomenta' (2008) og udvidelsen og istandsættelsen af fodgængerområdet (2008). I løbet af ti år stiger antallet af turistovernatninger med over 50% fra 121.000 i 1997 til 189.000 i 2007. Efter at det dansk-tyske samarbejdsprojekt 'Region Sønderjylland-Schleswig' blev startet i 1997, og personkontrollen ved den dansk-tyske grænse bortfaldt i 2002, har turistreklamerne især haft som mål at tiltrække gæster fra Norden - ikke bare som endagsturister for at købe ind, men også få dem til at blive og overnatte.



Søsætning af museumsværftets seneste nybygning, den danske jagt 'De fire brødre', som skal sejle mellem Flensborg og Cathrinesminde Teglværk. Stabelafløbningen fandt sted under stor festivitas den 2. august 2009.

Trods den vellykkede strukturændring overskygges Flensborgs 725-års byjubilæum (1284-2009) af den nye, verdensomspændende finanskrise, som også her vil føre til økonomiske tab og højere arbejdsløshedstal, udgifter til sociale overførselsindkomster og ny gæld. Men trods alt: En politisk radikaliserings som i 1930 behøver vi vel ikke at frygte i vore dage. ■

Udvalgt litteratur

Reinhard C. Böhle / Broder Schwensen (Udg.): *Neue Töne. Aus 50 Jahren populärer Musik in Flensburg*. Flensburg 2007.
Flensborg Bys Historie, Bind 2. København 1955, side 355-435.

Flensburg. Geschichte einer Grenzstadt. Flensburg 1966.

Flensburger Zahlenspiegel. Udgivet af Byen Flensburg. Flensburg 1950 ff.

Gerhard Paul / Broder Schwensen / Peter Wulf: *Flensburger Beiträge zur Zeitgeschichte*. Udgivet af Stadtarchiv Flensburg, Universität Flensburg og IZRG Schleswig, Bind 1-5. Flensburg 1996-2000.

Wolfgang Stribrny: *Vertriebene und Flüchtlinge in Flensburg*, i: *Flensburg. 700 Jahre Stadt. Eine Festschrift*. Udg. af Byen Flensburg. Flensburg 1984, Bind 1, side 416-425.

Verwaltungsberichte der Stadt Flensburg. Udg. af Stadt Flensburg. Flensburg 1926 ff.
 Horst Windmann: *Flensburg in den letzten 120 Jahren*, i: *700 Jahre Stadt Flensburg. 1284-1984*. Flensburg 1984, side 114-155.

Sønderborgs socialdemokrater

Frode Sørensen: 'Revolutionen og magten. Sønderborg-arbejdernes historie 1872-1922'. Museum Sønderjylland - Sønderborg Slot 2008. 207 sider, rigt illustreret. Pris: 249 kr.

Den tidligere socialdemokratiske skatteminister Frode Sørensen, Sønderborg, har efter at have forladt Folketinget sat sig grundigt ind i arbejderbevægelsens og Socialdemokratiets historie i sin hjemby. Resultatet foreligger nu i denne smukke og letlæselige bog om de halvtreds år 1872-1922, da Sønderborg forvandlede sig fra en lille søvning købstad til en driftig by med over 10.000 indbyggere, et varieret erhvervsliv og en ret stor industri samt ikke mindre end to store kaserner - Marinestationen ved sundet og infanteriet på slottet. I det samme tidsrum indvandrede slet ikke så få tyske arbejdere, som for manges vedkommende giftede sig med lokale piger og blev i byen og på egnen.

Der gøres grundigt rede for de første forsøg på organisation i fagforeninger og parti, ligesom der er gode portrætter og karakteristikker af de ledende folk i dette arbejde. Under Verdenskrigen var der ikke meget socialistisk arbejde i gang, men det blussede op omkring det tyske riges kapitulation i efteråret 1918.

Et tyngdepunkt i bogen bliver derfor årene 1918-20, der i Sønderborg indledes med skrædder Bruno Topffs revolution, der var en aflægger af opstanden i Kiel. Selve revolutionen i november 1918 fylder kun få sider, og den kunne godt have fortjent en mere grundig behandling. Ganske vist er sagen udførligt omtalt andre steder, men en samlet nøgtern fremstilling savnes. Derimod er det særdeles værdifuldt, at Frode Sørensen ganske detaljeret redegør for Arbejder- og Soldaterrådets virke i de følgende måneder, hvor netop disse organer spillede en afgørende rolle i byens liv både som kontrolorgan og initiativtager. Det er et emne, som ikke har været behandlet særlig dybtgående andre steder.

Efter Genforeningen blev de tyske ar-

bejdere i byen danske socialdemokrater, og på Staunings råd valgte de den sjællandske bager J.P. Nielsen til Folketinget. 'I. P.', som han kaldtes, beholdt denne post i mere end 25 år, hvor han spillede en stor rolle som de sønderjyske arbejderes repræsentant.

Beretningen slutter i 1922, da socialdemokraterne efter en række indre stridigheder erobrede borgmesterposten og derefter i det meste af resten af århundredet var byens ledende parti.

Der er tale om en både bred og spændende gennemgang, som vil være af blivende værdi.

H.E. Sørensen

Festskrift til Jörn-Peter Leppien

Grenzfriedenshefte nr. 3, 2008 - 55. årgang. Festschrift zum 65. Geburtstag von Jörn-Peter Leppien. 212 sider. Pris 4 Euro.

Dr. Jörn-Peter Leppien har i over 30 år været redaktør af det moderne og fremsynede 'Tidsskrift for dansk-tysk dialog', et motto som 'Grenzfriedenshefte' selv påkalder sig. I anledning af Leppiens 65-års fødselsdag har den øvrige del af redaktionen fundet det relevant at udgive et særnummer som en hyldest til Leppiens mangeårige indsats for denne dansk-tyske dialog.

Og det er i høj grad lykkedes med bidrag nordfra af de sædvanlige to myreflittige danske historikere Lars N. Henningsen og Hans Schultz Hansen og med bidrag fra de danske repræsentanter syd for grænsen, bl.a. rektor Jørgen Kühl og medlem af Landdagen Anke Spooendonk. Men også mange af de tyske bidrag bærer præg af dialog og diskussion om fælles historiske problemstillinger, som f.eks. Peter Hopps diskussion af René Rasmussens aflivning af Rostock-myten.

Selv mødte jeg flere gange Jörn-Peter Leppien i begyndelsen af 1970'erne, hvor han var assistent for prof. Alexander Scharff fra Universitetet i Kiel, og hvor temaet dengang var danske og tyske skolebøgers behandling af den dansk-tyske grænselandsproblematik.

fortsættes side 294

Konference: Rethinking the Maritime Museum

Udviklinger - perspektiver - udfordringer

Af Stefanie Robl Matzen

MUSEUM SØNDERJYLLAND - KULTURHISTORIE AABENRAA og Schifffahrtsmuseum i Flensborg indgik for to år siden et tæt samarbejde for at samle, bevare og præsentere viden om hele region Slesvigs maritime fortid og nutid. Derudover står begge søfartsmuseer foran nogle af de samme udfordringer, når det gælder gennemtænkningen af vores samlinger og udstillinger.

Museerne er således fælles om at ændre profil, f.eks. skal museet i Aabenraa i fremtiden ikke bare rumme byens stolte søfartstraditioner, men hele Sønderjyllands maritime historie - og vel og mærke formidlet på en sådan måde, at den er interessant for både de lokale indbyggere og turisterne, børn og voksne.

For at hente inspiration til denne omstillingsproces inviterede vi i maj 2009 til konferencen 'Rethinking the Maritime Museum'.

Den startede i Flensborg den 20. maj med et foredrag af Tony Tibbles fra Maritime Museum, Liverpool, som stillede spørgsmålet: "Do Maritime Museums have a future?" Dette blev ikke overraskende besvaret med et klart "ja", men dog under forudsætning af, at man også præsenterer nye udviklinger i søfarten, inddrager nye brugergrupper og benytter sig af moderne kommunikationsmidler.

Den følgende dag tog vi til Knivsbjerg, og her præsenterede bl.a. vores kollegaer fra Handels- og Søfartsmu-

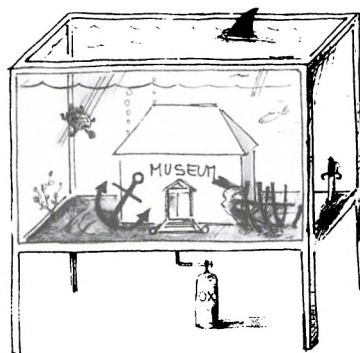
seet på Kronborg deres idéer til emnevalg og indretning af den nye museumsbygning, som skal åbnes 2012.

Senere besøgte vi Aabenraa Søfartsmuseum og Kalvø. Vores gæster var særlig interesseret i historien om Jørgen Bruhns skibsværft og starten på rederiet Jebsen. Især museets samling af skibsportrætter vakte stor begejstring - og lidt misundelse - hos kollegaerne.

Den 22. maj diskuteredes forskellige scenarier for brugen af den maritime arv og nutid, og prof. van Hooydonk præsenterede eksempler på, hvordan det er lykkedes for enkelte byer at bruge deres maritime fortid og aktive erhvervshavne til fordel for både erhvervslivet, indbyggere og turister.

Konferencen bar frugt bl.a. i form af fælles samarbejdsprojekter samt dannelsen af et internationalt netværk, bestående af både maritime museer, institutioner og foreninger.

Alle foredrag udgives i december 2009 i bogform. ■



- Arkæologi Haderslev**
28. juni - 15. nov. Kunstudstilling: 'Der er noget råddent i Hollywood' - en udstilling om surrealisme og det surrelle.
- Bymuseet i Haderslev**
26. sept - 30. okt. æ' Rummelpot gennem tiderne.
- Oldemorstof, Bov**
11. sept - 31. okt. 'Glasmagi - farver og fællesskab' - udstilling med glas-maleri.
- Kunstmuseet Brundlund Slot**
3. okt. - 17. jan. 2010 'City Life ved Rasmus Bjørn'. Soloudstilling med den sønderjyske kunstner Rasmus Bjørn, der viser maleri, skulptur, tegning og installationskunst.
- Sønderborg Slot**
12. sept. Ny permanent hertugudstilling åbnes.
- Kulturhistorie Tønder**
6. juni - 18. okt. 'Mange magiske tråde' - tredimensionelle unika-kniplinger af Gry Hvidberg.
5. dec. Tønder Seminariums historie - Primært fra 1920 til lukningen i 1989.
- Drøhses Hus, Tønder**
1. april - 30. dec. 'Guldbroderi og huekoner'. Et samarbejde med Furesø Museer.
'Tylsbroderi som grafik'. Fotogravurearbejder af Merete Hellerøe.
'Dukker og dukkelegetøj fra museets samling'.
'Kniplinger til hals og hoved' - Tønderkniplinger fra museets egen samling.
- Højer Mølle**
Fra 1. april Nyopsætning af museets permanente udstilling om mennesker og landskab i marsken.
- Kunstmuseet i Tønder**
10. okt. - jan. 2010 'Tegninger og grafik' - Jørgen Rømer.
- Naturhistorie og palæontologi, Gram**
4. okt. - 15. nov. 'Fossil Art' - Udstilling som viser nøjagtige afstøbninger af spor af liv gennem næsten 1 milliard år af Jordens geologiske historie.

Bliv løbende opdateret på

fortsat fra side 291

Sammen med den muntre sønderjysktalende Manfred Jessen-Klingenberg demonstrede de tre det nye og moderne Tysklands syn på historien. Og den dengang unge Leppien har lige siden i ord, men ikke mindst i gerning, fastholdt denne tilgang - derfor også herfra et stort tillykke!
Jørn Buch

Christianslyst

Lars N. Henningsen og Elly Andersen: *'Christianslyst - fra kongedømene til kursuscenter'*. Flensborg 2008. 52 sider, ill. Pris: 75 kr.

I en tid, hvor alt 'overflødigt fedt' skæres af skolebudgetterne, er det yderst vanskeligt at drive et kursuscenter og en lejrskole, der bl.a. lever af danske skoleelever. Det har ledelsen af Sydslesvigs danske Ungdomsforeningers (SdU) kursuscenter og lejrskole Christianslyst måtte erkende. Det er formentlig forklaringen på, at dette festskrift om Christianslyst udkommer et år før, den fejrer sit 60-års jubilæum i 2009.

Det er blevet et rigtig flot lille hefte i det efterhånden klassiske kvartformat, hvor de mange illustrationer næsten står mere skarpt end i virkeligheden. Heftet indledes af Lars N. Henningsen, der starter med at knuse en række myter om stedet som kongeligt refugium og jagtslot. Derefter tager Elly Andersen over med en artikel om Christianslyst som lejrskole og kursuscenter, der med sine mange billeder og form mest er en præsentation af de mange muligheder, som et ophold på Christianslyst giver den besøgende i dag. Efter denne introduktion tager Lars N. Henningsen med vanlig sikker hånd læseren med på en tur i stedets historie fra sidste halvdel af 1400-tallet og frem til i dag.

Der hviler en stemning af tristesse over bogen. Artiklerne lader ikke læseren i tvivl om, at Christianslyst har haft bedre dage som lejrskole. I en tid, hvor man jævnligt kan støde på regulær uvidenhed om det danske mindretal i Sydslesvig, er det lidt forstemmende, at det danske velfærdssamfund er blevet så småtskåret, at det næsten ikke længere levner skoleelever

mulighed for at stifte bekendtskab med det danske mindretal i Sydslesvig. kf

Dage på Mikkkelberg

Finn Slumstrup: *'Dage på Mikkkelberg. En nordisk drøm i Sydslesvig'*. Forlaget Hovedland 2008. 207 sider, ill. Pris: 268 kr.

Der er ildsjæle, der opstiller store luftige millionprojekter, og så er der ildsjæle, der investerer deres liv for en drøm og en idé med et smittende engagement for sine omgivelser. Henry Buhl hører til blandt de sidste. Som ung rejste han i 1958 fra Kolding til Husum for at blive ungdomskonsulent for det danske mindretal på opfordring af grundlæggeren og forstanderen på Vejle Idrætshøjskole, Svend Aage Thomsen. I første omgang var det tænkt som en prøve på to år, men Henry Buhl er ikke den, der går halvhjertet ind i et arbejde. I 2008 var det blevet til 50 års arbejde for at fremme dansk og nordisk kultur i Sydslesvig.

I den anledning har formanden for Grænseforeningen Finn Slumstrup sammen med gode venner af Henry Buhl og Mikkkelberg skrevet bogen 'Dage på Mikkkelberg' om Henry Buhl, hans arbejde som ungdomskonsulent, om cricket, Mikkkelberg og så de mange kunstvenner fra Sven Havsteen-Mikkelsen til Wilhelm Freddie, der har været en så væsentlig del af Mikkkelberg. Det er blevet en rigtig 'vennebog', hvor engagementet og glæden kommer læseren i møde. Og efter endt læsning er man ikke i tvivl om, at Henry ikke blot er en af de meget få personer i dag, som får idræt og kunst til at gå op i en højere enhed. - og dem mangler vi i dag! Han er også en af de få personer, der sætter et livsvarigt memento hos dem, der har mødt ham. Kun sjældent kommer andre sider frem, som når forstander Mogens Seider diskret skriver: "Henry er for mig en meget socialt orienteret person, men jeg misunder ikke de mennesker, der har mødt ham som modstander, når de ikke har set det rationelle i hans projekter og ideer".

Sproget flyder i en let tone, uden den på noget tidspunkt bliver løs. En smuk hilsen til jubilaren for 50 års virke i Sydslesvig.

kf

GRÆNSEFORENINGEN



For 150 kr. om året kan du blive medlem af Grænseforeningen. Så modtager du seks gange om året bladet GRÆNSEN samt Grænseforeningens smukke årbog. Ring eller skriv efter Grænseforeningens brochure:

Grænseforeningen
Peder Skrams Gade 5
Postboks 9074
1022 København K
Tlf. 33 11 30 63.

Du er også velkommen til at kontakte en af dine lokale formænd:

Svend Kristiansen
Østerbyvej 32
6280 Højer
tlf. 74 78 32 15

Sigrid Andersen
Rangstrupvej 20
6534 Agerskov
tlf. 74 83 31 56

Erik Heissel
Venbjerg 33
Djernæs
6100 Haderslev
tlf. 74 57 52 87

Ivan Skjoldager
Grundtvigs Allé 6
6400 Sønderborg
tlf. 74 43 19 41

Jørn Ulrik Larsen
Farverhus 112
6200 Aabenraa
tlf. 74 62 62 23

FLENSBORG

Af Peder Gammeltoft

FØRSTE GANG, VI TRÆFFER på navnet Flensborg, er i 1196, hvor det skrives *de Flensburgh*. Senere skrivemåder er *Flensburgh* ca. år 1200 samt *Flensaburge* på et segl fra det 13. århundrede. Ifølge sagnet stammer Flensborgs navn fra den tidlige middelalder, hvor en ridder ved navn *Fleno* slog sig ned der, hvor byen nu ligger, og byggede en borg, *Flenos borg*. Men er det nu også sandt? I princippet kan *Fleno* være en latiniseret form af et nordisk mandsnavn, *Flēn*, der dog kun kendes fra ét eneste eksempel fra 1441. Altså ikke nogen sandsynlig tolkning.

Hvis det ikke er Ridder *Fleno*, der har givet navn til Flensborg, så har der vel stået en borg fra begyndelsen? Ordet *borg* anvendes i middelalderlige stednavne næsten alene i betydningen 'befæstning', der dog er en sekundær udvikling. *Borg* er af samme oprindelse som ordet *bjerg*, dvs. en forhøjning i landskabet. Denne betydning kendes også fra flere gamle bebyggelsesnavne i Vestjylland med endelsen *-borg*, bl.a. *Arnborg*, *Tjæreborg* og *Ulfborg*, hvorfra der ikke kendes til nogen gamle borgdannelser. Derimod er stederne kendetegnet ved at være højt beliggende i landskabet. Hvilken betydning af *borg*, der indgår i navnet Flensborg, kan ikke siges med sikkerhed. Men da Flensborg ikke er højt beliggende i landskabet, synes ordet *borg* i dets sekundære betydning 'befæstning' at være mest nærliggende.

Med udgangspunkt i ovennævnte segls skrivemåde, *Flensaburge*, har navneforskere og historikere påpeget, at forleddet *Flensa-* nok afspejler et oprindeligt *Flenså*. Man mener, at dette navn er det tidligere navn på

Møllestrømmen i Flensborg, men det kan også være navnet på et af de andre vandløb, der løber fra det højere land i vest ud i Flensborg Fjord. Uanset hvad, så tyder denne og andre kildeformer på, at førsteleddet i Flensborg er ånavnet *Flenså* snarere end genitiv af mandsnavnet *Flēn*.

Førsteleddet i ånavnet *Flenså* går igen i de nu forsvundne ejendomme *Flensbæk* (1628 *Flensbeke*) og *Flenstoft* (1284 *Flænstoftæ*). Når flere stednavne inden for et afgrænset område indeholder samme forled, kan der være grund til at antage, at der er tale om et oprindeligt stednavn. Fra gammel-dansk kendes et ord, *flēn*, der betyder 'kile, spids, tunge'. Det er sandsynligvis det ord, som dette ellers ukendte stednavn er dannet af. *Flenså* betyder i så fald 'Åen ved stedet *Flēn*'.

Hvilken lokalitet var dette *Flēn* så? Ifølge ordets betydning må det nødvendigvis have været en langstrakt, tilspidsende formation. Der kan eventuelt være tale om et stykke land afgrænset af to vandløb, der samles ved den ene ende af landområdet, men sådanne formationer kendes ikke umiddelbart i Flensborgs omegn. I stedet er *Flēn* snarere det oprindelige navn på Flensborg Fjord - især har den inderste del af fjorden en ganske klar kileform.

Hvis denne antagelse er korrekt, så har Flensborg indirekte navn efter det oprindelige navn på den del af Flensborg Fjord, som byen er beliggende ved, men i første omgang er det antagelig anlæggelsen af en befæstning ved åen *Flenså*, der gav anledning til byens navn: *Flenså-borg*, nu Flensborg. ■