



Danskernes Historie Online

Danske Slægtsforskeres Bibliotek

Dette værk er downloadet fra Danskernes Historie Online

Danskernes Historie Online er Danmarks største digitaliseringsprojekt af litteratur inden for emner som personalhistorie, lokalhistorie og slægtsforskning. Biblioteket hører under den almennyttige forening Danske Slægtsforskere. Vi bevarer vores fælles kulturarv, digitaliserer den og stiller den til rådighed for alle interesserede.

Støt Danskernes Historie Online - Bliv sponsor

Som sponsor i biblioteket opnår du en række fordele. Læs mere om fordele og sponsorat her: <https://slaegtsbibliotek.dk/sponsorat>

Ophavsret

Biblioteket indeholder værker både med og uden ophavsret. For værker, som er omfattet af ophavsret, må PDF-filen kun benyttes til personligt brug.

Links

Slægtsforskeres Bibliotek: <https://slaegtsbibliotek.dk>

Danske Slægtsforskere: <https://slaegt.dk>

Sønderjysk Månedsskrift



8 • 2009

Sønderjysk Månedsskrift

Udgivet af
Historisk
Samfund for
Sønderjylland



Pris for medlemskab
295 kr. årligt incl. moms
og forsendelse.
Enkeltnumre 35 kr.
Særnumre 45 kr.

Ekspedition
Haderslevvej 45
6200 Aabenraa
tlf. 74 62 46 83
hssdj@hssdj.dk
www.hssdj.dk

Kontortid
Mandag-torsdag 9-14

Redaktion
Kirsten H. Clausen
(ansv.)
Museum Sønderjylland
ISL-Lokalhistorie
Haderslevvej 45
6200 Aabenraa
tlf. 74 62 58 60
kicl@museum-
sonderjylland.dk

Lennart Madsen
Museum Sønderjylland
6100 Haderslev

Elsemarie Dam-Jensen
Museum Sønderjylland
6270 Tønder

© Sønderjysk Månedsskrift og forfatterne

Layout
Tekst & Design
Haderslev

Tryk
Winds Bogtrykkeri A/S
Haderslev

I dette nummer

Skummede agre på Rømø. Huse, haver og diger i Havneby 299

Udgravningen af to matrikler i Havneby på Rømø afslørede adskillige overraskelser. Museumsinspektør Frauke Witte, Museum Sønderjylland - Arkæologi Haderslev, fortæller om den ny viden, arkæologerne fik tilført under arbejdet.

Kongeligt spøgelse på Sønderborg Slot 305

Er det muligt, at Christian II færdes i de mørke sale på Sønderborg Slot i en evig søgen efter det runde bord? Selv et forstandigt menneske som tale-hørekonsulent Claus Nielsen blev grebet af stemningen og kom i tvivl.

Jes Christiansen og Sønderjyllands Højspændingsværk 309

Museumsinspektør Torben A. Vestergaard, Museum Sønderjylland - Cathrinesminde Teglværk, beretter om den handlekraftige sønderjyde Jes Christiansen, der med en ukuelig optimisme og tro på sine medarbejderes formåen stod i spidsen for Sønderjyllands Højspændingsværk under etableringen og frem til pensioneringen i 1961.

Set og sket i Grænselandet 319

Sydsløvigsk Vælgerforenings overraskende store succes ved valget til Landdagen i Kiel er blandt emnerne, H.E. Sørensen tager op i grænselandskronikken, hvor han også kommenterer de aktuelle sprogdiskussioner i landsdelen.

Bognyt 330

Det sker - i Museum Sønderjylland 332

Bagsiden om forsiden 336

Fantasi om tordenguden Thors utæmmede elektricitet, der kunne tæmmes til gavn for mennesker i byen og på landet, blev gennem en årrække fastholdt i kalkmalerier på væggene i Aabenraaværkets maskinsal. Kirsten H. Clausen, Museum Sønderjylland, fortæller om maleren Troels Triers udsmykningsarbejde.

Forsidebilledet

Troels Triers kalkmaleri fra maskinsalen på Aabenraaværket. Maleriet skildrer den tæmmede elektricitet i det sønderjyske landbrugs tjeneste.

Foto: Sønderjyllands Højspændingsværks billedarkiv.

Skummede agre på Rømø

Huse, haver og diger i Havneby

Af Frauke Witte

Museumsinspektør Frauke Witte, Museum Sønderjylland - Arkæologi Haderslev, fortæller om det overraskende resultat, der dukkede op under udgravningen af to matrikler i Havneby på Rømø.

I SOMMEREN 2005 BLEV et område ved Havneby på Rømø undersøgt arkæologisk, inden det blev begravet under 10.000 tons sand. Konkrete planer om at bygge 200 feriehus på et brakliggende areal, der dog havde været bebygget med Rømøhuse indtil 1960'erne, bragte arkæologerne fra Haderslev Museum på banen. På det område, der skulle bebygges, lå det ældste Havneby placeret. Byen opstod muligvis tilbage i middelalderen, men bliver nævnt første gang i de skriftlige kilder i 1500-tallet. Det var oprindeligt et fiskerleje, men i 16-1800-tallet udviklede det sig til en mere blandet bebyggelse, hvor bl.a. en del kommandører og skibskaptajner bosatte sig. De eneste bygninger, der stod tilbage ved starten af den arkæologiske undersøgelse, var to gamle Rømøhuse. Da det gamle kulturlandskab er forsvundet i dag, kan man ikke se det, men de preussiske kort og luftfotos fra midten af 1900-tallet dokumenterer, at området var præget af de typiske Rømøhaver, som lå i et lavere niveau end den omgivende bebyggelse og var omgivet af høje diger. Adskillige af disse haver var endnu synlige på arealet ved udgravningens start, og andre

steder på Rømø kan de stadig anes.

Byggearbejdet ville betyde en udjævning og opfyldning af terrænet og dermed en total ødelæggelse af kulturlandskabet med rester af huse, haver og kulturlag fra både den oprindelige fiskerby fra 1500-tallet og den efterfølgende Havneby fra 16-1800-tallet. Derfor skulle der foretages en arkæologisk undersøgelse af området.

Husene

Det blev valgt at koncentrere undersøgelsen om de to bedst bevarede matrikler, matrikel 19 og 22. Begge matrikler var kendetegnet ved et højere beliggende plateau omgivet af lavere beliggende områder, som igen var omgivet af diger - haverne. På de to plateauer var både rester af gulve og fundamenter til husene endnu bevaret. Det drejede sig ved matrikel 19 om mindre fundamentgrøfter, der var blevet fyldt op med murbrokker og mørtel. Derpå var der blevet lagt kvadratiske plader af skifer - sandsynligvis som støtte for stolper i bygnings ydervæg. Ved matrikel 22 var både fundamentgrøfter og stolpehuller bevaret, hvilket betød, at der kunne udskilles to bygningsfaser. Stolpebygningen var den ældre del af huset. Den lå øst-vest orienteret og bestod af stolper af forskellig størrelse. Den vestlige gavlf af huset indgik i en yngre bygning med fundamentgrøfter. Denne bygning var nord-syd orienteret, og rester af ruminddelingen i form af fundamentgrøfter var beva-

ret. Husenes historie og deres beboere kan følges tilbage til 1700-tallet, hvilket er blevet undersøgt og publiceret af Bert Kelm.

Det viste sig ved udgravningen, at husenes gulve var blevet lagt direkte på sandjorden uden yderligere opfyld. Det var dog ikke den naturlige undergrund, der kom frem under gulvene. Udgravningen viste nemlig tydeligt, at det ikke var en naturlig forhøjning, der var blevet udnyttet til at placere husene på, men at der var blevet opbygget et kunstigt plateau for at hæve husene så højt op over det oprindelige (have-) niveau som muligt. Plateauerne bestod af sand, som var blevet tilført stedet i flere

omgange, hvilket små farveforskelle i sandet og mange potteskår fra 16-1700-tallet viste.

Under det ene plateau fandtes en næsten intakt hornmalet stjertpote, som kan dateres til ca. 1670. Denne lå under et plateau, helt nede i et niveau, hvor der allerede kom grundvand op. Udgravningen af de to huse viste noget om, hvordan bebyggelsen i Havneby i 16- til 1800-tallet var konstrueret, men der fandtes ikke ved udgravningen nogen spor af den ældre bebyggelse i form af rester af et fiskerleje fra 1500-tallet.

Haverne og digerne

Haveområderne, der hørte til matrik-

To haveområder ved matrikel 22 set fra plateauet (huset) mod syd (havet) inden udgravningen. Havedelene er adskilt og omgivet af diger.

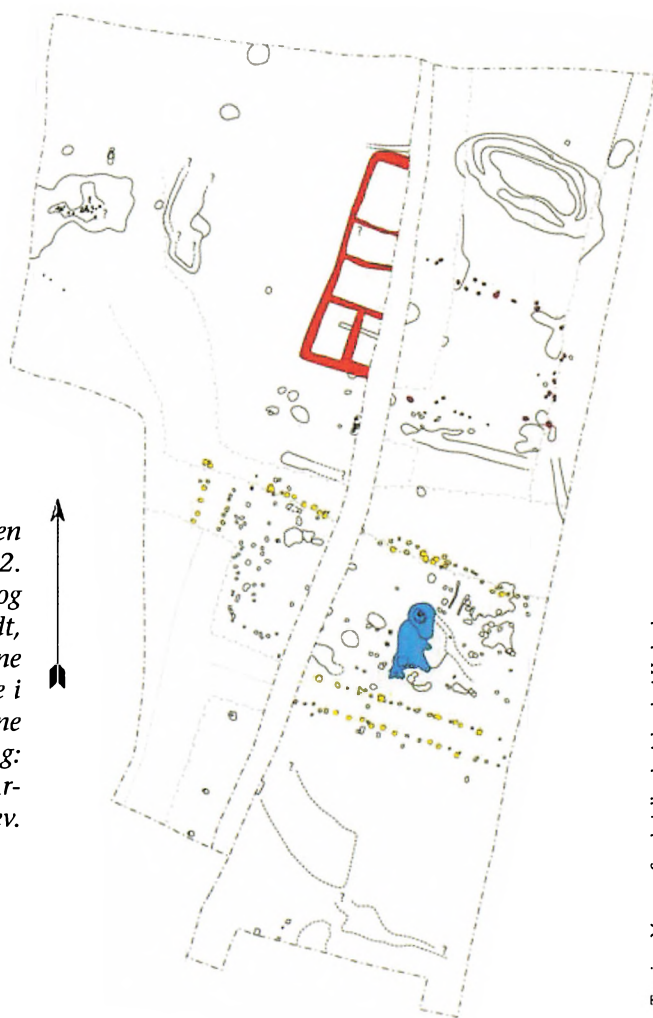


Foto: Museum Sønderjylland – Arkæologi Haderslev.

lerne, var delt op i to arealer. Matrikel 19 havde en have nord og en syd for huset, mens der til matrikel 22 hørte to arealer syd for huset. Haverne lå i samme niveau, ca. 1,5 m lavere end husplateauernes overflade. Haverne var omgivet af høje diger, der både skulle afgrænse dem mod nabomatriklen og beskytte dem mod højvandede og flyvesand. Langs med foden, både af plateauerne og de mange diger, fandtes rækker af stolpehuller,

der kan tolkes både som indhegning af haverne og som en sikring af de skrånende sider af plateauer og diger. Da kun nedgravningerne til stolperne var bevaret, er det ikke muligt at sige, hvordan hegnene har set ud. Sandsynligvis var der placeret fletværk mellem stolperne for at sikre det løse sand mod at blive blæst og vasket ned i haven. Samtidig kan man forestille sig, at der gik dyr i dele af haverne, f.eks. fjerkræ eller får, som skulle hol-

Oversigtsplan over den udgravede matrikel 22. Husets fundamentgrøfter og stolper er markeret med rødt, opfyldslaget over brøndene med blå. Stolperækkerne i gult ved plateau og digerne kan tydeligt ses. Tegning: Museum Sønderjylland – Arkæologi Haderslev.



des indenfor og i hvert fald ikke skulle gå rundt på digerene, som derved ville være blevet ødelagt. En nord-syd-gående stolperække i den nordlige have til matrikel 22 deler haven i to dele og kan dermed være et hegn til at adskille dyr fra planter eller forskellige dyr fra hinanden.

I de to længst mod syd placerede havearealer til de to matrikler var der flere nedgravninger i jorden end i de nordlige. Her må man forestille sig, at mange stolpehuller har hørt til konstruktioner som f.eks. stolper til opbinding af planter, en slags tørrestativ (til fisk/ruser?) eller lignende.

Ud over, at diger og stolperækker viser, hvordan haverne var inddelt i afdelinger og afskærmet mod omgivelserne, fandtes der også et dige, som forløb midt over matrikel 22's nordligste have. Dette dige var direkte tilsluttet til plateauet med huset og delte matriklen i to grunde. Denne

deling blev foretaget efter 1840, idet den ikke fremgår af matrikelkortet fra 1840, men kan ses på matrikelkortet fra 1874.

Det sydligste dige til matrikel 22 var det højeste af alle digerene, idet det var op til 2,5 m højt. Diget var matriklens afgrænsning direkte ud mod marsken, og det må antages, at der mange gange har stået vand helt ind til digefoden. Dermed har diget beskyttet haven mod højvande. Den samme funktion har vist alle diger haft samtidig med, at de havde en beskyttende funktion mod flyvesand. De lavere diger har dog hovedsageligt haft en delende funktion, mellem afdelinger i haverne og mellem matriklerne.

I den nordlige del af haven til matrikel 22 fandtes ud over stolperækkerne fra digerene mange gruber, grøfter samt stolpehuller og endelig tre brønde. Gruberne var fyldt med affald som potteskår, glasskår, knogler fra dyr og østersskaller. Et større kulturlag viste sig at være det øverste opfyldslag i en samling brønde. Der blev gravet i alt tre brønde frem, to tønnebrønde og en teglstensbrønd. Brøndene lå tæt sammen og er sandsynligvis blevet anlagt efter hinanden.

To tønne- og en murstensbrønd som sikkert fulgte på hinanden fra en af haverne. Tønnebrøndene var sandet til, og munkestensbrønden var fyldt op med affald fra 1900-tallet.



Foto: Museum Sønderjylland – Arkæologi Haderslev.

Disse iagttagelser viser, at de forskellige afdelinger, haverne til begge matrikler var opdelt i, har været udnyttet på forskellig vis. Den sydlige have som en slags kålhave, der blev dyrket, den nordlige have som et område til forskellige aktiviteter, f.eks. til husdyrhold.

Sammenfatning

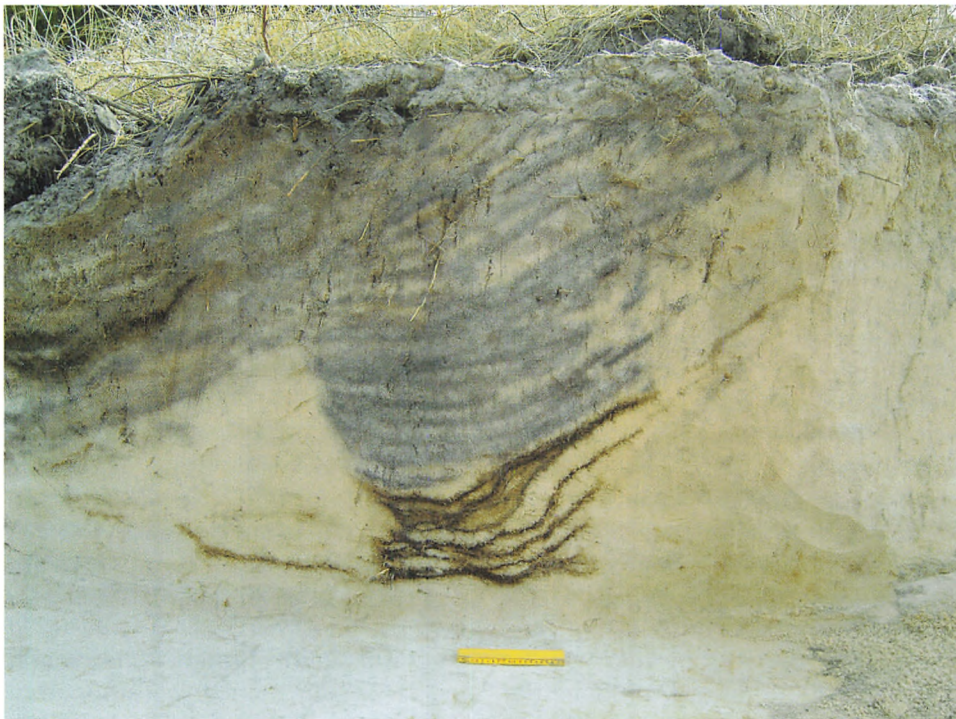
Da udgravningen startede, var formodningen om stedets topografi den, at området var opstået ved, at man udnyttede et naturligt klitlandskab, byggede husene på de højeste punkter og gravede haverne ned i undergrunden. Dette viste sig ikke at holde stik på det undersøgte område. Da man både fyldte sand op for at skabe de plateauer, husene lå på, og for at skabe digerne, og man oven i købet bragte muldjord til haverne, kan man tale om, at kulturlandskabet blev skabt ved opbygning i stedet for ved nedgravning. Både plateauer og diger er blevet opbygget i flere lag, mens der under det nuværende muldlag kunne påvises ét ældre lag muld i haverne.

Digerne viste sig at være blevet forhøjet op til flere gange. Ved at skære et snit igennem de store diger kunne man i profilen se mange forskellige opfyldningslag, men også lag, der tyder på, at de er dannet som en overflade på diget i en periode. Disse overfladehorisonter viser sig som tynde mørke bånd, og i disse lag fandtes også potteskår. Skår lå der også inde i selve digefyldet og helt nede under digefoden, hvor den oprindelige overflade har været, inden digerne blev bygget op. Flere steder kunne der i den øverste del af digerne konstateres en kerne af græstørv. Det dre-

jer sig om en senere forhøjning af digerne, der var blevet anlagt på digernes ældre overflade. For at hindre den nye forhøjning i at skride ud eller blæse væk brugte man græstørv som stabiliserende udgangspunkt for den nye forhøjning. De diger, der lå ud mod vandet, har været op til 2,5 m høje og 6 m brede. De, der kun tjente til inddeling af haverne eller til at danne skel mellem matriklerne, var op til 1,20 m høje og 2 m brede. Plateauerne, hvor husene lå, var på højde med de højeste diger.

I haverne havde man ikke bare brugt den oprindelige undergrund til dyrkning af urter og græs. Der var åbenlyst blevet tilført humøs jord andetsteds fra. Ved begge matrikler ses i haverne en undergrund, der består af lyst sand. Derover følger et mørkegråt lag af sandet, men dog humøs jord, og oven på dette lag følger muldjorden eller 'pløjelaget' med græstørv. Jordtilførslen må tilskrives ønsket om at forbedre kvaliteten af havernes jord. Den ekstra muld stammer muligvis fra det område, hvor plateauerne blev opbygget. Mulden er blevet gravet af, inden plateauerne blev bygget, idet den ellers ville være gået til spille.

Den oprindelige opfattelse af området var, at det var præget af en forholdsvist naturlig klittopografi, hvor arealer blev gravet ud for at skabe haver, der lå lavere end det naturlige terræn. Udgravningen viste derimod, at på det aktuelle område var næsten alt kunstigt modelleret, plateauer, diger og haver. Rømøhaverne, de såkaldte 'skummede agre', har på det undersøgte sted ikke været gravet ned, men udgør den oprindelige overflade, hvorpå plateauer og diger



Dige ved matrikel 19. De mørke striber er græstørv som kerne og flere lag af græstørv på den skrånende side for at stabilisere resten af diget mod det løse sand.

har været bygget op! Det betyder, at samfundet her har indrettet sig efter omgivelserne - nemlig ved selv at skabe et miljø, hvor huse og haver var beskyttet mod naturens luner. For at opnå dette måtte man gennemføre store ændringer af områdets oprindelige udseende. Der blev tilført meget jord og sand for at skabe dette kulturlandskab. Selvom man må have arbejdet tæt sammen for at løse de tekniske problemer, skabelsen af dette landskab må have givet, så fik matriklerne dog hver deres særpræg. Dette kunne ses i de to udgravede matrikler, hvor den ene havde sin have med inddeling mod syd og den anden en mindre have henholdsvis på nord- og sydsiden af husets

plateau. Det personlige præg, der på denne måde blev sat på hver enkelt matrikel i området, kan stadig ses nogle få steder på Rømø, hvor et kulturlandskab, der ligner det nu forsvundne kulturlandskab i det gamle Havneby, endnu kan anes. Et sådant landskab viser tydeligt, hvor vigtigt det var at 'forme' landskabet efter daltidens behov - i en tid, hvor man var afhængig af naturen, og hvor naturen prægede ens liv meget mere end i dag. ■

Litteratur

Bert Kelm: *Rømø. Et vesterhavspræget samfund*. Bind 1, 1999.

Bert Kelm: *Rømø. Et vesterhavspræget samfund*. Bind 5, 2007.

Kongeligt spøgelse på Sønderborg Slot

Af Claus Nielsen

Om sommeren kan den forlystelsessyge turist opleve tidligere tiders hårrejsende gys på turistforeningens vel iscenesatte 'ghostwalkings' på Sønderborg Slot. Som ung var tale-hørekonsulent Claus Nielsen ansat som kustode på slottet. Dengang havde spøgelseerne ikke behov for iscenesættelse. Var fantasien tilstrækkelig, kom de helt af sig selv! I det følgende fortæller Claus Nielsen om den gang, han overvandt al sin frygt og undersøgte de stædige rygter om spøgeri på Sønderborg Slot.

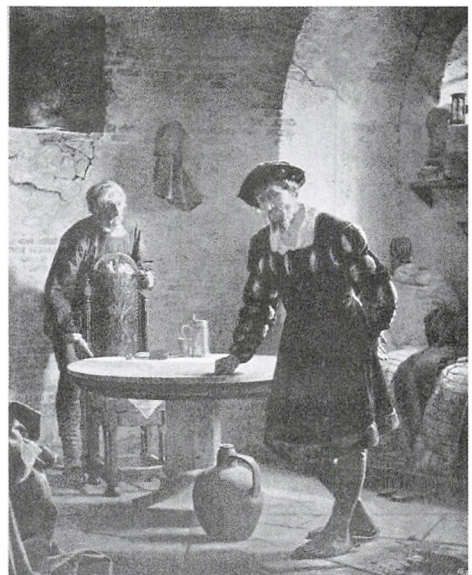
Pragtfuld kulisse

FOR MIG ER Sønderborg Slot uløseligt kædet sammen med min opvækst. Da jeg var barn, dannede slottet en pragtfuld baggrundskulisse for vore røver- og soldaterlege og gav dem det skær af bastant realisme, der i den alder kan synes så gysende dejlig. På slotspladsen vandt man strålende sejre og led forsmædelige nederlag. Herfra kunne man kigge ind i slotsgården og se kanonerne: Blandt

dem en tung og u håndterlig krabat, hvilende på to stenstøtter, fæstningskanon kaldes typen vist. I et gavmildt øjeblik foræret mig af forhenværende museumsinspektør Raben. Jeg skulle blot selv transportere den hjem. Det er vel overflødigt at bemærke, at den stadig står der!

Omkring slottet øvede man sig i angrebets ædle kunst: Slottet skulle indtages, så jeg attackerede, og en kammerat omringede. Hvordan dette så veltilrettelagte felttog forløb, melder erindringen desværre intet om. Måske jog slotsgartneren den martialske to-mandshær på vild flugt - glemslen har i så fald barmhjertigt sænket sig over hukommelsen.

Senere, som ungt endnu håbefuldt menneske, oplevede man som sæ-



En af de utallige gengivelser af Carl Blochs berømte maleri af Christian II er dette tryk, der som løsblad fulgte med Børnevennens Julehæfte 'Grankoglen' i 1897.



Nutidens spøgelser er udsendt af turistforeningen, som reklamerer med "en aftenvandring i det mørke slot. Fortiden bliver levende, når kutteklædte gestalter dukker op. Det bliver kaldt - uret falder i slag - i spøgelsernes verden er alt muligt!" På billedet står spøgelseset Henriette og holder øje med trafikken på Sønder Havnegade.

sonkustode slottet indefra og blev vel præget af tingene, der omgav en: Her fik historien kød og ben, 'gefundenes Fressen' for den, der havde appetitten.

Paradisets slange

Men selv dette Paradis havde og har sin slange: Det beklagelige faktum, at Christian II's berømte bord ikke befinder sig på Sønderborg Slot, men derimod i adskillige tusinde danskeres bevidsthed.

Tragedien fuldbyrdes, når det falder i kustodens lod at berette den egentlige sammenhæng, nemlig at bordet ganske vist kendes, men kun fra maleren Carl Blochs billede af den tilfangetagne Christian II på Sønderborg Slot. Billedet er kendt og elsket af generationer. Det fandtes og findes vel endnu i en del historiebøger, måske med en belærende undertekst om malerens romantisk-folkelige opfattelse - men alligevel: Bordet fanger.

Det var og er vel stadig kustodens

lod at erstatte illusionen med den saglige og korrekte, men også langt mindre interessante oplysning, at bordet desværre ikke er et bord, men en såre sejlivet and. Rystet i sin sjæls inderste må turisten opgive sin historiske valfart.

Dog findes/fandtes der i dette land et menneske, for hvem miraklet skete under en sådan valfart til kongens sagnospundne bord. Begivenheden, der har adskillige år på bagen, er efterhånden kendt af mange, men stadig værd at mindes. Mirakelmageren var en i sin tid kendt kustode på Sønderborg Slot (udødeliggjort i en lang række anekdoter, der under megen moro berettes ved festlige lejligheder udi Sønderborg og omegn). Rundvisningen på slottet var ved at være forbi - til megen lettelse for kustoden, der i det ellers så pæne selskab ustandselig havde måttet lade sig belære af 'den bedrevidende københavner'. Nu stod man i slotsgården, selskabet havde takket af, til-

bage var kun den hårdt plagede kustode og den bedrevende. Denne sidste hævdede, at bordet med sikkerhed eksisterede, og beklagede sig i fornærmende vendinger over, at det ikke blev vist frem. Og se, miraklet skete! Hvad enten nu kustoden fik en lys idé, eller en lille djævel hviskede ham noget i øret, tog han sin gæst i armen og førte ham med over i et hjørne af slotsgården. Her lå en samling møllesten og blandt dem en sennepssten. Den med slige sten bekendte læser vil vide, at rillerne går fra stenens centrum mod dens kant.

“Dette”, sagde vor kustode “er Christian II’s bord!”

“Mig bekendt skulle der kun være én rille, og den skulle følge bordets runde form”, sagde den bedrevende undrende.

“Jamen forste’ De”, svarede vor helt på sønderjysk, “de va jo møcht, så e kung ku jo it sie, så han gek sånt å grafle (ragede)”.

Hvordan denne historiske udredning blev optaget, får stå hen - men den huskes og bevares som et klenodie af gamle sønderborgere.

Spøgeriet

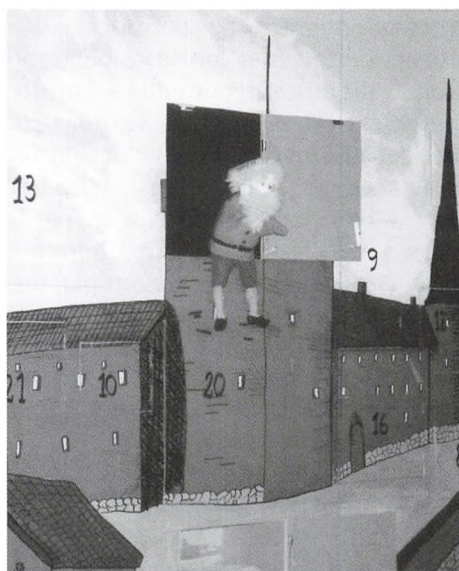
At Christian II’s bord ikke findes på Sønderborg Slot, er med andre ord en ubestridelig kendsgerning. Vanskeligt

Ved juletid huserer Nis Puk i slottets gange. Selv om han med sine ‘Donnerwetter’-udbrud kan virke noget skræmmende, er han populær hos børnene, der besøger museet og villigt lader sig rive med, mens der listes lidt lærdom ind i de små hoveder.

gere var det at tilbagevise en påstand, man kunne møde hos ældre, hæderkronede sønderborgere. Ganske vist var bordet der ikke, hævdede de, men det var kongen - han gik igen! Man indvendte, at Blå Tårn, som kongen sad i under sit fangenskab på slottet, jo for længst var revet ned. For at sætte trumf på føjede man til, at Christian II døde på Kalundborg Slot - og så meget ude af kurs kunne han vel ikke være. Men det nyttede ikke: Han var set efter mørkets frembrud i vestfløjen. Gået på klingens havde ingen dog ligefrem set kongen, men lyset fra hans lygte havde man set, det kunne jeg i hvert fald ikke slukke.

Tanken om, at Christian II skulle gå igen, forekom mig egentlig ikke så absurd, som den måske forekommer min læser. Hvorfor skulle kongen ikke, ligesom turisten, med lys og lygte lede efter sit bord? Men bevares - spøgeri i det 20. århundrede er jo så godt som ophævet ved lov.

Dog kunne jeg ikke bare afvise det





'Myten' på kajen ved Sønderborg Slot. Bronzeskulpturen er udført af billedhuggeren Eiler Madsen.

som opspind. Kilderne var uafhængige og dog samstemmende. Der var kun én ting at gøre, selv at undersøge sagen. Dog udsattes undersøgelsen gang på gang, den krævede jo højst personlig medvirken.

Vidne til det umulige

Men en aften har man samlet tilstrækkeligt mod og befinder sig i slotsgården. Der er mørkt - skyggerne slører uigennemtrængeligt kendte konturer - man gyser og venter uroligt på, at noget skal ske. Og på én gang sker det: Hans Majestæt træder frem - dvs. det sydligste rum på 1. etage i vestfløjen lyses op, han må altså være der i allerhøjstegen person. Pulsens speedes op, man er vidne til det umulige. Lyset svinder, men dukker op i det næste rum, og således fortsætter det for til sidst endeligt at forsvinde. Man står rystende tilbage, vidne til en hændelse, det kun er få beskåret at overvære.

Inden det lykkes at få orden på tankerne, gentager synet sig, lyset duk-

ker atter op i det sydlige rum. Uden at overveje, hvad jeg gør, findes nøglerne frem, og jeg låser mig ind på slottet. Kort efter befinder jeg mig i et af de rum, kongen må passere. Døren til rummet ved siden af er lukket. Jeg lytter anspændt og synes, jeg kan høre gulvet knirke. Mellem døren og gulvet er en smal revne, der pludselig lyses op. Hjertet springer et slag over - jeg stirrer rædselsslagen på dørens håndtag - endnu er det ubevægeligt. I næste øjeblik er rummet, jeg står i, badet i lys, men døren er stadig lukket, og kongen er usynlig. Jeg kikker mod vestvinduet, der vender ud mod indsejlingen til Als Sund, og ser et skib sejle ind i havnen med kongelys i toplanternen.

Og så står man der en dag igen på pladsen foran slottet. En familie skrider målbevidst forbi, og fra dens midte synes jeg at høre én, der spørger: "Er bordet også restaureret"?

Restaureret eller ikke, bordet skal nok overleve. ■

Jes Christiansen og Sønderjyllands Højspændingsværk

Af Torben A. Vestergaard

En af de betydeligste foregangsmænd i Sønderjyllands industrielle udvikling efter Genforeningen var Jes Christiansen. Museumsinspektør Torben A. Vestergaard tegner et portræt af manden og hans værk.

JES PETER CHRISTIANSEN var direktør for Sønderjyllands Højspændingsværk fra 1924 til 1961. Han var en af de centrale drivkræfter i Sønderjyllands industrialisering efter 1920. Nu om dage ville man have udgivet portrætbøger om en virksomhedsleder af den kaliber, men det var ikke almindeligt i hans levetid. Det er også sandsynligt, at han ikke havde tilladt sin person at overskygge sin mission. Et centralt kraftværk til forsyning af hele Sønderjylland med elektricitet så han som et middel til at udvikle erhvervene og befolkningens velstand. Jes Christiansen var Sønderjyllands Højspændingsværk, og hans ånd gennemsyrede virksomheden. Det var i sig selv en bedrift at få skabt højspændingsværket, men det var Anden Verdenskrig og efterkrigstidens knaphed, der for alvor bragte hans personlighed til udfoldelse. Jes Christiansens kreativitet, økonomiske sans, handelstalent og evne til at engagere medarbejderne i at løse opgaverne var netop, hvad der skulle til for at vedligeholde og udbygge et kraftværk i en tid med forsyningsvanskeligheder.

Værket

Ved Genforeningen med Danmark i 1920 havde Sønderjylland et antal lokale jævnstrømsværker, især i byerne, og de var på grund af Første Verdenskrig ikke godt vedligeholdet. Jævnstrømsværkerne fremstillede 110 eller 220 volt strøm til forbrugerne, men spændingstab over længere ledningsstrækninger gjorde, at hvert værk måtte nøjes med at forsyne et begrænset lokalområde. Med højspænding på 10-15.000 volt kunne man sende strømmen langt længere, og hvis det samtidig var vekselstrøm, så kunne den lokalt transformeres ned til den ønskede forbrugsspænding på 220 volt eller 380 volt (kraft). Højspændingsværket gjorde fra 1924 Sønderjylland førende i elektricitetsforsyning. Industrien og erhvervene fik fremskridtet leveret til døren og behøvede blot at udnytte det.

Aabenraaværket blev officielt indviet den 23. maj 1925 med deltagelse af Christian X, som kom til Aabenraa om bord på kongeskibet. Bygningerne var tegnet af arkitekt Jep Fink fra Aabenraa, og der var lagt vægt på æstetikken. De var stilfuldt udformet, opført i røde mursten og indvendigt udsmykket med vægmalerier, søjler og skakternede flisegulve. Personligt netværk spillede en betydelig rolle. Arkitekten var bror til Aabenraas borgmester Holger Fink, og den kunstneriske udsmykning i maskinsalen var udført af Jep Finks svoger Troels Trier.

Det meste af maskinparken var af hjemlig tilvirkning. Kulkedlerne var fra Frichs i Århus. Dampen fra kedlerne drev to turbiner på 2100 kilowatt fra Atlas i København, hvor Jes Christiansen selv havde arbejdet. Turbinerne drev en Titan generator fra Odense og en svensk Asea generator. Maskinsalen var forberedt til udvidelser, og de blev snart nødvendige. Tømmefingerreglen blev, at kapaciteten skulle fordobles hvert syvende år. Det første år leverede værket 4,8 millioner kilowattimer, dvs. 4,8 gigawattimer (GWh) mod de forventede 1,5. Selve Aabenraaværket nåede i begyndelsen af 1950'erne op på at producere 195 GWh. Derefter måtte man bygge nye kraftværksblokke i Ensted for at øge produktionen. Enstedværk 1 begyndte at levere strøm i

1958, Enstedværk 2 i 1965 og Enstedværk 3 i 1979. Enstedværket leverede 3000 GWh i 2008. Det gamle Aabenraaværk blev faset ud i løbet af 1970'erne.

Jes Christiansens vej til værket

Jes Peter Christiansen var født på en gård i Blansskov på Sundeved 26. august 1889. Hans forældre var gårdejer Hans Christiansen og Marie, født Jensen. I 1892 solgte forældrene gården og købte Ragebøl Kro, som også havde landbrug og købmandshandel. Hans mor blev enke i 1901, men giftede sig igen med Andreas Møller fra Skodsbøl. Hjemmet var nationalt bevidst, og det satte sine spor i Jes Christiansens ambition om at gøre noget for Sønderjylland.

Efter læretid på Staugaards Maskin-

Arkitekt Jep Fink fra Aabenraa tegnede højspændingsværkets bygninger på havnen i Aabenraa. Her ses bygningen fra nord, som den så ud i 1924.

Foto: Sønderjyllands Højspændingsværks billedarkiv.



fabrik i Stovgård ved Ragebøl arbejdede Jes Christiansen som udlært smed bl.a. på maskinfabrikken Atlas i København. Uden studentereksamen kunne man ikke komme på Polyteknisk Lærestanstalt. Det bedste alternativ var da at uddanne sig til maskin- og elektroingeniør på Ingeniørskolen i Mittweida i Sachsen, en teknisk skole oprettet i 1867, hvor mange sønderjyder, og i øvrigt andre skandinaver, blev uddannet. Der gik så mange danskere på skolen i Mittweida, at der i 1918 stiftedes en Dansk Mittweida Ingeniørforening, som i 1940 havde ca. 100 medlemmer. Jes Christiansen blev ingeniør i 1914 og fik en stilling som driftsassistent ved Gebr. Poensgen i Düsseldorf. Fra 1915 til 1919 var han driftsingeniør hos Berliner Maschinenbau-Actien-Gesellschaft. Han arbejdede ikke i Berlin, men på torpedostationen i Høruphav. BMAG fremstillede bl.a. lokomotiver og torpedoer, og torpedoerne blev afprøvet på firmaets indskydningsanlæg i Høruphav. Ved indkaldelsen til krigstjeneste lykkedes det Jes Christiansen at slippe for fronttjeneste med henvisning til sin uddannelse som ingeniør og en benskade fra en kælketur på Dybbøl Banke (den sidste undskyldning er måske kun en god historie).

Under tiden på torpedostationen boede Jes Christiansen på Peberbjerg, der tilhørte proprietær Hans Heinrich Jessen, Majbølgård. Gennem Jessen kom Jes Christiansen i 1918 i kontakt med ingeniør Niepoort fra ingeniørfirmaet Eriksen og Sardemann i Århus. Niepoorts kone havde været i huset på Majbølgård og var datter af direktør Wied fra Frichs fabrikker i Århus. Eriksen og Sardemann ansatte

Jes Christiansen fra 1. april 1919 som leder af deres sønderjyske kontor, der skulle arbejde for elektrificeringen af Sønderborg og Aabenraa amter. Jes Christiansens vision var dog rettet mod et fælles højspændingsnet for hele landsdelen, og allerede første arbejdsdag blev anvendt på at tale en kreds i Bredebro fra at bygge et jævnstrømsværk.

Jes Christiansen holdt utrættelig møder overalt, så man 22. juli 1919 kunne stifte Sønderborg og Aabenraa Amters Elektricitetsforsyningselskab. Jessen, Majbølgård, blev formand, og bl.a. teglværksejer Chr. Hollensen fra Cathrinesminde Teglværk blev medlem af forretningsudvalget. I Brøns arbejdede en kreds med støtte fra forstander J. Th. Arnfred, Askov Højskole, på at få elektricitet. Jes Christiansen blev indblandet i arbejdet, og 30. august stiftedes Elektricitetsforsyningselskabet Sønderjyllands Vestkyst (EASV). Allerede 10. december 1919 kunne man stifte Fællesudvalget for de sønderjyske Andelselektricitetselskaber med Jessen, Majbølgård, som formand og Jes Christiansen som sekretær. Fællesudvalget omfattede forsyningselskaberne for Sønderborg og Aabenraa Amter (SAAE), Sønderjyllands Vestkyst EASV), Thyrstrup Herred og Omegn (THOE), Haderslev Næs (HNES) og Midtsønderjylland (MSE). Desuden var Brede elektricitetsværk med. Udenfor stod endnu de kommunale jævnstrømsværker. Fem år efter var Sønderjyllands Højspændingsværk i Aabenraa i drift.

Jes Christiansen overkom også poster inden for de forsyningselskaber, der ejede højspændingsværket. Fra 1924 og til sin død var han leder af

forsyningsselskabet HNES, der med landets laveste strømpriser skulle tjene som eksempel for de øvrige. Han var desuden formand for Aabenraa Kommunes Elektricitetsforsyning fra 1926 til 1946. På grund af højspændingsværkets placering i Aabenraa valgte kommunens elværk tidligt at gå ind i SH. Gennem årene var Jes Christiansen medlem af en række af elektricitetsverdenens bestyrelser, kommissioner og udvalg.

Jes Christiansen var direktør for SH i 37 år, fra 1924 til 1961. Fra 1917 var han gift med Charlotte Nielsen, datter af en af andelsbevægelsens foregangsmænd, Anders Nielsen, Svejstrup Østergaard ved Skanderborg. Hustruen omkom ved en ulykke i 1942. De havde en datter. I mange år boede han i direktørboligen på højspændingsværket på Aabenraa havn, men flyttede siden ud i en villa på Kystvejen. På mere sikker afstand af værket købte han en gård ved Skærbæk, der blev drevet som landbrug og brugt som jagtrevir. Han havde dog svært ved at holde sig fra arbejdet og lod sig først pensionere, da han var over 70. Jes Christiansen døde 23. marts 1962.

For Sønderjylland

Jes Christiansens nationale arbejde for Sønderjylland omfattede andet end elektricitetssagen. Han var således formand for Aabenraa Bys Danske Samfund fra 1938 til 1948. De Danske Samfund blev dannet efter Hitlers magtovertagelse i 1933 som modtræk til truslen om grænseflytning.

Men det var erhvervene, der skulle danne grundlaget for en større befolkning med en bedre tilværelse i

Sønderjylland. Med Jes Christiansens egne ord: "Det bedste Værn er et rigt Erhvervsliv med gode økonomiske Kaar for Befolkningen som Helhed, og kun under saadanne Forhold har det nationale Arbejde den rigtige Grobund" (JC foredrag 1962).

Den 18. juni 1947 indbød Jes Christiansen politikere og erhvervsfolk til et møde om Sønderjyllands industrialisering. På mødet nedsatte man 'Udvalget til Fremme af Erhvervsmulighederne i Sønderjylland' med Jes Christiansen som formand. Udvalget blev i 1950 til 'Sønderjyllands Erhvervsråd' med erhvervsorganisationerne, Sønderjyllands Kreditforening og Højspændingsværket som medlemmer. Erhvervsrådet fik et selvstændigt sekretariat med P. Groth Bruun som sekretær og i begyndelsen med kontor på Højspændingsværket. Tingene hang sammen, og som en selvfølge forventede Jes Christiansen af sine medarbejdere, at de investerede deres private midler i sønderjyske udviklingsinitiativer.

Sønderjyllands Erhvervsråd fik stor betydning som fødselshjælper i erhvervsudviklingen i de følgende årtier. Erhvervsrådet formidlede Marshallhjælp, Egnsudviklingsstøtte og investeringsmidler fra Sønderjyllands Investeringsfond, og rådet var engageret i oprettelsen af virksomheder og i infrastrukturprojekter: Mangansulfatfabrikken ved Bjolderup, Rømhavn, landvinding i marsken osv. Et af de tidlige projekter var mælkekonserveringsfabrikken SAMDEN, der delvis blev finansieret af den amerikanske Marshallhjælp, og som blev nabo til det påbegyndte Enstedværk syd for Aabenraa.

Jes Christiansen arbejdede også for

bedre uddannelsesmuligheder. Erhvervsrådet tog sammen med Danfoss og Brødrene Gram initiativ til oprettelsen af Sønderborg Teknikum i 1962. En drøm om et teknisk forskningsinstitut blev dog først virkelighed mange år senere med Forskerparken og Syddansk Universitets Mads Clausen Institut på Alsion i Sønderborg.

Elforsyningen frem for alt

Et elværks kultur følger til dels af dets natur. Det leverer samtidig med, at det producerer, og forbrugerne er afhængige af det. Derfor skal personalet for enhver pris forhindre driftsstop, og udbygningen skal holde trit med forbrugets udvikling. Jes Christiansens personlighed passede til opgaven. Hans vovemod og økonomiske

sans skabte grobund for kreative løsninger. Ingeniørerne og mandskabet fik meget frie hænder til at løse opgaver, uanset om det var efter bogen eller efter de forhåndenværende søms princip.

I årene frem til Anden Verdenskrig blev værket udbygget med flere nye kedler og turbiner. Europas industrier var leveringsdygtige, og det var et spørgsmål om at købe ind. Kapaciteten voksede fra 4,2 megawatt i 1924 til 36 megawatt i 1939. Ved krigens begyndelse havde værket rigelig kapacitet, men de næste tyve år blev en lang udfordring. Under krigen blev det vanskeligt at få kul, reservedele og nye maskiner, og forsyningsproblemerne varede til langt ind i 1950'erne.

Jes Christiansen (stående på bænken t.v.) i en krohave sammen med studiekammerater fra Mittweida.



Foto: Privat.



Torpedoprøvestationen på Hørup Klint, hvor Jes Christiansen gjorde tjeneste 1915-18. Torpedoer blev prøveskudt og justeret på en bane i Lillehavet mellem Als og Kegnæs og på en større bane ud over Sønderborg Bugt.

Jes Christiansen havde fra 1936 købt kul direkte i udlandet og fået dem lossat ved værkets eget losseanlæg. Han undgik derved mellemhandleravancer til de lokale kulforretninger. Under krigen måtte man fyre med det brændsel, man kunne skaffe - men det skulle være billigst muligt per varmenhed. Så måtte personalet finde ud af at brænde det. Der blev købt jyske og udenlandske brunkul i kolossale mængder. Værket købte selv tørvemoser i Rise-Hjarup og organiserede tørvegravning. Det blev ikke bedre, da krigen var ovre. Jes Christiansen fandt ud af, at affaldsprodukter fra kulvaskning i engelske kulminer, slurry og silt, kunne fås billigt. Når man sorterede jernbanehjul og sveller fra og blandede det med andet brændsel, så kunne det brænde.

Flyveasken fra kul havde været slem nok for borgerne i Aabenraa, men det dårlige brændsel fra krigsårene og efterkrigstiden var værre og skaffede Jes Christiansen navnet skiern Jes (skidne Jes). Støv og røgplage gav anledning til mange protester og anekdoter. Således skulle bakkerne omkring Aabenraa stamme fra det, der væltede ud af værkets skorstene. For skiern Jes gik elforsyningen dog frem for alt, og han stod som "en klippe i havet" over for protesterne.

Så sent som i 1950'erne pålagde bestyrelsen Jes Christiansen at købe brunkulsejendomme i Midtjylland for at sikre forsyningerne. Christiansen syntes ikke om ideen, men købte nogle ejendomme, dog således at prisen for ejendommene var lav, mens prisen per ton udvundet kul skulle

være høj. Christiansen havde ingen hensigter om at udvinde brunkullene. På vejen hjem sagde han: "Det bliver liggende, hvor det er. Og det har den fordel, at der ikke går selvantændelse i det, og vi får nogle gode steder at gå på jagt."

Det laver vi selv!

Forsyningsproblemerne gjaldt ikke kun brændsel, men også maskiner og reservedele. I stedet for at vente kastede Jes Christiansen og hans ingeniører sig over opgaverne. Hvis leverandørerne ikke kunne levere, eller hvis de var for dyre, så måtte man lave det selv. Værket fik en ny kedel fra Frichs i 1943, men sled ellers på de bestående maskiner. Endnu en kedel var bestilt, men var end ikke på trapperne i 1946. Værkets ingeniører projekterede og byggede så selv en ny ke-

del, der fordoblede værket's kapacitet. Den stod klar i sommeren 1949. Jes Christiansen rejste Europa rundt for at skaffe materialer, der kunne anvendes eller tilpasses formålet. Fra en tysk lagerplads skaffede han f.eks. stålplader, beregnet som køreplader til kampvogne på blød bund. De blev svejset sammen som fundament til kedlen. På lignende vis løste værket mange andre problemer.

Det overordnede højspændingsnet tilhørte højspændingsværket. Det skulle i 1951 udbygges med et søkabel under Als Fjord, men værket rådede ikke over et kabellæggerfartøj. Med inspiration fra briternes udlægning af brændstofkabler under Kanalen i 1944 blev ingeniørerne sat til at løse opgaven. Der blev bygget en beholder, der kunne flyde og samtidig fungere som kabeltromle. Den kunne

Bestyrelsesmøde i Sønderjyllands Højspændingsværk ca. 1930. For bordenden H.H. Jessen, Majbølgaard. Foran vinduet Chr. Hollensen, Cathrinesminde Teglværk.



Foto: Privat.

så trækkes efter en båd, mens kablet blev rullet ud, og bagefter kunne den fungere som vandbeholder.

I 1950 stod det klart, at pladsen på Aabenraa havn ville blive for trang til den videre udbygning af værket. Ved Styrtom var der dybt vand tæt på kysten, og røgplagen kunne komme på bedre afstand af byen. Europas industrier var endnu ikke kommet sig efter krigen, og da værket med held nu havde klaret krævende konstruktionsopgaver, så kunne det nok selv klare meget af kraftværksbyggeriet. Turbiner og generatorer var for store udfordringer, men bygninger, kedler, skorsten, kraner og meget andet turde Jes Christiansen godt lade højspændingsværkets værksted, Huggehuset, gå i gang med. Han mente, at ingeniører kun-

ne lave ingeniørarbejde, uanset om de var maskin-, elektro- eller andre varianter af ingeniører. Det blev således ikke anset for en hindring, at værket ikke havde en bygningsingeniør til konstruktion af Enstedværk 1-bygningen.

Christiansen stolede på sine ingeniørers tekniske formåen, men fulgte økonomien nøje. Da der skulle skaffes kulkraner til Enstedværket, bad Jes Christiansen om et todelt tilbud fra Aarhus Maskinfabrik, hvor maskineriet og de bærende konstruktioner skulle holdes adskilt. Maskinfabrikken regnede med, at Christiansen var ude på at bygge konstruktionsdelen selv og overlade det komplicerede maskineri til Aarhus Maskinfabrik. Derfor var tilbuddet på konstruktionsdelen billigt, så det ikke skulle

Kunstneren Troels Triers udsmykning af maskinsalen. Thor med bukkene og tordenkilen repræsenterer den utæmmede elektricitet. På den modstående væg er afbildet den tæmmede elektricitets anvendelse i landbruget og i byen.



Register

Sønderjysk Månedsskrift



Udgivet af
Historisk Samfund for Sønderjylland

Redaktion:
Kim Furdal
Kirsten H. Clausen
Lennart S. Madsen
Elsemarie Dam-Jensen

85. årgang
2009

INDHOLD

<i>Andersen, Morten: Rømø Havn - et egnsudviklingsprojekt</i>	130
<i>Andersen, Morten: Grænseby og Notstandsgebiet - Flensborg 1918-1933</i> .	274
<i>Bahr, Carl August: Fra røgtedreng i marsken til grosserer i København</i> . .	209
<i>Boisen, Alex: Madvaner i 1950'erne</i>	188
<i>Clausen, Kirsten H.: De lokalhistoriske årbøger 2008</i>	203
<i>Dam-Jensen, Elsemarie: Klitter på højde med huse ... Om pastor Jacobsens sommerhuskoloni Lakolk</i>	123
<i>Dam-Jensen, Elsemarie: Så syng da, Danmark ... Sangbogshistorie i Sønderjylland fra Den blaa Sangbog til i dag</i>	175
<i>Dragsbo, Peter: Dansk og tysk i Sønderjyllands arkitekturhistorie 1864-1920. Har Danmark overhovedet en politik for den flernationale kulturarv?</i> . . .	109
<i>Furdal, Kim: Kommuneveje i en brydningstid. Vejstrukturer i Haderslev amt 1920-1953</i>	100
<i>Henningsen, Lars H.: Flensborg i oplysningstiden</i>	251
<i>Hielmcrone, Ulf von: Kirken i Simonsberg - En bygning planlagt af C.F. Hansen</i>	52
<i>Jespersen, Mikkel Leth: Ude godt, hjemme bedst - Fyrstebesøg i Haderslev og hertug Hans den Ældres rejser</i>	3
<i>Kristensen, Elsebeth Thygesen: Gråsten Husholdningsskole</i>	169
<i>Kristoffersen, Frode: Bruno Topff - præsident og skrædder</i>	139
<i>Kristoffersen, Frode: Om Klinke og Kitto på Dybbøl</i>	92
<i>Lauridsen, Inger: Vestergade 9 - Digegevns Hus i Tønder - og dets bygherre, borgmester Carsten Richtsen</i>	43
<i>Marckmann, Anton: Stambåde på bunden af Hørup Hav</i>	83
<i>Marckmann, Anton: Anden Verdenskrigs vraggods i fredens tjeneste - De tyske miniubåde på Helts Banke ud for Broager</i>	183
<i>Nielsen, Claus: Kongelige spøgelser på Sønderborg Slot</i>	305
<i>Pajung, Stefan og Bjørn Poulsen: Flensborg og dens handel i middelalderen</i>	244
<i>Petersen, A. Juul: Broager Andels Boligforening</i>	217
<i>Petersen, Thomas: Den, der er iblandt børn, er i godt selskab - Streger til et portræt af degnen og læreren Peter Møller</i>	23
<i>Poulsen, Bjørn og Stefan Pajung: Flensborg og dens handel i middelalderen</i>	244
<i>Rasmussen, Carsten Porskrog: En overlever i en katastrofetid - herredsfoged Jep Andersen fra Bæk</i>	12
<i>Rasmussen, René: Det danske mindretal i Sydslesvig 1864-1945</i>	267
<i>Schlaber, Gerret Liebing: Flensborg i vækst fra 1864 til Første Verdenskrig</i> . .	260
<i>Schovsbo, Per Ole: Hjulere i Sillerup i 100 år - Søren og Peter Buchholt</i> . . .	95
<i>Schwensen, Broder: Flensborg fra i går til i dag (1930-2009)</i>	252
<i>Tappe, Peter: Operation 'Kronborg' - Sønderjyder i Hans Kejserslige Majestæts yderst hemmelige tjeneste 1914-1918</i>	163

<i>Vestergaard, Torben A.: Jes Christiansen og Sønderjyllands Højspændingsværk</i>	309
<i>Witte, Frauke: Skummede agre på Rømø. Huse, haver og diger i Havneby</i>	299

FASTE RUBRIKKER

Det sker - på Museum Sønderjylland	36, 76, 116, 156, 194, 236, 292, 332
Set og sket i grænselandet - Grænselandskronik (<i>H.E. Sørensen</i>)	64, 141, 222, 319
Redaktionen	243

BAGSIDEN OM FORSIDEN

Gram herred og herredsting i 1600-tallet (<i>Carsten Porskrog Rasmussen</i>)	40
Barokkens huse i Sønderjylland (<i>Inger Lauridsen</i>)	80
Den store vejplan (<i>kf</i>)	120
Hestetroljen til Lakolk (<i>Anne Marie Overgaard</i>)	160
Sangerlunden i Flensborg (<i>Kirsten Anthonisen</i>)	200
Andelsboligen, hvad er det? (<i>Flemming Sørensen</i>)	240
Flensborg (<i>Peder Gammeltoft</i>)	296
Tordenguden Thor og den tæmmede elektricitet (<i>Kirsten H. Clausen</i>)	336

BOGNYT

<i>Andersen, Elly og Lars N. Henningsen: Christianslyst - fra kongedømme til kursuscenter (kf)</i>	294
<i>Andersen, Morten: Den følte grænse. Slesvigs deling og genopbygning 1918-1933 (Jørgen Buch)</i>	34
Arkæologi i Slesvig/Archäologi in Schleswig, bind 10-2003, bind 11-2006 og bind 12-2008 (<i>lsm</i>)	330
<i>Buk-Swienty, Tom: Slagtebænk Dybbøl 18. april 1864 (kf)</i>	153
<i>Clausen, Helge: Sankt Marie Kirke i Haderslev 1908-2008 (Lars N. Henningsen)</i>	235
Det grænseløse landskab. Marsken mellem Tønder og Dagebüll (<i>Britta Bargfeldt</i>)	118

Redaktionens signaturer:

kf = Kim Furdal, *lsm* = Lennart Secher Madsen, *edj* = Elsemarie Dam-Jensen

<i>Dahlbom, Mats, Lars og Sven: Spelet om Schleswig-Holstein.</i>	
Ett omstritt områdes historia (<i>Carsten Porskrog Rasmussen</i>)	234
<i>Dragsbo, Peter (red.): Haus und Hof in Schleswig und Nordeuropa</i> (<i>Mikkel Venborg Pedersen</i>)	35
<i>Frandsen, Steen Bo: Holsten i helstaten. Hertugdømmet inden</i> <i>for og uden for det danske monarki i første halvdel af 1800-tallet</i> (<i>Hans Schultz Hansen</i>)	194
Grenzfriedenshefte nr. 3, 2009 - 55. årgang. Festschrift zum 65. Geburtstag von Jörn-Peter Leppien (<i>Jørn Buch</i>)	291
<i>Haase, Ingolf: Møgeltønderhus gennem 100 år (kf)</i>	38
<i>Haase, Ingolf: Genforeningsstenene i Sønderjylland (Birgitte Thomsen)</i>	330
<i>Hammelev, Leif: Den dansk-tyske krig i 1864 i samtidens</i> <i>tredimensionale fotografier og øjenvidners tekst (Bjørn Østergaard)</i>	34
<i>Hansen, Hans Schultz o.a.: Sønderjyllands historie bind 1 (Jørn Buch)</i>	154
<i>Hansen, Hans Schultz, Leif Hansen Nielsen og Steen Ousager (red.): Et</i> <i>centralsted for udforskning af Sønderjyllands historie (Britta Bargfeldt)</i>	78
<i>Henningsen, Lars (red.): SSW i kommunalpolitik 1948-2008</i> - en interviewbog (<i>kf</i>)	75
<i>Henningsen, Lars N. og Elly Andersen: Christianslyst</i> - fra kongedømæne til kursuscenter (<i>kf</i>)	294
<i>Jacobsen, Anne Marie og Birgit Weitling: Fattiggårde på landet i</i> <i>Sønderjylland - Menneskeliv i samfundets udkant (Birgitte Thomsen)</i>	115
<i>Kelm, Bert: Rømø - et vesterhavspræget samfund. Bind V.</i> Ejendomme i Kirkeby ejerlav (<i>Inger Lauridsen</i>)	115
<i>Kelm, Bert: Rømø - et vesterhavspræget samfund. Bind VI. Personregister,</i> <i>kort og nye oplysninger såvel som rettelser (Inger Lauridsen)</i>	115
<i>Kong Christian VIII's breve 1813-1848. Bind 5 og 6:</i> Augustenborgerne samt efterskrift, supplement og register ved Anders Monrad (<i>Mikkel Venborg Pedersen</i>)	234
<i>Løfqvist, Hanne: Leé do ælle grære do? (Karl Lildholdt)</i>	198
<i>Meyer, Carsten: Phillip Kocks hus. Ærøskøbings ældste hus</i> - Et gavlhuis fra 1600-tallet og dets historie (<i>Flemming Sørensen</i>)	334
<i>Nielsen, Leif Hansen, Hans Schultz Hansen, og Steen Ousager (red.): Et</i> <i>centralsted for udforskning af Sønderjyllands historie (Britta Bargfeldt)</i>	78
<i>Noyons, Bent: Mursten, Mursten, Mursten ... Historien om et håndværk</i> <i>og en håndværker: Walter Gustav Teichert (Torben A. Vestergaard)</i>	331
<i>Ousager, Steen, Hans Schultz Hansen og Leif Hansen Nielsen og (red.): Et</i> <i>centralsted for udforskning af Sønderjyllands historie (Britta Bargfeldt)</i>	78
<i>Pedersen, Erik Overgaard og Mogens Pontoppidan: I ørnens klo</i> - fire mænd fra det danske mindretal beretter om deres oplevelser i tysk krigstjeneste under Anden Verdenskrig (<i>Birgitte Thomsen</i>)	153
<i>Pontoppidan, Mogens og Erik Overgaard Pedersen: I ørnens klo</i> - fire mænd fra det danske mindretal beretter om deres oplevelser i tysk krigstjeneste under Anden Verdenskrig (<i>Birgitte Thomsen</i>)	153

<i>Reintoft, Hanne</i> : Nu er det længe siden (<i>Inge Adriansen</i>)	195
<i>Saxburger, Heinz</i> : Skt. Laurentius Kirke. Rinkenæs gamle Kirke. Indviet den 10. august 1158 (<i>kf</i>).	194
<i>Slumstrup, Finn</i> : Dage på Mikkjelberg. En nordisk drøm i Sydslesvig (<i>kf</i>).	294
<i>Soll, Mirko</i> : Die Stadtmusikanten der Herzogtümer Schleswig und Holstein. Eine Untersuchung aufgrund archivalischer Quellen (<i>edj</i>).	74
<i>Stabell, Kjeld</i> : Slægten von Hagen i Angeln (<i>Knud Prange</i>)	238
<i>Steensen, Thomas m.fl.</i> : Wisby-Danisco 100 Jahre Industriegeschichte (<i>edj</i>).	74
<i>Sørensen, Frode</i> : Revolutionen og magten. Sønderborg-arbejdernes historie 1872-1922 (<i>H.E. Sørensen</i>)	291
<i>Weitling, Birgit og Anne Marie Jacobsen</i> : Fattiggårde på landet i Sønderjylland - Menneskeliv i samfundets udkant (<i>Birgitte Thomsen</i>)	115

Redaktionens signaturer:

kf = Kim Furdal, *ism* = Lennart Secher Madsen, *edj* = Elsemarie Dam-Jensen

STEDFORTEGNELSE

- Agerskov 105
 Alnor 88
 Als Fjord 315
 Alslev 26
 Alslevkro 26
 Altona 109
 Augustenborg 231*
 Ballum 111f
 Bevtoft 40
 Bjolderup 312
 Bovrup 209
 Bredebro 203
 Bredsted 322
 Broager 183ff, 207,
 217ff*
 Bylderup 40
 Bæk 12ff, 40
 Cathrinesminde 190*,
 193*
 Daler 181
 Dover 104*
 Dybbøl 92ff*, 224
 Emmerlev Klev 228
 Enderupskov 104
 Ensted 107*, 316ff*
 Felsted 80, 321
 Fjelstrup 96
 Flensborg 73*, 109ff,
 161*, 200, 178,
 222ff*, 229, 230*,
 241ff*, 319*, 322, 324
 Flensborg Fjord 183,
 244
 Foldingbro 81*, 120
 Fole 101
 Follervig 142
 Frederiksstad 322
 Garding 142
 Gram 1*, 12ff*, 40, 66*,
 103ff, 151*, 156, 206
 Gramby 104ff
 Gråsten 64, 114*,
 169ff*, 205f
 Guderup 147
 Gærup 209
 Gåsvig Bugt 86
 Haderslev 3ff*, 12ff,
 23ff, 40, 80, 109ff*,
 188, 228, 240, 321
 Halk 12, 109
 Hammelev 40, 228
 Havneby 130ff*, 229,
 299ff*, 325
 Hejls 179, 204f
 Hejlsminde 204f
 Hindenburgdæmning
 123, 132
 Hjerpsted 111
 Hjortholm 85ff
 Hjortholm Vig 89
 Hoptrup 13, 40, 111
 Hostrup 23ff*
 Husum 52ff*, 322
 Hygum 12, 102
 Hyrup 24, 205
 Højer 321
 Hørup Hav 83ff*, 183
 Høruphav 83ff*, 311,
 314*
 Jaruplund 322
 Jegerup 40
 Jejsing 23ff, 112
 Jels 12, 40, 229
 Jyndevad 180
 Kastrup 16, 104
 Kegnæs 85ff
 Klipleve 65, 80, 329*
 Kobbermølle 322
 Kolsnap 13
 Kongsmark 124f, 160
 Kruså 172
 Ladelund 322
 Lakolk 121*, 123ff*,
 131, 160
 Lindholm 112
 Lintrup 102ff*
 List 131ff*, 141ff*, 322
 Lunden 321
 Lübeck 109
 Lüdersholm 179
 Løgumkloster 182*
 Løjt Land 80
 Magstrup 13ff, 40
 Moltrup 188
 Møgeltønder 80,
 111ff*, 209
 Neumünster 52
 Nordborg 147, 186f*,
 324
 Nustrup 13ff*, 40
 Nydam 225*
 Oksenvad 12ff, 40
 Padborg 172
 Quickborn 52
 Ragebøl 310f
 Ravsted 181
 Rejsbydiget 146*
 Ribe 12
 Ringtved 16
 Rise 15
 Rise-Hjarup 314
 Rudbøl 213*
 Rødding 105f, 112
 Rødekro 205*
 Rømø 299ff*, 312, 325
 Rømødæmning 130ff*
 Rørkær 26, 112
 Schackenborg 80, 227
 Selskær 204*
 Sillerup 95ff*
 Simonsberg 52ff*
 Sjulund 188
 Skjoldager 13ff
 Skodborg 105ff
 Skrydstrup 24, 40
 Skærbæk 12, 80, 105,
 112f, 123ff, 131, 160,
 207*, 228, 312
 Slesvig 322

- Sommersted 20, 40,
105ff
St. Jyndeved 134
St. Peter 142
Stenderup 12
Stepping 40
Store Vi 322
Sundeved 111
Sølsted 179
Sønderballe Hoved 13
Sønderborg 65, 92ff,
109ff*, 139f, 145, 147,
184ff*, 201*, 227,
236*, 240, 305ff*,
313, 318*, 321, 325
Sønderborg Bugt 86
Tandslet 105, 180*
Tidsholm 26ff*
Tinglev 105, 111ff,
148, 321f
- Tiset 104
Toftlund 96, 105f, 181,
228
Toftum 80
Tumbøl 206*, 228*
Tystrup 103
Tønder 31, 43ff*, 80,
109ff, 134f, 146f, 148,
204ff, 209ff*, 227,
240, 323f
Tønning 142
Tørning Mølle 228
Tørsbøl 92
Ustrup 14
Vedsted 14, 40, 105,
111
Vemmingbund 92
Vester Anflod 207,
209ff*
Vester Lindet 104ff
- Vesterland 142f
Vestermølle 322
Vojens 105ff*, 149*
Vollerup 76, 171
Vonsbæk*
Vyk 322
Westerland 123ff*
Ødis 40
Øsby 12, 101ff
Øster Højst 321
Aabenraa 41*, 64f, 69*.
80, 110ff, 134, 144*,
145f, 227, 229, 232*,
240, 292, 297*, 309ff*,
321, 335

* = billede

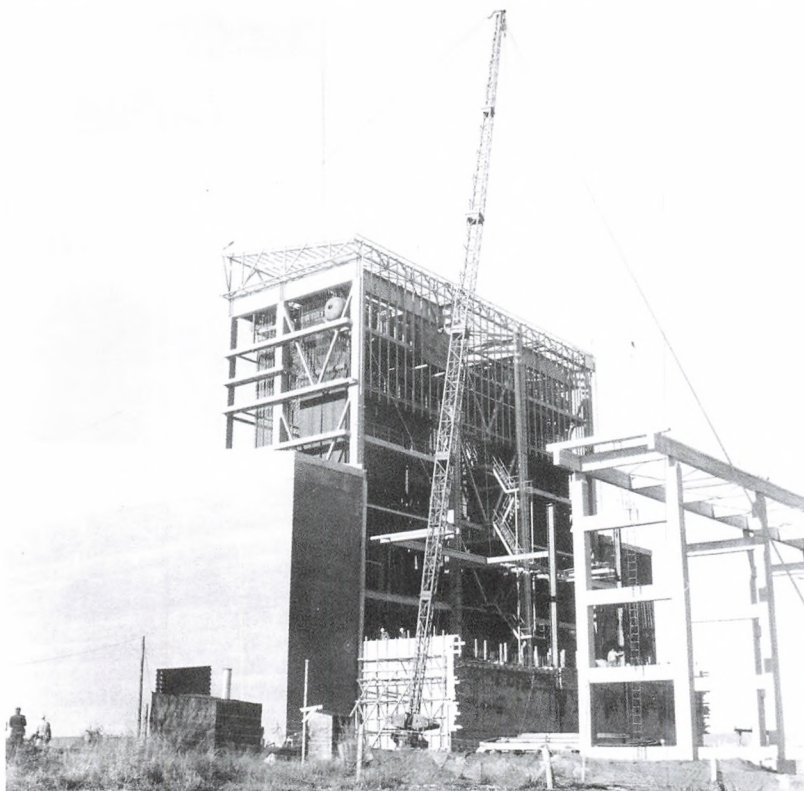


Foto: Sønderjyllands Højspændingsværks billedarkiv.

Kedelstativer til de to cyclonkedler på EV1 under opførelse.

betale sig for Højspændingsværket at lave det selv. Christiansen tog imod det billige tilbud, men lod sine egne ingeniører klare konstruktionen af maskineriet.

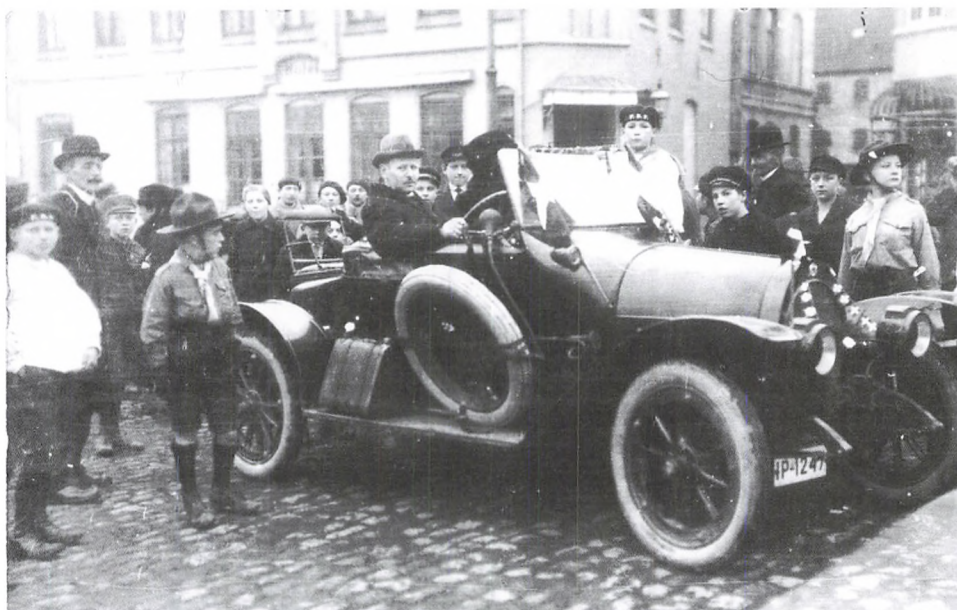
Enstedværkets skorsten blev også bygget på grundlag af ingeniørernes egen opfindsomhed. Der blev konstrueret en arbejdsplatform, der kunne hejses op indvendig i skorstenen, efterhånden som den blev bygget. Der var også løsninger, der slog fejl, men sammenlagt skaffede bygningen af Enstedværkets blok 1 så megen ekspertise, at højspændingsværkets værksted under navnet Sønderjyllands Maskinfabrik blev en af de sto-

re virksomheder inden for kraftværksbyggeri i Danmark.

Sporene

Jep Finks bygning til Sønderjyllands Højspændingsværk blev nedrevet i 1992. Enstedværkets blok 1 er borte ligesom højspændingsværkets gamle værksted, Huggehuset, og mælkekonserverfabrikken SAMDEN. Det er småt med jordfaste monumenter over Jes Christiansens sønderjyske moderniseringsprojekter, men det var jo også modernisering, der var hans formål. Hvem ved, hvordan levestandarden og befolkningstallet i Sønderjylland havde udviklet sig

Foto: Privat.



Jes Christiansen holdt af store biler. Her holder han i Sønderborg på afstemningsdagen, 10. februar 1920, i en NAG (Neue Automobilgesellschaft, Berlin).

uden Jes Christiansen? Der er i høj grad bygget videre på initiativerne med Enstedværkets blokke 2 og 3, med Sønderjyllands maskinfabrik DSSM i Hjordkær og med de mange virksomheder, der blev hjulpet i gang af Sønderjyllands Erhvervsråd. Man må dog se i øjnene, at de fleste af dem ikke længere drives for Sønderjyllands skyld. ■

Litteratur

Kirsten H. Clausen og Torben A. Vestergaard: *Ånden på værket. Virksomhedskultur på Jes Christiansens sønderjyske højspændingsværk*. Museum Sønderjylland - Cathrinesminde Teglværk og Cathrinesmindes Venner 2009.

Kaptajn Th. Gelardi: *Elektricitetens Historie og dens Mænd*, Alfred Jørgensens Forlag, København 1940.

Helle Askgaard: *Sønderjyllands Højspændingsværk andelsselskab. 14. november 1922-1972. 50 år*. Red. og tilrettelagt af R. Friese. 1972.

P. Groth Bruun: *Sønderjyllands Erhvervsråd 1947-72. 25 års virke i fremgang*. Sønderjyllands Erhvervsråd, Aabenraa 1972.

Set og sket i Grænselandet

Grænselandskronik

Af H.E. Sørensen

Valgkampen forud for valget til Landdagen i Kiel og ikke mindst mediernes behandling af SSW's overraskende gode valgresultat er blandt de emner, H.E. Sørensen har fundet værdige til en særlig omtale i årets sidste kronik.

Valgsejr for SSW

Midt i juli faldt den regerende koalition i Landdagen i Kiel, der bestod af det konservative CDU (Kristeligt demokratiske Union) og SPD (Socialdemokratiet), fra hinanden, hvorefter ministerpræsident Peter Harry Carstensen fra CDU udskrev nyvalg, der skulle finde sted samme dag som valget til Forbundsdagen i Berlin, den 27. september. Denne dobbelte valg-dag vakte nogen bekymring i det danske mindretalsparti SSW (Sydslesvigsk Vælgerforening), fordi man frygtede at 'drukne' i 'elefantdysten' mellem de store partier, og at de regional- og mindretalspolitiske emner ville blive overset, når fokus var sat på de landspolitiske temaer.

Sådan kom det ikke til at gå. Ganske vist blev SSW hæmmet af en bestemmelse - i hvert fald i Flensborg - om, at plakatsøjlerne var forbeholdt de parti-

er, der stillede op til forbundsdaysvalget, hvilket SSW som bekendt ikke gjorde. Det kunne derfor være svært at gøre partiet og dets kandidater synlige netop i kerneområdet, Flensborg by. Det fik dog næppe nogen betydning, for de danske sydslesvigere forstod at føre en energisk og dygtig agitation, som blev indirekte støttet af, at valgkampen forud for forbundsdaysvalget var ekstrem stilfærdig, for ikke at sige direkte kedelig.

Som veteranen Karl Otto Meyer skrev efter valget: "Det er længe siden, jeg har oplevet en valgkamp, der i den grad var præget af viljen til at vinde i styrke og antal". Og med et hip til Barack Obamas slogan i præsidentvalgkampen i USA sidste år fortsatte han: "Der blev ikke sagt "Yes, we can", men mere aggressivt "Vi vil vinde!" (Fl.A., 1/10).

Valgresultatet

SSW, der forud for valget havde to mandater i Landdagen, Anke Spoo-

Levende plakatsøjler: SSW-kandidaterne Anke Spooendonk og Silke Hinrichsen tog sagen i egne hænder, da de blev forment reklameplads på Flensborgs officielle plakatsøjler, der kun er beregnet til partier, der stiller op til Forbundsdagen.



Foto: Lars Salomonsen, Flensborg Avis.

rendonk og Lars Harms, stilede mod at øge antallet til tre og som en drøm i de lyserøde skyer også et fjerde mandat. Det var der vist ikke mange, der seriøst troede på. Og dog blev resultatet den 27/9, at ikke alene blev de to 'gamle' genvalgt, men også advokat Silke Hinrichsen fra Flensborg genvandt det mandat, hun tabte i 2005, og ganske uventet kom partiets formand, lærer Flemming Meyer fra Hanved, i Landdagen. Der er ikke noget at sige til, at der var jubel ved SSW's valgfester den nat. Der var langt til de dage i 1970'erne, da Flemming Meyers far, Karl Otto Meyer, fastholdt sit enlige mandat med det yderste af fingerneglene.

Det er den særlige tyske valglov, der gjorde dette sensationelle resultat muligt. Hvis Landdagen havde haft et fast antal medlemmer, var Flemming Meyer næppe blevet valgt denne gang, men fordi man har både første- og andenstemmer, hvor andenstemmen afgør, hvor mange mandater et parti er berettiget til i

forhold til de direkte valgte (førstestemmen), blev antallet af landdagsmedlemmer denne gang ekstremt højt - 95 medlemmer mod 69 i den foregående landdag. Det skyldes, at socialdemokraterne på grund af et elendigt valgresultat næsten ikke fik nogen direkte mandater. De gik stort set alle til CDU. For at socialdemokraterne og de øvrige partier kunne opnå et mandattal, der forholdsmæssigt matchede CDU's repræsentation, blev der særligt mange tillægsmandater, og det profiterede alle de mindre partier på. Og når det regner på præsten, drypper det på degnen - i dette tilfælde Flemming Meyer.

Men det var nu ikke udelukkende held. SSW opnåede det største antal stemmer siden 1951 - 69.438 eller 4,3 pct. Særlig glædeligt var det naturligvis, at fremgangen ikke mindst skete i partiets kerneområder i Flensborg og omegn, hvor SSW på adskillige valgsteder var det største parti.

Donnerwetter!

Det var på denne baggrund værd at notere, at Flensborg Avis fejrede sejren med en yderst stilfærdig leder, der blot fastslog, at der var tale om et "historisk godt valg", som betød, at SSW "med forstærket vælgeropbakning i ryggen og sit ry som et seriøst arbejdende parti" nu havde "gode muligheder for at øge sin politiske indflydelse i den ny landdag" (Fl.A., 29/9). I JydskeVestkysten noterede redaktør Poul-Erik Thomsen, at SSW

Takket være en sindrig tysk valglov blev der også en plads i Landdagen til Flemming Meyer.



Foto: Lars Salomonsen/BorderPress.dk, Flensborg Avis.

havde opnået "noget nært et drømmeresultat", og at der reelt var tale om mindretalspartiets bedste resultat nogen sinde (JV, 29/9).

Anderledes benøvet var Der Nord-schleswiger, som - måske med en lille snert af misundelse - sagde tillykke med det fine resultat under overskriften "Donnerwetter, SSW!". "Det var særligt bemærkelsesværdigt", skrev chefredaktør Siegfried Matlok, "at SSW havde en kraftig fremgang i sit stamland Sydslesvig, mens der var en mindre tilbagegang i Holsten". Anke Spoorendonk bliver "med forlov at sige bedre og bedre med alderen". Det var "lykkedes hende og hendes kolleger i SSW - på Karl Otto Meyers fundament - at opnå, hvad der som grundkapital i politik kun kan betales med stemmer: Troværdighed". Det tyske mindretals blad sluttede sin lykønskning med et "Hatten af for SSW!" (No., 29/9).

Ganske anderledes så det ud i det danske fjernsyn, hvor hverken TV-Avisen eller TV2-Nyhederne overhovedet omtalte SSW's valgsejr i de tidlige aftenyheder, som dog er dem, de fleste ser. Man skulle vel kunne have forventet, at de ved siden af resultatet fra Forbundsdaysvalget, som naturligvis klart er det vigtigste, også havde fundet det danske mindretals politiske sejr værd at nævne.

TV-Syd var ganske vist på pletten i Kiel på valgaftenen, men det virkede nærmest som en parodi på nyhedsformidling, at det dagen efter, da de fire mandater var en kendsgerning, nøjedes med i middagsudsendelsen at bringe en gentagelse af den foregående aften's indslag, hvor man hørte Flemming Meyer sige, at han stadig håbede at blive valgt (selv om det

fremgik ganske klart, at han ikke havde meget at have håbet i). På det pågældende tidspunkt var det dog en nagelfast kendsgerning, at SSW kom i Landdagen med fire mandater. Det burde ikke være umuligt at nævne en så enkel kendsgerning i noget, man kalder en 'nyhedsudsendelse'.

Med fire mandater har SSW status som fuldgyldig gruppe i Landdagen, og få dage efter valget fordelte de arbejdet imellem sig. Anke Spoorendonk blev ikke overraskende gruppeformand og medlem af uddannelses- og Europaudvalget. Lars Harms blev valgt til parlamentarisk forretningsfører og kom i finans- og erhvervsudvalget, Silke Hinrichsen blev stedfortrædende gruppeformand og medlem af indenrigs-, rets- og petitionsudvalget, mens 'novicen' Flemming Meyer fik sæde i social-, miljø- og landbrugsudvalgene.

Danske og tyske mindretalsskoler

Efter sommerferien begyndte 136 børn i indskolingsklasserne i de femten tyske skoler i Sønderjylland. Det er fem mere end sidste år, altså en fremgang på ca. fire procent. Der er nu 1280 elever i skolerne, hvilket er det samme antal som sidste år. Flest nye elever blev optaget i Haderslev, Aabenraa, Sønderborg og Tinglev (17-20 hvert sted), mens der i Højer, Felsted og Lunden kun var 1-3 nye. Skolerne i Sønderborg og Haderslev, der begge har godt 200 elever, er de største af de tyske mindretalsskoler, mens Felsted, Lunden, Øster Højst og Højer er de mindste med 14-17 børn (No., 22/8). I Det Tyske Gymnasium i Aabenraa, som her i efteråret fejrede sit 50-års jubilæum, begyndte ca. 50 i 1.G, så gymnasiet nu har 132 elever mod 150 sid-

ste år. I Den Tyske Efterskole i Tinglev er der i år optaget 83. De tyske skoler, inkl. gymnasium og efterskole, har således i alt 1495 elever.

I de danske skoler syd for grænsen begyndte 502 nye elever mod 551 sidste år. Elevtallet er "gået lidt ned", skrev Flensborg Avis med en let underdrivelse - der er dog tale om et fald på ti procent. For skolevæsenet som helhed ser det knap så slemt ud. Også her er der tale om en nedgang, på 114 elever, fra 5679 til 5565 eller ca. to procent. Dette skyldes først og fremmest, at det danske gymnasium i Flensborg, Duborgskolen, har dimitteret ikke mindre end 560 elever, mens der er kommet et langt mindre antal ind i 1.G. En del af 'underskuddet' er optaget på det nye gymnasium i Slesvig, A.P. Møller Skolen, men det udligner ikke helt differencen (Fl.A., 17/9).

Der synes dog at være lys forude, da de danske børnehaver pr. 1. august havde 150 flere børn tilmeldt end på samme tid sidste år, ligesom man regner med, at der kommer mindst 100 mere i løbet af året. Samtidig er presset på de danske vuggestuer stigende. For tiden er det faktisk så stort, at man må afvise børn, da der ikke er pladser nok (Fl.A., 26/9).

De 12 største skoler, i Flensborg, Slesvig, Husum, Frederiksstad og Bredsted, har optaget omkring 20 elever i gennemsnit, mens de mindste skoler i bl.a. Kobbermølle, Store Vi, Ladelund, Vyk, Jaruplund og Vestermølle har fået 4-5 nye elever.

I det forløbne år er List skole på Sild blevet lukket, mens A.P. Møller Skolen i Slesvig, der dog ikke har nogen indskolingsklasse, er åbnet. Det totale antal skoler er således konstant, 44 grundskoler (sidste år 45) og to gym-

nasier mod tidligere kun ét.

En uheldig aktion

Med stor forargelse meddelte Flensborg Avis, at busselskabet Autokraft, der kører eleverne til og fra skolerne i Sydslesvig, havde forsynet de danske børn med et buskort med et påtrykt 'DK'. Det var diskriminerende, mente man, og én forarget forælder blev citeret for ganske smagfuldt at stille spørgsmålet: "Hvis det var jødiske børn, skulde der så stå 'Jude'?" (Fl.A., 7/9).

Formanden for Skoleforeningen, Per Gildberg, fulgte trop og drog sammenligning med "de gamle tider i Tyskland, hvor man udpegede bestemte folkegrupper og sagde, at de var ikke så meget værd" (Fl.A., 8/9), mens SSW's formand, Flemming Meyer, tog det mere roligt. Man måtte huske, at de danske skolebørn kunne bruge kortet til mere end de tyske, idet de også kunne anvende det ud over transport til og fra undervisningen, sagde han og tilføjede, at personligt ville han "være superstolt, hvis der stod 'DK' på mit buskort" (Fl.A., 7/9).

Og så ramlede hele forargelsen over det tyske busselskab, da det allerede få timer efter Flensborg Avis' artikel kom frem, at det var Skoleforeningens egen administration, der havde godkendt kortene! Gildberg havde åbenbart ikke spurgt sin egen forvaltning, inden han udtalte sig (Fl.A., 8/9).

Uddør sønderjysk?

En forsker ved Københavns Universitet, Marie Maegaard, forudser, at den sønderjyske dialekt er ved at uddø, fordi børnene ikke lærer sproget. "Der, hvor læringen skal finde sted - skolerne - er der intet tilbud om undervisning i sønderjyske dialekter".

Det bekræftes af kommunernes skoleudvalg, og "det ærgrer mig selvfølgelig", siger formanden for Æ Synnejysk Forening, Henrik Madsen. Han synes, at skolerne skulle tilbyde dialektundervisning som valgfag.

Hvis det er kriteriet, er der næppe nogen særlig grund til gråd. Sønderjysk har aldrig - bortset fra et par forkølede forsøg - været skolefag, bl.a. af den grund, at dialekten ikke er et skriftsprog, uanset hvilke krampagtige forsøg man end har foretaget sig. Sønderjysk skrives i en slags lydskrift og kan med held anvendes i små historier og anekdoter, bl.a. i æ Rummelpot', men det har ingen gang på jorden som skriftsprog i mere seriøs sammenhæng, hvad så end Æ Synnejysk Forening måtte mene eller gøre. Sønderjyder skriver rigsdansk - ligesom folk fra Bornholm, Vendsyssel og Fyn. Så kan vi forstå hinanden. Og det er vel det, der dybest set er meningen. Hvordan vi udtaler ordene

Der findes en del ordbøger og ordsamlinger på sønderjysk. En af de populære er Heather Amerys bestseller 'Mine første tusinde ord på ...', som er udgivet på mange sprog, bl.a. arabisk, spansk og sønderjysk. I den sønderjyske udgave, som er udgivet af Æ Synnejysk Forening, redegøres der for de grundlæggende retskrivningsprincipper. Ved opslag i andre sønderjyske ordbøger står det dog hurtigt klart, at enigheden om stavemåder er begrænset. Ordet 'nøgle' angives med så forskellige stavemåder som 'lychel' 'løgle', 'løghel' og 'løggel', og det er da også kronikørens opfattelse, at sønderjysk ikke er et skriftsprog, men en talt dialekt, der skal overleve ved mundtlig brug.

lokalt, og hvilke grammatiske ejendommeligheder, hver egn måtte have, er en anden sag.

Sønderjysk er et talesprog, der overleveres fra generation til generation gennem samtale og historier, og som ændrer sig med tiden ligesom alle andre sprog. Ganske vist har store digtere som Blicher, Aakjær, Steffen Steffensen og Anton Berntsen skrevet på jyske dialekter, men det alene har ikke holdt sproget i live. De kan oven i købet være svære at læse for mange, også indfødte.

Så sønderjysk uddør ikke, fordi det ikke anvendes i skolen - for der har det aldrig været - men derimod, hvis det ikke bruges mellem forældre og børn og mellem naboer og venner. Det lever ved mundtlig brug mand og mand imellem.

Tysk i Tønder

"Tønder Kommune er som institution ikke god nok til tysk. Kommu-



nens hjemmeside findes kun i en dansk udgave, og kommunen skiltes ikke med, hvilke medarbejdere der kan tale tysk. "Det er ikke godt nok", sagde Slesvigsk Partis byrådsmedlem Carsten Dinsen Andersen på byrådsmødet 27. august. Borgmester Laurids Rudebeck afviste kritikken. "Mange af vore medarbejdere kan tysk, og hjemmesiden tager vi fat på næste år", sagde han og tilføjede - måske en smule flot og ikke netop betænksomt - at skulle man oversætte til tysk, hvad så med fransk og engelsk? (JV, 28/8; No., 29/8). Hertil svarede Der Nordschleswiger ikke helt uden pointe: "Undskyld, Entschuldigung: Hvor ligger Tønder egentlig?" (No., 29/8).

Redaktøren fortsatte: "Når man betænker, hvilken plads Flensborg med fuld ret giver det danske sprog, (næsten så man ofte kunne få det indtryk, at der i fjordbyen i stedet findes et tysk mindretal), og når man betænker de positive eksempler i Aabenraa og Sønderborg kommuner, så er situationen i den historiske grænseby Tønder simpelthen ikke tilfredsstillende". Matlok sluttede: "Lad os da sige det klart og på godt tysk: Det er en skandale og ikke en by som Tønder værdigt!" (No., 29/8).

Lad være, at beskrivelsen af Flensborg som en (næsten) dansk by er noget overdrevet, så er det dog en kendsgerning, at mellem en femtedel og en fjerdedel af byens indbyggere stemmer dansk ved kommunevalg, mens Slesvigsk Parti ikke i nogen sønderjysk kommune når de fem procent. Alligevel kræver Dinsen Andersen og dermed hans parti, at medlemmer af det tyske mindretal skal have ret til at kunne henvende sig til

myndighederne på tysk og forvente at få deres sag behandlet på samme sprog i en kommune, hvor den tyske befolkningsdel ligger under tre procent.

Da alle medlemmer af det tyske mindretal forstår dansk, i mange tilfælde måske bedre end tysk, er det vel ikke helt overflødigt at spørge, om ikke kommunen har andet at bruge sine penge til end en overflødig sprogservice. Så meget mere som alle, der ikke behersker dansk, kan blive betjent på tysk. Det gælder også de 716 tyske statsborgere, der har slået sig ned i Tønder Kommune. Derfor er det måske ikke helt forkert set, at det ligner en boomerang, når en af dem betegnede kommunens behandling af tyskerne som intet mindre end en 'frækhed' (JV, 28/8).

Fra erhvervslivet

Det bliver dyrt for Danfoss at lukke fabrikken i Flensborg, da hver af de 450 medarbejdere skal have omkring trekvart mio. kr. i aftrædelsesgodtgørelse (Fl.A., 26/9). Samtidig måtte koncernen fyre yderligere 150 mand på Sauer-Danfoss og 30 på Danfoss-Universe i Nordborg. Det betyder 14-1500 medarbejdere færre på et år. Als er dermed hårdere ramt af stigende ledighed end nogen anden del af landet (JV, 25/8). Årsagen til de mange fyringer var et underskud på næsten 1,5 mia. kr. i første halvdel af 2009. Fællestillidsmand Eva Christensen sagde, at "situationen er kritisk. Vi tillidsfolk føler os meget usikre ... Når man har været igennem det, som vi har oplevet det seneste år, er det efterhånden svært at tro på, vi har set de sidste afskedigelser" (JV, 1/9).

Derimod var der glædeligt nyt fra



Med overtagelsen af dele af Sterling Airways har Cimber ikke blot ændret navn og logo, men også øget antallet af ruter og passagerer - og dermed omsætningen - markant.

en anden af Als' store virksomheder, flyselskabet Cimber Sterling. "Skal jeg ramme året ind i ét ord, så må det blive vækst", sagde direktør Jørgen Nielsen. For ti måneder siden købte Cimber Air det konkursramte Sterling Airways, hvorefter man har åbnet tyve nye ruter og mere end fordoblet passagertallet. Cimber Sterling, der har hovedsæde i Sønderborg, har 814 medarbejdere (JV, 30/9).

Også vespå var der optimisme. Transport- og shippingkoncernen Blue Water etablerede sig omkring 1. juli i Havneby, hvor man indrettede kontorer med henblik på benyttelse af havnen. Rømhø Havn påregner at investere 200 mio. kr. i nye kaj anlæg, ligesom der skal skabes et nyt erhvervsområde på 200.000 kvadratmeter.

En arabisk trussel

Der Nordschleswiger og femten andre aviser i Danmark modtog sidst i august et brev fra den saudiarabiske advokat Faisal A.Z. Yamani, søn af den engang så magtfulde olieminister Sheik Yamani. Han forlangte heri, at aviserne skulle afgive en ufor-

beholden undskyldning, fordi de for knap halvandet år siden havde offentliggjort Kurt Westergaards verdensberømte tegning af Muhammed med en bombe i turbanen. Samtidig forlangte han, at de seksten aviser skulle garantere, at de aldrig igen ville trykke lignende tegninger af den hellige profet.

Chefredaktør Siegfried Matlok svarede i en leder, at "hvis avisen havde krænkede nogle muslimers følelser, så beklager vi det selvfølgelig". Avisen havde bragt tegningen under henvisning til pressens ytringsfrihed her i landet og for at støtte Jyllands-Posten og Kurt Westergaard mod de voldelige trusler, der var fremsat imod dem. Den beslutning stod man fast på, og i øvrigt måtte han pointere, at "danske aviser naturligvis ikke var underlagt saudiarabisk lovgivning, men alene de danske love og Pressenævnet". Han sluttede: "En undskyldning og dermed en tilbagetrækning af den dengang trufne beslutning står således ikke til disposition for så vidt angår vor avis!" (No., 1/9).

Godt brøt!

En 'uvenlig' handling

Overinspektøren for Museum Sønderjylland - Sønderborg Slot, Peter Dragsbo, skrev i JydskeVestkysten, at han havde "tænkt meget over Danmark i den seneste tid". Efter bl.a. rydningen af Brorsons Kirke, debatten om tørklæder og burkklædte kvinder og endelig "Pia Kjærsgaards trusler om hævn togt på det kulturliv, der ikke støtter DF", overvejede han at "flytte til et anstændigt land (Tyskland)". Så kunne han blive medlem af det danske mindretal og alligevel kun have fyrrer minutter til arbejde i Sønderborg (JV, 30/8).

"At flygte er ikke løsningen", skrev redaktør Poul Erik Thomsen spagfærdigt i avisen næste dag, mens flere vrede læserbreve kunne koges sammen til: "Farvel, Dragsbo!" (JV, 1-2/9). Og folketingsmedlem Søren Krarup, Dansk Folkeparti, valgt i Haderslev, mente, at overinspektøren havde fremsat "en frygtelig trussel imod vort sydlige naboland", og spurgte i den forbindelse: "Kan vi byde Tyskland dette? Er det ikke en så uvenlig handling fra dansk side, at vi bør søge at forhindre den?" (JV, 2/9).

For lidt eller for meget? For 100 år siden kunne de franske postkort forarge en del af den danske befolkning i en sådan grad, at de blev forbudt og kun forhandlet under disken. I dag kan man købe g-streng trusser både i Brugsen og Føtex, men til gengæld kan tørklædeklædte kvinder få folketingsmedlemmer til at overveje et tørklædeforbud. Og det kan til gengæld få danskere i alle kulører til at mene, at der er blevet lovlig lavt til loftet i Danmark.

Foto: Privat samling.



Foto: Privat samling.



Foto: Hans Helmer Kristensen.



DAGBOG

2. juli: Den tidligere Stensbækvej ved Gram bliver højskole fra 2011 (JV).

3. juli: Undervisningsministeriet placerer et nyt center, der skal forbedre undervisningen i naturfag i folkeskolen, i Sønderborg.

5. juli: Et forældrepar fra Skærbæk bortfører deres nyfødte barn (der skulle tvangsfjernes) fra sygehuset i Esbjerg (JV). Ca. to uger senere anholdes de i Tjekket, og barnet bringes hjem i god behold (JV).

7. juli: Et mindesmærke for de omkomne ved katastrofen på Haderslev Dam for 50 år siden afsløres i Damsparken ved Haderslev (JV, No.).

10. juli: Arkæologer finder resterne af jernalderlandsby på Bestsellergrunden ved Bramdrup (No.).

13. juli: Flensborg afholder dampskibsfestivalen 'Dampf Rundum' (Fl.A.).

17. juli: Spejderlejren Blå Sommer afholdes ved Kliplev (JP, JV, No.).

20. juli: Den 10-årige Simon Schmidt Jensen fra Højer bliver europamester i hiphop-dans (JV). To måneder senere bliver han verdensmester (JV, 26/9).

Fødevareminister Eva Kjer Hansen brækker skulderen ved et styrt under en velgørenhedsfyrtur til Paris. Også statsminister Lars Løkke Rasmussen vælter (JV). Der Nordschleswiger skriver, at regeringen bogstavelig talt er "blevet væltet"(!).

24. juli: Dronning Margrethe med familie flytter ind på Gråsten Slot (No., JV).

27. juli: Prins Joachims og prinsesse Mariés søn døbes i Møgeltønder Kirke Henrik Carl Joachim Alain (alle medier).

28. juli: Det vækker heftig og langvarig debat, at Dansk Skoleforening for Sydslesvig kræver selvstændig re-

præsentation i Den Europæiske Mindretalsunion FUEV (Fl.A.). Sagen ordnes, så skoleforeningen får to af Sydslesvigsk Forenings seks mandater (Fl.A., 19/9).

Aabenraa Skyttelaug fejrer 275-års jubilæum med besøg af prins Henrik (No., JV).

1. august: Det nye museum Kunst ved Vestkysten på Føhr åbner i overværelse af dronning Margrethe (No., JV, Fl.A.).

2. august: Debatten om kamphunde intensiveres, efter at en kvinde i Padborg bliver skambidt i sin egen have (JV).

Tørning Møllers gamle lade indvies efter endt restaurering som kultur- og aktivitetshus (JV).

8. august: De tre mænd, der sidste år myrdede en kvinde i Sommersted, idømmes hver 12 års fængsel (JV).

17. august: Grænselandsudstillingen åbner i Sønderjyllandshallen, Den Kongelige Opera giver koncert på Skamlingsbanken, og koncerten En søndag på Als afholdes i Augustenborg Slotspark (JV).

19. august: KZ-lejren ved Svesing nær Husum er emne for en international holocaust-workshop på US Holocaust Museum i Washington (Fl.A.).

20. august: Kommunalbestyrelsesmedlem 1962-93 og borgmester i Tinglev, amtrådsmedlem 1978-96 og formand for sundhedsudvalget 1982-93 samt formand for Bolderslev Fodboldklub gennem 49 år m.m., installør Svend Tarp, Bolderslev, dør 83 år (JV, JP).

25. august: Landmænd fra hele landet mødes i Agerskovhallen til protestmøde mod de lave mælkepriser (JV).

28. august: Forskeren Jørgen Møller fra Aalborg Universitet foreslår, at man nedlægger 'urentable' landsby-

er, bl.a. i Vest- og Sønderjylland, fordi de rummer mange tomme og forsømte huse, ligesom miljøet kan give anledning til uro. Landsbyernes sammenslutning spørger retorisk, om man så ikke også burde nedrive dele af Nørrebro, da uroen næppe er mindre der end i selv de mest belastede landsbyer (No.).

Aabenraa byråd vedtager en udviklingsplan for de næste 30 år (Fl.A.).

29. august: Den 35. Tønderfestival åbnes af prinsesse Marie (JV).

31. august: Ved verdensmesterskaberne i roning, der afholdes i Polen, vinder Haderslevs firer bronze (No.).

1. september: Christiansfelds bestræbelser på at blive optaget på UNESCOs liste over verdensarv støttes af kulturminister Carina Christensen (JV).

2. september: DMI oplyser, at sommerens varmeste temperatur (32,7 grader) målt ved Store Jyndevad 20/8 (No.).

3. september: Det bidske rovdyr mårhunden er indvandret til Sønderjylland sydfra. Et nedkørt eksemplar bliver fundet ved Store Emmerske (JV).

5. september: En lastbil blæses i stærk storm af biltøget over Hindenburgdæmningen mellem fastlandet og Sild, og føreren bliver dræbt (JV).

7. september: Forbundskansler Angela Merkels departementschef Bernd Neumann udtaler på en kulturkonference i Flensborg, at "mindretal gør ikke kulturnationen Tyskland fattigere, men derimod rigere" (No.).

8. september: Det konservative folketingsmedlem Mike Legarth lover under et besøg hos mindretallet at stille forslag om yderligere støtte til de tyske skoler (No.).

Kunstmaler Knud Due, Øsby, tidligere Årø, dør 81 år.

10. september: Den tidligere politistation på Haderslevvej i Aabenraa foreslås som ny museumsbygning (No.).

11. september: En fast udstilling om de sønderjyske hertuger åbner på Sønderborg Slot (JV, No., Fl.A.).

Fhv. viceborgmester (kons.) Aage Fogh, Sønderborg, dør.

Fhv. hovedbestyrelsesmedlem i Dansk Handicapforbund i 31 år og hovedkasserer i 12 år samt byrådsmedlem (soc.dem) i Rødekro i 17 år, Ove Enggaard Nielsen, dør 68 år.

13. september: Egernet, der i de sidste 40 år ikke har været set på Als, er igen indvandret til øen (JV).

15. september: Dansk Centralbibliotek i Flensborg fylder 50 år (Fl.A.).

16. september: Der indgås forlig mellem myndigheder og landmænd om en frivillig ordning til gavn for fuglelivet i Tøndermarsken. Jordejerne får som kompensation 1400 kr. pr. hektar årligt. "En lappeløsning ..., (som) ikke får den virkning, man ønsker", siger Dansk Ornitologisk Forenings formand Christian Hjorth (JV).

Sydtrafik bebuder kraftige indskrænkninger af busruterne i Syd- og Sønderjylland. Dette skaber stærk utilfredshed, og Sønderborg Kommune undersøger alternative muligheder (JV).

Skærbæk Motorclub vinder for andet år i træk alle tre divisioner ved danmarksmesterskaberne i børnespeedway (JV).

21. september: Det tyske Gymnasium i Aabenraa fylder 50 år (No.).

Det 400 år gamle orgel i St. Nikolaj Kirke i Flensborg, der er Slesvig-Holstens største, genindvies efter en restaurering, der har varet 12 år (Fl.A.).

23. september: En aftale mellem de danske fjernsynskanaler og Kabel Deutschland muliggør, at dansk TV



Foto Postkort fra Blå Sommer.

Spejderlejren 'Blå Sommer' blev i år afholdt med deltagelse af mere end 19.000 børn, unge og voksne, som i ni dage beskæftigede sig med lejrens overordnede tema 'Klima og Miljø'.

fortsat kan ses i Sydslesvig (Fl.A.). Det langvarige og meget dyre snæbelprojekt i Vidåen indvies af prins Joachim (JV).

24. september: Nær Orionplanetariet ved Jels Nedersø gøres fund af redskaber fra Hamburgkulturen fra omkring 10.000 f.Kr. Lignende fund er tidligere gjort ved Midtsø (JV).

27. september: Filmen 'Frygtelig lykkelig' efter Erling Jepsens roman er valgt som Danmarks kandidat til Oscar-prisen (JV).

28. september: Ved Damgård Mølle nær Hovslund planlægges at indrette et traktormuseum (JV).

En 52-årig kvinde forsvinder tilsyneladende sporløst efter en firmafest i Haderslev (JV, No.). Hendes lig findes

ca. 14 dage senere i fjorden (alle medier).

29. september: Elever fra 3. klasse på Tønder Kommuneskole besøger jævnligt beboerne på Richtsens plejehjem og læser højt for dem (JP).

30. september: Den stadig særdeles aktive, 99-årige redaktør Bjørn Svensson udgiver sine erindringer fra mere end 80 års aktiv medleven i grænselandet (JV). ■

Forkortelser

Fl.A.: Flensborg Avis

JP: Jyllands-Posten

JV: JydskeVestkysten

No.: Der Nordschleswiger

Grænseoverskridende arkæologi
'Arkæologi i Slesvig/Archäologie in Schleswig', bind 10-2003, bind 11-2006 og bind 12-2008. Udgivet af Museum Sønderjylland - Arkæologi Haderslev og Archäologisches Landesmuseum Schloß Gottorf. Henholdsvis 281, 191 og 240 sider, rigt ill. Kan købes på afdelingen i Haderslev. Pris 50 kr. pr. stk.

Siden begyndelsen af 1990'erne har arkæologer, der arbejder henholdsvis nord og syd for den nuværende grænse, sat hinanden stævne over et par dage, om ikke årligt så dog næsten. Disse symposier finder sted i erkendelsen af, at det er den samme forhistorie, vi arbejder med, og at et tæt samarbejde tværs over grænsen på mange måder er vigtigere end et samarbejde henholdsvis mod nord og mod syd. På symposierne fremlægger en lang række arkæologer fra de to arkæologiske museer nord og syd for grænsen, fra andre nabomuseer og fra forskellige universiteter, ikke mindst universitetet i Kiel, resultaterne af nye udgravninger eller forskellige aktuelle forskningsprojekter. Udgangspunktet har fra begyndelsen været, at ville man arbejde i regionen, måtte man tilegne sig begge sprog, så foredragene bliver holdt på dansk og tysk, og sådan bliver de også fremlagt i de symposierapporter, som det heldigvis er lykkedes at få trykt efter alle symposier indtil videre. De tre numre af rækken 'Arkæologi i Slesvig/Archäologie in Schleswig', der er udkommet inden for de sidste to år, præsenterer foredragene på symposierne afholdt 2003, 2006 og 2008, hver gang på Jaruplund, der efterhånden er blevet mødernes faste tilholdssted. I de tre tidsskrifter præsenteres i alt 62 artikler af omkring 40 forfattere. 32 artikler er af danske arkæologer, 30 af tyske, og heldigvis præsenteres flere udgravninger på den danske side af tyske arkæologer og omvendt. Emnerne dækker samtlige perioder fra ældre stenalder til nyere tid, og hele det slesvigske område er repræsenteret sammen med enkelte udgravninger i naboerområder - Esbjergene, Holsten og Mecklenborg. Jernalderen fylder - historisk set - meget

i slesvigsk arkæologisk forskning, og det fortsætter denne periode med at gøre, idet 22 indlæg fremlægger forsknings- og udgravningsresultater fra jernalderen, primært inden for forskning i de slesvigske moseofringer og "angulus desertus" problematikken. Men også vikingetiden fylder meget, og de stadig flere udgravninger af middelalderlige anlæg på begge sider af grænsen sætter også sine spor. Ikke mindre end 15 artikler publicerer anlæg yngre end vikingetid. Artiklerne er rigt illustreret, ikke prangende, men sådan at man føler sig godt orienteret, og specielt i de to sidste numre er der gjort ekstra ud af layout og tryk, hvilket afgjort har betydet en forbedring og professionalisering af tidsskriftet. Mange udgravninger publiceres her for første gang, længe før udgravningsberetningerne trykkes, og resultaterne indarbejdes i større værker. Hvis man vil følge med i, hvad der foregår aktuelt indenfor slesvigsk arkæologi, er dette tidsskrift uomgængeligt.

Ism

Genforeningsstenene i Sønderjylland
Ingolf Haase: 'Genforeningsstenene i Sønderjylland'. Sprogforeningen og Historisk Samfund for Sønderjylland. Aabenraa 2008. 110 sider, ill. Pris 100 kr. for medlemmer, bogladepris 150 kr.

Bogen om genforeningsstenene er en registrant over samtlige sten, der blev rejst i Sønderjylland til minde om Genforeningen i 1920. Forfatteren har imponerende nok taget turen rundt i Sønderjylland på cykel og omhyggeligt registreret hver eneste sten. Resultatet er en flot og meget nyttig bog, der giver i hvert fald denne læser lyst til at finde cyklen frem og gøre Ingolf Haase kunsten efter, nemlig at få set nærmere på de sten, som vi tror at kende så godt, men som vi nu med hans hjælp ved meget mere om.

Inge Adriansen skriver i sin indledning til bogen, at "genforeningsmindestene ikke blot er en del af dansk kulturarv, de er også det mest originale danske bidrag til europæisk monumentkultur, foruden at de afspejler enestående folkelige

initiativer". Og det er ganske vist - det folkelige initiativ strakte sig ikke blot til gennem lokal indsamling i sognet at betale for transport og indhugning, men også til, at lokale kræfter med stort besvær fragtede 10 tons tunge sten op ad bakke, ikke med heste eller lastbiler som trækraft, men sig selv i forening! Mindestenene var nemlig typisk vandreblokke af granit, der blev fundet lokalt og transporteret fra fundstedet til den udvalgte placering. Det er formodentlig forklaringen på, at der er flere mindesten i det østlige Sønderjylland end i det vestlige - det skyldes i al sin enkelthed, at der er færre vandreblokke af stor størrelse vestpå end østpå. Hvis det var let at finde en egnet sten lokalt, var det også økonomisk muligt for initiativtagerne at rejse en mindesten, da de kunne undgå udgifterne til udhugning og transport langvejsfra. En anden vinkel på samme forhold er, at det var vigtigt for initiativtagerne, at stenene var bundet til det lokale, så derfor er der altså færre mindesten i Vestsønderjylland på grund af manglen på egnede sten.

Registranten byder på mange interessante oplysninger om stenene og deres tilblivelse. For eksempel er der ofte lagt dokumenter ned i forseglede flasker i stenedes fundamenter med fortællinger om stenens baggrund. Flere sten er sat op som nationalromantiske oldtidsminder i form af kæmpehøje, med en overligger oven på flere mindre sten, og på enkelte sten er indskriften skrevet med runer. Enkelte af stenene fremstår dog i dag som mere sjældne end kønne, især i de tilfælde, hvor fundamentet ikke rigtig passer til stenen. Pudsigheder findes også; for eksempel er datoen D.10.6.1920 på stenen i Broballe mærkværdig, da den dato ikke har nogen forbindelse til Genforeningen. Det menes, at stenhuggeren huggede forkert, fordi der ikke blev holdt ordentligt øje med hans arbejde! Mange af stenene er rejst og betalt af privatpersoner og siden overdraget til sognet; rørende nok findes der desuden i tre tilfælde unge mænd, nærmest store drenge, der selv på eget initiativ huggede deres egne genforeningsmindsten.

Det fortælles også i bogen, at genforeningsmindstenene som den mest udbredte mindesmærketype generelt ikke er blevet brugt aktivt i en mindekultur; i ceremoniel brug af et erindringssted indgår der nemlig næsten altid kransenedlæggelser, hvad man jo ikke benytter i fejringen af noget glædeligt. Derfor er genforeningsmindesmærkerne måske i fare for at ende i glemsel. På trods af det er der mange steder bag stenene rejst flagmaster, som ville kunne bruges i en mindekultur, og man må gå ud fra, at de er blevet benyttet og måske stadig benyttes i et eller andet omfang. Men skulle det ikke være tilfældet, kan denne registrant forhåbentlig bidrage til at fastholde erindringen om og betydningen af mindestenene.

Birgitte Thomsen

En teglværksfamilie fra Egersund

Bente Noyons, f. Teichert: 'Mursten, Mursten, Mursten ... Historien om et håndværk og en håndværker: Walter Gustav Teichert'. Forlaget Dark Lights, Stege 2008. 128 sider, ill. Pris 249 kr.

Det er ret besat ikke en bog, hvor man kan læse om mursten, men en datters kærlige beskrivelse af sin fars liv og karriere. Det er en historie, der udspringer af teglværkshistorien omkring Egersund, og som udspiller sig inden for det store byggeris historie i Danmark.

Walter Gustav Teichert blev født som nummer ni i en børneflokk på tolv i en teglværksarbejderbolig i Egersund. Lige som mange andre teglværksarbejdere kom Teichert familien oprindeligt til egnen som sæsonarbejdere. De kom fra Polen og blev fra 1904 boende i Egersund, i første omgang i arbejderboliger under teglværket Grønland. Siden købte de 'Teichertkasernen', som havde rummet arbejderboliger til teglværket Hölle. Som navnet antyder, er en talrig familie udgået fra stedet. Fra dette beskedne udgangspunkt arbejdede W.G. Teichert (f. 1917) og hans ældre bror Willy (f. 1908)

fortsættes side 334

Hjemstavns historie i Sønderjylland

Af Kim Furdal

SJÆLDENT HAR INTERESSEN for hjemstavnen og stedet været så stor som inden for de senere år, hvor vi har set en række romaner af forfattere som Helle Helle, Knud Romer, Jens Smærup Sørensen, Erling Jepsen og Dennis Gade Kofod, hvor stedet spiller en rolle i fortællingen. Inden for musikken kunne man nævne Gasolin, C.V. Jørgensen, Allan Olsen og Michael Falch, der alle har skrevet sange med stedet som omdrejningspunkt.

Denne interesse mærker man også inden for det lokalhistoriske arbejde. Aldrig har der været så mange lokalhistoriske foreninger, og aldrig er der blevet skrevet så meget lokalhistorie. Der er i dag knap 14.000 medlemmer af de lokalhistoriske foreninger i Sønderjylland, svarende til 5,5% af landets befolkning. Lægger man dertil de store regionale foreninger og museumsforeningerne, er der lidt over 19.000 medlemmer. Hvert år udkommer der i Sønderjylland 41 lokalhistoriske årbøger med et samlet oplag på godt 24.000 eksemplarer, hvilket er en vækst på 20% siden 1995! De lokalhistoriske foreninger går ofte stille med dørene, men tallene understreger, at de mange steder spiller en central rolle i kulturlivet. Bortset fra idrætsforeningerne er der næppe andre kulturelle foreninger, som kan fremvise tilsvarende tal. I det perspektiv står foreningernes kulturbærende betydning flere steder i skærende kontrast til den offentlige opmærksomhed.

Desværre har der kun været meget begrænset interesse i at undersøge det lokalhistoriske arbejde. Der har været væsentlig større interesse for at skrive lokalhistorie end at se på den praksis, man er en del af. I betragtning af lokalhistoriens betydning for kulturlivet kan det undre, men det kan måske skyldes, at lokalhistorien virker i det daglige arbejde og ikke i store spektakulære kulturelle medieevents.

Hvad er det så for en fortælling, de lokalhistoriske foreninger i Sønderjylland har så stor succes med at formidle? Det ved vi faktisk meget lidt om. For at få en større viden om sønderjysk lokalhistorie og dermed også dansk lokalhistorie har Museum Sønderjylland - ISL det sidste halve år arbejdet med et projekt, der bærer arbejdstitlen 'Lokalhistorie mellem hjemstavns historie og topografisk historie. Lokalhistorie som kulturel praksis'. Hensigten er at studere lokalhistorie, ligesom man studerer andre kulturfænomener i det danske samfund som f.eks. barselsstørke, brugen af Dannebrog og foreningslivet i den lokale fodboldklub. Målet med projektet er udarbejdelsen af et manuskript om dansk lokalhistorie i en kulturel belysning. Projektet, der er støttet af Kulturarvsstyrelsen og Museum Sønderjyllands forsknings- og publikationsfond, forventes færdigt i slutningen af 2010. ■



Arkæologi Haderslev
29. nov. - 3. jan. 2010 Fuglen i julen. Nissernes loft. Følg nissernes fodspor og find deres narrestreger i de gamle huse. Se de flotte pyntede juletræer i museets historiske stuer.

Ehlers Lertøjssamling
29. nov. - 23. dec. Nisser mellem krukke, pletter og pander. Find, tæl og vind nisser.

Kunstmuseet Brundlund Slot
3. okt. - 17. jan. 2010 'City Life ved Rasmus Bjørn'. Soloudstilling med den sønderjyske kunstner Rasmus Bjørn, der viser maleri, skulptur, tegning og installationskunst.

Sønderborg Slot
Fra 12. sept. Ny permanent hertugudstilling åbnet.

Kulturhistorie Tønder
Fra 5. dec. Tønder Seminariums historie - Primært fra 1920 til lukningen i 1989.

Drøhse Hus, Tønder
1. april - 30. dec. 'Guldbroderi og huekoner'. Et samarbejde med Furesø Museer.
'Tylsbroderi som grafik'. Fotogravurearbejder af Merete Hellerøe.
'Dukker og dukkelegetøj fra museets samling'.
'Kniplinger til hals og hoved' - Tønderkniplinger fra museets egen samling.

Højer Mølle
Fra 1. april Nyopsætning af museets permanente udstilling om mennesker og landskab i marsken.

Kunstmuseet i Tønder
10. okt. - 10. jan. 2010 'From the Depths of my Heart', Udstilling med værker af Viera Collaro.
10. okt. - 10. jan. 2010 'Håndens spor'. Udstilling af 79 tegninger og akvareller af grafikerken Jørgen Rømer.

fortsat fra side 331

sig op til at blive nogle af de største byggeentreprenører i Danmark.

De ældre brødre var rejst til København, og W.G. fulgte efter i 1938. Fra 1947 gik Willy og W.G. i kompagniskab. I de følgende årtier byggede Brødrene Teicherts imperium skoler, svømmehaller, skøjtehallen, almennyttige boliger og meget andet i Københavns omegnskommuner. Kommunale institutionsbyggerier blev et af deres specialer. De ejede desuden Røsnæs Teglværk, ejendomme, et konsulentfirma mm. Aktiviteterne var så omfattende, at mange kun berøres flygtigt. Bente Noyons fortæller om faderen og familien som oplevet hjemmefra.

Brødrene Teicherts foretagender kunne også have fortjent en egentlig virksomhedshistorisk behandling i betragtning af deres rolle i urbaniseringen i årtierne efter krigen. Det tager dog ikke noget fra Bente Noyons behandling med dens synsvinkel fra familiens indre kvarterer. Ikke mindst selskabslivet gør indtryk, og man spekulerer på, om nutidens erhvervsledere kunne hamle op med dem på det felt.

Torben A. Vestergaard

Købmandsgård, kaffestue og klenodie

Carsten Meyer: 'Phillip Kocks hus. Ærøskøbings ældste hus - Et gavlhus fra 1600-tallet og dets historie'. Ærø Museum 2008. 105 sider, ill. Pris 230 kr.

Bogen er en monografi over et hus og dets beboere gennem 363 år, fortalt af husets nuværende beboer på baggrund af grundige kildestudier. Den beskriver i to hovedafsnit bygningshistorien samt ejendoms- og personalhistorien.

Huset, der er opført som købmandsgård i 1645 og opkaldt efter en tidligere ejer, fremstår i dag som et markant 7 1/2 fags gavlhus i Søndergade. Det har oprindeligt været længere og har omfattet et 8 fags langhus mod øst langs Søndergade, med hvilket det er sammenbygget. Der gives en grundig beskrivelse af den

spændende bygning, der trods mange ombygninger og restaureringer står som et fornemt eksempel på et byhus fra 1600-tallet. For den forbigående er det især den udkragede gavl og den oprindelige, jernbeslåede dør med dørhammerens inskription, der fanger blikket. Facader og rum gennemgås, og en rekonstruktion, udført af arkitekten Hans Henrik Engquist, der restaurerede huset i 1951, gengives. Engquist fandt, at huset havde stor lighed med bygninger i Aabenraa og Haderslev. Husets bygningsdele og detaljer beskrives indgående, og umiddelbart studser man over en russisk skorsten, hvad mon det kan være?

Forfatteren har fundet og beskrevet samtlige ejere og beboere fra 1645 til i dag. Huset blev opført af købmanden og skipperen, den stridbare Bertil Erichsen; hans tid, hans liv og genvendigheder beskrives grundigt og facetteret gennem samtidige kilder. De følgende ejere og deres virksomhed beskrives på samme grundige og fængslende måde. Fra 1645 til 1917 er huset i kun 4 slægters besiddelse, herefter går det stærkt med fem ejere frem til i dag. Fra 1951 til 1986 ejedes huset af Ulla Kiilsgård, der indrettede og drev kaffestuen Købinghus, ligesom hun igangsatte den første af de tre restaureringer, ejendommen har været igennem, og supplerede husets bestand af hollandske fliser.

Bogen er rigt illustreret og gengiver mange interessante detaljer om bygning og beboere. En plan af huset, som det ser ud i dag med de benyttede rumbetegnelse, kunne have lettet orienteringen i teksten.

Bogen afsluttes med en række bilag om ejere, ejendommens historie og bindingsværk og har et righoldigt noteapparat og oversigt over anvendt litteratur.

Alt i alt en læseværdig bog om et af Ærøskøbings klenodier, der i mangt og meget minder om de gavlhuse, vi kender i det sønderjyske, hvad der gør den endnu mere interessant for den sønderjyske læser.

Flemming Sørensen

GRÆNSEFORENINGEN



For 150 kr. om året kan du blive medlem af Grænseforeningen. Så modtager du seks gange om året bladet GRÆNSEN samt Grænseforeningens smukke årbog. Ring eller skriv efter Grænseforeningens brochure:

Grænseforeningen
Peder Skrams Gade 5
Postboks 9074
1022 København K
Tlf. 33 11 30 63.

Du er også velkommen til at kontakte en af dine lokale formænd:

Svend Kristiansen
Østerbyvej 32
6280 Højer
tlf. 74 78 32 15

Sigrid Andersen
Rangstrupvej 20
6534 Agerskov
tlf. 74 83 31 56

Erik Heissel
Venbjerg 33
Djernæs
6100 Haderslev
tlf. 74 57 52 87

Ivan Skjoldager
Grundtvigs Allé 6
6400 Sønderborg
tlf. 74 43 19 41

Jørn Ulrik Larsen
Farverhus 112
6200 Aabenraa
tlf. 74 62 62 23

Tordenguden Thor og den tæmmede elektricitet

Af Kirsten H. Clausen

EFTER AT INTERESSEN for den nordiske mytologi gennem århundreder havde ført en henslumrende tilværelse, blev den vakt på ny i slutningen af 1700-tallet, især i litteraturen, men også i billedkunsten. Foruden den store politisk-pædagogisk-opdragende betydning, højskolefolk tillagde mytologien op gennem 1800-tallet, fik den en storstilet opblomstring i perioden under afstemningstiden op til Genforeningen, hvor de nordiske guder blæste til national kamp om de danske stemmer.

Skønt Troels Trier var en habil kunstner, var det måske mest af alt slægtskabet med arkitekten bag Aabenraaværket, Jep Fink, der førte til, at han fik opgaven med at udsmykke de store vægflader i maskinsalen på det nyopførte værk på havnen i 1924. De to mænd var svogre, idet Jep Fink var gift med Troels Triers søster, Esther. Troels Trier var født i 1879 i Vallekilde som søn af højskoleforstander Ernst Trier og Julie Vilhelmine Marstrand. Han var altså i bogstaveligste forstand født ind i den grundtvigske højskoletanke, opvokset med den nordiske mytologi og dertil uddannet i malerfaget, først som malersvend, senere som kunstmaler.

På det tidspunkt, hvor udsmykningsopgaven skulle udføres, red man stadig på Genforeningens høje nationale stemningsbølge, og de nordiske guders sejre i afstemningskampen var ikke glemt hos den højskoleforankrede Troels Trier, som med valget af et mytologisk tema samtidig kunne udtrykke glæden ved Sønderjyllands genforening med Danmark og Norden. Valget var altså af flere grunde indlysende, og resultatet blev da også - helt i tråd med tidens ånd - at tordenguden Thor med sine bukke og tordenkilen sprang lige

ud af den nordiske mytologi for at indtage maskinsalens største vægflade, symboliserende den utæmmede elektricitet.

Som en naturlig følge af den utæmmede elektricitets indtog på Aabenraaværket blev to store felter på den modstående væg udsmykket med en fremstilling af den tæmmede elektricitets nyttevirkning i by og på land. Begge disse værker er helt fri af mytologiske spor og er i stedet præget af fascinationen af elektricitetens muligheder. I det ene felt oplyses den natmørke by af elektriske gadelamper og det udstrålende lys fra vinduerne i (industri-)byens etageejendomme, hvor lejlighederne tydeligvis er forsynet med en kraftig elektrisk belysning, som ikke efterlader dunkle kroge i de små hjem. I det andet felt bliver bonden frataget de tungeste byrder, og landbruget beriges med elektriciteten som en gavnlig hjælper. Tidligere tiders trælsomme arbejde antydes bagest i billedet, hvor bonden og hans familie ved håndkraft bringer negene til tærskværket, hvorefter selve tærskarbejdet udføres forrest i billedet ved hjælp af maskiner, der drives af elektricitet, og som betjenes og forklares af 'ingeniøren', mens driftige og visionære erhvervsfolk (og bønder?) iført habit og bowler beundrende ser til.

Især væggen med de to kalkmalerier, der viser elektriciteten i den gode sags tjeneste, var stærkt påvirket af store udsving i temperatur og luftfugtighed, hvilket resulterede i, at de blev ødelagt. I 1953 foretog Aabenraamaleren Hans Günther Hansen en gennemgribende restaurering af de to værker, hvorefter de holdt endnu en årrække, inden de blev overkalket. Senere forsvandt også Thor sammen med Aabenraaværket ved nedrivningen i 1992. ■